

PROSESS

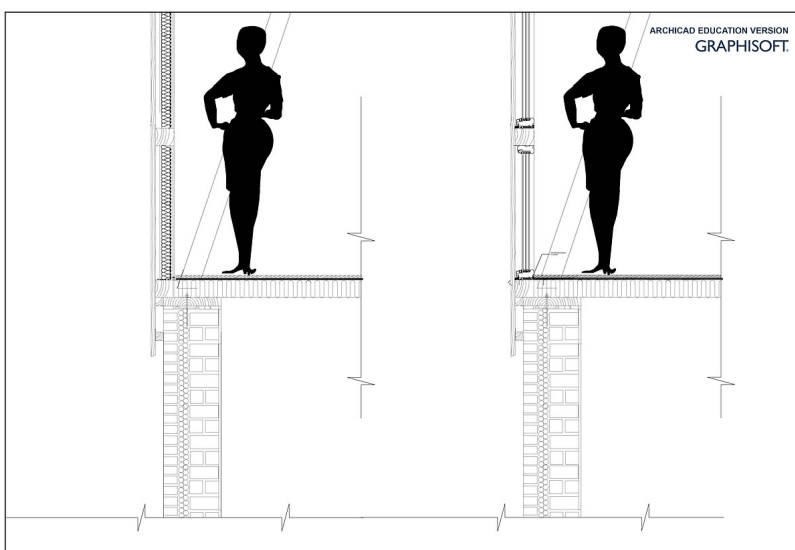
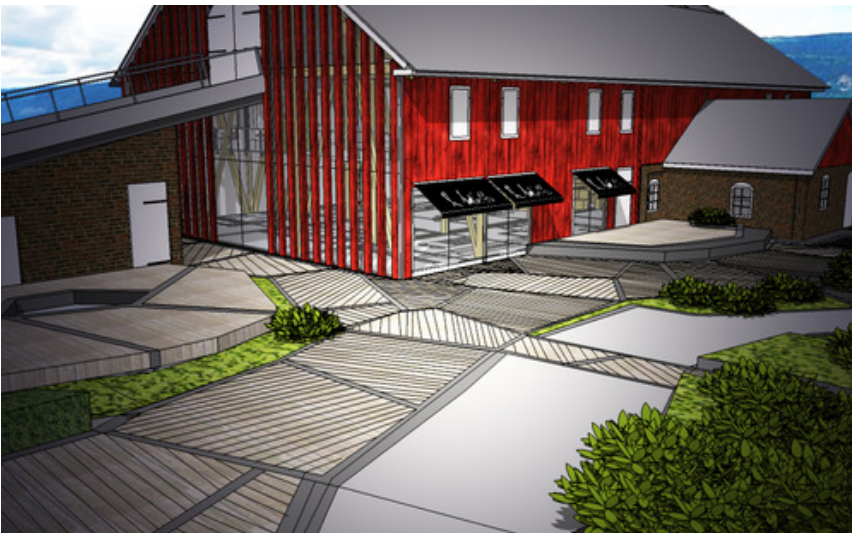
Prosessen har blitt lagd i form av en blogg gjennom semesteret derfor anbefaler jeg å gå inn på:

<http://godbitenmathall.tumblr.com/>

MASTEROPPGAVE 2013
NINA ENGEBAKKEN DUESUND

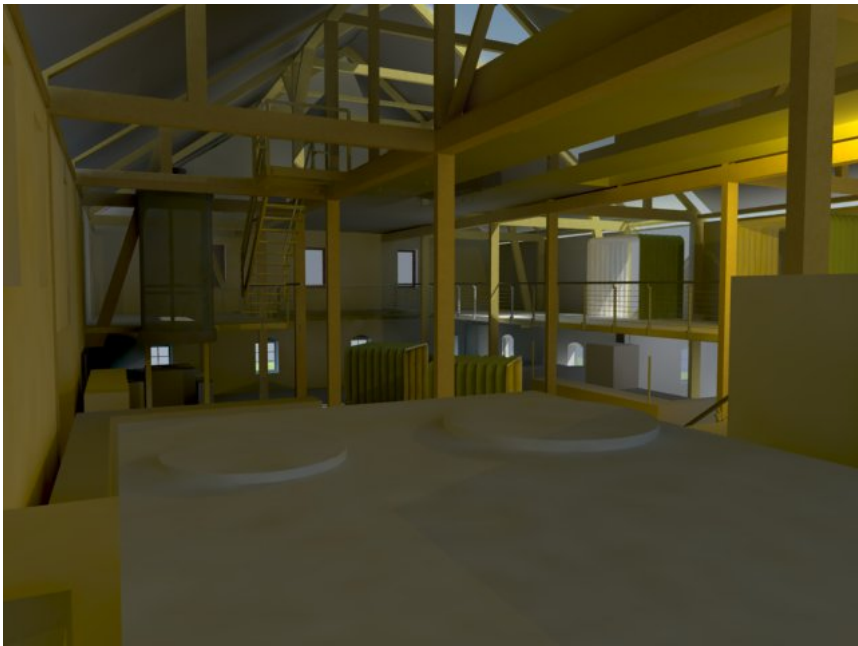
VEILEDERE::
GRO RØDNE
AUGUST SCHMIDT

Om utformingen av tunet: Det klassiske firkanttunet var utformet slik fordi det skapte praktisk kort avstand mellom de forskjellige funksjonene, jeg lagde først et konsept som var med på å dele dette tunet opp i mindre firkanter som kunne fungere som et lappeteppe av de forskjellige plantene og havene som mathallen kunne utvide seg til sommeren. Dette ble en veldig hard og streng form og manglet noe av den litt lette hyggelige stemningen jeg ville få frem. Jeg bestemte meg derfor og fortsatte med lappeteppeideen, og korte avstander og brøt opp den stramme formen ved å lage endre kvadratiske former som lagde et nytt hierarki av veier og stier og jordlapper. Dette ble så med på å definere forskjellige soner på tunet. Samtidig skaper det en næringstomt som står i storkontrast til de andre næringstomtene i området... det inkludert plantasjen på andre siden av veien hvor store deler av tomten er asfaltert.



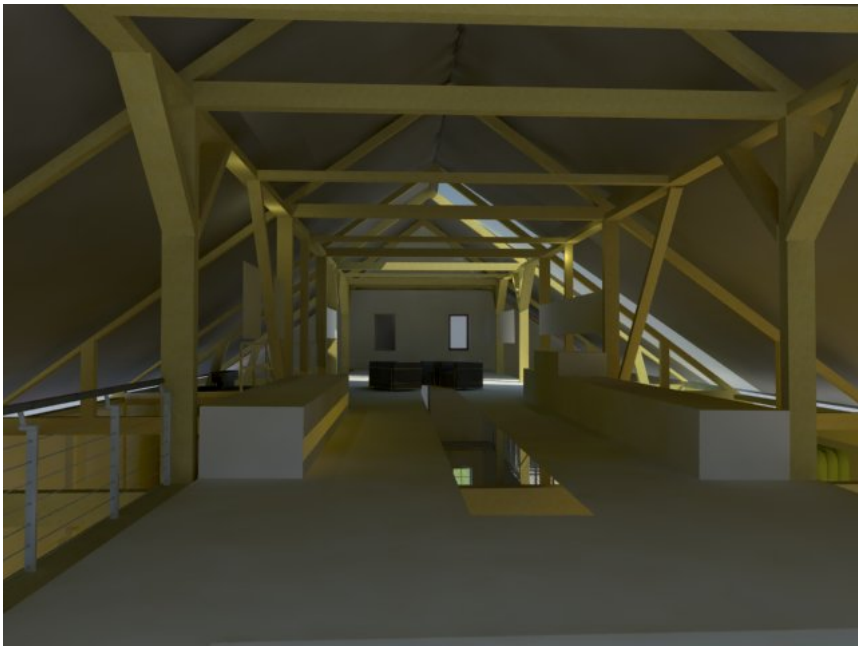
— INFO —

2 weeks ago
Reblog Post



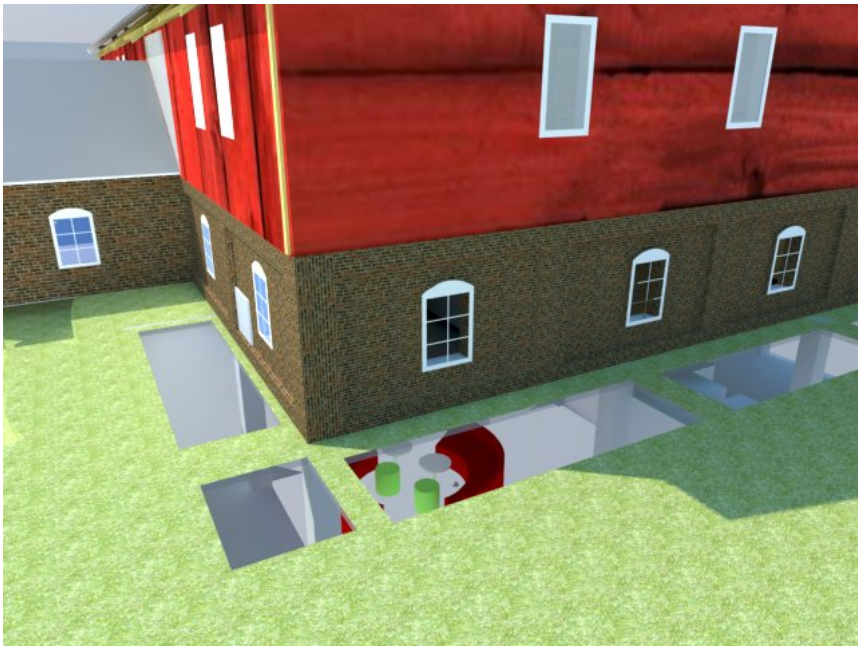
— INFO —

2 weeks ago
Reblog Post



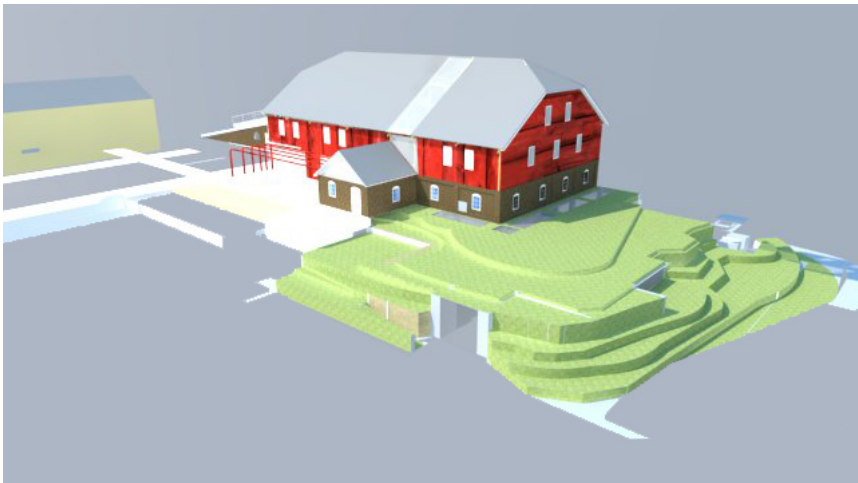
— INFO —

2 weeks ago
Reblog Post



— INFO —

2 weeks ago
Reblog Post



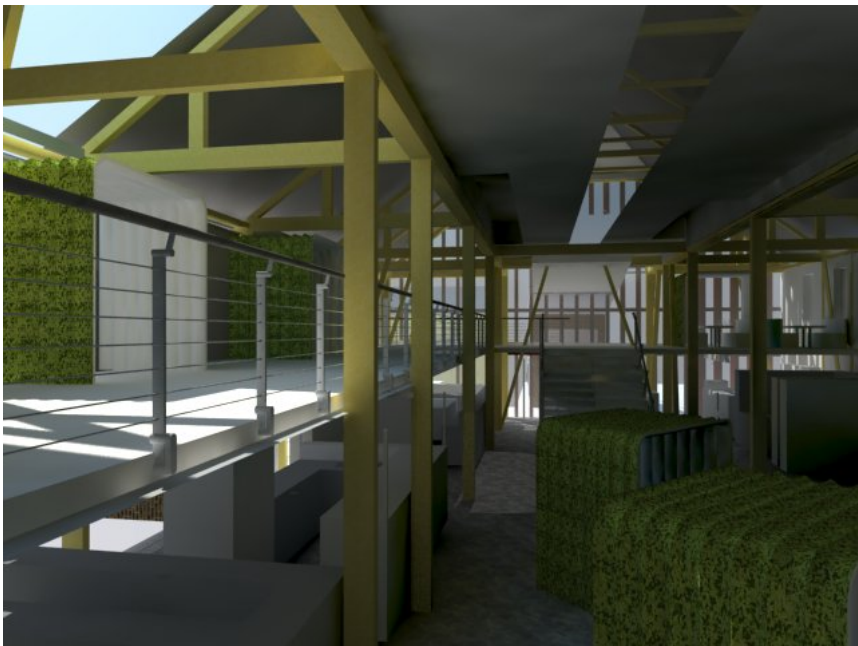
— INFO —

2 weeks ago

— INFO —

2 weeks ago
Reblog Post

Nå har jeg mange ideer på plass, så nå gjelder det å rydde opp.

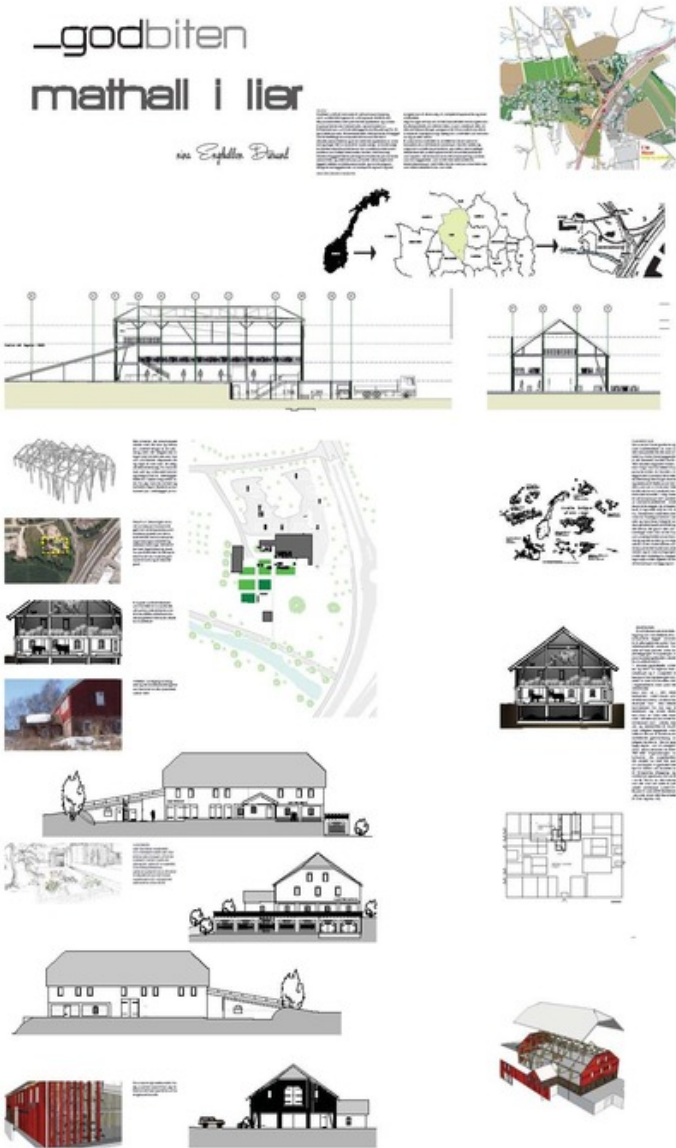


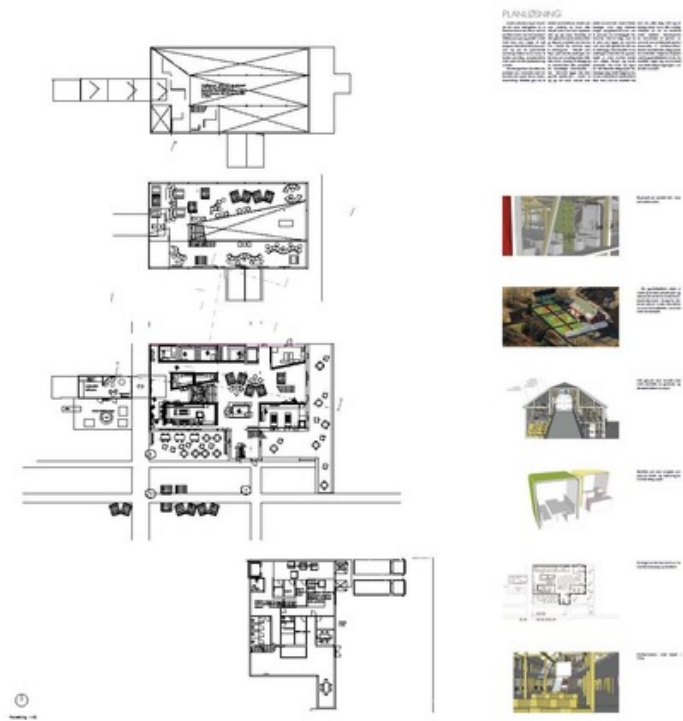
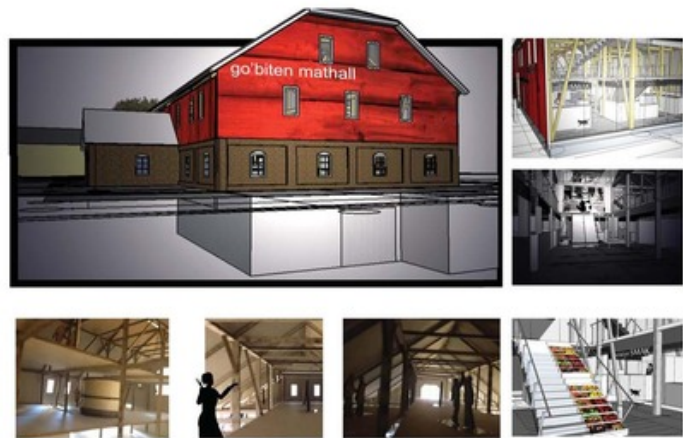
— INFO —

2 weeks ago
Reblog Post

">

Layout + pin up + veiledning





— INFO —

3 weeks ago
Reblog Post



— INFO —

3 weeks ago
Reblog Post

Sør fasaden



— INFO —

3 weeks ago

Reblog Post

1.etg plan, forslag til annet bruk.



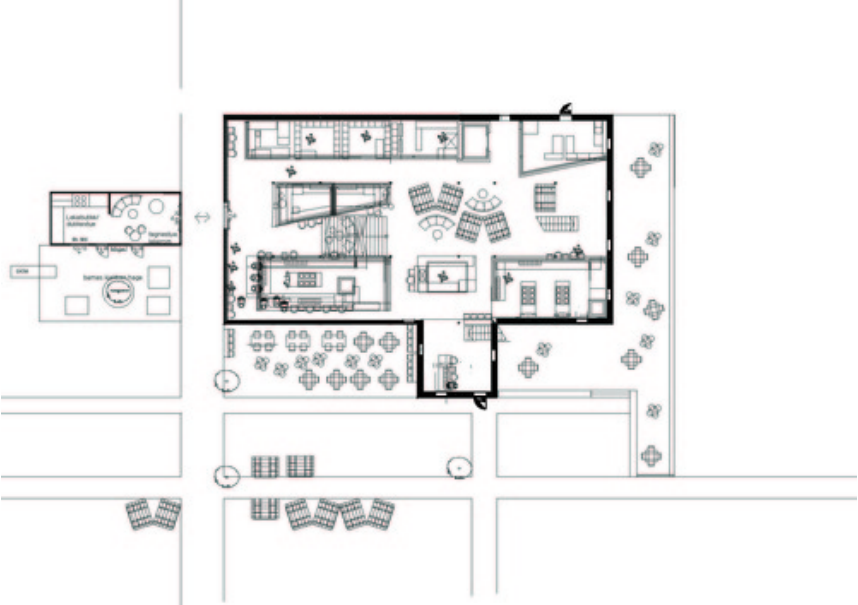
— INFO —

1 note

3 weeks ago

Reblog Post

1.etg plan, med lekerom i og utenfor låvebru.

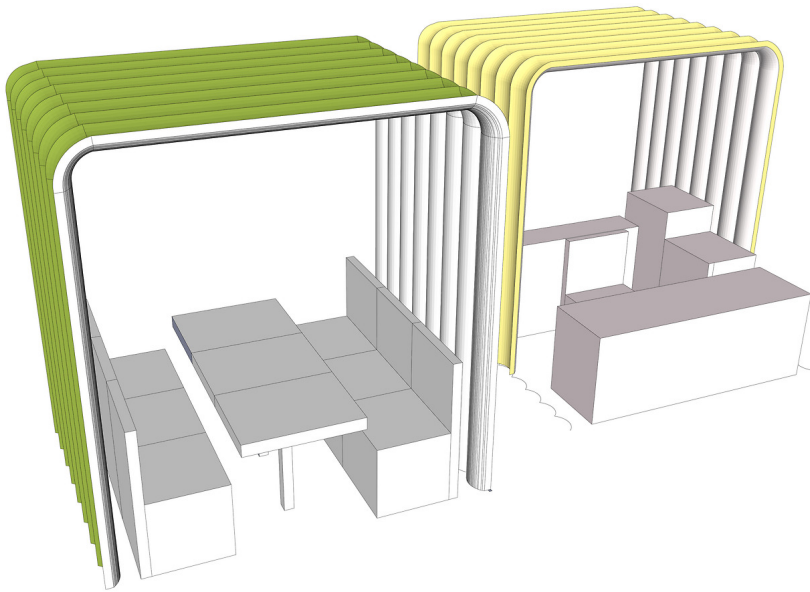


— INFO —

1 note

3 weeks ago

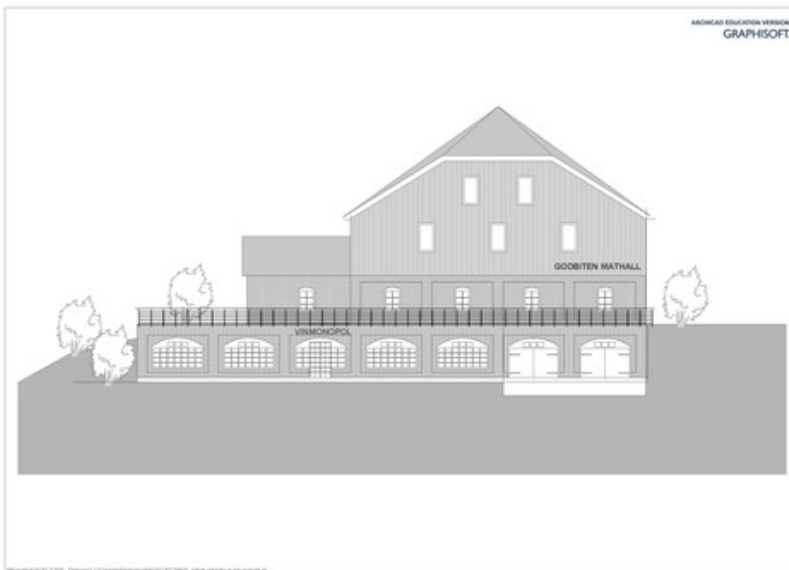
Reblog Post



— INFO —

3 weeks ago
Reblog Post

Her har jeg økt volumet av gjødsel kjelleren. Jeg har prøvd og bruke samme formelementer som er å finne i fjøset for å skape en nærmere tilhørighet mellom kjeller og låve. Det bli samtidig et klart skille mellom nytt og gammelt. Volumet spiller på lag med tunstrukturen mens fåsaden spiller på lag med eksisterende låve. Slik blir kjelleren mer en del av den eksisterende situasjon.



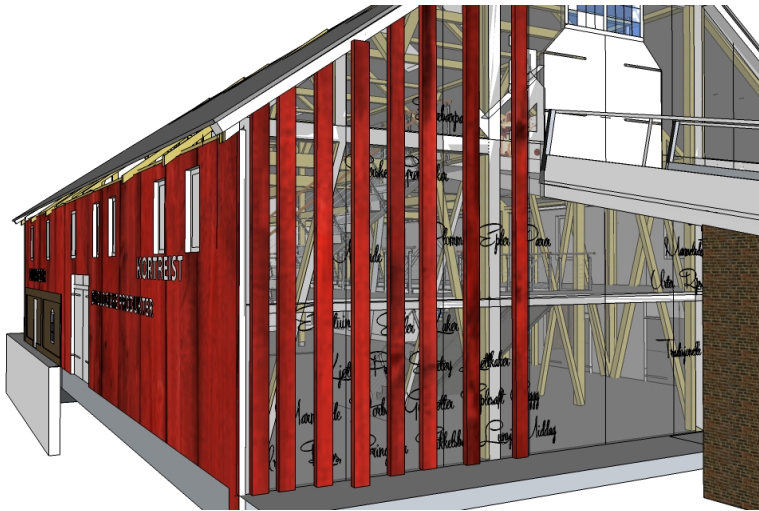
— INFO —

3 weeks ago
Reblog Post



— INFO —

4 weeks ago
Reblog Post



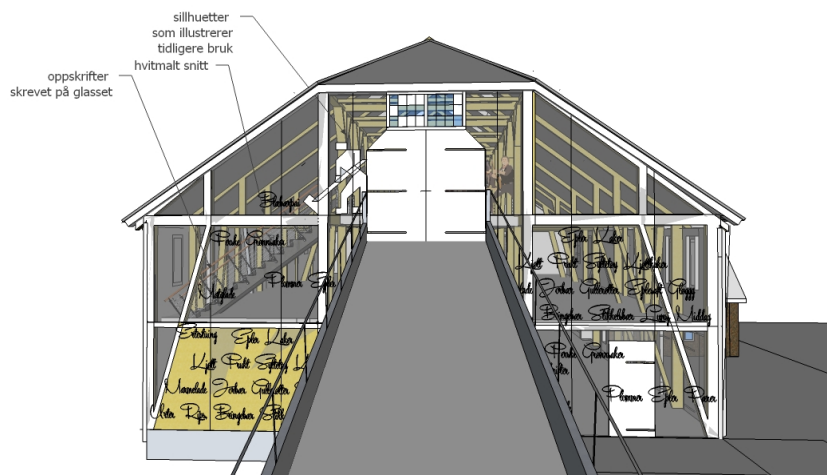
— INFO —

4 weeks ago
Reblog Post



— INFO —

4 weeks ago
Reblog Post



INFO

4 weeks ago

Reblog Post

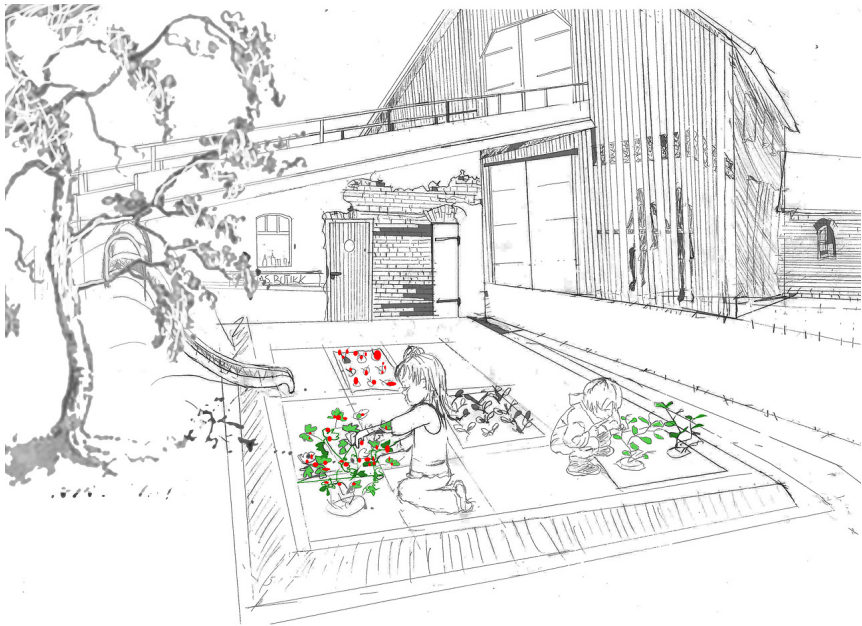
Der gjødselkjelleren stikker ut i betong er ikke spesielt pent og det passer verken inn med landskapet eller låven. Så jeg har derfor en ide om å øke volumet for så å kunne knytte den sammen med landskapet.



INFO

1 month ago

Reblog Post



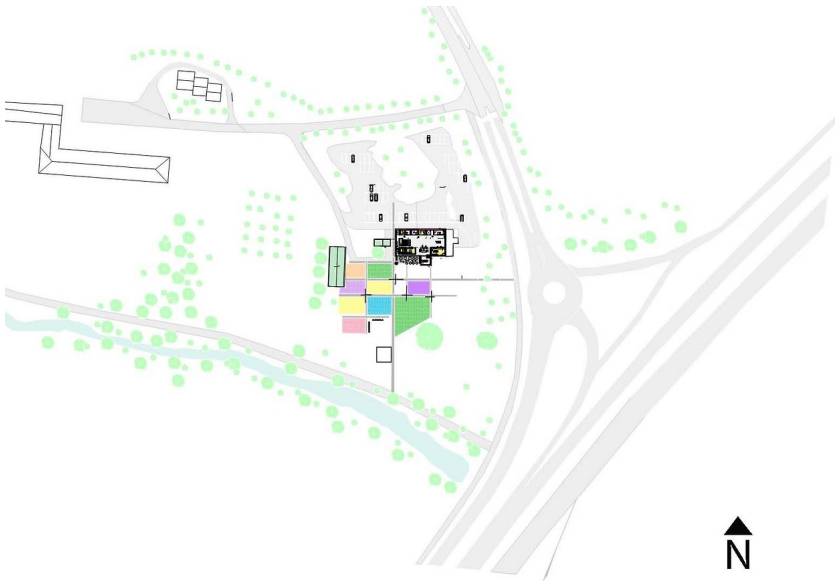
— INFO —

1 note
1 month ago
Reblog Post



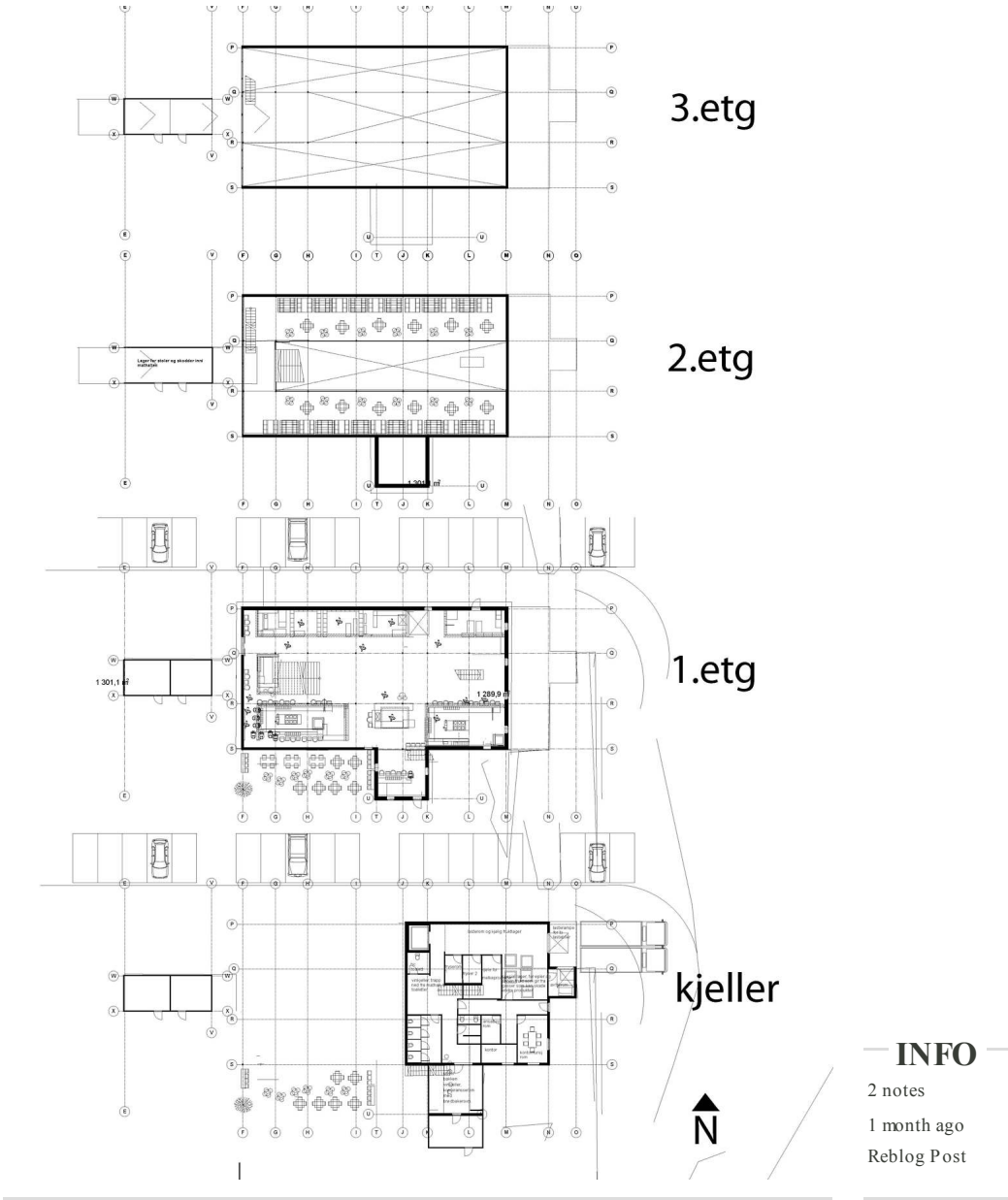
— INFO —

1 month ago
Reblog Post



— INFO —

1 month ago
Reblog Post



Hønsenetting, tas i bruk som et
rom dannende element...

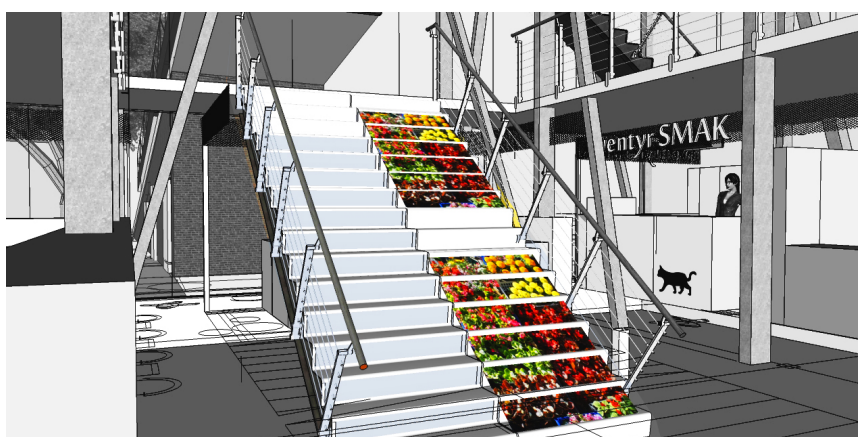


— INFO —

1 note

1 month ago

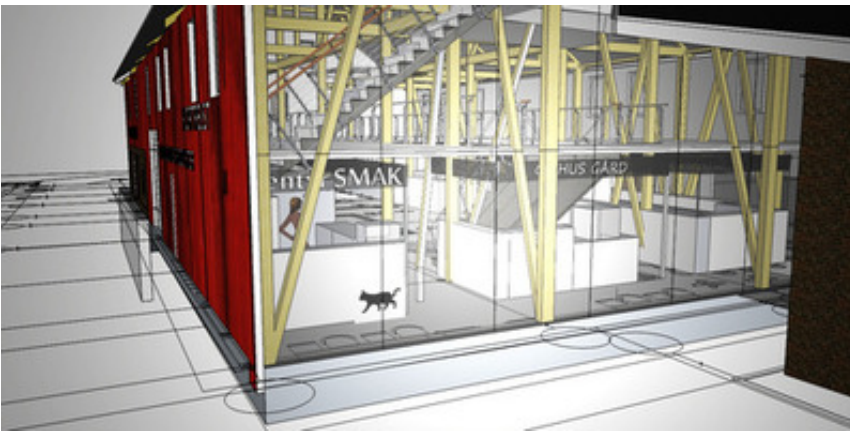
Reblog Post



— INFO —

1 month ago

Reblog Post



— INFO —

1 note

1 month ago

Reblog Post

vurderinger og bevisste valg....

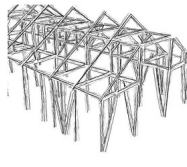
Det å forene de kulturhistoriske verdier med de krav og behov en mathall trenger er en utfordring siden det tidligere ikke er lagd noen konkret liste over hva som må bevares. Jeg prøver da og lage en liste over de viktigste elementene jeg har kommet over ved og undersøke historien og bakgrunnen for driftsbygget. Dette kan hjelpe meg videre for da har jeg noe mer konkret og forholde meg til. Verdiene av kulturarven på i driftsbygget på Linnesvollen er å finne på flere nivåer fra bygnings konstruksjon, materiale og komposisjons teknikk, sammenheng og overflater. Jeg velger derfor og forholde meg til 4 forskjellige elementer i min transformasjon.

1. Firkant tun: Utformingen av tunet er noe som har kommet gjennom en lang prosess som både var praktisk som klimatiske forhold, kommunikasjoner, organisering av arbeidet og estetiske holdninger. Det ble etter hvert bygd færre og større hus på Østlandet. På det åpne firkanttunet står husene i god avstand omkring en firkantet gårdsplass.

2. Prinsippet rundt enhetslåven som handlet om å samle alle uthusene under et tak for å få en mer effektiv arbeidsprosess der tyngdekraft ble brukt i stedet for muskel kraft.

3. Palletten, av tegl og bindingsverk og de karakteristiske fargene som kommer fra den populære sveitser stilen

4. Konstruksjonen



— INFO —

1 note

1 month ago

Reblog Post

Påskan er over og jeg har fått et lite avbrekk med påske-kos. Jeg har også fått besøkt tomten min slik at jeg fikk tatt noen ekstra mål og masse bilder av låven. Så nå skal jeg være klar for siste innsjutt mot mai. Så i dag skal jeg bruke dagen på å lage et strengt arbeidsprogram frem til neste veiledning med Gro. Hun ba sist om at vi skulle begynne og lage en dummy plansje. Så da er det bare og jobbe på!



— INFO —

1 month ago

Reblog Post

">

.... et slags landlig torg...

Jeg jobber nå med funksjonsprogrammet og romprogrammet, men for å gjøre dette måtte jeg rydde litt opp i hva jeg konkret vil oppnå med denne mathallen og hva det faktisk skal være. Så jeg har skrevet ned noen punkter: Godbiten mathall skal være et **nytt kulinarisk shopping og underholdnings rom for mat og livsstil**. Med boder som tilbyr pulserende og spennende opplevelse inspirert av den historiske, kulturelle og kulinariske arv fra sin beliggenhet i hjertet av grønne Lier .

Mathallen blir en basar **et slags landlig torg**. Dette blir noe nytt i Lier , unikt da det ikke finnes lignende i kommunen. Det er et marked som slår rot i en eksiterende låve og utvider seg til tunet gjennom de forskjellige årstidene. Målet er å skape **en atmosfære som reflekterer over historien og oppkomsten** av kvalitetsproduktene som er å finne i mathallen. Designet skal trigge tanker om tradisjoner og livsstil og skal fungere som et ekstra valg, **et motstykke til kjøpesenter** og store matbutikker.

Jeg har også et håp om at denne mathallen kan fungere som et selskapslokale som det kan leies ut som, i startfasen eller om det skal bli forandringer i programmet. Et mål er derfor å skape **et høyt tilpassningsdyktig** marked i mathallen som kan slås av og på etter behov.

Et siste mål for mathallen er at dette kan bli **en arena for kompetanse rundt lokalmatproduksjon**. Bønder, kokker og salgsmenn vil dele disse bodene , og mellom de forskjellige aktørene vil det jo alltid oppstå konkurranse. Det produktive som oppstår i slik konkurranse er den inspirasjon og samtale som kan trigge ideer som vil definere veien videre for lokalmatproduksjon. Mathallen blir da med på å **forme et miljø** som faktisk allerede

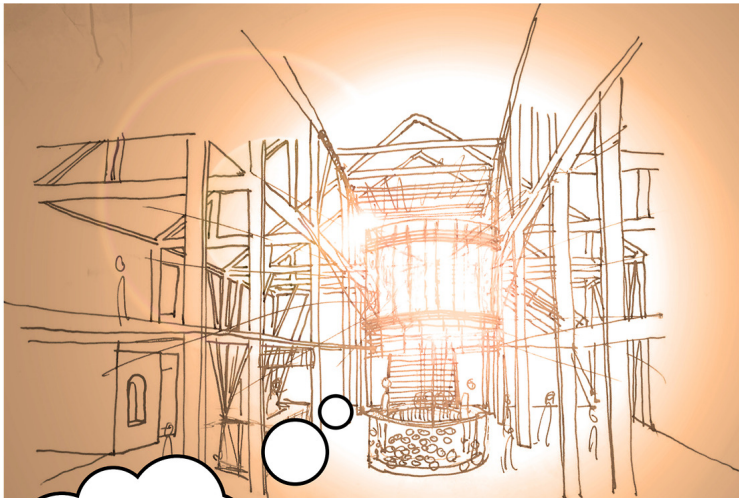
— INFO —

1 note

finnes i området.

1 month ago

Reblog Post



EKSITERENDE SILO BLIR
STÅENDE DER DEN STÆR I
DAG, HOLDT OPPE AV VAIERE
OG FÅR EN NY FUNKSJON
SOM LAMPE I LÅVEN.

— INFO —

1 month ago

Reblog Post



— INFO —

1 month ago

Reblog Post

" Hva er kulturarv? For meg er det vårt inntrykk av et avtrykk fra tidligere generasjoner, vår historie, og i sjeldne tilfeller også vår samtid. Det er et avtrykk som vi er enige om å forvalte og bevare fra tidligere generasjoner. På den måte er vi en kortvarig, tilfeldig gjest i historien. Vi deltar i en lang fortelling, hvor det avtrykk vi setter, blir et nytt ledd. Derfor er det viktig at vi er beviste om, hvilke ledd vi legger til men frem for alt hvilke ledd vi velger å trekke fra. Jo nærmere i tiden et avtrykk stammer fra, desto vanskeligere kan det være å vurdere dets verdi. Uansett hva vi gjør, og hvordan vi gjør det påvirker vi den store fortelling, som vi gir videre til andre. Den fortelling andre skal lese, når de vil forstå og skape deres versjon av historien og av vår tid. Ikke noe du gjør er usynlig, alt er et avtrykk, og derfor skal vi sørge for at det blir et bevisst og kvalifisert avtrykk, som bygger på respekt for den fortelling, som blir

gitt oss og som vi gir videre til andre.”

Sitat fra Lone- Pia Bach som er arkitekt SAR/MSA, slottsarkitekt i Sverige og dagelig leder av Bach Arkitekter AB.”

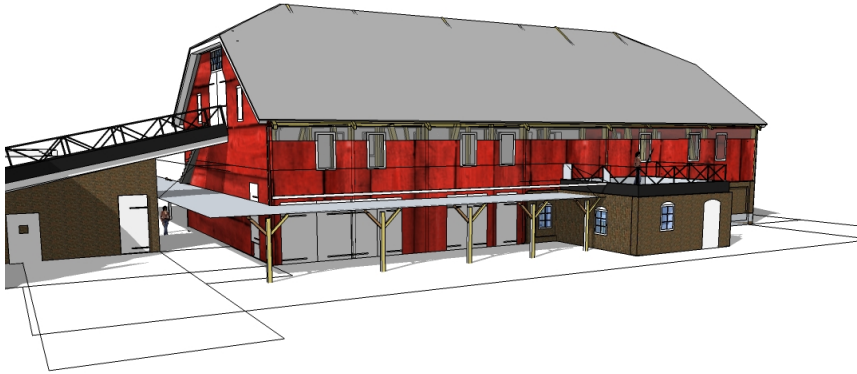
Arkitektur DK 2011

— **INFO** —

1 note

1 month ago

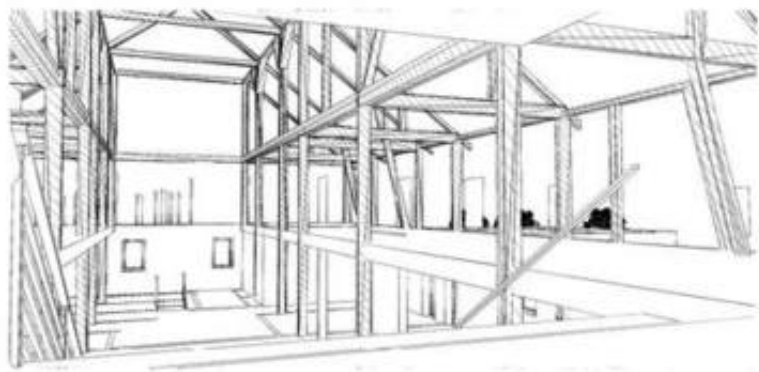
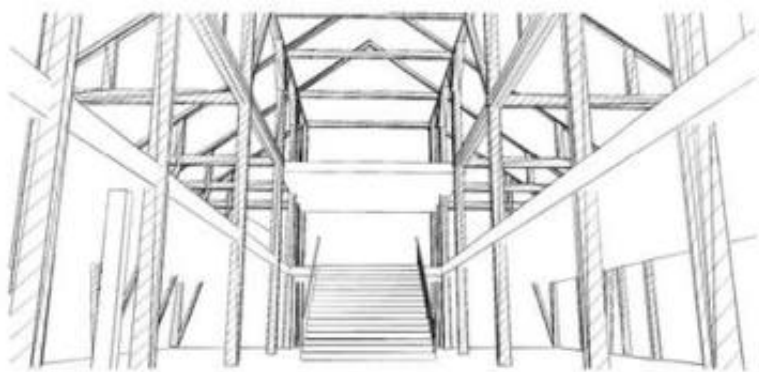
Reblog Post



— **INFO** —

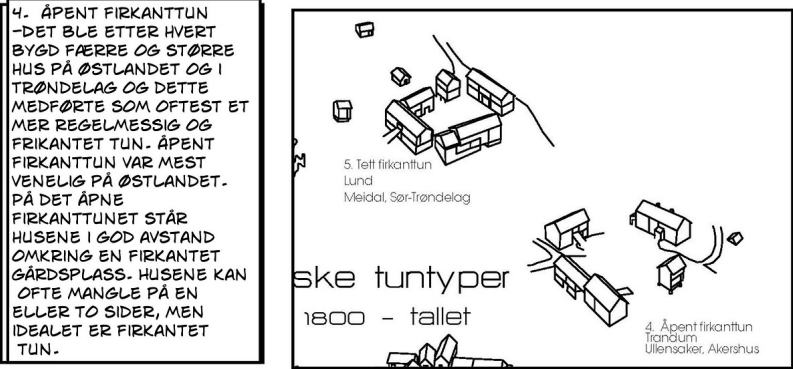
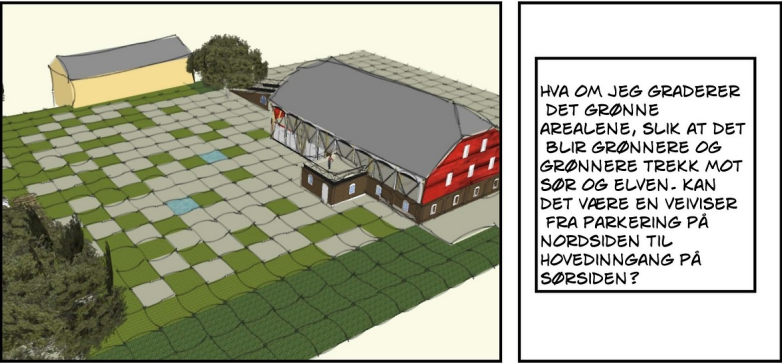
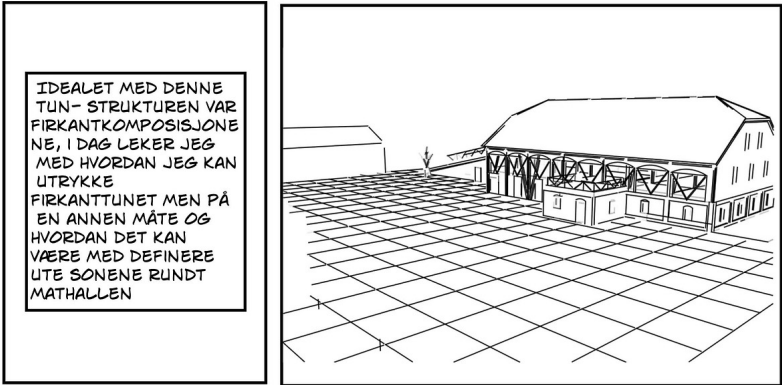
1 month ago

Reblog Post

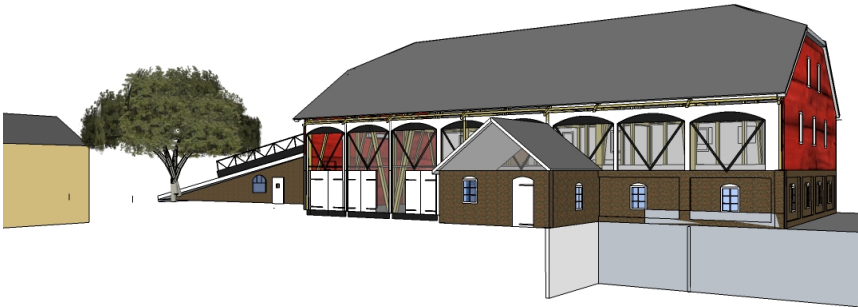


— INFO —

1 month ago
Reblog Post



— INFO —
1 note
1 month ago
Reblog Post



— INFO —
1 month ago
Reblog Post



— INFO —

1 month ago
Reblog Post

">

midtsemester 12.03.2013



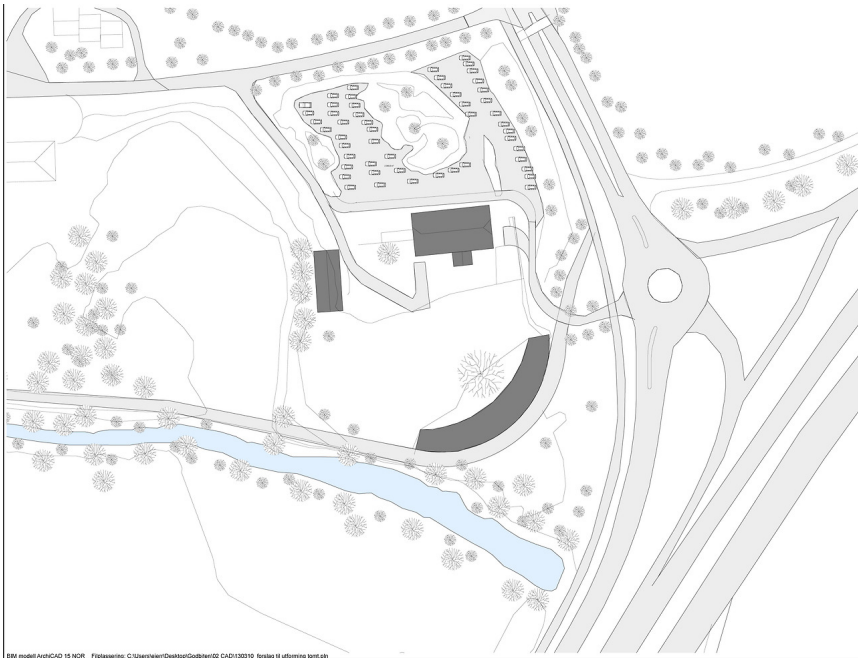
Tilbakemeldingen jeg fikk var:

1. finn ut av kundegrunnlaget, hvor mye parkering trengs
2. du trenger ikke gårdsveien fra rundkjøringen
3. bruk det eksisterende firkant tunet
4. lag et sekvensielt opplevelses bilde, hva vil du at brukeren skal

- oppleve og hvor?
- 5. vær gjerrig, ikke gi bort alle opplevelsene ved første blikk,
 - 6, gjør det mer effektivt
 - 7. ikke finn på nye elementer og former bruk logikken som allerede er etablert
 - 8. se på Storhamarlåven av Sverre Fehn

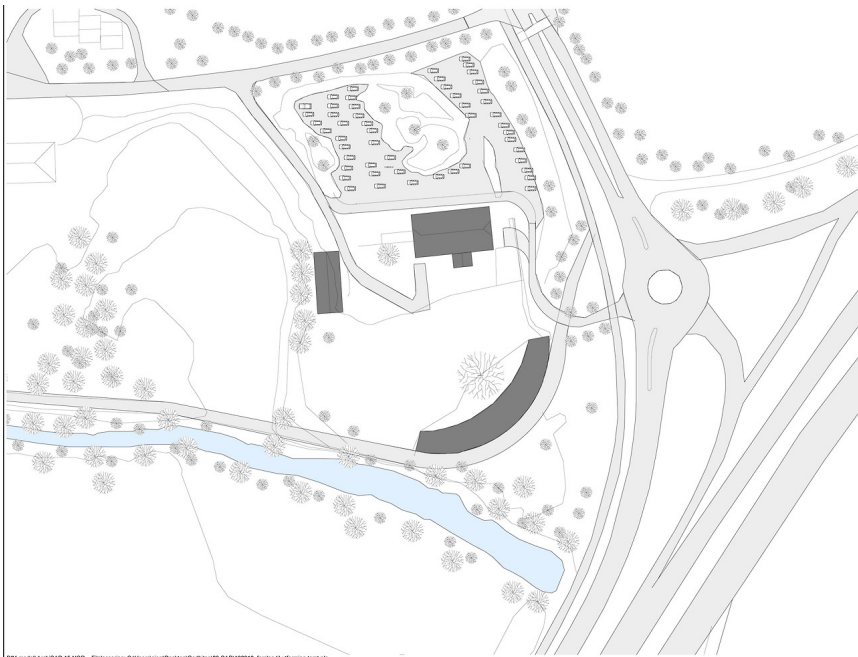
— INFO —

2 months ago
Reblog Post



— INFO —

1 note
2 months ago
Reblog Post



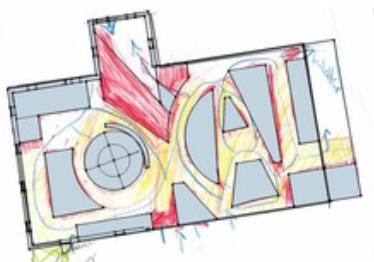
— INFO —

1 note
2 months ago
Reblog Post

">

...tradisjonelle markeder synes å være tilfeldige og rotete!

I et marked vil det er et stort behov for logikk og system. Men tradisjonelle markeder synes å være tilfeldige og rotete. Her gjorde jeg et forsøk på skape det tradisjonelle markedet. Jeg begynte med å skrive ned ordet "lokal" og derfra jobbet jeg med de positive og negative formene rundt dette ordet, i håp om å skape kompleksitet gjennom informert enkelhet. Altså en sammensetning av enkle former som skapte nye spennende tilsynelatende "tilfeldige, rotete" rom.



I et marked vil det er et stort behov for logikk og system. Men tradisjonelle markeder synes å være tilfeldige og rotete. Her gjorde jeg et forsøk på skape det tradisjonelle markedet. Jeg begynte med å skrive ned ordet "lokal" og derfra jobbet jeg med de positive og negative formene rundt dette ordet, i håp om å skape kompleksitet gjennom informert enkelhet. Altså en sammensetning av enkle former som skapte nye spennende tilsynelatende "tilfeldige, rotete" rom.



— INFO —

2 months ago
Reblog Post



VEILEDNING MED GRO
RØDNE 08.03-2013
I DAG VISTE JEG GRO
LITT KJAPT HVA JEG HAR
GJORT SIDEN SIST,
LITT OM TANKENE MINE
RUNDT HVILKE GREP
SOM JEG KAN GJØRE
PÅ TOMTEN. JEG
FORKLARTE HVORDAN
JEG VILLE DELE OPP I
FORSKJELLIGE SONER
FOR Å AKTIVISERE UTE
OMRÅDENE OG
HVORDAN JEG VILLE
ÅPNE OPP VED Å TA
BORT KJØREBRUA OG
DE ANDRE ETASJENE FÅ
EN MER ÅPEN OG
LØFTIG ROMFØLELSE
DER HØYDEN FRA TAK
TIL GULV I LÅVENE BLIR
FREMHEVET.

GRO SA:

1. FÅ FREM KONKRETE
FORMER, BRUK DE
EKSITERENDE LINJENE
OG BYGGENE PÅ
TOMTEN, PRØV SE DE
NEGATIVE FORMENE.
GJØR DET ENKELT OG
IKKE LAG FLERE MASSE
SMÅ NYE ROM SOM
SKAPER NYE
SPØRSMÅL.

2. HA ET KLART
HIERARKI PÅ HVA DU VIL
FOKUSERE PÅ TIL
MIDTSEMESTER, VÆR
BESTEMT PÅ HVA DU VIL
UTFORSKE OG IKKE BLI
FORVIRRET ELLER LA
DEG STYRE AV
FEEDBACKEN, MEN DRA
TIL DEG ALT DU KAN AV
INNSPILL!

3. DISKUTER HVORDAN
DE FORSKJELLIGE
ROMMENE DU LAGER
FØRHOLDER SEG TIL
HVERANDRE.

4. STØRRELSER! HVA
ER STØRRELSEN PÅ DE
FORSJELLIGE
ROMMENE, F. EKS
HVOR MYE PLESS HAR
DU SATT AV TIL
PARKERING ?

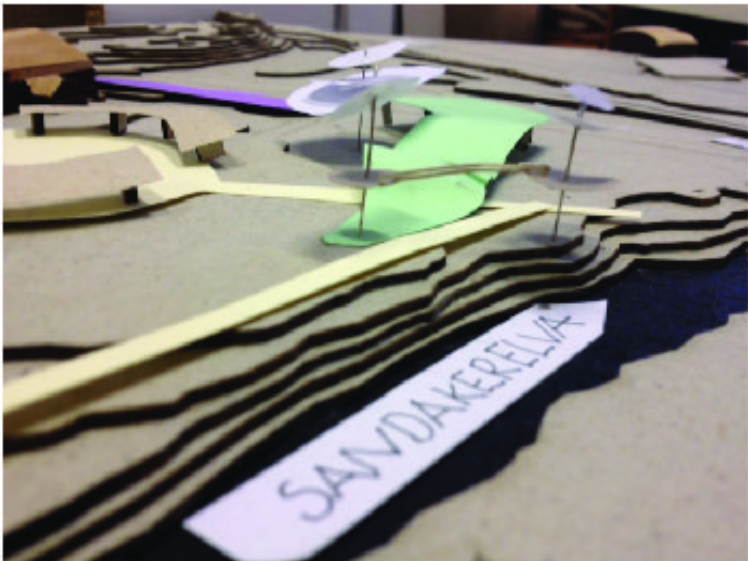
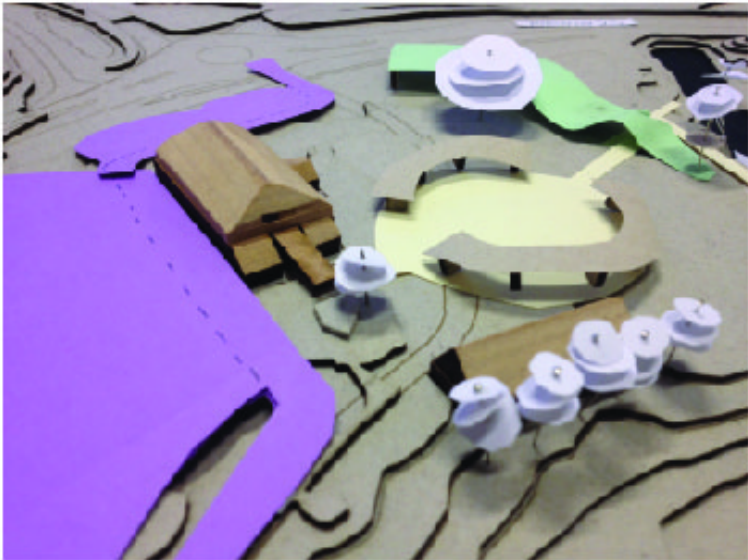
5. PARKERINGEN
BURDE FUNGERE
SOM ET FINT
UTEROM SELV OM
DET IKKE ER
PARKERT BILER
DER, KANSKE
FORME DET RUNDT
DET EKSITERENDE
LANDSKAPET.

6. DU MÅ KOMME
DEG VIDERE FRA
BOBLEDIAGRAM
PRØV OG GI DET EN
KONKRET FORM,
OG HUSK Å KUNNE
FORKLARE
HVORFOR DEN
FORMEN OG DEN
RETNINGEN.

— INFO —

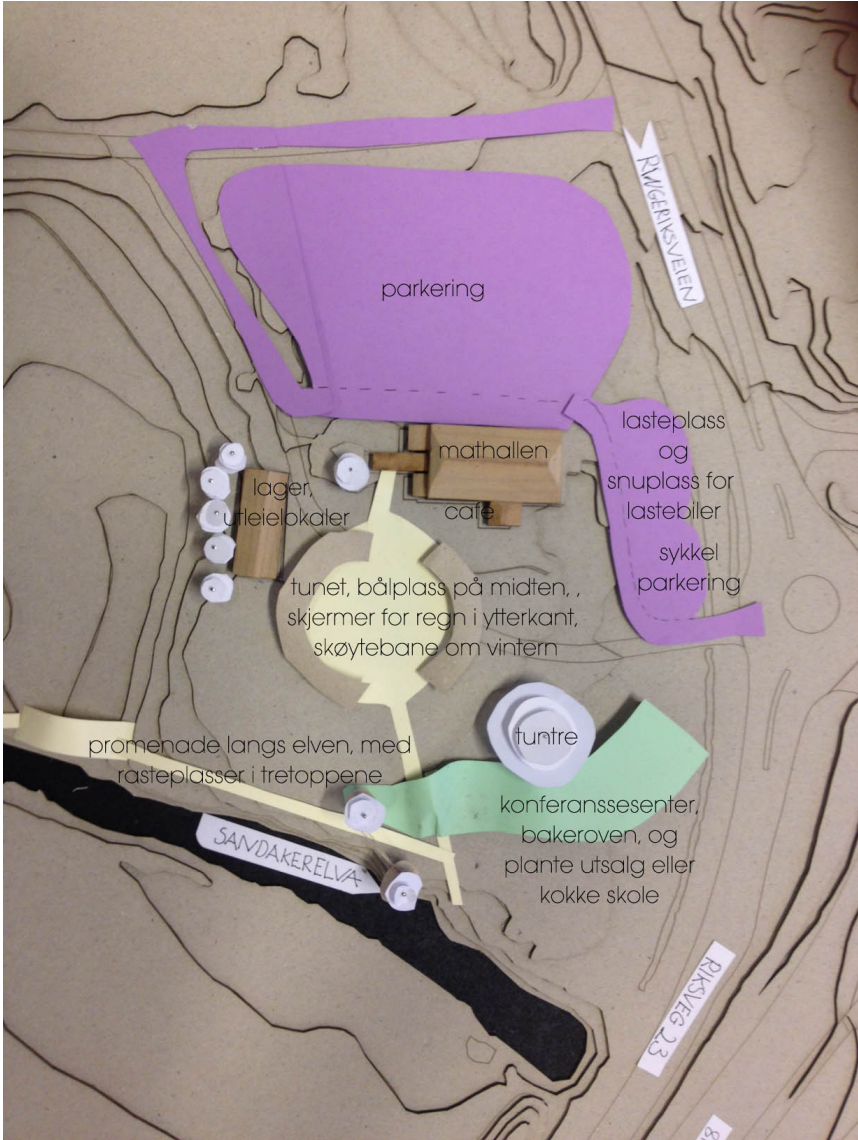
2 months ago

Reblog Post



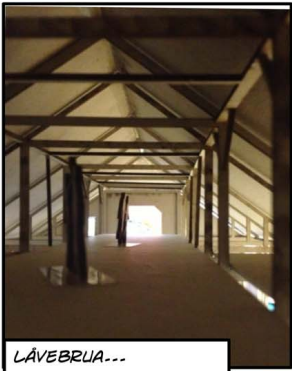
— INFO —

2 months ago
Reblog Post



— INFO —

1 note
2 months ago
Reblog Post



LÅVEBRUA...



SILØ I TRE I ANDRE ETASJE...



FJØSET...

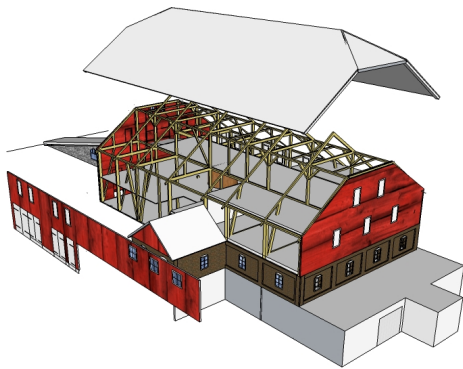


ROMSTUDIER I
MODELL 1:50...



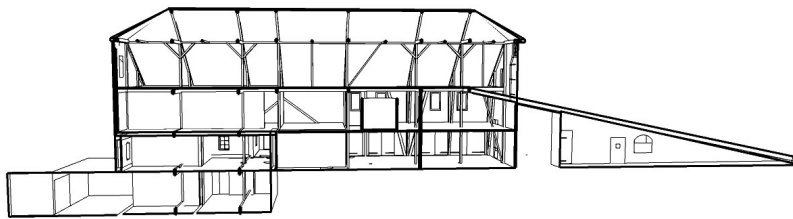
— INFO —

2 months ago
Reblog Post



— INFO —

2 notes
2 months ago
Reblog Post



INFO

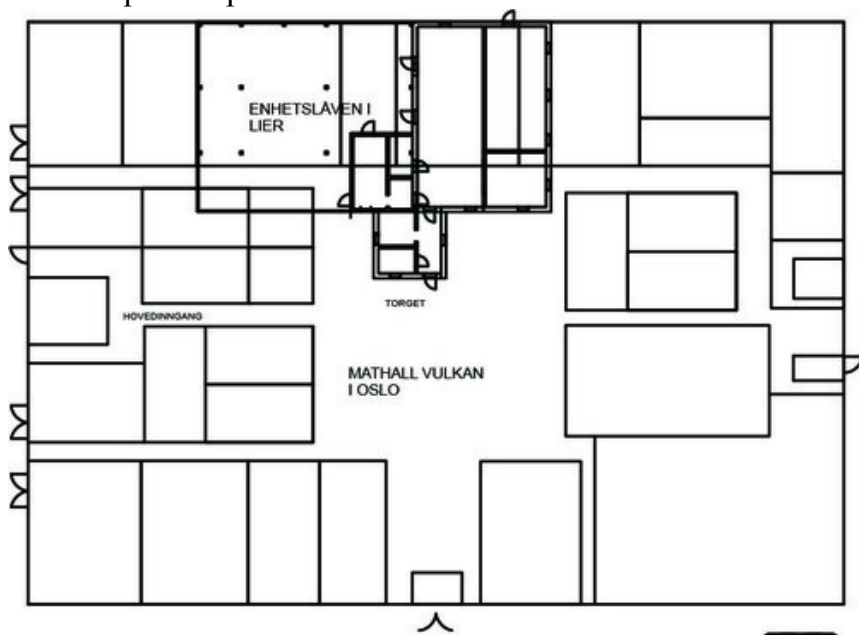
2 months ago

Reblog Post

" >

.... en pekepinn på hva jeg kan få plass til....

Jeg har begynt å se på hva som skal være programmet i enhetslåven. Siden jeg har besøkt mathallen i Oslo merker at jeg må få en bedre følelse av hvor stor enhetslåven i Lier er i forhold til mathallen i Oslo. Kanskje det kan gi meg en pekepinn på hva jeg burde få plass til på Linnesvollen.

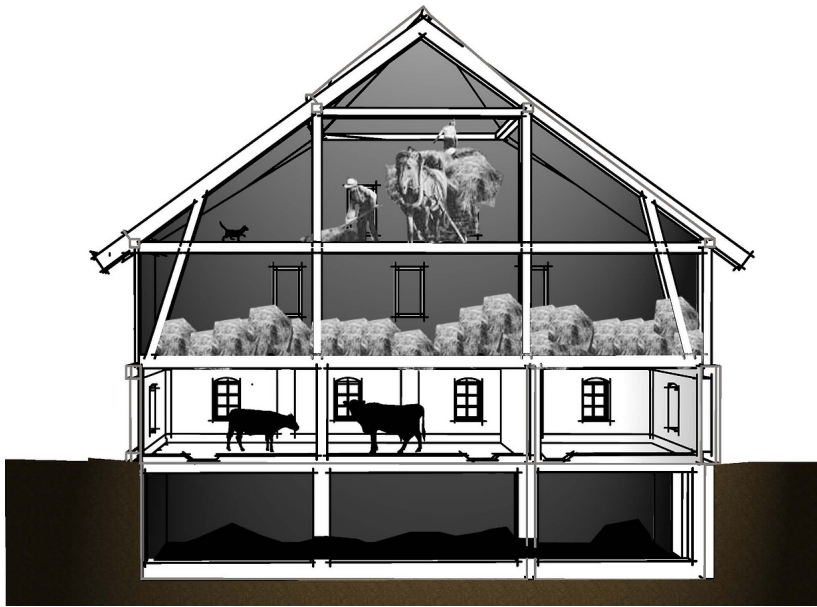


INFO

2 notes

2 months ago

Reblog Post



INFO

1 note

2 months ago

Reblog Post

">

Men hva er egentlig en enhetslåve?

En enhetslåve viser til en driftsbygning som har de fleste uthusfunksjonene bygget sammen til et velfungerende system hvor arbeidsparende prosesser har vært et høyt prioritert motiv for planleggingen. Prinsippet går ut på å bruke tyngdekraften i stedet for muskelkraft ved å ;

1. plassere gjødselkjeller under fjøs og stall 2. ha lager for foret i overetasjen og 3. muligheten til kjøring av hest og kjerre gjennom røstet så foret kunne veltes ned i lagerarealene med svært lite arbeidshjelp.

Man kan se i den eldre tradisjonen med masse små laftede tømmerhus, at det finnes eksempler hvor den laftede tømmerlåven har bro opp til treskelåven og andre steder kan man se noen slike låver med stall eller rom for småfe. Så enhetslåven kan således ikke sies og representere et brudd med tidligere byggeskikk men heller at den var et resultat av en omfattende gjennomføring av tidligere tendenser. Denne type bygg regnes som et særegent norsk- svensk fenomen fra 1800- 1900 tallet. Organiseringen av funksjoner der tyngdekraften ble utnyttet fra foret ble kjørt inn på toppen til gjødselen ble kjørt ut nederst, var resultatet av en langvaring utbyggings og moderniseringsprosess som varte i ca 80 -100 år, før den fremsto som det man kan kalle en fullt utviklet enhetslåve. (side:25-54, Risåsen, G. (red.) 2000. Røde låver - alt under et tak. NIKU Temahefte 24. Oslo: Signatur AS)

INFO

2 months ago

Reblog Post

">

..i tiden og fremtiden...

5let.com/

Lidewij Edelkoort, en trendforsker med så stor respekt at når hun

prater lytter store firmaer som Coca Cola, Gucci, Wella og mange fler. Hun observerer og tolker tidsånden for å gi oss et innblikk i fremtiden. Derfor synes jeg det er interessant og høre noen av hennes meninger når det kommer til lokalmat og landbruk. Hun mener nemlig at interessen for det langsomme og lokale vil prege fremtiden fremover, hun spår en renessanse for campingferie, mer vandringer i skog og fjell, selvberging og mer naturromantikk. "Trends are going inlands, to the mountains and the woods."

Hun mener forandringene som stadig skjer nå kommer til å generere et nytt samfunn. Et samfunn hvor vi går fra fra ego orientering til samarbeid. nrk.no (Nasjonalgalleriet, intervju med trendforsker Lindewij Edelkoort)10.02-2013

FARM OF THE FUTURE

from 2010 to 2050 or beyond

welcome to the 21st century!

recognising at last a truly new timeframe in which everything will be different for the years to come, with each aspect of our lives converting to green, inspired by the way nature functions and how life on the farm evolves.

the agricultural community will become the planet's new elite, dominating our essential needs and inspiring years of farmer styles. after all, the farmers of the future will clothe us, house us, feed us, fuel us and hopefully even heal us. ultimately they will be able to engineer design and grow furniture in a symbiosis of technology and biology, and therefore rural and urban lifestyles will merge and become one; resulting in an inversed social landscape with a greener city and a more contemporary countryside.

we will see vertical farming in the inner cities (as currently studied by columbia university) and the return of smaller luxury farms in the countryside to handle the market for fresh niche products, while arid areas of the globe will be used to power solar plants and farm new kinds of bio fuels.

the farm will even become a destination for beauty and learning as well as a cradle for new retail strategies for the future.

design and lifestyle will interpret rural classics and invent a farming future with all ideas and gestures taken from the culture of agriculture: seeding, growing, gardening, landscaping, pollinating, hybridisation, harvesting, foresting and the breeding of animals and unknown species.

istrangely enough, the result is a truly avant-garde mission

stretching far into the future, with landscaped floors, abstract seating, spheric objects, molecular lighting and robotic hybrids, far from the back-to-the-roots countrified movement of the last century. this is not a romantic escapist revival but an essential survival spirit running fast towards a brand new future.

in a remarkable and unforeseen reversal of history and after the industrialisation and virtualisation periods of progress the world will return unconditionally to cultivating what will be the most rare and cherished; earth!

—li edelkoort, 2008

<http://www.trendtablet.com/>

“Eating is an experience that goes well beyond functionality: it represents who we were, who we are, and who we aspire to be as individuals and a society. Our choice of food, how we grow it, where we buy it, how we prepare it, who we share it with, and how we dispose of it, is one of the most compelling and controversial subjects of our era.”

—li edelkoort, 2008

<http://www.trendtablet.com/>

— INFO —

2 notes

2 months ago

Reblog Post



INFO

1 note

2 months ago

Reblog Post

">

Produsenter, gårdbutikker og servering på gård

Jeg besøker hjemmesiden ; <http://www.matmedsjel.no/> Her finner jeg en god oversikt over gårder og lokalmatprodusentene både i og i nærliggende distrikter. Jeg bestemmer meg for ta delvis det samme rådet som ”Mat med sjel” fikk. Jeg vill at det skal kunne selges lokalmat fra de nærliggende distrikter av Lier for å kunne ha et mer variert marked og tilby i mathallen min. Jeg føler dette er innafor, da teamet mitt er kortreist mat . Men Lier og Liers identitet vil selvfølgelig ha hoved fokuset.

Produsenter, gårdbutikker og servering på gård
Lier

- Bærgården Østre Enger Saft av bær og eple. Gårdsbutikk.
- Egge Gård Produksjon av ulike typer drikker med og uten alkohol laget av epler og bær. Økologisk kalvekjøtt.
- Fukt og juleteigården Gele, syltetøy, chutney, eddik m.m. av epler, plommer og bær. Gårdsbutikk

- Renskaug Vertsgård Kurs, konferanse og servering. Gårdsbutikk. Produserer økologiske karbonadekaker og pølser. Facebook
- Madame Tveten. Selskapslokaler, kurs og arrangeringer
- Grønt Bua. Gilhus Gartneri

Røyken

- Bryggerhuset Frøtvedt Hjemmebakeri og servering. Facebook
- Hyggen Gård. Hyggen gårdspresset eplemost.
- Birøker Zygmunt Stasiewicz
- Sagbakken Hjemmebakeri. Kurs, konferanse og catering.
- Tor Graf. Broccoli, rucola og spinat

Hurum

- Eikfårmen Facebook
- Eplegården Eplemost og brennevin. Eget gårdsutsalg med varer også fra andre produsenter. Facebook
- Myhre Gård Utsalg av jordbær i sesongen. Facebook
- Sand Gård Gårdsbutikk, servering og hjemmebakeri.
- Bryggerhuset Frøtvedt, servering og bakst. Facebook
- Sætre Bruk. Jakt og vilt
- Sagbakken Catering Servering

Drammen

- Helnora Honning. Side på Facebook
- Unnelsrud Gård Facebook

Øvre og Nedre Eiker

- Eiker Gårdsysteri Produserer Rødkittost, Hvitmuggorster og Gruveost. Side på Facebook
- Skott Gård Produkter av frukt og bær.
- Eplehagen på Bakkesletta Åkerøpler, gårdspresset eplemost, Victoriaplommer i sesongen
- Gislerud Gård Honning, eplemost/eplejuice i flasker, 3 liter og 5 liter, epler (ulike sorter), plommer (ulike sorter)
- Langerud Søndre. Grillet og fersk mais, solsikker
- Aronia Bærprodukter Assortert utvalg av Aronia-juicer
- Bryggerhuset Fram-Sønju Bakerovnsbakst, kransekake, lefsekling, flatbrød, andre bakevarer. Hjemmelaget syltetøy (Holtefjellbær). Hjemmelaget drops. Facebook
- Wåla Hjorteoppdrett
- Hamremoen Gård Servering og syltetøyproduksjon. Facebook
- Mor Åses Gårdsbutikk

- Eplehagen på Bakkesletta

Sande og Svelvik

- Risengs Birøkt. Side på Fasebook
- ÅttePotterRømme Halvfaste lagringsoster som bl.a. Rødkittoster.
- Bjørn Fossberg. Honning
- Finstad Gård, Økologisk frukt og grønnsaker
- Sandåkers Glade Høner Egg
- Sønsteby Kultur og Natursenter

Denne listen er tatt direkte fra hjemmesiden til Mat med sjel;<http://www.matmedsjel.no/>

— INFO —

2 months ago
Reblog Post

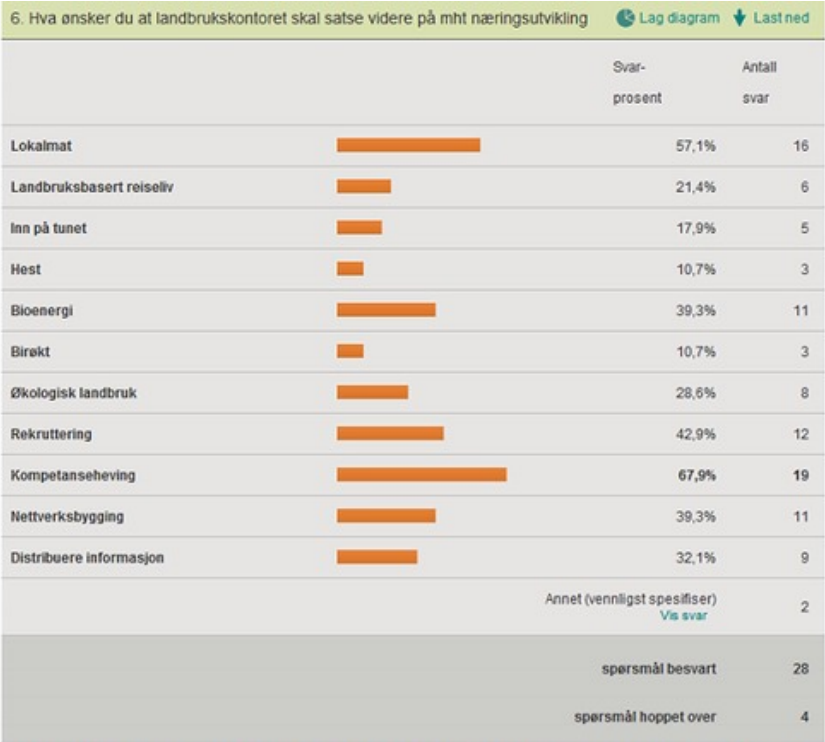
">

...skal satse på i fremtiden og lokalmat ligger høyt på listen...

Jeg forsetter og lete og kommer over en interessant rapport på landbrukskontoret for Drammen, Lier, Røyken og Hurum. Her står det om et prosjekt som ble startet i 18/10-2011 og sluttet i 11/6-2012. Prosjektet ble kalt "Mat med sjel" og hadde som mål å skape større bevissthet og kunnskap om produksjon, salg, distribusjon og markedsføring av lokalprodusert mat. Nettverk mellom produsenter og nettverk mellom produsenter og kunder, slik som restauranter og reiselivsbedrifter, og samarbeid om utsalg.

I rapporten kommer det frem at det var godt motatt av lokalmatprodusentene og at de ønsket en videreføring. Våren 2011 ble det bestemt at det skulle satses på lokalmat og leder av prosjektet hadde da et møte med fylkesmannen som tilbød å bidra med midler til prosjektet betinget at det ble etablert et mobiliseringsprosjekt. De ble da også rådet til at det ikke skulle være rettet kun mot Lier, men også mot Drammensregionen.

Her finner jeg også en statistikk på hva det er sterkest ønske om at Landbrukskontoret skal satse på i fremtiden og lokalmat ligger høyt på listen sammen med kompetanseheving. Jeg kan i mathallen min lage rom hvor formål som kompetanseheving og nettverksbygging kan utfolde seg. f.eks. konferanse rom som kan brukes til dette og andre formål.



Bilde 3 viser respondentenes svar på hva de ønsker at landbrukskontoret skal satse videre på mht næringsutvikling. De to svarene i "annet" mente landbrukskontoret bør vektlegge mer tradisjonelt landbruk.

— INFO —

2 months ago

Reblog Post

(Løberg, Gry, Sluttrapport, Næringsutvikling i Landbruket Lier 2010-2012, Landbrukskontoret for Drammen, Lier ,Røyken og Hurum, 16.08,2012)



— INFO —

2 months ago
Reblog Post

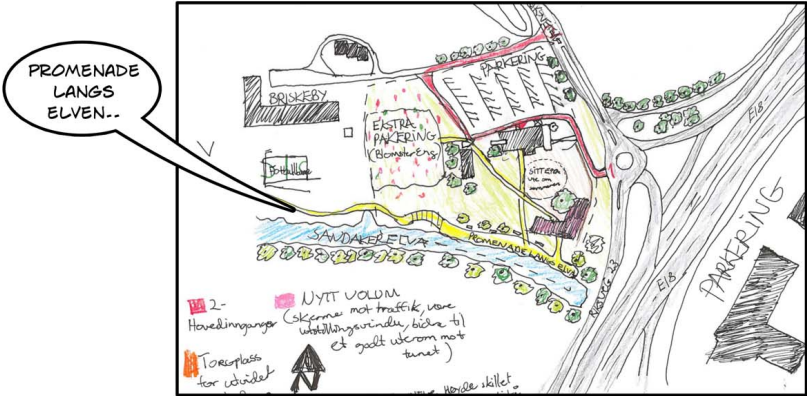
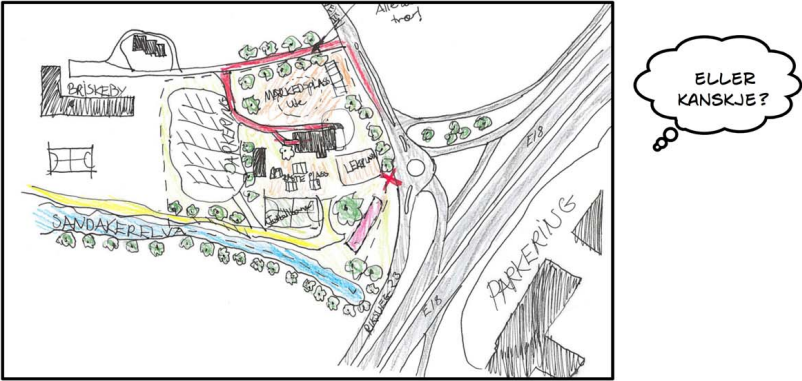
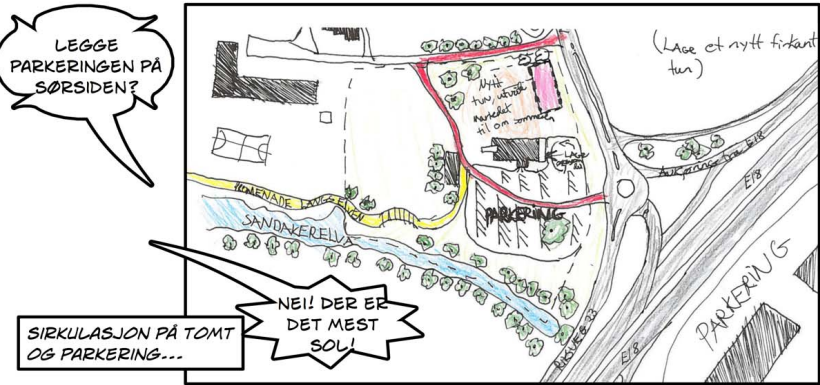
">

Program i mathall, hva er å finne av produkter i Lier og hvilke potensielle aktører er det?

Jeg jobber i dag med programmet i mathallen. Så jeg starter med og prøve å finne ut av hva som faktisk er å finne av produkter i Lier for å få en oversikt over hva jeg faktisk må få plass til. Jeg finner de jeg allerede vet om som Egge Gård, Bærgården, Den Lille Krydderhave og Fuglerud gartneri. Jeg ringer jeg Kirsten Ravensborg Justad som er lokalmat produsent i Lier, som tipser meg om flere ting blant annet Fukt og Juletre Gården og Eiker Gårdssystemer. Hun blir svært engasjert da jeg forteller om hva jeg har tenkt for mathallen, og forteller meg hvorfor hun tror dette ville være en bra næringsutvikling i Lier. Hun sa: **“slagordet til Lier er ;Grønne Lier , og det får meg til å tenke på gårdsdrift og produksjon av frukt og grønt, så det hadde vært fint om vi hadde lagd noe som kunne fremhevet dette slagordet.”**

— INFO —

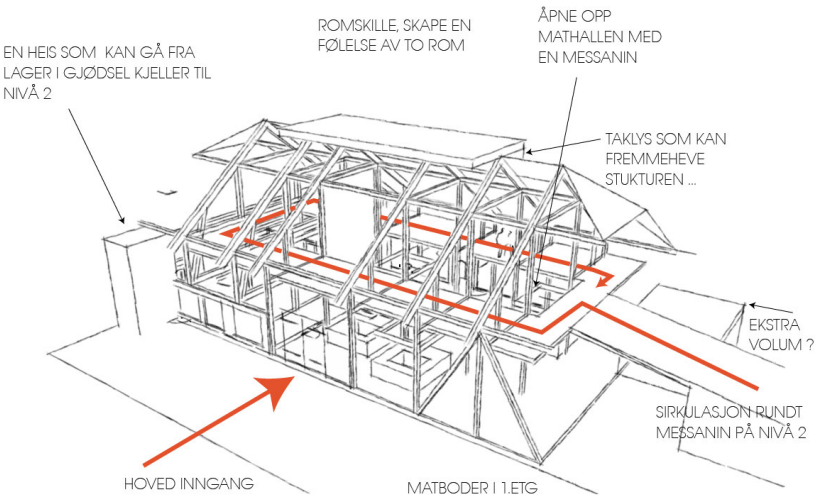
2 months ago
Reblog Post



— INFO —

2 months ago

Reblog Post

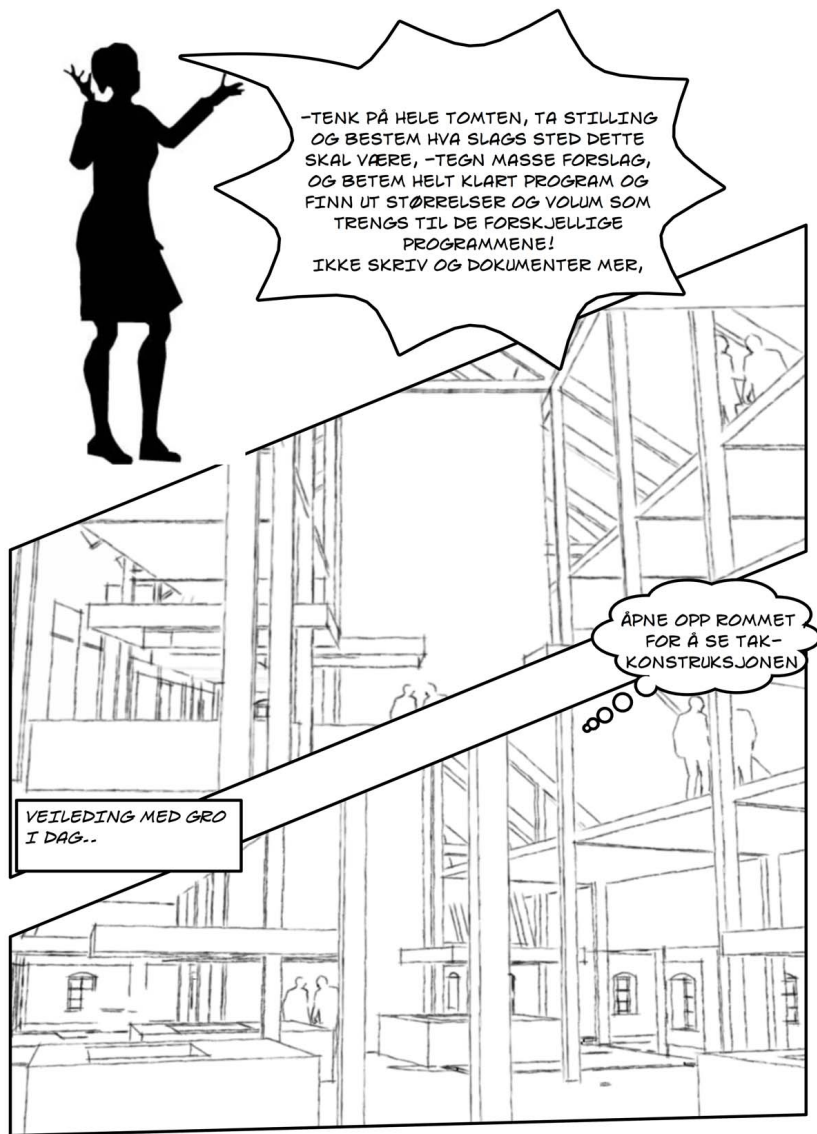


— INFO —

1 note

2 months ago

Reblog Post



-TENK PÅ HELE TOMTEN, TA STILLING
OG BESTEM HVA SLAGS STED DETTE
SKAL VÆRE, -TEGN MASSE FORSLAG,
OG BETEM HELT KLART PROGRAM OG
FINN UT STØRRELSER OG VOLUM SOM
TRENGS TIL DE FORSKJELLIGE
PROGRAMMENE!
IKKE SKRIV OG DOKUMENTER MER,

ÅPNE OPP ROMMET
FOR Å SE TAK-
KONSTRUKSJONEN

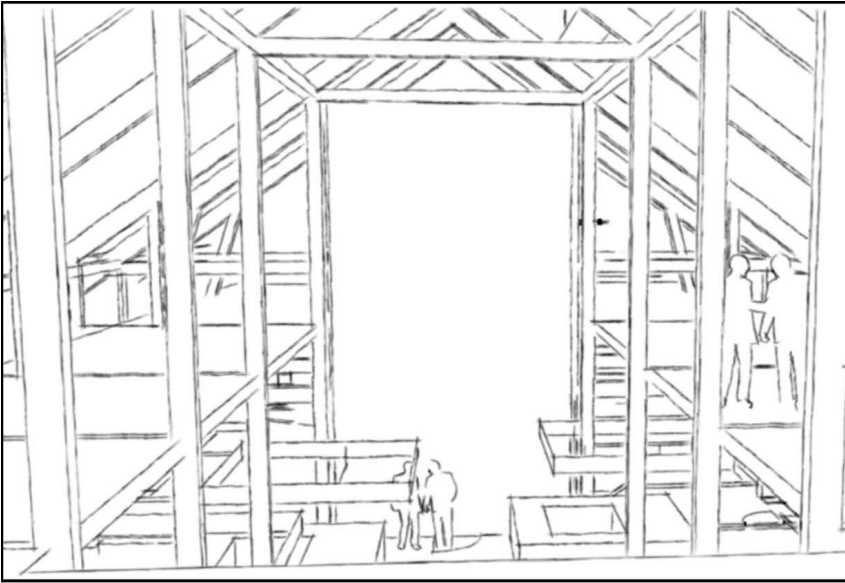
VEILEDING MED GRO
I DAG..

— INFO —

2 notes

2 months ago

Reblog Post



— INFO —

2 months ago
Reblog Post

">

Det store hamskiftet...

På midten av 1800- tallet var det klart at samfunnet var i stor endring og dette skjedde raskt. Nye markeder vokste frem da fler folk flyttet inn til byene og menneskene som tidligere hadde levd selvforsynt av marken også begynte og selge overskuddet de kunne avse. Da det begynte og bli såpass stor etterspørsel fra byene var det fler og fler bønder som begynte og produsere mer for salg. Dermed måtte landbruket legges om, det måtte effektiviseres og rasjonaliseres. Bønder ble nå en del av større økonomisk helhet. Dette var spesielt tydelig for bønder på Østlandet da som lå sentralt i forhold til byene. Nå kunne man nå byene så raskt at man kunne levere ferske varer direkte til markedet. I bynære bygder la flere om til produksjon av frukt og bær, for direkte leveranse til markedet . (side: 37, 50-55, Risåsen, G. (red.) 2000. Røde låver - alt under et tak. NIKU Temahefte 24. Oslo: Signatur AS) Arbeidet på landet ble også gjort

betydelig mye lettere etter innføringen av jordskifte låven 1821. Noe som gjorde at bøndene fikk samlet sine jordteiger og fikk dermed større stykker og arbeide med, som igjen forenklet arbeidet og la til rette for mer bruk av maskiner. Det store hamskiftet representerer tidsrommet hvor Norge går fra før industrielt samfunn til industrisamfunn.



Her er et eksempel på et gammelt jordskiftekart:

Kilde: (<http://www.domstol.no/>). Jordskiftedomstolene, Norges domstoler

— INFO —

2 months ago
Reblog Post

">

Inn i Norsk historie!

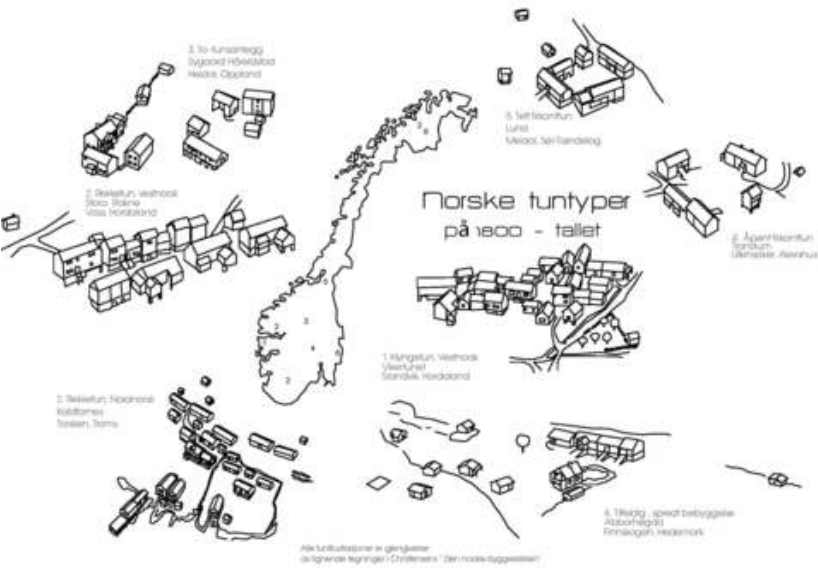
For å forklare hva en enhetslåve er må vi gå inn i historien, for historien om uthusene på norske gårder er også historien om utviklingen av det norske landbruket. Det er en kompleks prosess som førte til enhetslåven og mange faktorer som må nevnes for å få et helt bilde.

Og jeg vil begynne med tunbebyggelse:

Når vi ser på norske gårder fra og med middelalderen er noe av det mest påfallende det store antallet hus. I boka Norsk byggeskikk er det beskrevet hva Eilert Sundt i 1852 besøkte storgården Håkenstad i Vågå, hva han telte 34 hus på tunet til den en bonden i tillegg til alle husene på de to eller tre setrene og de mange utløene og fiskebuene! Dette var en tendens som var å finne over hele landet selv om tun-strukturen varierte med området. I dag høres en slik komposisjon rent upraktisk ut i forhold til vedlikehold, antall eksponerte vegger og energien brukt til og frakte ting fra hus til hus. Årsaken kan være flere med noen ev hovedgrunnene er nok råte og brannfare. Fuktighet fra dyra gjorde at fjøset råtnet lett og det ble av det grunn ikke sammenbygd med noe annet. Hus som smie og badestue var brannfarlig og ble av den grunn lagt utenfor tunet. Andre faktorer som at resursene ble høstet over store arealer og at mye av lagringen måtte skje i forskjellig hus bygger også opp under logikken av en slik komposisjon av bygg og tun. Det var også vanelig og sette opp et nytt hus ved siden av det gamle når det ble behov for mer rom.

(side 82- 85, Christensens, Arne Lie, Den norske byggeskikken,

Pax forlag AS, Oslo 1995)



— INFO —

2 months ago
Reblog Post

Bare en ide som kan mens jeg bygde, kanskje jeg kan resirkulere dører, vinduer, elementer som jeg kommer til å trekke vekk fra strukturen i transformasjonsprosessen i nye vegger, møbler og annet!

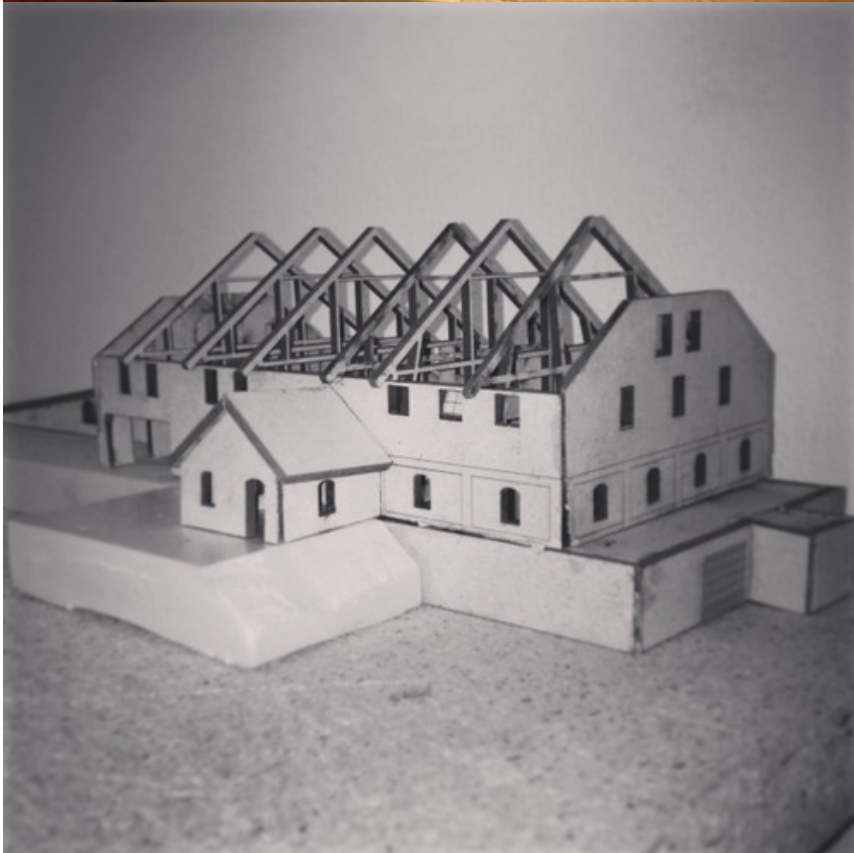
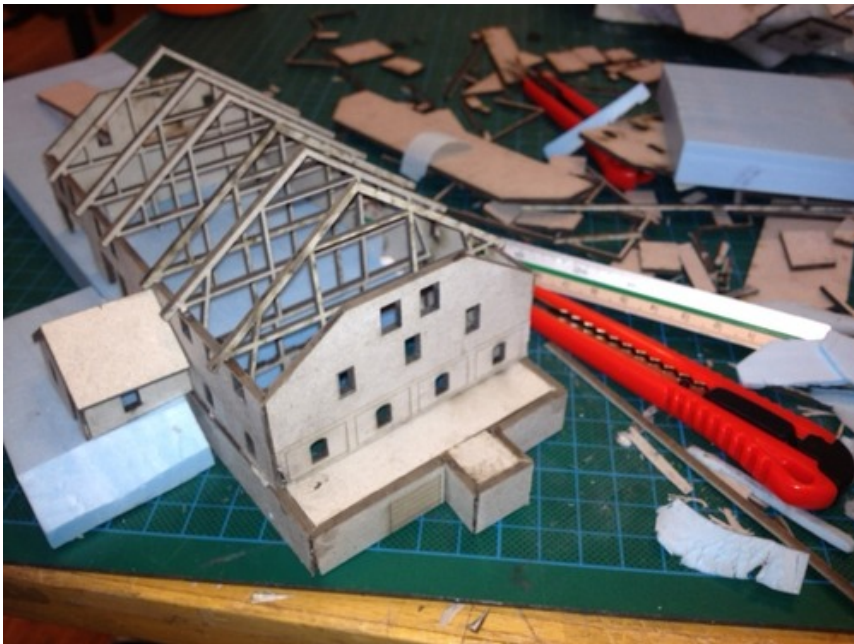


— INFO —

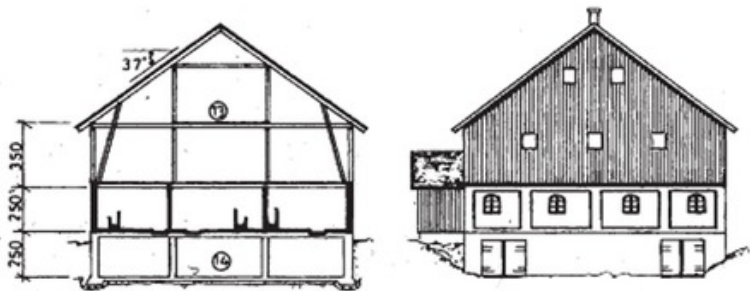
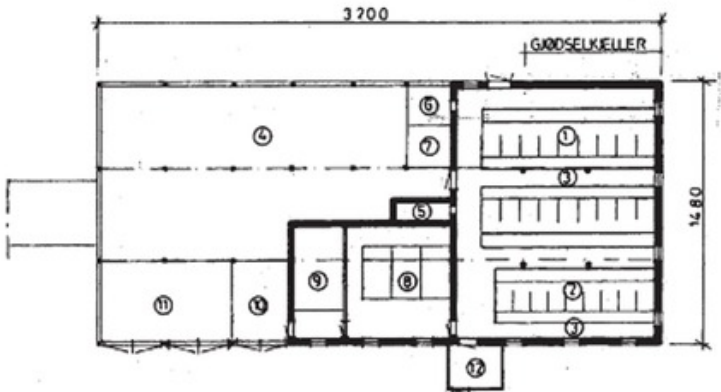
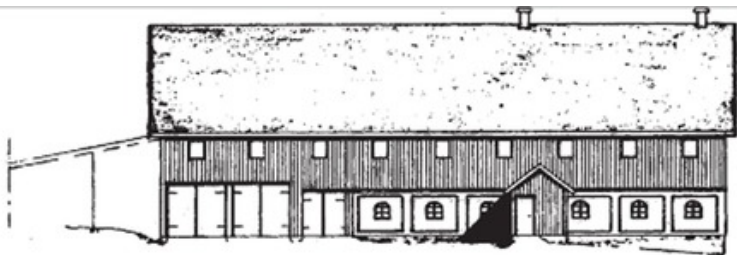
2 months ago
Reblog Post

">

Skissemodell av låvestruktur!



I dag har jeg bygd en skissemodell av låvestrukturen for å få en bedre oversikt over driftbygget. Samtidig leser jeg en del teori om hvordan driftslåven har blitt til gjennom tidene og funksjonen av den, jeg fant også ut driftsbygget på Linnestvullen er et design av Fylkesagronom Abraham Hillestad fra Vestfold. Han leverte tegninger til en rekke låver fra ca.1920 til ca. 1945. Disse låvene var preget av soliditet, stor takhøyde og stor bredde, opp til 15 meter, lagt ved er en av tegningene på et driftsbygg fra 1930. Kilde: Risåsen, G. (red.) 2000. Røde låver - alt under samme tak. NIKU Temahefte 24. Oslo: Signatur AS



— INFO —

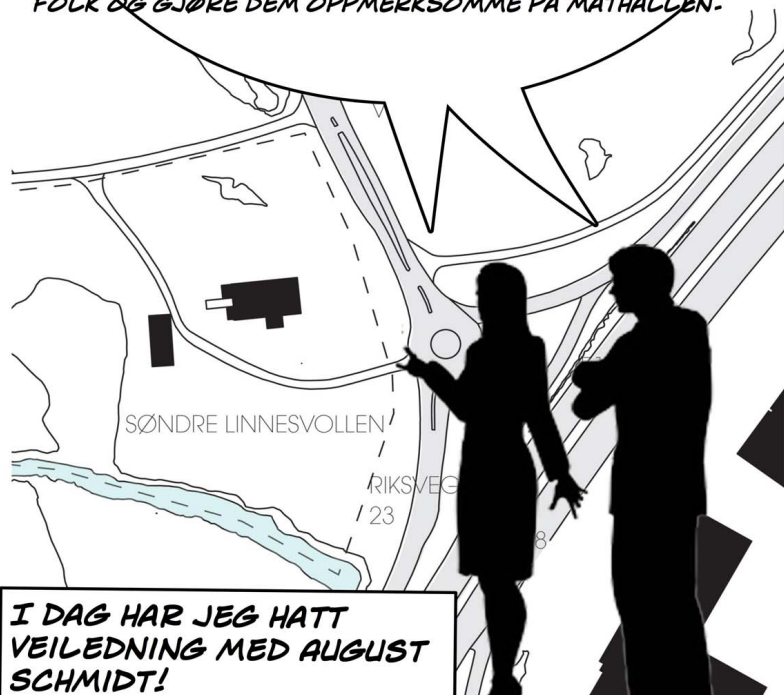
2 notes

2 months ago

Reblog Post

JEG SATTE HAN INN I OPPGAVEN OG HVOR LANGT JEG HADDE KOMMET. SÅ DISKUTERTE VI LITT SAMMEN ADGANG TIL TOMTEN OG HVORDAN SIRKULASJON GJENNOM BYGGET SKULLE FORGÅ. HAN GA TIPS OM AT HER BURDE DET GJØRES EN DEL ANALYSER FOR Å FINNE BEST MULIG LØSNING.

AUGUST NEVNT OGSÅ AT JEG BURDE BESTEMME MEG FOR HVA SOM SKULLE VÆRE FREMSIDE OG BAKSIDE PÅ GÅRDEN, JEG FORTALTE AT JEG HADDE OPPRINNELIG EN IDE OM AT DET VIL VÆRE FINT OG BEVARE TUN-STRUKTUREN PÅ SØRSIDEN SOM ET HYGGELIG UTEROM. AUGUST MENTE AT NORDSIDEN OGSÅ BURDE BETRAKTES, DA DETTE HAR EKSITERENDE VOLLER SOM KAN UTFORSKES OG UTNYTTES. I FORHOLD TIL DET EKSTRA VOLUMET JEG HAR TENKT PÅ, SA HAN AT DET VAR VIKTIG AT DET IKKE TOK ALT FOKUS FRA LAVEN, SÅ OM JEG SKULLE LEGGE TIL ET VOLUM BURDE DETTE VÆRE MINDRE. MEN HAN VAR ENING AT DET HADDE VÆRT FINT Å LEGGE NOE NÆR VEIEN SOM KUNNE TREKKE FOLK OG GJØRE DEM OPPMERKSOMME PÅ MATHALLEN.



I DAG HAR JEG HATT VEILEDNING MED AUGUST SCHMIDT!

— INFO —

2 months ago
Reblog Post



— INFO —

3 months ago
Reblog Post

"Verden skal naturligvis forbedres også i en syklisk utvikling, men den stadige tilbakevenden til det å ta vare på noe som ligger i et kultiverende verdensbilde, utfordrer vår forestilling om vekst og innovasjon som den eneste veien "framover".

Dere skjønner naturligvis hvor jeg vil. Vi har bare én klode. Veksten er ikke ubegrenset; 90% av framtidens bygg er allerede bygget, fremtiden ligger bak oss."

Framtiden ligger bak oss. Og fortiden står åpen.

Leder ved Ingerid Helsing Almaas

Redaktør Arkitektur N 01/11

— INFO —

3 months ago

Reblog Post

"All historie er fortolkning. I stedet for å la oss binde av 1800 tallets klassifiserende forståelse av arkitekturhistorien, kan historien vise vei til de virkelig viktige spørsmålene for dagens mennesker. (...) Historikerne må ikke glemme at det er i dialogen at historien "skjer"."

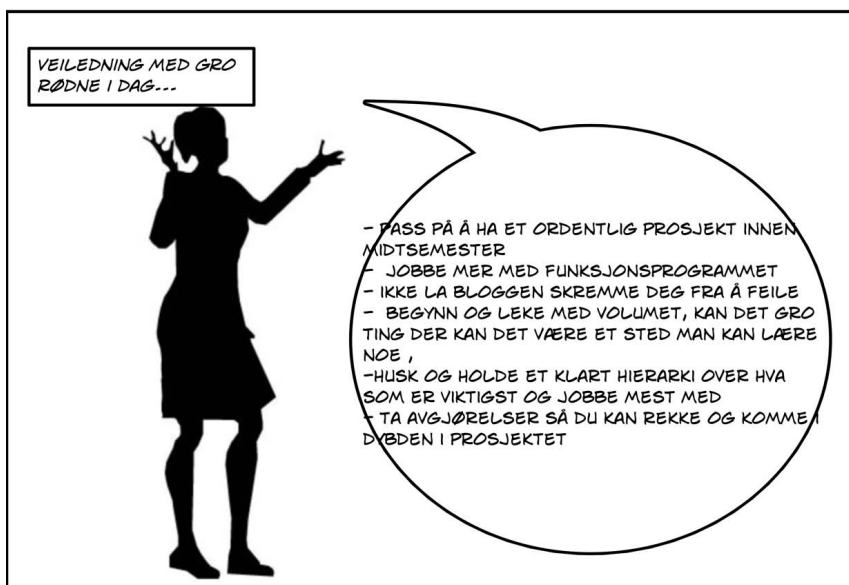
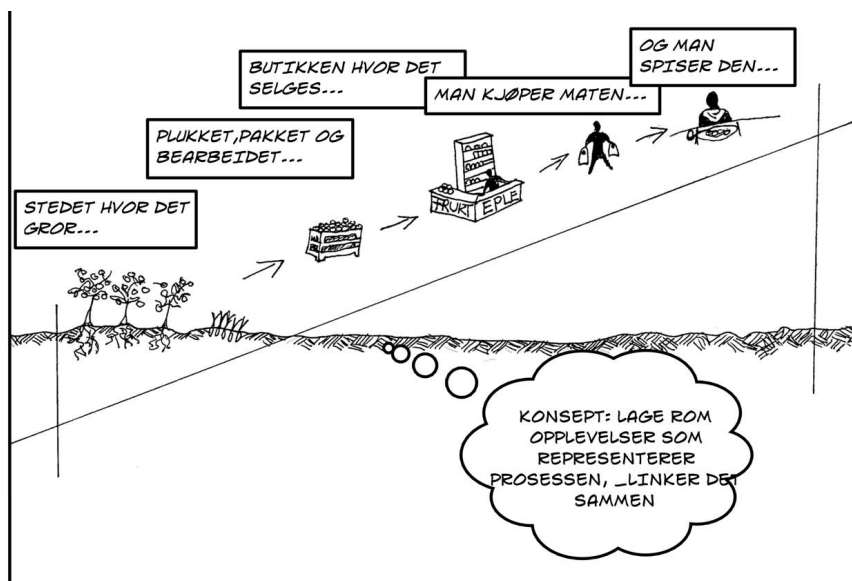
— INFO —

2 notes

3 months ago

Reblog Post

‘A. Perez- Gomez: “The role of history”, Arkitektur N 01/11



— INFO —

2 notes

3 months ago

Reblog Post



— INFO —

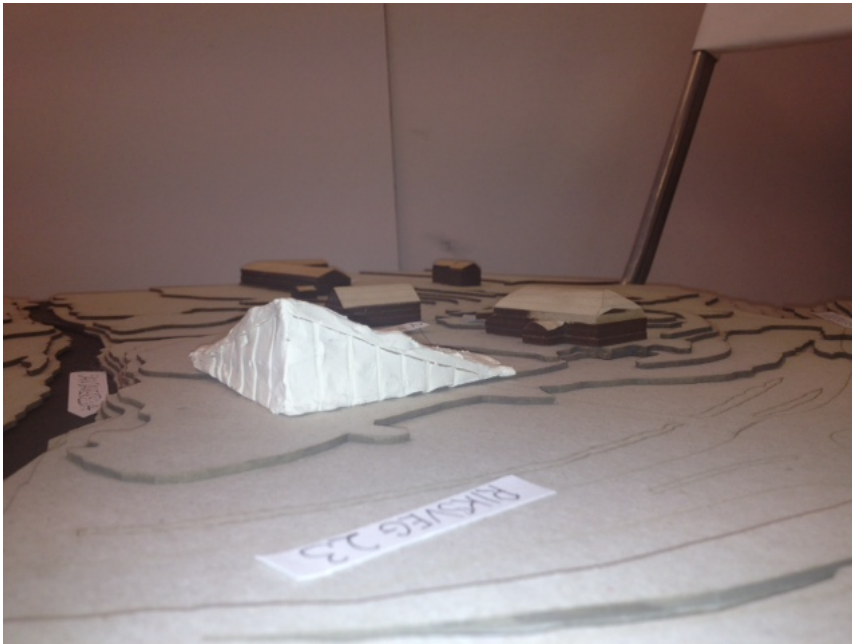
3 months ago
Reblog Post

"Transformation and recycling as an overall intention and attitude have a large potential to save resources and reduce the production of waste. Projects that include transformation also increase the possibilities for exploiting the different life cycles of spaces and hence disturb the linear, top-down controlled development processes preferred by bureaucrats and entrepreneurs. The improvisation and adaption required in these projects often become a collective-and joyous - creative endeavor. "

— INFO —

1 note
3 months ago
Reblog Post

HELEN & HARD ,Relational Design page 97.on transformation



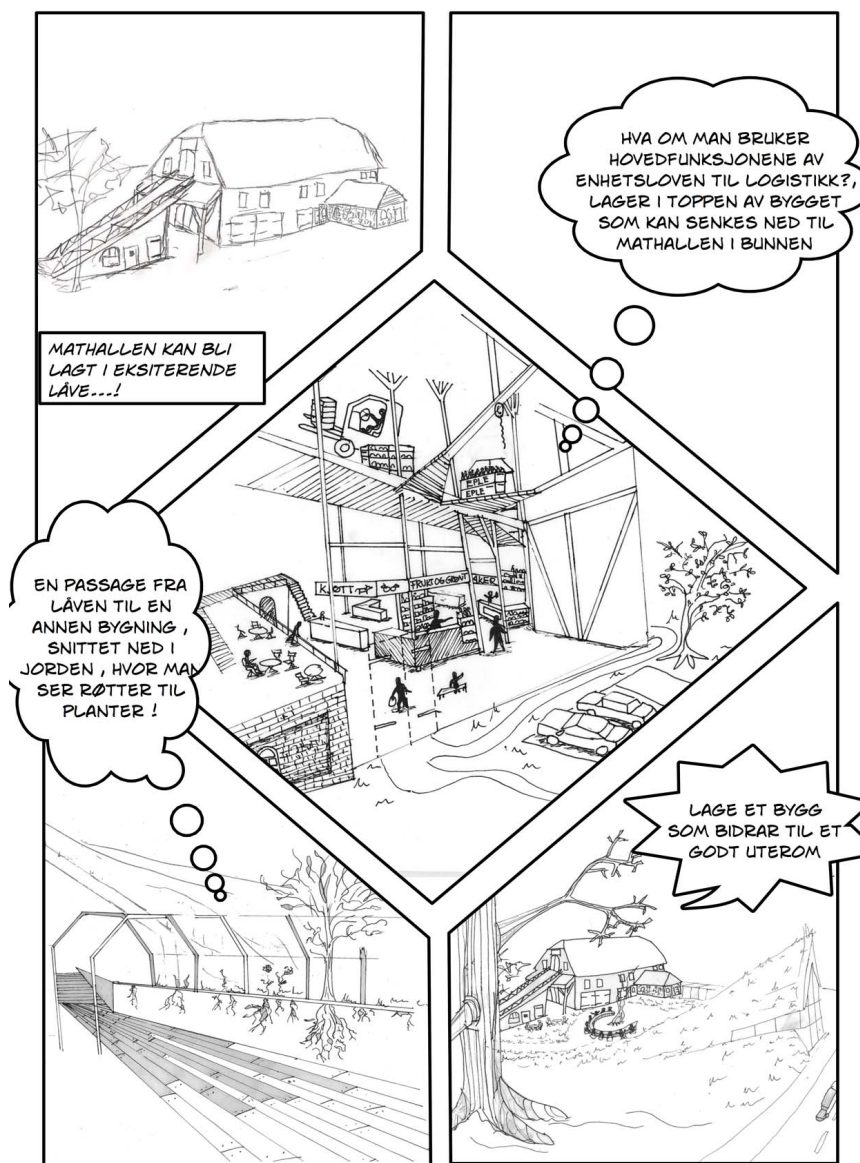
— INFO —

3 months ago
Reblog Post

Samtidig som jeg tegner opp den eksiterende låven , har jeg begynt å tegne noen skisser på hvordan jeg kan tilføre et ekstra volum til tomten. Tanken er at dette volumet skal åpne se mot motorveien og bidra til å dra fokus til gården. Det skal bli et slags utstillingsvindu for mathallen. Samtidig skal det skjerme gården fra motorveien og trafikken og hjelpe til og skape spennende uterom.

— INFO —

3 months ago
Reblog Post



— INFO —

3 months ago
Reblog Post



— INFO —

3 months ago
Reblog Post

GRAPHISOFT, rendering, vector model, Courtesy of Graphisoft



Architectural rendering, courtesy of Graphisoft

1:200

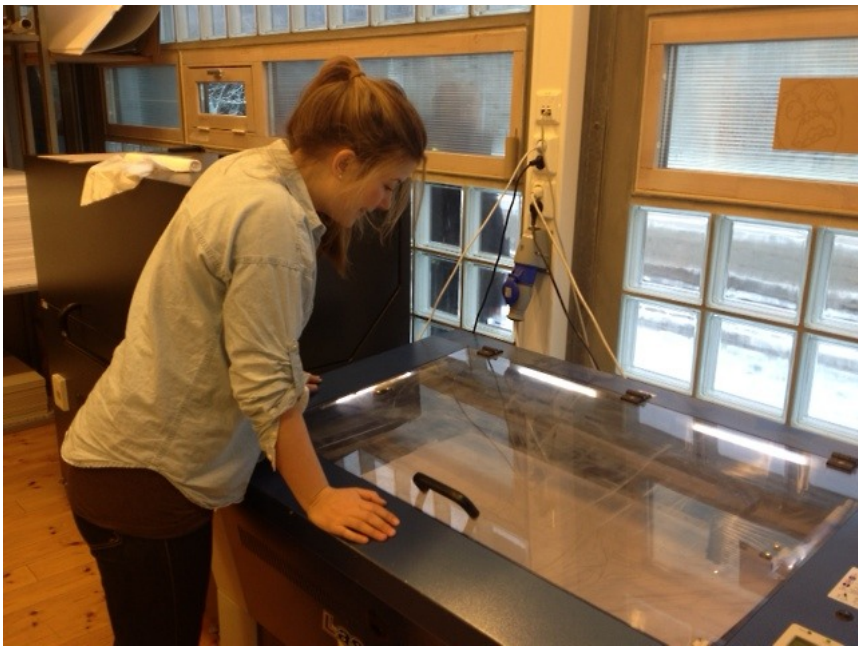
— INFO —

2 notes
3 months ago
Reblog Post



— INFO —

2 notes
3 months ago
Reblog Post



— INFO —

3 months ago
Reblog Post

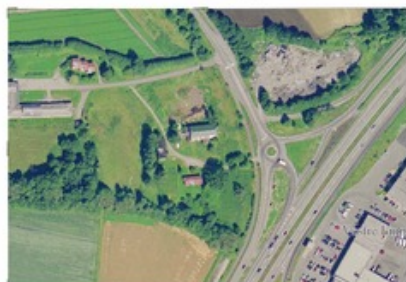
">
Hvorfor ser Linnsvollen ut som det gjør i dag?



søndre linnesvollen
1948



søndre linnesvollen
1963



søndre linnesvollen
2003



søndre linnesvollen
2009

Her har jeg funnet noen interessante opplysninger gjennom flyfoto fra området gjennom tidene. Du kan se flere forandringer som: Elveløpet har forandret seg siden 1948. Dette kan være grunnen til at veien ned til gården er lagt der den er i dag. I 1963 kan man tydelig se at områdene rundt låven og gården er tydelig dominert av dyrket mark. Vi kan også se at det originale sveitserhuset står enda. I flyfotoet fra 2003 ser vi tydelig at den dyrkede marken som lå tett ved gården har blitt omgjort til enkle gressplener, sveitserhuset er blitt byttet ut og motorveien E18, med næringsbyggene på motsatt side dominerer landskapet.

— INFO —

3 months ago

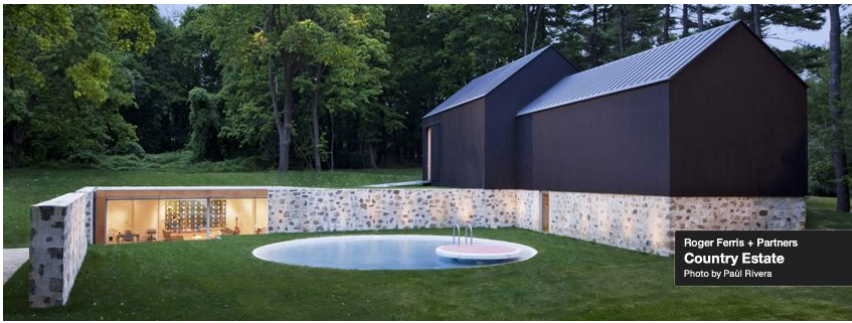
Reblog Post



— INFO —

3 months ago

Reblog Post



INFO

3 months ago
Reblog Post



INFO

3 months ago
Reblog Post



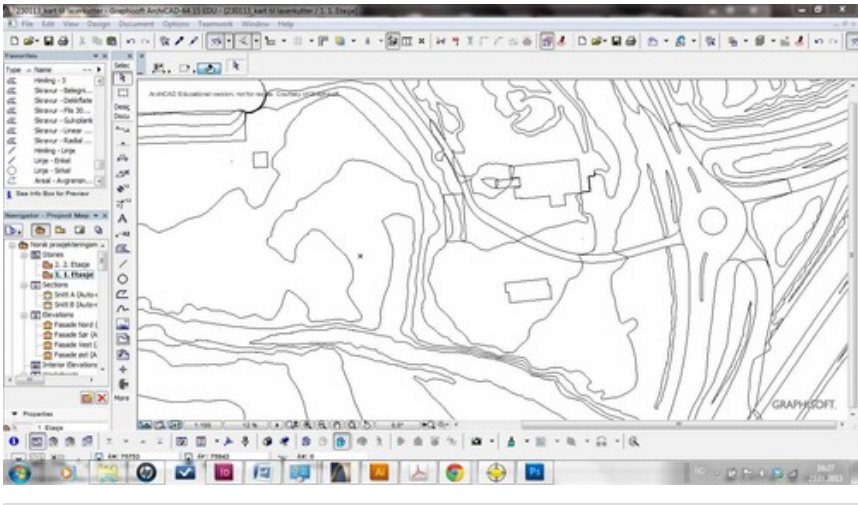
INFO

3 months ago
Reblog Post

">

Få det opp i riktig målestokk!

Jobber i dag med koter og gjør klar karter til lasercutter, slik at jeg kan få opp terrenget snart.



— INFO —

3 months ago

— INFO —

3 months ago

Reblog Post

"Gir opp salget- Merkelig prosess-Egnet til næring-Gode muligheter!"



— INFO —

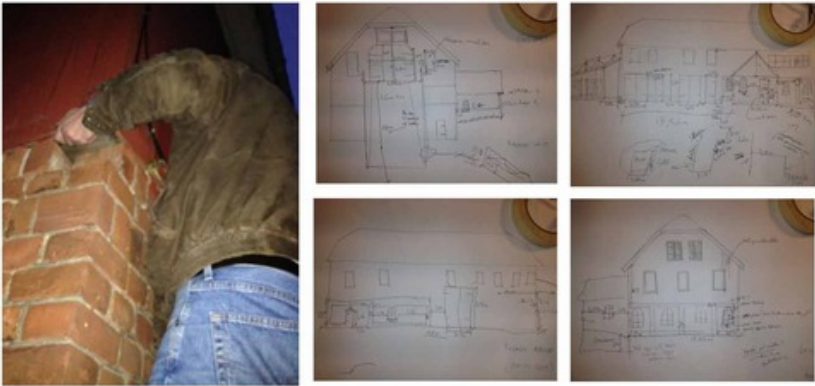
3 months ago

Reblog Post

">

Har med Pappa på feltarbeid, første oppmåling av låve!

En tidlig arbeidstegning .



— INFO —

1 note
3 months ago
Reblog Post

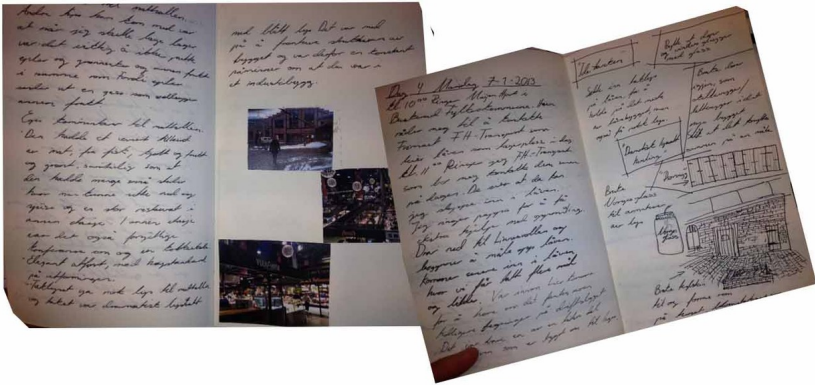
">

Fått rigget til plass på Kit. Endelig..!



— INFO —

3 months ago
Reblog Post



— INFO —

3 months ago
Reblog Post

">

ekskursjon til Vulkan; ny mathall i Oslo



[Read More](#)

— INFO —

3 months ago

Reblog Post

">

om program

Aktører

- ledelse
- brukere
- kortidsbrukere
- besøkene

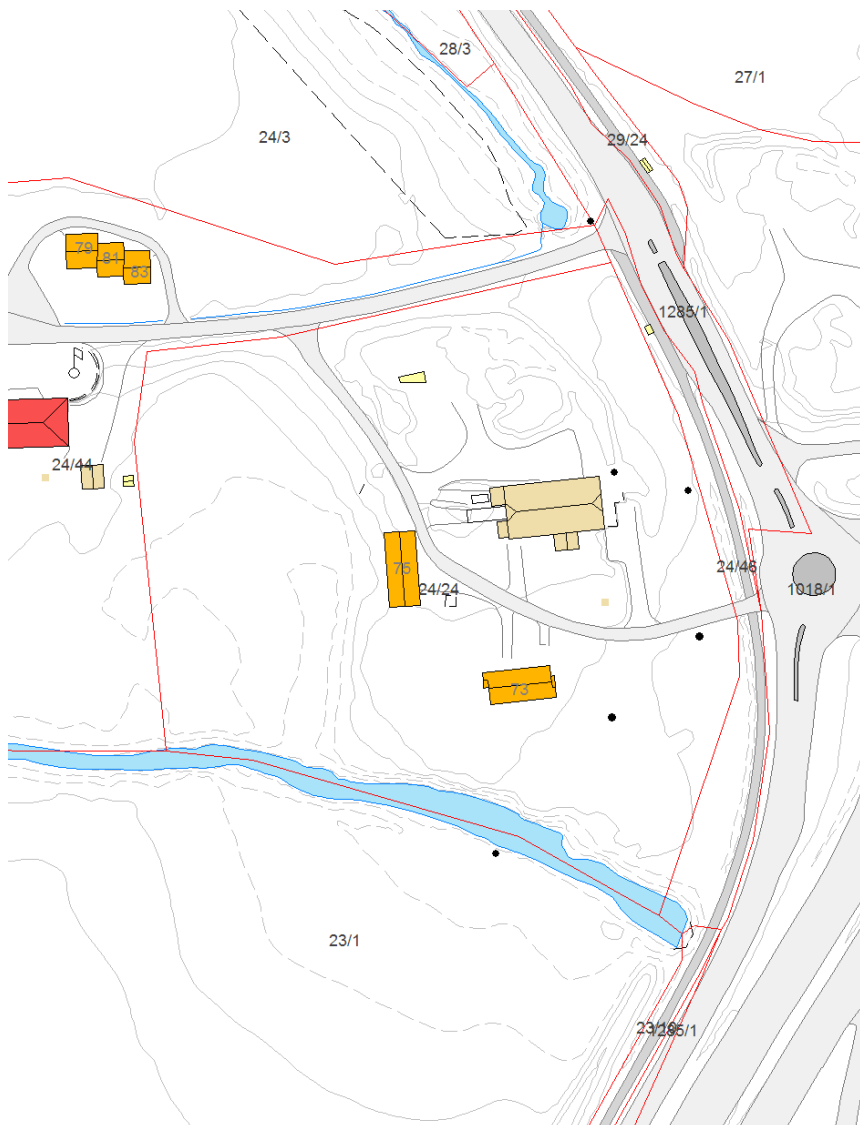
program:

- mathall? stands, shortfood butikk
- spisested
- kontor
- utstilling
- matkurs
- bakeri
- kjøkken

— INFO —

• scene

omregulering til næringstomt?



INFO

3 months ago
Reblog Post

INFO

3 months ago
Reblog Post

">

om tomten

Tomten og bygningene er preget av årenes gang, forfall og lite vedlikehold. Det ser ut som at deler låven de siste årene har blitt brukt som lagringsplass. Lagring og manglende vedlikehold gir stedet et preg av å være glemt, forsømt og forsøplet.



— INFO —

3 months ago
Reblog Post



— INFO —

3 months ago
Reblog Post

Aftenposten 01.11 2012

">

Jeg vil synliggjøre en kvalitet ved Lier ved å skape et utstillingsvindu som kan vise frem kvalitetsmat som produseres her, samtidig skape et sted for

opplevelse.



fra: liernett.no

— INFO —

3 months ago

Reblog Post

">

“Men Lier i dag er for mange besøkende Liertoppen som de passerer hver gang de kommer kjørende på motorvegen mellom Drammen og oslo”



fra: www.dt.no

— INFO —

3 months ago

Reblog Post

">

lierdalen

Sentralt beliggende på Østlandet, som en grønn oase mellom Drammen og Asker, finner du Lier- dalen.

“Grønne Lier” er kommunens slagord og ikke uten grunn siden en vesentlig del av arealene i kommunen brukes til landbruksformål.



fra: www.lier.kommune.no

— INFO —

3 months ago
Reblog Post

I 1959 ble Søndre Linnesvollen innviet som Lier husstell skole. Hvor låven holdt kuer og var direkte linket til resten av skolens program som et undervisnings rom samt. gårdsdrift. De som gikk på husstellskolen ble her lært opp i å melke kuer inn i låven. Det ble etter hvert bygd flere skolebygg på grunnen til gårdsbruket . Linnesvollen ble senere slått sammen med Statens gartnerskole Jensvoll som ble til Lier videregående skole. I dag er det Briskeby skole og kompetanse senter for hørselshemmede som er på Linnesvollen, og den gamle låven er ikke lenger i bruk i sammenheng med skolen.

— INFO —

3 months ago
Reblog Post

"Legatets formål var å fremme jordbruket og dets binæringers oppkomst og fremgang i Buskerud fylke. Et formål med store -, positive og fremtidsrettende konsekvenser for vårt nærmiljø. "

— INFO —

3 months ago
Reblog Post



Flere av gårdene i dette området (elvesletta) ble kjøpt opp av velstående drammensborgere og embetsmenn og det var denne kulturen som kom til å sette preg på området. De bygde nye bygninger preget av bykultur. Hovedbygninger med valm eller pyramidetak, tun formet etter klassisismens idealer, store hageanlegg og alleer kom til å prege kulturlandskapet. De store sveitserlåvene kom tidlig til dette området.

Linnesvollen gård er en gård på 90 dekar. Det var et vakkert våningshus i sveitserstil men som er revet. Låven på gården ble bygd i 1921 og huset 2 hester, 10 kyr, 5 ungdyr, 2 griser og ti høns. Søndre Linnesvollen gård var en gård som var eid av den velstående familien Aas i Drammen. Den og ble gitt i gave til Buskerud fylkeskommunen sammen med Jensvollgård i år 1900. Med gavene fulgte det også et legat John Rasmussen Aass og hustrus legat stiftet av sønnen kaptein Niels Rasmussen. legatets formål var å fremme jordbruket og dets binæringers oppkomst og fremgang i Buskerud fylke. Et formål med store -, positive og fremtidsrettende konsekvenser for vårt nærmiljø.

— INFO —

3 months ago
Reblog Post

">

“Et nytt lag i historien”

Jeg velger å ikke fokusere på bygningsvern, denne oppgavene vil handle om komplekse programmer og identitets utvikling . Driftsbygget skal kun sees på som en del av tomten som skal transformeres til et nytt lag i historien.

— INFO —

3 months ago
Reblog Post

">

intensjon

Min intensjon med oppgaven er fokus på utvikling av det landlige miljø og jobbe med transformasjon av noe gammelt til en ny kontekst. Jeg vil utforske hvilke arkitektoniske muligheter det finnes ved gjenbruk av bygninger som har mistet sin nytteverdig i dag. Om jeg kan transformere bygget og tomten slik st det kan være med på å bringe en kvalitet til nærområdet, et sted hvor de lokale kan samle seg og ha glede av byggingen og området . Et utstillingsvindu for Lier , hvor de som passerer kan få gleden av stedet som en hvilepause og et handle sted. Jeg vil skape et sted hvor det er fokus på opplevelse og kortreist kvalitetsmat.

— INFO —

3 months ago
Reblog Post

"To understad how the built environment can promote human flourishing" Jan Gehl"

— INFO —

3 months ago
Reblog Post

">

Bakgrunn for oppgaven

Dipolmopp gave tar utgangspunkt i et driftsbygg fra 1921. De store røde sveitserlåvene som var i sin tid sett på som selve svaret på endringene i landbruket, det store hamskiftet. I dag er det igjen nye betingelser for jordbruket og nye driftformer som har gjort de gamle låvene overflødige. Låven og gården jeg har tenkt å ta tak i er derfor et typisk eksempel på denne forandringen i de landlige miljøene. I tillegg er det et ønske om å få et sted i Lier hvor det som produseres av mat og kvalitets varer som kan vise Liers identitet og bli et utstillings salgslokale for det som produseres her. Samtidig er beliggenheten til akkurat denne låven rett ved E18 motorvei med mye trafikk som består av lastebil transport, pendelig til og fra jobb mellom Oslo og Buskerud, helge pendelig til hytter ved sjøen og på fjellet, så det er et ideelt sted og synliggjøre noe av det Lier står for.

Hamskiftet; betegnelsen man bruker om endringer i bondesamfunnet i andre halvdel av 1800 tallet, med overgang fra selvforsyningsforhold til pengehushold)

— INFO —

3 months ago
Reblog Post

">

“Jeg vil skape en møteplass og markeds plass for mat-interesserte i Lier“

diplom vår 2013

— INFO —

3 months ago
Reblog Post