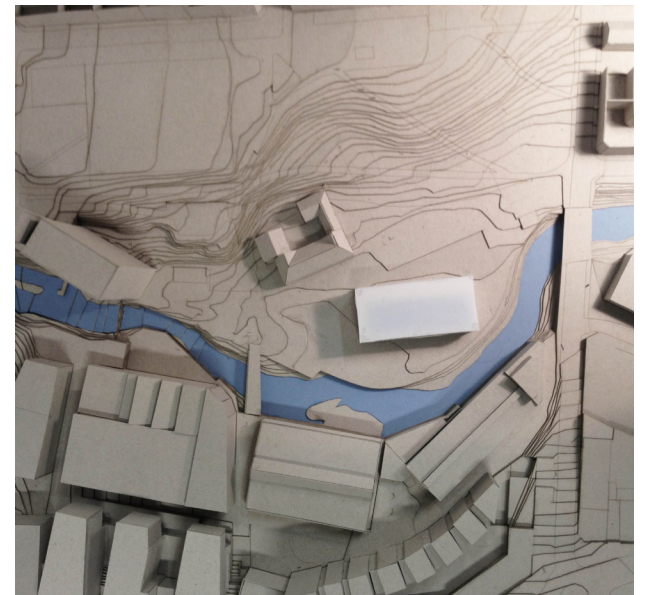


Midtsemestergjennomgang

12.mars 2013

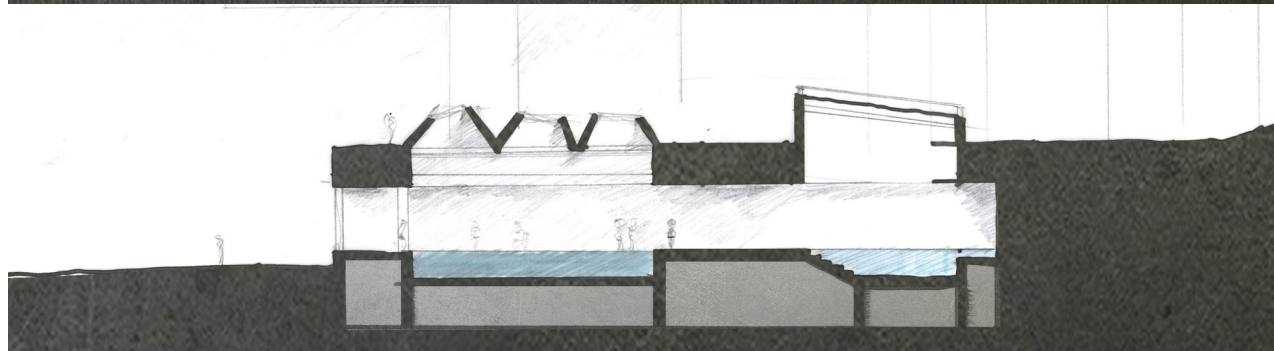
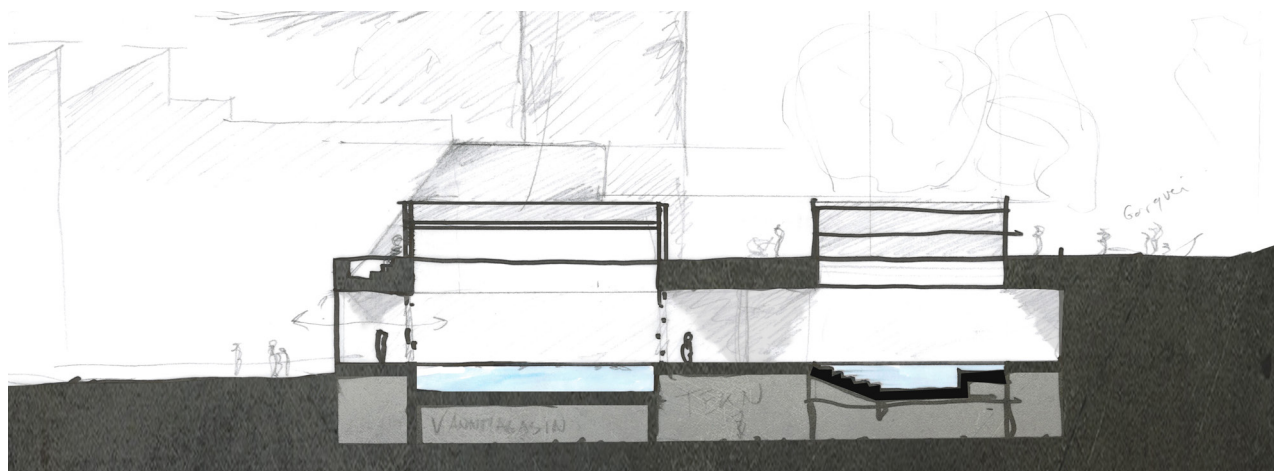
Under midtsemestergjennomgangen ble tre konsepter diskutert. To konsepter som graver seg inn i terrenget og ett som underøker badet som frittstående objekt på elvesletta.

Parkbadet, en introvert versjon av parkbadet og minimumsbadet.

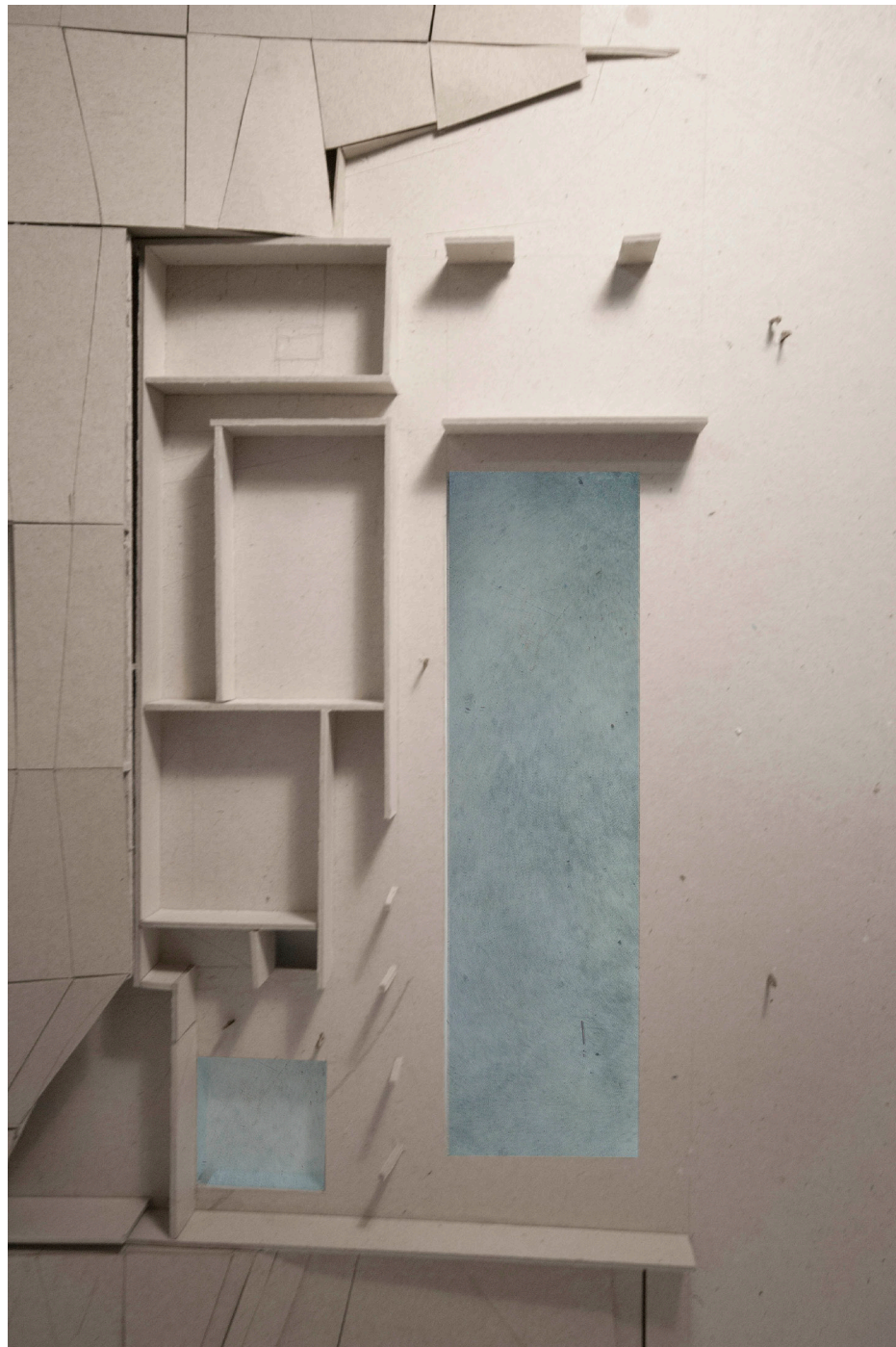


Parkbadet er basert på ideen om et basseng som ligger på nivå med elvesletta. Dette bassenget ligger langs den viktigste bevegelseslinja forbi tomta. Taket benyttes som parkfalte og lys tas ned over vannvolumene. Snittene viser to ulike takmuligheter. Ett ryttertak som tar inn lys fra nord og nesten har et industrielt uttrykk. Det nederste snittet viser et tak hvor lyskildene er oppdelt og man kan gå over bassenget mellom punktene.

Bevegelsen går via et inngangsrom inn i mørket og massen. Man skifter og kommer ut igjen mot byen og lyset. Det andre konseptet var utviklet på grunnlag av det første. I dette er situasjonen speilvendt, man går fra byen, gjennom garderobene og inn i et basseng som ligger helt under jorden. Lyset slipper ned gjennom punkter som ligger fritt i parken. Ved å flytte bassenget inn kan fasaden være fleksibel og gi mulighet for en forbindelse fra taket og ned i parken. Minimumsbadet er en studie av badet som objekt. Hvor lite kan fotavtrykket til et bad med et basseng på 50 x 12,5 m være. Minimumsbadet er en urban typologi. Det kan være interessant som infill-konsept eller på et sted hvor omgivelsene ikke legger så sterke føringer



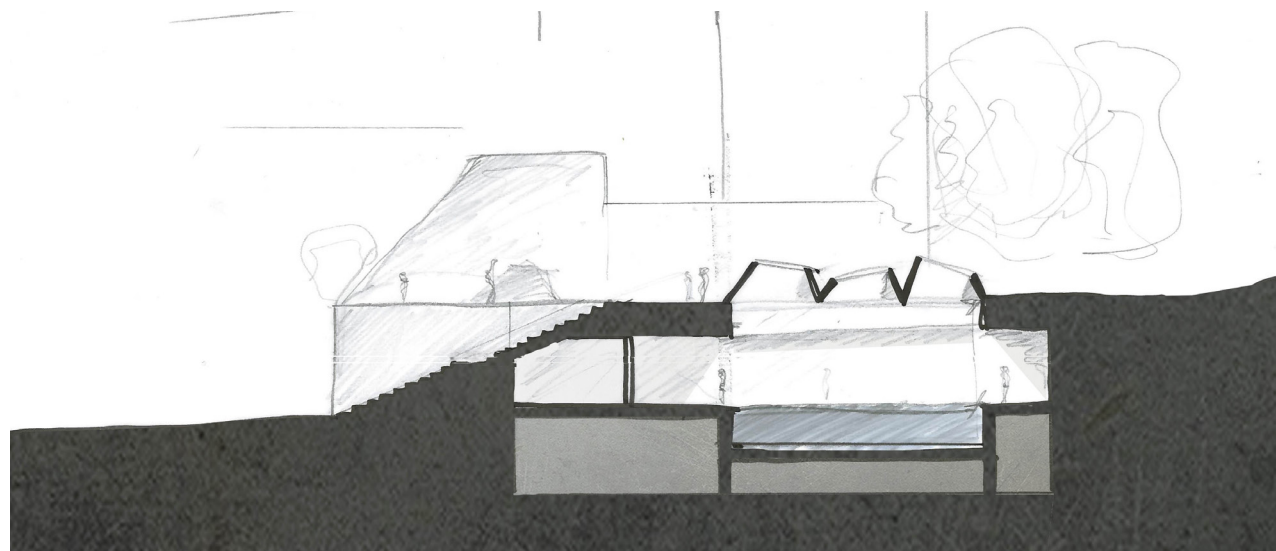
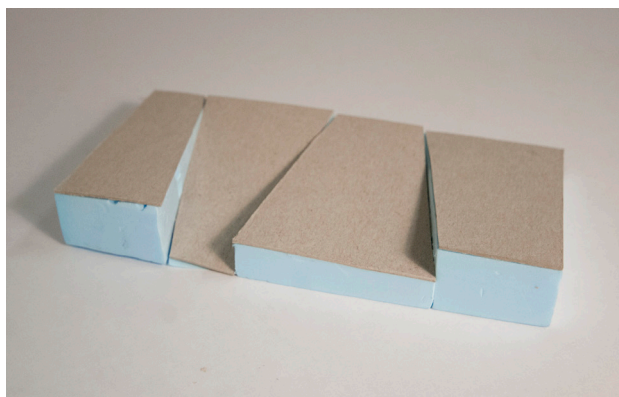
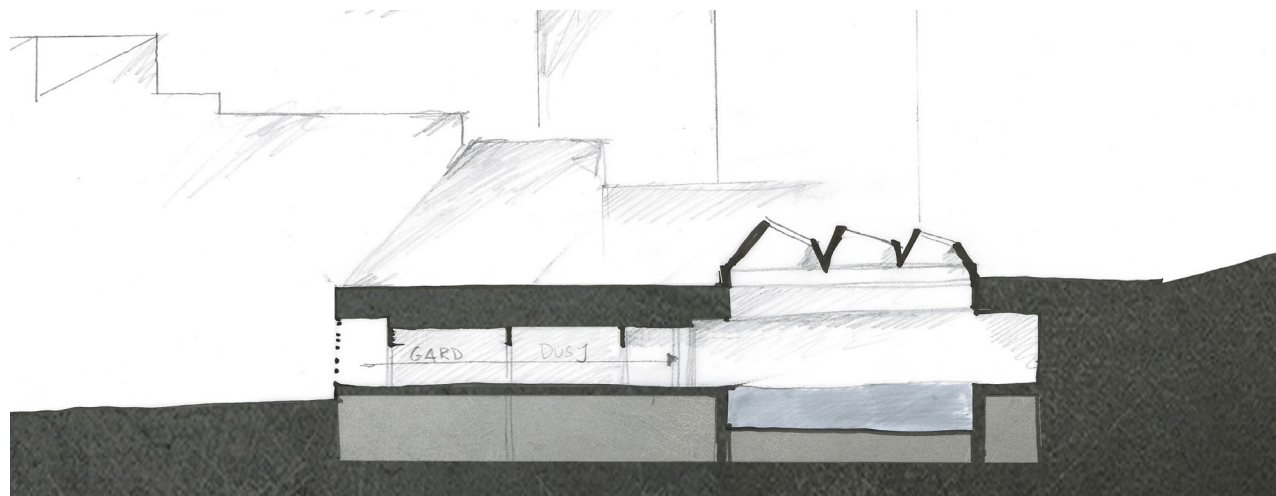
Parkbadet er basert på ideen om et basseng som ligger på nivå med elvesletta. Dette bassenget ligger langs den viktigste bevegelseslinja forbi tomte. Taket benyttes som parkfalte og lys tas ned over vannvolumene. Tegnet snitt med to ulike tak, ett ryttertak som tar inn lys fra nord og nesten har et industrielt uttrykk. Det nederste snittet viser et tak hvor lyskildene er oppdelt og man kan gå over bassenget mellom punktene. **Bevegelsen går via et inngangsrom inn i mørket og massen. Man skifter og kommer ut igjen mot byen og lyset.** Det andre konseptet var utviklet på grunnlag av det første. I dette er situasjonen speilvendt, man går fra byen, gjennom garderobene og inn i et basseng som ligger helt under jorden. Lyset slipper ned gjennom punkter som ligger fritt i parken. Ved å flytte bassenget inn kan fasaden være fleksibel og gi mulighet for en forbindelse fra taket og ned i parken. Minimumsbadet er en studie av badet som objekt. Hvor lite kan fotavtrykket til et bad med et basseng på 50 x 12,5 m være. Minimumsbadet er en urban typologi. Det kan være interessant som infill-konsept eller på et sted hvor omgivelsene ikke legger så sterke føringer



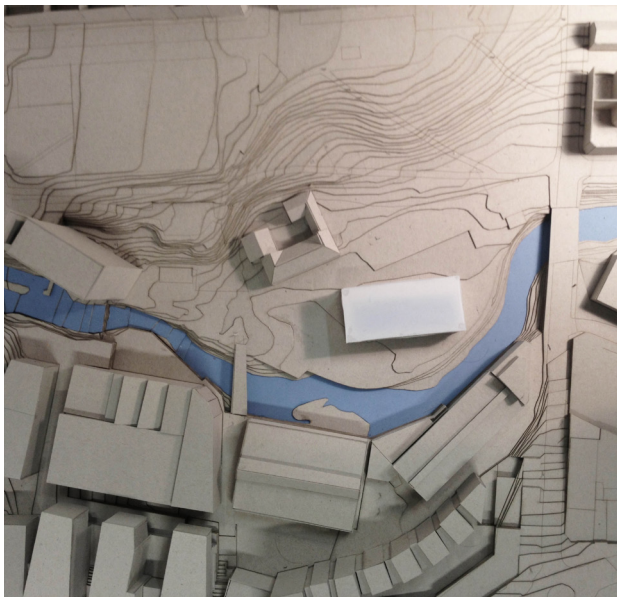
Parkbadet er basert på ideen om et basseng som ligger på nivå med elvesletta. Dette bassenget ligger langs den viktigste bevegelseslinja forbi tomte. Taket benyttes som parkfalte og lys tas ned over vannvolumene. Tegnet snitt med to ulike tak, ett ryttertak som tar inn lys fra nord og nesten har et industrielt uttrykk. Det nederste snittet viser et tak hvor lyskildene er oppdelt og man kan gå over bassenget mellom punktene. Bevegelsen går via et inngangsrom inn i mørket og massen. Man skifter og kommer ut igjen mot byen og lyset. Det andre konseptet var utviklet på grunnlag av det første. I dette er situasjonen speilvendt, man går fra byen, gjennom garderobene og inn i et basseng som ligger helt under jorden. Lyset slipper ned gjennom punkter som ligger fritt i parken. Ved å flytte bassenget inn kan fasaden være fleksibel og gi mulighet for en forbindelse fra taket og ned i parken. Minimumsbadet er en studie av badet som objekt. Hvor lite kan fotavtrykket til et bad med et basseng på 50 x 12,5 m være. Minimumsbadet er en urban typologi. Det kan være interessant som infill-konsept eller på et sted hvor omgivelsene ikke legger så sterke føringer

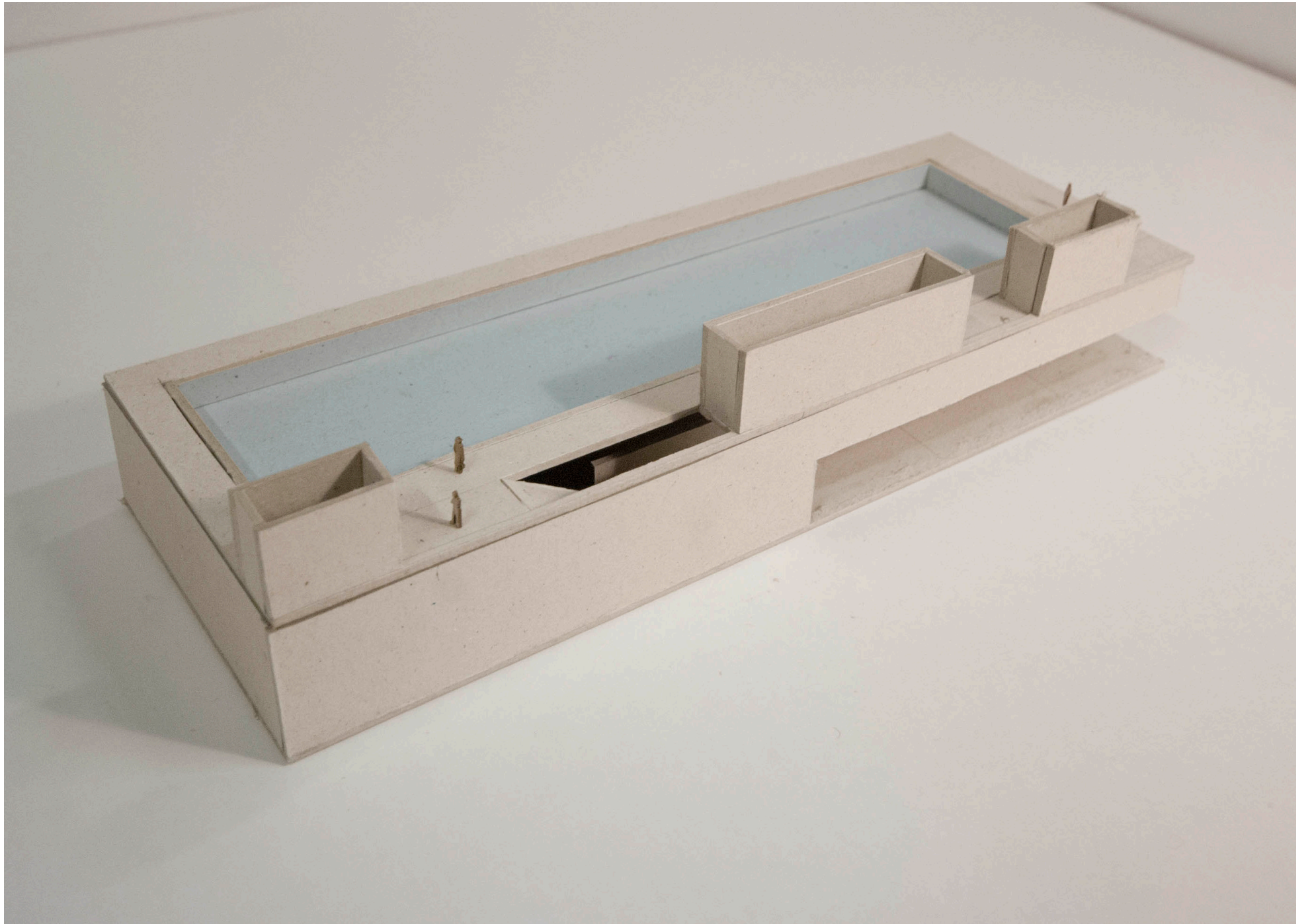


Parkbadet er basert på ideen om et basseng som ligger på nivå med elvesletta. Dette bassenget ligger langs den viktigste bevegelseslinja forbi tomta. Taket benyttes som parkfalte og lys tas ned over vannvolumene. Tegnet snitt med to ulike tak, ett ryttertak som tar inn lys fra nord og nesten har et industrielt uttrykk. Det nederste snittet viser et tak hvor lyskildene er oppdelt og man kan gå over bassenget mellom punktene. Bevegelsen går via et inngangsrom inn i mørket og massen. Man skifter og kommer ut igjen mot byen og lyset. Det andre konseptet var utviklet på grunnlag av det første. I dette er situasjonen speilvendt, man går fra byen, gjennom garderobene og inn i et basseng som ligger helt under jorden. Lyset slipper ned gjennom punkter som ligger fritt i parken. Ved å flytte bassenget inn kan fasaden være fleksibel og gi mulighet for en forbindelse fra taket og ned i parken. Minimumsbadet er en studie av badet som objekt. Hvor lite kan fotavtrykket til et bad med et basseng på 50 x 12,5 m være. Minimumsbadet er en urban typologi. Det kan være interessant som infill-konsept eller på et sted hvor omgivelsene ikke legger så sterke føringer.



Parkbadet er basert på ideen om et basseng som ligger på nivå med elvesletta. Dette bassenget ligger langs den viktigste bevegelseslinja forbi tomte. Taket benyttes som parkfalte og lys tas ned over vannvolumene. Tegner snitt med to ulike tak, ett ryttertak som tar inn lys fra nord og nesten har et industrielt uttrykk. Det nederste snittet viser et tak hvor lyskildene er oppdelt og man kan gå over bassenget mellom punktene. Bevegelsen går via et inngangsrom inn i mørket og massen. Man skifter og kommer ut igjen mot byen og lyset. Det andre konseptet var utviklet på grunnlag av det første. I dette er situasjonen speilvendt, man går fra byen, gjennom garderobene og inn i et basseng som ligger helt under jorden. Lyset slipper ned gjennom punkter som ligger fritt i parken. Ved å flytte bassenget inn kan fasaden være fleksibel og gi mulighet for en forbindelse fra taket og ned i parken. Minimumsbadet er en studie av badet som objekt. Hvor lite kan fotavtrykket til et bad med et basseng på 50 x 12,5 m være. Minimumsbadet er en urban typologi. Det kan være interessant som infill-konsept eller på et sted hvor omgivelsene ikke legger så sterke føringer.





Refleksjon

Den viktigste utfordringen til badene som ligger inn i parken er å oppnå tilstrekkelig takhøyde over 50-meterbassenget og samtidig få en parkflate som fungerer på taket. Konseptet med badet ut mot elva lager en barriere og en vanskelig kantsituasjon på taket samtidig som bassenget får en åpenhet langs hele langsiden som kan komme til å konkurrere med overlyset. Badet med 50-metersbassenget inn i bakken kan gi et veldig spennende rom, samtidig er det utfordrende å oppnå tilstrekkelig takhøyde uten å heve hele bassengrommet opp i parken. Forholdet mellom inngangsrommet og bassengrommet mangler litt av den vandringen i overgangen fra inngangen til bassenget. Minimumsbadet er veldig spennende som konsept. Bassenget på 50- meter vil uansett gjøre bygget så stort at det vil være litt for dominerende på elvesletten.



Bilder av lysstudier, 1:200-modell.

Bassenget er her rotert 90 grader i forhold til midtsemesterprosjektene. Dette lukker langsiden av hovedbassenget. En kortside vender ut mot parkfalten og elva. Den andre kort siden, der man starter å svømme fra ligger skjermet lengst inn i bassenget. Dette rommer ligger nærmere begrepet vanntemplet enn de tidligere forslagene



