



## **førstemann til mølla...**

transformasjon av Skien aktiemølle

Erlend Uleberg Osnes

veiledere: Gro Rødne & Ole Jørgen Bryn



### oppgaven

Skien er en mellomstor norsk by med ca 50 000 innbyggere og Telemarks fylkeshovedstad. I likhet med mange andre norske byer tømmes bykjernen for aktivitet og handel til fordel for samlokalisering i større kjøpesentre utenfor sentrum. Når mølledriften i Skien Aktiemølle flyttes i 2015 vil anlegget, som ligger midt i sentrum, stå tomt. Hvordan kan transformasjon av dette komplekset bidra til å på ny generere en levende by?

## fase I

I fase 1 så jeg på tomta, situasjonen og koblinger til byen. Da jeg gikk i gang med dette så jeg fort at arbeidet med situasjonen ble en viktigere del enn tidligere antatt.

Slik situasjonen er i dag er det praktisk talt umulig å komme seg til tomta til fots. Dette, sammen med at bygget er privateid industri, gjør at Skiens befolkning kun har et visuelt forhold til anlegget.

Slik det fremstår i dag er det monumentalt og lite inviterende. Jeg tror at dette er en viktig faktor i hvorfor folk flest ikke har et positivt forhold til mølla.

Ved å arbeide med situasjonen og få til gode koblinger til byen, spennende romdannelser, både ute og inne, samt inviterende funksjoner, vil befolkningen få et interaktivt forhold til mølla. Gjennom bruk tror jeg folk vil få en annen oppfatning av anlegget.



### anlegget

garasje (1959)  
ca 15,3m x 26,9m  
h: ca 4,5m

ny melsilo (1969)  
8,4m x 24,4m  
h: ca. 37,3m

ny mølle (1969)  
16m x 23,5m  
h: ca 14,5m

nyanlegg (1961):  
16,4m x 29,2m  
h: ca 35,9m (9 etg)

mellager (1937):  
42,6m x 30m  
h: 25,7m (7 etg)

kontorbygg (1966):  
ca 11m x 29m  
h: ca 6m


nybygg for bulkutlevering(2000):  
ca 27m x 11,4m  
h: ca 15m + silobygg (ca 26m)



### tomta

Anleggets plassering i bysituasjonen, og fokusområdet for min oppgave. Tomta ligger i sørenden av dagens bysentrum, der Skienselva slutter og byen møter vannet. Tomta møter vannet i øst og vest, men med en høydeforskjell. Vannivået i vest ligger på kote 5, mens i øst er vannet på havnivå. Denne høydeforskjellen er grunnen til at man tidligere har valgt å legge industriarealer vest for elva.



-  sentrumsområder under utvikling
-  eksisterende sentrumsområder
- 1 Dagens bysentrum
- 2 Skien sluse, fløttermonument
- 3 Bakkestranda, park
- 4 Skien brygge
- 5 Klosterøya vest, bolig
- 6 Unionområdet
- 7 Herkulesområdet

### viktige områder

Diagrammet viser sentrumsområder slik det er i dag, og hvilken retning byutviklingen går i. A-lab vant konkurransen om den nye bydelen Skien brygge, på Klosterøya vest bygges det boliger, og det er under utredning hva Unionområdet kan brukes til.



- 1 Skien kirke
- 2 Ibsenhuset, kulturhus
- 3 Brekkeparken, museum
- 4 Skien rådhus
- 5 Arkaden kjøpesenter
- 6 Skien vgs
- 7 SF kino Skien
- 8 Terminal Telemarkskanalen
- 9 Union fabrikker
- 10 Herkules kjøpesenter

### viktige bygg

Diagrammet viser sentrale bygninger i Skien i dag. Utvidelsen av Herkules kjøpesenter har vært en viktig faktor i redueringen av sentrumsaktivitet. Ellers ligger viktige sentrumsfunksjoner som kino, bibliotek og kulturhus relativt spredt, og ingen er i dag i selve sentrumskjernen.



### trafikk

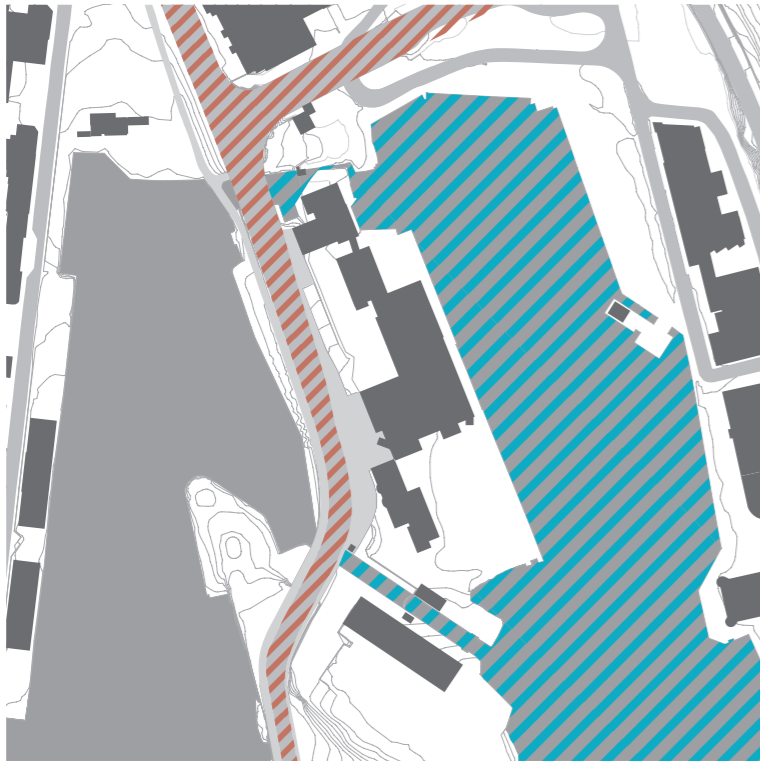
Dagens trafikksituasjon. En av hovedfartsårene inn mot sentrum går via Klosterøya og forbi tomta. Skravert felt viser bussterminalen i Skien, Landmannstorvet.



- 1 Skien aktiemølle
- 2 PM-5 (papirmaskin 5)
- 3 Tollboden
- 4 Cellulosen
- 5 Spriten
- 6 Renseribygget
- 7 Union fabrikker

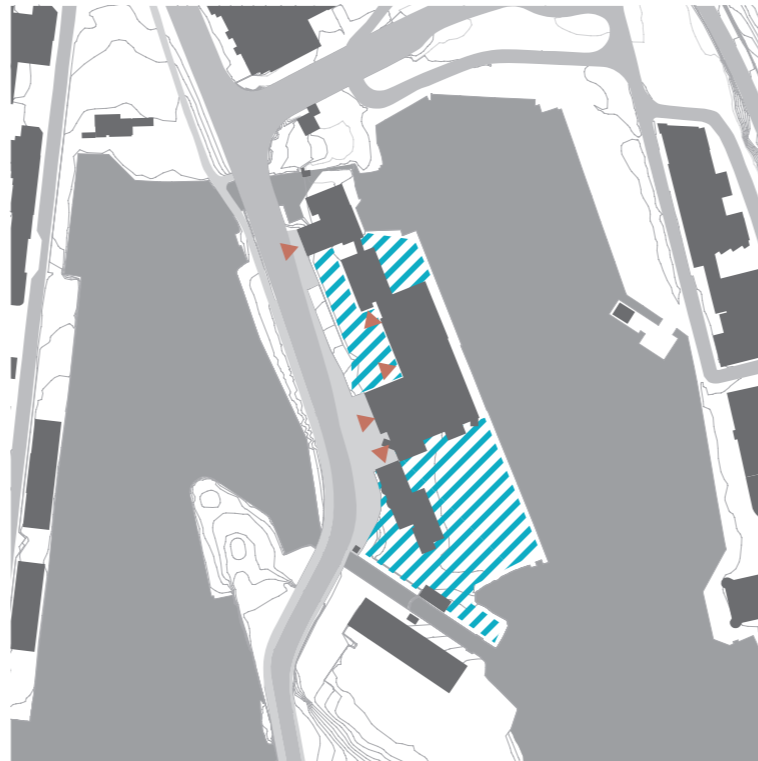
### industrialuse

Mølleanlegget er et av flere industribygg langs vestsiden av elva. Flere av disse har blitt transformert eller er under utarbeiding. Skien har muligheten til å forlenge dagens byakse langs de gamle industribyggene og dermed få en promenade på vestsiden av Skienselva med transformerte industribygg.



### tomtas avgrensning

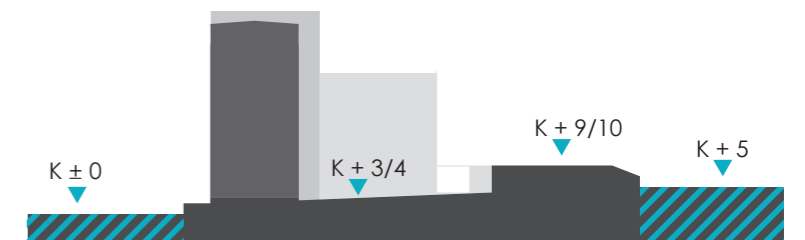
Tomta er avgrenset mot vest mot en av hovedfartsårene inn mot bysentrum. Mot øst ligger Bryggevannet, mot nord ligger en av byens laksetrappene og mot sør ligger Skien sluse, den første slusa i Telemarkskanalen. Slik situasjonen er i dag må man løpe over den trafikerte veien for å komme seg til tomten til fots.



### adkomst og uteområder

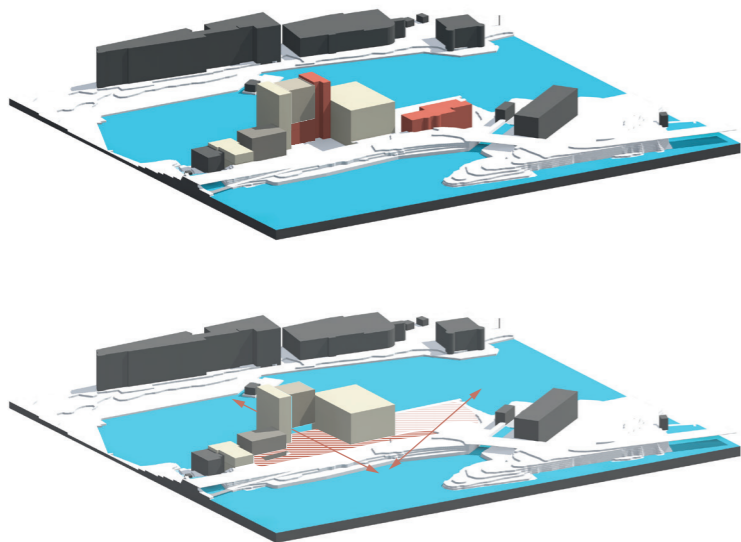
Mellager, kontorbygg og garasje har inngang fra gateplan (kote 9 og 10), mens møllebygget og silobygget har inngang fra dagens parkeringsområde (kote 3). Inngangsområdene ved garasjen og mellageret er i dag kontaktflatene bygget har mot Hjellevannet i vest.

Tomten har tre uteområder, et mot dagens bysentrum i nord, et parkeringsareal mellom byggene og veien mot vest samt et større uteareal mot Skien sluse i sør. Dette brukes i dag til varemottak og lignende.



### nivåer

Tomten ligger midt mellom smeltevannet i Hjellevannet på kote 5 og sjøvannet på havnivå. Tomten rundt bygget er mer eller mindre nivelert og mot vest har man en vei på kote 9/10. Anlegget forholder seg i dag ikke til Hjellevannet i særlig grad.



### hovedgrep

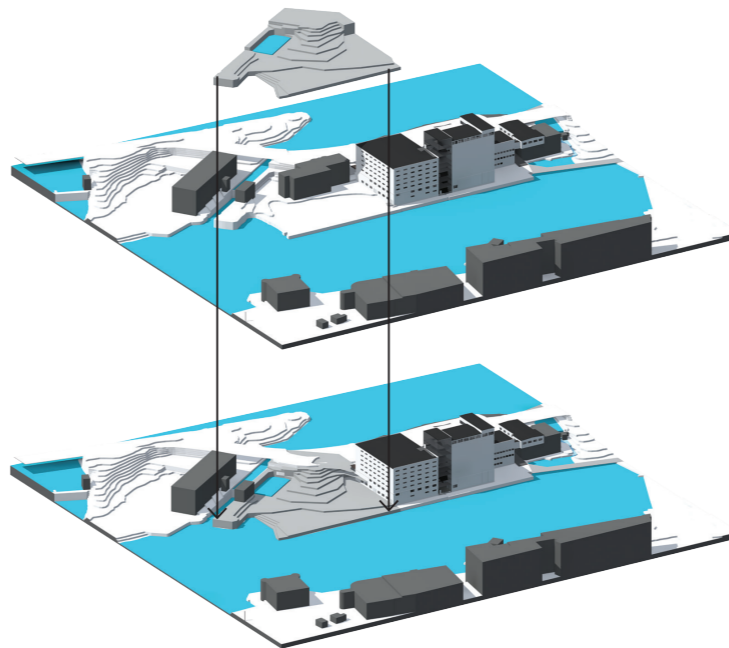
Situasjonsgrepet går ut på å trekke terrenget inn og ned på tomte for å skape kontakt mellom de to vannspeilene, samtidig som man får en god kobling mellom byen i nord, slusa i sør og Hjellevannet i vest.

### Sluseparken

Ved å fjerne kontorbygget åpnes plassen foran slusa opp og en terrassering av landskapet fra gateplan skaper en god kontakt mellom nivåene.

### Mølletorget

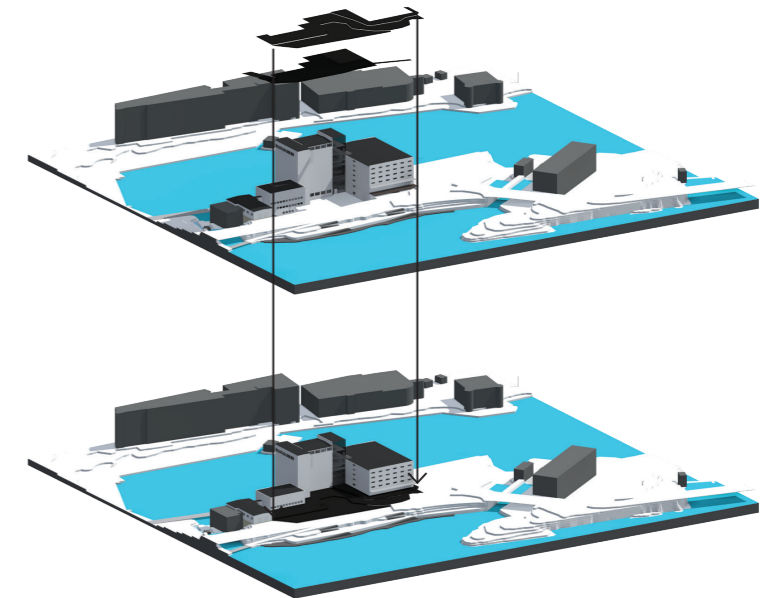
Deler av silobygget fjernes. Slik dannes det både en direkte kobling mellom de to vannflatene, samtidig som man får en kontakt med dagens bysentrum.



### sluseparken

Ved å anlegge et nytt friluftsbad med ferskvann fra slusa, kombinert med tilrettelegging for bad i elva vil slusas funksjon som overgang mellom saltvann og ferskvann tydeliggjøres.

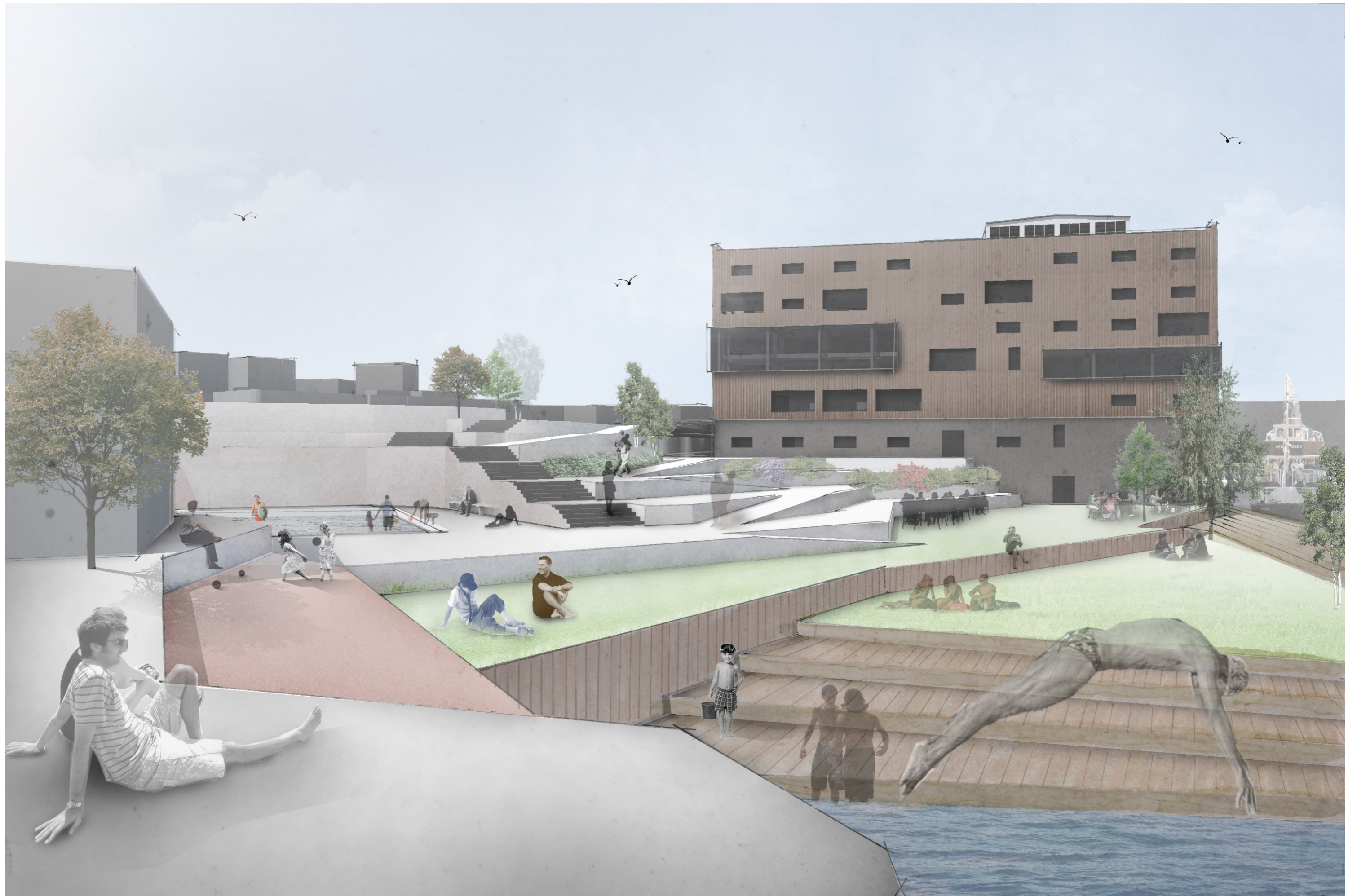
Terminalen til Telemarkskanalen flyttes også fra Hjellebrygga i Hjellevannet til Sluseparken. På denne måten vil kanalbåtene bli en viktigere del av byen og slusa vil aktiveres i mye høyere grad enn den er i dag.



### mølletorget

Mølletorget er den nye aktivitetsplassen som binder anlegget sammen. Her skjer koblingen mellom vannflatene, møtet med byen og hovedadkomst til de forskjellige byggene.

Mot nord på Mølletorget har man tilgang på forskjellige transportmetoder med bussholdeplass, bysykkelterminal og nedkjøring til publikumsparkering. Mot sør ligger aktivitetsdelen av Mølletorget med hovedinnganger til byggene. Fra Mølletorget har man også direkte tilknytning til ny gjestehavn for småbåter i Hjellevannet.

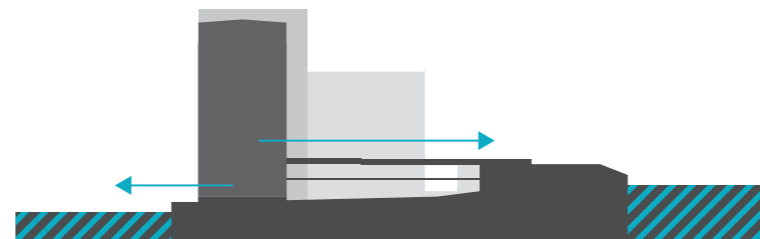


eksteriørskisse Sluseparken





situasjonssnitt B-B M 1:500  
nedskalert fra M 1:200



#### henvendelser

Ved å anlegge et dekke over dagens parkeringsplass vil det dannes en plass mot vest med utsikt over og kontakt med Hjellevannet. Anlegget får en større kontaktflate med gateplanet i vest og tomte henvender seg i større grad til de to vannivåene.

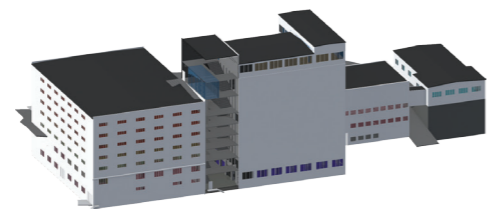


#### nytt knutepunkt

Området under Mølletorget har to parkeringsnivåer, et for anleggets ansatte og et for publikum. Ved å benytte dagens garasje til bysykkelterminal får man en ny miljøvennlig og helsefremmende transportmetode i Skien. Anlegging av bussholdeplass på Mølletorget tilgjengeliggjør området for de delene av befolkningen som ikke har tilgang på bil.



situasjonssnitt A-A M 1:500  
nedskalert fra M 1:200



- bolig
- ferbrukshall
- bysykkelterminal
- næring
- terminal Telemarkskanalen
- teater
- bibliotek
- dansearena
- trening
- byggdrift
- teknisk og økonomi

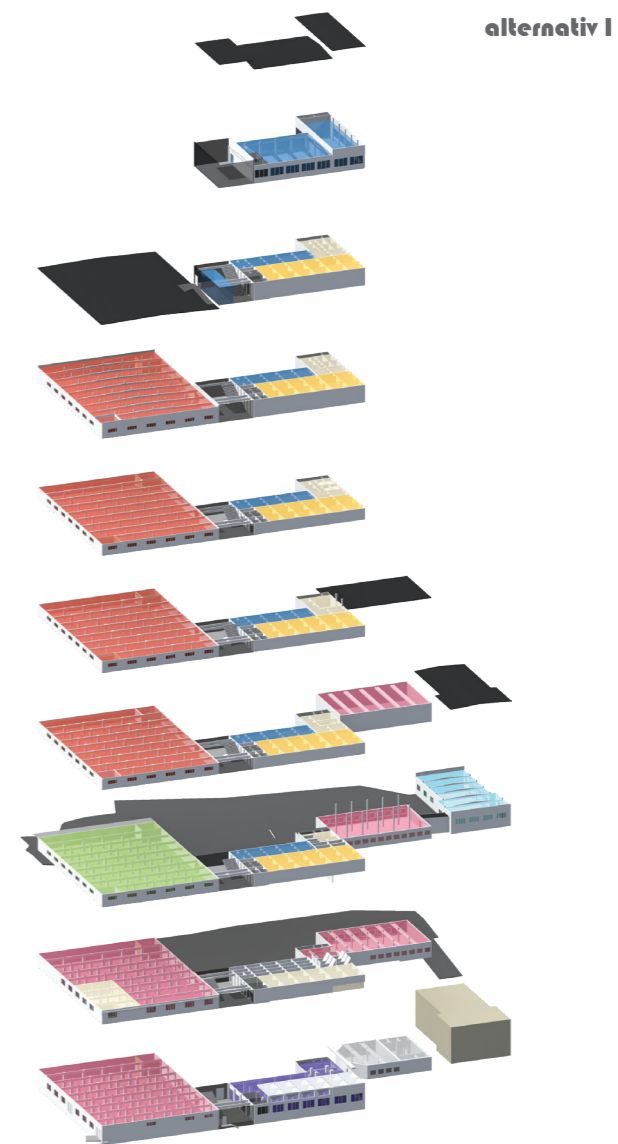
## fase II

I fase 2 lå fokuset på hvilke funksjoner som kunne puttes inn i anlegget, og hvor de kunne plasseres. Da oppgaven stiller seg bak problemstillingen om aktivisering av bysentrum så jeg i hovedsak på sammensetning av funksjoner som kunne bidra til dette.

En funksjon som ikke var foreslått i forarbeidet, men som jeg innså at burde vært det, var bibliotek. Dette er en relativt fleksibel funksjon, med stor bredde i brukergrupper, i alle aldre og kulturelle bakgrunner. Biblioteket er for alle, og blir brukt av alle.

En viktig premis var også tanken om kollektivt eierskap av bygget og området, dette fordi en privatisering vil føre til avgrensninger og mindre åpenhet i anlegget.

Enkelte funksjoner fikk sin plassering ganske fort og er felles for alle alternativene. Dette gjelder bysykkelhub i garasjebygget og restaurant med panoramautsikt i toppetasjen av silobygget.



### alternativ I

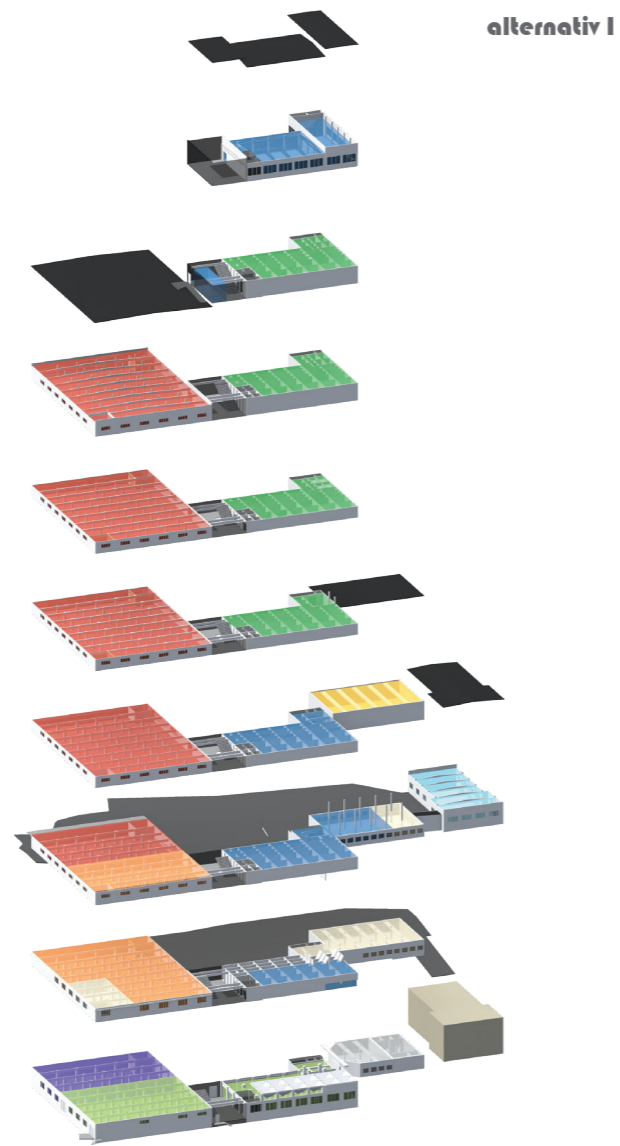
I alternativ 1 testet jeg ut å putte inn teaterfunksjoner, bibliotek, og markedshall i mellageret, teaterverksted i mølla, samt næring og klatring i silobygget.

Her ligger teaterfunksjonene plassert på bakkeplan slik at arealene er tilgjengelige med truck o.l. til rigging. Teaterverksted ligger i møllebygget, mens scenene ligger mot Sluseparken i sør.

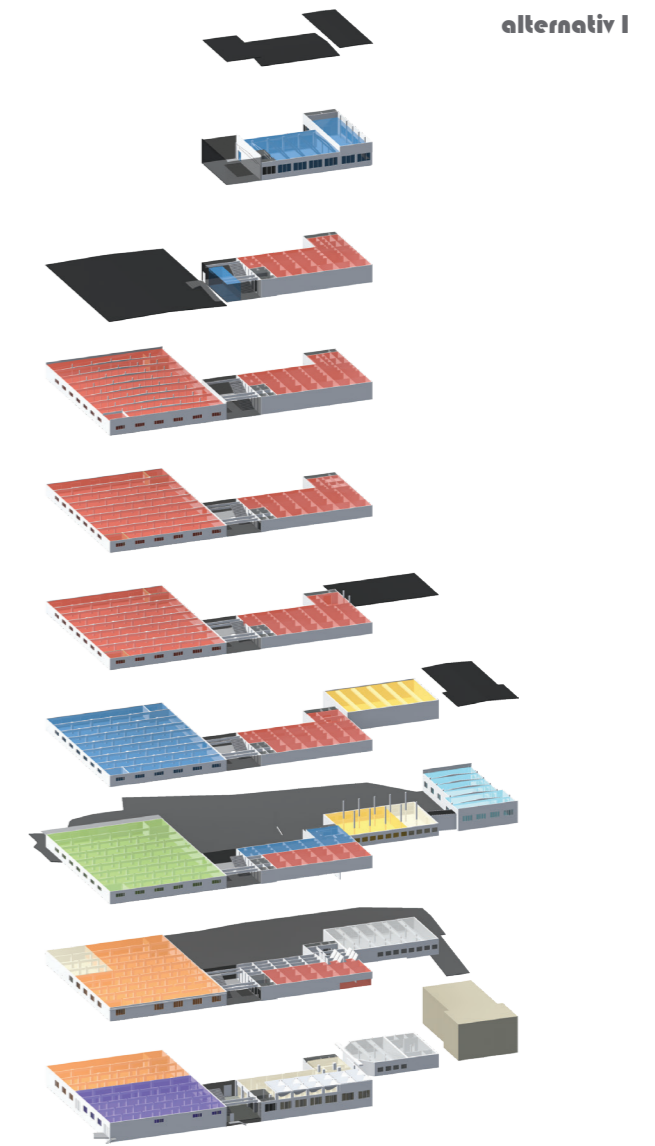
I dette alternativet er det og tenkt klatresenter i siloene for å utnytte de ekstreme vertikale rommene. Delene av siloene som ikke blir brukt til klatring vil inneholde kunnskapsbasert detaljhandel.

Terminal til Telemarkskanalen ligger under siloene.

Teateret er en funksjon med stort utvidelsespotensiale med tanke på program og størrelse at det kan ha godt av å få sitt eget bygg. Terminalen til Telemarkskanalen ligger ikke i tilknytning til slusa, det er uheldig.



**alternativ 1**



**alternativ 1**

**alternativ 2**

Her testet jeg ut å putte inn dansehus, bibliotek, terminal til Telemarkskanalen og markedshall i mellageret, klatresenter i mølla, samt næring og bolig i silobygget.

Markedshallen og terminal til Telemarkskanalen ligger plassert på bakkeplan ut mot Sluseparken. Arealene kan åpnes og man kan få en flytende overgang mellom ute og inne.

Siloetasjene som ligger i tilknytning til Mølletorget inneholder detaljhandel, mens de øverste etasjene inneholder boligfunksjoner. For at området skal forbli et offentlig sted er det viktig at boligfunksjonene enten er utleiehybler eller hotell.

Dansehus er lagt til 2. og 3. etasje i mellager, med bibliotek over. Det at dans kommer opp i 3. etasje og bryter inn over dekket på Mølletorget utdydeliggjør over-under-prinsippet i hovedgrepet.

**alternativ 3**

I dette alternativet plasserte jeg dansehus, bibliotek, terminal til Telemarkskanalen, markedshall og næringsareal i mellageret, klatresenter i mølla, samt utvidet bibliotek i silobygget.

Markedshallen er i direkte tilknytning til aktivitetene på Mølletorget og veggene kan åpnes slik at uteplassen blir en del av hallen.

Terminal til Telemarkskanalen ligger plassert på bakkeplan ut mot Sluseparken. Dansehus er flyttet ned fra 2.+3. til 1.+2.

Detaljhandel ligger i tilknytning til markedshallen, og biblioteket er her plassert i siloene og mellageret.

Dette er alternativet jeg har hatt som utgangspunkt i fase 3, men biblioteket er flyttet i sin helhet til mellageret og næringsarealet er tatt ut av prosjektet.



**interiørskisse bibliotek**

## fase III

I fase 3 tok jeg for meg alternativ 3 fra fase 2 og utviklet dette videre, med hovedvekt på mellagerbygget og situasjonen.

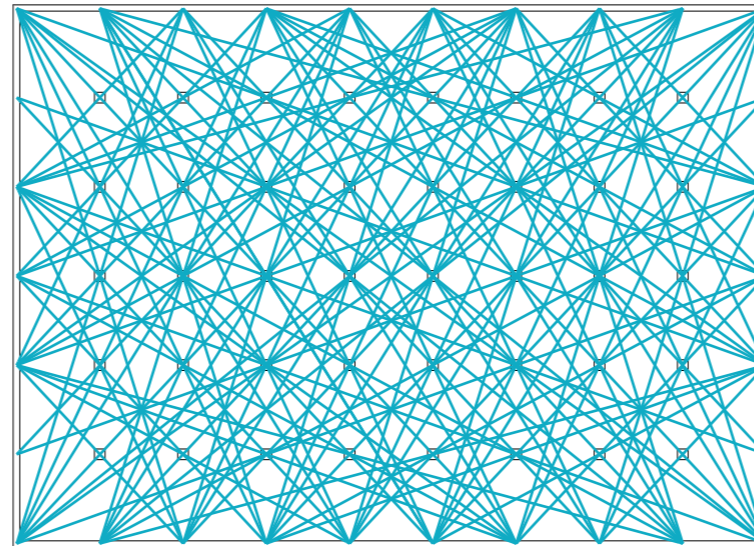
Foreslått organisering er med publikumsarealer i mellageret mot sør, mens i melsiloen mot nord ligger de administrative arealene.

For å bevare de romlige kvalitetene til siloene, har jeg ikke plassert funksjoner i disse. Silobunnene er fjernet, slik at man kan se opp i de veldige vertikale rommene. Slik skapes en skog av søyler og det dannes en ny forbindelse mellom mølletorget og vannet. Dette kan bli et fint sted for graffitikunstere. Oppe i høyden går broene som er de nye koblingene mellom administrasjon og bibliotek.

Funksjonene som til slutt endte opp i mellageret er:

- 1. etg: terminal Telemarkskanalen, slusemuseum, slusekafé og hovedscene for dansehus
- 2. etg: hovedetasje for dansehus, med bisal, garderober og speilsal. Garderobe og toaletter for slusebadet.
- 3. etg: fleksibel markedshall med kontakt til Mølletorget. Resepsjon bibliotek.
- 4. etg: bibliotekstorg, bokkafé, bokbar, auditorium for litteraturhus.
- 5. etg: digital sone, med rom for videospill, datasal og nettbrettlounge for høring av lydbøker, musikk eller surfe på nettet. Tilkobling til administrasjon gjennom bro i silo.
- 6. etg: skjønnlitterær sone, med tyngre litteratur i øst og sør, ungdomslitteratur i sørvestre hjørne og barnelitteratur i nordvest.
- 7. etg: faglitterær sone, med generelle faktabøker mot nord, og skolepensumrelatert litteratur mot sør. Lesesal mot sørøst med overlys. Arbeidsplasser, grupperom og mikrofilmrom. Kobling til lukket arkiv gjennom bro i silo.

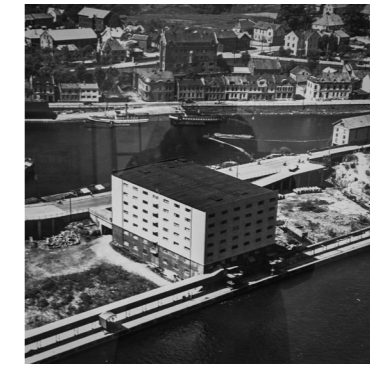
Biblioteket er organisert med de mest aktive arealene nærmest bakken og de roligste arealene i toppen.



### mellageret

Mitt fokusområde for utprøvende prosjektering ligger i mellageret. Dette er valgt fordi det er et bygg med store generelle rom, samtidig som det har direkte henvendelse både til Sluseparken og Mølletorget. En utfordring var hvordan man går i gang med organisering av en tom, åpen flate som kun inneholder søylerekker. Hvordan bryter man den strenge regulære oppdelingen?

Jeg valgte å lage en matrise over konstruksjonslinjene som lå i planen. Diagrammet over viser akser mellom søylepunkter i vegglivet som tangerer minst 1 søyle i rommet. Disse linjene ble så utgangspunktet for hvordan jeg organiserte planene.



### materialer

Mellageret har vegger på kun 15cm, og bør derfor isoleres. Jeg har valgt å isolere på utsiden av eksisterende konstruksjon, og da den eksisterende fasaden blir tildekket har jeg stilt meg friere når det kommer til materialer.

Gjeninnføring av den originale horisontale fasadeinndelingen fra 1938 forsterker todelingen av bygget, men med andre materialer. De to nederste etasjene består av mørk betong, mens de fem øverste har en trekledning. Bruken av tre er naturlig med tanke på Skiens historie som følterby og slusas opprinnelige funksjon som transportåre av tømmer.









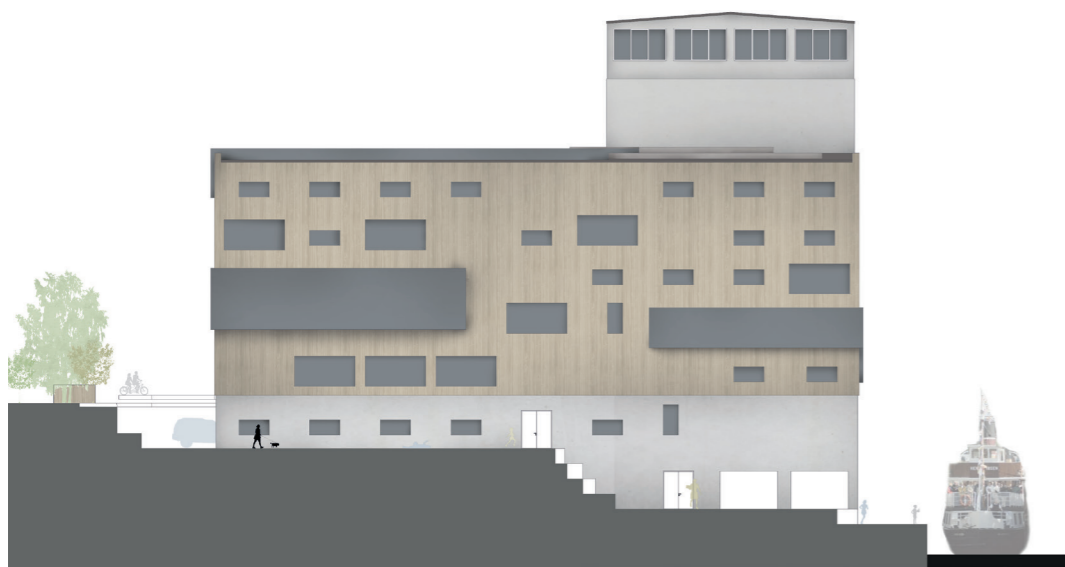
langsnitt C-C M 1:200



nordfasade M 1:500  
nedskalert fra M 1:200



vestfasade M 1:500  
nedskalert fra M 1:200



sørfasade M 1:500  
nedskalert fra M 1:200



østfasade M 1:500  
nedskalert fra M 1:200