

# Rommet som den 3. pedagog

## - Kanonhaugen Barnehage



Masteroppgave NTNU - Høst 2012  
**Eva Kristine Overå Letnes**  
Veiledere: Eileen Garmann Johnsen & Steffen Wellinger

## Oppgave

Min masteroppgave baserer seg på en ferdigprogramert opppgave kalt **“Rommet som den tredje pedagog - Barnehage i Trondheim,”** forfattet av Geir Karsten Hansen ved Institutt for Byggekunst, Prosjektering og Forvaltning. Oppgaven består i å utforme en barnehage for 72 barn med tilhørende uteområder i Trondheim.



## Rommet som den 3. pedagog

I innledningen til Funksjons- og arealprogram for kommunale barnehager i Trondheim står følgende:

*“Barnehagens fysiske rammer skal støtte opp under lek og læring. Reggio Emilia-pedagogikkens grunnlegger, italieneren Malaguzzi, tillegger rommet så stor betydning i det pedagogiske arbeidet at han har lansert begrepet «den tredje pedagog». Den første er den «vanlige» pedagogen. Barnet er den andre.”*

Jeg har i mitt prosjekt søkt å skape et utvalg av rom med ulik karakter, både inne og ute, som kan by på en varierende grad og trygghet, utfordring og spenning.



## Tilleggsprogram

Ut over det programmet som fremgår av oppgavebeskrivelsen, har jeg valgt å jobbe med matkultur og dyrking som en del av barnehagens pedagogiske plattform. Dette vil medføre et tilleggsprogram for innendørs dyrking, hvilket vil gi seg uttrykk i form av halvklimalisert areal, samt et noe utvidet kjøkken- og spiseareal.

Jeg tror at prosessen med å så, stelle og høste råvarer, for så å bearbeide, tilberede og spise sin egen mat kan være et nyttig pedagogisk verktøy for å skape undring og fascinasjon, og utvilke noen av "barnets 100 språk" (Ref. *"Et barn har 100 språk"*, Loris Malaguzzi)

Arbeidet med dyrking og matkultur vil også gi kompetanse innenfor fagområdene "Kropp, bevegelse og helse" og "Natur, miljø og teknikk." (Ref. *Rammeplan for barnehagens innhold og oppgaver, kap. 3 "Fagområdene,"* Kunnskapsdepartementet)

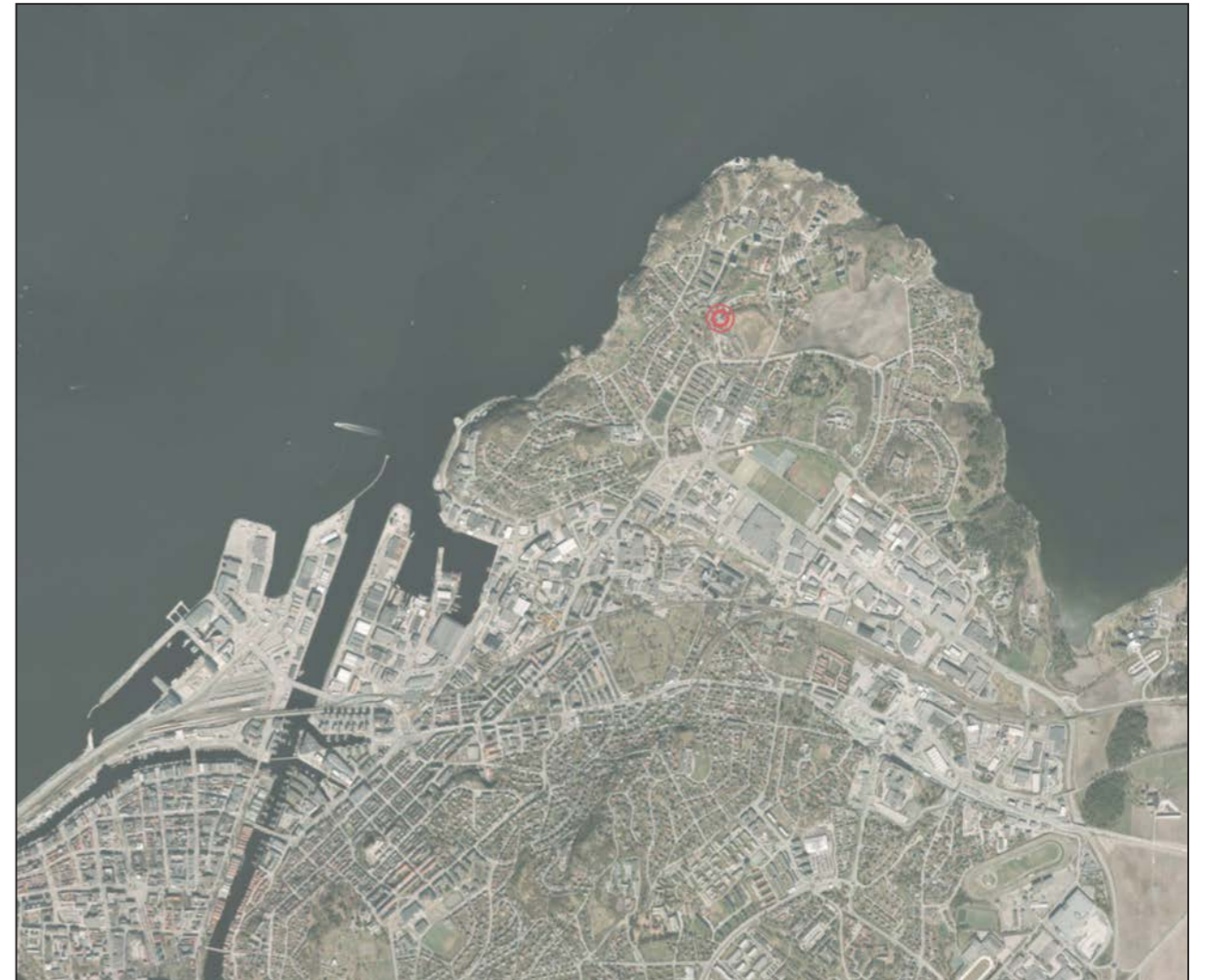


Fra Polarflokken Barnehage, Svalbard  
[http://spitsbergen-travel.blogspot.no/2011\\_02\\_01\\_archive.html](http://spitsbergen-travel.blogspot.no/2011_02_01_archive.html)

## Beliggenhet

Tomta ligger på Ladehalvøya, øst for Trondheim sentrum.

Tomta ligger ved foten av et offentlige friområdet Kanonhaugen. Her ligger i dag Tiriltoppen Barnehage, som er planlagt revet, og tomte er regulert for videre bruk til barnehageformål.



## Tomtekvaliteter

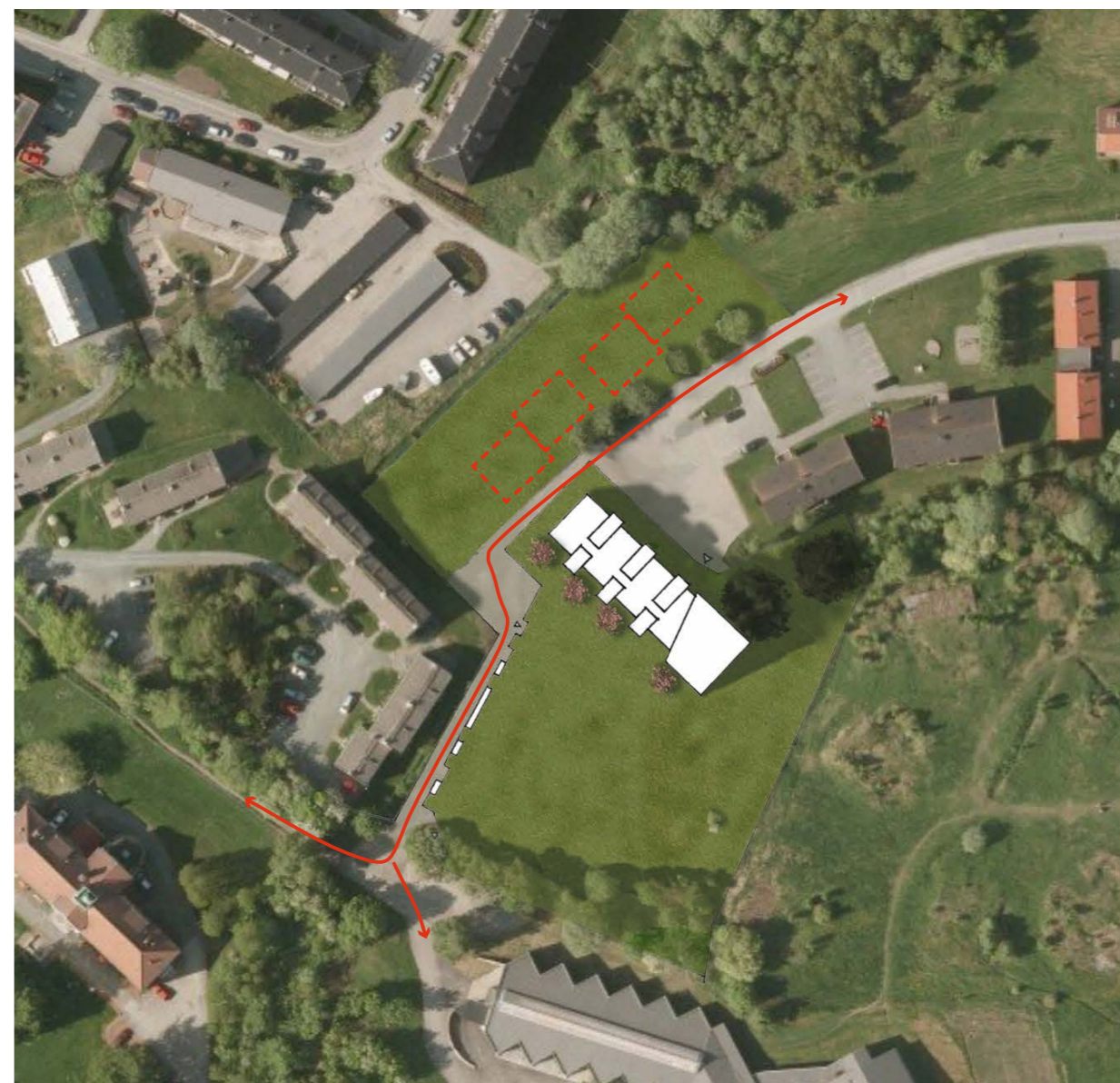
Tomta er todelt, mot vest ligger en stor lun flate, og en gresskledt bakke stiger mot øst. Vest for tomta faller terrenget og bebyggelse ned mot sjøen, hvilket gir en vid utsikt over fjorden og over mot Fosenhalvøya. Variert topografi og vegetasjon gir muligheter for et spennende og mangfoldig uteareal.

Nord på tomta står to flotte, gamle, krokete lerketrær, hvis røtter danner et spennende mikrolandskap, og et naturlig amfi i skråningen.



## Grep i situasjonen

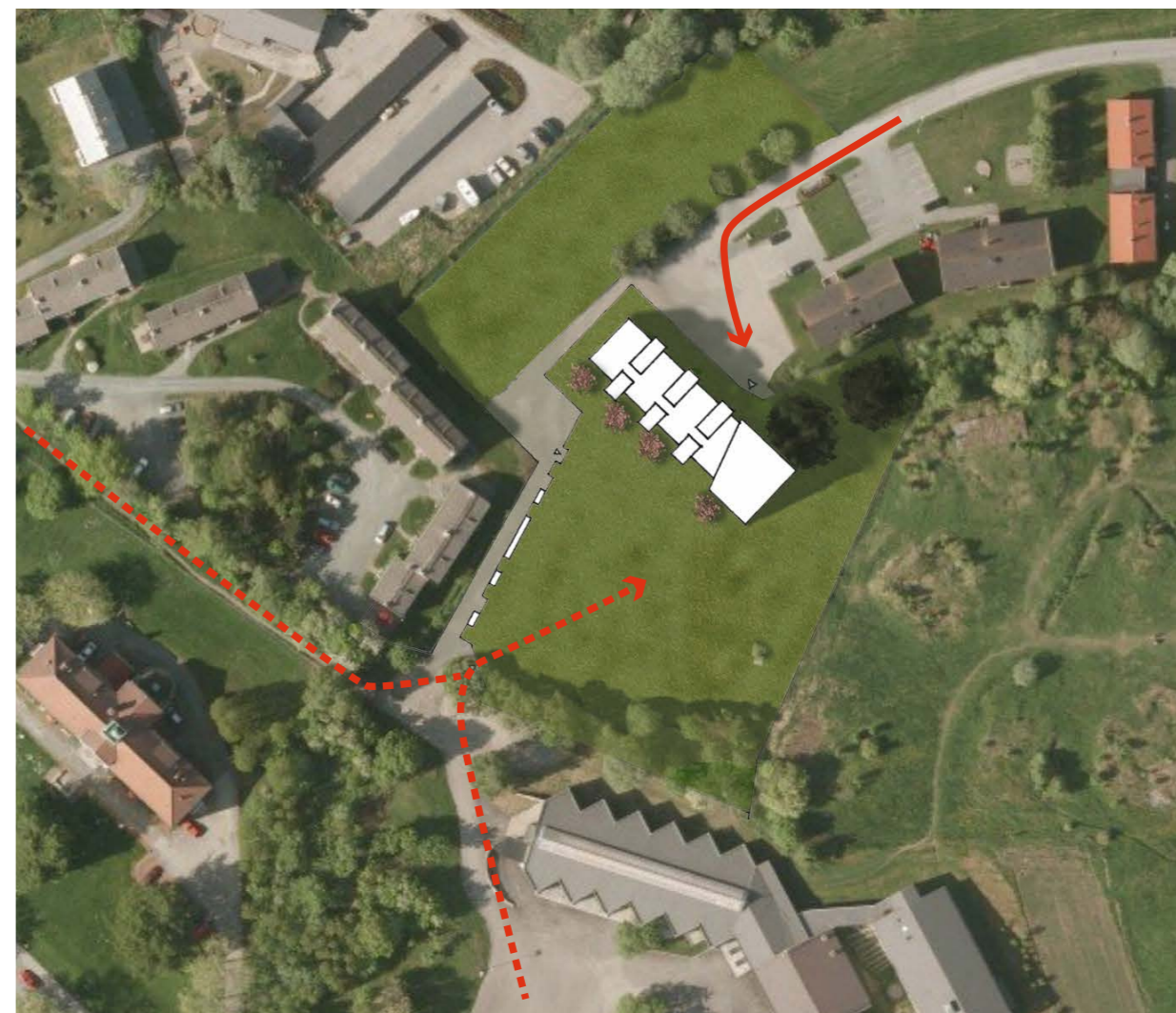
I dag preges tomte ev en noe uavklart situasjon. Jeg velger å rive en klynge hus av dårlig standard. Dette grepet åpner for å videreføre et eksisterende grøntdrag. I tillegg etableres en gangvei med en serie plassdannelser langs barnehageområdets ytterkant, hvilket knytter sammen eksisterende ganstraséer i nærområdet. Til sammen blir dette et fint rekreasjonsområde, med god kontakt mot barnehagen.



## Adkomst

Hovedadkomst med bil er fra nord-øst. En liten forplass med sykkelparkering og resirkuleringsstasjon ligger skjernet fra parkering og "Kiss'n Ride." Herfra får man et glimt av "Trollskogen" før man entrer barnehagen.

Det er også mulighet for adkomst over uteområdet sør- fra dersom man kommer til fots eller med kollektivtrafikk.

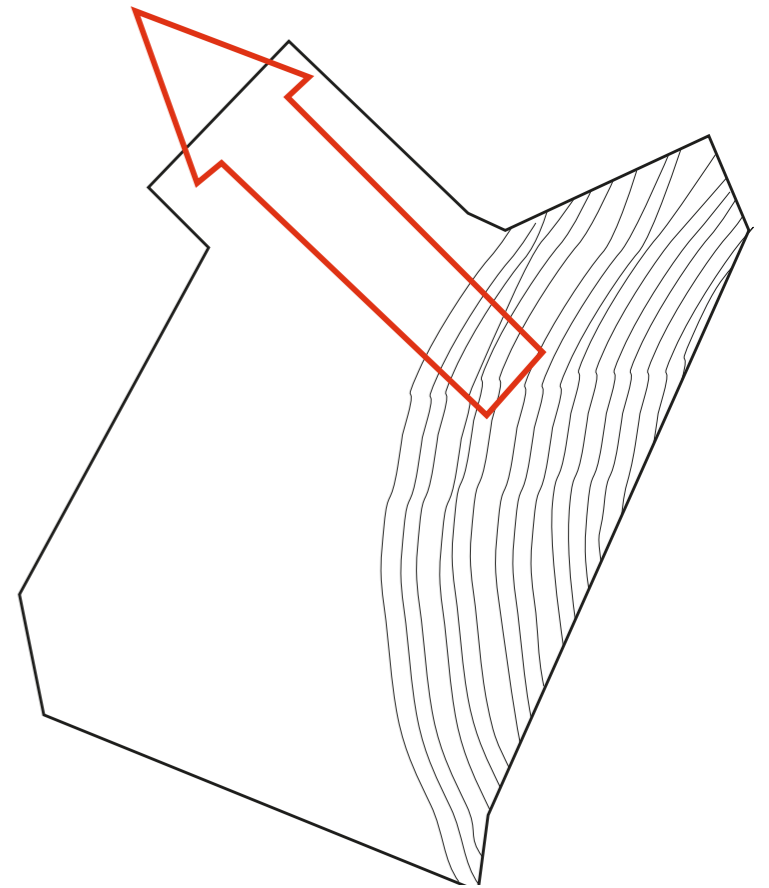




## Grep på tomta

Bygget er plassert som et langstrakt volum i øst-vest retning, trukket mot nord for å frigjøre attraktive oppholdsarealer mot sør.

Bygget legger seg inn i bakken mot øst og knytter på denne måten skråningen og flata sammen.



## Uteområde

Uteområdet er delt i soner slik at leken blir røffere jo lengre unna bygget man kommer. Flata er møblert med lekeapparater og dyrkesoner, mens skråningen har fått være mer ubearbeidet. Bak barnehagen, mot nordøst, ligger "Trollskogen" med de gamle lerketrærne.

Uteområdet begrenses av et transparent nettinggjerde ut mot det omkringliggende landskapet. Mot gangveien er gjerdet delvis tett, og bidrar til å skape små uterom, samt inneholder hagebod og hus for høner og kaniner.







Nedskalert til ca 1:1000



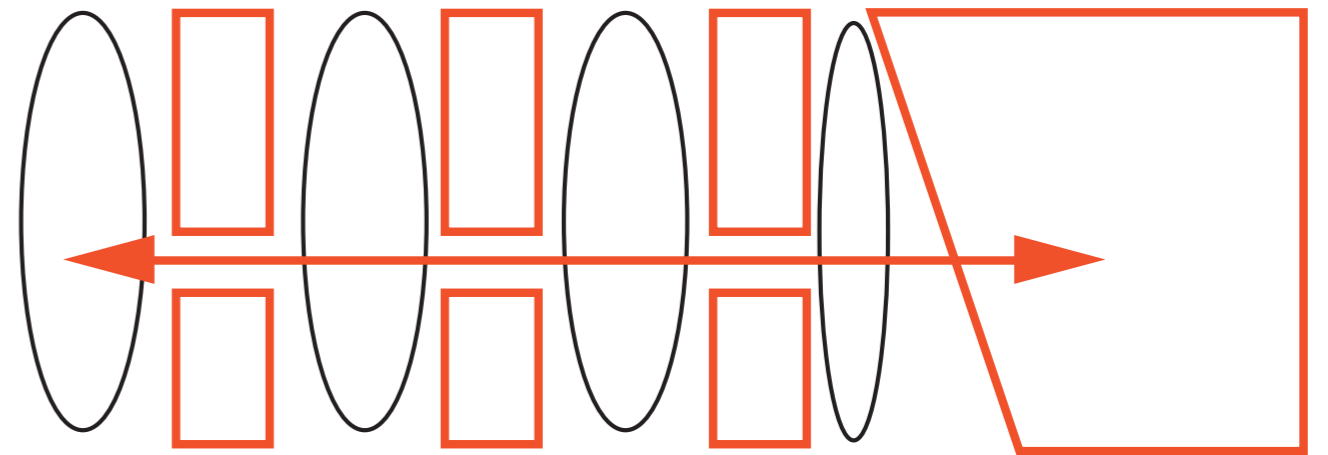


Snitt gjennom uteområde 1:200

## PRINSIPPER

### Hovedgrep

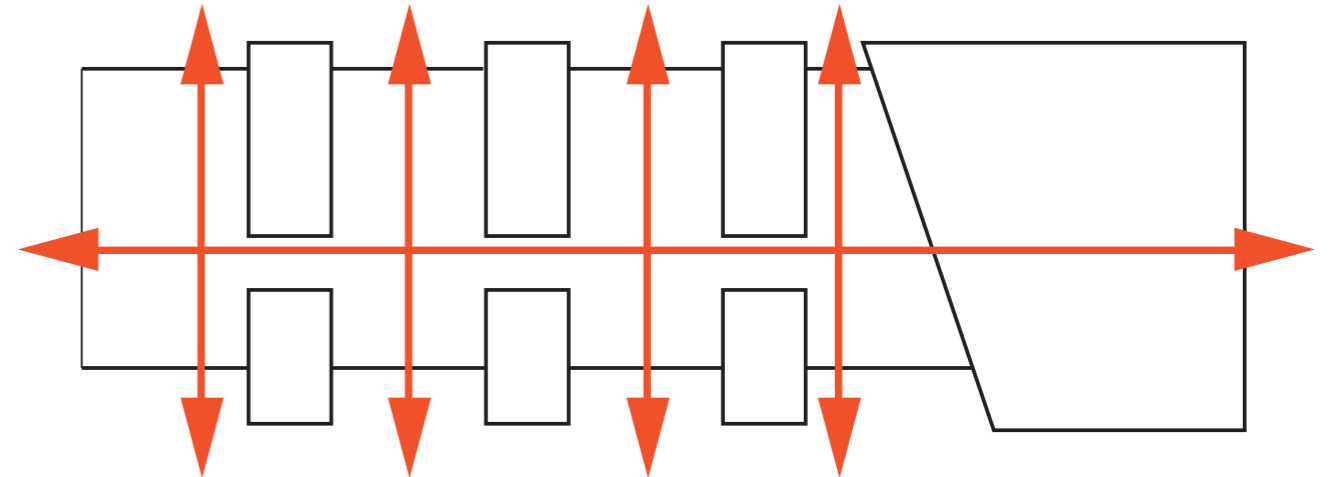
Bygget bygges opp av tre tette servicebokser mot nord, som har sitt motsvar i form av glassbokser med tilsvarende format mot sør. Mot øst er en større serviceboks som ivaretar mer plasskrevende funksjoner. En enkelt langsgående ganglinje bringer en mellom de ulike boksene, og åpner seg i større romsoner.



## Sikt og transparens

Strukturen i bygget gir god kontakt mellom de ulike romsonene, utsikt og sikt gjennom bygget i flere retninger.

Dette er i godt samsvar med Reggio Emilia Pedagogikkens forståelse av transparens som et sentralt begrep.

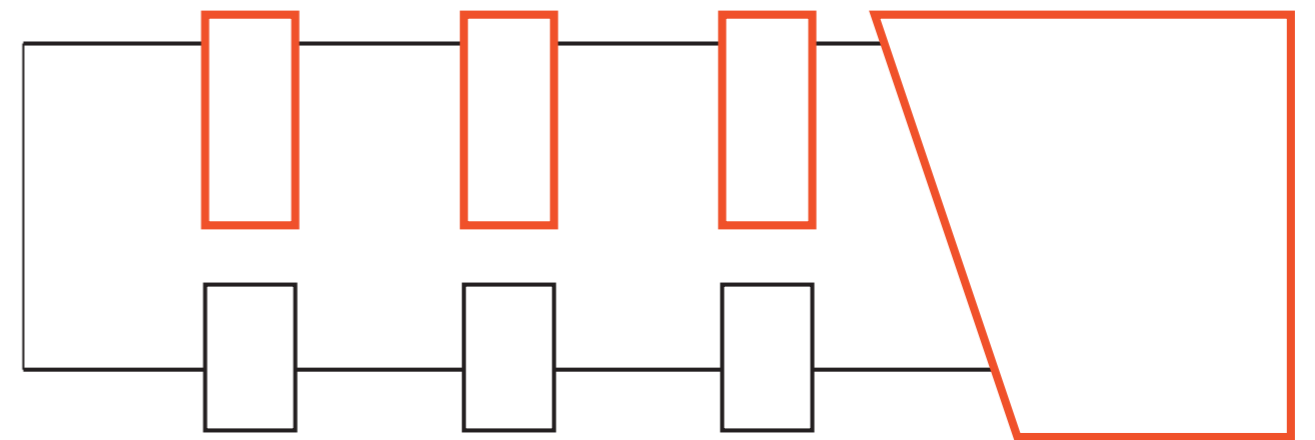




## Servicebokser

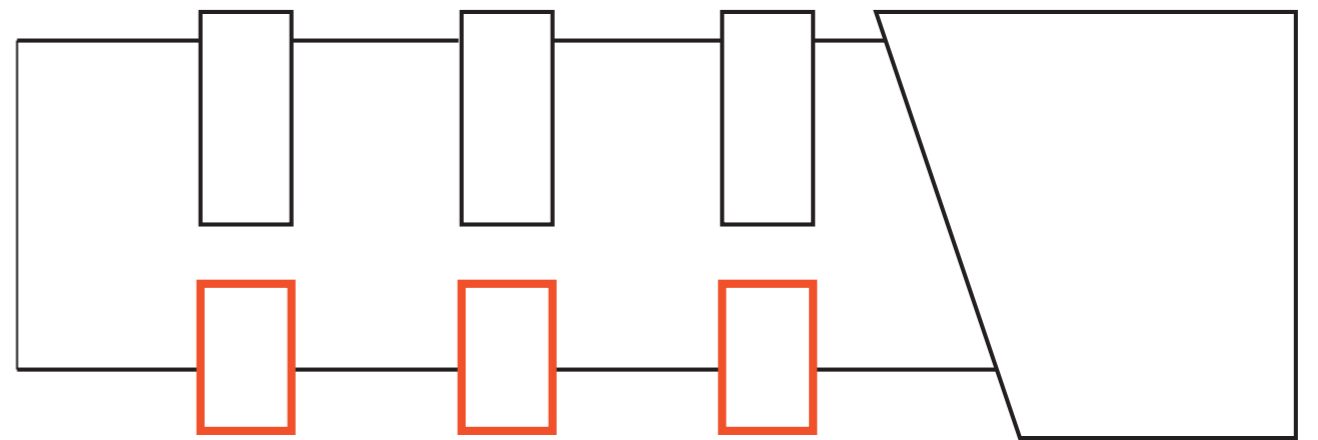
De små tette boksene inneholder alt av små, betjennende funksjoner, som toaletter, stellerom, heis og kjøkken, samt mindre prosjektrom.

I det større volumet mot øst finnes garderobesal, sovesal, lager og teknikk i første etasje. Opp trappa ligger personalets funksjoner, samt amfirommet som gir mulighet for å samle større barnegrupper, og innbyr til kulturell utfoldelse i form av musikk og teater.



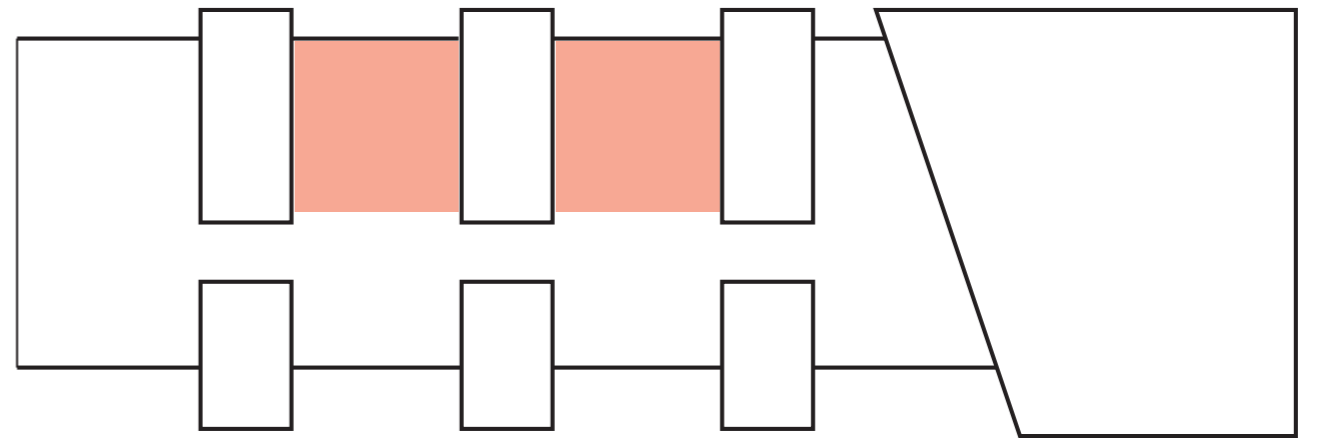
## Grønthus

Mot sør ligger tre dobbelthøye glassvolum som gir mulighet for dyrking året rundt. Dette er halvklimaliserte areal med litt røffere materialbruk. Grønthusene inneholder forskjellige typer vekster i ulike formater og framtoninger, og kan også nå via mezzaniner på andreetasje plan. Det vestligste volumet inneholder en bitrapp som letter kommunikasjon mellom kjøkken og spiserom og hjemmebasene i andre etasje.



## Basestruktur

Barnehagen er planlagt for fire aldersdelte barnegrupper som har tilhold i hver sin hjemmebase beliggende i de åpne romsonene. De yngste barna har sine baser i første etasje. Alle har tilgang til toaletter, eventuelt stellerom, i serviceboksen som skiller hjemmebasene. Enkelte mindre rom i serviceboksene har også adkomst fra hjemmebasene, og er på dette viset privatiserte.

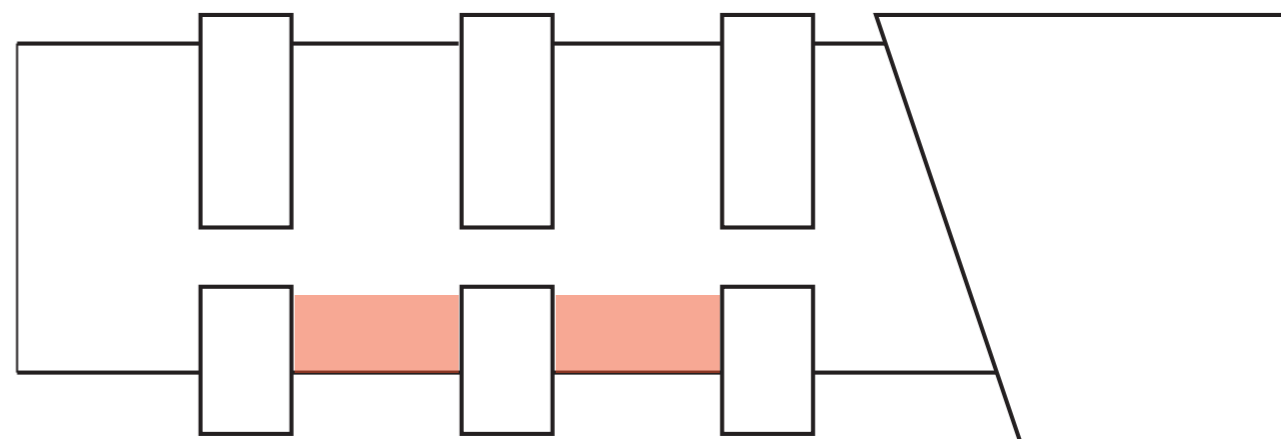


## Atelier

I framkant av hjemmebasen i første etasje ligger to atelier, for henholdsvis små og store barn. Dobbelthøye vinduer gir godt med lys og kontakt med uteområdet. Det er etablert to atelier fordi de ulike aldersgruppene jobber med vidt forskjellige metoder og materialer.

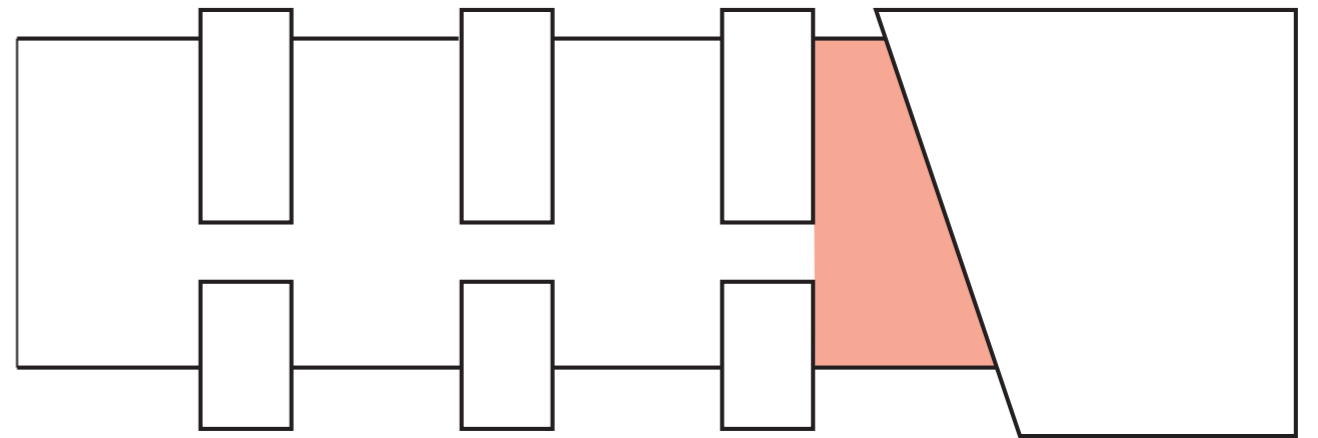
Atelierene er i utgangspunktet åpne romsoner, men kan ved behov stenges av med skyvedører i glass, for å beskytte prosjekter som jobbes med over flere dager, og derfor må stå fremme.

Materialer oppbevares i skuffer og hyller under arbeidsbenkene ved vinduet, slik at barna selv kan finne fram det de trenger.



## Fojéen

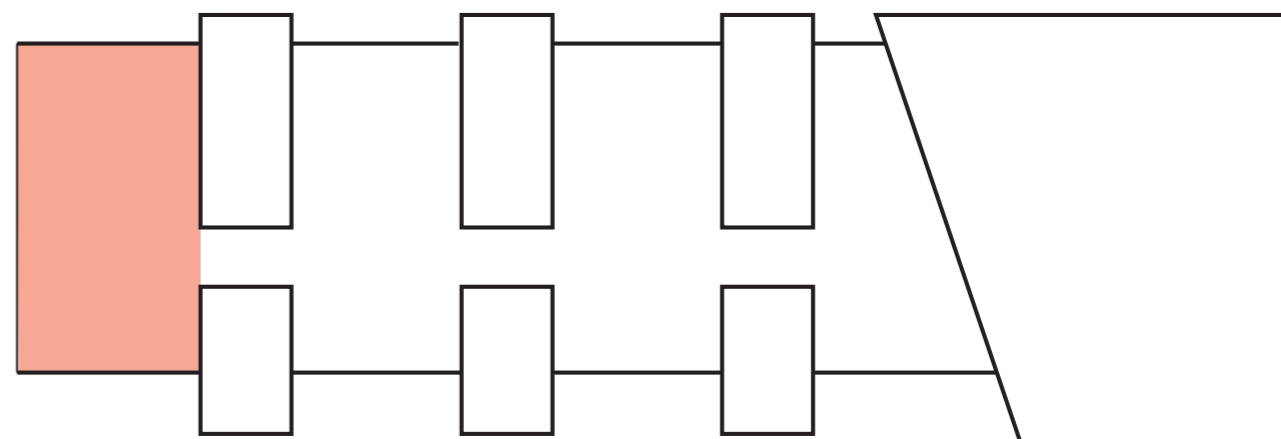
En stor peis med lave sittebenker rundt setter sitt preg på adkomstrommet i barnehagen. Rommet er delvis dobbelthøyt, med kontakt opp mot andre etasje.



## Spiserommet

Lengst vest i bygget munner ganglinjen ut i et romslig dobbelthøyt spiserom med sikt mot fjorden. Her vil alle dagens måltid inntas. Rommet er stort nok til at alle barna kan samles her ved spesielle anledninger.

Spiserommet betjenes av kjøkken i tilliggende serviceboks. Her er barnetilpassede benker, slik at barna kan delta i matlagingen. ved større prosjekter kan også deler av spiserommet tas i bruk til bearbeiding av råvarer.

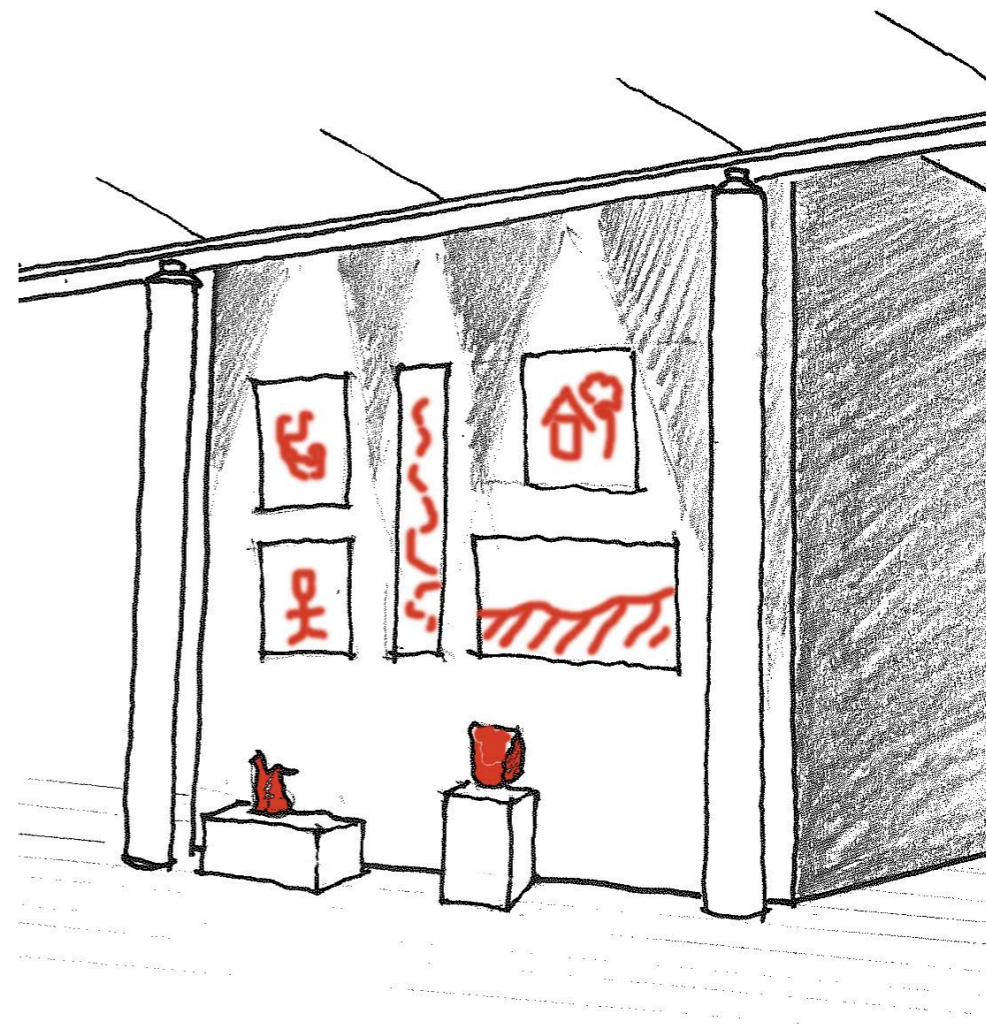


## Utstillingsvegger

Pedagogisk dokumentasjon av barnas prosjekter er et viktig verktøy i Reggio Emilia tradisjonen. Dette er både barnas egne arbeier, og voksens tolkning av disse.

Det er avsatt plass til utstilling av dokumentasjon på tverrveggen av to av serviceboksene i hver etasje.

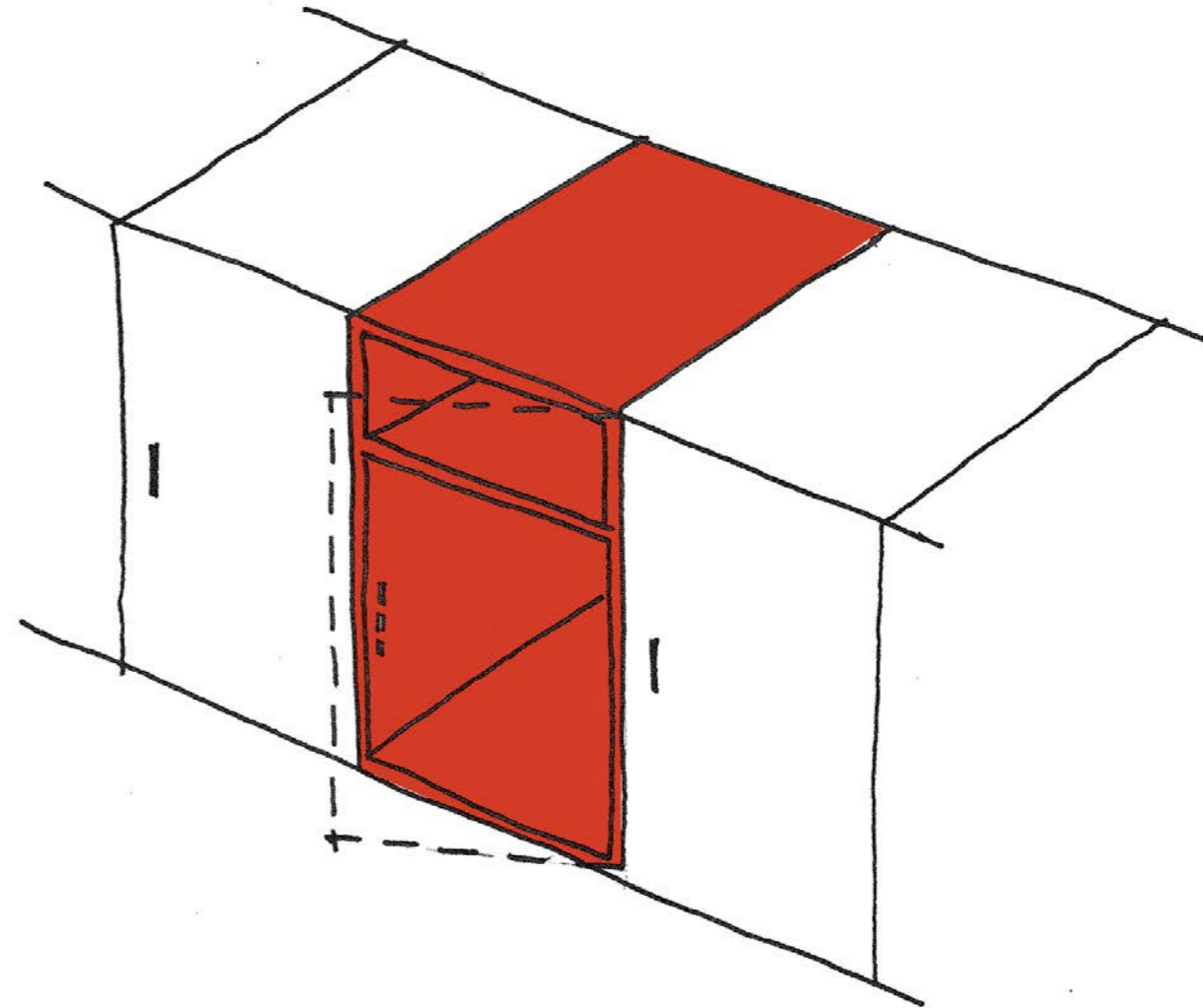
Disse blir lyssatt av spot'er ved siden av himling.



## Fingarderover

Jeg har valgt å legge fingarderobefunksjonen inn i den enkelte hjemmebase i form av lave skap. Skapene er med på å lage skjermede romsoner for barna, mens voksne har god oversikt over.

Skapet blir det enkelte barns egen lille skattekiste, med rom for personlige ting, i tillegg til nødvendig skiftetøy etc.

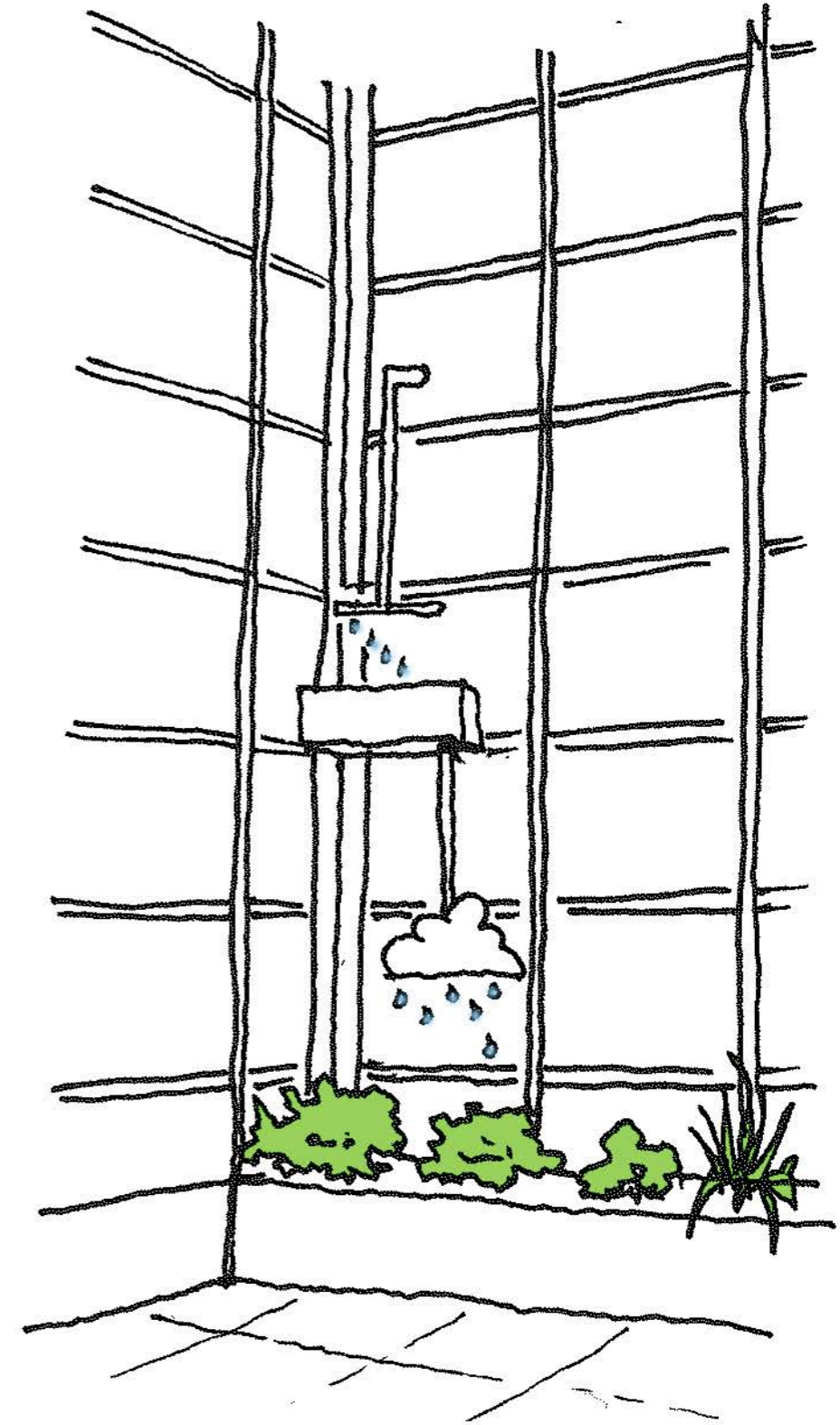




## Regnvann

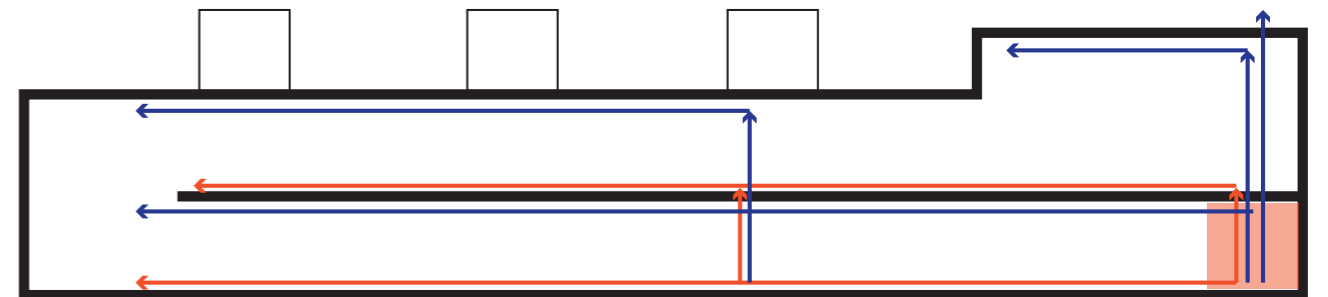
Overflatevann fra taket føres ned via innvendig nedløp og inn i grønthusene der det gjenbrukes til vanning.

Slik kan barna oppleve regnet også innomhus.



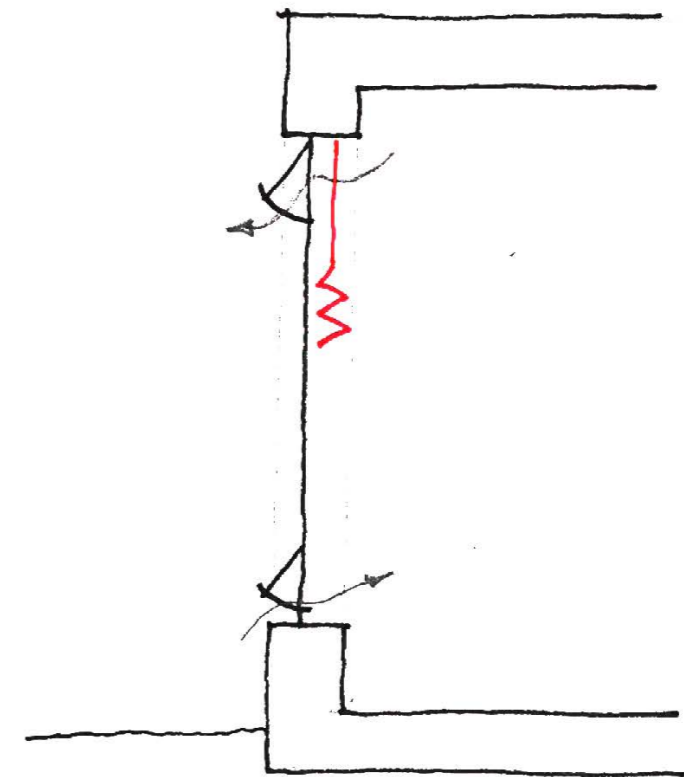
## Varme og ventilasjon

Bygget varmes i hovedsak opp med vannbåren varme som forsynes av en luft-til-vann varmepumpe uten utedel som befinner seg i teknisk rom, og fordeles via slynger i gulv. Hovedføring for ventilasjon går over himling over gangsone. Sjakter finnes over teknisk rom og bak heis.



## Solavskjerming og klimastyring

Sollyset slippes inn i bygget for å utnytte den varmen det representerer. Mye vil bli filtret gjennom vegetasjon i og utenfor bygget. For å kontrollere mengden sollys som slippes helt inni rommene, tenkes en innvendig solavskjerming i form av canvasgardin med motorstyring. Åpningsvindu i topp og bunn av høye glassfelt gir mulighet for regulering av temperatur.



## Materialer

Bygget kles utvendig i låvepanel beiset i grått og brunt. Inne brukes ask på gulv. Det benyttes sedum på flate tak, mens skrå tak båndtekkes. Himlinger utføres i beiset treverk. Slett, malt panel på vegger, med unntak av vegger som dekorerer, eks. veggen bak hovedtrappa, her kles med gipsplater. I Grønthus består golv av terracottaheller satt i sand.

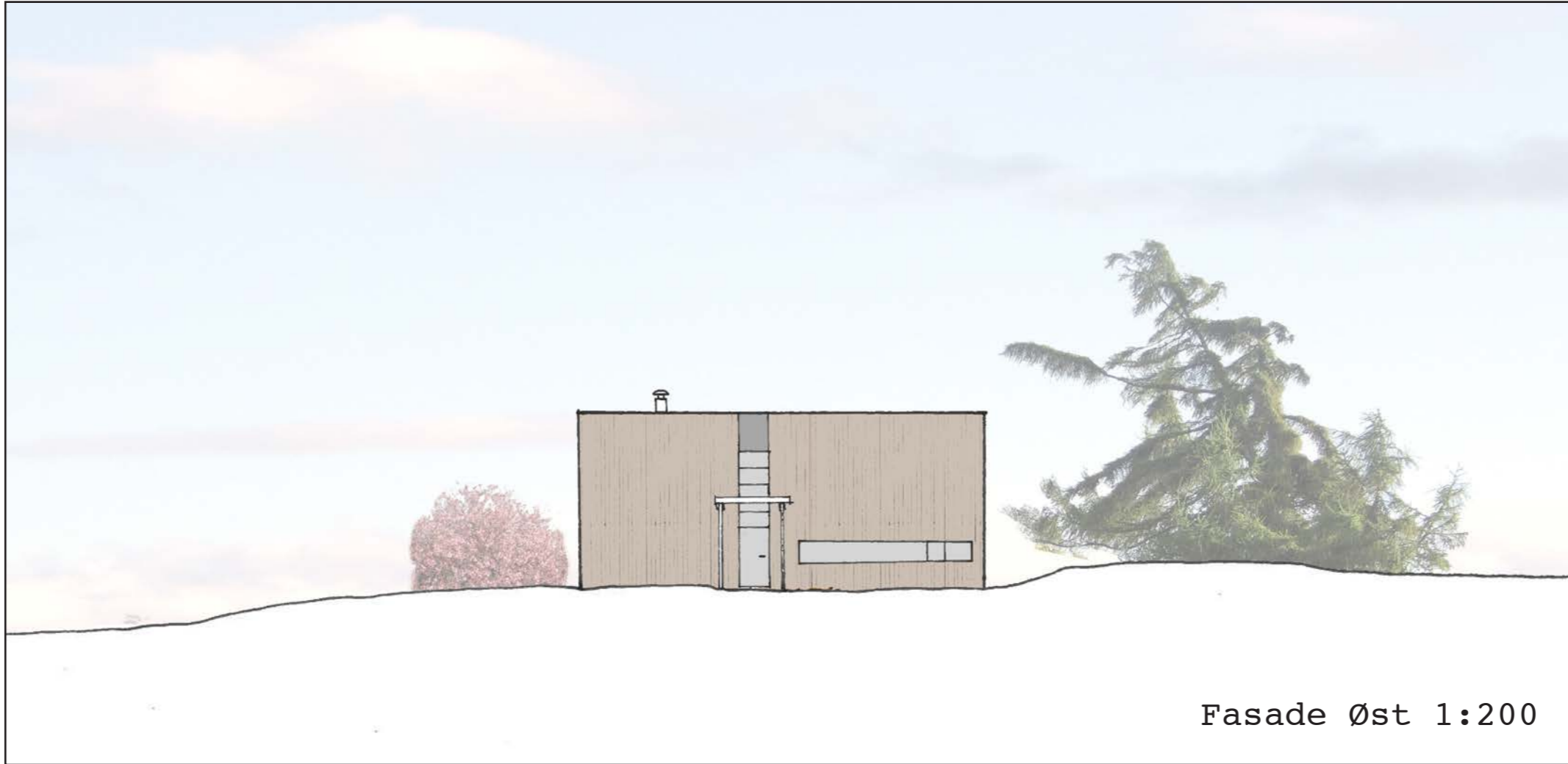


Fasade Sør 1:200



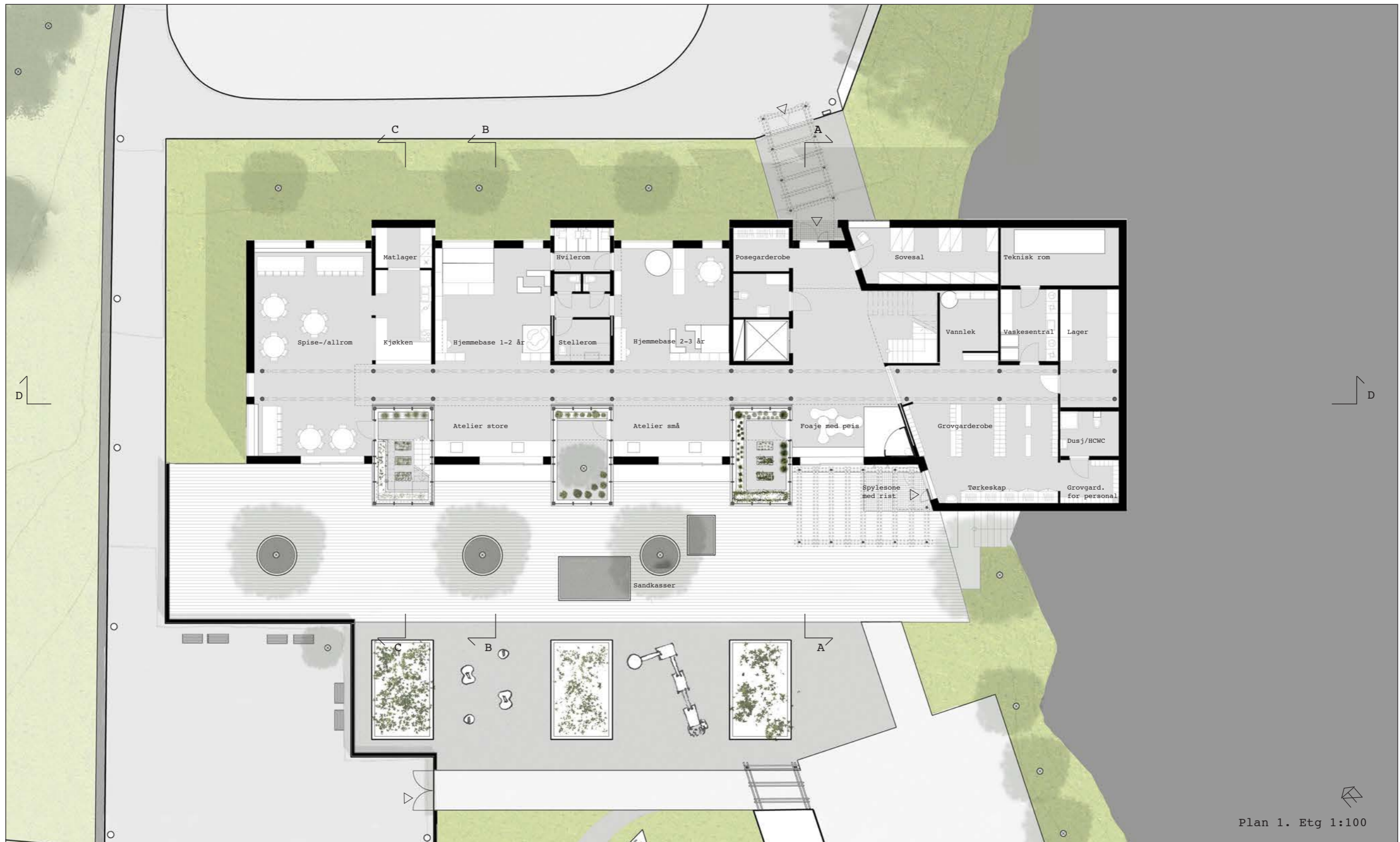


Fasade Nord 1:200

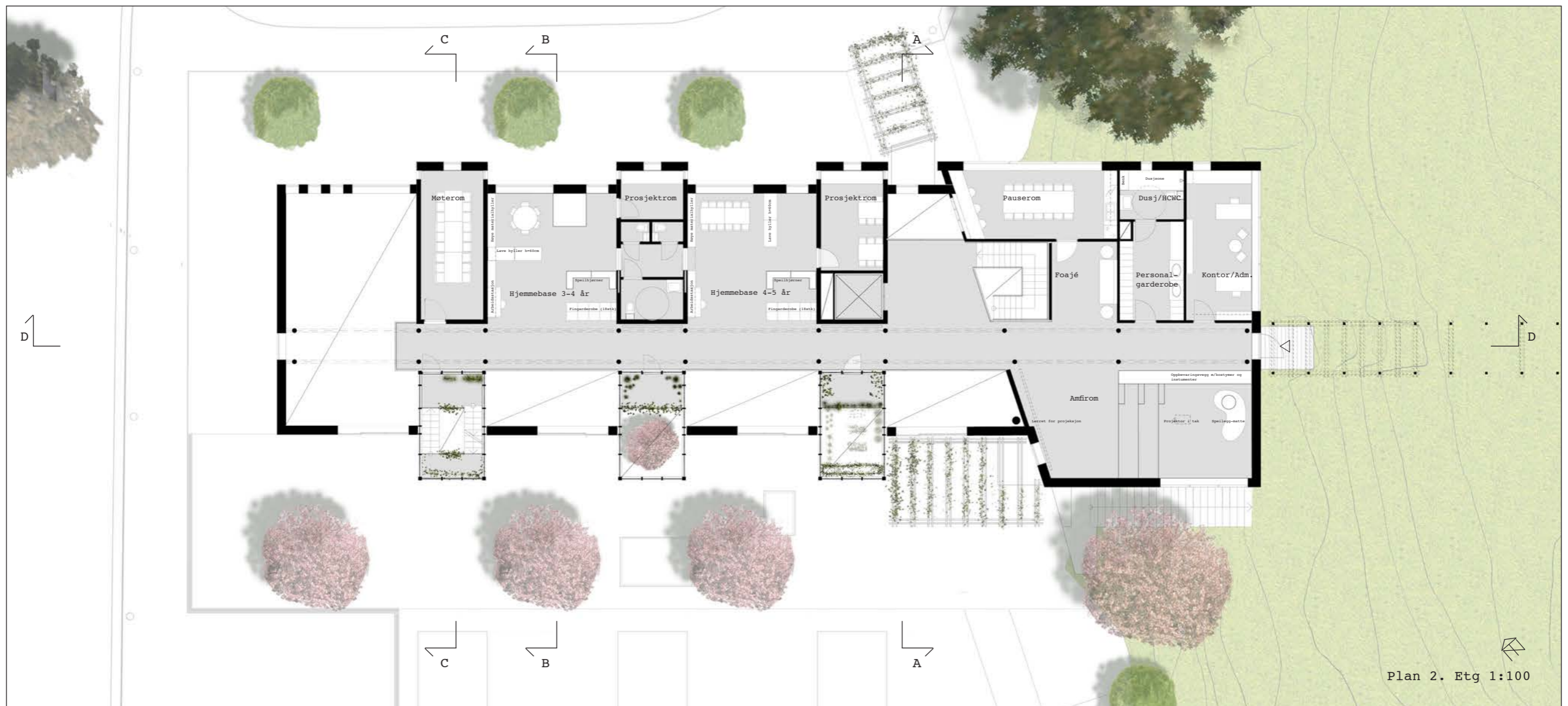


Fasade Øst 1:200

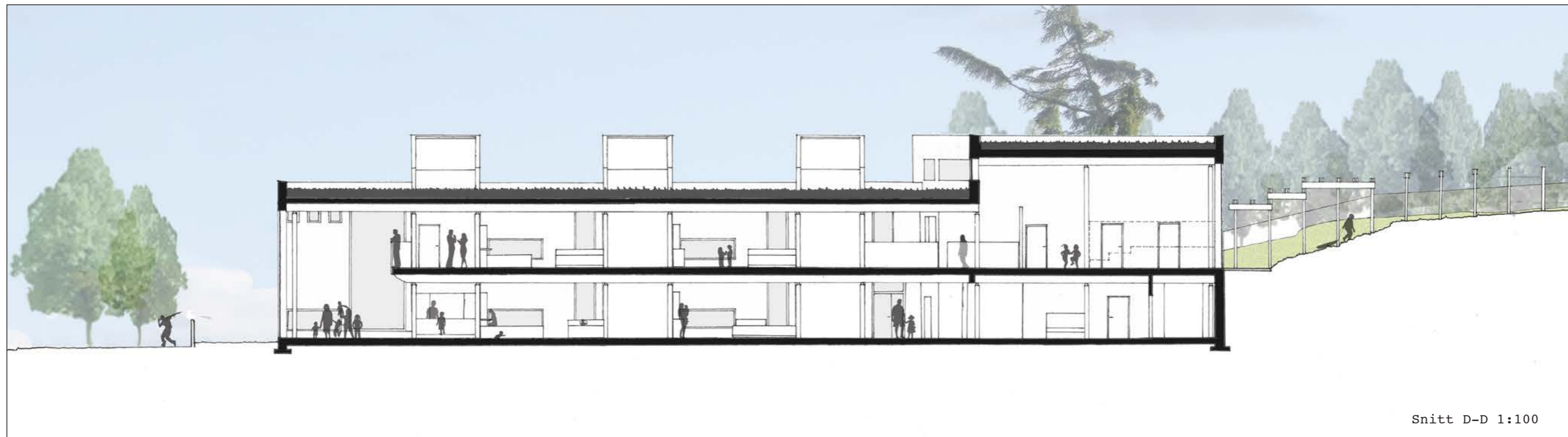




Nedskalert til 1:200



Nedskalert til 1:200



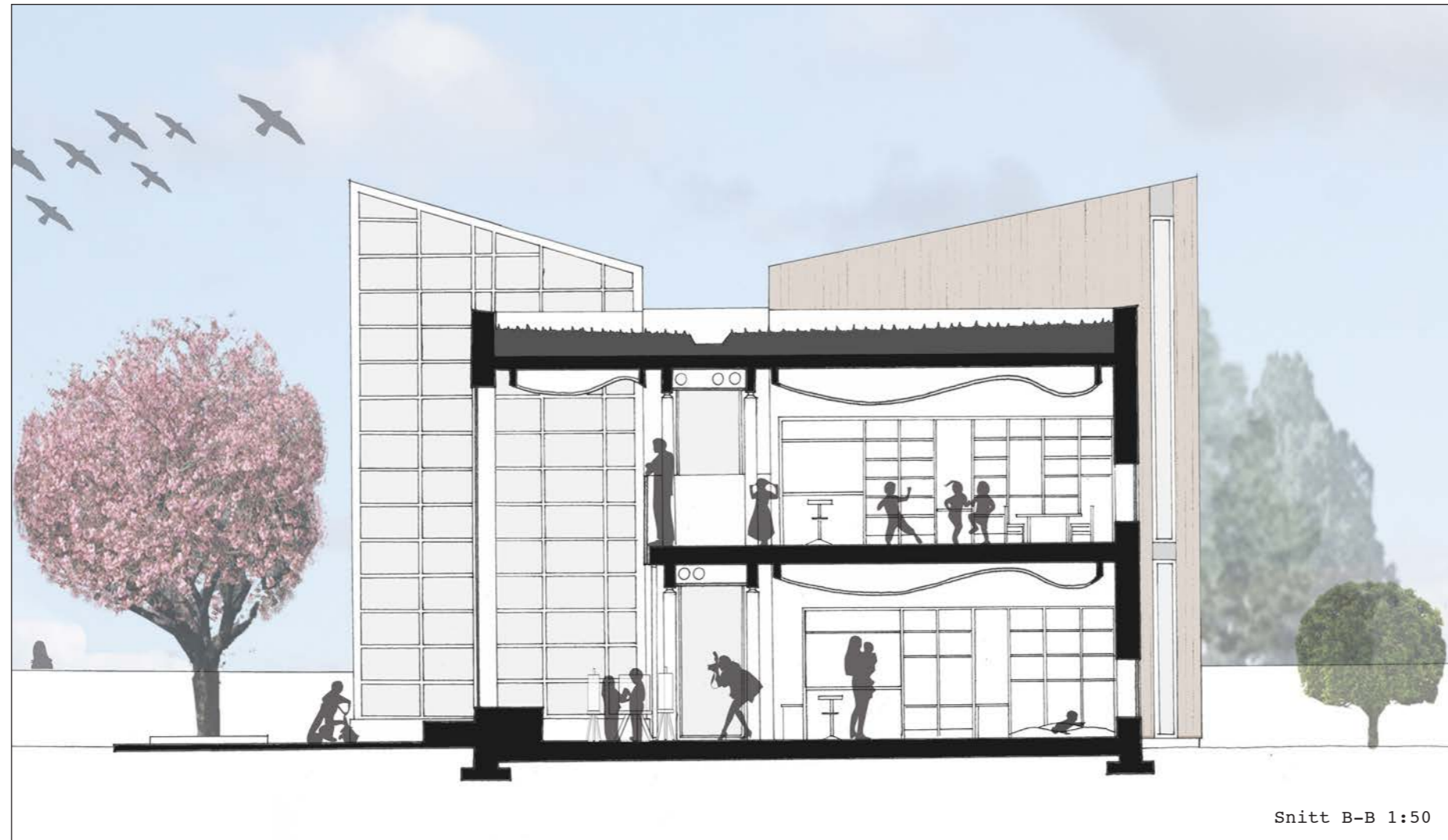
Snitt D-D 1:100

Nedskalert til 1:200



Snitt A-A 1:50

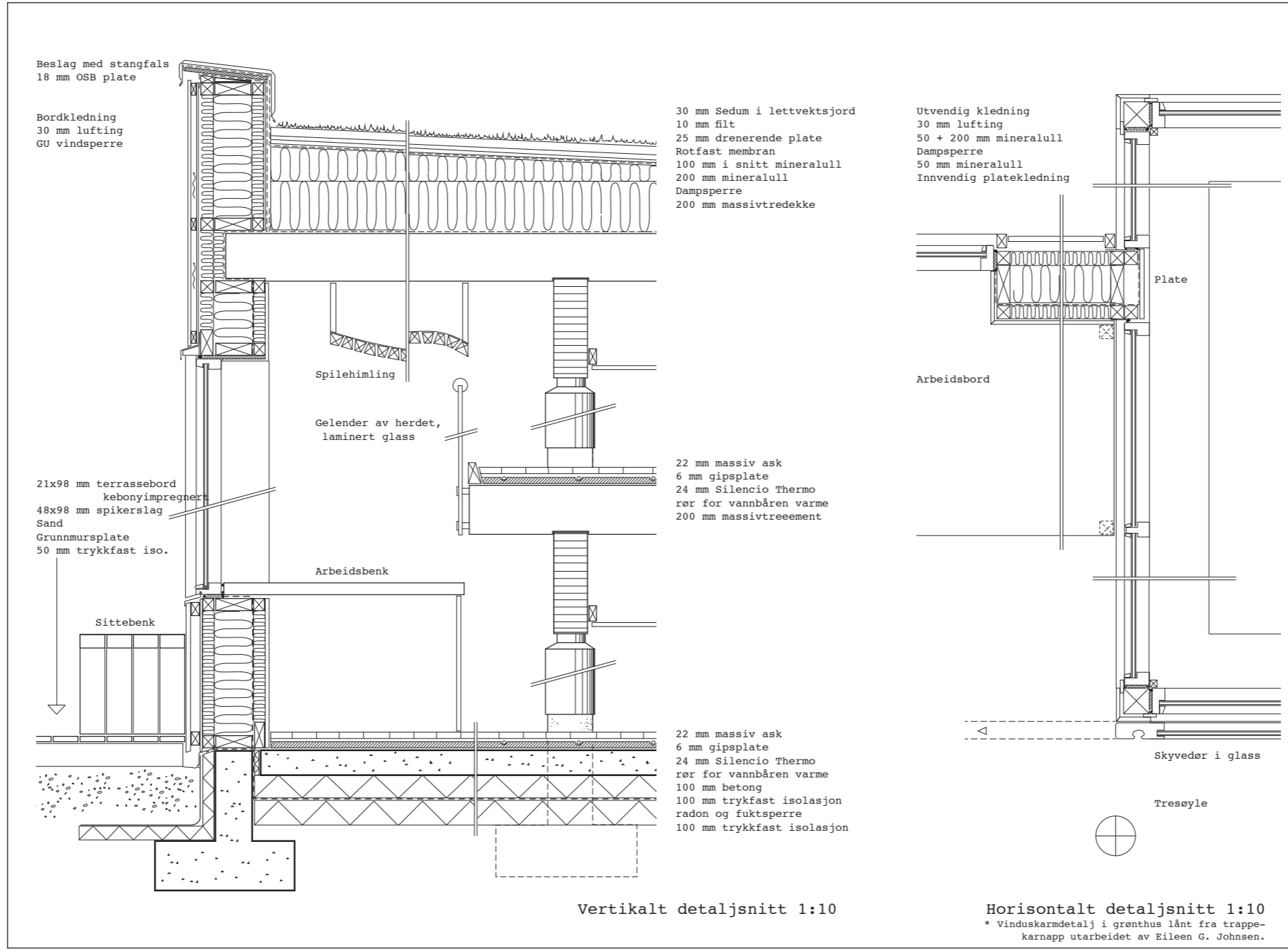
Nedskalert til 1:100



Nedskalert til 1:100



Nedskalert til 1:100



Nedskalert til 1:20



Mot garderobeinngang





Sikt mot nordvest



Perspektiv fra hovedinngang