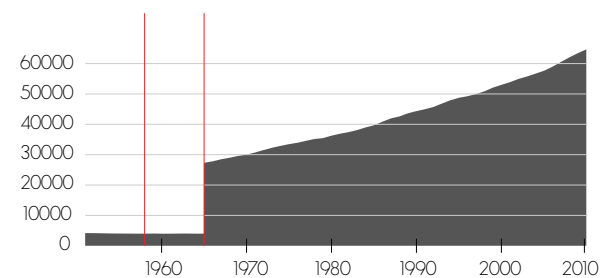


ANALYSE

ANALYSE

Jeg ønsker med denne delen av oppgaven å gi et innblikk i stedet og hvordan dette ligger i tilknytning til by og land.

Jeg har valgt å dele analysen i to deler. I den første delen legges fakta på bordet. Her kommer det fram ting som på mange måter er målbare. I den andre delen har jeg fokuset på min opplevelse av tomta og hvordan den fremsto for meg da jeg besøkte den.



Befolkningsutvikling 1951-2010
Vertikale, røde streker markerer grenseendringer

[Kilde: Wikipedia]



[Kilde: Øglændmagasinet]

Sandnes ligger i Rogaland fylke. Byen har en sentral plassering som knutepunkt i området Nord-Jæren. Herfra kommer man seg lett til andre steder i Rogaland ved bruk av bil og båt, og med fly (fra Sola lufthavn) eller tog til destinasjoner lengre unna. I 2010 feiret Sandnes jubileum. Det var da 150 år siden Sandnes ble ladested og egen kommune. Innbyggertallet i Sandnes har økt mye de siste 30 årene og et årlig gjennomsnitt på 1,9% økning gir byen tilnavnet "Norges hurtigst voksnede".

Mye som følger av grunnforholdene i området (hovedsaklig bestående av leire) ble Sandnes kjent for sin teglverk- og pottemaker-industri, som startet rundt år 1800. Dette gjenspeiles også i kommunevåpenet som er en Sandnesgauk (eller leirgauk - et musikkinstrument laget av leire). Produksjon av tekstil og sykler har også foregått i kommunen, og Sandnes har flere ganger blitt omtalt som Sykkelbyen.

Da oljeeventyret startet rundt 1970 ble Sandnes (sammens med Stavanger og Rogaland generelt) med på eventyret. Oljen påvirker Sandnes den dag

i dag med blant annet forskningsinstitusjoner og bygging av oljerigger i Gandsfjorden. Data, handel og forretningsmiljø er også viktige næringer for byen.

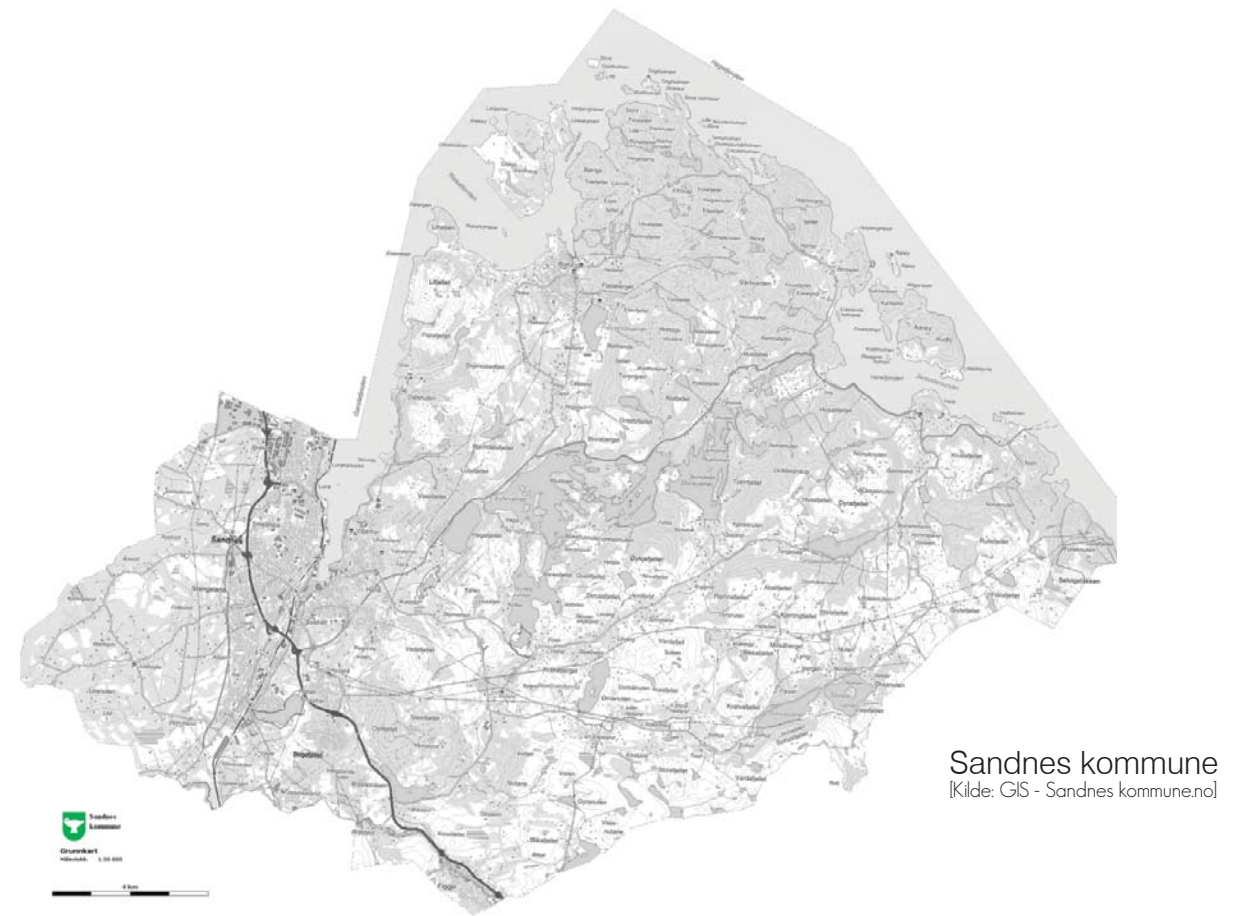
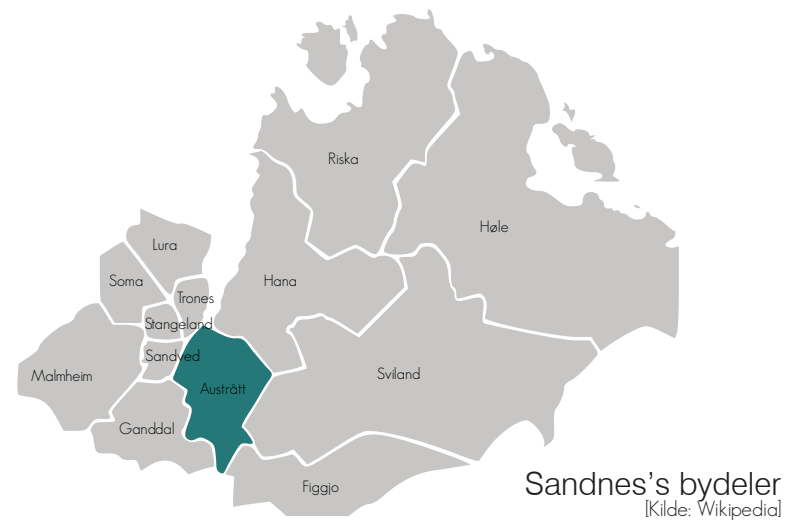
I 2011 fikk Sandnes kommune prisen Norges kulturkommune. Dette etter å ha vært Europeisk kulturhovedstad sammens med Stavanger i 2008.

"Europeisk kulturhovedstad 2008"

Sandnes markerte sin styrke, sitt engasjement og sitt mangfold som Europeisk kulturhovedstad sammen med Stavanger og Rogaland fylkeskommune. Et nytt regionalt vitensenter, Sandnes vitenfabrikk, åpnet også sine dører i mai 2008.

Sandnes kommune ble tildelt prisen som Norges kulturkommune 2011. I begrunnelsen for tildelingen heter det blant annet at Sandnes bruker kultur som et sentralt virkemiddel i identitetsbyggingen og byutvikling.

"Med et raskt økende folketall og 43 % av befolkningen under 30 år, står kommunen overfor store utfordringer. Kulturarbeidet i kommunen de siste ti åra er preget av langsiktighet, utvikling, medvirkning og omstilling" heter det blant annet i begrunnelsen." ¹



[Kilde: Google Maps]

Med en vekst på omtrent 900 personer i året settes det store krav til kommunen. Skolesituasjonen er en av kabalene som skal løses på best mulig måte etter de bestemmelser som ligger til grunn. Skolesituasjonen på ungdomstrinnet i områdene sør for Sandnes sentrum blir i nær fremtid vanskelig. Behovet for en løsning er stor og Sandnes kommune har i en tid jobbet med saken. Ulike forslag har blitt sett på, der ny ungdomsskole i Bogafjell har vært fremmet som en av løsningene.

Bogafjell i bydelen Austrått er et område "under bygging". Hyppig utbygging har skapt en økende forespørsel etter skoler og barnehager i området. Området har i dag 5 barnehager med nærhet til de ulike utbyggingsarealene. Buggeland barneskole sto ferdig våren 2007 og har 2 klasser på hvert trinn fra 1. - 7. Bogafjell har høsten 2011 gått over fra å være kombinert ungdoms- og barneskole til ren barneskole.

Ungdomstrinnet har nå flyttet til Lundehaugen skole som ligger i bydelen Ganddal øst for Austrått. Det er dårlige forbindelser for bil, men en tursti rundt og i nærheten av Stokkalandsvatnet knytter Bogafjell og Ganddal sammen. Dette er en positiv detalj i området. Også ungdom fra området Håbet (motsatt side av E39) nord for Bogafjell går i dag på Lundehaugen skole, tilknyttet det samme stisystemet. Lundehaugen er en stor skole med 5-6 klasser på hvert trinn, noe som tilsier ca 440 elever høsten 2011.

I området Sørbo planlegges det opptil 1000 nye boliger. Dette vil gjøre presset på Lundehaugen skole meget høyt. Opplæringsloven har en veiledende bestemmelse som sier at ingen skoler bør ha et elevtall over 450 elever. Med det antallet elever som allerede finnes idag blir det med stor sannsynlighet behov for en ny ungdomsskole i området.

Buggeland
barneskole



[Foto: privat]



[Foto: privat]

Bogafjell
barneskole



[Foto: privat]



[Foto: privat]

Lundehaugen
ungdomsskole



[Foto: privat]



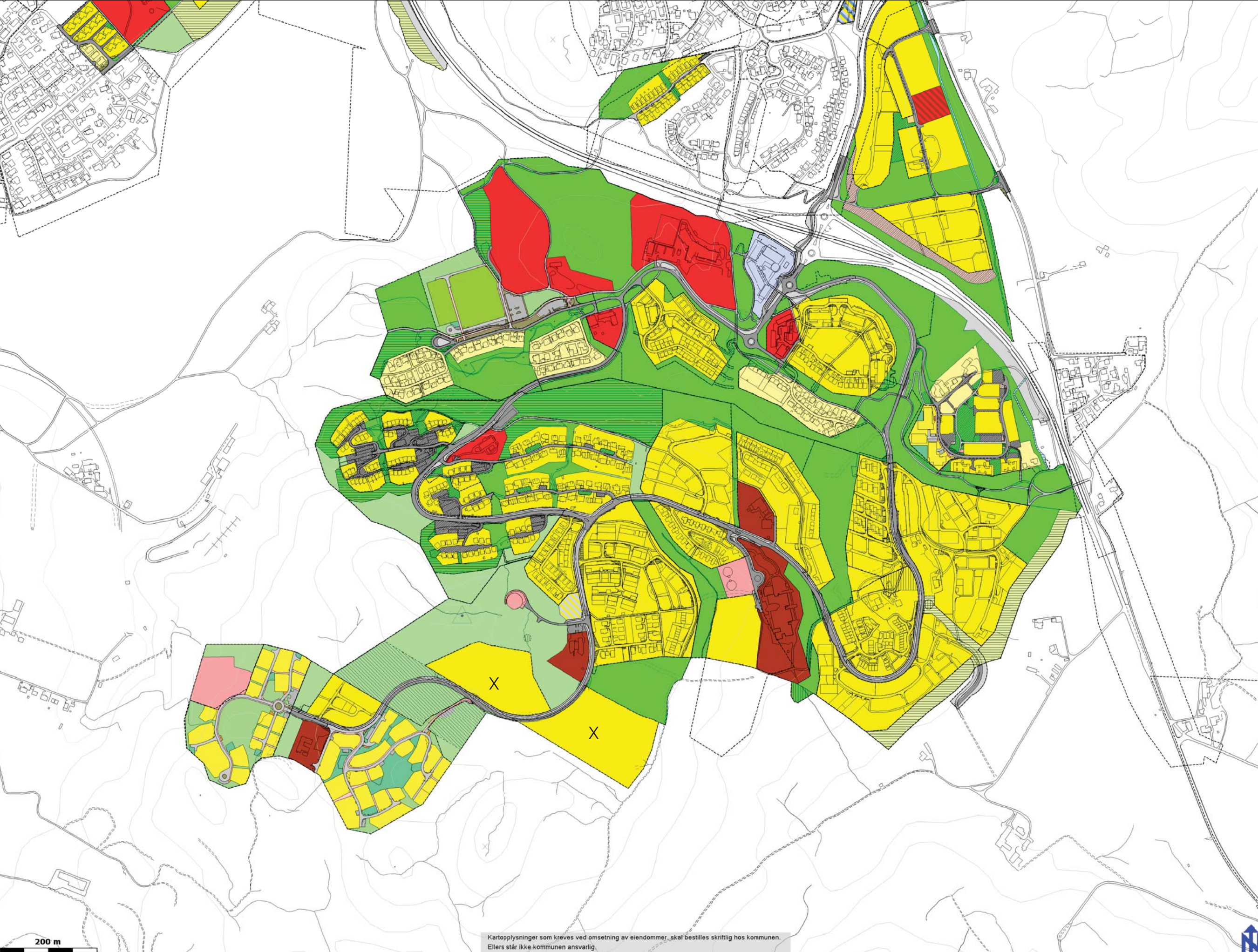
[Foto: privat]

reguleringsplan

Reguleringsplanen viser at Bogafjell har en funksjon den må fylle for Sandnes og regionen som helhet, her skal folk *bo*. Utbyggingen har startet i mange av disse områdene allerede. Der lite har skjedd fram til dagens dato er lengst sør i området. De to merkede områdene (x) har i følge Asbjørn Nordbø ved Sandnes Tomteselskap (kommunalt foretak, eid av Sandnes kommune) blitt satt på vent inntil videre.

Reguleringsplanen viser også tomte som er avsatt til skoleformål, nord i Bogafjell. Rett i nærheten av denne bygges nå en ny kirke. Vest for skoletomta har Asplan Viak gjort en detaljregulering av et idrettsanlegg inkludert hall og kunstgressbane.

- Bygninger**
- Taksprang Bunn
 - Bygning
 - Fasadeliv
 - Bygningsdelelinje
 - Grunnmur
 - Takoverbygg
 - Takoverbygg kant
 - Trapp inntil bygg
 - Låvebru
 - Bygningsbru
- Reguleringsplan/Bebyggelse**
- Område for bolige
 - Frittliggende småh
 - Konsentrert småhu
 - Blokkbebyggelse
 - Område for forretn
 - Område for offentl
 - Offentlig barnehag
 - Offentlig undervisn
 - Område for særsk
 - Almennyttig barne
 - Annet byggeområ
 - Område for jord- d
 - Kjøreveg
 - Gate med fortau
 - Annen veggrunn
 - Gang-/sykkelveg
 - Gangveg
 - Gateveg
 - Parkeringsplass
 - Bussholdeplass
 - Frrområder
 - Park
 - Turveg
 - Anlegg for lek
 - Annet friområde
 - Frrområde i sjø og
 - Friluftsområde (på
 - Område for anlegg
 - Naturvernområde
 - Klimaveronsone
 - Annet spesialområ
 - Fellesområder
 - Felles avkjørsel
 - Felles gangareal
 - Felles parkeringsp
 - Felles lekeareal fo
 - Felles gårdsplass
 - Fellesareal for gar
 - Felles grøntanlegg
 - Annet fellesareal fo
 - Bolig/Forretning
 - Bolig/Forretning/K
 - Offentlig/Almenny
 - Annet kombinert f
 - Høyspenningsanle
 - Område med anne
 - Grense for restriks
 - Frisiktsone ved ve
 - Grense for bevarin
 - Bevaring av bygn
 - Bevaring av anleg
- Reguleringsplan PBL 2008**
- Sikringsonegrense
 - Boligbebyggelse
 - Boligbebyggelse -
 - Idrett
 - Renovasjonsanleg
 - Lekeplass
 - Kjøreveg
 - Gang/sykkelveg
 - Annen veggrunn -
 - Annen veggrunn -
 - Parkeringsplasser
 - Frrområde
 - Faresone - Høyspe
 - Sikringsone - Fris
- Felles for reguleringsplan P**
- Planens begrensni
 - Faresonegrense
 - Formålsgrense



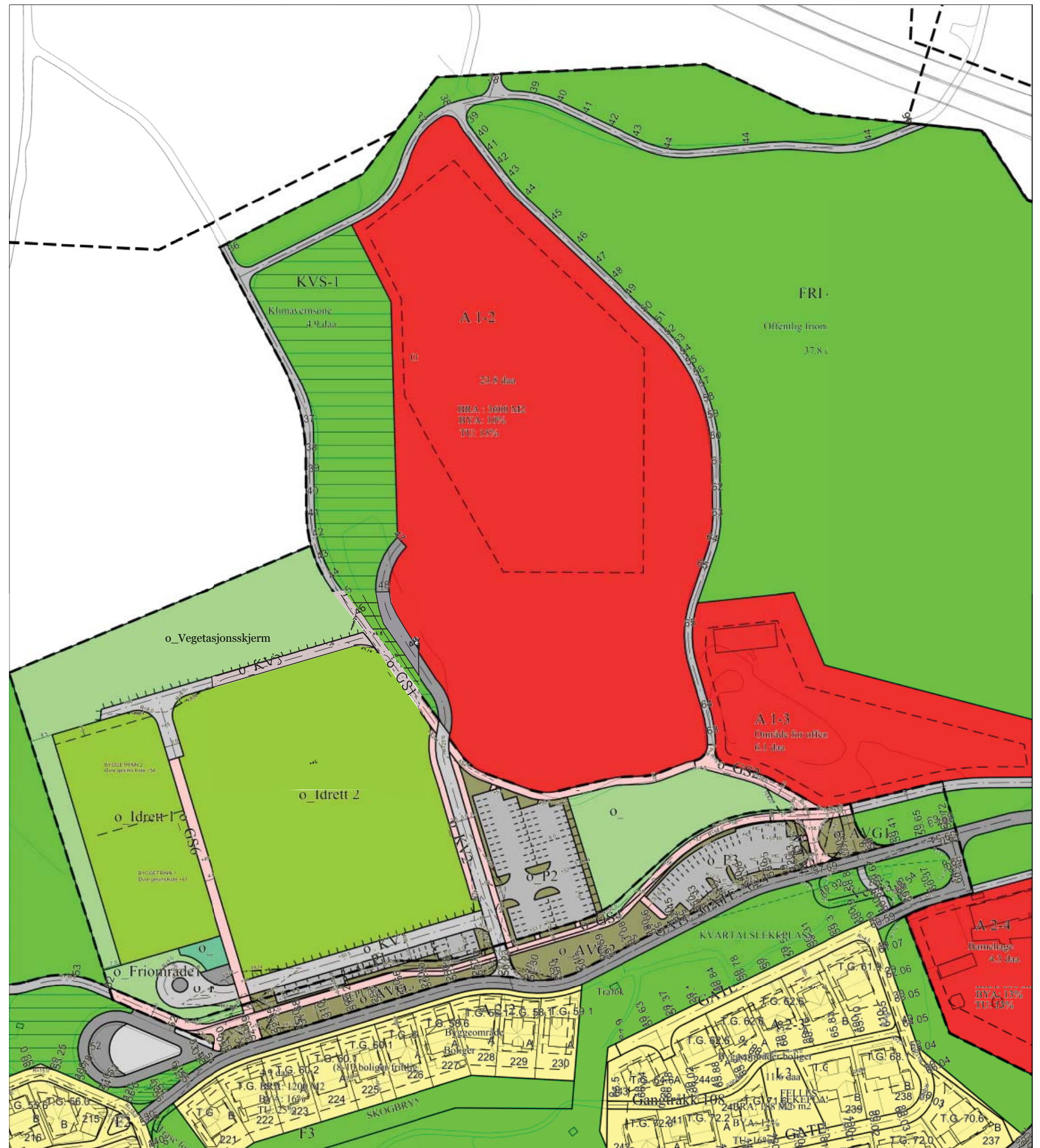
Kartopplysninger som kreves ved omsetning av eiendommer, skal bestilles skriftlig hos kommunen. Ellers står ikke kommunen ansvarlig.

200 m



detaljregulering

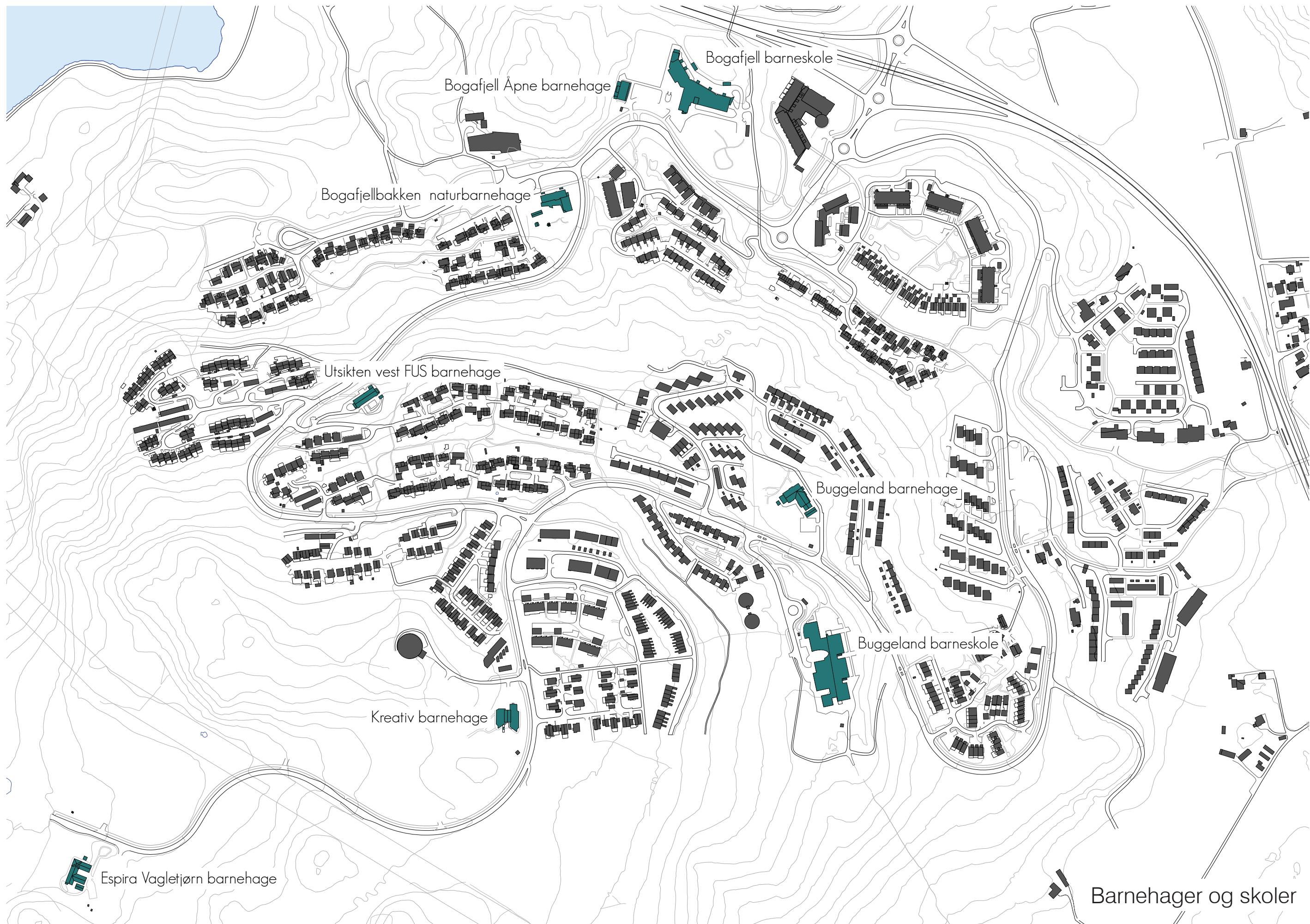
skoletomta



skole & barnehage

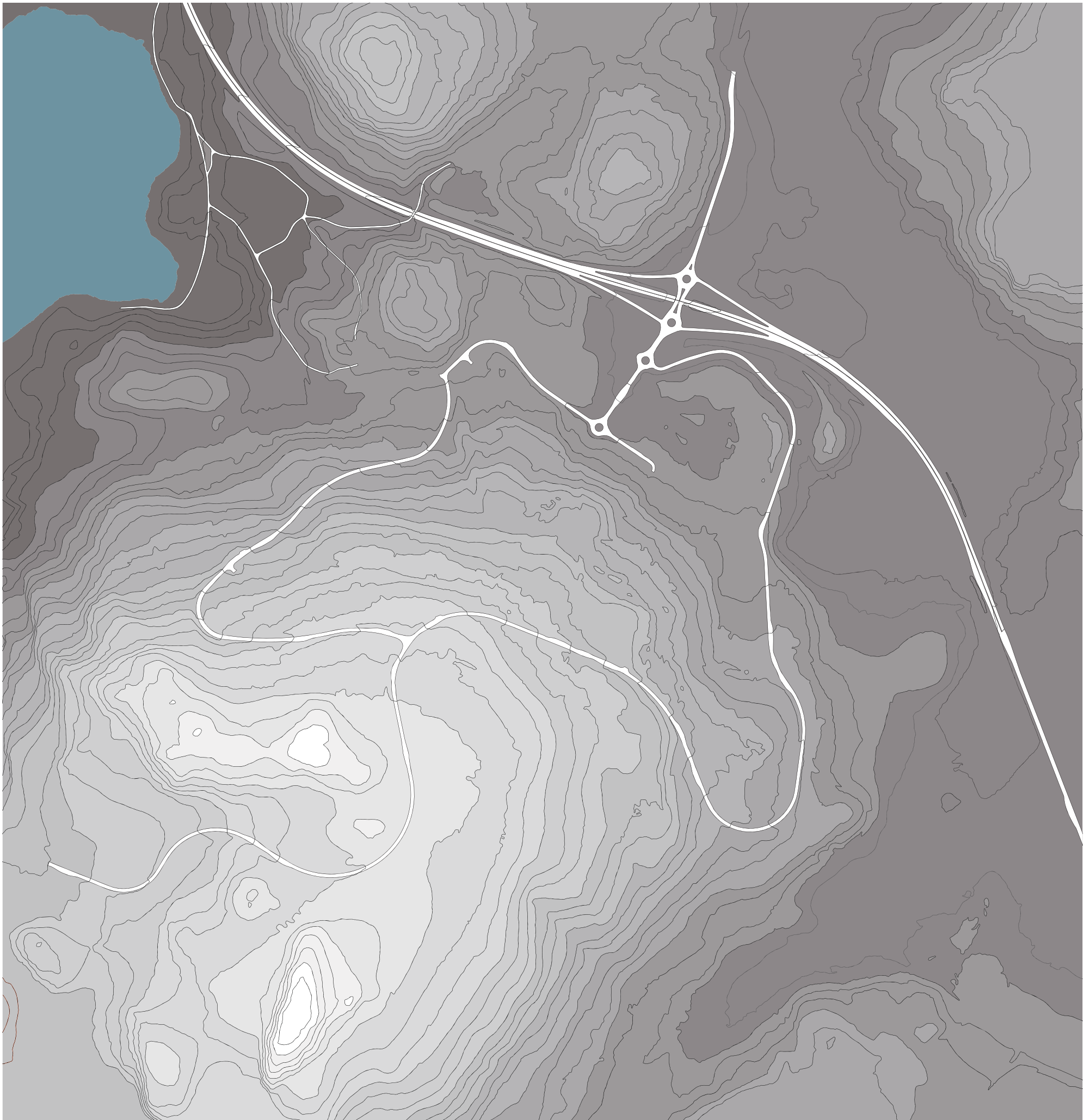
Her er en oversikt over skolene og barnehagene i Bogafjell. Espira Vagletjørn barnehage ligger i dagens situasjon noe for seg selv på toppen av Buggelandsbakken. Men som man ser fra reguleringsplanen er det satt av store areal til boligformål i nærheten til barnehagen.

Skolene ligger nokså strategisk plassert på ulike høyder. Buggeland barneskole er plassert "på toppen", mens Bogafjell barneskole ligger på "laveste hylle" i området. Denne høsten (2011) har begge skolene 2 klasser på hvert trinn, med et tillegg på en klasse på første trinn ved Bogafjell barneskole.



topografi

Bogafjell er et området preget av flere topper rundt seg. Mest betydningsfullt for Bogafjell er det såkalte Bogafjellet med sine 182 m.o.h. Stokkalandsvannet ligger 22 m.o.h nordvest for Bogafjellet. Om man krysser E39 i nord kommer man over i området som kalles Håbet. Her finnes også et lite fjell, Presthei med høyeste topp på 116 m.o.h. På grunn av stigningen er bebyggelsen i Bogafjell enten lagt langs høydekurven eller "på hyller" i terrenget.



Topografi

veisystem

Ved Heglø Matsenter knytter Bogafjell seg til et større veisystem: E39 - som gir rask vei til Stavanger og er hovedferdselsåra sørover til Vest-Agder.

Innad i Bogafjell finnes det en hovedvei. Dette er en ringvei som dekker store deler av området. Den starter og slutter i området ved påkjøring til E39. Ellers består veisystemet i Bogafjell av forholdsvis korte avkjørsler til de ulike boligområdene.

I tillegg til veiene er det et nett av stier som binder området sammen for gående/syklende. Dette er viktig når topografien setter noen begrensninger i forhold til veibygging.



buss-system

Kartet på neste side viser buss-traséen for buss nummer 16 i området. Bussen kjører i ukedagene fra Sandnes sentrum med ett kvarters intervaller. Fra Sandnes sentrum tar det bortimot 10 minutter. I dag kjøres bussen som en ringrute. Den svinger inn mot Bogafjell skole (til høyre) og videre hovedveien opp til Buggeland skole og videre ned Buggelandsbakken, kjører innom to nye boligområder og ender opp igjen i innfartsåra.

Det er satt opp flere bussholdeplasser enn det bussen bruker i dag. Dette antageligvis med tanke på fremtidig trasé og utbygging i enkelte områder. Det viser en bevissthet i forhold til at området vil utvikle seg videre.

Kartet til venstre viser buss-systemet for Sandnes, Stavanger og omliggende område.

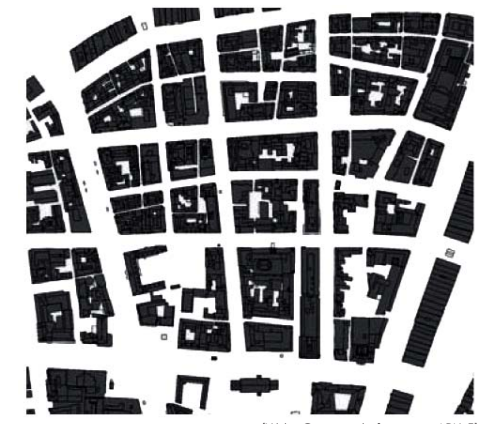


Buss - trase
og holdeplasser

struktur/typologi



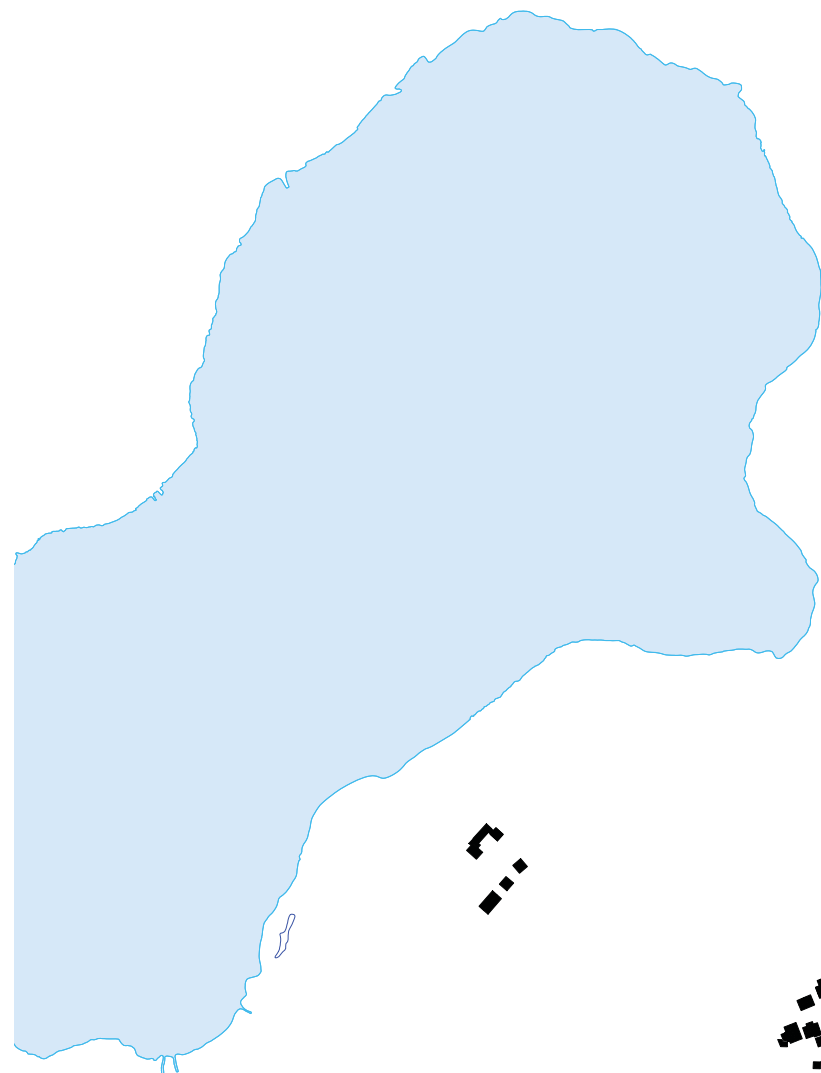
[Kilde: Oppgavehefte utgitt i ARK 5]
Rosenborg i Trondheim - eneboligstruktur



[Kilde: Oppgavehefte utgitt i ARK 5]
Trondheim sentrum - bystruktur

For meg sier strukturen eller typologien noe om identiteten til et område. Det handler om tettheten av bygg, eller typen bygginger som finnes i et område. Sammenlignes kartet på neste side for eksempel med et tilsvarende fra Sandnes sentrum ser man forskjellen. Byen har en større tetthet og gatene vil definere kvartaler. Over ser man forskjellen tydelig på to forskjellige utsnitt fra Trondheims plan. Bystrukturen der gatene kommer klart fram og bygningene smelter sammen til hele kvartaler. Eneboligstrukturen som viser åpenhet og tydelig adskilte hus.

I forhold til de to illustrasjonene over blir Bogafjells struktur nok et alternativ til hvordan det kan se ut. Strukturen forteller at det er mye rekkehustypologi. I tillegg ser man tendenser til at de forskjellige rekkehustypene danner mindre områder. Vi har ikke eneboligstruktur, men en viss åpenhet mellom bygningene.





[Foto: Privat]

vegetasjon/landskap



Vegetasjonen i Bogafjell er skiftende. Når du kommer dit (kjørende) er det skogen som gjør seg mest gjeldende. Selv om andelen nødvendigvis ikke er den største, bidrar topografien til inntrykket av at skogen er en stor andel av arealet i Bogafjell. Skogen i Bogafjell består i hovedsak av nåletrær.

Når man kommer lengre opp i terrenget forandrer vegetasjonen seg. Her blir det fort bare områder. At dette skyldes rydding av skog på stedet er en mulig årsak. Grunnet utbyggingen har ikke naturen (da ofte en plantet natur) i disse områdene vokst seg sterk ennå. Over tid vil plantede trær vokse seg større og dermed få en større betydning i områdene som i dag virker åpne.

Fra de mer åpne områdene har man utsikt både til åker og kulturlandskap.



[Kilde: Google earth]



opplevelses-ANALYSE

Opplevelse av en tomt kan være veldig forskjellig fra person til person. Dette kommer an på hvilke øyne man ser med, hvilke lukter man lukter osv, men også hvilke forutsetninger man har fra før. Er man vokst opp med åker og eng er kanskje skogens mørke og mystikk spennende.

Derfor vil jeg med denne delen av oppgaven prøve å skildre mine tanker om tomta. For meg er stedet viktig og jeg mener arkitekturen bør på en eller flere måter knytte seg til omgivelsene. Dette kan være i bruk av materialer, organisering, kultur eller byggeskikk for å nevne noen. Tiden vil vise hvilke opplevelser fra tomta som jeg ønsker å fortolke inn i oppgaven min.



skogen



Før jeg besøkte tomta visste jeg lite om Bogafjell. Jeg har besøkt Sandnes flere ganger, hovedsaklig i bynære områder. For meg, etter å ha opplevd området, er Bogafjell et sted litt for seg selv.

Hovedankomsten til Bogafjellområdet er fra E39. Landskapsformasjonene og posisjonen til et handlesenter på høyre side gjør at ankomsten har en port-virkning. Det står meget klart for en når man er i Bogafjell og når man er ute igjen.

Det første jeg la merke til var andelen skog. Skogen omslutter mange av byggeområdene og er et karaktertrekk ved Bogafjell som man ikke kommer unna. Også hvordan området er kuppert er karakteristisk. Det kan virke som skogen og helningen jobber sammen for å skape en mystikk og en veksling mellom åpen og lukket, samt gjemt og eksponert som er velfungerende.

I høyere deler av Bogafjell avtar tettheten av skogen, men på grunn av dette fremheves karakteren for også denne delen av Bogafjell. Her preget av åpenhet, oversikt og utsikt.

Mitt inntrykk av Sandnes's bebyggelse er at den ofte er lys og lett i bruken av farger. Det er ofte god størrelse på husene, som kan vitne om den velstanden som Sandnes har hatt de siste tiårene. Ikke at dette er ensbetydende med at det ikke finnes annen bebyggelse i Sandnes, men et typisk hus i Sandnes ville jeg personlig beskrevet slik.

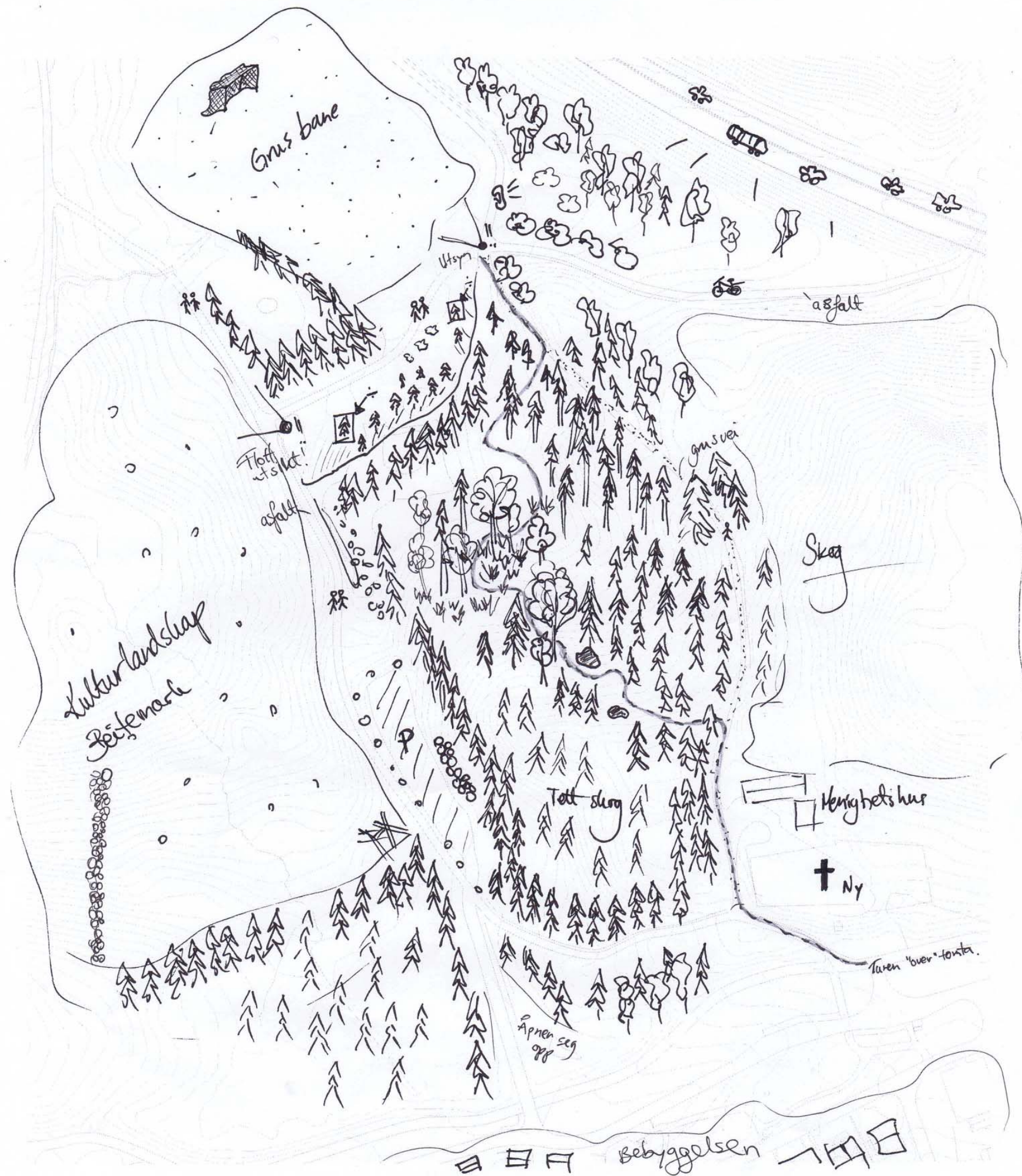
Med dette som grunnlag ble jeg overrasket over karakteren på bebyggelsen i Bogafjell. Jeg mener den skiller seg ut i forhold til resten av byen, men har fanget et uttrykk som passer til området karakter. Bruken av mørkere farger og mørkbeiset tre er her utbredt, og snakker på mange måter skogens språk med den tyngden husene som følge av disse fargene får.

Bogafjell har også en større andel av rekkehus enn enkeltstående boliger. Bruken av samme formspråk i rekkehus, i motsetning til eneboligenes individualitet skaper for meg en klarere identitet i uttrykket for Bogafjellets vedkommende.



samlende uttrykk

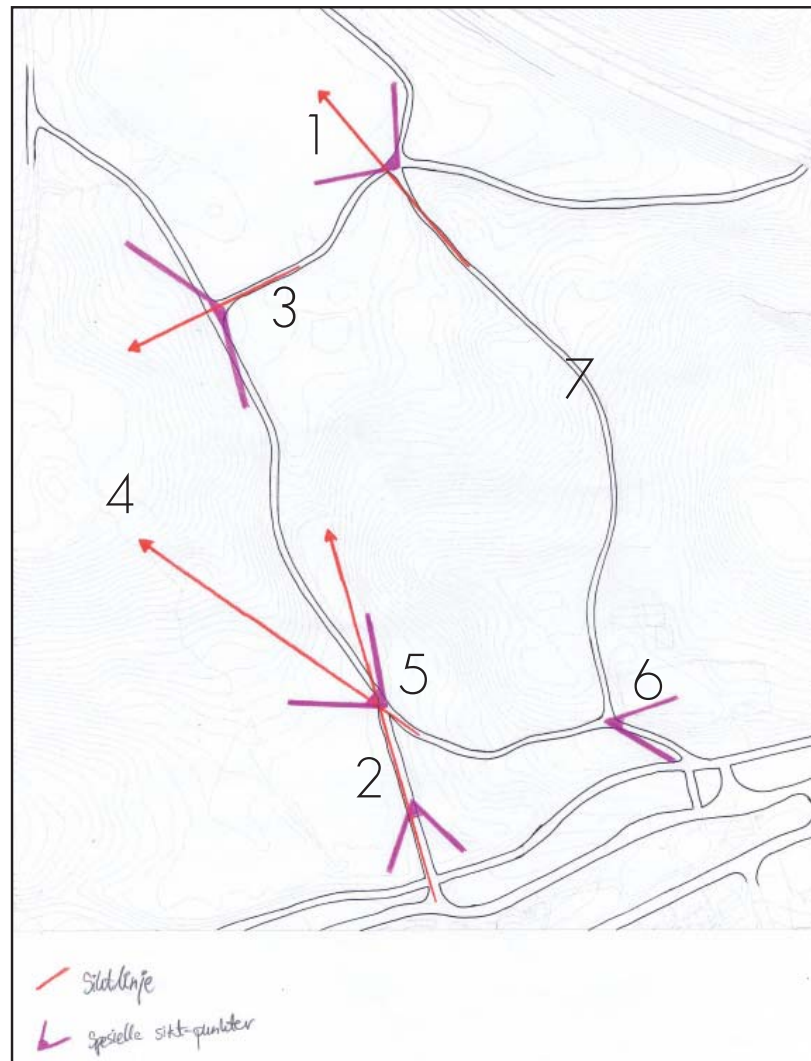




Illustrasjonen viser en "mapping" av ting som jeg observerte på tomta. Illustrasjonen ble laget i etterkant og er derfor de tingene jeg husket.



1 - Grusbanen i nord



2 Inn fra hovedveien



3 Ut mot beitemarka



4 Landskapsrommet vest



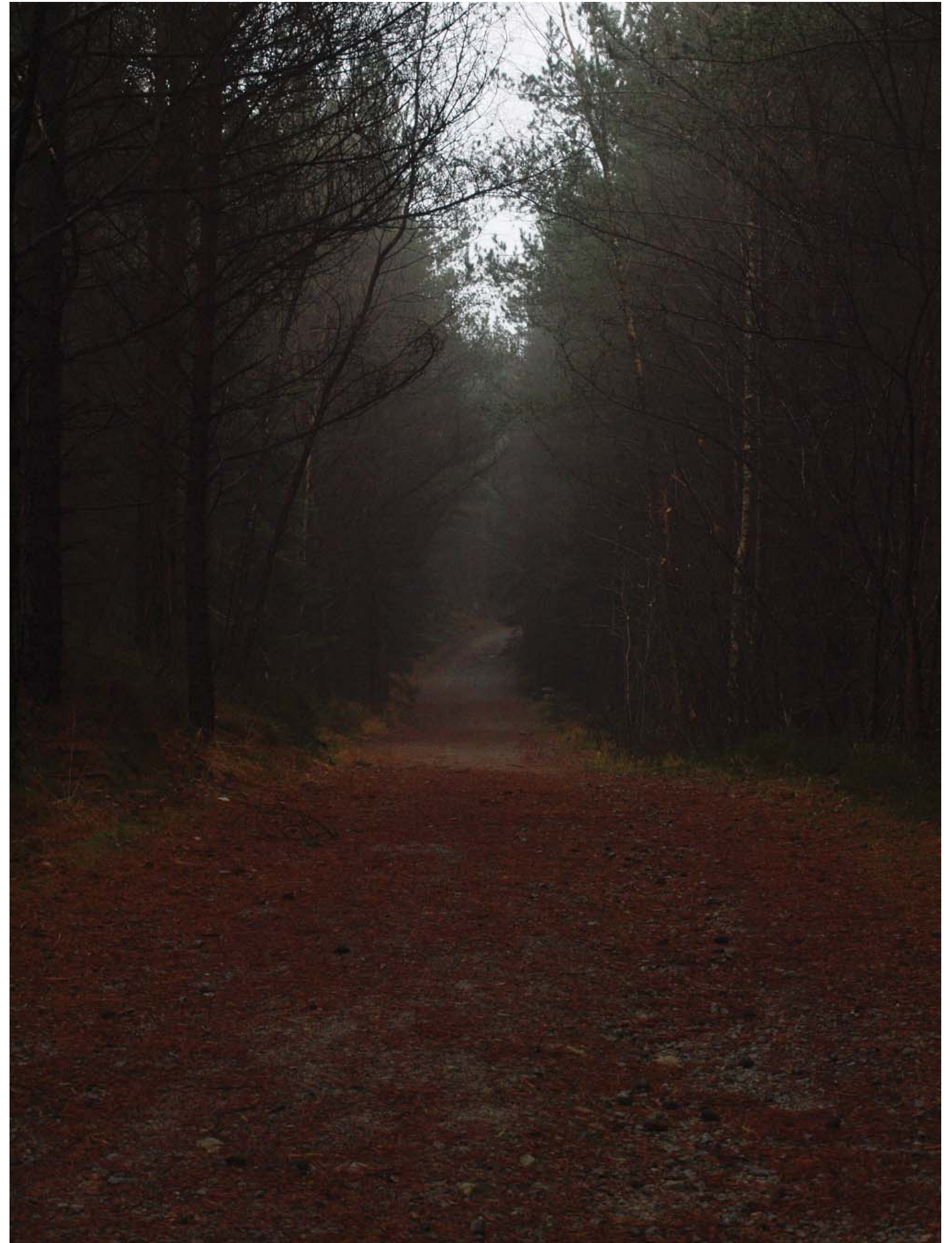
4 Landskapsrommet vest i høstdrakt



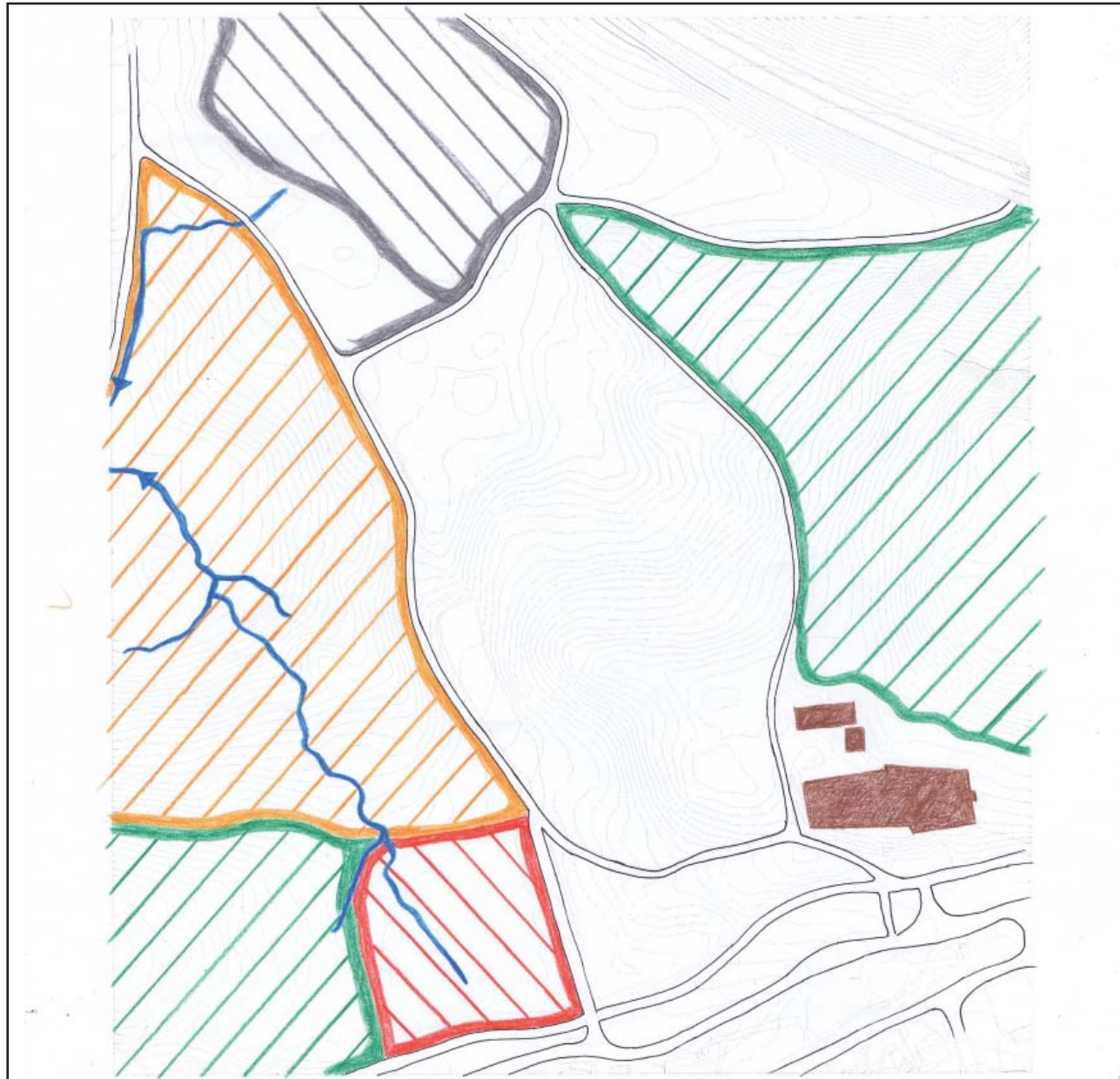
5 Der landskapet åpner seg



6 Kirke under bygging i sørøst

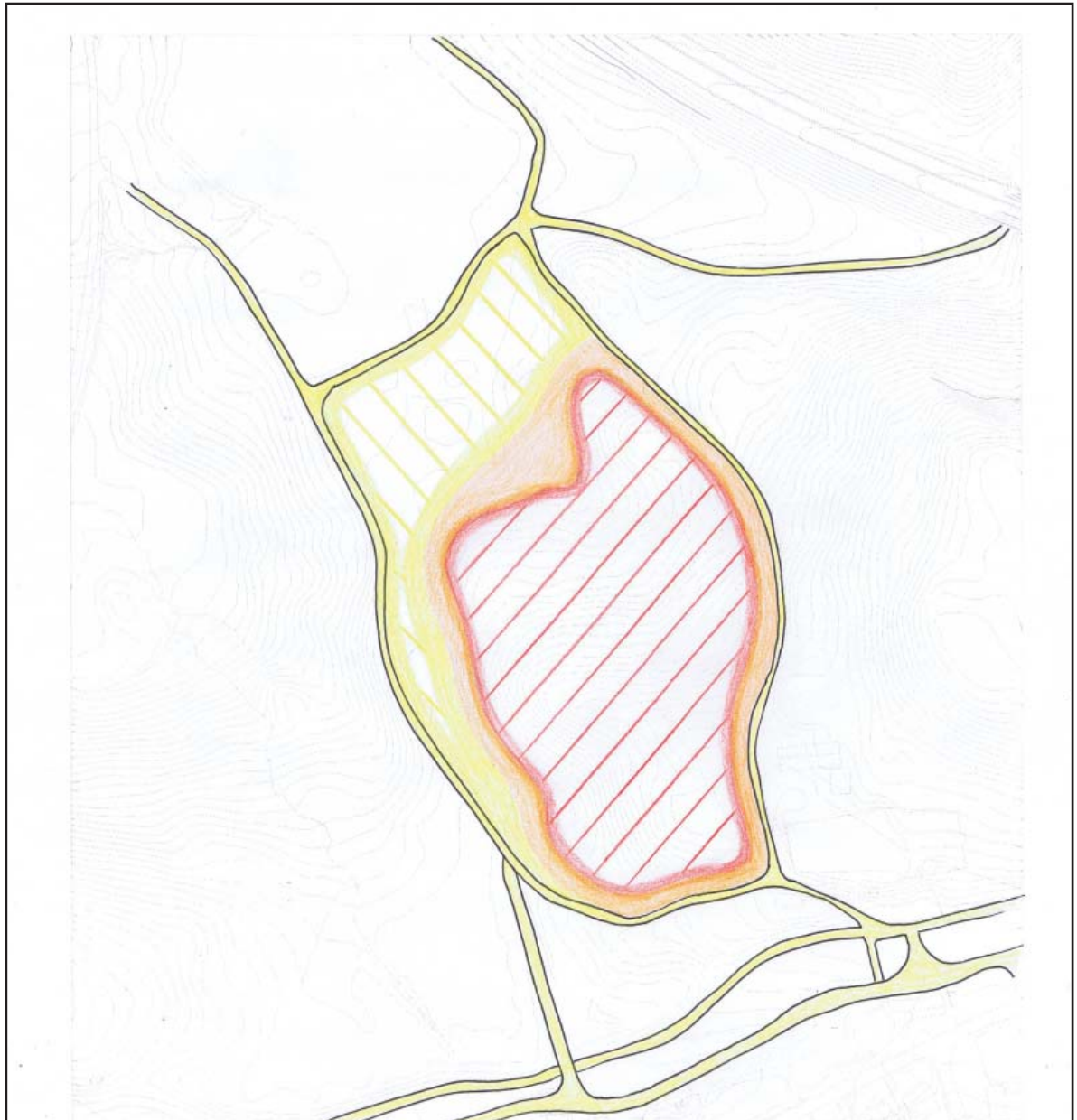


7 Grusvei mot kirka



Ujækkelbare Omliggende kvaliteter/elementer som kan ha betydning for stalen.

- ⚡ Kulturlandskap
- ⚡ Enns base til utend. utendørrelativitet.
- ⚡ Nærhet til vann - økosystemer (knyttet til dette)
- ⚡ Kirke og nærliggende
- ⚡ Slagsområde - økosystemer
- ⚡ Kommende idrettsanlegg m/ svømmehall (?) og ungdoms-tilbud

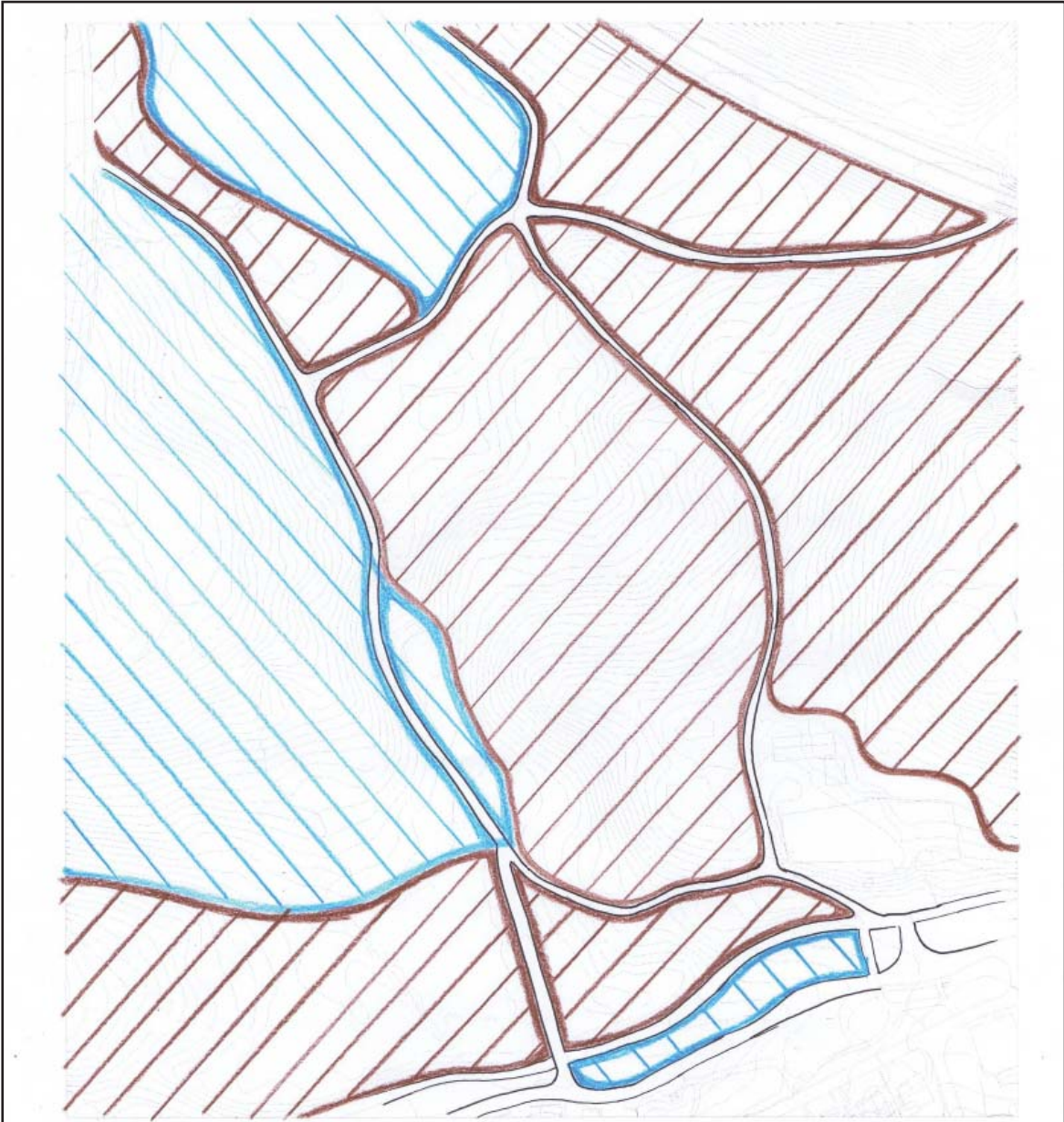


Følelsen av privat/offentlig zone

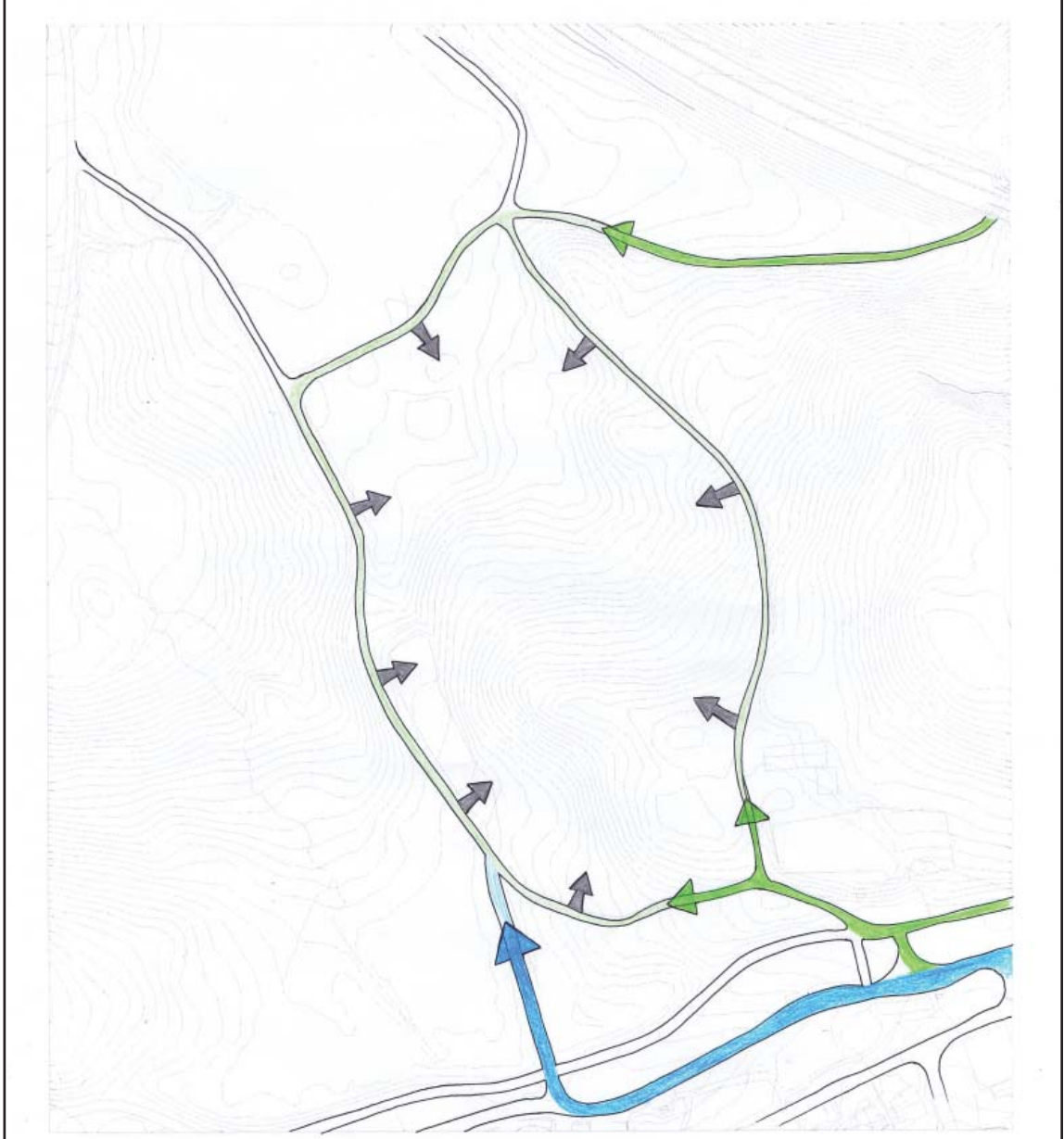
- ⚡ offentlig
- ⚡ overgang/halvprivat
- ⚡ Privat

(pga åpenhet i rest of nord
↳ landskapsformasjon)

"Privat/offentlig"
"Henvendelse"



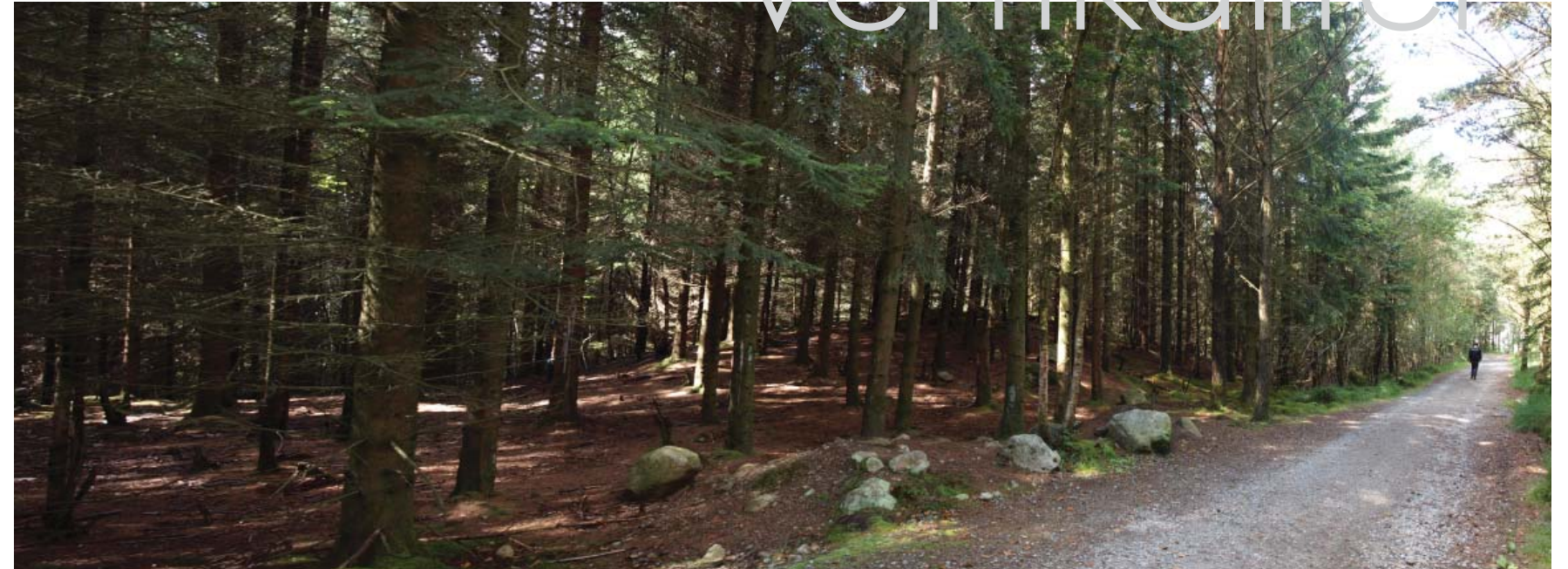
"Åpent/ululset"



      Hvilgheten for ankomst er stor

Vise at tonta i seg selv er lett å ankomme

vertikalitet



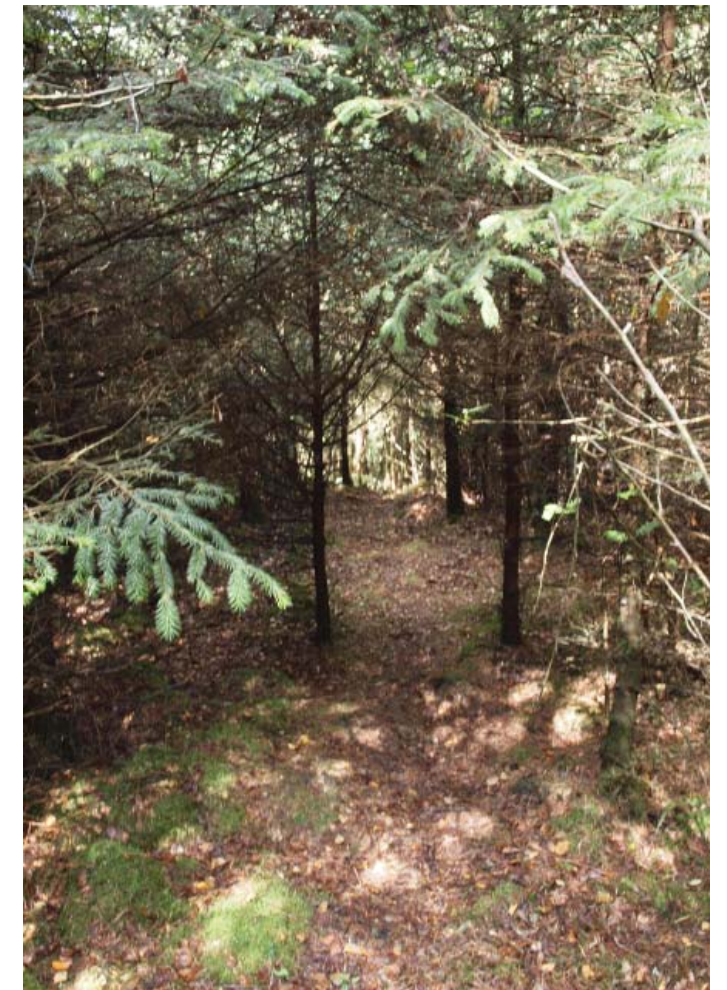
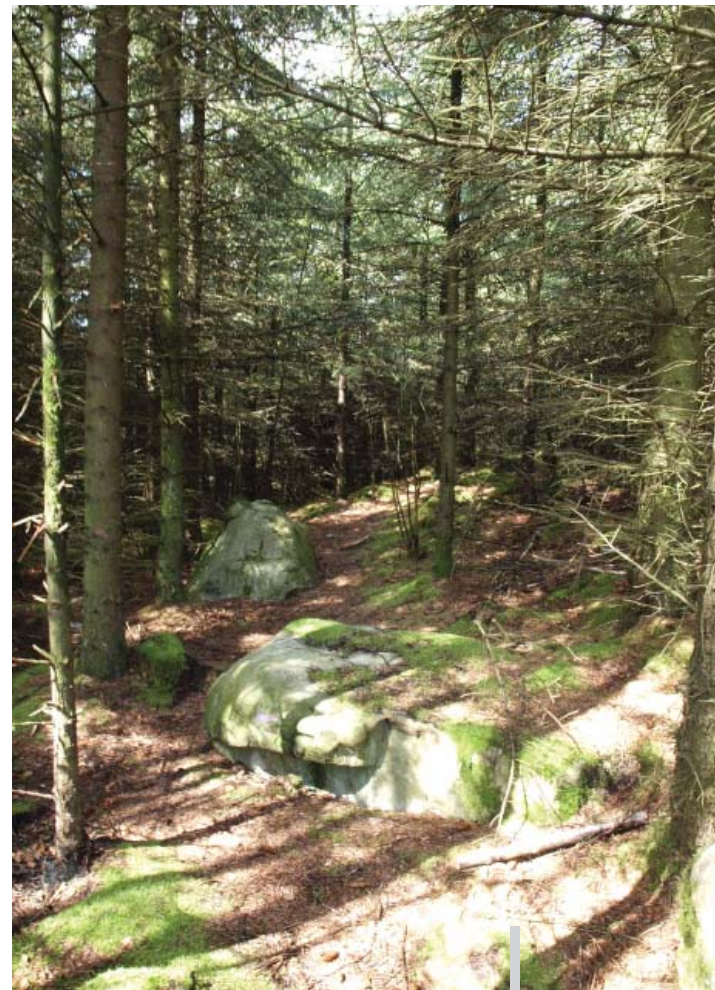
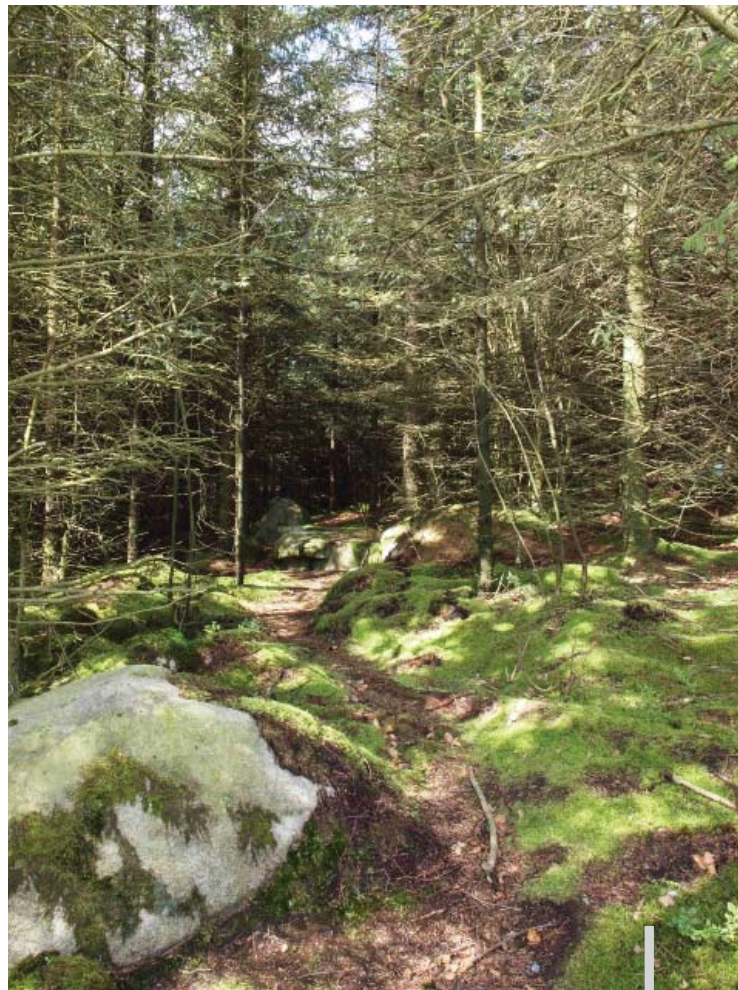
Skal tomta som er avsatt til skoleformål i Bogafjell beskrives med ett ord så er det skog. Men hva byr egentlig en skog på? Hva er "skogen"? Jeg tok en vandring der inne og opplevde flere aspekter.

Fra utsiden virker skogen lukket og ugjestmild. Den sier lite om hva den skjuler der inne. Ofte ser man en vegg av trær og går på jakt etter en "dør" til å entre den.

Men når man er så tett på skogen oppleves den ikke nødvendigvis som en helhet, man opplever enkeltelementene som bestanddeler. Og jeg tror man leser betydning inn i disse elementene.

Jeg opplever at skogen på tomta har en sterk iboende karakter, nemlig vertikaliteten. Det er forskjellige typer trær i skogen, men størst andel har nåletrærne. Spesielt i de områder av skogen der trærne har lite vegetasjon i de lavere delene av stammene blir denne vertikaliteten svært tydelig for meg.

klare skillelinjer



dynamisk bevegelse

Selv om skogen er tett finner du ofte en liten sti å følge. Den kan være naturlige åpninger eller den vitner om andre menneskers bruk av skogen. Det er spesielt hvordan slike stier oppstår helt på skogens egne premisser. Du må mellom trær og rundt en stein. Ofte er veien framfor deg skjult før den plutselig er der.

I skogen føler jeg meg trygg. Jeg føler naturens kappe rundt meg og at den beskytter meg. Den kan beskytte meg fra dårlig vær og holde meg noenlunde tørr om det regner.

Det er spesielt å komme inn i skogen. Den har en spesiell friskhet i luften, men noen ganger er den litt skarp, som om den bærer på en bitende kulde. Ofte kan det være kaldt å gå i skogen, men på en varm sommerdag føles den sval og behagelig.

trygghet

diversitet

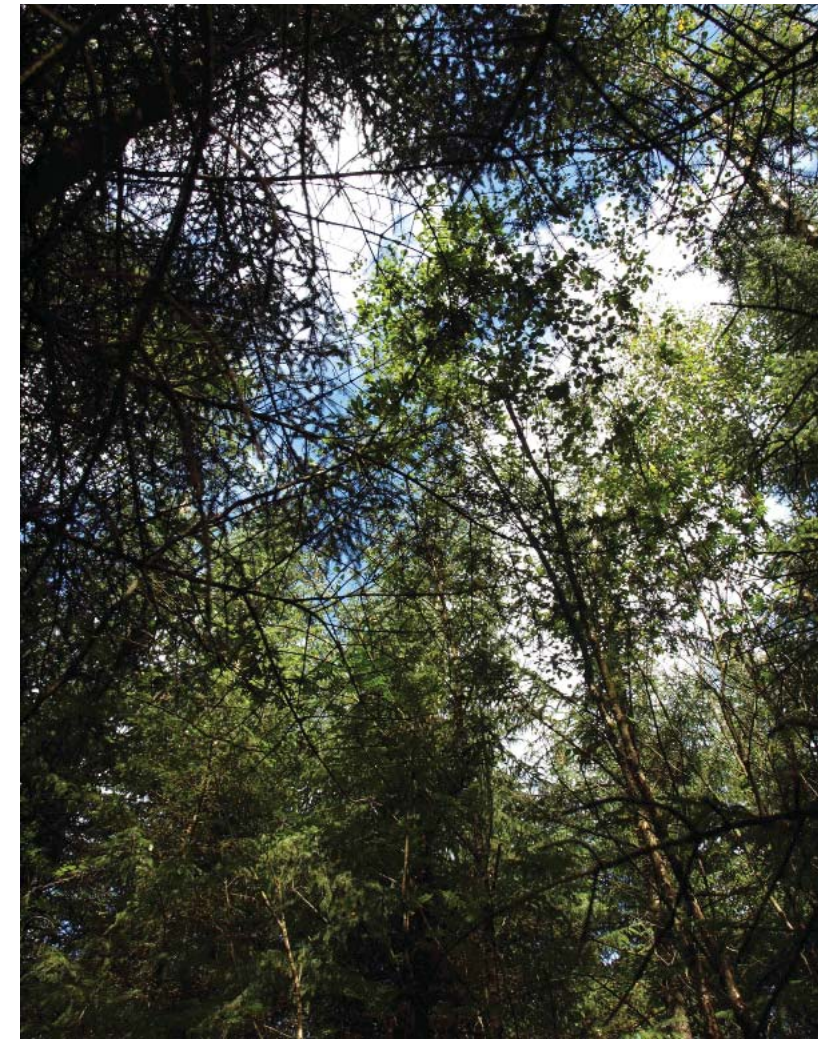


Skogen forandrer seg mens du går. Forandringer i vegetasjon skaper ofte forskjellige romfølelser. Bjørker i skogen gir ofte et litt mildere uttrykk enn furuskogen, men også en mindre mystikk og lukkethet.

Ofta åpner stien seg i en liten lysning. Noen steder knitrer greiner under føttene mens du går, andre steder er det myk mose som foten synker litt ned i. Store steiner kan enten være kjennetegn, samlingspunkt eller et sted å sitte når man tar en pust i bakken.



å strekke seg etter



berøring

Det er nok slik at man fokuserer mye på neste skritt og grener i øyehøyde når man går i skogen. Men flytter man blikket ned eller opp finnes det en helt ny opplevelse av skogen. Nede finnes en verden i en litt annen skala enn vår normale. Her kan man finne både farge-rikdom og overflater til å berøre. Skogen er langt fra bare berøring av bakken under fotsålen.

Oppover er mest interessant for å forstå lysspillet i skogen. Dette er en sterk faktor for å skape den mystikken som man finner i skogen. Gjennom nåler og blader filtreres lyset og slipper bare det som absolutt må helt ned til bunnen.

Når jeg ser oppover i skogen er jeg som et tre, jeg strekker meg i min fulle høyde og prøver så godt jeg kan å få en slurk av lysstrålene eller et glimt av himmelen som virker så langt langt unna.



Stein er en naturlig del av naturen på Jæren. For å dele eiendommer og rydde dem for å kunne benytte grunnen til dyrket mark, ble de ofte stablet i steingarder. Disse kan man se mange steder den dag i dag. Jeg ser på dem som et vitne om historie og som identitetsskapere for folk i regionen.



kilder

¹ Sykkellandsbyen (2011) Sandnes - Fra ladested til sykkelby
Hentet 17. September, fra www.sykkellandsbyen.no/cities/sandnes

Sandnes Kommune (2011)
Skolebyggprogram 2012-2015 Høringsutkast

Sandnes Kommune (2010)
Kvalitetsplan for skoleanlegg i Sandnes kommune

Generell informasjon er hentet fra

Hjemmesider til Sandnes kommune og hjemmesider til respektive skoler
www.sandnes.kommune.no

Bogafjell (www.minskole.no/bogafjell)
Buggeland (www.minskole.no/buggeland)
Lundehaugen (www.minskole.no/lundehaugen)

Buss-systemet hentet fra Kolumbus
www.kolumbus.no

Kartgrunnlag hentet fra
Wikipedia, Google, Sandnes kommune - Byplan-oppmålingsseksjon v/ Erik Lima

Alle umerkede bilder er private.

