

Sammendrag

Sitkagrana ble satt ut langs vestkysten av landet fra Rogaland i sør, til Troms i nord under den store skogreisinga etter andre verdenskrig. Den ble valgt på grunn av at den tålte kystklima med mye vind og salt luft bedre enn den norske grana. Skogreisinga og skogsektoren bidro til å bygge opp igjen landet etter verdenskrigene, og trevirke var viktige eksportvarer i en tid før det norske oljeeventyret begynte. Sitkagrana ble derfor et viktig treslag for landets økonomi.

Ved å studere mediekontroversen ville jeg undersøke hvordan sitkagrana ble oppfattet av ulike aktører, og hvordan de jobbet for å konstruere ulike innramminger. Mediedebatten omkring sitkagrana så jeg i sammenheng med forslaget om forskrift om utplanting av utenlandske treslag til skogbruksformål, og Skog22-prosessen. Forslaget ble sendt til høring i 2010, og ble vedtatt i 2012. Ved å kombinere mediesaker fra det tidsrommet med høringsinnspill kunne jeg se hvordan det ble arbeidet med å konstruere en ny innramming av hvordan sitkagrana kunne brukes. Skog22 var et nasjonalt prosjekt som hadde som formål å lage en offentlig strategi for fremtidens skogsektor.

Jeg har studert hvordan skogen og sitkagrana rammes inn ulikt i forskjellige kontekster. Med problemstillingen; hvordan tilskrives skogen mening av ulike aktører? Analysen er gjort ved å bruke et teoretisk rammeverk konstruert av og rundt STS-perspektiver for kontroverser, innramminger og standarder.

Forord

Endelig er dagen kommet da jeg skal skrive forordet, det betyr at masteroppgaven er ferdig. At jeg har klart det er mye takket være mine veiledere Tomas M. Skjølvold og Terje Finstad. Gjennom mange gode samtaler har dere hjulpet meg å oversette luftige tanker til klart definerte oppgaver. Deres bidrag har holdt meg på rett kurs i denne til tider forvirrende prosessen.

Jeg vil også takke min kjære Hanna for hennes tålmodighet og støtte og at du alltid har hatt troa på meg igjennom det siste året. Ellers fortjener familie og venner også en takk for alt støtte og hjelp.

At jeg er ferdig med masteroppgaven betyr også at to fine år som masterstudent er ferdig, nå venter ”voksenlivet” med alt det betyr.

Yrjan Kvam, Trondheim 2015

Innholdsfortegnelse

1. Innledning	7
<i>Skogens ro</i>	7
<i>Hvordan kom sitkagrana til Norge?</i>	8
<i>Uro i skogen</i>	9
2. Teorier, rammer, kontroverser og standarder.	13
<i>Hvordan se trærne i skogen?</i>	13
<i>Hvordan åpne skogen?</i>	13
<i>Standardiseringsprosesser – om å ordne</i>	15
<i>Om uorden og kontroverser</i>	17
<i>Innramminger - rekonfigurering og forhandling?</i>	19
<i>Tidligere forskning</i>	21
3. Metode	25
<i>Hvordan forske på skogen?</i>	25
<i>Refleksjon rundt datamateriale og prosessen</i>	27
<i>Hvordan velge</i>	28
<i>Hvorfor det er vanskelig å se på et tre, uten å også å se på skogen</i>	29
<i>Validitet i et kvalitativt perspektiv</i>	30
4. Sitkagrana eller Pøbelgran? En kontrovers	31
<i>Skogbrukeren</i>	33
<i>Naturverneren</i>	36
<i>Naturforskeren</i>	40
<i>Oppsummering</i>	42
5. En standard fortelling – skogen i det politiske rommet	45
<i>Forskriften og kunnskapsgrunnlag</i>	46
<i>Begrepsskjerping og ordkløveri</i>	47
<i>Tillatelse fra myndighetene</i>	49
<i>Analyse og resultat av prosessen</i>	51
<i>Oppsummering</i>	53
6. Skog22 – Naturlig økonomiseringsarbeid?	55
<i>Arbeidsgruppe skog og deres arbeidet</i>	57
<i>Bioøkonomisering og infrastruktur</i>	59
<i>Infrastruktur og økonomisering</i>	61
<i>Oppsummering</i>	68
7. Oppsummering og avsluttende kommentarer	69
Litteraturliste	75

1. Innledning

Skogens ro

Jeg trives i skogen. Skogen er et sted hvor jeg kan søke fred og ro. Når jeg kjenner skuldrene og nakken verker etter utallige timer på lesesalen, blir det en lettelse å komme seg ut i skogen hvor bekymringer blir glemt. Bekymringer for uskrevne utkast som snart må produseres og en masteroppgave som snart skal leveres. Skogen blir en fri-sone jeg kan oppsøke for å få en pause. Skogen har hatt stor betydning for norsk kultur i lang tid, og illusjonen om at nordmenn er født med ski på beina ser ut til være vanskelig å bli kvitt. Det finnes flere ”typer” mennesker som liker skogen, og som har hver sin måte å tenke om skogen på. Skogbrukeren har et annet forhold til skogen enn de som ”går/sykler birken”, og naturverneren tenker om skogen på en annen måte enn forstkandidaten eller forskeren som har spesialisert seg på naturforvaltning.

Med dette i bakhodet kan en se for seg at byråkratene som sitter med ansvar for å lage lover og regler for hvordan norske skoger skal forvaltes har litt av et arbeid foran seg. Hvordan går det egentlig når folk fra så mange og ulike interesseområder møtes for å diskutere hva skogen er? Hvordan bør skogen se ut? Hva skal skogen inneholde? Hvordan skal skogen se ut i fremtiden? Skal man ta mest hensyn til økonomiske prinsipper, eller økologiske prinsipper? Dette er noen av undringene som danner bakteppet for oppgaven.

På det internasjonale nivået har ofte skogdiskusjonene vært relatert til Regnskogen i Amazonas og rører ved problemer som klima eller urbefolkningens rettigheter (se for eksempel Brundtlandkommisjonen 1987). Et nasjonalt eksempel på en debatt hvor slike spørsmål kommer til syne, er i diskusjonen om sitkagrana skal ses på som ”klimahelt” eller som ”pøbelgran”. Denne debatten utgjør det første empiriske og analytiske kapittelet senere i oppgaven. Skogen spiller altså hovedrollen i en rekke lokale, nasjonale og internasjonale diskusjoner. Kjennetegn ved diskusjonene er at det ofte skapes to konkurrerende narrativer som baseres på enten økonomiske eller økologiske prinsipper.

For å finne svarene jeg var på jakt etter måtte jeg hugge meg vei inn i en forvirrende jungel av medieoppslag, kronikker, leserinnlegg, NOUer, lovtekster, høringsprosesser, lokalhistorie, forskningsdokumenter og nasjonale satsingsprosjekter, for å nevne noe(n). Etter hvert som jeg beveget meg dypere inn i jungelen ble det også stadig mørkere, og jeg famlet meg gradvis fremover. Dokumentene stod jo ikke alene, men snakket til hverandre. Så snart jeg trodde

jeg hadde funnet et spørsmål jeg kunne besvare, dukket det opp nye spørsmål. For å unngå å havne helt på vidda skjønte jeg at jeg måtte finne frem kart og kompass. Med nytt mot og med flere hjelpemidler fant jeg etter hvert ut hvor jeg var og hvor jeg skulle. For å finne ut hva den mystiske sitkagrana egentlig var, måtte jeg en tur tilbake i tid.

Hvordan kom sitkagrana til Norge?

Fortellingen om hvordan sitkagrana kom til Norge kan spores tilbake til slutten av 1800-tallet. Sitkagrana stammer opprinnelig fra nordvestlige deler av Amerika. I sitt hjemland kan treet bli så mye som 100 meter høyt, og opptil 700 år gammelt. Her i landet blir den derimot sjelden høyere enn 40 meter. I Norge fikk sitkagrana en viktig rolle i skogreisingsprosjektet langs vestkysten mellom 1950 og 1990. Det var delvis på grunn av dens evne til å tåle det røffe kystklima med mye vind og salt bedre enn andre granarter, og delvis fordi den er hurtigvoksende. Ørnulf Kibsgaard skrev i Årbok for Helgeland om sitkagranas ankomst. Det ble et nasjonalt prosjekt som blant annet skulle bidra til å bygge opp nasjonens økonomi etter krigen, og gi kystbøndene flere ben å stå på (Kibsgaard 2001). Bernt-Håvard Øyen ved Norsk Institutt for Skog og landskap har også skrevet mye om sitkagran og skogbruk i Norge. For å stimulere skogbruksindustrien var det viktig å også få et produktiv kystskogbruk (Øyen 2012). Fra Rogaland i sør til Troms i nord ble det i løpet av denne 40-årsperioden satt ut omkring 500 000 dekar med sitkagranskog.

I et essay skrev Arild Pedersen fra Filosofisk institutt ved universitet i Oslo om hvordan han og faren deltok i dette nasjonale prosjektet (2014). På 1960-tallet plantet de sitkagran på hyttetomta, mens andre deltok med gratis arbeidskraft i skogplantingsdugnader i skoleferien (Pedersen 2014). Han beskrev hvordan de følte at de deltok på noe mye større enn bare å få skjernet hyttetomta fra både nysgjerrige blikk og vind.

På en planteskole hadde vi kjøpt 30 sitkagranplanter. Disse plantet vi nå ut, med varmende god samvittighet og stolthet, i et landskap som ellers var nokså karrig, kaldt, og åpent, og derfor med få bidrag til vårt BNP (Pedersen 2014, s.1).

Skogen handler ikke bare om frihet, følelser eller store nasjonale prosjekter. Tradisjonelt har skogen vært en viktig råvare. Den norske sitkagrana har stort sett blitt brukt som råvare i produksjon av skurtømmer¹, masse- og papirproduksjon (Blix 2007, Stabbetorp og Aarrestad 2012, og Kibsgaard 2001).

¹ Skurtømmer eller sagtømmer lages av trær som er såpass lange, tykke og rette at det kan skjæres plank og bord av de på sagbruk (for mer om tømmerkategorier se f.eks: <http://no.wikipedia.org/wiki/T%C3%B8mmmer>)

Trær blir som de fleste andre ting også berørt av standarder. Enten det er krav som stilles til trevirke til produksjon eller det er i form av krav til hvordan skogen skal skjøttes av skogeier. På bakgrunn av sitkagranas historie er jeg fristet til å si at den ble oppfattet som en økonomisk helt, eller et ”øko-tre”, som kunne gi bøndene på vestlandskysten større økonomisk frihet og samtidig bidra til å bygge opp igjen en nasjon preget av krigstid. Som Pedersen skulle frem til i sitt essay så er sitkagrana den samme i dag som for 60 år siden (2014). Hvordan kan det ha seg at han i dag føler seg som en miljøkjeltring på grunn av sitkaskogen han var med å plante? Det må være noe som gjør at sitkagrana oppfattes annerledes i dag enn før. Standarder blir viktig(e) fordi de ikke er statiske, men forandrer seg over tid (Busch 2011). Hvordan oppfattes egentlig sitkagrana i dag?

Uro i skogen

Sitkagrana har ført til mange medieoppslag de siste årene. Faktisk over 1400 oppslag i tidsrommet 1. januar 2010 til 19. mai 2015 (Retriever 2015). Noen har hatt fargerike overskrifter som: ”Kraftig forsvar for utenlandske treslag”, ”Kampen om sannheten” og ”Roper på skogen etter svar”. Andre har vært mer nøysomme med overskriftene og heller valgt å relatere til klima: ”Klimagran droppes”, ”Sitkagran er skadelig for norsk natur”, ”Ber om en endring i sitkagran-praksis”, ”Skogen – rimeligste klimaløsningen”. Siste tilskudd i rekken er ”Marine Harvest vil ha skog som laksefôr”.

Felles for mange av disse oppslagene er at de har som mål å fenge lesere, få oppmerksomhet rundt sin sak, bidra i et metaforisk konstruksjonsarbeid av en type skog og på den måten kan de leses som et forsøk på å skaffe legitimitet til ”sin skogsforståelse”. Innrammingen av sitkagrana ser ut til å være under angrep, og det er ikke lenger åpenbart at den er en økonomisk helt. Hvordan kan det bli orden i skogen, når et tre kan forårsake så mye uro og føre til kontroverser? Sitkagrana må rammes inn på nytt, men hvordan kan det gjøres?

Mediedebatten bør leses i sammenheng med arbeidet med å finne en ny innramming av sitkagrana. Gjennom å følge mediedebatten så det ut til å være krig mellom ulike fronter, som alle forsøkte å argumentere for at det var deres forståelse av sitkagrana som var den riktige.

Den 12. mai 2010 ble for eksempel ”Forslag til forskrift om utsetting av utenlandske treslag” sendt på høring. Det var starten på en endring i forvaltningsarbeidet for norske skoger. Gjennom den endringsprosessen kan vi med et STS-perspektiv si at en sort boks ble åpnet. Gjenstandene som var i denne sorte boksen var skogen og sitkagrana, og når forskriften skulle behandles gjennom høringsprosessen ble det for alvor klart hvor uregjerlig et tre og skogen egentlig var.

Forskriften ble vedtatt i 2012 og med det ble bruken sitkagrana rammet inn av forskriften, og den ble igjen en håndterbar størrelse. Det skulle derimot ikke bli ro omkring skogen lenge, for knapt et år senere skulle et annet prosjekt forsøke å finne innramminger for skogen. Skog22-prosjektet kom i gang i november 2013. I dette prosjektet skulle aktører med interesser i skogen samarbeide om å ta tak i utfordringene den norske skogsektoren stod ovenfor. Det skulle konstrueres en offentlig strategi for fremtidens skogsektor.

Problemstilling

I denne oppgaven er jeg interessert i å se på hvordan aktører som deltar i diskusjoner skaper hver sin innramming av skogen basert på deres virkelighetsforståelse; *hvordan tilskrives skogen mening av ulike aktører?* For å gjøre det måtte jeg lokalisere noen arenaer hvor partene møttes og de ulike argumentene kom frem. Jeg startet med å ville undersøke hvordan skogen gjøres til kulturfenomen, og gjennom det arbeidet så jeg etter hvert at det var aktører som ikke engang var enige om hvilken skog de snakket om. På turen min inn i skogen møtte jeg et underlig tre som lignet litt på grana. Det var sitkagrana jeg oppdaget.

En måte å undersøke hvordan aktørene arbeidet for å gi mening til sin skog var ved å se på forhandlingene om skogen. Hvordan foregår forhandlingene? Etter at jeg jobbet meg inn i aktørenes ytringer i forhandlingene, fant jeg etter hvert at ut at jeg også måtte forsøke å finne ut hva en skog er. Ettersom aktørene tilskrev ulike meninger til skogen gjennom tekstene de skrev til forhandlingen, ble det også synlig at det var ulike svar på spørsmålet, hva er en skog?

Hva er en skog? Dersom jeg leste dokumenter skrevet av Skogbrukerne fikk jeg et annet svar enn hva naturverneren skrev om skogen, og for skogforskeren var det noe helt annet. Selv når jeg forsøkte å finne svar på hva en sitkagran er viste det seg at det var uenigheter.

Hvordan kunne det være at et tre ikke bare er et tre? Det kunne se ut som det var sterke uenigheter om hva sitkagrana egentlig var. Det så også ut til å være behov for å bryte ned spørsmålet for å kunne finne svar. Gjennom å følge sitkagrana i mediebildet begynte jeg å få en forståelse av situasjonen. Det var jo nærmest krig om hvordan sitkagrana skulle kategoriseres. Artsdatabanken puttet den på sin rødliste. Allskog ville plante klimaskoger. WWF-Norge kalte den en pøbelgran. Det ble tydelig at det var ulike fronter med ulike innramminger og ulike forståelser av sitkagrana. Gjennom mediedebatten om sitkagrana fikk jeg altså innblikk i situasjonen, men ved å inkludere to politiske prosesser fikk jeg også innsikt i hvordan et ordningsarbeid kan foregå.

Hvordan arbeides det for å skape en felles forståelse av hva sitkagrana og skogen er? Ved å se nærmere på hva som foregikk i arbeidet med forskriften for utsetting av utenlandske treslag, og Skog22 prosjektet kunne jeg se deler av et ordningsarbeid hvor skogen og sitkagrana ble forsøkt stabilisert. For å analysere det som foregår i kontroversen vil standarder og innramming være nyttige begreper. Hvordan konstrueres skogen i de ulike diskusjonsforumene? Ved å se på hvordan aktørene i eksemplene konstruerer sine skoger, kan vi se hvordan arbeidet med å lage stabile rammer blir vanskelig.

Oppsummering og oppgavens oppbygning

I dette kapittelet har jeg presentert sitkagrana og dens historie i Norge. Jeg har også presentert spørsmålene og undringene som vil drive analysen min fremover, men før jeg kommer så langt må jeg en tur innom det teoretiske rammeverket som legges til grunn for min analyse. Etter en gjennomgang av de teoretiske perspektivene jeg har brukt på mitt empiriske materiale, og presentert et utvalg tidligere forskning som kan relateres til min oppgave, må jeg også redegjør for de metodiske grepene jeg har brukt. Dernest presenteres det empiriske materialet og min analyse av det i tre kapitler. Til slutt følger et avsluttende kapittel hvor jeg oppsummerer oppgaven, og ser mitt arbeid i en større kontekst.

2. Teorier, rammer, kontroverser og standarder.

Hvordan se trærne i skogen?

I innledningen fortalte jeg hvordan og hvorfor sitkagrana kom til Norge. Jeg presenterte noen av undringene som har vært bakgrunn for at jeg valgte denne oppgaven, og problemstillingen hvordan skogen gis ulike meninger av aktører. I dette kapittelet skal jeg se nærmere på de teoretiske perspektivene som danner utgangspunkt for min studie av mediedebatten omkring sitkagrana, og to politiske prosesser. Den ene handler om hvordan sitkagrana bør behandles og kan forvaltes. Den andre forsøker å tydeliggjøre hva økonomisk lønnsom skog er. Hvilke teoretiske rammeverk kan jeg bruke når jeg studerer en mediedebatt og to politiske prosesser? Teknologiske eller vitenskapelige kontroverser har tradisjonelt vist seg å være utmerkede utgangspunkt for STS-analyser av en rekke fenomener (se for eksempel Latour 1987 eller Callon 1998). Hva kan kontroversen omkring sitkagrana gjøre for meg? For meg er kontroversen en hendelse som åpner noen svarte bokser og dermed muliggjør en analyse av aktørene som deltok i forhandlingene. Dette kan sies å være en av styrkene med en slik innfallsvinkel.

Det er også i denne delen av oppgaven at jeg skal argumentere for at det teoretiske grunnlaget jeg har kommet frem til faktisk lar meg besvare problemstillingen min. Problemstillingen min vil jeg besvare med å bruke teoretiske begreper som Latour, Callon, Lampland og Star, og Busch har jobbet med (1987; 1998; 2009; 2011). Deres tekster gir et grunnlag som lar meg undersøke, analysere, beskrive, og besvare de spørsmålene jeg har jobbet meg frem til. Ved å inkludere andre som også har latt seg inspirere av disse tenkerne vil jeg vise at dette arbeidet ikke bare er noe enkelte arbeider med, men de er deler av et felt med ulike perspektiver på hvordan begrepene kan brukes.

Hvordan åpne skogen?

I Arild Pedersens essay beskrives en sitkagran, som på 1960-tallet generelt ble oppfattet som en skogshelt (2014). Slik er ikke den generelle oppfatningen i dag. Hvordan kan et tre gå fra å være en helt og en nasjonsbygger til å bli kalt en pøbelgran? Hvordan kan vi få et bilde av hvorfor sitkagranas renommé endret seg? Vi kan gjøre det ved å se på historien til natur- og miljøvernorganisasjoner, slik Øystein Bortne, Per Selle og Kristin Strømsnes har gjort (2002), eller ved å skrive historien om hvordan «natur- og forurensningspolitikk ble det; et eget politikk- og forvaltningsområde» slik Kristin Asdal har gjort (2011, s. 12). Eller vi kan se på sammenhengen mellom utviklingen av politiske forvaltningspraksiser, opinionens innramming av naturpolitiske tematikk i kontekst av kunnskaps- og teknologiutvikling. Vi kan i

fra STS-perspektiv si at det ser ut som sitkagrana er tatt ut av en ”sort boks” (Latour 1987). Begrepet ”black box” (eller sorte bokser som jeg vil bruke) ble opprinnelig brukt av kybernetikere om en maskin eller en kode som var for kompleks til å forstå. Det var da snakk om en svart boks og det som foregikk inne i boksen ble uviktig, kun det som gikk inn og det som kom ut var relevant (Latour 1987, s.2-3).

Innenfor konstruktivistiske perspektiver er ikke vitenskapelige fakta noe som oppdages, de konstrueres og er kontekstavhengige (se for eksempel Latour 1983, Bijker, Hughes og Pinch 1989, Asdal, Brenna og Moser 2001 eller Yearley 2008). Samtaler, samarbeid, diskusjoner, kontroverser, påvirkning utenfra, andre forskningsresultater og publikasjoner samt prøving og feiling har blitt vist å være en del av forskernes arbeid før de til slutt kommer frem til et resultat som kan presenteres for verden utenfor laboratoriet (se for eksempel Latour 1987). Ettersom vitenskap og teknologi blir konstruert, og ettersom konstruksjonsarbeidet ikke foregår i et vakuum, er det ikke gitt at resultatet ender opp på den ene eller andre måten. Når naturen, skogen, eller sitkagrana skal gjøres til en håndterbar størrelse som kan bli forvaltet på en effektiv måte kreves det et stort arbeid. Det ble derfor interessant å følge diskusjonen om hvordan sitkagrana skulle brukes når den ble tatt opp i det offentlige rom. Da kunne jeg få innblikk i et konstruksjonsarbeid og et ordningsarbeid av en skog hvor sitkagranas skjebne stod på spill. I mediedebatten om sitkagrana har det dannet seg noen fronter som har kjempet om hvordan den skal kategoriseres. Den ene fronten omtaler den som en klimahelt, den andre fronten ønsker å definere den som en pøbelgran. Kontroverser slik som denne, hvor det er uenighet om hvilken kategori teknologier eller ting tilhører, er noe STS-feltet har vært opptatt av lenge.

Det er noen fenomener som går igjen når man leser STS-tekster, kontroversen er en av disse. Det finnes mange ulike perspektiver på kontroverser, et av dem studerer kontroversen som et fenomen i seg selv (se for eksempel Nelkin 1995). Eller så kan man se kontroversen som et nyttig analytisk utgangspunkt for å studere «science in the making» (Latour 1987, s.15). Jeg vil knytte meg til de som bruker kontroversen som inngang for å analysere det som skjer mellom aktørene inne i kontroversen. Hvordan skogen konstrueres, hvordan skogen ordnes og hvordan skogen gjøres økonomisk. Dette er prosesser jeg kan få innblikk i gjennom å følge kontroversen. Når vi stiller spørsmål om hvordan noe gjøres, blir det ofte til at vi må åpne sorte bokser for å finne svarene.

Mange STS-forskere har også studert standarder, ofte med fokus på hvordan de konstrueres, eller hvordan de brukes for å ordne og organisere virkeligheten (se for eksempel Busch 2011, eller Star og Lampland 2009). Standardiseringsprosesser og konstruksjonen av standarder er også en metode

for å skape et rammeverk, eller en innramming. Men hva er egentlig standarder? Og hvordan produseres de?

Standardiseringsprosesser – om å ordne

Lawrence Buschs ”Standards – Recipes for reality” (2011) gir en grundig fortelling om hva standarder er, hvordan de produseres, hva de brukes til og hvorfor de er viktige. Lampland og Stars ”Standards and their stories” (2009) spør hvordan mennesker håndterer mangfoldet av mer eller mindre sammenhengende standarder.

Standarder finner vi overalt, men det er ikke så ofte vi leter. Som regel dukker standardene opp på vår radar først når noe har gått galt, eller noe ikke virker. Uten standarder ville sannsynligvis dagens moderne høyteknologiske samfunn ikke vært slik vi kjenner det i dag (Busch 2011, Star og Lampland 2009). Vårt språk og måte å tenke på ville også vært vanskelig uten kategorier eller standarder som referansepunkter. Uten noe å måle seg mot, enten det er objekter, teknologier, eller andre ting, ville standarden heller ikke hatt noen kraft – standarden er sosialt konstruert og er helt avhengig av å ha en plass i et nettverk eller i relasjon til noe annet for å kunne virke (Busch 2011). Standarder er også lokalt og kontekstuellt avhengige ting som gjør noe, som Lampland og Star sa:

We must not lose sight, however, of the simple fact that standards are intensely local, in the sense, that despite their global reach, they touch very specific communities in very specific contexts (Lampland og Star 2009, s. 16).

I introduksjonskapitlet viste jeg at sitkagrana både kan rammes inn av begrepene ”pøbelgran” og ”klimatre”. Sitkagrana er et tre. Det er det ikke tvil om. Men hva treet betyr for de ulike aktørene er avhengig av en rekke faktorer. Dette vil også bli mer tydelig etter hvert som vi beveger oss over i det empiriske materialet og analysen av det.

Innrammingsperspektivet hjelper meg til å studere hvordan aktørene ytrer seg, hvordan de rammer inn sine argumenter og gjennom det konstruerer ”sin skog”. Mediekontroversen blir en oppsats til de to politiske prosessene hvor jeg vil se på noe av arbeidet som må gjøres før skogen og sitkagrana blir håndterbare for en forskrift eller en nasjonal strategi. Før det må noen kontroverser stabiliseres og det må konstrueres en ny innramming for sitkagrana som delvis gjøres med lover og forskrifter. Og et forsøk på å lage en ny innramming for skogen kommer til syne gjennom en nasjonal strategi. For å vise hvordan et slikt ordningsarbeid kan foregå, vil prosessen med å lage Forskriften for utenlandske treslag være et nyttig eksempel. Skog22-prosessen er et annet eksempel som lar meg studere en del av et standardiseringsarbeid. Gjennom analysen av disse

offentlige og politiske prosessene vil jeg bruke innrammingsperspektivet for å studere det sosiale aspekt ved konstruksjon av rammene som skapes.

Jeg vil gå utfra at standarder jobber aktivt under overflaten i de teoretiske verktøyene til både Latour og Callon på samme måte som Busch sier at standarder hele tiden er i arbeid i vår hverdag:

Every day as we go about our business we take for granted a vast array of standards, each of which has been and continues to be the subject of intense negotiation. Paradoxically, we see these standards (or rather we do not see them) as taken-for-granted aspects of our daily life (Busch 2011, s.2)

Når standardene gjør jobbene sine forblir de relativt skjult, og fortsetter å virke uten at vi tenker på dem. Det er ofte først når vi oppdager noe feil eller noe som ikke virker at vi blir oppmerksomme på de skjulte mekanismene (Busch 2011, s.7). Standarder, kategorier oppfattes også ulikt ettersom nye forståelser presenteres. Slik har det også vært med sitkagrana. Det er derfor Pedersens fortelling om hvordan hans oppfatning av sitkagrana ble endret er så treffende (2014). I den så vi at han nå følte seg som en klimaskurk fordi han i barndommen var med å plante sitkagran rundt hytta. I diskusjonen om sitkagrana blir den tatt ut av skogen, ut av en sort boks, og ut av en innramming for å bli studert nærmere med mål om å forstå den bedre.

Sitkagrana er en variant av Granfamilien. I følge Artsdatabanken har den blåere farge på nålene sine og er spissere enn den vanlige grana. I forhold til den vanlige grankonglen er sitkagrakonglen kortere og mer sylindrisk (Stabbetorp og Aarrestad 2012). Gjennom disse beskrivelsene rammer Artsdatabanken inn sitkagrana. Hvor mange kategorier involveres i beskrivelsen og sammenligningen ovenfor? Du må for det første ha sett et vanlig grantre, deretter må du ha sett og huske fargene på nålene til det vanlige grantreet. Deretter må du ha en viss kjennskap til konglene til på det vanlige grantreet for å skjønne hvordan sitkatreets konge kan være kortere. Dernest må du også ha et begrep om geometri, uten å ha sett en sylindrisk form vil ikke begrepet ”sylinder” være meningsfylt. For å kunne sammenligne må vi være i stand til å måle. Altså må standarder også kunne måles eller etterprøves på et vis (Busch 2011). Jeg vil si at koblingen mellom innrammingsbegrepet og standarder kan så smått etableres ved at begge begreper er avhengige av at det er noe som må stå på utsiden. Uten sammenligningsgrunnlag har ikke fargen blå noen betydning, slik er det også med sitkagran eller norsk gran. Det er begreper og kategorier (eller i utvidet betydning; standarder) som er avhengig av ”noe” som ikke inkluderes. Slik kan heller ikke innramminger eller standarden være effektiv uten at det er noe som står på utsiden av rammen (Callon 1998).

Et eksempel på hvordan standarder påvirker skogen ser vi i forbindelse med produksjon av papirmasse eller forskriften for utsetting av utenlandske treslag. Enten det handler om at visse treslag i visse størrelser ikke egner seg til produksjon av papirmasse, eller i konstruksjonen av forskriften for utenlandske treslag, så er standardene essensielle. For produsenter av maskinene som brukes i produksjon av massevirke og papirmasse, eller for byråkratene som formulerer lovtekster, så gjør standarder deres jobb litt enklere. Produsentene vet da at maskinen må være tilpasset trestammer med diameter på mellom 4-70 cm (Norsk Virkesmåling 2014). Utformingen av forskrifter og lovverk hadde også vært vanskelig uten standarder for hvordan teksten skal skrives, hvordan den skal utformes og hva den må inneholde. Forskriften for utsetting av utenlandske treslag må være forankret i Naturmangfoldloven for at den skal være juridisk bindende, også stilles det visse krav til prosessen. For eksempel må forskriften være utlyst til høring i et visst tidsrom før den kan vedtas. Det er med andre ord en rekke tekniske hjelpemidler som beveges i utformingen av forskriften, papirmasse, og tastaturer, og det blir tydelig at et nettverk av standarder er involvert.

Både Latour (1987) og Busch (2011) gjør et poeng av hvordan den sosiale konteksten teknologi eller standard utvikles i også påvirker sluttresultatet. Det er først etter mange runder med diskusjoner og forhandlinger at standarden kan bli akseptert av et flertall (Busch 2011). Dette åpner for at resultatet er avhengig av hvem som deltar i forhandlingen, altså at de interesser som fremmes, påvirker hvordan standarden utvikles. Det er med andre ord kontekstavhengig at forskriften for utsetting av utenlandske treslag endte opp med det innholdet den har i dag eller at trestammer under 4 cm og over 70 cm ikke egner seg til produksjon av papirmasse.

Et solid rammeverk består ofte av et nettverk av flere standarder som jobber sammen for å holde rammen på plass (Lampland og Star 2009). Det som ofte skjer i kontroversene er at en eller flere av standardene, altså delene i rammen, blir gjenstand for debatt. For at kontroversen kan lukkes må det da gjenopprettes et minimum av felles enighet om hvordan skogen skal rammes inn, eller hva sitkagrana skal kategoriseres som. Sitkagrana betyr noe for én gruppe aktører, og for en annen gruppe betyr den kanskje noe helt motsatt. Dermed blir skogrammen som tidligere bestod av stabile gjenstander, ikke lenger stabil.

Om uorden og kontroverser

Innenfor STS og ved studier av kontroverser handler det i stor grad om å tilegne seg et symmetrisk perspektiv. Noe som betyr at både de utviklingene som var suksessfulle og de som feilet skulle studeres med samme verktøy, og sees med samme perspektiv (Asdal, Brenna og Moser, 2001). Det blir derfor ikke en

fortelling om hvem som har rett eller hvem som har tatt feil i et objektivt perspektiv. Det blir heller en fortelling hvor forhandlingen og arbeidet aktørene gjør i kontroversene, som også er fokus i min egen fortelling om sitkagrana og skogen i skjæringspunkt mellom natur og kultur. For det empiriske materialet mitt betyr symmetriprinsippet for eksempel at i høringsrunden til forskriften for utenlandske treslag, vil forslag som ble endret i høringsrunden være like interessante som forslag som ikke ble endret. Det betyr også at jeg har studert datamaterialet mitt likt, uavhengig hvem som har skrevet det, eller hvor det er publisert. Jeg lager med andre ord ikke et skille mellom dokumenter skrevet av ”skogbrukeren”, ”naturverneren” eller ”naturforskeren” – annet enn som kategorier for å forenkle analysen.

I mediedebatten blir de ulike forståelsene og innrammingene av sitkagrana og skogen synlig. Aktørene diskuterer og argumenterer for hvorfor deres virkelighetsforståelse og oppfatning av skogen er den mest nyttige. I kontroversens hete må aktørene bruke de ressursene som er tilgjengelig, og etter hvert som kontroversen utvikles blir stadig flere aktører involvert. Latours ”Science in Action” (1987) kan leses som en bok om hvordan man kan studere vitenskapelige og tekniske kontroverser. Den første av Latours metoderegler kan si noe om styrken ved å bruke kontroversen som utgangspunkt: «We study science *in action* (...) to do so we either arrive before the facts and machines are blackboxed or we follow the controversies that reopen them» (Latour 1987, s. 258). Gjennom å se hvordan mediedebatten gikk for seg, kan jeg se hvorfor det ble behov for en ny innramming. Ved å studere hvordan forskriften for utsetting av utenlandske treslag ble konstruert og hvordan arbeidet med Skog22-prosessen gikk for seg, kan jeg se deler av det politiske arbeidet med å konstruere stabile innramminger.

Aktørene må etterhvert hente støtte fra eksterne aktører. Enten det er vitenskapelig artikler eller eksperter som kan tale deres sak, så blir kontroversen stadig mer kompleks og dreier over til å handle om teknikaliteter (Latour 1987, s.30). Når kontroversen utvikles blir den i følge Latour også stadig mer sosial: «(...) the more technical and specialised a literature is, the more ”social” it becomes, since the *number of associations* necessary to drive readers out and force them into accepting a claim as a fact increase» (1987, s. 62). Kontroversen blir stadig mer sosial og kompleks fordi aktørene bygger nettverk av uttalelser, eksperter, vitenskapelige rapporter som snakker til og bygger på hverandre. Hvordan skal det så gå med skogen eller med sitkagrana? Etter hvert som flere sorte bokser åpnes blir det også behov for å lukke dem, men hvordan kan man stabilisere en kontrovers når aktørene ikke er enig om hvilken skog som skal rammes inn? Eller om hvordan sitkagrana skal innrammes og inkluderes eller ekskluderes fra skogrammen?

Innramminger - rekonfigurering og forhandling?

Det kan altså se ut om det har blitt behov for en ny måte å ramme inn sitkagrana på. Når den ble introdusert for norsk skogbruksnæring etter andre verdenskrig ble den oppfattet som et verdifullt tilskudd til de norske skogene. Den ble implementert på grunn av dens evne til å gro i hardføre kystklima, hvor den norske grana ikke trivdes. Det politiske klima var da helt annerledes enn det er i dag, og begrep som biologisk mangfold eller bærekraftig skogbruk hadde ikke på den tiden en stor rolle i forvaltningspolitikken. Ved å se på skogbrukslovens formålsparagraf kan vi få et glimt av prinsippene som lå til grunn for forvaltningen på den tiden. Fra formålsparagrafen fra Lov om skogbruk og skogvern av 1965 kan vi se hvilke prinsipper som var i fokus for forvaltningen på den tiden: «[...]som siktemål at skogbruket gjennom rasjonell skjøtsel skal gi eit tilfredstillande resultat for dei som driv i næringa, og sikre ei effektiv og jamn tilføring av råstoff til industrien» (ot.prp. 28, s. 23 punkt 4.2). Dersom vi sammenligner med formålsparagrafen fra den gjeldende skogbruksloven kan vi se at det har skjedd en endring:

Denne lova har til formål å fremme ei berekraftig forvaltning av skogressursane i landet med sikte på aktiv lokal og nasjonal verdiskaping, og å sikre det biologiske mangfaldet, omsyn til landskapet, friluftslivet og kulturverdiane i skogen (Skogbruksloven 2005, §1)

Formålsparagrafene viser hvordan den politiske innrammingen for skogforvaltningen har endret seg fra 1965 til 2005. Dette kan ses i sammenheng med hvordan oppfattelser av standarder og kategorier endres over tid, som er noe av det Michel Callon snakker om i "An essay on framing and overflowing: economic externalities revisited by sociology" fra 1998. Callon låner innrammingsbegrepet fra Goffman. Han overfører det til analyser av sosiale relasjoner i markedssituasjoner.

Hvorfor er innramming et nyttig verktøy av min studie? Ved å se på tidligere forskning kan jeg bedre se hvordan jeg kan dra nytte av innrammingsbegrepet. Slik som for eksempel Tomas Skjølvold brukte innrammingsperspektivet for å analysere hvordan aktørers holdninger til naturressurser fører til ulike forståelser av begrepet bærekraftig (2013, s. 12). Ved å se på dette foreslår han at analyser av rammer kan bidra til at aktører og ting som ellers ikke ville fått del i diskusjonen også kan få sin stemme hørt (2013). Knut H. Sørensen undersøkte hvordan det som på 1970-tallet ble oppfattet som alternativ teknologi har blitt plukket opp igjen i senere tid, og blir rammet inn som avansert teknologi (2015). Både Skjølvold og Sørensen var opptatt av å vise hvordan innramminger gjøres eller produseres. Jeg vil se hvordan sitkagrana har blitt oppfattet og hvordan rammene sitkagrana puttes inn i, får betydning for hvordan den oppfattes.

Ved å studere forhandlingene til både Skog22 og Forskrift for utenlandske treslag i lys av innramminger, kan vi se hvordan beslutningene som forhandlingsprosessen leder frem til blir påvirket av interessene til de aktørene som får være deltakere i forhandlingen. I Skog22 var det et ekspertpanel med noen utvalgte aktører. Disse jobbet med å utforme en rapport hvis innhold kan få direkte konsekvenser for aktørene som jobber ute i skogen. For å sørge for at også andre aktører skal få mulighet til å få sin stemme hørt ble det gjennomført en høringsrunde. I høringsrunden om forskriften for utsetting av utenlandske treslag, får vi gjennom Kongelig Resolusjon om ”Forskrift om utsetting av utenlandske treslag til skogbruksformål” historien om prosessen slik Miljøverndepartementet fortalte den. Her får vi tilgang til både høringskommentarer fra utvalgte aktører, og både Miljøverndepartementets (MD) og Direktoratet for naturforvaltning (DN) sine svar eller kommentarer til høringsytringene, og eventuelle endringer fra høringsforslag til ferdig forskrift (Miljøverndepartementet 2012).

Skjølvold brukte oversvømmelser for å beskrive hvordan innrammingen av begreper som bærekraftig og fornybar kan forandres (2013). På den måten kan oversvømmelsene til Callon være konstruktive (1998). Konstruktive i den forstand at når oversvømmelsen blir for stor kan rammen sprekke, som vil medføre at det må konstrueres en ny ramme og i forbindelse med konstruksjonen av den nye rammen kan det føre til ny forståelse av objektet (Skjølvold 2013). Skog22-prosessen og utarbeidningen av Forskriften om utenlandske treslag viser oss noe av arbeidet som gjøres i forbindelse med konstruksjonen av et nytt rammeverk. Det kan se ut som aktørene som arbeidet med prosessene forsøkte så godt de kunne å undersøke alle mulige situasjoner hvor det kan flomme over, og så lager man en forskrift eller en strategi som skal kunne være dekkende for alle situasjoner. Høringsrundene kan da ses som en viktig teknologi for videre utforskning av potensielle kilder til oversvømmelser.

For å knytte Callons innrammingsbegrep opp mot kontroverser kan vi prøve å skille mellom varme og kalde situasjoner (1998). I varme situasjoner oppstår kontroverser. Kontroversen kan oppstå når det ikke foreligger en ”stabil kunnskaps base” (ibid.). I kontroversen klarer ikke aktørene som er involvert å bli enige om hvilke beslutninger som skal fattes eller hvilket kunnskapsgrunnlag en skal benytte. Det er heller ikke klart hvilke aktører som er involvert, og ettersom det ofte arbeides med å innrullere nye aktører, og gamle aktører trekker seg ut (Callon 1998). I den kalde situasjonen derimot, er alt mer gemyttlig, aktørkonstellasjonene er lettere å identifisere, deres interesser er mer stabile og det oppstår raskt enighet om hva oversvømmelsen består av og hvordan den kan demmes opp (ibid.).

Busch og Lampland og Star var opptatt av hvordan standardene produseres (2011; 2009). Jeg har vært interessert i å undersøke hvordan en del i ordningsarbeidet av rundt sitkagrana og skogen foregår. Derfor kan Callons innramminger være et nyttig supplement til de mer tekniske studiene av hvordan standarder konstrueres (1998).

Tidligere forskning

Ettersom jeg nå har beskrevet hvordan STS-feltet kan bidra i diskusjoner om tema som ligger opp mot natur og politikk, ønsker jeg også trekke frem noen bidrag fra andre fagfelt.

Norsk Institutt for naturforskning (NINA) har mange artikler som berører denne tematikken, og en av dem har tydelig paralleller til min oppgave. ”Miljørevolusjon i skogen? En evaluering av Levende Skog i sertifisering av norsk skogbruk” skrevet av Anne Sverdrup-Thygeson, Erik Framstad og Hanne Svarstad (2004). I denne evaluerte de hvor godt Levende Skog-sertifiseringen var innarbeidet i norsk skogbruk. I rapporten ville de se ”(1) hvordan Levende Skog er innarbeidet i norsk skogbruk (systembeskrivelse), (2) hvordan skogsertifiseringen fungerer som verktøy, og (3) gjennomføring av skogsertifisering i Norge sammenlignet med Sverige og Finland” (Sverdrup-Thygeson, Framstad og Svarstad 2004, s.3). På bakgrunn av sitt arbeid foreslo de blant annet at det skulle etableres et sertifiseringsråd. Rådet kunne for eksempel bistå med å tilrettelegge og tolke standardene i forbindelse med en eventuell presisering og revidering av standarden (ibid. s. 54). Videre så de et behov for en større grad av harmonisering i begrepsbruk, rutiner, praksis med avviksvurderinger og reaksjoner på disse, også bedre tilgjengelighet av informasjon for å sikre mer helhetlig, sammenlignbar og likeverdig sertifiseringspraksis (ibid.).

Et annet eksempel er ”Kontroverser om biologisk mangfold i norske skoger – En analyse av mottakelsen av Naturindeks for Norge 2010” skrevet av Olve Krange, Ørnulf Seippel, Åse Strandbu og Helene Figari fra Norsk institutt for forskning om oppvekst, velferd og aldring (NOVA) og Norsk institutt for naturforskning (NINA) (2013). I artikkelen analysert de kontroversen som oppstod etter at Naturindeks for Norge ble lansert i 2010 (Krange m.fl. 2013). De gjorde en medieanalyse av debatten og intervjuet aktører fra naturvernorganisasjoner, skogbruket, forskning og politikken verden. De ønsket også å beskrive det som skjedde i prosessen Naturindeks for Norge 2010, for å forsøke å lokalisere hindringer som kan stå i veien for prosesser som beveger seg i grenselandet mellom vitenskap og politikk (ibid.). De kom frem til at kritikken til Naturindeksen hovedsakelig dreide seg om referansetilstanden og hvordan den ble oppfattet som problematisk av ulike årsaker (Krange m.fl.

2013, s.131). De viste hvordan kritikken dreiet seg om hvordan referansetilstanden var satt, ekspertvurderinger, sammenligning mellom økosystemer (ibid.). I sin analyse kom de også frem til at skogbruket oppfattet arbeidet med Naturindeksen som en utfordring av skogbrukets makt til å styre sine egne interesser selv (Krange m.fl. 2013, s. 140). Og at det de kalte ”skogsida” og ”miljøsida” anerkjente at det var lav tillit til den andre parten. Et annet interessant funn som er relevant for min oppgave er noe informanten kalt KS sa: «Noen ganger kan man få inntrykk av at det er et storting for miljøpolitikk og et for skogpolitikk» (Krange m.fl. 2013, s. 140).

Lars H. Gulbrandsen ved Fridtjof Nansen Instituttet har blant annet skrevet om skogsertifiseringer (2004, 2005). To av disse artiklene handler hovedsakelig om å undersøke skogsertifiseringsprogrammer og diskutere effekten disse programmene har på ulike nivåer. Artiklene undersøkte effekten av sertifiseringsprogrammer for aktører direkte involvert i skogbruket, men også hvordan programmene kan være grunnlag for politikk og hvordan konkurransen mellom sertifiseringsprogrammer har en effekt på hele spektret av aktører. Han fant blant annet at det ikke lenger holder med markedsincentiver, altså at markedet ikke vil ha produkter uten sertifisert trevirke, for å unngå videre tropisk avskoging (Gulbrandsen 2004). Og at markedskreftene virker mer effektivt for å få til bærekraftig skogbruksindustri i de boreale og mer tempererte sonene (ibid.). Gulbrandsen fant også at forskjellene mellom Norge og Sverige med tanke på skogstandarder blant annet kan forklares med ulike eierstrukturer. Der svenske skoger i større grad eies av større skog selskaper, er det mer utbredt i Norge å ha små-skala familiedrift (Gulbrandsen 2005).

I likhet med Sverdrup-Thygeson, Framstad og Svarstad (2004) og Gulbrandsen (2004, 2005) har jeg vært interessert i hvordan standarder oppfattes på ulike måter av ulike aktører. Jeg har ikke studert standarder som et eget forskningsobjekt, men har sett på deler av et ordningsarbeid hvor standarder er relevante. Krange, Seippel, Strandbu og Figari (2013) studert en mediekontrovers hvor både skogbruksorganisasjoner, natur- og miljøvernorganisasjoner, forskere og politikere har deltatt. Jeg valgte i likhet med dem å fokusere på en analyse av mediedebatten, og politiske prosesser som beveger seg i grenselandet mellom vitenskap, politikk, skog og samfunn.

Oppsummering

I dette kapitlet har jeg presentert det teoretiske grunnlaget for oppgaven. Jeg har presentert noen andre artikler fra ulike fagområder. Ved å vise til de har jeg også vist hvordan forholdet mellom politikk og natur har blitt diskutert av andre. Inspirert av disse ville jeg også utforske Naturens, eller for min del Skogens og Sitkagranas rolle i dagens samfunn. Standarder, kontroversen og innramming blir da de teoretiske knaggene jeg kan bruke i analysearbeidet av noen politiske prosessene som kan knyttes til skogen og sitkagrana. Jeg kan også studere hva som skjer i en kontrovers. Hvordan den kan stabiliseres? Hvorfor er den konstruktiv? Jeg har med dette et fleksibelt teoretiske rammeverk som kan la meg studere skogkonstruksjoner i tre ulike empiriske case. I neste kapittel skal jeg redegjøre for det metodiske arbeidet ved oppgaven.

3. Metode

Hvordan forske på skogen?

I dette kapitlet skal jeg redegjøre for forskningsmetodene jeg har brukt i arbeidet med denne oppgaven, og hvordan arbeidet med masteroppgaven har foregått. Det teoretiske grunnlaget fra forrige kapitlet antydte at det kunne være gunstig å kombinere innrammingsperspektivet med perspektiver på standarder og kontroverser, for å besvare min problemstilling. En kvalitativ tilnærming er fleksibel, og ga rom nok for å utforske skogen som et sosialt fenomen fra flere vinkler, noe som var viktig ettersom det var en del usikkerhet med tanke på hvordan skogen kunne gjøres ”forskbar”-nok til å ha hovedrollen for denne oppgaven. Ut fra søken etter å gjøre skogen ”forskbar” vokste sitkagrana frem som et objekt jeg kunne fokusere på. For å finne svaret på hva sitkagrana er, måtte jeg ha fleksibilitet og rom for utforske ulike betydninger. Mediebildet antydte nemlig at det var mange ulike svar på hva sitkagrana er, og gjennom å analysere debattinnleggene utforsket jeg noen av disse.

I mitt studiet av skogen og sitkagrana har jeg valgt å gjøre tekstanalyser. Dette valget ble tatt relativt tidlig i prosessen og følte ganske naturlig ettersom jeg ønsket å undersøke hvordan skogen og sitkagrana ble innrammet i ulike forum. Jeg ønsket å undersøke hvordan begreper blir brukt som ”konstruksjonsmateriale” i diskusjoner virket det mest naturlig for meg å velge å bygge oppgaven rundt et tekstlig datamateriale. Siden diskusjonen delvis utfoldet seg i mediebildet, hvor aktørene skrev leserinnlegg og kronikker var det naturlig å se på hva de skrev. Diskusjonen foregikk også i høringsrundene til forskriften for utenlandske treslag, hvor den også i stor grad var basert på skiftelige innspill. I Skog22 prosjektet gikk diskusjonen først i ekspertgruppen, som sammenfattet en rapport som det siden ble mulig å gi innspill til gjennom en skriftlig høringsrunde. Det kunne vært gunstig å kombinere tekstanalysen av aktørenes innspill med intervjuer, men da måtte jeg i så fall intervjuet alle aktørene og til det var masteroppgaven for liten. Datamaterialet består derfor av både mediasaker skrevet av journalister, kronikker og leserinnlegg skrevet av aktørene selv, høringsdokumenter, og forskningsrapporter. I tillegg til disse har jeg sett på de politiske dokumentene som det har blitt diskutert rundt, blant annet odelstingsproposisjoner og lovtekster.

Grunnen til at mange av mediasakene er fra tidsrommet 2012 er fordi det var det året forskriften for utenlandske treslag ble vedtatt, derfor valgte jeg å se på medietekstene fra det året fordi det skapte mye debatt i media. Sitkagrana gjorde også sin første opptreden på Artsdatabankens Rødliste det året, da ble den

kategorisert med ”svært høy risiko” (Rødlista 2012, s.85). Det kan derfor se ut som både Rødlista og Forskriften for utenlandske treslag ”gjorde” sitkagrana til en miljøsynder.

Når både Allskog og WWF-Norge i september 2014 publiserte hver sin kronikk om sitkagrana, kan det sees i sammenheng med høringsfristen til Skog22-prosjektet. Dog er det ikke noe min tekstanalyse kan si noe om, og årsaksforklaringer eller motivene for hvorfor aktørene har ytret seg har jeg ikke vært ute etter å finne. Jeg var heller interessert i å se hvordan teksten eller dokumentet kunne føre til handlinger, og hva disse handlingene kunne si om sitkagrana og skogen (Mik-Meyer 2005, s. 212).

Da jeg så oppgaveforslaget med tittelen: *Skogens mange ansikt. En utforskning av ulike forståelser av skogen: Hva slags rolle(r) den spiller i skjæringspunkt mellom samfunn, vitenskap og teknologi?* Tenkte jeg at det så ut som en oppgave for meg. At man i det hele tatt kunne gjøre en forskning på noe som i prinsippet var så u-teknisk som skogen, innenfor et masterstudie hvor det hadde vært så stort fokus på teknologi gjorde meg ”gira”. Jeg liker jo skogen OG teknologi, så at jeg kunne kombinere min interesse for begge var jo helt topp. Jeg kom fra sosialantropologisk institutt hvor jeg hadde lest litt om hvordan skog og natur oppfattes (eller gjøres) på ulike måter i ulike kulturer. I det lå også en nysgjerrighet på hvordan denne natur-kultur dikotomien var blitt til, og blir opprettholdt.

Jeg hadde allerede skrevet om hvordan identitet ble konstruert på forskjellige måter i sosiale medier. Kunne skogen også være noe som ble ”konstruert” i ulike kontekster – det var en pirrende tanke. Dersom det var slik ville skogen fremstå som noe helt forskjellig for meg, enn den kanskje gjør for deg. Hvordan kan skogen da bli til et håndterbart objekt for de som skal forvalte den? Det kunne vel ikke være slik at det skogen, den store naturlige skogen, måtte forhandles om – eller? Det viste seg snart at joda, skogen var gjenstand for mange forhandlinger. Det ble forhandlet om hvordan skogen skulle brukes, men i forhandlingene så jeg også antydninger til at det ble forhandlet om noe mer enn ”bare skogen”. Jeg antok at det er ikke bare skogens innhold det forhandles om. Jeg antok at det også var forhandlinger mellom ulike forståelser av skogen som får betydninger for hvordan den skal bli brukt. Det har vært interessant å se hvordan ulike aktører ved hjelp av begreper rammer inn skogen i ulike diskusjoner, og hvordan begrepene brukes i konstruksjon av rammene (som for eksempel bærekraftig utvikling, biologisk mangfold, økonomisk gunstig, klimaredskap, co2 regnskap).

Refleksjon rundt datamateriale og prosessen

Når jeg bestemte meg for å skrive om skogen var jeg først litt betenkt. Tenk om mitt forhold til skog og natur forandret seg på grunn av arbeidet med masteroppgaven? Og hvordan skulle jeg unngå at analysen ble for farget av min egen mening om hvordan skogen bør forvaltes. Symmetriprinsippet innebærer at jeg måtte forsøke forholde meg så nøytral som mulig til det empiriske materiale. Jeg skriver så nøytral som mulig fordi man alltid bringer med seg et snev av forforståelse inn i forskningen, som kan påvirke både forskningsdesign og analyse (Mik-Meyer 2005, s.12-15). Det betydde også at jeg måtte være oppmerksom på min egen relasjon til skogen i arbeidet med analysen av datamaterialet. Heldigvis har ikke målet med analysen vært å vurdere hvem som har rett eller galt, men heller å studere aktørenes innrammingsarbeid og hvordan et politisk ordningsarbeid kan se ut. Eller som Mik-Meyer skriver «(...)om at undersøge, hvordan netværk eller samfunnsdiskurser materialiserer sig i subjekter og ting og sætter rammen for aktørers handlinger» (2005, s. 14). Med andre ord en undersøkelse av hvordan en skriftlig ytring gjør noe og får betydning gjennom begreper som både knytter den til samtidige samfunnsdiskurser. Og at den enkelte teksten i seg selv får liten betydning uten å se den i relasjon til de tekstene den ”snakker til”. De konstruktivistiske og interaksjonistiske elementene ved dokumentanalysen passer godt sammen med hvordan jeg har arbeidet med tekstproduksjon og analyse av datamateriale.

Grounded Theory (GT) ble utviklet av Glaser og Strauss i 1967 og er en metode som gjør det enklere å holde oversikt i og bearbeide et stort kvalitativt datamateriale (Thagaard 2010). Hovedsakelig skiller GT seg fra andre forskningsmetoder ved at utgangspunktet for forskningsarbeidet er mer flytende. Man starter ikke arbeidet ut fra en hypotese og et teoretisk rammeverk, men søker heller å finne kategorier og koder i et empiriske materiale som påvirker valg av teoretisk perspektiv (Charmaz 2006). Det er et arbeid hvor man utforsker og lar empirien til en viss grad styre valg av teori.

Dette minner også om det som ofte omtales en hermeneutisk sirkel (Kjeldstadli 1999). Han beskriver prosessen som at den starter med et utgangspunkt i vår verden, før en beveger seg inn i materialet. Materialet blir tolket på bakgrunn av dine opprinnelige undringer, ideer eller anelser – men gjennom arbeidet så oppdages nye kategorier eller nye fenomener. Det gir ny innsikt som gjør at man kanskje forstår informasjonen man leste om tidligere, på en ny måte. Slik beveges man i det han kaller en ”spiralbevegelse” «(...) en fram- og tilbakekopling, vinner tolkingen i dybde og innsikt» (Kjeldstadli 1999, s.124). Jeg har ikke fulgt GT til punkt og prikke, men har heller sett på prinsippene som nyttige retningslinjer for hvordan jeg kan gå frem i arbeidet. Med det sikter jeg det Kjeldstadli sa om å bruke hele verktøykassa (1999, s. 129). Mitt arbeide med datamateriale kan derfor ikke kalles koding ut ifra hvordan koding bør gjøres i

GT. Jeg gjorde heller et ”sorteringsarbeid” hvor jeg etterhvert som jeg samlet data så etter stikkord og begreper som kunne binde materialet sammen og bringe meg videre inn i materien.

Dette betyr at arbeidet med masteroppgaven startet med et bredt og åpent blikk hvor mange kilder om skogen kunne være relevant. Det førte til at jeg i det ene øyeblikket leste om bymarkas historie, og vurderte en mer historisk variant for masteroppgaven hvor jeg ville se hvordan bymarka ble til den trondhjems beboere bruker i dag. I det neste øyeblikket leste jeg tunge politiske dokumenter fra noen av FN-organene som tar for seg skog og miljørelaterte saker. Det som derimot blir utfordringen blir å ikke ”drukne” i datamaterialet. Gjennom å skrive såkalte ”flatempiri” tekster hvor jeg gikk i dialog med dokumentene og stilte spørsmål som: ”Hvem diskuterer?”, ”Hva diskuteres det om?”, ”Hva gjør teksten?” etc. gjennom dette arbeidet fremstod det etter hvert noen mønstre, koder eller kategorier som man tror er mer verdt å forfølge enn andre.

Hvordan velge

Etter en del ”flatempiri”-skrivning ble en del av datamaterialet kuttet og jeg gikk tilbake forskningsspørsmålene mine. De ble revurdert i lys av begrepene jeg hadde funnet i materialet, og kategoriene jeg hadde laget. Da oppdaget jeg at for å svare på de nye spørsmålene som har dukket opp var det behov for en annen form for dokumenter. Slik var masteroppgaveprosessen en ”runddans” mellom øyeblikk hvor alt var klart, veien var tydelig og målet var innen rekkevidde. Til å føle at man sitter fast eller desto verre, følelsen av å drukne i en ”empirisk hengemyr”.

Hvordan kan man gjøre skogen forskbar? Det var en av utfordringene jeg måtte løse. Skogen er stor og masteroppgaven liten, det var tydelig at det måtte tas noen grep for å tilpasse skogen til formatet. Etter litt frem og tilbake med utforskning av mulige vinklinger fant jeg som sagt sitkagrana. Det er rart hvordan sitkagrana syntes å dukke opp over alt når en først fikk øynene opp for den. På NRKs nettsider var leserinnlegg og debatter mellom naturvernsgrupper og skogbrukere, og utvidet jeg Retriever-søket litt til å også inkludere lokalaviser ble det klart at dette var en ”het potet”. Altså var det endelig en kontrovers jeg kunne se på og analysere. Det var derfor at det kom tidlig frem at mediedebatten om sitkagrana måtte med. For jeg hadde jo lært at kontroversene var fine utgangspunkt for analyser, og gjennom å følge aktørene som deltok i kontroversen fikk jeg tilgang til masse godt datamateriale jeg kunne analysere.

Når jeg satte meg til for å analysere debatten, så ble det etterhvert tydelig at lovverket som regulerte sitkagrana også måtte få plass i oppgaven. Dermed måtte jeg sette meg ned å lese lovtekstene som regulerer de norske skogene. Til

slutt landet jeg på at Forskriften for utsetting av utenlandske treslag var et strategisk valg, ettersom den kunne sees som et forsøk fra myndighetene på å ordne opp i sitkagrankskontroversen. Da jeg begynte å se på den, og fant dokumenter som beskrev hvordan prosessen hadde foregått, så jeg at den kunne brukes for å si noe om hvordan sitkagrana (og skogen) ble gjort "forvalt-bar". Dette hørtes ut som deler av et forsøk på standardisere skogen og sitkagrana, og standarder var jo noe jeg syntes var spennende. Dog var dette noe som allerede hadde skjedd, så det ble derfor en slags "in the making" men ikke helt. Når Skog22 prosjektet dukket opp på radaren, gjennom å følge prosessen der kunne jeg også si noe om et arbeid med å gjøre skogen til en økonomisk størrelse. Kanskje jeg faktisk kunne se et standardiseringsarbeid "in the making" ved å følge Skog22-prosessen?

Hvorfor det er vanskelig å se på et tre, uten å også å se på skogen

Prosessen med masteroppgaven startet med en interesse for skogen som et kulturelt og sosialt fenomen. Mediebildet ble på den tiden preget av kontroversen om sitkagrana. Sitkagrana ble derfor et objekt i et casestudie, som jeg kunne bruke som en linse for å undersøke hvordan skogen ble "rekonstruert" i ulike fora. Et annet argument for bevegelsen mellom skogen og sitkagrana handler om hvordan sitkagrana kom til Norge. Da den ble tatt i bruk i etterkrigstida var det med mål om å oppnå økonomisk vekst, slik vi så i Pedersens essay (2014). Dette var også i en tid før det norske oljeeventyret hadde startet. Bevegelsen fra diskusjonen om sitkagrana er en "pøbelgran" eller et "klimatre" i media bringer, oss over til forskriften for utsetting av utenlandske treslag. Gjennom denne ser vi hvordan det blir en politisk sak å avgjøre om sitkagrana skal kunne brukes eller ikke. Det kan sees som et forsøk i å stabilisere kontroversen, og som et arbeid for å standardisere sitkagrana.

Vi har så langt beveget oss fra økonomiske argumenter for å sette ut sitkagrana, til å se at det blir stilt spørsmål ved hva det betyr for de ikke-økonomiske verdiene i skogen at sitkagrana blir brukt. Når vi til slutt beveger oss fra forskriften om utenlandske treslag og over til Skog22-prosessen, kan vi si at sirkelen slutes. Gjennom Skog22-prosessen ser vi et økonomiseringsarbeid av skogen, hvor det er økonomiske verdier som er gyldige argument. Derfor beveger jeg meg i oppgaven mellom å snakke om skogen og om sitkagrana.

I dokumentanalysen er det ikke bare aktørene som forhandler seg imellom ved å skrive tekster, dokumentene "snakker" også til hverandre og "gjør" noe i følge Mik-Meyer (2005, s.212). Dette er et sentralt poeng for å dokumentanalyse i det hun kaller et "konstruktivistisk-interaksjonistisk perspektiv" (Mik-Meyer 2005). Det betyr at man jobber ut fra en antagelse at betydningen av en handling eller for et fenomen er noe som skapes i interaksjonen mellom mennesker, og mellom

mennesker og ting (Mik-Meyer 2005, s. 10). For min analyse betyr det at jeg analyserte dokumentene slik de stod uten å forsøke å avdekke noen ”bakenforliggende” mening i aktørenes utsagn. I mediekontroloversen bidrar tekstene til å konstruere ulike innramninger for hvordan sitkagrana bør forstås. Forskriften for utsetting av utenlandske treslag har for eksempel ingen eller svært begrenset slagkraft uten Naturmangfoldloven som den har hjemmel i.

Validitet i et kvalitativt perspektiv

Når man baserer et forskningsarbeid på kvalitative metoder blir det ikke snakk om validitet og reliabilitet av funn på samme måte som med kvantitative metoder. Ved å tilby leseren en oversikt over kilder og litteratur kan jeg derimot styrke gyldigheten av mitt arbeid. Det vil derimot alltid være et poeng i konstruktivistiske perspektiver at utfallet av analysen kunne blitt helt forskjellig, om en annen hadde skrevet den samme oppgaven. Dette handler delvis om at betydningene oppstår i interaksjonen mellom objekt og subjekt, slik Mik-Meyer argumenterte for (2005). Og delvis om hvordan man alltid til en viss grad vil ta med seg tidligere erfaringer og egen forforståelse med seg inn i analysearbeidet (Kjelstadli 1999, s.40). Det er derfor Thagaard fremhever at vi må ha en transparent forskningsprosess (2010, s. 198-203). For på den måten å gi leseren mulighet til å ”gå min forskning i sømmene”.

4. Sitkagrana eller Pøbelgran? En kontrovers

Sitkagrana kom til Norge hovedsakelig som en del av den store skogreisninga etter andre verdenskrig, men hva er egentlig en sitkagran?

Vi har sett at Artsdatabanken beskriver dens utseende slik: barken er rødbrun og skjellete med nåler som har en blågrønn farge. Nålene er også ofte både spissere og stivere enn den tradisjonelle norske grana. Sitkaen er på grunn av sitt opphav mer tilpasset kystklima med saltvann, mye nedbør, vind og mildere vintre enn det den norske grana trives i (Stabbetorp og Aarrestad 2012). Sitkagrana er både populær og kontroversiell på grunn av sine biologiske egenskaper. Disse egenskapene oppfattes ulikt av aktørene som deltok i diskusjonen, hvordan de oppfatter den påvirker også aktørens forhold til sitkagrana.

Skogbruket likte sitkagrana og fremhevet den på grunn av dens evne til å gi god tilgang til råvarer i en del av landet som tradisjonelt ikke har vært forbundet med skogbruksdrift. I etter-krigstiden et poeng å øke produksjonen i skogbruket, som et ledd i denne prosessen var det viktig å få til et produktiv kystskogbruk. Fordi sitkagrana er hardfør nok til å tåle kystklima og fordi den vokser raskt, ble det derfor gitt store økonomiske statlige tilskudd til arbeid med å etablere sitkaen som treslag i kystfylkene. Det er de samme egenskapene som gjør den lukrativ for skogbruket, som gjør at natur og miljøvernorganisasjonene ikke er like begeistret for sitkagranen. Hvordan kan et tre være årsak til en så stor kontrovers?

Sitkagrana har med ujevne mellomrom dukket opp i det norske mediebildet, fra disse overskriftene fra 2012 kan vi se noen eksempler på hvordan den har blitt fremstilt. At det blusset opp i 2012 kan sees i sammenheng Artsdatabankens rødliste hvor sitkagrana for første gang ble inkludert. ”Sitkagran – ikke del av vår flora” et annet innspill i debatten skrevet av Hege Hammerstad Steigedal. Hun jobbet med naturforvaltning i Molde og i hennes innspill trekkes sitkagranens status på Artsdatabankens svarteliste (også kalt Rødlista) opp (Steigedal 2012 A). Hun kobler sammen Svartelista, Naturmangfoldloven og FNs konvensjon om biologisk mangfold. På bakgrunn av denne sammenkoblingen og sitkagranens trussel mot kystlyngheien (som i følger rødlista er en truet naturtype) konkluderer hun med at sitkagranen er ulovlig (Steigedal 2012 A). Hun mener også at den norske grana er en fremmed art på Vestlandet, og de økonomiske og økologiske konsekvensen av det hun kaller ”eksperimentering med innføring av fremmede arter” kan bli store (ibid.).

”Sitkagran – et viktig tre på kysten” skrevet av Økologen Erik Faye-Schjøll i Jærbladet er et svar til Steigedals innspill (Faye-Schjøll 2012). I sitt innspill peker han på fordelene ved sitkaskogen, blant annet mener han det er positivt fordi man kan bevege seg i skogen uten å stå i fare for å bli angrepet av flåtten.

Den andre fordelen er sitkaens unike evne til å vokse seg stor i kyststrøk og dermed binde store mengder av CO₂: «(...) binder suverent mest karbon per arealenhet under de forholdene vi har i Rogaland er sitkagran, ingen over ingen ved siden» (Faye-Schjøll 2012, s. 1). Samtidig som den også gir kvalitetsvirke som kan bidra til økt inntekt for bønder i ”distriktsnorge” (ibid.).

I ”Vill og saftig” en artikkel fra Dagbladet om villsauen i Austevoll spiller også sitkagranen en rolle (Thomassen 2012). Denne artikkelen tar leseren med til øyene utenfor Fitjar, i Hordaland hvor villsauen til en sauebonde beiter. I samarbeid med Fylkesmannens miljøavdeling jobber de aktivt for å fjerne sitkaen og tilbakeføre landskapet til slik det var før sitkagranen kom til (Thomassen 2012). Vi får vite at villsauene spiser seg opp mot slaktning og på den måten bidrar de både til å holde kulturlandskapet i sjakk, samtidig som det naturlige fôret gir en unik smak på kjøttet og attpåtil så trives flåtten dårlig (Thomassen 2012). Her blir både pinnekjøttproduksjon, verdien av å ta vare på kulturlandskapet og bekjempelse av flått trukket inn som fordeler av å ikke ha sitkagranskog på øyene.

Kontroversen trekkes med andre ord opp i mange ulike fora og rammes inn på forskjellige måter. Fra medieoppslagene ovenfor ser det ut som det er vanskelig å diskutere sitkagrana uten å inkludere store begrep som for eksempel biologisk mangfold eller karbonregnskap. Da kan det bli enklere å forstå hvordan dette treslaget kan forårsake kontroverser når vi har sett hvilke andre tema som berøres av diskusjonen. De tre eksemplene jeg viste til gir et bilde av hvordan diskusjonen har foregått i media, ved å knytte sitkagrana opp i mot andre aktuelle tema ser det ut som kontroversene vokser fra å handle om bruken av treet til å handle om noe mer, som vil fremgå av analysen. De viser også kompleksiteten av kontroversen ettersom stadig nye aktører gjør seg aktuelle, og nye argumenter kommer frem. Selv om jeg har vist til noen ulike overskrifter fra 2012 betyr det ikke at kontroversen er lukket.

I dette kapittelet skal jeg analysere sitkakontroversen gjennom å følge diskusjonen i media. Den kan leses som en kamp om å definere sitkagrana. Ulike innramminger, eller fortolkninger av sitkagrana vil etter hvert bli tydelig. Noen vil at den skal være en sitkagran, en gruppe mener den er en pøbelgran, og en tredje gruppe tolker sitkaen som et klimatre. Ved å bruke dokumentanalyse som metode, og et teoretisk grunnlag inspirert av Latour, Callon, Lampland og Star, og Busch vil jeg undersøke hvordan de tre aktørgruppene konstruerer sin innramming av sitkagrana gjennom innspillene i debatten (1987; 1998; 2009; 2011). Dermed skaper de ulike bilder av skogen, slik den er og/eller slik de mener den bør være. For å gjøre analysen mer oversiktlig har jeg konstruert tre aktørgrupper: Skogbrukeren, Naturverneren og Naturforskeren. Disse er konstruert ut i fra min tolkning av deres innspill i debatten, og hvordan jeg

oppfatter at de posisjonerer seg i forhold til andre deltagere. Med utgangspunkt i aktørgruppens forhold til sitkagrana konstruerer de ulike metaforiske skoger, eller innramminger. Med andre ord tilskriver aktørene mening til skogen på ulik måte gjennom tekstene de deltar i debatten med.

I neste del skal jeg fokusere på aktørgruppen Skogbrukeren. Etter en gjennomgang og analyse av noen fanebærere for deres versjon av sitkagrana, vil jeg gå over til å se på hva Naturverneren skriver om den, også til slutt ta for meg innspill fra Naturforskeren.

Skogbrukeren

Klimatreet er en måte å omtale sitkagrana på som brukes av noen aktører i diskusjonen. Kanskje kan det sies å stamme fra forskningsprosjektet ”Trebruk for bedre klima og økt verdiskapning” også kalt ”Klimatre” (Trenytt 2010). Uansett opphav brukes begrepet ofte i innspillene fra aktører med tilknytning til skogbruksnæring. Det er dette narrativet som skal stå i fokus i dette avsnittet.

En av aktørene som har deltatt i mediedebatten og holdt klimatre-fanen høyt er Allskogs næringspolitiske sjef Anna Ceselie Brustad Moe. I kronikken ”Miljøvernerne bekjemper det mest effektive klimatiltaket” forsvaret hun skogbrukets forhold til sitkagrana og beskriver den som om den fører til en vinn-vinn situasjon (Moe 2014). Moe mener sitkagranskogen bare er positiv fordi den både fører til økt tilgang til bærekraftig råvarer til konstruksjon, en vridning mot å skifte ut bruken av fossil energi som drivstoff og samtidig bidrar det ikke til noe tap i karbonlageret i skogen (ibid.).

I kampen mot Naturverneren om å definere sitkagrana som et klimatre trekker Moe blant annet inn Stortingets Klimaforlik og FN's klimapanel. Hun påpeker at Klimaforliket stadfester skogens viktige rolle i kampen for å motvirke global oppvarming, og at klimapanelet har anbefalt at det hogges og plantes mer skog (ibid.). Hun stiller også spørsmålsteget ved Artsdatabanken sitt kunnskapsgrunnlag, og lurer på hvorfor de definerer sitkagrana som uønsket i Norge fordi den har en svært høy risiko for spredning til den truede naturtypen ”kystlynghei”, og peker på at innføringen av beitedyr igjen er løsningen for å forsvare kystlyngheien mot gjengroing (Moe 2014). Hun sier også at kampen preges av at ”usannheter og storstilt politisk påvirkning tas i bruk i denne årelange kampen mot planting av klimatrær, men skogbruket og skogeierne kjemper videre.” (Moe 2014, s.1)

En annen aktør som har deltatt i debatten er Sigvard Gilstad. Han har blant annet sittet i Levanger Kommunestyret. Han skrev ”Ren skremselspropaganda” en kronikk om hvor fantastisk sitkagrana er og hvor viktig den er som tresort langs

norske-kysten, både som klimatre og som industriråvare. Fordi sitkagrana vokser fortere enn den norske grana, og binder mer CO₂ og utskiller oksygen raskere enn noe annet treslag (Gilstad 2010). I kronikken henvises det blant annet til Anton Smiths forskning ved Vestlandets forstlige forsøksstasjon. Det er mye takket være den forskningen som ble gjort der at de oppdaget hvor egnet sitkagrana var i det fuktige kystklima (ibid.). Samtidig som han selv viser til forskning, går han hardt ut mot miljøaktivistene som han mener henviser til forskning uten å oppgi hvilken forskning (ibid.). Vi får også vite at kvaliteten på trevirke fra sitkagrana er så bra at den blant annet har vært brukt som konstruksjonsmateriale ved produksjon av fly. Dette fordi den har lengre fibre enn den tradisjonelle norske grana, som gjør at den er sterkere enn den norske grana (ibid.). At sitkagrana egner seg som konstruksjonsmateriale er noe Moe også er opptatt av. Hun påpekte at den er så bra at den ble godkjent for bruk til konstruksjon etter norsk standard i 2006 (Moe 2014).

Gilstad kaller Samarbeidsrådet for biologisk mangfold (heretter forkortet SABIMA) for en protestorganisasjon med økonomisk støtte fra Miljøverndepartementet. Han spør samtidig om miljøaktivistene ikke har bedre ting å gjøre enn «skremme folk til å tro at skogbruket ødelegger miljøet» (Gilstad 2010). Og skrev følgende for å si hvordan han oppfatter deres arbeid «Sjøl om SABIMA virker umoden i sin argumentasjon så er det farlig for bygdene om slike tanker og meninger får utvikle seg videre. Gjentakelse på gjentakelse blir fort en sannhet» (Gilstad 2010). Utsagnet fra Gilstad bidrar til å vise hvordan debatten har foregått i media. I kampen om å definere sitkagrana skys ingen midler, og for å forsøke å skaffe allierte tyr Gilstad her til by/bygd dikotomien. Jeg tolker hans utsagn også dithen at han prøver å undergrave SABIMAS arbeid ved å de en protestorganisasjon.

Hans Bårdsgård fra Nationen skrev i 2012 en sak om høyres forslag å bruke sitkagran som klimatilak, i 2014 fulgte han opp med artikkelen ”Klimagran droppes”. I denne intervjuet han Gaute Nøkleholm, Kjell Andreassen og Nikolai Astrup. Høyres miljøtalsmann Nikolai Astrup forsvarte deres valg å droppe sitkagran som klimatilak med tilgangen til ny kunnskap som har kommet frem siden 2011 (Bårdsgård 2014). Assisterende direktør i Norskog Gaute Nøkleholm kritiserte denne avgjørelsen og anklaget regjeringen for å ha politisert forskningen (ibid.). Kjell Andreassen er Seniorforsker ved Norsk institutt for skog og landskap. Han sa også at spørsmålet var blitt politisert og viste til feltforsøk i kyststrøk hvor sitkagrana vokste opptil fem ganger raskere en bjørka og dobbelt så raskt som vanlig gran (ibid.). «Sitkagranfelt som får stå i 75 år, vil binde 26 tonn ren co₂ per dekar, viser forskningen» (Andreassen i Bårdsgård 2014, s.2).

Vi har foreløpig sett hvordan Moe, Gilstad, Astrup, Nøkleholm og Andreassen sine innspill i debatten hefter sitkagrana på andre tema for å legitimere sine utsagn. Deres innspill kan leses som arbeid for å konstruere en innramming av sitkagrana som et klimatre. Kontroversen er samtidig i utvikling fordi det blir en bredere debatt gjennom deres legitimeringsarbeid. Dette kan være med å vise det Latour har sagt om at etter hvert som kontroversen vokser blir den gradvis mer sosial, fordi det blir et økt behov for å legitimere sine utsagn for eksempel ved å vise til forskning (1987). Gilstads innspill er et godt eksempel for hvordan ”å vise til forskningen” brukes i diskusjon. Han angriper miljøaktivistene for deres måte å vise til forskning på uten å si noe om hvem som har forsket på hva, og er derfor selv veldig bevisst på at han viser til forskning gjort tidlig på 1900-tallet av Anton Smith. Med det kan vi se hvordan han forsøker å oppnå at hans tolkning av sitkagrana virker mer legitim, fordi han låner ”stemmen” til Anton Smith og fordi han i motsetning til miljøaktivistene opplyser om hvilken forskning han baserer seg på. Gjennom å ”låne” stemmen til en annen blir også kontroversen mer sosial.

Gilstads utsagn om SABIMA og hans bruk av sentrum-periferi viser hvordan debatten utspiller seg i media, og temperaturen på konflikten. Det samme kan sies om Moes beskrivelse av en årelang kamp preget av politisk påvirkning og usannheter. Både Moe og Gilstad er også kritiske til kunnskapsgrunnlaget for kategoriseringen sitkagrana. Dette kan relateres til hvordan Callon beskriver det som skjer i en varm situasjon (1998). Han beskriver den som uhåndterlig, alt flyter og ingen avgjørelser er mulig å ta fordi det ikke foreligger et stabilt grunnlag beslutningen kan forankres i – man kan si at alt og alle blir gransket med ”Argusøyne” (1998).

Vi begynner også å se hvordan ulike tolkninger av begreper og kategorier legges frem gjennom debattinnleggene. Dette kan knyttes opp til hvordan Lampland og Star skrev at kategorier og standarder virker både globalt og lokalt på samme tid, men at de er svært sensitive for lokal kontekst fordi de berører lokale områder i svært spesifikke sammenhenger (2009, s. 16). Også til hvordan Busch beskriver standardenes allestedsnærværelse (2011).

I dette avsnittet har jeg vist hvordan en aktørgruppe velger å ramme inn sitkagranen som et klimatre som et ledd i en mediedebatten. Moe mente sitkagrana er et klimatre, og at den er et helt vanlig tre med de samme biologiske egenskapene som norske treslag (2014). Hun mente også at skogbruket bidro til å løse klimaproblemene gjennom sitt arbeid, og at det resonerte med mål og krav stilt av både den norske regjeringen og FNs klimapanel (ibid.). Gilstad viste til forskning gjort av Anton Smith når han skulle utbrodere om sitkagranas unike egenskaper (2010). Han beskylder også miljøaktivistene for å skremme folk til å tro at skogbruket ødelegger miljøet, og for å unnlate å si noe om hvilke

forskning de baserer seg på (ibid.). I Bårdsgårds artikkel får vi tre stemmer fra tre ulike perspektiver, en politiker, en skogbruks direktør og en forsker (2014). De er alle enig om at det virker som om sitkagransaken er blitt politisert, og at det er rart å utestenge sitkagrana. Det ble også henvist til at ”norsk skog binder 60 prosent av de løpende norske klimautslippene”, og ”sitkagranfelt som får stå i 75 år, vil binde 26 tonn ren CO₂ per dekar” (ibid.). Klimatre-rammen konstrueres ut fra et ønske om å bidra til å motvirke klimaproblematikken, som kan løses ved å drive et aktivt skogbruk. Sitkagrana egner seg best i de områdene det allerede ikke er mye skog i. Sitkagrana er et klimatre i særklasse fordi det binder veldig mye CO₂, ettersom det vokser raskt. Stortingets klimaforlik ga signaler om økt aktivitet i skogbruket var et godt middel i kampen mot klimaproblemene, noe FNs klimapanel også ga signaler om.

I neste del skal vi se nærmere på de som står på den andre siden av debatten, nemlig natur og miljøvernorganisasjonene for å se hvordan sitkaen også kan være en pøbelgran.

Naturverneren

Hva er nå egentlig en pøbelgran? I følge WWF-Norge stammer uttrykket fra botanikeren Knut Fægri som var spesielt interessert i pollen og spredning av pollen (WWF 2014 A). WWF-Norge er en organisasjon som har som mål å ta vare på naturverdier og biologisk mangfold. De arbeider for å påvirke norsk klima og energipolitikk og lovverkene. Med cirka 18000 medlemmer er de en av de største av sitt slag i Norge (WWF 2014 B).

Heidi Sørensen er ansatt i WWF-Norge som leder for landmiljøarbeidet og skrev kronikken ”Nordnorske naturperler trues av pøbel” (Sørensen 2014). Kronikken kan leses som et svar på ”Miljøvernerne bekjemper det mest effektive klimatiltaket” (Moe 2014). Sørensen bruker ”pøbelgran” om en type grantre som ikke hører hjemme i norsk natur. Og problemet med sitkagrana fra naturvernets side er blant annet at den forvandler landskapet ved å spre seg som en «mørk og ugjennomtrengelig skog» som «bokstavelig talt vil blokkere utsikten» (Sørensen 2014, s.1). Hun fokuserte særlig frem kystlandskapet på Helgelandskysten som er inkludert på UNESCOs ²verdensarv liste. UNESCO begrunner inkluderingen av dette landskapet i sin liste på følgende måte:

The Vega archipelago reflects the way generations of fishermen/farmers have, over the past 1500 years, maintained a sustainable living in an inhospitable seascape near the Arctic Circle, based on the now unique practice of eider down harvesting, and it also celebrate the contribution made by women to the eider down process (UNESCO 2004).

² United Nations Educational, Scientific and Cultural Organization (UNESCO): Opprettet like etter andre verdenskrig i 1945 med formål om å bidra til fred og sikkerhet gjennom samarbeid mellom nasjoner i de nevnte fagområdene (UNESCO 2014).

I kronikken trakk Sørensen frem at formålet med dagens regelverk, altså forskriften om utenlandske treslag, er å begrense skaden sitkagrana kan gjøre på norsk natur. Hun pekte på at fylkesmenn i Norge har gitt 300 tillatelser og kun fire søknader har fått avslag. Dette hevdet hun var for mange og at de ble gitt på for tynt kunnskapsgrunnlag, og hun påpekte derfor at WWF syntes myndighetene burde praktisere regelverket strengere. Sørensen ville ikke at argumenter om å bekjempe klimaproblemene burde være grunnlag for å gi tillatelse til å sette ut sitkagran. Fordi planting av ny skog medfører at CO₂ som ligger lagret i jord og bakke-vegetasjon frigjør karbondioksidet de har fanget og lagret som medfører økt CO₂ konsentrasjon i atmosfæren (Sørensen 2014).

Her kommer vi inn på det som jeg synes gjør denne diskusjonen spennende. Skogbrukeren fremhever hvordan klimaproblemene kan bekjempes ved å ha et aktivt skogbruk, med økt hugst og foryngelse. Men så kommer det frem fra Naturverneren at å drive skogbruksdrift slipper ut CO₂, og dermed bidrar til klimaproblemene. Det ser også ut til at sitkagrana ikke bare er en trussel mot det biologiske mangfoldet, men den truer også turistindustrien.

I ”Miljøkamp om sitkagran, klimaeffekt og gjengroing” skrev Adressas journalist Jan Erik Roel i 2010 om hvordan ikke engang de offentlige direktoratene er enig om sitkagranens skjebne. Landbruksdirektoratet gir støtte til skogplanting hvert år. I 2009 ble det bevilget 16,5 millioner til skogplanting av de var over en halv million øremerket til planting av sitkagran (Roel 2010). Miljøverndirektoratet på sin side bruker samtidig millioner av kroner på å bekjempe sitkaen, i 2010 brukte de 1,22 millioner kroner til bekjempelse av fremmede arter i verneområder (ibid.).

Daværende daglig leder i SABIMA Rune Aanderaa ble intervjuet i saken og han trakk en parallell mellom Australias forhold til kaninen og Norges forhold til sitkagranen (Roel 2010). Når det kommer til klimaeffekten av utplanting av sitka, påpeker han at mesteparten av karbonet som er bundet norske skoger ligger bundet i gammel skog. Aanderaa mener skogbruket misbruker ”i klimaets navn” for å utvide den skogen som er best fra et økonomisk perspektiv:

Å plante sitkagran i klimaets navn er bare en ny innpakning av skogbrukets drøm om å kle all natur med tre-plantasjer. I en tid der det haster med effektive tiltak for å begrense utslippene av klimagasser er det ingen god ide å plante fremmede bartrær langs kysten vår (Aanderaa i Roel 2010).

Det framgår fra sitatet at det er ulike skoger Naturverneren og Skogbrukeren operer med. Aanderaa snakker om tre-plantasjer heller en skog, mens Skogbrukeren ikke har brukt det begrepet i mitt materiale. For å vise problemet med sitkagrana tok Roel oss med til Tautra som delvis består av et vernet området. Her måtte Statens Naturoppsyn med bistand fra direktoratet for naturforvaltning hyre inn en skogsmaskin for å fjerne et 30 dekar stort område

med tettvokst sitkaskog (Roel 2010). Erlend Skutberg fra Statens Naturoppsyn forklarer at sitkagrana vil fortsette å være et problem selv etter hugst. Sitkaskogen på Tautra er plantet som det skulle vært en plantasje og etterlater seg et 10 cm tykt teppe bestående av kongler med frø og gamle nåler. Dette må noen ta hånd om dersom skogen ikke skal vokse opp på ny (Roel 2010).

I ”Trær er mer enn karbonstaver” et leserinnlegg skrevet av Christian Steel et eksempel på dette. Steel er nå generalsekretær i samarbeidsrådet for biologisk mangfold. I innlegget beskrev han hvordan regjeringen ville løse klimautfordringene gjennom storstilt ”sitkautplanting”, og hvordan dette står i kontrast til begreper som ivaretagelse av biologisk mangfold (Steel 2012). I kommentaren fra Steel trekker han også frem hvilke konsekvenser et slikt prosjekt kan få, og det paradoksale ved å forsøke å løse et miljøproblem ved å skape et nytt (ibid.). Dette innspillet kan også sees i sammenheng med ulike innramninger av skogene Skogbrukeren og Naturverneren operer med. Dette skillet kommer tydelig frem gjennom den neste aktørens innspill.

I 2012 deltok Hege Hammerstad Steigedal med flere innspill i debatten. ”Skog og klimapolitikk” er et av disse. I innlegget skriver hun om hvordan begrepet ”skog” har blitt ganske utvannet i sitkadebatten. Med dette siktet hun til at det i sammenheng med klimaregnskap og opptak karbondioksid, blir skog ofte brukt løssluppent på alt fra granplantasjer til naturskog. Hun argumenterte for at det er viktig å skille mellom ulike typer skog slik at ikke all æren for CO₂opptak i norsk natur gis til såkalte ”granplantasjer” (Steigedal 2012 B).

Hun argumenterte for at ”granplantasjene” er kortsiktige CO₂ lager som frigjør karbon ved hogst. I Norges klimagassregnskap bokføres hele treets karboninnhold som et utslipp ved hogst (ibid.). Slik hevder hun at skogbrukets klimaregnskap går i null heller enn å bidra til å redusere utslippene – fordi avskoging og skogferringelse står for en 1/6 del av de årlige utslippene av klimagasser globalt (ibid.). Hun beskrev hvordan det i det boreale skogbeltet binder hovedsakelig CO₂ i jordsmonnet, men også i trestammene (ibid.).

Hun sammenlignet sitkagranen med mårhund og lakselus, fordi de begge står i samme i samme kategori på Svartelista. På lik linje som i Sørensen (2014) var også Steigedal (2012 B) opptatt av hvor viktig det var å ta vare på det unike kulturlandskapet langs Vestlandskysten. Der Sørensen (2014) fokuserte på Helgelandskysten, snakket Steigedal (2012 B) om kystlinja mellom Atlanterhavsvegen og Bud.

(...) hele kystlinja mellom Atlanterhavsvegen og Bud er kystlynghei ødelagt av granplantasjer – man ser ikke skogen for alle plantasjene! Her er det brukt både norsk gran og utenlandske granarter, hvor alle er fremmede i denne naturen. I dag har sitkagran spredt seg til de fleste øyer og holmer i Nordland samt flere øyer og kystlyngheier på Vestlandet (Steigedal 2012 B, s.2).

Her ser vi hvordan Steigedal omtaler sitkagranskogene langs kysten som plantasjer, istedenfor skog. Det bidrar til å kaste lys på hvor ulike fortolkninger Skogbrukeren og Naturverneren har av skogen.

Steigedal trakk også frem et annet viktig poeng som går igjen i diskusjonen, og det er verdibegrepet: «Avkastning er viktig for skogbruket. Samtidig bør en så omfattende arealbruk og naturutnyttelse også ha likestilte etiske, og ”ikkemålbare” verdier» (Steigedal 2012 B, s.2). Med ”ikkemålbare” verdier mener hun verdier som bevaring og bærekraftig forvaltning av naturressursene, og gjentar (slik som Aanderaa og Skutberg) det paradoksale ved at det deles ut statlig subsidiering til både sitkabeplanting og sitkabekjempelse (Steigedal 2012, Roel 2010).

I dette avsnittet har jeg vist hvordan en aktørgruppe velger å ramme inn sitkagrana som en pøbelgran som et ledd i en mediedebatten. Sørensen mente sitkagrana er en pøbelgran, fordi den er svært dominerende, har stort spredningspotensiale og kommer til å drepe den naturlige vegetasjonen (2014). Hun mente at skogbruket bidro til å forverre klimaproblemene gjennom planting av ny skog og hogst fordi CO₂ som har vært bundet i jord og vegetasjon da frigis (ibid.). Den er også et potensielt problem for turistindustrien da den truer det unike landskapet langs Nordlandskysten (Sørensen 2014 og Steigedal 2012 B). Gjennom Roels artikkel fikk vi høre hvordan Landbruksdirektoratet støttet planting av sitkagran og Miljødirektoratet bekjempet den. Vi fikk også høre fra Aanderaa og Skuteberg hvordan den skaper trøbbel både for det biologiske mangfoldet, og for kulturlandskapet på Tautra. Et annet poeng som gjør sitkagrana til en pøbel for denne aktørgruppen er mengden med kongler og nåler som blir liggende på bakken etter hogst. Dette forårsaker at jorden ikke får sollys og forhindrer andre arter å blomstre (Roel 2010). Steigedals innspill i debatten fremhever hvordan ulike definisjoner av Skog brukes av ulike aktører. Og hun antyder at skogbruksindustriens måte å føre klimaregnskap på kan tolkes som kreativ (Steigedal 2012 B).

Vi kan si at pøbelgran-rammen konstrueres ut i fra en tanke om en essensielt forskjellig skog fra Skogbrukerens skog. Pøbelgran-rammen ser i stor grad ut til å være basert på begreper med ikke-økonomiske verdier som biologisk mangfold, men den inneholder også elementer av økonomiske verdier som vi så med hvordan den truet turistnæringen. Pøbelgranskogen er en klimafiende fordi skogbruk medfører utslipp av CO₂, og fordi den forstyrrer det biologiske mangfoldet og forhindrer bakkevegetasjon fra å vokse.

Hvordan ser Skogbrukeren og Naturvernerens skog ut i forhold til Naturforskerens skog? .

Naturforskeren

Vi har så langt sett noen eksempler på hvordan forskning har blitt brukt av noen aktører i mediedebatten. I denne delen av oppgaven vil jeg rette fokus over til de som har forsket på sitkagrana, og se hvordan de selv rammer den inn. Det vil derfor bli vist både eksempler fra rapporter som det er blitt brukt av aktørene som deltok i mediedebatten, og fra mediesaker skrevet av forskerne selv. Callon beskriver forholdet mellom ekspertene og opinionen i varme situasjoner på følgende måte:

(...) experts or scientists on their own, working in their usual way
(...)- shut away in their laboratories – can do nothing. In order to trace links, correlate findings (...) they will always be forced to deal with non-specialists (1998, s.13).

Det er ikke lenger tydelig grenser mellom eksperten og lekmannens rolle i diskusjonen om skogen. Det har vi sett så langt. I lys av dette forholdet vil jeg inkludere rapporten ”Bærekraftig skogbruk i Norge” som er skrevet på oppdrag av den norske regjeringen. Tanken med rapporten var å være en årlig rapport som samler dokumentasjonen for relevante aktører (Tomter og Dalen 2014). For å gjøre det lettere for aktørene å hente inn informasjonen de trenger å forholde seg til når det kommer til spørsmål som kan rammes inn som ”bærekraftig skogbruk – næring og miljø” (Ibid. s, 7). I rapporten skriver Stein M. Tomter, ansatt som seniorrådgiver ved Norsk institutt for skog og landskap om bruken av utenlandske treslag i Norge. Han definerer utenlandske treslag som «arter, underarter eller sorter av trær som ikke har sitt nåværende eller historiske naturlige utbredelsesområde i Norge» (Tomter 2014, s.124). Her påpeker han at det er under en prosent av det produktive skogarealet som består av utenlandske treslag, og at bruken av disse treslagene kan føre til økt skogproduksjon med en risiko for uønsket spredning som kan medføre endringer i landskap og skogøkosystemer. Denne rapporten kan leses som et forsøk på å etablere et kunnskapsgrunnlag som kan aksepteres partene som var involvert i sitkagrankontroversen. På den måten kan det også sees som et bidrag i en ordningsprosess, eller i en standardiseringsprosess.

Kjell Andreassen jobber også ved Norsk institutt for skog og landskap (Skog og landskap) hvor han er ansatt som seniorforsker og jobber med skogproduksjon, skogforsøk og overvåkningsprogram for skogskader. Fra artikkelen ”Klimagran droppes” argumenterer Kjell Andreassen for sitkagranas rolle som klimatre i kyststrøkene (Bårdsgård 2014). I samme artikkel trekker han også frem sitkagranas eksepsjonelle egenskap til å binde CO₂, da halvparten av veden er karbon som gjør det til en viktig bidragsyter i det norske karbon-regnskapet (Bårdsgård 2014).

Per Holm Nygaard også fra Skog og landskap var prosjektleder for ”Fremmede treslag”. I Bårdsgårds ”Ber om en endring i sitkagran-praksis” er Nygaard

intervjuet angående veilederen til Forskrift om fremmede treslag (Bårdsgård 2012). I denne artikkelen kritiserer han Miljøverndepartementet for å belegge forskriften i Artsdatabankens vurdering til tross for at den ikke er juridisk bindende, og går så langt som å kalle det «et snikinnført forbud» (ibid.). Nygaard beskriver effekten sitkagrana har på skogbunnen på følgende måte «Inne i et sitka-plantfelt er lyset på skogbunnen slått av. Men utenfor plantefelt har ingen dokumentert noen skade på biomangfoldet» (Nygaard i Bårdsgård 2012, s.2).

Fra ”Mindre lav og mose i plantefelt med sitkagran” skrevet av Frida Kvalpskarmo Hansen, kommunikasjonsrådgiver ved NINA kan vi lese om en studie som har undersøkt nettopp hvordan bakkevegetasjon så ut under sitkagran (Hansen 2014). I artikkelen er Olga Hilmo intervjuet, hun og noen flere forskere kom frem til at det er vesentlig mindre mose på skogbunn i felt hvor det vokser sitkagran. Fra et skogområde i Kolvereid i Nord-Trøndelag fant de største forskjellene; «Mens det var godt over 80 prosent dekning av mose i skogbunnen i plantefelt med gran, var det i underkant av seks prosent mosedekke i felt med sitkagran» (Hilmo i Hansen 2014). Dette mente de hadde en sammenheng med hvor tett trærne er plantet, som forårsaker at det ikke kommer tilstrekkelig med lys til skogbunnen. De så for seg en løsning hvor man planter med større avstand, og tynner flittig (Hansen 2014). Det ble også påpekt i artikkelen at det er den tette skogstrukturen som er skadelig, og ikke treslaget i seg selv.

At sitkagrana vokser tett har vi også sett tidligere i eksempler fra Tautra (Roel 2010), Atlanterhavsvegen (Steigedal 2012) og Helgelandskysten (Sørensen 2014). At det derimot ikke er sitkagrana som er skadelig for det biologiske mangfoldet, men heller hvor tett den vokser viser derimot en viktig nyansering som kommer frem i dette diskusjonsrommet men som vi ikke har sett eksempler fra i mediedebatten. Den tette sitkagranskogen ble brukt som et retorisk virkemiddel av Sørensen (2014), da hun refererte til den som ”mørk og ugjennomtrengelig”. Det er også en annen form for nyansering enn hva vi så i høringsrunden.

Per Arild Aarrestad ved Norsk institutt for naturforskning skrev i 2013 hørings svar til regjeringens plan om skogplanting som klimatiltak. De begrunner sin anbefaling med mangelfull kunnskap om skogplantingens påvirkning av karbonlagring, mulige klima endringer som følge av granvekst og effekten av endret albedo (Aarrestad 2013). Han støttes av Heidi I. Saure som er Førsteamanuensis ved NLA Høgskolen i Bergen. I ”Ikkje plant skog” fra Dagens Næringsliv skrev hun i 2013 at hun også var kritisk til utstrakt planting av skog som klimatiltak. Hun begrunner sin skepsis med påvirkning av albedoeffekten men også på grunn av karbonregnskapets tidsperspektivet (Saure 2013). Hun hevder at økt beplantning de neste 50 årene ikke vil øke

karbonbindingen, tvert i mot vil det heller føre til økt karbonutslipp. Saure tar også opp jordsmonnets oppgave som karbonbinder i nordlige skoger, og peker på forskjellene fra de tropiske skogene hvor 50% av karbonbindingen skjer i vegetasjonen som en kontrast til de nordlige hvor bare 16% er lagra i vegetasjonen (Saure 2013).

Også Anders Bryn ved Naturhistorisk museum UiO og Bjørn Egil Flø ved Norsk senter for bygdeforskning gikk ut i media for å spørre om det er verdt det å bruke to milliarder kroner på å plante ut skog som klimatiltak (Bryn og Flø 2013). For Bryn og Flø virker det som at kunnskapsgrunnlaget for å ta en slik beslutning ikke er godt nok for å veie opp for de negative bivirkningene dette kan forårsake (Bryn og Flø 2013). Med negative bivirkninger sikter de i likhet med Aarrestad (2013) til Albedoeffekten.

Kort fortalt handler Albedoeffekten om evnen til å reflektere sollys, noe åpne (og snødekte) områder gjør vesentlig bedre enn barskog (Bryn og Flø 2013). I et større perspektiv utgjør denne effekten en viktigere jobb enn hva de eventuelt nye skogområdene kan klare å binde av CO₂, sier Bryn og Flø og viser til forskning fra fagtidsskrifter(ibid.).

I dette avsnittet har vi sett hvordan noen eksperter rammer inn sitkagrana på ulike måter. Vi har sett at det jobbes med å sammenstille nyttig informasjon for aktører som jobber med skogbruket, gjennom utgivelsen av en årlig rapport kan vi også se det som et arbeid i oppdatere kunnskapsgrunnlaget (Tomter og Dalen 2014). Gjennom arbeid gjort av forskere ved Norsk Institutt for skog og landskap ble sitkagranas rolle som klimatre diskutert (Bårdsgård 2012, og Aarrestad 2013). Vi har sett eksempler på hvordan sitkagrana som treslag ”friske meldes” av artikkelen fra Hansen (2014), derimot blir forklaringen på lite biologisk mangfold at treslaget plantes for tett og tynnes for lite. Og gjennom innspillene fra Saure (2013), og Bryn og Flø (2013) får vi se noen andre elementer som også er viktig å ha i bakhodet når man skal løse klimaproblematikken.

Oppsummering

I dette kapitlet har jeg vist hvordan mediediskusjonen kan sees som en kamp om å definere sitkaen. Den også kan sees som en kamp om hvordan skogen skal se ut. Hvordan den best skal benyttes, og hvordan dens verdier best kan forvaltes.

Vi har sett at det er langt i fra enkelt å finne et svar på hva sitkagrana er. Det som er blitt tydelig gjennom mediekontroversen jeg har presentert er at

sitkagrana har noen biologiske egenskaper som gjør at den egner seg bedre enn den norske grana til bruk langs kysten. Moe skriver følgende: «Faktum er at sitkagran i det vesentlige har de samme biologiske egenskapene som norske treslag» (Moe 2014, s.2). Sørensen på sin side beskrev treet med en annen tone: «Pøbelgrana er svært dominerende, den har stort spredningspotensial og kommer til å drepe den naturlige vegetasjonen» (Sørensen 2014, s. 2). Dette fører til fryd og gammen for noen aktører, mens andre river seg i håret.

Det ser ut til at kontroversen om treet også er en kamp om verdier. Skogbrukerne hevder å ha FN's klimapanel og den norske regjering i ryggen når de bruker sitkagrana i sitt bidrag til å bekjempe klimautfordringene. De går til og med så langt som å kalle Naturvernerne "trehatere" (Moe 2014, s.3). På den måten gjør de et litt morsomt retorisk grep, da blir treindustrien "treelskere". Noe som snur den tradisjonelle innrammingen av Naturvernere som "tree huggers" og lignende merkelapper til "trehatere". Til tross for at WWF-Norge vrir seg i smerte av hvordan sitkagrana tar over flora og fauna, og truer det norske kystlandskapet med den utrydningstruede naturtypen kystlynghei. Verdien av å bevare det biologiske mangfoldet er kanskje ikke like viktig, dersom vi uansett ikke klarer å bekjempe klimaproblemene hevder Allskog (Moe 2014).

Nettopp innramminger har vært et sentralt punkt for denne historien. Det fremgår av aktørens utsagn hvordan de rammer inn skogen ulikt, kanskje på grunn av ulike verdisettingsregimer. For Allskog som jobber med skogen, er skogen en kilde til økonomiske verdier. Samtidig er det en sammenheng mellom hvor mye skogbrukerne får ut av skogen sin og hvor sunn den er. En frisk skog betyr mer penger i kassa, enn en syk skog som ikke kan brukes. På den måten kan vi se at skogbrukeren og naturverneren begge to er opptatt av at skogen skal være frisk. Men som vi fikk se gjennom innspillet fra Steigedal er ikke alt som kalles skog faktisk skog, mye av det som kalles skog vil andre kalle plantasje (2012 B).

I 2010 sendte direktoratet for naturforvaltning (DN) sitt endelige forslag til forskriften om utenlandske treslag til Miljøverndepartementet, denne skulle sikre kontroll over bruken av utenlandske treslag i Norge og var en oppfølging av Naturmangfoldloven fra 2009 (Miljødirektoratet 2010). I Juni 2010 vedtok Fylkestinget i Nordland at utplanting av fremmede treslag og gran skulle forbys i de tradisjonelle skogreisningsstrøkene (Bondebladet 2010). Bakgrunnen for forbudet var en frykt for hvordan en massiv utplanting av gran vil forandre og utarme det biologiske mangfoldet (Bondebladet 2010). I denne saken uttalte tidligere fylkesskogsjef i Nordland Ørnulf Kibsgaard seg. Han sier at sitkagrana ikke er en trussel mot norsk natur fordi den naturlige foryngelsen fra treet ikke er så stor at den utgjør en trussel. Videre sier Kibsgaard at han gjerne vil ha

organisasjoner som SABIMA på befaring i Nordland, og sier «Jeg kjenner ikke til forsøk som SABIMA har gjort i landsdelen som gjør dem så skråsikre i sin holdning mot sitkagrana. Det kan virke som om Nord-Norge skal bli et naturreservat, og da kan en lure på om det neste blir at nordlendingene skal utstoppes» (Bondebladet 2010).

Staten står med hovedansvaret for at forvaltningen av disse områdene skjer i tråd med de rette prinsippene. Men som det fremgår av kontroversen er det ikke så lett å finne de ”rette prinsippene”. Som vi har sett er det mange stemmer som skal få sagt sitt om sitkagrana, og det males til tider med ganske brede penselstrøk for å få frem budskapene. Hvordan ser denne diskusjonen ut hvis vi tar et steg vekk fra media og over i en arena som kanskje er mer behersket. Svarene på høringsdokumentet om forskriften for utsetting av utenlandske treslag vil stå i fokus i neste del. Hva som skjedde med forskriften for utenlandske treslag mellom 2010 og frem til den ble vedtatt i 2012 skal jeg se nærmere på i neste kapittel.

5. En standard fortelling – skogen i det politiske rommet

I det forrige kapittelet så vi hvordan mediedebatten om sitkagranen beveget seg frem og tilbake. Vi ble kjent sitkagrankskontroversen og noen av innspillene til aktørgruppene ”Skogbrukeren”, ”Naturverneren” og ”Naturforskeren”. I mediedebatten var begrepene ”klimatreet” og ”pøbelgrana” sentrale. Noen aktører fra Skogbruksindustrien betraktet sitkagrana som et ”klimatree”, og blant Naturvernorganisasjoner var det noen som kalte den en ”pøbelgran”. For Naturforskerne så det ut som sitkagrana var et treslag. Gjennom mediedebatten ble det tydelig at dette var en kontrovers hvor de ulike aktørene jobbet for å nå ut til og vinne opinionens gunst. De brukte fengende begreper som antydte hva aktøren mente om treet, og som knyttet denne typen trær til andre miljø- og samfunnsprosesser. På denne måten kan vi se at de arbeidet for å få potensielle allierte med på laget, for å fremme sin forståelse av hvordan sitkagrana bør forstås.

I dette kapittelet skal vi bevege oss bort fra en støyete og kaotisk mediedebatt, vi forflytter oss inn i en avdempet politisk-byråkratisk sfære. For å se hvordan arbeidet med å stabilisere og ordne opp i skogen, etter at kontroversen åpnet de sorte boksene skogen og sitkagrana lå trygt nede i. Det som ble tydelig i mediedebatten var hvor kompleks skogen var og hvor forskjellige skogene som ble konstruert av aktørene. Det virket som det var vanskelig for aktørene som deltok i debatten å bli enig om en felles forståelse av sitkagrana. I dette kapittelet vil jeg utforske hvordan skogen potensielt kan bli ordnet i forbindelse med arbeidet med å lage en forskrift. Hvis ordskiftet i mediene var preget av å vinne opinionens støtte, hvordan ser debatten ut i det formelle politiske rommet?

Målet med Forskriften for utsetting av utenlandske treslag er å definere rammeverket for bruken av utenlandske treslag i norsk skogbruk. Et ledd i utformingen av forskriften var høringsrunden. Gjennom høringsrunden har myndighetene tilrettelagt for en demokratisk og inkluderende prosess hvor alle relevante aktørgrupper har fått mulighet til å uttale seg. Dersom aktørene vil påvirke forskriftsforslaget må de forholde seg til de rammene høringsprosessen setter. Høringsrunden kan sees som en teknologi som kan brukes av de som skal stabilisere og ordne opp i rotet etter kontroversen.

I analysen av høringsrunden vil jeg studere hvordan aktørene som er involvert i høringsrundene argumenterer og da hvordan de rammer inn sin skog. Metaforisk kan vi se på denne typen dokumenter som luknings- og stabiliseringsteknologier. Der mediedebatten viste oss en kaotisk og uregjerlig skog, lovverket stabilisere og gir aktørene retningslinjer for hvordan de kan handle. Busch (2011) argumenterer for at arbeidet med offentlige reguleringer i stor grad består av meklingsarbeid i høringsrunden mellom to eller flere aktører

i håp om å komme frem til en løsning som kan godtas av aktørene på alle sider av debatten. Noe som ofte betyr at det må inngås kompromisser. Målet med meklingsarbeidet i høringsrunden er å komme frem til et felles sett med definisjoner og begreper, som kan forenkle standardiseringsarbeidet. Det vil derfor bli spennende å kunne følge prosessen og se hvordan de ulike begrepene, kategoriene og definisjonene brynes mot hverandre for så å resultere i et nytt regelverk. Blant annet Lampland og Star har skrevet om hvordan standarder kan hjelpe oss til å organisere virkeligheten (2009, s.11). De skrev også om infrastrukturen som standardene er avhengig av for å være effektive og det enorme arbeidet som må nedlegges før de er ferdige.

The push to standardize presumes the ability to constrain a phenomenon within a particular set of dimensions (...) A great deal of work is conducted to make the standard possible, and then this must be followed up by agents committed to implementation and oversight (Lampland og Star 2009, s.14).

Gjennom å følge dokumentene i kontroversene kunne jeg på den måten se prosessen ”in the making”, jeg kan da vise hvordan deler av arbeidet med å gjøre ordne skogen foregikk (se også for eksempel Latour 1987).

Til slutt er det verdt å nevne at dette er interessant både fordi standarder og språklige kategorier er spennende i seg selv, men også fordi disse kan virke formende for det Norske naturmiljøet i lang tid fremover. Et tre som plantes i dag er klar for hogst om mellom 40-80 år avhengig av tresort og en rekke andre faktorer. Det vil si at konsekvensene av bruken av sitkagrana ikke blir synlige på en lang stund. Når vi har sett at diskusjonen om sitkaen i det store dreier seg om fremtidens skoger er da heller ikke så rart at mediedebatten til tider blir rødglødende. Hvordan blir så debatten seende ut når det nå er byråkratene og politikerne sin tur til å ramme inn skogen.

Forskriften og kunnskapsgrunnlag

I Mai 2012 ble forskriften om utenlandske treslag vedtatt. Denne forskriften har til formål å unngå eller begrense at det plantes utenlandske treslag, ettersom det kan medføre konsekvenser for det naturlige mangfoldet (Lovdata 2012). Høringsprosessen inkluderte blant annet 76 ulike organisasjoner og bedrifter, samtlige departementer og 7 direktorater i tillegg til alle kommuner og fylkeskommuner i det ganske land. Resultatet av prosessen kan sees i den kongelige resolusjonen publisert 23. mai 2012 (MD 2012 a).

Å bruke høringsprosesser som empirisk materiale er ikke noe nytt. I ”*Politikkens Natur – Naturens Politikk*” bruker Kristin Asdal høringsprosessen rundt et planlagt oljefyrt kraftverk på Slagentangen i Vestfold som eksempel for å

diskutere sammenhengen mellom politikk, vitenskap og publikum (Asdal 2011, s. 106-138). Et interessant aspekt ved Asdals eksempel er at kraftverket aldri ble bygget, det eksisterte kun i dokumentene som en bokstavelig størrelse. På tross av det viser hun hvordan kraftverket i dokumentene gradvis oversettes fra å handle om lokale helseaspekter, til å handle om Europeisk utslippspolitik. Med andre ord viser Asdal hvordan innrammingen av det planlagte kraftverket forandres gjennom høringsprosessen. I likhet med Asdals oljefyrte kraftverk, kan vi med forskriften for utenlandske treslag og arbeidet fra Artsdatabanken rundt sitkagrana se hvordan innramminger stadig oversvømmes og arbeidet med å konstruere nye rammer må til (Asdal 2011, Callon 1998).

Med tanke på fleksibiliteten og det tolkbare ved begreper vil jeg analysere høringsrunden som en prosess. For å få til det vil jeg først vise forslaget slik det ble sendt ut, deretter hvilke tilbakemeldinger som ble gitt og til slutt vise hvordan forslaget eventuelt ble endret. Det som jeg håper å kunne si vise her er hvordan dialogen mellom aktører som oppfatter og tolker begreper på forskjellige måter fører til diskusjon, og til kompromisser. Dette er en del av arbeidet som må legges ned i standardiseringsprosessen. Det blir også viktig for å vise hvordan en ordningsprosess, eller et standardiseringsarbeid kan foregå og hvordan det er sosialt.

Begrepsskjerping og ordkløveri

Høringsrunden startet 12 mai 2010 da forslaget til forskrift om utsetting av utenlandske treslag ble sendt ut til relevante aktører (MD 2012 a). I tillegg ble det holdt et høringsmøte i slutten av juni 2010. Høringsfristen var satt til 6 august 2010 innen den tid var det kommet inn totalt 103 høringsuttalelser (ibid.). Jeg har valgt å se på to paragrafer for å vise hvordan denne høringsrunden foregikk. Formålparagrafen ble valgt fordi den beskriver nettopp formålet med loven, og det var interessant å vise nivået for diskusjon i høringsrunden som en kontrast til forrige kapittel. Paragraf 5 som handler om tillatelse fra myndighetene for å sette ut utenlandske treslag. Den ble valgt fordi det var den eneste hvor aktørene som deltok direkte henviste til sitkagrana i høringsbrevet. I tråd med symmetriprinsippet som sier at en ikke bare skal studere de teknologien som var vellykket, derfor valgte jeg en paragraf som endte opp med bli endret, mens den andre ble stående slik den ble foreslått.

Miljøverndepartementets forslag til ordlyd for formålparagrafen så slik ut når den ble sendt ut på høring: «Formålet med denne forskriften er å hindre at utsetting av utenlandske treslag medfører eller kan medføre uheldige følger for naturmangfoldet» (MD 2012 a, s.12). Etter å ha lest forslaget kom Fylkesmannen i Oslo og Akershus frem til at de mente denne ordlyden var uklar. De ville derfor ha en forklaring på hva miljødepartementet mente med

”uheldige følger for naturmangfoldet” (ibid.). I Sør-Trøndelag likte Fylkesmannen forslaget, men foreslo å trekke inn Levende Skog-standarden³ i paragrafen (MD 2012 a, s. 13). Nord-Trøndelag fylkeskommune mente derimot at en så upresis ordlyd som ”eller kan medføre” ikke hørte hjemme i en formålsparagraf. De var heller ikke enig med departementets bruk av ”føre-var prinsippet” i forskriften, og mente det ble strukket ”svært langt” (ibid.).

Norsk institutt for skog og landskap (NISL) pekte på manglende samsvar mellom formålsparagrafen og naturmangfoldlovens paragraf 30, tredje ledd «som fastsetter at tillatelse til utsetting ikke skal gis hvis det er grunn til å anta at utsettingen vil medføre vesentlige uheldige følger for det biologiske mangfold» (MD 2012 a, s. 13). NISL foreslo å endre formålsparagrafen til det følgende: «formålet med denne forskriften er å hindre at utsetting av utenlandske treslag medfører eller kan medføre vesentlige uheldige følger for det biologiske mangfoldet» (ibid.). Norges Naturvernforbund (NNV) var også involvert i høringsprosessen, de mente at formålet var godt formulert. Derimot hevdet NNV at det var uheldig at paragrafene som kom etter formålsparagrafen vartet den ut, «slik at åpenbare svakheter kan gjøre formålsparagrafens intensjoner uopnåelige» (MD 2012 a, s. 13).

Det som skjer her kan sees som et forsøk fra MD sin side på å gjøre sitkagrana og dermed skogen håndterlig gjennom å konstruere en innramming for forvaltningen. Deretter får noen utvalgte aktører en mulighet til å påvirke forskriften gjennom høringssvarene. Kommentarene vi har sett så langt handler alle sammen om ulike tolkninger av begreper og kategorier. Det viser både hvor forskjellige mediediskusjonen og høringsrunden er fra hverandre, men kan også vise en del av hvor stort arbeid som må legges ned for konstruerer standarden (jmfør Lampland og Star 2009, s.14). Det kan også si oss noe om sammenhengen mellom standarder og ekspertene (se for eksempel Busch 2011, s.269-279).

Det kan se ut som forslaget til MD trengte et mer presist begrepsapparat dersom forskriften ikke skulle forårsake mer kontrovers enn den alt hadde gjort. Neste ledd i prosessen var at direktoratet for naturforvaltning (DN) ga sin vurdering av aktørenes kommentarer, også foreslo de eventuelle endringer som MD så tok en siste vurdering av. I dette tilfellet hadde ikke DN noen forslag til endringer av ordlyd. Når det er sagt kom de blant annet med en oppklaring av begrepet ”uheldige følger for naturmangfoldet”. For DN var eksempelet at utenlandske treslag ”utkonkurrerte stedege arter”, de påpekte også at det var nok med en

³Levende Skog standarden var resultat av et samarbeidsprosjekt mellom blant annet skogbruksnæringen og naturvernforbundene om å utarbeide et sett standarder for et bærekraftig norsk skogbruk (Levende skog 2006). Men på grunn av uenigheter mellom partene ble arbeidet avsluttet i 2010, men standarden lever videre under navnet Norsk PEFC skogstandard (Sertifisering av skog).

risiko for at dette kunne komme til å skje og derfor brukte de ”eller kan medføre” (MD 2012 a, s. 13-14). I den forbindelse hevdet også DN at forskriften skal være veiledende for ”utøvelse av skjønn”, og derfor at det ikke vil være hensiktsmessig å ”vise til den absolutte skranke”.

Fylkesmannen i Sør-Trøndelags foreslo å koble formålsparagrafen sammen med Levende Skog-standarden. Til dette sa DN blant annet at det var uheldig både fordi partene som jobbet med standarden ikke lenger var enig om hva standarden skulle inneholde. Samtidig som DN pekte på at det var unntakstilfeller i standarden som åpnet for bruk av utenlandske treslag. Miljøverndepartementet (MD) hadde ikke noe særlig å tilføre og var fornøyd med direktoratet for naturforvaltnings vurderinger, og paragrafen ble stående slik den var foreslått.

Hva betyr det egentlig at noe kan ha ”uheldig følger for naturmangfoldet”? Som jeg har vist måtte departementet utdype med et konkret eksempel for å formidle hva som lå i deres tolkning av ”uheldige følger for naturmangfoldet”. Det kom også tydelig frem fra høringsbrevene fra Sør og Nord-Trøndelag, NISL, og Oslo og Akershus at begrepene ikke var tydelig nok. Som jeg viste i mediedebatten kom det frem mange ulike skogkonstruksjoner, og for de ulike skogene ville det ikke ha betydd det samme med uheldige følger. Vi begynner å se hvordan skogen ordnes i høringsprosessen ved at aktørene påpeker svakheter eller uheldige ordlyder som potensielt kan påvirke tolkningen av loven.

Tillatelse fra myndighetene

I forrige avsnitt så vi hvordan det var begreper og tolkninger av de som var i fokus for diskusjonen. Formålsparagrafen endte opp med å stå slik den var foreslått, til tross for at det var mange som vil endre den på ulike måter. I dette avsnittet vil jeg se på aktørenes kommentarer til forslaget om paragraf 5 ”krav om tillatelse”. I dette eksemplet førte diskusjonen til slutt frem til at paragrafen ble endret. Forslaget som ble sendt på høring var: «Utsetting av utenlandske treslag krever tillatelse av ansvarlig myndighet» (MD 2012 a, s. 29). Til denne paragrafen var det i følge den kongelige resolusjonen bare fire aktører som kom med bemerkninger. Av disse fire var det to som ønsket å innføre unntak for enkelte treslag.

Stjørdal kommune hevdet at treslag som har betydning for skogproduksjon (som eksempel sibirsk lerk og contorta furu) bør unntas søknadsplikten (ibid.). Skogbrukssjefen på Jæren ønsket unntak fra søknadsplikten for sitkagran og lerk. De to andre aktørene som kom med kommentarer var WWF Norge og Norges Naturvernforbund (NNV). NNV hadde lyst på et generelt forbud mot fremmede arter i skogbrukssammenheng. WWF Norge ønsket seg at «norske

treslag, underarter og provenienser utenfor deres naturlige utbredelsesområder, inkludert norsk gran» også må inkluderes i kravet om tillatelse (MD 2012 a, s.29). WWF Norge ønsket på sin side en forskrift som gjorde det forbudt å sette ut utenlandske treslag i ”sårbare og sjeldne naturtyper”, de ville også få til en kobling mellom forbudet og artsdatabankens rødlistet. De forklarte hva som lå i deres tolkning av ”sårbare og sjeldne naturtyper”, og påpekte at forskriften burde forby utsetting i områder med ”stor estetisk verdi og/eller opplevelsesverdi”. I tillegg skrev de at ”heier, beitemarker, myrer og strandsoner” bør være områder hvor det er forbudt med ”tilplanting” (ibid.).

Ut fra kommentarene til Stjørdal kommune ser vi at de hevder det er et behov for å frita enkelte utenlandske treslag fra forskriften. Det samme mener skogbrukssjefen på Jæren. Både i Stjørdal og Jæren kan skogbruksaktører være en del av interesseorganisasjonen ”Kystskogbruket” (Kystskogbruket 2008). Det er nettopp i disse områdene at sitkagranen ble satt ut på 1950 tallet, og utgjør derfor nå en viktig del av skogbruksnæringens grunnlag (Øyen 2012). Ut i fra kommentarene til Oslo og Akershus, og Stjørdal kan det også se ut som det er spill mellom kommunene som går ut på hvordan forståelsen av forskriften og skogen skal bli seende ut.

Hvis vi ser tilbake til mediedebatten var det et ganske store forskjeller på skogkonstruksjonene til ”Skogbrukeren” og ”Naturverneren”, og det kommer tydelig frem i kommentarene til denne paragrafen. NNV og WWF Norge står samlet med ønske om forbud mot å bruke utenlandske treslag. Disse to aktørene hevdet også at det var behov for et forbud mot å bruke norske arter på andre steder enn ”der de hører hjemme”.

Hvordan svarte direktoratet for naturforvaltning (DN) og miljøverndepartementet (MD) på disse kommentarene? DN foreslo følgende endring av paragrafen:

Utsetting av utenlandske treslag krever tillatelse fra ansvarlig myndighet. Søknad om utsetting skal framsettes på fastsatt skjema senest to måneder før utsettingen er ment å finne sted. Det kreves ikke tillatelse til utsetting av stedegne svenske og finske provenienser av gran (*Picea abies*) og furu (*Pinus sylvestris*) (MD 2012 a, s.30).

Er denne endringen et resultat av kommentarene som kom frem i denne høringsprosessen? Kanskje, men vi kan i alle fall si at det har vært en bevegelse mot et forsøk på å komme frem til et forslag til forskriften som alle aktører kan godta. DNs endring ble blant annet begrunnet ved å vise til naturmangfoldlovens paragraf 30 og 31 som kort oppsummert forbyr utsetting av utenlandske treslag. På den måten blir en rekke andre aktører også involvert i høringsprosessen. Ikke bare er det kommentarene fra menneskene som skal bli tatt hensyn til,

forskriften må også sees i relasjon til allerede etablerte lover. Det pågår altså forhandlinger både mellom menneskelige og ikke-menneskelige aktører i høringsprosessen. Her kan det passe å hente frem igjen Latours poeng om hvordan kontroversen stadig blir mer sosial (1987, s. 62). I denne sammenheng viser det gjennom hvordan standarder er avhengig av andre standarder, slik forskriften for utenlandske treslag er avhengig av naturmangfoldloven.

Direktoratet for naturforvaltning viste også til at kunnskapsgrunnet ikke talte i favør for å gi unntak utover det som kom frem i forslaget. Utover det ville DN av språklige hensyn byttet ut ”av” og erstattet det med ”fra” i første setning av paragrafen. Tok MD til seg forslaget og vurderingene gjort av DN?

Ut fra dokumentene kan det se ut som MD delvis med seg de bemerkningene DN hadde gjort seg. De endret forslaget til paragrafen slik at det ble seende slik ut:

Utsetting av utenlandske treslag krever tillatelse fra ansvarlig myndighet, eller den som har fått delegert myndighet etter § 4. Søknad om utsetting skal framsettes på fastsatt skjema senest to måneder før utsettingen er ment å finne sted»(MD 2012 a, s.30).

Analyse og resultat av prosessen

I dette kapittelet kommer det tydelig frem gjennom eksemplene hvordan forhandlingene foregår. I eksemplet fra formålsparagrafen ser vi at aktørene som kommenterte på forslaget var veldig opptatt av hvordan enkelte fraser og begreper ble brukt. Det er gjennom disse begrepene og kategoriene at vi kan se hvilke innramminger aktørene har omkring skogene sine. I relasjon til forskriften kan ønsket fra skogsjefen på Jæren, om å unnta enkelte utenlandske treslag være et eksempel på et innrammingsarbeid.

Det som kan sees fra eksemplene er hvordan aktørene som svarer på høringsforslaget prøver å påvirke høringsforslaget slik at det er sine interesser blir mest ivaretatt, eller sagt på en annen måte: jeg tolker høringsvarene dithen at de prøver å forme den fremtidige forskriften. Noe annet ville også vært rart. Hvis arbeidet i mediedebatten handlet om å få flertall blant publikum, handler det i denne sfæren heller om å vri og vende på ordlyd eller ved å stille spørsmålstegn ved bruken av kategorier, definisjoner og standarder.

Forskjellen mellom diskusjonen i de to sfærene ligger i nyanseringen av språkbruken, eller spissformulering av definisjoner og kategorier. Hva vet vi så langt om utformingen av standarder? At det kreves et presist språk, at kunnskapsgrunnet bør være solid nok til at det blir akseptert og at den må gjøres sosialt robust for at aktørene som godta den. Busch skrev at standarder nesten alltid er et resultat av en konflikt eller uenighet. Men også at standarden fører ofte til uenigheter, og før standarden kan bli stabil må et flertall støtte den

(2011, s. 33). Lampland og Star skrev at det må legges ned et stort arbeid før standardisering blir mulig. Og etter at standarden er fullført starter arbeidet med å implementere den og følge opp implementeringsarbeidet (Lampland og Star 2009, s. 14). Begge perspektiver er beskrivende for arbeidet med å ordne skogen. Innrammingsperspektivet fra Callon er et nyttig supplement til standardstudiene fordi jeg ikke har fulgt en standard fra a til å, men sett på deler av et standardiseringsarbeid. Det vil si at jeg har undersøkt om mediekontroversen, høringen til forskriften kan sees som et ledd i et standardiseringsarbeid for og av et treslag og skogen. Innrammingsperspektivet blir nyttig når jeg skal forstå hvordan aktørene jobber med å konstruerer rammer for sine skoger gjennom innspill i diskusjonen.

Et annet resultat av arbeidet med forskriften var at det ble en endring i forvaltningspraksis. I forskriften står det at skogeieren må søke om tillatelse fra Fylkesmannen før de kan sette ut ”unorske” treslag, dette medførte at ansvaret for forvaltning er blitt overført fra en sentralisert forvaltningsmyndighet, Miljøverndepartementet, til Fylkesmannens regionale kontorer. I den forbindelse har Miljøverndepartementet (MD) også utarbeidet en veileder til forskriften som er ment som et hjelpemiddel for både den som søker om lov og den som skal behandle søknaden.

Denne veilederen er ment å være et hjelpemiddel for personer og virksomheter som ønsker å sette ut utenlandske treslag til skogbruksformål i Norge og for saksbehandlere i forvaltningen. Veilederen forklarer og utdyper innholdet i begreper og bestemmelser i forskriften (...) (MD 2012 b).

Jeg vil derfor si at veilederen kan sees som et resultat av en lang og vanskelig prosess med å få skogen og sitkagrana rammet inn igjen. Veilederen kan da sees som en teknologi for å forenkle ordningsarbeidet, og samtidig forenkle forvaltningsarbeidet. Vi ser da hvordan fortellingen om ordningsarbeidet i dette kapittelet står som en kontrast til den kaotiske mediedebatten vi så i forrige kapittel. Å lage et lovverk som sikrer at det biologiske mangfoldet i den norske naturen best blir ivaretatt er som vi har sett ikke uproblematisk. Det er mange som har sterke meninger om hvordan naturmangfoldet bør bli tatt hånd om, også er det mange som har meninger om hva det er og bør være. Samtidig som det også er uenighet om hva som skal defineres som det naturlig norske mangfoldet. Formålet med forskriften var å definere hva som er lovlig eller ulovlig bruk av utenlandske treslag i norsk skogbruk. Målet med høringsprosessen som ledet frem til forskriften kan sees som et forsøk på å involvere relevante aktører, for å konstruerer en robust forskrift eller innramming.

Oppsummering

I dette kapitlet har jeg vist hvordan aktørene som er involvert i denne høringsprosessen rammer inn skogen, eller tilskriver skogen mening på ulike måter. Jeg viste prosessen fra høringsutkast til lovtekst gjennom to paragrafer. I begge eksemplene ser vi hvordan aktørene diskuterer hva saken handler om gjennom å stille spørsmålstegn ved ordlyd. Konkret kan vi se det i diskusjonen om formålsparagrafen hvor flere av aktørene reagerer på hvor stort rom for fortolkning som åpnes opp i gjennom å bruke upresise ordlyd. Det jeg også har vist her er en forskjell i rommet aktørene kan agere i mellom mediedebatten og det byråkratisk-politiske. I mediedebatten så vi innrulleringsstrategier og et debattnivå som til tider var ganske rødglødende. I det byråkratisk-politiske rommet så vi hvordan debattnivået var et helt annet. Det vi også så var hvordan andre lovtekster også ble dratt inn i forhandlingen. Så det er også en forhandling mellom ikke-menneskelige aktører.

I neste kapittel skal jeg bevege meg over i et relativt nytt prosjekt som kalles Skog22. Der skal vi se hvordan skogen rammes inn når det i større grad enn i forskriftsdebatten blir overlatt til industriaktører å forsøke å finne svar på hvordan skogbruksindustrien kan utvikle seg i tråd med samtidens og fremtidige krav. Prosessen som ligger bak utformingen av et lovverk er kanskje ikke så åpen for forandring som et prosjekt som har satt seg mål å utvikle skognæringen? Hvordan blir skogen seende ut når den skal rammes inn av aktørene som deltok i Skog22?

6. Skog22 – Naturlig økonomiseringsarbeid?

I det forrige kapittelet beskrev jeg en politisk prosess som handlet om sitkagrana. I kapittelet om forskriften for utsetting av utenlandske treslag til skogbruksformål ble vi kjent med høringsprosessen og noen av aktørene som deltok i den. Der vi i mediedebatten så en kontroversiell sak med fengende språkbruk, så vi i det byråkratisk-politiske rommet en nedtonet dialog hvor ordlyd og begrepsbruk stod i fokus. Vi så mediedebatten om sitkagrana som en kontrovers der aktørene som deltok i ordvekslingen drev en kamp om opinionen. Høringsrunden så vi som en teknologi som kunne brukes i ordningsarbeidet av sitkagrana og skogen.

I dette kapittelet skal det handle om Skog22 og høringsrunden som ble holdt i forbindelse med dette prosjektet kommer i fokus. Skog22 var et nasjonalt satsingsprosjekt som skulle lede frem til en nasjonal strategi som skulle dekke alle forhold som kunne utvikle skognæringen for fremtiden (Skog22 2013). Prosjektet bestod av fire arbeidsgrupper og en strategigruppe. Strategigruppen var ansvarlig for at prosjektet ble gjennomført og for at målene nedfelt i mandatet for Skog22 ble nådd. Strategigruppens medlemmer var utnevnt av Landbruks- og matdepartementet (LMD) (Skog22 2013). De fire arbeidsgruppene var fordelt over tema: ”bygg”, ”energi”, ”fiber”, og ”skog”. I prinsippet kunne alle disse vært interessante for mitt arbeid, ettersom de alle så på skogen og dens ressurser i ulike sammenhenger. Jeg har valgt å spisse analysen ved å fokusere på arbeidsgruppen ”skog”, ettersom det er denne som ligger nærmest min interesse for skogen som et objekt i skjæringspunktet mellom natur og kultur. Arbeidet til de fire gruppene ble publisert som arbeidsrapporter som ble gitt til strategigruppen, som sammenfattet disse i sin sluttrapport. Utgangspunktet for prosjektet kan spores tilbake til stortingsmelding 39 (2012-2013) ”Mangfold av vinnere” (Landbruks- og matdepartementet 2013). I følge Landbruks- og matdepartementet (LMD) skulle strategien skape et grunnlag for næringsfremmende tiltak som kunne videreutvikle alle verdikjedene i skogsektoren, som vi ser av følgende sitat fra ”Mangfold av vinnere”:

Strategien skal danne grunnlag for forsknings- og utviklingsinnsats og demonstrasjonsaktivitet og gi grunnlag for tiltak og virkemiddelbruk i offentlig og privat sektor med sikte på videreutvikling av verdikjedene i skogsektoren. Strategien skal også omfatte andre viktige tiltak og virkemidler av betydning for næringens konkurransevne, herunder en helhetlig gjennomgang av effektiviserings- og omstillingspotensialet i de trebaserte verdikjedene (LMD 2013,s. 2).

Jeg vil utforske hvordan skogen konstrueres i et prosjekt hvis mål kan tolkes som et arbeid for å gjøre skogen til et råstoffreservoar i en markedsøkonomisk innpakning. For å gjøre dette vil jeg se på hvordan noen av aktørene i prosjektet argumenterer og konstruerer sin visjon for framtidsskogen. I arbeidsrapporten fra prosjektgruppe skog ble det det tidlig i rapporten poengtert at dette kun dreide seg om en økonomisk innramming. På side fire påpekte arbeidsgruppen at verdier som var knyttet til skog og skogbruk som ikke hadde «direkte betydning for økonomisk verdiskapning» ikke ville påvirke rapporten (Skog22 a 2014). Med aspekter som ikke har direkte betydning for økonomisk verdiskapning mener arbeidsgruppen: «(...)vesentlige verdier knyttet til skog og skogbruk, som skog og klima, friluftsliv, jakt, reiseliv og biologisk mangfold (...)» (Skog22 a, s.4). Derfor er fokuset for datamaterialet i dette kapitlet vesentlig annerledes enn i det forrige kapitlet, som jo i stor grad handlet om å tilrettelegge lovverket for å ivareta naturinteresser som for eksempel biologisk mangfold.

Denne fortellingen vil hovedsakelig handle om høringsbrevene fra to aktørgrupper, fordi Skog22 skulle være en deltagende prosess (Skog22 2013). Arbeidsrapporten til skoggruppen vil også være en sentral kilde. Det ble i høringsrunden sendt inn 147 høringsinnspill, men alle disse var ikke myntet på rapporten fra Skoggruppen. Et utvalg av innspillene utgjør stemmen til det som i denne delen av analysen fremstår som en kamp mellom ”Skogbrukeren” og ”Naturverneren”, hvor begge parter bruker ”Naturforskeren” for å legitimere sine argumenter.

En forskjell på disse to politiske høringsprosessene har å gjøre med resultatet de skulle oppnå. I dette kapitlet er det ikke snakk om forhandlinger mellom aktører som skal lede frem til en robust forskrift. Det blir heller snakk om å skape et kunnskapsgrunnlag som kan være bakgrunnen for en ”framtidsrettet og økonomisk bærekraftig skogbrukssektor” (Skog22 a 2014 s. 7). En viktig likhet mellom høringsrundene er at det handler om å få kunnskap om noe opp og frem, og diskutere hvordan denne kunnskapen fra de mangfoldige aktørene kan bidra til å skape noe sammen. Som et inkluderende prosjekt ble det gjennomført en høringsrunde hvor relevante aktører fikk lov til å ytre seg om innholdet i de fire arbeidsrapportene fra de nevnte gruppene. Arbeidsgruppe skog har blant annet diskutert om tilrettelegging av infrastruktur kan føre til en mer konkurransedyktig skogsindustri og hvordan denne sektoren kan bidra til overgangen til lavutslippssamfunnet (Skog22 a 2014).

Jeg skal som sagt studere rapporten og høringsinnspillene for å se hvordan aktørene konstruerte en økonomisk fornuftige skogen. Men hvordan rammer man egentlig inn noe så fritt og naturlig som en skog i et økonomisk perspektiv? Tradisjonelt har økonomien vært opptatt av begreper som tilbud og etterspørsel,

nytte-kostnadsanalyser, markedskrefter, og samfunnsøkonomisk lønnsomhet. Det finnes allerede sentrale dokumenter som beskriver offentlig sektors forhold til økonomiseringsprosesser. Et av disse er NoU27 ”Nytte-kostnadsanalyser: Prinsipper for lønnsomhetsvurderinger i offentlig sektor”(Statens Forvaltningstjeneste 1997). Asdal beskrev hvordan miljø- og klimasak ble til ”økonomi- og økonomsak” i overgangen mellom 1980 og 1990 (2011). Ved å fokusere på hvordan aktørene i Skog22 valgte å snakke om skogen som en økonomisk ressurs og ved å sette det opp i mot den tradisjonelle markedsløikken, håper jeg å se om aktørene brukte denne løikken når de i løpet av Skog22 prosjektet skulle gjøre skogen økonomisk bærekraftig.

Arbeidsgruppe skog og deres arbeidet

Arbeidsgruppen bestod av 15 personer, den ble ledet av Nils Bøhn fra Norges Skogeierforbund. Fra mediedebatten husker vi at jeg delte inn aktørene som deltok i tre kategorier som jeg kalte ”Skogbrukeren”, ”Naturverneren” og ”Naturforskeren”. Er disse kategoriene overførbare til menneskene som utgjorde arbeidsgruppen? Bjørn Håvard Evjen fra institutt for Skog og landskap, Birger Solberg fra Norges Miljø- og biovitenskapelige universitet (NMBU) sammen med Erik Framstad fra Norsk institutt for naturforskning (NINA) kan sies å utgjøre stemmen til ”Naturforskeren”. Anna Cesilie Brustad Moe fra Allskog som var en av stemmene i mediedebatten, sammen med Nils Bøhn, Frode Hjort (SB Skog), Kjersti Kinderås (Kystskogbruket), Yngve Holth (Glommen Skog) og Tommy Berget fra Viken Skog kan samles under fanen ”Skogbrukeren”. Foruten disse var også treindustrien, maskinentreprenørene, Fellesforbundet og Hedmark og Oppland representert.

Det jeg vil peke på med denne inndelingen er hvordan en prosjektgruppe som dette ble samlet for å løse problemstillingen: hvordan gjøre skogen lønnsom? Prosjektgruppen bestod av deltagere med ulike ekspertise og da forskjellige perspektiver på hvordan problemstillingen best kunne løses. Det er heller ikke unaturlig å tenke at de hadde ulike og ikke kompatible innramminger av skogen. Et sted i rapporten hvor vi får et glimt av dette er i arbeidet med å knytte ramme inn skogbruket som klimatiltak, ved å relatere til det som ble sagt i klimaforliket (Skog22 a 2014, s.22). Det interessante her er merknaden som står nederst på siden, gjennom disse merknadene får vi et glimt av forhandlingsarbeidet som har foregått. Noe som også fremheves i innledningen til rapporten:

Rapporten beskriver i hovedsak flertallets syn (...) Der enkeltmedlemmer har hatt vesentlige reservasjoner mot anbefalingene, er dette presisert som merknad under det aktuelle punkt(Skog22 a 2014, s. 3).

Merknaden jeg ville trekke frem er beskrivende for de ulike perspektivene i gruppen. Erik Framstad sa:

Skogskjøtselens effekter på klimasystemet er vesentlig mer komplisert enn klimaforliket og skogbruket selv gir uttrykk for. (...) Dersom man skal argumentere for offentlig støtte til skogbrukstiltak som klimatiltak, må for det første den reelle klimaeffekten av slike tiltak forstås bedre (...) Med dagens kunnskap er det ikke grunnlag for å anbefale offentlig støtte til skogbrukstiltak ut fra et argumentet om at dette produserer støtteverdige kollektive miljøgoder (Skog22 a 2014, s.22)

I sitatet framgår det hvordan ulike forståelser og ulike tolkninger av politiske dokumenter kan føre til forenklinger. Det vi også ser er hvordan aktørers tolkninger er kontekstuelle og lokalt forankret. Fra et teoretisk perspektiv kan det sees i lys av Lampland og Stars argument om standardenes lokale effekt (2009, s. 16). Eller ved å se til Callon kan vi lese det som et forsøk på å legitimere et argument ved å knytte det til sentrale politiske dokumenter, og konstruerer et nytt rammeverk for skogbruket (Callon 1998). I lys av Callon kan Framstads merknad også sees som en oversvømmelse av gruppens innrammingsforsøk (ibid.).

Arbeidsgruppens overordnede oppgave var å komme med innspill og konkrete forslag til Strategigruppen for Skog22. Arbeidsgruppens hovedfokus har vært begrenset til det de anså som sentralt innenfor verdikjeden fra planteproduksjon til leveranse av virke til industrien (Skog 22 a 2014). Det arbeidet gruppen gjorde kan leses som et forsøk på å gjøre skogen til en størrelse som kunne bli rammet inn av begreper som «økonomisk bærekraftig, konkurransedyktig, fremtidsrettet og innenfor miljøforsvarlige rammer som bidrar til utvikling av norsk bioøkonomi og overgangen til lavutslippssamfunnet» (ibid.). Altså et ordningsarbeid, eller at standardiseringsarbeid med hensikt om å effektivisere skogbruket. I rapporten beskriver de hvordan mye av dette kan oppnås ved å forbedre infrastrukturen skogbruket er avhengig av. Arbeidsgruppen pekte blant annet på det store behovet for økt skogsveibygging i de neste 20 årene, for å oppnå det de kalte ”hensiktsmessig infrastruktur” og et veinett som er oppgradert til ”tilfredsstillende standard”.

I følge arbeidsgruppen må det bli mulig å bruke vogntog på 24 meter og lastekapasitet på 60 tonn. Dette arbeidet ble iverksatt vinteren 2013/2014 men de anser det som uferdig på grunn av et behov for å øke tillatt høyde på tilhengere til 4,40 meter (Skog22 a 2014, s.9-10). Arbeidet som må gjøres beskriver de som ”administrativ oppskrivning av veinettet”, og etter hvert som dette arbeidet nærmer seg ferdig så blir flaskehalsene synlige. Flaskehalsene i dette perspektivet vil da være punkter og strekninger på veinettet som krever oppgradering eller utbedring før veien kan åpnes for disse vogntogene. Gjennom

arbeidsrapporten kommer det frem at staten har ført en praksis hvor rentekompensasjon for investeringer i veinettet har vært gulroten. Arbeidsgruppen påpekte at det ikke lenger vil være nok på grunn av «gjeldssituasjonen i mange fylkeskommuner» (Skog22 a 2014, s.10). Derfor foreslår arbeidsgruppe skog at det bør etableres direkte subsidiering for investeringer i veinettet heller enn dagens ordning, og at dette kunne medføre at fylkeskommunene og kommunene prioriterer arbeidet med veinettet (Skog22 a 2014, s. 9-11). Arbeidsgruppen hevder videre at det har vært svært få kommuner som unyttet muligheten til å oppgradere sitt veinett på eget initiativ. De peker på skognæringens oppfølgingsarbeid som en hovedårsak til at administrativ oppskrivning av veinettet har skjedd. I rapporten skriver de at dersom Staten tar sin rolle i arbeidet med å tilrettelegge for næringslivet på alvor, ville de gitt klarere signaler til kommunene fra Samferdselsdepartementet via Statens vegvesen.

Hovedkonklusjonen til arbeidsgruppen handlet om infrastruktur og problemene som må løses med den slik at norsk tre-råstoff kan gjøres konkurransedyktig. I tillegg til fokuset på infrastruktur, er det et lite avsnitt om behovet for forskning og utredninger (FoU) mot utfordringene skogbruket står ovenfor med tanke på finansielle ordninger. De hevdet at eiendomsmarkedet for skog må endres ved å fjerne gevinstbeskatning ved salg av skog, oppheve priskontroll ved kjøp av skog og innføre nedskrivningsordninger ved kjøp av skog. I tillegg sier gruppen at en flat beskatning på 27% av skoginntekt og et enklere skattesystem kan føre til at norske skogbrukere stiller mer likt i forhold til skogsindustrien i andre land (Skog22 a 2014, s.2).

Hva har vi fått vite fra analysen så langt? Vi har fått vite at skogen kan gjøres økonomisk, men bare gjennom en rekke tilretteleggingsgrep. I følge arbeidsgruppens rapport er det mest sentrale arbeidet i prosessen knyttet til forbedringer av infrastruktur og skatteordninger. Er det gjennom bygging av nye skogsbilveier at økonomiseringen av skogen skjer i arbeidet fra skoggruppen?

Bioøkonomisering og infrastruktur

For å svare på spørsmålet må vi se nærmere på arbeidsrapporten fra skoggruppen. Gruppens mål var altså at norsk skogbruk skal revitaliseres. Norsk skogsindustri skal forsynes med et konkurransedyktig fornybart råstoff i et forutsigbart og nødvendig omfang. Slik beskrev gruppen selv hva de skulle oppnå:

Norsk skogbruk skal forsyne en vitalisert norsk skogsindustri med et konkurransedyktig fornybart råstoff, i et forutsigbart og nødvendig omfang. Innenfor miljøforsvarlige rammer skal avvirkningspotensialet utnyttes i alle deler av landet der det er grunnlag for å drive et

langsiktig økonomisk skogbruk. Dette skal gi et vesentlig bidrag i utviklingen av norsk bioøkonomi og til overgangen til lavutslippssamfunnet (Skog22 a 2014, s.2).

Alt dette skal oppnås innenfor ”miljøforsvarlige rammer” som skal ligge til grunn for et langsiktig økonomisk skogbruk, som igjen skal bidra til å utvikle norsk bioøkonomi og samtidig forenkle overgangen til lavutslippssamfunnet. Det etableres en link mellom utviklingen av bioøkonomien og videreutvikling av infrastruktur.

Rapportens utgangspunkt var at transporten av tømmer fra ”velteplass til industri” utgjør mellom 30% og 50% av kostanden ved hogst og levering til ”treforbrukende industri”. Arbeidsgruppen tallfester antall meter med skogsbilvei per hektoareal (pr. ha.) og sammenligner det med tall fra Sverige.

I Norge har vi gjennomsnittlig 7 m skogsbilvei pr. ha. Dette er betydelig lavere enn hva som regnes som optimalt. Til sammenlikning har Sverige 9 m skogsbilvei pr. ha til tross for at de har enklere forhold for terrengkjøring (Skog22 a 2014, s. 12).

Her kommer geografiske betraktninger inn i bildet. Norges skoger ligger relativt utilgjengelig til, det er mye kronglete terreng som gjør at disse transportkostnadene er et hinder som må forseres om Norges skogsindustri skal bli konkurransedyktig. Særlig ettersom det ble presisert i arbeidsrapporten at det er på Vestlandet og i Nord-Norge at behovet for nye skogsbilveier er størst (Skog22 a 2014, s.12). 7 meter skogsbilvei pr. ha. utgjør ca. 48000 km skogsbilvei, som er den totale lengden av skogsbilveinettet i følge arbeidsgruppens rapport. De skriver videre at mesteparten av dette ble bygget i perioden fra 1955 til 1990, og at dagens investeringer i skogsveinettet er på ”historisk lavmål”. Det er særlig i områder på Vestlandet og i Nord-Norge hvor det er nå er store områder med hogstmoden skog, som ble plantet i samme tidsperiode at behovet for å bygge skogsveier er størst. Disse områdene vil ikke være økonomisk gunstig å hogge uten nye skogsveier (Skog22 a 2014).

Sveriges skoginfrastruktur blir brukt som sammenligningsgrunnlag, men Norge og Sverige har ganske forskjellige topografiske utgangspunkt. Derfor vil det også være enklere og billigere å drive med skogsbilveibygging i Sverige på grunn av enklere forhold for terrengkjøring. Ettersom arbeidsrapporten sammenligner skogsvei situasjonen i Norge med den i Sverige, så fant jeg tre kilder som kan si noe mer om situasjonen (se for eksempel Stora Enso Skog 2014, Strömbäck 2009, Kunskap Direkt 2014).

Nå har vi sett at det ble veldig hett i mediedebatten, og at i forskriftssammenhengen var debatten på et kjøligere nivå med fokus på ordlyd og begrepsbruk. Vil man oppnå at debatten blir økonomisk dersom man rammer

inn skogen med økonomiske termer? Som vi har sett ser det ut til at det et av de største hindrene fra å ha en konkurransedyktig norsk skogsindustri har en sammenheng med utbygging av nye skogsveier og oppgradering av eksisterende veinett. Det jeg har vist hittil i denne delen av oppgaven kan tyde på at økonomiske teorier hvor markedsdannelser, konsekvens- og nytte-kostanalyser fortsatt har en stor rolle. Det kan vi se gjennom at de legger stor vekt på hvordan infrastrukturen bør tilpasses skogbruket. Skogsveier, oppgradering av veinett og annen infrastruktur handler jo nettopp om å effektivisere bevegelsen fra skogen til markedet. Derfor har det foreløpig handlet om geografiske betraktninger, antall meter skogsvei, reguleringer av skogsindustrien og eiendomsstrukturen, og subsidieringsordninger.

Til nå har jeg ikke hatt fokus på den inkluderende fasen av Skog22 prosjektet, jeg har kun fokusert på arbeidsrapporten. La oss nå bevege oss over til høringsinnspillene for å se på høringsbrevene fra to aktørgrupper som tidligere i oppgaven har gitt uttrykk for svært ulike meninger om sitkagrana.

Infrastruktur og økonomisering

Det ene høringsinnspillet jeg vil trekke frem i denne sammenheng er fra Allskog. Allskog er som nevnt i Mediedebattkapittelet en interesseorganisasjon som representerer over 7000 norske skogeiere. Under punktet ”Miljøvennlig og økonomisk effektiv tilgang på skogressursene” beskriver Allskog hvor viktig skogsbilveier er for skogsindustrien: «Skogsbilvegbygging er helt essensielt for å oppnå en effektiv tilgang til skogen (...) Skogeieren bekoster all infrastruktur for hele verdikjeden i skog» (Allskog 2014, s. 4). Under dette sitatet har de lagt inn et regnestykke som viser verdien og omfanget av tømmer som blir gjort tilgjengelig av utbygging av 1 km ny skogsbilvei. I høringsbrevet står dette regnestykke både med fet skrifttype, og med en skriftstørrelse som er større enn resten av teksten.

Tall fra Nord-Trøndelag viser at 1 km ny skogsbilveg utløser ca 7000 m³ tømmer, til en førstehåndsverdi på 2.100.000,-kr (nettoverdi for skogeier ca 1.050.000,-kr.) 1 km ny veg koster ca 700.000,-kr, mens den totale verdiskapingen av de 7000 m³ som ble tatt ut er på ca 21.000.000,- kr. Det betyr at veginvesteringer i skog er svært lønnsomt for samfunnet. Med et tilskudd på 50% fra staten til veg, som i dette tilfellet blir på 350.000,-kr, vil staten bidra med under 2% av den totale verdiskapingen på 21 mill kroner (ibid.).

Etter at Allskog har vist dette regnestykket, utdypes behovet med et notat fra Fylkesmannen i Nord-Trøndelag. De skriver at det i Nord-Trøndelag alene er behov for 640 kilometer med bil- og traktorveier, hvorav 2/3 av disse er bilveier. Disse 640 km vil gi tilgang til 3,4 millioner kubikkmeter tømmer, og vil bidra til en betydelig effektivisering av tømmertransporten fra skog til industri. Å bygge

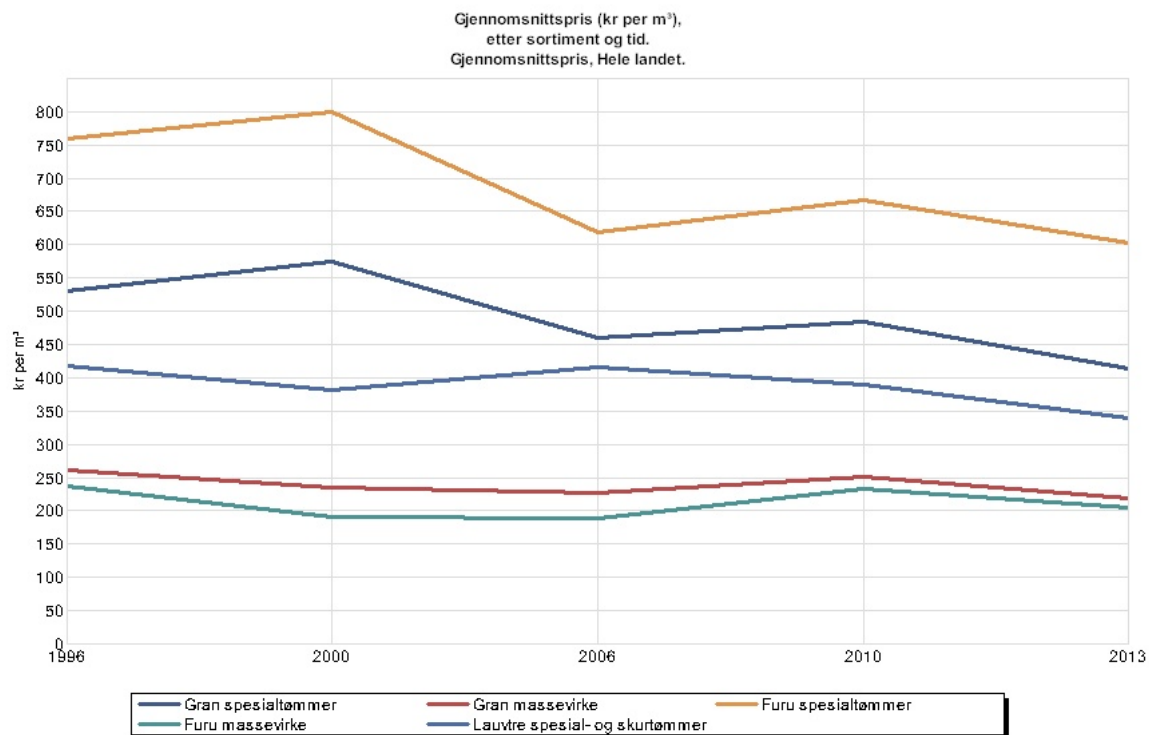
disse veiene vil foregå over flere år og kreve investeringer på omkring 400 millioner kroner. For å få til dette vil det være et behov for statlige subsidier på 15-20 millioner kroner per år. Med en ”førstehåndsverdi” av de 3,4 millionene kubikkmeter tømmer er beregnet til omkring 1 milliard kroner. Det vil igjen gi grunnlag for ”en verdiskapning” på omtrent 10 milliarder kroner. Totalt vil veinvesteringen og uttaket av så mye tømmer kunne skape sysselsetting for opptil 10000 årsverk gjennom hele verdikjeden. (Allskog 2014).

Allskogs perspektiv på skogsbilveien kan sees som en vitenskapeliggjøring, legitimering og tallfesting av hva utbedring av infrastrukturen vil bidra til. I avsnittet ovenfor ser vi da hvordan den økonomiseringen av skogen gjøres gjennom en samfunnsøkonomisk kalkyle for verdien 1 km skogsbilvei kan utløse. De viser først til hvor verdifull tømmeret eller råvaren kan være for skogeieren, også oppskaleres perspektivet til hva dette tømmeret kan ha å si for sysselsetting i hele verdikjeden. Det vi ser er hvordan skogen gjøres økonomisk uten å konkret snakke om markeder og tilbud/etterspørsel, men kun gjennom tilrettelegging av infrastruktur. Et annet interessant poeng ved denne formen for argumentasjon er hvordan de tilskriver Staten en stor avkastning på en relativt liten investering i Allskogs veibyggingssprosjekt, uten risiko. Det er ganske enorme summer det er snakk om her, og slik regnestykket blir stilt opp med en statlig subsidiering, eller ”samfunnsmessig investering” som de skriver i høringsbrevet på bare 2% kan utløse en ”verdiskapning” på 10 milliarder (Allskog 2014).

Ved å se Allskogs argumenter i lys av ”Nytte-kostnadsanalyser: prinsipper for lønnsomhetsvurderinger i offentlig sektor” kan vi få et lite glimt av hvordan Staten kan forholde seg til et slikt regnestykke (Statens forvaltningstjeneste 1997). Gjennom å bruke denne NOUen som en lupe på Allskogs økonomiseringsarbeid kan vi også se nærmere på hva de tradisjonelle økonomiske analysene har lagt vekt på. Et aspekt ved Allskogs beregninger som kanskje kan stilles spørsmålsteget ved i denne sammenheng er deres risikoanalyse. I følge NOUen vil for eksempel «lønnsomheten av et veiprojekt blant annet være avhengig av trafikkutvikling som igjen vil være avhengig av blant annet utviklingen i oljeprisen» (Statens forvaltningstjeneste 1997, s.112).

Her er det i utgangspunktet snakk om offentlige veiprojekter i større skala enn skogsveiene Skogbrukeren vil få på plass. Derfor vil ikke argument om trafikkutvikling være aktuelle. Oljepriser kan være relevante, ettersom hele Skog22 prosjektet tar utgangspunkt i at bioøkonomien skal være en arvtager til oljen. Risikoanalysen vil i større grad henge sammen med markedsverdien av tømmeret. Allskogs beregninger av den totale samfunnsøkonomiske verdien av 3,4 millioner kubikkmeter tømmer som det kan bli gitt tilgang til gjennom byggingen av 640 km skogsbilvei i Nord-Trøndelag ser ut til å være basert på

dagens markedsverdi. Dette til tross for at de poengterer at utbyggingen av veinettet vil måtte foregå over flere år (se figur 1).



Figur 1: Grafen viser nedgang i gjennomsnittspris for ulike treslag fra 1996 til 2013

Grafen fra statistisk sentralbyrå viser prisutviklingen over tid, dermed kan gevinsten av investeringen sies å være usikker. Om risikoen ved et prosjekt som løper over flere år sier NOUen:

Det er vanlig å anta at risikoen i et prosjekt øker med avstanden i tid, slik at kostnader og inntekter som inntreffer i fjern fremtid skal korrigeres mer enn dem som inntreffer den første tiden etter at prosjektet er iverksatt (Statens forvaltningstjeneste 1997, s. 120).

Om denne formen for analyser basert på antagelser om hvordan kost-nytte forholdet kan utvikle seg over tid, men er avhengig av personen som gjør analysen, hans preferanser og tiden den gjøres i (Busch 2011). Busch bruker eksempelet med et kost-nytt analyse av bensinbruk gjort basert på 2011 priser og 1965 priser for å vise at analysen er bundet av samtiden (ibid., s.280).

Dette samsvarer med målene til Skog22 prosjektet, hvor en er klar over usikkerhetsmomentene ved skogbruksindustrien i møte med fremtidens markeder, men ser ut til å ikke være vektlagt i økonomiseringsarbeidet til Allskog. Man kan se på hvordan det Offentlige forholder seg til investeringer gjennom mer tradisjonelle samfunnsøkonomiske begreper og se på hva Allskog har vektlagt i sin argumentasjon, for å finne at Allskog har valgt å gå en annen vei.

Hva går det på bekostning av at det skal bygges 640 km med ny skogsbilvei i Nord-Trøndelag alene? I følge statistisk sentralbyrå var det 1 januar 2014 48300 km med skogsbilveier i Norge (Statistisk sentralbyrå 2014). Kanskje synet på hva skogsbilveier medbringer av fordeler kan balanseres ved å se på en aktørgruppe med et annet fokus. Samarbeidsrådet for biologisk mangfold (SABIMA) og WWF-Norge slo seg sammen og skrev et høringsbrev til Skog22. Det vil jeg nå se nærmere på for å se hvordan de stiller seg til Skog22s mål om å skape en framtidsrettet, konkurransedyktig, økonomisk bærekraftig skogsindustri som også holder seg innenfor miljøforsvarlige rammer og bidrar til utviklingen av norsk bioøkonomi og dermed også til overgangen til et lavutslippssamfunn. Særlig da med fokus på de utfordringene knyttet til infrastruktur og veibygging.

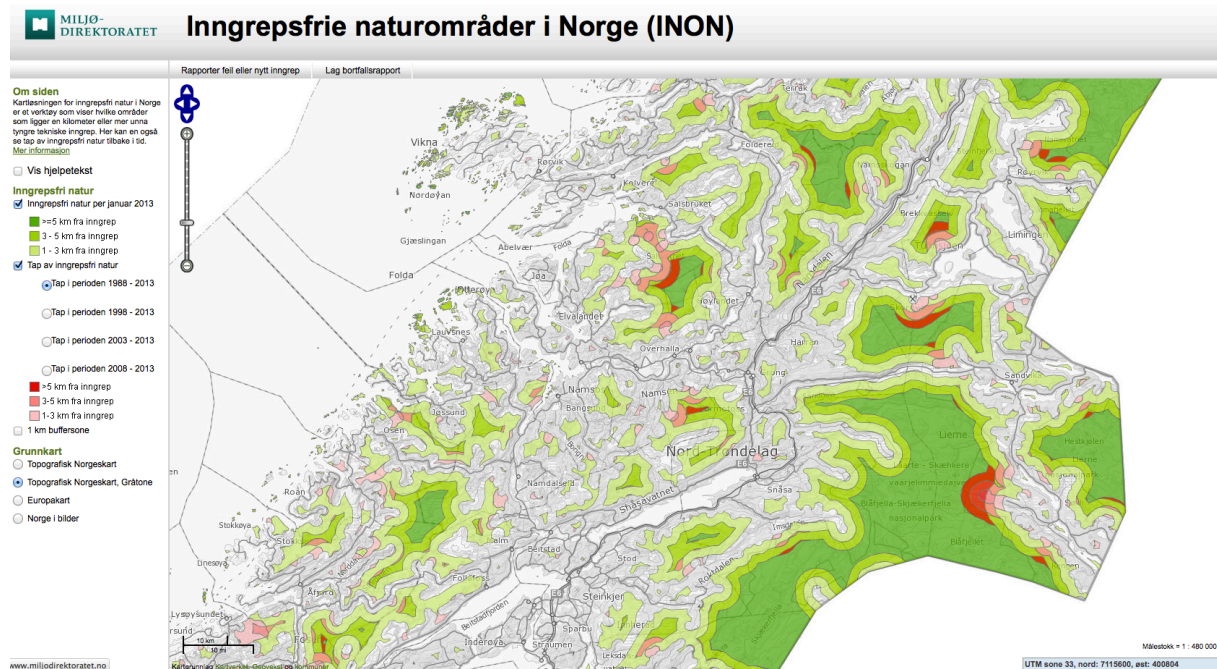
Vern og verdi

Om veibygging sier WWF-Norge og SABIMA at det må stilles strengere krav, og at ”inngrepsfri natur” ikke må rammes (SABIMA og WWF-Norge 2014). De skriver også at all miljøfiendtlig subsidiering må avvikles, og at landbruksveiforskriften må oppdateres med tanke på verneverdien av ”inngrepsfri natur”. Ellers i høringsbrevet fokuserer denne aktøren mye på hvor viktig det er å drive hogst på en ”klimaoptimalisert” måte som ikke går på bekostning av sjelden og trua natur. De peker også på hvordan skogsindustriens ”miljøtroverdighet” i et internasjonalt tømmermarked kan forsikres gjennom vern av 10% av de ”biologisk mest verdifulle” områdene i produktiv skog, og henviser til mål satt i forbindelse med Konvensjonen om vern av biologisk mangfold. I følge SABIMA og WWF-Norge er det nødvendig med skogvern og strengere miljøkrav for å sikre at det bærekraftig skogbruket blir en del av fornybarsamfunnet.

Bærekraftig skogbruk er en viktig del av fornybarsamfunnet vi ønsker oss, men for å sikre bærekraft må 10 prosent av den mest verdifulle skogen vernes, 5 prosent nøkkelbiotoper kartfestes, og miljøkravene strammes inn (SABIMA og WWF-Norge 2014, s.1).

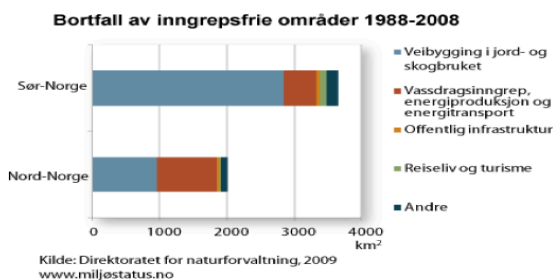
Hva menes med ”inngrepsfri natur”? Inngrepsfri natur (INON) er et verktøy som brukes av blant andre Miljødirektoratet for å kartlegge skogområder som kan defineres som inngrepsfrie. INON kartene har siden midten av 1990 tallet vært en metode for å måle arealutvikling i Norge, konkret måler de avstand fra tekniske inngrep i skogen og beregner inngrepsfrie soner basert på avstand fra inngrepene (Miljødirektoratet 2014). Miljødirektoratet (MD) operer med tre soner, 1-3km (inngrepsfri sone 2), 3-5 km (inngrepsfri sone 1), og mer enn 5 km (villmarkspregede områder) unna ”tyngre tekniske inngrep” (Miljødirektoratet 2013). INON kartene er interessante som et fenomen eller en retorisk teknologi i ”Naturvernerens” argumentasjon i sammenheng med ”Skogbrukerens” innspill.

I kartoversikten kan vi blant annet se hvor mye av denne ”inngrepsfrie naturen” som har gått tapt i Nord-Trøndelag i perioden fra 1988 til 2013(Figur 2).



Figur 2: Kartet viser endringer i INON-områder i Nord-Trøndelag i 1988-2013

Det viser en trend hvor det blir stadig mindre av det som defineres som ”inngrepsfri natur”. Når det er sagt så er ikke veiutbygging eneste faktor som påvirker her, også vindmøller, kraftlinjer, jernbane og vannkraftmagasiner går innunder MDs definisjoner av ”tyngre tekniske inngrep”. Dersom man også tar hensyn til rapporten ”Skogsveibygging og hensynet til inngrepsfrie naturområder i Norge (INON)” så ser vi fra den at det i perioden 1988-2008 ble registrert et tap av inngrepsfrie naturområder på nesten 6000 kvadratkilometer på landsbasis (Statens landbruksforvaltning og Direktoratet for naturforvaltning 2010). I rapporten vises det grafisk hvordan tapet fordeles utover fem kategorier, hvor kategorien ”Veibygging i jord- og skogbruket” utgjør litt under 50% av tapet (se figur 3).



Figur 2. Jord- og skogsbrukssektoren står samlet sett for det største tapet av inngrepsfrie naturområder i perioden 1988-2008.

Figur 3: Bortfall av INON-områder 1988-2008

Fra den samme rapporten begrunnes bruken av INON kartene gjennom fravær av inngrep som et kvalitetsstempel: «INON-kartene er viktige for planlegging fordi fravær av inngrep i seg selv er en kvalitet. I tillegg vil slike områder ofte ha verdi for biologisk mangfold, naturopplevelser og friluftsliv» (Statens landbruksforvaltning og Direktoratet for naturforvaltning 2010, s. 9).

Der SABIMA og WWF-Norge brukte INON som et argument for å forhindre veibyggingssprosjektet til Allskog, brukte Allskog også INON som et argument i sitt innspill. I motsetning til SABIMA og WWF-Norge vil derimot Allskog at forvaltningsmyndigheten skal avvikle bruken av INON som forvaltningsteknologi. Dette ble begrunnet med at INON-kartene ikke gir ”kunnskap om miljøverdier, og viser heller ikke et bilde over inngrep i norsk natur” (Allskog 2014, s. 6). I Allskogs skriv påpeker de hvordan forvaltningsmyndighetenes bruk av INON forhindrer enkelte skogsbilveier fra å motta statsstøtte (ibid.). Allskog hevder videre at det ikke er andre land i verden enn Canada og Norge som bruker dette kartet som forvaltningsteknologi.

Som forvaltningsteknologi har ikke INON kartene vært helt ukontroversielle. Det framgår av Allskogs høringsbrev et ønske i regjeringsplattformen om å avvikle INON som arealpolitiskverktøy (Allskog 2014, s.6). Fra Høyre og FRPs regjeringsplattform kan vi lese:

Lokal medvirkning er viktig i forvaltning av naturressursene, og regjeringen vil ha forsøk med grunneierstyrt forvaltning av verneområder. Regjeringen vil avvikle «inngrepsfrie naturområder» (INON) som verktøy i arealpolitikken (Høyre og Fremskrittspartiet 2013, s. 60).

Regjeringen ønsker også å «styrke arbeidet med frivillig vern av skogen», «sikre en bedre forvaltning av dagens verneområder» og «[ivareta] det biologiske mangfoldet (...) gjennom en kombinasjon av bærekraftig bruk og frivillig vern» (ibid.). Om utviklingen av saken siden den tid finnes blant annet ”Listhaug kommer Arnstad i møte om skogsbilveier – fortsatt usikkerhet om når” (Senterpartiet 2014). Hvor vi får vite at forskriften om tilskudd til nærings- og miljøtiltak i skogbruket ikke tillater at det blir gitt tilskudd til permanent veibygging i villmarkspregede områder (ibid.). For regionen Nord-Trøndelag betyr det at 65% av hogstmoden skog står innenfor INON kategorien villmarkspregede områder, og får dermed ikke tilskudd til skogsbilveibygging (ibid.). Det foreligger et høringsdokument om ”Ny forskrift om planlegging og godkjenning av landbruksveier, samt endring i forskrift for tilskudd til nærings- og miljøtiltak i skogbruket” (Regjeringen 2014). Her blir det blant annet foreslått å fjerne INON som forvaltningsverktøy med følgende argumentasjon for deres valg.

En hensiktsmessig infrastruktur, herunder landbruksveier, er et sentralt rammevilkår for landbruket. Skogressursene er fornybare og skogbruk er en viktig distriktsnæring med stor økonomisk betydning både nasjonalt, regionalt og lokalt. Vi hogger under 50 pst. av tilveksten i Norge. Videreutvikling av skogsveinettet er ett av de viktigste tiltakene for å ta arealene og de fornybare skogressursene i bruk som grunnlag for konkurransedyktige verdikjeder og verdiskaping i skogsektoren, samtidig som et aktivt skogbruk kan bidra til å løse klimautfordringene (Regjeringen 2014 s.1).

Saken var i mars 2015 fortsatt til behandling.

Det vi da ser er hvordan ”Skogbrukerens” harde økonomiske kalkyler konkret viste hvor mye verdi som kunne utløses av x antall meter skogsvei. Denne argumentasjonen møter ”Naturverneren” ved å vise til et av kartleggingsverktøyene til forvaltningsmyndighetene, og bruker det som en teknologi i sin vitenskapliggjøring av skogen. Eller man kan si at denne formen for argumentasjon ved å spille på inngrepsfri natur er en annen form for økonomiseringsarbeid. Dersom det er saken kan vi tydelig se hvordan to verdisettingsregimer kolliderer og snakker forbi hverandre. I forhold til verdisettingsregimer så er det i NOU 27 fra 1997 drøftet ulike metoder for å fastslå verdien av miljøgoder (Statens Forvaltningstjeneste 1997). Der ble verdisettingen drøftet utfra ulike metoder for å ”anslå etterspørselen eller betalingsvilligheten for miljøgoder” (Statens Forvaltningstjeneste 1997, s. 129). En av metodene som trekkes frem handler om å ta utgangspunkt i hvordan en kan knytte bruken av ”miljøgodet” opp i mot ”markedsomsatte varer og tjenester” (Statens Forvaltningstjeneste 1997, s.130).

Markedsgoder kan være komplementære til miljøgodet, dvs. at en bruker mer av dem jo mer en bruker miljøgodet, eller de kan fungere som mer eller mindre gode erstatninger for det. Informasjonen om markedene for slike private goder kan utnyttes til å anslå etterspørselen etter miljøgodet (ibid.).

Denne formen for økonomiseringsarbeid av miljøgoder kan sees i relasjon til de mer tradisjonelle økonomiske prosessene jeg snakket om tidligere i kapittelet. Det bør også sees som en kontrast til INON kartene, da begge metoder handler om å sette verdi på noe som i utgangspunktet er problematisk å tilskrive en verdi i økonomiske termer. Samtidig så vi hvordan saken om å fjerne INON som et verktøy i arealpolitikken kan føre til at det åpnes for å utvinne 65% av den hogstmodne skogen i Nord-Trøndelag, men at det da vil gå på bekostning av ”ikke-bare-økonomisk-verdifulle” villmarkspregede naturområder.

I Asdals historie om norsk naturpolitikk beskriver hun hvordan miljø- og klimasaken ble en økonomisak i skiftet mellom 1980-1990 (Asdal 2011). Hun viser hvordan det ble resonert frem at miljøsakene var et spørsmål om ressurser

og allokering av ressurser er jo det økonomene er eksperter på (Asdal 2011). Denne innflytelsen kan være med å forklare hvorfor markedet med klimakvoter ble lansert som en mulig løsning, og kan forklare ”troen på at markedet” skulle ordne opp (ibid.). Derimot har vi allerede sett fra hvordan Busch (2011) omtalte kost-nytte analyser at denne formen for effektive løsninger ikke lar seg overføre til spørsmål hvor man ikke vil ha det mest økonomisk-effektive svaret.

Det jeg oppnår ved å sette disse to høringsbrevene opp mot hverandre er at vi får et mer helhetlig perspektiv på hva det betyr for norsk natur at det bygges skogsveier. Da vil jeg si at vi nå har to aktører med motstridende interesser, Allskog (eller ”Skogbrukeren”) så kun på skogsveibygging som en enorm økonomisk gevinst for samfunnet. Den andre aktøren SABIMA og WWF-Norge (eller ”Naturverneren”) så heller på hvordan skogsveiene påvirker norsk natur slik den konstrueres i denne saken av disse to aktørene.

Oppsummering

I dette kapittelet har jeg vist at arbeidet med Skog22 kan sees som en del av et større ordningsarbeid. Arbeidet med å ramme inn sitkagrana og skogen så vi også i de to forrige kapitlene. Til sammen utgjør de en fortelling om hvordan skogen rammes inn på ulike måter, i ulike diskurser. I denne omgang handlet det om hvordan skogen kan rammes inn som en økonomisk størrelse.

Konkret så vi hvordan Allskogs høringsinnspill fokuserte på utfordringer med infrastruktur. Dette kan sies å være en måte å ramme inn skogen i en økonomiseringsprosess. De viste gjennom et regnestykke hvor mye skog som kan bli tilgjengelig for tømmerhogst ved å bygge x antall kilometer skogsvei, og hvor verdifull dette tømmeret kan være i et samfunnsøkonomisk perspektiv.

I motsetning til Allskog valgte SABIMA og WWF-Norge i sitt høringsbrev ikke å fokusere på det økonomiske, i alle fall ikke like direkte som Allskog. SABIMA og WWF-Norge bruker INON begrepet for å vise konsekvensen det har for norske naturområder at det bygges et stadig større nettverk av skogsbilveier. Det vi da står tilbake med er en diskusjon mellom to aktørgrupper med ulike verdissettingsregimer som ikke så lett snakker sammen, men begge parter bruker ”Naturforskerens” arbeid for å legitimere sine argumenter.

7. Oppsummering og avsluttende kommentarer

Utgangspunktet for denne oppgaven har vært å studere hvordan skogen og sitkagrana rammes inn ulikt i forskjellige kontekster. Etter å ha studert dokumenter fra mediebildet ble det tydelig at ”naturverneren” har helt andre formeninger om sitkagranas effekt i norske skoger, enn hva ”skogbrukeren” har. Det ble også klart hvordan begge parter i saken bruker ekspertuttalelser fra ”naturforskeren” for å legitimere sine standpunkt. I dokumentstudiet av Forskriften for utsetting av utenlandske treslag viste jeg en del av det politiske arbeidet som ble gjort for å forsøke å stabilisere kontroversen rundt sitkagrana. Arbeidet som må til for å lage stabile rammeverk ble også vist gjennom studiet av Skog22-prosessen. Ved å se disse tre empiriske feltene i sammenheng ser vi hvordan aktørene jobber med å konstruerer rammer som er tilpasset sin sak, og hvordan dette arbeidet foregår litt ulikt i de tre casene.

Meningstilskrivelse

Hvordan tilskrives skogen mening av ulike aktører? Dersom jeg leste hva en skogbruker skrev om hva skogen er fikk jeg et annet svar enn fra naturverneren, og skogforskeren ga meg et tredje svar. Etter å ha analysert sitkagrakontroversen i kapittel 4 så det ut som at aktørene var enig om at sitkagrana var et grantre, men det var heller ikke stort mer de var enig om. Hvordan kunne det være at et tre ikke bare er et tre? Ved låne innrammingsperspektivet fra Callon fikk jeg innsikt i hvordan innrammingene av sitkagrana var kontekstuel avhengig. Skogbrukeren rammet inn sitkagrana som et klimatre, hva det innebar fikk vi se gjennom mediedebatten.

Vil ikke alle trær nødvendigvis være klimatrær? Og hvorfor ville ikke naturvernerne være med på å kalle sitkagrana et klimatre? Ved å se på hvordan naturverneren rammet inn pøbelgrana hovedsakelig utfra artsdatabankens beskrivelser, fikk vi rede på at sitkagrana var en trussel for det biologiske mangfoldet. Hva bestod egentlig det biologiske mangfoldet som ble truet av pøbelgrana av? Jo vi så at det Naturvernerne var særlig opptatt å av å ta vare på et kulturlandskap bestående av kystlynghei (som artsdatabanken kategoriserte som en truet naturtype). Hva er så verdien i å ta vare på et kulturlandskap som ikke lenger brukes som beitemark for dyr langs kysten, det ville Skogbrukeren ha svar på. Naturvernerne svarte da med å vise til at områder på Vegaøyene som

består av kystlynghei står på UNESCOs verdensarvlister. Noe som blant annet har betydning turistnæringen.

Det vi ser er argumentasjon ut fra to ulike verdissetingsregimer. Skogbrukeren ser ut til å være opptatt av de økonomiske verdiene, og av å bidra til å bekjempe klimaproblemene gjennom å drive et mer aktivt skogbruk. De så det som en vinn-vinn situasjon, hvor skogbruksindustrien stimuleres samtidig som de slår et slag for å begrense globaloppvarming.

Det så også ut som det var behov for å bryte ned spørsmålet for å kunne finne svar. Gjennom å følge sitkagrana i mediebildet begynte det å danne seg en forståelse av situasjonen. Det var jo nærmest krig om hvordan sitkagrana skulle kategoriseres. Artsdatabanken puttet den på sin rødliste. Allskog ville plante klimaskoger. WWF-Norge kalte den en pøbelgran. Det ble tydelig at det var ulike fronter med ulike innramminger og ulike forståelser av sitkagrana. Gjennom mediedebatten om sitkagrana fikk jeg altså innblikk i situasjonen, men ved å inkludere to politiske prosesser fikk jeg også innsikt i hvordan et ordningsarbeid kan foregå.

Hvordan kan skogen gjøres stabil igjen etter at den har blitt destabilisert i gjennom mediekontroversen? Hvordan arbeides det for å skape en felles forståelse av hva sitkagrana og skogen er? Ved å se nærmere på hva som foregikk i arbeidet med forskriften for utsetting av utenlandske treslag, og Skog22 prosjektet kunne jeg se deler av et ordningsarbeid hvor skogen og sitkagrana ble forsøkt stabilisert.

Mediedebatten

I kapittel 4 analyserte jeg noen innspill fra ulike aktører som deltok i debatten om hvordan sitkagrana bør rammes. Jeg viste at det var sitkagrana var kontroversiell og at det var flere aktører som hadde sterke meninger om hvordan den burde bli behandlet. Å systematisere innleggene i aktørgrupperingene Skogbrukeren, Naturverneren og Naturforskeren gjorde det enklere i arbeidet med analysen. Det viste også hvordan arbeidet med å konstruerer kategoriene ”pøbelgran” og ”klimatre” ble gjort i samarbeid med andre aktører. Det som ble klart gjennom kontroversen var hvordan aktørene på hver side av saken brukte mange av de samme begrepene for å konstruere sine rammer. Det så ut som det

var en kamp mellom Skogbrukeren og Naturverneren, hvor Naturforskeren var aktiv på begge sider.

Jeg så hvordan Skogbrukeren argumenterte for sin klimatre-ramme ved å knytte den opp mot sentrale nasjonale og multinasjonale politiske dokumenter. Det var også et fokus på å fremheve sitkagranas evne til å binde karbondioksid. På den andre siden stod Naturverneren og argumenterte for sin pøbelgran-ramme ved å fokusere på hvordan sitkagrana truet både det biologiske mangfoldet og områder av interesse for turistnæringen. De fremhevet de negative sidene ved å drive med skogbruk som forårsaker at det frigis store mengde karbondioksid fra jordsmonn og bakkevegetasjon ved planting av ny skog. Naturforskeren fremhevet også at sitkagrana har veldig god evne til å binde karbondioksid. Det ble også pekt på at det var under 1% av det produktive skogareal som bestod av utenlandske treslag, noe som både kan medføre økt produksjon og en fare for spredning. I forhold til trusselen sitkagrana utgjør mot det biologiske mangfoldet ble det vist hvordan lyset nærmest er slått av på skogbunnen, fordi sitkagrana vokser så tett. Det ble også poengtert at det ikke er dokumentert noen skade i det biologiske mangfoldet utenfor skogsområder med sitkagran.

Hva kan jeg si på et mer overordna nivå utfra alt dette? Det fremstår som en kamp mellom tre ulike tilnærminger og innramminger av skogen. Begreper som brunsneglen, mårhund, flått, global oppvarming, klimaregnskap og biologisk mangfold tas i bruk i aktørenes konstruksjonsarbeid. Begrepene blir de både deler av rammeverket og virker legitimerende for aktørens argument. Det er også gjennom tolkningen av de ulike begrepene på forskjellige måter at aktørene forsøker å ”angripe” hverandre. Gjennom kontroversen kan vi også se hvordan de samme begrepene kan være bærende argument for to motstridende innramminger, ”klimahelt” og ”pøbelgran”.

Forskriften

Jeg viste hvordan høringen om forskrift for utenlandske treslag kan sees som en del i et ordningsarbeid med hensikt om å ramme inn sitkagrana. Ved å se på høringsdokumentene kunne jeg se at aktørene forsøkte å påvirke hvordan den ferdige forskriften skulle se ut, og dermed påvirke hva rammen skulle inneholde. Jeg så på høringsrunden som en teknologi som kan bidra til å stabilisere den kontroversielle sitkagrana. Det som også ble klart gjennom høringsrunden var

hvor mye arbeid som må legges ned når et nasjonalt rammeverk skal konstrueres.

Ved å se mediedebatten og høringsrunden i sammenheng så vi hvordan aktørene modifiserte sitt konstruksjonsarbeid ettersom hvilket rom de var i. I høringsrunden var nyanseringen og presiseringen av formuleringer ned til de minste detaljer det som ble diskutert. Vi så også hvordan det foregikk en forhandling mellom lovtekstene også.

Overordna kan jeg si at de to ulike diskusjonsforumene nødvendigvis former aktørenes metaforiske skogkonstruksjonsarbeid. Forskriften slik den står begrenser bruken av sitkagran i Norge, noe som også bidrar til å forme hvordan skogen blir seende ut. I noen tilfeller som vi har sett eksempel på i mediedebatten kan den også endre naturen på en hel øy.

Skog22

Ved å følge Skog22 kunne jeg vise hvordan et prosjekt jobbet for å konstruere (og rekonfigurere) skogbruksindustrien (og en ny innramming for skogen) i forbindelse med et nasjonalt rammeverk som skal ruste skogbruksindustrien for fremtiden. Jeg kunne vise hvordan et prosjekt med rent økonomisk perspektiv konstruerer en skog som skal være økonomisk bærekraftig. Noe som er interessant å se i sammenheng med forskriften for utenlandske treslag, ettersom forskriften må ta hensyn til både økonomiske og ikke-økonomiske verdier.

Konkret så jeg hvordan høringsinnspillene fra Naturverneren og Skogbrukeren diskuterte arbeidsrapporten fra to vidt forskjellige hold. Skogbrukeren fokuserte på hvordan utbygging av skogsbilveier kunne legitimeres gjennom samfunnsøkonomiske beregninger. Naturverneren på sin side trakk frem INON begrepet og viste hva utbygging av skogsbilveier betyr for skogene.

Ved å sette sammen disse diskursene i en fortelling om sitkagrana og skogen, gir det et helhetlig inntrykk av hvordan forhandlinger om naturlige objekter foregår i ulike forum. Vi ser også hvordan ulike begreper og verdier gjøres relevante i de forskjellige foraene.

Hva betyr dette for diskusjoner om natur og økologi?

Ofte når man snakker om, skriver om, tenker på, eller diskuterer rundt skogen og naturen ligger det gjerne noen forhåndsforståelser av hvordan den essensielle naturen, den ”egentlige” skogen eller den ”store” naturen ser ut. Det kan føre til at det blir vanskelig å diskutere seg frem til hva skogen er, eller hva sitkagrana ”skal være”. Gjennom mine empiriske øvelser har jeg vist hvordan aktører tilskriver skogen visse meninger ved å bruke ulike verdier og begreper.

Når skog og naturforvaltning skal diskuteres som politiske størrelser som i Skog22-prosessen, så vi hvordan to ulike verdisettingsregimer synes å styre retorikken og argumentasjonen fra Skogbrukeren og Naturverneren. Skogbrukeren viste regnestykker over hvor stor samfunnsøkonomiske verdi hogst i et felt kunne skape. Naturverneren brukte INON-kartene som argumentasjon. INON-områdene har også en samfunnsøkonomisk verdi, men den er ikke like lett å økonomisere, som et hogstområde. Må argumentasjon baseres på en målbar økonomisk verdi for å få ”slagkraft”?

Kost-nytte analyser eller verdisettinger av naturlige ressurser er to former for innramminger, altså forenklinger eller deler av et standardiseringsarbeid som gjøres av noen i en kontekst som påvirker hvordan objektet blir innrammet. Asdal har skrevet om hvordan miljø- og klimasaken ble innrammet som en økonomisak med følgende resonnement: ”miljøsak var ressursak: Det å håndtere knappe ressurser var nettopp Finansdepartementets spesielle og kompetanseområde” (Asdal 2011, s. 208). Busch beskrev antagelsene som ligger til grunn for en kost-nytte analyse på følgende måte. Man antar først at (1) bare visse typer ting teller som kostnad og nytte. (2) Disse kostnadene og nyttene er mottagelig for kvantifisering. (3) Videre antas det også at problemet må besvares gjennom å gjøre en økonomisk beregning som gir den mest effektive løsningen, fordi det ønskede resultatet er størst nytte for lavest kostnad (Busch 2011, s. 279 min oversettelse). Et av problemene med å bruke kost-nytte analyser er i følge Busch at den mest effektive løsningen sett fra et økonomisk perspektiv, ikke alltid er den mest effektive løsningen for å for eksempel løse problemet med å ta vare på det biologiske mangfoldet i norske skoger.

Gjennom å forsøke å konstruerer slike innramminger som skal bidra til å effektivisere forvaltningspolitikk blir komplekse objekter som sitkagrana eller skogen ofte vanskelige å ”putte inn i rammen”. Kanskje handler det om noe Latour sa i et intervju om hvordan de politiske vitenskapene drømte om en ”one size fits all” ramme (Hobæk og Leivestad 2013)? Fordi vi nå begynner å se konsekvensene av å operer med skarpe skillelinjer mellom ting som egentlig henger sammen, og bør behandles som de henger sammen. Det kan vi se tydelig gjennom standard-studiene (Lampland og Star 2009, Busch 2011). Kanskje det

da er på tide å høre på de som spør om det ikke snart er på tide å roe litt ned? Så unngår vi kanskje at raske avgjørelser komme tilbake og biter oss i halen (Skjølvold 2013). Gjennom innrammingsperspektivet ser man tydelig at samfunnet i dag er i en ”varm-situasjon”, preget av kontroverser (Callon 1998). Fordi alt er så komplekst må alle avgjørelser tenkes nøye gjennom og det blir vanskelig, om ikke umulig å ta raske avgjørelser (Latour 1995).

Konklusjon og veien videre

Gjennom å skrive en fortelling om sitkagransaken ønsket jeg å kunne fortelle en historie som viste at forhandlinger om hva skogen skal være fortsatt pågår, og hvordan noen slike forhandlinger kan se ut. Hvordan kan selve skogen, den ”store skogen” som har vært der i alle år, fortsatt ikke være ferdig forhandlet? Reforhandlinger oppstår med jevne mellomrom og klimaproblematikken har hjulpet til dette. Skogen og innholdet i den kan ikke tas for gitt, det har vi sett blant annet i Amazonas. Men vi begynner også å se det i Norge. Når det forhandles om det skal tillates bruk av sitkagran eller utenlandske treslag i Norge, hvilke verdier trekkes opp og hvem påvirkes? Det har jeg vist noen eksempler på gjennom mine empiriske øvelser. Det har også blitt vist tidligere hvordan diskusjoner om natur skal være en ressurs i seg selv, eller brukes som råvare ofte forårsaker store kontroverser. Men hvordan påvirkes Norges skoger av innføringen av disse fremmede trærne? Det har vi sett noen eksempler på men etter hvert som skogen er i forandring vil vi se mer av det. Derfor er det også et spørsmål om hvordan utfallet av denne saken påvirker de norske skogers fremtid.

Litteraturliste

- Allskog (22.09.2014): "Om Allskog" <http://www.allskog.no/om-allskog> [08.10.2014]
- Allskog (18.03.2014): "Innspill til SKOG22 sitt arbeid for økt konkurransevne i de norske skogbaserte verdikjedene", <http://www.slideshare.net/skog22/skog-allskog-sa> [01.02.2015]
- Asdal, Kristin, Brenna, Brita, og Ingunn Moser (2001): "Teknovitenskapelige kulturer", Spartacus, Oslo.
- Asdal, Kristin (2011): "Poltikkens natur – naturens politikk", Universitetsforlaget, Oslo.
- Aarrestad, Per Arild (31.10.2013): "Anbefaler å vente med skogplanting" <http://nina.no/Aktuelt/Artikkel/tabid/945/ArticleId/2259/Anbefaler-a-vente-med-skogplanting.aspx> [23.09.2014]
- Bijker, Wiebe E. Thomas P. Hughes, og Trevor J. Pinch (1989): "The Social Construction of Technological Systems: New Directions in the Sociology and History of Technology", MIT Press, Massachusetts
- Blix, Anna (2007): "Sitkagran" (sist oppdatert 2014, 30. desember). I Store norske leksikon, <https://snl.no/sitkagran>. [21.03.2015]
- Bortne, Øystein, Per Selle og Kristin Strømsnes (2002): "Miljøvern uten grenser", Makt- og demokratiutredningen, Gyldendal Akademiske Forlag, Oslo.
- Bondebladet (14.10.2010): "Forsvarer sitkagran i Nordland", <http://www.retriever-info.com/no/?redirect=true> [26.11.2014]
- Bryn, Anders og Bjørn Egil Flø (07.10.2013): "Grana redder ikke klima", Klassekampen http://www.skogoglandskap.no/filearchive/grana_redder_ikke_klimaet.pdf [16.09.2014]
- Busch, Lawrence (2011): "Standards – recipes for reality", MIT press, London, England.
- Bårdsgård, Hans (16.10.2012): "Ber om en endring i sitkagran-praksis", Nationen <http://web.retriever-info.com/services/archive/displayDocument?documentId=0550172012101626578&serviceId=2> [26.11.2014]
- Bårdsgård, Hans (10.10.2014): "Klimagran droppes", Nationen <http://web.retriever-info.com/services/archive/displayDocument?documentId=0550172014101094940&serviceId=2> [26.11.2014]
- Callon, Michel (1998): "An essay of framing and overflowing" i, Michel Callon *The Laws of the Markets*, s. 244-270, Oxford.

- Charmaz, Kathy (2006): "Constructing Grounded Theory – A practical guide through Qualitative Analysis", SAGE publications, London.
- Faye-Schjøll, Erik (13.08.2012): "Sitkagran – viktig tre på kysten", Jærbladet <http://web.retriever-info.com/services/archive/displayDocument?documentId=0551042012081319533&serviceId=2> [26.11.2014]
- Gederaas, L., Moen, T.L., Skjelseth, S. & Larsen, L.-K. (red.) (2012); "Fremmede arter i Norge – med norsk svarteliste 2012". Artsdatabanken, Trondheim.
- Gilstad, Sigvard (15.12.2010): "Ren skremselspropaganda", Trønder-Avisa, <http://web.retriever-info.com/services/archive/displayPDF?method=displayPDF&pdfUrl=%2FproxyTest%2F%3Fid%3D020080201012154lwMA83mqwni3BbVp52Bfzz110000101020h%26x%3D58ee4f9404b7182d9269a612111e1f24&documentId=020080201012154LWMA83MQWNI3BBVP52BFZZ110000101020H&serviceId=2&pdf.doResize=false> [26.11.2014]
- Gulbrandsen, Lars H. (2004): "Overlapping Public and Private Governance: Can Forest Certification Fill the Gaps in the Global Forest Regime?", Global Environmental Politics: Volume 4 (2), http://www.fni.no/doc&pdf/lhgGEP_2004.pdf [15.04.2015]
- Gulbrandsen, Lars H. (2005): "The Effectiveness of Non-State Governance Schemes: A Comparative Study of Forest Certification in Norway and Sweden", International Environmental Agreements: Volume 5 (2), <http://www.fni.no/doc&pdf/lhg-IEA-2005-2.pdf> [15.04.2015]
- Hansen, Frid Kvalpskarmo (17.11.2014): "Mindre lav og mose i plantefelt med sitkagran", <http://forskning.no/skog-biologisk-mangfold/2014/11/mindre-lav-og-mose-i-plantefelt-med-sitkagran> [09.05.2015]
- Holbæk, Bård og Eirik Høyer Leivestad (05.06.2013): "Detaljenes revolusjon", <http://www.salongen.no/?p=2238> [21.05.2015]
- Høyre og Fremskrittspartiet (07.10.2013): "Politisk plattform – for en regjering utgått av Høyre og Fremskrittspartiet", Sundvollen, <https://www.regjeringen.no/nb/dokumenter/politisk-plattform/id743014/> [09.03.2015]
- Kibsgaard, Ørnulf (2001): "Sitkagran: Historien om et viktig fremtidstre på Helgelandskysten", i Årbok for Helgeland, http://skogsmannsforbundet.com/index_filer/Sitkagran%20p%C3%A5%20Helgeland%20%282001%29.pdf [21.03.2015]
- Kjelstadli, Knut (1999): "Fortida er ikke hva den en gang var – En innføring i historiefaget". Universitetsforlaget, Oslo.
- Krange, Olve, Ørnulf Seippel, Åse Strandbu og Helene Figari (2013): "Kontroverser om biologisk mangfold i norske skoger – En analyse av mottakelsen av Naturindeks for Norge 2010", Norsk institutt for forskning om oppvekst, velferd og aldring (NOVA) Rapport 4, http://nova.no/asset/6824/1/6824_1.pdf [15.04.2015]

- Kunskap Direkt (04.03.2014): ”Kostnad för vägbyggnad”,
<http://www.kunskapdirekt.se/sv/KunskapDirekt/vagar/Rakna-med-vagar/Kostnad-for-vagbyggnad/> [08.03.2015]
- Kystskogbruket (2008): ”Melding om kystskogbruket”,
http://www.kystskogbruket.no/userfiles/files/Kystskogmeldinga/Melding_om_kystskogbruket.pdf [04.02.2015]
- Landbruks- og matdepartementet (LMD) (06.09.2013): ”Skog22 – styrking av konkurransevnen i de skogbaserte verdikjedene” <https://www.regjeringen.no/nb/dokumentarkiv/stoltenberg-ii/> [03.11.2014]
- Latour, Bruno (1987): ”Science in Action”, Harvard University Press.
- Latour, Bruno (1995): ”Å modernisere eller økologisere – det er spørsmålet”, i Asdal, Brenna og Moser (red.) (2001) *Teknovitenskapelige kulturer*, s. 339- 361, Spartacus, Oslo
- Lovdata (2012): ”Forskrift om utsetting av utenlandske treslag til skogbruksformål”,
<https://lovdata.no/dokument/SF/forskrift/2012-05-25-460?q=Forskrift+om+utsetting+av+utenlandske> [27.11.2014]
- Mik-Meyer, Nanna (2005) ”Dokumenter i en interaksjonistisk begrepsramme” i Mik-Meyer N. og M. Järvinen (red.), *Kvalitative metoder i et ineteraksjonistiskperspektiv – Interview, observationer og dokumenter*, København: Hans Reitzels Forlag
- Mik-Meyer, Nanna og Margaretha Järvinen (2005): ”Kvalitative metoder i et ineteraksjonistiskperspektiv – Interview, observationer og dokumenter”, København: Hans Reitzels Forlag
- Miljødirektoratet (2010): ”Forskrift om utenlandske treslag” <http://web.retriever-info.com/services/webdocument?documentId=00260920101213138895137&serviceId=2> [26.11.2014]
- Miljødirektoratet (2013): ”Inngrepsfrie naturområder i Norge (INON),
<http://inonkart.miljodirektoratet.no/inon/kart> [13.03.2015]
- Miljødirektoratet (04.07.2014): ”Hva er INON?”,
<http://www.miljodirektoratet.no/no/Tema/Miljoovervakning/Inngrepsfrie-naturomrader-i-Norge-/Hva-er-INON/> [09.03.2015]
- Miljøverndepartementet (23.05.2012): ”Forskrift om utsetting av utenlandske treslag til skogbruksformål”.
- Miljøverndepartementet (A 23.05.2012): ”Miljøverndepartementet Kongelig Resolusjon – Forskrift om utsetting av utenlandske treslag til skogbruksformål”,
https://www.regjeringen.no/contentassets/eac90730e4714ff69bccee2b65801c6/kgl_res_forskrift_utenlandske_treslag_120523.pdf [8.12.2014]

- Miljøverndepartementet (B 01.10.2012): "Veileder til forskrift om utsetting av utenlandske treslag til skogbruksformål", <https://www.regjeringen.no/nb/dokumenter/utsetting-utenlandske-treslag/id701039/> [29.16.2014]
- Moe, Anna Ceselie Brustad (15.09.2014): "Miljøvernerne bekjemper det mest effektive klimatiltaket", <http://www.nrk.no/nordland/forbud-mot-rekordproduksjon-av-skog-1.11932904> [15.09.2014]
- Nelkin, Dorothy (1995): "Science Controversies – The Dynamics of Public Disputes in the United States", i Jasanoff, Sheila., Gerald E. Markle, James C. Petersen og Trevor Pinch (red.) *Handbook of Science and Technology Studies*, SAGE, London
- Norsk Virkesmåling (03.09.2014): "Målereglement massevirke" <http://www.m3n.no/tm-malereg-mass.asp> [22.03.2015]
- Nygård, Frank (21.03.2015): "Marine Harvest vil ha skog som laksefor", NRK, <http://web.retriever-info.com/services/webdocument?documentId=00272220150321224734156&serviceId=2> [21.03.2015]
- Pedersen, Arild (26.09.2014): "På gjengroingens stier", <http://www.minervanett.no/pa-gjengroingens-stier/> [19.04.2015]
- Proposisjon nr. 28 (2004-2005): "Om lov om skogbruk (skogbrukslova)" <http://www.regjeringen.no/nn/dep/lmd/dokument/proposisjonar-og-meldingar/Odelstingsproposisjonar/20042005/otprp-nr-28-2004-2005-.html?id=394700> [18.05.2014]
- Retriever (2015): "ATEKST, søkemotor for medieoppslag", <http://www.retriever-info.com/no/?redirect=true> [12.04.2015]
- Regjeringen (08.11.2013): "Skog 22 er i gang", <https://www.regjeringen.no/nb/aktuelt/skog-22-er-i-gang/id745338/> [04.11.2014]
- Roel, Jan Erik (23.06.2010): "Miljøkamp for og mot sitkagran", Adresseavisen, <http://web.retriever-info.com/services/archive/displayDocument?documentId=02000120100623F2730C3C973800EE1E5E649C74745782&serviceId=2> [26.11.2014]
- Saure, Heidi Iren (10.12.2013): "Ikkje plant skog", Dagens Næringsliv Morgen, <http://web.retriever-info.com/services/archive/displayDocument?documentId=05500820131210D98E48139698B59895EECAB15C65DFAD&serviceId=2> [25.11.2014]
- SABIMA og WWF-Norge (04.2014): "Tema 1 – Skog, skogbruk og råstoff", <http://www.slideshare.net/skog22/skog-sabima-wwf> [26.01.2015]
- Sellæg, Mathias (21.09.2011): "Kampen om sannheten", <http://web.retriever-info.com/services/archive/displayDocument?documentId=020080201109217BDE76CF73A79C29C8D90AC3F9D0A52E&serviceId=2> [26.11.2014]

Senterpartiet (20.03.2014): "Listhaug kommer Arnstad i møte om skogsbilveier – fortsatt usikkerhet om når", <http://www.senterpartiet.no/meny-forside/listhaug-kommer-arnstad-i-moete-om-skogsbilveier-fortsatt-usikkerhet-om-naar-article83528-12919.html> [09.03.2015]

Sertifisering av skog: "Norsk PEFC skogstandard" http://skogsertifisering.no/sertifisering_av_skog/ [12.12.2014]

Skog22 (A desember 2013): "Ramme for arbeidet", http://www.google.no/url?sa=t&rct=j&q=&esrc=s&source=web&cd=1&ved=0CB8QFjAA&url=http%3A%2F%2Fwww.innovasjon Norge.no%2FPageFiles%2F298619%2FSKOG22%20-%2520ramme%2520for%2520arbeidet%2520131213%2520web.docx&ei=N8WuVIy-HsrraNe3gKgN&usg=AFQjCNF1lfqRTyYd8Pjf3O4ezkm8b_gWuw&sig2=olgQI2c6KVLuJbKZL49p0g&bvm=bv.83134100,d.d2s [03.11.2014]

Skog22 (B desember 2013): "Mandat for arbeidet" https://www.regjeringen.no/globalassets/upload/lmd/vedlegg/div/mandat_for_strategigruppen_skog22.pdf [03.11.2014]

Skog22 (26.08.2014): "Rapport fra arbeidsgruppe SKOG – Høringsutkast", <http://www.innovasjon Norge.no/PageFiles/933664/SKOG%20Arbeidsgrupperapport.pdf> [04.11.2014]

Skogbrukslova (2005): "Lov om skogbruk" av 27.05 2005, <https://lovdata.no/dokument/NL/lov/2005-05-27-31> [18.05.2014]

Skjølvold, Tomas Moe (2013): "What We Disagree about When We Disagree about Sustainability", *Society & Natural Resources: An International Journal: Volume 26 (11)*

Stabbetorp, Odd og Per Arild Aarrestad (2012): "Sitkagran/Lutzgran: *Picea sitchensis/Picea x lutzii*", for Artsdatabanken <http://www2.artsdatabanken.no/faktaark/Faktaark216.pdf> [24.09.2014]

Statens landbruksforvaltning og Direktoratet for naturforvaltning (2010): "Skogsveibygging og hensynet til inngrepsfrie naturområder i Norge (INON)", http://www.miljødirektoratet.no/Global/dokumenter/Nyheter%20vedlegg/RAPPORT_INON_OG_SKOGSVEIER_SLF_DN_2010.pdf [13.02.2015]

Statistisk Sentralbyrå (29.04.2014): "Skogsveier, 2013", <http://www.ssb.no/jord-skog-jakt-og-fiskeri/statistikker/skogsvei/aar/2014-04-29> [13.2.2015]

Statens forvaltningstjeneste (24.09.1997): "Nytte-kostnadsanalyser, prinsipper for lønnsomhetsvurderinger i offentlig sektor" NOU 1997: 27, <https://www.regjeringen.no/nb/dokumenter/nou-1997-27/id116359/> [05.03.2015]

Star, Susan L. og Martha Lampland (2009): "Reckoning with standards" i Lampland og Star (red.) *Standards and their stories - How quantifying, classifying and formalizing practices shape everyday life*, Cornell University Press

Steel, Christian (05.09.2012): "Trær er mer enn karbonstaver" i Fjordingen, <http://web.retriever-info.com/services/archive/displayDocument?documentId=0200442012090514488458&serviceId=2> [26.11.2014]

- Steel, Christian (15.11.2013): "Sitkagran er skadelig for norsk natur", Tidens Krav, <http://web.retriever-info.com/services/archive/displayDocument?documentId=055161201311155DA0D177BEFD B7B74EF6FA482C7392ED&serviceId=2> [26.11.2014]
- Steigedal, Hege Hammerstad (A 06.08.2012): "Sitkagran – ikke del av vår flora", Jærbladet <http://web.retriever-info.com/services/archive/displayPDF?documentId=0551042012080618517&serviceId=2> [26.11.2014]
- Steigedal, Hege Hammerstad (A 08.09.2012): "Skog og klimapolitikk", Tidens Krav <http://web.retriever-info.com/services/archive/displayDocument?documentId=0551612012090820A8DA7A19ED 4060A83E8A3DBD410193&serviceId=2> [26.11.2014]
- Stora Ensoskog (2015): "En grundförsättning för ett aktivt skogsbruk", <http://storaensoskog.se/djupare-kunskap/vagbyggnationvagunderhall/#Skogsbilv%C3%A4gen%20tj%C3%A4nar%20m%C3%A5nga%20syften> [08.03.2015]
- Strömbäck, Anna F. (2009): "Kunskap ber bättre vägar", <http://www.skogsstyrelsen.se/Aga-och-bruka/Skogsbruk/Skogseko/Artikelregister/SkogsEko-42009/Kunskap-ber-battre-vagar/> [08.03.2015]
- Sverdrup-Thygeson, Anne, Erik Framstad og Hanne Svarstad (2004): "Miljørevolusjon i skogen? En evaluering av Levende Skog i sertifisering av norsk skogbruk", NINA Oppdragsmelding #849, <http://www.nina.no/archive/nina/PppBasePdf/oppdragsmelding/849.pdf> [15.04.2015]
- Sørensen, Heidi (15.09.2014): "Nordnorske naturperler trues av pøbel", <http://www.nrk.no/nordland/naturperler-trues-av-pobel-1.11932885> [15.09.2015]
- Sørensen, Knut. H (2015): "From 'Alternative' to 'Advanced': Mainstreaming of Sustainable Technologies", Science & Technology Studies: Volume 28 (1)
- Thagaard, Tove (2010): "Systematikk og innlevelse – en innføring i kvalitativ metode", Fagbokforlaget, Bergen.
- Thomassen, Ole C.H. (09.11.2012): "Vill og saftig", Dagbladet, <http://web.retriever-info.com/services/archive/displayDocument?documentId=05500720121109D4DA22EACA4 D163A6AA7372474C9FBAF&serviceId=2> [26.11.2014]
- Tomter, Stein M. og Dalen, Lars S. (Red.) (2014): "Bærekraftig skogbruk i Norge", Norsk institutt for skog og landskap, Ås.
- Tomter, Stein M. (2014): "Utenlandske treslag" i *Bærekraftig skogbruk i Norge*, Stein M. Tomter og Lars S. Dalen (Red.), Norsk institutt for skog og landskap, Ås.
- Trenytt (09.03.2010): "Tre for klima" <http://trenytt.no/Nyheter/Siste-nytt/Arkiv/2010/Mars-2010/Tre-for-klima> [09.12.2014]

UNESCO (2004): "Vegaøyane – The Vega Archipelago", <http://whc.unesco.org/en/list/1143> [18.11.2014]

UNESCO (2014): "Om UNESCO", <http://unesco.no/om-oss/om-unesco/> [12.12.2014]

World Commission on Environment and Development (1987): "Our Common Future" <http://www.un-documents.net/wced-ocf.htm> [20.10.2014]

WWF (A 2014): "Pøbelgran truer", http://www.wwf.no/dette_jobber_med/norsk_natur/skog/fremmede_treslag/ [11.12.2014]

WWF (B 2014): "Hvem er vi?" http://www.wwf.no/om_wwf/hvem_er_vi/ [08.10.2014]

Øyen, Bernt-Håvard (2012): "Lønnsomhet ved ulike skjøtselstiltak i ytre kyststrøk", Norsk institutt for skog og landskap, http://www.skogoglandskap.no/filearchive/rapport_08_12_lonnsomhet_ved_ulike_skogskjotselstiltak_i_ytre_kyststroek.pdf [25.10.2014]

Yearley, Steven (2005): "Making Sense of Science: Understanding the Social Study of Science", SAGE, London

Illustrasjoner:

Figur 1: Graf laget med data fra SSB.no, Gjennomsnittspris (kr per kubikkmeter) etter sortiment og tid, for Norge fra 1996 frem til 2013, <https://www.ssb.no/statistikkbanken/> [09.03.2015]

Figur 2: Screen Shot av INON Kart over Nord-Trøndelag, hentet fra <http://inonkart.miljodirektoratet.no/inon/kart#> [13.02.2015]

Figur 3: Screen Shot av Figur 2. "Bortfall av inngrepsfrie områder 1988-2008, hentet fra Statens landbruksforvaltning og Direktoratet for naturforvaltning (2010): "Skogsveibygging og hensynet til inngrepsfrie naturområder i Norge (INON), http://www.miljodirektoratet.no/Global/dokumenter/Nyheter%20vedlegg/RAPPORT_INON_OG_SKOGSVEIER_SLF_DN_2010.pdf [13.02.2015]