

EVALUERING AV DØRÅPNER

Et nettverkstilbud i Sør-Trøndelag Røde Kors



Gjennomført for Sør-Trøndelag Røde Kors
Av Tora Landrø og Geir Hyrve
Ved Høgskolen i Sør-Trøndelag
Avdeling for Helse- og Sosialfag
Trondheim mars 2013



Kunnskapen du trenger

Forord

Denne rapporten er skrevet på oppdrag av Norges Røde Kors og sammenfatter resultatene av evalueringen av aktiviteten Døråpner i Trondheim.

Tilbudet Døråpner er en del av Røde Kors sin nasjonale satsing på nettverksarbeid for målgruppene tidligere rusavhengige, løslatte fra fengselssoning og personer med psykiske problemer. Som ellers i Røde Kors gjennomføres tilbudet av frivillige. Døråpner har vært en fast del av Sør-Trøndelag Røde Kors siden 2008, og det var nå ønskelig å få evaluert tilbudet. Evalueringsrapporten som foreligger er utarbeidet på oppdrag fra Sør-Trøndelag Røde Kors, i perioden våren 2012 til våren 2013.

I nettverksarbeidet samarbeider Røde Kors både med offentlige, private og frivillige aktører, og aktivitetene strekker seg fra en til en-tiltak til gruppetilbud.

I evalueringen har vi hovedsakelig benyttet oss av kvalitative data. Vi har intervjuet både ansatte i Røde Kors, frivillige og deltakere i tilbudet. Målsettingen med evalueringsdesignet har vært å gi nyttig informasjon tilbake til Røde Kors og samarbeidende instanser.

I evalueringen har vi vært avhengige av å samarbeide nært med både ansatte i Røde Kors, frivillige «Døråpner» og deltakerne. Vi vil først og fremst takke frivillige, ansatte og deltakere i tilbudet som har stilt opp når vi har ønsket det. Uten disse innspillene hadde det vært umulig å gjennomføre evalueringen. Alle har bidratt positivt i å framskaffe og vurdere resultater som har kommet fram i evalueringen.

Rapporten er skrevet av Tora Landrø. Geir Hyrve har fungert som kvalitetssikrer og diskusjonspartner. Vi håper evalueringen kan være et nyttig bidrag i arbeidet med å utvikle det frivillige tilbudet Døråpneren i Trondheim og andre steder.

Trondheim april i 2013

Geir Hyrve

INNHOLDSLISTE

Forord

1. Innledning	1
Bakgrunn og målsetting	1
Organisering	1
Figur 1: Organisering av Døråpner i Sør-Trøndelag Røde Kors	2
Hva er en Døråpner?	2
Døråpners målgruppe	2
Evalueringsens mål	3
2. Døråpner i Sør-Trøndelag Røde Kors	3
Innhold	4
En-til-en-koblinger	4
Turgruppa	4
Klatregruppa	4
Sanggruppa	5
Dramagruppa	5
Kunstgruppa	5
Samarbeidsavtaler	5
3. Nettverksarbeid for målgruppen	5
Matteus-effekten	6
Fra soning til frihet	6
En ny og rusfri identitet	6
En arena for sosial trening	7
Grunnleggende sosiale behov	8
Figur 2: Behovstriangelet (Schiefløe 2003)	8
Sosial kapital	8
4. Frivillige organisasjoner og frivillig arbeid	9
Røde Kors som frivillig organisasjon	9
Forventninger til frivilligrollen og psykologisk kontrakt	9
Styring og ledelse av frivillig arbeid	10
5. Evalueringsdesign	10
Bruk av kvalitative intervjuer	11
Bruk av deltakende observasjoner	11
Andre informasjonskilder	12
6. Erfaringer	12
Status	12
Brukernes erfaringer med Døråpner	13

En mulighet til å overstige dørstokken	13
Frivillighet er positivt	14
Meningsfylt innhold i aktivitetene	14
Variasjoner innad i målgruppen	14
Frivilliges erfaringer med Døråpner	15
Gjensidig utbytte	15
Brukermedvirkning	16
Gruppesammensetning	16
De frivilliges rolle	17
Utfordringer fra de frivilliges ståsted	17
Erfaringer fra observasjonene	19
Behov for forutsigbarhet og struktur	19
Behov for fellesskap	19
Prosjektledernes erfaringer med Døråpner	19
Ansvarsområder	19
Stor etterspørsel blant personer i målgruppen	20
Forventninger og ansvarsdeling bør avklares	20
7. Aktuelle problemstillinger	20
Målgruppe	21
Fokusområde og metodikk	22
Organisering	23
Medvirkning og fellesskap	24
Samarbeid	24
8. Avslutning og anbefalinger	25
Referanser	26

1. INNLEDNING

Tilbudet Døråpner er en del av Røde Kors sin nasjonale satsing på nettverksarbeid for målgruppene tidligere rusavhengige, løslatte fra fengselssoning og personer med psykiske problemer. Som ellers i Røde Kors gjennomføres tilbudet av frivillige. Døråpner har vært en fast del av Sør-Trøndelag Røde Kors siden 2008, og det var nå ønskelig å få evaluert tilbudet. Evalueringsrapporten som foreligger er utarbeidet på oppdrag fra Sør-Trøndelag Røde Kors, i perioden våren 2012 til våren 2013.

Bakgrunn og målsetting

Høsten 2002 vedtok landsstyremøtet i Røde Kors å opprette tiltak for disse målgruppene, med fokus på etablering av positive sosiale nettverk (Aarvold og Solvang 2008). I den forbindelse ble en behovsanalyse gjennomført hvor målgruppens behov i forhold til «sosialt nettverk» ble kartlagt.

Både tidligere rusmisbrukere, tidligere innsatte og personer med psykiske utfordringer deltok i en rekke kvalitative undersøkelser, gjennomført av Intera Research Lab på vegne av Norges Røde Kors (2004a/b). Behovene for en slik innsats viste seg å være store, og Røde Kors satte derfor i gang nettverksarbeid på landsbasis. Innen 2008 hadde man etablert nettverkstilbud i 18 fylker og 55 kommuner (Aarvold og Solvang 2008).

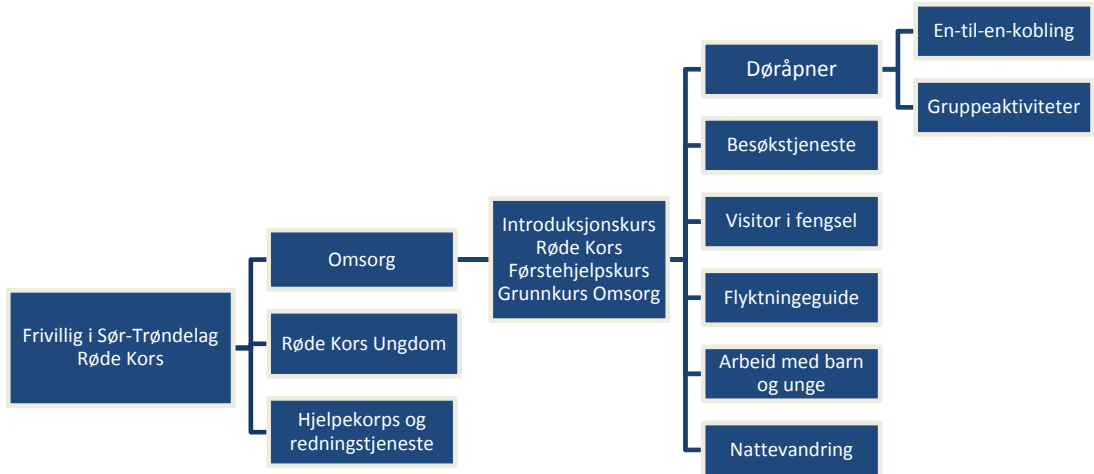
Målsettingen med Røde Kors sin nettverkssatsing har vært å bistå mennesker med å få styrket sin sosiale erfaringshorisont og kompetanse, gjennom ulike aktiviteter og ved hjelp av frivillige.

Ønskene som kom fram i forundersøkelsen var i hovedsak todelt (Norges Røde Kors 2004a/b): For det første ønsket målgruppen en personlig kontakt, som man kunne snakke med og gjøre ting sammen med, både sosiale aktiviteter som kino og kafe, og praktiske gjøremål som å oppsøke offentlige kontorer. For det andre var det ønskelig med et sosialt treffsted, med fokus på aktiviteter og sosialisering. Her kom det frem et stort spenn av aktiviteter som kunne være aktuelle. En viss grad av brukerstyring var ønskelig i forbindelse med disse aktivitetene, selv om representanter fra Røde Kors måtte ha det overordnede ansvaret. Det ble også klart at slike møtesteder måtte være helt rusfrie. Samtidig ønsker de fleste rehabiliterte rusmisbrukere å slippe uforholdsmessig stor grad av kontroll, da dette kan oppleves som mistenksomhet. Informantene i forundersøkelsen var klare på at brukerne uansett kom til å utøve uformell kontroll overfor hverandre når det gjaldt å holde aktivitetene rusfrie (ibid.).

Organisering

I dag drives nettverkstilbudet innenfor Røde Kors noe forskjellig fra distrikt til distrikt, men både gruppemetodikken med aktiviteter og entil-en-kontakt mellom brukere og frivillige er mye brukt. I de forskjellige distriktene bedriver Røde Kors Nettverksarbeid utstrakt informasjons- og rekrutteringsarbeid i aktuelle institusjoner og organisasjoner, i tillegg til å informere om tilbudet på sine nettsider og gjennom annet informasjonsmaterieill. Som Figur 1 på neste side viser, er Døråpner en del av omsorgstilbudene i Røde Kors Sør-Trøndelag.

Figur 1: Organisering av Døråpner i Sør-Trøndelag Røde Kors



Hva er en Døråpner?

En Døråpner er vanlige mennesker som har meldt seg som frivillig i Røde Kors, som ønsker å bidra til at andre mennesker får delta på sosiale aktiviteter, og som kan være en samtalepartner eller følgesvenn for disse i ulike gjøremål en gang i uken. Som det fremgår av Figur 1 ovenfor, gjennomgår alle frivillige i Røde Kors et 15 timers introduksjonskurs og et førstehjelpskurs. I tillegg har man et felles grunnkurs for alle tilbudene som er organisert under satsingsområdet Omsorg. På dette grunnkurset får man innføring i de ulike aktivitetenes innhold, og man kan deretter melde sin interesse for å bidra i de ulike.

Frivillige som ønsker å bli Døråpner kan både møte brukere individuelt i en såkalt en-til-en-relasjon, og de kan delta som frivillige på gruppeaktiviteter i regi av Røde Kors Døråpner. Kriteriene for å bli Døråpner er at man er fylt 23 år, har 2-3 timer i uka til rådighet, at man er rusfri og at man ønsker å bidra.

Døråpners målgruppe

Målgruppen viser til et klart behov for hjelp og støtte i prosessen med å etablere nye sosiale nettverk (Norges Røde Kors 2004a/b). De fleste har et svært begrenset sosialt nettverk på bakgrunn av at deres liv har vært preget av rusavhengighet, kriminalitet eller psykiske problemer. For mange har også problemene startet tidlige i livet, slik at det nettverket de har, stort sett er knyttet til rusmiljø eller kriminelle miljøer. For personer med psykiske vansker kan sosiale utfordringer og isolasjon være en konsekvens av disse vanskene, eller det kan ha vært en sentral utfordring hele livet (Norges Røde Kors 2004b).

Opplevelsen av å være en «outsider» går igjen blant målgruppen – en tanke om at man selv befinner seg på utsiden av det «normale» og «vanlige» (Norges Røde Kors 2004a/b). Mye av grunnen til dette er at man rett og slett har lite erfaring med å omgås «vanlige folk» i ulike situasjoner. Sentrale sosialisering- og integreringsarenaer i samfunnet, som utdanningsinstitusjoner, fritidsaktiviteter og arbeidsliv, har

mange i målgruppen falt ut av eller alltid vært utenfor. Man har gjerne levd et annet liv og har helt andre erfaringer fra mer avgrensede sosiale miljøer. Derfor vil denne gruppen ha behov for hjelp til å finne overganger til ordinære sosialiseringsarenaer, og en del har behov for å erfare ulike sosiale omgangsformer.

I den nevnte forundersøkelsen sammenlignet en av informantene seg selv med *en maskindell som ikke passer inn* (Norges Røde Kors 2004a, s 30).

Det er liten tvil om at behovet for hjelp til å etablere nettverk er til stede hos målgruppen, at dette er noe som er vanskelig å ta tak i helt på egenhånd. Kanskje er det tilgangen på positive og stabile sosiale nettverk som skiller en vellykket rehabilitering fra en mislykket? En annen informant i forundersøkelsen uttalte følgende:

Det er et seriøst problem, det å skaffe seg et sosialt nettverk er sinnssykt vanskelig. Institusjonene tar alt for lett på det. All ære til Røde Kors om de klarer å gjøre noe med det (op cit, s 28).

Evalueringens mål

Utgangspunktet for denne evalueringen av Døråpner har vært todelt. For det første ønsket Sør-Trøndelag Røde Kors å få dokumentert hvordan tilbudet har fungert, når det gjelder målsettingen om å bistå mennesker med å få utvidet sin sosiale erfaringshorisont og nettverk.

Hvordan bidrar de ulike aktivitetene og organiseringen av disse til å imøtekomme Døråpnernes hovedmålsettinger? Hvordan vurderer brukere, frivillige og andre sentrale personer Døråpner-tilbudet?

Prosjektperioden for Døråpner i Sør-Trøndelag gikk ut ved utgangen av 2012, og et sentralt

mål framover er at Døråpner skal bli et mest mulig selvstående tilbud under Røde Kors, drevet fortrinnsvis av frivillige og tillitsvalgte. Hvordan denne overgangen vil kunne påvirke Døråpner-tilbudet vil være evalueringens andre fokusområde.

Hvilke utfordringer og muligheter kan man se i forbindelse med overgangen til at Døråpner-tilbudet skal drives av frivillige?

Evalueringen antar en nyttefokuset kvalitativ tilnærming, med fokus på intervjuer og observasjoner, samt gjennomgang av relevant skriftlig materiale. Formålet er å fremskaffe et mest mulig fyldig bilde av de involvertes erfaringer med tilbudet, fortrinnsvis brukere og frivillige, men også faglig ansatte og aktuelle samarbeidspartnere.

2. DØRÅPNER I SØR-TRØNDELAG RØDE KORS

Et forprosjekt til Døråpner ble etablert ved distriktskontoret i Sør-Trøndelag som ligger i Trondheim i 2006, hvor målet var å utarbeide et fast tilbud for målgruppen tidligere rusavhengige og innsatte, samt personer med psykiske vansker. Da målet er å bistå målgruppen i overgangen fra behandling/soning til selvstendig liv, inkluderes også personer i sluttfasen av rusbehandlingsopphold eller soningsopphold i denne målgruppen.

I forprosjektet var det mye fokus på planlegging av aktuelle aktiviteter, og kartlegging av aktuelle samarbeidspartnere og rekrutteringsarenaer. På bakgrunn av dette ble det søkt om støtte fra Extra-stiftelsen Helse og Rehabilitering, som fordeler Extra-spilletts overskudd til frivillige organisasjoners helseprosjekter. I perioden fra 2008 til utgangen av 2012 bevilget Extra-stiftelsen prosjektmidler til etablering og imple-

mentering av Døråpner som nettverkstilbud ved Sør-Trøndelag Røde Kors. Totalt kom denne støtten på 2,345 millioner kroner fordelt på fire år. Dette gjorde blant annet at man kunne ansette en prosjektleder som hadde hovedansvar for Døråpner-arbeidet, både når det gjaldt rekruttering og oppfølging av frivillige, informasjonsarbeid overfor aktuelle brukere og institusjoner, fordeling av ansvar og oppgaver, og diverse administrative oppgaver.

Innhold

Døråpner har i første rekke blitt etablert i Trondheim, med fokus på både en-til-en-koblinger mellom brukere og frivillige, og en rekke gruppeaktiviteter. Det har også vært planlagt å starte opp Døråpner-aktiviteter i tre nabo-kommuner, noe som er på trappene i minst en av disse kommunene i skrivende stund. I Trondheim har ulike aktiviteter vært utprøvd i løpet av prosjektperioden, noen har blitt avviklet underveis av ulike årsaker, mens en del fremdeles er aktive. Under gis en oversikt over de aktivitetene som var aktive når denne evalueringen ble gjennomført, i tidsrommet fra våren til seinhøsten 2012:

En-til-en-koblinger

En av mulighetene for brukere av Døråpner i Trondheim er å bli koblet sammen med en frivillig. Disse møtes en gang per uke, og kan avtale å gjøre ulike aktiviteter og gjøremål sammen. Her er det brukerens ønsker og behov som er styrende, og det er ønskelig å matche personer som har noen sammenfallende interesser, og som kan få en tillitsfull og god relasjon til hverandre. Fram til nå har prosjektleder/koordinator i Døråpner tatt jobben med å koble sammen døråpnere og brukere, gi nødvendig informasjon, samt være tilstede på første møte og sørge for at de undertegner en avtale før oppstart. I denne avtalen står blant annet retningslinjer

for taushetsplikt, og at koblingen opphører etter ett års tid. Det er selvfølgelig mulig å fortsette å treffes etter dette dersom begge ønsker det. Døråpneren kan også bidra til at brukeren kommer seg til gruppeaktiviteter i regi av Røde Kors Døråpner eller andre, enten ved å møte vedkommende og følge til aktiviteten, eller ved å delta i aktiviteten sammen med brukeren. Her er det mange muligheter, alt etter brukerens ønsker, fungeringsnivå og sosialiseringbehov.

Turgruppa

En fast dag i uken møtes Døråpners «tuslegruppe» på et fast møtepunkt i Trondheim sentrum, hvor en gruppe frivillige møter brukere som ønsker å være med på tur. Turmål bestemmes uke for uke i forhold til været og ønsker fra de fremmøtte, men det legges opp til turer som de fleste kan være med på, uansett fysisk form. Enkelte ganger har frivillige mulighet til å låne Røde Kors-biler, som gjør at gruppa kan kjøre et stykke og gå derfra. Fokuset er på trivsel og sosialt samvær, og gruppa legger alltid opp til en felles rastepause, med tenning av bål eller lignende.

Klatregruppa

Klatregruppa ble startet opp i 2012, som et samarbeid med Foreningen Ett skritt videre (FIRE). Foreningen er en ideell organisasjon som gir sosiale og sportslige tilbud til tidligere rusmisbrukere og andre som ønsker et trygt, rusfritt miljø (Foreningen Ett skritt videre 2013). Med andre ord er Døråpners og FIREs målgrupper ganske sammenfallende, og erfaringen så langt er at klatring er et populært tilbud blant både tidligere rusavhengige og innsatte. Klatregruppa leier en klatrehall på et fast tidspunkt en gang i uka, hvor frivillige fra både FIRE og Døråpner som har klatresertifikat er til stede og bistår brukerne.

Sanggruppa

Her møtes en gruppe frivillige og brukere for å synge sammen, inkludert kaffepauser. Gruppa har lagt opp til en uformell organisering, med fokus på allsang framfor korvirksomhet. Dette har til dels hengt sammen med at frivillige som har vært inne i sanggruppa ikke har hatt spesiell korerfaring, og dels at brukergruppen har ytret ønske om en mest mulig uformell struktur. Lokalene som brukes ligger i Trondheim sentrum og lånes av kommunen, da Røde Kors-huset i Trondheim ligger et stykke utenfor sentrum.

Dramagruppa

Denne gruppa har frivillige som enten har drevet med eller er interessert i drama og teater, samt ulike former for improvisasjon. Gruppa legger opp til ulike dramaaktiviteter, leker og øvelser, hvor fokuset er på å utfordre seg selv og sine egne grenser sammen med andre, i et trygt og inkluderende miljø. Det er inntak to ganger i året, slik at brukere kan bli godt kjent og trygge på hverandre, og slik at man kan legge opp til en gradvis utvikling i løpet av semesteret. Gruppa kan også øve inn deler av eller hele dramastykker.

Kunstgruppa

Kunstgruppa møtes på Røde Kors-huset en kveld i uka, hvor man har tilgang på en del tegne- male- og formingsutstyr. Her har Røde Kors inngått samarbeid med Kulturenheten i Trondheim Kommune, som gir ansattmidler til en fast kunstlærer for denne gruppeaktiviteten. Dette gjør at det pedagogiske nivået er godt ivaretatt, og kunstgruppa tar inn både nybegynnere og mer erfarne kunstinteresserte. Kunstgruppa jobber med forskjellige teknikker og tema perio- devis, som for eksempel grafikk, akvarell, collage, landskap og selvportrett. De har også ar-

rangert egne utstillinger og ekskursjoner til aktuelle kunstinstusjoner.

Samarbeidsavtaler

Døråpner har inngått samarbeidsavtale med Trondheim Kommune, som går ut på at representanter fra kommunen sitter i Døråpners styringsgruppe, samtidig som Kulturenheten bidrar med ansattmidler til kunstgruppa. Kommunen formidler også informasjon om Døråpner til aktuelle brukergrupper og instusjoner som hører til under kommunens tiltaksapparat.

Samarbeidet med Foreningen Ett skritt videre (FIRE) om klatregruppa er allerede nevnt, helt konkret står Røde Kors for midler til leie av klatrehall og utstyr i denne aktiviteten. Tidligere var det også et felles fotballag for medlemmer av FIRE og Døråpner, men nå planlegger Røde Kors i stedet å starte opp et eget Røde Kors-fotballag.

Videre har Døråpner samarbeidsavtale med Rusbehandling Midt-Norge, som formidler informasjon om Døråpner til sine pasienter i ulike behandlingsinstusjoner. Rusbehandlingen har også bidratt med midler til ekskursjoner i Døråpner-regi.

3. NETTVERKSARBEID FOR MÅLGRUPPEN

Overgangen fra behandling i instusjon eller soning i fengsel kan være utfordrende og brutal for mange (Aarvold og Solvang 2008). Mange opplever å være sårbare, utsatte og ensomme når de skal begynne å leve et «vanlig» liv. En del dører er lukket når man trer ut av et rusmiljø eller kriminelle miljøer. Nye dører skal åpnes, men hvordan? Andre har kanskje kjent på denne ensomheten lenge og store deler av livet, på grunn av psykiske utfordringer har det vært angstforbundet og vanskelig å komme i kontakt

med nye mennesker. De «sosiale kodene» - omgangsformer, væremåter og språk som brukes på mange vanlige sosiale arenaer, er gjerne ukjent for personer som har levd i ensomhet eller i marginaliserte miljøer (Aarvold og Solvang 2008).

Matteus-effekten

I rapporten «Et helt vanlig liv» (Aarvold og Solvang 2008) brukes begrepet «Matteus-effekten» for å beskrive en sentral utfordring med sosiale nettverk: At de som allerede har et stort og variert nettverk, har lett for å få nye bekjentskaper, mens de som ikke har noen, har store tilsvarende store utfordringer med å knytte nye relasjoner. Informantene i denne undersøkelsen bekrefter at ensomhet er en stor utfordring, selv om enkelte også har mer eller mindre stabile nettverk, gjennom skole eller familie. En fellestegner er allikevel at disse menneskene uttrykker behov for hjelp og støtte på det sosiale planet. Flere har også rotet det til med tidligere venner og familie, og vet ikke hvordan de skal gå frem for å søke forsoning (ibid.).

Å treffe frivillige i Røde Kors, samt andre mennesker i en lignende situasjon som en selv, kan få positive ringvirkninger på flere vis – man får brutt noen barrierer, og man får noen sosiale erfaringer som man kan bruke i andre situasjoner. Kanskje kan man også bli kjent med noen som blir til mer varige bekjentskaper.

Fra soning til frihet

Jarlegården er et oppfølgingssenter under Kirkens Sosialtjeneste, som i prosjektet «Erobring – ny start etter soning» jobber målrettet for å hjelpe tidligere innsatte med å gjøre endringer i sin livssituasjon, slik at de kan reintegreres i samfunnet på best mulige måte. I en undersøkelse blant deltakere i dette prosjektet, påpekes også manglende sosialt nettverk som en ve-

sentlig utfordring i overgangen fra soning til frihet, i tillegg til mer praktiske faktorer som bolig, jobb-/skoletilbud og økonomi (Hyrve 2008).

Videre var erfaringen at deltakerne som hadde størst nettverk fra før, hadde størst forutsetning for å skaffe seg egen bolig og nyttiggjøre seg av tilbudet for øvrig.

Jarlegården har blant annet prøvd ut nettverksmøter med domfeltes familie, med mål om å revitalisere skadede relasjoner. I tillegg arrangeres ulike fritidsaktiviteter og samarbeid med frivillige organisasjoner for å etablere et sosialt reisverk rundt deltakerne. Jarlegården bistår også deltakerne i møter med offentlige kontorer, noe som er høyt verdsatt. De tilbyr også et bevisstgjøringsprogram, hvor deltakerne reflekterer over egne tanke- og handlingsmønstre, for eksempel i forhold til det sosiale livet.

Gjennomgående i denne helhetlige innsatsen for å reintegrere domfelte står det relasjonelle arbeidet med å etablere tillit og god kjemi mellom deltakerne og prosjektmedarbeiderne. En sentral tilbakemelding fra deltakerne er at de opplever å ha støtte og at noen bryr seg om hvordan de har det (Hyrve 2008). Rapporten viser at denne målgruppen har store oppfølgingsbehov i den vanskelige overgangen fra soning til frihet, og at en stor del av disse behovene er sosialt grunnnet.

En ny og rusfri identitet

I rapporten «En rød tråd?» evalueres integreringstiltaket «Brygga», som er et tilbud for tidligere rusavhengige som kommer ut av behandling i Trondheim (Paulsby 2008). Tiltaket ble startet opp fordi man så store behov for sosiale møtesteder og aktiviteter for målgruppen. Her beskrives viktigheten av å kunne utvikle en rusfri identitet, gjennom tilhørighet i rusfrie nett-

verk, og gjennom støtte fra andre mennesker som bidrar til å bekrefte den nye og rusfrie identiteten.

En av brukerne på Brygga uttaler følgende i undersøkelsen:

Behandling uten ettervern/integrering er som å få et kart over Sør-Norge i hånda og bli satt av alene på Finnmarksvidda (Paulsby 2008, s 21).

Dette sitatet sier noe om hvor viktig det er at det finnes tilbud for de som kommer ut av behandling eller soning – at man har noe og noen å gå til. Også i denne undersøkelsen beskrives nettverksbygging som en svært vanskelig prosess for tidligere rusavhengige, opplevelsen av å være unormal og annerledes står sterkt. Informantene beskriver opplevelser av å komme til kort sosialt, og på grunn av manglende erfaring med og kunnskap om «vanlige» menneskers livsførsel blir man også svært usikker på seg selv.

Tilbud hvor man kan møte likesinnede og andre mennesker i trygge omgivelser omtales derfor som svært velkomne av målgruppen. Paulsby (op cit) beskriver slike tiltak som en «bro til den rusfrie verden», en treningsarena hvor man kan lære sosiale ferdigheter og bli tryggere i ulike situasjoner som før var ukjente. Brukerne av Brygga får styrket sitt sosiale selvbilde, og mange beveger seg etter en tid over i ulike ordinære sosiale sammenhenger, som ikke har den samme tilretteleggingen.

Samtidig understrekes det at slike treningsarenaer som Brygga utgjør, kan være helt avgjørende for en god samfunnsintegrering etter endt behandling (Paulsby 2008).

En arena for sosial trening

Metaprint er et arbeidstreningstiltak under Stavne Arbeid og Kompetanse KF i Trondheim, rettet mot tidligere rusavhengige som mottar Legemiddelassistert behandling med metadon eller tilsvarende legemidler – såkalte LAR-pasienter. I en evaluering av tiltaket kommer det fram at de sosiale aspektene er viktige suksessfaktorer i forhold til deltakernes endringsprosess, på veien fra et liv som rusavhengig til en mer stabil livssituasjon med integrering i arbeidslivet som hovedmål (Hyrve og Landrø 2011).

Gjennom evalueringen kommer det tydelig fram at deltakerne har til dels like store behov for å trene seg på sosial samhandling og sosiale koder som på selve arbeidet. Ved å tilby en helhetlig oppfølging av den enkelte deltaker, ser man at Metaprint lykkes med å styrke deltakernes sosiale fungering gjennom arbeidstreningen, og at dette gjør deltakerne rustet til å prøve seg i det ordinære arbeidslivet (Hyrve og Landrø 2011).

For deltakerne på Metaprint ble arbeidslederne og de øvrige ansatte viktige læremestre, både når det gjaldt selve arbeidet, men også i forhold til å tilegne seg rutiner, omgangsformer og kommunikasjonsmåter. Som en av deltakerne i evalueringen uttalte:

Jeg er jo i stand til å jobbe, sånn fysisk. Men det er litt med det å venne seg til å være med folk (op cit, s 44).

Flere av deltakerne i dette tiltaket ønsket seg et større rusfritt nettverk på sikt, og håpet å kunne få tilgang på dette gjennom å komme i arbeid og kanskje også ulike fritidsaktiviteter på sikt.

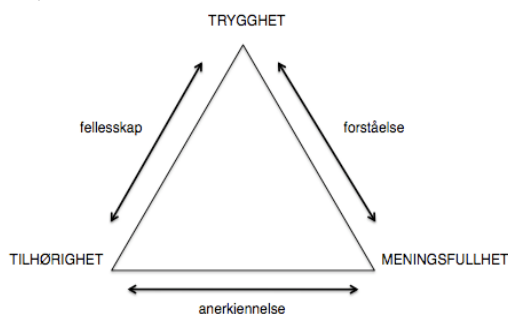
Erfaringene fra disse undersøkelsene sier noe om verdien av helhetlig innsats overfor mennesker i en sårbar livssituasjon. Mennesker som står i en overgangsfase, eller har gjen-

nomgått en endringsprosess, hvor man har behov for å finne seg til rette og finne en ny form for sosial tilhørighet.

Grunnleggende sosiale behov

Schiefloe (2003) har utarbeidet en figur kalt «Behovstriangelet» (se Figur 2 på neste side), som viser menneskers tre grunnleggende sosiale behov; Tilhørighet, trygghet og meningsfullhet. I tillegg viser figuren prosessene som bidrar til innfrielse av disse behovene; Fellesskap, forståelse og anerkjennelse.

Figur 2: Behovstriangelet (Schiefloe 2003, s 278)



Dersom ett eller flere av disse behovene ikke er tilfredsstillende dekket, vil man oppleve å være i sosialt underskudd eller at man står noe ustøtt (ibid), noe man kan si at er situasjonen for mange som kommer ut av rusbehandling, soning, eller som er preget av psykiske problemer. Positive og meningsfulle relasjoner, samt opplevelser av tilhørighet og sosial trygghet, kan anses som forutsetninger for å kunne se på seg selv som sosialt verdsatt og kompetent.

Sosial kapital

Innenfor sosiologien anvendes begrepet *sosial kapital* for å beskrive ulike former for ressurser som vi får tilgang til gjennom sosiale relasjoner

(Bourdieu 2004; Coleman 1990; Hvinden 2005; Bø og Schiefloe 2007). Man kan snakke om sosiale verdier i form av sosial kompetanse og egenskaper både på individ-, gruppe- og samfunnsnivå.

Ved å bruke begrepet kapital betegnes sosiale ressurser som noe man kan tilegne seg og veksle inn i andre verdier på "det sosiale markedet" (Bø og Schiefloe 2007). Verdier som akkumuleres gjennom sosiale relasjoner, kan være alt fra konkret og praktisk hjelp, til emosjonell støtte, trøst eller oppmuntring, eller det kan være tilhørighet, aksept og status i et fellesskap.

Som med andre former for kapital, er det også en utfordring med sosial kapital at det er de som har mest ifra før, som har størst mulighet for å skaffe seg mer. Dersom man på den andre siden har et lite nettverk i utgangspunktet, og begrenset erfaring med en del alminnelige sosiale sammenhenger, vil man stille svake-re på det sosiale markedet.

Alle sosiale miljøer har ressurser, som har en funksjon og verdi innad i det konkrete miljøet. Men den sosiale kapitalen fra marginale miljøer som rusmiljøer og kriminelle miljøer, har gjerne en avgrenset verdi innenfor det gitte miljøet, og er derfor vanskelig å omsette til mer ordinære sosiale sammenhenger. Dette kan være en forklaring på hvorfor mange i Døråpnerns målgruppe opplever at de ikke har noe å komme med i «vanlige» sosiale sammenhenger, og hvorfor de uttrykker behov for å styrke sin sosiale kompetanse (Norges Røde Kors 2004a/b).

Den sosiale kapitalen er tosidig, det vil si at det vi kan få ut av sosial omgang og relasjoner til andre, henger sammen med hva vi selv legger inn i disse (Bourdieu 2004). Dette forklarer hvorfor det kan være så vanskelig å komme inn i et sosialt miljø som man ikke kjenner fra før,

og hvor man ikke behersker kodene i stor nok grad. På denne måten kan de frivillige døråpnerne være viktige nøkkelpersoner, som bistår brukerne i ulike sosiale situasjoner og legger til rette for at de kan utvide sin sosiale kapital.

4. FRIVILLIG ORGANISASJONER OG FRIVILLIG ARBEID

Frivillige organisasjoner har tradisjonelt vært sentrale bidragsyttere til nettverks- og integreringsarbeid i samfunnet (Djupvik og Eikås 2002). Samarbeid mellom de offentlige velferdstjenestene og frivillig sektor har stor betydning for begge parters arbeid. I tiden etter andre verdenskrig, og spesielt på 60- og 70-tallet hadde man en kraftig vekst av frivillige organisasjoner i helse- og sosialfeltet. Samtidig er dette feltet innenfor tredje sektor mindre enn i andre land utenfor Skandinavia, på grunn av den omfattende offentlige sektoren de skandinaviske landene har etablert (ibid).

Noen karakteristiske kjennetegn ved frivillige organisasjoner, er at de baserer seg på frivillig medlemskap og innsats, de arbeider mot et bestemt mål, og har ofte en hierarkisk struktur med lokale og regionale lag som knyttes an til en nasjonal organisasjon. Virksomheten følger som regel demokratiske prinsipper, slik at medlemmene har innflytelse på arbeidet. Frivillige organisasjoner styres ikke av næringsinteresser eller offentlige styresmakter (ibid).

Røde Kors som frivillig organisasjon

Røde Kors kan beskrives som en klassisk frivillig organisasjon. Henry Dunant tok initiativ til å stifte denne internasjonale humanitære organisasjonen i 1859, og den første Røde Kors-komiteen ble nedsatt, for å etablere rettigheter for mennesker i krig (Norges Røde Kors 2011). Dette arbeidet ledet fram til den første Genève-

konvensjonen som 12 land underskrev i 1864, deriblant Norge.

Prinsippene Røde Kors arbeider etter er humanitet, upartiskhet, nøytralitet, uavhengighet, frivillighet, enhet og universalitet (Norges Røde Kors 2011). I Norge er det etablert Røde Kors i 20 distrikter, med distriktsstyrer og distriktsråd som er underlagt et sentralsyre og en generalsekretær med stab. Videre har man et flertall mindre lokallag under hvert distrikt.

Det totale tilbudet er organisert i tre hovedområder, Redning og Beredskap, Omsorg, og Røde Kors Ungdom. Døråpner er da organisert under området Omsorg. Per 2008 hadde Norges Røde Kors 27 000 registrerte frivillige (Norges Røde Kors 2011).

Forventninger til frivilligrollen og psykologisk kontrakt

Frivillig arbeid er særegent, fordi de arbeidende ikke mottar betaling og vanligvis ikke har en formell kontrakt som legger føringer på arbeidsforholdet (Elstad 2010). I tillegg utføres arbeidet ofte i de frivilliges fritid, og dette kan gjøre det vanskelig å definere hvorvidt innsatsen skal betraktes som fritidsaktivitet eller arbeid. Dette er også noe som legger føringer på hvordan frivillig arbeid ledes og styres.

Det kan være relevant å snakke om en *psykologisk og relasjonell kontrakt* i forbindelse med frivillig arbeid – noen uskrevne og uutalte forventninger og normer for hvordan arbeidet skal utføres og hvilke roller de involverte i organisasjonen skal ha (Elstad 2010, s 193). En utfordring med dette er at ulike mennesker gjerne tolker innholdet i den psykologiske kontrakten forskjellig. Derfor kan det lett oppstå misforståelser og sprikende oppfatninger av hvilke forpliktelser man har overfor hverandre.

Dersom det blir for stort sprik mellom den frivilliges oppfatning av sin rolle og hva ledelsen i organisasjonen forventer at vedkommende skal bidra med, kan dette føre til forvirring, frustrasjon og konflikt (op cit). For å unngå slike misforhold blir det svært viktig å avdekke forventninger og avklare arbeidsforholdet og dets innhold best mulig på forhånd, slik at man oppnår en mest mulig felles forståelse.

Når det gjelder frivilliges motivasjon kan man grovt sett skille mellom ideelle motiver og mer personlige (Elstad 2010). En undersøkelse som ble gjort blant frivillige i Røde Kors (Andersen 1996) viste at verdimeessige begrunnelser var høyest rangert, deretter eget læringsutbytte, og til sist sosiale forventninger om å gjøre en frivillig innsats, samt begrunnelser om at det vurderes som positivt på arbeidsmarkedet å ha jobbet frivillig.

Styring og ledelse av frivillig arbeid

Styring kan beskrives som de formelle systemer og strukturer i organisasjonen, som skal styre virksomheten i retning av organisasjonens mål (Elstad 2010). Ulike styringsmekanismer kan benyttes i så måte, både insentiv- og belønningssystemer hvor de frivillige "lokkes" med symbolske gaver eller frynsegoder, eller mer autoritære systemer med fokus på regler og sanksjoner.

Rekrutteringssystem er en annen styringsform hvor man fokuserer på å tilpasse den frivilliges arbeidsoppgaver til vedkommendes interesser og motivasjon, for å sikre best mulig utbytte både for organisasjonen og den enkelte frivillige. Fordeler man oppgaver etter kompetanse og interesse har man større sjanse for å en godt utført jobb og fornøyde frivillige.

Hvilke styringssystemer som fungerer bør også ses i sammenheng med hvorvidt de frivillige

først og fremst betrakter aktiviteten som "fritid" eller "arbeid". Å utvikle gode jobbeskrivelser kan også være et nyttig styringsgrep i forhold til å avklare forventninger og redusere usikkerhet og frustrasjon. Sosiale tiltak som bidrar til godt arbeidsmiljø, motivasjon og trivsel er andre virkningsfulle styringselementer (Elstad 2010).

Frivillige organisasjoners ledelse kan beskrives som relasjonen og samhandlingen mellom organisasjonen og de frivillige (Elstad 2010). Verdibasert ledelse bidrar til å formidle og forsterke organisasjonens verdigrunnlag og skape engasjement og motivasjon ut ifra dette. I den forbindelse blir det viktig å tegne en felles visjon og å skape en fellesskapsfølelse, samtidig som man viser den enkelte frivillige tillit og stiller forventninger om innsats mot det felles målet.

5. EVALUERINGSDESIGN

Designet som er valgt bygger på M. Q. Pattons «Utilization-focused evaluation» (2009), som er en prosess- og brukerorientert retning. I denne tilnærmingen organiseres evalueringen rundt målgruppens mål og behov, og man har fokus på å studere og analysere prosesser og erfaringer (Sverdrup 2002).

Begrunnelsen for å velge en nyttefokusert tilnærming er at det er fortrinnsvis Røde Kors som skal kunne bruke de resultater som kommer fram i evalueringen, i sin videre utvikling. «Det er viktig å benytte evalueringen som et virkemiddel for å øke effektiviteten av en innsats» (op cit, s 31).

Den beste måten å sikre at man får nyttige evalueringresultater er å involvere oppdragsgiver i evalueringprosessen. Sør-Trøndelag Røde Kors har vært involvert i prosessen gjennomgående, fra utarbeidelse av mål og

problemstillinger, til valg av metode og type informanter. I tillegg ble det i evalueringens slutfase avholdt et dialogmøte på Røde Kors-huset i Trondheim, hvor resultatene ble lagt fram og representanter fra Røde Kors kom med tilbakemeldinger og innspill.

Bruk av kvalitative intervjuer

Kvalitative forskningsintervju egner seg til å fange opp menneskers opplevelser, erfaringer og vurderinger av det fenomenet som studeres (Kvale og Brinkmann 2009). Denne metoden ble valgt fordi det var ønskelig å få dokumentert sentrale personers erfaringer med Døråpner-tilbudet. Brukere av Døråpner er viktige informanter fordi de kan si noe om hvorvidt tilbudet treffer målgruppen, og hvordan det oppleves fra deres ståsted.

Frivillige står sentralt i utførelsen av Døråpners virksomhet, derfor er det viktig å lytte til deres erfaringer fra dette arbeidet. Samtidig har prosjektledere og andre ansatte i Røde Kors betraktet virksomheten fra et mer overordnet ståsted, og er viktige informanter når det gjelder organiseringen, men også Døråpners utvikling over tid.

Totalt har ti personer blitt intervjuet i evalueringen. To brukere, en kvinne som har hatt både en-til-en-kobling og deltatt i flere gruppeaktiviteter, og en mann som har deltatt i en gruppeaktivitet. Seks frivillige, deriblant flere som har vært med i flere år, og noen relativt nyopplærte. Fire av disse deltok på et fokusgruppeintervju, hvor sentrale tema og problemstillinger ble diskutert åpent dem imellom. De to andre ble intervjuet sammen fordi de satt i "aktivitetsutvalget" – en gruppe frivillige som var ment å skulle fungere som et bindeledd mellom de Døråpner-frivillige, men som senere ble nedlagt. Dette var også tenkt som et

fokusgruppeintervju, men ble noe amputert på grunn av frafall.

I tillegg har to ansatte i Røde Kors blitt intervjuet, den ene var ansatt som prosjektleder fra 2007 til sommeren 2012, og hadde dermed fulgt Døråpner over en lengre tidsperiode. Den andre var ansatt som koordinator i prosjektets siste fase, fra sommeren 2012 og ut året, og vedkommende hadde fra tidligere lang erfaring som frivillig i Røde Kors.

Intervjuene er gjennomført på forskjellige steder, alt etter som hva som har passet for informantene. Lydopptaker er brukt ved alle tilfeller, og intervjuene har blitt transkribert mest mulig ordrett fra lyd til tekst.

Alle informanter har fått muntlig informasjon om hva intervjuet skal brukes til, anonymisering, retten til å trekke seg eller ikke svare på spørsmål, samt om bruken av lydopptaker. Brukere som har deltatt på intervju har i tillegg samtykket skriftlig til sin deltakelse (se vedlegg 1). De individuelle intervjuene varte cirka en time, mens fokusgruppeintervjuene varte rundt to timer.

Bruk av deltakende observasjoner

Samtlige gruppeaktiviteter nevnt ovenfor – tur, klatring, sang, drama og kunst, har vært gjensstand for deltakende observasjoner i evalueringen. Deltagende observasjon innebærer at man kombinerer samhandling med observasjon (Fangen 2010). Målet med dette har vært å få et mest mulig autentisk bilde av hvordan aktivitetene foregår og kan oppleves for en som deltar.

Deltakende observasjon gir en unik mulighet til å ta del i de fenomener som studeres, sammen med de menneskene som vanligvis inngår i disse situasjonene (Fangen 2010). Ved å selv

delta i aktiviteten får man i tillegg mulighet til å sette seg inn i andres situasjon i større grad enn dersom man bare snakker med de. Observasjonene var veldig givende i forhold til å få et mest mulig direkte inntrykk av hvordan Døråpner-tilbudet fungerer i praksis.

Andre informasjonskilder

Foruten selve datainnsamlingsmetodene, baserer denne evalueringen seg på informasjon fra diverse møter og mer uformelle samtaler med relevante personer i Døråpner-sammenheng. Blant annet var vi til stede på et såkalt "Frivillig-forum" tidlig i prosjektperioden, et kveldsmøte for frivillige hvor aktuelle problemstillinger blir tatt opp og drøftet. Videre har det som nevnt vært avholdt flere møter med ansatte og ledere i Røde Kors Sør-Trøndelag på ulike tidspunkt i prosjektperioden. To Røde Kors-ansatte som til daglig jobber med Døråpner andre steder i landet har også blitt kontaktet. Disse er ansatt som koordinatorene for Døråpner i henholdsvis Nord-Trøndelag og Bergen, og har delt av sine erfaringer fra dette arbeidet.

Rapporter fra den nasjonale forundersøkelsen til Røde Kors Nettverksarbeid er også brukt i forbindelse med evalueringen, samt tilgjengelig informasjon om Røde Kors generelt og nettverksarbeidet/Døråpner spesielt, fra nettsider, rapporter og andre dokumenter. Andre relevante kilder som er benyttet, er studier av andre tilbud med lignende målgrupper, samt noe litteratur om frivillig sektor og generell organisasjonsteori.

6. ERFARINGER

I denne evalueringen er det stort sett kommet fram positive erfaringer med innholdet i Døråpner-tilbudet i Sør-Trøndelag. Både deltakere og frivillige uttrykker at aktivitetene som tilbys er

meningsfylte og bidrar til at brukerne av Døråpner får gode opplevelser i et fellesskap. I denne gjennomgangen vil vi først starte med å si noe om hvordan Døråpner-tilbudet i Sør-Trøndelag fortøner seg på evalueringstidspunktet, det vil si høsten og årsskiftet 2012/2013. Deretter vil vi legge fram erfaringene som ble formidlet av henholdsvis brukerne av Døråpner, de frivillige og prosjektlederne, samt noe av det som kom fram gjennom observasjonene.

Status

Ved årsskiftet 2012/2013 ble det telt opp 33 frivillige og 50 brukere i Døråpner i Trondheim. Disse tallene vil være noe omtrentlige, spesielt når det gjelder brukere, da enkelte går fra og til. Til sammenligning hadde Døråpner i Bergen registrert 30 frivillige og 200 brukere i 2011 (omtrentlige tall). Her må det imidlertid nevnes at man i Bergen først og fremst har satset på gruppeaktiviteter, mens Trondheim i tillegg til en gruppemethodikk har hatt utstrakt bruk av en-til-en-koblinger, noe som krever flere frivillige per deltaker. Det ble ved årsskiftet registrert 8 aktive en-til-en-koblinger i Døråpner Trondheim.

Videre hadde man 4 gruppeaktiviteter under Døråpner Trondheim som var aktive ved årsskiftet 2012/2013, nærmere bestemt drama-gruppa, kunstgruppa, turgruppa og klatregruppa. Disse er nærmere beskrevet ovenfor. Sanggruppa har i den seneste tiden ligget nede, på grunn av at frivillige som ledet denne har sluttet, og man har ikke funnet en erstatting. I tillegg er det planlagt et Røde Kors fotballag i Trondheim, som også vil rekruttere frivillige og brukere under Døråpner.

Som tidligere nevnt planlegges det også en turgruppe i et av lokallagene som grenser til Trondheim. Denne aktiviteten vil etter planen starte opp i løpet av våren, og drives av det

aktuelle lokallaget uten direkte innblanding fra lokallaget i Trondheim.

Når det gjelder organiseringen av Døråpner-tilbudet, så vil denne endre seg noe framover, da prosjektperioden med pengestøtte fra Extra-stiftelsen gikk ut ved årsskiftet 2012/2013. Dette innebærer blant annet at ansattressursen faller bort, og tilbudet skal driftes fortrinnsvis av frivillige og tillitsvalgte i Røde Kors. I den forbindelse er det planlagt en rekke workshops i tiden framover (våren 2013), hvor ressurspersoner fra Røde Kors sentralt, og fra Døråpner-tilbud andre steder i landet, samt tidligere prosjektledere i Døråpner Trondheim skal bidra sammen med frivillige.

Gjennom dette arbeidet er Døråpners nye organisering ment å munne ut, og denne rapporten vil forhåpentligvis også være et nyttig bidrag i dette arbeidet. I neste kapittel, «Aktuelle problemstillinger», vil vi trekke fram noen sentrale tema som har utpekt seg som spesielt interessante i forbindelse med denne evalueringen.

Brukernes erfaringer med Døråpner

Tilbakemeldingene fra brukerne av Døråpner i Trondheim tilsier at tilbudet er veldig velkomment og på mange måter etterlengtet blant de som befinner seg i målgruppa. Døråpner beskrives som et mangfoldig og ressurssterkt tilbud, med muligheter for å møte enkeltpersoner, samtidig som det tilbys en rekke ulike aktiviteter. En av deltakerne som ble intervjuet var spesielt opptatt av at Døråpner gav rom for utvikling, selv om det er et tilrettelagt tilbud:

Jeg har jo etterspurt det i mange år, en form for nettverkstilbud for de som bare trenger oppegående tilbud (...) Endelig, sier jeg bare.

Vedkommende hadde prøvd ut flere liknende tilbud og treffsteder, uten å få like mye ut av disse på det personlige og sosiale plan. Det innholdsmessige fokuset på aktivitet, og mulighetene for personlig utvikling, fremheves som spesielt positivt med Døråpner.

En mulighet til å overstige dørstokken

Flere av deltakerne forteller at den ukentlige aktiviteten gjennom Døråpner er deres eneste fritidsaktivitet. På denne måten utgjør Døråpner en viktig terskel ut av isolasjonen og inn i en sosialiseringssituasjon. Denne terskelen oppleves av mange i målgruppa som høy, og flere beskriver det som en trygghet at man i Døråpner har mulighet til å møtes en-til-en i første omgang, før man eventuelt blir med på en gruppeaktivitet.

Gruppeaktivitetene oppleves på sin side som relativt ufarlige å møte opp på, når man først har kommet over dørstokken hjemme. En av informantene forteller hvordan terskelen ble lettere å overskride, når man fikk mulighet til å delta på aktivitetene i Døråpner, siden disse aktivitetene er tilpasset de som gjerne har sosial angst eller andre sosiale utfordringer:

Jeg har vært usikker i mange år nå, for å møte opp på normale sammenhenger, (...) et normalt kor eller en normal dramagruppe. Jeg har trodd altfor dårlig om meg selv, kanskje, spesielt på grunn av de plagene jeg har, for jeg er redd for at de skal ødelegge hvis jeg kommer i et vanlig miljø (...) Og det er derfor jeg roser dette opp i skyene, for det var så godt å møte kombinasjonen av oppegående og sympatiske folk, hvor man føler seg trygg.

Døråpner blir for mange en alternativ arena, hvor man til en viss grad er beskyttet og hvor terskelen er lav, men hvor man samtidig opplever å være i et positivt forsterkende miljø.

En annen av informantene som hadde sonet i fengsel, så på dette som et viktig bidrag til å forhindre tilbakefall til gamle mønster, dersom løslatte fikk mulighet til å være med på spennende aktiviteter som klatring og fotball, sammen med andre.

Denne oppfatningen er også i tråd med hva informantene i forundersøkelsen til Døråpner formidlet (Norges Røde Kors 2004a/b).

Frivillighet er positivt

Videre beskrives det som udelt positivt at Døråpner bruker frivillig innsats i sitt arbeid, slik at «døråpnerne» stiller opp på frivillig basis og på bakgrunn av egen interesse og engasjement. Dette engasjementet ser ut til å smitte over på deltakerne i mange tilfeller, samtidig som det bidrar til å minske opplevelsen av å bli «jobbet med» eller «passet på».

Mange som har vært lenge under ulike former for behandling, har stort behov for å bli behandlet som likeverdig, og mange ønsker seg ut av «pasientrollen» eller «brukerrollen» (Norges Røde Kors 2004b). Jo mer «normal» relasjonen er, jo mer interessant ser den derfor ut til å være for mange i målgruppen. En av informantene hadde for eksempel hatt klare forventninger og forhåpninger på forhånd, om at Døråpner kunne tilby noe annet enn den tradisjonelle støttekontakt-ordningen i kommunen:

Jeg kunne tenke meg å få sett litt hvordan mer «normale» lever, for å prøve å komme mer inn i normale ting. Om det er å gå på kafe eller hva det skulle være. Så jeg hadde kanskje sett for meg at Døråpneren skulle være litt mer som en slags venninne..

Disse forventningene ble nok til en viss grad innfridd, om det ikke ble venninnerelasjon ut av det, så hadde denne brukeren blitt koblet sam-

men med flere frivillige som hadde noen av de samme interessene som seg selv.

Meningsfylt innhold i aktivitetene

En annen sentral tilbakemelding er det konkrete aspektet ved gruppetilbudet i Døråpner – at man i gruppeaktivitetene har såpass stort fokus på å gjøre noe spesifikt sammen. I de mer actionfylte aktivitetene, som klatregruppa og tidligere fotballaget, var tidligere rusavhengige og innsatte overrepresentert blant deltakerne. Mange av disse var gutter og unge menn som var glad i fart og spenning og som fikk dekket behovene for fysiske utfordringer og mestringsopplevelser, samtidig som de kunne omgås andre med liknende interesser.

En av informantene hadde vært overrasket over for stor tillit deltakerne på klatregruppa fikk fra første gang, og at det var såpass lite fokus på andre ting, som for eksempel folks bakgrunn og utfordringer:

Det beste er at du faktisk får klatre. Det er rett opp i veggen og alle får prøve seg allerede etter første time (...) Det andre som er bra, er måten vi blir møtt på av lederne. Ingen fordommer eller spørsmål om hvor man kommer fra og hva man har gjort og så videre.

Mange av deltakerne formidler liknende opplevelser av verdighet og respekt i møte med de frivillige. Det blir også påpekt at det virker befriende at de frivillige ikke er profesjonelle hjelpepersoner, med de forkunnskaper og forutinntattheter det gjerne innebærer.

Variasjoner innad i målgruppen

I intervjuene med deltakerne kommer det fram noen interessante betraktninger når det gjelder Døråpners målgruppe. Først og fremst påpekes det at Døråpner retter seg mot en gruppe som i utgangspunktet har en del ressurser og et klart ønske om å bli kjent med nye mennesker.

En av informantene omtaler målgruppen som en form for "mellomterskelgruppe", som ikke er alvorlig psykisk syke, for eksempel. Samtidig påpekes det at hvilket "nivå" brukerne er på, varierer noe mellom de ulike gruppeaktivitetene. Dette får igjen konsekvenser for innholdet, da det blir vanskelig i for eksempel sanggruppa å legge opp til å ligne et kor, dersom deltakerne er mest interesserte i å syng litt og prate sammen. Informanten som påpeker disse forskjellene har vært med i flere av gruppeaktivitetene i Døråpner, og mener at enkelte av dem blir for lite stimulerende, og at de retter seg mer mot det man kan kalle en "lavterskelgruppe":

Jeg savner litt at man må kunne strekke seg litt og, selv om det skal være "snilt" (...) Kunne ikke dette ha vært en mellomting?

Dersom deltakergruppene i Døråpner blir for tungt belastet i enkelte av gruppeaktivitetene, vil det føre til at personer i denne "mellomterskelgruppen" viker unna, mener en av informantene. Her vises det også til at det mer tyngre klientellet, spesielt innenfor psykiatrien, har andre tilbud gjennom kommunen og lignende. Derfor argumenteres det for at Døråpner kunne vært et alternativ for de som befinner seg mer i mellomsjiktet mellom veldig tilrettelagte og helt ordinære tilbud.

Det blir også påpekt at mange i Døråpners målgruppe har behov for å bli litt ufordret, dersom de skal få en oppblomstring over tid:

Folk kan falle lenger ned, hvis de ikke møter noe bra. Og da får du kanskje harde brukere allikevel, og det jo ikke noe om å gjøre. En må jo heller prøve å få folk opp, på en måte.

I det store og det hele tilsier tilbakemeldingene fra deltakerne at Døråpner bidrar til å "få folk

opp", gjennom fokus på sosialisering med ressurssterke frivillige og meningsfulle aktiviteter. Men enkelte mener altså at dette fokuset med fordel kunne vært rendyrket enda mer, for å trekke til seg flere potensielle deltakere i denne mellomsjiktgruppen, som ønsker sosiale tilbud med attraktivt innhold.

Frivilliges erfaringer med Døråpner

De frivillige som er involvert i Døråpner, er voksne personer som har et ønske om å bidra til at noen andre kan være sosialt aktive, sammen med dem selv eller i en gruppe. En fellesnevner for de frivillige må være at de har et ønske om å gjøre en forskjell for noen andre, og at de støtter Røde Kors sine kjerneverdier. Utover dette er de ulike mennesker med forskjellig bakgrunn, sosial status og interesser.

Flere av de frivillige vi har snakket med, har vært med på flere ulike aktiviteter under Døråpner eller Røde Kors generelt, mens andre har ingen tidligere erfaring med frivillig arbeid. Samtlige av disse opplever at det blir oppfattet som positivt og seriøst å representere Røde Kors:

Jeg merker det bare på folk jeg kjenner, når jeg snakker om at jeg jobber frivillig i Røde Kors, så blir jeg alltid møtt med positiv respons. «Å, Røde Kors!» Så jeg tror at de fleste har et godt bilde av hva Røde Kors holder på med.

Gjensidig utbytte

Videre formidler mange at de liker å møte ulike mennesker, som kanskje har levd andre typer liv enn dem selv. Det meldes om positive tilbakemeldinger fra brukerne av Døråpner, både når det gjelder gruppeaktivitetene og en-til-en-koblingene.

Mange har registrert en klar utvikling blant deltakerne over tid, noen har blitt mer utadvendte,

åpnet seg mer opp eller tatt mer initiativ i sosiale sammenhenger. En slik form for oppblomstring er gledelig å ta del i for de frivillige. En av de frivillige understreker samtidig at man også lærer og utvikler seg mye selv som frivillig i Døråpner:

En lærer veldig mye, da. Både i gruppesammenhengen og i en-til-en-koblingene. Jeg har lært kjempemasse etter at jeg ble med. Litt om meg selv, og om mennesker og om kommunikasjon.

På spørsmål om hva man ønsker å bidra med overfor deltakerne, svarer en av de frivillige:

Vi har snakket mye om at vi ønsker å skape trygghet, og at de kan lære å stole på seg selv, og tørre å utfordre litt egne grenser. Og å oppleve mestring, er vel kanskje hovedmålet. Og at de forhåpentligvis kan ta det med seg i andre situasjoner også, at de blir trygvere generelt sett.

Flere påpeker denne overføringsverdien, at de tror og håper at deltakerne får utbytte av aktivitetene i Døråpner også på mer generelt grunnlag:

Jeg har veldig trua på det, at det smitter over til andre situasjoner også. At de lærer seg å være mindre selvkritiske, og at de tør å stå frem, på en måte. Det er veldig mye positive bivirkninger.

Samtidig uttrykker de frivillige at deres rolle som ansvarsfulle og oppmerksomme ovenfor brukerne er viktig å være bevisst på:

At du må være fullstendig tilstede i situasjonen. Og kanskje at vi presser dem litt, men ikke for mye. At vi observerer litt og hører på hva de sier fra om, at «dette er vanskelig for meg» eller «dette er jeg ikke klar for enda». At en tar imot tilbakemeldinger, og gjør det litt

på deres premisser. Det tror jeg er viktig, at de føler seg hørt.

Brukermedvirkning

Flere har erfart at det er viktig å ha noen følere ute i forhold til deltakernes opplevelse av situasjonen. At man skaper en balanse mellom medvirkning og motivering. Samtidig har flere av de frivillige som har ansvar for gruppeaktivitetene erfart at det er nødvendig og ønskelig med en viss form for ledelse. At noen tar ansvar og sørger for at planer blir gjennomført. På dramagruppa hadde de lagt opp til en mer flat struktur til å begynne med, med mest mulig usynlige ledere og mest mulig brukerinvolvering, men dette fungerte ikke optimalt i denne gruppa:

I starten så var de kanskje nesten for åpne, for da ville vi gjerne at det skulle være en slags flat struktur. Men da merket vi jo, for da hadde vi også en litt mer delt brukergruppe, at da kunne det spore fullstendig av. Så da fant vi ut at «nei, vi må være sånn at vi har en plan og følger en, og så får vi heller ta imot ønsker og ta det med til neste gang». Så da har vi liksom bakt inn at de kan komme med ønsker på slutten av økta. (..) jeg tenker i hver fall at det er kjempeviktig i forhold til at de blir hørt og verdsatt, på et vis.

Dramagruppa hadde fått utviklet en form som fungerte bedre etter hvert, og som også var mer tilpasset brukergruppa. Tilbakemeldingene fra deltakersiden vitner om at de har lyktes med å få til en form for styring hvor man også har tilstrekkelig innslag av brukermedvirkning.

Gruppesammensetning

Gruppeaktivitetene i Døråpner beskrives som en trygg arena hvor man samtidig kan ha en viss utvikling, fordi man blir nødt til å bruke seg selv i samspillet med de andre. Her mener de frivillige at også brukerne selv bidrar til å skape et raust og inkluderende miljø, fordi de har for-

ståelse for hverandres situasjon og at de derfor utviser hensyn:

Jeg tror det er litt åpent for de som er der, at de vet at alle er der på de samme premissene. Det er en øvingsarena, der man kan trå litt feil og.. De er veldig åpne for hverandre og godtar hverandre.

På den andre siden har flere av de frivillige erfart at gruppesammensetningen er veldig viktig for å få til et godt samspill. Dersom deltakerne i en aktivitet er på for forskjellig plan sosialt sett, og har for ulike forutsetninger for å delta, kan det være vanskelig å lede gruppen og samtidig få til utvikling:

Det hendte jo det kom innom noen som var på en helt annen skala enn de som var der, og da merket vi jo at det ble mer utfordrende, kanskje også fordi at det blir sånne forskjeller på deltakerne. Hvordan skal vi legge nivået og hvordan skal vi tilrettelegge, og hvordan takler de den og den situasjonen?

Disse erfaringene stemmer også godt overens med det som en av brukerne forklarte i forhold til Døråpners målgruppe.

De frivilliges rolle

Gjennom intervjuene framstår det som at valget om å bli frivillig for de fleste bunner i en genuin interesse for å gjøre en forskjell i et annet menneskes liv. De frivillige uttrykker glede over å kunne bidra til at brukerne av Døråpner får positive opplevelser på en trygg sosial arena. De får bidra til at de sosiale behovene innfris, ved å skape et fellesskap, møte brukerne med forståelse og raushet, og ved å gi de anerkjennelse for den de er og det de gjør (Schiefløe 2003). Samtidig uttrykker også mange av de frivillige at det er positivt for dem personlig å ta del i dette fellesskapet med brukere og andre frivillige. De frivillige får også sine egne sosiale behov dekket ved å delta i aktivitetene, ved at

de for eksempel får positive tilbakemeldinger når de har planlagt et bra opplegg eller skapt god stemning i gruppa.

Noen av de frivillige uttrykker at det kan være vanskelig å skille mellom seg selv som privatperson og seg selv som «døråpner». Blant de som har vært i en-til-en-kobling med en bruker, så har flere blitt mer eller mindre venner etter en stund, og har dermed møttes også etter at det planlagte året med faste møter er over. En av informantene forklarer forskjellen på «hjelperrollen» og vennerrollen på denne måten:

På et vis så har hun jo et større nettverk enn hun hadde før, for nå er jo vi venner. Så jeg er litt sånn nå at jeg har mer lyst til at vi skal være venner enn at jeg skal gå rundt å være en hjelper (..) Når du starter som kobling, så tenker du «jeg må jo bidra med noe, hva skal jeg gjøre?», og så blir du litt mer avslappet etterpå, da.

Utfordringer fra de frivilliges ståsted

Av utfordringer for de frivillige i Døråpner, er det først og fremst lavt oppmøte på aktivitetene som trekkes fram. Mange jobber en hel del med å forberede opplegg til møtene, og da er det kjedelig hvis veldig få eller ingen møter opp. Dette med oppmøtet varierer gjerne i perioder, og mange av aktivitetene har noen faste deltakere som kommer hver gang, men en fellesnevner er at de frivillige kunne ønsket seg flere deltakere på gruppeaktivitetene. Når mange møter opp og man får til godt samspill på gruppene, styrkes gjerne motivasjonen og engasjementet blant de frivillige.

Ifølge døråpnerne vi snakker med har også mangel på frivillige vært en gjennomgående utfordring. De kunne alle ønsket at det var flere frivillige å ta av, både når det gjelder å holde

aktivitetsnivået oppe og i forhold til ansvarsfordeling.

I fokusgruppeintervjuet blir det slått fast at man bør være minst tre frivillige, og helst flere, for å kunne drifte en gruppeaktivitet over tid. Mange av de frivillige er også studenter med travle timeplaner og hektiske perioder, noe som gjerne medfører ekstra ustabilitet. I tillegg pekes det på at overgangene når frivillige slutter kunne ha vært ivaretatt på en annen måte, slik at det ikke går ut over tilbudet når noen plutselig forsvinner.

I forhold til oppfølgingen som de frivillige får fra Røde Kors, formidler mange at de ønsker en fast person å forholde seg til, som de kan henvende seg til for å få informasjon og råd. Nå har Døråpner hatt en fast prosjektleder fram til helt nylig, noe de frivillige ser flere fordeler med. For eksempel når en-til-en-koblingene skal starte opp og ha sitt første møte, erfarte en av de frivillige at dette gikk mye lettere når en «nøytral» tredjepart var til stede og hjalp de med mye av det praktiske:

Jeg visste ikke så mye om henne på forhånd, bare at hun hadde litt samme interesser som meg (...) Det hjalp veldig at [prosjektleder] var der, det hadde blitt veldig rart hvis vi bare skulle møttes uten, tror jeg (...) Og [prosjektleder] kan kanskje ta opp litt ting som både jeg og hun ikke ville tatt opp, i forhold til å lage avtaler og legge plan framover for hvordan vi gjør ting.

Andre har imidlertid savnet denne formen for oppfølging når de på et senere stadium hadde behov for å kunne avslutte en-til-en-relasjonen. Dette er noe som flere påpeker som vanskelig å håndtere på egen hånd, spesielt dersom brukeren ikke ønsker å slutte å treffes:

Det er vel en av grunnene til at jeg hadde koblingen min så mye lenger enn jeg skulle, for jeg syntes det var veldig vanskelig å si den opp, når jeg så at hun hadde så mye igjen og så stort behov for det (...) Og det er spesielt dersom Røde Kors ikke følger opp. At de kaller oss inn etter et år og sier at «nå er kontrakten ferdig», eventuelt hører om man vil fortsette eller ikke. Når ikke den biten er inne, så ble det veldig vanskelig for min del.

På fokusgruppeintervjuet diskuteres muligheten for at frivillige inntar rollen som kontaktperson, men dette er noe som flere forholder seg tvilsomme til, på grunn av arbeidsmengden som kreves:

Jeg tror ikke de kommer til å få en frivillig inn som klarer å fungere i den grad som en leder i en lønnet stilling vil gjøre (...) Det er viktig å ha en leder fra Røde Kors som skal være den mellommannen for kommunen og institusjonene og alle disse (...) Og for å få en som er stabil, så må det nok sikkert være en person i en lønnet stilling. Det blir litt begrenset hvor mye man kan få gjort som frivillig, og ikke bare det, men at det er litt begrenset tid en frivillig har å bruke på den typen aktivitet.

Ønske om stabilitet er noe som går igjen i tilbakemeldingene fra de frivillige. Både når det gjelder antallet frivillige og deltakere, og når det gjelder organiseringen av den overordnede lederstrukturen. Behovet for et tydelig bindeledd mellom Røde Kors og de frivillige er tydelig til stede, og det ser ut til at de frivillige har trivdes godt med å ha en egen kontaktperson, i form av prosjektlederen for Døråpner i perioden 2008-2012.

En ordning hvor en gruppe frivillige ble satt sammen i et såkalt «aktivitetsutvalg» ble utprøvd i 2012, som var ment å fungere som et

slikt bindeledd for de frivillige. Denne gruppen fant imidlertid ikke helt sin arbeidsform, og fungerte dermed ikke som planlagt. Inntrykket da vi snakket med noen av dem i høst, var at de var noe usikre på sin funksjon og at det i tillegg var svært ustabil oppmøte i gruppa, noe som skapte frustrasjon.

Erfaringer fra observasjonene

Ved å besøke og delta i de ulike gruppeaktivitetene under Døråpner, samt et frivilligmøte hvor aktuelle problemstillinger ble drøftet. Gjennom disse observasjonene ble det tydelig at aktivitetene blir verdsatt av både deltakere og frivillige som er involvert. Selv om oppmøtet på brukersiden varierer noe fra uke til uke, så ser tilbudet ut til å være meningsfylt og trivselspreget for de som møter opp.

Behov for forutsigbarhet og struktur

Samtidig var det noen behov som utpekte seg spesielt i observasjonene. For det første ble det klart at mange av deltakerne i Døråpner har store behov for forutsigbarhet og struktur. Deres endringer gjøres ønsker brukerne å få beskjed om dette i god tid, og her har de frivillige erfart at det kan være utfordrende å få ut informasjon. Spesielt på turgruppa var dette et tema, da denne aktiviteten er avhengig av vær og vind, og ekstra sårbar for at planene endres fra gang til gang. Døråpner har en egen Facebook-side som de fleste aktivitetene bruker til å kommunisere beskjeder, men ikke alle deltakere bruker Facebook.

Slike usikkerhetsmomenter blir utfordrende og øker muligens sannsynligheten for frafall blant deltakerne. De frivillige ser klart behovet for å gjøre Døråpner-tilbudet mest mulig forutsigbart og dermed trygt for brukerne. Endringer i planer eller informasjon som ikke når fram er faktorer som vil kunne påvirke oppslutningen om aktivitetene. Jo mer enhetlig og strukturert tilbudet

framstår, jo mer tillitsvekkende og attraktivt virker det på folk i målgruppen, kan disse tilbakemeldingene tyde på.

Behov for fellesskap

Siden Døråpner i Trondheim ikke bruker Røde Kors-huset i særlig grad, da dette ligger et stykke utenfor sentrum, har man ikke fått etablert noen felles møtesteder for frivillige og brukere. De ulike gruppeaktivitetene eksisterer side om side og hver for seg, uten å ha særlig mye med hverandre å gjøre. Både blant deltakerne og de frivillige etterlyses mer fellesskap på tvers av de ulike aktivitetene.

En mer tydelig felles plattform vil også kunne bidra til å forsterke tilhørigheten til Røde Kors. Blant de frivillige påpekes det at Døråpner ikke oppleves som like tydelig forankret i Røde Kors som andre tilbud. Dels fordi tilbudet er relativt nytt og ukjent, og dels fordi framstillingen utad blir mindre tydelig når tilbudet er inndelt i mindre grupperinger som har lite med hverandre å gjøre.

Prosjektledernes erfaringer med Døråpner

Totalt har fire personer vært involvert i rollen som leder for Døråpner i Trondheim, hvis man medregner både ansatte i stillingen som prosjektleder, vikar for prosjektleder, og nestleder i Røde Kors Sør-Trøndelag som har vært stedfortreder for prosjektleder i overgangsperioder mellom ulike ansettelser. Denne rollen har med andre vært fylt av ulike personer i ulike perioder. I denne evalueringen har den første og siste ansatte prosjektlederen blitt intervjuet, og beskrivelsene disse gir av rollen er mer eller mindre like.

Ansvarsområder

Prosjektlederen for Døråpner har jobbet med å følge opp både frivillige og brukere, rekruttere folk til gruppeaktiviteter og en-til-en-koblinger,

samt å hjelpe en-til-en-koblingene til å komme i gang. I tillegg er en viktig jobb å markedsføre tilbudet utad, i aktuelle institusjoner og organisasjoner hvor man kan nå ut til potensielle deltakere, som for eksempel kommunale treffsteder, rusbehandlingssenter, distriktpsykiatriske senter (DPS) og fengsel.

Formidling av informasjon og planlegging av felles møter for de frivillige står også sentralt, i tillegg til en del administrative oppgaver. Prosjektleder har også hatt ansvar for å utvikle tilbudet og jobbe fram en struktur og form på arbeidet som utføres, samt søking av prosjektmidler underveis i perioden. Når denne rollen ble fjernet fra årsskiftet 2012/2013, er det klart at en del arbeidsoppgaver som før ble ivarett av prosjektleder, nå må overføres til andre.

Stor etterspørsel blant personer i målgruppen

I møte med samarbeidende institusjoner og organisasjoner opplever prosjektlederne vi har snakket med at etterspørselen etter sosiale tilbud er stor blant målgruppen. Tilgangen på deltakere er med andre ord god. Når det gjelder frivillige ser prosjektlederne behov for å ha en større og mer stabil gruppe, slik at deltakerne som ønsker det kan kobles opp mot en frivillig som passer deres interesser og behov, og slik at gruppeaktivitetene kan ha flere frivillige å dele ansvaret på.

Ikke minst påpeker prosjektlederne at det er en utfordring å få etablert en gruppe frivillige som kan fylle deres rolle, som bindeledd mellom de frivillige og som kan legge inn en innsats når det gjelder å få informasjon om tilbudet ut blant folk i målgruppen. Per i dag har man ikke lyktes med å etablere denne funksjonen i den eksisterende gruppen av frivillige.

Forventninger og ansvarsdeling bør avklares

Prosjektlederne ser behovet for å omstrukturere måten Døråpner er organisert på per i dag, spesielt når det gjelder ansvarsfordelingen av de ulike oppgavene nevnt ovenfor. Hvis Døråpner skal bli mer eller mindre selvgående, uten en ansatt leder, ser man behovet for å endre på organiseringen og jobbe fram en klarere struktur og ansvarsdeling.

Samtidig som de frivillige skal føle seg ivarett og fulgt opp, er det viktig at de gjensidige forventningene mellom frivillige og Røde Kors er mest mulig samsvarende. I frivillig arbeid preger ofte en form for psykologisk kontrakt forholdet mellom organisasjonen og den frivillige (Elstad 2010). Da innholdet i denne kontrakten kan tolkes forskjellig fra ulike hold, blir det ekstra viktig å avklare forventninger og kanskje også legge ned noen premisser for hvordan arbeidet skal utføres og hvilken ansvarsfordeling som skal anvendes.

Her bør det avklares hva frivillige kan forvente av oppfølging på den ene siden, og hva det forventes at de frivillige tar ansvar for på den andre siden.

7. AKTUELLE PROBLEMSTILLINGER

Døråpner er et nettverkstilbud med fokus på at deltakerne skal kunne tilegne seg nye sosiale erfaringer og relasjoner. Mange i målgruppen har uttalte behov for sosial kontakt og sosial trening, og de fleste har små eller svært begrensede sosiale nettverk (jfr. Norges Røde Kors 2004a/b; Aarvold og Solvang 2008; Hyrve 2008; Paulsby 2008; Hyrve og Landrø 2011).

De grunnleggende sosiale behovene om tilhørighet, trygghet og meningsfullhet oppfylles gjennom sosial omgang og positive relasjoner

til andre mennesker, som møter hverandre med anerkjennelse, forståelse og inkluderingsvilje (jfr. Behovstriangelet). Å bidra til å oppfylle disse behovene er Døråpners og de frivillige i Døråpners viktigste målsetting. Vurderingen av erfaringene som har kommet fram i denne evalueringen bør derfor ta utgangspunkt i Døråpners måloppnåelse når det gjelder nettverks- og relasjonsarbeid.

Enkelte faktorer kan hevdes å bidra til å underbygge og forsterke måloppnåelsen, mens andre faktorer kan hevdes å være mindre hensiktsmessige i så måte. Kanskje kan man også få øye på noen nye muligheter som kan øke tilbudets produktivitet og måloppnåelse?

Ut ifra erfaringene som er kommet fram i forbindelse med denne evalueringen, kan noen problemstillinger fremheves som spesielt aktuelle å se nærmere på. Disse omhandler henholdsvis Døråpners-tilbudets målgruppe, fokusområde, metodikk og organisering, samt graden av medvirkning, og mulighetene for samarbeid.

Målgruppe

Slik Døråpner-tilbudet står i Trondheim i dag, har man lyktes til å nå ut til en del personer i målgruppen, men inntrykket er at man kan stadig nå flere. Per i dag er det fortrinnsvis klatregruppa (tidligere også fotballgruppa) som har en relativt stor andel deltakere fra rusfeltet og tidligere domfelte. Mens de andre gruppeaktivitetene har en stor overvekt av personer med psykiatriske utfordringer. Med andre ord kan man se et utviklingspotensial når det gjelder å fange opp en større del av målgruppen.

At de ulike målgruppene rus/domfelte og psykiatri fordeler seg på denne måten, kan ha sin forklaring i hvilken type aktivitet det er snakk om, at fysiske aktiviteter er mer attraktive for gutter og menn som er glad i fysisk aktivitet.

Eller at en opphopning av mennesker med lik bakgrunn vil trekke til seg flere med liknende bakgrunn – at det oppstår en form for synergieffekt. Samtidig er inntrykket fra forundersøkelsene som er gjort at behovet for ulike aktiviteter, samt en-til-en-relasjoner, er stort i hele bredden av Døråpners målgruppe (Norges Røde Kors 2004 a/b, Aarvold og Solvang 2008).

Ønsket om et variert tilbud bekreftes også blant de brukerne vi har snakket med i denne evalueringen. Samtidig uttrykker flere av disse at det er viktig å få til en deltakergruppe som er mer eller mindre på samme sosiale plan, med tanke på gruppedynamikken. Her kan det tenkes at behovet for å være i en gruppe hvor de fleste er på samme "nivå", fører til at de en del av målgruppen samles om noen aktiviteter, mens en annen del trekkes mer mot andre. Trygghet er et grunnleggende sosialt behov (Jfr. Behovstriangelet), som kanskje også er spesielt sentralt i forhold til denne målgruppen. Samtidig er det viktig at aktivitetene blir meningsfylte og gir et visst sosialt utbytte for de involverte.

Et spørsmål som melder seg er hvorvidt Døråpner burde rendyrke gruppeaktivitetene for en mer spesifikk målgruppe, eller om man skal fortsette med en mer åpen rekrutteringsmåte? I evalueringen kom det fram erfaringer fra brukere som har prøvd ut ulike Døråpner-aktiviteter og funnet ganske store variasjoner mellom gruppene. På bakgrunn av dette kan det være aktuelt å vurdere om disse variasjonene medfører unødvendig usikkerhet og nøling blant potensielle brukere? Undersøkelser viser at målgruppen har stort behov for en trygg og strukturert sosial øvingsarena (jfr. Norges Røde Kors 2004 a/b; Paulsby 2008; Hyrve og Landrø 2011).

I tillegg er det en kjensgjerning at mennesker som har et visst ressursgrunnlag har bedre forutsetninger for å tilegne seg sosial kompe-

tanse og knytte relasjoner til andre (jfr. Bourdieu 2004; Bø og Schiefloe 2007).

Fokusområde og metodikk

Erfaringer som har kommet fram i denne evalueringen tilsier at Døråpner i Trondheim har satset ganske vidt, både når det gjelder målgruppe og spekteret av ulike tilbud. Samtidig tilsier enkelte av betraktningene at gruppesammensetningene på en del av aktivitetene blir viktig, skal man få til en god gruppedynamikk.

Mange av de frivillige ønsker å skape en arena hvor deltakerne kan bli utfordret og ha en viss utvikling på det sosiale planet, men opplever at dette blir utfordrende dersom brukerne er på for forskjellige plan sosialt sett. Her blir det en vurderingssak hvorvidt Døråpner skal innrette tilbudet sitt mot en målgruppe med et visst sosialt grunnlag, med tanke på de relasjonelle utviklingsmulighetene, eller om man skal satse på å få med flest mulig uavhengig av "nivå".

Kanskje vil det også være hensiktsmessig å vurdere Døråpners plassering i mengden av andre eksisterende nettverkstilbud for disse målgruppene. Blant Døråpner-brukerne foreslås det at Døråpner kan utfylle et tomrom blant såkalte lavterskeltilbud, ved å være en mulighet for brukere som ønsker mer fokus på innhold og utvikling framfor "et sted å være".

Inntrykket er at man i Trondheim har en del lavterskeltilbud og treffsteder, spesielt innenfor psykiatrien, som er åpent for alle og med løs struktur og mindre spesifikt innhold. Kanskje er dette behovet tilstrekkelig dekket opp allerede, mens arenaer med mer spesifikt og nettverksfokusert innhold er mer ettertraktet?

Døråpner har prøvd ut ulike aktiviteter, og det ser ut til at de gruppetilbudene som er mest

"spisset" mot en konkret aktivitet som krever stor grad av brukerinvolvering, som drama, klatring og kunst, er de som trekker flest faste deltakere. Meningsfylt innhold ser ut til å være noe som tiltrekker seg målgruppen i større grad enn treffsteder med mer åpent innhold. Dette kan også henge sammen med at kaffedrikking og prating virker mer avskrekkende på mange, fordi det ofte krever mer sosial kompetanse enn om i en gruppe hvor en bestemt aktivitet er i fokus. Kanskje kan også gode relasjoner lettere utvikle seg når man gjør noe konkret sammen og deler en opplevelse på den måten som man gjør med for eksempel drama, klatring eller andre aktiviteter.

De frivillige som leder gruppeaktivitetene er opptatte av "den positive bivirkningen" – at man får mye sosial trening gjennom å utføre øvelser og løse oppgaver i fellesskap. Flere argumenterer for at jo mer Døråpner retter seg mot en ressursfokusert del av målgruppen, jo mer attraktivt vil tilbudet være for mange. Her kan man igjen snakke om balansegangen mellom de grunnleggende sosiale behovene tilhørighet, trygghet og meningsfullhet (jfr. Behovstriangel). Dersom vektingen mellom disse behovene blir for forskjellig innad i en gruppe, blir det muligens mer utfordrende å lage et opplegg som fungerer for alle.

En annen relevant problemstilling vil være hvorvidt Døråpner skal fortsette å satse like mye på både individuell metodikk og gruppemethodikk, eller om en av disse kan tones ned til fordel for den andre. Inntrykket er at individuell støtte er ønskelig for mange, spesielt i en startfase, men at det også er arbeidskrevende og noe uforutsigbart å drifte, sammenlignet med gruppeaktivitetene.

Det vil også være grunn til å se metodikken i henhold til Døråpners hovedmålsetting om økt sosialisering og relasjonsbygging blant delta-

kerne. Ut ifra erfaringene som kommer fram, ser det ut til at det er gruppeaktivitetene som gir størst grad av sosialisering og dermed kan lede til utvidet sosial kompetanse eller nettverk, mens en-til-en-koblingene i større grad blir en trygg relasjon mellom en frivillig og en bruker.

Mange ser også ut til å forbli i den individuelle relasjonen i lang tid, uten å komme seg over i en gruppeaktivitet, så her har man et utviklingspotensial. Kunne denne potensielle overgangen fra individuelle tilbud til gruppeaktiviteter ha vært et mer fokusert satsingsområde for Døråpner? Dette punktet bør også ses i sammenheng med tilbudets organisering som for tiden er under endring, noe som også vil føre til en ny ansvarsfordeling når det gjelder oppfølgingen av en-til-en-koblingene.

Organisering

Et aktuelt spørsmål er hvordan Døråpner skal organiseres, styres og ledes framover, nå som prosjektperioden er over. En sentral tilbakemelding fra denne undersøkelsen er at mange ønsker en fastere struktur og en mer tydelig ansvarsfordeling.

Muligens bærer Døråpner preg av å ha vært et prosjekt såpass lenge, hvor man har prøvd seg fram for å finne gode løsninger underveis. I tillegg har man hatt en ansatt prosjektleder under hele perioden, og som vi har sett har vedkommende dekket opp en rekke arbeidsoppgaver og bistått de frivillige og brukerne av Døråpner på en rekke forskjellige vis. I overgangsperioder mellom ulike ansettelses og i forbindelse med permisjonsavvikling og lignende, beskriver mange frivillige forvirring og frustrasjon på grunn av mindre informasjon og oppfølging i disse periodene. Her kan det være grunn til å vurdere hvorvidt andre samarbeidsstrukturer mellom Røde Kors og de frivillige

kunne vært utarbeidet. Spesielt blir dette aktuelt nå som prosjektlederrollen bortfaller.

Dersom man ser på andre distrikts organisering av Døråpner, for eksempel Nord-Trøndelag eller Bergen, har man også der en ansatt i Røde Kors som fungerer som en koordinator for arbeidet, og som ivaretar en del av ansvarsområdene som prosjektlederen i Trondheim har gjort. I disse distriktene har man overført en del flere oppgaver til de frivillige, samtidig som man har bevart en overordnet lederrolle som fylles av en ansatt i Røde Kors, enten i hel eller halv stilling. Her kan man hente inn og bygge videre på andre distrikt og lokallag sine erfaringer, da det varierer en del hvordan nettverkstilbudene i Røde Kors er organisert.

Blant de frivillige som ble intervjuet, var det lite tro på at rollen som bindeledd mellom Røde Kors og frivillige kan fylles av en frivillig. Slike holdninger henger muligens sammen med at de frivillige har erfart og sett hvor mye oppfølging og hvor mange ulike arbeidsoppgaver vedkommende har utført?

Spesielt fra de frivilliges side ser det ut til å være en del ulike oppfatninger i forhold til hva som er deres ansvar og hva de kan forvente fra Røde Kors av hjelp og støtte i arbeidet. Tidvis har dette ført til noe frustrasjon blant frivillige. Her kan man snakke om en psykologisk kontrakt mellom de frivillige og Røde Kors, som har ulikt innhold og som fører til ulike forventninger (Elstad 2010). Dette misforholdet blir nok viktig å se nærmere på slik at man unngår en negativ kultur blant de frivillige, og i stedet kan legges til rette for et konstruktivt og produktivt fellesskap.

Fordeling av oppgaver etter kompetanse og interesse, samt tydelige arbeidsbeskrivelser kan være nyttige innslag også i frivillig arbeid, fordi de frivillige på lik linje med andre ønsker å ha struktur og å oppleve mestring (Elstad

2010). I frivillig arbeid generelt ser det ut til å være viktig å opprettholde en viss balanse mellom det frivillige legger inn av innsats, og det utbyttet de selv henter ut (Elstad 2010).

I denne evalueringen har vi sett at Døråpner-frivillige i Trondheim etterspør klarere ansvarsfordeling og struktur. Muligens vil dette da være faktorer som påvirker deres trivsel og opplevde utbytte av det frivillige arbeidet.

Medvirkning og fellesskap

Det har ikke lyktes å få etablert en fast arena hvor de frivillige og brukerne av Døråpner kan møtes og bli bedre kjent, utveksle erfaringer og styrke fellesskapet. Et positivt og solid fellesskap bidrar til å forsterke opplevelsen av trygghet og tilhørighet, for både brukere og frivillige (jfr. Behovstriangelet). Hvordan kan man skape attraktive arenaer hvor Døråpner-kulturen kan styrkes? Både frivillige og deltakere etterspør et slikt tilbud, og flere begrunner det med et ønske om å oppleve et større fellesskap, i tillegg til det meningsfulle arbeidet de gjør på hver sin kant. Potensialet er også stort for at brukerne av Døråpner vil kunne profittere på å ha en slik mulighet. Her kan "Døråpner-kulturen" dyrkes og eierskapet til virksomheten forsterkes.

I forlengelsen av dette kan det være grunn til å se på graden av ansvar de frivillige skal kunne ta. Dette er som nevnt noe som vil endre seg en hel del når prosjektlederrollen bortfaller. For eksempel sitter mange frivillige på unik kompetanse når det gjelder å lede de ulike gruppene eller følge opp brukere individuelt, og denne kompetansen er viktig at fanges opp av Døråpner. I og med at man har en del gjennomtrekk blant frivillige (mange studenter), og mange har påpekt at disse overgangene kan være sårbare.

Kunne det være en ide å utarbeide rutiner som gjør at kompetansen fra den som slutter overfør-

res til de nye som kommer inn, gjerne i en overgangsperiode før vedkommende forsvinner ut. Kan de frivillige lære opp sin erstatter før de slutter, eller dele av sin verdifulle kunnskap på andre måter?

Dersom Døråpner ønsker å videreutvikle satsingen på sosial utvikling og mestring, vil det kanskje også være grunn til å legge inn flere aspekter av brukermedvirkning i aktivitetene. Per i dag varierer dette som sagt noe mellom de ulike aktivitetene, og her kan man kanskje legge an til et enda mer enhetlig fokus?

Samarbeid

Et siste moment som kan nevnes er samarbeidsmuligheter, i feltet av andre nettverkstilbud, behandlingsinstitusjoner og brukerorganisasjoner for målgruppen som Døråpner befatter seg med. Her har Døråpner etablert gode samarbeidsavtaler med Trondheim kommune og Rusbehandlingen, og man har bedrevet en hel del oppsøkende informasjons- og rekrutteringsarbeid. Det gjelder stadig å tenke nye muligheter i dette arbeidet, og kanskje spesielt i forhold til å nå bredden av Døråpners målgruppe. Per i dag er det overvekt av deltakere fra psykiatريفeltet i Døråpner i Trondheim, mens rusfeltet og særlig løslatte fra fengsel er underrepresentert.

Hvem er aktuelle samarbeidspartnere og hvordan kan mulighetene for samarbeid utnyttes best mulig? På bakgrunn av erfaringene med samarbeidspartnere i forbindelse med klatregruppa og kunstgruppa, ser dette ut til å styrke disse aktivitetene og gjøre de mer stabile, og dermed også populære blant deltakerne. Samarbeidsavtalen med Trondheim kommune er unik, ettersom den innebærer lønnsmidler til en fast leder av kunstgruppa, noe som ser ut til å fungere svært godt. Denne gruppeaktiviteten har en lojal brukergruppe, noe som kan ses i sammenheng med stabiliteten og kvaliteten

som denne ressursen medfører. Kanskje kan man også i flere grupper etablere relevante samarbeid med lignende aktører i tiltaksfeltet?

Også i forhold til Døråpners fokus- og satsingsområde og metodikk, kan det som nevnt ovenfor være hensiktsmessig å kartlegge det eksisterende tilbudet best mulig. Kanskje kan man også samhandle med lignende tilbud i dette kartleggingsarbeidet, og bruke hverandres erfaringer for å sikre en best mulig oppdekking av behov blant spekteret av brukere?

8. AVSLUTNING OG ANBEFALINGER

Denne undersøkelsen viser at nettverkstilbudet Døråpner er etterlengtet og treffer målgruppen godt. Brukerne verdsetter muligheten for å treffe andre mennesker i en ufarlig sosial setting, enten en-til-en med en frivillig eller i en gruppeaktivitet.

Det ser ut til at man har lyktes med å skape meningsfulle aktiviteter som mange i målgruppen anser som attraktive å ta del i. Brukerne av Døråpner gir uttrykk for å møtes med forståelse, anerkjennelse og inkluderingsvilje fra de frivillige og andre brukere, noe som gir grobunn for trygghet, tilhørighet og meningsfullhet.

Samtidig uttrykker enkelte deltakere at det er viktig hvordan de ulike sosiale behovene blant brukerne vektles innenfor Døråpner-tilbudet, slik at det ikke blir "for trygt" eller "for snilt". Flere fremhever fokuset på ordentlig innhold i gruppeaktivitetene som noe positivt. Dette er også noe som gjør at Døråpner skiller seg fra andre eksisterende nettverkstilbud for målgruppen. Når det gjelder videre rekruttering av deltakere kan det tenkes at Døråpner er tjent med å reddyke sin profil i enda større grad?

De frivillige i Døråpner gir uttrykk for at arbeidet er meningsfylt og at det gir de mye personlig å tilbringe tid sammen med brukere og andre frivillige på denne måten. Samtidig ønsker mange at fellesskapet innad i Døråpner styrkes, og at faste møtesteder for frivillige innarbeides. Tilbakemeldingene tyder også på at de frivillige ønsker tydeligere struktur og styring fra Røde Kors sin side, når det gjelder ansvarsfordeling og informasjonsspredning. Her er Sør-Trøndelag Røde Kors i gang med en prosess som skal arbeide fram en ny organisering av Døråpner-tilbudet, da det ikke lenger skal drives som et prosjekt. Det er grunn til å tro at dersom det avklares nærmere hvilke roller og ansvarsområder de frivillige skal ha, så vil dette også styrke deres eierskap til arbeidet, i forhåpentligvis også gi økt engasjement fra de frivilliges side.

Døråpner fører et svært viktig arbeid for en målgruppe hvor de sosiale behovene er relativt sentrale. Målsettingen er å styrke disse menneskenes muligheter og livskvalitet på mange ulike plan. Flere andre aktører arbeider med samme mål, og disse er potensielle samarbeidspartnere, som man kan utveksle erfaringer og kompetanse med. Gode samarbeidsallianser gir Døråpner flere ben å stå på. Samtidig er det grunn til å tro at Døråpner-tilbudet treffer bedre, jo mer utadrettet samarbeid med relevante instanser som etableres, noe man ser gjennom de allerede etablerte samarbeidsavtalene.

REFERANSER

Aarvold, Rita Helen og Solvang, Inger Lise (2008) *Fra innsatt til utsatt – om prosessen fram til et vanlig liv. En kvalitativ evaluering av Oslo Røde Kors Nettverksarbeid*. For Norges Røde Kors av Synovate (tidl. MMI).

Andersen, Rolf K. (1996) *Motiver for frivillig innsats i Norges Røde Kors*. Oslo: Institutt for samfunnsforskning.

Bourdieu, Pierre (2004) The Forms of Capital. I: Ball, Stephen J. (red.) *The Routledge Falmer Reader in Sociology of Education*. London: Router Falmer. Sidene 15-29.

Bø, Inge og Schiefloe, Per Morten (2007) *Sosiale landskap og sosial kapital. Innføring i nettverkstenking*. Oslo: Universitetsforlaget AS.

Coleman, James S. (1990) *Foundations of Social Theory*. Cambridge: The Belknap Press of Harvard University Press.

Djupvik, Alf Roger og Eikås, Magne (2002) *Organisert velferd. Organisasjonskunnskap for sosionom-, barnevern- og vernepleiarstudiet*. Oslo: Det Norske Samlaget.

Elstad, Beate (2010) *Ledelse og styring av frivillig arbeidskraft*. I: Ladegård, Gro og Vabo, Signy Irene (red.) *Ledelse og styring*. Bergen: Fagbokforlaget.

Fangen, Katrine (2010) *Deltakende observasjon*. 2. utgave. Bergen: Fagbokforlaget.

Foreningen Ett skritt videre (2013) *Om Foreningen Ett skritt videre*. Hentet 10.01.13 fra <http://www.ettskrittvidere.no/>.

Hvinden, Bjørn (2005) *Sosial Kapital. Innstilling fra et utredningsutvalg oppnevnt at Norges Forskningsråd*. Oslo: Norges Forskningsråd.

Hyrve, Geir (2008) *Evaluering av prosjektet «Erobring – ny start etter soning». Overgangen fra soning til det ordinære livet. En kvalitativ studie*. Steinkjer: Kirkens Sosialtjeneste avdeling Jarlegården Oppfølgingscenter.

Hyrve, Geir og Landrø, Tora (2011) *«Med trua på folk» – en halsbrekkende øvelse i samarbeid*. Evalueringsrapport for Trondheim kommune og Stavne Arbeid og Kompetanse KF, Trondheim.

Kvale, Steinar og Brinkmann, Svend (2009) *Det kvalitative forskningsintervju*. 2. utgave. Oslo: Gyldendal Akademisk Forlag AS.

Norges Røde Kors (2004a) *Et helt vanlig liv. En behovsanalyse blant tidligere rusmisbrukere og innsatte*. Gjennomført av Intera Research Lab for Norges Røde Kors.

Norges Røde Kors (2004b) *Sosial kompetanse og sosiale nettverk. Psykiatriske pasienters behov og ønsker*. Gjennomført av Intera Research Lab for Norges Røde Kors og Sosial- og Helsedepartementet.

Norges Røde Kors (2011) *Dette er Røde Kors*. Informasjonshefte hentet 01.09.12 fra: <http://www.rodekors.no/Global/HK/Organisasjon/Dokumenter/Dette%20er%20R%C3%B8de%20Kors/Dette%20er%20R%C3%B8de%20Kors%20Rev%202011.pdf>.

Patton, M. Q. (2009) *Utilization-focused Evaluation*. Thousand Oaks: Sage Publications.

Paulsby, Janne (2009) *En rød tråd? Integreringsarbeid med tidligere rusavhengige etter langtidsbehandling. Erfaringer fra integreringstiltaket Brygga i Trondheim*. Evalueringsrapport for Stavne Arbeid og Kompetanse KF, Trondheim.

Schiefloe, Per Morten (2003) *Mennesker og samfunn. Innføring i sosiologisk forståelse*. Bergen: Fagbokforlaget.

Sverdrup, Sidsel (2002) *Evaluering. Faser, design og gjennomføring*. Bergen: Fagbokforlaget.



ISBN-nummer 978-82-7877-224-9