

Arkitektur for velvære

STEDET II

Beate Røttingen
Diplomoppgave i arkitektur
NTNU 2020

Beate Røttingen
Diplomoppgave i arkitektur
NTNU 2020

Veileder: Nina Haarsaker

Introduksjon	5
Velværebyen	7
Steder for velvære	17
<i>Leüthens have</i>	17
<i>St. Jørgensveita</i>	42
<i>Tempelet</i>	62

Hvordan skape steder i byen som gir energi i hverdagen,
og insentiv til å ta flere pauser?

Kan vi skape arkitektur som både er ikonisk og vakker,
men samtidig stedstilpasset?

Hvordan kan vi gjennom arkitektur bidra til større bevissthet
og et bedre forhold til oss selv, dyrene og naturen?

Velværebyen

Urban kirurgi/stedskirurgi

Velværearkitektur har muligheten til å være en vitamininn-sprøytning på et sted som trenger det. Det kan 'fylle ut', og være et sammenbindende ledd mellom kvartaler og bystrukturer. Noe som vever sammen og forsterker, skape mening.

Trondheim: den voksende byen

I denne delen vil jeg se på Trondheim som by og zoome inn på kjernen Midtbyen som et mulig sted for prosjektering. Dette er den delen av byen som per i dag oppleves som det urbane sentrum av Trondheim, med klart definert kvartalsstruktur, tydelig fysisk avgrensning til Nidelven samt tilstedeværelse av offentlige bygg, parker, monumenter og knutepunkter til kollektivtransport. Samtidig har Midtbyen et mangfoldig gateliv med butikker, restauranter, barer mm. og en distinkt og tydelig historisk karakter med veit-strukturer fra middelalderen, bryggerekker og eldre trehusbebyggelse. Som hjerte av Trondheim har Midtbyen en spesiell posisjon.

Trondheim er også en by i rask endring, i ferd med å utvikle seg fra å være en middels stor, norsk by til å bli en stor by av urban karakter. I 2018–19 har byen gjennomgått en del forandringer i veier og trafikkmønstre (sykkelveier), samt kollektivtilbud (metrobus), oppussing av Trondheim torg og andre offentlige plasser. I tillegg bygges det høyere og tettere i periferien av Midtbyen, ved Nyhavna, Elgesetergate mm.

En utfordring i Midtbyen per i dag er at vi ser butikkdød og hyppig utskiftning av næring i handlegatene. Dette skyldes antakelig økt netthandel, og utbredelsen av de store handels-sentraene utenfor sentrum som på Lade og Tiller hvor mange velger å gjøre sin handel. Dette kan ses på som et tegn på at Midtbyen trenger endring og en ny fundering over hva Midtbyen kan være og bli i fremtiden, for menneskene som bor og jobber her, og besøkende.

En del av problemet er også at det lave antallet folk som bor i Midtbyen. Det er helt klart at dersom Midtbyen skal være levedyktig som aktivt sentrum, at det trengs flere boliger. Min oppgave tar ikke for seg denne utfordringen, men anerkjenner den. I oppgaven min ønsker jeg heller å legge til grunn at Midtbyens boligproblematikk har er utbedret og at byen inneholder flere boliger og beboere enn den har i dag.

En utfordring jeg dermed er opptatt av, er at byen domineres for mye av trafikk og parkeringsplasser, på steder som kunne vært offentlige plasser og aktivitetsfylte byrom for byens befolkning.

Velværearkitektur er høyst aktuelt i en by som Trondheim.

Midtbyen trenger å ta i bruk tomme og lite brukte steder, for å skape en mer levende og aktiv by, samtidig som det trenger et større mangfold og variasjon av steder og aktiviteter enn det vi har sett hittil.

Velværearkitektur der hvor folk er og går

Jeg vil se på mulige steder etter følgende kriterier;

Kort avstand til hovedgater og aktive byrom

Tanken er at velværearkitektur er noe folk kan bruke til og fra jobb, i lunsjen, mellom ærend, mm. Å kunne inkorporere dette i hverdagen er viktig for at det skal ha effekt. Det må være lett å finne, og lett å bruke.

Tomrom i byen

Mange tomter i Midtbyen står i dag tomme og utviklet, og selv om disse antakelig er tenkt og prosjektert mye rundt, så forblir de tomme i lang tid. Dette er tomter som kunne vært til gode for befolkningen.

Steder med karakter eller historie

Et sted i Midtbyen er aldri bare et fysisk sted, men et historisk sted. Derfor er det nærliggende å se hva som finnes i arkivene, og om noe her kan gi ledetråder til utvikling av et sted. Det å trekke frem historie kan gi forankring og karakter i et prosjekt, og det kan skape refleksjoner rundt hvem vi er som folk, hvem vi har vært, og hvem vi ønsker å bli.

Bildominerte steder/parkeringsplasser

Parkeringsarealer er u hensiktsmessig i den forstand at de tar verdifulle areal fra bakkeplan som kunne vært brukt til noe annet og mer nyttig for den generelle befolkningen. Veldig mange som bor i og i periferien av Midtbyen har gå/sykkellavstand til viktige steder og har ikke behov for å eie en bil. Det er også blitt vanligere å ta i bruk 'carpooling' og delte bilordninger. Bilenes tilstedeværelse frarøver på mange måter Midtbyen verdifulle områder samtidig som det forringer luftkvalitet og estetiske forhold.

'Der hvor skoene trykker'

Også steder som har skapt debatt og engasjement hos befolkningen, gjerne vært omtalt i media er interessante å se på med tanke på velværearkitektur.

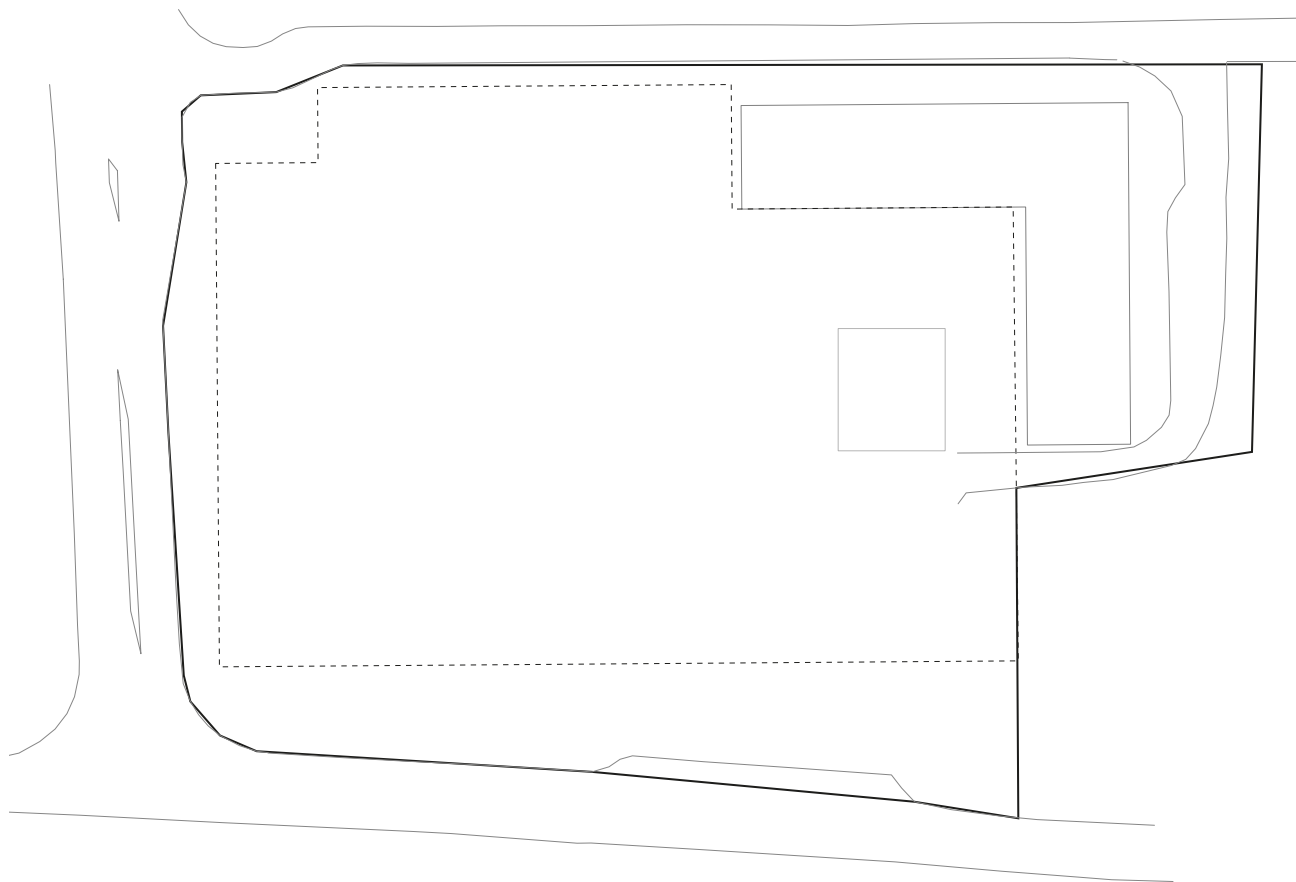




- 1 Leüthenhaven, Erling Skakkes gate 42
Parkeringsanlegg, 8.400 m²
- 2 Ytre Kongsgård ved Erkebispegården
Grusplass/park, 6.500 m²
- 3 St. Jørgensveita
Tomrom/parkering, 410 m²
- 4 Peter Egges plass 2
(tidligere Kjøpmannsgata 26–30)
Bankbygning, 2.600 m²
- 5 Gjelvangveita
Tomrom/bakgård, 151 m²
- 6 Brattørveita 13c
Tomrom/bakgård, 151 m²
- 7 Krigsseilerplassen
Offentlig park og museum for sjøfart, 5.600 m²

Kart over Midtbyen
1:5000

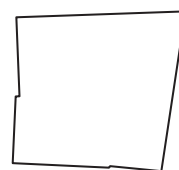




- 1 Leüthenhaven, Erling Skakkes gate 42
Parkeringsanlegg
8.400 m²



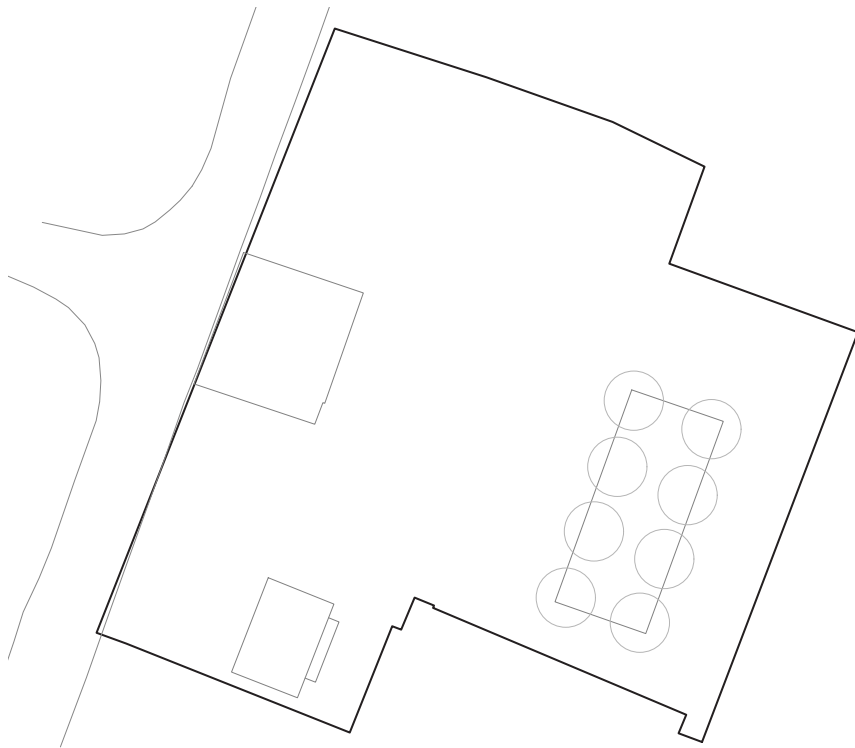
- 4 Peter Egges plass 2 (tidligere Kjøpmannsgata 26–30)
Bankbygning
2.600 m²



- 3 St. Jørgensveita
Tomrom/parkering
410 m²



- 6 Brattørveita 13c
Tomrom/bakgård
151 m²



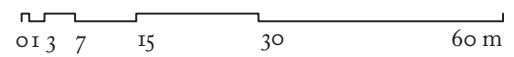
7 Krigsseilerplassen
Offentlig park og museum for sjøfart
5.600 m²



5 Gjelvangveita
Tomrom/bakgård
151 m²



2 Ytre Kongsgård ved Erkebispegården
Grusplass/park
6.500 m²





Leütenhaven



St. Jørgensveita



Krigsseilerplassen

Føringer (ikke regler)

Det som eksisterer og det som har eksistert

Ett materiale

Ikke bare velvære for mennesket

Et sted man kan forville seg, fortape seg i

Tid-løs

Leütenhaven er ikke en perle for Midtbyen

Trondheim kommune har ikke spandert ei krone for å gjøre det litt trivelig for de som ferdes i området.



I dag er Leütenhaven langt fra den perlen den kunne vært for byens sentrum, mener innleggsvfatteren. FOTO: EINAR KRISTENGÅRD

AV: EINAR KRISTENGÅRD STYRELEDER
SAMEIET ERLING SKAKKESGT 52

Publisert: 24.06.2019 20:05
Sist oppdatert: 24.06.2019 20:05

Åpent brev til Trondheimkommune og Trondheim bydrift. Med våren vel overstått pyntes sentrum av Trondheim i blomsterdrakt til glede både for beboere og turister. Men beveger du deg et par hundre meter vestover for Munkegata – til Leütenhaven – er det lite å glede seg over.

Vitenskapsmuseet, busser med turister på omvisning som kjører forbi, eller alle de som etterhvert spaserer forbi på sin vei til «monsterhallen» på Nidarø.

Kommer du fra sentrum og går forbi Trondheim Parkerings hovedkvarter, beveger du deg inn i en blanding av asfalterte og gjengrodd krattskog. Trærne som er plantet for en mannsalder siden, er ikke ettersatt, de er forvokst og røttene har sørget for å sprengte store steinblokker ut i en fasong som aldeles ikke virker estetisk.

Langs mureggene over parkeringshuset vokser trær vilt, ugress av ukjent antall arter er fritt voksende, og langs Smedbakken og i fronten av en av sentrums fineste bygårder er det en urskog som ikke har hatt besøk av byens gartnere på et titalls år. Våger noen seg inn i denne gjengrodd beplantningen er det sikkert mulig å finne mye rart. Det meste søppel til skam og gremmelse. Og snart er det ikke mulig for fotgjengere å gå på fortaket fordi «hekken» som er vilt voksende bøyer seg langt utover fortaket. Før årets vekstsesong er over, bukter den seg sikkert helt ut i veibanen.

De som tar seg en runde på plassen, vil ikke se antydning til kommunal beplantning. Det nærmeste må være en urne som har fått plass ved Trondheim parkerings bygg. Uten blomster, men den er «kjekk å ha» som askebeget.

Og er du en av dem som beveger deg i dette området året rundt, må du ikke tro at tilstandene er så mye bedre på vinterstid. Nei, du! Her er det (nesten) aldri strødd eller ryddet fortau, og det er en risikosport å bevege seg til fots i området.

Vel har det vært, og er planer om at området skal helt eller delvis bebygges. Men dette er planer som har vært diskutert av politikere i flere tiår. Ja, i 1980 lovet sågar salige professor og ordfører Olav Gjærevoll at når bussene forsvant, skulle dette bli akkurat det navnet lyder; «en have»! Siden har absolutt ingenting skjedd annet enn at det er sentrums største parkeringsplass.

Men dermed ikke sagt at det er en unnskyldning for at dette som kunne, og burde vært, en perle i byens sentrum, skal glemmes og forsøples. Med små midler og enkle tiltak kan Trondheim kommune/Trondheim bydrift gjøre Leütenhaven – ja, nettopp – til en have for byens borgere og oss beboere på Kalvskinnet.

I dag er Leütenhaven langt fra den perlen den kunne vært for byens sentrum.

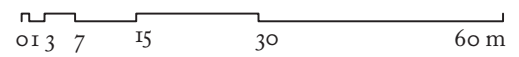
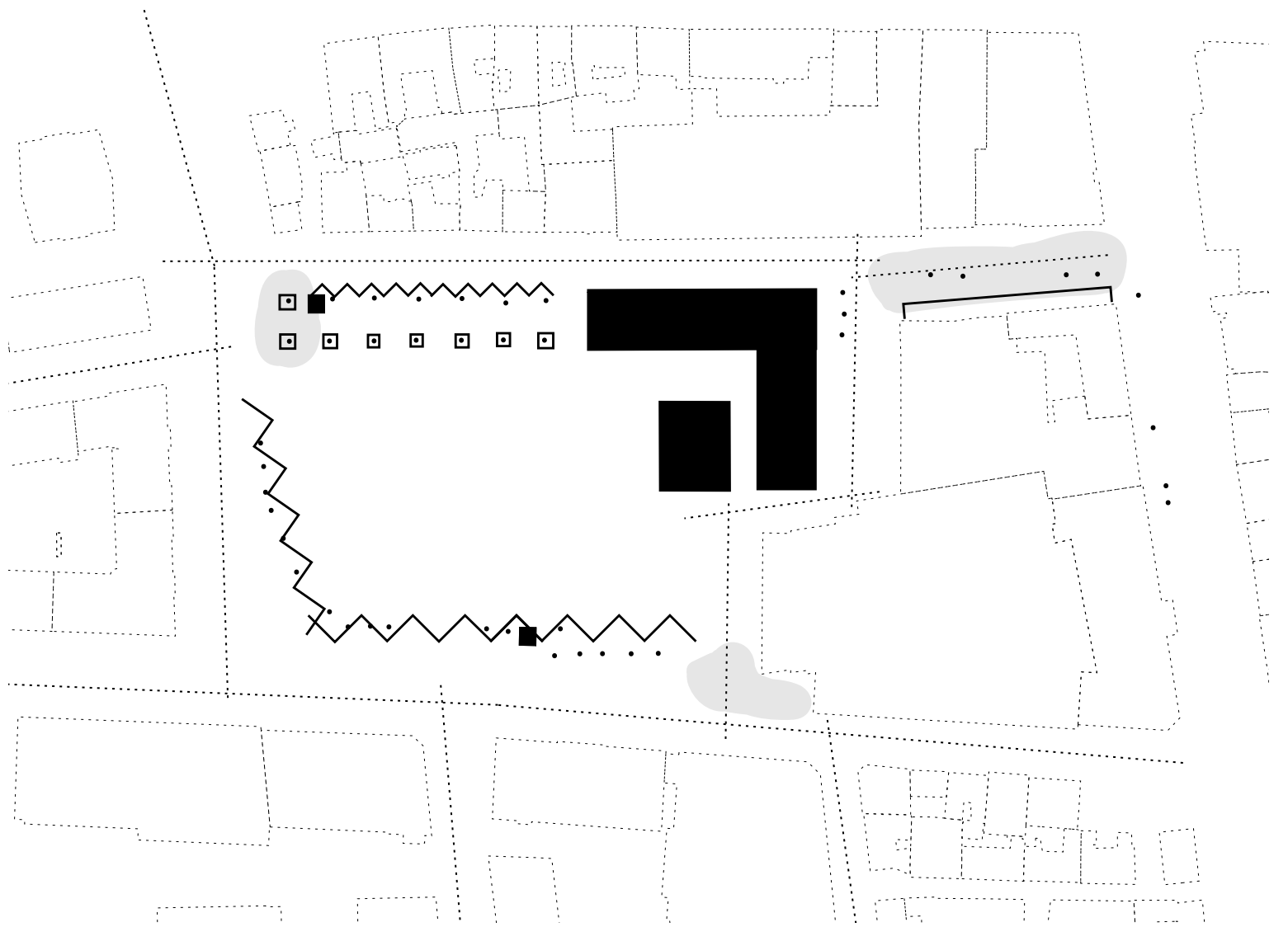
‘Vel har det vært, og er planer om at området skal helt eller delvis bebygges.
Men dette er planer som har vært diskutert av politikerne i flere tiår.
Ja, i 1980 lovet sågar salige professor og ordfører Olav Gjærevoll at når bussene
forsvant skulle dette bli akkurat det navnet lyder; *en have!* Siden da har absolutt
ingenting skjedd annet enn at det er sentrums største parkeringsplass.’

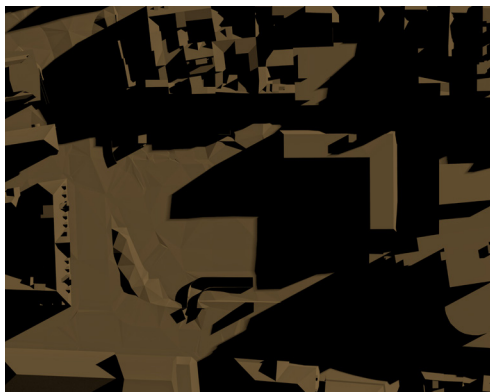
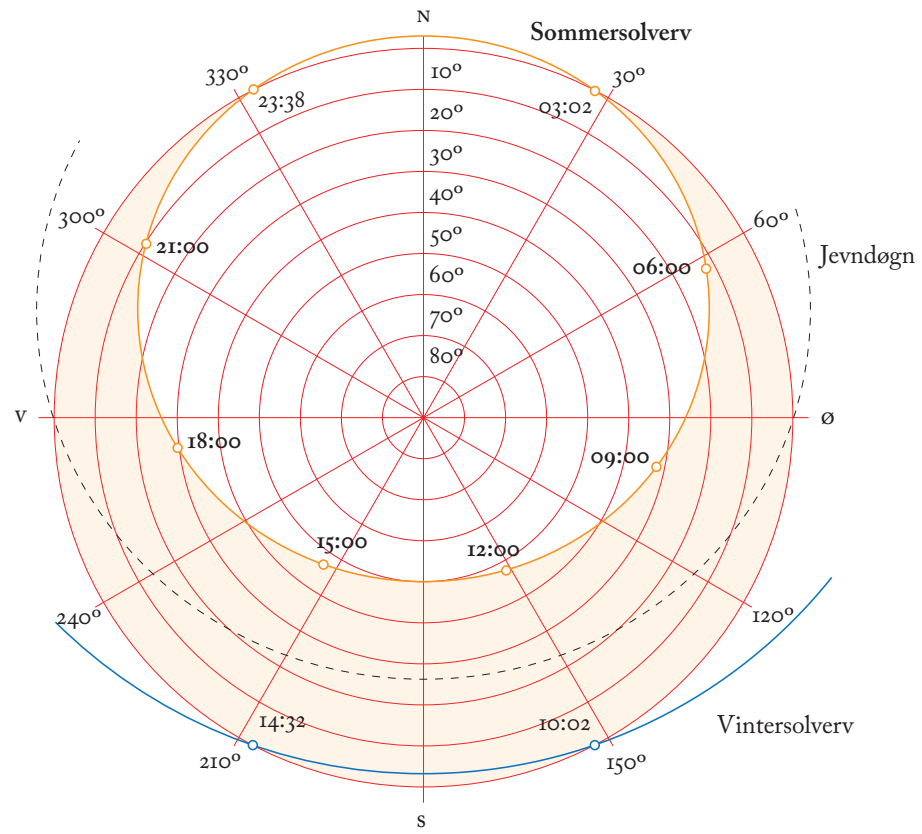


Gartneriet på Leüthenbåven
Fotograf Schrøder
1939

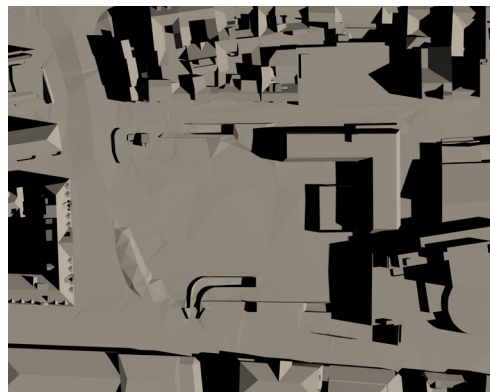


- | | | |
|-----------------------------------|-------------------------------|------------------|
| 1 Cissi Klein-gården (Jugendgård) | 6 Ned- eller oppkjøringsrampe | 11 Replagerveita |
| 2 Trehusbebyggelse | 7 Trøndelag teater | 12 Smedbakken |
| 3 Leüthenhaven parkeringshus | 8 Sukkerhuset bar og scene | 13 Prinsens gate |
| 4 Trondheim Parkering KF | 9 Vitenskapsmuseet | |
| 5 Basketballbinge | 10 Erling Skakkes gate | |

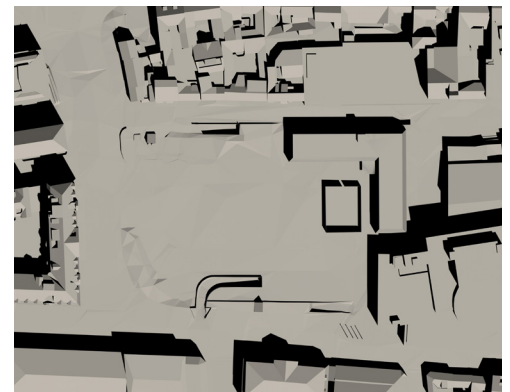




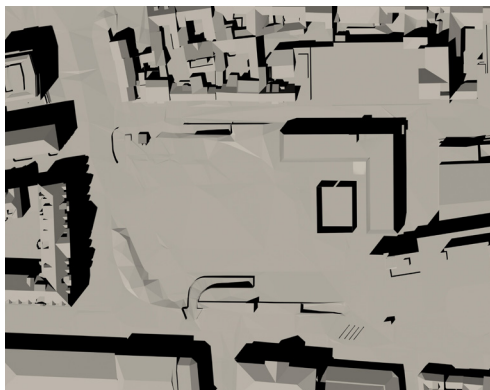
06:00 juni



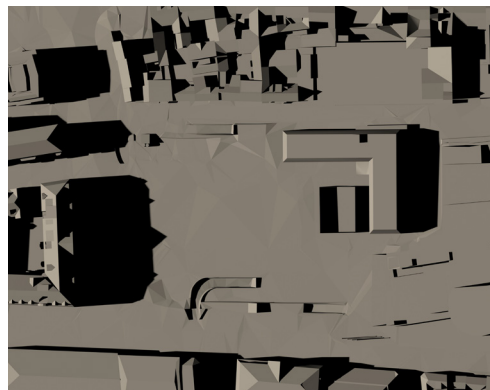
09:00 juni



12:00 juni



15:00 juni

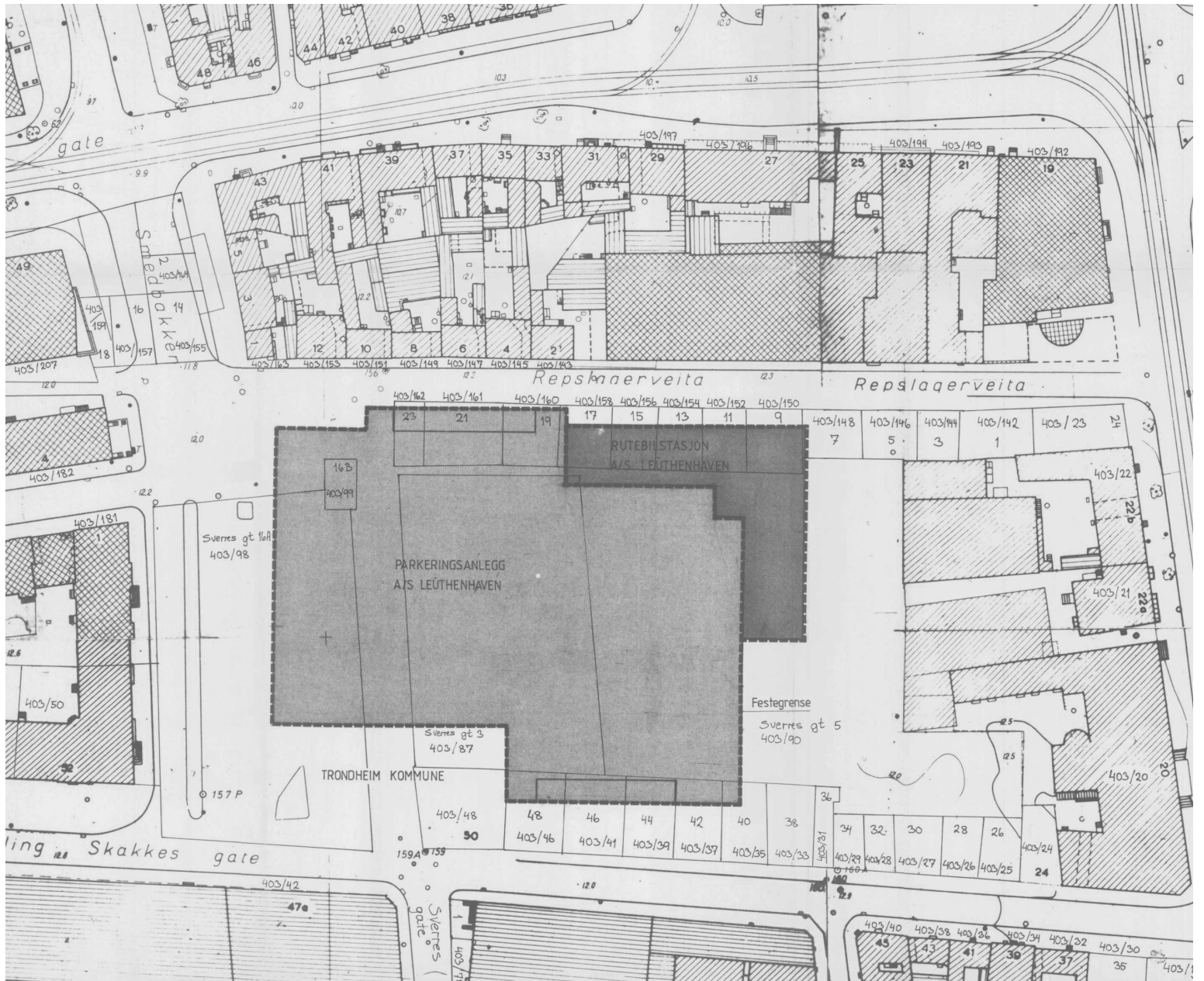


18:00 juni



21:00 juni







Tegl
Mørk



Murpuss



Tegl
Blandet og markert



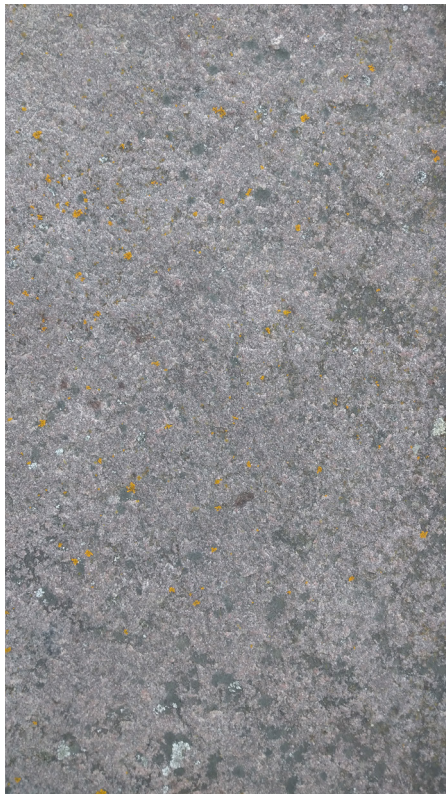
Tegl
Gul



Naturstein
Omdannet lava fra Flisa



På tomten er det brukt blokker av naturstein som sitteplasser.
Disse ønsker jeg å ta vare på og finne ny bruk i prosjektet. De har
et rødlig spill i overflaten, og et grøntskjær av mose og lav.



Gjenopprette en oppdelt/skalert kvartalsstruktur

Gi stedet tilbake sin identitet som hage

Oppheve store barrierer, og gjøre området mer tilgjengelig
for fotgjengere

Etablere flere og gode byrom

Etablere flere sitteplasser og lune steder

Knytte stedet opp mot NTNUS Vitenskapsmuseet
og Gunnerusbiblioteket

Gjøre Leüthenhaven til en attraktiv del av Midtbyen

Leüthens have

Botanisk hage i Midtbyen

Situasjon

Leüthens have søker etter å invitere inn, men også å fasilitere flyt og ganglinjer gjennom selve hagen. Den forsøker å oppta et sted, uten å bli en for stor barriere. Selve hagen er derfor delt opp tre ulike volumer, hvor det største ligger plassert der hvor tomten har 'savnet' et volum for å definere kvartalet bedre. Hagen er også trukket litt inn ift linjene til for eksempel teateret, for å gi mer plass til fotgjengere, samt skape lune og solrike sitteplasser i sør.

Hagen henvender seg både utover og innover. Den ytre søylegangen er tenkt som en gave til byen, og de som ikke bruker hagen direkte. Deler av den er også dekket av tak, slik at man finne ly for regnet, eller bare finne en plass å kontemplere.

Rundt hagen og på hele kvartalet er det tenkt lagt brostein for å etablere et nytt gulv og signalisere at dette er et byrom og ikke et bilrom. Kjøretøy som trenger mulighet for varelevering har tilgang slik som før (jmfør slik det er gjort på torget), men signaleffekten er her at mennesker prioritert. I brosteinsgulvet er det også generøse utsparinger på 1–2 meter for trær som kan vokse seg store opptil 20 meter høye – som gir behagelig skygge og utgjør et filter mellom bilveien og hagen.

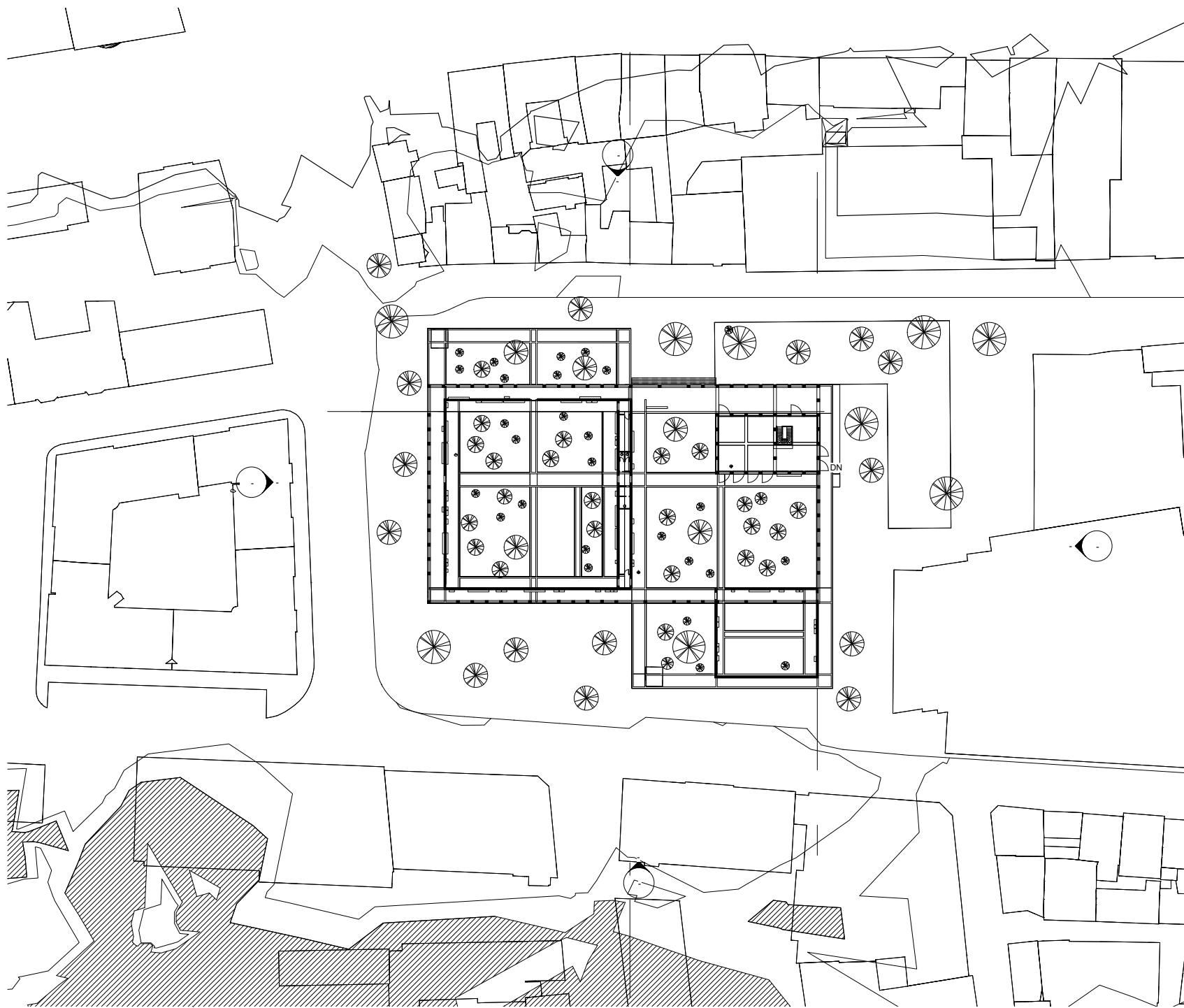
Bruk

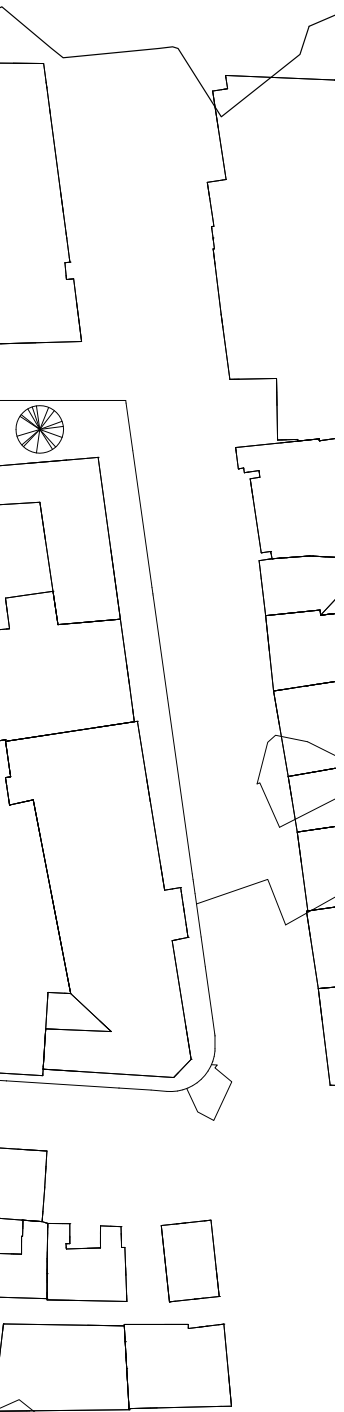
Hagen er todelt med tanke på program. Det er både et åpent sted som tilhører folket og byen, men det er også et sted som tilhører og driftes av universitetet og botanisk forskning. Det er et sted for formidling og ivaretagelse av plantearter med særskilt verdi. Det er en urban hage, hvor en kan vandre rundt i de ulike hagerommene, studere planter men også bare sette seg ned med en kaffe i et lukket rom midt i byen. Hortus conclusus er slikt rom, som også kan lukkes med tanke på at her er verdifulle arter.

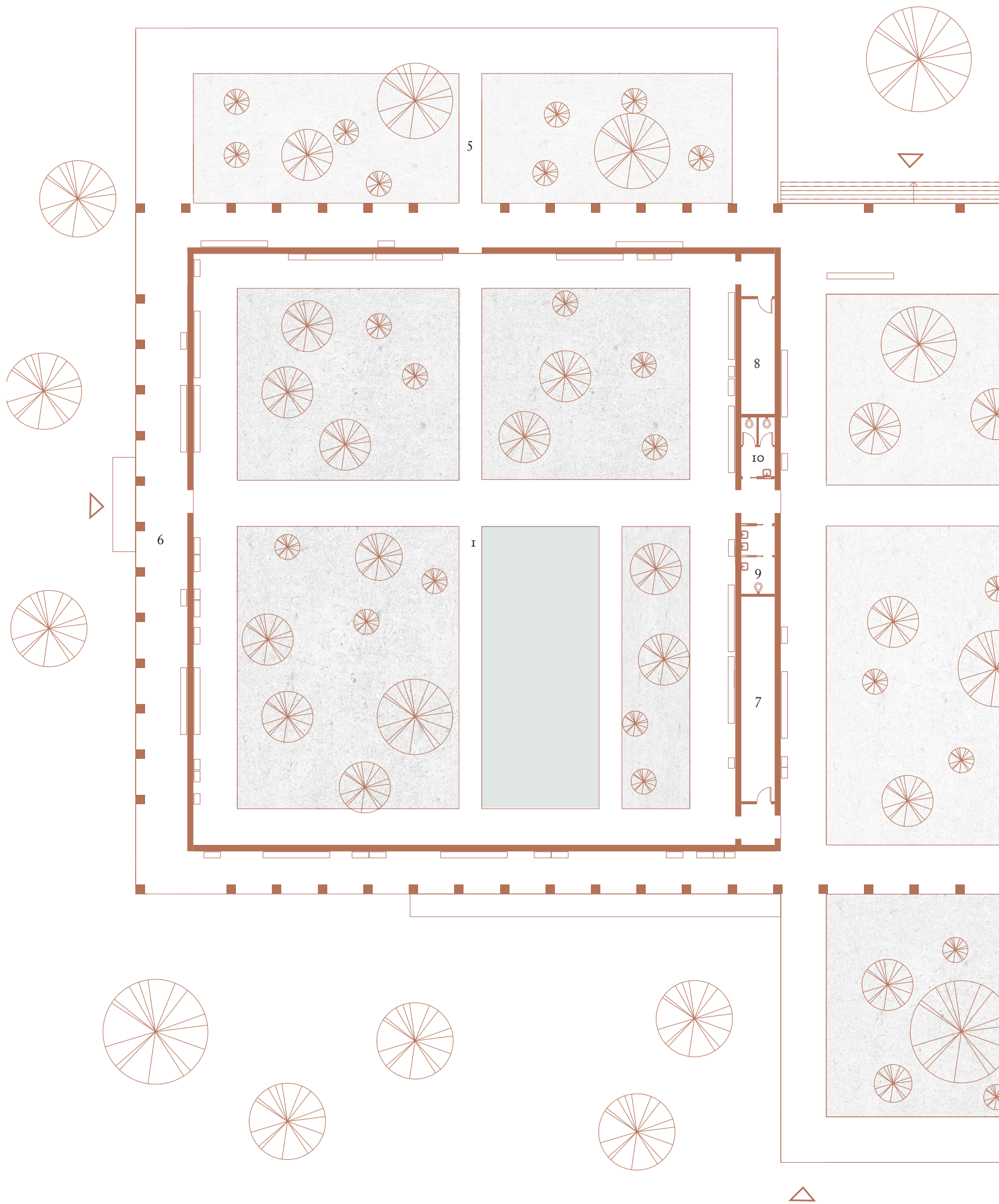
For å ha mulighet til å ta vare på planter innendørs om vinteren, samt kunne avle stiklinger er en del av hagen konsakrert orangeriet, eller drivhuset. Dette er et glasshus som strekker seg oppover for å kunne ta inn lys også når solen står lavt, slik den gjør store deler av året i Trondheim. Taket har også glassvinduer som kan åpnes for lufting og temperaturregulering. Glasshuset er også tenkt å kunne åpnes for besøkende når det er ønskelig, eventuelt være et utsalgssted for stiklinger.

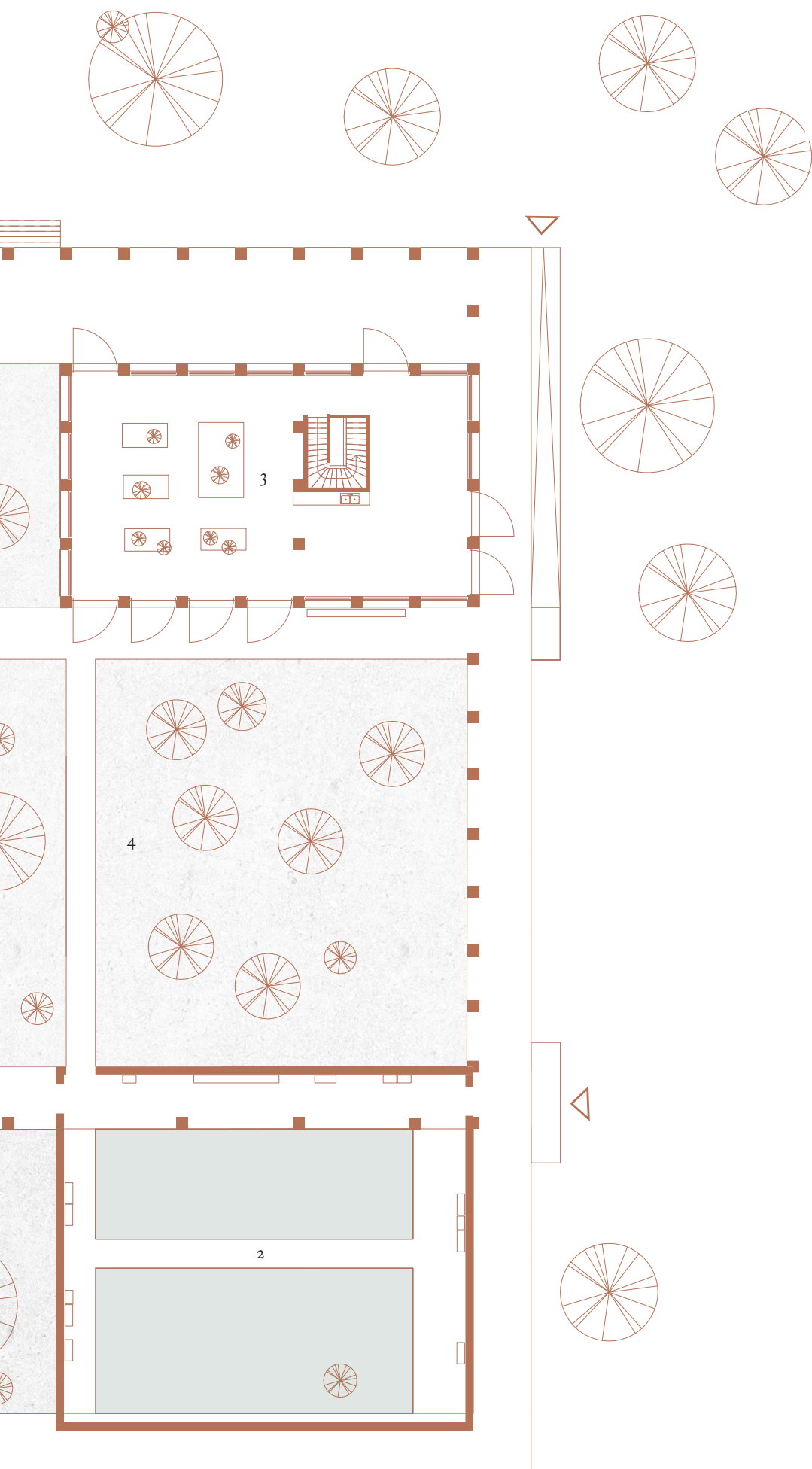
Vann er et viktig tema i hagen. Vann er både det som gir mulighet for liv – men også et botanisk tema. I den lille hagen, vannhagen, har planter som i hovedsak er hydrofoniske og som trives bedre i vann heller enn i jord. Regnvann samles også på taket i et magasin og lagres for senere å bli sirkulert inn i vannings-systemene. I hortus conclusus kan man også se og høre regnet falle ned, mens man sitter tørt under tak. Dette vannet føres også rett ned i bedene og irrigerer plantene.

Sitteplasser er primært tenkt av utskåret naturstein, både de som er tatt med fra den gamle parkeringsplassen og nye, i ulike norske bergarter. Hagen har også urbane møbler som sammenleggbare krakker og bord. Det å kunne ta seg en stol og sette seg et sted, er en viktig del av det å appropriere et sted, 'føle seg hjemme'. Dette er også en viktig faktor for å motivere til at brukere av hagen også tar vare på den.

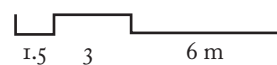






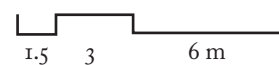
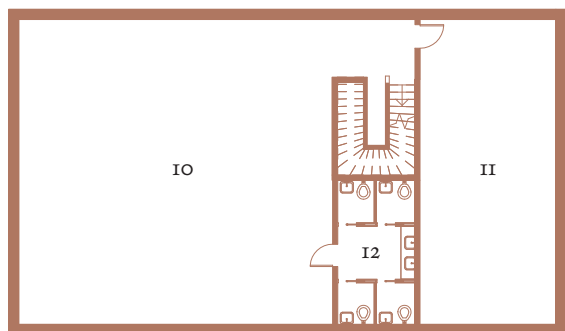


1 Hortus conclusus	1.410 m ²
2 Vannhage	365 m ²
3 Orangeri	239 m ²
4 Mellomhager	1.349 m ²
5 Nordhager	369 m ²
6 Søylegang	795 m ²
7 Redskapsbod/lager	36 m ²
8 Lager	30 m ²
9 HC toalett	16 m ²
10 Toaletter	12 m ²

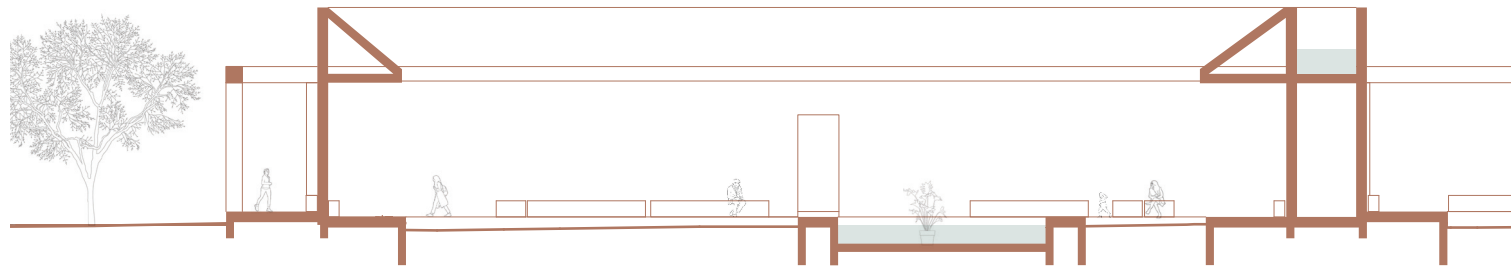




10 Lager	161 m ²
11 Teknisk rom	62 m ²
12 Toaletter for ansatte	14 m ²



Snitt vest-øst

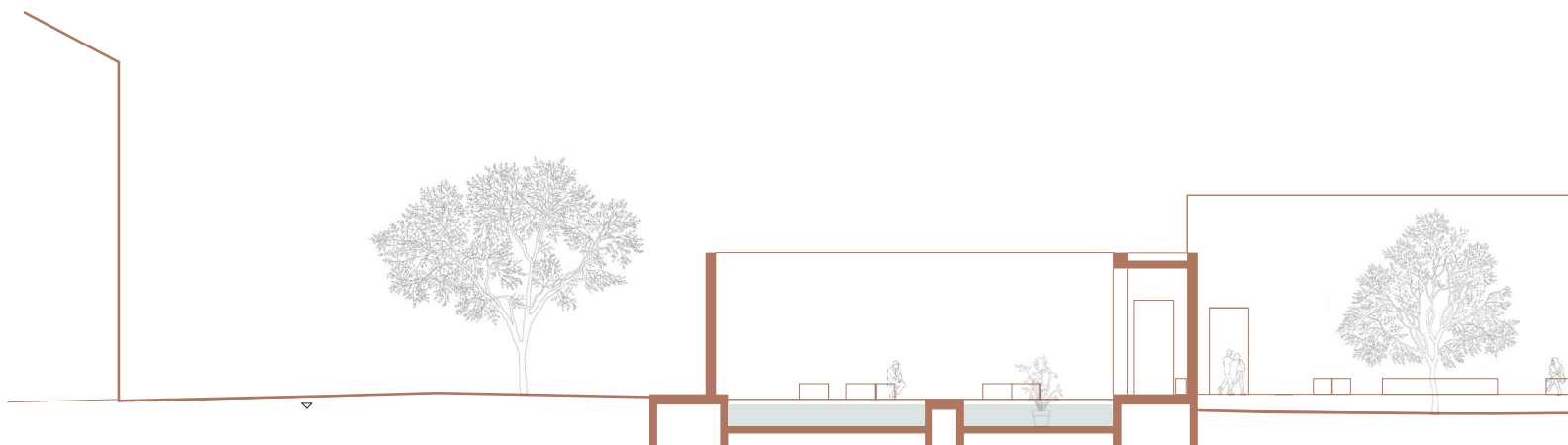


Smedbakken

Hortus conclusus
En beskyttet hage for de mest
verdifulle plantearterne

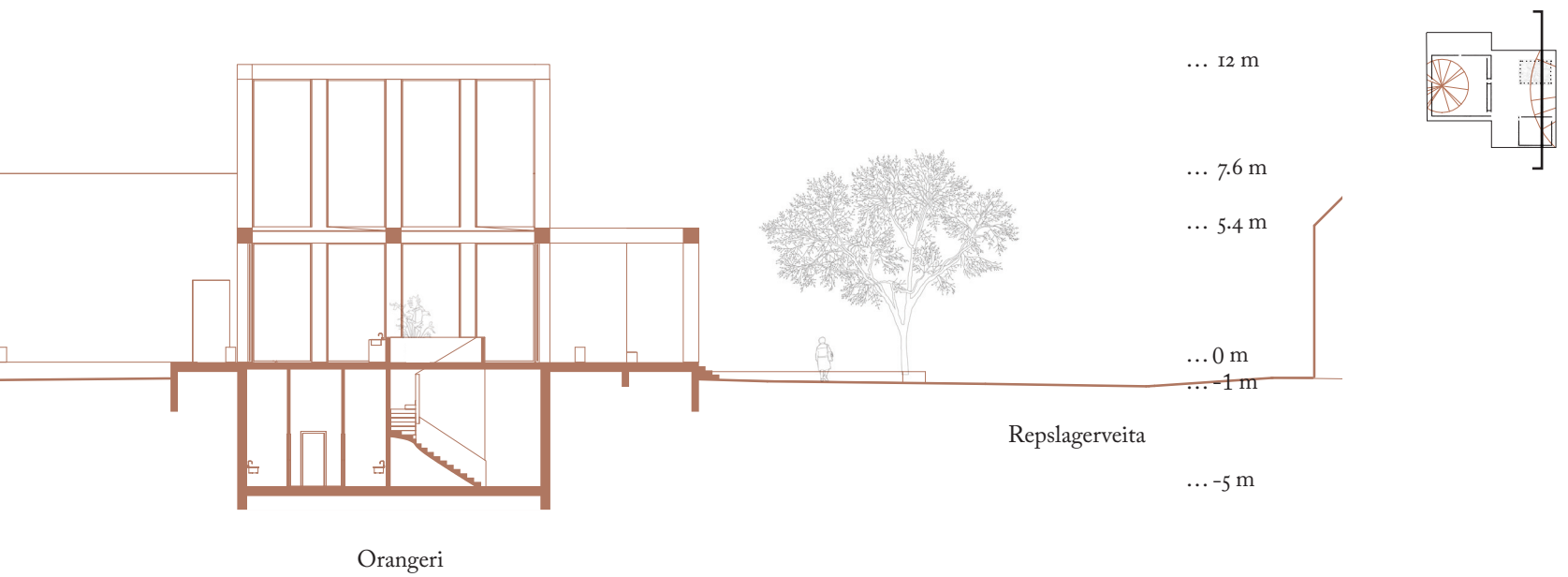
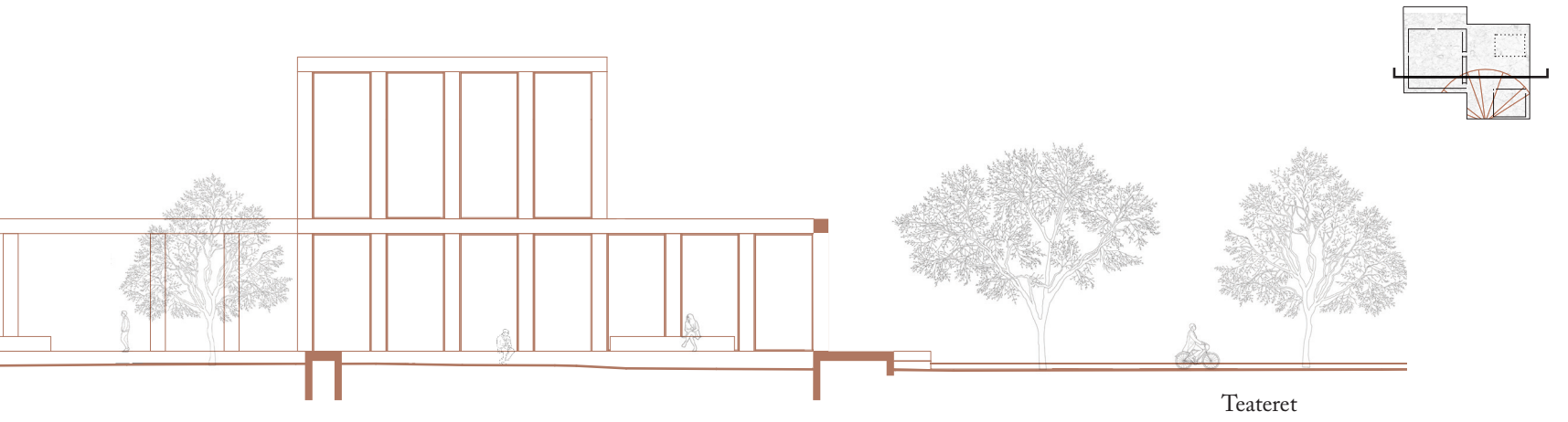
Oppsamling av regnvann
til vanningsystem

Snitt



Erling Skakkes gate
+ 0,00 m

Vannhage





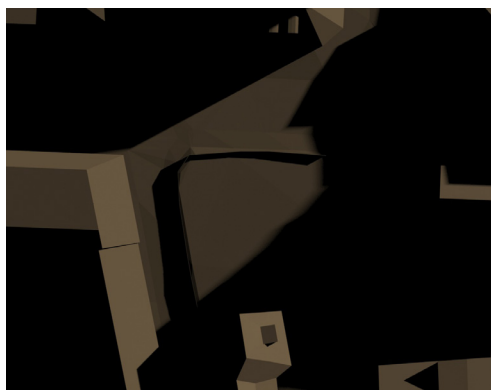
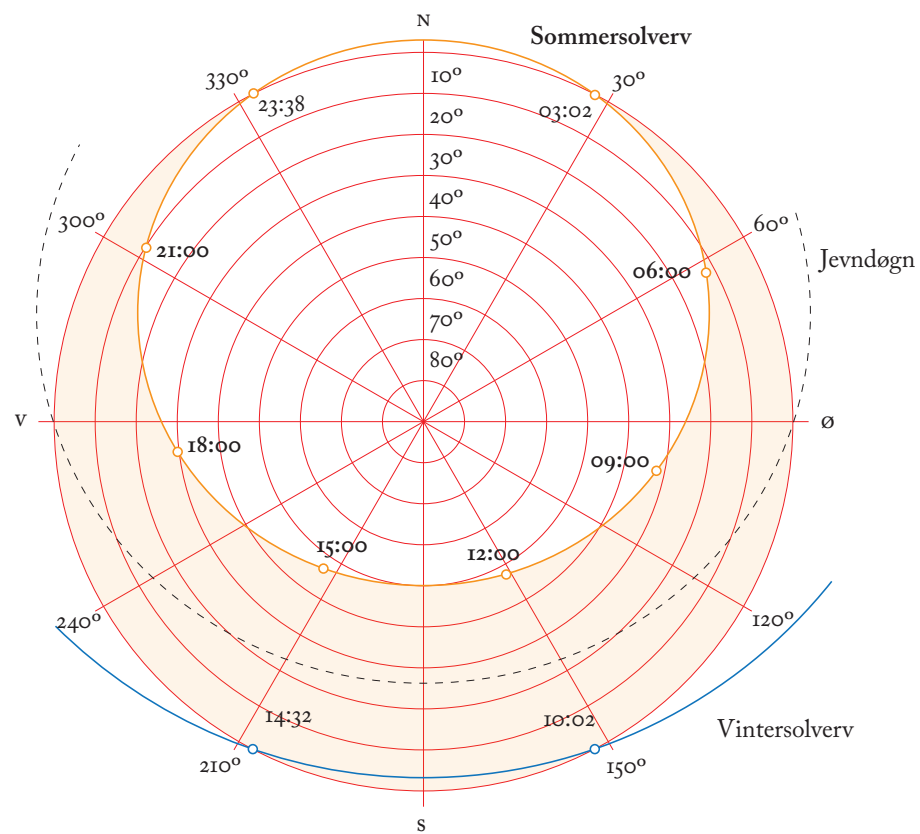
Inngang vest

Innvendighet og utvendighet



Hortus conclusus

Et lunt sted



06:00 juni



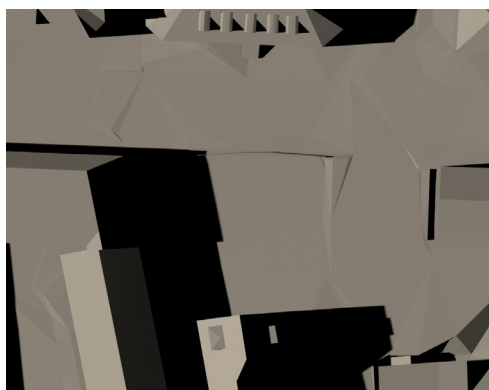
09:00 juni



12:00 juni



15:00 juni



18:00 juni



21:00 juni

Malt trepanel (oransje)

Malt murpuss (sterk lilla)



Malt murpuss (beige)

Malt murstein (lys beige)

Murpuss (matt beige)

Malt murstein (blågrå)



Sy igjen / fullføre kvartalet

Gi stedet mer offentlig program

Knytte seg opp mot hovedfartsårene, og gi et
velværetilbud til de lokale beboerne

Respektere byggehøyder og det historiske preget i området
(maks to til tre etasjer)

St. Jørgensveitav

Et badehus

Situasjon

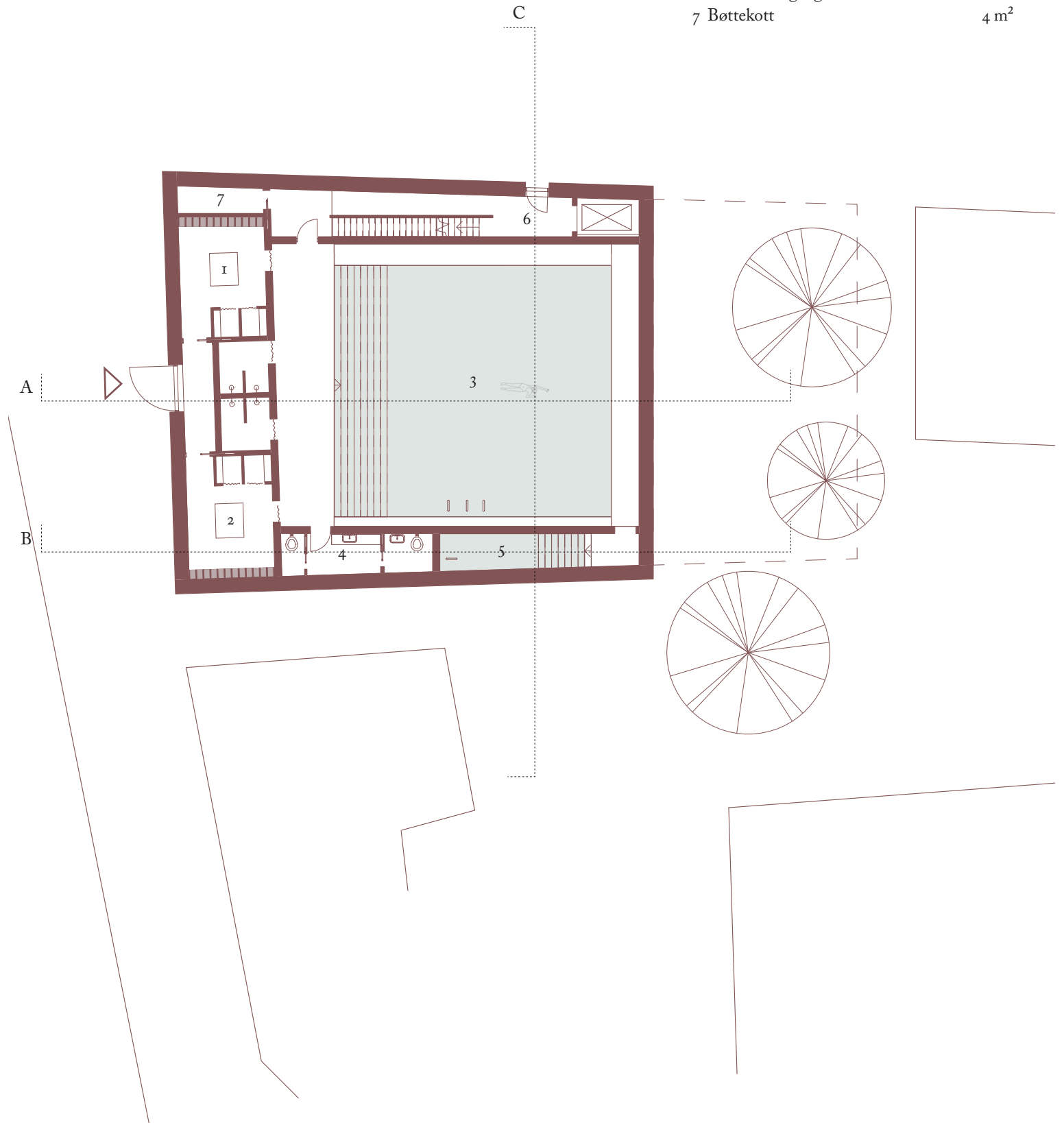
Varmebadet i St. Jørgensveita er et kompakt badehus som på mange måter er den siste puslebiten i kvartalet det står i. Formen er frittstående i forhold til de omliggende bygningene for å skape passasjer rundt bygningen og etableringen av en halvprivat bakgård i midten av tomten med plass til beplantning og trær. Naboensene har også vinduer og fasadekledning på siden som badet vender mot, og som ville vært ødeleggende å bygge seg inntil.

Bruk

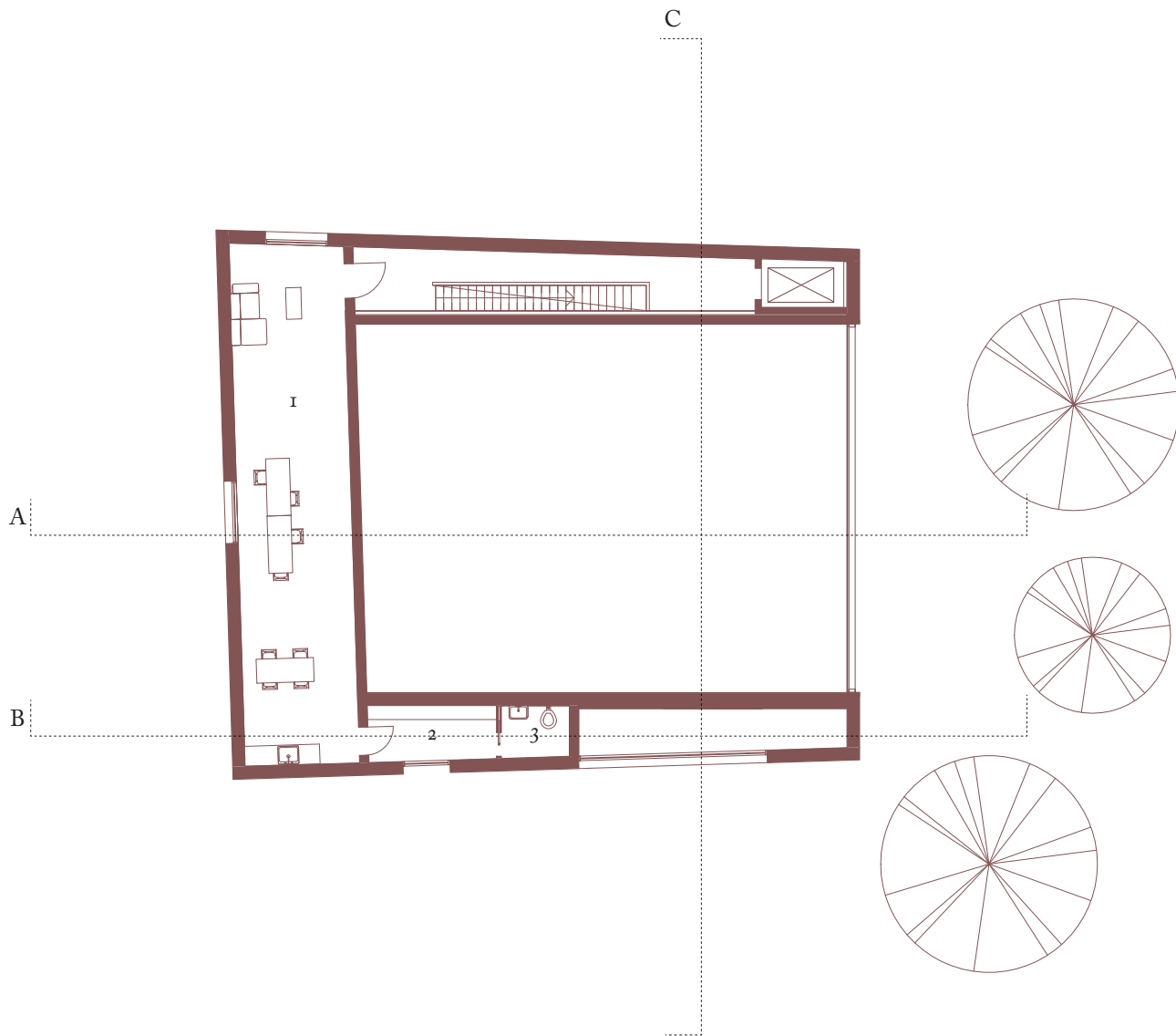
Badet er tenkt som et hverdagsbad, et bad hvor man kan booke tid på forhånd og scanne seg inn ved adkomst med for eksempel en app. Badet har derfor ingen resepsjon som sådan, men ansatte som sørger for badevakthold, renhold og rensing av basseng, vask av håndklær og badekåper og å legge disse ut i garderobeskapene man får utdelt når man booker tid. Hver garderobe har også omkleddningskabinetter for å sikre at man kan være privat hvis man ønsker det. Ikke alle er like komfortable med kroppen sin, og et bad burde ta hensyn til dette for å invitere alle slags mennesker.

Badehallen består av et varmtvannsbasseng som vil ligge mellom 30 og 33°C om sommeren og 33 og 36°C om vinteren fordi man opplever temperatur ulikt gjennom året (akklimatisasjon). Det er i hovedsak varmt for å kunne løse opp knuter og ha en terapeutisk og avslappende virkning. Hovedrommet har et buet tak for å gi en lunere romfølelse, og et mer feminint rom. Ved siden av det store bassenget ligger et siderom, med et lite kaldtbad med rom for et par personer om gangen. Her kan man kjøle seg ned i rundt 18°C, som stimulerer blodsirkulasjon og kjøler ned kroppen. Dette rommet har en lyssjakt som tar inn lys fra høyden og fører det ned i badet.

1 Omkleddningsrom	18 m ²
2 Omkleddningsrom	18 m ²
3 Varmtbad (36–38°C)	177 m ²
4 Toaletter	11 m ²
5 Kaldtbad (16–18°C)	13 m ²
6 Personalinngang	18 m ²
7 Bøttekott	4 m ²



1 Kontor/personalrom	61 m ²
2 Lager	7 m ²
3 Toalett	4 m ²

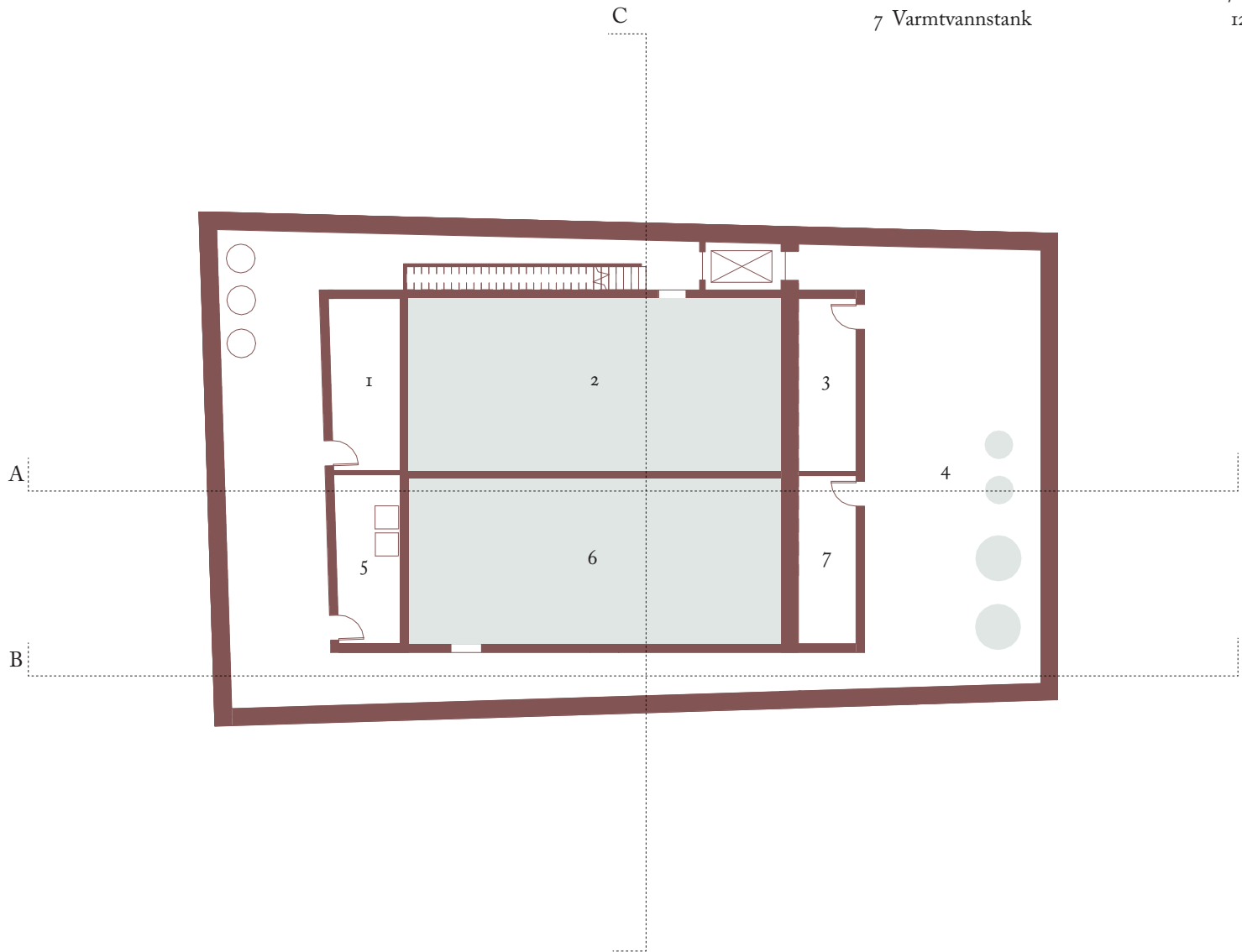


Temperatur i bassenget etter ulike bruk: for eksempel:
— Vintersesong: 38–40 (behagelig varmt)
— Sommersesong: 30–32 (svalt)

1:200



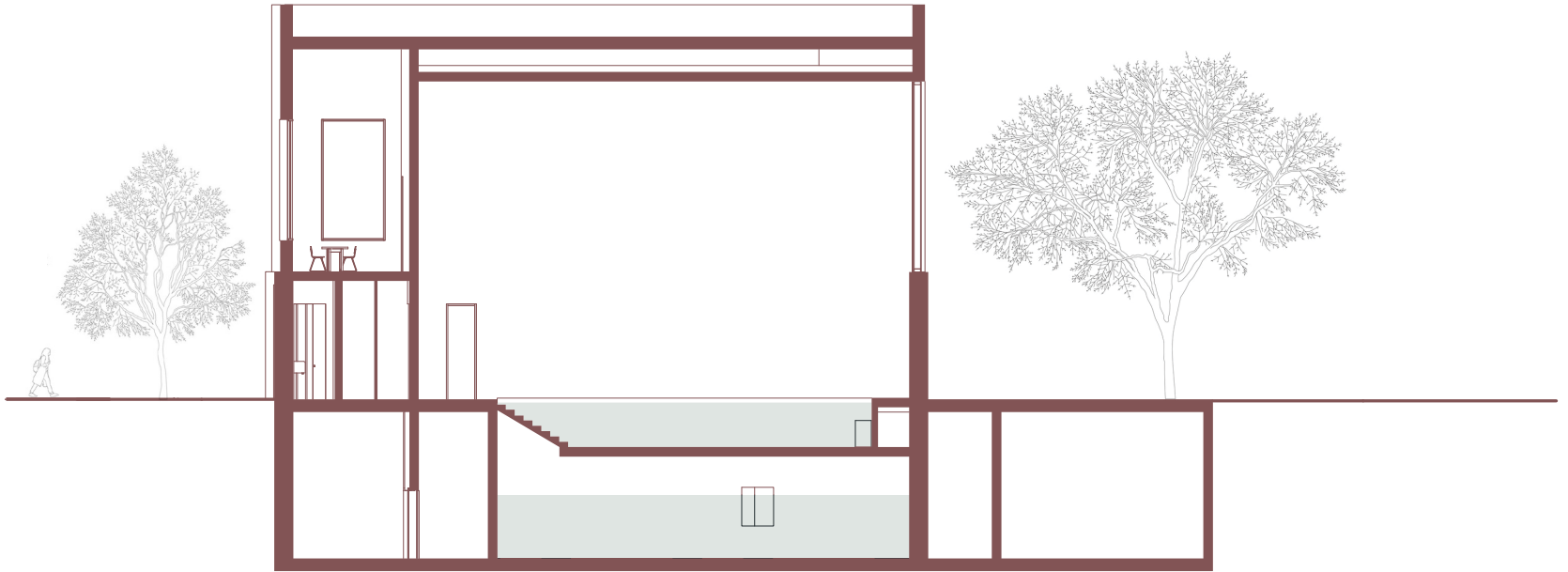
1	Tavlerom EL	14 m ²
2	Utjevningstank	79 m ²
3	Kjemikalierom	12 m ²
4	Vann- og ventilasjonsteknisk rom	214 m ²
5	Vaskerom	13 m ²
6	Rentvannstank	76 m ²
7	Varmtvannstank	12 m ²



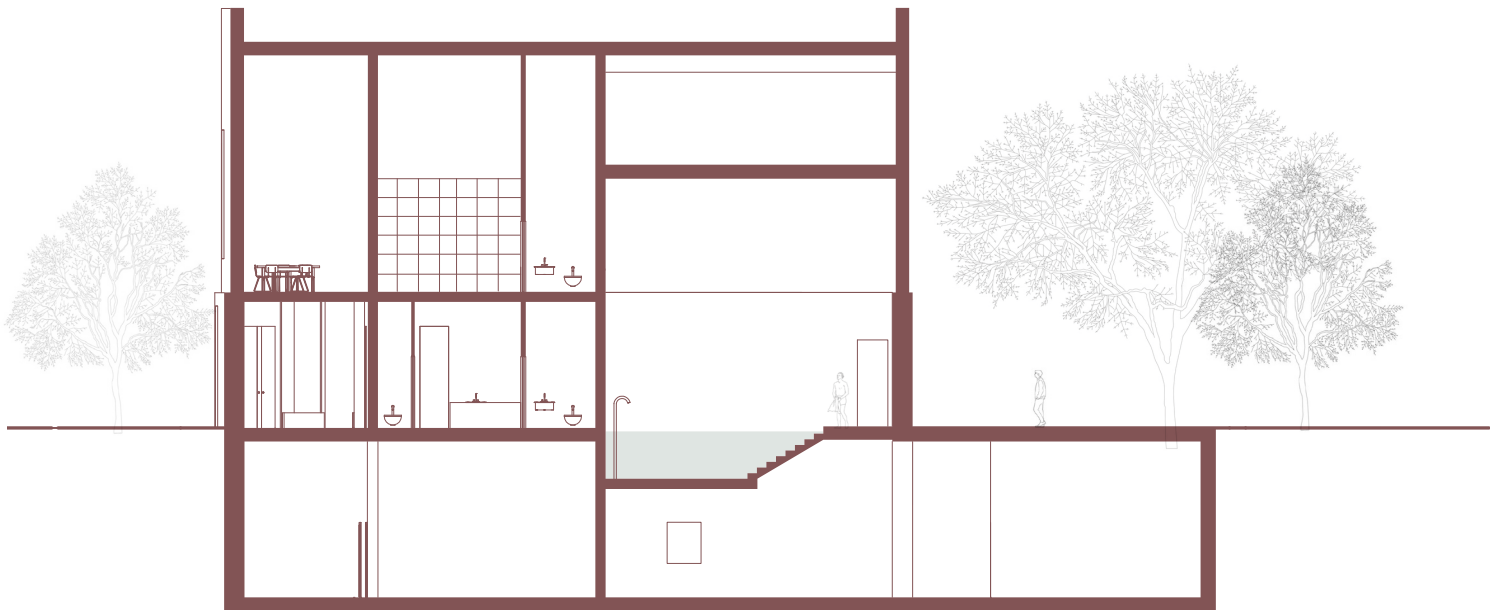
1:200



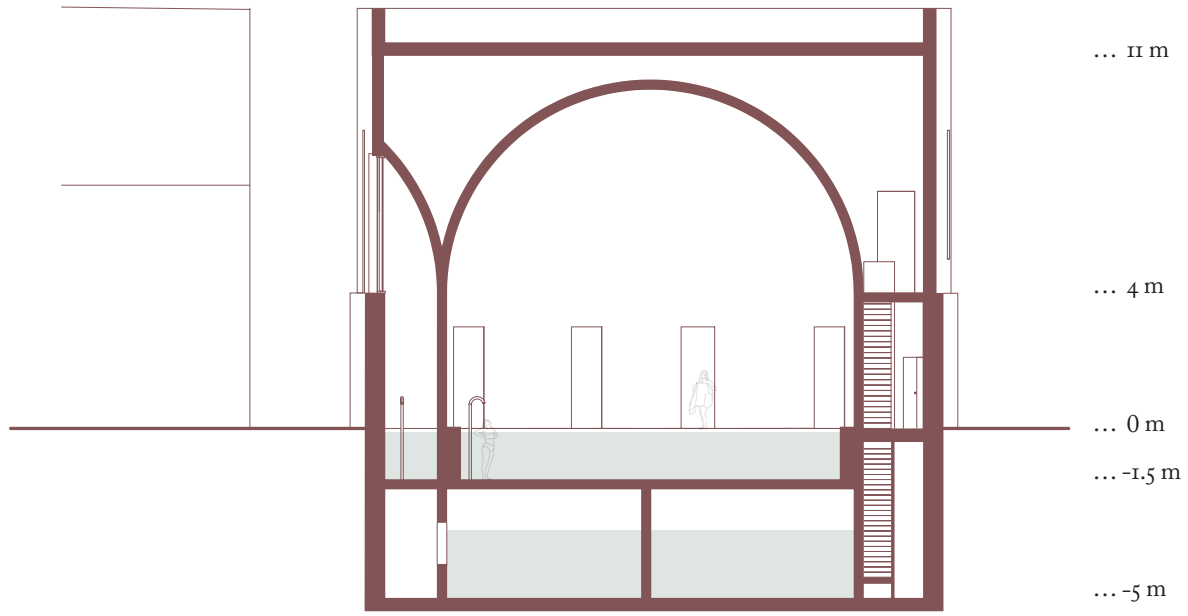
Snitt A



Snitt B



Snitt C



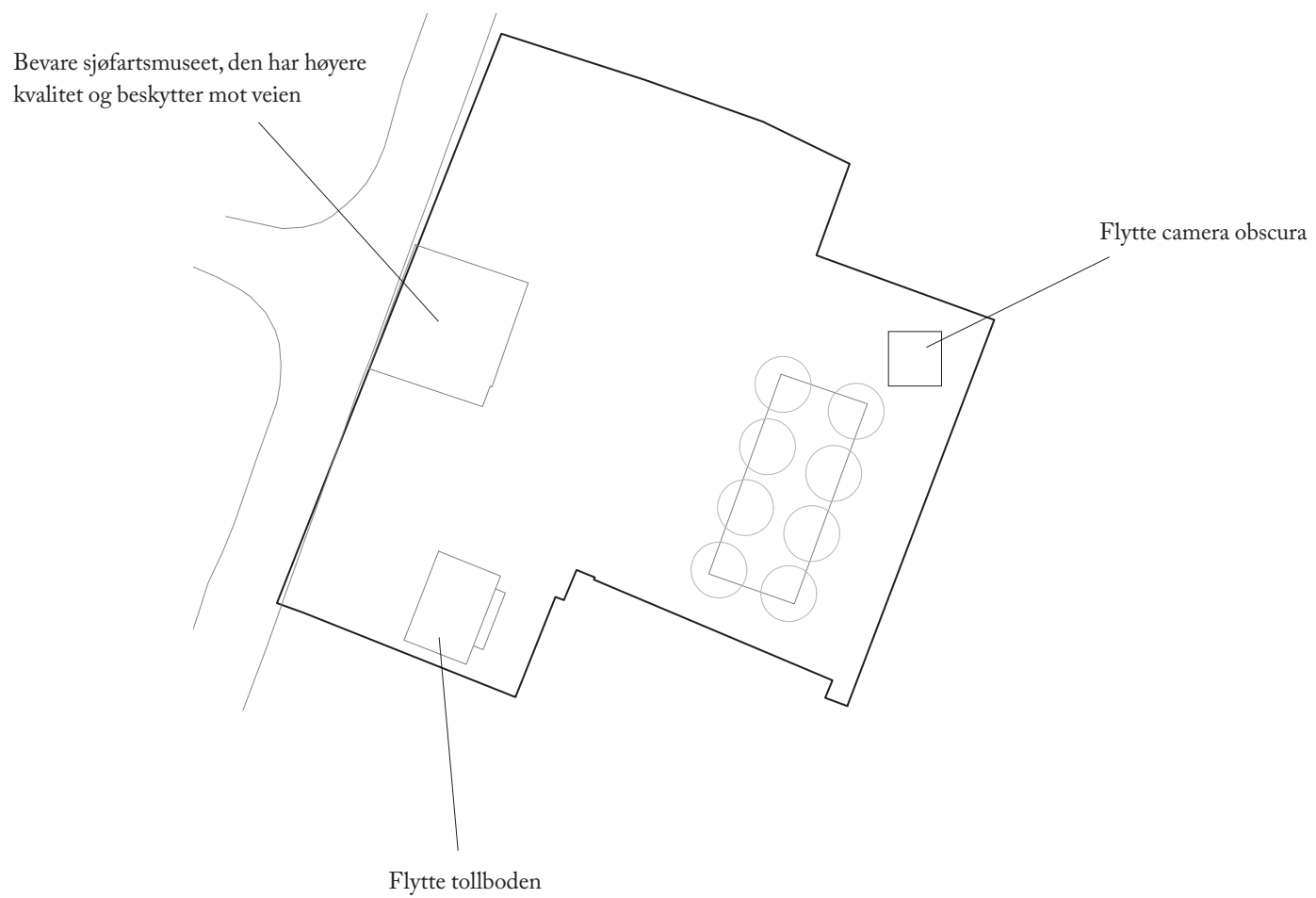


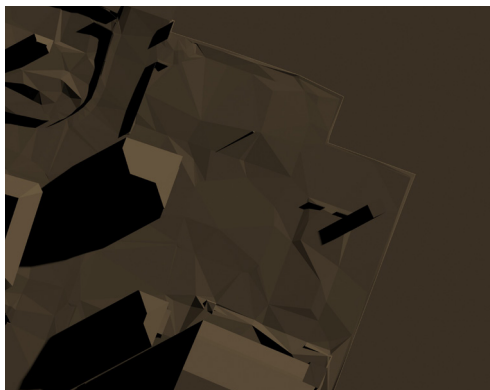
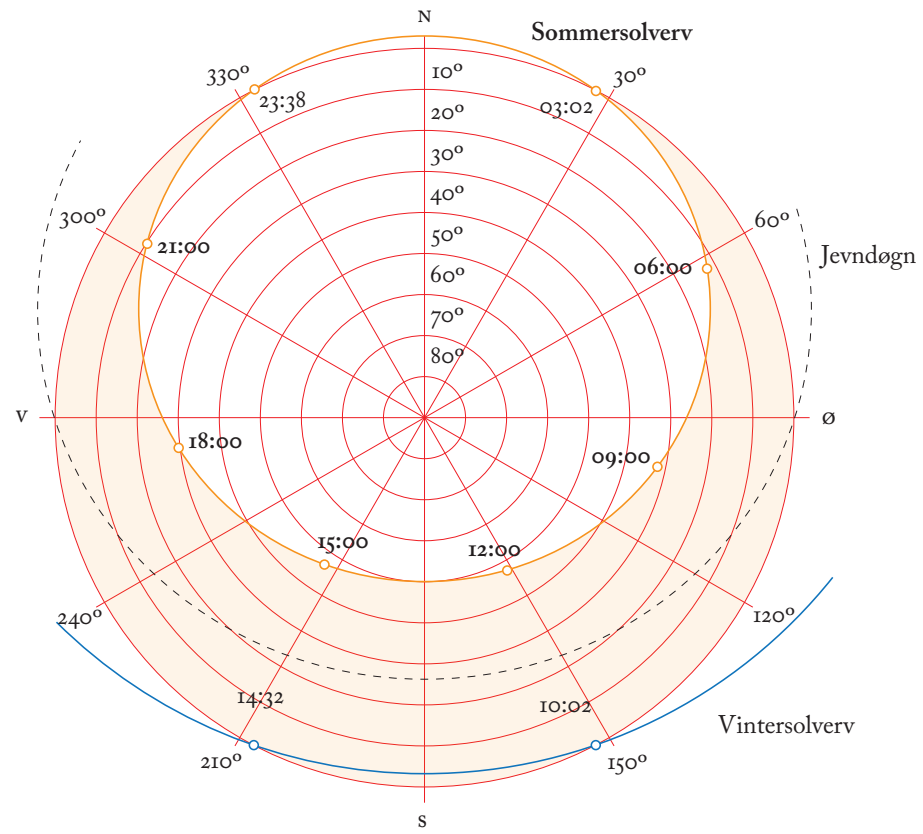
Adkomst til badet



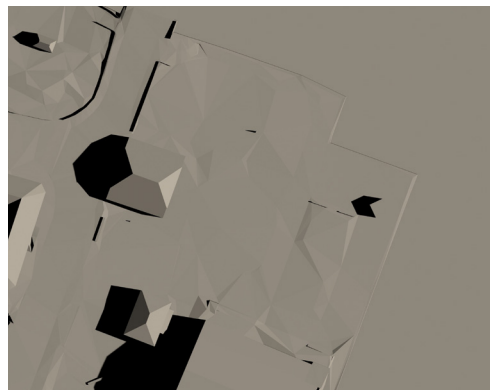
I varmtbadet

Krigsseilerplassen

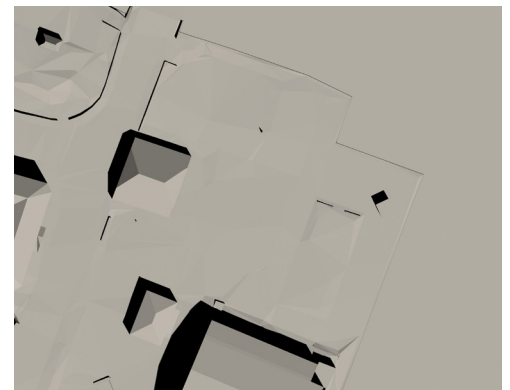




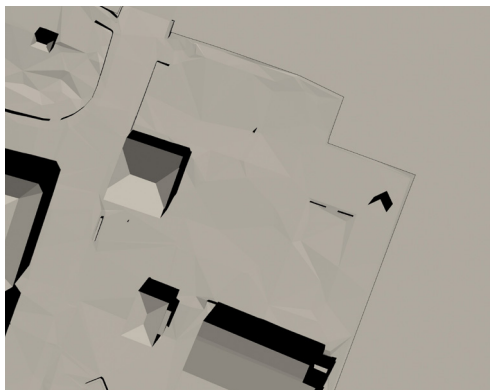
06:00 juni



09:00 juni



12:00 juni



15:00 juni



18:00 juni



21:00 juni





Rydde området og flytte unødvendige funksjoner

Gi stedet en tydeligere identitet som park

Bruke steinmonumentet som en ramme og utgangspunkt for en struktur

Gi stedet mer funksjon og bruk i tråd med parken

Tilføre mer vintergrønn beplantning



Situasjonsplan 1:500



Tempelet

Sted for samling og meditasjon

De fleste av oss trenger en eller annen form for åndelig opplevelse og forbindelse til noe større enn oss selv. Et sted eller en aktivitet som gir inspirasjon, som løfter en opp og gir en pause fra hverdagen og livets omstendigheter. Kirker og andre gudshus har tidligere hatt en slik funksjon for mange, men færre mennesker betegner seg som religiøs i dag enn før. Likevel er behovet for åndelighet og søken etter mening minst like aktuelt som før – i en tid som for mange oppleves kaotisk og uoversiktlig.

Tempelet er tenkt som et slikt åndelig sted i byen med en litt annerledes atmosfære, for mennesker som ikke har religiøs tilknytning men som har behov et sted å praktisere ro. Tempelets funksjoner er tenkt både som et meditativt fristed i byen, men også et sted for samling og seremoni. Mange i dag får åndelig opplevelse i naturen, eller gjennom musikk og kunst. Andre gjennom å praktisere yoga og meditasjon. Åndelighet kan også uttrykkes i møter med andre mennesker og i feiring av livets overganger. Tempelet er et forsøk på å romme disse behovene, riktignok mangfoldige, men viktige i vår tid.

Situasjon

Tempelet har funnet sitt sted på Krigsseilerplassen, i enden av Kjøpmannsgata, på en litt opphøyet og åpen plass med et par tilplantede trær og en innrammende steinmur med åpninger i ulike retninger. Tempelet bygger seg opp innenfra dette steinmonumentet, og søker etter å omkranse, forsterke den atmosfære som allerede er her. Oppmerksomt mot monumentets geometri og linjer, høyde og sikt, samt materialet som gir den substans, ønsker den å tilføre verdi til stedet og gi det mer funksjon, men på en måte uten å miste essensen av stedet.

Åpent og synlig

Et sted for samling og meditasjon er et offentlig sted som fordelaktig er synlig i byen. Et tempel har tradisjonelt sett mange likheter med en kirke gjennom dens monumentalitet og frittstående natur.

Krigsseilerplassen er en åpen plass med utsikt ut mot blant annet Nidelva, Blomsterbrua og Solsiden. Den er synlig fra flere sider, og har en relativt unik situasjon urbant sett med mye fritt rom rundt, sollys, samt visuell kontakt med elven og vannet. Det er karakteristikk som ikke alle andre plasser har, som også gjør at den egner seg til et åndelig program.

En grønn buffer

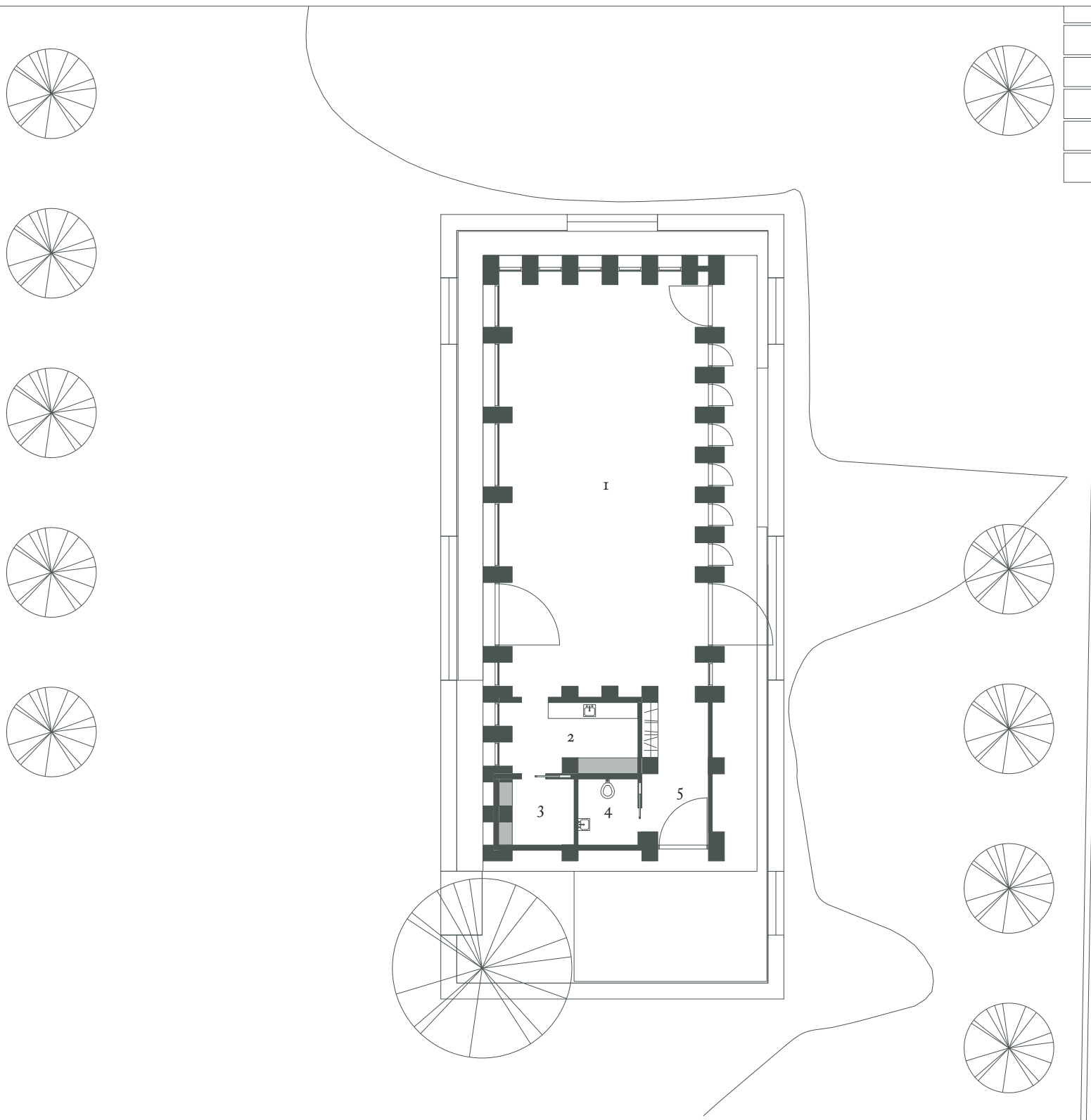
Rundt tempelet, som et grep for å skape en slags mellomzone, og en bedre romlig overgang mellom gaten og tempelet, er det tenkt plantet en eviggrønn hage. Denne gir også et grønt utsyn fra tempelet, som har en naturlig beroligende effekt.

Bruk og program

Intensjonen har vært å ikke legge for mange føringer, eller overdesigne eller overtenke et slikt sted. Derfor har tempelet en relativt 'enkel' form, og i hovedsak ett materiale. Det søker ikke etter kompleksitet, men heller å motvirke det. Det består av et større hovedrom og et par tilsluttende, nødvendige funksjoner. Denne enkle rominndelingen kan romme en del ulike aktiviteter som for eksempel samlinger, intimkonserter, yoga- og meditasjonskurs.

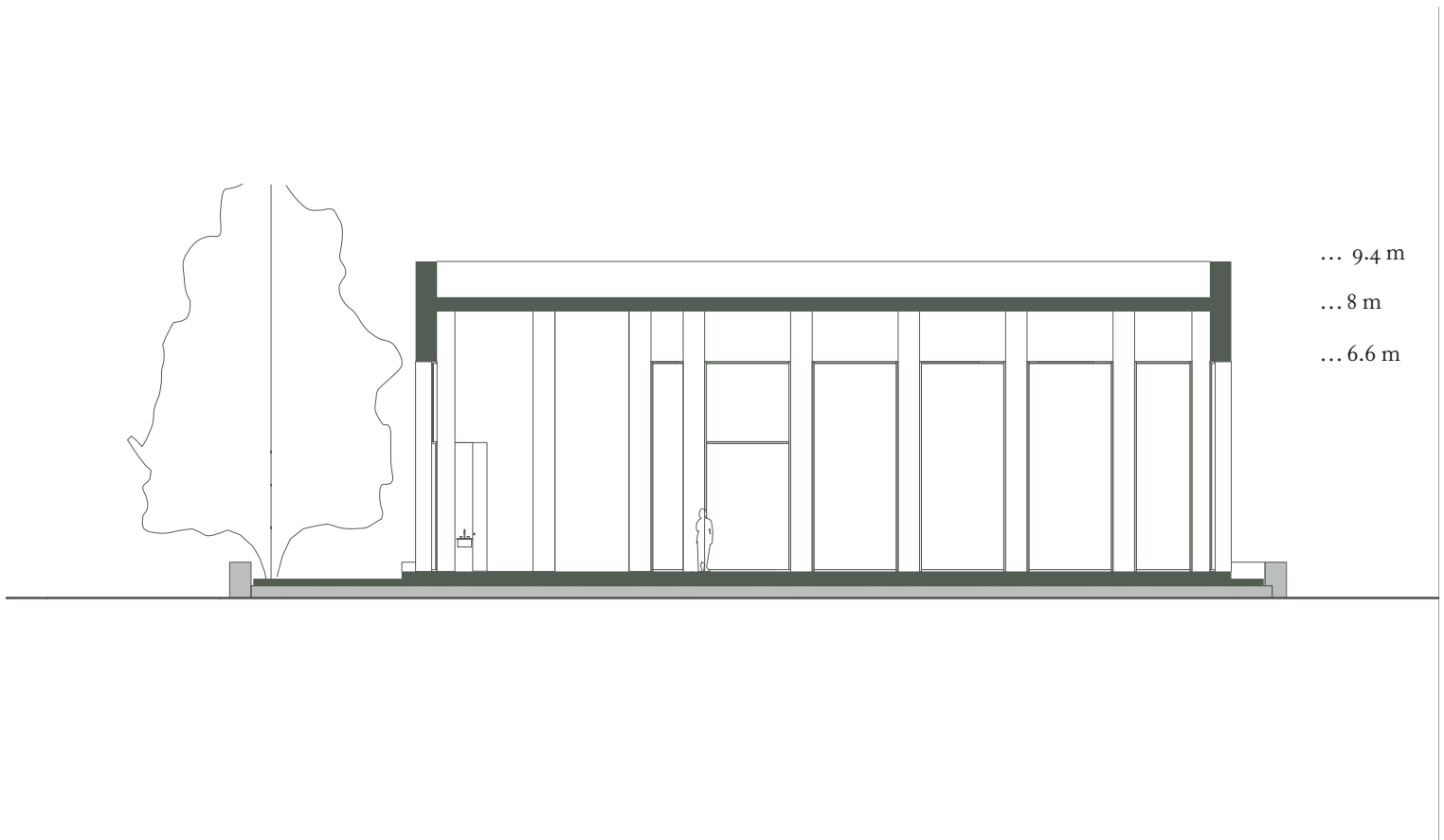
Den eviggrønne hagen

I den omsluttende hagen vokser det vekster som rhododendron og throdendron som ikke feller blader om vinteren, og som med tiden kan bli mange meter høye. I oldtiden var grønne vekster ansett som hellige og guddommelige. Også her representerer de eviggrønne vekstene liv og energi, og gir et vakkert utsyn fra tempelet hele året, samtidig som de skaper en nødvendig bufferzone til aktiv bilvei/gate.



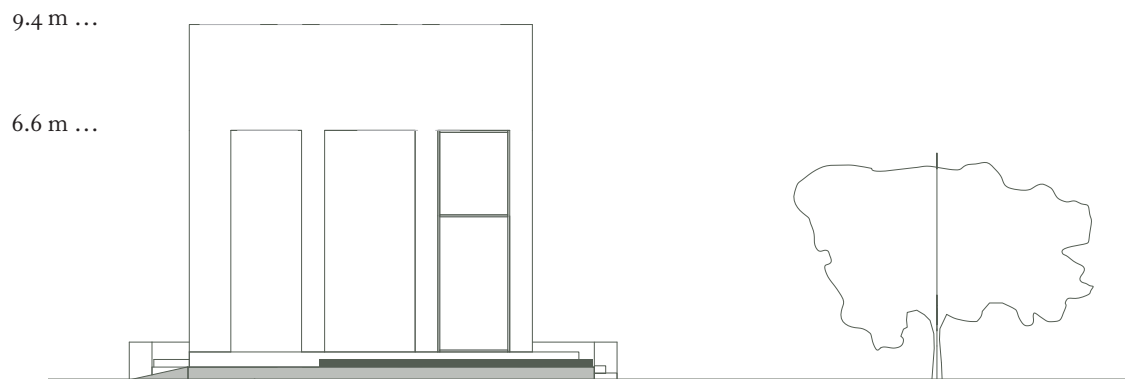
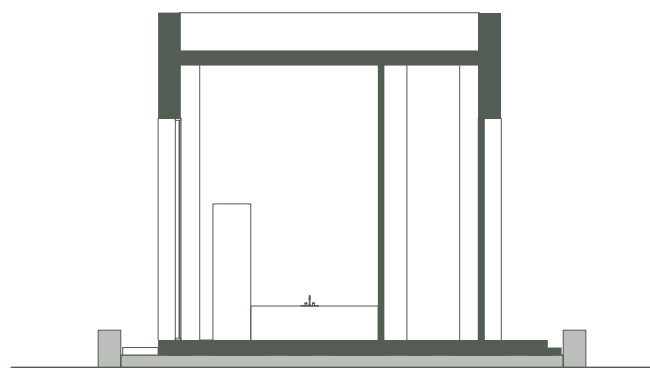
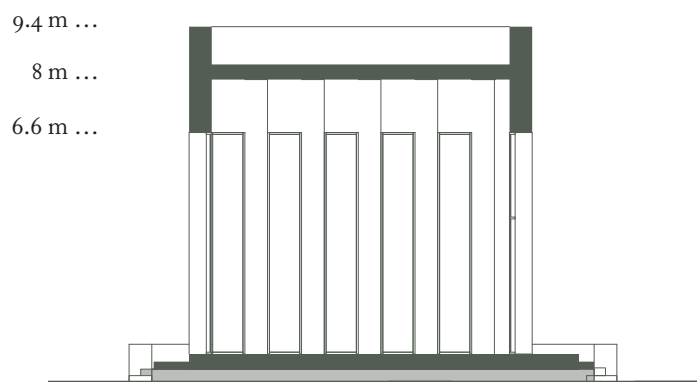
- 1 Hovedrom
- 2 Kjøkken
- 3 Lager
- 4 Toalett
- 5 Entré

- 122 m²
- 14 m²
- 7 m²
- 5 m²
- 10 m²



Situasjonsplan 1:200





Situasjonsplan 1:200





Tempelet i rhododendronhagen



Det lange rommet sett mot inngangen

