

Ingrid Stav

## Hest i Trøndelags graver

Hestens rolle i den rituelle sfæren fra romertid til merovingertid

Masteroppgave i Arkeologi

Veileder: Ingrid Ystgaard

November 2023



Spenne fra grav på Hol, Inderøya. Foto: Kari Dahl, VM.



Ingrid Stav

## **Hest i Trøndelags graver**

Hestens rolle i den rituelle sfæren fra romertid til merovingertid

Masteroppgave i Arkeologi  
Veileder: Ingrid Ystgaard  
November 2023

Norges teknisk-naturvitenskapelige universitet  
Det humanistiske fakultet  
Institutt for historiske og klassiske studier



Kunnskap for en bedre verden



# Hest i Trøndelags graver.

Hestens rolle i den rituelle sfæren fra romertid til merovingertid.

## Sammendrag.

Temaet for denne oppgaven er hesten og hestens rolle i rituell praksis og religion i periodene romertid, folkevandringstid og merovingertid. Hesten har ofte fått fokus som et symbol på fruktbarhet i den eldre jernalderen, med blir satt i sammenheng med krigføring og døden i den yngre jernalderen. Det har vært få undersøkelser av hest i Trøndelag og hvordan denne gravskikken med hesten som en del av gjenstandsmateriale i graver artet seg gjennom flere perioder. Vi vet at hest i gravene forekommer i merovinger- og vikingtid, men hva var forløperen til dette og hva kan vi tolke ut ifra den plutselige endringen i gravskikk?

I forbindelse med denne oppgaven undersøkte jeg alle graver i Trøndelag i periodene romertid, folkevandringstid og merovingertid og valgte ut alle gravene som inneholdt gjenstander knyttet til hesten. Resultatet ble den samling på 10 graver fra eldre jernalder og 19 graver fra merovingertid. På denne måten skulle jeg se om det kunne etableres et skifte i religion og kosmologi i løpet av folkevandringstid og i overgangen til yngre jernalder og merovingertid. Samtidig ser vi forskjeller i rituell praksis mellom Trøndelag og andre regioner i Skandinavia.

Jeg har undersøkt gravene i forhold til tre kategorier; skjelettmateriale av hest, ikonografi av hest og rideutstyr til hest. Disse kategoriene representerer ulike aspekt av hesten og variasjonene av disse over tid kan fortelle oss noe om utviklingen til hesten i kosmologien og hvilke tilknytninger den hadde.



## Abstract.

The subject of this thesis is the horse and the horse's role in ritual practice and religion in the period between the year 0 and 800 AD. The horse has often been regarded as a symbol of fertility in the early iron age but is also placed in connected to war and death in the late iron age. There have been few studies of horse in Trøndelag and how this burial custom with the horse as a part of material objects in graves started. We know horse in graves appear in the Merovingian period and in the Viking Age, but what was the precursor to this and what can we tell from the sudden change in burial practice?

In relation to this thesis, I combed through all the graves in Trøndelag in the mentioned time periods and sorted all the graves which contained objects connected to the horse. The result was a collection of 10 graves from the early iron age and 19 graves from the Merovingian period. In this way I would see if I could establish a change in religion and cosmology during the migration period and in the transition to the late iron age and the Merovingian period. At the same time, we can see differences in ritual practice between Trøndelag and other regions in Scandinavia.

I have examined the graves in relation to three categories: skeletal remains of horse, iconography of horse, and riding gear. These categories represent different aspect of the horse, and the variations of these over time can tell us something about the horse and its development in the cosmology and what connotations it had.





## Forord.

Da kom jeg i mål.

Den største takken må gå til veileder Ingrid Ystgaard som har vært utrolig hjelpsom gjennom hele prosessen og alltid hatt gode råd og innspill.

Jeg vil også takke folka på magasinet til NTNU Vitenskapsmuseet for god stemning i praksisuka, god hjelp og for tilgang på samlingen. Spesielt stort var det å få se den lille gullhesten fra Byneset med egne øyne.

Jeg vil rette en stor takk til gode klassekamerater gjennom hele løpet og spesielt støttekontaktene på lesesalen. Jeg har vært heldig å ha mange gode venner som har hjulpet stort på hver sin måte gjennom hele prosessen og dette setter jeg utrolig stor pris på. Jeg er heldig som har hatt dere. En liten ekstra takk til Fanny for god hjelp med GIS når pc-en min hadde tre sammenbrudd på to uker og nektet å samarbeide. Jeg takker **ikke** for prøvepakke på abonnement hos Penny-klubben og alle de andre heste-relaterte gavene.

Jeg har også vært heldig med å ha hatt god støtte fra familien min, spesielt i den siste innspurten, og dette vil jeg alltid være takknemlig for.

Ingrid Stav

Trondheim, 15.11.2023



## Innhold

Sammendrag.....	2
Abstract.....	4
Forord. ....	6
Figurliste. ....	10
Kapittel 1: Introduksjon. ....	11
1.1 Innledning.....	11
1.2 Problemstilling. ....	12
1.3 Avgrensing. ....	12
1.4 Begrepsavklaringer. ....	14
Kapittel 2: Religionshistorisk bakgrunn.....	15
2.1 Romertid og religiøse trekk. ....	15
2.2 Folkevandringstid og religiøse trekk. ....	18
2.3 Merovingertid og religiøse trekk. ....	23
Kapittel 3: Hesten i jernalderens religion og rituelle praksis. ....	26
3.1 Hest i ritualer. ....	28
3.1.1 Hest i grav. ....	28
3.1.2 Hest i offer. ....	33
3.2 Hest i kosmologi. ....	37
3.2.1 Hest i ikonografi og dyreornamentikk. ....	39
3.2.2 Hest på gullbrakteater. ....	40
Kapittel 4: Teori og metode. ....	42
4.1 Ritual- og praksisteori. ....	42
4.2 Kildekritikk og fortolkning. ....	44
4.2.1 Tolkning av kosmologi. ....	44
4.2.2 Tolkning av litterære kilder. ....	46
4.2.3 Tolkning av ikonografi. ....	48
4.2.4 Tolkning av arkeologisk materiale. ....	48
4.3 Materiale og metode. ....	50

4.3.1 Innsamling. ....	50
4.3.2 Kategorisering og tolkning av materialet. ....	51
Kapittel 5: Materiale. ....	53
5.1 Skjelettet materialet. ....	56
5.2 Ikonografien. ....	65
5.3 Rideutstyret. ....	73
Kapittel 6: Analyse og diskusjon. ....	84
6.1 Hesteskjelett i gravene. ....	84
6.2 Ikonografien i gravene. ....	86
6.3 Rideutstyret i gravene. ....	87
6.4 Romertid, folkevandringstid og merovingertid. ....	89
7. Konklusjon. ....	92
Katalog. ....	95
Hestegraver fra romertid og folkevandringstid. ....	95
Hestegraver fra merovingertid. ....	99
Referanser. ....	110

## Figurliste.

Figur 1: Oversikt over graver med gjenstander knyttet til hest i Trøndelag. Laget av: Fanny Sikström. ....	54
Figur 2: Fordeling mellom kategoriene i graver fra eldre jernalder. ....	56
Figur 3: Fordeling mellom kategoriene i graver fra merovingertid. ....	56
Figur 4: Hestetann fra grav E1. Foto: Ole Bjørn Pedersen, VM. ....	58
Figur 5: Hestetenner fra grav M5. Foto: Ole Bjørn Pedersen, VM. ....	60
Figur 6: Hestetenner fra grav M7. Foto: Ole Bjørn Pedersen, VM. ....	61
Figur 7: Hestetann fra grav M12. Foto: Ole Bjørn Pedersen, VM. ....	62
Figur 8: Hestetenner fra grav M12. Foto: Ole Bjørn Pedersen, VM. ....	62
Figur 9: Hestetenner fra grav M14. Ole Bjørn Pedersen, VM. ....	63
Figur 10: Hestetann fra grav M17. Foto: Ole Bjørn Pedersen, VM. ....	64
Figur 11: Forside av medaljong fra grav E3. Foto: Per E. Fredriksen, VM. ....	67
Figur 12: Bakside av medaljong fra grav E3. Foto: VM. ....	67
Figur 13: Spenne fra grav E7. Foto: Kari Dahl, VM. ....	68
Figur 14: Brakteater fra grav E9. Foto: Ellen C. Holte, Kulturhistorisk museum, Universitetet i Oslo. ....	70
Figur 15: Skisse av brakteat fra grav E10. Fra Mackeprang, 1952. ....	71
Figur 16: Skisse av brakteat fra grav E10. Fra Mackeprang, 1952. ....	71
Figur 17: Gullhesten fra Byneset. Foto: Åge Hojem, NTNU Vitenskapsmuseet. ....	72
Figur 18: Stang/bitt fra grav E2. Foto: Ole Bjørn Pedersen, VM. ....	74
Figur 19: Bissel fra grav M2. Foto: Ole Bjørn Pedersen, VM. ....	74
Figur 20: Bissel fra grav M4. Foto: Ole Bjørn Pedersen, VM. ....	75
Figur 21: Bissel fra grav M8. Foto: Ole Bjørn Pedersen, VM. ....	76
Figur 22: Seletøybeslag fra grav M9. Foto: Ole Bjørn Pedersen, VM. ....	76
Figur 23: Bissel fra grav M10. Foto: Ole Bjørn Pedersen, VM. ....	77
Figur 24: Munnbitt fra grav M10. Foto: Bruce Sampson, VM. ....	78
Figur 25: Del av munnbitt fra grav M10. Foto: Bruce Sampson, VM. ....	78
Figur 26: Seletøybeslag fra grav M10. Foto: Bruce Sampson, VM. ....	79
Figur 27: Seletøybeslag fra grav M10. Foto: Bruce Sampson, VM. ....	79
Figur 28: Munnbitt fra grav M11. Foto: Ole Bjørn Pedersen, VM. ....	80
Figur 29: Seletøybeslag fra grav M14. Foto: Ole Bjørn Pedersen, VM. ..	81
Figur 30: Grime fra grav M18. Foto: Ole Bjørn Pedersen, VM. ....	82
Figur 31: Grimelenke fra grav M18. Foto: Ole Bjørn Pedersen, VM. ....	82
Figur 32: Seletøysbeslag fra grav M19. Foto: Ole Bjørn Pedersen, VM. .	83

# Kapittel 1: Introduksjon.

## 1.1 Innledning

Hesten har vært viktig for folk i Skandinavia helt siden den ble introdusert til regionen en gang i bronsealderen og frem til i dag, selv om dens funksjon og betydning har endret seg med tiden. Vi ser tydelige spor etter hesten i fortiden; i helleristninger, rituelle ofringer, i gravfunn og skriftlige kilder. Hesten opptrer i flere kontekster tilknyttet ulike funksjoner og betydninger som endrer seg med tiden, fra et fruktbarhetssymbol nært relatert med solens reise over himmelen i bronsealderen, til et våpen i krig og symbol på status i slutten av jernalderen. I løpet av jernalderen hadde hesten ulike roller både i en fruktbarhetskult og i en krigerkult. Med fruktbarhetskultens tilknytning til en eldre solkult fra bronsealder og der Volve blir brukt i fruktbarhetsritualer og med krigerkultens mulige opphav i de huniske rytternomandenes eskapader i Europa på 400-tallet, var hesten et viktig element i begge. Den var tett knyttet til transport, men med ulike konnotasjoner. Hesten opptrer i gravmaterialet på ulikt vis gjennom jernalderen, ofte knyttet opp mot dødsreisen og sammenlignet med båten som transportmiddel. Vi ser hestens fremtredende rolle i vikingtid, før den forsvinner med kristendommens inntog på 1000-tallet. Basert på Snorres kongesagaer kan vi også se at hesten var knyttet opp mot bloting og at den fremtrer som et symbol på den hedenske tro – noe som forbudet mot å spise hestekjøtt i Gulatingsloven i middelalderen kan støtte opp under.

Religionen i det før-kristne Skandinavia gjennomgikk flere endringer, både i rituell praksis og i tilbedelse av ulike guddommer gjennom århundrene. Basert på gravskikk og gjenstandsmateriale vet vi at det skjer en endring i overgangen fra eldre jernalder til merovinger rundt år 500 e.Kr. Spesielt folkevandringstida (400-550 e.Kr.) var en periode for endring i kult og religion, der det i løpet av kun 150 år skjedde fundamentale omstruktureringer i samfunnet som markerer både en slutt og en begynnelse (Andrén, 2014) (Hedeager, 2011).

Mange har tidligere studert hesten i graver i yngre jernalder, men ingen har sett på hestens rolle i overgangsperioden mellom eldre og yngre jernalder før. En studie av hest slik den forekommer i gravmaterialet i romertid, i folkevandringstid og i merovingertid vil kunne bidra med ny kunnskap om den kosmologiske endringen som skjer i overgangen mellom eldre og yngre jernalder, og gi et større innblikk i andre skifter som skjer i samfunnet samtidig.

## 1.2 Problemstilling.

Mine problemstillinger:

- ❖ Hvilken endring ser vi i gravmateriale relatert til hest mellom periodene romertid, folkevandringstid og merovingertid?
- ❖ Hva kan vi si om en endring i kosmologi og rituell praksis i jernalderens Trøndelag basert på endringen av hest i gravmaterialet?

## 1.3 Avgrensning.

Jeg har valgt å avgrense tidsperioden til romertid, folkevandringstid og merovingertid, med folkevandringstid i sentrum for oppgaven. Dette valget er tatt på bakgrunn av det skifte i religion og kult i Skandinavia som skjer i folkevandringstiden; både gravskikk og gravgods endrer seg og vi blir introdusert til nye elementer. I romertiden finner vi sporer som en del av gravgodset og ser hesten introdusert som en del av krigføring, mens vi i folkevandringstid ser hesten mest i ikonografien og fysisk til stede med skjelettresten i gravmaterialet, og i merovingertid får hesten en annen rolle som hjelpedyr direkte knyttet til dødsreisen og blir ofte likestilt og satt i sammenhenger med båter som på denne tiden også opptrer i gravene. Endringer i utseende til graver og gravmaterialet der hestens rolle skifter fra et fruktbarhetselement til å ha en annen funksjon i forbindelse med dødsreisen og som en hjelper i grensesoner, tyder på et tydelig brudd i kosmologi og samfunn. Idéen om at det skjer et inntog av en krigerkult i folkevandringstid som deretter blir mer tydelig og sameksisterer med den eldre fruktbarhetskulten i merovingertid og videre former det som vi i dag ser på som den norrøne mytologien som Snorre skriver om i *Heimskringla* og *Den Yngre Edda*, skulle kunne vises i det materialet jeg har valgt ut. Det materialet jeg inkluderer i oppgaven er det gravmaterialet i Trøndelag som inneholder gjenstander som kan knyttes til hest.

Den originale planen var kun å se på periodene folkevandringstid og merovingertid for å sammenligne opp mot hverandre, men det ble snart tydelig at materiale relatert til hest fra eldre jernalder generelt var minimalt. Johansen (2003) har samlet alt gravmateriale fra eldre jernalder i Trøndelag i en katalog i sin hovedoppgave; *Jern og Grav*. Derfor var det



like greit å se på alt fra denne perioden for å få en bedre sammenligning da det er en viss kontinuitet mellom romertid og folkevandringstid. Vikingtiden ble valgt bort på grunn av et for stort materiale og for at merovingertid alene får frem det jeg ville undersøke. I tillegg oppdaget jeg at førromersk jernalder ikke hadde noe relevant materiale og det er kanskje derfor en større overgang mellom førromersk jernalder og romertid enn mellom romertid og folkevandringstid. Enda mer spesifikt kan denne overgangen kanskje tidfestes til mellom eldre og yngre romertid. Dermed ble det til slutt bestemt at jeg skulle se på tre tidsperioder; romertid, folkevandringstid og merovingertid. På denne måten setter jeg også folkevandringstiden i sentrum og får illustrert den endringen som skjer mellom eldre og yngre jernalder ved å inkludere romertid og merovingertid, som et «før» og et «etter» dette skifte, samtidig som vi får et mer helhetlig bilde på hestens rolle gjennom århundrene.

Det var flere grunner til å velge Trøndelag som område å studere. En av grunnene var at det var lett å få tilgang til materialet via NTNU Vitenskapsmuseet. Videre fordi Trøndelag er en region som har elementer og likheter i gravskikk og gravmateriale fra både Vestlandet og Østlandet – som ofte har større variasjoner seg imellom. Trøndelag og området rundt Trondheimsfjorden er i tillegg et geografisk avgrenset område med naturlige grenser til de andre landsdelene og et politisk avgrenset området («Trøndelag» = Trøndernes lovområde) etablert med Frostatingsloven i middelalder. Enkelte forskere foreslår at en form for organisatorisk enhet innenfor dette området kan strekke seg helt tilbake til merovingertid i yngre jernalder om ikke enda lengre (Iversen, 2017, s. 98). Jeg ville også unngå at området ble for stort og materialet ble for mye, samtidig som at det ble nok eksempler å ta fra. Å begrense meg lokalt til Trøndelag ble da en naturlig beslutning. Blant alle gravene i Trøndelag fra disse tre tidsperiodene, var det en veldig liten andel av gravene som inneholdt gjenstander relatert til hest, dermed egner ikke materialet seg til en rent statistisk kvantitativ analyse, men mengden graver med hest er heller ikke så liten at det *ikke* kan vise endringer, og er dermed en god mulighet til å føre en detaljert studie av hvert enkelt funn, en kvalitativ analyse.

Lignende analyser av hest i de samme periodene har blitt foretatt både i Nord-Norge (Bunse, 2011, Klokkervold, 2015) og på Vestlandet (Meling, 2001, Rognø, 2011), men i Trøndelag er det et tomrom i kunnskapen om dette temaet. De andre undersøkelsene og også gjerne begrenset til kun én eller to av tidsperiodene jeg tar for meg, og tar dermed ikke opp det jeg vil fokusere på; overgangen og endringer mellom periodene.

Målet med oppgaven er å undersøke om vi kan se en endring i kosmologien og den rituelle praksisen ved å studere hvordan hesten opptrer i graver i Trøndelag fra romertid til og med merovingertid. Jeg skal i oppgaven gjøre en kvalitativ analyse av de gravene i Midt-Norge som inneholder spor av hest, i form av skjelettmateriale, ikonografi og rideutstyr. Disse kategoriene har jeg selv konstruert på bakgrunn av studier av gravmaterialet og hvilke varianter av hestens tilstedeværelse i gravene som finnes. Jeg mener at kategoriene reflekterer ulike aspekter og egenskaper ved hesten. Inndelingen gjør det lettere å se en endring i gravmaterialet og dermed også kosmologien og den rituelle praksisen.

#### 1.4 Begrepsavklaringer.

Her vil jeg også presentere noen begrep som vil bli hyppig benyttet gjennom teksten og har relevans til forståelse av oppgaven:

**Kosmologi.** Kosmologi, slik det brukes og forstås i teksten, er en sammenhengende lære om universet som tar hensyn til både kosmos og logos; den systematiske kunnskapen, og handler om universets orden og struktur. Kosmologi er ikke et kriterium for religion og en religion er ikke avhengig av kosmologi for å kunne defineres som det (Raudvere, 2004, s. 63).

**Rituell praksis.** Ritualer er handlinger som gjentas bevisst og etter et bestemt mønster fra gang til gang. Ritualer trenger ikke være forbundet med religiøs utøvelse så lenge de er gjentakende og utført på en bestemt måte, men er ofte brukt i religioner for å dyrke et felleskap og styrke tro (Bell, 2009).

**Religion.** Religion er menneskers forhold til noe de anser hellig, absolutt, åndelig eller guddommelig. Religion er ikke nødvendigvis definert av læresetninger og fortellinger om universets struktur og regler. I forhistorisk tid var det liten til ingen separering mellom religion og hverdagslivet til folk (Bradley, 2005).

Skillet mellom det religiøse og ikke-religiøse er et moderne konsept. I jernalderen blir det vi ser på som mytologi, religion og kosmologi omfattet under begrep som *sed* og *skikk*. Praksiser innenfor denne sfæren, det sakrale, er vanskelig å separere fra det vi i dag ville sett på som hverdagslig og profant. Religion er i utgangspunktet noe som gjøres, noe som utføres. Disse handlingene vises fysisk i det arkeologiske materialet, selv om

tankene bak ikke nødvendigvis er selvsagte eller innlysende (Steinsland, 2005).

## Kapittel 2: Religionshistorisk bakgrunn.

Dette kapittelet har som formål å lage et bakgrunnsbilde for dypdykket jeg gjør i hestens rolle i den religiøse sfæren i neste kapittel. For å få en bedre forståelse av hestens rolle i kosmologi, religion og ritualer, vil jeg derfor først gå gjennom hvordan religion og rituell praksis kan ha artet seg i Skandinavia i tidsperiodene romertid, folkevandringstid og merovingertid.

Det før-kristne Skandinavia gjennomgikk flere endringer i religion og rituell praksis i løpet av jernalderen. Det er få detaljer vi vet om hvordan religionen fremstod til enhver tid, men enkelte aspekt kan spores tilbake til ulike tidsperioder. Den norrøne mytologien slik som den opptrer rundt det første tusenårsskifte e.Kr. har flere elementer fra de tidligere århundrene og kan fortelle oss en god del om hvordan samfunnet har endret og utviklet seg. Jeg går nærmere inn på kildekritiske hensyn ved tolkningen av de seinere skriftlige kildene i kapittel 4.

Hesten i rituell praksis er dermed del av et større bilde og følger endringer i religionen og kosmologien gjennom jernalderen. Derfor er det viktig å skape en oversikt over hvordan den rituelle praksisen fremstod i ulike deler av Skandinavia på den tiden og hvilken kunnskap vi har om den.

### 2.1 Romertid og religiøse trekk.

Romertiden i Norge strekker seg fra år 0 til år 400 e.Kr. og perioden var preget av Romerrikets imperialistiske aktiviteter rundt Middelhavet og nord-vestover over keltiske områder og mot de britiske øyer.

#### **Samfunn.**

Germanske ledere hadde konge-status og de hadde trolig en religiøs funksjon i tillegg til de hovedsakelig militære oppgavene, og skulle som leder sikre stammen fruktbarhet og gode kår. Høvdingen og følget hans ble valgt av folket på folkeforsamlinger. De tre institusjonene i samfunnet

var det politiske, det militære og det rettslige, som var underlagt det guddommelige som kontrollerte alle tre. Samfunnet var strukturert i landsbyer med omliggende åkrer og jordbruksareal som var delt likt mellom innbyggerne. Folk var knyttet til jorda de levde på og den ble videre knyttet opp mot forfedrene som tidligere hadde dyrket den (Hedeager & Tvarnø, 2001). Allikevel var det germanske samfunnet sterkt påvirket av en krigerideologi, der krig og plyndring var sosiale normer og forbundet med en større sosial status (Hedeager & Tvarnø, 2011). Kontakter med Romerriket kan ha vært en påvirkning til den omstruktureringen av samfunnet som begynner i romertid. I førromersk jernalder hadde det i Skandinavia vært egalitære samfunn, mens i romertid ble det et stratifisert samfunn der forskjellene mellom folk ble større (Solberg, 2017, s. 89).

### **Gravskikk.**

Endringene av samfunnet i romertiden medførte en endring i gravmaterialet hvor vi ser en økning av rike graver av høy status og vi ser gravgaver som er importert fra kontinentet og vitner om kontakt og gaveutveksling mellom mennesker i de øverste sosiale lagene. Vi ser både branngraver og ubrente graver, derav flest branngraver, men det finnes også gravfelt med begge gravskikkene til stede. I denne perioden opptre ofte bjørneklør som gravgods i graver, mulig etter en skinnfell som ble begravd med den døde, men etter en studie av nord-norsk gravmateriale (Klokkervold, 2015) kan det tyde på at antall bjørneklør ikke samsvarer med denne teorien, og et nytt forslag er at de kan ha vært brukt i utsmykking eller som amuletter. Gravmaterialet forteller om en vareutveksling mellom Romerriket og germanske stammer, og basert på enkelte praktgjenstander kan det tyde på gaveutveksling mellom partene. Disse gjenstandene som ble overrakt av romerne har trolig sirkulert innad i germanske områder som gaver i forbindelse med allianser (Hedeager & Tvarnø, 2001).

### **Religion og rituell praksis.**

Det eldste av skriftlige kilder og beretninger om religion og ritualer i germanske områder kommer fra den romerske historikeren Tacitus som skrev *Germania* rundt år 100 e.Kr. Han skriver om tilbedelsen av en modergudinne, Nerthus, blant en folkegruppe som trolig holdt til i sørlige Danmark; semnonene. Av ritualene Tacitus (1928, s. 48) beskriver er det ett hvor kultbildet av Nerthus blir trukket rundt på en vogn i forbindelse med en vårfest. Nerthus er en språklig parallell til Njord, en mannlig vanegud fra norrøn religion, og Nerthus får ikke navnet sitt oversatt til romersk i Tacitus sine beretninger slik som de andre germanske gudene;

Tor blir blant annet omtalt som Herkules (Steinsland, 2005), noe som kan tyde på at det ikke fantes en romersk parallell til denne gudinnen og at Nerthus var en utelukkende germansk guddom. Nerthus blir sett på som en fruktbarhetsgudinne, som en slags «Moder Jord»-skikkelse, tilknyttet en fruktbarhetskult. Etter vårfesten ble kultbildet av Nerthus badet i en hellig sjø før det ble plassert tilbake i en hellig lund på en øy i en innsjø. Slavene som tok hånd om kultbildet ble druknet etter badingen, og deretter muligens nedlagt i våtmark som menneskeoffer (Steinsland, 2005). Denne tidlige tilbedelsen av Nerthus og Njord, hvor de blir sett på som samme guddom i kvinnelig og mannlig skikkelse, kan spore vanekulten tilbake til tidlig romertid og viser at den har kontinuitet opp til kristen tid. En mannsfigur med erigert fallos i tre ble funnet i Grimstad i Østfold, datert til rundt år 300 e.Kr., og har blitt tolket som en ofring til en fruktbarhetsgud der trefiguren er et gudebilde (Steinsland, 2005).

Menneskeoffer opptrer i sør-Skandinavia i romertid og er i noen tilfeller tolket i forbindelse med Nerthus-kulten som Tacitus forteller om. Disse menneskeofringene, myrlikene, finnes i Danmark og Tyskland og Nederland, omtrent i det området som tilbedelsen av Nerthus skulle forekomme. Myrlikene ble stukket, hengt og druknet som del av ofringen. Gudinnefigurer og halsringer ble ofret i samme område og det er mulig dette også var offer til den samme fruktbarhetsgudinnen (Steinsland, 2005).

I romertid ser vi flere tilfeller av ofring i våtmark av både gjenstander, dyr og mennesker. Våtmark har ofte blitt forbundet med umoraliskhet, det skadelige og det kvinnelige, mye fordi at våtmark er en mellomting av land og vann og har mange uberegnelige egenskaper som er farlige for mennesker. Våtmarker kunne fremstå som tilholdssted for overnaturlige skapninger og krefter og som en grense mellom menneskenes verden og deres. Enkelte offersteder har hatt lang kontinuerlig bruk, som for eksempel Skedemosse på Öland i Sverige som har vært i bruk fra førromersk jernalder til sen vikingtid (Monikander, 2010).

### **Oppsummering.**

Den kunnskapen vi har om religion og rituell praksis i romertid er fragmentert og ensidig – noe som gjør det vanskelig å danne et helhetlig bilde og fange alle aspekt. Allikevel kan gravskikk og offerpraksis hjelpe oss med å fylle ut hull og støtte opp om de skriftlige kildene, både samtidige og senere tekster.

Det vi ser antydninger til i romertid er en germansk fruktbarhetskult og et sterkt forhold til våtmark, med store offerfunn fra perioden. Spesielt sentralt står denne våtmarksofringen i sør-Skandinavia.

## 2.2 Folkevandringstid og religiøse trekk.

Folkevandringstid betegner årene mellom 400 e.Kr. og 550 e.Kr. i Norge, en periode på kun 150 år. Gjennom hele perioden var Skandinavia preget av store endringer i religion og den rituelle praksisen (Andrén, 2014).

**Samfunn.** Det er i folkevandringstiden vi i Skandinavia ser fremveksten av et krigersamfunn der samfunnets elite i større grad fokuserer på kamp og krig for å få økt politisk og økonomisk innflytelse. Vi ser en omstrukturering av samfunnet med en ny krigerelite og kongefunksjon (Hedeager, 1999, s. 19). I folkevandringstiden kommer det et skifte der de germanske stammene bygger mer på allianser og personlige relasjoner mellom militære ledere. I denne forbindelse forekommer kulturen med gavegivning, og for å kunne vedlikeholde denne – for å kunne bygge allianser og opprettholde krigeraristokratiet – var plyndring og krigsbytte viktige. Utveksling av gaver var et viktig aspekt i folkevandringstiden og hadde en symbolsk og mytologisk funksjon i tillegg til den klare maktpolitiske (Hedeager, 1999, s. 23).

Ettersom det ble lagt større vekt på personlige relasjoner og arv, ble den felles tilhørigheten innad i stammene avhengig av opphavsmyster som knyttet fortiden til nåtiden. Opphavsmytene legitimerte den militære ledelsen og folk kunne dermed slutte seg til andre folkegrupper gjennom et politisk fellesskap. Det var en måte å organisere samtiden på og lage en politisk og ideologisk legitimering av en felles arv i en periode med mange forandringer (Hedeager, 1999, s. 53).

Opprinnelsesmyter og historiske beretninger har sitt opphav i tiden da de ulike folkegruppene ble tvunget til å flytte på seg som en følge av uroligheter, hvor blant annet rytternomader fra de asiatiske steppene trengte inn i Europa. Dette medførte at enkelte germanske stammer valgte å flytte seg inn på romerske områder med makt. Hele denne prosessen forårsaket en endring av kulten der nye guder, for eksempel Odin, erstattet de gamle guddommene. Åsatroen oppfylte de nye behovene i samfunnet og nye sosiale forhold gjorde at denne krigerkulten ble mer relevant for germanerne (Hedeager, 1999, s. 61). Mange av de germanske folkegruppene legger opprinnelsen sin til en avstamning fra Skandinavia

og Odin/Gaut som den første kongen. Den eneste germanske folkegruppa i Europa uten en slik folkevandringsbakgrunn er skandinavene – her er opprinnelsesmyten nyankomne konger fra et sted sør-øst for Skandinavia. Den danske kongeslekta Skjoldungene er satt til å være etterkommere fra Odin/Gaut, krigerkongen som kom til Skandinavia med folket sitt. Den svenske kongeslekta, og senere norske; Ynglingene skulle være etterkommere fra Yngvi-Frey, altså vanegudene (Steinsland, 2005).

Hunerne, gjør et innrykk i Europa på slutten av 300-tallet og hunernes forflytninger var en viktig del av hendelsene som satte i gang den politiske uroligheten under folkevandringstiden. De må ha påvirket de germanske samfunnene og deres kosmologi i denne perioden da mye av den nye religionen ble formet på den tiden. Lotte Hedeager mener at hunerne kan ha etablert flere baser i Skandinavia – mulige spor etter dette finnes blant annet i stedsnavn. Denne tilstedeværelsen av en annen politisk makt i området kan forklare enkelte endringer i samfunnet som skjer på dette tidspunktet (Hedeager, 2001, s. 193). Hedeager (2011, s. 193) foreslår også at hunerne var inspirasjonen og drivkraften til den plutselige introduksjonen av den germanske dyrestilen, samtidig som vi ser en nedgang i romersk influens og gjenstander blant germansk gravgods. Den huniske kulten opptrådte som en motvekt til den romerske; den la større vekt på dyr og deres egenskaper. Hunisk kult kan ha blitt et alternativ til kristendommen (Hedeager, 2011, s. 197-198). Vi ser også mulige spor etter den huniske påvirkningen i gravmaterialet i Sør-Skandinavia, blant annet gjennom funn av øreringer og speil som er av hunisk stil.

Näsman (2008) er uenig i Hedeager sin teori om hvor omfattende den huniske påvirkningen var i Skandinavia i folkevandringstiden, og påpeker at bevis for hunernes tilstedeværelse i området er svært få og tvilsomme. Han mener det er større sannsynlighet for at enkelte menn fra Skandinavia kjempet i Attilas hær og sverget troskap til ham, men ikke at Attila selv eller andre hunere noen gang befant seg i Skandinavia. Näsman viser til endring i gravskikk som en mer sannsynlig årsak til mindre funn av romersk opprinnelse i gravene enn hunisk påvirkning. Han peker også på at brakteatene vitner om kontinuerlig romersk påvirkning og ikke kan knyttes utvetydig til direkte hunisk påvirkning. I tillegg avviser han mye av Hedeagers «bevis» da det er basert på flere funn uten kontekst, eller funn som tidligere har vært feiltolket eller feildatert. Han påpeker at mange av de nye impulsene som Hedeager mener kommer fra hunerne kan forklares gjennom kontinuerlig romersk påvirkning og kontakt med andre germanske stammer i Europa (Näsman, 2008, s. 111-118)

### **Gravskikk.**

I folkevandringstid er det vanlig med både branngraver og inhumasjoner, der urnegraver med bronsekjel fremdeles opptrer. Gravhaugene som anlegges i denne perioden blir koblet opp mot den første bosetningen på en gård eller boplass, og ble muligens brukt som en form for legitimering av eierskap over området (Iversen & Solheim, 2019), en form for forfedrekult. Det finnes spor av mulige rituelle måltid under gravhaugene og enkelte graver har fruktbarhetssymbol som fallossteiners oppsatt i nær tilknytning (Solberg, 2017, s. 156). I Norge i folkevandringstid er det flest rike gravfunn fra Sør- og Vestlandet. Innad i Trøndelag er det Namdalen som skiller seg ut med rike funn. Gravkamrene blir også større og mer velutstyrte i denne perioden (Bryne, 2011). Generelt er det færre våpengraver og rike graver i Trøndelag i folkevandringstiden i forhold til romertiden (Solberg, 2017, s. 161).

### **Religion og rituell praksis.**

Vi ser en endring i kultisk praksis i folkevandringstiden som tyder på at rituelle handlinger ble utført av samfunnets ledere da lokasjoner for ofringer og rituell praksis forflytter seg fra utmark til storgårder i tillegg til at ofringene blir gjenstander av høy verdi (Solberg, 2017, s. 175).

På enkelte steder i Skandinavia forsetter offertradisjonen fra romertid, slik som i Skedemosse på Öland i Sverige, hvor våpenedleggelse fremdeles foregikk på samme sted som tidligere. Hester var også en del av offergjenstandene i Skedemosse. I likhet med de andre dyrebeina tyder enkelte av hestebeina på at de var rester etter mulige rituelle måltid (Monikander, 2010).

I folkevandringstid ser vi en kontinuitet fra fruktbarhetskulten i romertid (Gjessing, 1943). Gjenstander som vitner om en fruktbarhetskult, er de hvite fallossteinene som har sitt opphav i sein romertid eller tidlig folkevandringstid og forsetter ut i tidlig merovingertid. Disse har blitt koblet opp mot Njord, vaneguden som er beslektet med Nerthus (Solberg, 2017, s. 172-174), da de hvite steinene forekommer i områder som har mange stedsnavn som kan knyttes til Njord. Fallossteinene er lagd i hvit stein og fargen har trolig vært et viktig aspekt da alle steinene har denne egenskapen. Steinene er som regel mellom 25 og 50 cm høye og omtrent en tredjedel har skålgroper hugget inn. Fallossteinene opptrer ofte i tilknytning til gravsteder (Steinsland, 2005). I senere tid har kirker blitt anlagt på steder hvor fallossteinene har stått. Spesielt i Trøndelag hvor 9 av 11 kjente fallossteiners er funnet ved viktige middelalderkirker og sentra som Værnes, Alstadhaug, Mære og Ranem. Dette kan tyde på at gamle kultsteder hadde kontinuitet som steder for religiøs praksis gjennom



førkristen tid og inn i kristen tid. I Trøndelag ser vi en konsentrasjon av fallossteiner i Stjørdalsdalføret, hvorav Berg-steinen ligger mellom to gårder, Hove og Frøshove, som begge er knyttet til kultsteder og Frøya/Frøy og en annen stein på Røkke er funnet nær et mulig kultsted/horg ved Fløan kirke. Det kan tyde på at fallossteiner har vært dyrket som et symbol på en fruktbarhetsgud (Frøy/Frøya) i et hov eller horg i forbindelse med store gårder (Myhre, 2006).

Bakgrunnen for den norrøne mytologien slik den fremstår i vikingtiden er en krigerkult som kommer til Skandinavia rundt år 400 e.Kr. i folkevandringstiden. I flere beskrivelser (bl.a. Saxo Germanicus og Snorre) er æsene introdusert med at de kommer fra Asia, Sørlege Russland, Byzantium, Troja eller Svartehavet og bosatte seg i Skandinavia med Odin som deres mektige krigerhøvding og leder. Bernard Salin la frem en teori i 1903 om at dette reflekterte virkelige migrasjoner og folkevandringer på den tiden. Noe annet som er interessant med æsenes introduksjon i Edda er at det hele starter med en krig mellom de to gudeættene æsene og vanene. Denne krigen blir ofte tolket som en historisk konfrontasjon mellom to etniske grupper og to ulike ideologier; den skandinaviske fruktbarhetskulten som tilbad vanegudene og den sør-østlige krigerkulten som tilbad æsene. En ny undersøkelse (Imer & Vasshus, 2023) av en brakteat i Danmark har gitt mer informasjon om hvor tidlig folk i Skandinavia begynte å tilbe Odin. Brakteaten er datert til begynnelsen av 400-tallet og er den tidligste referansen til guden vi har observert. Den ble funnet i en nedgravd gullskatt på Jylland i Danmark og avbilder et mannshode over en hest (type C-brakteat) med en runeinnskrift som sier «Han er Odins mann».

Hedeager (2011, s. 220-) legger frem teorien om at det er en direkte sammenheng mellom fortellingene om Odin og æsene og de historiske begivenheter knyttet til Attila og hunerne. Hun foreslår at de politiske og kulturelle forandringene som skjedde i løpet av folkevandringstiden har levd videre i den norrøne kosmologien/mytologien. En oppblomstring av mannlige krigerhelt-begravelser kan tolkes som direkte paralleller til Attilas monumentale begravelse på steppene slik den blir beskrevet i samtidige kilder.

Dyreornamentikk er en stilart som ble mye brukt i Nord-Europa og Skandinavia i jernalder og inn i tidlig middelalder, omtrent mellom år 400 og 1100 e.Kr., som setter figurer og symboler i fokus. Utviklingen av dyreornamentikken skjer et sted i Sør-Skandinavia og har mange ulike elementer og ingen klar forløper. Stil og materiell kultur har i likhet med myter og forestillinger vært en måte for folk å skape orden i en kaotisk

verden. Det er snakk om ideer og intensjoner som har betydd noe for samfunnet som skapte dem og som en del av den kosmologiske forestillingen i tillegg til det politiske. Dette vil si at dyreornamentikken har en dypere betydning enn kun estetikk (Hedeager, 2011, s. 61-98).

Dyreornamentikken blir en stil som representerer folks tro og deres forestillingsverden og vi ser at den mister posisjonen i samfunnet etter Kristendommens inntog i Skandinavia (Hedeager, 2011, Røstad et.al., 2020, s. 5). Dyreornamentikken viser en annen forestillingsverden enn den vi er vant med i dagens samfunn; vi ser fortellinger om guder som skaper seg om til dyr og mennesker som overtar ulike dyrs egenskaper, blant annet som sjeledyrene *fygjer* (Hedeager, 2011, Røstad et.al., s. 6). Hedeager kobler dyreornamentikken opp mot det hedenske verdensbilde; at ornamentikken og kosmologien har en sammenheng og dermed en innforstått mening blant folk i Skandinavia og andre germanske områder. Fra og med merovingertid blir dyrene i ornamentikken mer utydelige, og dermed fungerer ikke uttrykket med mindre folk var kjent med symbolene og hva som ble formidlet. Dyrenes rolle i ornamentikken kan tyde på en fremtredende rolle i symbolspråket og samfunnets forestillinger angående relasjonen mellom dyr og mennesker og religiøse ideer. Dyrestilen utvikler seg samtidig som vi ser økningen av dyrebein i graver på første halvdel av 400-tallet (Mansrud, 2006).

Hedeager (2011) kobler dyrestilen og uttrykkene i den opp til sjamanisme og hvordan hjelpedyr var viktige elementer i den sjamanistiske norrøne religionen. Dette kan vises også i mytene og fortellingene om gudene hvor de skifter ham og kler seg som dyr for å reise mellom de ulike verdenene. Dyrene kan ha vært del av sjamanistiske ritualer, noe som videre kan knyttes til den sjamanistiske huniske kulten.

Brakteatene har ofte blitt koblet opp mot myter og fortellinger fra norrøn mytologi, og vitner om kontinuitet i det kosmologiske over flere århundrer. Brakteatene kommer i sirkulasjon på samme tid som dyreornamentikken, i folkevandringstiden, og er små hengesmykker med samme motiv på begge sider (Axboe, 2015, s. 47). Gullbrakteater er basert på romerske keisermedaljonger fra 300-tallet. De ble først produsert i Sør-Skandinavia, kommer til Norge sist på 400-tallet, blir fra da av produsert i landet og er deretter vanligere funn i graver i Norge enn resten av Skandinavia (Axboe, 2015, s. 54). Brakteater deles inn i fire forskjellige typer etter motiv: A-brakteater ligner mest på romerske keisermedaljonger med avbildet hode og overkropp av mann; B-brakteater som viser ett eller flere mennesker i helfigur; C-brakteater som viser et stort mannshode over et dyr med fire føtter (ofte hest); og til slutt D-brakteater som viser et eller to stiliserte

dyr, muligens fantasivesen eller fabeldyr, men kan også tolkes som en hest (Axboe, 2015, s.48). A-, B- og C-brakteater kan ha ekstra motiv i form av små mindre figurer, dyr eller symbol. Basert på inskripsjoner og materiale er det tenkt at gullbrakteatene har tilhørt de øverste i samfunnet og fungert som beskyttende amuletter (Axboe, 2015, s. 48).

Noen brakteater har avbildninger av scener fra kjente myter koblet til den senere norrøne kosmologien, slik som blant annet fortellingen om Balders død og hendelsen der Tyr legger hånden sin i munnen på Fenrisulven. Disse avbildningene støtter opp under idéen om at brakteatene er knyttet opp mot gudene og kosmologiske forestillinger i samfunnet. De viser også en kontinuitet i kosmologien fra folkevandringstid og opp mot 1200-tallet når mytene ble nedskrevet. Det at brakteatene inneholder scener fra norrøn mytologi tyder på at disse mytene var relativt nye og hadde en viktig rolle i trossystemet fra første halvdel av 400-tallet. Det som legges til grunn for dette er at de er såpass tydelige med lite rom for feiltolkning (Hedeager, 2011, s. 206-211).

### **Oppsummering.**

I folkevandringstid har vi flere kilder, både skriftlige og arkeologiske, som kan fortelle oss om religionsutøvelsen og samfunnet rundt, men som skaper utfordringer i henhold til tolkningen. Kildene stammer fra store geografiske områder, er fragmenterte, og må tolkes med egne kildekritiske vurderinger.

I religionen ser vi en kontinuitet av fruktbarhetskulten fra romertid, samtidig som det skjer en oppblomstring av en krigerkult. Krigerkulten var trolig inspirert av romerske, germanske og steppenomadiske elementer som møttes i Europa i denne perioden. De store urolighetene i folkevandringstid gjør at vi får nye uttrykk som dyreornamentikk og brakteater, som kan ha vært knyttet opp mot kosmologi og endringer i religionen.

## **2.3 Merovingertid og religiøse trekk.**

Merovingertiden etterfølger folkevandringstid fra år 550 e.Kr. til 800 e.Kr, og blir ofte omtalt som forløperen til vikingtid. Det er endringer i det arkeologiske materialet som har vært med på å sette skillet mellom den eldre og yngre jernalderen her i overgangen til merovingertid. Merovingertid går over i vikingtid når vikingtoktene begynner, omtrent

rundt år 800, og er basert på historiske hendelser (Solberg, 2017, s. 182-184), noe som vil si at merovingertid har mange likheter med vikingtid når det kommer til samfunnsstruktur, gjenstandsmateriale og gravskikk.

### **Samfunn.**

I Skandinavia skjer det endringer i denne perioden som både har blitt tolket som resultat av en befolkningsnedgang som følge av uår og pest, og som et resultat av sosiale omstruktureringer som maktkonsentrasjon, sentralisering og endring av bosetningsmønster (Solberg, 2017, s. 180, Gundersen, 2019, s. 101-120). Vi ser at i overgangen til merovingertid endres både bosetning, gravskikk, gjenstandsmateriale, stil og språk. I tillegg til vulkanutbruddet i år 536 vet vi at den justinianske pesten herjet i Europa fra 540-tallet, noe som trolig medførte flere runder med pest og uår for befolkningen gjennom den siste delen av 500-tallet (Solberg, 2017, s. 202). Samfunnsstrukturen endrer seg i overgangen til merovingertid og vi ser en tydelig befolkningsnedgang fra og med år 536 som varer helt til slutten av perioden, med mindre bruk av jordbruksareal og fraflytting fra fruktbare områder (Iversen & Solheim, 2019). Som et resultat av klimaforandringene i 536 fikk Skandinavia sannsynligvis kaldere somre preget av regn i 10-15 år etter hendelsen og våtmarksområdene økte kraftig. Omlokaliseringen av bosetningene kan ha skjedd som et resultat av oversvømmelser og problemer med fukt. Det er også mulig at påvirkningen klimaforandringene hadde på sola kan ha vært en faktor i at sol-kulten forsvinner i Skandinavia i merovingertid (Gräslund & Price, 2012). I Trøndelag ville en gjennomsnittlig nedgang i temperatur på 3-4 grader vært nok til en kraftig reduksjon av den dyrkbare jorda, og flytta grensa for dyrkbar jord nærmere Trondheimsfjorden (Stamnes, 2016).

En annen teori om denne fraflyttingen på 500-tallet er at vi ser framkomsten til en helt ny maktelite som omorganiserte jordbruket, en forklaring på at jordbruket fortsatte på steder der selve gårdene ble forlatt. Noe som kan støtte opp under denne teorien er Åker-funnet på Østlandet og likheter i gravmaterialet i Trøndelag; graver som forekommer fra rundt år 600 som inneholder importerte og kostbare våpen, og i flere tilfeller hesteutstyr. Gjenstandsmaterialet i disse gravene blir ofte sammenlignet med funnene i Vendel og Valsgårde i Uppland i Sverige da det er flere likheter her. Gravhauger vitner også om en sentralisering av makta i perioden; de går fra å være spredt utover til å bli konsentrert til spesifikke områder i tillegg til at haugene er større. Et problem med denne teorien er at disse rike gravene og flere fraflytta storgårder ikke opptrer før 60-70 år etter klimaforverringen i 536. Derimot kan nye arvebestemmelser være en forklaring eller faktor i samfunnsorganiseringen. Arkeologiske funn kan

tyde på at flere av de rike gårdene ble delt i to rundt år 600, og at større dyrehold med mer tilgang på gjødsel kan ha effektivisert jordbruket, og denne oppdelingen kan ha vært en følge av en befolkningsvekst og en mer effektiv utnyttelse av åkerjorda (Iversen & Andersen, 2013, Iversen, 2016, s. 41-75).

### **Gravskikk.**

Vi ser en endring i gravskikk i merovingertid i at steinkister mer eller mindre forsvinner og gravhaugene blir mindre i størrelse i tillegg til at flatmarksgraver er dominerende først i perioden – spesielt på Vestlandet og i Nord-Norge. Gravstedene fra folkevandringstid blir ofte forlatt og enkeltstående graver blir mer vanlige selv om eldre gravfelt fremdeles benyttes enkelte steder. Mot slutten av merovingertid blir gravhaugene igjen større (Ledsten, 2011, Rognø, 2019). Det er i merovingertid at vi først ser både hester og båter i gravfunn og Namdalen i Trøndelag skiller seg spesielt ut her med et stort antall båtgraver fra yngre jernalder. Kjønnfordelingen i graver endres kraftig i merovingertid; vi ser at andelen kvinnegraver synker veldig og mannsgraver dominerer materialet (Solberg, 2017, s. 186-187).

Gravgodset i merovingertid blir enklere og det blir færre rike graver mens bruksgjenstander og redskaper blir mer vanlig og vi ser at dyr ofte blir nedlagt i gravene (Solberg, 2017, s. 186-187). Dyretenner er også først å finne i graver fra og med 600-tallet i Norge (Klokkervold, 2015, s. 102). Vi begynner å se mye rikt hesteutstyr i gravmaterialet i merovingertid, og spesielt finner vi mange bisser i tillegg til noen brodder og dekorerte beslag til seletøy (Solberg, 2017, s. 195). Klokkervold konkluderer med at dyr fikk en ny og viktigere rolle både i gravskikk og i kosmologien i merovingertid og at gravskikken generelt ble mer variert (2017, s. 103).

### **Religion og rituell praksis.**

I merovingertid ser vi et skifte i rituelle praksiser og ikonografi som tyder på et trosskifte og en endring i tilbedelse. Det er i denne perioden Odin for alvor tar over som hovedgud etter Frøy og det blir et større fokus på krigerideologi og rytterstatus. Trolig var mye av religionen i merovingertid ganske lik den som var gjeldene i vikingtiden. De hvite fallossteinene opptrer også i denne perioden, men avtar ut i vikingtid (Gjessing, 1943).

Skandinavia var i jernalderen hovedsakelig et jordbrukssamfunn og i gamle jordbrukskulturer var det vanlig at tidsperspektivet og begivenheter ble lagt opp etter arbeidslivets rytme. Dette vil si at ritualer ble gjentatt på samme tid hvert år og gjerne tilknyttet sesongbaserte hendelser som

våronn, pløying, såing, innhøstning, lagring, fiske, jakt og sanking. Disse begivenhetene ble ofte religiøst markert med riter; for eksempel ble vårblot holdt i midten av april til Odin da dette var sesongstart for krigsseilaser og høstblotet ble gjort til fruktbarhetsguden Frøy da innhøstningen var ferdig (Steinsland, 2005).

### **Oppsummering.**

Den kunnskapen vi har om religion og rituell praksis i merovingertid er i likhet med folkevandringstid i stor grad basert på senere skriftlige kilder. Det skjer en stor endring i samfunnet i starten av merovingertid, noe som kan være et resultat av vulkanutbruddet i 536 og flere år med dårlige kår, i tillegg til en omorganisering av samfunnet av en sterkere maktelite.

Den markante endringen i gravskikken som inkluderer hest og båt som gravgods viser at de fikk viktige roller i dødsritualene, muligens som hjelpere for den dodes reise mellom to verdener. Hestens rolle som en hjelper ser ut til å bli viktig i den rituelle praksisen, samtidig som at hestens rolle i fruktbarhetskulten og statusmarkør for elitene opprettholdes.

## **Kapittel 3: Hesten i jernalderens religion og rituelle praksis.**

I dette kapitlet vil jeg gå nærmere inn på hestens rolle i religionen og de rituelle praksisene som ble nevnt i forrige kapittel. Med dette vil vi få et tydeligere bilde av hva hesten betydde og hvordan den ble benyttet i religiøse og rituelle sammenhenger. Forestillingene om hesten og hestens rolle i ritualer har endret seg gjennom jernalderen, og dette vil bli utforsket i dette kapitlet, som er inndelt i hovedtemaene *ritualer* og *kosmologi*. Først litt kort om hesten slik den fremstod i Skandinavia i jernalderen.

Hesterasene som fantes i Skandinavia i jernalderen var ikke de samme som finnes her i dag, men de nyere hesterasene har sin avstamning fra de eldre. Ved genetiske undersøkelser har det også blitt bekreftet at de moderne nord-europeiske hesterasene deler store likheter med mongolske hester, og indikerer en relasjon og mulig forbindelse med at østlige hester ble introdusert til den eksisterende populasjonen i Nord-Europa. Dette kan ha skjedd i flere omganger gjennom ulike nomadiske imperier: skyterne (700-tallet f.Kr. – 100-tallet e.Kr.), sarmaterne (100-tallet – 300-tallet

e.Kr.), hunerne under Attila (400-tallet e.Kr.) og mongolene under Djengis Khan (1200-tallet e.Kr.). Det er altså usikkert når denne påvirkningen kan ha skjedd (Fabech, 2018), men kontakt med østlige steppenomader og deres hester har vært viktig.

Anneli Sundkvist (2001) foreslår at det i Europas jernalder ble holdt hester i store flokker som en råressurs som folk kunne «høste» - altså temme - når de trengte nye dyr. Dette setter hesten i et litt annet perspektiv, som en skapning som for det meste oppholdt seg i utmarka og var vant med de farene dette medførte. Hesten blir dermed en slags grenseoverskrider som beveger seg mellom både innmark og utmark, den er både vill og tam (Oma, 2011, s. 28).

Hesteutstyr som ble brukt til hverdags i jernalderen i forbindelse med transport er for eksempel sal, stigbøyler, hestesko og brodder i tillegg til kjøretøy som hodelag, lange tømmer og remmer for feste av vogn. Det er disse gjenstandene vi kan forvente å finne som knyttes til hesten i jernalderens Skandinavia. Hesten ble i jernalderen brukt som både ridedyr og trekkdyr og det er ingen konkret måte å vite om et bittelitt har vært assosiert til det ene eller det andre da bittelittet er det mest grunnleggende rideutstyret (Bunse, 2010).

Hesten har lenge blitt brukt i krigføring og blir knyttet opp mot den germanske krigerideologien. Romeren Tacitus (1928) forteller på 100-tallet at stridshester var viktige gaver og høyt verdsatt av germanerne. Hester var gode gaver fra høvdingene til sine menn. I Beowulf (Hall, 2012, s. 55) nevnes åtte svært utsmykka stridshester med gullbelagt hodelag og kunstnerisk brodert sal med juveler som en av de fineste gavene Beowulf mottar. I Illerup Ådal i Jylland, Danmark finnes hesteutstyr fra noen få hester, kanskje knyttet til en norsk hær, der utstyret var spesielt tilpasset hver enkelt hest og utsmykket med rike detaljer (Dobat et al., 2014). Det er tydelig at disse også hadde en sekundær funksjon som statussymbol i tillegg til å være praktiske.

I jernalderen finner vi to ulike typer bittelitt som har blitt brukt for hest; trinsebittelitt og stangbittelitt. Trinsebittelittet er det vanligste og har blitt brukt til hverdags. Det består av to munnstykker som er sammenlenket og ligger rett i munnen på hesten. Stangbittelittet derimot ble mest sannsynlig brukt i krigssituasjoner da det består av én enkelt stang og gir hesten mindre frihet og rytteren mer kontroll (Oma, 2011). Stangbittelitt er sjeldnere enn trinsebittelitt i skandinavisk sammenheng og flesteparten av stangbittelitt er funnet i Trøndelag og på Østlandet (Bunse, 2010). Sal til hest har kun blitt funnet ved fem anledninger i Norge, og alle er datert til vikingtid, mens

Danmark og Sverige har funn av salfragmenter fra folkevandringstid. Bjeller, rangler og kroker til sledefeste noen ganger tolket som rideutstyr, men opptrer ikke i materialet før i merovingertid (Bunse, 2010).

### 3.1 Hest i ritualer.

Ulike ritualer og rituelle praksiser var gjennomgående i jernalderen og flere ritualer viser kontinuitet gjennom hele perioden. Hovedtemaene innen dette kapittelet er gravmateriale og offernedleggelse. Hesten har vært et sentralt element i begge disse rituelle praksisene, men det finnes også noen få andre eksempler på ritualer hvor hesten var av stor betydning.

Både i bronsealder og jernalder var hesten viktig i den religiøse praksisen og et dyr som var knyttet til magi og overnaturlige egenskaper. Hesten ble brukt for å få kontakt med krefter mennesket ikke kunne nå. Rundt 100 e.Kr forteller Tacitus (1928) om germanerne som tolket varsler fra hvite hester i hellige lunder. Disse hestene ble ikke brukt til arbeid, men ble spent foran en hellig vogn hvor stammens prest eller høvding fulgte dem og tolket pust og knegging for å vite hva gudene hadde planlagt.

Det finnes også beretninger om et magisk formular der det ble sverget på hestens ulike kroppsdeler eller ristet runer på ørene, hovene, tennene og brystet. Dette er et ritual som blir knyttet til både Odin og Sigurd Fåvnesbane, der det i det ene tilfelle er Odin som utfører ritualen for å helbrede en hest og i det andre valkyrjen Sigerdriva som sverger på fire hesters øre, hov, tann og bryst i samtale med Sigurd (Oma, 2011, Axboe, 2015, s. 52-53). Dette ritualen blir også tolket i forbindelse med enkelte braketeater – noe jeg kommer mer inn på senere – og kan tyde på at dette ritualen har røtter tilbake til 400-tallet.

I jernalderen ble det holdt hesteveddeløp og kappritt, kalt «skeid», som har hatt en innflytelse på mange stedsnavn som for eksempel Skeid, Ski og Skedsmo. Det var stor status å ha den beste hesten og den ble høyt aktet. Stedsnavn i Sverige knytter hestekamper og hesteskeid opp mot kultsteder for Frøy og har muligens sitt opphav i rituell praksis i forbindelse med kulten, som å kappri over åkrer for å sikre god fruktbarhet for avlingene og folket (Gjessing, 1943).

#### 3.1.1 Hest i grav.



Hesten i jernalderens samfunn hadde flere roller, betydninger og funksjoner, og noe som stod sentralt var dens evne til å krysse grenser og dens relasjon til døden (Oma, 2001). Dette ser vi tydelig i gravmaterialet, spesielt fra merovingertid og videre inn i vikingtid hvor hesten blir et viktig element i begravelser. I førromersk jernalder finner vi hesten kun indirekte til stede ved vogner, og ett tilfelle av to hester sammen med vogna, men disse er kun funnet i Danmark (Oma, 2001). I romertid er det helst sporer som har tilknytning til hesten i gravmaterialet og de finnes kun i rike graver, men disse blir mindre vanlige utover i yngre romertid. I folkevandringstid er det lite som tidligere har vært koblet til hest i gravene, da det er kun noen få svenske graver som inneholder litt hestestyr i denne perioden og enkelte graver i Norge og Sverige som har brikkevevde bånd av hestetagl. Men vi ser at hesten gradvis får en mer fremtredende rolle i gravmaterialet i rike høystatus-graver i form av rideutstyr slik som Högom-grava i Sverige som blant annet inneholdt en sal og et hodelag med bissel (Ramqvist, 2008). Ingen hest ble nedlagt i denne grava, og dette er noe som også gjenspeiles ellers i Skandinavia i folkevandringstid; at det er sjeldent å finne skjelettresten av hest i graver. I merovingertid derimot, blir hesten vanligere i graver og opptrer ofte sammen med våpen i hele Skandinavia, noe som forsetter gjennom vikingtiden. Generelt er hester forbundet med rike graver (Oma, 2001).

Nedleggelse av dyr sammen med mennesker i Skandinavia er en tradisjon som oppstår i folkevandringstida, rundt år 450 e.Kr., og som forsvinner med kristendommen. Det å legge hest og andre dyr i graver ble forbudt i Norge da kristendommen fikk fotfeste. Ofte er det hunder, hester og kyr som blir gravlagt med mennesker, men også småfe, gris og andre dyr kan forekomme i gravene (Røstad et al., 2020, s. 54). Det finnes en parallell mellom kremasjonsritualer og sjamanistiske initiasjonsriter der begge omhandler en symbolsk død, nedbrytning og gjenoppbygging av sjamanens kropp (Williams, 2001). I tillegg kan det videre kobles til sjamanistisk transe og sjelereiser og grenseoverskridning og dyrebein plassert nært menneskebein i graver kan relateres til transformasjoner og hjelpedyr (Mansrud, 2006).

Oscar Montelius fremmet teorien om at graven representerer reisen til dødsriket og at utstyret i graven skulle hjelpe den døde med ferden. Det at hesten ble inkludert i graver viser at hesten deltok i de sosiale og symbolske forestillingene folk hadde om døden. Antallet dyrebein i graver i romertid har i hovedsak vært ubetydelig, mens det i folkevandringstid plutselig skjer en økning i antall dyrebein i forhold til menneskebein. Det

er som nevnt vanligst å finne tamdyr i graver, med unntak av bjørneklør i graver fra eldre jernalder. Begravelse er et ritual utført i forbindelse med døden og det er mulig at det å legge dyr i graver var en direkte respons til møter med kristendommen og et økt behov for en hedensk identitet ettersom antallet dyrebein øker utover mot vikingtiden (Mansrud, 2006).

Håndteringen av døde kroppar i forbindelse med gravritualer har sammenheng med synet på kropp og individ, og ulike gravskikker er noe av det viktigste kildematerialet om kropps- og personoppfatninger i forhistorien. Dette tilsier også at dyrekropper har hatt en funksjon og betydning i disse ritualene. Ofte har deponeringer av dyrebein i gravfelt blitt tolket som rester etter gravgildet eller nistemat for den døde. Å nedlegge mat i graver henger sammen med den førkristne forestillingen om graven som et oppholdssted for den døde, og om en lang reise til dødsriket der den døde trenger mat. I noen tilfeller kan dyrebein fungere som symbolske representasjoner av matdyr (Mansrud, 2006).

Noen få graver fra folkevandringstid inneholder tekstiler, gjerne brikkevevde bånd. Enkelte brikkevevde bånd er vevd med farget hestetagl, halehår fra hest, noe som kan forstås som en symbolsk tilstedeværelse av hesten. I forbindelse med farging av hestehår må en ha hvite hester for at fargingen skal virke. Noen eksempler på dette er Ebebø/Eide i Nordfjord hvor en av tunikaene funnet i ei mannsgrav har bånd som er vevd i hestehår, samt gravene på Sem og Veiem i Grong i gamle Nord-Trøndelag (Bender Jørgensen, 2003, s. 56).

Högom-grava ved Sundsvall i Sverige er et kjent gravfunn fra folkevandringstiden, datert ca. år 500 e.Kr., med både tekstil som har hestehår vevd inn i sømmen og paradeutstyr til hest, men ingen hest (Ramqvist, 2018). Spesielt fin er salen, som er den best bevarte salen i hele Nord-Europa. Den er datert til 400-tallet og er typisk for Skandinavia i den perioden. Ut ifra slitasjen var hesteutstyret sjelden brukt, muligens kun til spesielle anledninger slik som i rituelle parader hvor ikonografien på utstyret ville ha syntes best. Ringene og knottene var trolig inspirert av romersk utstyr, mens salen og bittet kan ha vært inspirert av nomader fra svartehavsområdet (Fabech, 2018). Högom-båndet med hestehår avbilder i likhet med Ebebø/Eide-båndet en menneskefigur med ett øye, med en dyrefigur på hver side av seg, og det er tenkt at dette kan være Odin og at dyrefigurene inneholder referanser til sjamanistiske ritualer (Bender Jørgensen, 2003, s. 56-57).

Rideutstyr i graver forekommer sjelden i romertid, med sporer som det vanligste utstyret, mens det i merovingertid blir mer vanlig med rideutstyr

i graver i Skandinavia. I folkevandringstid kommer bissel inn i gravlegginger. Både sporer og bissel vitner om menneskets kontroll over dyret og hestens status og rolle som ridedyr (Oma, 2011). Både i ofringer og nedleggelse i graver er hest og hesteutstyr separert i den forståelse at det for eksempel kan forekomme flere bissel enn det er hester og at de er nedlagt fysisk adskilt fra hverandre (Bunse, 2010). Dette kan tyde på at den fysiske hesten og rideutstyret hadde ulike funksjoner og ikke nødvendigvis var tilknyttet hverandre. Bissel i gravfunn forekommer ofte sammen med smedverktøy og jordbruksredskaper, og Bunse (2010) fremmer muligheten for at bisselet kan ha vært nedlagt som et bevis på smieferdighetene til det gravlagte individet og dermed ikke er direkte relatert til hestens funksjon.

I folkevandringstida ser vi at hesteutstyr i graver opptrer i forbindelse med begravelser og kongelige eller militære ledere blant steppfolk som hunerne og alanene, og var del av rituelle deponeringer hos hunerne. Graver med hest blir også vanligere i Europa fra og med den huniske perioden (Fabeck, 2018, s. 299). Hesteutstyrets rolle i kongelige ritual var viktig og trolig påvirket av østlige kulturer, både fra steppene og østgermanske miljøer (Fabeck, 2018, s. 305). Av beretninger fra folkevandringstids gravritualer har vi diktet Beowulf og Jordanes beskrivelse av Attilas begravelse i *Getica*. I begge disse kildene beskrives ryttere som rir rundt graven etter nedleggelsen og forteller tilskuerne om storheten til den døde (Beowulf og Attila). Hester spiller en viktig rolle i begravelser til eliten, men behandlingen varierer; noen ganger ble de drept og begravd med den døde og steppenomadene kan ha spist kjøttet av hesten etter begravelsen (Fabeck, 2018, s. 342). Ifølge dette inngår hesten på flere måter i begravelsesritualet; både levende i seremonier og som gravgods som fulgte den døde i tillegg til at hesteutstyret ble rituelt deponert i nærheten av grava.

I Merovingertid blir hesten mer tydelig i gravene, og Torgårdsgrava i Trondheim (Ledsten, 2011) vitner om en kontakt med germanske områder på kontinentet og har enkelte likheter med grava Vendel XIV i Sverige. Den inneholdt blant annet et praktbissel av typen stangbitt med sidestenger i jern og bronse og er den eneste av sitt slag i Norge. Danielsen (2009) påpeker at hest og hesteutstyr i merovingertid gjerne opptrer i forbindelse med rike våpengraver og at hestene representerte den sosiale statusen til den avdøde, spesielt menn. I Melings (2000) studie av hest og hesteutstyr i graver på Vestlandet i merovingertid konkluderer han med at hest og hesteutstyr i graver er maktpolitiske symboler i tillegg til å representere kontakten med gudene.

Oma (2011) mener at det er først i merovingertid at inkluderingen av den fysiske hesten i graven innføres etter et fravær i folkevandringstid. Gravleggelser i skip oppstår også i denne perioden, og i de tilfeller hest og båt er kombinert blir hesteutstyret ofte lagt sentralt i båten, mens hestene gjerne blir plassert utenfor. Både hesten og båten kan kobles opp mot transport, både i virkeligheten og i livet etter døden, og ikonografiske hester i merovingertid ses ofte i bevegelse. Hest i grava knyttes til grenseoverskridelse og rideutstyret til det personlige forholdet mellom rytter og hest. Vi ser at i tilfeller der både hest og rideutstyr er nedlagt i samme grav, så blir de ofte plassert adskilt og med mer eller mindre utstyr i forhold til antall hester. Dette tyder på at det er en separat mening bak inkluderingen av dem, og at det heller er makt og status som skal representeres med rideutstyret og ikke selve tilknytningen til hesten.

I Nord-Norge er det ingen gravfunn som inneholder skjelettmateriale av hest i eldre jernalder. Hesten kommer først inn i bildet i merovingertid og 1/6 av graver som har dyrebein i yngre jernalder inneholder skjelettresten av hest (Klokkervold, 2015, s. 98). Klokkervold påpeker også at dyrebein i gravmaterialet først blir et viktig element rundt år 600. Rundt halvparten av hesteskjelettene i disse gravene har kutt som kan vitne om rituell slakting i forbindelse med begravelsesritualet, mens de større/ hele nedleggelsene av hest faller sammen med båtgraver og rundhauger (ibid., s. 102).

Hans Gude Gudesen (1980) har gått gjennom merovingertidsmaterialet i Øst-Norge, mellom 750-800 e.Kr., og undersøkt hvor stor andel av graver som hadde hesteutstyr. Det han fant var at graver i fjellstrøk hadde en prosentandel på 10-15% graver med hesteutstyr, skogsområder hadde 35% graver med hesteutstyr og i kystnære strøk hadde 40% av graver hesteutstyr inkludert.

Bunse (2010, s. 85-86) sine studier tyder på at hesten i merovingertid og vikingtid i Nord-Norge i hovedsak ble benyttet som ridedyr, i motsetning til kjøring eller annet arbeid. Hun påpeker også at det rideutstyret som er funnet i graver ofte opptrer i sammenheng med våpen og i mannsgraver, noe som kan antyde at hesten kan ha blitt benyttet i krigføring, men ingen konkrete norske funn tyder på at det var en realitet her. Dette er basert på funnkontekster hvor eneggede sverd, spyd og piler blir ansett som de mest anvendbare våpnene fra hesteryggen. Det er derimot en mulighet at utstyret skal ha symbolisert en rytter i kamp og at hesten allikevel ble forbundet med krigerstatusen og brukt som maktpolitisk symbol (Meling, 2000).

Gjessing (1943) påpeker at hest i grav ser ut til å være spesielt vanlig i Trøndelag i forhold til resten av landet i merovingertid og inn i vikingtid. Som regel er det hodet til hesten som blir nedlagt i graver, noe som trolig er relatert til rituelle praksiser og er en bevisst handling hvor resten av hesten kan ha blitt spist. I enkelte graver har hesten også fått sin egen plass, si eiga grav, i samme haug som den avdøde og noen gravhauger inneholder kun hesteskjelett, som om haugen kun er reist for dyret. Den rituelle slaktingen av hesten og dens posisjonering i gravlegginger kan tyde på at den var et offer i forbindelse med begravelsen (Gjessing, 1943, s. 61). Gjessing (1943) mener at de nedleggelsene av hest i merovingertid (og vikingtid) bør ses i sammenheng med fruktbarhetskulten og dyrkningen av Frøy og han knytter også båten til denne kulten til Frøys berømte skip Skidbladne.

### **Oppsummering.**

Skjelettresten av hest i gravfunn opptrer i hovedsak ikke før i merovingertid i Skandinavia, men funn av rideutstyr som sporer og bisset opptrer alle steder i romertid og forsetter ut jernalderen. Hest i gravfunn blir koblet til et blot i forbindelse med gravleggelsen, men også til sjamanistiske ritualer hvor hesten skulle være et hjelpedyr i overgangen til dødsriket. Det kan tyde på at skjelettresten av hest i grava ikke var direkte tilknyttet rideutstyret i de tilfellene disse opptrer sammen.

Hesten ble i eldre jernalder knyttet opp mot en fruktbarhetskult, mens den ser ut til å bli mer forbundet med en krigerrole og stor maktpolitisk status i løpet av folkevandringstiden og spesielt i merovingertid.

#### **3.1.2 Hest i offer.**

Å utføre et offer er noe som blir gjort for å kommunisere med en høyere guddom og er basert rundt prinsippet *do ut des*: «jeg gir for at du skal gi», der den som ofrer begår handlingen med det utgangspunkt at de skal å få noe tilbake for det de gir (Näsström, 2001, s. 14).

Offernedleggelse av hest ser vi mest av i eldre jernalder og i sør-Skandinavia. I offernedleggelse er det gjerne hodet, hovene og halen fra dyret som blir lagt i ulike grensesoner; for eksempel i vann/våtmark og i inngangspartier på hus (Monikander, 2010). I romertid finner vi en del ofrede hester i Danmark, der det gjerne er kraniet og hovene som blir lagt sammen. Denne praksisen blir mer sjelden til den nesten forsvinner helt utover folkevandringstid og merovingertid (Danielsen, 2009). Det er ikke utenkelig at det også ble gjort offernedleggelse av hest andre steder som

er forbundet med grensesoner, men dette er vanskelig å oppdage uten å vite hva vi ser etter. I yngre jernalder skjer ofringene nærmere gården og forekommer nær bebyggelse og i graver i kontrast til den eldre jernalders ofringer i våtmark i utkanter (Oma, 2011). Vann og myr er ofte koblet opp mot grenser og passasjer til en underverden og ukontrollerbare krefter (Monikander, 2010).

Rideutstyr til hest har også vært benyttet både som offer i nedleggelse i tillegg til gravgaver i forbindelse med gravlegging. Eksempler på ofringer er det stor Illerup-funnet i Danmark fra 200-tallet i romertid og senere Sösdala-funnet fra 400-tallet i folkevandringstid. I det danske tilfellet har rideutstyret blitt ofret sammen med fire hester, mens det i det svenske eksempelet kun har blitt ofret rideutstyr i umiddelbar nærhet til en gravplass fra samme periode.

Illerup-funnet, fra omtrent år 210 e.Kr., bestod av utstyr og våpen til mer enn 400 krigere samt fire hester. Funnet er tolket som et offer utført av en seirende hær til en krigsgud. Krigføring i romertiden var basert på infanteri, og kun et fåtall av soldatene red til hest, så trolig har rytterne hatt en høyere status enn andre soldater. Hestene skal ha blitt slått i pannen med en tung gjenstand, skutt av flere piler og stukket av spisse gjenstander fra flere vinkler, både stående og liggende. Rideutstyr funnet i sør-Skandinavia fra romertid har en stor likhet med rideutstyr fra nordlige Donau og Romerriket, spesielt bittene fra dette offerfunnet i Danmark er av samme typen som ble brukt i det romerske kavaleriet. Rideutstyret fra offerfunnet er rikt utsmykket og vitner om den høye sosiale og militære status rytterne må ha hatt (Dobat et. al., 2014).

Skedemosse i Sverige har også likheter med Illerup-funnet i Danmark, som nevnt med kontinuitet fra førromersk jernalder og gjennom hele jernalderen, men også med ofringer av våpen og hesteutstyr fra omtrent år 200 e.Kr. og ut folkevandringstiden til 550 e.Kr. Hester utgjør også en stor andel av beinmaterialet som ble ofret her (Monikander, 2010).

I Sösdala, helt sør i Sverige, ble det på tidlig 1900-tallet funnet store mengder hesteutstyr i forbindelse med et depot datert til tidlig 400-tall. Utstyret ble ødelagt før nedleggelsen og deponeringen bestod av å legge utstyret i både utgravde og naturlige ujevnheter i bakken før de ble dekket av grus og jord. Funnet har likheter med myr-funn og andre våtmarksofringer og kan være et mulig krigsbytte ofret som en takk til gudene for seieren. Men en stor forskjell fra andre sørskandinaviske offer fra perioden, er at Sösdala-funnene ble gjort i tørr grunn. De største likhetene med Sösdala-funnet finnes i Sentral- og Øst-Europa, spesielt med

noen funn av hunisk karakter gjort i Ungarn. Her ble ofringen tolket som en del av begravelseritualen til en huner-høvding i nærheten. Fabech (2018, s. 46) argumenterer for at Sösdala-funnet kan vitne om kontakt med nomadiske kulturer i Sentral- og Øst-Europa. Offerstedet opptrer like ved en gravplass, og de skal mest sannsynlig forstås i sammenheng med hverandre. I Ungarn i den samme perioden ser vi deponering av gjenstander i forbindelse med en gravlegging, som en siste del av begravelsen for å sende etter den døde til dødsriket (Fabech, 2018). Denne praksisen er tilknyttet rytternomader som hunerne, sarmaterne og alanerne. Mange av disse elementene tyder på at menn fra Skåne på 400-tallet hadde tilknytning til et nettverk av rytterkrigere i Europa (Fabech, 2018).

I Flateyrbok fortelles det om en annen type offer, om Volse og Volseblotet, som kan spores tilbake til 300-tallet og romertiden. I fortellingen kommer Olav den Hellige til en gård der bøndene tilber Volse, en hestepenis. Fortellingen beskriver et ritual hvor en hest slaktes, og fallosen blir svøpt i lin og løk for konservering og brukt i fruktbarhetsritual om kveldene. Under ritualen blir fallosen sendt rundt bordet og det blir fremført vers der de ofrer til Maurnir, som har blitt tolket som fruktbarhetsguden Frøy (Gjessing, 1943) eller en rimtusse eller jettekvinne (Steinsland, 2005). Dette får det til å virke som om kultusen handler om kommunikasjon mellom mennesker og jotner eller kaoskrefter. I denne sammenhengen ser vi igjen at hesten fungerer som et bindeledd og kommunikasjonskanal mellom menneskene og overnaturlige krefter (Oma, 2011). Ritualen er tydelig et fruktbarhetsritual da hele ritualen omhandler et kjønnsorgan, men i tillegg er både lin og løk seksuelle symboler av feminin og maskulin karakter. «Lin og løk» eller «LinalaukaR» er også en runeinnskrift på en beinskrape datert til 300-tallet funnet i en kvinnegrav i Fløksand i Meland i Nordhordaland, og kan muligens være en referanse til en eldre variant av Volseblotet. Kanskje ble beinskrapen brukt i slaktingen av hesten i et slikt ritual. I Volsetåtten er det Olav den Hellige som besøker gården, men flere elementer tyder på at det originalt var Odin som var hovedpersonen og som stod i kontrast til fruktbarhetskulten som ble utøvd (Steinsland, 2005, s. 350).

Hesten er også sentral i å forbanne noen ved å reise Nidstang i merovingertid/vikingtid som beskrevet i sagalitteratur. Nidstang er kjent fra sagalitteraturen og er en staur innrisset med runer med et hestehode på topp, som blir rettet mot hjemmet til den som skal forbannes. Nidstang ble brukt for å påkalle ulykke og destruktive krefter mot fiender. Dette blir en strak motsetning til nedleggelse av hester som offer; dette er en

oppreisning av dyret, og har i tillegg en helt annen funksjon (Oma, 2011). Allikevel ser vi en sammenheng i at hesten fungerer som et mellomledd mellom mennesker og overnaturlige krefter.

I Adam av Bremens beretning fra Uppsala fra 1000-tallet, finner vi fortellinger om offerritualer der ofrene blir hengt opp i trær i en hellig lund, der ni eksemplarer av mennesker og flere ulike dyr blir drept. Her blir hester og hunder nevnt som noen av dyrene som ofres til gudene. Dette ritualet kan minne veldig om Odins selvofring i Yggdrasil der han hang for å tilegne seg kunnskap, slik det framstilles i Håvamål. Henging som en del av offerpraksis ble utøvd i Norden så langt tilbake som 500-tallet (Hedeager, 2011), og vi kan se paralleller til hvordan slavene som behandlet Nerthus-gudebildet på 100-tallet ble rituelt drept og hengt i etterkant.

Blot var en annen form for offer og var et stort rituellet måltid som ofte ble feiret i overganger mellom årstider og her var hestekjøtt sentralt; det skulle både spises og blod skulle skvettes på vegger, gudebilder og mennesker. Blotet hadde som formål å styrke gudene og andre makter med et offer i form av slaktede dyr eller annen mat og drikke eller kostbare gjenstander. Denne type offer, hvor folk deler et måltid sammen og med gudene, kalles kommunioffer (Steinsland, 2005). I Håkon den godes saga fortelles det om et midtvintersblot på Mære på midten av 900-tallet som kongen måtte delta på der bøndene ville tvinge han til å spise ulike deler av hesten (Steinsland, 2005). I blot ble kjøttet spist mens hodet, hovene og halen kunne bli lagt ned som offer - noe som viser paralleller til offerfunn fra eldre jernalder. Ofringen av nettopp disse tre kroppsdelenene kan forklares med at de representerer ulike aspekt ved dyret. En annen forklaring på at noen deler av hesten ikke blir spist på kan ha sammenheng med fortellingen om geitene til Tor og hvordan de kan gjenopplives om beina er uskadde (Oma, 2011). I det hedenske Skandinavia var det å spise hestekjøtt en viktig del av blot – noe som ble forbudt ved Gulatingsloven med Kristendommens inntog i Skandinavia. Straffen for å spise hestekjøtt var bortvisning og fratakelse av gård og grunn, samme straff ble også ilagt barnemordere (Røstad et.al., 2020, s. 9). Spising av hestekjøtt ved blot kan ses på som en måte for menneskene å komme nærmere gudene og tolke deres budskap med tanke på hestens særskilte posisjon som gudenes budbringer (Røstad et al., 2020, s. 10).

### **Oppsummering.**

Hesten har stått sentralt i flere typer offer i jernalderens Skandinavia, og spesielt utmerker hesteoffer i våtmark seg i Danmark og Sverige i romertid



og folkevandringstid. Felles med alle ofrene er at hesten er gjenstand for kommunikasjon mellom menneskene og overnaturlige krefter. På samme måte som i grava, er hesten i ritualene en grenseoverskrider og knyttes både til fruktbarhet/liv og død.

Både skjelettresten av hest og rideutstyr har vært gjenstander for offer, men igjen ser det ut til at de har hatt ulike funksjon og representerer ulike aspekter. Rideutstyret kobles mer opp mot sosial status og opptreer igjen uavhengig av skjelettresten av hest.

## 3.2 Hest i kosmologi.

Hesten har blitt satt i sammenheng med sola og en fruktbarhetskult i eldre jernalder, deretter fått en status som hjelpedyr i sjamanistiske reiser og grenseoverskridninger i folkevandringstid, og i merovingertid fått en viktig rolle i forbindelsen mellom levende og døde på reisen mellom de ulike verdenene. Hesten stod i det førkristne samfunnet i Skandinavia sentralt med mange roller og oppgaver, blant annet som ridedyr og trekkdyr til vogner, noe som setter den i sammenheng med transport. Gjennom sagaene vet vi at hestene fikk tildelt egne navn og vi ser at flere av dem blir hjelpemiddel ved kryssing av grenser, til arbeid og som verktøy i krig. Hestene var dyr med magiske egenskaper som var spesielle for gudene (Røstad et.al., 2020, s. 10).

I Snorres Edda er hester ofte sentrale figurer som bidrar til å drive handlingen fremover. Den mest kjente hesten må være Sleipner, Odins grå åttefotede hingst, en hest som kan krysse grensene mellom de ni verdenene, dødsriket inkludert. De to hestene Rimfakse og Skinfakse drar natt og dag over himmelen, enda en kobling mellom hesten og sol-kulten i eldre jernalder. I fortellingen om Heimdals reise til menneskene der han blir stamfar til de tre sosiale klassene, knyttes hesten og ridekunsten opp mot den øverste klassen som noe høvdinger og konger beskjeftiget seg med. I Atlekvadet blir hestene referert til som statusobjekter. Hestene er i tillegg knyttet opp mot krig og mer grenseoverskridning når Valkyrjer rir på hester til og fra kamper på jorda og dødsrikene (Oma, 2011).

I Norrøn mytologi finner vi livets tre, Yggdrasil, et navn som betyr «Yggs hest» der Ygg – den skrekkelige – er et av Odins mange tilnavn. I den forbindelse blir det ofte (Hedeager, 1999) trukket en sammenheng mellom

historien om Odins selvføring i treet hvor han henger spiddet av et spyd i ni dager og ni netter for å lære om runenes hemmeligheter og at galgen ofte kalles «den hengte manns hest» eller det at å «ri galgen» betyr å bli hengt. Odins ritual utøves for å tilegne seg kunnskap om framtiden og andre ting som er skjult for vanlige folk, et ritual som blir knyttet til de døde (Hedeager, 1999, s. 95) og som inkluderer hesten på en metaforisk måte. I tillegg er Yggdrasil i seg selv en forbindelse mellom alle ni verdenene via sine røtter, en grenseoverskrider (Oma, 2011).

Gjessing (1943) legger frem at guden Frøy var en sol- og fruktbarhetsgud og at hestens hans var solhesten som vi ser i bronsealder. Kultdyrkningen av Frøy har trolig kun vært et stort fokus i enkelte områder slik som Uppland i Sverige og Trøndelag i Norge. Han kobler Frøy til historien om Volse og tilbedelsen av Murnir, som han mener skal være fruktbarhetsguden Frøy. I tillegg er hest i graver mer prominente i Trøndelag og Uppland. Fruktbarhetsguden, om det var Tyr, Ull eller Frøy, var assosiert med hest og sverd der sverdet kunne være en parallell til fallos. Han påpeker også at Odin tar over som hovedgud etter Frøy i merovingertid.

Vi kan se at hesten går fra å være et sol- og fruktbarhetssymbol på 400- og 500-tallet til å være et dødssymbol i merovingertid (Gjessing, 1943, s. 72). Det er ikke utenkelig at denne endringen kan være påvirket av vulkanutbruddet i 536 og de konsekvensene det fikk for samfunnet. Vi ser den samme endringen med skipet som går fra å være et sol-skip til et dødsskip (ibid., s. 89). Gjessing (1943) konkluderer med at det skjer et trosskifte i overgangen til merovingertid som opphøyer Odin, et kriger-samfunn og rytteren da alle disse impulsene ser ut til å bli innført samtidig, selv om dette ikke ser ut til å ha hatt noen stor innflytelse i Norge i forhold til resten av Skandinavia.

Eggjasteinen i Sogndal er fra merovingertid og er en helle lagt over ei grav som ikke inneholdt bein, og har runer som beskriver en reise til dødsriket. En hestefigur er risset inn mellom linjene og kan ha opptrådd som et transportmiddel til dødsriket (Oma, 2011). Innskriften er en av de lengste eldre runeinnskriftene i landet og ser ut til å ha et rituellt eller magisk innhold, spesielt ettersom den er på innsiden av grava, og beskriver et forlis, hedenske forestillinger om en etterverden og overmenneskelige krefter i tillegg til vern av grava. Ettersom grava selv er tom for menneskebein er det spekulert på om den døde mistet livet på havet og at gjenstandene i grava representerer personen og at det er en *pars pro toto*-gravlegging (Grønvik, 1985, s.9, s.165-167). Føttene til hesten er ikke avbildet, men det er naturlig å trekke paralleller til Sleipner og dens evne

til å reise til dødsriket eller til Valkyrjene og deres hester som bringer krigere til gudenes verden. Her ser vi igjen sammenhengen mellom hesten, grensekryssing og døden i merovingertid.

### 3.2.1 Hest i ikonografi og dyreornamentikk.

Hesten opptrer ikke i ikonografien i gravmaterialet i eldre jernalder før folkevandringstid, enda den står sterkt i bronsealderens ikonografi. Den utvikler seg også stilmessig mellom folkevandringstid og merovingertid fra å være mer passiv til å bli mer dynamisk. I folkevandringstiden ser vi spenner med naturalistiske avbildninger av hester, og disse blir fremvist stående stille med samlede bein, hengende hoder og flat hale. Folkevandringshestene er veldig lite dynamisk i forhold til de hestefigurene vi får i merovingertiden, som ofte har mer overdrevne former og vises i bevegelse. Den stiliseringen av dyrefigurene som skjer i merovingertid kan tyde på at de skulle avbilde noe mytologisk der innholdet allerede var kjent og forstått av folk. På flere smykker og spenner ser vi også former der mennesker og dyr samhandler, noe som kan representere en form for hamskifte eller overgang mellom de to (Oma, 2001, Oma, 2011).

Gjessing (1943) stiller folkevandringstidens avbildninger av hest opp mot hestekamper da flere av hestemotivene fra denne perioden i sør-Skandinavia er vist som aggressive med krummet nakke, høye hover og lange tunger. Som eksempel viser han til en stein fra Hablingbo i Sverige der to motsatte hester er avbildet under en solfigur. Andre steiner har også kjempende ryttere til hest med lignende posisjonering, og noen viser en båt under en solfigur – alle motiv som vi ser ofte i helleristninger fra bronsealderen. Gjessing kobler hesteskeid og kappriing opp mot dyrkningen av en fruktbarhetsgud som var knyttet til hesten og sammenligner den rituelle handlingen med romernes ofring til Mars av den hesten som vant en kappkjøring. Ofringen av den beste hesten skulle sikre gode avlinger, noe som er naturlig å relatere til Frøy i Skandinavia da flere hester i sagalitteraturen var oppkalt etter ham og det ser ut til at han var sterkt forbundet med hester.

Fra og med folkevandringstida opptrer flere dyreformete spenner i det arkeologiske gjenstandsmaterialet, som vanligvis forestiller en hest eller et hjortedyr (Gjessing, 1943). Hesten står sentral i ikonografien i folkevandringstiden, noe vi kan se tydelig i gjenstandsmaterialet mitt. Den er også gjeldende utover merovingertid selv om den her kan være

vanskelig å gjenkjenne. Introduksjonen av dyreornamentikken i folkevandringstid kan knyttes opp mot samfunnsmessige og kosmologiske endringer hvor hesten har en sentral rolle.

### 3.2.2 Hest på gullbrakteater.

A-, B- og C-brakteater har ofte vært tolket som forestillinger av Odin, gudenes konge (Axboe, 2015, s. 52). I noen av runeinnskriftene på brakteatene står det «houaR»; den høye, som også trolig refererer til Odin som omtales som Den Høye i Håvamål (Hedeager, 1999, s. 68). På brakteatene med hest ser vi også en utvikling der fokuset blir mer rettet mot hesten utover i perioden, og den blir mer stilisert – noe som kan kobles opp mot retningen dyreornamentikken tar på denne tiden (Oma, 2011). En gjenganger i brakteatenes motiv er Odin og hans magiske krefter. Brakteatene var gjenstander tilhørende hersker-gruppen som hadde makt og krigerske ambisjoner, og som hadde overskudd og ressurser til å få de lagd. Denne øvre elite hadde i tillegg en kontakt med gudeverdenen (Axboe, 2015, s. 53).

På C-brakteatene er det muligens avbildet en myte som er lite kjent, fra en trylleformel nedskrevet først på 900-tallet, som skulle brukes til å helbrede hester som hadde skadet bein. Denne myten blir senere videreført med Jesus som hovedperson og på 1100-tallet blir ritualet rundt besvergelsen nedskrevet; en skal føre hånden sin langs hestens side, puste den i øret og trække på den høyre foten til hesten. Alle disse stegene kan vises i enkelte brakteater; hestens øre inne i mannens munn eller en linje som forbinder dem; hånden på halsen til hesten; og noen ganger foten til mannen på hestens hov (Axboe, 2015, s. 52-53).

Hedeager (2011) mener at C-brakteatene representerer en sjamanistisk sjelereise der mennesket er forkledd som en fugl og reiser på en hest. Hun mener at dette understreker viktigheten av sjelereise som et nytt element i kosmologien. Den «romerske keiseren» blir på brakteatene erstattet av Odin, den nye overordnede makten, og det store antallet av disse brakteatene understreker viktigheten av å distribuere dette nye budskapet. Hun mener at menneskehodet over hesten reflekterer forholdet hunerne hadde med dyrene sine og hvordan de ofte blir beskrevet som en del av hesten (Hedeager, 2011, s. 206-211), og at skandinaverna tok inspirasjonen herfra. Det er også en mulighet for at brakteatene viser Odins sjel i fugleham, representert som et hode med fuglehjelm, på

sjelereise med en hest eller reinsdyr som hjelper og transport i tillegg til en fugl og noen ganger en slange som også beskytter og hjelper sjela (Hedeager, 1999, s. 84-85).

Noen ganger er ridedyret avbildet med horn og Oma (2011) mener at det ikke er reinsdyr, som har blitt foreslått tidligere, men hester påsatt horn – noe som vi ser avbildet på helleristninger så langt tilbake som bronsealderen. Gjessing (1943) knytter hesten opp mot fruktbarhetsguden Frøy som ett av hans symbol sammen med sigden og Ljåen. Hornene på hesten på disse brakteatene kan være i forbindelse med tilbedelsen av Frøy i en hestekultus og at hornene er av rituell karakter. Han sier videre at det på de tidligste brakteatene kan være Frøy og ikke Odin som er avbildet, men at dette endres gjennom folkevandringstiden og hesten går over til å bli forbundet med Odin og krigerkulten i stedet for den gamle fruktbarhetskulten.

Gjessing (1943) påpeker at det er tydelig at hesten er det viktige element på brakteatene, spesielt ettersom menneskehodet etter hvert faller fra i overgangen til D-brakteatene, og at hovedfunksjonen av brakteatene er å portrettere en rytter. Vi ser også en klar utvikling hvor menneskehodet går fra å være det eneste motivet til å forsvinne helt til fordel for hesten. Gjessing (1943) begrunner dette med at dette motivet ikke stemte overens med den skandinaviske forestilling og kosmologi.

Flere brakteater har inskripsjoner med runer i motivet, og en gjenganger blant disse er ordene «alu lathu laukaR», som er oversatt til «øl innbydelse løk», og en hypotese om disse er at de symboliserer spesifikke funksjoner som lederen av samfunnet var ansvarlig for; politiske fester koblet opp mot øl, en invitasjon som har mye å si i det politiske miljøet, og løk som et symbol på fruktbarhet og ritualer knyttet til dette. Løken hadde også helende krefter og var en måte å fordrive onde ånder på (Oma, 2011). Gjessing (1943) setter «laukaR» i forbindelse med hestekultusen som vi blant annet ser i fortellingen om Volsve. Brakteatenes funksjon er uvisst, men én av teoriene er at de er amuletter som hadde en magisk relasjon samtidig som den var knyttet opp mot kosmologien og den religiøse praksisen. I bakgrunnen for dette ligger hestekultusen forbundet med Frøy, og muligens Odin senere (Gjessing, 1943).

## Kapittel 4: Teori og metode.

I dette kapitlet skal jeg først gå igjennom teorien som blir brukt i oppgaven; ritualteori og praksisteori, som vil gi en bakgrunn for tolkningen spor av hest i graver i en rituell og religiøs sammenheng. Deretter vil jeg gå innpå kildekritikk og fortolkning, som vil omhandle tolkninger av ulike kildekategorier i forhold til ritualer og religion i forhistorisk tid. Mange ulike kildekategorier brukes til denne fortolkningen; skriftlige kilder, arkeologiske kilder. De ulike kildene kan gi oss ulik kunnskap om temaet, men de må alle behandles kildekritiske. Til slutt vil jeg gå innpå materiale og metode, hvor jeg vil beskrive valg og fremgangsmåten min i arbeidet med materialet og analysen.

### 4.1 Ritual- og praksisteori.

**Ritualteori.** Fra 1800-tallet til i dag har ritualer omtalt i arkeologien og antropologien gått fra å være et redskap for analyse til å bli et studieobjekt i seg selv. Tidligere har ritualer blitt kategorisert som en teoretisk kategori, et redskap kun benyttet med en objektiv hensikt, men i ettertid er det åpenbart at denne teoretiske kategorien har vært påvirket av historiske paradigmer og hvilken angrepsstrategi som ble benyttet (Bell, 2009, s. 13). Rituelle handlinger er ikke universelle for hver enkel kultur og hvert samfunn og kan derfor ikke brukes som analytiske redskap da de ikke nødvendigvis forstås likt i ulike kontekster. Bell (2009) introduserer konseptet «ritualisering» der enhver handling kan være en rituell handling i og med at ritualer i seg selv er handlinger som utføres i bestemte kontekster, avhengig av hva kulturen tilsier. I tidligere forskning var ritualer brukt for å belyse den sosiale eksistens og påvirkningen av religiøse idéer, der hovedfokuset var religionen. Bell (2009) vil at vi skal fokusere på ritual som sin egen kategori, slik at den ikke nødvendigvis skal kun brukes til å belyse religion, samfunn eller kultur, men kan i like stor grad bli forsket på.

Det har vært en tendens blant forskere til å se handlinger og tanker som to deler av et ritual, men for å kunne tolke et ritual mener Bell (2009) at det heller bør fokuseres på tanker og handlinger som et samspill og det som skjer der disse møtes er hva som utgjør ritualen. Ritual skapes av samhandlingen mellom disse aktørene i ritualiseringsprosessen, der intensjonen og utførelsen kommer sammen. Gjennom ritualisering skiller

vi strategisk mellom ulike handlinger og betrakter enkelte handlinger som rituelle. Et ritual kan ikke eksistere uten en tro eller tanke bak handlingen og skillet mellom tro og ritual kobles videre opp mot skillet mellom tanke og handling. Samtidig blir ritual et middel som gir et utløp for en samhandling mellom tanken og handlingen (Bell, 2009, s. 22-23). Bell (2009, s. 140) beskriver ritualisering «[...] as that way of acting that sets itself off from other ways of acting by virtue of the way in which it does what it does.”.

Rituelle aspekt av den førkristne kosmologien i Skandinavia inkluderer stedsnavn i forbindelse med rituelle lokasjoner og den kosmologiske strukturen av religiøse og politiske sentrum (Andrén, 2014, s. 16). Eksempel på dette er stedsnavn som «Hov».

Det er mye som tyder på at krigføring i Skandinavia i jernalderen var delvis ritualisert; det ble plyndret, utvekslet utbytte som slaver og verdisaker, og stedet for slaget ble bestemt sammen av de krigende partene. *Berserkir* og *ulfhethnar* kan også ha vært del av en ritualisert krigføring (Andrén, 2006, s. 35). Verdenssynet og kosmologien til ulike folkegrupper påvirker hvordan de tenker og hva som opptrer mest naturlig for dem, og det er ikke usannsynlig at dette skal ha påvirket hvordan de organiserte samfunnet – bevisst eller ubevisst.

Graver er også et resultat av ritualisering og rituell praksis. Begravelser er utført av folk i tilknytning til den avdøde og har bestemte måter de skal gjennomføres på. Under begravelseritualer ble samfunnet reorganisert, og gamle strukturer gir plass til nye. Rituelle handlinger i forbindelse med gravleggingen, slik som gavegiving, kunne etablere nye allianser og forhold og var viktige for de levende (Oestigaard & Goldhahn, 2006).

Enkelte ritualer kan være synlige i det arkeologiske materialet i grava og gjennom dette vi kan tolke deler av den rituelle praksisen som inngikk i begravelserprosessen. Ritualiseringen viser hva som ble vektlagt i samfunnet og sier oss noe om hvilke forestillinger folk hadde. Hestens tilstedeværelse i gravfunn tilsier at de var en del av denne rituelle handlingen og hadde en funksjon i grava; om det var som offer til gudene, nistemat på reisen til dødsriket, som en kjær eiendel til den avdøde, eller som en statusmarkør. Dens tilstedeværelse og tilknytning til den rituelle prosessen kobler den opp mot kosmologien og religionen i samfunnet og hvilke forestillinger folka hadde om den. Andre ritualer kan også si oss noe om religionen og kosmologien til de som utførte det. Når hester blir nedlagt som offer kan dette bety at hesten var spesielt viktig eller hadde en spesifikk rolle eller tilknytning til kreftene det ble ofret til. Både gravlegging

og nedleggelse er bevisste handlinger med en tanke bak som er knyttet til religionen og kosmologien til de som står bak.

Uten materielle gjenstander er ikke religion mulig å forestille seg og kan være ikke-eksisterende som en sosial praksis da det ikke finnes fysiske gjenstander som kan bekrefte dens eksistens (Andrén, 2014, s. 14).

**Praksisteori.** Den nåværende rituelle teorien er i stor grad basert på praksisteori (Andrén, 2014, s. 13). Bell (2009, s. 74-76) bruker praksisteori som et utgangspunkt for å utforske ritualisering som en måte å handle på. Praksis forbinder objekt og subjekt gjennom handling, hvor i dette tilfellet ritualen vil være handlingen. Praksis er også relatert til teori på den måten at praksis kan aktualisere og teste teori samtidig som den gir data for den aktuelle teorien. Ulike former for praksis slik som språk, kunst og stilart er aktivt med på å skape eller transformere virkeligheten rundt oss. Samfunnet og det sosiale rundt oss både påvirker og blir påvirket av praksis. Praksis blir konstruert for å oppnå et «objekt» og der ritual ofte er tolket som noe repetitivt, noe gjentakende, blir i praksis den repetisjonen en strategi for å produsere ritual. Ritualer og religiøs praksis er med på å produsere og reprodusere relasjoner og sosiale sammenhenger (Bell, 2009, s. 92).

## 4.2 Kildekritikk og fortolkning.

### 4.2.1 Tolkning av kosmologi.

Kosmologi er teorier og forklaringer om universets orden; den verdensoppfatningen som mennesker har, og forholder seg til. Kosmologiens funksjon er å definere og sette grenser mellom ulike objekt i verden (Raudvere, 2004, s. 68-69). I denne oppgaven vil begrepet referere til den grunnleggende kunnskapen og forståelsen av verden rundt seg som mennesker har hatt i de tidsperiodene jeg diskuterer.

Kosmologi omhandler en kulturs verdensordning og syn på sturkurer, en måte å sette verden i system. Kosmologi er også knyttet til ritualer siden rituelle lokasjoner og monument i flere kulturer ser ut til å være anlagt



etter ulike aspekt ved verdenssyn. Dermed blir kosmologi et konsept som kan kobles til både myter og ritual (Andrén, 2014, s. 12).

Kosmologi blir ofte omtalt både analytisk og empirisk, og det er viktig å skille på hva som brukes av disse. Religionshistorikere bruker en analytisk form for kosmologi når det blir basert på tekster, der ikke nødvendigvis alt har verdi, og religionshistorisk empiri ofte er full av motsigelser. (Raudvere, 2004, s. 67). En faktor i tolkningen av kosmologien er hvem som har definert den. Når det gjelder Skandinavia i jernalderen og kosmologien i dette området, er noe av bakgrunnen for tolkningene det som er nedskrevet av folk flere hundre år senere, der alle har ulike motiv bak dokumenteringen. Allikevel er det mye som kan tolkes ut fra disse (Raudvere, 2004, s. 64). Det er umulig å ikke bruke andre uttrykksformer for kontekst når en skal studere kosmologi. For å forstå kosmologien må det benyttes blant annet myter og fortellinger som, om ikke nødvendigvis helt sannferdig, vil gi et innblikk i idéinnholdet og andre uttrykk som bilder og symboler. Kosmologien er dermed innvevd i fortellinger og er vanskelig å separere fra ideologi og historieskriving (Raudvere, 2004, s. 79). Myter og fortellinger som er knyttet til kosmologien og gir en forklaring på menneskets rolle og plass i universet, har overlevd religionsskifter fordi de forteller om samhold, ideologier, moral og menneskers plass i historien (Raudvere, 2004, s. 88). Dette er bakgrunnen for inkluderingen av litterære kilder i tolkningen av rituelle praksiser og støtter opp at forestillinger kan holde seg ved like over flere århundrer.

Ikonografi fra fortidens Skandinavia har blitt lagd med sin egen mening og betydning, med tegn og symboler som går igjen over store geografiske områder. Tiden har påvirket forståelsen av disse avbildningene og endringer i kosmologien vil ha påvirket vår evne til i dag å forstå meninger bak ikonografi som ble skapt med en annen verdensoppfatning i bakgrunnen. Observatørens kosmologi må stemme overens med den kosmologien som var gjeldene under skapelsen av ikonografien for at det skal kunne oppstå en komplett forståelse av bildene (Raudvere, 2004, s. 61). Kunnskap om kosmologien er derfor viktig for å kunne forstå betydninger og tilknytninger som ligger bak ulike uttrykk i fortiden. Ikonografien vil også kunne gi oss informasjon om kosmologien når vi har en grunnleggende forståelse av hva vi kan forvente basert på andre kilder. Det ikonografiske er et uttrykk for skaperens verdensforståelse og et uttrykk som ville blitt forstått av folk med samme kosmologiske bakgrunn.

## 4.2.2 Tolkning av litterære kilder.

Flere litterære kilder blir nevnt i denne oppgaven og alle er de nedskrevet på ulike tidspunkt og av ulike forfattere med ulike motivasjoner. Den førkristne religionen i Skandinavia var basert på rituelle praksiser og muntlige tradisjoner, noe som vil si at alle skriftlige kilder (med unntak av runeinskripsjoner) som omtaler denne religionen er nedskrevet av utenforstående (Andrén, 2014, s. 14). Disse kildene gir ikke nødvendigvis en sann refleksjon av den tidens kosmologi og rituell praksis, men de kan allikevel bidra med nyttig informasjon (Hedeager, 2011, s. 22). Allikevel er det flere elementer fra de skriftlige kildene som kan ses i det arkeologiske materialet – noe som tyder på at enkelte beretninger er i stor grad sannferdige og kan spores flere århundrer tilbake. Denne kombinasjonen av arkeologisk materiale og skriftlige kilder kan bidra til å skape en bedre forståelse av rituelle praksiser og religiøse forhold. Det forutsetter at de skriftlige kildene behandles kritisk og med kunnskap om bakgrunnen og formålet med teksten.

Tacitus skriver *Germania* rundt år 100 e.Kr., et verk som forteller om germanerne og folkeslagene nord for Romerriket på denne tiden. Her beskriver Tacitus alle de ulike stammene og områdene de oppholdt seg i, uten tvil av militær interesse fra den romerske keiseren. Tacitus' formål med denne teksten var å kritisere det romerske samfunnet ved å bygge opp en ærefull forestilling av germanerne og teksten bærer preg av dette (Hedeager, 2011, s. 30). Tacitus var også utenforstående og hadde ikke personlig erfaring med alle praksisene han fortalte om, noe som kan medføre at ikke alle detaljer stemmer overens med virkeligheten. Allikevel kan hovedtrekkene støttes av arkeologiske funn, som antyder at det er en kjerne av sannhet i beretningene.

*Beowulf* er et anglo-saksisk dikt og ble nedskrevet en gang mellom år 700 og 1100, der handlingen trolig foregår en gang på 500-tallet i Danmark og Sverige. Fortellingen om Beowulf er et poetisk heltedikt om mannen fra Götaland som reiser til Danmark for å kjempe mot en drage som har terrorisert befolkningen der, før han sitter som konge i femti år og dør i kamp med en annen drage, og deretter begravelen hans (Hedeager, 2011, s. 29). Beowulf er et fiksjonelt dikt som omtaler drager, men det kan allikevel fortelle oss noe om hvilke verdier og praksiser som var gjeldene. Det har tydelig blitt satt til å foregå i den virkelige verden og har dermed elementer som kan fortelle om samfunnet på den tiden.

Vi har også en del islandske sagaer, blant annet den *Poetiske Edda* og Snorre Sturlasons *Yngre Edda* og *Heimskringla*, nedskrevet på 1200-tallet. Den *Poetiske Edda* eller den *Eldre Edda*, som den også blir kalt, er en samling med dikt som ble nedskrevet på slutten av 1200-tallet, men som trolig stammer fra et før-kristent Norden der enkelte av diktene kan spores tilbake til 500-tallet. Ikonografi som kan kobles opp mot disse diktene og deres fortellinger finnes over alt i Norden fra og med 500-tallet, så det er tydelig at disse forestillingene var kjent over hele regionen. Diktene i den *Eldre Edda* er skrevet i meter og har en konsekvent diktform i motsetning til Snorres ubundne stil i hans verk. Det er i den *Eldre Edda* vi finner *Voluspá* der volven forteller Odin om verdens skapelse (Hedeager, 2011, s. 23). Den *Yngre Edda* er skrevet med den hensikt å være en håndbok for diktere om gamle kunster og myter som alle burde kjenne til. Snorre tilpasser de norrøne fortellingene til et kristent tankesett og konsept for å gjøre teksten mer mottakelig for et nytt publikum. Den siste delen av den *Yngre Edda* er også tydelig skrevet for å få innpass med den norske kongen, og det er spekulasjoner om at det kun er denne delen Snorre selv har skrevet (Hedeager, 2011, s. 24). *Heimskringla* forteller om kongrekka i Norge og den svenske Ynglinga-slekten som de stammer fra, og den ble skrevet av Snorre etter oppfordring fra den daværende norske kongen. Denne teksten skal ifølge Snorre være basert på diktingen til skalden Thjóðólf for kongen av Vestfold på slutten av 800-tallet (Hedeager, 2011, s. 26). Selv om disse tekstene er skrevet med et formål, i Heimskringlas tilfelle et politisk formål, og er trolig fortalt basert på et kristent synspunkt, er det flere elementer som kan trekkes lengre tilbake og tyder på en kontinuitet i forestillingene selv i kristen tid. Mye av det som fortelles om i den *Eldre Edda* kan derfor vært vanlige fortellinger gjennom flere århundrer.

Sammen gir alle disse tekstene et litt fragmentert bilde av den nordlige før-kristne kosmologien, og selv om folk i Skandinavia på denne tiden ikke var under en organisert religion, delte de et verdenssyn og panteon. Runeinnskrifter fra Bryggen i Bergen datert til sen-middelalderen vitner om kjennskap til de gamle Edda-diktene, og det er tydelig mytenes kjerne forble den samme gjennom tiden selv om hensikten endret seg basert på nye kontekster (Hedeager, 2011, s. 25). Denne kontinuiteten også inn i kristen tid tyder på at de gamle fortellingene og mytene var i stand til å overleve skifte i religion og var godt integrert i samfunnet hvor alle hadde en forståelse om hva de betydde. De litterære kildene gir derfor et lite innblikk i jernalderens rituelle og religiøse uttrykk.

### 4.2.3 Tolkning av ikonografi.

Dyreornamentikk står som en parallell til det nedskrevne ord og diktingen fra jernalderen. Dyreornamentikk blir en «figurativ diskurs» med en åpen og kontekstuell mening (Andrén, 2014, s. 177). Andrén (2014) er uenig med det Hedeager (2011) sier om at dyreornamentikken reflekterer kosmologiske strukturer i et før-kristent Skandinavia. Han mener dyreornamentikk kan si noe om samfunnet satt i en spesifikk kontekst, men ikke at det kan brukes som et grunnlag for informasjon.

Det ikonografiske uttrykket kan brukes til å trekke slutninger om endringer i samfunnet. For eksempel ser vi at bosetning og religiøse tradisjoner endres på 500-tallet mot slutten av folkevandringstid, der sol-kulten som har vært prominent i Skandinavia i flere årtusen forsvinner. Dette kan knyttes til vulkanutbruddet i 536 og følgene det hadde for natur og klima. Politisk diskurs etter sosiale endringer kan ha påvirket sol-kultens forsvinnelse. Det er flere ting som tyder på et samfunn med delt lederskap i eldre jernalder, noe som ville ha skapt politisk turbulens om sola forsvant i noen år. Hvis politiske ledere er knyttet til sola, ville de blitt holdt ansvarlige for solas forsvinning, og dermed vært en faktor i den sosiale omorganiseringen. Denne hendelsen har også vært spekulert til å ha en forbindelse med fortellingen om Fimbulvinteren i norrøn mytologi, men det finnes også eldre, indiske myter om denne lange vinteren (Andrén, 2014, s. 183-185), så dette er noe usikkert. Den norrøne religionen var ikke en sammenhengende tradisjon med ett enkelt opphav, men heller en blanding av mange ulike motiv og idéer fra ulike tider og steder. Vi ser at det skjedde en endring i religionen på 500-tallet, men dette er kun én av mange endringer og religionen er konstant i endring (Andrén, 2014, s. 190).

### 4.2.4 Tolkning av arkeologisk materiale.

Bradley (2005) beskriver romeren Tacitus' litterære verk *Germania* fra rundt AD 100, en samtidig kilde som forteller om rituelle handlinger blant de germanske stammene; nåværende folketro og sagn i de lokale områdene; og kilder og informasjon fra andre steder i verden som kan brukes til sammenligning av det arkeologiske materialet. Bradley (2005, s. 164) trekker fram forhistorisk metallurgi som en ritualisert praksis på samme måte som husbygging og jordbruk, i tillegg til at det var en praktisk ferdighet. Bradley tolker med utgangspunkt i arkeologisk materiale at jordbruks-syklusen bidro med stabilitet og kontinuitet i samfunn gjennom

jernalderen. Dette er basert på tre ulike aspekt; bevis på en jernalderkosmologi som kobler jordbruksyklusen til solas bevegelse gjennom året; jordbruksfasiliteter som for eksempel kornlager i sentrale lokasjoner ved bosetninger; og jordbruksprodukter som en erstatning av bronsealderens metallobjekt i ofringer og deponeringer (ibid., s. 169). Solens gang over himmelen er koblet til årstider og mange feiringer i jordbrukssamfunn er tilrettelagt etter årstidene og hendelser i forbindelse med jordbruket. Noe kan også tyde på at åkrene i jernaldersamfunn ble anlagt etter kosmologiske prinsipp og orientert etter blant annet vår- og høstjevndøgn eller solvervene, og ignorerte den lokale topografien. I noen tilfeller i Storbritannia har døde blitt gravlagt i kornlager-groper, eller vendt på siden mot soloppgangen. Dette blir koblet opp mot kornets «gjenopplivingsprosess» og dets syklus, en direkte kobling mellom død og fruktbarhet. Når flere like trekk i materialet blir funnet sammen bør vi vurdere en felles forestilling og tolkning (ibid., s. 174). Bradley (2009, s. 187) støtter også opp under at det ikke var noen skarp separasjon mellom aktiviteter på boplasser og aktiviteter assosiert med monumenter og lignende på denne tiden. Det nesten ikke-eksisterende skille mellom privat og offentlig er basert på at bygninger assosiert med disse sektorene har alle befunnet seg i umiddelbar nærhet av hverandre. Det er i Europas jordbrukssamfunn fra jernalderen koblinger mellom objekt fra hjemmet og hverdags til objekt som er mer spesialiserte og skapt med andre funksjoner som for eksempel ofringer eller nedleggelse. Det at det finnes en stor overlapp mellom disse gjenstandene er neppe tilfeldig og relasjonen mellom dagliglivet og det sakrale bør oppfattes som av betydning (ibid., s. 194).

Da jeg i denne teksten i hovedsak fokuserer på gravfunn er tolkningen av disse viktig. Døden og menneskers forhold til den varierer, men ofte er begravelser et ritual knyttet til overgangen mellom to tilstander og er en transformasjonsprosess med flytende grenser. Det arkeologiske materialet vi finner i graver er kun det siste steget i den rituelle prosessen som er begravelser (Mansrud, 2004). Graver er konstruert for å svare til spesifikke kulturelle forestillinger og sosiale hensikter og kan derfor ikke leses som ufiltrerte representasjoner av religion eller sosial status. Begravelser hadde en stor omstrukturerende funksjon for de levende og var en måte å danne nye allianser og samfunnsstrukturer på. Gravgods, gjenstander som ble nedlagt sammen med den døde kan ses som en del av den rituelle praksisen av gavegiving fra folk som ville styrke allianser og forhold i begravelseritualer. Begravelser stod i sentrum for store samlinger av folk og var viktige for samfunnet (Oestigaard & Goldhahn,

2006). På denne måten kan det arkeologiske gjenstandsmaterialet belyse rituell praksis og religion.

## 4.3 Materiale og metode.

### 4.3.1 Innsamling.

Framgangsmåten min med innsamling av materiale har vært å ta utgangspunkt i det materialet som finnes i Vitenskapsmuseets samlinger, som omfatter hele Midt-Norge geografisk. En fantastisk resurs i oppstarten var Torkel Johansens masteroppgave fra 2003; *Jern og Grav: Maktpolitiske kontekster i Trøndelags eldre jernalder*, en avhandling som tar for seg eldre jernalder i Trøndelag med en ekstensiv oversikt over alle kjente gravfunn og deres innhold. Jeg brukte denne oversikten til å lage en tabell over gravfunnene og hvilke av disse som inneholdt gjenstander relatert til hest og de tre kategoriene jeg etablerte. Når det kom til gravfunn fra merovingertid, brukte jeg søkefunksjonen på Collections Online for å sortere etter tidsperiode i funnmaterialet til Vitenskapsmuseet. Her gikk jeg gjennom hvert enkelt T-nummer fra perioden for å undersøke om det var et gravfunn, enkeltfunn, eller boplasser og lignende, og deretter om det var gjenstander der som kunne relateres til hest. På denne måten lagde jeg en oversikt over alle graver i Midt-Norge fra eldre jernalder og merovingertid og markerte alle som hadde gjenstander relatert til hest. Basert på dette materialet kunne jeg også se at ingen gravfunn fra førromersk jernalder var forbundet med hest på noen måte, og det gjorde at jeg valgte å kun fokusere på romertid, folkevandringstid og merovingertid.

Det jeg møtte på som en utfordring i henhold til gravmaterialet fra eldre jernalder var at *Jern og Grav* (2003) kun tok for seg det som var funnet frem til dette tidspunktet og derfor ville jeg gå glipp av eventuelle utgravninger som hadde skjedd de siste 20 årene hvis jeg kun støttet meg på den. Med hjelp fra Jenny Kalseth ved magasinet på Vitenskapsmuseet fikk jeg en oversikt over hvilke T-nummer som var innlemmet fra år til år og dermed en lettere innsnevring da jeg gikk gjennom Vitenskapsmuseets samlinger på Collection Online etter de gravene jeg ikke hadde registrert fra eldre jernalder.

Det som har vært den største utfordringen med innsamlingen har vært å vurdere hva som skal klassifiseres som gravfunn. Det er flere enkeltfunn på jorder som kan ha tilhørt en nedpløyd gravhaug eller en flatmarksgrav, men uten at dette kan slås fast. I tillegg finnes det nedgravninger i områder uten synlig gravhaug eller skjelettrestreter – noe som gjør det vanskelig å bedømme om det er en gravlegging eller et depositum av gjenstander, som da vil ha en annen funksjon og hensikt. Jeg besluttet å innlemme enkeltfunn på jorder og åkrer da Johansen (2003) hadde gjort det samme i sin avhandling, og det ville gi mest mening å fortsette oversikten basert på de samme kriteriene. Dette gir imidlertid et ufullstendig bilde av materialet da disse gravfunnene ikke har noen kontekst og det er uvisst hvilke andre gjenstander som kunne ha tilført den mulige grava.

En annen utfordring med innsamlingen av materialet og materialet i seg selv er tidspunktet for utgravningen og dermed hvilken informasjon som er vektlagt i dokumentasjonen. Det finnes sjeldnere gode beskrivelser og gjennomganger av gravene som ble gravd ut på 1800-tallet sammenlignet med graver som er utgravd i nyere tid. I tillegg til manglende beskrivelse er det også en fare for at materialet er skjevt representert da det er uvisst hva som ble vurdert som uviktig å ivareta under utgravningen. Noe av materialet som det blir berettet om i disse utgravningene har ikke blitt samlet inn, men kastet.

Noe som har vært utfordrende i undersøkelser av gravene er også ulike kategorier som kan ha hatt tilknytning til hest, men ikke nødvendigvis. Et eksempel her er gjenstandsbetegnelsen «beslag». «Beslag» omfatter en stor del av gjenstandsmaterialet og er veldig uspesifikt og altomfattende. Kategorien omhandler gjerne metallbeslag på skrin, beslag på belter og lignende, men det kan også omfatte seletøysbeslag. Seletøysbeslag er av rideutstyr, og jeg har gjort mitt beste for å undersøke alle gjenstandene som er beskrevet som «beslag» for å se om noe av det kan ha vært rideutstyr. Mange av beslagene er ubestemmelige biter av jern, bein eller annet metall er dermed ikke mulige å bestemme sikkert.

#### 4.3.2 Kategorisering og tolkning av materialet.

Gjennom arbeidet jeg har gjort med gravmaterialet har jeg valgt en inndeling av gjenstandene i tre ulike kategorier; skjelettmateriale, ikonografi og rideutstyr. Under gjennomgangen av materialet var jeg bevisst på at hesten kunne opptre i gravene på ulikt vis og at det ikke kun var skjelettrestreter av hest som indikerte en tilstedeværelse av hest i grava.

Formålet med oppgaven var å se på hestens rolle i den rituelle sfæren og dermed ble også avbildninger av hesten relevante for problemstillinga. I tillegg blir rideutstyr sterkt tilknyttet hesten da deres funksjon er en spesifikk benyttelse av hesten. Disse tre kategoriene representerer ulike aspekt og funksjoner av hesten samtidig som de gjør det lettere å sortere materialet og se konkrete endringer mellom de ulike tidsperiodene.

Skjelett-kategorien omfatter rester av bein og tenner i gravfunn. Ikonografi-kategorien omfatter gjenstander som spenner, medaljonger og braketeater; gjenstander som har en eller flere hester avbildet. Rideutstyr omfatter typer beslag fra seletøy og bissel. Det er endringer i andelen av disse kategoriene jeg ser nærmere på for å undersøke om vi har et skifte mellom eldre og yngre jernalder i hvordan hesten ble oppfattet og relatert til i samfunnet. Skjelettrestene forteller oss at hesten har fysisk vært til stede i grava, ikonografien viser en symbolsk tilstedeværelse av hest og rideutstyret er tilknyttet en spesifikk funksjon hos hesten.

Materialet jeg har samlet inn viser generelle trender i gravskikk i samfunnet og gir en overordnet oversikt over fordelingen av de tre underkategoriene mine; skjelettresten av hest, ikonografiske hester og rideutstyr, som alle representerer ulike aspekt av hesten. Vi ser også en omtrentlig andel av graver fra periodene som inneholder gjenstander som forbindes med hester. Spesielt i romertid og folkevandringstid ser vi at det er lite materiale relatert til hest, men at antall graver med hest er relativt likt fordelt mellom de to tidsperiodene. Dette står i kontrast til Oma (2011) som sier at vi finner hester i romertidsmateriale, men ikke i folkevandringstid. På grunn av den lave andelen egner materialet seg lite til en statistisk analyse, og det er mulighet for at noen av gravene også kan være feildatert. I tillegg er mye av materialet usikkert både i funnomstendigheter og kategorisering av gjenstandene, som jeg diskuterte ovenfor, og små endringer kan derfor ha en stor utslagsevne på en statistisk analyse.

På grunn av dette vil jeg heller undersøke hver enkelt grav kategori for kategori og se på måten gjenstandene opptrer og i hvilke sammenhenger. Dette vil gi en forståelse av hvordan hesten ble behandlet i grava, hvilken funksjon den hadde og hvordan dette endret seg over tid. Denne oppgaven gir en forståelse av hestens introduksjon til grava i Trøndelag i jernalder; vi vil se på hvilken måte hesten først opptrer i begravelser.

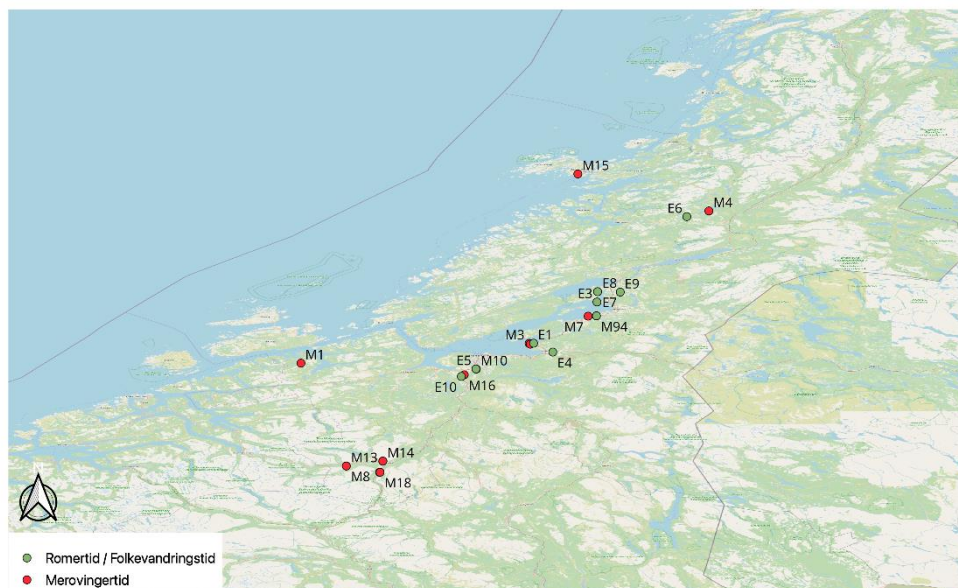


## Kapittel 5: Materiale.

Materialet jeg benytter meg av består av gravfunn fra jernalderen som inneholder gjenstander som kan knyttes til hest, eller beinmateriale som kan knyttes til hest. Materialet kan fordeles mellom de tre kategoriene jeg har etablert; skjelett, ikonografi og rideutstyr. Disse er utvalgt etter en gjennomgang av alle gravfunn i Trøndelag fra eldre jernalder og merovingertid. Jeg har laget en statistisk framstilling av materialet. Denne framstillingen har mangler (diskutert ovenfor) og er ikke hovedelementet i analysen. I stedet benytter jeg den for å vise til generelle trender da vi ser en tydelig endring i overgangen mellom de to periodene. Totalt er materialet mitt på 29 graver, derav 10 fra romertid og folkevandringstid, og 19 fra merovingertid. Disse har blitt satt i en katalog bak i oppgaven, som gir en oversikt i forhold til gravenes innhold, funnkontekst, museumsnummer og en beskrivelse av gravfunnet. Gravene har alle fått et eget nummer jeg som kommer til å referere til underveis i teksten. Nummereringen er lagt opp etter kronologien, og kronologien er først og fremst etablert på bakgrunn av gjenstandsmaterialet i de ulike gravene.

To av gravene ligger i nærheten av en fallosstein; M6 på Røkke Østre, Stjørdal og M7 på Eide, Levanger (Myhre, 2006). Fallossteinen på Røkke lå ved et tenkt kultsted og mulig horg, inntil en bergvegg, i nærheten av ei kirke, mens den på Eide lå ved ei kjent middelalderkirke (Myhre, 2006).

## Oversikt Graver



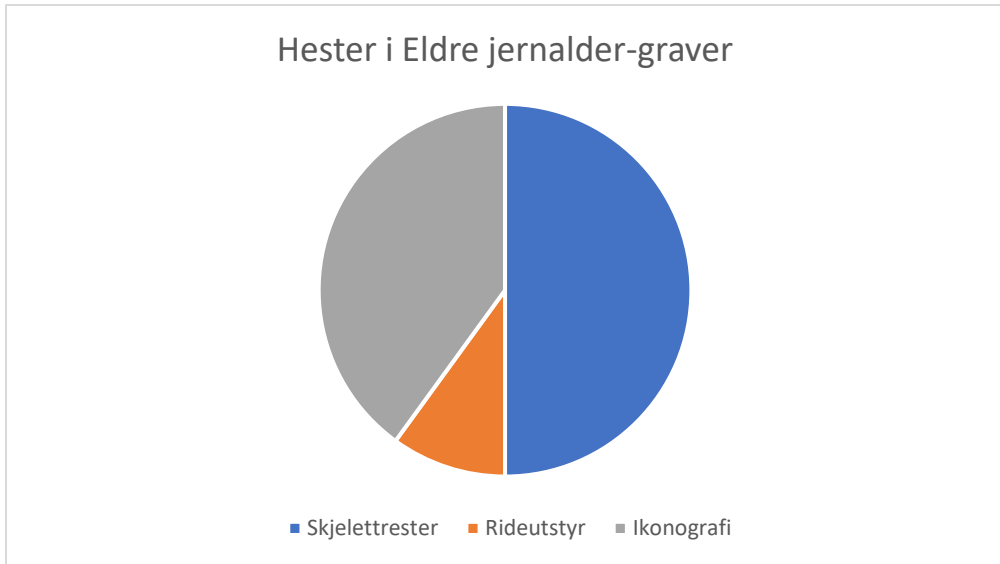
Figur 1: Oversikt over graver med gjenstander knyttet til hest i Trøndelag. Laget av: Fanny Sikström.

### Graver fra Eldre Jernalder:

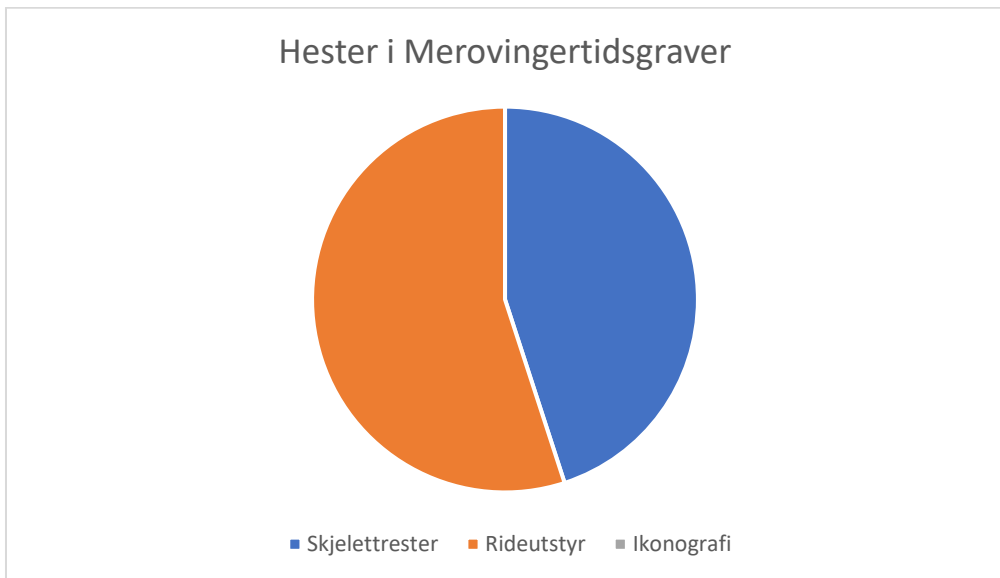
Grav	Lokasjon	Datering	Hest
E1	Hegge Nordre, Stjørdal	Eldre Jernalder	Skjelett
E2	Geite, Levanger	Romertid	Rideutstyr
E3	Vika, Inderøy	Yngre Romertid (C3)	Ikonografi
E4	Hognes, Stjørdal	Yngre Romertid (C2)	Skjelett
E5	Torgård, Trondheim	Yngre Romertid (C3)	Skjelett
E6	Stor-Skogmo, Overhalla	Yngre Romertid/Folkevandringstid (C3/D)	Skjelett
E7	Hol, Inderøy	Folkevandringstid (D1)	Ikonografi
E8	Hol, Inderøy	Folkevandringstid (D2a)	Skjelett
E9	Dalem, Steinkjer	Folkevandringstid (D2b)	Ikonografi
E10	Rimol, Melhus/Meldal	Folkevandringstid (D2b)	Ikonografi

### Graver fra Merovingertid:

Grav	Lokasjon	Datering	Hest
M1	Åstad, Heim	Merovingertid	Skjelett
M2	Alstad Søndre, Stjørdal	Merovingertid	Rideutstyr + Skjelett
M3	Alstad Søndre, Stjørdal	Merovingertid	Skjelett
M4	Eidet, Høylandet	Merovingertid	Rideutstyr
M5	Opdal Prestegård, Oppdal	Merovingertid	Skjelett
M6	Røkke Østre, Stjørdal	Merovingertid	Skjelett
M7	Eide, Levanger	Merovingertid	Skjelett
M8	Stranden, Oppdal	Merovingertid	Rideutstyr
M9	Geite, Levanger	Merovingertid	Rideutstyr
M10	Torgård, Trondheim	Merovingertid	Rideutstyr
M11	Opdal Prestegård, Oppdal	Merovingertid	Rideutstyr
M12	Rise, Oppdal	Yngre Romertid/Merovingertid/Vikingtid	Skjelett
M13	Stranden, Oppdal	Merovingertid/Vikingtid	Rideutstyr
M14	Opdal Prestegård, Oppdal	Merovingertid/Vikingtid	Rideutstyr + Skjelett
M15	Ryum, Nærøysund	Merovingertid/Vikingtid	Skjelett
M16	Melhus, Melhus	Merovingertid/Vikingtid	Rideutstyr
M17	Opdal Prestegård, Oppdal	Merovingertid/Vikingtid	Skjelett
M18	Rise, Oppdal	Merovingertid/Vikingtid	Rideutstyr
M19	Opdal Prestegård, Oppdal	Merovingertid/Vikingtid	Rideutstyr



Figur 2: Fordeling mellom kategoriene i graver fra eldre jernalder.



Figur 3: Fordeling mellom kategoriene i graver fra merovingertid.

\*I merovingertid har to graver både skjelettrester og rideutstyr.

## 5.1 Skjelettmaterialet.

Av de totalt 29 gravene inneholder 15 skjelettrester av hest, noe som gjør skjelett-kategorien til den største kategorien etterfulgt av rideutstyr med 12 graver. Fra eldre jernalder har halvparten av gravene skjelettrester; E1, E4, E5, E6, E8, og fra merovingertid er det litt over halvparten av gravene; M1, M2, M3, M5, M6, M7, M12, M14, M15, M17. Fordelingen mellom kategoriene i periodene kan ses i figur 2 og 3.

I de fleste av gravene som inneholder skjelettmateriale fra hester er det snakk om hestetenner. I tillegg er det i ett tilfelle (M15) av en hestekjeve med 13 tenner i, én grav (E8) med et hestekranium, og tre graver (E4, E5 og M1) som inneholder spor av ubrente hestebein. Hvis vi ser bort fra grava med hestekjeven er det ikke snakk om mange tenner, og gravene har som regel mellom 1-3 tenner der kategorien er representert. Den fragmenterte hestekjeven (M15) har vært brent mens hestekraniet (E8) var ubrent, og av hestetennene er de fleste ubrente mens vi har ett tilfelle av en brent tann (M14). Det er altså kun to tilfeller hvor skjelettresterne etter hest har vært brent; den brente hestetanna (M14) den fragmenterte hestekjeven (M15). Begge disse er datert til merovinger-/vikingtid.

En mulig tolkning av skjelettresterne som består av ubrente bein fra gravene E4 (Hognes, Stjørdal), E5 (Torgård, Trondheim) og M1 (Åstad, Heim) er at de kan være rester etter et offer som har foregått som en del av begravellesprosessen. Hestebeina på Hognes (E4) befant seg «på flatmark» under haugen og under et kullag med brente bein og over urna med den døde slik at den var dekket av de ubrente hestebeina. Vi ser det samme i grava på Torgård (E5) hvor de ubrente hestebeina ble funnet sammen med brente bein og ei urne. Begge disse gravene er datert til yngre romertid. De ubrente hestebeina i Åstad (M1) ble funnet under kjernerøysa sammen med en spydspiss og den kremerte i motsetning til andre brente bein som var spredt rundt i haugen. De ubrente hestebeina står i alle gravene i tydelig tilknytning til, og er nedlagt i direkte kontakt med, den døde. I alle de tre tilfellene er den døde kremert, mens hestebeina ikke er kremerte. Disse gravene ble utgravd for en god stund siden og ingen av disse beina ble samlet inn, så det ligger en del usikkerhet rundt nøyaktigheten av dokumentasjonen på dette området. Hestekraniet (E8) var også ubrent, men plassert sammen med andre dyrebein et annet sted i haugen. Dette kan også tyde på et offer, men av en annen type enn de andre hestebeina da den er nedlagt i avstand fra den døde.

### **Hestetann fra grav E1 (Hegge Nordre, Stjørdal):**

Hestetanna ble funnet i en kremasjonsgrav fra eldre jernalder. Grava lå i et skar på toppen av en knaus og omfattet en spillebrikke, brente bein og en ubrent hestetann.



Figur 4: Hestetann fra grav E1. Foto: Ole Bjørn Pedersen, VM.

#### **Hestebein fra grav E4 (Hognes, Stjørdal):**

Hestebeina ble ikke innsamlet under utgraving, men er dokumentert til å være ubrente. Gravhaugen de ble funnet i omtales som «Kongshaugen» og ligger ikke langt unna Værnes kirke på Stjørdal. Begravelsen er datert til yngre romertid og av gjenstander den inne holdt omfattes: leirkar, fragment, spillebrikker, nagler, perler, brente bein, trekull, brente dyrebein og ubrente bein av hest. Det er mulig spillebrikkene tilhører en annen begravelse i samme haug da haugen har flere ganger blitt gravd i.

Det ligger noe usikkerhet rundt hestebeinas funnkontekst her siden det er snakk om flere begravelser og mangelfull dokumentasjon, spesielt med tanke på at beina ikke ble innsamlet. Det er mulig at beina kan ha tilhørt en annen begravelse og ha blitt flyttet på under tidligere utgravninger, eller at artsbestemmelsen ikke stemmer.

#### **Hestebein fra grav E5 (Torgård, Trondheim):**

Hestebeina ble ikke innsamlet under utgraving. Gravfunnet lå i ei urne i en gravhaug med flere gravlegginger fra yngre jernalder. Gravfunnet er datert til yngre romertid på grunn av urna. Urna ble funnet sammen med brente bein og ubrente bein av hest i tillegg til en skjoldbule.

Heller ikke disse hestebeina ble innsamlet og det kan derfor ikke bekreftes gjennom analyser at det er snakk om hestebein.

### **Hestetenner fra grav E6 (Stor-Skogmo, Overhalla):**

Hestetennene fra denne grava ble ikke innsamlet under utgraving. De ble funnet i en langhaug datert til eldre romertid/folkevandringstid og selve begravelsen var brente bein i et kullag. Gjenstandene som ble funnet i kullaget var en kam, kjøttkniv, spinneshjul, perler, nøkkel, slagg, brent leire, nagler.

### **Hestekranium fra grav E8 (Hol, Inderøy):**

Hestekraniet er ubrent og ble funnet i ei røys på berggrunn datert til folkevandringstid. Røysa hadde ei steinkiste med to begravelser hvor gjenstandene lå, mens hestekraniet lå sammen med andre dyrebein 1 meter unna en kullflekk med brent lær, kull og forbrente steiner. Gjenstandene i kista omfatter et sverd, spydspiss, pilspiss, skjoldbule, klinksøm, hank, betalingsgull, beltestein, beslag, skrin, pinsett, rembeslag, remløper, hektespenner, holk, vestlandskjel, leirkar og bronsestykke. Gjenstandsmaterialet har store likheter med vestnorske graver fra samme tid i tillegg til graver østover i Medelpad i Sverige. Hestekraniet var nedlagt i røysen, men ikke i graven sammen med den døde og kan ha vært en offernedleggelse (Bryn, 2011).

Grava på Hol er svært rik i forhold til andre folkevandringstidsfunn fra gamle Nord-Trøndelag og er en enkel (ikke dobbel som blir hevdet av Rygh) mannsgrav basert på osteologiske analyser hvor den avdøde var omtrent 50 år gammel. Basert på gjenstandsmaterialet er det mulig at mannen har vært en kriger og kanskje en del av en hird eller krigerfølge, men det er heller ikke utenkelig at våpnene er symboler på makt og representerer en sosial status som fri, jordeiende mann (Bryn, 2011).

Hestekraniet var lagt sammen med andre dyrebein, derav noen som kunne være gris, og enkelte av beina lå inne i hodeskallen som tyder på at de var uten kjøtt da de ble nedlagt. Alt dette kan være rester av et kommunionsoffer; et blot, og deretter ofring av de gjenværende beina til hesten (Bryn, 2011).

### **Hestebein fra grav M1 (Åstad, Heim):**

Hestebeina er ubrente og ble funnet i en liten rundhaug med kjerneøys som er datert til merovingertid. De ble funnet samlet under haugen, mens

en spydspiss og brente bein ble funnet under kjernerøysa og enkelte brente bein lå spredt rundt i haugen.

### **Hestetann fra grav M2 (Alstad Søndre, Stjørdal):**

Hestetanna er ubrent og ble funnet i én av to gravhauger datert til merovingertid. Sammen med hestetanna ble det også funnet et bissel, et sverd og ukjent osteologisk materiale. Det ble også funnet en del av en beinkam og en jernkrok og andre fragmenter av jern.

### **Hestetann fra grav M3 (Alstad Søndre, Stjørdal):**

Hestetanna er ubrent og ble funnet i én av to gravhauger datert til merovingertid. I grava var det også ubrent menneskebein (kjeve), en øks, en nagle, spenne, perler og tekstil. Spenna er sjelden og av type NO.R. 643.

### **Hestetenner fra grav M5 (Oppdal Prestegård, Oppdal):**

Hestetennene ble funnet i haug 17 på Vang gravfelt i Oppdal, som er datert til merovingertid. Det er en rundhaug med kjernerøys og graven er en kremasjon i et brannflak med gjenstander; kniv, kam, pilspiss, tein, bånd, nagle, bryne, vektlodd, brente menneskebein. Hestetennene er ubrente.



Figur 5: Hestetenner fra grav M5. Foto: Ole Bjørn Pedersen, VM.



### **Hestetenner fra grav M6 (Røkke Østre, Stjørdal):**

Graven lå i en jordhaug hvor det i tillegg ble funnet en hammer og et sverd av type R500. Hestetennene ble ikke innsamlet, men lå sammen med sverdet.

### **Hestetenner fra grav M7 (Eide, Levanger):**

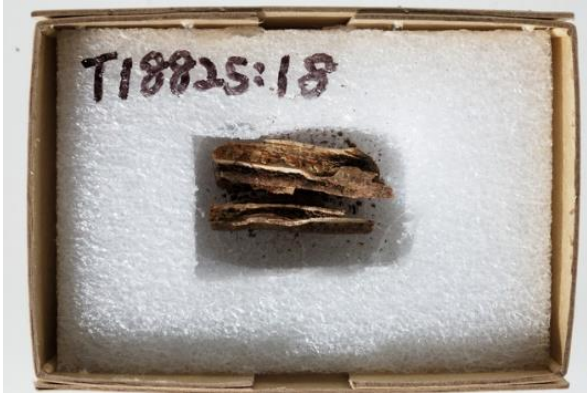
Hestetennene er funnet på flatmark hvor gravhaugen er antatt jevnet da eldre kilder nevner flere gravhauger på dette området. Graven er en ubrent båtgrav som lå mellom flere kuppelsteiner og er datert til merovingertid. Hestetennene er ubrente og lå sammen med en hodeskalle av menneske samt andre beinrester av menneske, en spydspiss, spiker og nagler.



*Figur 6: Hestetenner fra grav M7. Foto: Ole Bjørn Pedersen, VM.*

### **Hestetenner fra grav M12 (Rise, Oppdal):**

Hestetennene er funnet i haug 27 på Risefeltet i Oppdal i ei i grav fra merovingertid med andre innblandede funn. Haugen er veldig utjevnet og har ei steinfylt randgrøft under overflaten, og et stort brannflak i østre del. Noen av hestetennene (:t) lå sammen med ei øks i grøfta sør i haugen. Sammen med de andre hestetennene (:s) i brannflaket lå det ei spenne, en ring, hvirvel, pilspiss, perle, nål, tein, beslag, nagle, leirkar og osteologisk materiale.



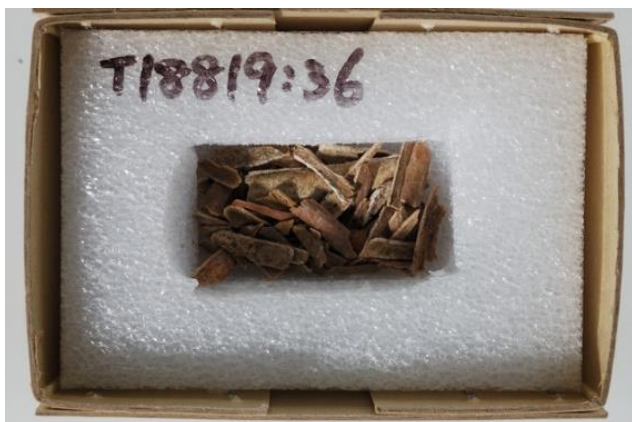
Figur 7: Hestetann fra grav M12. Foto: Ole Bjørn Pedersen, VM.



Figur 8: Hestetenner fra grav M12. Foto: Ole Bjørn Pedersen, VM.

### **Hestetenner fra grav M14 (Oppdal Prestegård, Oppdal):**

Hestetennene er funnet i én av to graver i denne oppgave som også inneholder rideutstyr i tillegg til skjelettresten. De ble funnet i haug 558 på Vang gravfelt i Oppdal, en rundhaug uten steindekke som er datert til overgangen mellom merovingertid og vikingtid. I midten av haugen var et brannflak med brente menneskebein hvor de fleste gjenstandene befant seg; hvirvel, kniv, sigd, pilspiss, flintstykke, remspenne, kam, bryne, vevlodd, krampe, leirkar, tein, nagler, hank, linhekle, perle, beslag og fragment i tillegg til osteologisk materiale. Hestetennene her er både brente og ubrente.



Figur 9: Hestetenner fra grav M14. Ole Bjørn Pedersen, VM.

### **Hestekjeve med 13 tenner og 2 løse tenner fra grav M15 (Ryum, Nærøysund):**

Hestekjeven var del av én av to begravelser i en omrotet rundhaug hvorav den andre begravelsen er datert til vikingtid mens denne er merovingertid. Merovingertidsgrava var en kremasjonsgrav og inneholdt i tillegg en oval dyrespenne, nål, glass- og mosaikkperler, spiralperler i bronse, ulike typer anheng til smykker, sauesaks og flere brente bein av menneske, fugl, storfe og sau som lå sammen med den brente hestekjeven. De to tennene er derimot ubrente og ble henholdsvis funnet bak ei steinrekke i potetkjelleren som haugen lå delvis inni sammen med andre ubrente dyrebein, og på en gammel markoverflate. Det er usikkert hvilken begravelse disse har tilhørt.

### **Hestetann fra grav M17 (Oppdal Prestegård, Oppdal):**

Hestetanna ble funnet i haug 561 på Vang gravfelt i Oppdal som er datert til merovingertid/vikingtid. Den ble funnet sammen med de andre gjenstandene i et omrotet kullag mellom store steiner under torva. Gjenstandene i haugen bestod av sverd, pilspiss, ildstål, pinsett, tein, remspenne, perle, nagle, tråd, ring, bryne, kam, nål, flintstykke, samt beslag, fragment, plater og osteologisk materiale.



Figur 10: Hestetann fra grav M17. Foto: Ole Bjørn Pedersen, VM.

### **Samlet vurdering av skjelettmaterialet.**

Skjelettrester av hest i Trøndelag opptrer sjeldent i jernalderens gravmateriale, men oftere enn de andre kategoriene mine. Det som er vanligst å finne er definitivt hestetenner, og de går igjen i både eldre og yngre jernalder. Hesten opptrer ikke i stor grad i eldre jernalder, i kun 5 graver hvor én er datert til folkevandringstid, én til yngre romertid/folkevandringstid, to til yngre romertid og én kun til ubestemt eldre jernalder. Grava (E1) datert til eldre jernalder tilhører trolig yngre romertid eller folkevandringstid da det er først i disse periodene vi ser skjelettrester av hest i gravene. De to eldste av de fem gravene med skjelettrester i eldre jernalder var de som inneholdt de ubrente hestebeina som kan bli tolket som rester etter bloting eller ofring av hest. Kraniet tilhører også eldre jernalder. Den siste grava fra eldre jernalder som inneholdt skjelettmateriale hadde hestetenner som ikke ble innsamlet og er dårlig dokumentert. Selv om det ikke er mange gravfunn med skjelettmateriale fra eldre jernalder ser vi at flere av dem har likheter med offernedleggelse fra sør-Skandinavia, spesielt med tanke på hestekraniet og de ubrente beinrestene som ble plassert i direkte kontakt med de døde under begravelserne. Ingen av skjelettresterne av hest i eldre jernalder opptrer i våpengraver eller spesielle høystatusgraver. Dessverre er de fleste av gravene gravd ut tidlig og har ikke blitt nøye dokumentert, noe som vises i at beina ikke alltid har blitt innsamlet. Samtidig har jeg flere funn som ligner på hverandre og kan støtte en tolkning av offer av hest i

forbindelse med gravritualer kan ha forekommet i Trøndelag i eldre jernalder.

I merovingertid får vi en økning i graver med skjelettresten av hest og to graver hvor skjelettrestene opptrer sammen med rideutstyr. Her har vi kun én grav som inneholder ubrente beinresten av hest, en liten andel i forhold til praksisen i eldre jernalder basert på antall graver. I tillegg ser vi at to av gravene med hesteskjelett opptrer i nærheten av fallossteiner. Det er kun i merovingertid at vi har tilfeller hvor hesteskjelettet er brent; ei brent tann i grav M14 og en brent kjeve i grav M15, som begge er datert til merovinger-/vikingtid. I merovingertid ser vi at tre av gravene med skjelettresten av hest også inneholder våpen, hvorav én er av spesiell høy status.

Vi ser at hestetenner dominerer skjelettmaterialet, spesielt i merovingertid, og disse skal trolig representere hele hesten gjennom *pars pro toto*: konseptet om at en del erstatter helheten (Oma, 2011). Det er dermed mulig at hestetanna var et alternativ til å slakte en hel hest og sørget for at hesten allikevel var til stede i grava. Hestetennene ser vi først mye av i merovingertid og det kan tyde på at gravskikken med å inkludere hesten i grava startet med beinmateriale av hester i yngre romertid og gikk gradvis over i kun tenner av hest i merovingertid og inn i vikingtid. Det kan være at hesten enten skulle være et offer eller nistemat som skulle følge den døde. De to tilfellene av hestetann i grav fra eldre jernalder er ei grav (E6) fra yngre romertid/folkevandringstid og ei grav (E1) som er datert til ubestemt eldre jernalder. I merovingertid er så nært alle tilfellene utenom én (M1) hestetenner hvis vi inkluderer den brente hestekjeven med tenner.

## 5.2 Ikonografien.

Noe som er vises veldig tydelig i statistikken jeg har ført er at avbildninger av hest så godt som forsvinner i overgangen til merovingertid. I denne forbindelse er det viktig å nevne at det finnes flere spenner, særlig skålspenner, med dyreornamentikk fra denne perioden der skapningene som avbildes ikke med sikkerhet kan sies å være noe bestemt dyr. Derfor er det fullt mulig at noen av disse var ment til å forestille hester, men dette er umulig å kunne fastsette i dag og derfor har jeg kun valgt å inkludere de ikonografiske objektene som vi med sikkerhet kan si avbilder hester. Det er allikevel spesielt at disse kun er funnet i forbindelse med

gravfunnene fra yngre romertid og folkevandringstid. Mine graver som inneholder ikonografi av hest er E3, E7, E9 og E10, hvor kun medaljongen fra Vika (E3) er datert til yngre romertid mens de andre er utelukkende folkevandringstid.

Jeg har også valgt å inkludere gullhesten fra Byneset i den ikonografiske delen på grunn av dens likhet med brakteatene fra folkevandringstid og som enkeltfunn i åker i Trøndelag finnes det en god mulighet for at den stammer fra en overpløyd grav, men ingen andre funn i nærheten eksisterer for å gi den kontekst, så derfor er den ikke inkludert i lista over graver. Selv om den ikke stammer fra en grav er den allikevel interessant i den forbindelsen at den er fra samme geografiske område og tidsperiode som jeg undersøker i denne oppgaven.

### **Medaljong fra Grav E3 (Vika, Inderøy).**

Medaljongen ble funnet i ei gravrøys sammen med en bronsekjel som skal ha inneholdt mynter, men både kjelen og myntene er tapt, i tillegg til beinrester og noen jernstykker som heller ikke ble tatt vare på.

Denne medaljongen er beskrevet som en germansk etterligning av romerske keisermedaljonger. Medaljongen veier litt over 18 gram, har en diameter på 3,9 cm og er datert til slutten av 300-årene grunnet likhet med andre nordiske medaljonger fra den samme tidsperioden. Den har perlerand rundt kanten og anheng med fire riller, på den ene siden er det tilsynelatende avbildet en mann og en kvinne som holder tak i et tre eller en kvist mellom seg. Kvinnen er ikled en drakt som når henne til føttene og holder tak i en lanse, mens mannen har en kort kjortel og holder tak i en ring eller krans. Det ser også ut til at begge to har rester av et diadem stikkende opp fra håret. På den andre siden av medaljongen er det avbildet en rytter med lanse og skjold og har rester av et diadem i håret. Foran rytterens ansikt er det et hakekors og bisselkjeden på hesten har store ringer. De romerske keisermedaljongene som denne gullmedaljongen trolig var inspirert av, også var tosidige og datert noe tidligere enn brakteatene. Avbildninger av ryttere var vanlig på romerske reverspreg med en seirende keiser over en fiende som noen ganger er fjernet helt. Medaljongen fra Vika har også en rytter med lanse og skjold til hest på den ene siden.

Steinsland (2005) har trukket paralleller til gullgubbene i forbindelse med innholdet i ikonografien på denne medaljongen. På framsiden er det en

mann og en kvinne, et kjent motiv fra gullgubbene som hovedsakelig opptrer i merovingertid.



Figur 11: Forside av medaljong fra grav E3. Foto: Per E. Fredriksen, VM.



Figur 12: Bakside av medaljong fra grav E3. Foto: VM.

### **Spenne fra Grav E7 (Hol, Inderøy).**

Spenna ble funnet i en gravhaug med hellekiste sammen med andre spenner, beltering, hengesmykker, hektespenner, beslag, smykke, perle, nøkkelhank, knivskaft, vevskje, spinnehjul, sigdblod, hank, syl og leirkar. Denne grava er tolket til å være en kvinnegrav og er datert til midten av 400-tallet.

Spenna fra Hol på Inderøy er en ringformet remspenne med et indre tverrmål på 2,5-2,9 cm og utvendig langs ringen er 5 lutende hestefigurer. Spennen har en utstikker der det er avbildet et menneskehode med skjegg og under denne tre hull til nagler av bronse hvor remmen har vært festet. Hestenes utforming er svært lik den til gullhesten fra Byneset. Spenna fra Hol med mannshode og hester kan også være et symbol på rytteren da det er en kombinasjon vi kjenner igjen fra brakteatene, med et mannshode over en hest (Gjessing, 1943).



*Figur 13: Spenne fra grav E7. Foto: Kari Dahl, VM.*

### **Brakteat fra Grav E9 (Dalem, Steinkjer).**

På Dalem ble det funnet tre gullbrakteater i en gravhaug fra folkevandringstid. Ellers i haugen ble det funnet en ring, spenne, hektespenne, sverd, spydspiss, skjoldbule, sigd, skjoldhåndtak,



remspenne og treskaft. Grava brakteatene ble funnet i var en kvinnegrav og våpnene har tilhørt en sekundær mannsbegravelse utenfor gravkammeret.

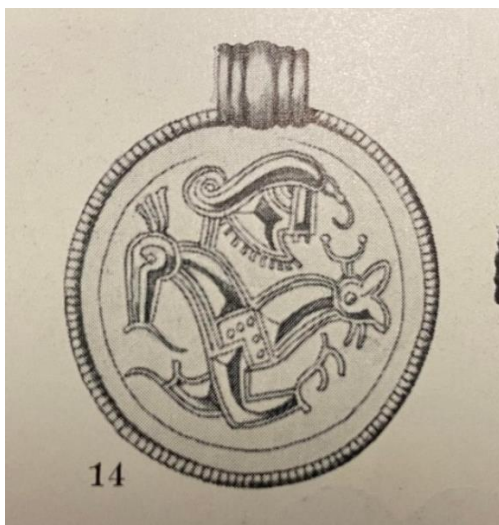
Disse brakteatene er sene eksemplarer og kan trolig dateres nærmere til første fjerdedel av 500-tallet. Det er kun én annen grav i hele Skandinavia som også har inneholdt tre brakteater. Alle brakteatene i Dalemfunnet er C-brakteater, og preget med to ulike stempel, to IK 230 eksemplarer og én IK 231 (Axboe, 2015, s. 48). De to brakteatene med likt motiv har et mannshode med en opprullet frisyre med perler (mulig rester av et diadem) over en hest avbildet. Diadem var et herskesymbol fra Romerriket og er ikke uvanlig å finne igjen på nordiske brakteater. Hesten på brakteatene har linjer som trolig markerer seletøy og horn over hodet sitt. Den perleranden de har, som er loddet på forsiden av plata, er vanlig i Norge og Midt-Sverige, i motsetning til å lodde direkte på randen. De to brakteatene har mål som ligger med en diameter på omtrentlig 2,3 cm og veier nærmere 2,6 gram. Den siste brakteaten viser også en hest og mannshode, men sett fra venstre, samme frisyre, men med et tydeligere diadem. Her er hesten mer naturalistisk, men med nesebor i underkjeven og tre tær, og vi ser her en fugl over hestens hode. Brakteaten har også runer innrisset, en **d**-rune under fuglens hale og **lilii** under hestens bakbein, og to sammenstøtende trekanter bad hestens hale. Trolig har alle disse hatt en funksjon, men ingen vi kan tyde i dag. Denne brakteaten måler 2,2 cm i diameter og veier omtrentlig 2 gram, og har en liten reparasjon ved anhenget (Axboe, 2015, s. 50).



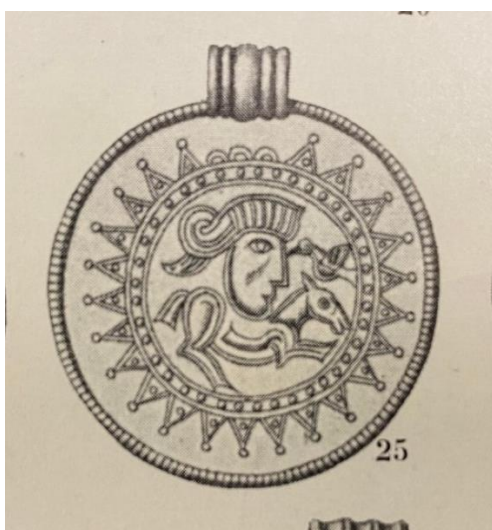
Figur 14: Brakteater fra grav E9. Foto: Ellen C. Holte, Kulturhistorisk museum, Universitetet i Oslo.

### **Brakteater fra Grav E10 (Rimol, Melhus/Meldal).**

På Rømul/Rimol i Meldal/Melhus ble det funnet sju C-brakteater i en gravhaug tidlig på 1800-tallet. Disse er nå forsvunnet etter at en koffert gikk tapt på tur i Tyskland en gang før 1855, men det finnes skisser av dem. Av de sju var seks lagd med samme stempel, mens én hadde annet design. De seks like brakteatene har avbildet et svært stilisert dyr med horn, skjegg, hale og øre, og foran på hjelmen på menneskehodet over dyret er noe som kan ligne på en fugl med krummet nebb. Den siste brakteaten var lagd av sølvblandet gull (Mackeprang, 1952, s. 152).



Figur 15: Skisse av brakteat fra grav E10. Fra Mackeprang, 1952.



Figur 16: Skisse av brakteat fra grav E10. Fra Mackeprang, 1952.

### **Gullhesten fra Byneset.**

Gullhesten ble funnet under søk med metalldetektor på Hove på Byneset i 2015, måler kun 1,5 x 1,2 cm og veier bare 1 gram. På grunn av anhenget er det antatt at hesten har vært en del av et hengesmykke og likheten med anhenget på brakteater har sammen med stilen bidratt til å datere gjenstanden til folkevandringstid (Fredriksen, 2021, s. 33). Hesten er stilisert, med lutet nakke og tydelige former, dekorert på begge sider og

avrundet langs kantene, og har stor likhet med hestene på spenna fra Grav E7.



Figur 17: Gullhesten fra Byneset. Foto: Åge Hojem, NTNU Vitenskapsmuseet.

### **Samlet vurdering av ikonografien.**

Ikonografi av hest opptrer i en begrenset periode i gravmateriale i Trøndelag i jernalderen. Tydelige avbildninger av hest ser vi kun i folkevandringstid med ett unntak fra yngre romertid, og de fleste forekommer på brakteater. Medaljongen fra yngre romertid har tydelige likheter med romerske keisermedaljonger, men også gullgubber og de senere brakteatene. Spenna fra Hol opptrer i en høystatusgrav og har store likheter med gullhesten fra Byneset i utformingen til hesten. Brakteatene fra Dalem ble også funnet i ei spesielt rik grav. Av de fire gravene med ikonografi av hest kan kun to bestemmes til å være kvinnegraver, mens de resterende har ubestemt kjønn.

Både medaljongen og brakteatene er knyttet opp mot legitimering av makt og en herskerelite. Samtidig blir hesten i denne sammenhengen ofte forbundet med fruktbarhetskulten i eldre jernalder (Gjessing, 1943) og vi ser at hesten blir mer dominerende på de gjenstandene som dateres ut i folkevandringstid i kontrast til medaljongen fra yngre romertid. Vi ser at hester i kombinasjon med et mannshode er en gjenganger i alle avbildningene. Den sirkulære utforminga på spenna fra Hol viser også en

parallell til medaljongen og brakteatene og tilknytningen til en sol-symbolikk. Vi ser at de gravene med ikonografi av hest er noen av de rikeste gravene fra denne tidsperioden.

### 5.3 Rideutstyret.

Fra eldre jernalder har vi kun ett funn av rideutstyr i grav og dette er ikke uforventet datert til romertid, grav E2 på Geite i Levanger. Hva som er mer uventet er at det er snakk om et bitt og ikke en spore da disse er det vanligste rideutstyr som blir funnet i romertidsgraver.

Det er i merovingertid at vi ser en markant økning av rideutstyr i gravene. Gravene som inneholder rideutstyr er M2, M4, M8, M9, M10, M11, M13, M14, M16, M18, M19, hvorav grav M2 og M14 også inneholder skjelettresten av hest. Grav M2 inneholdt en hestetann og et bittel i tillegg til et sverd, mens grav M14 inneholder to hestetenner og seletøybeslag. Av de andre gravene var det meste av rideutstyret bittel og munnbittel (M2, M4, M8, M10, M11, M13), etterfulgt av seletøybeslag (M9, M10, M14, M16, M19) og ett tilfelle av grime/grimelenke (M18).

#### **Stang/bittel fra grav E2 (Geite, Levanger):**

Stanga er funnet i en gravhaug av rullesteiner med mellomlag av grus som er datert til romertid. Sammen med bittet ble det funnet leirkar, kjele, øse, sil, tekstil, spenne, blikk, ring, nagle, fingerring og beslag. Dette er ingen våpengrav, men det fremdeles ansett som et rikt gravfunn. Stanga er dobbelt lagt, slutter seg sammen på midten og utvider seg til en liten ring i endene. I hver av endene sitter en liten ring med begynnelsen til en utgående stang. Det er vurdert til at det ikke kan være noe annet enn del av et bittelmunnbittel. Dette er det eneste funnet av rideutstyr fra eldre jernalder i Trøndelag.



Figur 18: Stang/bitt fra grav E2. Foto: Ole Bjørn Pedersen, VM.

### **Bissel fra grav M2 (Alstad Søndre, Stjørdal):**

Dette stykket jern er del av en bisselring og ble funnet i en haug som er datert til merovingertid. Sammen med bisselringen ble det funnet et sverd, ukjent osteologisk materialet og en ubrent hestetann. Denne grava er én av to som inneholder både rideutstyr og skjelettrestrester av hest og er i tillegg en våpengrav.



Figur 19: Bissel fra grav M2. Foto: Ole Bjørn Pedersen, VM.

### **Bissel fra grav M4 (Eidet, Høylandet):**

Bisselet er funnet i en gravhaug som er datert til merovingertid. Gjenstandene ble funnet i forbindelse med veiarbeid og haugen ble senere gravd ut. Innholdet i gravhaugen bestod også av et sverd av type R.498, en spydspiss, en kniv, saks, nagle, bryne, beslag og fragment av trekull, trestykker og jern. Munnbittet er av typen R.567.



Figur 20: Bissel fra grav M4. Foto: Ole Bjørn Pedersen, VM.

### **Bissel fra grav M8 (Stranden, Oppdal):**

Bisselet ble funnet i forbindelse med oppbrytning av nyland sammen med flere andre gjenstander som er datert til merovingertid. Det var kull på stedet, men ingen synlige bein og heller ingen haug selv om det lå en annen haug i nærheten. De andre gjenstandene bestod av et sverd, spydspiss, øks, sigd, saks, tang, ljå, kniv, fil, krampe, ildstål, nagle og beslag. Bisselet er et enkeltleddmunnbitt.



Figur 21: Bissel fra grav M8. Foto: Ole Bjørn Pedersen, VM.

### **Seletøybeslag fra grav M9 (Geite, Levanger):**

Seletøybeslaget ble funnet i ei kremasjonsgrav som er datert til merovingertid. Sammen med seletøysbeslaget i grava var det en kam, nagler, spillebrikke, bryne, slagg, osteologisk materiale, dopsko, trekull og fragment av bearbeidet bein. Trolig er dyrebein blandet med brente menneskebein og flere av gjenstandene har spor etter varmepåvirkning, inkludert seletøyet og dopskoen, som begge er av bronse.



Figur 22: Seletøybeslag fra grav M9. Foto: Ole Bjørn Pedersen, VM.

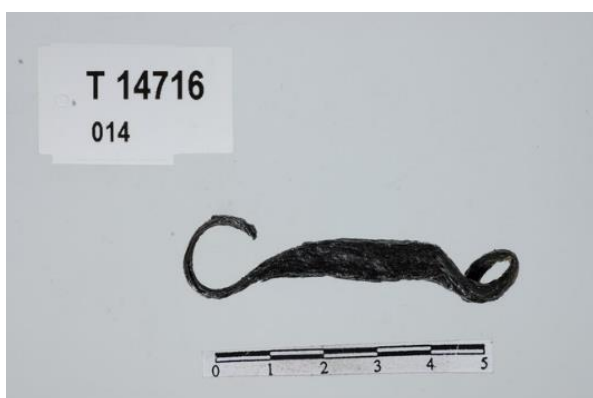
### **Bissel, bitt og seletøy fra grav M10 (Torgård, Trondheim):**



Grav M10 er en grav datert til tidlig merovingertid som ligger på Torgård i Trondheim. Gjenstandsmaterialet her blir ofte sammenlignet med gjenstandene i graver fra området ved Uppsala i Sverige, som Vendel og Valsgårde. Grava inneholder også våpen som sverd, spydspiss, øks, skjoldbule og pilspiss. Sverdet har ornamentikk som er tolket til å forestille villsvin (Ledstein, 2011). Det er ingen beinrester i denne grava, så kjønnen på den avdøde er ikke mulig å bekrefte, men det er en antatt mannlig grav.

Bittet i Torgårdsgrava er leddet trinsebitt og fire beslag (hvorav jeg kun har inkludert to fordi alle er like) har vært festet på parerstengene i par. Beslagenes utforming er tolket som hestehoder (Ledsten, 2011). Stanga med krok er en del av et leddet bissel, noe som tyder på at enda et bissel var nedlagt i grava. Ledsten (2011) tolker også T14716:24 (p) som en hestebrodd og ikke en rembøyle som er oppgitt.

Gjenstandene som finnes i grava er ofte assosiert med rike elitebegravelser ellers i Europa og flere av gjenstandene er trolig importert da det ikke finnes andre lignende funn i Trøndelag. Én teori er at grava har tilhørt en kriger som var del av et krigerfølge, et hirdsystem som ble utviklet på kontinentet på 500-tallet (Ledsten, 2011). Ledsten (2011, s. 94) understreker at rideutstyret i grava ikke nødvendigvis tyder på kriging til hest, men at hesten like gjerne kan ha blitt brukt til transport som ridehest. Det er også en mulighet at folk i Skandinavia kjempet som kavalerister i Europa, men dette var upraktisk i naturen hjemme i Skandinavia slik at denne kunnskapen heller ble benyttet i paradeoppvisninger her til lands (Ledsten, 2011).



Figur 23: Bissel fra grav M10. Foto: Ole Bjørn Pedersen, VM.



Figur 24: Munnbitt fra grav M10. Foto: Bruce Sampson, VM.



Figur 25: Del av munnbitt fra grav M10. Foto: Bruce Sampson, VM.



Figur 26: Seletøybeslag fra grav M10. Foto: Bruce Sampson, VM.



Figur 27: Seletøybeslag fra grav M10. Foto: Bruce Sampson, VM.

### **Munnbitt fra grav M11 (Opdal Prestegård, Oppdal):**

Munnbittet er fra en kremasjonsbegravelse i en sterkt utjevnet haug eller på flatmark som er datert til merovingertid. Det var antydninger til rester av et steindekke under torva, men ingen spor etter kull eller fyllmasse, bare en haug med brente bein. Det er mulig at bryna og noen av de brente beina tilhører Haug 564 på samme gravfelt da de ble funnet i randkanten til denne. Sammen med munnbittet ble det funnet en pilspiss, bryne og osteologisk materiale.



Figur 28: Munnbitt fra grav M11. Foto: Ole Bjørn Pedersen, VM.

### **Bissel fra grav M13 (Stranden, Oppdal):**

Bisselet er fra en gravplass og er datert til merovingertid/vikingtid. Sammen med bisselet ble det funnet et jernfragment, vevskje av type R.440, bryne, ildslagningsstein, sammensmeltede jernklumper og et beslag. Beslaget er av bronse, irsk og har muligens tilhørt et relikvieskrin. Bisselet består av en ring av jern til ettbitsmunnbitt.

### **Seletøybeslag fra grav M14 (Oppdal Prestegård, Oppdal):**

Seletøybeslaget ble funnet i en kremasjonsbegravelse i haug 558 på Vang i Oppdal og er datert til merovingertid/vikingtid. Dette er én av to gravfunn i mitt materiale som inneholder både rideutstyr og skjelettrestene av hest. Denne graven er derfor beskrevet tidligere, men som nevnt inneholder den i tillegg til seletøybeslaget en hvirvel, osteologisk materiale, kniv, hammer, ljà, sigd, pilspiss, remspenne, nål, perle, beslag, linhekle, hank, tein, leirkar, nagle, flintstykke, kam, bryne, vevlodd, kull, krampe, ukjent jernredskap og fragment av jern. Skjelettrestene av hest i denne grava var hestetenner. Seletøybeslaget består av to skjoldbuleformete beslag med fire runde utvidelser for nagler.



Figur 29: Seletøysbeslag fra grav M14. Foto: Ole Bjørn Pedersen, VM.

### **Seletøysbeslag fra grav M16 (Melhus, Melhus):**

Seletøysbeslaget er fra en kremasjonsbegravelse på flatmark som er datert til merovingertid/vikingtid. Funnet ble gjort i forbindelse med utviding av E6 gjennom Melhus og det ble på samme lokalitet funnet flere graver fra jernalder. I nærheten ble det også funnet dyrkingslag, kokegroper og en hulvei. Flatmarksgrava hadde en dybde på 25 cm og i toppen ble det funnet små rester av leire, mens det lengre ned ble påvist kullkonsentrasjoner. Gjenstandene var ikke systematisk nedlagt – noe som kan være et resultat av selve kremasjonen eller senere omroting. Beinprøven er datert til AD 658-715 og AD 743-766, merovingertid og kullprøven er datert til AD 730-735 og AD 769-885, merovingertid-vikingtid. De andre gjenstandene i grava inkluderer 14 perler, hempe, spinnehjul og nagler. To av naglene kan ha vært del av seletøyet.

### **Grime og grimelenke fra grav M18 (Rise, Oppdal):**

Grima og grimelenka ble funnet på Risegjerdet i Oppdal, hvor det muligens eksisterer et større gravfelt som er jevnet med jorda. De ble funnet uten kontekst og uten andre gjenstander i nærheten, men er datert til merovingertid/vikingtid og tenkt til å ha tilhørt en grav fra den tiden. Dette «gravfunnet» er inkludert fordi Torkel Johansen i *Jern og Grav* også inkluderer slike funn i sine graver. Den ene gjenstanden er en del av ei grimelenke av jern, en såkalt grimestald med hvirvel. Ringen av jern tilhører enten denne grimelenka eller en annen lenke.

Fra Risefeltet har det kommet inn flere gjenstander gjennom åra, som støtter at det har eksistert et gravfelt her. Blant disse gjenstandene er spydspisser, kniver, øks, filer, syl, pilspisser, bryne, en glassperle sigder, en godt bevart bjelle av type N.O. 592, en annen bjelle, en smedtang, en jernring, en annen ring som også kan være fra seletøy. Alle disse gjenstandene er datert til samme tidsperiode som grima og grimelenka; merovingertid/vikingtid,



Figur 30: Grime fra grav M18. Foto: Ole Bjørn Pedersen, VM.



Figur 31: Grimelenke fra grav M18. Foto: Ole Bjørn Pedersen, VM.

### **Seletøybeslag fra grav M19 (Oppdal Prestegård, Oppdal):**

Seletøyet ble funnet i en kremasjonsgrav i haug 560 på Vang gravfelt i Oppdal og er datert til folkevandringstid/merovingertid/vikingtid. Det var et steindekke i haugfyllen og et brannflak på ca. 4-5 meter<sup>2</sup> under det i den nordre halvdel av haugen. Omtrent midt i haugen gikk brannflaket over en senkning i terrenget der de fleste funnene lå. To pilspisser og leirkarskåret ble funnet i ytterkanten av brannflaket og kan ha blitt med i haugfyllet fra eldre, ødelagte graver. De ubrente beina lå like under torva. Gjenstandene i gravhaugen inkluderer i tillegg til seletøybeslaget

pilspisser, flintstykker, kniv, spenne, tein, linhekle, lyster, fil, sag, sledekrok, løkke, remspenne, knapp, krampe, nagler, bånd, plater, bryne, avlstein, perle, kam, vevlodd, osteologisk materiale og fragment av jern og leire eller keramikk. Seletøybeslaget er av jern.



Figur 32: Seletøysbeslag fra grav M19. Foto: Ole Bjørn Pedersen, VM.

### Samlet vurdering av rideutstyret.

Rideutstyr til hest i gravmateriale i Trøndelag er svært begrenset til yngre jernalder, med kun ett funn fra eldre jernalder; et munnbitt fra romertid i en høystatusgrav. Rideutstyr blir først fremtredende i gravmaterialet i merovingertid hvor over halvparten (11 av 19) av gravene fra merovingertid inneholder rideutstyr. Seks av gravene med rideutstyr hadde bissel eller munnbitt, fem av gravene hadde seletøybeslag og én grav hadde grimelenke. Av disse inneholder 3 våpen og bare 2 av gravene anses som rike. De 3 gravene som inneholdt våpen og rideutstyr hadde alle bissel eller munnbitt, og én av disse hadde i tillegg seletøybeslag. Kun én av gravene med rideutstyr er godt kjønnsbestemt; grav E2 fra eldre jernalder som er en kvinnegrav med bissel. Noen av de andre gravene er antatt mannsgraver, men denne tolkningen er kun basert på sammensetningen av gravgodset.

Den tydeligste endringen i rideutstyr er at vi går fra ingen forekomster i folkevandringstid til en stor forekomst i merovingertid. Det kan også se ut som at seletøybeslag er mer vanlig i de gravene som er datert merovingertid/vikingtid, mens bissel og munnbitt forekommer hyppigere i gravene som kun er datert til merovingertid, men dette er en unøyaktig beregning da dateringene på flere av gravene er usikre mellom periodene.

## Kapittel 6: Analyse og diskusjon.

### 6.1 Hesteskjelett i gravene.

I mitt materiale ser vi at skjelettresten i graver vedvarer gjennom alle tre tidsperiodene i Trøndelag, men at det opptrer hyppigere i merovingertid. Som tidligere nevnt er tenner den vanligste delen av hesten å finne, men det er også tre graver som har ubrente beinresten som har blitt plassert direkte over den døde og i to tilfeller sammen med andre brente bein. Disse kan bli vurdert som rester av måltider i forbindelse med begravelsen (Solberg, 2017) eller nedlagt mat for den døde (Mansrud, 2004). Dokumentasjonen rundt disse beinrestene er ofte dårlig og flere av dem ble heller ikke innsamlet under utgravningen, så det er derfor vanskelig å vurdere om de kan være måltidsrester da vi ikke vet om de hadde merker på seg. Samtidig tyder posisjonene på at beina var fri for kjøtt da de ble nedlagt, så det er ikke utenkelig at de har vært del av et rituell måltid eller blot. Jeg mener disse nedleggelsene av hestebein i gravene har likheter med våtmarksofringer fra eldre jernalder, spesielt sett sammen med hestekraniet fra folkevandringstiden. Det er mulig at gravskikken med nedleggelse av hest i grav har utgangspunkt i en offerskikk. Skikken med offer i våtmark er kun utbredt i sør-Skandinavisk sammenheng i eldre jernalder, (Monikander, 2010) men det er ikke usannsynlig at en variant også har eksistert i Trøndelag. Bevaringsforhold og endring av naturen kan være faktorer i at det ikke er funnet slike offer i regionen, samtidig som at en haug med dyrebein kan ha blitt avskrevet som moderne eller en søppelfylling. Samtidig ser vi at rituelle praksiser varierer mellom regionene, og Bell (2009) påpeker at ritualer er knyttet til kontekster og forskjeller vil dermed oppstå mellom ulike kontekster. Gjessing (1943) nevner også hest i grav som et offer i forbindelse med begravelsen og knytter det opp mot fruktbarhetskulten og Frøy og båter videre ut i merovingertid.

Fallossteinene blir assosiert med en fruktbarhetskult som også er tett knyttet til hesten, blant annet gjennom Volve, som et sol- og fruktbarhetssymbol (Gjessing). To av mine graver (M6, Røkke Østre på Stjørdal, og M7, Eide på Levanger), som begge er datert til merovingertid, opptrer i umiddelbar nærhet av kjente fallossteiner ved middelalderkirker (Myhre, 2006) og den ene også i nærhet av et antatt horg. Samtidig er også grav E4 på Hognes, Stjørdal ikke langt unna Værnes, ei middelalderkirke hvor en annen fallosstein ble funnet i nærheten av,



mellom to gårder med navn knyttet til fruktbarhetsguden Frøy og som er antatte gamle kultsteder (Myhre, 2006). Grav E4 blir omtalt som «Kongshaugen» og skal inneholde flere begravelser, men den i tilknytning til hestebeina er datert til yngre romertid. Alle de tre gravene det er snakk om her inneholdt skjelettresten etter hest. Fallossteinene er i likhet med hesten assosiert med fruktbarhetskulten og kan muligens ha en sammenheng. Det finnes også flere bildesteiner på Gotland i Sverige som har fallosform, noe som viser at fallossymbolikken har en stor utbredelse og lokale variasjoner og uttrykk.

Hestetennene kan ha blitt nedlagt i graver for å representere hele hesten gjennom *pars pro toto*-konseptet. Det har ikke vært viktig hvor stor del av hesten som ble nedlagt, men heller hestens tilstedeværelse i grava. Én teori er at dyr i graver kan ha vært en del av sjamanistiske ritualer hvor dyret skulle hjelpe den døde med å krysse over til dødsriket (Hedeager, 2011). Et annet alternativ er at dyret skulle være nistemått til den døde på reisen til dødsriket og i noen tilfeller fungere som representasjoner av matdyr (Mansrud, 2006). Dette slår meg som lite sannsynlig i forhold til hesten da vi ser det er i hovedsak hestetenner som blir nedlagt i gravene i Trøndelag, en veldig spesifikk del av dyret. Hestetennene har også koblinger til offernedleggelsene fra eldre jernalder da det oftest var hodet, hovene og halen som ble ofret og tennene er en del av hodet til hesten. Dette ser vi også i grav M15 i Ryum, Nærøysund hvor det var nedlagt en hestekjeve som fremdeles hadde tenner i seg. Alt er veldig knyttet til denne spesifikke delen av hesten.

Klokkervold (2015, s. 102) hevder at dyretenner først er å finne i graver i Norge fra og med 600-tallet. Dette står i kontrast til mitt materiale hvor vi ser hestetenner i gravmaterialet i Trøndelag tidligere enn dette. Det stemmer at tenner fra hest opptrer hyppigere i merovingertid, men vi har to tilfeller av hestetann i gravene E1 og E6, som henholdsvis er datert til eldre jernalder og yngre romertid/folkevandringstid. Det er ikke et overveldende materiale, men det viser at det finnes forekomster av dyretenner tidligere enn 600-tallet i Trøndelag.

Samtidig hevder Oma (2011) at hest ikke finnes i gravmateriale fra folkevandringstid. Dette er ikke tilfellet i Trøndelag hvor to graver med skjelettmateriale av hest (E6 og E8) er datert til yngre romertid/folkevandringstid og folkevandringstid. Dette er igjen ikke et overveldende materiale og kildekritiske forhold rundt gravene er en realitet og må tas i betraktning, men det kan tyde på at hest kanskje opptrådte tidligere som en del av gravskikken i Trøndelag enn resten av landet.

Antallet graver med hesteskjelett i forhold til rideutstyr i Trøndelag i merovingertid er påfallende stort når det sammenlignes med Sogn og Fjordane. I Rognøs (2019) undersøkelser fra yngre jernalder har ut av 127 graver med hest (enten hesteutstyr eller skjelett) kun 12 graver skjelettresten av hest hvorav 4 overlapper. Av disse 127 gravene er 40 datert til merovingertid eller ubestemt yngre jernalder, og av disse 40 har kun én grav skjelettresten (kremerte hestebein i tillegg til rideutstyr). Dette er en stor kontrast mot mitt materiale i Trøndelag hvor av 19 graver fra merovingertid med rideutstyr eller skjelett av hest inneholder 10 av dem skjelettresten av hest. Dette er nesten halvparten av gravene, og det viser at skjelettmateriale av hest stod sterkere i Trøndelag og at den rituelle praksisen varierer fra region til region. Rognøs har også inkludert noen graver fra eldre jernalder (folkevandringstid) og av disse hadde kun én grav skjelettresten av hest, mot mine 5 graver både fra både romertid og folkevandringstid. Basert på dette kan vi se at skjelettresten av hest har stått mer sentralt i gravene i Trøndelag enn i Sogn og Fjordane gjennom både folkevandringstid og merovingertid. Samtidig ser vi at rideutstyr har hatt en mye mer utpreget rolle i grava i Sogn og Fjordane enn i Trøndelag, spesielt siden det ikke finnes rideutstyr fra folkevandringstidsgraver her.

## 6.2 Ikonografien i gravene.

Det er generelt lite ikonografi som avbilder hest i de tidsperiodene jeg ser på. Av de fire tilfellene jeg har opptrer tre av dem i folkevandringstid og én fra yngre romertid. Gjessing (1943) tar opp en kontinuitet fra bronsealderens og førromersk jernalders helleristninger med stort fokus på hesten og sola, trolig relatert til en fruktbarhetskultus. Den samme koblingen mellom sola og hesten blir også gjort i forbindelse med brakteatene (Axboe, 2015) og vi kan se noe av de samme formene på medaljongen fra yngre romertid. Medaljongen knyttes også til gullgubber av hensyn til motivet (Steinsland, 2005). Samtidig kan spennen fra Hol tilknyttes brakteatene ved at den har den samme kombinasjonen av symbol; et mannshode og hest. I tillegg kan forma på spennen minne om ei sol med hestene gående rundt. I samme grav (E7) ble det også funnet flere andre smykker og anheng, hvor to av disse har likheter med smykker fra Sösdala-funnet i Sverige. Det ble ofret store mengder rideutstyr i Sösdala, og funnet har stor tilknytning til en herskerelite og hest.

Brakteater blir ofte koblet opp mot en herskerelite i og med at de er inspirert av romerske keisermedaljonger, som hadde som funksjon å

legitimere den høye statusen. Den nye tolkningen av runeinskripsjonen på den danske brakteaten datert til tidlig 400-tallet til «Han er Odins mann» (Imer & Vasshus, 2023) kan også støtte opp under denne teorien. Gjessing (1943) foreslo at brakteatene var tilknyttet Frøy og fruktbarhetskulten med hesten som et så sentralt element, og at brakteatene i løpet av folkevandringstiden gikk over til å representere Odin og Sleipner. Denne tolkningen er interessant i forbindelse med medaljongen fra Vika som er datert til yngre romertid og dens sammenligning med gullgubber. Gullgubber avbilder ofte et par som har blitt tolket som vaneguden Frøy og jotunkvinnen Gerd (Steinsland, 2005). I Hol-grava (E7) og Dalem-grava (E9) var brakteatene og spenna gravlagt sammen med kvinner.

Alle brakteatene i mine graver er C-brakteater og avbilder et mannshode over en hest. Ett av motivene fra Dalem-grava (E9) og ett av motivene fra Rimol-grava (E10) viser hesten med hodepryd. Det andre motivet fra begge gravene inkluderer en fugl over hestens hode. Det er tydelige stilistiske forskjeller mellom hesten på brakteatene og hesten på medaljongen, spenna og gullhesten fra Byneset. Brakteatene er alle datert til sen folkevandringstid mens de andre opptreer noe tidligere. Den stilistiske utviklingen er tydelig, og vi ser at hesten blir mer dynamisk og kreativ lenger ut i perioden. Det er en mulighet for at motivene skal vise til det magiske ritualet hvor Odin, eller en annen gude-/heltefigur, helbreder eller sverger ved hesten, og at brakteatene er amuletter som skal beskytte bæreren. Det at flere myter fra den norrøne religionen er avbildet på brakteater kan tilsi at de ble brukt for å uttrykke disse mytene. Hedeager (2011) mener at de viser til Attila/Odin og hunernes ryttertradisjon, spesielt med fuglene da Attila var kjent for å ha to falker med seg og denne kombinasjonen med hest og fugl blir koblet til ham.

### 6.3 Rideutstyret i gravene.

Rideutstyr til hest opptreer i graver i Trøndelag kun med ett tilfelle i eldre jernalder; ett stangbitt fra en kvinnegrav fra romertid, før det blir prominent i merovingertid. Dette står i kontrast til Rognøs (2019) funn fra Sogn og Fjordane hvor det finnes både bitt og annet rideutstyr i graver fra folkevandringstiden som vedvarer ut jernalderen. Gravskikken med å nedlegge rideutstyr i graver blir ikke vanlig i Trøndelag før i merovingertid. Dette tyder på at det ikke ble ansett som like viktig i Trøndelag som i Sogn og Fjordane. Samtidig har Trøndelag en mye høyere andel skjelettrester i graver fra merovingertid sammenlignet med rideutstyr.

Rideutstyr blir i sør-Skandinavia funnet i forbindelser med våtmarksofringer i tillegg til i graver og dette har blant annet blitt koblet opp mot hunernes deponering av rideutstyr i forbindelse med begravelser i tilfelle Sösdala-funnet (Fabech, 2018). I flere graver og deponeringer fra Skandinavia opptrer hest og hesteutstyr adskilt i nedleggelsen og det er ofte ujevnt forhold mellom antall hester og antall bissel (Bunse, 2010). Dette kan tyde på at hesten og rideutstyret hadde ulik funksjon i grava, hadde liten sammenheng med hverandre og representerte to ulike ting. Samtidig kan nedleggelsen av rideutstyr i grava ha vært en fortsettelse av en offerskikk, med at rideutstyret ble flyttet inne til selve grava i stedet for en ekstern deponering. Det er tydelig at denne skikken først opptrer i Trøndelag etter folkevandringstid, i merovingertiden, noe senere enn andre steder i Norge.

Bunse (2010) foreslår også at bissel i graver kan være bevis på smedkunnskapen til den avdøde da bissel ofte blir funnet sammen med smedverktøy og jordbruksredskaper. Bunse (2010) mener at rideutstyr i våpengraver ikke nødvendigvis viser at den døde har brukt hest i krig da de fleste kombinasjonene ikke inneholder våpen som realistisk kunne blitt brukt fra hesteryggen. Det er mulig at kombinasjonen av rideutstyr og våpen kun skulle symbolisere en rytter i kamp og at hesten ble forbundet med en krigerstatus og dermed et maktpolitisk symbol i grava (Meling, 2000). I mitt gravmateriale er det kun tre tilfeller hvor våpen opptrer i graver med rideutstyr; Eidet-grava (M4), Stranden-grava (M8) og Torgårdsgrava (M10). Grav M4 hadde bissel og et enegget sverd og en spydspiss. Grav M8 hadde bissel og to eneggede og to tveeggede sverd, spydspiss og øks. Grav M10 hadde to bissel, seletøybeslag og et enegget sverd, spydspiss, øks, skjoldbule og pilspisser. Av disse gravene er Torgårdsgrava (M10) den som mest sannsynlig har inneholdt en kriger til hest med kombinasjonen av pilspisser og enegget sverd, de våpnene som er realistisk å bruke fra hesteryggen. Ingen av disse gravene har imidlertid skjelettresten av hest. Det er like mange våpengraver med skjelettresten av hest som rideutstyr i mitt materiale, så det ser ikke ut til at krigerrollen eller krigerstatus har vært spesielt knyttet til kun én av kategoriene. Kun to av mine graver (M2 og M14) inneholder både rideutstyr og skjelettresten av hest (hestetenner) og ingen av disse utmerker seg på noen måte utenom at grav M14 er den eneste av alle gravene som har ei brent tann. Det ser ikke ut til at kombinasjonen av skjelettresten av hest og rideutstyr har vært spesielt vanlig i Trøndelag.

## 6.4 Romertid, folkevandringstid og merovingertid.

### **Romertid og folkevandringstid.**

I romertid og folkevandringstid ser vi en fordeling mellom forekomstene av de tre kategoriene mine hvor skjelettresten utgjør halvparten, ikonografi to femtedeler og rideutstyr én tiendedel. Ut ifra dette ser vi at nedleggelse av den fysiske hesten var mer vanlig enn rideutstyr, i tillegg til at avbildninger av hest på spenner og ornamenter forekom i nesten like stor grad som fysiske hester i gravene. Det vi finner av hesteskjelett er to graver med ubrente beinresten av hest som har blitt partert og lagt over graven, ett tilfelle av et hestekranium med bein inni, og to graver hestetenner. Det er mulig at beinrestene var knyttet til et ritual der hestekjøtt ble konsumert som et blot i forbindelse med gravleggingen, da det å spise hestekjøtt også ble utført i andre rituelle sammenhenger.

De ikonografiske hestefigurene vi finner i denne perioden består hovedsakelig av brakkeater, men også en medaljong, en spenne og et lite anheng med hest som er urelatert til gravene. Av alle disse eksemplarene har hesten på medaljongen en rytter, mens brakkeatene har hest med menneskehode, og gullhesten og spennen har kun lutende hester. Endringen av stil i folkevandringstiden kan knyttes opp mot religionsskiftet hvor ryttere får en ny rolle i krigreligionen. Dette stemmer overens med Hedeagers (2011) teori om endring i kosmologien knyttet til hesten som et viktig element hos rytternomadene.

Fra disse tidsperiodene har vi kun én grav (E2) som inneholder rideutstyr til hest, og den stammer fra romertid. Dette tyder på at det å være rytter ikke nødvendigvis var svært utbredt, men grava var rik og tyder på at den avdøde kvinnen hadde høy status. Det er også viktig å ta i betraktning at dette er kun én grav av alle 335 gravene som finnes i Trøndelag fra hele eldre jernalder. Selv om én av 10 graver ikke er mye å føre statistikk av, er den grava som nevnt én av 335 generelle graver i tillegg – noe som kanskje sier noe om ryttere og hvor utbredt det var i Trøndelag.

Det er tydelig at hesten i eldre jernalder ikke nødvendigvis ble brukt som ridedyr blant vanlige folk, men dens avbildning tilknyttet myter og brakkeater kan vise at hesten allikevel var høyt aktet, i tillegg til at vi har en klar overvekt av hesteskjelett blant gravene. Noe av dette er plassert på bakken over grava og under selve jordhaugen. Dette, sammen med brakkeatene som kan kobles opp mot myter knyttet til hesten, former et bilde av hestens funksjon i religionen. Basert på hvilken andel av alle gravene i Trøndelag fra eldre jernalder som inneholder gjenstander relatert

til hest kan ikke hesten ha spilt en nødvendig rolle i begravelsesriten i denne perioden, men det er verdt å nevne at bevaringsforhold og ufullstendige utgravninger kan påvirke denne statistikken.

Vi ser at det er spesielt i folkevandringstid at hesten gjør et inntog i trøndersk gravskikk, om enn ikke store mengder så er hesten til stede i rike graver. I Sverige har vi blant annet svenske Sösdala-funnet og Högom-grava fra denne perioden. Både offerfunnet og grava representerer det øverste sosiale sjiktet og hesten ser ut til å ha hatt viktige roller for denne eliten. Gjessing (1943) påpeker, som nevnt tidligere, at hesten ser ut til å ha stått spesielt sentral i Trøndelag i Norge og Uppland i Sverige og kobler dette til en fruktbarhetskult.

## **Merovingertid**

I merovingertid ser vi en overvekt av rideutstyr mens mindre enn halvparten er skjelettresten og det finnes ingen forekomster av ikonografiske hester. I tillegg ser vi at en større andel av alle gravene i Trøndelag har gjenstander relatert til hest i seg. Dette forteller oss at hesten får en ny rolle i begravelsesritualet i denne perioden.

I denne perioden ser vi ingen ikonografiske hester. Det finnes flere spenner og dekorative elementer fra merovingertid i Trøndelag, men ingen som tydelig og ubestridt viser hester. Det er mulig flere av dyrefigurene er ment å forestille hester, men ingen av dem har en tydelig form som kan fjerne enhver tvil.

Skjelettresten av hest opptrår også i merovingertid, om enn i en mindre andel av gravene og av disse er to kombinert med graver som inneholder rideutstyr. I begge tilfellene er det snakk om hestetenner. I grav M2 er den kombinert med bisset og i grav M14 er den kombinert med seletøysbeslag. Det ser ut som at hester blir mer knyttet opp mot rideutstyr og i en større grad våpengraver enn i romertid og folkevandringstid.

## **Forskjeller mellom eldre og yngre jernalder.**

Det er tydelig en markant endring av gravas innhold i overgangen fra eldre jernalder til merovingertid når det kommer til gjenstander forbundet med hest. Vi ser at det ikonografiske aspektet forsvinner helt fra gravene, mens rideutstyr blir mer prominent og fremtredende. Skjelettrestene holder seg konsekvent, men i merovingertid får vi også graver med kombinasjonen

av rideutstyr og hest. Det at rideutstyret forekommer mer, kan tyde på at det å være en rytter fikk en høyere status. Kombinasjonen med flere våpen i disse gravene kan knytte denne statusen opp mot krigføring, om enn ikke nødvendigvis fra hesteryggen.

Vi ser at hestens rolle og funksjon i samfunnet og rituell praksis endres i overgangen fra eldre jernalder til merovingertid. Vi ser at avbildninger av hest og mulige amuletter som skal sikre en velstående hest eller fruktbarhet, faller bort og mens skjelettresten og hestens fysiske tilstedeværelse er kontinuerlig gjennom alle tre periodene, blir rideutstyret først dominerende i gravene i merovingertid. Hesten blir mer forbundet med ridning og til en viss grad våpen. Hestens funksjon i begravelser og ritualer endres. Basert på mine funn kan det tyde på at hesten blir mer knyttet opp mot ryttere og krigføring i merovingertid, mens det i eldre jernalder blir mer fokusert på den kroppslige delen av hesten og dens tilknytning til gudeverdenen. I tråd med de sjamanistiske trekkene ved den norrøne religionen kan hesten ha vært til stede i grava som et hjelpedyr som skulle veilede den døde til dødsriket eller som et offer til gudene. I eldre jernalder opptrer skjelettrestene av hest som deponeringer og rester etter mulige blot – noe som endrer seg i merovingertid, hvor hestetennene ser ut til å være den foretrukne gravgaven.

Folkevandringstid ser ut til å være en overgangsfase, ikke bare med tanke på religion og rituell praksis, men også spesielt for hestens rolle i denne praksisen. Hesten ser ut til å spille en viktig rolle i kult som kan knyttes til sola og til fruktbarhetsritualer i romertid, mens den knyttes sterkt til den nye krigerreligionen i folkevandringstid. I merovingertid kan det se ut til at den får en ny rolle i begravelsesritualet, og at den har en særlig viktig rolle som hjelpedyr mellom verdene gjennom sjamanistiske ritualer (Hedeager, 2011). Det er mulig at introduksjonen av hest i graver er en framhevelse av de sjamanistiske elementene i religionen.

Bradley (2009) viser at årstider, sykluser og fruktbarhet i jernalderen var viktige for den rituelle praksisen og en del av kjernen i kosmologien tilknyttet jordbrukssamfunn. Vi ser at fruktbarhets-elementer fortsetter å være viktige også etter introduksjonen av krigerkulten i folkevandringstid. Dette vises tydelig i mitt gravmateriale når hesten blir et symbol på denne fruktbarhetskulten, ved at skjelettresten av hest opptrer i gravene inn i merovingertid.

## 7. Konklusjon.

Dette var mine problemstillinger:

- ❖ Hvilke endringer ser vi i gravmateriale relatert til hest i periodene romertid, folkevandringstid og merovingertid?
- ❖ Hva kan vi si om en endring i kosmologi og rituell praksis i jernalderens Midt-Norge basert på endringen av hest i gravmaterialet?

Basert på mine undersøkelser ser vi at det finnes både endringer og kontinuitet i gravmaterialet relatert til hest i periodene romertid, folkevandringstid og merovingertid i Trøndelag. Mine tre kategorier av skjelettmateriale, ikonografi og rideutstyr viser ulike aspekter av hesten, og endringer i fremstilling og tilstedeværelse over tid vitner om endringer i kosmologien og den rituelle praksisen.

Skjelettmaterialet av hest i grava er det som holder seg mest stabilt gjennom periodene. Vi ser ingen plutselig endring i overgangen til yngre jernalder og merovingertid, og det er de samme delene av hesten som er til stede i både eldre og yngre jernalder. Det er hovedsakelig snakk om hestetenner i gravmateriale, men det finnes noen tilfeller av beinrester av hest, som blir knyttet til bloting/festmåltid og deretter deponering over grava. Disse beindeponeringene, sammen med hestekraniet, utgjør en langt større andel av beinmateriale i eldre jernalder enn i merovingertid. Det at vi i gravmaterialet kun finner tenner og skjelettresten knyttet til hodet til hesten (med unntak av de mulige restene etter blot) er også interessant. Hodet til hesten, noen ganger sammen med hovene og halen, er de delene som gjerne ble benyttet i ofringer og nedleggelse i våtmark sør i Skandinavia i den eldre jernalderen (Monikander, 2010). Mye tyder på at hestens tilstedeværelse i graven var et offer til, eller en måte å kommunisere med gudene på, og introduksjonen av hesten i grava kan ha sammenheng med den nye sjamanistiske religionen som kommer til regionen på denne tiden. Hesten kunne opptre som et hjelpedyr til å krysse grenser i sjamanistiske ritualer og det er mulig denne betydningen kan ha blitt overført til begravelseritualer og overgangen til dødsriket. Med konseptet om *pars pro toto*, at en del representerer helheten, har det ikke vært nødvendig å slakte hele hesten. Kun en tann representerte hestens tilstedeværelse i grava.

Noe som har blitt påpekt som vanlig i merovingertid og inn i vikingtid er tilstedeværelsen av hester og båter, og gjerne begge i samme grav. Dette



var kun tilfelle i én av mine graver; M7 på Eide i Levanger, hvor to ubrente hestetenner ble funnet sammen med en båtsøm og en spydspiss. Hesten og båten blir ofte fremsatt som paralleller til hverandre og som transportmiddel som skulle hjelpe den døde til dødsriket. Denne vanlige kombinasjonen er dermed svært sjelden i trøndersk gravmateriale og det ser ikke ut til å være en stor sammenheng mellom hest og båt her.

Ikonografi av hest i gravene er en symbolsk tilstedeværelse av hest, og i Trøndelags graver er ikonografien begrenset til kun to perioder; yngre romertid og folkevandringstid, hvor én av fire er datert til yngre romertid. Det er ingen tvil om at brakteater utgjør den største andelen av ikonografien, og disse er ofte knyttet opp mot høvdinge og ledere. Brakteatene er sterkt inspirert av romerske keisermedaljonger som hadde til formål å legitimere en maktrulle – dette ser vi også i utviklingen av stilen til brakteatene og overgangen fra A- og B-type til C-typen med hest. De første brakteatene var mer lik de romerske keisermedaljongene med avbildningen av et hode, mens C-brakteatene inkluderer et ridedyr; hesten. Introduksjonen av hesten kan være påvirket av hunernes innflytelse på kontinentet på denne tiden, noe vi ser i materialet fra Sösdala-funnet og dets koblinger til rytternomadenes rituelle praksiser (Fabech, 2018). Hesten blir knyttet opp mot rollen til en høvding eller leder og får dermed tilpass på brakteatene. Brakteatene blir også tolket (Mackeprang, 1952) som et uttrykk for den tidligere sol- og fruktbarhetskulten som har sine røtter i bronsealderen. Brakteatene er trolig resultatet av en blanding av flere ulike kulturer; romersk, skandinavisk og hunisk. Den huniske påvirkningen introduserte trolig hesten gjennom en ny forståelse til en eksisterende kosmologi, noe som vises i motivene til C-brakteatene med hesten i fokus.

Stilen på hestene på blant annet medaljongen, spenna og gullhesten fra Byneset er veldig like og står i kontrast til de mer dynamiske hestene vi får i merovingertid – eksempelvis på Eggja-stenen i tillegg til brakteatene. Disse statiske hestene kan også minne om de vi ser i helleristninger fra bronsealder og førromersk jernalder (Gjessing, 1943). Noen av disse helleristningene avbilder hesten med en type hodepryd som kan minne om horn, og som er tolket som et rituelt utstyr. Lignende type hodepryd finner vi også igjen på C-brakteatenes hester. Kombinert med brakteatenes tilknytning til sol- og fruktbarhetskulten fra bronsealder og eldre jernalder kan dette tyde på en kontinuitet i kulten og religion. I alle fall opp til vulkanutbruddet i 536 og sol-kultens avvikling (Gräslund & Price, 2012).

En av de tydeligste endringene vi ser relatert til hest i gravmaterialet er den store økningen av rideutstyr vi får i merovingertid. Fra eldre jernalder

har vi kun ett stangbitt fra romertid – en periode der sporer i mannsgraver er det vanligste rideutstyret som forekommer i gravmateriale ellers i Norge, og er forbundet med ryttere og høy status (Rygh). Sporer eksisterer ikke i gravmaterialet i Trøndelag i noen av tidsperiodene jeg har undersøkt. Fra folkevandringstid finnes ingen tilfeller av rideutstyr i trønderske graver. I merovingertid ser vi at nesten halvparten av forekomstene relatert til hest er av rideutstyr, hvorav det er mest bissel og seletøybeslag, men også ett tilfelle av en grime og grimelenke. Det er tydelig at forholdet mellom mennesker og hest ble endret i overgangen til merovingertid og fokuset ble skiftet mer mot rytteren, et symbol på status og makt.

For å oppsummere er de største endringene vi ser ut ifra mitt materiale dette: skjelettresten av hest er kontinuerlig gjennom alle tre periodene, ikonografi av hest forekommer kun i yngre romertid og folkevandringstid, og rideutstyr utmerker seg i merovingertid og er ikke-eksisterende i folkevandringstid.

I framtidige studier hadde det vært interessant å se videre på hvordan skjelettresten av hest arter seg i forhold til andre dyrebein i graver i Trøndelag. Vi vet blant annet at hunden er det dyret som opptrer oftest i graver i den yngre jernalderen, så forholdet mellom hund og hest i grav i Trøndelag ville kunne kaste lys over hvor sentral hestekulten egentlig var i regionen.

## Katalog.

### Hestegraver fra romertid og folkevandringstid.

**Grav:** E1

**VMno:** T18186

**Lokasjon:** Hegge Nordre, Stjørdal

**K/I:** Kremasjon

**Kjønn:**

**Datering:** Eldre Jernalder

**Innhold:** Spillebrikke, fragment av dyretann, brente bein

**Hest:** Skjelett (hestetann, T18186b)

**Om funn:** Funnet i et skar på toppen av en knaus ca. 35 meter vest for gården. Hestetanna er ubrent.

**Grav:** E2

**VMno:** T465-T479

**Lokasjon:** Geite, Levanger

**K/I:** Inhumasjon (gravrøys)

**Kjønn:** Kvinne

**Datering:** Romertid

**Innhold:** Leirkar, kjel, øse, sil, tekstil, spenne, blikk, ring, blikk, beslag, nagle, stang, fingerring

**Hest:** Rideutstyr (stang, T478)

**Om funn:** Gravfunnet ble gjort i en haug som bestod av rullesteiner og mellomlag av grus, som hadde 3 steinheller i bunn midt på røysa. Stangen er del av et munnbitt.

**Grav:** E3

**VMno:** T17460

**Lokasjon:** Vika, Inderøy

**K/I:** (gravrøys)

**Kjønn:** ?

**Datering:** Yngre Romertid (C3)

**Innhold:** Brakteat, bronsekjel (tapt)

**Hest:** Ikonografi (brakteat, T17460)

**Om funn:** Gravfunnet ble gjort under henting av stein da det ble funnet ei steinhelle, ca. 60 cm kvadratisk, hvor det under var lagt opp steiner over en annen steinhelle, og i midten ble bronsekjelen funnet. Kjelen var ca. 30 cm i diameter og ca. 10 cm høy, og i den skal det ha vært mynter. Medaljongen falt ned etter et spadestikk i røysa og lå ikke sammen med kjelen. Det skal også ha blitt funnet beinrester og jernstykker i forbindelse med gjenstandene.

**Grav:** E4

**VMno:** T17934

**Lokasjon:** Hognesaunet av Bakken, Stjørdal

**K/I:** Kremasjon (gravhaug)

**Kjønn:** ?

**Datering:** Yngre Romertid (C2)

**Innhold:** leirkar, fragment, spillebrikker, nagler, perle, brente bein, trekull, brente dyrebein, ubrente bein (hest)

**Hest:** Skjelett (hestebein, ikke innsamlet)

**Om funn:** Gravfunnet er gjort i «Kongshaugen», med en diameter på 20 meter og en høyde på 2,7 meter. Litt sør for haugens sentrum var en forhøyning i bunnlaget som bestod av trekullbiter og en samling brente bein. Her lå også fragmentene av leirkaret og bronsefragmentet. De øvrige gjenstandene, blant annet spillebrikkene, ble funnet spredt i sjakten utenfor denne sentrumsgrava. Haugen har trolig ujevn lagdeling på grunn av tidligere gravinger. Spillebrikkene hører muligens til en annen, senere grav i haugen da slike funn er gjerne datert til vikingtiden. Hestebeina er ubrente. Utgravingen ble gjort av student Odd Ertsaas.

**Grav:** E5

**VMno:** T1907

**Lokasjon:** Torgård, Trondheim

**K/I:** Kremasjon (gravhaug)

**Kjønn:** ?

**Datering:** Yngre Romertid (C3)

**Innhold:** leirkar, skjoldbule, ubrente bein av hest, brente bein

**Hest:** Skjelett (hestebein, ikke innsamlet)

**Om funn:** Gravfunnet ble gjort i ei urne i en rund haug med flere gravlegginger fra yngre jernalder. Denne er datert til eldre jernalder på grunn av urna. Urna ble funnet med brente bein og ubrente bein av hest.

**Grav:** E6

**VMno:** T8011-T8017

**Lokasjon:** Stor-Skogmo, Overhalla

**K/I:** Kremasjon (gravhaug)

**Kjønn:** ?

**Datering:** Eldre Romertid/Folkevandringstid (C3/D)

**Innhold:** Kam, bein, kjøttkniv, spinnehjul, perle, nøkkel, slagg, brent leire, nagler

**Hest:** Skjelett (hestetenner, ikke innsamlet)

**Om funn:** Gravfunnet ble gjort i en langhaug blant brente bein som lå i et kullag. Haugen har flere begravelser og ble utgravd av Th. Petersen.

**Grav:** E7

**VMno:** T9822-T9842

**Lokasjon:** Hol, Inderøy

**K/I:** Inhumasjon (gravhaug)

**Kjønn:** Kvinne

**Datering:** Folkevandringstid (D1)

**Innhold:** Spenner, beltering, hengesmykke, hektespenne, beslag, smykke, perle, nøkkelhank, knivskaft, vevskje, spinnehjul, sigdblade, hank, syl, leirkar

**Hest:** Ikonografi (spenne, T9826)

**Om funn:** Gravfunnet ble gjort nær en låvebro etter tilfeldig graving. Det består av dekkstein til en hellekiste, omtrent 4 meter lang og 0,7-0,8 meter bred, lagt direkte på berggrunnen. Det har tidligere vært en større haug over grava. Hellekista ligger anlagt vest-øst. Gården Hol er lagt på en høyde med god utsikt og det har trolig eksistert flere hauger her tidligere. Graven er datert

til folkevandringstid med sannsynlighet for midten av 400-tallet som mer spesifikk periode.

**Grav:** E8

**VMno:** T10159-T10180

**Lokasjon:** Hol, Inderøy

**K/I:** Inhumasjon (gravrøys)

**Kjønn:** Mann

**Datering:** Folkevandringstid (D2a)

**Innhold:** Sverd, spydspiss, pilspiss, skjoldbule, klinksøm, hank, betalingsgull, beltestein, beslag, skrin, pinsett, rembeslag, remløper, hektespenner, hank, holk, vestlandskjel, leirkar, osteologisk mat., bronsestykke

**Hest:** Skjelett (hestekranium, T10180)

**Om funn:** Gravfunnet er gjort i et gravkammer i ei røys, 10 meter i tverrmål og 2 meter høy, lagt over berggrunnen med store kuppelsteiner rett innenfor randen av haugen og deretter mindre stein og jord før ei ny rad med stor steiner. Kista var 5,25 meter lang, 1 meter bred ved endene, 1,20 meter ved midten og var 0,7 meter dyp, dekket av to skiferheller. Kista var lokalisert i den nordøstre delen av haugen, mens et ubrent hestekranium og andre dyrebein under var plassert i den sør-sørvestre delen av haugen, og 1 meter øst for dette en kullflekk med noen stykker brent lær i tillegg til kull og forbrente steiner spredt rundt i det nedre lag. Eller lå alle gjenstander og skjelettresten etter to mennesker i gravkista. Størrelsen kan antyde at den er beregnet på to og at de ble nedlagt samtidig eller med kort tid mellom.

**Grav:** E9

**VMno:** C4814-C4828, C5335

**Lokasjon:** Dalem, Steinkjer

**K/I:** Inhumasjon (gravhaug)

**Kjønn:** Kvinne

**Datering:** Folkevandringstid (D2b)

**Innhold:** Brakteater, ring, spenne, hektespenne, fragment, sverd, spydspiss, skjoldbule, sigd, skjoldhåndtak, remspenne, treskaft

**Hest:** Ikonografi (brakteat, C4565/C4566/C4567)

**Om funn:** Gravfunnet ble gjort på gården Dalem i Sparbu, Steinkjer. Et gravkammer av oppsatte heller i retning nord-sør ble funnet i en haug. Bunnen av kammeret var dannet av ei helle som hadde et lag av mørk, brent jord omtrent 7,6 cm tykt under seg. Hodeenden skal være orientert mot nord, og det var der sølvsmykkene lå, mens gullsmykkene lå nærmere midten. Gravkammeret hadde never i seg, som måtte ha dekket den døde, i tillegg til muldjord som fylte det. Resten av haugen var av jord og hadde bein og kull spredt gjennom. Kun noen få ubrente bein er bevart, mulig ku og geit.

**Grav:** E10

**VMno:** tapt

**Lokasjon:** Rimol, Melhus – Rømul, Meldal

**K/I:** ?

**Kjønn:** ?

**Datering:** Folkevandringstid (D2b)

**Innhold:** Brakteater

**Hest:** Ikonografi (brakteater)

**Om funn:** Gravfunnet ble gjort i en gravhaug et sted mellom Trondheim og Røros, antatt Rimol i Melhus. Funnet består av 7 brakteater hvorav 6 har likt utseende. De ble brukt som smykke av Julie Bjelke som eide en del av Røros på den tiden, og hun mistet dem med bagasjen sin på en tur i Tyskland på midten av 1800-tallet. Vi har imidlertid skisser av brakteatene.

## Hestegraver fra merovingertid.

**Grav:** M1

**VMno:** T14265

**Lokasjon:** Åstad, Heim

**K/I:** Kremasjon (gravhaug med kjerneøys)

**Kjønn:** ?

**Datering:** Merovingertid

**Innhold:** Krok, fragment, osteologisk materiale, spydspiss, kam

**Hest:** Skjelett (hestebein, T14265:e)

**Om funn:** Gravfunnet ble gjort i en liten rund haug på ca. 7 meter i diameter og 0,5 meter i høyde, som hadde en liten kjernerøys. Spydspissen og noen av de brente beina ble funnet under røysa, mens andre brente bein lå rundt omkring i haugen. Hestebeina lå samlet under haugen og var ubrente.

**Grav:** M2

**VMno:** T3499

**Lokasjon:** Alstad Søndre, Stjørdal

**K/I:** ? (gravhaug)

**Kjønn:** ?

**Datering:** Merovingertid

**Innhold:** osteologisk mat., tann, bissel, sverd

**Hest:** Skjelett, Rideutstyr (hestetann/bissel, T3499)

**Om funn:** Gravfunnet ble gjort i én av to hauger på Bringberget mellom Alstad og Røkke på Stjørdal. Hestetanna er ubrent.

**Grav:** M3

**VMno:** T3450-T3456

**Lokasjon:** Alstad Søndre, Stjørdal

**K/I:** Inhumasjon (gravhaug)

**Kjønn:** ?

**Datering:** Merovingertid

**Innhold:** øks, ubrent osteologisk mat., nagle, tann, tekstil, spenne, perler

**Hest:** Skjelett (hestetann, T3456)

**Om funn:** Gravfunnet ble gjort i én av to hauger på Bringberget mellom Alstad og Røkke på Stjørdal. Hestetanna er ubrent.

**Grav:** M4

**VMno:** T16741

**Lokasjon:** Eidet, Høylandet



**K/I:** ? (gravhaug)

**Kjønn:** ?

**Datering:** Merovingertid

**Innhold:** fragment, sverd, spydspiss, beslag, bissel, kniv, saks, nagle, bryne

**Hest:** Rideustsyre (bissel, T16741:f)

**Om funn:** Gravfunnet ble gjort under bygdevegsanlegg og ettergravd i 1949. Jordlaget hadde en tydelig trekullstripe og sammen med jernsakene lå det trebiter og trekull. Funn e til l ble funnet under senere graving i haugen.

**Grav:** M5

**VMno:** T18754

**Lokasjon:** Oppdal Prestegård, Oppdal

**K/I:** Kremasjon (gravhaug med kjernerøys)

**Kjønn:** ?

**Datering:** Merovingertid

**Innhold:** kniv, kam, pilspiss, tein, bånd, nagle, bryne, osteologisk mat., prøve, vektlodd

**Hest:** Skjelett (hestetenner, T18754:k)

**Om funn:** Gravfunnet ble gjort i Haug 17 på Vang gravfelt i Oppdal. Haug 17 er en flat rundhaug på 8 meter i diameter og 0,5 meter i høyde, med en indre kjernerøys. Hagen har vært plyndret. Funnene er gjort i forskjellige nivå over hele haugen, men synes å ha opprinnelig ligget i et brannflak. Hestetennene er ubrente.

**Grav:** M6

**VMno:** T9938-T9939

**Lokasjon:** Røkke Østre, Stjørdal

**K/I:** ? (gravhaug)

**Kjønn:** ?

**Datering:** Merovingertid

**Innhold:** hammer, sverd, osteologisk mat.

**Hest:** Skjelett (hestetenner, ikke innsamlet)

**Om funn:** Gravfunnet ble gjort i en stor jordhaug,

«Strandhaugen» øverst i lia på Røkke, Stjørdal. Det er i den vestre delen av haugen funnet en hesteko med tre tynne grev, hvorav ett «klypegrev», men dette er trolig fra et senere nedgravd hestekadaver. Sverdet er funnet i nærheten av en del store hestetenner. Sverdet er av typen R500, og funnet 2-3 meter fra den sydlige enden av haugen.

**Grav:** M7

**VMno:** T14266

**Lokasjon:** Eide, Levanger

**K/I:** Inhumasjon (gravhaug)

**Kjønn:** ?

**Datering:** Merovingertid

**Innhold:** osteologisk mat., spydspiss, spiker, nagle

**Hest:** Skjelett (hestetenner, T14266:d)

**Om funn:** Gravfunnet ble gjort på Eide, Alstadhaug, Skogn, under et grustak på et jorde på et sted kalt «Gullbakken». Ingen nåværende haug, men det antas å ha eksistert tidligere, da det er beskrevet flere hauger på denne lokaliteten. Grava lå mellom en samling kuppelstein, med båtsaum orientert nord-sør. Det er en ubrent båtgrav der båten ble helt eller delvis fylt med kuppel. To ubrente tenner fra hest er funnet her.

**Grav:** M8

**VMno:** T1950-T1975

**Lokasjon:** Stranden, Oppdal

**K/I:** ?

**Kjønn:** ?

**Datering:** Merovingertid

**Innhold:** sverd, spydspiss, øks, sigd, saks, tang, ljå, kniv, fil, bissel, krampe, ildstål, nagle, beslag

**Hest:** Rideutstyr (bissel, T1970)

**Om funn:** Gravfunnet ble gjort under oppbrytning av nyland over en strekning på omtrent 1 mål, der gjenstandene lå mer eller mindre samlet uten at finneren kunne gi mer opplysninger. Det fantes kull, men ingen synlige bein. Det fantes ingen synlig haug,

men det lå en haug i nærheten. Det er mulig gjenstandene stammer fra flere graver. Bisselet er et enkeltleddmunnbitt.

**Grav:** M9

**VMno:** T13258

**Lokasjon:** Gjeite, Levanger

**K/I:** Kremasjon

**Kjønn:** ?

**Datering:** Merovingertid

**Innhold:** beslag, nagle, kam, ukjent, spillebrikke, bryne, slag, osteologisk mat., fragment, prøve

**Hest:** Rideutstyr (seletøybeslag, T13258:c)

**Om funn:** Funnet litt nordøst for uthusbygningene. Trolig dyrebein blandet med de brente menneskebeina og flere av gjenstandene har spor etter varmepåvirkning. Seletøybeslaget er av bronse, og det samme er dopskoen.

**Grav:** M10

**VMno:** T14716

**Lokasjon:** Torgård, Trondheim

**K/I:** Inhumasjon (flatmarksgrav)

**Kjønn:** ?

**Datering:** Merovingertid

**Innhold:** beslag, nagle, remløper, sverd, spydspiss, øks, prøve, bisselet, munnbitt, håndtak, skjoldbule, pilspiss, doppsko, never, slire

**Hest:** Rideutstyr (bisselet/munnbitt/beslag, T14716:g/ T14716:o/ T14716:i/ T14716:k)

**Om funn:** Gravfunnet ble gjort i et grustak ca. 100 meter sørøst for gårdens hus og 10 meter nord for veien til Klæbu. Det var ingen tegn til haug, men selve grava var dekket av kuppel opp til overflaten og hadde en bredde på ca. 1 meter, lengde på minst 2 meter og en dybde på 0,4-0,5 meter. Den var orientert nord-sør med hodet mot nord, følgende grusbankens retning. Bisselet lå litt ovenfor spydet på den døde venstre side, med selve munnbittet lengst ut, mens resten lå mot midten. Det er ikke usannsynlig at

en hest kunne har fulgt med den døde under føttene, men da ingen beinrester er bevart er dette umulig å si noe om.

**Grav:** M11

**VMno:** T18821

**Lokasjon:** Opdal Prestegård, Oppdal

**K/I:** Kremasjon

**Kjønn:** ?

**Datering:** Merovingertid

**Innhold:** munnbitt, pilspiss, bryne, osteologisk mat.

**Hest:** Rideutstyr (munnbitt, T18821:a)

**Om funn:** Gravfunnet ble gjort i en sterkt utjevnet haug eller under flatmark mellom haugene 558, 560, 561 og 564 på Vang gravfelt i Oppdal. Antydninger til rester av et steindekke fantes under torva, men det var ingen spor etter kull eller fyllmasse. Bryna og noen av de brente beinene hører muligens til Haug 564 da de er funnet nær randkanten til den.

**Grav:** M12

**VMno:** T18825

**Lokasjon:** Rise, Oppdal

**K/I:** Kremasjon (gravhaug)

**Kjønn:** ?

**Datering:** Yngre Romertid, Merovingertid, Vikingtid

**Innhold:** spenne, ring, hvirvel, pilspiss, perle, nål, ten, beslag, nagle, osteologisk mat., krampe, prøve, leirkar, *beltestein*, *bryne*, *øks*

**Hest:** Skjelett (hestetenner, T18825:s/ T18825:t)

**Om funn:** Gravfunnet ble gjort i Haug 27 på Risefeltet i Oppdal. Grava er fra merovingertid, med andre innblandede funn. Gjenstandene er fra østre del av en veldig utjevnet haug på 8 meter i diameter med en steinfylt randgrøft under overflaten. Gjenstandene var spredt på et brannflakt, 5 cm tykt og en utbredelse på ca. 6 m<sup>2</sup>. Unntaket er beltesteinen og brynet som trolig er tilført i forbindelse med dyrkningsarbeid. Øksa og hestetennene (:t) lå i grøfta ved sørenden av haugen og ikke i

tilknytning til brannflaket. En nagle (:q), en krampe (:u) og brente menneskebein (:w) hører sannsynligvis til en annen grav da de lå utenfor randgrøften.

**Grav:** M13

**VMno:** T15003

**Lokasjon:** Stranden, Oppdal

**K/I:** ?

**Kjønn:** ?

**Datering:** Merovingertid, Vikingtid

**Innhold:** jernfragment, bissel, vevskje, bryne, ildslagningsstein, beslag

**Hest:** Rideutstyr (bissel, T15003:b)

**Om funn:** Gravfunnet ble gjort på en gravplass på Strand.

Vevskjeen ble funnet sammen med kull. Bisselet består av ring av jern til ettbitsmunnbitt, 5,5 cm i tverrmål. Funnet under jordarbeid.

**Grav:** M14

**VMno:** T18819

**Lokasjon:** Opdal Prestegård, Oppdal

**K/I:** Kremasjon (gravhaug)

**Kjønn:** ?

**Datering:** Merovingertid, Vikingtid

**Innhold:** hvirvel, osteologisk mat., kniv, hammer, ljà, sigd, pilspiss, remspenne, nål, perle, beslag, linhekle, hank, ten, leirkar, nagle, flintstykke, kam, bryne, fragment, vevlodd, osteologisk mat., kull, krampe

**Hest:** Skjelett, Rideutstyr (hestetenner, T18819:gg/ T18819:hh, seletøybeslag, T18819:s)

**Om funn:** Gravfunnet ble gjort i Haug 558 på Vang gravfelt i Oppdal. Haug 558 er en oval rundhaug med 5,2-5,8 meter i tverrmål og ca. 0,4 meter høy. Fyllmassen hadde en flere mindre steiner, men ikke noe steindekke. Flestepartene av gjenstandene lå spredd i et brannflak på ca. 6 m<sup>2</sup> ved midten av haugen. I sørøst grenset brannflaket til en stor avlang steinblokk på 2,8 x 1 meter.

Ringnåla og hammeren lå like utenfor randgrøfta på vestkanten og kan muligens tilhøre andre graver. Ljøen lå tvers over randgrøfta på nordkanten. Det finnes både brente og ubrente hestetenner her.

**Grav:** M15

**VMno:** T21520

**Lokasjon:** Ryum, Nærøysund

**K/I:** Kremasjon (gravhaug)

**Kjønn:** ?

**Datering:** Merovingertid, Vikingtid

**Innhold:** osteologisk mat., prøve, fragment, krok, saks, linhekle, perle, spenne, sigd, nagle, vevsverd, bryne, spiker, kniv, hengesmykke, ukjent, nål, brent leire, kam, skjell, sneglehus

**Hest:** Skjelett (hestekjeve med tenner og løse hestetenner, T21520:199/ T21520:89/ T21520:118)

**Om funn:** Gravfunn gjort under arkeologisk utgraving av en omrotet gravhaug. Det var en tydelig markert rundhaug med tverrmål på 12 meter og en høyde på 2 meter. Det indre partiet var skadet av en potetkjeller. Haugen har hatt to begravelser, derav en ubrent båtgrav som var fylt opp med stein fra Vikingtid og en branngrav fra merovingertid. Gjenstandene som tilhører branngraven er flere smeltende glass- og mosaikkperler, spiralperler i bronse, ulike typer anheng til smykker, oval dyrespenne, nål, sauesaks og en mengde brente bein, både menneskelig og fra fugl, storfe, sau og hest. En brent, fragmentert hestekjeve med 13 tenner er funnet her.

**Grav:** M16

**VMno:** T27993

**Lokasjon:** Melhus, Melhus

**K/I:** Kremasjon (flatmarksgrav)

**Kjønn:** ?

**Datering:** Merovingertid, Vikingtid

**Innhold:** perle, beslag, hempe, spinnehjul, nagle

**Hest:** Rideutstyr (seletøybeslag, T27993:14/ T27993:15/

T27993:16/ T27993:17/ T27993:18/ T27993:26/ T27993:27)

**Om funn:** Gravfunnet ble gjort under arkeologiske utgravinger i forbindelse med breddeutvidelse av dagens E6 gjennom Melhus. Det var flere graver på lokaliteten som utgjør et gravfelt fra jernalder, med dyrkningslag, kokegroper og en hulvei i nærheten. Dette gravfunnet var en kremasjonsgrav fra merovingertid, en struktur på et område som målte 2,2 x 2,1 meter, med en dybde på 25 cm. I toppen ble det funnet små rester av leire, omtrent 5 cm ned, og lengre ned ble det påvist kullkonsentrasjoner. Gjenstandene er ikke systematisk nedlagt – noe som kan være et resultat av kremasjonen eller senere omroting. Beinprøven er datert til AD 658-715 og AD 743-766, merovingertid og kullprøven er datert til Ad 730-735 og AD 769-885, merovingertid-vikingtid.

**Grav:** M17

**VMno:** T18820

**Lokasjon:** Opdal Prestegård, Opdal

**K/I:** Kremasjon (gravhaug)

**Kjønn:** ?

**Datering:** Merovingertid, Vikingtid

**Innhold:** sverd, pilspiss, fragment, ildstål, pinsett, beslag, ten, remspenne, perle, nagle, spenne, tråd, ring, plate, bryne, flintstykke, kam, nål, osteologisk mat.

**Hest:** Skjelett (hestetann, T18820:aa)

**Om funn:** Gravfunnet ble gjort i Haug 561 på Vang gravfelt i Opdal. Haug 561 er en rundhaug på 4,7 meter i diameter og en høyde på 0,3 meter. Den har et uregelmessig steindekke av store steiner under torva. Under og mellom steinene fantes et uregelmessig kullag i den nordlige delen av haugen. I midten av haugen var det flere kullag der det underste var dekt av et lag flate steinheller, men ingenting som tydet på flere begravelser. Haugen har muligens blitt plyndret og gjenstandene omrotet i haugen, men i tilknytning til brannflaket, som et resultat.

**Grav:** M18

**VMno:** T4449

**Lokasjon:** Rise, Oppdal

**K/I:** ?

**Kjønn:** ?

**Datering:** Merovingertid, Vikingtid

**Innhold:** grime, grimelenke

**Hest:** Rideutstyr (grime/grimelenke, T4449)

**Om funn:** Gravfunnet er gjort på Risegjerdet i Oppdal, hvor det muligens eksisterer et større gravfelt hvor haugene har blitt jevnet med jorda.

**Grav:** M19

**VMno:** T18817

**Lokasjon:** Opdal Prestegård, Oppdal

**K/I:** Kremasjon (gravhaug)

**Kjønn:** ?

**Datering:** Merovingertid/Vikingtid

**Innhold:** pilspiss, flintstykke, spenne, kniv, tein, linhekle, fil, sag, sledekrok, beslag, løkke, remspenne, knapp, krampe, nagle, bånd, plate, fragment, bryne, avlstein, perle, kam, osteologisk mat., vevlodd

**Hest:** Rideutstyr (seletøybeslag, T18817:o)

**Om funn:** Gravfunnet ble gjort i Haug 560 på gravfeltet Vang i Oppdal. Haugen er en rundhaug, 5,4-5,8 meter i diameter og 0,5 meter høy. Det var et steindekke i haugfyllen og et brannflak på ca. 4-5 meter<sup>2</sup> under det i den nordre halvdel av haugen. Omtrent midt i haugen gikk brannflaket over en senkning i terrenget der de fleste funnene lå. To pilspisser og leirkarskåret ble funnet i ytterkanten av brannflaket og kan ha blitt med i haugfyllet fra eldre, ødelagte graver. Ringspennen og 5 av pilspissene lå like over brannflaket, mens linhekletindene, vevloddene, avlstein og steinperla lå høyere i haugfyllen. De ubrente beina lå like under torva.





## Referanser.

- Andrén, A. (2006) A world of stone i *Old Norse religion in long-term perspectives: origins, changes, and interactions*. Vägar till midgård 8, Nordic Academic Press, side 33-39.
- Andrén, A. (2014) *Tracing Old Norse Cosmology: The world tree, middle earth, and the sun in archaeological perspectives*. Vägar till midgård 16, Nordic Academic Press, side 169-190. [LES mer om kosmologi her, referanse til Rimfakse og Skinfakse s. 117]
- Axboe, M. (2015) Guldbrakteaterne fra Dalem. *Dalemfunnet: Norske Oldfunn xxx*, side 47-55.
- Bell, C. (2009) *Ritual Theory, Ritual Practice*. New York: Oxford University Press.
- Bradley, R. (2005) *Ritual and domestic life in prehistoric Europe*. Psychology Press.
- Bryn, H. (2011) *Våpengraven fra Hol: En analyse av et folkevandringstids gravmateriale*. NTNU.
- Bunse, L. (2010) *Kun et trekkdyr i jordbruket? Hestens betydning i nordnorsk yngre jernalder*. Universitetet i Tromsø.
- Danielsen, C. F. (2009) *Hesten i metaforer: Analyse av hestens roller i yngre jernalder belyst gjennom arkeologisk materiale og norrøn litteratur*. Universitetet i Oslo.
- Dobat, A., Price, T., Kveiborg, J., Ilkjær, J., & Rowley-Conwy, P. (2014). The four horses of an Iron Age apocalypse: War-horses from the third-century weapon sacrifice at Illerup Aadal (Denmark). *Antiquity*, 88(339), 191-204. doi:10.1017/S0003598X00050304
- Eriksson, K. E. (2021) *Vikingatidens vagga*. –Polen: Natur & Kultur.
- Fabech, C. (1991) Samfundsorganisation, religiøse ceremonier og regional variation. I: Fabech, Charlotte og Jytte Ringtved (red.): *Samfunnsorganisation og regional variation. Norden i Romersk Jernalder og Folkevandringstid*. Jysk Arkæologisk Selskabs Skrifter XXVII, s. 283-301. Århus.

- Fabech, C. & Näsman, U. (2018) *The Sösdala Horsemen and the Equestrian Elite in Fifth Century Europe*. Jysk Arkaeologisk Selskab.
- Fredriksen, C (2021) Et bitte lite gullfunn fra BYNESET. *SPOR, nr. 1 - 2021* (nr.71), side 32-33.
- Gjessing, G. (1943) Hesten i førhistorisk kunst og kultus i *Viking: Tidsskrift for norrøn arkeologi. Bind VII*. Oslo: Norsk Arkeologisk Selskap.
- Grønvik, O. (1985) *Runene på Eggjasteinen*. Danmark: Universitetsforlaget.
- Gräslund, B., & Price, N. (2012). Twilight of the gods? The 'dust veil event' of AD 536 in critical perspective. *Antiquity*, 86(332), 428-443.
- Gudesen, H. G. (1980) *Merovingertiden i Øst-Norge: kronologi, kulturmønstre og tradisjonsforløp*. Varia 2, universitetets oldsaksamling. Oslo:
- Gundersen, I. (2019) The Fimbulwinter theory and the 6<sup>th</sup> century crisis in the light of Norwegian archaeology: Towards a human-environmental approach. *Primitive Tider* 21, 101-120.
- Hall, J.L. (2012) *Beowulf: An Anglo-Saxon epic poem*. London: Harper Press.
- Hedeager, L. (1999) *Skygger av en annen virkelighet*. Oslo: Pax Forlag A/S
- Hedeager, L. & Tvarnø, H. (2001) *Tusen års Europahistorie: romere, germanere og nordboere*. Oslo: Pax Forlag A/S.
- Hedeager, L. (2011) *Iron age myth and materiality: an archaeology of Scandinavia AD 400-1000*. Oxon: Routledge.
- Imer, L. M. & Vasshus, K. S. (2023) Lost in transition: The runic bracteates from the Vindelev hoard. *Nowele*, 76(1), 60-99.
- Iversen, F. & Andersen, B. L. (2013) *Arkeologene: Nytt lys på fortidens gåter*. Oslo: Pax Forlag.
- Iversen, F. (2016) Estate division: Social cohesion in the aftermath of AD 536-7. I: Iversen, F. & H. Petersson (red.): *The agrarian life of the north 2000 BC – AD 1000. Studies in rural settlement and farming in Norway*, s. 41-75. Kristiansand: Portal.
- Iversen, F. & Solheim, S. (2017) Tinget i Trøndelag i yngre jernalder og middelalder i *Gunneria* 81. NTNU Vitenskapsmuseet, side 71-108.

Iversen, F. (2019) The mid-6<sup>th</sup> century crises and their impacts on human activity and settlements in south-eastern Norway i *Settlement Change Across Medieval Europe: Old Paradigms and New Vistas*. Sidestone Press, side 423-434.

Johansen, T. (2003) *Jern og Grav: Maktpolitiske kontekster i Trøndelags eldre jernalder*. Universitetet i Bergen.

Jørgensen, L. B. (2003) Krigerdragten i folkevandringstid i Rolfsen, Perry & Frans-Arne Stylegar: *Snartemofunnene i nytt lys*. Universitetets kulturhistoriske museer, Skrifter nr. 2 s. 53-79. Oslo.

Klokkervold, A. (2015) *Dyrenes rolle i germansk gravskikk: En komparativ analyse av dyrenedleggelse i nordnorske jernaldergraver*. Universitetet i Tromsø.

Ledsten, K. (2011) *Vendelkriger i Midt-Norge? En merovingertids våpengrav fra Torgård*. NTNU.

Mackeprang, M.B. (1952) *De Nordiske Guldbrakteater*. Jysk Arkæologisk selskabs skrifter bind II. Danmark: Aarhus Stiftbogtrykkerie A/S.

Mansrud, A. (2004) Å dyrke de døde – knoklenes metaforikk i jernalderens branngravskikk i *Primitive tider 7. årgang*.

Mansrud, A. (2004) *Dyret i jernalderens forestillingsverden. En studie av forholdet mellom mennesker og dyr i nordisk jernalder, med utgangspunkt i dyrebein fra graver*. Universitetet i Oslo.

Mansrud, A. (2006). Flytende identiteter-dyrebein i graver og førkristne personoppfatninger. *UBAS Nordisk 2. Lik og ulik. Tilnærminger til variasjon i gravskikk*.

Meling, T. (2000) *Graver med hest og hesteutstyr: Eit uttrykk for makt og alliansar på Vestlandet i merovingertida?* Universitetet i Bergen.

Monikander, A. (2010) *Våld och vatten: våtmarkskult vid Skedemosse under järnåldern*. Stockholms Universitet.

Myhre, B. (2006) Fra fallos til kors – fra horg og hov til kirke? I *Viking*, 69.

Näsman, U. (2008) Scandinavia and the hunns: a source-critical approach to an old question. *Fornvännen*, 103(2).

[http://kulturarvsdata.se/raa/fornvannen/html/2008\\_111](http://kulturarvsdata.se/raa/fornvannen/html/2008_111)

Näsström, B.M. (2001) *Blot*. Oslo: Pax Forlag A/S.

Oma, K. (2001) Hesten i jernalderen – i brytingspunktet mellom «seige» strukturar og endring i den materielle kulturen i *Primitive tider* 4. årgang.

Oma, K.A. (2011) *Hesten*. Cappelen Damm.

Oestigaard, T. & Goldhahn, J. (2006) From the Dead to the Living: Death as Transactions and Re-negotiations. I: *Norwegian archaeological review*, 39(1), 27-48.

Ramqvist, P. H. (2008) *Högom. Gravar och boplatser*.

Raudvere, C. (2004) Delen eller helheten: kosmologi som empirisk og analytisk begrepp i *Ordning mot kaos – studier av nordisk förkristen kosmologi*. Vägar till midgård 4, Nordic Academic Press.

Rognø, L. (2019) *Hesteutstyr i graver i yngre jernalder i Sogn og Fjordane – Bruks- eller statusgjenstander?* Universitetet i Bergen.

Rygh, B.H. E. (2007) *Den siste reise – de sørøstnorske våpengravene som kilde til kunnskap om krigerspesialisten i eldre jernalder*. Universitetet i Oslo.

Røstad, I. M., Aannestad, H. L., Elliott, K. & Mansrud, A. (red.) (2020) *FABELAKTIGE DYR – fra jernalder og vikingtid*. Oslo: Kulturhistorisk Museum.

Solberg, B. (2017) *Jernalderen i Norge: 500 før Kristus til 1030 etter Kristus*. Oslo: Cappelen Akademisk Forlag.

Stamnes, A. A. (2016) Effect of temperature change on iron age cereal production and settlement patterns in mid-Norway. I: Iversen, F. & Petersson, H. (red.) *The agrarian life of the north 2000 BC – AD 1000: studies in rural settlement and farming in Norway*. Kristiansand: Portal Academic.

Steinsland, G. (2005) *Norrøn religion: myter, riter, samfunn*. Oslo: Pax Forlag A/S.

Sundkvist, A. (2001) *Hästarnas land: aristokratisk hästhålling och ridkonst i Svealands yngre järnålder*. Uppsala: Institutionen för Arkeologi och Antik historia, Uppsala universitet.

Tacitus, C. & Koht, H. (1928) *Folk og seder i Germania*. Oslo: Det Norske Samlaget.

William, H. (2001) An ideology of transformation: Cremation rites and animal sacrifice in early Anglo-Saxon England. I: Price, N. (ed.) *The Archaeology of Shamanism*. Routledge.

