

Ingar M. Gundersen, Arne A. Stamnes, Henriette Aasen, Krzysztof Kiersnowski, Anna McLoughlin, Rebecca Cannell og Stian Stø Dørum

Hvorfor Hundorp?

Nytt lys på gudbrandsættens maktsenter

Why Hundorp? New light on the Gudbrandr ruler site

Hundorp is considered one of the most important Viking Age sites in inland Eastern Norway. However, our knowledge of the site is blurred by a mix of fact, fiction, and folklore, and little is known regarding its development and role in the overall power dynamics of the time. In this article, we present a whole new body of antiquarian, geophysical, and archaeological proxies, including the latest pagan burial documented so far in the region, and discuss its relevance in the wider socio-political picture. We argue that its role as an assembly site might go back to the Roman Iron Age, and that monumental burials continued right up to Christianization in the early 11th century. As the site lacks rich finds assemblages, Hundorp contrasts other contemporary power centres, and may have held other functions that are best understood within a wider framework of trade and power relations in the Late Iron Age.

Innledning

Hundorp i Fron i Midt-Gudbrandsdalen har en prominent plass i innlandsarkeologien på Østlandet, med flere monumentale gravhauger og et rikholdig antikvarisk og sagahistorisk kildemateriale. Komplekset knyttes tradisjonelt til den såkalte gudbrandsætten, og blir ofte satt i sammenheng med fremveksten av nye dynastiske herskerstrukturer og maktsentre på Østlandet i yngre jernalder (Brøgger 1937; Hougen 1961; Myhre 1992; Gundersen 2016a; Larsen 2016a). Sentralt står den ikoniske fortellingen om tingmøtet mellom Dale-Gudbrand og kong Olav Haraldsson i 1021, hvor knusingen av Tor-statuen fungerer som den symboliske kulminasjonen i helgenkongens kristningsgjerning. Historien illustrerer også en makt-politisk brytningstid, da småkongedømmene gradvis underlegges en fremvoksende sentral-makt og statsdannelse. Gudbrandsætten skal ha nedstammet fra den legendariske kong Nor.

Kontakt: Ingar M. Gundersen, e-post: ingarmg@uio.no, Institutt for Arkeologi, Konservering og Historie, UiO

Arne A. Stamnes, e-post: arne.stamnes@ntnu.no, NTNU Vitenskapsmuseet

Henriette Aasen, e-post: henaas@innlandetfylke.no, Innlandet fylkeskommune

Krzysztof Kiersnowski, e-post: krzysztof.kiersnowski@ntnu.no, NTNU Vitenskapsmuseet

Anna McLoughlin, e-post: anmcl@innlandetfylke.no, Innlandet fylkeskommune

Rebecca Cannell, e-post: rebecca.cannell@niku.no, NIKU

Stian Stø Dørum, e-post: stian.sto.dorum@sor-fron.kommune.no, Sør-Fron kommune

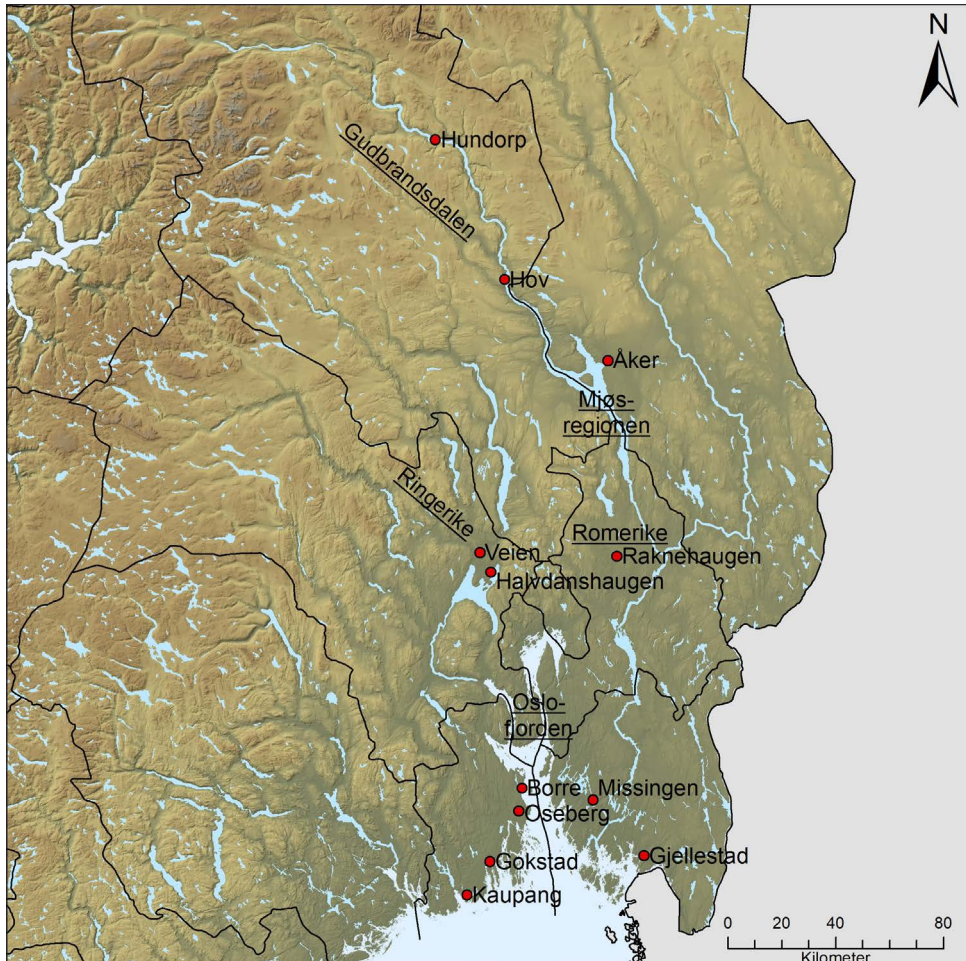
Det var med på å understøtte ættens status som et av vikingtidens mest betydningsfulle herskerdynastier. Kunnskapen om Hundorp og gudbrandssetten har likevel vært preget av uklare grenseoppganger mellom faktiske hendelser, folklore og fiksjon, og det har vært mye diskutert hva det arkeologiske og sagahistoriske materialet egentlig reflekterer. Hva slags sted var Hundorp, og hva kan det arkeologiske materialet fortelle oss om stedets betydning for Gudbrandsdalen og Østlandet i jernalderen? I denne artikkelen gjør vi opp status for Tingstedsprosjektet Hove-Hundorp og diskuterer hvilke implikasjoner våre resultater og tolkninger kan ha for forståelsen av stedets utvikling og funksjon. Vi argumenterer for at stedet kan ha blitt et samlingspunkt for dølene allerede i romertiden, og at det trolig først senere utviklet sitt monumentale formspråk. Den romlige organiseringen av komplekset er strukturert rundt et stort kokegropfelt i vest og det monumentale gravfeltet i øst, og med de hittil eneste sporene etter bygninger som er påvist på stedet i området mellom disse. Spredningsmønsteret reflekterer trolig ulike praktiske og symbolske aspekter ved maktsenteret. Våre resultater inkluderer også den hittil yngste hedenske begravelsen i Gudbrandsdalen, og indikerer at monumental haugbygging fortsatte på Hundorp helt opp til kristningen.

Tingstedsprosjektet Hove-Hundorp

Hundorp er anerkjent som et av de viktigste kulturminnefeltene i innlandet, men de fleste studiene som har omhandlet Hundorp, har likevel begrenset seg til den lokale og regionale konteksten. Et unntak er Myhre (1992, 2015), som tolket de østnorske maktsentrene i lys av de nordeuropeiske handelsnettverkene. Han pekte på at mange av sentrene lå tett ved sentrale kommunikasjonsåre, i særdeleshet vannveiene. Blant de mulige sentrene i et slikt nettverk trakk han frem Borrefeltet i Vestfold, Halvdanshaugen på Ringerike, Åker utenfor Hamar og Hundorp i Gudbrandsdalen (figur 1). Hundorp har imidlertid vært gjenstand for relativt få arkeologiske undersøkelser, og lite er kjent om stedets utvikling, alder og karakter.

Viktig for stedets forskningshistorie er punktundersøkelsene og arkivstudiene 2001–2002, som både ryddet opp i det komplekse kildegrunnet og fremskaffet nye data om flere av kulturminnene (Jacobsen og Larsen 2005; Larsen 2007). Mange problemstillinger sto likevel ubesvarte, deriblant steds-kronologien og hva slags funksjoner og betydning stedet har hatt for gudbrandsdølene i jernalder og tidlig middelalder. Sagalitteraturen indikerer både sakrale og rettslige funksjoner, og det er generelt antatt at stedet har fått sin posisjon takket være rike utmarksressurser og en strategisk plassering i forhold til ferdselsårene (Jacobsen og Larsen 2005; Larsen 2007; Gundersen 2016a; Larsen 2016a). Mangelen på bredt anlagte undersøkelser har imidlertid skapt uklarhet rundt disse tolkningene og hvilken betydning som egentlig kan tillegges stedet i jernalderen. Hva er det empiriske grunnlaget for å forstå Hundorp som et maktsenter, og hvordan passer stedet inn i den overordnede maktpolitiske konteksten i jernalderen?

I forbindelse med Sør-Fron kommunes tusenårsjubileum *Hundorp 2021* ble det tatt initiativ til å opprette et forskningsprosjekt som kunne fremskaffe ny empiri. *Tingstedsprosjektet Hove–Hundorp* ble etablert som et lokalt-regionalt samarbeid mellom Sør-Fron kommune, Innlandet fylkeskommune, Kulturhistorisk museum og NTNU Vitenskapsmuseet, og de første undersøkelsene tok til i 2020. Ved hjelp av geofysikk, punktundersøkelser, prøve-



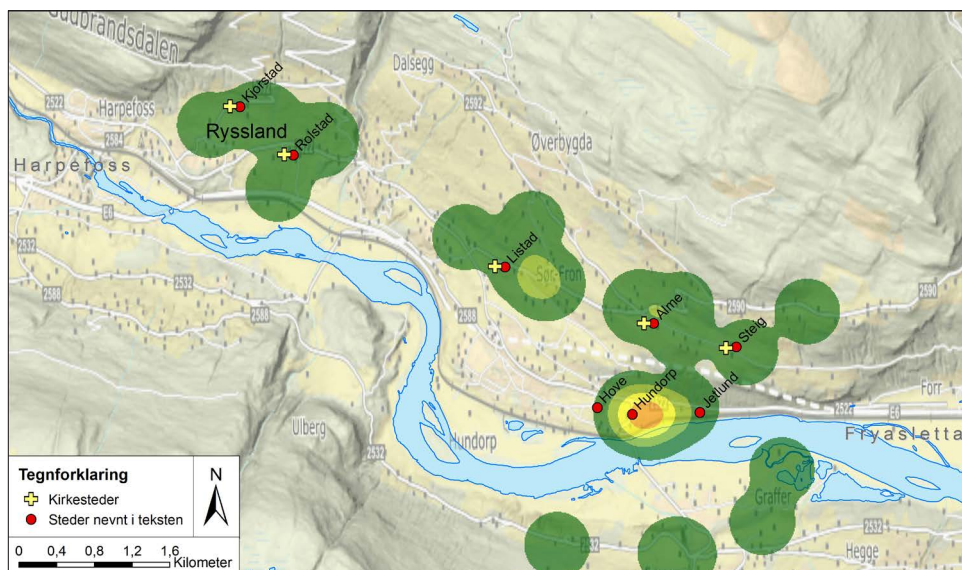
Figur 1: Hundorp og andre sentrale funnsteder fra jernalder på Østlandet. Kart: Ingar M. Gundersen (grunnlag: Kartverket. Åpen wms-tjeneste).

boring og arkivstudier ønsket vi å belyse den romlige og temporale kompleksiteten på kulturminnefeltet, og dermed få mer kunnskap om stedets karakter og betydning i tiden opp mot overgangen vikingtid/middelalder. Undersøkelsene ble utvidet til å omfatte også nabogården Hove i vest, som i tidligere forskning har vært oppfattet som en del av det samme politiske komplekset som Hundorp (Bull 1917; Jacobsen og Larsen 2005; Steinsland 2005).

Hundorp i en lokal kontekst

Kulturminnefeltet på Hundorp ligger i Sør-Fron i Midt-Gudbrandsdalen på det som på mange måter er en god strategisk plassering i landskapet. Gudbrandsdalen er i hovedsak et kupert utmarkslandskap, men i Fron utvider dalen seg, og området var i historisk tid kjent som den mest folkerike og fruktbare delen av Gudbrandsdalen (Schøning 1980 [1778]:106, 123–124). En uvanlig tetthet av middelalderse kirkesteder bygger også opp under inntrykket av Fron som et sentralt politisk og økonomisk senter for regionen i førmoderne tid (Skre 1988:31–41). Fron er likevel å forstå som et relativt marginalt jordbrukslandskap i nasjonal forstand, og domineres av bratte dalsider, store utmarksområder og omkringliggende fjellpartier. Jordbruksarealene er fruktbare, men begrenset av topografi og klima. Vekstsesongen er betydelig kortere enn lenger sør på Østlandet. Dette har også formet ressursutnyttelsen i historisk og forhistorisk tid, med utstrakt beitebruk, robuste kornsorter, setring og systematisk utnyttelse av utmarksressurser som jernmalm og vilt (Gundersen 2021).

Selve Hundorp ligger plassert der hvor dalen begynner å vide seg ut når man reiser mot nordvest, nærmere bestemt på en terrasse med oversyn over Lågen i øst og sør (figur 2). Et fremspring i dalsiden ved Jetlund i øst snevrer inn landskapsrommet, og tvinger mye av ferdsele over land tett opp mot Hundorp. Den gamle hovedferdselsåren gjennom Gudbrandsdalen, Tjodvegen, gikk gjennom tunet på gården. Vel så viktig er plasseringen i forhold til Lågen. Når man seiler motstrøms opp Lågen, er gravfeltet på Hundorp noe av det første man ser når man ankommer området. Den visuelle plasseringen i forhold til ferdsele over både land og vann er dermed slående.



Figur 2: Steder nevnt i teksten, kombinert med et KDE spredningskart over registrerte gravminner fra jernalder i Sør-Fron (Rød: høye nivåer; mørk grønn: lave nivåer. Verdier under '1' er utelatt). KDE er basert på funnstatus i Askeladden per 2.11.2022 (enkeltminner). Kart: Ingar M. Gundersen (grunnlag: Kartverket. Åpen wmts-tjeneste).

Per i dag er det fire bevarte storhauger rundt tunet på Hundorp, i tillegg til en rekke mindre monumenter og gravminner, deriblant rester etter en stor steinsetting. «Storhaug» brukes her i tråd med Ringstad (2004:240): et gravminne med diameter over 20 m og høyde 2,5 m. To gravhauger nærmere Jetlund i øst regnes tradisjonelt som en del av gravfeltet (Larsen 2007). På Hove er det derimot ikke kjent gravminner i det arkeologiske kildematerialet.¹ Innlandet fylkeskommune har gjennomført flere registreringsprosjekter og påvist spredte bosetnings- og dyrkingsspor fra jernalderen og middelalderen på og rundt tunene på Hove og Hundorp. Resultatene indikerer et visst funnpotensial selv inne i de mest bebygde områdene. Ingen gravminner på Hundorp er faglig undersøkt, og steds-kronologien er dermed uklar, men det er blitt argumentert for at deler av feltet kan ha sin opprinnelse i eldre jernalder (Jacobsen og Larsen 2005; Larsen 2016a:71).

Utgravninger i nærområdet tyder på at det har foregått en markant bosetnings- og jordbruksekspanjon i yngre romertid og folkevandringstid (Gundersen 2016b). Det er imidlertid ikke gravd ut hus fra yngre jernalder i Fron, og det skaper stor uklarhet med tanke på den overordnede bosetningsutviklingen. Blant gjenstandsfunnene er det derimot en stor overvekt av funn fra yngre jernalder og da spesielt vikingtid, men funnkontekstene er ofte usikre (jf. Sæbø 2020). Kun fjellgravene i Rondane er blitt faglig undersøkt (jf. Larsen 2016a). En sammenstilling av antatte gravfunn i jordbruksområdet i Sør-Fron indikerer tre hovedkonsentrasjoner: Hundorp i sørøst, Ryssland-grenda i nordvest og rundt Listad i området mellom Hundorp og Ryssland (Sæbø 2020). Dette sammenfaller i hovedtrekk med spredningsmønstret for registrerte gravminner (figur 2). Av disse står Kjørstad i Ryssland i en særstilling. Gravfunnet er et av de rikeste fra yngre romertid på det indre Østlandet, og inneholder blant annet romersk drikkeutstyr (Larsen 2016a). I yngre jernalder er det likevel funnmaterialet fra Hundorp som utmerker seg, hvor det har fremkommet en rekke gjenstandsfunn ved jordarbeid eller metalldetektorsøk (tabell 1). De rikeste gjenstandsfunnene stammer fra det som trolig er minst to graver: en kvinnegrav fra tidlig vikingtid og en mannsgrav fra merovingertid (museumsnummer C22724) (Jacobsen og Larsen 2005). Blant kvinnesmykkene er en sjelden, forgyldt likearmet draktspenne, som hører til blant de ypperste vikingtidsfunnene i Gudbrandsdalen (Hofseth 1990). Detektorfunnene er gjennomgående noe eldre, og dreier seg om mynter og spennefragmenter. Til tross for at antikvariske kilder forteller om mange storhauger både i Ryssland og i området rundt Listad, så foreligger det få prestisjefunn fra disse områdene. Unntaket er en brakreat fra folkevandringstid med uklar proveniens, som Nicolaysen (1862–1866:89) mente var funnet under tidligere Listad stavkirke.

Gravmonumentene i Fron har ifølge antikvariske kilder vært mange (jf. Schøning 1980 [1778]; Hiorthøy 1990 [1785–1786]), men få er bevart i dag. Den midtre dalsiden er tradisjonelt forstått som bosetningens kjerneområde, og det er her vi finner de fleste bevarte gravhaugene utenfor Hundorp-komplekset (figur 2). I samme område ligger flere av de største gårdene fra historisk tid, deriblant kirkestedene Alme, Rolstad, Steig, Kjørstad og Listad. Det er med andre ord mange gårder og funnkomplekser som utmerker seg i Hundorps nær-område, og Larsen (2016a) argumenterer for skiftende maktforhold, hvor Hundorp først og fremst ser ut til å ha spilt en betydelig rolle i yngre jernalder.

Tabell 1: Gjenstandsfunn fra jernalder fra Hove og Hundorp i Kulturhistorisk museums magasin. C52347 og C57904 er funnet ca. 500 nordvest for tunet på Hove. Øvrige funn er gjort på Hundorp (se Figur 15).

Nr	Gjenstand	Materiale	Datering	Merknad
C11550	Sverd	Jern	Vikingtid	Funnet i en grav på Hundorp
C19281	Spydspiss/nagle	Jern	Vikingtid	Usikker funnomstendighet og proveniens
C19282	Sverd	Jern	Vikingtid	Usikker funnomstendighet og proveniens
C19283	Øks	Jern	Vikingtid	Usikker funnomstendighet og proveniens
C19727	Øks	Jern	Vikingtid	Funnet på Hundorp. Usikker funnomstendighet
C22724	Bissel	Jern	Yngre jernalder	Funnet i 1921 under arbeider nedenfor Haug 4
C22724	Oval spenne	Bronse	Merovingertid	Funnet i 1921 under arbeider nedenfor Haug 4
C22724	Ljå	Jern	Yngre jernalder	Funnet i 1921 under arbeider nedenfor Haug 4
C22724	Perle	Glass	Vikingtid	Funnet i 1921 under arbeider nedenfor Haug 4
C22724	Oval spenne	Bronse	Vikingtid	Funnet i 1921 under arbeider nedenfor Haug 4
C22724	Saks	Jern	Vikingtid	Funnet i 1921 under arbeider nedenfor Haug 4
C22724	Ten	Jern	Vikingtid	Funnet i 1921 under arbeider nedenfor Haug 4
C22724	Perle	Sølv	Vikingtid	Funnet i 1921 under arbeider nedenfor Haug 4
C22724	Oval spenne	Bronse	Vikingtid	Funnet i 1921 under arbeider nedenfor Haug 4
C22724	Spyd	Jern	Merovingertid	Funnet i 1921 under arbeider nedenfor Haug 4
C22724	Sverd/våpenkniv	Jern	Merovingertid	Funnet i 1921 under arbeider nedenfor Haug 4
C22724	Likearmet rektangulær spenne	Bronse/forgylt	Vikingtid	Funnet i 1921 under arbeider nedenfor Haug 4
C52347	Oval spenne	Kobberlegering	Vikingtid	Løsfunn. Uklar omstendighet
C57904	Remendebeslag	Kobberlegering	Jernalder/middelalder	Metallsøkerfunn 2010
C58518	Likearmet spenne	Kobberlegering	Vikingtid, 800-tallet	Metallsøkerfunn 2012
C58776	Likearmet spenne	Kobberlegering	Merovingertid	Metallsøkerfunn 2012
C58777	Konisk spenne	Kobberlegering	Merovingertid	Metallsøkerfunn 2012
C58778	Krypdyrspenne	Kobberlegering	Merovingertid	Metallsøkerfunn 2012
C63035	Bøylespenne	Kobberlegering	Folkevandringtid	Metallsøkerfunn 2017
M150032	Mynt	Bronse	Romertid, Antonianus (276-282)	Metallsøkerfunn 2012
M150459	Mynt	Sølv	Vikingtid, dirhem fra 796 e.Kr. Abbasidekalifatet	Metallsøkerfunn 2017

Det historiske kildematerialet

Sagaenes gudbrandssett

Mye av vår forståelse av maktdynamikken i Gudbrandsdalen i jernalderen og middelalderen baserer seg på sagamaterialet fra 1200- og 1300-tallet. Av sentral betydning er herseren Gudbrand, som nærmest var som en konge å regne over dalen – derav navnet Gudbrandsdalen. Denne *Dalaguðbrandr/ Gudbrandr ór Daulum/ Guðbrands hersis* dukker imidlertid opp i en rekke sammenhenger over en periode på nesten 200 år, med ulike roller og skjebner. Dette førte i eldre forskning til at Gudbrand-skikkelsen ble avfeid som en rent mytologisk karakter uten historisk relevans (Bang 1897), men senere studier utfordret denne tankegangen og hevdet at det snarere handlet om et eget herskerdynasti hvor slektsnavnet Gudbrand gikk igjen i flere generasjoner (Brøgger 1937; Hougen 1961; Jacobsen og Larsen 2005; Larsen 2007, 2016a).

Begge hypotesene har mye for seg. *Flatøybok*, fra sent 1300-tall, presenterer hele tretten medlemmer av gudbrandssetten tilbake til den mytiske kong Nor (Tordsson mfl. 2014 [~1385–1395]:106, 175, 340, 351; 2016 [~1385–1395]:23, 32), og flere av de senere karakterene dukker også opp i andre sagaverk fra 1200-tallet som omhandler begivenheter på Halvdan Svartes tid til Olav Haraldssons tid (*Njáls saga* 1951 [~1280]:136–139; Sturluson 1964 [~1220–1230], *Halvdan Svartes saga*, seksjon 2, *Harald Hårfagres saga*, seksjon 1-2, *Håkon jarls saga*, seksjon 2; Snorrason 1977 [~1190]). Ifølge *Flatøybok* var Nor den mytiske stamfaderen til de norske konge- og jarleåttene. Det plasserte effektivt gudbrandsætten i selskap med de mest fremtredende herskerslektene i vikingtidens Norge (Tordsson mfl. 2014 [~1385–1395]:103–111).

Samtidig trekker religionshistorikerne Røthe (2004) og Steinsland (2005) frem de mange litterære trekkene ved spesielt den seneste Gudbrand-skikkelsen, som først dukker opp i *Den legendariske Olavssagaen (Helgisaga Óláfs konungs Haraldssonar* 2006 [~1200], seksjon 31–36). Beretningen er fra tidlig 1200-tall og er den eldste kilden som omtaler det som skal ha vært helgenkongens kristning av gudbrandsdølene på Hundorp i 1021. En nær identisk historie finnes i *Snorre* og i *Flatøybok* (Sturluson 1963 [~1220–1230], seksjon 112–113; Tordsson mfl. 2016 [~1385–1395], seksjon 140–142). Med sine religiøse vandre-motiver og karikerte personfremstillinger står imidlertid kristningshistorien i kontrast til de andre sagaberetningene (Røthe 2004; Steinsland 2005). Sentral er Gudbrand-skikkelsens tydelige symbolske funksjon i historien, som en verdslig og religiøs motpol til kong Olav. Røthe (2004) skiller derfor mellom de historiske Gudbrand-skikkelsene og den Dale-Gudbrand som man møter i forbindelse med kristningsmøtet, som hun oppfatter som en mytologisk avspaltning og en ren litterær konstruksjon.

Dale-Gudbrand nevnes heller ikke noe annet sted i forbindelse med kong Olavs regjeringstid. Det står i kontrast til den politiske betydningen han tillegges i introduksjonen til kristningshistorien. Snorre nevner derimot en viss Gudrød Dalekonge, som spesifikt omtales som hersker over Gudbrandsdalen (Sturluson 1963 [~1220–1230], seksjon 36 og 75). Tittelen indikerer en annen bakgrunn og verdighet enn de tidligere hersene i gudbrandsætten. Kong Olav fordrev Gudrød, la områdene under seg og oppnevnte trolig lendmenn til å styre i sitt sted. Historien indikerer at det skjedde betydelige endringer i maktdynamikken i Gudbrandsdalen allerede før kristningsmøtet i 1021.

Vi bør med andre ord skille mellom de sagahistoriske Gudbrand-ene og den legendariske Dale-Gudbrand, noe som har implikasjoner for hvordan vi tolker kildene.

Ideen om et herskerdynasti i Gudbrandsdalen i yngre jernalder virker godt belagt. Ætten dukker opp i andre sagakilder i forbindelse med begivenheter på Halvdan Svartes tid, og er stadig involvert i de dynastiske stridighetene rundt rikssamlingen (Sturluson 1964 [~1220–1230], *Halvdan Svartes saga*, seksjon 2, *Harald Hårfagres saga*, seksjon 1-2; Tordsson mfl. 2014 [~1385–1395]:351). En Dale-Gudbrand/Gudbrand fra dalene omtales i hele fire kilder som omhandler begivenheter på Håkon Ladejarls og Olav Tryggvassons tid, og i tre av dem beskrives han som en nær alliert av ladejarlen (*Njáls saga* 1951 [~1280]:136–139; Sturluson 1964 [~1220–1230], *Håkon jarls saga*, seksjon 2; Snorrason 1977 [~1190]; Tordsson mfl. 2014 [~1385–1395]:175, 340, 351).² Deretter forsvinner ætten ut av historien frem til den dukker opp igjen som litterære virkemidler i *Den legendariske Olavssagaen (Helgisaga Óláfs konungs Haraldssonar* 2006 [~1200], seksjon 31–36).

Kildene indikerer dermed tre ting. Det ene er at gudbrandsætten gjorde krav på en mytologisk avstamning, som plasserte dem i selskap med de mest fremtredende dynastiene i det førststatlige politiske landskapet. Det andre er at dynastiet kan ha hatt sin opprinnelse i merovingertid eller tidligere. Det tredje er at dynastiet var en vesentlig maktfaktor i innlandet, og at de var involvert i de dynastiske stridighetene frem mot rikssamlingen i sen vikingtid. Det førte tilsynelatende til at ætten mistet sin maktposisjon allerede før sagaenes kristningsmøte i 1021.

Sagaenes Hundorp

Hva så med Hundorp? Det er kun i kristningsberetningen i *Den legendariske Olavssagaen*, i *Snorre* og i *Flatøybok* at stedet eksplisitt nevnes i kildematerialet (Sturluson 1963 [~1220–1230], seksjon 112–113; *Helgisaga Óláfs konungs Haraldssonar* 2006 [~1200], seksjon 31; Tordsson mfl. 2016 [~1385–1395], seksjon 140–142). Det er imidlertid flere argumenter som taler imot å avfeie historien fullt og helt som en litterær konstruksjon. Steinsland (2005) peker på forfatterens tydelige kjennskap til lokalspesifikke forhold, og mener at det trolig ligger stedlige tradisjonsberetninger til grunn. Det avgjørende er ikke hvorvidt tingmøtet foregikk slik det er beskrevet i kildene, eller om det eksisterte en Dale-Gudbrand på Olav Haraldssons tid, men at tilstedeværelsen av et mektig herskerdynasti på Hundorp i yngre jernalder må ha vært et gjenkjennelig motiv for samtidens publikum.

Hundorp-området ser også ut til å ha blitt oppfattet som et viktig kultsted i Gudbrandsdalen ved overgangen til kristen tid. I *Njáls saga* hevdes det at Gudbrand og Håkon Ladejarl eide et hov sammen på gudbrandsættens område, og at det ble regnet som et av de største i landet (*Njáls saga* 1951 [~1280]:136–139). Hovet skal ha inneholdt tre gudestatuer, hvorav en av Tor. Tor-staturen dukker også opp i kristningsberetningen, hvor den er et viktig dramaturgisk grep som mye av handlingen kretser rundt, med selve knusingen av statuen og omvendelsen av dølene som historiens klimaks. I motsetning til resten av fortellingen er imidlertid forfatteren forholdsvis vag om kultstedets art og beliggenhet, men det fremgår indirekte av teksten at statuen til vanlig sto under tak på eller nær Hundorp. Hundorp beskrives i denne sammenheng også som et tingsted for dølene, og at stedet var nært forbundet med gudbrandsætten. Kristningshistorien avsluttes med at Dale-Gudbrand oppfører en kirke på sin egen gård og la store jordeiendommer til den (*Helgisaga Óláfs konungs Haraldssonar* 2006 [~1200], kapittel 36). De to beretningene knytter med andre ord gudbrandsætten tett opp til både religiøse og juridiske funksjoner.

Dessverre foreligger det få beviser for en kirke på Hundorp. Den eneste indikasjonen er et diplom fra 1331 med et segl med geistlig motiv preget av en Guttorm Tjostolvsson på Hundorp (Nyquist 2015:101), og det er først med de antikvariske beretningene på sent 1700-tall at den trer tydeligere frem (Schück 1943; Schøning 1980 [1778]:125; Hiorthøy 1990 [1785–1786]:120–121; Engen 2005:129). Beretningene utfyller hverandre og angir en plassering på eller nær jordet mellom Hove og Hundorp. Det svake kildematerialet gjør at Hove-Hundorp likevel ikke regnes blant de middelalderske kirkestedene i Fron (Skre 1988:40).

Det antikvariske kildematerialet

Det store antall antikvariske beskrivelser og kunstneriske skildringer fra Hundorp underbygger bildet av at stedet utmerker seg i en lokal og regional sammenheng. De første antikvariske beskrivelsene dukker opp på 1700-tallet, hvorav de historisk-topografiske beskrivelsene til justisråd Schøning (1980 [1778]) og sogneprest Hiorthøy (1990 [1785–1786]) er de mest sentrale. Noe senere gjorde kartografen Klüwer i 1821 en kortfattet beskrivelse, som han supplerte med en kartskisse (publisert av Schück 1943). I tillegg foreligger det en del 1800-tallstegninger og -malerier av gravhauger og landskaper (Engen 2005), men illustrasjonene gir generelt lite informasjon av arkeologisk betydning. Larsen (2007) har gitt en grundig redegjørelse for kildene, men nylig har det fremkommet et helt nytt materiale i Norsk folkemuseums arkiv som endrer noen av de tidligere tolkningene av Hundorp (tabell 2). Informasjonen er her sammenstilt med Klüwers kartskisse og Schønings (1980 [1778]) beskrivelse av kulturminnefeltet (tabell 3 og figur 3). Det er generelt mye navneforvirring når det gjelder haugene på Hundorp, og det har heller ikke vært noen enhetlig praksis for nummereringen av dem. Noen kulturminner er blitt avskrevet, og andre har kommet til, samtidig som våre funn nok en gang endrer bildet av kulturminnefeltets sammensetning. Vi har derfor sett det nødvendig å renummerere haugene i våre oversikter, og henviser til Larsen (2007) for en nærmere redegjørelse for tidligere praksis.

Totalt sett indikerer de antikvariske kildene 17 gravhauger, hvorav seks storhauger, samt et udefinert antall reiste steiner og større og mindre steinsetninger. I tillegg kommer to mulige røyser nordvest for Hundorp, som har en noe annerledes utforming på kartene enn gravhaugene. Det kan hende at dette er rester etter noen mellomstore hauger Klüwer mener skal ha stått ved Hove (Schück 1943:233), men tolkningen er usikker. De fem mindre haugene på Klüwers kartskisse over Hundorp har ikke latt seg kartfeste, men er omtrentlig plassert på figur 3 ut fra den angitte beliggenheten i forhold til storhaugene. To av haugene har en beliggenhet som tilsvarer antatt funnområde for C22724 (se tabell 1). Den stående bautasteinen ved haug 2 er i flere kilder omtalt som del av en monumental steinsirkel, av Schøning omtalt som «domplads» (nr. 4 i tabell 3). Undersøkelsene i årene 2001–2002 påviste to nedfalne steiner tilhørende konstruksjonen, og underbygger de antikvariske observasjonene (Larsen 2007). Hundorpfeltet har dermed inkludert et langt høyere antall kulturminner enn det som i dag er synlig på stedet. Bemerkelsesverdig er det store antallet reiste steiner. Det underbygger inntrykket av stor variasjon i typen kulturminner på feltet. Dermed fremstår Hundorp både som et monumentalt og komplekst felt.

Tabell 2: Skjematisk sammenstilling av den informasjonen om kulturminnefeltet på Hundorp som fremgår av kartene, tegningene og tremodellen. Årsangivelsen er ikke sikker, men baserer seg på tolkninger gjort ut fra tunets organisering og andre daterbare begivenheter angitt på tegningene. Fet skrift refererer til eksisterende kulturminner, mens kursiv angir kulturminner som i dag er slettet og kun er dokumentert på det foreliggende materialet.

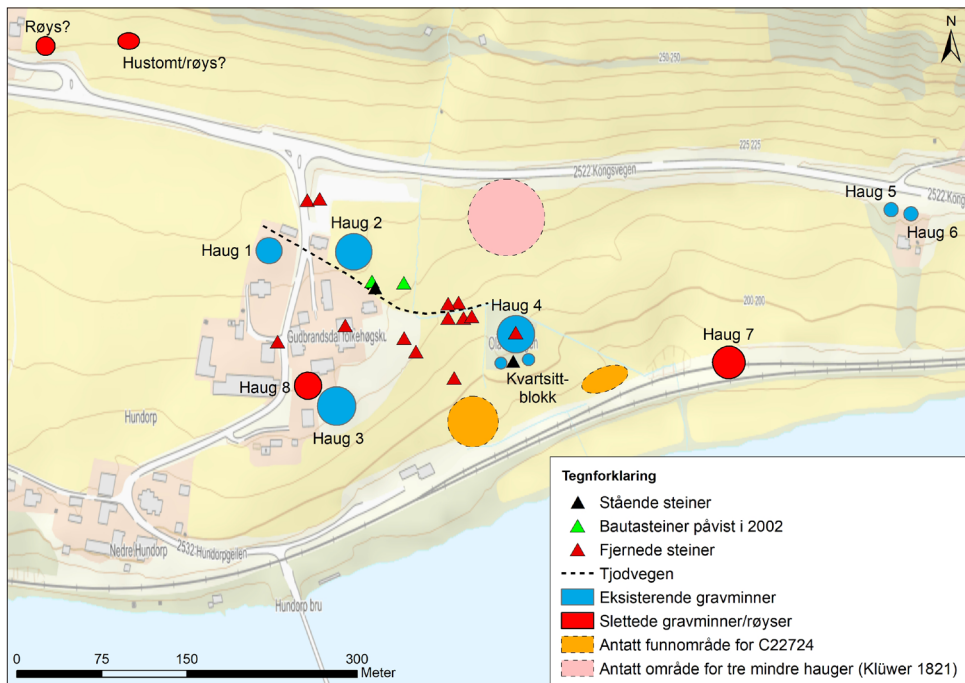
Inventar-nummer	År	Motiv	Utført av	Haug 1 (id 39238)	Haug 2 (id 39222)	Haug 3 (75201)	Haug 4 (id 62712-2)	Haug 5 (id 77398-1)	Haug 6 (id 77398-2)	Haug 7	Haug 8	Mindre hauger	Bautasteinen (inngår i id 39222)	Bauta på Haug 4	To bautasteiner øst på tunet	Andre bautasteiner	Steinlegning (id 62712-1)	Steinlegning sørmst for Haug 4	Røyser i nordvest
	1821	Skisse over gravfeltet	L. D. Klüwer									5							
NF1374c	Før 1829	Detaljert kart over tunområdet	Ukjent																
NF1374b	1831-1844	Detaljert kart over tunområdet	Ukjent													8			
NF1376a	1831-1844	Perspektivtegning av tunet sett fra sør	Ukjent																
NF1376b	Før 1844	Perspektivtegning av tunet sett fra nord	Ukjent																
NF1373	Før 1844	Gårdskart	Ukjent																
NF1374a	1844-1860 + senere tilføyelser	Gårdskart	Ukjent																
NF1926-0541	Etter 1866 (viser før og etter 1844)	Tremodell over tunet	G. H. W. Hundorp																

Tabell 3: Skjematisk oppstilling av kulturminner omtalt av Schøning (1980 [1778]) i den rekkefølgen de opptrer i beretningen.

Nr	Benevnelse	Plassering	Beskrivelse	Identifisering	Vurdering
1	Kjæmpe-Haug (Gudbrands Hauen)	Tett på Kongeveien. Den første man kommer til når man kommer fra nordvest	Øverst står en lav stein, rundaktig ovenpå. «Offer-Steen»	Haug 1	Sikker
2	Kjæmpe-Haug	Lenger ned mot elven, nedenfor eller sør for gården, sørst for nr. 1	Stor og rund. Har tidligere stått en bautastein på haugen, 2 alen høy. Har blitt gjort lavere for å anlegge en hage	Haug 8	Usikker
3	Kjæmpe-Høi	Øst for nr. 2, og øst for gården	Meget stor og rund. Har en mindre av samme slag i nord eller sør	Haug 3	Trolig
4	Alherjar Thing/ Domplads	Nord for gården, tett på Kongeveien	En del store oppreiste steiner. Har stått i sirkel, flere steiner mangler, 36 skritt i gjennomsnitt og 36 steiner med 7 skritt fra hverandre	Stående bautastein ved Haug 2	Sikker
5	Kongs-hauen	Vest for steinsirkelen, nær Gudbrandshaugen		Haug 2	Sikker
6	Kjæmpe-Haug	Øst for eller nedenfor steinsirkelen, et godt stykke derfra	Den største og anseligste av dem alle, 116 skritt i omkrets	Haug 4	Sikker
7	Huus-Thing	Sør for Kongeveien, tett på, eller på selve gården. Har hatt nr. 6 som kongshaug	Flere reiste steiner i en avlang firkant	Georefererte bautasteiner øst for tunet	Trolig
8	Omkringsat Kreds	Nedenfor eller sør for nr. 6	13-14 skritt i gjennomsnitt, brolagt med steiner	Steinlegning sørvest for Haug 4	Sikker
9	Begravelses-Høie	Ved siden av nr. 8	3 små og runde hauger	Steinlegning sørst for Haug 4	Usikker
10	Kjæmpe-Haug	Et stykke lenger øst for nr. 6, 8 og 9	Stor og rund	Haug 5 eller 7	Trolig

Er noen av haugene intakte?

Fra to av storhaugene foreligger det beretninger om private inngrep, men en sammenstilling av arkivmaterialet fra Norsk folkemuseum gir sterke holdepunkter for at minst tre av storhaugene er skadet, og at det siste inngrepet tidligst kan ha skjedd i andre halvdel av 1800-tallet. Ingen av de eksisterende gravminnene på Hundorp har vært gjenstand for arkeologiske utgravninger, og det foreligger heller ikke noe funnmateriale fra storhaugene (Larsen 2007). Det første inngrepet ble utført av sognepresten Hiorthøy (1990 [1785–1786]:66, 121) og skal ha skjedd i en av haugene tett på Tjodvegen, i hvilken Dale-Gudbrand selv ifølge lokale sagn skulle ligge begravet. Det har lenge vært uklart hvilken haug dette handler om. Klüwer omtaler haug 1 som «Guldbrandshaug» på sin kartskisse, men det vedlagte notatet er mer tvetydig og indikerer haug 2 (Schück 1943:232). I notatet skriver han videre at



Figur 3: Eksisterende og slettede gravminner og bautasteiner på og rundt Hundorp. Plasseringen av de slettede kulturminnene er basert på georeferering av gårdskartene. Haug 5, 7 og 8 er på gårdskartene angitt som storhauger, men den faktiske størrelsen er usikker. De to gravminner på sørsiden av Haug 4 er lave steinlegninger. Mellom disse står i dag en kvartsittblokk, som kan være steinen markert på Haug 4 på gårdskartene (se også Jacobsen og Larsen 2005:27). Kart: Ingar M. Gundersen (Grunnlag: Kartverket. Åpen wmts-tjeneste).

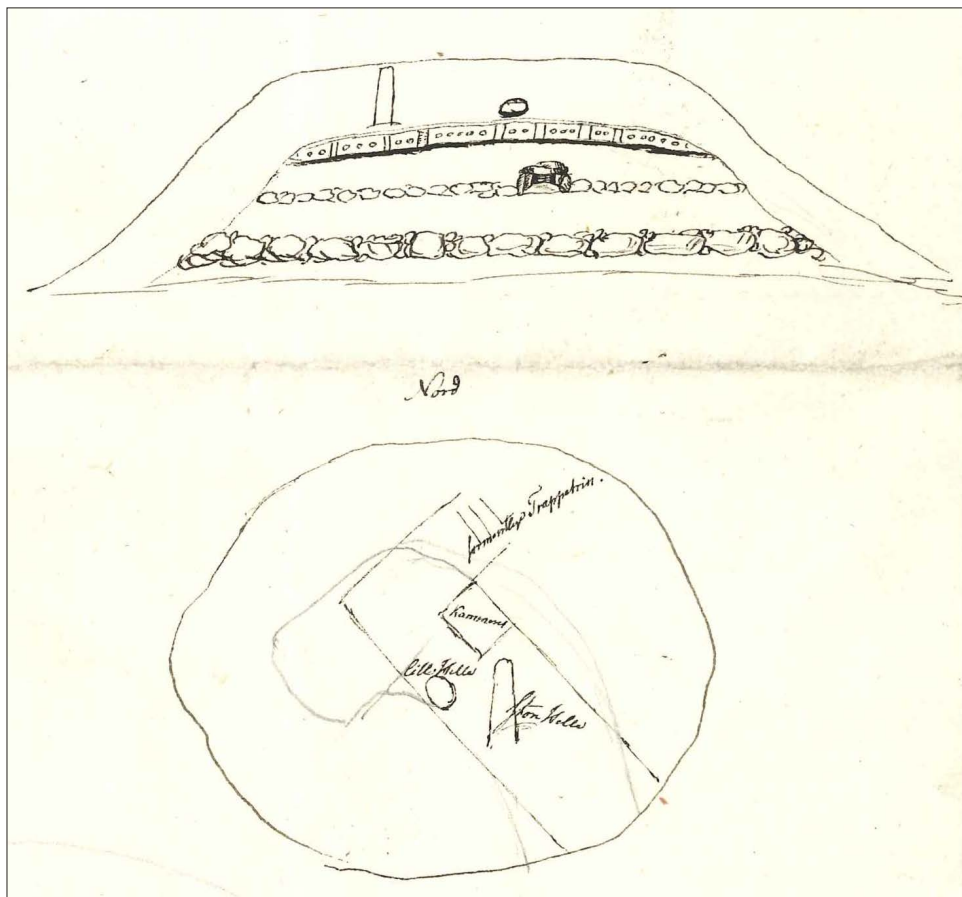
Gudbrandshaugen er bygget opp av kampesteiner med jord imellom. Det tyder på at haugen var skadet og hadde en eksponert profil. Jacobsen og Larsen (2005:31-32) mente det måtte være haug 2. Sentralt for tolkningen sto innberetninger av Grieg (1927) og Skjølsvold (1949), som begge omtalte store skader på denne haugen. Begge nevnte imidlertid også en planering av haug 1 utført av daværende grunneier. Det skal i den forbindelse ha blitt lagt ned en bautastein som tidligere lå ved siden av haugen. Opplysningen er interessant, etter som Hiorthøy (1990 [1785–786]:66) hevdet at det sto en bautastein på den haugen han gravde ut.

En tremodell på Norsk folkemuseum (NF1926-0541) viser at det må være haug 1 det handler om. Modellen er udatert, men viser tunet før og etter en omorganisering i 1844. Modellen viser et krater i haug 1 både før og etter 1844, men det er ikke angitt noen skader på haug 2 verken på modellen eller på noen av tegningene eller kartene. Unntaket er en liten bygning på toppen av haug 2, som er i overensstemmelse med opplysningene i Kraft (1821:116). Han beskriver Gudbrandshaugen som delvis utgravd, og at det er en bygning på en av de *andre* store haugene. Det kan med andre ord ikke være haug 2 han mener er

utgravd, og skadene dokumentert av Grieg (1927) og Skjølsvold (1949) må ha kommet til på et senere tidspunkt. Krateret i haug 1 må ha blitt gjenfylt i forbindelse med planeringen.

Det andre inngrepet skjedde i årene 1829–31, og ble foretatt av Ingebret Ivarsön Neerlie i haug 3 (Jacobsen og Larsen 2005; Larsen 2007). Plyndringssjakt er nøye angitt på tremodellen og på flere av kartene i Norsk folkemuseums arkiv, og er senere omgjort til en oppmurt kjeller. En anonym innberetning i Kulturhistorisk museums arkiv gir en uvanlig detaljert beskrivelse av haugens oppbygning og hvilke funn som ble gjort, og er i tillegg illustrert med en plan- og profiltegning (figur 4). Viktig er indikasjonene på flere lag eller faser, samt en kremasjonsgrav i et lite steinkammer omtrent halvveis nede i haugen. Jacobsen og Larsen (2005:32-34) mener at opplysningene tyder på at haugen er bygd i flere omganger, og at den kan være påbegynt allerede i romertid.

Konklusjonen må dermed bli at minst tre av haugene har vært utsatt for omfattende skader, først haug 1 i 1785–86, deretter haug 3 i 1829–31 og til slutt haug 2 en gang mellom

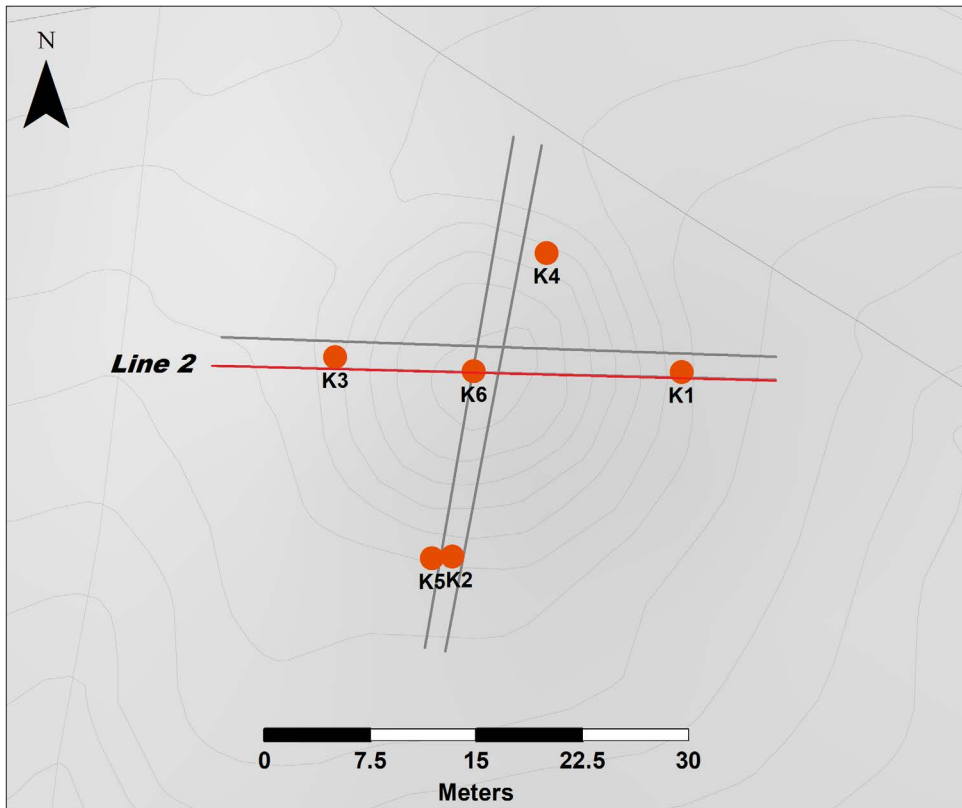


Figur 4: Plan og profiltegning av Haug 3 i en anonym innberetning i Kulturhistorisk museums arkiv datert 1831.

1844 og 1927. Hva så med haug 4? Både Skjølsvold (1949) og Klüwer (Schück 1943:232) oppfattet haugen som helt uberørt. Eldre tegninger av haugen viser riktignok en mer avrundet topp enn det som er i tilfelle i dag. Det kan skyldes at en moderne bautastein ble reist på haugen i 1907 (jf. Stauri 2005:158–161). En sikringsundersøkelse har dokumentert sandholdige masser i haugfyllet uten tydelige spor etter inngrep, og det indikerer at den kan være intakt (Omland 2000). Dette dannet utgangspunkt for våre undersøkelser av haug 4 i 2020 og 2021, som vi vil redegjøre grundigere for nedenfor.

Nye undersøkelser på Hundorp

Undersøkelsene i 2020 og 2021 baserte seg på ekstensiv bruk av georadar med påfølgende maskinelle punktundersøkelser, prøveboring og sjaktning. Hovedresultatene vil bli gjennomgått her og deretter diskutert i lys av det antikvariske kildematerialet og foreliggende gjenstandsfunn fra området.



Figur 5: Plassering av kjerneprøver og georadarlinjer, hvor linje 2 er spesielt fremhevet (presentert i Figur 6). K4 ble oppgitt pga røtter. Figur: Rebecca Cannell og Arne A. Stamnes.

Undersøkelser av haug 4

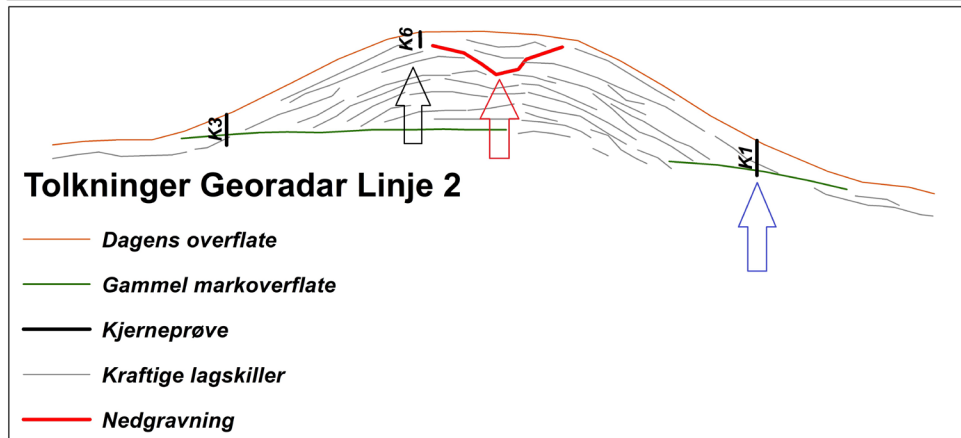
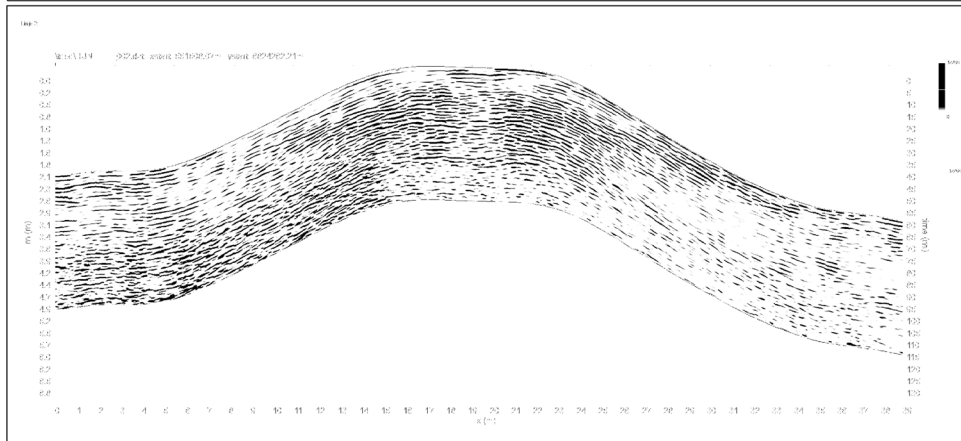
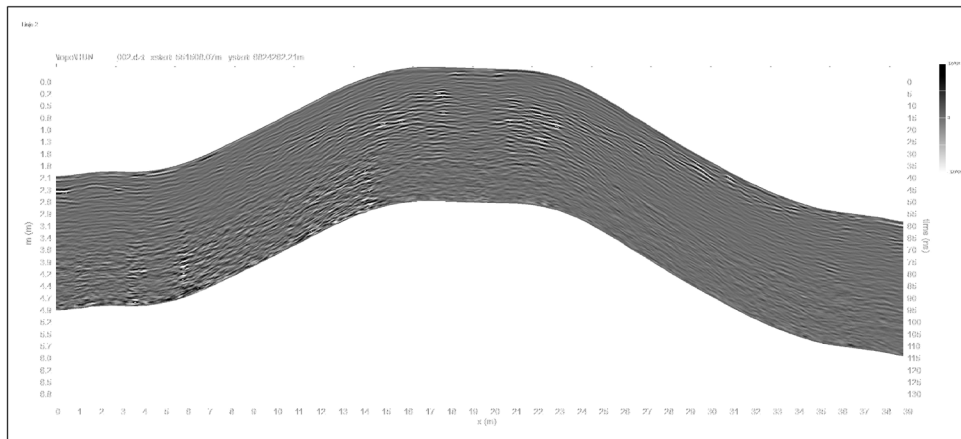
Med en diameter på 28 meter og bratte reisning med en høyde på 4,5 meter er haug 4 et iøynefallende og definerende element i landskapet. For å få mer klarhet i haugens tilstand og dokumentere eventuelle konstruksjonsfaser ble det besluttet å gjennomføre en totrinns undersøkelse med georadar og prøveboring. I tillegg var det ønskelig å datere haugen og dermed bidra med ny empiri om når gravfeltet fikk sin monumentale utforming.

De innledende undersøkelsene ble gjennomført med et enkanals georadarsystem i form av fire kryssende enkeltlinjer over haugens midtpunkt og godt utenfor haugens utstrekning. Målingene resulterte i fire dybdeprofiler, og på bakgrunn av dem ble det anlagt fem kjernebor i flukt med georadarmålingene og rettet mot det som fremsto som reflekterende overflater under haugens sider (figur 5). Figur 6 viser et eksempel på topografisk korrigert georadarprofil, samt posisjonen til boreprøvene som ble tatt ut langs denne linja. I denne figuren er det spesielt tre observasjoner som er interessante: (1) en sone med kraftigere refleksjoner ved ca. 0,8 m dybde, som kan være en indre konstruksjon (rød pil). I toppen av dette laget dupper det litt i midten. Det kan være spor etter et mulig haugbrudd eller en tidligere nedgravning i midten av haugen. Boreprøven herfra (K6) viser moderne forstyrrelser med linsjer av alternerende matjord og undergrunnsmateriale som antyder utfylling i en åpen grop, og det bekrefter indikasjonene fra georadar-profilen. (2) Den sorte pilen viser en rekke kraftigere refleksjoner i ulike lag. Noen av dem kan være fra enkeltliggende steiner, men det kan også være lag og fyll med en annen elektrisk ledeevne som skaper denne endringen i refleksjonene. Boret nådde ikke ned til dette nivået, men en mulig tolkning er at dette dreier seg om en kjernekonstruksjon. (3) Den blå pilen viser et lag som går inn fra siden av haugen og fortsetter under haugen. Dette ble tolket som spor etter den gamle markoverflaten som fortsetter inn under haugen. Denne observasjonen ble undersøkt og bekreftet av kjerneprøve K1. I to av flankekjernene ble det nådd komprimert grus og siltlag på ca. 1 m dybde (K1 og K5). Dybdene og kontrasten i dette laget samsvarer godt med laget identifisert med georadar i øst, vest og sørlige deler av haugen. Laget kan kobles til haugkonstruksjonen, men deler er trolig fjernet på grunn av senere aktivitet. Det ble tatt en prøve for datering av dette laget fra kjernen K1, men resultatet ga en moderne dato, selv om det ikke var noen indikasjoner på moderne forstyrrelser.

Generelt virker det som den øverste 50–80 cm av haugen består av mer homogene masser, og det virker også som denne massen er tykkere mot midten av de høyestliggende sidene av haugen. Haugen ser ut til å være mer forstyrret av moderne menneskelig aktivitet enn tidligere antatt, men deler av haugen (f.eks. kjernene K2 og K5) fremstår som mer eller mindre intakte. Haugen har derfor potensial for videre undersøkelser.

Ekstensiv georadarundersøkelser

For å få mer kunnskap om den romlige organiseringen av landskapet rundt Hundorp var det viktig å gå ut så ekstensivt som mulig med georadarundersøkelser. Ca. 230 mål på og rundt Hove og Hundorp ble skannet (figur 7 og figur 8). Det gjør prosjektet til det mest omfattende i sitt slag på det indre Østlandet til nå. En georadar sender et radiosignal ned i bakken, og ved å måle styrken på signalet som reflekteres tilbake, og hvor lang tid det tar, er det mulig å påvise kontraster i undergrunnen (fyllet i en kokegrop, steinstrukturer osv). Klimatiske variasjoner som nedbør og temperatur kan påvirke denne kontrasten (Conyers 2013; Gabler mfl. 2019). I de siste ti årene er det blitt mulig å undersøke store arealer, med høy oppløs-

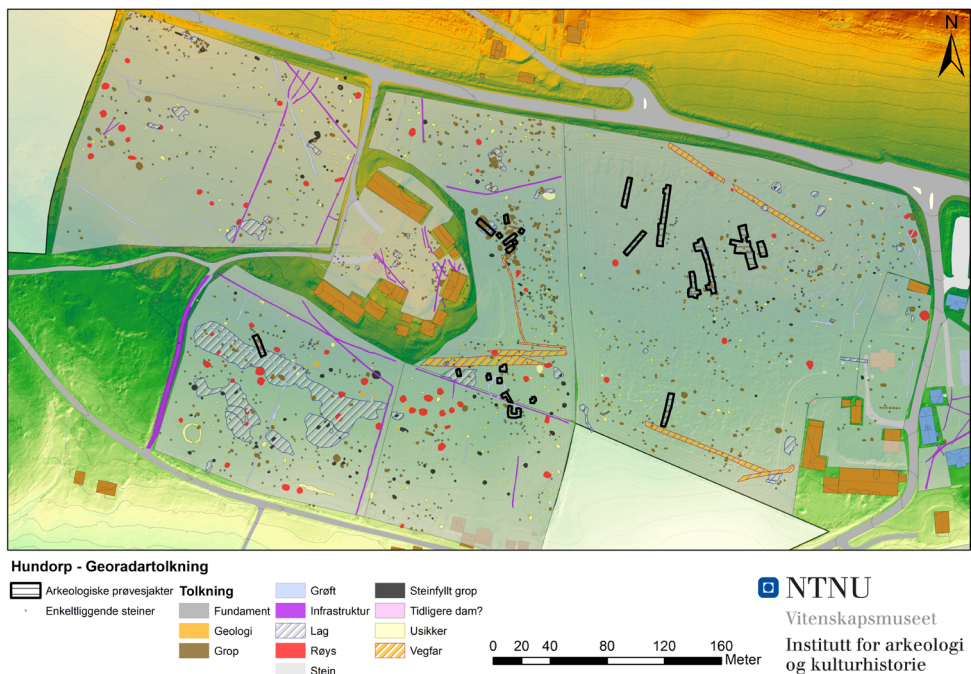


Figur 6: Georadarprofil langs linje 2 på tvers av Haug 4. Rød pil: Mulig haugbrudd/ nedgravning i toppen av haugen. Sort pil: Mulig kjernekonstruksjon. Blå pil: Spor etter eldre markoverflate som fortsetter inn under haugen. Figur: Arne A. Stamnes.

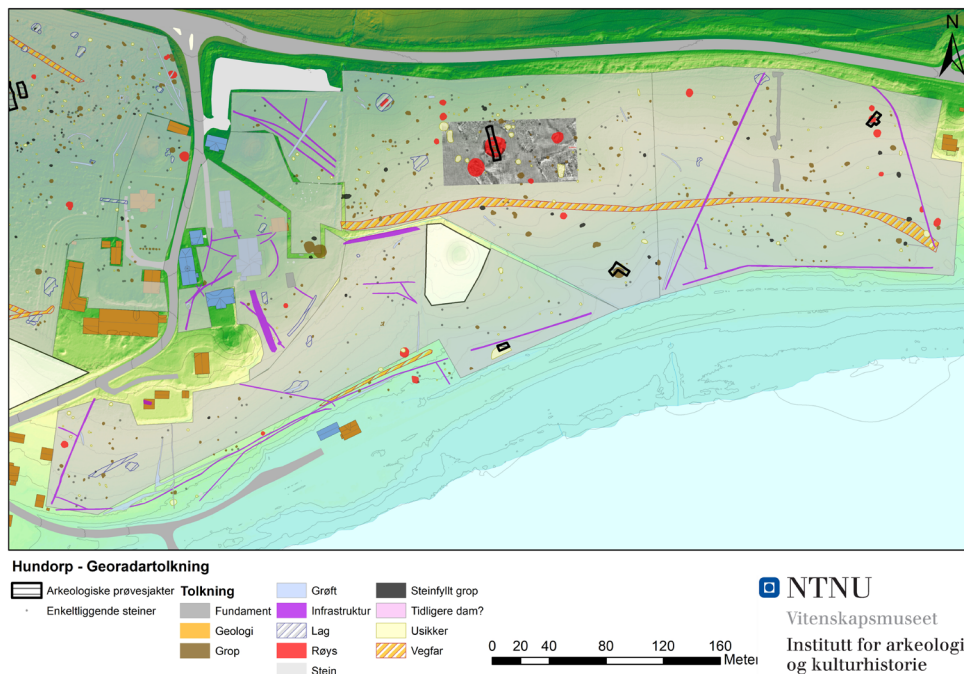
ning, over veldig kort tid (Trinks mfl. 2018). Undersøkelsene ble foretatt med NTNU Vitenskapsmuseets Kontur (tidligere 3d-radar) georadar med et bakkekoblet antennesystem. Målingene er i prinsippet lange profiler av undergrunnen, som så er samlet inn for hver 7,5 cm over hele det undersøkte området.

I alt ble det påvist over 2000 geofysiske avvik/anomalier. Hvert enkelt ble så klassifisert fra et arkeologisk synspunkt. Det ble påvist spor etter en rekke ulike aktiviteter, inkludert veifar, steinfylte groper (ofte såkalte kokegroper), ulike nedgravninger av forskjellig karakter, i tillegg til eldre dyrkingslag og røysar. Sporene etter den gamle Tjodvegen fra Jetlund forbi haug 4 mot tunet på Hundorp og så videre på tvers av jordet nordvest for tunet kom tydelig frem (figur 7 og figur 8). I tillegg ble det påvist flere veistubber mellom Hove og Hundorp noe lenger mot sør på samme jorde.

Det er påvist ca. 100 avvik tolket som røysar, blant annet sør og vest for Hove, samt på jordene mellom Hundorp og Jetlund i øst. De fleste røysene er temmelig sirkulære og fremstår med en klar geofysisk kontrast. Røysene er sjelden mer enn 3 til 6 meter i diameter, men de tre største har en diameter på henholdsvis 9, 13 og 16 meter og ligger samlet rett nord for haug 4. Vi regner det som sannsynlig at de fleste av de mindre røysene er rydningsrøysar, mens de tre store er tolket som mulige gravminner. Samtidig ligger røysene lengst i øst nær haug 5 og 6, og det øker sannsynligheten for at også de kan være gravminner.



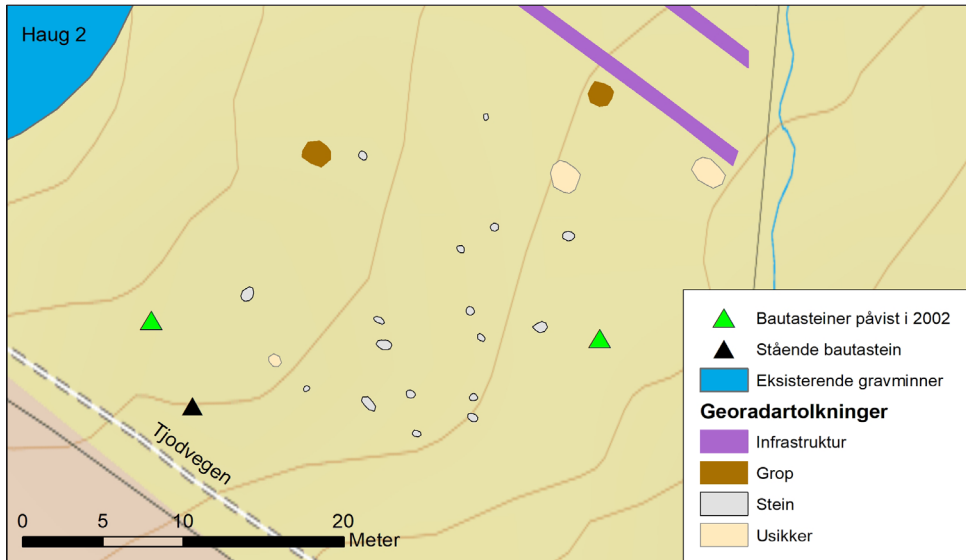
Figur 7: Oversikt over tolkningene av georadar-dataene for den vestlige delen av undersøkelsesområdet. Kart: Krzysztof Kiersnowski og Arne A. Stamnes (grunnlag: Kartverket. Åpen wmts-tjeneste).



Figur 8: Oversikt over tolkningene av georadar-dataene for den østlige delen av undersøkelsesområdet. Innfelt er dybdeskiven over Røys 33 fra Figur 12. Kart: Krzysztof Kiersnowski og Arne A. Starnes (grunnlag: Kartverket. Åpen wmts-tjeneste).

Andre anomalier som ofte viser seg å være relevante for å avgrense bosetnings- og aktivitetsområder fra jernalderen, er de som er tolket som steinfylte groper. Tidligere erfaringer fra Dilling, Øya og Storhov har vist at denne kategorien geofysiske avvik ofte dreier seg om kokegroper (Gustavsen mfl. 2020; Sand-Eriksen mfl. 2020b). Ved Tingstedsprosjektet ble det påvist ca. 150 av dem, med tydelige konsentrasjoner rundt Hove i vest.

Vi gjorde forsøk på å etterprøve tolkningen av en steinsirkel ved haug 2, slik dette er beskrevet i antikvariske kilder. En bautastein står på stedet den dag i dag, og ytterligere to steiner ble gjenfunnet i 2002 (Jacobsen og Larsen 2005:37). Det ble derfor søkt spesielt nøye etter enkeltliggende steiner i dette området. Et større antall steiner ble påvist øst og nordøst for bautasteinen (figur 9), men tolkningen er uklar. Steinene virker tilfeldig distribuert utover flaten og har ikke en entydig plassering i forhold til hverandre. Avstanden mellom den stående bautasteinen og steinene helt i nordøst er imidlertid på ca. 25 m, og det stemmer godt overens med de vurderingene Jacobsen og Larsen (2005) tidligere har gjort av størrelsen på sirkelen. Man bør derfor ikke utelukke muligheten av at flere av de påviste steinene kan ha inngått i den monumentale steinsirkelen beskrevet i en rekke antikvariske kilder.



Figur 9: Påviste steiner i området ved den stående bautasteinen sørøst for Haug 2 (jf. Figur 3). Kart: Ingar M. Gundersen (Grunnlag: Kartverket. Åpen wmts-tjeneste).

Arkeologiske undersøkelser

Flere forhold spiller inn på georadarresultatene, deriblant grunnforhold, kulturminnetyper og konstruksjonsmåter (jf. Gustavsen mfl. 2020). For å etterprøve georadartolkningene ble det gjennomført en begrenset arkeologisk registrering av utvalgte anomalier, der både sannsynlige naturformasjoner og kulturminner av ulike typer var representert. Dette ble gjennomført som en maskinell prøvesjaktning, hvor matjordlaget ble fjernet og undergrunnen renset til eventuelle aktivitetsspor i undergrunnen kunne dokumenteres (Løken mfl. 1996; Høgestøl mfl. 2005). I alt ble det gravd 27 sjakter og avdekket et område på 1,46 mål, dvs. ca. 0,6 % av det skannede arealet. Til sammen ble 117 arkeologiske strukturer registrert (McLoughlin 2022).

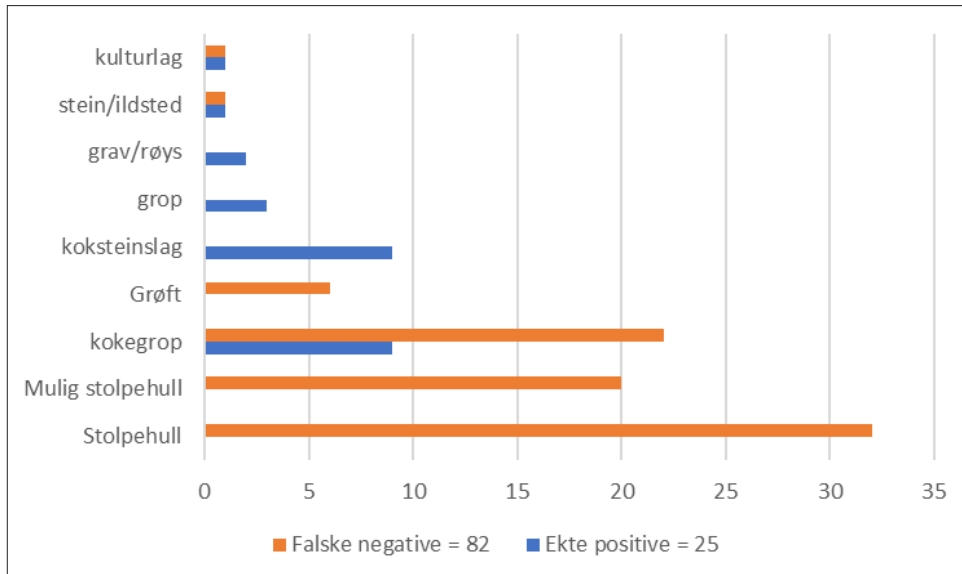
Undersøkelsene ga svært verdifulle resultater. Det ble fokusert på områder med konkrete anomalier påvist med georadar, men også arealer hvor vi kanskje forventet å se mer i georadar-dataene enn hva som faktisk ble observert. Resultatet er sammenstilt i tabell 4 i henhold til definisjonene brukt i Sand-Eriksen mfl. (2020a):

- Ekte positiver: anomalier påvist ved georadar og identifisert som arkeologiske strukturer ved registrering
- Falske positiver: anomalier påvist ved georadar, men identifisert som geologiske strukturer (natur) ved registrering
- Falske negativer: arkeologiske strukturer funnet under registrering, men ikke påvist med georadar.

Kun 38 % av anomaliene kunne verifiseres som arkeologiske strukturer under registreringen. Denne forholdsvis lave treffprosenten skal i noen grad tilskrives vanskelige grunnforhold i området. Steinrik morenegrunn gjør det vanskelig å skille ut mindre tydelige

Tabell 4: Resultat verifisering av georadar tolkning.

	antall	prosent
Strukturer (ark) registrert	117	
Anomalier undersøkt	65	
Ekte positive	25	38,4
Falske positive (natur)	38	58,4
Falske negative	82	



Figur 10: Ekte positive (struktur påvist i geofysisk materiale) og falske negative (struktur ikke påvist i geofysisk materiale) fordelt på type kulturminne.

arkeologiske strukturer i det geofysiske materialet, og i noen grad også ved sjaktingen. Verifiseringen viste derimot et spesielt godt samsvar for kokegrop og røyser. Disse to resultatene vil derfor bli vektlagt i den videre diskusjonen. Interessant for den videre gjennomgangen er også antallet kokegrop som ikke ble påvist av georadaren, men som ble påvist under sjaktingen (figur 10). Dette indikerer en langt høyere antall kokegrop enn hva georadarresultatene isolert sett indikerer.

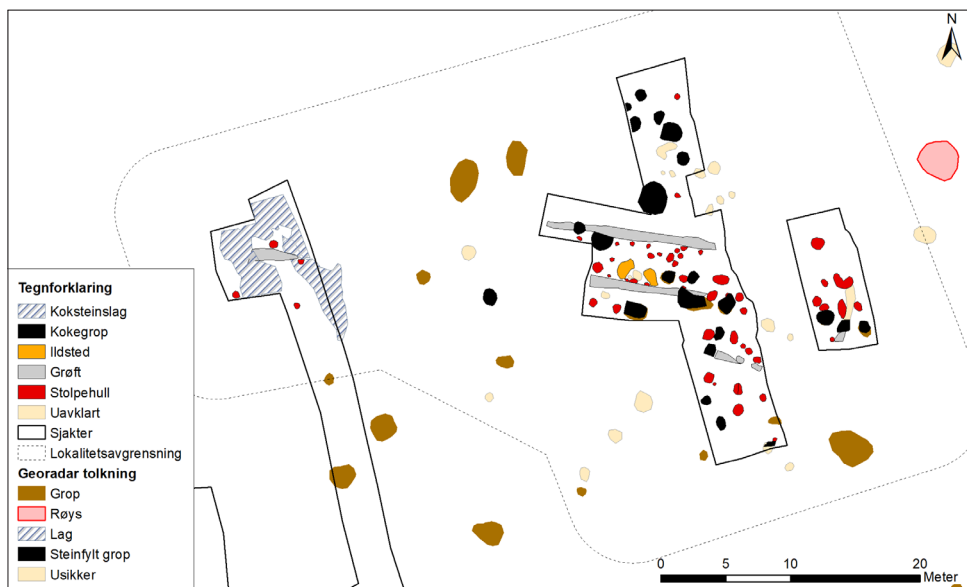
Bosetningsspor

Bygningskonstruksjoner er fraværende i det geofysiske materialet. Stolpehull er i utgangspunktet vanskelig å påvise med georadar (Gustavsen mfl. 2020), og den steinrike morenegrunnen i området kan ha forsterket disse utfordringene. Samtidig var den lave funnfrekvensen i georadardataene på jordet mellom tunene på Hove og Hundorp slående. Området ligger som en flat og stor terrasse i landskapet. Med utgangspunkt i de påviste veifarene, konsentra-

sjoner av metallsøkerfunn (se figur 15 nedenfor), samt antikvariske beskrivelser, antok vi at den lave funnfrekvensen kunne skyldes et annet bruksmønster enn i resten av det undersøkte arealet. Det ble derfor besluttet å anlegge søkesjakter i dette området (McLoughlin 2022).

Innenfor en relativt begrenset flate på 50x30 meter ble det påvist et stort antall stolpehull og kokegrop, samt et mindre antall grøfter som kan knyttes til bygninger. Det ble også påvist spor etter smievirksomhet, samt koksteinslag, ildsteder og steinheller (figur 11). Funntettheten var spesielt høy i de to østligste sjaktene. Det store antallet stolpehull indikerer at vi her står overfor flere bygninger og trolig flere bruksfaser. Spesielt et hus lar seg relativt enkelt skille ut: et lite, smalt og utypisk hus (13 x 3 m) orientert øst-vest, med forholdsvis små stolpehull som ligger tilnærmet parvis og tett på vegggrøftene (figur 11). Ingen ildsteder kan med sikkerhet knyttes til bygningen, og huset har ingen tydelige paralleller i eksisterende huskataloger for Sør-Norge (jf. Eriksen 2015; Gjerpe 2016). Lengdeavgrensningen er ikke helt sikker, men mangelen på spor etter tydelige takbærende stolper indikerer at dette er et enskipet hus hvor vekten av taket primært ble båret av veggene. Det kan dermed ikke ha vært en spesielt tung takkonstruksjon. Den uvanlige konstruksjonen indikerer at vi her ikke står overfor et tradisjonelt bolighus slik vi kjenner det fra andre jernalderkontekster.

Flere andre stolpehull ble påvist på den samme flaten, men uten å kunne relateres til bygningen. Et større antall ble også avdekket i sør og øst. Disse stolpehullene er gjennomgående større, og flere har synlig kraftig steinskoning. En av dem ble snittet, og det ble her dokumentert kraftig rødbrunte sedimenter og en *in situ*-stolpe (McLoughlin 2022). Stolpen var bevart i en diameter på 20 cm, og var fullstendig forkullet. Det tyder på en intens varmeutvikling og at den har tilhørt en bygningskonstruksjon som er blitt fullstendig overtent,



Figur 11: Bosetningsspor påvist på den sentrale flaten mellom Hove og Hundorp. Strukturer utenfor sjaktene er påvist med georadar. Sikre og usikre stolpehull er for lesbarhetens skyld slått sammen til en kategori. Se Figur 7 og Figur 15 for en nærmere angivelse av bosetningsområdets plassering. Kart: Ingar M. Gundersen.

uten at det er mulig å angi konstruksjonstypen noe nærmere. Flere av stolpene på flaten ser imidlertid ut til å utgjøre stolpepar, og det virker sannsynlig at det har stått ett eller flere treskipete langhus på stedet.

Gravrøyser

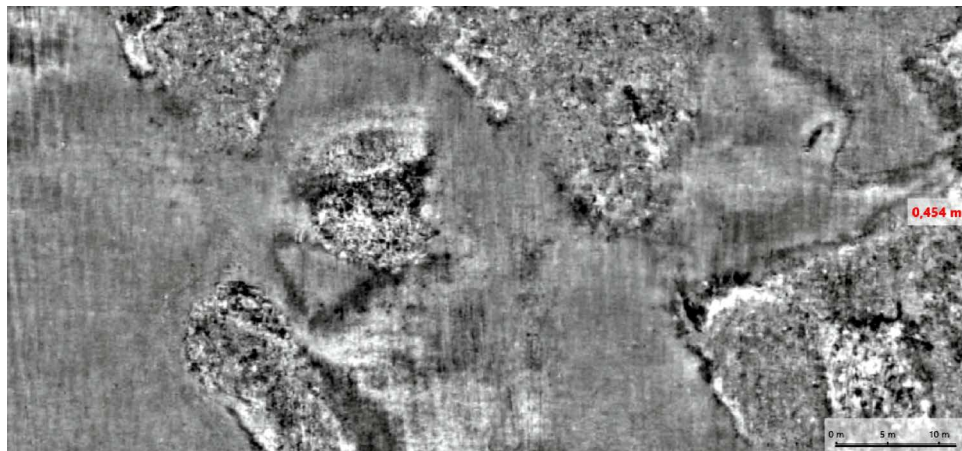
Ca. 40–95 m nord for Haug 4 ble det på georadaren påvist en ansamling røyser som ved sin størrelse og beliggenhet kunne antas å være graver. Beliggenheten stemte også svært godt med en ansamling gravhauger på Klüwers kartskisse (se figur 3 og figur 15). To av dem er forholdsvis små (>5 m i diameter), mens fire andre er mellom ca. 5 og 9 m. To av dem skiller seg ut med en størrelse på 13 og 16 m i diameter (figur 12). Ytterligere en ansamling av mindre røyser i øst er antatt å være graver på grunn av en tydelig og definert avgrensning mot omgivelsene og en beliggenhet tett opp til Haug 5 og 6.

Spesielt den største røysa (røys 33) virket lovende, med signaler som indikerte en kantkjede av stein i sør, og det som kunne være en plyndringsgrop sentralt i strukturen (figur 12). Røys 33 er omgitt av en sone med påfallende mindre steinholdig masse enn det vi ser ellers i undersøkelsesområdet. Dette indikerer at stein fra det nærmeste området er benyttet til oppbygging av røysa. Samtidig hadde røysa en utydelig avgrensning i nord, hvor de geofysiske signalene indikerte forstyrrelser. Det ble derfor besluttet å anlegge en sjakt over midtpartiet på røysa og ut over ytterkantene for å avklare tilstand og tolkning (figur 13).

Undersøkelsen bekrefter observasjonene fra georadaren. Spredt rundt plyndringsgropen ble det i tillegg funnet ansamlinger med brente og ubrente beinfragmenter, som ble samlet inn og sendt videre til osteologiske analyser. Fragmentene viste seg i all hovedsak å bestå av ubrente menneskebein. Av dem er det identifisert deler av lårbein, leggbein, ribbein, ankelbein og kranium. En prøve ble deretter skåret av et leggbeinsfragment og sendt til datering.

Dateringer

Det er totalt utført elleve C-14-dateringer på prosjektet, og det foreligger ytterligere tre dateringer fra arkeologiske kontekster avdekket av fylkeskommunen under sjaktning på



Figur 12: Dybdeskive fra ca. 45cm dybde over de to største røysene. Røys 33 sentralt i bildene (se Figur 8 og Figur 15). Figur: Krzysztof Kiersnowski og Arne A. Starnes.



Figur 13: Dronefotografi over sjakten anlagt over Røys 33. Haug 4 er synlig i bakgrunnen mot sør. Til høyre synes tunet på Hundorp. Foto: Anna McLoughlin.

Hundorp i 2016 og 2017 (Figur 14) (McLoughlin 2018). De aller fleste dateringene stammer fra kokegroper, men det er også datert tre strukturer i husområdet mellom Hove og Hundorp, et jordbrukslag, et koksteinslag og menneskebeina fra røys 33.

Åtte kokegroper er datert, og resultatene har et tyngdepunkt i eldre jernalder, hvorav en er en forholdsvis tidlig datering til førromersk jernalder. Sju av dateringene kommer fra kokegroper på jordene sør og øst for Hove, mens den siste er foretatt i forbindelse med fylkeskommunens registrering på tunet på Hundorp i 2016–2017. For det indre Østlandet som helhet er det noe uvanlig med kokegroper eldre enn romertid, men det forekommer oftere i de store innlandsdalene som Gudbrandsdalen og Østerdalen enn rundt Mjøsa (Gundersen mfl. 2020). Hove og Hundorp føyer seg dermed inn i et forholdsvis kjent mønster på dette området. De tre dateringene til yngre jernalder bryter i større grad med det overordnede mønsteret, hvorav to ligger tett oppunder år 1000. Dette er uvanlig sent både for Gudbrandsdalen og i Skandinavia generelt (jf. Gundersen mfl. 2020). Av totalt 72 daterte kokegroper i Gudbrandsdalen (ekskludert Hundorp) er det kun to dateringer som hører hjemme i vikingtid (begge fra Mo i Øyer).

De tre dateringene fra bygningssporene mellom Hove og Hundorp ligger i hovedsak innenfor romertid. To av de daterte kokegroperne (Ua-73706 og Ua73707) er imidlertid stratigrafisk eldre enn den smale atypiske bygningen og fungerer dermed som en nedre dateringsgrense (*terminus post quem*), hvorav den yngste ligger innenfor yngre romertid. Alderen på bygningen er derfor trolig yngre enn hva dateringene Ua73705 og Ua73708 isolert sett indikerer. Bygningen er trolig tidligst fra sent 300-tall, men kan også være yngre.

Den tredje prøven (Ua-73713) stammer fra det snittede stolpehullet sør for bygningen og ligger i overgangen romertid–folkevandringstid. Prøven er tatt fra ytterste årring i stolpen

som sto forkullet *in situ* i stolpehullet, og har trolig lav egenalder. Det fremstår dermed som sannsynlig at bygningen den var en del av, ble bygd rundt overgangen romertid–folkevandringstid.

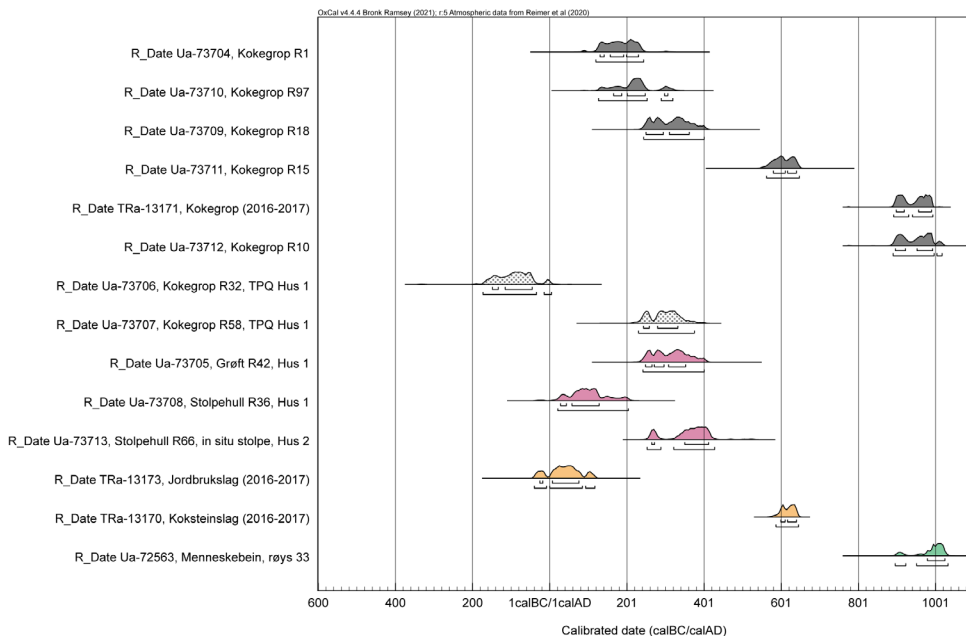
Fylkeskommunens dateringer fra to jordbruks-/koksteinslag i 2016–2017 ligger innenfor den overordnede dateringsrammen, med en datering til eldre romertid og en til tidlig merovingertid, og underbygger inntrykket av betydelig aktivitet i jernalderen.

Den yngste dateringen stammer noe overraskende fra menneskebeina i røys 33, og ligger helt på overgangen vikingtid–middelalder. Dette er dermed den yngste hedenske begravelsen som til nå er påvist i Gudbrandsdalen.

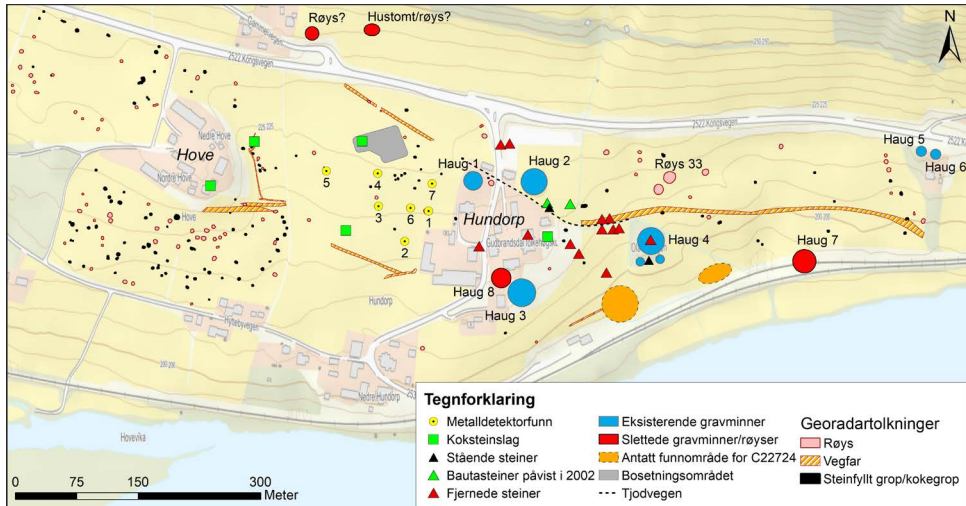
Hva betyr resultatene?

De nye undersøkelsene bidrar spesielt med to nye aspekter til kunnskapen om Hundorpkomplekset. Det ene er den romlige forståelsen av kulturminnefeltet, og det andre er helt ny empiri om stedets utvikling over tid. Disse resultatene vil nå bli gjennomgått og diskutert i lys av den øvrige empirien.

En sammenstilling av de viktigste funnkategoriene (figur 15) indikerer tre separate aktivitetssoner: (1) det monumentale gravfeltet i øst, (2) kokegrop- og røysfeltet i vest, og (3) bebyggelsen i området mellom disse. Trolig reflekterer distribusjonsmønsteret funksjonelle og symbolske aspekter ved Hundorpkomplekset.



Figur 14: C14-dateringer fra Hove og Hundorp, kalibrert med IntCal20 (Reimer mfl. 2020). Tre av dateringene er foretatt i forbindelse med ordinære registreringsprosjekter i regi av fylkeskommunen i 2016-2017.



Figur 15: Sentrale funnkategorier på Hove-Hundorp. Metallsøkerfunn (se Tabell 1): 1=C58518, 2=C58776, 3=C58777, 4=C58778, 5=C63035, 6= M150032, 7= M150459. Kart: Ingar M. Gundersen (Grunnlag: Kartverket. Åpen wmts-tjeneste).

Det monumentale gravfeltet i øst har en tydelig orientering mot ferdselsårene over land og på Lågen. Hundorps plassering ved inngangen til Fron fra sørøst understreker hvordan monumentenes symbolspråk ikke nødvendigvis er rettet mot lokalbefolkningen, men mot dem som reiser til området fra sørøst. På denne måten markerer gravfeltet det lokale dynastiets politiske og trolig økonomiske funksjon for handelsnettverkene i regionen. Lågen var i historisk tid en viktig ferdselsåre vinterstid, men har trolig også vært det på sommerstid (Gundersen 2016a). På de gamle gårdskartene over Hundorp er det tydelig markert en vei fra tunet og ned mot et landgangspunkt ved elva i sør. Forsøk viser at det er fullt mulig å seile fra Losna i sør til Hundorp i nord (Sletten og Dørum 2021). Lenger mot nordvest blir Lågen striere, og i den grad det har vært seilt på Lågen, har trolig Hundorp vært en foretrukket havn. I *Den legendariske Olavssagaen* heter det seg at bøndene kom til tinget på Hundorp både med skip og over land (*Helgisaga Óláfs konungs Haraldssonar* 2006 [~1200], seksjon 31). Det er også i denne delen av kulturminnefeltet at de rikeste gjenstandsfunnene er gjort (C22724 i tabell 1 og figur 15). Hvor ferdselsårene har gått over land i jernalderen og tidlig middelalder er uklart (Hage mfl. 2003, 2006), men Jacobsen og Larsen (2005) argumenterer for at Tjodvegen trolig følger en eldre trasé. Forbindelsen mellom veifar og gravfelt er godt belyst i andre tilfeller, og georadarresultatene indikerer flere veifar i forlengelsen av Tjodvegen fra Hundorp mot Hove. Med unntak av Tjodvegen er ikke disse avmerket på gårdskartene. Det er dermed en nærliggende tolkning at det dreier seg om eldre veier som på 1800-tallet var gått ut av bruk. Hvorvidt traseene var i bruk i jernalderen og middelalderen, er likevel uvisst, men det må ha eksistert veifar forbi Hove og Hundorp også i jernalderen.

Det er påvist et høyt innslag av gravminner og reiste steiner på gravfeltet, men få andre kulturminner. Fire storhauger er bevart i dag, men gårdskartene angir ytterligere 2–3 storhauger. Blant dem er haug 5 i øst, som i dag er kun ca. 15 m i diameter. Haugen fremstår på

grunn av terrenget som langt mer monumental sett fra Tjodvegen, og har derfor trolig vært oppfattet som en storhaug. Haugene 7 og 8 er kun kjent fra gårdskartene, og det faktiske omfanget er uvisst, men de er tegnet med et omfang lik haugene 1–4. I tillegg har vi haug 6 og to av de nyoppdagede røysene nord for haug 4, som alle er rundt 15 meter i diameter. Flere av de reiste steinene kan ha inngått i større anlegninger, slik det er beskrevet i antikvariske kilder (jf. Larsen 2007:190). Det rituelle landskapet på Hundorp må dermed ha vært langt mer monumentalt i førmoderne tid enn hva det er i dag. Datering av graven i røys 33 til overgangen vikingtid/middelalder plasserer også funnet i en liten og eksklusiv gruppe bestående av de aller seneste hedenske begravelsene som er kjent fra Sør-Norge (jf. Iversen 2021). Interessant blir derfor også dateringene fra kirkegården på nærliggende Alme (jf. figur 2), som plasserer etableringen av kirkestedet til tiårene rundt midten av 1000-tallet (Skre 1988:37). Det er med andre ord dokumentert en bruk av de to gravfeltene med bare få tiårs mellomrom i samme landskap, som tilsynelatende plasserer kristningsprosessen i tidsrommet mellom de to begravelsene. Datering av røys 33 indikerer at det har vært en vedvarende storhaugtradisjon på Hundorp helt opp mot tidspunktet for kristningen. Dessverre foreligger det ikke noe daterbart materiale fra noen av haugene som kan bidra til å belyse når feltet fikk sin monumentale utforming. Våre undersøkelser av haug 4 tyder også på at den kan være mer skadet enn tidligere antatt. Det betyr at ingen de fire bevarte storhaugene er å forstå som helt intakte. Det gjør videre undersøkelser og nye forsøk på å datere haugene vanskelig, men våre undersøkelser viser også at det er mer kunnskap å hente ved å ta i bruk den kombinasjonen av metoder som vi har anvendt på haug 4.

Funndistribusjonen og funnsammensetningen rundt Hove står i kontrast til den som er dokumentert for Hundorp. Hove ligger på en høyde, men er ikke synlig fra verken Lågen eller Tjodvegen før man har passert Hundorp fra øst. Fra Hundorp fremstår Hove derimot som et markant landskapselement, og det sammen med stedsnavnet har nok bidratt til antagelsen om at det hedenske hovet kan ha ligget på høyden (jf. Bull 1917; Jacobsen og Larsen 2005; Steinsland 2005). Det er ikke kjent sikre gravminner i dette området, men tettheten av kokegroper på sørsiden av høyden er slående. Verifisering tyder på at det reelle antallet kokegroper er vesentlig høyere enn hva georadarresultatene indikerer, og at vi her kan snakke om et forholdsvis tallrikt kokegropfelt. Tilsvarende komplekser andre steder blir ofte forstått som uttrykk for store kollektive samlingssteder i ideologisk, politisk og kultisk henseende (Bukkemoen 2016; Gundersen mfl. 2020), og blir av Ødegaard (2019) spesifikt koblet opp mot tingmøter. De store kokegropfeltene er i særskilt grad forbundet med yngre romertid, og det stemmer godt med hovedvekten av kokegropdateringene fra Hove og Hundorp. Kokegropfeltet ved Hove skiller seg likevel fra de mer spesialiserte kokegropfeltene ved at det også er påvist et stort antall andre aktivitetsspor på samme sted, og da spesielt de mange røysene. Det er imidlertid uklart om røysene er av samme alder, eller om de reflekterer endret bruk av området over tid. Det er heller ikke et uvanlig fenomen på det indre Østlandet at store kokegropfelter også involverer andre aktivitetsspor, og det har vært diskutert om det egentlig er hensiktsmessig å skille mellom rene og blandede kokegropfelt (Gundersen mfl. 2020:192). Det vesentlige her er at de store kokegropfeltene reflekterer større grupper med mennesker over tid. Beliggenheten på sørsiden av Hove ned mot Lågen, hvor det også er påvist veifar, er i så måte interessant. Interessant er også nærheten til sletta mellom de to gårdene, som i de antikvariske kildene omtales som selve tingplassen.

Jordet mellom Hove og Hundorp ligger plassert mellom to dominerende landskapselementer, og inkluderer den eneste jernalderbebyggelsen som per dags dato er dokumentert på området for de to gårdene. Bosetningssporene ligger umiddelbart nord for en rekke detektorfunn fra romertid til vikingtid (tabell 1). Sand-Eriksen mfl. (2020a) argumenterer for at et spredt distribusjonsmønster av smågjenstander som normalt ble båret på kroppen, kan være et resultat av alminnelig ferdsel, gjødsling og arbeid på åkeren. Gjenstandene som er fremkommet ved metalløk på Hundorp, hører til de samme kategoriene som de som ligger til grunn for studien til Sand-Eriksen mfl. (2020a). Flere av funnene ligger i forlengelsen av veifar påvist lenger vest på jordet, og er tillegg omkranset av veifar i nord og sør. Det er lite som tyder på at detektorfunnene stammer fra utpløyede graver. Verken de geofysiske undersøkelserne, sjaktningen, gårdskartene eller de antikvariske kildene gir noen indikasjoner på gravminner på jordet mellom Hove og Hundorp. Trolig bør detektorfunnene forstås i sammenheng med ferdsels- og bosetningssporene på jordet.

Det er imidlertid uklart hvordan bosetningssporene på jordet skal forstås. Det er i seg selv et viktig resultat at det ble avdekket såpass mye bosetningsspor i et område hvor georadaren indikerte et lavt funnpotensial. Det er sannsynlig at undergrunnsforholdene kompliserte mulighetene for klar tolkning og identifisering av spesielt stolpehullene i georadar-dataene. Dette er en sterk indikasjon på at tradisjonell feltmetodikk er avgjørende for at vi skal kunne opparbeide oss et mer helhetlig bilde av landskapsbruken på Hove og Hundorp. De avdekkede flatene har likevel et for begrenset omfang til å gi oss et godt innblikk i bebyggelsens karakter. Den eneste bygningen som lar seg skille ut, er uten kjente paralleller i det bosetningshistoriske materialet. De øvrige stolpehullene viser at det har stått flere bygninger på stedet, hvorav en har vært utsatt for en svært kraftig brann, men det er ikke mulig å gå mer i dybden på dette med de foreliggende dataene.

De radiologiske dateringene indikerer at bygningene tidligst hører til overgangen yngre romertid/folkevandringstid. I Fron er yngre romertid preget av en generell jordbruks- og bosetningshistorisk ekspansjon, som etterfølges av tydelige spor etter fraflytting og brakklegging ved overgangen til merovingertid (Gundersen 2016b). Den relativt begrensede undersøkelsen på Hove–Hundorp gjør det uklart hvordan resultatene passer inn i dette bildet. Det er likevel interessant at dateringene bidrar til å trekke aktiviteten på Hove–Hundorp adskillig bakover i tid enn tidligere kjent. Detektorfunnene fra jordet mellom Hove og Hundorp ligger innenfor den samme dateringshorisonten som C-14-prøvene, men med et noe senere tyngdepunkt til merovingertid. Slik sett utfyller de to datasettene hverandre og viser til vedvarende aktivitet fra romertid og opp i vikingtid. Funnet av koksteinslag på jordet gir en pekepinn i samme retning. Koksteinslag er noe som primært forbindes med gårdsbosetning i yngre jernalder og middelalder (Andersen 2016). På Hove–Hundorp er det påvist koksteinslag på begge tunene, samt på nord-, sør- og vestsiden av jordet mellom de to gårdene (figur 15). Ingen er datert, men en middelalderkam er funnet i koksteinshaugen øst på tunet på Hundorp (Jacobsen og Larsen 2005:37–38). Beliggenheten til koksteinslagene kan tyde på flere tun i området i yngre jernalder og middelalder, men det foreliggende materialet gir ikke grunnlag for å diskutere den kronologiske relasjonen mellom disse. Funnene viser likevel at den eldste bebyggelsen ikke nødvendigvis har vært lokalisert på de nåværende tunområdene, og styrker antagelsen om at Hove og Hundorp opprinnelig var ett og samme kompleks. Det er også en mulighet for at bygningene ikke representerer ordinær bosetning, og kanskje heller bør forstås som knyttet til konkrete funksjoner i makt-

senteret. De antikvariske kildene plasserer både tingstedet og den første kirken i tilknytning til jordet, men foreløpig mangler arkeologiske bevis for en slik tolkning.

Det foreliggende gjenstands- og prøvematerialet gir en viss pekepinn på stedets utvikling over tid. En sentral begivenhet ser ut til å være anleggelsen av kokegropfeltet sør og øst for Hove i romertid, og etter hvert det som kan ha vært en eller flere bygninger lenger øst på det samme jordet ved overgangen romertid/folkevandringstid. Fra samme tidsrom får vi de første gjenstandsfunnene fra området. Det store antallet kokegropper kan bety at Hove–Hundorp ble etablert som kollektivt samlingssted rundt samme tid. Når gravfeltet lenger øst etableres, er mer uklart. Det er generelt antatt at storhaugmiljøet på Hundorp har sin opprinnelse i merovingertid, men Jacobsen og Larsen (2005:33, 44) foreslår at deler av feltet kan gå helt tilbake til romertid. De peker på stratigrafien i haug 3 (figur 4), men også at steinsetningene og steinlegningene kan være en indikasjon på en opprinnelse i eldre jernalder. Hypotesen har en klar parallell i det vestnorske storhaugmiljøet, som inkluderer en betydelig dateringshorisont i yngre romertid og folkevandringstid (Ringstad 2004). De mange dateringene og gjenstandsfunnene fra eldre jernalder på jordet mellom Hove og Hundorp bidrar også til å trekke komplekset bakover i tid, men foreløpig mangler det entydige bevis for at tolkningen også kan overføres på selve gravfeltet. Gjenstandsfunnene fra gravfeltet er gjennomgående noe yngre enn hovedvekten av bosetnings- og detektormaterialet. Den eneste radiologiske dateringen fra en gravkontekst kommer fra Røys 33, som ligger helt i overgangen til middelalder. Frem til nå hører hovedvekten av det daterbare empiriske materialet til et yngre jernaldersmiljø. Det kan dermed også virke som Hove–Hundorp som et kollektivt samlingssted går lenger tilbake i tid enn den monumentale maktsymbolikken på gravfeltet. Det skal likevel understrekes at også denne tolkningen må forstås som usikker, spesielt med tanke på at ingen av storhaugene ennå har latt seg datere.

Hundorp i et overordnet perspektiv

Gravfeltets kompleksitet og de mange storhaugene plasserer Hundorp i en eksklusiv gruppe av tilsvarende sentre på Østlandet. Rolfsen og Larsen (2005) har tidligere sammenstilt 93 hauger med diameter over 30 m fra Oslofjord-området og opp til Hedemarken, og tolker dem som uttrykk for maktkonstellasjoner i jernalderen (se også Myhre 2015). Det monumentale aspektet ved spesielt yngre jernalders maktsentre er trukket frem som et sentralt element av for eksempel Skre (2019). Distribusjonsmønsteret viser at de største haugene konsentrerer seg til gamle og sentrale jordbrukslandskaper, men nærheten til vannveiene er også slående (Rolfsen og Larsen 2005:120). Spesielt Drammens- og Glommavassdraget peker seg ut, samt kystområdene i Ytre Oslofjord. Flertallet av haugene ligger på Hedemarken og i Vestfold, hvor Borrefeltet ved Horten, området rundt Veldre kirke i Ringsaker og Åkerområdet ved Hamar står i en særstilling. Mange av haugene er forbundet med yngre jernalder, og spesielt Åker og Borre er generelt anerkjent som to av de viktigste maktsentrene på Østlandet i perioden (Myhre 2015; Skre 2019; Røstad 2020). Tre av de fire bevarte storhaugene på Hundorp faller inn under kriteriet (jf. Larsen 2007:206), og har en tilsvarende beliggenhet nær Lågen i et av Gudbrandsdalens beste jordbrukslandskaper. Til tross for den umiddelbare likheten mellom Hundorp og de andre storhaugmiljøene så er likevel ikke Hundorp sammenlignbart med steder som Åker og Borre, og man kan spørre seg om Hundorp egentlig er et maktsenter av samme type. Funnene fra Hundorp står i kontrast til

gravfeltets monumentalitet og Jacobsen og Larsen (2005:41) poengterer at funnene «(...) kunne komme fra hvilken som helst «vanlig» gård i jernalderen». Ingen av gravene er riktignok faglig undersøkt, men dette er ikke et forhold som er eksklusivt for Hundorp. Flere av prestisjefunnene fra yngre jernalder, som i Åker-området, er fremkommet via privatpersoner (Hagen 1992). Vi må derfor kunne gå ut fra at det foreliggende materialet fra Hundorp reflekterer en faktisk kontrast til andre sentre lenger sør.

Skre (2019) vektlegger institusjonelle og merkantile aspekter når han skiller mellom maktsentrenes rolle og funksjon i eldre og yngre jernalder i Skandinavia. De såkalte første-generasjons maktsentre er karakterisert av en overdådig materiell rikdom, tykke kulturlag og omkringliggende storgårder med spor etter omfattende spesialisert produksjon som langt overgikk det lokale behovet. De fleste andre-generasjons maktsentre er å forstå som aristokratiske residenser, hvor handelen i større grad har et sesongpreg, og produksjonen er rettet mot det stedlige dynastiets behov. Maktsentrene er i denne perioden knyttet til utviklingen av kongevedigheten og elitens sosiale og kosmologiske verdensanskuelse. Sentrene er å forstå som den symbolske arenaen hvor herskerdynastier utøver sin politiske, juridiske og religiøse makt, og knytter dermed tingstedene og kultstedene til herskerens person. Denne utviklingen ser han i sammenheng med sammenbruddet i de kontinentale handelsnettverkene og redefineringen av herskeridealene på 400/500-tallet.

De tilsynelatende maktpolitiske, rettslige og kultiske aspektene ved Hundorpkomplekset – og gudbrandsættens opphavsmytologi – passer godt inn i det samme ideologiske rammeverket, men den relative materielle fattigdommen gir også et noe annet bilde. Foruten en arabisk dirhem (M150459 i tabell 1) så er det foreløpig lite spor etter handelsvirksomhet eller spesialisert produksjon av betydning. Trolig ligger årsaken i den rollen Hundorp kan ha spilt i oppblomstringen av handelsnettverkene i Nordsjø-området fra og med 700-tallet, som blant annet gjenspeiles i forekomsten av bryner og reinsdyrgevir fra den skandinaviske halvøya i tidlige bydannelser som Ribe, Aarhus og Aggersborg (Ashby mfl. 2015; Baug mfl. 2018; Baug mfl. 2020). Myhre (2015:135, 149) oppfatter de nye økonomiske nettverkene og behovet for råvarer som en vesentlig årsak til fremveksten av det danske kongedømmet og dets ambisjoner om et overherredømme over Viken og det ressursrike baklandet på det indre Østlandet. Dette førte til rivalisering med andre fremvoksende kongeslekter, deriblant ynglingætten, og skiftende allianser og maktkamper. Det er med dette som bakteppe at gudbrandsætten dukker opp i de dynastiske stridighetene i sagalitteraturen på Halvdan Svartes tid.

Gudbrandsdalen er spesielt rik på to ettertraktede ressurser: jern og vilt (Larsen 2016b). Omfattende utnyttelse er påvist både i Hundorps nærområde og i de omkringliggende utmarksområdene lenger sør og nord i dalen. Hvorvidt virksomheten har vært under direkte kontroll fra herskerdynastiet på Hundorp eller ikke, kan diskuteres, og det kan også ha endret seg over tid. Essensielt er likevel de mulighetene elvesystemene ga for effektiv transport og kommunikasjon, og hvordan Hundorps strategiske plassering kan ha gitt stedet en viktig knutepunktfunksjon for denne virksomheten. Hundorp bør derfor sees i relasjon til spesielt Åker, som med sin beliggenhet i et av Østlandets mest fruktbare jordbruksområder, og like ved Mjøsa og ferdselsårene inn mot de store innlandsdalene, må ha hatt en nøkkel-funksjon for etableringen av politiske og økonomiske nettverk på det indre Østlandet. Det håndverks- og produksjonsaspektet som mangler på Hundorp, er også i høyeste grad til stede på Åker, hvor det er dokumentert tykke kulturlag, metallhåndverk og tilvirkning av bein fra elg og reinsdyr (Hernæs 1989; Perdikaris 1990; Pilø 2005). Hundorp er i dette

perspektivet ikke kun å forstå som en sentral råvareleverandør, men også som et viktig utgangspunkt for de langtrekkende økonomiske og politiske nettverkene som gjør seg gjeldende utover i yngre jernalder. Det monumentale gravfeltets orientering mot sørøst, plassert ved inngangen til Fron, viser at maktsymbolikken retter seg mot andre aktører i nettverket, og understreker stedets betydning som et avgjørende bindeledd mellom ressurstilgangen i nord og markedene i sør.

Takk

Vi ønsker å rette en stor takk til Erik Kvernes, som gjorde oss oppmerksomme på gårdskartene i Norsk Folkemuseums arkiv, Rasmus Stauri for praktisk bistand under gjennomføringen av feltarbeidet, og fagfellene og Jan Henning Larsen for gode tilbakemeldinger og innspill. Alle feil og mangler er selvfølgelig våre egne.

Noter

- ¹ Et større rydningsrøysfelt (id 212704) er registrert 350 meter vest for tunet på Hove, men det er uklart om feltet inkluderer graver.
- ² *Odd munks saga* (Snorrason 1977 [~1190]) omtaler Gudbrand som en tilhenger av Olav Tryggvason, men sagaverket befinner seg i skjæringspunktet mellom historie og fiksjon og er generelt tillagt liten historisk verdi (Rindal 1977).

Litteratur

- Andersen, Øystein Rønning
2016 Odenrud. Et fragment av en middelaldergård i Gudbrandsdalen. I *Gård og utmark i Gudbrandsdalen. Arkeologiske undersøkelser i Fron 2011–2012*, redigert av Ingar Mørkestøl Gundersen, s. 198–208. Portal, Kristiansand.
- Ashby, Steven P., Ashley N. Couto og Søren M. Sindbæk
2015 Urban Networks and Arctic Outlands: Craft Specialists and Reindeer Antler in Viking Towns. *European Journal of Archaeology* 18(4):679–704. doi: 10.1179/1461957115Y.0000000003
- Bang, Anton Christian
1897 *Om Dale-Gudbrand*. Videnskabselskabets skrifter. II. Historisk-filosofisk klasse. Videnskabselskabet, Christiania.
- Baug, Irene, Tom Heldal, Øystein J. Jansen og Dagfinn Skre
2020 Brynesteiner i Ribe – fra fjerne utmarksområder til sentrale markeder. *By, marsk og geest. Kulturhistorisk tidsskrift for Sydvestjylland* 32:44–59.
- Baug, Irene, Dagfinn Skre, Tom Heldal og Øystein J. Jansen
2018 The Beginning of the Viking Age in the West. *Journal of Maritime Archaeology*. doi: 10.1007/s11457-018-9221-3
- Brøgger, Anton Wilhelm
1937 Gullalder. *Viking* I:137–195.
- Bukkemoen, Grethe Bjørkan
2016 Cooking and feasting: Changes in food practice in the Iron Age. I *The Agrarian Life of the North 2000 BC-AD 1000: Studies in Rural Settlement and Farming in Norway*, redigert av Frode Iversen og Håkan Petersson, s. 117–131. Portal Academic, Kristiansand.
- Bull, Edvard
1917 Det hedenske kultcentrum i Søndre Gudbrandsdalen. *Maal og minne*:156–162.

- Conyers, Larry B.
2013 *Ground-penetrating radar for archaeology*. 3rd Edition ed. Geophysical methods for archaeology. AltaMira Press, Plymouth, United Kingdom.
- Engen, Arnfinn
2005 Hundorp i kunsten – og kunsten på Hundorp. I *Hundorp. Tusenårsstaden i Oppland*, redigert av Arnfinn Engen og Rasmus Stauri, s. 125–147. Samlaget, Oslo.
- Eriksen, Marianne Hem
2015 Portals to the past. An archaeology of doorways, dwellings, and ritual practice in late Iron Age Scandinavia, Department of archaeology, conservation and history, University of Oslo, Oslo.
- Gabler, Manuel, Immo Trinks, Erich Nau, Alois Hinterleitner, Knut Paasche, Lars Gustavsen, Monica Kristiansen, Christer Tonning, Petra Schneidhofer, Matthias Kucera og Wolfgang Neubauer
2019 Archaeological Prospection with Motorised Multichannel Ground-Penetrating Radar Arrays on Snow-Covered Areas in Norway. *Remote Sensing* 11(21):2485.
- Gjerpe, Lars Erik
2016 Jordbruksbosetningen i Gudbrandsdalen og på Østlandet i jernalder og middelalder. I *Gård og utmark i Gudbrandsdalen. Arkeologiske undersøkelser i Fron 2011–2012*, redigert av Ingar Mørkestøl Gundersen, s. 35–47. Portal forlag, Kristiansand.
- Grieg, Sigurd
1927 Innberetning angående en topografisk-arkeologisk orienteringsreise i Gudbrandsdalen august 1927. Upublisert innberetning, Topografisk arkiv, Kulturhistorisk museum, Oslo.
- Gundersen, Ingar Mørkestøl
2016a Brytningstid i Gudbrandsdalens jernalder. Natur- og kulturhistoriske forutsetninger for maktsenterutviklingen. I *Gård og utmark i Gudbrandsdalen. Arkeologiske undersøkelser i Fron 2011–2012*, redigert av Ingar Mørkestøl Gundersen, s. 318–331. Portal forlag, Kristiansand. doi: 10.23865/noasp.56
2016b Jordbruksbosetninger i dalbunnen. Fellestrekk. I *Gård og utmark i Gudbrandsdalen. Arkeologiske undersøkelser i Fron 2011–2012*, redigert av Ingar Mørkestøl Gundersen, s. 121–130. Portal forlag, Kristiansand. doi: 10.23865/noasp.56
2021 Iron Age Vulnerability. The Fimbulwinter hypothesis and the archaeology of the inlands of eastern Norway. Upublisert Monograph, Museum of Cultural History, University of Oslo, University of Oslo, Oslo. doi: 10.5281/zenodo.5782896
- Gundersen, Ingar Mørkestøl, Christian Løchsen Rødsrud og Julian Robert Post-Melbye
2020 Kokegrøper som massemateriale. Regional variasjon i en kulturhistorisk brytningstid. I *Ingen vei utenom. Arkeologiske utgravninger i knyttet til etablering av ny riksveg 3 og 25 i Løten og Elverum kommuner, Innlandet*, redigert av Christian Rødsrud Løchsen og Axel Mjærum, s. 187–199. Cappelen Damm Akademisk forlag, Oslo. doi: 10.23865/noasp.97
- Gustavsen, Lars, Arne Anderson Stamnes, Silje Elisabeth Fretheim, Lars Erik Gjerpe og Erich Nau
2020 The Effectiveness of Large-Scale, High-Resolution Ground-Penetrating Radar Surveys and Trial Trenching for Archaeological Site Evaluations—A Comparative Study from Two Sites in Norway. *Remote Sensing* 12(9):1408.
- Hage, Hallstein, Torbjørn Hagen og Geir Paulsrud
2003 Kongsvegen gjennom Sør-Fron. *Fronsbygdin* 2003:18–32.
2006 Allfarevegen gjennom Sør-Fron i mellomalderen. I *Årbok for Gudbrandsdalen*, vol. 74, redigert av Arnfinn Engen, s. 236–261. Dølingen Boklag, Lillehammer.
- Hagen, Anders
1992 Kort innføring i Åkerområdets arkeologi. I *Økonomiske og politiske sentra i Norden ca 400-1000 e. Kr. : Åkerseminaret, Hamar 1990*, redigert av Jan Henning Larsen og Egil Mikkelsen, s. 13–22. Universitetets oldsaksamlings skrifter. Ny rekke, vol. 13. Universitetets oldsaksamling, Oslo.
- Hernæs, Per
1989 De arkeologiske undersøkelsene på Åker i Vang 1988–89. *Fra kaupang og bygd*:6–13.

- Hiorthøy, Hugo Frederik
1990 [1785–1786] *Physisk og Økonomisk Beskrivelse over Gulbrandsdalen Provstie i Aggershuus Stift i Norge: med Kobbere*. Lokalhistorisk forlag, Espå.
- Hofseth, Ellen Høigård
1990 Kvinnegraver fra vikingtida i Sør-Gudbrandsdalen. *K.A.N. Kvinner i arkeologi i Norge* 9–10:83–93.
- Hougen, Bjørn
1961 Gudbrandsætten på Hundorp. *Viking* 25:111–117.
- Høgestøl, Mari, Lotte Selsing, Trond Løken, Arne Johan Nærøy og Lisbeth Prøsch-Danielsen
2005 *Konstruksjon og byggeskikk. Maskinell flateavdekking - metodikk, tolkning og forvaltning*. AmS-Varia, vol. 43. Arkeologisk museum i Stavanger, Stavanger, Norway.
- Iversen, Frode
2021 The Four Petty Kingdoms of Upplönd: Equestrian Graves and the Political Integration of the Norwegian Highlands in Late Viking Age Norway. *Viking* 84(1):13–42. doi: 10.5617/viking.9046
- Jacobsen, Harald og Jan Henning Larsen
2005 Hundorp og Gudbrandsættens maktsymboler. I *Hundorp. Tusenårsstaden i Oppland*, redigert av Rasmus Stauri og Arnfinn Engen, s. 14–51. Samlaget, Oslo.
- Kraft, Jens
1821 *Topographisk-statistisk Beskrivelse over Kongeriget Norge. Anden Deels, første Hefte. Det søndenfjeldske Norge*, Oslo [Christiania].
- Larsen, Jan Henning
2007 Gravfeltet på Hundorp i Gudbrandsdalen – gamle og nye fornminner. I *Arkeologiske undersøkelser 2001–2002*, redigert av Ingrid Ystgaard og Tom Heibreen, s. 189–210. Varia, vol. 62. Kulturhistorisk museum, Fornminneseksjonen, Oslo.
2016a Jernaldergravene i Gudbrandsdalen og maktsenteret på Hundorp. I *Gård og utmark i Gudbrandsdalen. Arkeologiske undersøkelser i Fron 2011–2012*, redigert av Ingar Mørkestøl Gundersen, s. 62–75. Portal forlag, Kristiansand.
2016b Jernutvinning og utmarksbruk i Gudbrandsdalen. I *Gård og utmark i Gudbrandsdalen. Arkeologiske undersøkelser i Fron 2011–2012*, redigert av Ingar Mørkestøl Gundersen, s. 50–61. Portal forlag, Kristiansand.
- Løken, Trond, Lars Pilø, Olle H. Hemdorff og Kerstin Griffin
1996 *Maskinell flateavdekking og utgraving av forhistoriske jordbruksboplasser : en metodisk innføring*. AmS-varia. Arkeologisk museum i Stavanger, Stavanger.
- McLoughlin, Anna
2018 Befaringsrapport – Arkeologisk registrering i forbindelse med planarbeid for utvidelse av Pilegrimssenteret i Hundorp i Sør-Fron kommune. Gudbrandsdal folkehøgskole 68/66, Sør-Fron. Upublisert registreringsrapport, Oppland fylkeskommune, Lillehammer.
2022 Befaringsrapport – Arkeologisk undersøkelse i forbindelse med Tingstedsprosjektet Hove-Hundorp i Sør-Fron kommune. Upublisert registreringsrapport, Innlandet fylkeskommune, Lillehammer.
- Myhre, Bjørn
1992 The Royal Cemetery at Borre, Vestfold: a Norwegian centre in a European periphery. I *The Age of Sutton Hoo. The seventh century in north-western Europe*, redigert av Bjørn Myhre og M. O. H. Carver, s. 301–314. Boydell Press, Woodbridge, Suffolk.
2015 *Før Viken ble Norge: Borregravfeltet som religiøs og politisk arena*. Norske oldfunn, vol. XXXI. Vestfold fylkeskommune, Tønsberg.
- Nicolaysen, Nicolay
1862–1866 *Norske fornlevninger. En opplysende fortegnelse over Norges fortidslevninger, ældre end reformationen og henførte til hver sit sted*. Foreningen til Norske fortidsminnesmerkes bevaring.
- Nyquist, Brita
2015 *Norske Sigiller fra Middelalderen*. Riksarkivet, Oslo.

- Omland, Atle
 2000 Undersøkelse av skader på tre gravhauger forvoldt av syv rotvelter: ID 022453, Gudbrandshaugen ID 022440, Olavshaugen ID 022441. Upublisert registreringsrapport, Topografisk arkiv, Oslo.
- Perdikaris, Sophia
 1990 Aker: A zooarchaeological perspective on a Norwegian Iron Age site. Upublisert Monografi, Bioarchaeology Laboratory, Dpt. of Anthropology, Hunter College, New York.
- Pilø, Lars Holger
 2005 *Bosted – urgård – enkeltgård: en analyse av premissene i den norske bosetningshistoriske forskningstradisjon på bakgrunn av bebyggelsesarkeologisk feltarbeid på Hedemarken*. Oslo arkeologiske serie, vol. 3. Institutt for arkeologi, kunsthistorie og konservering, University of Oslo, Oslo.
- Reimer, Paula J., William E. N. Austin, Edouard Bard, Alex Bayliss, Paul G. Blackwell, Christopher Bronk Ramsey, Martin Butzin, Hai Cheng, R. Lawrence Edwards, Michael Friedrich, Pieter M. Grootes, Thomas P. Guilderson, Irka Hajdas, Timothy J. Heaton, Alan G. Hogg, Konrad A. Hughen, Bernd Kromer, Sturt W. Manning, Raimund Muscheler, Jonathan G. Palmer, Charlotte Pearson, Johannes van der Plicht, Ron W. Reimer, David A. Richards, E. Marian Scott, John R. Suthon, Christian S. M. Turney, Lukas Wacker, Florian Adolphi, Ulf Büntgen, Manuela Capano, Simon M. Fahrni, Alexandra Fogtman-Schulz, Ronny Friedrich, Peter Köhler, Sabrina Kudsk, Fusa Miyake, Jesper Olsen, Frederick Reinig, Minoru Sakamoto, Adam Sookdeo og Sahra Talamo
 2020 The IntCal20 Northern Hemisphere Radiocarbon Age Calibration Curve (0–55 cal kBP). *Radiocarbon* 62(4):725–757. doi: 10.1017/RDC.2020.41
- Ringstad, Bjørn
 2004 Datering av storhauger. I *Halvdanshaugen - Arkeologi, historie og naturvitenskap*, redigert av Jan Henning Larsen og Perry Rolfsen, s. 239–254. Skrifter, vol. 3. Universitetets kulturhistoriske museer, Oslo.
- Rolfsen, Perry og Jan Henning Larsen
 2005 Er det flere Halvdanshauger? *Viking* LXVIII:101–130.
- Røstad, Ingunn Marit
 2020 The Åker Assemblage — Fit for a King? A New Account and Discussion of a Collection of Treasure of the Norwegian Merovingian Period. *Medieval Archaeology* 64(1):1–30. doi: 10.1080/00766097.2020.1754647
- Røthe, Gunnhild
 2004 Møtet mellom europeisk hagiografi og norrøn historieskrivning: en analyse av Hundorp-episoden i legendariske saga, Heimskringla og Flateyjarbók. *Historisk tidsskrift* 83(3):445-460.
- Sand-Eriksen, Anette, Dagfinn Skre og Arne Anderson Starnes
 2020a Hvordan har metallgjenstander funnet veien til pløyselaget? Resultater fra et metodisk prøveprosjekt på Storhov i Elverum. *Primitive tider* 22:75–94.
 2020b Hvordan har metallgjenstander funnet veien til pløyselaget? Resultater fra et metodisk prøveprosjekt på Storhov i Elverum. *Primitive Tider* 22:35–54.
- Schück, Adolf
 1943 Lorentz Klüwer och Götiska förbundet: de första förbindelserna mellan norsk och svensk fornforskning. *Formvännern* 38:221–236.
- Schøning, Gerhard
 1980 [1778] *Reise som giennem en Deel af Norge i de Aar 1773, 1774, 1775 paa Hans Majestets Kongens Bekostning er gjort og beskreven. Tredje bind. Gudbrandsdalen og Hedemarken*, vol. 3. Tapir, Trondheim.
- Skjølsvold, Arne
 1949 Topografisk-arkeologisk registrering. Sør-Fron. Hundorp Øvre og Nedre: Gnr 68, br 1, Sør-Fron sogn og pgd. Upublisert registreringsrapport, Topografisk arkiv, Kulturhistorisk museum, Oslo.

Skre, Dagfinn

1988 *Gård og kirke, bygd og sogn : organiseringsmodeller og organiseringsenheter i middelalderens kirkebygging i Sør-Gudbrandsdalen*. Riksantikvarens rapporter. Alvheim og Eide akademisk forlag, Øvre Ervik.

2019 Rulership and Ruler's Sites in 1st–10th-century Scandinavia. I *Rulership in 1st to 14th century Scandinavia, Royal graves and sites at Avaldsnes and beyond*, redigert av Dagfinn Skre, s. 193–243. De Gruyter, Berlin & Boston. doi: 10.1515/9783110421101

Sletten, Bjørn Kjellsson og Stian Stø Dørum

2021 *Vikingskipets ferd opp Laugen*. Nettside, Sør-Fron kommune, <https://hundorp2021.no/project/vikingskipets-ferd-opp-laugen/>, besøkt 18.08.2023

Stauri, Rasmus

2005 900-årsfesten i 1921. I *Hundorp. Tusenårsstaden i Oppland*, redigert av Arnfinn Engen og Rasmus Stauri, s. 158–173. Samlaget, Oslo.

Steinsland, Gro

2005 Dramaet på Hundorp – kampen mellom Dale-Gudbrand og Olav Haraldsson. I *Hundorp. Tusenårsstaden i Oppland*, redigert av Rasmus Stauri og Arnfinn Engen, s. 52–81. Samlaget, Oslo.

Sæbø, Andreas Ropseid

2020 Hauglegging i Sør-Fron – hva var de redd for? Gravfunn, løsfunn og flomskred i yngre jernalder. *Viking* LXXXIII:35–55.

Trinks, Immo, Alois Hinterleitner, Wolfgang Neubauer, Erich Nau, Klaus Löcker, Mario Wallner, Manuel Gabler, Roland Filzwieser, Julia Wilding, Hannes Schiel, Viktor Jansa, Petra Schneidhofer, Tanja Trausmuth, Vlad Sandici, David Ruß, Sebastian Flöry, Jakob Kainz, Matthias Kucera, Alexandra Vonkilch, Tomáš Tencer, Lars Gustavsen, Monica Kristiansen, Lise-Marie Bye-Johansen, Christer Tønning, Thomas Zitz, Knut Paasche, Terje Gansum og Sirri Seren.

2018 Large-area high-resolution ground-penetrating radar measurements for archaeological prospection. *25(3):171–195*.

Ødegaard, Marie

2019 Assembling in times of transitions – the case of cooking-pit sites. I *Settlement change across Medieval Europe. Old paradigms and new vistas*, redigert av Niall Brady og Claudia Theune, s. 185–194. *Ruralia*, vol. XII. Sidestone Press, Leiden.

Sagakilder

Helgisaga Óláfs konungs Haraldssonar

2006 [~1200] *Legendariske Olavssoga*, s. 133. Oversatt av Kåre Flokenes. Dreyer bok, Stavanger.

Njáls saga

1951 [~1280] *Njáls saga*. Oversatt av Hallvard Lie. Hjemmenes boksamling. Gyldendal, Oslo.

Snorrason, Oddr

1977 [~1190] Saga Olafs Konungs Tryggvasunar. I *Soga om Olav Tryggvason*, redigert av Magnus Rindal. vol. 46. Samlaget, Oslo.

Sturluson, Snorri

1963 [~1220–1230] Kringla heimsins. I *Kongesoger: Soga om Olav den heilage*. Oversatt av Steinar Schjøtt. Orionbøkene. vol. 21. Samlaget, Oslo.

1964 [~1220–1230] Kringla heimsins. I *Kongesoger: 1: Frå Ynglingane til Olav Tryggvason*. Oversatt av Steinar Schjøtt. Orionbøkene. vol. 21. Samlaget, Oslo.

Tordsson, Jon, Magnus Torhallsson og Jon Håkonsson

2014 [~1385–1395] Flatøyjarbók. I *Flatøybok*, redigert av Torgrim Titlestad, Elizabeth Ashman Rowe og Bergsveinn Birgisson. Oversatt av Edvard Eikill og Bergsveinn Birgisson. vol. 1. Saga bok, Stavanger.

2016 [~1385–1395] Flatøyjarbók. I *Flatøybok*, redigert av Torgrim Titlestad, Elizabeth Ashman Rowe, Bergsveinn Birgisson, Edvard Eikill, Oddvar Nes, Sigvald Grøsfjeld og Anders Kvåle Rue. Oversatt av Edvard Eikill og Bergsveinn Birgisson. vol. 3. Saga bok, Stavanger.