

Kristine Stornes Aune

# "Landskap med kvinner" av Astri Welhaven Heiberg

Fra et feministisk perspektiv

Bacheloroppgave i Kunsthistorie

Veileder: Ingunn Øren Kvande

Mai 2023



Kristine Stornes Aune

# **"Landskap med kvinner" av Astri Welhaven Heiberg**

Fra et feministisk perspektiv

Bacheloroppgave i Kunsthistorie  
Veileder: Ingunn Øren Kvande  
Mai 2023

Norges teknisk-naturvitenskapelige universitet  
Det humanistiske fakultet  
Institutt for kunst- og medievitenskap



Kunnskap for en bedre verden





## Innholdsfortegnelse

<b>Forkortelser</b> .....	<b>3</b>
<b>Introduksjon</b> .....	<b>4</b>
<i>Innledende</i> .....	4
<i>Problemstilling og metode</i> .....	4
<i>Oppgavens oppbygning og innhold</i> .....	5
<b>Astri Welhaven Heiberg</b> .....	<b>6</b>
<i>Oppvekst, familie og ekteskap</i> .....	6
<i>Kunstnerisk inspirasjon</i> .....	8
<i>Kritikk rettet mot Astri Welhaven Heiberg</i> .....	9
<b>«Landskap med kvinner» av Astri Welhaven Heiberg</b> .....	<b>11</b>
<i>Verksbeskrivelse</i> .....	11
<i>Analyse av motivet</i> .....	13
<i>Sammenligning med Manets «Frokost i det grønne»</i> .....	14
<b>Det feministiske perspektivet i «Landskap med kvinner»</b> .....	<b>16</b>
<i>Innledende om feminismen</i> .....	16
<i>Feminismen i Astri Welhaven Heibergs verker</i> .....	17
<b>Museologi</b> .....	<b>19</b>
<b>Oppsummering</b> .....	<b>20</b>
<b>Konklusjon</b> .....	<b>21</b>
<b>Litteraturliste</b> .....	<b>22</b>
<b>Illustrasjonsliste</b> .....	<b>24</b>

## Forkortelser

- TKM – Trondheim kunstmuseum

## Introduksjon

Denne bacheloroppgaven vil omhandle Astri Welhaven Heiberg og hennes verk «Landskap med Kvinner». Maleriet er en del av samlingen til Trondheim kunstmuseum og henger, per d.d. Mai 2023, fremme. Maleriet er vist sammen med andre verk hvor museet har valgt å kalle rommet, eller samlingen av verker, figur. Her har de ønsket å legge vekt på synliggjøringen av mennesker avbildet i kunsten, gjerne fra forskjellige år for å vise utviklingen av menneskelig portrettering fra tidligere kunst til dagens avbildninger. Med inventarnummer TKM-200-1916 er dette oljemaleriet malt på lerret datert til 1912. Malt av en lite omtalt kvinnelig kunstner, med et interessant motiv som trekker inn bla. feminisme i en analyse og tolkning, skapte dette kunstverket en ønsket interesse for å skrive en oppgave om nettopp dette.

## Innledende

Astri Welhaven Heiberg er ikke en kunstner som er blitt mye omtalt i den norske eller internasjonale kunsthistorien. Selv om hun i sin samtid tredde frem, deltok på utstillinger med sin kunst og høstet både kritikk, men også gode tilbakemeldinger, har det ikke blitt skrevet mye om henne. Det som er sikkert, er at nå i de senere år har det blitt lagt mer vekt på synliggjøringen av kvinnelige kunstnere fra museer og kunsthistorikere sin side. Astri Welhaven Heiberg er absolutt en av de som da blir nevnt. I 2021 ble det holdt en utstilling av hennes verker på Haugar Kunstmuseum, med Signe Endresen som en av kuratorene. Endresen har i ettertid kommet med en bok som studerer Astri Welhaven Heibergs liv og hennes kunst kalt «Astri Welhaven Heiberg: Sommer på Tjøme».

Denne bacheloroppgaven vil fremheve Welhaven Heiberg, hennes liv og kunstnerskap. Hun som person vil bli trukket frem, men det er hovedsakelig hennes kunstverk «Landskap med kvinner», som er en del av samlingen til Trondheim Kunstmuseum, denne teksten vil fokusere på.

## Problemstilling og metode

Denne teksten stiller ikke et stort spørsmål, hvor det er mulig å komme frem til et enkelt konkluderende svar. Som et overordnet tema er Welhaven Heibergs liv og kunstnerskap sentral, og da gjerne i sammenheng med teorien feminisme innenfor kunsthistorien.

Opgaven vil komme med flere problemstillinger, som utover oppgaven vil bli drøftet.



Noe av det første som vekker en tanke etter ett blick på Welhaven Heibergs oppvekst er om hun var privilegert nok, eller velstående, slik at hun sto fritt til å male hva hun enn ønsket seg? I denne sammenheng er kvinners posisjon i kunsthistorien et sentralt tema. Det kan trygt sies at hun hadde gode tilknytninger til kultur og kunstverden før hun valgte å følge en karriere som maler. Det vil komme frem i teksten at hun var fra en relativt velstående familie som sto høyt i samfunnet, men var dette en avgjørende faktor for hennes suksess som kunstner? Hennes omgangskrets var omfattende, og flere kjente navn dukker opp når vi nevner Welhaven Heiberg. Spørsmålet er om disse kontaktene ga henne et forsprang i kunsten i forhold til andre kvinner?

Et annet spørsmål som vil bli sett på er om verket, «Landskap med kvinner II», kan sies å ha trukket inspirasjon fra andre kunstnere. Kunstnere som Per Deberitz og Jean Heiberg blir i dette tilfellet trukket frem som gode kandidater. Flere av Welhaven Heibergs malerier kan ved første øyekast ha samme motiver eller temafremstillinger som ligner noe av kunsten til de allerede nevnte malerne. Kan hennes inspirasjon ha kommet fra de, er det da kunst hun kan ha sett for å bli inspirert, eller er det noen koblinger fra Welhaven Heiberg til disse kunstnerne? Det er også interessant å se på om det hadde noen betydning at hun som kvinne malte disse motivene, kontra menn? Som nevnt mottok hun noe kritikk for det hun malte, var denne kritikken basert på det faktum at hun var kvinne?

### Oppgavens oppbygning og innhold

Oppgaven vil ha en femdelt struktur. Først vil det bli sett på hvem kunstneren er, hennes liv og hennes vei til kunstnerskapet. Ved å bli litt bedre kjent med henne, hvorfor hun malte de motivene hun gjorde og hvor inspirasjonen kom fra, kan vi enklere forstå verket «Landskap med kvinner» som vil være en del to. Oppgaven vil inkludere en enkel beskrivelse og formanalyse av verket. I tillegg til en tolkning, hvor andre kunstnere, med likhetstrekk i sin kunst, vil bli trukket frem. Spesielt vil verker som kan sammenlignes med Welhaven Heibergs «Landskap med Kvinner» bli nevnt. Som en tredje del vil teorien feminisme trekkes inn. Det vil bli sett på Astri Welhaven Heiberg som kunstner i en tid hvor kvinner ikke hadde like store muligheter som menn. Noen sammenligninger med andre verk der det kan trekkes frem likheter til «Landskap med kvinner» vil også bli drøftet og da hovedsakelig forskjellen mellom kvinnelige og mannlige kunstnere. Etter dette vil det komme mer informasjon rundt opphavet til verket. Dette maleriet er et eneste verket i samlingen hos TKM av Astri

Welhaven Heiberg. Når og hvordan kunstmuseet mottok verket, i tillegg til betydningen verket har nå, i motsetning til tidligere, vil bli drøftet. Til slutt vil det komme en drøftingsdel hvor de fire tidligere delene alle vil bidra til å skape en større forståelse for maleriet og kunstneren selv, og dens betydning for dagens kunstscene.

## Astri Welhaven Heiberg

Astri Welhaven Heiberg er ikke et navn man hører så ofte når norsk kunst er tema, og som sagt er det ikke blitt skrevet så mye om henne. Selv om hun kan være ukjent for de fleste malte hun i sin tid flere betydningsfulle verk som i senere tid har høstet stor annerkjennelse. Gjerne er det hennes landskapsmalerier med motiver av nakne kvinner som da blir trukket frem. Før 1920 var hun nok den eneste kvinnen som stilte ut denne type kunst i Norge. Tidligere skrevet materiale om Welhaven Heiberg har hatt stort fokus på hvordan hun har hatt betydning for senere kunsthistorie, og kvinnelige kunstnere som har kommet etter henne. Dette gjerne fra et feministisk perspektiv. Det uvanlige valget av motiv, for en kvinne å være, har gitt henne både suksess og kritikk. Noen mente det var et stort steg for en kvinne å ta innenfor kunsten, mens andre mente det ikke var en kvinnes plass å male slike motiver.

## Oppvekst, familie og ekteskap

Verdt å nevne om henne, før vi går for dypt inn i hennes kunstnerskap, er hennes oppvekst og de som sto henne nærmest. Astri Welhaven Heiberg var født i 1881, da bare Astri Welhaven, og vokste opp i slottsforvaltingsboligen i Slottsparken. Hennes far, Hjalmar Welhaven (født 1850 og død i 1922), var nemlig slottsarkitekt. Hennes mor, Margrethe Welhaven (født 1851 og død i 1940), var oldfrue ved slottet.<sup>1</sup> Det er også verdt å nevne at hennes farfar var dikteren Johan Sebastian Welhaven og at hennes tante på morssiden var Harriet Backer, noe vi vil komme tilbake til. Gjennom hennes fars arbeid på slottet kunne de leve godt, både med tanke på levekår og friheten de hadde. Med tanke på hennes foreldre og den familien hun hadde rundt seg kan vi tenke oss at hun hadde en god oppvekst fylt med kreativitet og muligheten til å kunne uttrykke seg kunstnerisk. Astri hadde også en søster, Sigri Welhaven, som var født i 1894 og døde i 1991. Som sin søster valgte også Sigri Welhaven den kunstneriske veien og ble billedhugger. Hun giftet seg senere med maleren Jean Heiberg, noe som kan vise seg å ha betydning for Astri Welhaven Heibergs senere kunst. Noe som i dag kan virke komplisert, men som på den tiden kanskje var mer vanlig, var hvem de to søstrene giftet seg med. Som

---

<sup>1</sup> Steinsvik mfl., *Kvinner i kunsten* (Vikersund: Blaafarveværket, 2012), s. 62

nevnt giftet Sigri Welhaven seg med Jean Heiberg, Astri Welhaven på sin side giftet seg med Christen Fritzner Heiberg (1878–1943). Disse to herrene var nemlig brødre.

Som nevnt hadde Welhaven Heiberg en tante, Harriet Backer. Backer var, og er fortsatt, en sentral kunstner i den norske kunsthistorien på slutten av 1800 – tallet. I oppveksten hadde Harriet Backer og hennes søstre, Welhaven Heibergs mor inkludert, blitt oppdratt i forhold til passende oppfatning av dannelse for unge piker på den tiden. Men dette var noe Harriet ikke tok til følge. At håndarbeidssysler, kunst inkludert, skulle holdes til hjemmets fire vegger var passende dannelse. Dette var noe Backer heller tok med ut til offentligheten, og tjente av å male og stille ut kunst. Backer mente også at Astri Welhaven Heibergs mor, Margrethe, hadde gode kunstneriske ferdigheter. Som ungdom hadde hun mottatt kunstnerutdanning og Harriet Backer mente Margrethe var like god, om ikke flinkere, enn seg selv. Hun malte ikke like mye etter hun giftet seg, men i 1898 stilte hun ut noen verk i høstutstillingen.<sup>2</sup> Med flere slike kunstneriske personer rundt seg ble nok Astri Welhaven Heiberg oppdratt i kreative omgivelser. Tanten drev også en malerskole hvor hun etter hvert var elev. Kunstnerisk dro hun nok svært god nytte av denne opplevelsen, men betydningsfullt er nok også de kontaktene hun skapte til kunstnermiljøet i samtiden. Disse fordelene hun hadde, kan godt tenkes å komme fra hennes familie. Det er da man kan lure på om hun på noen måter hadde en enklere vei til en suksessfull kunstnerkarriere enn andre kvinnelige kunstnere på den tiden. Fordelene hun dro nytte av fra hennes familiære kontakter kan godt tenkes å ha satt henne foran andre kunstnere i samtiden.

Det var ikke bare den familien hun vokste opp i som hadde tilknytning til kulturlivet i Norge på denne tiden. Familien hun giftet seg inn i sto også sterkt i det norske kultur- og åndslivet. Familien Heiberg, som hun giftet seg inn i, på likhet med sin søster, var også godt etablert innenfor kunsten. Hennes ektemann, Christen Fritzner Heiberg som hun ble gift med i 1907, jobbet som arkitekt. Som sagt var han eldre bror til den kjente maleren Jean Heiberg. Ekteparet tilbrakte en del tid etter vielsen i New York, hvor de også fikk sitt eneste barn, Hjalmar. Det var rundt denne tiden Welhaven Heiberg virkelig begynte å utforske sine kunstneriske ferdigheter. Hun begynte med illustrasjoner og tegninger, som senere utviklet seg til malerier. Etter den offisielle debuten i 1912 høstet hun gode kritikker da hun deltok på høstutstillingen, en norsk statlig kunstutstilling. Flere satte også opp sine forventinger for

---

<sup>2</sup> Steinsvik mfl., *Kvinner i kunsten* (Vikersund: Blaafarveværket, 2012), s. 64

fremtidige verker hun ville produserte.<sup>3</sup> Det som er interessant er at hun debuterte etter hun var gift og hadde fått barn, da kvinner på denne tiden ofte viet sitt liv til hus og hjem, mann og barn. Rundt et år etter hun debuterte begynte hun på en rekke malerier som ville vise seg å være hennes største bidrag til kunsten. I en serie med tolv malerier, hvor motivet sentrerte seg rundt nakne kvinneakter ute i naturlige landskap, finner vi maleriet denne oppgaven fokuserer på.

### Kunstnerisk inspirasjon

Etter noen år utenlands returnerte familien tilbake til Norge og flyttet til Ekely. Villaen de da bosatte seg i, ble tre år senere tatt over av Edvard Munch. Selv om noe kontakt ble oppnådd mellom disse to, er ikke Munch en av de som Welhaven Heiberg dro mest inspirasjon fra. Så de kan på en måte sies att denne koblingen er noe tilfeldig og av mindre betydning.

Omgivelsene hun hadde rundt seg den tiden hun tilbrakte på Ekely, i likhet med landskapene på Bratsø og Hvasser<sup>4</sup>, er å se igjen i landskapsmaleriene hun produserte. Som nevnt tidligere giftet hennes søster seg med maleren Jean Heiberg, en elev av Matisse. Hun skapte bekjenskaper med både søsterens ektemann og hans venn Per Deberitz som også var en Matisse-elev. Disse to mennene hadde nok en større rolle i inspirasjonen til Welhaven Heibergs malerier da de også malte lignende motiver.

I de to illustrasjonene nedenfor ser vi et verk fra hver av de to kunstnerne. Motivene samt maleteknikkene brukt her er relative like, og vi skaper oss et klart bilde av typen kunst de drev med. Begge motiver fremstiller nakne kvinner i landlige omgivelser. Flere kvinner er samlet i bildet, men i begge tilfeller er en kvinne mer i fokus en de andre. Da begge disse maleriene var ferdigstilt i 1913 kom de året etter Welhavens Heibergs maleri «Landskap med kvinner» kom ut. Men det er veldig sannsynlig at dette ikke er de første verkene av denne typen de to herrene har malt. Welhaven Heiberg har mest sannsynlig blitt inspirert av deres tidligere verker, motiver og teknikker, og drevet henne i en lignende retning kunstnerisk.

---

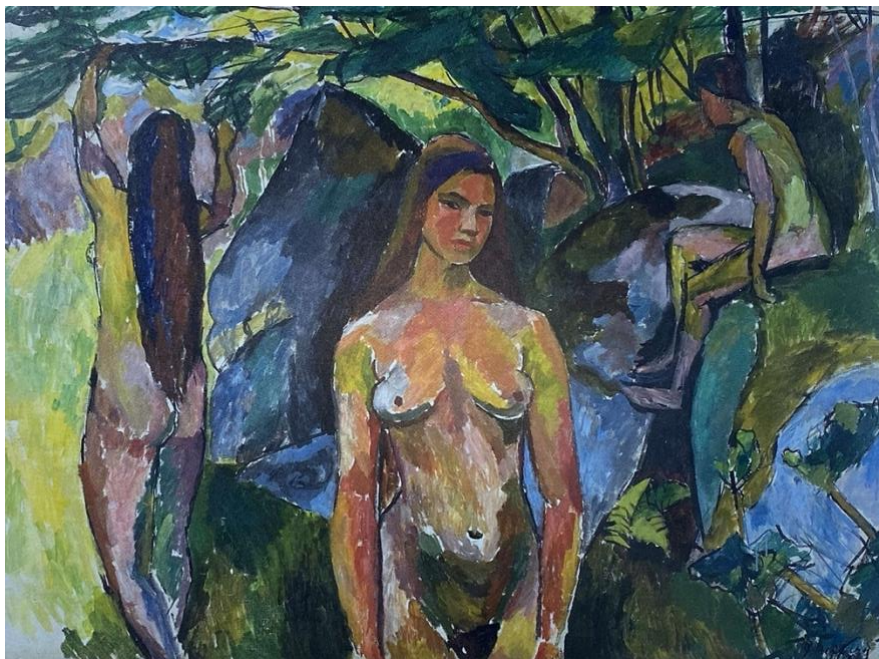
<sup>3</sup> Endresen, Astri Welhaven Heiberg (Oslo: Orfeus, 2021), s. 45

<sup>4</sup> Endresen, Astri Welhaven Heiberg (Oslo: Orfeus, 2021), s. 5





*Fig. 1:  
Per Deberitz,  
«Sommer», 1913, 97  
cm x 118 cm, Olje på  
lerret, Privat eie.*



*Fig. 2:  
Jean Heiberg, «Ute  
(Kvinner i Landskap)»,  
1913, 98 cm x 131 cm,  
Olje på lerret, Christen  
Sveaas Kunstsamling.*

### Kritikk rettet mot Astri Welhaven Heiberg

Hennes verk «Landskap med kvinner II» er en del av denne serien med nakne kvinneakter som ble hennes store gjennombrudd som kunstner. Disse verkene ga henne en viss anerkjennelse i samtiden, men det er verdt å merke seg at denne anerkjennelsen ikke alltid var positiv. Hun har opp gjennom tidene blitt kritisert og gjerne stått utenfor kunstnermiljøet. Kunstnermiljøet i hennes tid var kritisk og ga henne ikke den beste behandlingen.

Kunstinstitusjoner, kunstkritikere og andre viktige kunstnere sto nok for den største kritikken mot henne. Hovedårsaken til dette var disse bestemte personers syn på hva kunst var. I deres syn var ikke Welhaven Heiberg en verdig kunstner og hun sto derfor utenfor i kunstmiljøet. Mye av den norske kunsthistorien etter 1900 er beskrevet av personer som har tatt beviste valg på hva de ønsker å fremme som god kunst. De har også valgt hva de ønsker å skjerme bort fra hva som var tradisjonelt «god» kunst.

Kritikken Astri Welhaven Heiberg mottok er ikke av den verste sort. Den handler mer om usynligheten av kunsten hennes og hennes rolle i kunstnermiljøet, hvor hun ble stående utenfor. I den norske kunsthistorien fra slutten av 1800-tallet til starten på 1900-tallet oppsto det grupperinger hvor kunstnere gjerne tilhørte en retning innenfor kunsten. Noen grupper som er verdt å nevne her er gjerne Lysaker-kretsen og de yngre Matisse-elevene.<sup>5</sup> I Welhaven Heibergs tilfelle var hun en profesjonell kunstner, men hun hadde ingen tilhørighet til de viktige gruppene som hadde innflytelse i den norske kunstverden. Blant det som er skrevet om Welhaven Heiberg, noe som er veldig lite, blir hun ofte nevnt i sammenheng med andre kunstnere. Det står sjeldent noe om henne alene. Dette gjør at hun ikke blir sett på som selvstendig og minsker hennes verdighet som profesjonell kunstner. Dette igjen kan reflekteres i folks syn på hennes kunst. Når hun så vidt blir nevnt er det enkelt å tenke at hennes kunst ikke er verdt tiden å betrakte.

Selv om noen kunstkritikere ikke likte maleriene hennes med kvinnelig akt, høstet den relativt god kritikk på høstutstillingen. Men det er blitt klart at hennes noe usynlige tilstedeværelse i samtiden gjorde at maleriene igjen forsvant etter hvert som tiden gikk. Maleriene og deres motiver gjør også Welhaven Heiberg ganske unik da hun mest sannsynlig kan ses på som den første kvinnelige kunstneren som malte dette motivet i Norge. Også kvinners ekskludering innenfor kunsten spiller inn en rolle i denne sammenheng. En grunn til at Welhaven Heiberg rett og slett ikke ble lagt merke til i samtiden kan ha vært det faktum at hun var kvinne. Kvinners posisjon var lavere og deres muligheter for utdanning var mindre. I en kunstnerutdanning var naken akt en sentral del, men kvinner ble ekskludert fra dette. De fikk ikke delta og male akt, noe som gjorde det umulig for de å fullføre en malerutdanning.<sup>6</sup>

---

<sup>5</sup> Endresen, Astri Welhaven Heiberg (Oslo: Orfeus, 2021), s. 13

<sup>6</sup> Nochlin, *Hvorfor har det ikke vært noen store kvinnelige kunstnere?* (Oslo: Pax forlag A/S, 2002) s. 13

## «Landskap med kvinner» av Astri Welhaven Heiberg

### Verksbeskrivelse

Trondheim kunstmuseum har som en del av den faste samlingen sin et maleri av Astri Welhaven Heiberg. Maleriet med tittelen «Landskap med kvinner» henger per dags dato, mai 2023, fremme hvor besøkende kan se og betrakte verket. Det 115 x 135 cm (uten ramme) store maleriet er antatt ferdigstilt i 1912 og ble utstilt på høstutstillingen i 1916.<sup>7</sup> Verket regnes som ett av de større og mer omfattende verkene Welhaven Heiberg malte i sin tid og er en del av en serie med 12 lignende landskapsmalerier med nakne kvinner. Enkelt beskrevet fremstiller «Landskap med kvinner» fem nakne kvinner omringet av grønn natur med vann og himmel i bakgrunnen.



Fig. 3:

*Astri Welhaven Heiberg,  
«Landskap med  
kvinner», 1912, 115 cm x  
135 cm, Trondheim  
kunstmuseum, Olje på  
lerret. Inventarnummer:  
TKM-200-1916.*

Verket har et landskapsformat, men det er ikke stor forskjell mellom høyden og bredden på verkets dimensjoner. Uten eksakte mål kan verket nesten sies å ha en kvadratisk form. Sentrert midt i bildet ser vi en stein som ligger i skillet mellom vann og land. Steinen skaper et midtpunkt i bildet og motivet følger denne steinen. Flere linjer begynner fra denne steinen og går ut til kantene av maleriet. Linjene som skapes av naturen i bildet krysser hverandre med nettopp denne steinen i midtpunkt. Krysset i bildet kan sies å komme av naturens linjer fra skille mellom gress og berg, gress og vann, og opp til skillet mellom svaberg og himmel.

<sup>7</sup> Trondhjems Kunstforening, 90 års skrift, s. 158

Trærnes plassering og grener er med på å styrke denne illusjonen av linjer. Denne oppbygningen av natur kan vi se igjen andre landskapsmalerier. Da det er figurene som er i fokus i verket, kan vi også kalle dette et landskapsmaleri.

Motivet viser som sagt frem ulike horisontale linjer ved hjelp av naturen. Disse linjene er nok ikke helt rette da det er klart at naturens former har spilt en rolle i utformingen. De figurative linjene som fremstår som gress, vann, svaberg og himmel står som egne deler av motivet, og brer seg vidt over lerretet. Som nevnt er naturlige former som er skapt av naturens egne krefter påvirkende i maleriet, men geometriske former kommer også delvis inn. Hovedsakelig grupperingen av menneskene viser dette. Kvinnene står plassert i en form som ser ut som en trekant. Med to kvinner lavt i bildet på hver sin side opp til den stående kvinnen i midten. Linjene som er skapt mellom de får frem en trekant. Ingen elementer ser ut til å være gjentatt og mye står som egne former.

Motivet fokuserer på de fem kvinnene, uten tøy, og omgivelsene. Kvinnenes plassering som former denne trekantformasjonen, befinner seg i forgrunnen av verket. Gressflaten de er plassert på er en del av dette, mens skillet fra land til vann danner mellomgrunnen i komposisjonen. Denne mellomgrunnen er for de meste fokusert på de to store trærne. Disse dekker også en del av svabergene som da blir en del av bakgrunnen sammen med himmelen.

De fem nakne kvinnene har alle ulike posisjoner, og har tre forskjellige fargede tøyestykker med seg. Fra venstre ser vi en kvinne sittende med armene i kryss over de bøyde beina sine og oppå ett hvit tøyestykke. Hennes ansikt er vendt mot kvinnen som sitter til høyre for henne. Denne kvinnen sitter også nede på bakken, med det ene beinet over det andre, en arm hvilende oppå kneet og den andre som gir støtte fra bakken. Hennes så vidt synlige blick er vendt mot den første nevnte kvinnen. Den tredje kvinnen er den eneste stående, med ryggen til betrakteren og holdene i det ene tøyestykket i blått. Hun står ganske rakt opp med ansiktet vendt mot kvinnene til høyre for seg. Den fjerde står knelende på et kne, som om hun er på vei opp fra bakken. Begge hennes armer er på det bøyde kneet for å gi støtte på vei opp. Hennes blick er rettet mot de to første kvinnene til venstre. Mellom denne kvinnen og den siste ligger et gult tøyestykke. Den femte og siste kvinnen ligger bortenfor dette gule tøyet. Hun er den eneste som ligger på bakken. På siden med den ene albuen i gresset ligger hun vendt med ansiktet i retning vannet. Kvinnene og tøyestykkene former som sagt en trekant i nedre del av motivet med gresset som en del av denne forgrunnen. Som et skille mellom land



og vann er det flere steiner og berg, som også er med på å skape skygge fra solen, eller rettere sagt lyset, som kommer fra høyre i maleriet.

### Analyse av motivet

Bildet viser en scene med naturlige omgivelser hvor man enkelt kan se videre utover verkets fire sider. På en måte kan man si at motivet ikke ender med det som er på lerretet. Med dette menes det at betrakteren kan selv tenke seg til hvordan motivet hadde fortsatt. Komposisjonen er med på å styrke tankene man skaper seg rundt denne fremstillingen av de nakne kvinnene. De befinner seg i rolige og naturlige omgivelser. Kvinnene er plassert på gresset skjermet av berg som omringer dem. Lyset kommer ovenfra til høyre og vi ser skygger som kommer fra bergene rundt dem. Tyngden i motivet kan sies å komme fra bunnen av verket med menneskene og den grønne naturen som er i fokus. Fargene letter og blir lysere lengre opp. Fra det grønne gresset til det blå og hvite som er vannet og himmelen.

Hvis vi tar en kikk tilbake på verkene av Jean Heiberg og Per Deberitz kan vi se flere likheter mellom Welhaven Heibergs motiver og deres. Grunnen til valget av akkurat disse verkene som sammenligning, er inspirasjonen Welhaven Heiberg mest sannsynlig har hentet fra disse to. Fremstillingen av en eller flere nakne kvinner var en stor del av deres kunstnerskap. Gjennom bekjentskapet hun fikk til kunstnere som malte slike motiver kan vi forme en ide om hvor Welhaven Heiberg fikk denne inspirasjonen til å velge nakne kvinner som motiv. Siden hun endte opp med Jean Heiberg som svigerbror, er det høyst sannsynlig at han var en inspirasjonskilde. Som nevnt var Jean Heiberg Matisse elev. Henri Matisse selv var en av de større malerne som var en stor pådriver av blant annet fauvisme og delvis den europeiske modernismen<sup>8</sup>. Vi kan jo tenke at disse koblingene fra Matisse til Welhaven Heiberg, var med på å utvikle Heibergs ferdigheter, interesser i ulike motiver og ga henne inspirasjon i sin egen kunst. Fargebruken, akt som motiv og delvis den naturalistiske tilnærmingen har nok kommet som en følge av dette.

Hennes motiver kan ikke sies å bare være fokusert på den nakne kvinnekropp. Heiberg endte opp med å male landskap, og da gjerne omgivelsene rundt seg. Områder som Brøtsø, Tjømne, Nes og Ekely hvor hun har tilbragt en del tid er sagt å være gjenspeilt i hennes malerier.<sup>9</sup>

---

<sup>8</sup> Snl.no «Henri Matisse»

<sup>9</sup> Endresen, Astri Welhaven Heiberg (Oslo: Orfeus, 2021), s. 73

Disse landlige omgivelsene, godt utenfor travle byer med mye folk, kan det godt tenkes at de følte hjemlige for henne. Etter å ha reist mye og opplevd storbyer som New York, kom Heiberg og hennes familie som sagt tilbake til lille Norge og befant seg da ofte på landet. Flere av landskapene er derfor malt og gjenkjennbare i maleriene hennes, og gir en følelse av tilhørighet hos Welhaven Heiberg.

### Sammenligning med Manets «Frokost i det grønne»

Kvinnekroppen er et sentralt tema i både «Landskap med kvinner», men også i verkene som er nevnt som sammenligninger. Som en kontrast til Welhaven Heibergs verk, har jeg sett på Manets «Frokost i det grønne». Da med teorien feminisme i tankene, som vil komme senere i oppgaven. Disse to verkene inneholder mye av de samme elementene, men ved nærmere titt på de to maleriene, kommer ulikhetene tydeligere frem. Det som er veldig viktig å poengtere før denne sammenligningen, er at maleriene ble ferdigstilt og utstilt på to veldig forskjellige tidspunkter. Manet maleri var antatt ferdig i 1863 og utstilt det samme året på den franske kunstscenen. Verket ble mottatt med mye kritikk og det kan sies at det var en skandale når motivet ble avdekket. «Landskap med kvinner» på sin side skapte ikke like mye ståhei rundt utstillingen som skjedde i 1916, fire år etter maleriet sto ferdig.

Derfor, med tanke på at det er en del år mellom de to maleriene, fra 1863 – 1912/1916, må man ha utviklingen i samfunnet rundt disse årene i tankene. Fra et maleri som ble møtt med mye kritikk grunnet nakenheten, og kanskje aller mest insinuasjonen motivet hadde om sosieteten i samtiden. Til et aktmaleri malt av en kvinne rundt 50 år senere.



Fig. 4:

*Édouard Manet, «Frokost i det grønne», 1863, 2,08 m x 2,64, Musée d'Orsay, Paris, Olje på lerret.*

Når det kommer til selve maleriet hadde Manet i større grad fokus på menneskene i motsetning til Welhaven Heiberg, som la like stor vekt på personene som naturen rundt dem. Kvinnene i hennes motiv er anonymisert med de ugjenkjennelige ansiktene, og kroppene som til en viss grad er like. Manet fremstiller mennesker med klare ansiktstrekk og vi kan tydelig se hvor blick er rettet. Det er antatt at man vet hvem noen av menneskene i maleriet er, men det er ikke bekreftet. I motsetning til «Frokost i det grønne» hvor man kan kjenne igjen menneskene, så kan man ikke kjenne de igjen selv om man viste hvem de var i «Landskap med kvinner».

I «Frokost i det grønne» ser vi to menn sittende sammen med en kvinne ute i en park eller skog. Bakgrunnen grunnen består av mye trær og natur, men vi ser også en kvinne til. Det som kan være interessant å bemerke er de to mennene som sitter fullt bekledd og sitter sammen med en naken kvinne. Hvis vi tenker oss hvilken tid dette maleriet er fra, er det ikke utenkelig å tro at denne kvinnen er en prostituert. Dette er nok den største grunnen til kritikken som fulgte da det ble stilt ut. Det antydte at det foregikk slike møter blant sosieteten, og siden det var sosieteten som var publikum for denne kunsten, likte de nok ikke å bli anklaget for noe slikt. Da denne kvinnen er avkledd, ser de to mennene på sin side nokså fint kledd. Klasseskillene mellom kvinnen og de to mennene kommer tydelig frem.<sup>10</sup> De er omringet av grønne skoger og vi kan se enda en kvinne. Denne kvinnen står i bakgrunnen bekledd og ser ikke ut til å være noe brydd det som foregår fremfor henne. Vi kan enten tenke oss at hun er der sammen med dem, kanskje enda en prostituert eller om det kan være en tjenestepike. Kvinnen som er avkledd ser ikke ut til å bli tvunget til å være der, hun ser mer ut til å ha valgt det og da i tillegg til å være der naken.

Welhaven Heibergs har i sitt maleri ikke malt inn en eneste mann. Vi kan bare se en gruppe nakne kvinner, i relativt avslappede posisjoner, omgitt av en grønn og rolig natur. I dette motivet er det vanskeligere å tenke at kvinnene er prostituerte. Med ingen menn i bildet og deres rolige holdninger kan det heller tenkes at dette er kvinner som nyter omgivelsene og vannet i en avslappet atmosfære.

Gjennom denne enkle sammenligningen er det portretteringen av menneskene som er interessante for å kunne se etter forskjeller. I naturen og omgivelsene kan det jo også trekkes

---

<sup>10</sup> Gardner, *Art through the Ages* (Boston: Wadsworth Cengage Learning, 2021) s. 829

frem likheter og ulikheter, men da handler det mer om hvordan det er blitt malt. Når det kommer til personene kan man stille spørsmålet hvorfor, i tillegg til hvordan. Hvorfor har de valgt å male nakne kvinner, hvorfor ute i naturen blant grønne skoger? I Manets tilfelle trekkes spesielt spørsmålet om hvorfor denne kvinnen er naken, mens mennene er bekledd frem. Med disse spørsmålene og sammenligningen friskt i minne er det passende å gå over til det feministiske perspektivet og se på om det gir noe innsyn på ikke bare «Landskap med Kvinner», men også «Frokost i det grønne» av Manet.

## Det feministiske perspektivet i «Landskap med kvinner»

### Innledende om feminismen

Men før vi begir oss ut på det feministiske perspektivet til verket som er i fokus, bør begrepet feminisme defineres. For hva er feminisme? Et begrep som i de senere år har kommet mer frem og fått et godt fotfeste i dagens samfunn. Det finnes mange ulike meninger av hva feminisme er og også hva som er feminint. Noe som er viktig å kunne skille er noe som defineres som feminint, kontra noe som har et feministisk perspektiv. Den grunnleggende tanken er at det feminine er en kvinnelig stil, men det er komplisert å skulle definere et begrep som feminisme. I utgangspunktet er det et ord vi ofte hører og med en gang gjør oss opp meninger om hva er. Med et feministisk perspektiv kan det også bety så mangt, men her går tanken ut på om verket innehar et feministisk budskap. Det er ikke slik at alle kunstverk laget av en kvinne automatisk defineres som feminint. Enkelte kunstnere fremstiller feminisme bevisst i verkene sine, og andre produserer kunst uavhengig om det er feminisme eller ikke. Feminismen som bevegelse har blitt mye kritisert, og da også feminismen i kunsthistorien.

Mange mente da feminismen, på 1970-tallet trådte frem, at det var propaganda og politisk motivert. Mange sa at feminismen ville se noe sexistisk undertrykkende i alt og derfor ikke hørte hjemme i flere sammenhenger, blant annet utdanninger, kunsten og litteraturen.<sup>11</sup> Jeg nevner dette for å skape en forståelse for hvordan vi kan sette Welhaven Heibergs verk i et feministisk perspektiv. Som Griselda Pollock, en kjent skribent innenfor feminismen skrev, er det viktig å kunne identifisere et verk samt skape en forståelse for det og begrunne hvorfor et verk er som det er.<sup>12</sup>

---

<sup>11</sup> Hatt, *Art history: A critical introduction to its methods* (Manchester: Manchester University Press, 2006.)

<sup>12</sup> Pollock, *Feminist Interventions in the History of Art* (London: Phaidon Press, 2001.)

Rundt 1970 begynte flere kunstkritikere og historikere å trekke frem kvinnelig kunst for å vise at kunst laget av kvinner faktisk eksisterer, og har vært her like lenge som kunst laget av menn. Det er også flere ganger blitt diskutert grunnen til hvorfor kvinners kunst ikke har vært mer synlig opp gjennom tidene. Noe som har blitt diskutert opp gjennom tidene er om det er kvinners udugelighet innenfor feltet kunst, eller at det er deres ferdigheter som ikke holder mål. Denne tanken var noe Linda Nochlin presenterte i sin tekst «Hvorfor har det ikke vært noen store kvinnelige kunstnere?». Men som et svar på dette sier hun at det heller er samfunnets, og spesielt kunstinstitusjonene, som bestemte hva som var dårlig og hva som var god kunst.<sup>13</sup> Med nettopp teksten «Hvorfor er det ingen store kvinnelige kunstnere?» fra 1972, er Linda Nochlin en av de første store teoretikere innenfor feminismen. Teksten begynner med en forklaring om at fokuset bør ligge på hvorfor det ikke er noen store kvinnelige kunstnere gjennom kunsthistorien, men for å oppnå denne forståelsen må man først se på feminismen som en helhet med et kritisk blikk og se på alle antakelser om feltet.<sup>14</sup> Noe som Nochlin nevner, er at kunstnere ikke alltid må settes i kanon med andre store kunstnere fra samme tid som seg selv. Man kan ikke lete etter en kvinnelig motpart til de aller største mannlige kunstnerne som har vært.

Noe Nochlin og også Pollock sier er at man ikke kan skylde på kvinners dårlige prestasjoner i kunsten, men heller sette et kritisk blikk på hva som har forårsaket usynligheten.

Institusjonelle fordommer og praktiske hindringer som har stoppet kvinnene for å tre frem er en stor grunn til at det er få kvinner i kunsthistorien. Sexistisk undertrykkelse av kvinner har skjedd over alt, ikke bare i kunsten, men det har helt klart satt en stopper for flere store kunstnere. Mye handler også om maktposisjoner, hvem som har en stemme og kan uttrykke seg fritt. Uten like forutsetninger og rettigheter som menn, har ikke kvinner blitt synliggjort og fått etablert seg som store kunstnere. Selv om det her også finnes unntak.

### Feminismen i Astri Welhaven Heibergs verker

Etter en innføring i hvordan feminismen kan settes inn i kunsten og hvordan et feministisk perspektiv spiller en rolle, kan vi nå sette dette sammen med verket til Astri Welhaven Heiberg. Hennes maleri portretterer jo disse nakne kvinnene, uten noen mann til stede, i rolige omgivelser. Hvis vi ser bort fra det faktum at det var unormalt for en kvinne å male dette, og

---

<sup>13</sup> Nochlin, *Hvorfor har det ikke vært noen store kvinnelige kunstnere?* (Oslo: Pax forlag A/S, 2002)

<sup>14</sup> Nochlin, *Hvorfor har det ikke vært noen store kvinnelige kunstnere?* (Oslo: Pax forlag A/S, 2002)

heller retter fokus på hvordan hun som kvinne så på motivet sitt, skaper vi en forståelse av motivet.

Igjen tar vi et blick på Manets «Frokost i det grønne». De to ulike fremstillingene av nakne kvinner, det ene malt av en mann og det andre av en kvinne, trekker frem noen relevante tanker med tanke på det feministiske perspektivet. Et viktig begrep i denne sammenhengen er «The male gaze» og «The female gaze». Som kvinne ville Welhaven Heiberg ha malt verket med «The female gaze». Uten fordommer, og en tanke om hva som var den riktige kvinnelige kropp, har hun nok malt med tanke på å skape en naturlig fremstilling av disse kvinnene. Manet på sin side har nok hatt et ønske om å nettopp vise frem kvinnen som et objekt, ikke bare for mennene i motivet, men også for de som senere skal betrakte maleriet.

Feminisme er som sagt komplisert å skulle definere, og det blir feil å si at maleriet faller naturlig innenfor teorien feminisme. Det er klart at Astri Welhaven Heiberg ikke hadde feminisme og det kvinnelige blick i tankene da hun malte dette, da disse begrepene ikke kom frem før slutten av 1900-tallet. Det hun derimot kan ha tenkt på er hvordan hun selv ønsket å fremstille den kvinnelige kropp. Hva hun selv ønsket at kvinnene skulle føle og hvordan dette skulle fremstilles. Maleriet kan derfor ikke før nå i de senere år settes i et feministisk perspektiv.

Det kvinnelige blick er veldig diskuterbart når det kommer til akkurat dette verket. Forskjellen mellom en mannlig og kvinnelig kunstner bør drøftes i denne sammenheng. Her kommer det kvinnelige og mannlige blick særlig frem som viktige begreper. Hvordan ser en mann på en kvinne, og hvordan ser en kvinne på en kvinne. Det mannlige blick vil sette kvinner frem som skjønne objekter og ha denne undertrykkende baktanken, men en kvinne ser på det annerledes. En kvinne vil kunne se en annen kvinne og sette seg i hennes posisjon. I dette tilfellet hvordan hadde Welhaven Heiberg opplevd det kvinnene i maleriet føler. I motsetning til Manetsom hadde heller satt seg selv inn i en av herrene i verket. Også i Per Deberitz og Jean Heibergs verker som ble nevnt gjelder dette. De som menn har ikke like god forutsetning for å vite hva kvinnene i fremstillingene føler og tenker.

Det er derfor «Landskap med kvinner» kan settes inn i kunsthistorien med et feministisk perspektiv. Og siden det er malt av en kvinne i en tid hvor det kvinnelig kjønn var

underlegent og ikke hadde de samme mulighetene som menn, gjør at dette verket kan trekkes frem som av stor betydning for norsk feministisk kunst.

## Museologi

Verket av Astri Welhaven Heiberg som er en del av samlingen til TKM ble ferdigstilt i 1912, utstilt i 1916 på høstutstillingen i Oslo. Det er også her det ble kjøpt opp av TKM, tidligere Trondhjems kunstforening. Trondhjem kunstforening ble opprettet i 1845 av maler og professor J. C. Dahl. I 1997 ble bygget og samlingen til Trondhjem kunstforening overført til Trondheim Kunstmuseum. I 1890 – årene gikk styret til foreningen over fra å være jurister og næringsfolk til fagfolk innenfor kunsten. Siden maleriet til Welhaven Heiberg ble kjøpt i 1916 er det nok mest sannsynlig det ble kjøpt opp for sin kunstneriske verdi den viste på høstutstillingen i Oslo, da det var fagpersoner innenfor kunst som sto for styringen av foreningen.

I en oversikt over innkjøp gjort av Trondhjems Kunstforening er det skrevet at i 1916 ble det gjort to innkjøp fra høstutstillingen i Oslo, hvor da Astri Welhaven Heibergs verk var ett av dem. Om verket ble det sagt at det hadde en frisk fargeoppfatning, men noen innvendinger om at bildet ikke var helt enhetlig kom også frem. Sammenligninger med Per Deberitz og hans naturscener, og lite overbevisende fremstillinger av fransk inspirerte kvinneskikkelser var også poengtert. På tross av blandede tilbakemeldinger ble verket kjøpt, og er den dag i dag en del av samlingen.<sup>15</sup>

Verket henger i dag i Trondheim Kunstmuseum sin avdeling i Bispegata. På museets nettside sier de dette om samlingen: «Denne utstillingen viser kunst fra de aller første og tidligste verkene i samlingen og helt frem til de nyeste. Utstillingen er i hovedsak kronologisk oppbygd, med en tematisk presentasjon i hver sal.»<sup>16</sup> Rommet maleriet er plassert i, har kuratorene valgt å kalle «Figur». Her er målet å vise hvordan mennesker opp gjennom tiden har blitt fremstilt i kunsten. Utviklingen kunstnere har hatt gjennom flere år, fra malerier til skulpturer til fotografi. De nevner også Jean Heiberg som har studert under Henri Matisse, for å vise hvordan de har utviklet malerkunsten gjennom farger brukt for å fremstille og skape en kropp på et lerret.<sup>17</sup>

---

<sup>15</sup> Trondhjems Kunstforening, 90 års skrift, s. 158

<sup>16</sup> Trondheimkunstmuseum.no, «Samlingen».

<sup>17</sup> Trondheimkunstmuseum.no, «Samlingen».

Signe Endresen er også vært å nevne i denne delen som omhandler museologien. Hun sto som kurator for Haugar kunstmuseum da de hadde en utstilling med Astri Welhaven Heibergs viktigste verker i 2021. Denne utstillingen ble til for gi nytt liv til en lite omtalt norsk kunstner, og gi henne en større plass i den norske kunsthistorien.

## Oppsummering

Etter å ha gått gjennom deler av hennes liv og kunstnerskap er det nå enklere å si om hun hadde et forsprang foran andre kunstnere, særlig kvinnelige, på denne tiden. Hun kom fra en god familie som hadde gode levekår og var velstående nok til å utforske sine kreative sider. Dette gjelder ikke bare hennes foreldre, men også farfar, tante og søster. Welhaven Heiberg hadde flere rundt seg som kunne hjelpe henne på vei til en ønsket karriere som maler. Hun dro nok nytte av dette og det gjenspeiles i utdanningen hun fikk. Hun hadde også mulighet til å reise og utforske ulike områder og land, og kunne utvide sine kunstneriske ferdigheter på veien. Dette gjaldt også etter hun ble gift. Når det kommer til muligheten til å stille ut sin kunst, også å få solgt den, var dette noe hun kunne gjøre. Det er klart at man må kunne vise til sine ferdigheter som kunstner for å oppnå en viss suksess, men det er ikke utenkelig at hun enklere kunne komme i kontakt med folk som kunne hjelpe henne på veien. En annen sak er at dersom hun hadde gode forutsetninger for å bli et kjent navn innenfor kunsten, hvorfor ble hun da delvis glemt i kunsthistorien? Her kommer nok det feministiske perspektivet inn og muligheten for om dette var på grunn av at hun var kvinne. Siden flere av hennes verker var nakenportretter av kvinner, sto hun nok ganske fritt til å male hva hun enn ønsket seg. Uansett om hun var kvinne eller ikke, så har hun nok malt hva hun ville male. Og dette kan også ha gitt henne en fordel. Hun hadde få hindringer i motivvalg. Men siden hun var en kvinnelig kunstner kan hun i samtiden og årene som fulgte ha blitt oversett og forbigått av menn.

Når det kommer til kritikken hun mottok i samtiden var den ikke i sin forstand negativ. Det handlet mer om hennes usynlige tilstedeværelse og det faktum at hun ble glemt. Mye av dette skyldes at hun havnet utenfor kunstmiljøet, men den største grunnen er nok at på denne tiden var kvinner ikke sett på som fullverdige kunstnere. Hun dro inspirasjon fra mannlige kunstnere som Per Deberitz og Jean Heiberg, men siden de produserte lignende malerier kan det tenkes at de ble foretrukket fremfor en kunstner som Welhaven Heiberg.



## Konklusjon

En glemt norsk kunstner av kunsthistorien, som i senere tid har kommet mer frem og blitt vist. Astri Welhaven Heiberg har gjennom sin kunstnerkarriere utviklet sine ferdigheter på ulike måter. Hun har møtt flere mennesker innenfor samme felt, hvor hun har kunnet blitt inspirert til å utvide sin kunst. Hun har gjennom flere malerier av samme type fått vist sin evne til å portrettere nakne kvinner, gjerne i naturlige omgivelser. Da tanken om feminisme og det kvinnelige blikk faktisk ikke fantes, i hvert fall ikke i dokumentert forstand, har hennes verker blitt sett på med ett nytt lys de senere år. Hennes verker har vist seg å være svært betydningsfulle for norsk kvinnelig kunst i de senere år, tross det faktum at hun til tider har vært glemt.

## Litteraturliste

**D'Alleva, Anne**, *Methods & Theories of Art History*, London: Laurence King Publishing Ltd., 2012.

**Digitalt museum**, «Landskap med kvinner», Hentet 11/04-23,  
<https://digitaltmuseum.no/021046276035/landskap-med-kvinner-oljemaleri>

**Endresen, Signe**. *Astri Welhaven Heiberg: Sommer på Tjøme*. Oslo: Orfeus Publishing, 2020.

**Facos, Michelle**. *An interoduction to Nineteenth-Century Art*. Oxfordshire: Routledge, 2011.

**Gardner, H. & Kleiner F.S.** *Gardner's Art through the Ages Volum 2*. 16. utg. Boston, Mass.: Wadsworth Cengage Learning, 2021

**Grimelund, Josef Jervell, Olav Flønes**. *Trondhjems Kunstforening 1845 – 1945*. Trondheim: F. Bruns Bokhandels Forlag, 1955.

**Hatt, Michael**, Charlotte Klonk. *Art history: A critical introduction to its methods*. Manchester: Manchester University Press, 2006.

**Nochlin, Linda**. *Hvorfor har det ikke vært noen store kvinnelige kunstnere?* Oslo: Pax forlag A/S, 2002.

**Pollock, Griselda**. *Feminist Interventions in the History of Art* [1988], in *Art History and its Methods*, eds. Eric Fernie, 296-313. London: Phaidon Press, 2001.

**Steinsvik, Tone Sinding, Sverre Følstad**. *Kvinner i kunsten: Harriet Backer, Kitty L. Kielland, Elisabeth Sinding, Asta Nørregaard, Marie Tannæs, Signe Scheel, Marie Hauge, Nina Sundbye*. Vikersund: Blaaafarveværket, 2012.

**Store norske leksikon**, «Henri Matisse», Hentet: 26/04-23, [https://snl.no/Henri\\_Matisse](https://snl.no/Henri_Matisse)

**Trondheim Kunstmuseum**, «Samlingen», Hentet 10/04-23,

<https://trondheimkunstmuseum.no/samlingen/figur>

**Trondhjems Kunstforening**, *90 års skrift 17. Desember 1935 med årsberetninger 1924 – 1934*, Trondhjem kunstforening, 1935.

## Illustrasjonsliste

Fig. 1: Per Deberitz, «Sommer», 1913, 97 cm x 118 cm, Olje på lerret, Privat eie.

Foto: Privat foto tatt av boken «Astri Welhaven Heiberg: Sommer på Tjøme» av Signe Endresen.

Fig. 2: Jean Heiberg, «Ute (Kvinner i Landskap)», 1913, 98 cm x 131 cm, Olje på lerret, Christen Sveaas Kunstsamling. Foto: Privat foto tatt av boken «Astri Welhaven Heiberg: Sommer på Tjøme» av Signe Endresen.

Fig. 3: Astri Welhaven Heiberg, «Landskap med kvinner», 1912, 115 cm x 135 cm, Trondheim kunstmuseum, Olje på lerret. Inventarnummer: TKM-200-1916. Foto: Digitalt Museum

Fig. 4: Édouard Manet, «Frokost i det grønne», 1863, 2,08 m x 2,64, Musée d'Orsay, Paris, Olje på lerret. Foto: Snl.no

