

Kandidatnummer: 10104

Bachelor's thesis

# Opplevd aksept i søk av romantiske partnere hos single

PSY2900 Bachelorfordypning i psykologi  
Veiledere: Leif Edward Ottesen Kennair og Mons Bendixen

**May 2022**

**NTNU**

Norwegian University of Science and Technology  
Faculty of Social and Educational Sciences  
Department of Psychology

### **Forord**

Denne bachelor-oppgaven er én av 10 oppgaver skrevet av studenter i en bachelorprosjekt-klasse gitt navnet «romantisk søking og avvisning». Dette prosjektet er en del av et større sett med studier ledet av Mons Bendixen og Leif Edward Ottesen Kennair for å øke verdens forståelse om «incels». Denne delen av forskningen deres hadde som hensikt i å gjøre fenomener som søking, avvisning, og aksept, målbare. Vi studentene hjalp til å komme frem til testleddene i målene våre gjennom «act nomination» og konseptuell nedskalering, og hjalp til med å rekruttere deltagere. Analysene og tolkningen i denne oppgaven er gjort av studenten selv (meg), med hjelp av min veileder Mons Bendixen ved to 30-min veiledningstimer, og en gjennomlesning med tilbakemelding før innlevering. I tillegg hadde studentgruppen 3 klassesetimer med statistisk gjennomgang.

### Abstrakt

Det finnes lite forskning på effektene av avvisning og aksept i romantisk søking hos single, muligens fordi dette ikke enda er målbare fenomener. Denne studien forsøker å skape slike måleinstrument, og vil se om «opplevd aksept i korttids- og langtidssøking av romantiske partnere hos single» er et reliabelt og valid mål, noe hypotesen antar at den er.

Forskergruppen kom frem til testleddene til målene ved «act-nomination» og konseptuell nedskalering av forslag. Utvalget er NTNU-studenter som ble spurt om å fylle ut et spørreskjema. Vi endte med  $N = 116$  deltagere egnet for datanalyse. Måleinstrumentet valideres gjennom kriterievaliditet av valideringsmålene SOI, partnerattraktivitet, og ekstroversjon, som skal kontrolleres for grad av aktiv søking. Teori og tidligere empiri indikerer at vi kan forvente at alle valideringsmålene vil ha statistisk signifikant korrelasjon med aksept, og at SOI og partnerattraktivitet vil fortsette å ha det selv etter vi har kontrollert for søkemengde. Målet for opplevd aksept hos single i korttids- og langtidssøking av seksuelle partnere viste seg å være høyt reliabel, og inneholdt ikke flere dimensjoner. Målet korrelerte nokså sterkt med valideringsmålene, og når vi kontrollerte for søkemengde var partnerattraktivitet fortsatt signifikant prediktor av aksept. SOI mistet signifikansen sin når vi kontrollerte for søkemengde, og ekstroversjon mistet signifikansen når det ble kontrollert for partnerattraktivitet. Derimot var ekstroversjon fortsatt signifikant prediktor av aksept når vi kontrollerte for kun søking. Selv om ikke alle resultatene støtter hypotesen, indikerer allikevel analysene ved videre refleksjon at det nyopprettede måleinstrumentet på opplevd aksept er både valid og reliabelt.

## Innledning

Alle har opplevd å bli avvist. Det finnes færre dårligere følelser enn når et medmenneske tydeliggjør at du ikke er bra nok. Dette er et adaptivt trekk - det å ha stått utenfor flokken har opp gjennom menneskets evolusjonære historie vært synonymt med død (e.g., sult, drept av rivaliserende grupper eller rovdyr). Det fører til at personer som opplever mye avvisning har høyere tendens til å være ensomme, ha dårlig selvaktelse, og nedsatt livstilfredshet (Baumeister, R. F., & Robson, D. A., 2021). På den andre siden har det å føle seg akseptert med jevnaldrende en distinkt positiv effekt på selvtillit (Daniels, E., & Leaper, C.A., 2006), (Birkeland et al. 2014). I en tidligere studie var studenter ledet til å tro at de var enten akseptert eller avvist av andre deltagere, og de som oppfattet avvisning rapporterte mer depressiv affekt, mindre positiv affekt, mindre tilhørighet, mindre meningsfull tilværelse, og mindre selvtillit i forhold til de som opplevde aksept (Garris et al., 2011).

Det er mye forskning på hvor stor effekt avvisning og aksept kan ha på psyken og helsen vår. Men det finnes mindre forskning om hvordan seksuell avvisning, som trolig er den mest smertefulle og personlige formen for avvisning, og seksuell aksept, som trolig er på helt andre siden av skalaen, kan påvirke slike viktige livsmål. Forskningen som finnes på tema har som regel fokus på avvisning innad i parforhold (e.g., Kim et al., 2020). En mulig grunn til at det er lite forskning på effektene til opplevd seksuell aksept og avvisning hos single er at det ikke enda er målbare fenomen.

Vi har et eksisterende mål som måler avvisning i parforhold (Kim et al., 2020), men ikke i søking av romantiske partnere hos single, enten det er søking til korttids- eller langtidsforhold. Å aktivt søke en romantisk partner vil som regel ende opp i enten en opplevelse av aksept eller avvisning. Hvordan vil reaksjonen fra det motsatte kjønn påvirke den som aktivt søker? Vi har ikke empirisk grunnlag til å svare på slike spørsmål, fordi aktiv søking og opplevd aksept og avvisning ikke enda er målbare fenomen. Måleinstrument for aksept, avvisning, og aktiv søking, er da viktig for å kunne brukes videre i psykologisk forskning til å se forbindelser til andre fenomen som selvtillit, ensomhet, livstilfredshet, og mer. Denne studien har som hensikt å skape slike mål, og denne oppgaven vil se spesifikt på opplevd aksept, samt aktiv søking.

### Måleinstrument på opplevd aksept

Måleinstrumentene utvikles ved at studenter i en forskningsgruppe sender inn et mangfold med forslag på mulige måter å aktivt søke partner på, og mulige måter å oppleve aksept på. Videre nedskaleres forslagene ved å fjerne duplikater og forslag som er konseptuelt like. Målet med denne prosessen å komme fram til så få spørsmål/testledd som mulig uten å

ekskudere noen aspekter ved søking og aksept. Testleddene vi ender opp med skal sammen måle grad av aktiv søking og opplevd aksept siste måneden basert på svarene til respondenten.

Indre reliabiliteten til det nyopprettede måleinstrumentet vårt på opplevd aksept skal testes med en Cronbach's alpha test. For å vite at måleinstrumentet vårt er valid (faktisk måler det fenomenet vi forsøker å måle), må det valideres. Validiteten skal sjekkes gjennom kriterievaliditet – vi sammenligner testresultatene med andre validerte instrumenter som vi basert på teori og tidligere empiri har grunn til å tro er forbundet med opplevd aksept. Hvis resultatene viser samme type forbindelse mellom testresultatene og kriteriene som tidligere empiri indikerer at man kan forvente, støtter det validiteten til måleinstrumentet. Siden det forventes at opplevd aksept i stor grad vil være avhengig av hvor mye man aktivt søker partner på, skal vi kontrollere for søkemengde når vi analyserer valideringsmålene. Hensikten med dette er å se om fenomenene har en direkte eller indirekte påvirkning på aksept, ved at de påvirker hvor mye man aktivt søker. Fra tidligere empiri kan det forventes at et fenomen som opplevd aksept vil kunne bli predikert av sosioseksuell orientering (SOI), partnerattraktivitet, og ekstroversjon.

### **Valideringsmål**

#### ***Sosioseksuell orientering***

Sosioseksuell orientering (SOI) er et fenomen som har representert en persons villighet til å ha uforpliktende seksuelle relasjoner. Måleinstrument på SOI måler en persons teoretiske villighet til, og syn på, uforpliktende sex. Korttidssøking av romantisk partner blir da en form for manifestering av SOI; et valid mål på korttidssøking måler en persons villighet til uforpliktende sex reflektert i atferd, mens SOI måler en persons teoretiske villighet til uforpliktende sex. Når det kommer til empiriske grunnlag til tenkt sammenheng mellom aktiv søking og SOI, ser vi flere relevante forbindelser i Penke & Asendorpf sin studie, bl.a. mellom SOI og «Short Term Mating Interest»,  $r = .68$ , «Sensation Seeking Scale»,  $r = .46$ , «Shyness Scale»,  $r = -.21$ , og «Global Flirting Rating» ( $r = .33$  for menn, og  $r = .17$ , for kvinner) (Penke, L., & Asendorpf, J.B., 2008). Alle disse fenomenene kan forventes å ha positiv effekt på hvor ofte personer aktivt søker og tar initiativ, og basert på dette tenker vi at SOI og aktiv søking vil være tett korrelert. Siden vi forventer at aktiv søking og opplevd aksept også er tett forbundet, kan det da forventes at SOI vil ha en indirekte positiv påvirkning på hvor ofte man opplever aksept gjennom søkemengde. Teoretisk kan det forventes at personer som opplever mye aksept er samme populasjon som har hatt mye samleie og seksuelle erfaringer, som gjør at forbindelsen mellom aksept og SOI-B

(delkategori av SOI med hensikt i å måle seksuelle erfaringer), kan forventes å være høy. Vi predikerer altså at SOI vil være en sterk prediktor av opplevd aksept, mye grunnet dens tenkt sammenheng med aktiv søking, men også vil være en signifikant prediktor selv når vi kontrollerer for søkemengde.

### ***Ekstroversjon***

Ekstroversjon er et personlighetstrekk som representerer utadvendte, energiske, og omgjengelige personer, som trives i nærvær av andre mennesker. Ekstroversjon kan ofte arte seg i søk for oppmerksomhet. Det kan forventes at personer høyt på ekstroversjons-skalaen vil rapportere høyere skåre for opplevd aksept hovedsakelig fordi de aktivt søker mer, grunnet deres økte behov for stimuli. Det finnes forskning som viser til positiv korrelasjon mellom ekstroversjon og seksuell aktivitet (Allen, M. S., & Walter, E. E., 2018), som i tur kan forventes å ha sammenheng med hvor ofte man opplever aksept. Men om denne koblingen Allen & Walter fant er direkte, eller indirekte ved at ekstraverte søker mer og dermed har høyere seksuell aktivitet, er undersøkt. I et annet studie blir ekstroversjon sett på som en nødvendig brikke i å nå ut til jevnaldrende, men ekstroversjon i seg selv fører ikke til høyere likbarhet; man trenger også det som blir kalt «Emotional Competence» (Szczygiel, D., & Mikolajczak, M., 2018). Selv om denne studien ikke handler om seksuell søking og aksept, kan vi fortsatt tenke oss sammenheng; at ekstroversjon vil være positiv prediktor av opplevd aksept, men ikke nødvendigvis når man kontrollerer for mengde aktiv søking.

### ***Partnerattraktivitet***

Partnerattraktivitet, eller «Mate Value», er et fenomen først introdusert av Darwin i hans evolusjonsteori. Det omgår til hvilken grad man er attraktiv for det motsatte kjønn, basert på egenskaper som oppfattes som ønskelige. Denne definisjonen i seg selv er grunnlag nok til å kunne forvente at personer med høy partnerattraktivitet vil oppleve mer aksept i søking av romantisk partner. Samtidig kan man forvente at når individer opplever aksept, gir det personen en økt følelse av partnerattraktivitet. Fra empiri ser vi at partnerattraktivitet er forbundet med «Mating effort», som er et lignende fenomen til aktiv søking (Kirsner et al., 2009). Basert på dette forventes det høy sammenheng mellom partnerattraktivitet og opplevd aksept, selv når vi kontrollerer for mengde aktiv søking. Denne studien bruker Landolt et al. sitt måleinstrument på «Mate Value», som består av et selv-utfyllende spørreskjema. Merkbart å påpeke at dette måleinstrumentet da ikke teknisk sett måler partnerattraktivitet, men selv-oppfattet partnerattraktivitet. En forskjell her mellom partnerattraktivitet og opplevd aksept blir dermed at selv-oppfattet partnerattraktivitet er avhengig av selv-tillit (Brase, G. L., Guy, E. C., 2004), mens et mål på aksept ideelt sett er likegyldig til selv-tillitt, ettersom det

skal måle faktiske hendelser de siste 30 dagene. Selvsagt kan selvtillit ha påvirkning på hvor mye man søker og opplever aksept, men i utgangspunktet kan man forvente at effekten er mindre enn på partnerattraktivitet. Dermed kan vi bruke partnerattraktivitet som valideringsmål på enda en dimensjon; ved at resultater som indikerer på at opplevd aksept er mer avhengig av aktiv søking, og mindre avhengig av selv-tillit, i forhold til selv-oppfattet partnerattraktivitet, støtter validiteten til målet.

### ***Søking***

Denne studien skal som sagt se på opplevd aksept i kontekst av aktiv søking, fordi dette er forbundene fenomen. Det finnes mange måter å aktivt søke romantisk partner på, og et sentralt skille her er om søkingen har hensikt i å oppnå kortere seksuelle møter, eller danne et langtidsforhold. Når vi analyserer testresultatene til målet på opplevd aksept og ser opp mot aktiv søking, vil analysene kun ta for seg korttidssøking av romantisk partner. Grunnen vi velger korttids- og ikke langtidssøking er b.la. fordi SOI-målet er korttidsorientert. Viktig å notere seg at opplevd aksept fortsatt gjelder for både korttids- og langtidssøking av seksuelle partnere. Men når vi kontrollerer for, og snakker om aktiv søking i teksten, referer vi altså kun til korttidssøking. Korttidssøking av romantisk partner er enda et fenomen som denne studien har hensikt i å opprette et måleinstrument for. Det er ikke optimalt å bruke et ikke-validert mål til å undersøke validiteten til et måleinstrument, men i denne sammenheng velger vi å gjøre det, basert på at aktiv søking trolig er veldig sentralt i å forklare grad av opplevd aksept, og korttidssøking-målet har høy overflate-validitet.

### **Oppsummering**

Denne studien skal forsøke å skape et mål på opplevd aksept i korttids- og langtidssøking av romantisk partner hos single. Vi undersøker måleinstrumentets indre reliabelt med en reliabilitetstest, og om målet er valid ved å se på dens sammenheng til SOI, partnerattraktivitet, og ekstroversjon. Vi ser på disse sammenhengene med korrelasjonsanalyse, og kontrollerer påvirkningen for mengde aktiv søking med regresjonsanalyse. Teori og tidligere empiri indikerer at vi kan forvente at SOI og partnerattraktivitet vil fortsette å være signifikant prediktor av det nyopprettede målet på aksept selv når vi kontrollerer for søkemengde, mens ekstraversjon vil være prediktor hovedsakelig indirekte gjennom søking. Hypotesen er at målet på opplevd aksept vil vise seg å være reliabelt og valid, ved at resultatene speiler ovenfornevnte forbindelser mellom testresultatene og valideringsmålene våre.

## Metode

### Utvalg

Studiet har bekvemmelighetsutvalg som utvalgsmetode, hvor deltagere var NTNU-studenter. Vi har ekskludert deltagere som ikke definerte seg som mann/kvinne, var i et forpliktende forhold, ikke definerte seg som heteroseksuell, sa nei til samtykke, eller åpenbare tuellesvar, og endte opp med  $N = 116$  deltagere egnet for dataanalyse. Her var 53% menn ( $N = 61$ ) og 47% kvinner ( $N = 55$ ). Gjennomsnittsalderen var 22 år, og varierte fra 18 til 30 år ( $SD = 2.32$ ). Angående sivilstatus var 13% ( $N = 15$ ) i et uforpliktende forhold, 85% ( $N = 99$ ) single, og 2% «annet». Deltagerne oppga at de i snitt hadde hatt ett tidligere forpliktende forhold ( $M = 0.97$ ), hvorav 39% ( $N = 49$ ) svarte 'ingen'.

### Prosedyre

Deltagerne ble spurt om å fylle ut spørreskjema på sin mobil/datamaskin gjennom Blackboard, i forelesning, eller fikk skjema tilsendt fra venner. Respons rate er usikkert. Studentene fikk oppgitt to forskjellige lenker eller QR-koder som tok dem til deres respektive spørreskjema. Man skulle svare på kun ett av spørreskjemaene, avhengig av om man var singel eller i et forpliktet forhold. Denne oppgaven forholder seg kun til singel-skjema. Spørreskjema opplyste på forhånd om det generelle innholdet av skjemaet, at deltagelse var frivillig og anonymt, kunne medføre ubehag, mulighet for å trekke seg underveis, må være fylt 18 år, hvem som samlet data (Mons Bendixen og Leif Edward Ottesen Kennair), og hvor funn fra studien ville bli presentert. Spørreskjema endte med et ja/nei spørsmål om dataen til deltageren kunne bli brukt til forskning. Prosjektet var ikke meldepliktig til NSD grunnet at respondentene var sikret full anonymitet.

### Instrumenter

Validerte instrumenter i spørreskjema som denne oppgaven inkluderer er sosioseksuell orientering (SOI, 9 testledd), ekstroversjon (fem-faktor-modell, 15 testledd), og partnerattraktivitet («Mate Value» (MV), 8 testledd).

SOI er hentet fra Penke & Asendorpf studie, vi bruker det de i sin studie kaller SOI-R. SOI inneholder 3 testledd på seksuelle erfaringer, 3 testledd på sosioseksuelle holdninger, og 3 testledd på seksuelle fantasier. Ett eksempel på spørsmål i henhold til seksuelle erfaringer er «Hvor mange partnere har du hatt sex med én gang og kun én gang», hvorav svaralternativ varierer fra 1; 0 ganger, til 9; 20 eller mer. «Sex uten kjærlighet er OK» er eksempel på et testledd innenfor sosioseksuelle holdninger, og har svaralternativ fra 1; veldig uenig, til 9; veldig enig. Testleddene innenfor seksuelle fantasier har svaralternativ fra 1; Aldri, til 9; minst én gang om dagen, og inneholder spørsmål som «I det daglige, hvor ofte opplever du



spontane fantasier om sex med noen du nettopp har møtt?» (Penke, L., & Asendorpf, J.B., 2008). SOI-målet vi bruker er sumskåren av disse svaralternativene. I vårt utvalg fikk SOI en indre konsistensverdi på  $\alpha = .84$ .

Ekstroversjon, og fem-faktor-modell indeksen vår, inneholder 15 testledd, 3 på hvert personlighetstrekk. Vi bruker spørreskjema opprettet av Soto & John. Her finner vi utsagn som «har en tendens til å være stillferdig» og «er ofte bekymret», og svaralternativene på alle testleddene varierer fra 1; svært uenig, til 5; svært enig (Soto, J. C., & John, O. P., 2017). Sumskåren til de 3 testleddene som har hensikt i å måle ekstroversjon er målet vi bruker og kaller ekstroversjon. Ekstroversjon hadde indre konsistens  $\alpha = .63$ .

Partnerattraktivitet blir i dette studie målt med et spørreskjema som ble opprettet av Landolt et al., og inneholder 8 testledd som e.g., «Medlemmer av det motsatte kjønn er tiltrukket til meg». Alle utsagnene har svaralternativ som varierer fra 1; helt uenig, til 7; helt enig (Landolt et al., 1995). Også her er målet vi bruker på partnerattraktivitet sumskåren av svaralternativene. Partnerattraktivitet fikk i vårt utvalg en indre konsistensverdi på  $\alpha = .94$ .

Ellers relevant for oppgaven besto singel-spørreskjema av spørsmål med hensikt i å måle aktiv søking for kortere seksuelle møter (16 testledd), og opplevd aksept i søking av seksuell partner hos single (16 testledd). Testleddene i spørreskjema ble laget gjennom «act nomination» - 10 studenter i forskningsgruppa sendte inn et mangfold av forslag på måter man kan søke partner på, og bli akseptert på. Videre nedskalerte vi antall forslag ved å fjerne duplikater, danne kategorier, og fjernet forslagene som synes å beskrive samme fenomen. Denne nedskaleringsprosessen var konseptuell og ikke basert på empiri. Vi endte med 16 utsagn / testledd i begge indeksene. Alle testleddene i våre nye indekser spør om hvor mange ganger utsagnet har skjedd de siste 30 dagene. Testleddene har 5 svaralternativ, som er 0; ingen ganger, 1; Én gang, 2; to-tre ganger, 3; fire-fem ganger, og 4; mer enn fem ganger. Skalaene våres på aksept og søking er summeringen av svaralternativene til testleddene deres. Målet vårt på både søking og aksept fikk høy indre konsistens,  $\alpha = .90$  for søking, og  $\alpha = .96$  for aksept.

### **Statistiske analyser**

Statistiske analyser har blitt gjort med programmet SPSS. Analysemetodene brukt er Cronbach's Alpha reliabilitetstest, faktoranalyse, Pearson's korrelasjonsanalyse, og regresjonsanalyse.

## Resultater

### Deskriptiv statistikk

Tabellene nedenfor gjør rede for innholdet av korttidssøking- og aksept-indeksene som studentgruppen og veilederne kom fram til gjennom «act nomination» og konseptuell nedskalering.

#### Tabell 1

##### *Korttidssøking måleinstrument (Ss)*

Item	Tekst
1	Opprettet øyekontakt med smil
2	Holdt deg i nærheten av den andre
3	Viste generøsitet (spanderte mat og/eller drikke)
4	Søkte fysisk nærhet (satte deg nærmere, tok på den andre)
5	Spurte om dans
6	Sa du var interessert i sex
7	Spurte i dating-app (eller liknende) om å møtes i virkeligheten
8	Ga komplimenter på den andres utseende
9	Spurte om den andre var interessert i sex (på dating-app eller ved fysisk møte)
10	Spurte den andre om interesse for å dra til et mer privat sted
11	Ga komplimenter på den andre som person
12	Kledde deg utfordrende (eller flott)
13	Spurte om den andre ville ha en drink
14	Ga inntrykk av at du var interessert i et langvarig forhold (selv om du ikke var det)
15	Spurte den andre om kontaktinfo
16	Forsøkte å gjøre den andre usikker ved å gi negativ tilbakemelding (negging)

#### Tabell 2

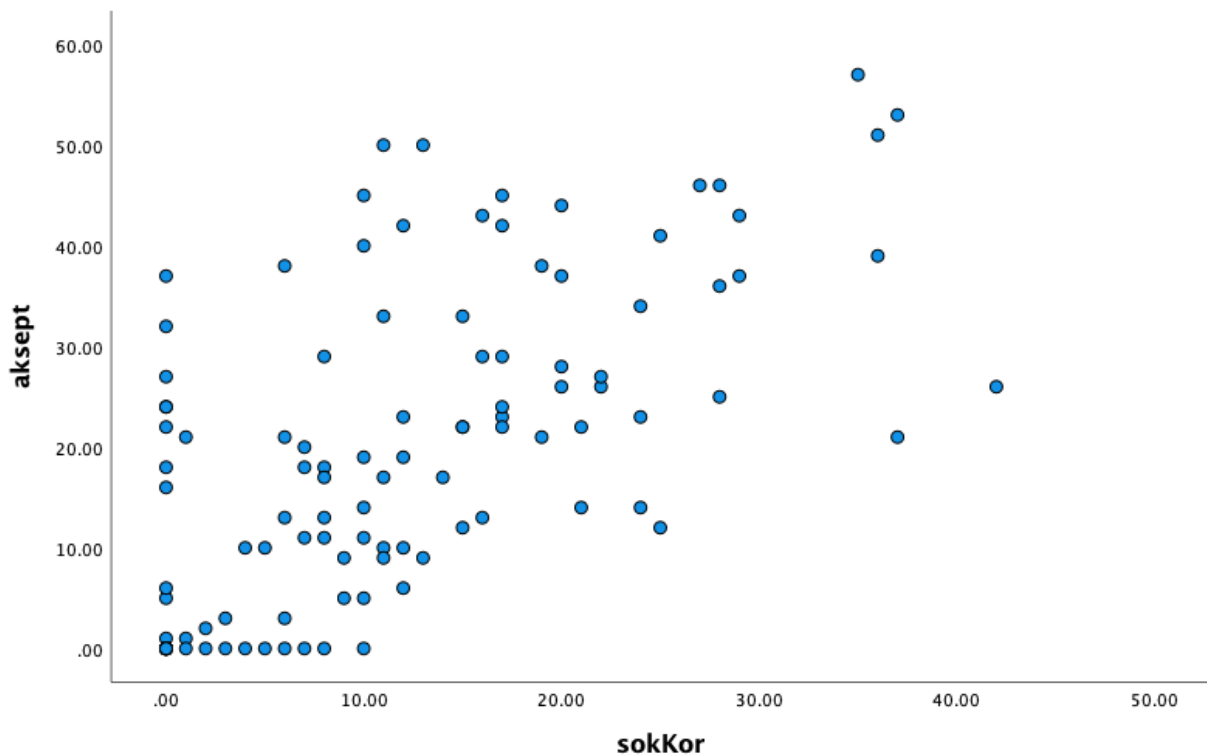
##### *Aksept måleinstrument (Ak)*

Item	Tekst
1	Den andre satte av tid til deg (du følte deg prioritert)
2	Den andre holdt avtaler dere hadde gjort

- 3 Den andre uttrykte interesse for deg
  - 4 Den andre sa han/hun var interessert i deg
  - 5 Den andre ga deg komplimenter på ditt utseende
  - 6 Den andre gjengjeldte din fysiske berøring
  - 7 Den andre lyttet til deg
  - 8 Den andre stilte spørsmål tilbake
  - 9 Den andre satte seg nærmere deg
  - 10 Den andre delte kontaktinfo på forespørsel
  - 11 Den andre møtte blikket ditt
  - 12 Den andre smilte tilbake
  - 13 Den andre gjengjeldte dine komplimenter
  - 14 Den andre ga deg komplimenter på deg som person
  - 15 Den andre vist interesse på sosiale medier (likes, kommentarer, matcher på Tinder etc.)
  - 16 Den andre spurte om deg gjennom bekjente
- 

Lagde histogram-graf for å se nærmere på frekvensfordelingen til aksept- og korttidssøkingsindeksene våres, Graf 2 & 3 i Appendiks. Fant at både aksept og søking har mange nullresponser – altså personer som rapporterer at de aldri i den siste måneden har søkt og/eller har opplevd aksept. Nullresponsen i aksept er  $N = 21$  (19%), og i søking er den  $N = 24$  (21%). Ved første blick kan det være god grunn til å tro at det er de samme personene som rapporterer at de ikke har søkt som også er de som rapporterer at de ikke har opplevd aksept. Lagde en scatterplot-graf for aksept og søking for å se nærmere på dette:

Graf 1



Fant at det definitivt er en sammenheng mellom de som ikke søker og de som ikke opplever aksept, men flere av nullresponsene til søking rapporterer høyere verdi enn null for aksept, og motsatt. Det er derimot færre som har nullrespons i aksept som samtidig rapportert høyere verdi for søking, enn det er personer som har høy skåre for aksept og samtidig rapporterer nullrespons i søking. Antyder til at det er mulig å få høy skåre av aksept selv om man ikke har søkt, men hvis man ikke har opplevd noe aksept er sannsynligheten for at man ikke har søkt, eller søkt lite, større.

Dette gir mening. Det er flere testledd i aksept som ikke er betinget av søking; «den andre uttrykte interesse for deg», «den andre sa han/hun var interessert i deg», «den andre ga komplimenter på ditt utseende», «den andre satt seg nærmere deg», «den andre ga komplimenter til deg som person», «den andre viste interesse for deg på sosiale medier», og «den andre spurte om deg gjennom bekjente». I søking fører de aller fleste testledd til en opplevelse av enten avvisning eller aksept, med noen unntak som «kledde deg utfordrende (eller flott)», og «ga inntrykk av at du var interessert i et langvarig forhold (selv om du ikke var det)». Dermed er det forståelig at det er mulig å oppnå høy skåre av aksept uten å søke, men er usannsynlig at man ikke opplever noe aksept hvis man søker mye.

Videre utførte vi en faktoranalyse på aksept, selv om det sannsynligvis kun er en komponent grunnet høy  $\alpha$ -verdi, for å se om vi måler flere adskilte fenomen:

**Tabell 3***Oppsummering av faktoranalyse av indeks for Aksept, 16 testledd (N = 111)*

	Faktor 1	Faktor 2	Faktor 3	Kommunalitet
Ak1 – Satte av tid	<b>.72</b>	.40	.22	.72
Ak2 – Holdt avtaler	<b>.72</b>	.29	.24	.66
Ak3 – Uttrykte interesse	<b>.77</b>	.39	.19	.78
Ak4 – Fortalte interesse	.20	<b>.85</b>	.08	.76
Ak5 – Komplimenter på utseende	<b>.48</b>	<b>.65</b>	.30	.74
Ak6 – Gjengjeldte berøring	<b>.81</b>	<b>.41</b>	.15	.84
Ak7 – Lyttet til deg	<b>.92</b>	.19	.19	.91
Ak8 – Stilte Spørsmål tilbake	<b>.90</b>	.23	.24	.92
Ak9 – Satte seg nærmere	<b>.78</b>	.39	.27	.83
Ak10 – Delte kontaktinfo	.32	-.07	<b>.83</b>	.79
Ak11 – Møtte blikket	<b>.89</b>	.20	.16	.85
Ak12 – Smilte tilbake	<b>.89</b>	.17	.18	.85
Ak13 – Gjengjeldte komplimenter	<b>.49</b>	<b>.66</b>	.32	.78
Ak14 – Komplimenter som person	<b>.58</b>	<b>.60</b>	.16	.72
Ak15 – Interesse på sosiale medier	.18	.24	<b>.65</b>	.51
Ak16 – Spurte gjennom bekjente	.08	.22	<b>.73</b>	.59
Eigenvalue	9.90	1.31	1.06	
% of variance	62	8	7	
Total variance		70	77	

*Note.* Faktorer med ladning høyere enn 0.40 er i fet skrift; ekstraksjonsmetoden var Factor Analysis; rotert med varimax med Kaiser Normalization

Fikk 3 faktorer med over 1 i Eigenvalue, som man ser i tabellen ovenfor, hvorav faktor 1 forklarer majoriteten av variansen til indeksen, med en eigenvalue = 9.90. Faktor 2 synes å beskrive at noen åpent forteller om interesse, enten direkte eller gjennom komplimenter. Men litt stusselig at ak3 og ak4 ikke faller under samme faktor. Faktor 3 virker å være en slags paraply-faktor for testleddene som ikke hadde like høy indre reliabilitet med de andre (de 3 testleddene som førte til høyest cronbach's alpha verdi for aksept-målet hvis vi slettet de er de 3 som falt under faktor 3). Med tanke på at vi har en såpass høy eigenvalue for faktor 1, og at

det ikke er tydelig akkurat hva faktor 2 representerer siden ladningsforskjellen mellom ak3 og ak4 ikke er lett forklarlig, velger vi å gå fram med analysene av aksept som en helhetlig indeks (én dimensjon, ak1-16).

Vi testet også om målet vårt på korttidssøking inneholdt flere dimensjoner:

**Tabell 4**

*Oppsummering av faktoranalyse av Korttidssøking, 16 testledd (N = 113)*

	Faktor 1	Faktor 2	Faktor 3	Kommunalitet
Ss1 – Øyekontakt m/ smil	<b>.82</b>	.26	.22	.74
Ss2 – Holdt seg i nærheten	<b>.86</b>	.17	-.13	.78
Ss3 – Vist generøsitet ved spandering	.44	<b>.66</b>	.19	.64
Ss4 – Søkte fysisk nærhet	<b>.81</b>	.32	.16	.81
Ss5 – Spurt om dans	.18	.22	.07	.83
Ss6 – Sa interessert i sex	<b>.56</b>	.03	<b>.45</b>	.57
Ss7 – Spurte online om å møtes IRL	.21	.22	<b>.67</b>	.71
Ss8 – Komplimenterte utseende	.32	<b>.66</b>	.36	.69
Ss9 – Spurt om sex interesse	<b>.46</b>	-.12	<b>.54</b>	.54
Ss10 – Spurt om å dra til mer privat sted	.40	<b>.49</b>	<b>.43</b>	.49
Ss11 – Komplimenterte personlighet	<b>.45</b>	<b>.61</b>	.31	.75
Ss12 – Kledde seg utfordrende	<b>.61</b>	.38	.31	.65
Ss13 – Spurt om han/hun vil ha drink	.23	<b>.80</b>	-.03	.69
Ss14 – Lata som interessert i lang-forhold	-.08	<b>.82</b>	.05	.69
Ss15 – Spurt om kontaktinfo	.18	<b>.51</b>	<b>.67</b>	.74
Ss16 – Negging	-.07	-.05	<b>.75</b>	.59
Eigenvalue	6.60	1.78	1.50	
% of variance	41	11	9	
Total variance		52	62	

*Note.* Faktorer med ladning høyere enn 0.40 er i fet skrift; ekstraksjonsmetoden var Factor Analysis; rotert med varimax med Kaiser Normalization

Sterk faktor 1 her også, med eigenvalue = 6.60. Ser ingen veldig tydelig dimensjonsskiller av faktorene som dukker opp (er ikke åpenbart hvilke fenomen enhver forklarer). Faktor 2 virker muligens å beskrive en «generøs» form for søking, at man komplimenterer og spanderer på personen. Men Ss14 har høy ladning, som er at man gir inntrykk til at man er interessert i et langtidsforhold når man egentlig ikke er det, som ikke

synes å passe inn i denne «generøsitets-flørtning» beskrivelsen. Man kunne kanskje forstått faktor 2 som mer «player» faktor, men da ser man for seg at b.la. Ss1 og Ss16 burde hatt høyere ladning. Alt i alt er det ingen distinkte dimensjoner som dukker opp, og siden vår første faktor har såpass høy eigenvalue (6.60), og indeksen har høy indre konsistens,  $\alpha = .90$ , velger vi i å heller ikke skille korttidssøking inn i flere dimensjoner, men bruke den helhetlige indeksen, Ss1-Ss16, i våre analyser.

### Sammenhengen mellom aksept, søking, og valideringsmål

**Tabell 5**

*Deskriptiv statistikk og korrelasjoner for opplevd aksept, SOI, partnerattraktivitet, ekstroversjon, og aktiv søking*

	<i>n</i>	<i>M</i>	<i>SD</i>	1	2	3	4	5
1. Aksept	111	19.46	15.73	-				
2. SOI	116	14.25	4.60	.48***	-			
3. Mate Value	116	4.17	1.43	.53***	.39***	-		
4. Ekstroversjon	116	3.16	0.81	.36***	.26**	.50***	-	
5. Søking	116	11.65	10.33	.64***	.65***	.33***	.28**	-

\*\*  $p < .01$ , \*\*\*  $p < .001$ .

Ser her at søking og SOI som antatt har sterk korrelasjon, og kan gi støtte til tanken om at søking måler «fortidens» (forrige månedens) SOI. Også veldig høy korrelasjon mellom aksept og søking som forventet. Ellers viser valideringsmålene relativt sterk statistisk signifikant sammenheng med aksept.

**Tabell 6**

*Regresjonsanalyse for aksept med de 3 valideringsmålene og aktiv søking som prediktorer (N = 111)*

Variabel	<i>b</i>	<i>SE b</i>	$\beta$	$R^2$	$\Delta R^2$
Modell 1				.23***	.23***
SOI	1.64***	0.29	0.48***		
Modell 2				.29***	.06**
SOI	1.41***	0.29	0.41***		
Ekstroversjon	4.85**	1.62	0.25**		
Modell 3				.36***	.09***

SOI	1.06***	0.28	0.31***		
Ekstroversjon	1.89	1.70	0.10		
Mate Value	4.01***	1.02	0.36***		
Modell 4				.53***	.15***
SOI	-0.04	0.32	-0.01		
Ekstroversjon	0.97	1.50	0.05		
Mate Value	3.82***	0.90	0.35***		
Søking	0.78***	0.14	0.52***		

\*\*  $p < .01$ , \*\*\*  $p < .001$

Vi ser at søking og MV er de største prediktorene av aksept. I siste modell, når vi kontrollerer for søking, er hverken SOI eller ekstroversjon signifikante prediktorer av målet. SOI er en ganske sterk signifikant prediktor helt til inklusjonen av søking, som vil si at SOI ikke påvirker aksept direkte, men indirekte, ved at høyere SOI fører til mer søking, som fører til økt opplevelse av aksept. Det at SOI ikke påvirker aksept direkte går imot hypotesen vår, hvor vi predikerte at SOI-B ville ha direkte påvirkning på aksept, som ville føre til at SOI hadde det samme. I en regresjonsanalyse for aksept med kun SOI-B og aktiv søking som prediktorer, ser vi at SOI-B er en signifikant prediktor av aksept selv når vi kontrollerer for søking,  $\beta = 0.28$ ,  $p = .003$ . Resultatene er altså som forventet, men vi tok feil i å tro at denne effekten skulle være nok til å påvirke selve SOI-målet.

Ekstroversjon hadde en statistisk signifikant påvirkning før inklusjonen av MV, som sier oss at korrelasjonen mellom ekstroversjon og aksept også er indirekte, og ikke forklarer mer unik varians utenom variansen som SOI og (hovedsakelig) MV er ansvarlig for i aksept-målet vårt. Kan fortsatt hende at ekstroversjon påvirker aksept gjennom økt søking som vi predikerte i hypotesen, men at denne økte søkingen blir forklart (deler samme varians) med SOI/MV. Men i en regresjonsanalyse for aksept med kun ekstroversjon og aktiv søking som prediktorer, er ekstroversjon en signifikant prediktor av aksept selv når vi kontrollerer for søking, med  $\beta = 0.36$ ,  $p = .008$ .

### Tabell 7

*Korrelasjoner mellom partnerattraktivitet, aksept, søking og selvtillit*

	<i>n</i>	<i>M</i>	<i>SD</i>	1	2	3	4
1. Mate Value	116	4.17	1.43	-			



2. Aksept	111	19.46	15.73	.53***	-		
3. Søking	113	11.65	10.34	.33***	.64***	-	
4. Self-Esteem	115	18.69	2.7	.41***	.16	.07	-

\*\*\*  $p < .001$ .

Det ble nevnt i innledning at MV teknisk sett måler selv-oppfattet partnerattraktivitet, og dermed bør være mer avhengig av selvtillit enn opplevd aksept, som har hensikt i å måle faktiske handlinger de siste 30 dagene, og dermed ideelt sett er i større grad likegyldig til selvtillit. Finner støtte til dette med tanke på at det er høyere korrelasjon mellom Self-Esteem og MV,  $r = .41$ ,  $p < .001$ , enn Self-Esteem og Aksept,  $r = .16$ ,  $p = .09$ , samt høyere korrelasjon mellom søking og aksept,  $r = .64$ ,  $p > .001$ , enn søking og MV,  $r = .33$ ,  $p < .001$ .

### Diskusjon

Målet for opplevd aksept hos single i korttids- og langtidssøking av seksuelle partnere viste seg å være høyt reliabel. Målet korrelerte nokså sterkt med valideringsmålene SOI partnerattraktivitet, og ekstroversjon, og hadde som tenkt høy sammenheng med søking, som også viste seg å være et høyt reliabelt mål. I en regresjonsanalyse så vi på relasjonen valideringsvariablene hadde på aksept, hvor vi til slutt kontrollerte for søking. Fant at partnerattraktivitet fortsatt hadde en statistisk signifikant påvirkning på aksept når vi kontrollerte for søking. SOI var ikke en statistisk signifikant prediktor av aksept ved inklusjonen av søking i modellen, og ekstroversjon mistet sin signifikante påvirkningen ved inklusjonen av partnerattraktivitet i modellen. I en separat regresjonsanalyse med kun søking og ekstraversjon som prediktorer, var ekstroversjon en signifikant prediktor av aksept.

### Valideringsmål

#### Søking

Viktig å vurdere på forhånd hvor mye vi kan stole på målet vårt for aktiv søking med tanke på å bruke det til å validere aksept-målet, siden søking også er et nyopprettet måleinstrument. Men fikk høy skåre for Cronbach's alpha for søking, og som sagt i innledningen kan overflate-validiteten til måleinstrumentet vårt for aktiv søking sies å være høy. Dette vil si at innholdet i måleinstrumentet ser ut til å være ganske så direkte koblet til det vi prøver å måle, i forhold til for eksempel personlighetstester hvor testleddene er sammenkoblet til fenomenet man prøver å måle på en mer abstrakt, indirekte måte. Det vi forsøker å måle med testleddene våres på korttidssøking er fenomenet aktiv søking, og testleddene våres kan på overflaten synes å være vellykket til å gjøre dette. Samtidig spør vi

om faktiske hendelser som har skjedd de siste 30 dagene, og det er ikke veldig mye rom for feiltolkning av spørsmålene. Når det kommer til valget om å bruke korttids- og ikke langtidssøking til valideringen av målet, ser vi at testleddene vi kom fram til i aksept-indeksen i større grad responderer til korttids-handlinger, med unntak av «den andre satte av tid til deg (du følte deg prioritert)», «den andre holdt avtaler dere hadde gjort» og «den andre spurte om deg gjennom bekjente». Basert på all ovenfornevnt informasjon, regner vi med at måleinstrumentet vårt på aktiv søking er akseptabelt nok til å brukes i våre analyser til å validere målet til aksept.

### ***Sosioseksuell orientering***

I hypotesen predikerte vi at SOI ville ha en sterk påvirkning på aksept, både direkte (grunnet tenkt sammenheng mellom seksuelle erfaringer (SOI-B) og opplevd aksept, og indirekte gjennom søking, grunnet korrelasjoner vi ser i Penke & Asendorpf sin studie, og fenomenets sterke teoretiske forbindelser med aktiv søking. Vi fikk som forventet en sterk korrelasjon mellom SOI og aksept. Men når vi kontrollerte for aktiv søking i en regresjonsanalyse fant vi ingen statistisk signifikant sammenheng mellom SOI og aksept, som vil si at korrelasjonen mellom opplevd aksept og SOI kun forklares ut ifra dens sammenheng med søking (i tillegg til evt. ekstroversjon og partnerattraktivitet). Selv om vi tenkte største påvirkningen til SOI på aksept skulle være gjennom søking, går resultatene imot hypotesen vår hvor vi predikerte at SOI også ville ha en direkte påvirkning på aksept. Vi trodde denne påvirkning hovedsakelig kom til være gjennom SOI-B. I en regresjonsanalyse for aksept med kun SOI-B og søking som prediktorer, hadde fortsatt SOI-B signifikant påvirkning på aksept når vi kontrollerte for søking.

Det at resultatene delvis går imot hypotesen vår kan bety to ting; hypotesen vår var ikke godt nok gjennomtenkt (med tanke på at vi trodde den direkte effekten mellom SOI-B og aksept ville være sterk nok til at den også kommer fram i SOI), eller at analysene går imot det å støtte validiteten til målet vårt. For eksempel kunne disse funnene hintet til at aksept kun er et biprodukt av søking, altså ikke uavhengig nok kunne defineres som sitt eget mål.

Korrelasjonen mellom søking og aksept er høy nok til at denne ideen om at de egentlig måler det samme kunne vært mulig. Men når vi tenker på faktum at aktiv søking, og spesielt korttidssøking som vi bruker, som sagt i innledningen i essens måler samme type fenomen som SOI (villighet til uforpliktende sex), er det ikke nødvendigvis er overraskende at SOI i all hovedsak hadde påvirkning på aksept gjennom søking. Og det at SOI-B i tillegg fortsatt hadde en direkte påvirkning på aksept selv når vi kontrollerte for søkemengde som vi

predikerte, er det rimelig å si at analysene våre av SOI som valideringsmål gir støtte til hypotesen om at aksept er et valid mål.

### ***Partnerattraktivitet***

Vi fikk en sterk korrelasjon mellom partnerattraktivitet og aksept, og påvirkningen til partnerattraktivitet på aksept var signifikant selv når vi kontrollerte for søking. I tillegg ser vi støtte til at målet på partnerattraktivitet er mer avhengig av selvtilliten til respondentene enn opplevd aksept. Alle disse funnene støtter predikasjonene som ble gjort i innledningen, og partnerattraktivitet som valideringskriterium støtter dermed validiteten til måleinstrumentet vårt på opplevd aksept.

### ***Ekstroversjon***

Ekstroversjon hadde også en statistisk signifikant korrelasjon med aksept, men svakere enn SOI og partnerattraktivitet hadde. Vi predikerte i innledningen at vi ikke trodde ekstroversjon kom til å ha en direkte påvirkning på aksept når vi kontrollerte for søking, hovedsakelig basert på funnene til Szczygiel & Mikolajczak (Szczygiel, D., & Mikolajczak, M., 2018). Ekstroversjon viste seg derimot å ha en signifikant påvirkning på aksept når vi kontrollerte for kun søking, men signifikansen var ikke til stedet i regresjonsanalysemodell med partnerattraktivitet. Resultatene viser som predikert til en indirekte sammenheng mellom ekstroversjon og aksept, men at denne går via partnerattraktivitet (og evt. SOI), istedenfor søking, som vi hadde trodd. Her igjen må vi vurdere om det er hypotesen vår som ikke var godt nok gjennomtenkt, eller om disse resultatene går imot validiteten til måleinstrumentet for opplevd aksept. Vi gjør litt mer utforskning av tidligere studier om hva de har å tilby til å tolke resultatene våre.

Finner flere studier som bekrefter positiv sammenheng mellom ekstroversjon og seksuell frekvens, engasjement i kortvarig søking for romantisk partner, og høyere partnerattraktivitet (Whyte et al., 2019), (Schmitt, D., Shackelford, T., 2008), (Strouts et al., 2018). Men vi finner ikke studier om effekten til ekstroversjon på opplevd aksept (eller et lignende fenomen) når det blir kontrollert for søking, annet en Szczygiel & Mikolajczak studiet på jevnaldrende barn og likbarhet. Altså har vi lite tidligere forskning å snu til når det gjelder om ekstroversjon har direkte påvirkning på opplevd aksept (og lignende fenomen) eller om denne korrelasjonen kommer gjennom faktum at ekstraverte personer søker mer. Sammenhengen mellom ekstroversjon og aksept i vår studie kan i all hovedsak forklares gjennom partnerattraktivitet, med tanke på at inklusjonen av partnerattraktivitet i regresjonsanalysen førte til at ekstroversjon ikke lenger ble en signifikant prediktor av aksept. I tillegg var det sterk korrelasjon mellom ekstroversjon og partnerattraktivitet, og denne

korrelasjonen er lignende som i tidligere forskning (Strouts et al., 2018). Så selv om vi ikke kan være helt sikker på at sammenhengen mellom ekstroversjon og aksept bør være signifikant når vi kontrollerer for søking basert på tidligere forskning, kan vi konseptuelt si, ved å se på tidligere studier og forbindelsene ekstroversjon har med en rekke sosioseksuelle prediktorer, at det virker sannsynlig. Så til tross for at analysene våre delvis går imot hypotesen vår, er det nok fortsatt rimelig, basert på ovenfornevnte informasjon, å komme fram til evalueringen at ekstroversjon som valideringskriteriet også støtter validiteten til aksept.

### **Styrker og begrensninger**

Et av de største begrensningene i denne oppgaven er faktum at vi forsøker å validere et mål som baserer seg på, eller er avhengig av, både korttids- og langtidssøking, men bruker kun korttidssøking, som selv ikke er et validert mål, til kontrollering av resultatene våres. I tillegg inkluderer ikke søking eller aksept instrumentene våres et spørsmål om hvor mange forskjellige personer man har søkt eller opplevd aksept fra. Dermed kan man få høy skåre på e.g., søking, selv om alle handlingene kun var med én annen person. En annen svakhet er at vi et har ganske snevert utvalg, NTNU-studenter, så resultatene våres er ikke nødvendigvis aktuelle for andre populasjonsgrupper. Enda en svakhet ved måleinstrumentene våres er at det ble kuttet ut mange testledd og forslag i «act nomination»-fasen på et konseptuelt (og ikke empirisk) basis, dermed er det mulig at finnes dimensjoner og aspekter ved aktiv søking og opplevd aksept som våre mål ikke tar for seg.

Styrker ved studie inkluderer bruk av 3 sterkt validerte valideringsmål i form av SOI, partnerattraktivitet, og ekstroversjon. Samt har alle målene vi har brukt i studiet vist høy indre reliabilitet. En annen styrke ved dette studie er at vi har en god nok mengde deltagere (116) for denne type forskning med tanke på å redusere sjansen for type I- og II-feil.

### **Implikasjoner for praksis og videre forskning**

Funnene i denne oppgaven kan gi støtte til tanken om at den beste måten å oppleve mer aksept på er å komme seg ut og søke mer. Graf 1 viser til at det er mulig oppleve mye aksept uten å søke, men er usannsynlig å ikke oppleve aksept hvis man aktivt søker. Altså hvis du kommer deg ut og prøver deg, er sjansen veldig høy for at du vil oppleve noe aksept (som videre vil gi deg økt partnerattraktivitet, som igjen trolig vil føre til mer aksept). Ellers kan funn fra denne studien være nyttig i videre forskning av andre populasjoner, e.g., «incels». Videre studier vil forhåpentligvis bruke målet vi har opprettet til å se på dens sammenheng med forskjellige psykologiske fenomen, og komme fram til teorier og

konklusjoner om hvordan best å aktivere «incels» i dating-livet, og også generelt hvordan personer kan oppleve mer aksept ved søking av romantisk partner.

Videre forskning burde undersøke om det finnes dimensjoner ved søking og aksept som vi har ekskludert i den konseptuelle nedskalering av testleddene våre eller ikke fått med oss i «act nomination»-fasen. En empirisk nedskalering av testleddene kunne blitt gjort ved å ha flere dataanalyser hvor man stegvis fjerner testledd basert på deres unike varians til målet, testleddenes bidrag til instrumentets indre reliabilitet, og ved å se om testleddene passer inn i en dimensjon ved faktoranalyse. Hvis testleddet ikke passer inn i noen faktor, eller har høy ladning hos flere faktorer, fjerner man dette testleddet. Fremtidige studier med mer statistisk styrke («power») bør se på kjønnsforskjeller i opplevd aksept og aktiv søking, samt se om funnene i denne studien er aktuelle i forskjellige populasjonsutvalg. Videre forskning kan se på forbindelsene opplevd aksept har til forskjellige psykologiske fenomen som ensomhet, selvaktelse, livstilfredshet, tilhørighet, og depressiv affekt, eller om opplevd aksept er mer utbredt i personer fra forskjellige kulturer og/eller sosiale klasser.

### **Konklusjon**

Resultatene indikerer på at vårt nyopprettet mål på opplevd aksept i korttids- og langtidssøking av romantiske partnere er et reliabelt og valid mål. Målet korrelerte nokså sterkt med de relevante valideringsmålene, SOI, partnerattraktivitet, og ekstroversjon. Når vi kontrollerte for søkemengde var fortsatt partnerattraktivitet og ekstroversjon signifikante prediktorer, men ekstroversjon forklarer ikke mer unik varians enn partnerattraktivitet. Videre forskning bør se om det er relevante dimensjoner ved søking og aksept som har blitt ekskludert i dette spørreskjema ved en empirisk nedskalering av testledd. I tillegg bør videre forskning se på kjønnsforskjeller innad i målet, og dens forbindelser med andre psykologiske fenomen på tvers av populasjonsgrupper.

### Referanser

Baumeister, R. F., Robson, D. A. (2021). Belongingness and the modern schoolchild: on loneliness, socioemotional health, self-esteem, evolutionary mismatch, online sociality, and the numbness of rejection. *Australian Journal of Psychology*, 73(1), 103-111.

<https://doi.org/10.1080/00049530.2021.1877573>

Daniels, E., Leaper, C. A. (2006). Longitudinal Investigation of Sport Participation, Peer Acceptance, and Self-esteem among Adolescent Girls and Boys. *Sex Roles*, 55, 875–880.

<https://doi.org/10.1007/s11199-006-9138-4>

Birkeland, M.S., Breivik, K. & Wold, B. (2014). Peer Acceptance Protects Global Self-esteem from Negative Effects of Low Closeness to Parents During Adolescence and Early Adulthood. *J Youth Adolescence* 43, 70–80. <https://doi.org/10.1007/s10964-013-9929-1>

Kim, J. J., Muise, A., Sakaluk, J. K., Rosen, N. O., Impett, E. A. (2020). When Tonight Is Not the Night: Sexual Rejection Behaviors and Satisfaction in Romantic Relationships. *Personality and Social Psychology Bulletin*, 46(10), 1476–1490. <https://doi.org/10.1177/0146167220907469>

Allen, M. S., Walter, E. E. (2018). Linking big five personality traits to sexuality and sexual health: A meta-analytic review. *Psychological Bulletin*, 144(10), 1081–1110. <https://doi.org/10.1037/bul0000157>

Penke, L., Asendorpf, J. B. (2008). Beyond global sociosexual orientations: a more differentiated look at sociosexuality and its effects on courtship and romantic relationships. *Journal of personality and social psychology*, 95(5), 1113–1135.

<https://doi.org/10.1037/0022-3514.95.5.1113>

Szczygiel, D., Mikolajczak, M. (2018). Is It Enough to Be an Extrovert to Be Liked? Emotional Competence Moderates the Relationship Between Extraversion and Peer-Rated Likeability. *Frontiers in psychology*, 9, 804. <https://doi.org/10.3389/fpsyg.2018.00804>

Bale, C., Archer, J. (2013). Self-Perceived Attractiveness, Romantic Desirability and Self-Esteem: A Mating Sociometer Perspective. *Evolutionary Psychology* 11(1). <https://doi.org/10.1177/147470491301100107>

Whyte, S., Brooks, R., Chan, H. F., Torgler, Benno. (2019). Do certain personality traits provide a mating market competitive advantage? Sex, offspring & the big 5. *Personality and Individual Differences*. 139, 158-169. <https://doi.org/10.1016/j.paid.2018.11.019>

Schmitt, D., Shackelford, T. (2008). Big Five Traits Related to Short-Term Mating: From Personality to Promiscuity across 46 Nations. *Evolutionary Psychology*, 6(2). <https://doi.org/10.1177/147470490800600204>

Kirsner, B. R., Figueredo, A. J., & Jacobs, W. J. (2009). Structural Relations among Negative Affect, Mate Value, and Mating Effort. *Evolutionary Psychology*. <https://doi.org/10.1177/147470490900700304>

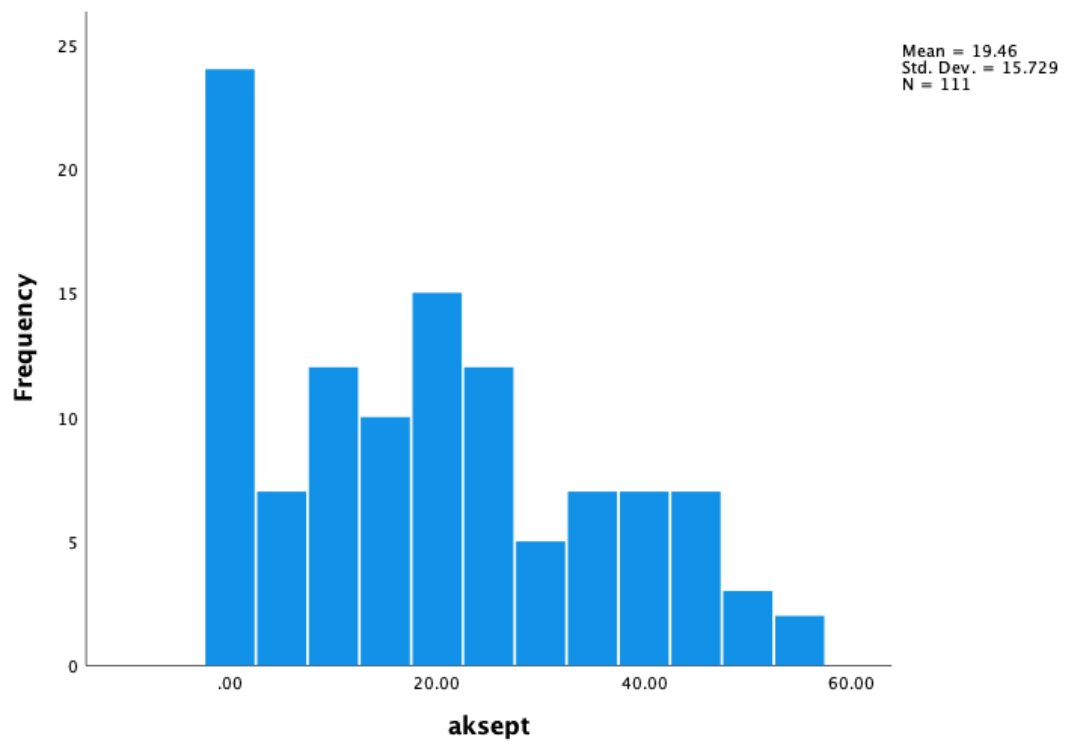
Brase, G. L., Guy, E. C. (2004). The demographics of mate value and self-esteem, *Personality and Individual Differences*, 36(2), 471-484. [https://doi.org/10.1016/S0191-8869\(03\)00117-X](https://doi.org/10.1016/S0191-8869(03)00117-X)

Strouts, P. H., Brase, G. L., Dillon, H. M. (2017). Personality and evolutionary strategies: The relationships between HEXACO traits, mate value, life history strategy, and sociosexuality, *Personality and Individual Differences*, 115, 128-132. <https://doi.org/10.1016/j.paid.2016.03.047>

Soto, J. C., John, O. P. (2017). Short and extra-short forms of the Big Five Inventory–2: The BFI-2-S and BFI-2-XS, *Journal of research in Psychology*, 68, 69-81. <https://doi.org/10.1016/j.jrp.2017.02.004>

## Appendiks

Graf 1



Graf 2



