



Linda Trøen

Masteroppgave



Fjell mellom fire vegger

NTNU
Norges teknisk-naturvitenskapelige universitet
Det humanistiske fakultet
Institutt for historiske studier

Linda Trøen

Fjell mellom fire vegger

En studie av formidling og formidlingsmuligheter i hovedutstilling ved Norsk Fjellmuseum

Masteroppgave i kulturminneforvaltning

Trondheim, mai 2015



Linda Trøen

Fjell mellom fire vegger

En studie av formidling og formidlingsmuligheter i hovedutstilling ved Norsk Fjellmuseum

Masteroppgave i kulturminneforvaltning

Trondheim, våren 2015

Norges Teknisk-naturvitenskaplige universitet
Det humanistiske fakultet
Institutt for historiske studier

Illustrasjon forside: Norsk Fjellmuseum i Lom. Foto: Espen Finstad

Forord

Så er det vår igjen, men denne gangen en annerledes vår. Jeg ser tilbake på innholdsrike år med Kulturminneforvaltning ved NTNU. Dette har gitt meg mange gode opplevelser for livet. Samtidig ser jeg fram til nye utfordringer utenfor skolebenken.

Tusen takk til alle trivelige og dyktige folk ved Norsk Fjellmuseum som jeg fikk gleden av å bli kjent med i høst, og som har bidratt med mye i denne oppgaven. Jeg gleder meg til å se resultatene av de spennende prosjektene dere har. Spesielt takk til Thea Grobstok Dalen.

En stor takk til min veileder Aud Mikkelsen Tretvik, sammen med mine medstudenter i veiledningsgruppa, for nyttige tilbakemeldinger og gode råd underveis i skriveprosessen.

Mine nærmeste fortjener også en takk for støtte og oppmuntring gjennom denne oppgaven og ellers i studieløpet.

Innhold

1 Innledning	1
1.1 Tema og problemstilling	1
1.2 Begrep og formuleringer	2
1.3 Avgrensninger	2
1.4 Litteratur og kilder	3
1.5 Oppgavens struktur	4
2 Teori	5
2.1 Museum	5
2.1.1 Museumsbegrepet	5
2.1.2 Museenes rolle i samfunnet	7
2.2 Museumsutstillinger	8
2.2.1 Kommunikasjon	8
2.2.2 Oppbygging	9
2.3 Lokalsamfunn, nasjon og museum	9
2.4 Identitet	10
2.5 Innenfraperspektiv og utenfraperspektiv	11
3 Metode	13
3.1 Forskningspraksis	13
3.2 Anvendte metoder og kilder	13
3.2.1 Innsamling av materiale til museumspresentasjon	14
3.2.2 Utstillingsanalyse som grunnlag for drøfting av museets intensjon	14
3.2.3 Grunnlag for videre diskusjon av nåværende utstilling	15
3.2.4 Framstilling av planene for kommende utstilling	16
3.2.5 Bruk av kilder til temaforslag	16
3.3 Etske problemstillinger	18
3.4 Oppsummering	19
4 Presentasjon av Norsk Fjellmuseum	21
4.1 Presentasjon	21
4.2 Intensjoner	23
4.2.1 Intensjonen med Norsk Fjellmuseum	24
4.2.2 Intensjonen med «Norske høgfjell»	25
4.3 Oppsummering	26
5 Utstillingsanalyse	27
5.1 Analyse spørsmål	27
5.2 Analyse av «Norsk høgfjell»	30
5.2.1 Elementene i utstillinga	30
5.2.2 Generelle kommentarer	34

5.2.3 Vurdering av navnet «Norske høgfjell».....	36
5.3 Supplement til hovedutstillinga.....	36
5.4 Hva vektlegges i omvisninger?.....	37
5.5 Oppsummering.....	38
6 Oppfatninger om utstillinga.....	39
6.1 Tilbakemeldinger fra publikum.....	39
6.2 Enkel spørreundersøkelse.....	41
6.3 Museets egne oppfatninger.....	42
6.4 Oppsummering.....	43
7 Planer for ny hovedutstilling.....	45
7.1 Planleggingsarbeidets forløp.....	45
7.2 Status i dag.....	47
7.2.1 Prioriteringer, men også representativitet.....	48
7.2.2 Lokal forankring.....	49
7.2.3 Nasjonal rolle.....	49
7.2.4 Samlingsforvaltning.....	50
7.3 Oppsummering.....	51
8 Konsept for ny utstilling.....	53
8.1 Kommunikasjon ut til publikum.....	53
8.1.1 Nye vinklinger.....	53
8.1.2 Virkemidler og oppbygging av utstilling.....	54
8.2 Diskusjon av temavalg.....	55
8.3 Presentasjon av aktuelle temaer.....	56
8.3.1 Jakt og fangst – innblikk i jegeren og fangstmannens liv.....	56
8.3.2 Setring – et sterkt nasjonalsymbol.....	59
8.3.3 Fjellandskapet endres – menneskers fysiske og mentale påvirkning.....	61
8.3.4 Fjellturisme – fortalt med innenfraperspektiv.....	63
8.3.5 Arkeologiske fonnefunn – unike oppdagelser.....	64
8.4 Oppsummering.....	66
9 Hva bør Norsk Fjellmuseum formidle?.....	67
9.1 Presentasjon av funn.....	67
9.2 Utdfordringer i tida framover.....	68
9.3 Konklusjon.....	69
Referanseliste.....	71
Vedlegg.....	79

1 Innledning

Et museum gir rom for å fortelle historier, på ulike vis. Hva museet har som formål, og ønsker å formidle, blir avgjørende for innholdet i ei utstilling, uten at budskapet nødvendigvis blir oppfattet slik som intendert. Innenfor museets fire vegger kan historiene føre til fascinasjon, forståelse, tilhørighet eller ettertanke, - en meningsfull opplevelse for publikum.

Høsten 2014 var jeg praksisstudent ved Norsk Fjellmuseum i Lom. Jeg fikk da være med på demontering og registrering av den daværende hovedutstillinga, samt ta del i planleggingsprosessen av ny hovedutstilling. Dette gav inspirasjon til denne studien.

1.1 Tema og problemstilling

Temaet for denne oppgaven er museum og formidling. Jeg ønsker å studere hovedutstillinga og se på hva som har blitt formidla i den. Dette skal danne grunnlag for å drøfte muligheter for innhold i ei ny utstilling. Oppgaven er dermed todelt: Den ser tilbake på hvordan ting har blitt gjort, og framover på hva som kan gjøres.

Denne oppgavens hovedproblemstilling tar tak i det som jeg mener er essensielt å finne ut gjennom studien. Den er formulert på følgende vis: *Hva bør Norsk Fjellmuseum formidle? Her vil det først og fremst bli sett på museets hovedutstilling som formidlingsarena. Derfor er følgende underproblemstillinger valgt:*

- 1. Hva har blitt formidla i nåværende hovedutstilling?*
- 2. Hvilke vurderinger er blitt gjort av nåværende hovedutstilling?*
- 3. Hva bør representeres i ny hovedutstilling?*
- 4. Hvordan kan ei ny hovedutstilling skape en større lokal forankring?*
- 5. Hvordan kan ei ny hovedutstilling leve opp til den nasjonale rollen?*

De to første underproblemstillingene skal forsøke å avdekke innholdet i nåværende hovedutstilling, samt se på vurderinger som er gjort av denne. Dette gjøres gjennom å se på museets intensjoner, egen utstillingsanalyse med mine synspunkter og vurderinger, tilbakemeldinger og vurderinger fra ulikt hold samt konkrete planer som foreligger fra museets side.

For å se på formidlinga i framtida er representativitet, lokal forankring og oppfylging av en nasjonal rolle valgt som særlege fokusområder for studien. Underproblemstillingene angående dette er valgt fordi jeg synes det er viktige og aktuelle utfordringer for Fjellmuseets situasjon.

1.2 Begrep og formuleringer

Det er enkelte begrep og formuleringer som bør forklares.

Som regel brukes navnet *Norsk Fjellmuseum*, men også *Fjellmuseet* blir brukt for å henvise til museet. Dette gjøres for enkelhets skyld. Denne benevnelsen brukes også ved museet.

Det snakkes om hovedutstilling. I dette begrepet legger jeg ei utstilling som er museets primære utstillingsarena. Også begrepet basisutstilling brukes, men da helst på grunn av at denne formuleringa er brukt i dokumenter. Hovedutstillinga skal være ei fast utstilling, som da blir en motsetning til temporære utstillinger. Imidlertid er det ikke meningen at utstillinga skal stå til evig tid, men være uten foreløpig tidsbegrensning.

Når det henvises til hovedutstillinga, skilles det mellom den *nåværende* og *kommende* utstillinga. Dette blir i realiteten noe feilaktig, da det som omtales som nåværende utstilling egentlig er ei utstilling som ikke finnes mer. En mer korrekt benevnelse ville vært den *siste* utstillinga. Hadde det blitt brukt benevnelsen *tidligere* utstilling, kunne det gitt et inntrykk av at museet har en ny hovedutstilling i dag. Dessuten eksisterte utstillinga helt eller delvis i min praksisperiode. Det blir også bruk noen forkortelser, men disse framgår tydelig oppgaven.

Andre sentrale, teoretiske begrep kommer jeg tilbake til i kapittel 2.

1.3 Avgrensninger

Opgaven skal ta tak i, og analysere, ei eksisterende utstilling. Med bakgrunn i dette skal det sees framover på det som skal komme. Det kreves derfor en rekke avgrensninger.

Sjøl om hovedproblemstillinga er *Hva bør Norsk Fjellmuseum formidle*, vil ikke alle formidlingsmuligheter for museet bli omtalt. Det kunne for eksempel ha blitt diskutert hvilken rolle foredrag eller arrangementer spiller i den totale formidlinga. Dette ville imidlertid blitt for omfattende for en slik oppgave. Derfor er fokuset på utstilling som formidlingsarena, og da

hovedutstillinga. Dette mener jeg er en egna avgrensning i forhold til oppgavens omfang, og som gir rom for et grundig innblikk og fordypning i emnet.

Oppgaven tar ikke sikte på å omtale alle målgrupper for museet generelt, og utstillinga spesielt. Hovedformålet er å se på formidling mot lokalsamfunn og på publikum på nasjonalt nivå. En kunne her også sett på hvordan en bedre kan formidle mot for eksempel barn og barnefamilier. I tillegg har museet et høyt antall utenlandske besøkende. Det blir kun i mindre grad drøfta hvordan Fjellmuseet kan være et tilbud for dem. Bevisstheten rundt dette bortvalget har vært stor, men en slik avgrensning syntes å være nødvendig for å holde fokus. Oppgaven konsentrerer seg om å se på hvilke vinklinger ei utstilling kan spre et budskap fra, i dette tilfellet lokale historier og nasjonale historier, og i mindre grad hvem som er de ulike målgruppene.

En kunne også valgt å gjøre sammenligningsstudier med andre museer, for å se på likheter og ulikheter. Dette ble etter hvert i prosessen vurdert til å bli for omfattende i forhold til oppgavens omfang. Dermed er oppgaven en ren studie av, og diskusjon rundt, dette ene konkrete museet. Studien tar i liten grad mål av seg å ta hensyn til budsjetter og økonomi i forhold til innholdet i konkret utstilling. Dette omtales kun der det ønskes å påpeke museets overordna økonomiske situasjon.

1.4 Litteratur og kilder

Teoretisk litteratur ligger til grunn for avklaringer og drøfting rundt sentrale begrep. Statlige styringsdokumenter, spesielt *Stortingsmelding nr. 49 Framtidas museum*, er en sentral kilde for å se på et museums oppgaver. Videre er det trukket inn ulik litteratur, for eksempel *Museums and their communities*, av Sheila Watson, for å se på museets rolle i samfunnet. Det blir videre sett på definisjoner av ulike begrep av relevans for oppgaven, med for eksempel Arne Lie Christensens *Det norske landskapet* som en sentral kilde.

Dokumenter og litteratur samt informanter på Fjellmuseet, står for store deler av kildene i drøftingsdelen i denne oppgaven. Videre er diverse faglitteratur rundt fjellets kulturhistorie henta inn for å utvikle forslag til temaer i ny utstilling. Det henvises til kapittel 3 for et detaljert blikk på metoder, litteratur og andre kilder.

1.5 Oppgavens struktur

Etter denne introduksjonen vil i kapittel 2 teori og grunnleggende teoretiske begreper bli forklart. Begrepene vil være sentrale for en drøfting senere i oppgaven. I kapittel 3 blir de anvendte metodene gjennomgått. I kapittel 4 vil Norsk Fjellmuseum bli presentert, og det blir en gjennomgang av intensjonen med museet og hovedutstillinga. I kapittel 5 vil det bli gjort en utstillingsanalyse, og denne vil bli drøfta opp mot intensjonen. Kapittel 6 tar for seg tilbakemeldinger og meninger rundt utstillinga. Kapittel 7 presenterer de planer som eksisterer for ny hovedutstilling. Kapittel 8 diskuterer hvordan det bør arbeides med ei ny utstilling, og gir på bakgrunn av de foregående kapitlene noen ideer til utstillingstema. Til slutt, i kapittel 9, vil det bli gitt en samla konklusjon på bakgrunn av funn i oppgaven.

2 Teori

Dette kapitlet tar for seg det teoretiske grunnlaget for denne oppgaven. Ulike definisjoner og begreper vil her bli presentert og drøfta.

2.1 Museum

Hva innebærer det egentlig å være et museum? Det kan være greit å se på hva som betegner et museum, og hvilke plikter det har. Det vil gi et grunnlag for å drøfte Fjellmuseets virksomhet.

2.1.1 Museumsbegrepet

Den internasjonale museumsorganisasjonen ICOM¹ definerer museum på følgende vis:

Et museum er en permanent institusjon, ikke basert på profitt, som skal tjene samfunnet og dets utvikling og være åpent for publikum; som samler inn, bevarer/konserverer, forsker i, formidler og stiller ut materiell og immateriell (kultur)arv om menneskene og deres omgivelser i studie-, utdannings- og underholdningsøyemed.²

I boka *Museum. En kulturhistorie* ser etnologen Anne Eriksen på hva som kan legges i oppgavene samling, bevaring, forskning og formidling. Museenes samling foregår gjennom en utvelgesesprosess. Hva som prioriteres, varierer ut i fra museets formål og ressurser. Det som velges, blir sett på som verdifullt. Et annet formål med samlinga er å skape orden og oversikt.³ Den britiske filosofen Beth Lord har uttalt at: «...museet dypest sett ikke dreier seg om ting, men om representasjon, fortolkning og framstilling.»⁴ Tingene blir her da et middel for å nå målet, som er å fortelle ønskede historier. Imidlertid må det nok antas at de fleste museumsgjenstander trolig aldri havner i ei framstilling, men tas likevel vare på for bevaringens skyld. Materialet blir sikra for ettertida, men det er også med på å definere hva museet er og skal være. utfordringer og behov knytta til bevaring vil variere stort på museene. En kan også si at gjenstanden får en ny identitet i det arbeidet som blir gjort med den.⁵ Den blir også gitt en ny verdi, og kan få økt verdi. Her må det påpekes at Eriksen ikke har lagt den gjeldende ICOM-definisjonen til grunn, som

¹ ICOM er forkortelse for The International Council of Museums.

² <http://www.icom-norway.org/definisjon.html>, ICOM's definisjon av museum (aksessert 22.01.15)

³ Anne Eriksen 2009: *Museum - en kulturhistorie*, Oslo: 117-119

⁴ Lord sitert etter Eriksen, Ibid: 119

⁵ Ibid: 135-136, 142

også inkluderer den immaterielle kulturarven på lik linje med den materielle. Den immaterielle kulturarven må også sees på som en vesentlig del av både innsamlings- og bevaringsarbeidet, samt også som utgangspunkt for de to neste arbeidsoppgavene.

Museene skal også forske, både med utgangspunkt i sine samlinger men også på museet som institusjon. De skal ta tak i både fortids- og samtidsforhold. Eriksen definerer forskning på følgende vis: «Forskning innebærer å formulere en faglig problemstilling og å finne eller produsere et materiale som behandles på en slik måte at spørsmålene besvares.» Forskning anses som en nedprioritert oppgave i norske museer.⁶ Forskning blir å produsere noe nytt, mens de andre oppgavene blir å jobbe med det en allerede har, og det kan synes å være oppgaver som må prioriteres. Imidlertid har forskning fått mer plass i museene i senere tid.⁷

Formidling er museumsvirksomheten som virker utad mot publikum og offentligheten. Det er først her museene presenterer og kommuniserer et budskap og fortellinger.⁸ Hovedfokuset i denne oppgaven vil ligge på formidling, men de andre oppgavene vil imidlertid bli et viktig grunnlag for formidlinga. Hvilke oppgaver som anses som viktigst, vil nok variere fra museum til museum, og fra prosjekt til prosjekt. Det må antas at oppgavene kan sees som motsetninger og blir dermed konfliktfylte. Samtidig er dette oppgaver som bør henge sammen med hverandre.

NOU 2013:4, Kulturutredningen 2014 gjengir også de fire hovedoppgavene for museene. Den ser deretter på hvordan museer har løst oppgavene den senere tida. Dette er ikke lett å måle, men museumsreformen trekkes her fram. Reformen innbefatter konsolideringer, og målet med disse har vært å skape større og mer effektive nettverk mellom museer. Det lokale engasjementet ønskes samtidig både bevart og styrka, inkludert en sterkere relasjon til publikum og oppfylging av samfunnsrollen. Undersøkelser antyder at reformen i stor grad har vært vellykka, blant annet ved at museene har vist en gjennomtenkt forvaltning, det har blitt satset på forskning og publisering, og museene viser i målformuleringer en bevissthet rundt å oppfylle en

⁶ Ibid: 159-160, 177

⁷ <http://museumsforbundet.no/?p=9787>, Norsk museumsfaglig tidsskrift etablert (aksessert 06.05.15) Blant annet har Norsk museumsforbund nylig etablert et nytt tidsskrift som har som formål å bidra til å styrke forskning i museene.

⁸ Ibid: 181

samfunnsrolle.⁹ Dette tyder på at mange museer i dag har et målretta arbeid for å fylle museumsoppgavene.

2.1.2 Museenes rolle i samfunnet

I ICOM's definisjon står det at museet skal «...tjene samfunnet og dets utvikling.» Museet har altså en plikt overfor samfunnet. Et viktig styringsdokument som belyser museenes plikter, er Stortingsmelding nr. 49 *Framtidas museum*. Museenes samfunnsrolle blir beskrevet på følgende måte: «Selve samfunnsrollen eller samfunnsoppgavet for museene ligger i å utvikle og formidle kunnskap om menneskers forståelse av og samhandling med sine omgivelser.»¹⁰

Arbeidet med å identifisere, dokumentere og gjøre innsamlinger av egne materiale vil ligge til grunn for å utøve samfunnsrollen. Det er imidlertid opp til de enkelte museene sjøl å definere det konkrete innholdet i dette arbeidet. Museene gis faglig frihet til å velge hva det skal arbeides med, og en nedprioritering må også gjøres. Målet er at den seleksjonen museene gjør, likevel skal gi «et så dekkende og balansert bilde som mulig av det mangfoldet som utgjør norsk samfunnsliv opp gjennom tidene.»¹¹ Å utarbeide slike konkrete mål for hva en oppfylning av samfunnsrollen skal inneholde, ville hjulpet museene i et mer målrettet arbeid. Uansett må det en individuell avveining til, og en viss faglig frihet må gis de enkelte museene.

Stortingsmelding nr. 49 har også utarbeida fire forslag til hovedmål for museene: forvaltning, forskning, formidling og fornying. Dette er mål som gjenkjennes fra museumsdefinisjonen, sett bort ifra målet om fornying. Museene skal være nytenkende, og framstå som aktuelle i dag. Samfunnet skal oppleve at museet er til for sine besøkende. Dette må sees som et sentralt element i å oppfylle samfunnsrollen.¹² Også Stortingsmelding nr. 22 fra 1999-2000, som omhandler arkiv, bibliotek og museum, påpeker museenes samfunnsoppgaver. Den sier at museene må kombinere historia med aktuelle spørsmål på grunnlag av ny kunnskap eller nye verdier. Museet skal ikke fungere som en énveiskommunikasjon mot omverdenen, men føre dialog.¹³ Slik kan museum og samfunn dra nytte av hverandre.

⁹ NOU 2013:4: *Kulturutredningen 2014*, Oslo: 149-152

¹⁰ St.meld. nr. 49 2008-2009: *Framtidas museum*, 2008-2009: 145

¹¹ Ibid: 145

¹² Ibid: 146

¹³ Stortingsmelding nr. 22 1999-2000, *Kjelder til kunnskap og oppleving*: 75-76

Flere påpeker i dag viktigheten av publikums medvirkning. Eva D. Johansen og Hege Hauge Tofte mener i sin kronikk *Hva gir mening?* i Museumsnytt, at «Museene må ta innover seg at vi ikke forvalter objektiv viten, og at eneste akseptable løsning er å slippe brukerne til! God museumspraksis må bygge viten på viten.»¹⁴ At museet blir betydningsfullt for samfunnet ved at publikum kan påvirke, må sees som et steg i retning av å bli samfunnsrelevant.

2.2 Museumsutstillinger

I en prosess der ny utstilling skal utarbeides, må det tas utgangspunkt i hva hensikten og budskapet skal være, og hvem den skal være for. Dette danner grunnlag for hvordan ei utstilling kan bygges opp og hvilke virkemidler som kan brukes for å kommunisere ut mot publikum. I det følgende blir det sett på dette.

2.2.1 Kommunikasjon

Ei museumsutstilling kan ha mange formål, men viktigst er kanskje at den skal bidra til læring og refleksjon, samt være en fritidsaktivitet. Ei utstilling er til for et publikum. Utstillingslokalet blir da en arena for kommunikasjon.¹⁵ For å se på hvordan et museum kommuniserer ut til et publikum, kan det anvendes en modell som presenteres i boka *24 questions* av Jan Krag Jacobsen: Noen, sier noe, på en viss måte, til noen, med en viss effekt.¹⁶ (min oversettelse) Dette er en generell kommunikasjonsmodell som peker på at et budskap bæres fram av noen gjennom en kanal, og mottas av andre som opplever budskapet på en viss måte. Det gjelder da å legge et egna innhold i hver av disse delene i modellen, for at budskapet skal komme fram slik som intendert fra museets side. Modellen viser hvordan museet har en forventet kommunikasjon ut til publikum. På en annen side har publikum også forventninger til museumsbesøket, og dermed til de som står bak utstillinga. Dette er individuelle forventninger som da vil variere.¹⁷ Effekten av det formidla budskapet vil derfor variere.

Hva slags budskap, eller tema, ei museumsutstilling skal formidle, avgjøres av flere faktorer; museets misjon, målgruppe, samlinger, økonomi og kunnskap.¹⁸

¹⁴ <http://www.museumsnytt.no/meninger/hva-gir-mening>, Hva gir mening? (aksessert 08.04.15)

¹⁵ David Dean 1998: *Museum Exhibition. Theory and Practice*, London og New York: 2-3, 19

¹⁶ Jan Krag Jacobsen 2009: *24 questions for a planned communication*, Frederiksberg: 15

¹⁷ Dean 1998: 28

¹⁸ Timothy Ambrose og Crispin Paine 2006: *Museum Basics. Second edition*, London og New York: 96

2.2.2 Oppbygging

Når en har kartlagt hva som skal kommuniseres, kan planlegginga av en faktisk oppbygging starte. Her starter arbeidet med *hvordan* det skal kommuniseres.

Det må utvikles tekster, både som bakgrunnsmateriale, manuskript og til bruk i utstillinga. Ulike vinklinger må vurderes i forhold til å nå fram med ønska budskap. Tekstene i utstilling må også gis ulik vektlegging, ved at noe utheves, mens annet blir skrevet i mindre tekst, slik at publikum kan velge grad av fordypning.¹⁹

Hvilken rolle tekster, gjenstander eller andre elementer skal spille er også en vurdering i forhold til hvilke virkemidler en vil bruke for å spre et budskap. Ei aktuell problemstilling er om utstillinga skal være konseptbasert eller objektbasert. Gjenstander anses som museenes eksistensgrunnlag, og skaper en ekstra dimensjon til opplevelsen ved at publikum får oppleve «virkelige» ting.²⁰ Dette bør være et viktig bidrag til læring. Likevel er det ikke sikkert at gjenstandene i seg sjøl gir den formidlinga som museet vil. Historiene og tolkningene rundt dem bør være minst like viktige.²¹ I museer har gjerne også innsamla materiale gjort at representativiteten har kommet i skyggen.²² Dette er noe som vil bli diskutert senere i oppgaven.

Videre vil det bli nødvendig med en rekke vurderinger i forhold til teknisk utforming. For eksempel kan dette være hvordan tekst og bilder skal monteres, gjenstander stilles ut, design, bruk av multimedia, rekkefølge og fysisk tilrettelegging av ulikt slag.²³

2.3 Lokalsamfunn, nasjon og museum

Lokalsamfunn er et sentralt begrep i denne oppgaven. Nettstedet lokalhistoriewiki definerer «lokalsamfunn» på følgende vis:

¹⁹ Dean 1998: 103-113

²⁰ Hanne Hammer Stien og Kristine Orestad Sørgaard 2012: «Kultiverte gjenstander og nærværende ting. Museumsmaterialisering, museumsformidling og utstoppede dyr», i: Anita Maurstad og Marit Anne Hauan: *Museologi på norsk – universitetsmuseenes gjøren*, Trondheim: 194-196

²¹ Ibid: 3-6

²² Graham Black 2012: *Transforming Museums in the Twenty-first Century*, London og New York: 210

²³ Dean 1998, Black 2012

...eit nærare bestemt geografisk område der det har budd folk som har hatt eit minstemål av fellesskap seg i mellom opp gjennom tidene. Svært ofte er det eit politisk-administrativ fellesskap av verdsleg eller kyrkjeleg art som ligg bak, det vil seia ein kommune, eit prestegjeld, eit sokn.²⁴

Når det i denne oppgaven blir brukt begrepet lokalsamfunn, menes Lom som tettsted, eller sammen med tilgrensende bygder. I tillegg snakkes det i oppgaven om lokale forhold som kan gjelde hele landet. Dette kommer da tydelig fram. At museet skal være samfunnsrelevant, er allerede nevnt i de politiske føringene. For eksempel sier Robert R. Janes i sin artikkel «Museums, social responsible and the future we desire» følgende om museer:

«...they create and transfer information and knowledge in an effort to engage visitors in issues that are relevant and significant to them personally and to their communities.»²⁵

Museet kan altså spille en viktig rolle for lokalsamfunnet.

Da museets navn er Norsk Fjellmuseum, vil det også være sentralt å se på begrepet *nasjon*. Hvordan er forholdet mellom museet og nasjonen? Med dette menes hvordan museet formidler et nasjonalt budskap og nasjonale fortellinger til et publikum, og hva disse inneholder. Oppgaven ønsker å se på forholdet mellom museum, lokalsamfunn og nasjonen som helhet. Med dette menes hvordan museet forholder seg til de to geografiske avgrensningene i sin formidling, men også hvordan museet kan ta hensyn til, og kommunisere ut mot, begge to samtidig. Og *må* museet ta hensyn til begge deler, kanskje særlig lokalsamfunnet, siden det er et nasjonalt museum?

2.4 Identitet

Ordet identitet handler om å forstå seg sjøl. Ved å danne en identitet former vi en personlighet og skaper følelse av tilhørighet til et fellesskap.²⁶ Peter Davis uttaler i sin artikkel «Place Exploration: museums, identity, community», i boka: *Museums and their communities* av Sheila

²⁴ <http://lokalhistoriewiki.no/index.php/Metode:Lokalsamfunn>, Metode: Lokalsamfunn. (aksessert 09.01.15)

²⁵ Janes, Robert R. 2007: «Museums, social responsibility and the future we desire», i: Knell, Simon J. et. al (red.), *Museum Revolutions. How museums change and are changed*, London og New York: 135

²⁶ Stugu, Ola Svein 2010: *Historie i bruk*, Oslo: 36-37

Watson: «Museums are important because they serve to remind us of who we are and what our place is in the world».²⁷ Museer kan bidra til identitetskapning.

Denne studien vil se på hvordan personer kan ha en lokal og en nasjonal identitet. Med lokal identitet menes i denne oppgaven en følelse av tilhørighet til lokalsamfunnet og de historier som hører til. Det vil bli diskutert hva den lokale identiteten kan knyttes til, hvordan den kan styrkes og om dette i det hele tatt er museets oppgave. Med nasjonal identitet menes den kollektive identiteten alle i Norge kan ha. Her vil det gjerne være identitet knytta til faktiske hendelser og forestillinger om forhistoria. Fjell er et sterkt norsk nasjonalsymbol, og bruken av fjellet gjennom tidene er noe vi kan kalle en del av «den norske folkesjela».²⁸ Dette er noe vi i Norge kollektivt kan være stolte av, fordi fjellene, og bruken av dem, særpreger landet. Dermed er det ingen tvil om at et nasjonalt fjellmuseum kan anses å være en ideell arena for å skape og styrke nasjonal identitet.

2.5 Innenfraperspektiv og utenfraperspektiv

En tendens som kan gjenfinnes i den generelle historieskrivinga de senere åra, er ei perspektivendring fra å se historia «ovenfra», og på de «store» hendelsene, til å se historien «nedenfra». Endringa skjedde hovedsakelig først fra 1970-tallet med sosialhistorie, og deretter fra slutten av 1980-tallet med nyere kulturhistorie. En gren i denne nyere kulturhistoria er mikrohistorie, der en forsøker å fokusere på menneskene i stedet for kategoriene, eller man går fra objektivitet til subjektivitet. Et sentralt poeng i denne retningen er å desentrere blikket. Dette gjøres ved å rette blikket mot det som ellers sees på som så normalt og trivielt at en tenker at det ikke trenger å forskes på eller forklares.²⁹ Dette er en tendens som trolig også har kommet mer til syne i museumsformidling, men som likevel har en lang vei å gå.

Svært vesentlig i denne oppgaven blir det å se på hvilke perspektiver og vinklinger som har blitt brukt, og som bør brukes i utstilling. Et begrepspar som blir mye omtalt er innenfraperspektiv og utenfraperspektiv. Begrepene handler om hvilken synsvinkel noe blir sett ifra. Blikket sees fra ett

²⁷ Peter Davis 2007: «Place Exploration: museums, identity, community», i: Sheila Watson, *Museums and their communities*, London og New York: 53.

²⁸ <http://www.aftenposten.no/meninger/kommentarer/Fjellet-er-symbol-pa-det-kjerne-norske-7739394.html>, Fjellet er symbol på det kjerne-norske (aksessert 20.01.15)

²⁹ Ingar Kaldal 2002: *Frå sosialhistorie til nyare kulturhistorie*, Oslo: 7-14, 34-35, 80

bestemt sted. I boka *Det norske landskapet* av etnologen Arne Lie Christensen sies det at «Skillet mellom innenfra-perspektiv og utenfra-perspektiv har å gjøre med nærhet og distanse.»³⁰ Her forklares også at begrepene handler om hvem som betrakter, og på hvilken måte. Lie Christensens eksempel, der landskap er det overordna temaet, er overførbart til denne oppgavens bruk av begrepene. Historier blir fortalt, og steder og opplevelser skildra, fra ulike synsvinkler. Blikket sees innenfra når det sees fra et lokalt, mindre ståsted, mens det sees utenfra når det sees fra et større ukjent ståsted med en «zooming» inn på et mindre sted eller en mindre historie.

³⁰ Arne Lie Christensen 2002: *Det norske landskapet*, Oslo: 215-216

3 Metode

Kapitlet skal ta for seg de ulike framgangsmåtene som er brukt for arbeid med denne oppgaven. Dette innebærer metoder for arbeidet, men også eksempler på kilder og vurdering av disse.

3.1 Forskningspraksis

I dette metodekapitlet vil det bli gjort rede for hvordan den ulike informasjonen er henta inn og utvikla. Der hvor jeg sjøl har gjort egne vurderinger, skal dette komme tydelig fram. Det skal skilles på forskers tanker, og andres meninger og vurderinger. Det skal være tydelig at forskninga er gjort på en pålitelig måte.³¹

I en slik studie vil det være avgjørende å være tydelig på mitt faglige ståsted. Jeg er kulturminneforvaltningsstudent, som har foretatt min innsamling delvis i praksisperioden høsten 2014, og delvis vinteren 2015. Jeg hadde imidlertid liten kjennskap til Norsk Fjellmuseum og deres utstillinger før praksisperioden. For å skape gyldige tolkninger bør en også gjøre forskning på flere hold slik at studiene kan bekrefte tolkningene.³² Jeg vil dermed foreta studier av ulike kilder for å få et sannferdig bilde av situasjonen.

3.2 Anvendte metoder og kilder

Det er valgt å bruke et bredt spekter av kilder i oppgaven, og dermed også ulike framgangsmåter. Målet har vært å finne grundige kilder for å kunne besvare problemstillingene på en god måte. Det vil bli argumentert for styrker og svakheter ved de valgte metodene, og sett på hvilke andre måter en kunne ha gjort det på. Dette gjøres for å vise at det kan være flere innfallsvinkler til problemstillinga, men at det finnes gode argumenter for den valgte metoden.

I presentasjon av metodene har jeg valgt å følge oppgavens oppsett. Dette er gjort for å systematisk vise hvordan det er arbeidet med de ulike delene i oppgaven. En annen måte ville vært å dele opp kapitlet i ulike typer av kilder, men dette anses som en uoversiktlig metode for denne oppgaven.

³¹ Tove Thagaard 2013: *Systematikk og innlevelse. En innføring i kvalitativ metode*, Bergen: 193-194

³² Ibid: 194

3.2.1 Innsamling av materiale til museumspresentasjon

Som bakgrunn for analyse og drøfting rundt museets virksomhet har målet vært å få et godt innblikk i museets intensjoner, historikk og status i dag. Jeg har fått mye informasjon om museumshistorikken fra de ansatte på museet, både gjennom presentasjoner på ulike møter og i samtaler.

Når det gjelder museets planer og intensjoner rundt stiftinga, har jeg foretatt en studie av ulike dokumenter i museets arkiv. Dette er blant annet forprosjekt, stiftelsesdokument, guidemanus, notater og avisutklipp. Her har jeg valgt å se på flere ulike dokumenter enn bare de rene stiftelsesvedtektene. Ved å for eksempel se på hva museet har uttalt i media at de skal gjøre, gir det mulighet for å se på om museet har jobba ensretta og målbevisst, og bekrefter eller avkrefter andre uttalelser om hva det er museet ønsker å gjøre.

Å kombinere skriftlige og muntlige kilder har vært en nødvendighet for å danne meg et godt bilde av hele virksomheten, fra oppstart til i dag. Ingen av de nåværende ansatte var med på oppstarten, og dermed blir dokumenter fra denne tida sentralt for å si noe om formålet med museet. På den andre sida er mye informasjon uskrevet og finnes som «allmenn» kunnskap hos de ansatte. Å basere seg kun på enten skriftlige eller muntlige kilder ville vært en løsning som ikke ville gitt et komplett bilde av museumshistorikken.

3.2.2. Utstillingsanalyse som grunnlag for drøfting av museets intensjon

Som grunnlagsmateriale for drøftinga ble det valgt å gjøre en utstillingsanalyse. Målet var å se på om utstillinga oppfyller sine intensjoner. Analysen ble gjennomført på grunnlag av egen gjennomgang av utstillinga. Dette ble gjort like før utstillinga ble demontert, i oktober 2014. Jeg hadde på dette tidspunktet kun fått en kort gjennomgang fra en museumsansatt om innholdet. Med andre ord er den gjort på en mest mulig «nøytral» måte, uten føringer utenfra.

Til grunn i analysen ble det brukt noe litteratur, for eksempel boka *24 questions*, som behandler kommunikative spørsmål. Med dette menes *på hvilken måte* utstillinga kommuniserer mot sitt publikum.³³ Ellers er det formulert spørsmål på egenhånd. Hvilke spørsmål dette er, og hvordan disse besvares, blir nærmere forklart i innledninga til analysen. Resultatene blir oppsummert og

³³ Krag Jacobsen 2009

konkludert. Utstillingsanalysen danner et grunnlag for en drøfting opp imot museets og utstillingas intensjon. Stemmer det som museet *ønsker* å formidle overens med det de *faktisk* gjør? Dette vil bli drøfta ut i fra mine egne erfaringer med opplevelsen av utstillinga.

Sjøl om jeg ikke har vurdert utstillinga ut ifra personlige interesser, vil en slik analyse nødvendigvis bli preget av en viss subjektivitet. Det er *jeg*, med mitt faglige og personlige ståsted, som vurderer om noe mangler eller er overrepresentert. Det er også *jeg* som vurderer om det framstilles på en god eller dårlig måte. For å unngå dette kunne jeg kanskje involvert flere personer med ulik tilknytning til å gjøre sine uavhengige analyser, for så å drøfte deres meninger. Dette var praktisk talt ikke mulig fordi museets utstilling ble tatt ned før planen om denne oppgaven i det hele tatt var utarbeida. En analyse vil uansett bli preget av subjektivitet, men så lenge en etterstreber objektivitet og samtidig er bevisst på å formidle at dette er *mine* oppfatninger, bør dette være en real framgangsmåte.

I tillegg til å se på utstillinga slik den framstår, vil jeg også se på hvordan den svarer til omvisninger som blir gjort. Derfor ble guidemanus studert, og jeg fikk i tillegg muntlige forklaringer på hva som vektlegges. Sistnevnte anser jeg som den viktigste kilden av de to, da dette forteller hvordan omvisninger faktisk foregår.

3.2.3 Grunnlag for videre diskusjon av nåværende utstilling

Opgaven ønsker videre å trekke inn meninger om dagens utstilling fra annet hold. Dette gjøres for å se på om det finnes reaksjoner som støtter opp under mine synspunkter.

Det ble studert innlegg i aviser og brev for å finne tilbakemeldinger fra publikum. Det er også sett på avisinnlegg og dokumenter der museet tar sjølkritikk eller har planer om å gjøre endringer i utstillinga. Alle disse skriftlige dokumentene er materiale fra Fjellmuseets eget arkiv. Det var også ønske om å studere publikumsundersøkelser, men dette så ikke ut til å finnes på museet. I tillegg ble det gjennomført korte intervju for å få noen innblikk i lokalbefolkningas meninger. Intervjuene ble gjort i Lom, og undersøkelsen ble gjort som et «5-på-gata-intervju». Det var fem tilfeldige personer ble spurt noen enkle spørsmål. Formålet var å finne ut om folk har formeninger om hva Norsk Fjellmuseum bør formidle. Intervjuene i sin enkle form kan neppe

kalles for verken kvalitative eller kvantitative, da det ikke går i dybden og heller ikke i bredden.³⁴ Å gjøre en slik intervjurunde innebærer at det ikke blir representative svar for hva en befolkning mener. Her var jeg kun ute etter å få et lite utsnitt. Jeg kunne sjølsagt valgt å gjøre mer inngående intervjuer, både kvantitativt, men også kvalitativt. Det ville ført til at jeg fikk et mer representativt bilde. For å få til det mener jeg at jeg burde gjort såpass mange intervjuer at det trolig hadde gått på bekostning av andre gjøremål.

For å få museets meninger i dag har jeg hatt flere samtaler med ansatte, både for å få faktaopplysninger og meninger, samt at temaet kom opp flere ganger under min praksisperiode i fjor høst uten at det var initiert fra min side.

3.2.4 Framstilling av planene for kommende utstilling

For å se på planene for ny museumsutstilling har jeg studert en rekke dokumenter fra planleggingsprosessen. Dette er blant annet diskusjonsnotater fra møter der temagrupper har diskutert innhold i ny utstilling. Den endelige rapporten fra forprosjektet og dokumenter som legges til grunn i søknader om tilskuddsmidler, er blant de skriftlige kildene som er brukt. I tillegg deltok jeg sjøl på flere møter i min praksisperiode og fikk således et godt innblikk i prosjektet. Jeg har også i etterkant gjort et intervju med prosjektleder Trond Kielland Byre-Haakensen. Med disse kildene mener jeg at jeg har fått en god oversikt over sakens gang.

3.2.5 Bruk av kilder til temaforslag

I kapittel 8 blir en rekke teoretiske betraktninger drøfta opp imot å lage ny utstilling. Da tas det utgangspunkt i allerede framsatte teorier og funn. Målet er å se på reelle avveininger som museet må gjøre. Videre blir det presentert noen forslag til tema i utstillinga. Valg av tema ble gjort delvis ut fra egen oppfatning av hva som manglet ut ifra utstillingsanalysen, og delvis hva som manglet ut ifra hva de ansatte nevnte og fra funn i dokumenter og intervjuer. Valgene med deres innhold er videre tatt ut ifra noen kriterier, som det vil bli gått nærmere inn på i kapittel 8.

³⁴ Thagaard 2013: 17

Det vil ikke bli presentert et fullstendig utstillingsforslag. Hensikten er ikke å komme opp med en hel plan, men å gi ideer til tema og til hvordan innholdet kan formidles slik at intensjoner og uttalte mål nås.

I forslagene blir det framstilt en del kulturhistorisk stoff, men dette gjøres ikke for å presentere kulturhistorien i seg sjøl. Poenget er å eksemplifisere hvordan utstillinga kan endres i forhold til dagens utstilling, med utgangspunkt i de teoretiske betraktningene og funnene som blir gjort. Fjellmuseet og Lom folkebibliotek ble brukt som base for å lese lokale bøker, rapporter og artikler tilknytta regionen. Ett eksempel på dette er rapporten *Etnologisk feltarbeid i Sjodalen sommeren 1969*, utarbeida av Norsk Institutt for folkelivsgranskning.³⁵ Denne er skrevet som et resultat av ei kartlegging av kulturminner og historier knytta til blant annet setring. Som supplement til denne brukte jeg også boka *Sjodalen, frå fangst til fritid* for å se på de samme setertradisjonene. Dette er ei populærvitenskapelig bok.³⁶ Bøkene ble nyttige til å bygge opp under hverandres historier om samme tema, sett fra ulike synsvinkler og utarbeida med ulike formål. Det har også blitt sett på artikler og bøker som forteller historier fra andre deler av Norge. Ett eksempel er DYLAN-boka, *Fjellets kulturlandskap*.³⁷ Her blir det sett på ulik kulturhistorie tilknytta noen utvalgte fjellområder i Norge.³⁸

Fjellmuseets materiale på magasin ble også brukt som kilder. Dette er nødvendigvis ikke kilder som taler for seg sjøl, men som kan brukes som supplement til andre kilder. Hovedsakelig var det førerpatenter som ble studert. Dette er bøker som ga folk retten til å være fjellførere for Den Norske Turistforening. Personene som var med på turen, kunne skrive en hilsen til fjellføreren i boka.³⁹ Arkeologiske funn fra snøfonner og breer, som er utstilt i museet, og som museet inntil i fjor høst også hadde store mengder av på magasin, ble også med i denne betraktninga. I tillegg hører brosjyrer til dette, samt avtaler for utstilling og dokumenter om lokal, nasjonal og internasjonal betydning av dem. Noen av disse kildene benyttes også andre steder i oppgaven.

³⁵ Arne Lie Christensen 1969: *Etnologisk feltarbeid i Sjodalen sommeren 1969*, Oslo

³⁶ Arnfinn Engen et. al. 2000: *Sjodalen. Frå fangst til fritid*.

³⁷ DYLAN står for Dynamiske landskap. Dette har vært et tverrfaglig forskningsprosjekt der målet er å legge grunnlag for forvaltning av kultur- og naturminner i fjellområder.

³⁸ Gunnar Austrheim et.al. 2015: *Fjellets kulturlandskap. Arealbruk og landskap gjennom flere tusen år*, DKNVS skrifter 2015, nr 3, Trondheim. (i trykk)

³⁹ Eget innblikk i magasin, oktober og november 2014, 30. januar 2015, Norsk Fjellmuseum

I arbeidet med ett av temaene ble det sett en film med intervjuer av lokale personer, med seterdrift som tema. Det er ønskelig fra museets side å kunne bruke noe av materialet i filmen til formidlingsformål. Jeg studerte filmen for å se om noe kunne brukes.

I forbindelse med forarbeid til et annet tema ble det foretatt et intervju. Intervjuet, eller samtalen, som ble gjort, kan betegnes som et kvalitativt intervju, der formålet var å gå i dybden i temaet.⁴⁰ Jeg ville her høre hvilke kvaliteter denne historia hadde, og hva vedkommende mente kunne vektlegges i ei framtidig museumsformidling. Dette er innsikt en ikke uten videre får gjennom skriftlige kilder. I framstillinga av disse meningene må en være bevisst på at argumentene for formidling av dette temaet kan være farga av personlige interesser.

Kilder og framgangsmåter er en vesentlig del av denne drøftinga. Et viktig formål er å få fram hvilke kilder som kan ligge til grunn for utvelgelsen, og hvordan slike kilder kan brukes.

3.3 Etske problemstillinger

Et generelt etisk prinsipp er at deltakere ikke skal ta skade av å delta i forskningsprosjekter.⁴¹ Når det gjelder delen som omhandler museumshistorikken og tilbakemeldinger, ønskes det ikke å koble enkeltpersoner til ømfintlige opplysninger eller kritiske utsagn. Det har ingen hensikt å vise hvem personene er. I de tilfeller det sees som nødvendig, vil personers tilknytning til museet bli nevnt. Ett slikt unntak er enkelte personer som har vært sentrale i museumsdriften og som har kommet med uttalelser i media. Deres identitet vil bli nevnt, da dette sees som uproblematisk fordi vedkommende sine uttalelser allerede har blitt offentliggjort i media.

I utstillingsforlagene vil det bli arbeidet med personopplysninger. Historier som kun er allment kjente fra før, vil bli brukt. Når det gjelder intervjuobjekter eller informanter som jeg har vært i kontakt med i denne prosessen, vil identitet kun bli presentert når informant er informert om bruken, og dette har en hensikt. Intervjuobjekter i «5 på gata-intervjuet» framstilles kun med kjønn og en estimert alder. Det skal ikke være mulig å identifisere personene. Dessuten er verken spørsmål eller svar av kontroversiell art.

⁴⁰ Thagaard 2013: 17

⁴¹ Thagaard, 2013: 217

Det må til sist presiseres at denne oppgaven ikke har til hensikt ensidig å lete etter kritiske punkt i virksomheten. Jeg ønsker å se på saken på en konstruktiv måte som kan føre til forbedringer i neste ledd. Det er mulighetene som skal framheves.

3.4 Oppsummering

I denne oppgaven blir det brukt en rekke ulike kilder. Dette skyldes at oppgaven arbeider mot problemstillinga gjennom flere ulike vinklinger. Både skriftlig og muntlig informasjon fra Fjellmuseet står sentralt når historikk, intensjoner, tilbakemeldinger og framtidsplaner skal kartlegges. Egen observasjon og analyse benyttes også for å vurdere dagens utstilling. Et bredt tilfang av lokalhistorisk litteratur og flere andre kilder tas i bruk for å utarbeide utstillingsforslag. Det er lagt vekt på en bred tilnærming.

4 Presentasjon av Norsk Fjellmuseum

Dette kapitlet vil gi en introduksjon til hva Norsk Fjellmuseum er. Først vil det bli fortalt hvilken institusjon dette er i dag. Deretter vil det bli gått mer spesifikt inn på det som er relevant for denne oppgaven, nemlig å fortelle hva som var intensjonen for at museet ble stifta og hva som har vært formålet med utstillinga «Norske høgfjell».

4.1 Presentasjon

Norsk Fjellmuseum holder til i Lom i Nord-Gudbrandsdalen og ble åpna i 1994. Museet er en stiftelse, bestående av en rekke ulike stiftere, blant annet Lom kommune, Høgskolen i Lillehammer, Den Norske Turistforening og Norsk Naturvernforbund. Styret består av åtte personer med ulik tilknytning.⁴²

Norsk Fjellmuseum er delkonsolidert med Gudbrandsdalsmusea. Det regnes som delvis konsolidert på grunn av at museet også er nasjonalparksenter. 14 avdelinger hører inn under Gudbrandsdalsmusea. Disse ligger spredt på de fleste av kommunene i Oppland fylke, og dekker ulike kategorier og tema, for eksempel bygdemuseer, arkiv, bergverk og folkemusikk.⁴³

Det er tre faste ansatte på Fjellmuseet, hvorav Mai Bakken er daglig leder. I tillegg er én person ansatt på prosjekt. Vedkommende skal arbeide med planlegging og gjennomføring av kommende utstillinger. Videre har de én person ansatt som representant for Gudbrandsdalsmusea. Denne har også ansvar for Lom bygdemuseum, som også er avdeling under Gudbrandsdalsmusea. De har også to ansatte i Klimapark 2469, hvorav den ene har kontor på fjellmuseet. Museet er deleier i klimaparken, som er en utgravd istunnel i Juvfonne, ikke langt unna Galdhøpiggen. Her formidles det om smelting av isen, funn som dukker fram samt mytologiske tema. I tillegg ansettes en del sesongansatte.⁴⁴

I tillegg til museets ansatte huser også museumsbygninga kontor for naturforvaltere i Jotunheimen og Reinheimen, ansatte i Statens Naturoppsyn, Lom Fjellstyre samt andre firma.

⁴² <http://fjell.museum.no/om-norsk-fjellmuseum/>, Om Norsk Fjellmuseum (aksessert 20.11.14)

⁴³ Muntlig kilde: Thea Grobstok Dalen 06.10.14: Norsk Fjellmuseum. Samt: <http://www.gudbrandsdalsmusea.no/avdelingar> Gudbrandsdalsmusea, avdelinger (aksessert 20.11.14)

⁴⁴ Muntlige kilder: Thea Grobstok Dalen 08.10.14 og Mai Bakken 29.10.14, Norsk Fjellmuseum

Dette betyr det finnes en bred faglig kompetanse i bygninga. Dette er folk som er en ressurs for hverandre på tvers av fagfeltene.⁴⁵

Museet formidler om tema knytta til fjell og fjellets kulturhistorie. Dette gjøres hovedsakelig gjennom utstillinga «Norske høgfjell». Denne hovedutstillinga har eksistert siden åpningsåret 1994. Siden oppstarten har den kun gjennomgått enkelte forandringer. Ellers har utstillinga hatt suppleringer og utskiftninger for å fokusere på ulike tema.⁴⁶

Norsk Fjellmuseum ble autorisert som nasjonalparksenter for Jotunheimen og Reinheimen i henholdsvis 1997 og 2009. I forbindelse med autorisasjonen ble det i 1997 åpna en egen utstilling som omhandler Jotunheimen. På Dønfoss i Skjåk kommune har Fjellmuseet også fått etablert en utstilling om Reinheimen og Breheimen.⁴⁷ Det har i tillegg vært flere temporære utstillinger i museumsbygget⁴⁸

Plasseringa av Norsk Fjellmuseum med tilhørende nasjonalparksenter nettopp i Lom kan vel sies å være ideell. Lom grenser til de store og kjente fjellområder og har dermed en fysiske nærhet til det temaet som omtales. Lom er også en gjennomfartsåre mellom vest og øst, samt et utgangspunkt for mange turister for turer i fjellet. Dessuten er museet anlagt i sentrum av Lom, som bør være en gunstig beliggenhet med tanke på tilgjengelighet og attraktivitet.

Det anslås at nærmere 30.000 er innom på museet totalt i løpet av en sesong, hvorav cirka 7000 er betalende gjester. Mange besøker kun informasjonspunktet for å få informasjon om nasjonalparkene, særlig Jotunheimen. I tillegg har informasjonspunktet fungert som turistinformasjon for Lom, og mange benytter seg av dette. I løpet av en sommer er omtrent halvparten av de besøkende utlendinger. Besøkkssesongen på museet varer fra midten av mai til begynnelsen av oktober. Ellers er museet åpent etter avtale. Barnehager og skoler bruker museet aktivt.⁴⁹

⁴⁵ Egen observasjon, oktober og november 2014

⁴⁶ Muntlig kilde: Thea Grobstok Dalen oktober 2014

⁴⁷ Muntlig kilde: Mai Bakken, 08.10.2014

⁴⁸ Muntlig kilde: Thea Grobstok Dalen, 06.10.2014

⁴⁹ Muntlig kilde: Magny Hilde 08.10.14 Norsk Fjellmuseum, samt <http://fjell.museum.no/besok-oss-2/>, Besøk oss (aksessert 20.04.15)

Museet er ikke på statsbudsjettet og mottar ikke uten videre støtte fra verken stat, fylkeskommune eller kommune. Midler mottas gjennom prosjektmidler som det søkes på, for eksempel utviklingsmidler fra Oppland fylkeskommune, i tillegg til fondsmidler og billettinntekter. Museet får midler fra Klima- og miljødepartementet for å være forvaltningsknutepunkt og for å være nasjonalparksenter. Sistnevnte midler forplikter da også til en vesentlig bruk på dette formålet.⁵⁰

Fjellmuseet er inne i planleggingsfasen for store fysiske og innholdsmessige endringer av museet. Sommeren 2015 skal ny hovedutstilling stå klar. Dette skal imidlertid bare være en midlertidig utstilling. Siden en ser at det ikke er praktisk gjennomførbart å få til ny fast utstilling til sommeren, satses det på en trinnvis forandring. Et annet viktig argument for å lage ei midlertidig utstilling er å få vist fram så raskt som mulig de unike arkeologiske bre- og fonnefunnene fra de tre siste åra. Museet har en avtale med Kulturhistorisk museum i Oslo om å få lov til å låne og stille ut disse gjenstandene. Med en slik avtale finnes en unik mulighet for å vise publikum helt nye oppdagelser. Funn i slike mengder som gjøres i dag, vil neppe kunne gjøres i mange år framover. Ny fast utstilling skal stå klar til 2017.⁵¹

Til 2017 skal også så godt som hele 1. etasje bygges om. I tillegg til hovedutstillinga innbefatter dette blant annet informasjonsområde, vrimleareal, butikk og magasin. Magasinet, som inneholder en rekke fotografier, gjenstander og dokumenter, skal flyttes fra 1. til 2. etasje. Dette vil frigjøre plass slik at alt av utstillingsarealer kan være på ett plan. 2. etasje skal forbeholdes lagerplass, møterom, administrasjonsfunksjoner og kontor. Dermed skal også Jotunheimen-utstillinga, som i dag ligger i 2. etasje, demonteres.⁵²

4.2 Intensjoner

I det følgende blir det gjort en studie av hva som var intensjonene med stiftinga av museet generelt, og med hovedutstillinga spesielt. Dette vil ligge til grunnlag for en påfølgende drøfting om museet har oppfylt sine uttalte mål.

⁵⁰ Muntlig kilde: Trond Kielland Byre-Haakensen 07.10.14 og Mai Bakken 28.10.14

⁵¹ Muntlig kilde: Trond Kielland Byre-Haakensen 29.10.14 Norsk Fjellmuseum

⁵² Muntlig kilde: Trond Kielland Byre-Haakensen, 9.10.14, samt: LPO Arkitekter 2014: Norsk Fjellmuseum. Nye utstillinger. Forprosjekt, rapport: 7

4.2.1 Intensjonen med Norsk Fjellmuseum

Sjøl om Norsk Fjellmuseum åpna i 1994, ble det stifta tre år tidligere, i 1991. Vedtektene for stiftinga fastsetter at Fjellmuseet:

- *Skal arbeide for å verne kultur- og naturverdiar i fjellområda gjennom innsamling, dokumentasjon, forskning, formidling og informasjon.*
- *Skal vere eit informasjonssenter for nasjonalparkane og andre anlegg og samlingar knytt til livet i fjellet.*
- *Skal vere ein stad for oppleving, læring og allmenn kulturell verksemd, med særleg vekt på samspelet i naturen og mellom menneske og natur.*⁵³

Vedtektene går også mer spesifikt inn på formidlingsoppgavene. Blant annet skal museet «vise alle sidene ved den norske fjellheimen og synliggjøre mangfoldet i samspill mellom fjell og menneske.»⁵⁴ Videre blir det opplista en rekke innholdsmessige kriterier som museet skal formidle; blant annet å vise hvordan fjellriket er blitt til og hvordan det forandrer seg, fjellet som rekreasjonsområde og næringsvei, bruk av fjellet fra de tidligere tiders primitive bruk til dagens turisme og vannkraftbygging, gamle bosetninger, kultur slik som fangst, setring og jakt, kunstnerisk oppfatning, og miljøspørsmål med den negative utviklinga.⁵⁵

Ideen til museet kom først fra Den Norske Turistforening (DNT), med ønske om at deres gjenstander og historie skulle tas vare på. Videre ble det i regi av Lom kommune utvikla et forprosjekt om et norsk fjellmuseum, der tanken var «...å sette fjellet inn i et helhetsperspektiv og vise hvilken betydning fjellet har hatt og alltid vil ha i det norske samfunn.»⁵⁶ I samme dokument poengteres det at museet skal være et nasjonalt museum. Målet om representativitet gjentas blant annet i en reportasje om Fjellmuseet i bladet *Fjell og Vidde* i 1995. Meninga med museet har vært å si noe om «...alt som noen gang har rørt seg i norske fjell».⁵⁷ Når det gjelder publikum, rettes det søkelys både mot lokale og fremmede. Målgruppe for museet skal være lokalsamfunnet, der museet skal bidra med bevisstgjøring rundt egen identitet og historie samt være et redskap for framtidig utvikling. Samtidig skal det også være for skolebarn, norske

⁵³ Norsk Fjellmuseum 19.11.91: Vedtekter for stiftinga Norsk Fjellmuseum

⁵⁴ Norsk Fjellmuseum 20.06.93: Norsk Fjellmuseum, konsept for basisutstilling: 3

⁵⁵ Ibid: 3

⁵⁶ Norsk Fjellmuseum 28.01.91: Norsk Fjellmuseum, notat utarbeida etter møte

⁵⁷ Lars Aarønæs 1995, «Eg, Claudius», i *Fjell og Vidde* 5/95: 39

turister, fjellvandrere og fagfolk, og utenlandske turister.⁵⁸ Altså snakker vi her om en bred målgruppe.

4.2.2 Intensjonen med «Norske høgfjell»

«Norske høgfjell» skal være det viktigste momentet i museets utadvendte virksomhet. Den skal formidle:

...basiskunnskap, vekke nysgjerrighet og interesse, skape positiv holdning og grunnleggende interesse- og forståelse for fjellets egenart og verdier.⁵⁹ Basisutstillingen skal synliggjøre og skape forståelse for samspillet mellom fjell og menneske gjennom tidene.⁶⁰

Denne definisjonen sammenfaller godt med det overordna formålet for museet. Videre sies det at utstillinga skal vise et mangfold og et samspill: fjellet som naturmiljø, menneskets bruk av fjellressursene og menneskets syn på fjellet, alt dette sett inn i endringer som skjer over tid. Utstillinga skal vise et økologisk samspill i naturen.⁶¹

Med begrensa plass til rådighet på museet understreker dokumentet at utstillinga ikke har plass til å presentere alt innen sitt temafelt. Like fullt er det et mål om å få fram et helhetlig bilde av samspillet mellom menneske og natur over tid. Det skal vektlegges å formidle verdier, og opplevelse står sentralt. Utstillinga skal framkalle en følelsesmessig innlevelse, som kan skape holdninger.⁶² Dette bekreftes også i guidemanus til utstillinga. Utstillinga blir sagt å være visuell og auditiv der målet er å nå fram til følelsene den besøkende har for fjellet. Det er ikke lagt vekt på faktakunnskap og utstilling av mange gjenstander.⁶³

Som det innledningsvis ble nevnt, har utstillinga gjennomgått enkelte forandringer siden åpninga. Strukturen er uendra, men noen elementer er tatt bort og erstatta med andre. Mammuten ble et nytt, og bokstavelig talt ruvende, innslag i 1998.⁶⁴ I de senere åra har fonnefunnene fått en del plass i utstillinga, sammen med noe som skal forestille ei snøfonn og et grafisk kunstverk i

⁵⁸ Norsk Fjellmuseum 20.06.93: Norsk Fjellmuseum, konsept for basisutstilling: 4

⁵⁹ Ibid: 5

⁶⁰ Ibid: 6

⁶¹ Ibid: 6

⁶² Ibid: 8

⁶³ Norsk Fjellmuseum (u.å., men gjeldende): Guide til utstillingane i Norsk Fjellmuseum: 3

⁶⁴ Olav G. Henriksen 1998: «Et Mammutløft for Fjellmuseet», i: Olav G. Henriksen (red.), *Årbok 1998, Ferder i fjellet*. Fjellmuseets venner, Lom: 82-83

bakgrunnen med navnet «Ras». Et lite tema om kvinner i fjellet har kommet til også de senere åra. I tillegg ble det opprinnelige seter temaet erstatta med et fisketema i 2014. Imidlertid må det påpekes at endringer i utstillinga utgjør bare en liten del av den. Det meste står uforandra siden åpninga i 1994.⁶⁵ Når det i neste kapittel skal gjøres en utstillingsanalyse, vil det bli vurdert om endringene har bidratt til å fylle intensjonen, og skapt ei god og lesbar utstilling.

Utstillingas innhold er forma av initiativet som kom fra DNT, med Claus Helberg i spissen. Herifra har museet mottatt svært mye fysisk materiale fra DNT, tiltenkt museumsutstilling. Bare en liten del av dette er utstilt, men representerer likevel en stor andel gjenstander. Norsk Tindeklubb er i tillegg opphavet for mange gaver, og materialet er her i samme kategori: foto, bøker, gjenstander som representerer fjellvandring og tidlig fjellturisme.⁶⁶

4.3 Oppsummering

Norsk Fjellmuseum har nå bestått i godt og vel 20 år. Museet er delvis konsolidert med Gudbrandsdalsmusea og er også autorisert som nasjonalparksenter. Målet for museet er å formidle en bred fjellets kulturhistorie, noe som hovedsakelig gjøres gjennom hovedutstillinga «Norske høgfjell».

⁶⁵ Muntlig kilde: Thea Grobstok Dalen 06.10.2014, 29.1.15

⁶⁶ Egen observasjon oktober 2014, og muntlig kilde: Thea Grobstok Dalen oktober 2014

5 Utstillingsanalyse

I dette kapitlet vil det bli gjort en analyse av utstillinga «Norske høgfjell». Analysen baserer seg utelukkende på undertegnedes egne observasjoner. Det tas fatt i det en ser der og da, og tar ikke hensyn til forklaringer som er gitt utenom sjølve utstillinga. Unntaket er et eget underkapittel som tar for seg hva som vektlegges i omvisninger. Det fokuseres hovedsakelig på formidling av de ulike temaene, og i mindre grad på det tekniske og designmessige innholdet. Tekster står sentralt, men også bruk av gjenstander vil bli med i denne betraktninga. Analysen er forsøkt gjort gjennom en «alminnelig» besøkernes øyne.

Etter analysen blir det sett på i hvilken grad utstillinga fyller sin opprinnelige intensjon. I korte trekk vil også de endringer som er gjort gjennom åra, bli vektlagt, og det vil bli vurdert om endringene har ført til at intensjonen fylles bedre i dag enn det den gjorde i oppstartsåra.

5.1 Analysepørsmål

Analysen er gjort med bakgrunn i den allerede presenterte kommunikasjonsmodellen: *Noen sier noe, på en viss måte, til noen, med en viss effekt.*⁶⁷ Kommunikasjonen ut til publikum er det analysen vil prøve å avdekke. I arbeidet med å analysere jobbes det ut i fra en rekke spørsmål som besvares fortløpende. Disse er inspirert fra samme kilde, nemlig boka *24 questions*, men er videre utvikla på egen hånd for å tilpasses mitt formål. Da analysen bare er én del av oppgaven, må det gjøres oppmerksom på at absolutt alt som kunne blitt tatt med i en slik analyse, ikke vil bli behandla. Målet har vært å skaffe en brukbar oversikt over hva hovedutstillinga formidler.

Innad i disse temaene besvares følgende spørsmål:

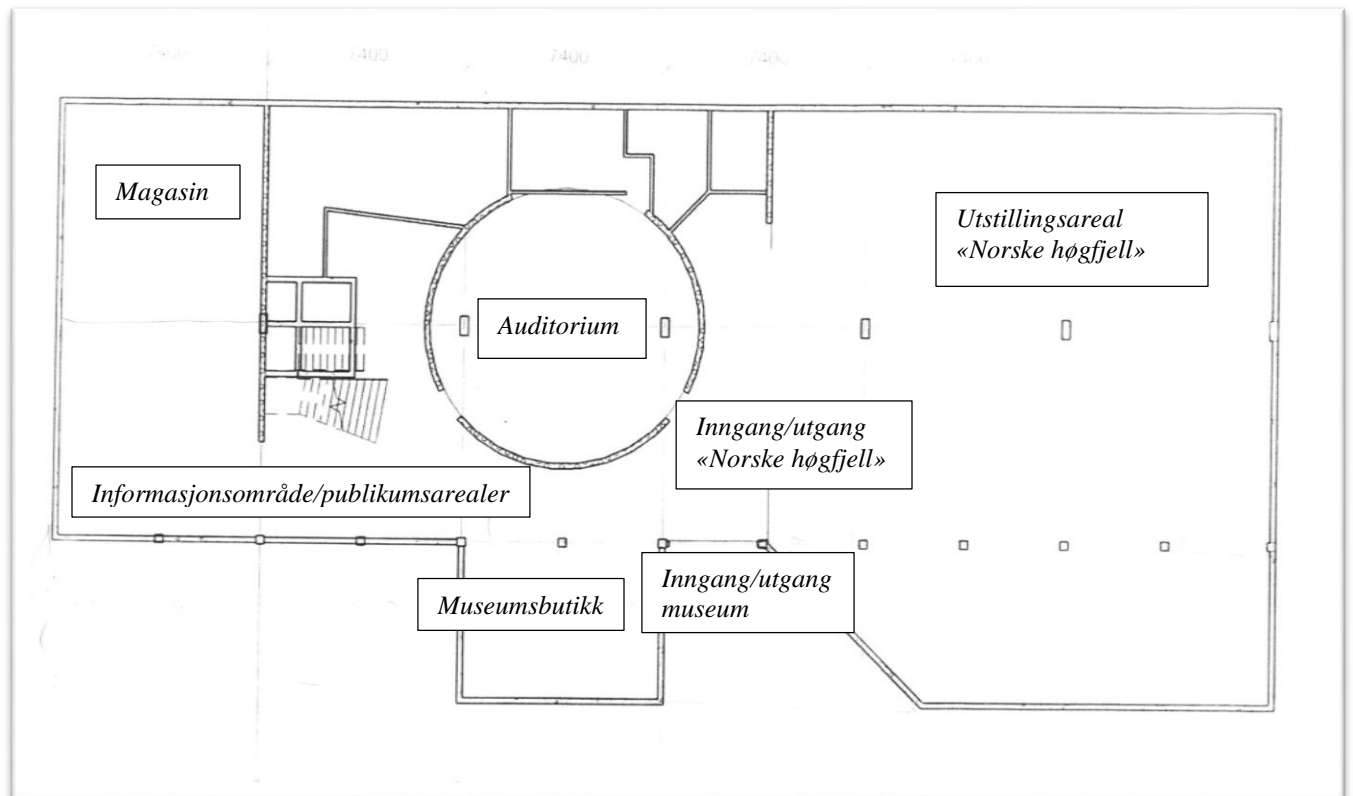
1. Hva er det tematiske innholdet?
2. Med hvilke tekniske og språklige grep er det fortalt?
3. Hvem er fortelleren?
4. Hvem er mottakeren?
5. Hva er budskapet?

Svarene bygges inn i analysen, og graden av besvarelse kan variere fra tema til tema.

⁶⁷ Krag Jacobsen 2009: 15

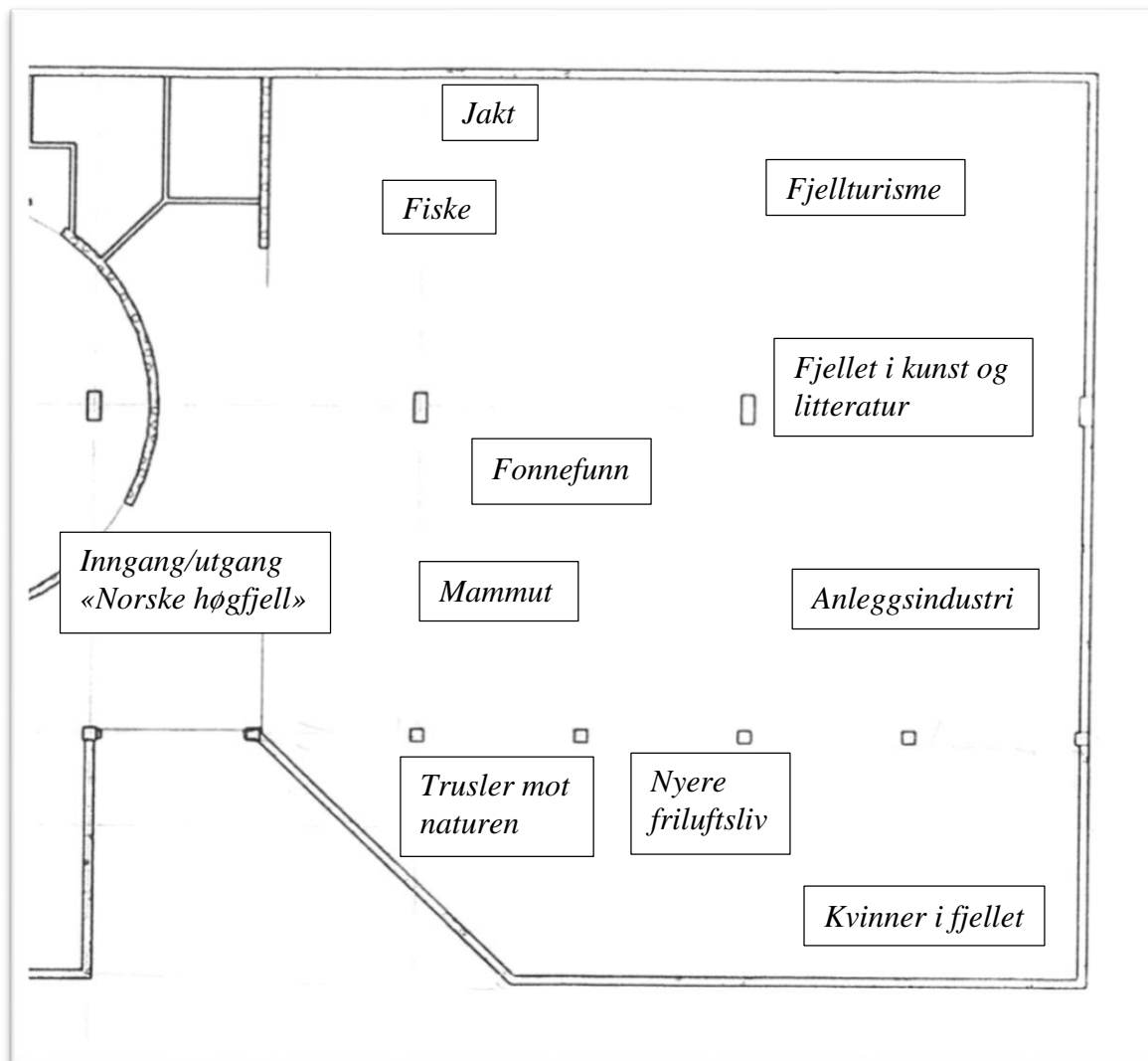
Oversikt over 1. etasje Norsk Fjellmuseum.

Tegning: Norsk Fjellmuseum, 2013. Tekst: Linda Trøen



Oversikt over utstillingsarealet til «Norske høgfjell», Norsk Fjellmuseum.

Utsnitt av tegning: Norsk Fjellmuseum, 2013. Tekst: Linda Trøen



I store deler av utstillinga kan publikum sjøl velge rekkefølgen. Det varierer hvor mye plass hvert enkelt tema tar opp i utstillinga. Noen tema går også over i hverandre. Dette fremgår ikke i denne oversikten. For bilder fra utstillinga, se vedlegg.

5.2 Analyse av «Norske høg fjell»

Her følger analysen av utstillinga. Gjennomgangen ble gjort i oktober 2014, like før demontering starta, men analysen er skrevet i etterkant på grunnlag av denne. De ulike temaene gjennomgås i den rekkefølgen som synes naturlig for meg.

5.2.1 Elementene i utstillinga

Mammut

Utstillingas største blikkfang er en kopi av en fullvoksen mammut. Denne står like ved inngangen og blir det første som blir lagt merke til. En kopi av en mammutunge er også like ved, sammen med et display av ulike mammutfunn og noe informasjon om mammutens liv.

Mammutfunnene blir til en viss grad forklart med enkle tekster. Opplysningene tar hovedsakelig for seg funnkontekst. Funnene er lokale, men settes inn i en nasjonal kontekst. Både barn og voksne må sies å være målgruppe, men vil nok være til ekstra stor fascinasjon for barn. Temaet gir mest inntrykk av å spille på opplevelsen. I tillegg kommer kunnskapen om at slike funn har blitt gjort.



Første møte med utstillinga er en mammut i full størrelse, med sitt barn. Foto: Linda Trøen

Fonnefunn

En rekke arkeologiske funn fra breer og fonner i lokalområdet er stilt ut ved sida av mammuten. Bak mammuten er det bygd opp en etterligning av ei snøfonn, sammen med et stort grafisk bilde. En forhistorisk jeger og et reinsdyr er å finne ved denne breen. Det er også et bildespill på en liten skjerm og en infobrosjyre om funnene. Funnene blir hovedsakelig presentert gjennom denne brosjyren. Fonnefunnene presenteres som «våre» funn, altså lokale, men har også et nasjonalt tilsnitt.⁶⁸ Her har en altså et eksempel på at museet ønsker å formidle funn som tilhører lokalsamfunnet, og samtidig ser den nasjonale verdien. Dette er en framstilling som understreker museets nasjonale rolle. Både lokal og nasjonal identitetsskaping kan dette temaet bidra til. Likevel kunne det blitt gjort mer for å understreke funnene, blant ved å argumentere for hvordan disse forteller om en hittil delvis ukjent norsk forhistorie.

De nyeste fonnefunnene, fra sommeren og høsten 2014, var stilt ut i en egen «ferskvaredisk» for å vise funn som nærmest direkte kommer fra funnstedet til museet. Ved mitt besøk var dette blant annet et hestekranium og kniver.

Fiske

Fisking er tematisert ved å fokusere på ett spesielt geografisk område, nemlig innsjøen Tesse som ligger i Lom og Vågå kommuner. Det ble fortalt om fisketeknikker og tradisjonen med fiske opp til i dag. Gammelt og nyere fiskeutstyr er utstilt.

Fisketemaet formidles på store plakater, med rikelig, informativ tekst og bilder. Det fortelles med et innenfrablikk, fordi det er den lokale historia vi får servert. Med gjenkjennelse i det lokale kan denne delen være identitetsskapende. Budskapet er her formidling av bruk av fjellet gjennom tidene, og hvordan områdene forvaltes i dag.

Jakt

Fisketemaet er bygd opp rundt et mindre tema om jakt. Her er det horn, våpen og fangstredskaper fordelt på noen veggflater og montere. Det eneste som formidles skriftlig er noen metallplater

⁶⁸ Norsk Fjellmuseum og Klimapark 2469 (u.å): Ut av isen, brosjyre

med litt informasjon og noen lyriske vers. Den legendariske Jo Gjende nevnes i korte drag, men nærmest som en mytisk framstilling.

Fjellturisme

Fjellturisme blir presentert gjennom en rekke fotografier, fotoalbum, kart, dagboksnotater og lignende, samt gjenstander slik som vandrestaver, ski, sekk, klær, oppmålingsapparater og diverse turutstyr. Vi ser en rekonstruert teltleir med utstyr og ekspedisjonsflagg, som viser tre engelskmenns ekspedisjoner i norske fjell, og som også resulterte i den kjente boka *Tre i Norge ved to av dem*. Ellers er det utstilt visittkort, såkalte vardelapper, som er funnet på ulike fjelltopper. DNT's aktivitet er representert ved diverse utmerkelser og brev som er stilt ut, samt såkalte fremmedprotokoller fra hytter. Sistnevnte er forresten et interessant begrep på gjestebøker, noe som kanskje sier noe om hvem man forventet av besøkende: ukjente turister, og altså ikke kjentfolk. Ellers innbyr dagboksnotatene, fotoalbumene, kartene og annet til egenstudering, der en kan fordype seg i opphavsmannens tanker. En har imidlertid ikke anledning til å bla i disse, da de ligger under glass.

Fjellturismen og den nasjonalromantistiske framstillinga handler om «våre fjell», men sett fra folk utenfra. Vi får ikke høre om disse menneskenes bakgrunn eller forhold til lokalsamfunnet, regionen eller landet de besøker. Oppdagelsene og opplevelsene i fjellene ble gjort med et utenfrablikk.

Fjell i kunst og litteratur

Også en rekke bøker, noter, malerier og lignende vises fram. Dette er enten kunstneriske eller kulturelle uttrykk som formidler noe om fjellet, eller de har vært eiendeler tilhørt kjente personer med en tilknytning til bruk av fjellet, og da særlig fjellturismen.

Det er det romantiske synet på fjell vi blir kjent med her, det billedskjønne fjellet. Fjellet symboliserer en nasjonal stolthet. I både dette og det forrige temaet får vi et inntrykk av at fjellet forhøyes og «forherliges» av folk som kommer utenfra. Det er en heroisk tilnærming der erobring og beundring står i sentrum.



Nasjonalromantisk framstilling i bilder og ord. Foto: Linda Trøen

Anleggsindustri

I et eget avsperra område av utstillinga får en et lite innblikk i anleggsindustri, med et kart over arbeidet med en tunnel og diverse utstyr. Det er ingen forklarende tekst til dette. På veggen ved sida av presenteres en rekke sitater som formidler en negativ utvikling av fjellet, uten at det henter direkte til anleggsindustrien. Fra og med dette området i utstillinga ledes publikum til å følge en bestemt rekkefølge.

Kvinner i fjellet

Det settes fokus på kvinners bruk av fjellet, og da med tanke på friluftsliv, ved at tre kvinner fra ulike tidsperioder portretteres. Temaet er ikke logisk plassert, og synes ikke å høre naturlig hjemme mellom forrige og neste tema. Formidlinga skjer i form av tre enkle plakater. Budskapet er her å sette fokus på kvinner og deres bruk av fjellet, muligens for å kompensere en manglende fokus på dette ellers i utstillinga.

Nyere friluftsliv

Nyere friluftsliv vises fram med ulike gjenstander: sykkel, tursekker, raftingutstyr, primus med mer. Dette er en generell framstilling uten noen som helst henvisning til spesielle historier eller hendelser. Målgruppa kan være alle, både lokale og ikke lokale, og barn og voksne, etter som det

er en blanding av gjenstander som kan tilhøre alle aldersgrupper. Her finnes vel ikke noe annet budskap enn at det er en vekker for nåtidens friluftsliv som en stor endring fra den eldre, både når det gjelder utstyr og tilgjengeliggjøring for alle. Her er det gjenstander som er i fokus, og disse taler for seg sjøl.

Trusler mot naturen

Siste tema i utstillinga er om inngrep og ødeleggelse av naturen, og om etableringa av nasjonalparker. Dette fortelles gjennom et bildespill fordelt på flere skjermer, og belysning av diverse gjenstander etter hvert som en lokal stemme forteller om denne utviklinga. Sjøl om fortelleren snakker ut ifra et lokalt perspektiv, ellers kanskje mer korrekt sagt eget perspektiv, om at noe utenfor kommer og truer det som er «hans», så sikter han til en generell negativ utvikling for fjellverdenen. Budskapet er at vi sjøl ødelegger naturen. Temaet er viktig og en realitet, men en får ikke lyst til å dra ut på tur sjøl etter dette. Avslutninga på utstillinga må sies å være dyster.

5.2.2 Generelle kommentarer

Foruten det som til nå er omtalt, vil jeg komme med noen generelle kommentarer som gjelder hele, eller deler av, utstillinga.

I stor grad er utstillinga fortalt med et utenfrablikk. Språket er nasjonalromantisk, uttalt av folk «utenfra». Jeg føler ikke at «mitt» perspektiv blir fortalt. Det er fremmedes historier, sett med et ensidig og idylliserende blikk. Dette gjør at utstillinga i stor grad mangler lokal forankring. Den forteller få historier om Loms direkte tilknytning til historiene, og den forteller få lokale historier fra andre deler av Norge.

Store deler av skriftlig formidling er gjort gjennom løsrevne sitater eller vers fra sanger eller dikt. Sitatene er skrevet direkte på veggen ut videre henvisning til det som sees. Noe tekst er også montert opp på små metallplakater som en kan bla i, nærmest som ei lita bok. Sitatene er ment å leve sitt eget, fortellende liv. Disse kan kalles «nasjonale», da mange er utsagn fra kjente personer, men gjerne også elitistisk og sett fra folk som kom, eller så, utenfra.

Gjenstander spiller også en betydelig rolle, på tross av at det i guidemanus står at gjenstandene ikke er i fokus. Det er tydelig at gavene gitt til museet har bidratt til å forme utstillinga i stor grad.

Alle gjenstandene som kan knyttes til fjellturisme, er også gjenstander som knyttes til historier om en elite som kom utenfra. Imidlertid finnes det en del gjenstander som representerer de andre temaene også, men ikke i like stor grad. Gjenstandene bidrar ikke til en representativ utstilling.

I utstillinga får en inntrykk av fjellet som noe spennende og mytisk. Det er tydelig at utstillinga skal spille på følelsene. Fjellet blir ikke framstilt som noe hverdagslig, og noe som er «allemannseie», men som noe som bare helten kan nå. Med fokus på følelsene kommer fakta og informasjon i skyggen. Her får vi svært lite informasjon om de mange spektrere en kan koble fjellet til. Unntaket må være fisketemaet, der vi får god forklaring på hva vi ser, og de settes inn i en historisk kontekst.

Når det gjelder aldersgruppe, må det være voksne som må sies å være målgruppa. Budskapet som formidles, krever at mottakeren har en viss kunnskap om nasjonale symboler og en kjennskap til bruken, da dette ikke blir formidla på annet vis enn i «poetiske vendinger». For barn blir stoffet vanskelig å gripe fatt i, og det er heller ingen ting som aktiviserer dem. Det store unntaket er her da mammuten, som er fascinerende i seg sjøl; en særpreget, utdødd art i full størrelse.

Helt umiddelbart synes jeg utstillinga mangler en større representasjon av flere ulike deler av fjellivet. Jeg hadde forventet at utstillinga framstilte fjellet på flere vis, og fra flere synvinkler. Det er flere tema som mangler helt, eller som jeg synes ikke er framstilt tilstrekkelig. For eksempel kan det nevnes jakt, fangst, setring, geologi, flora og fauna, om nasjonalparkene, fjellområder i Norge generelt, klimautfordringer, turmuligheter og nyere friluftsliv.

I tillegg savner jeg en problematisering rundt bruk av fjellet, både før og i dag. Én persons bruk av fjellet kan ha ført til konflikter for andre, for eksempel at fjellet ble sett på som en ressurs fra ett hold mens det ble sett på som en arena for fritidsbruk fra et annet hold. Vår bruk av fjellet i dag kan ha positive følger, men også negative følger, for eksempel i form av forringelse av kulturmiljøer.

I kapittel 4.2.2 ble det redegjort for hvilke endringer som er gjort i utstillinga gjennom åra. I min gjennomgang kommer det tydelig til syne at utstillinga på enkelte områder har blitt til steg for steg. En ser tydelig at for eksempel fisketemaet er av nyere dato enn jakttemaet. Utstillinga bærer preg av at en gradvis har tatt grep for å fortelle flere historier, og ikke bare på et poetisk vis. Dette

gjør at utstillinga framstår som noe lag på lag. På en måte er nok utstillinga blitt gradvis forbedra fordi en har fått med flere og gode temaer. Samtidig fører dette til at utstillinga blir rotete og mindre lesbar.

Det må til sist poengteres at også mye positivt sees ved utstillinga. Blant annet blir flere av de omtalte temaene som er uttalt i intensjonen formidla. Dette gjelder for eksempel om trusler i naturen. Alle gjenstander, kart, bilder, bøker og lignende er spennende materiale i seg sjøl, men som da mangler å settes inn i en forklarende og reflekterende kontekst. Dessuten må det tas i betraktning at utstillinga er 20 år gammel, og det er grunnen til at helhetsinntrykket blir dårligere, da det som var moderne den gang i form og uttrykk, ikke er slik det ville blitt gjort i dag. Jeg synes heller ikke at ideen om å skape ei utstilling som spiller på følelser og opplevelser er feil, men at et nasjonalt museum også bør ha et mer faglig innhold.

5.2.3 Vurdering av navnet «Norske høgfjell»

Et poeng som kan være verdt å kommentere, er navnet på utstillinga. Med dette tenker jeg først og fremst på fjellene i seg sjøl, og da særlig de høye toppene og vide viddene, og om bruken av disse. En får ikke en assosiasjon til en bred kulturhistorie om bruk av alle typer fjellområder. Slik sett speiler navnet i stor grad utstillinga slik den framstår, nemlig et fokus på toppene og dem som besteg dem.

Med benevnelsen «norske» forventes en representasjon av fjell i Norge, noe som ikke helt stemmer i forhold til det faktiske innholdet, da mye er konsentrert til Jotunheimen og tilgrensende områder.

5.3 Supplement til hovedutstillinga

Det kan også være verdt å nevne et par andre elementer ved museet, da disse er med på å supplere hovedutstillinga.

I et auditorium, like ved hovedutstillinga, vises det film om brearkeologi. Denne gir publikum en innføring i det arbeidet som er gjort med å oppdage og registrere funnene. Sjøl om filmen ikke vises inne i hovedutstillinga, er den av stor betydning da publikum gis en god innføring i temaet før funnene kan beskue funnes på egenhånd.

Utstillinga «Jotunheimen» tar for seg nettopp Jotunheimen som fjellområde og som nasjonalpark. Her omtales både næringsvirksomhet (spesielt tamreindrift), botanikk, dyreliv og geologi samt foto og modeller over terrenget. I for eksempel temaet om tamreindrift får vi et innenfrablikk på hvordan det er å leve med og for denne drifta. Denne utstillinga er dermed med på å veie opp for noe av det som kan synes å mangle i hovedutstillinga. Kanskje gjelder dette spesielt den lokale forankringa. Likevel er dette som sagt kun geografisk avgrenset til å gjelde Jotunheimen, og vil derfor ikke bidra til å fylle den nasjonale rollen.

5.4 Hva vektlegges i omvisninger?

Museet er stengt for publikum i vinterhalvåret, men det er likevel åpent for grupper av besøkende dersom de tar kontakt. Under min praksisperiode var jeg passiv tilskuer til to besøk i utstillinga: en større gruppe fra en barnehage og en liten gruppe pensjonister. Barnehagen var der uten omviser, og formålet med besøket var stort sett bare å få se mammutene, som virket å være veldig fascinerende i seg sjøl. Barna hadde også vært i utstillinga før.

Pensjonistgruppa fikk omvisning, der det ble kort fortalt om hele utstillinga, men hovedfokuset var på fonnefunnene. De ulike gjenstandene ble presentert og diskutert som en dialog med publikum. Dette virket å være engasjerende. Ved samtale med omviser i etterkant kom det fram at fonnefunnene er det som det i all hovedsak fokuseres på i alle omvisninger og resten av utstillinga omtales i mindre grad.⁶⁹ Fonnefunnene er altså noe som museet vil framheve. Hvilke meninger museet har om utstillinga i dag vil det bli kommet tilbake til i kapittel 6.

Det må påpekes at ved dette tidspunktet var utstillinga i ferd med å bli demontert, og dette gjorde også sitt til at det ikke ble fokusert på de andre delene.

I gjeldende guidemanus framstår fordelingen av temaer mer balansert enn i sjølve utstillinga. Manuset inndeles i overskriftene «Mammut, Reinsjakt, Setring og jakt», «Pionerer i Jotunheimen» og «Nasjonalparker». Under temaet reinsjakt kommer brefunnene. De ulike temaene er noenlunde likt representert.⁷⁰ Hvordan temaene er presentert i utstilling og kommer fram i en omvisning er dermed ikke det samme. Det er neppe ingen ulempe at omvisninger legger

⁶⁹ Muntlig kilde: Thea Grobstok Dalen november, januar 2015

⁷⁰ Norsk Fjellmuseum (u.å., men gjeldende): Guide til utstillingane i Norsk Fjellmuseum

vekt på andre ting, men det er da et tegn på en skjev fordeling, og kanskje et ønske om endringer i utstillinga.

Det må nok også antas at interesser hos de ulike besøkende kan være avgjørende for hva som blir framheva. I omvisninger vil det uansett ikke være mulig å fokusere på alt av innhold, slik at en tilpasning til de besøkendes ønsker vil være naturlig.

Her må det også poengteres at Fjellmuseet ikke har faste omvisninger. Omvisning tilbys kun på forespørsel, eller ved guidens oppfordring hvis det er tid til dette.⁷¹ Med andre ord vil de fleste besøkende ikke få en guida omvisning.

5.5 Oppsummering

Utstillinga har mange interessante enkelttemaer, men disse framstår som følelsesmessige framstillinger. Opplevelse går foran kunnskap. Vi får stort sett ikke anledning til dykke ned i historia. Dessuten domineres den romantiske, heroiske framstillinga om fjellet, sett fra folk som kom «utenfra». Utstillinga synes å mangle rot i det lokale, og er samtidig ikke et fullstendig nasjonalt museum. Fønnefunnene er ett av unntakene, som både har en lokal forankring og har nasjonale verdier.

Ut fra denne analysen må det konkluderes med at innhold i hovedutstillinga bare delvis lever opp til forventningene som den nedfelte intensjonen legger opp til. Jeg synes ikke den klarer til fulle å leve opp til målet om å «synliggjøre og skape forståelse for samspillet mellom fjell og menneske gjennom tidene.» Til det er utstillinga for ensidig framstilt. Mangfold og samspill er sentrale stikkord for intensjonen. Jeg mener utstillinga har litt å gå på før disse to ordene kan brukes for å beskrive utstillinga. Det har imidlertid blitt gjort en god jobb med å supplere gjennom Jotunheimen-utstillinga, men likevel blir det noe mangelfullt. Omvisningene på museet framhever fonnefunnene foran de andre temaene.

⁷¹ Muntlig kilde: Thea Grobstok Dalen, januar 2015

6 Oppfatninger om utstillinga

Når nå analysen er gjennomgått, og dermed mine egne meninger lagt fram, skal det i dette kapitlet bli sett på hvilke meninger, reaksjoner og oppfatninger som eksisterer om utstillinga fra annet hold. Dette gjelder tilbakemeldinger som har kommet gjennom åra, og meninger i dag. Dette vil bidra til å supplere analysen, ved å se om mine vurderinger også er å finne andre steder.

6.1 Tilbakemeldinger fra publikum

Gjennom åra er det kommet en del tilbakemeldinger til museet på hva folk synes om utstillinga. Det er i form av personlige brev, eller det har kommet til uttrykk i lokal eller regional presse. Spesielt gjelder dette like etter oppstarten. Her må en da ta i betraktning at utstillinga gjennom åra har fått de før omtalte endringene.

Brev sendt til Fjellmuseet er fra folk med ulik tilknytning til museet. Noen har vært der som alminnelig, private besøkende, mens andre har sendt brev fordi de er hyra inn til å se på forbedringer. Én påpeker at museet er for ensidig, og skulle ønske museet viste flere forhold om fjellet, særlig om hvordan folk har utnyttet ressursene i fjellet til næringsvirksomhet, f.eks. bærplukking, jakt, fiske og mineralske råstoffer.⁷² En annen nevner at fjellet må bli sterkere representert. Med dette mener han at fjellområder fra hele landet må få mer plass, og at det bør handle om karakteristiske områder for landskap, planter, dyreliv og kulturminner fra hele landet. Utstillinga handler for mye i dag om den fine utsikten, mener han. I tillegg mener han at museet bør formidle turopplevelser og hvordan en kan forberede seg på en tur.⁷³

Ellers rettes det fra flere hold kritikk mot framstillinga. Sitatene er løsrevne fra konteksten, og blir intetsigende. Et firma som tilbyr seg å «hjelp» museet spør kritisk: Er dere et museum eller galleri? Vedkommende mener ikke framstillinga svarer til målsetningen om å formidle om samspillet mellom menneske og natur.⁷⁴

⁷² Brev fra besøkende oktober 1996, i Norsk Fjellmuseums arkiv

⁷³ Brev fra besøkende 21.01.95, i Norsk Fjellmuseums arkiv

⁷⁴ Brev fra reklamebyrå 21.10.94, i Norsk Fjellmuseums arkiv

I media svarte museumsleder Dagfinn Claudius på en del av kritikken som har kommet fra publikum, og forsvarte samtidig de lave besøkstallene som museet hadde i åpningsåret. Det uttales i et leserinnlegg i avisa *Gudbrandsdølen Lillehammer Tilskuer* fra oktober 1995 at han håper den nye Jotunheimen-utstillinga skal bidra til å fylle ut tema som til nå mangler.⁷⁵

Det samme firmaet som ovenfor nevner også at ei god basisutstilling er viktig, uavhengig av gode tilleggsutstillinger.⁷⁶ Dette må jeg si meg enig i. Tilleggsutstillinger skal ikke være til for å dekke hull, men være med å supplere og utdype. Dessuten, som det tidligere har blitt nevnt, er den nyere Jotunheimen-utstillinga kun ei utstilling for nettopp dette avgrensede fjellområdet.

Det finnes naturlig nok også mange positive tilbakemeldinger. En besøkende i åpningsåret 1994 roser utstillinga for å være poetisk, stemningsfull og en estetisk opplevelse. Hun skryter av litteratur og musikk tilknyttet fjellet som kommer godt fram, og fokuset på vernetanken og den truede naturen. Alt dette gir vedkommende en følelsesmessig opplevelse, noe som gjenspeiler intensjonen. Imidlertid bør et nasjonalt fjellmuseum trolig være mer enn en poetisk opplevelse.

De fleste skriftlige tilbakemeldinger som finnes om utstillinga, stammer fra de første åra. Dette kan skyldes at ikke alt fra nyere tid har blitt tatt vare på, ligger i arkiv som ikke er gjennomgått eller at det rett og slett er fra denne tida blesten var størst. Museet tok jo også grep om utstillinga, og Jotunheimen-utstillinga og nye tilføyelser snudde nok det negative synet til noe mer spennende og positivt. Likevel har museet også i senere tid fått tilbakemeldinger om at utstillinga ikke har stått til forventningene, for eksempel at den framstår som elitistisk.⁷⁷

Det er ikke kjent at det har blitt gjort publikumsundersøkelser på museet. Dette ville bidratt til mer tydelige tegn på hvordan utstillinga har blitt mottatt, da det ville blitt gitt et mer jevnt bilde. Å sende brev krever en større aktiv handling enn å svare på en undersøkelse. Det ble også gjennomgått gjestebøker, blant annet den nyeste som gjelder fra 2011 til 2015. Det var imidlertid ikke mange kommentarer om hovedutstillinga. De fleste av tilbakemeldingene var positive tilbakemeldinger på besøket generelt. Dette tyder på at Fjellmuseet gir gode opplevelser. Det er

⁷⁵ Gudbrandsdølen Lillehammer Tilskuer 24.10.95, leserinnlegg av Dagfinn Claudius.

⁷⁶ Brev fra reklamebyrå 21.10.94, i Norsk Fjellmuseums arkiv

⁷⁷ Muntlig kilde: Thea Grobstok Dalen 29.01.15

derfor viktig å påpeke at mitt inntrykk er at Fjellmuseet gjør en god jobb overfor sitt publikum, men at det er kritikken jeg her har ønsket å ta tak i for å se på forbedringer.

6.2 Enkel spørreundersøkelse

For å få innblikk i meninger fra ulike hold ble det gjort en kort spørreundersøkelser for å finne ut hva folk mener i dag. Undersøkelsen er gjort som et 5-på-gata-intervju, der fem tilfeldige personer ble spurt på enkle spørsmål. Et poeng med intervjuet var at alle typer svar blant de fem første som svarte skulle være gyldige. Intervjuene ble gjort i Lom sentrum 29. januar 2015.

Intervjuobjektene fikk følgende spørsmål:

1. Kjenner du til Fjellmuseet?
2. Hvis ja, har du noen formeninger om hovedutstillinga?
3. Hvilke historier kunne du tenkt deg at et slikt museum forteller?

De intervjuete var tre kvinner og to menn, i alderen rundt 20 til 60. Fire av de fem var bosatte i Lom. Én av de bosatte sa hun aldri hadde vært der, men resten hadde besøkt museet. Kun én hadde vært der det siste året.

Bare to av de fem hadde noen større formeninger om hovedutstillinga. Begge de to pekte på at fonnefunnene var svært interessante. Det var disse som var i fokus, og som de husket mest. Tre av de fem hadde formeninger om hvilke temaer som burde bli formidla på museet i framtida. Den ene (dame cirka 60 år) pekte på at brefunnene, bresmelting og klima bør være et sentralt tema i framtida. Hun sa hun ble fascinert over ferdselsveier og ferdafolk, og hvordan de gikk langt i eldre tid for handel og ærender. Hun synes også det ville vært interessant med å vite om turmuligheter. En annen (mann cirka 45 år) sa han interesserte seg for jakt fordi han er jeger sjøl, og dette er en del av tradisjonen i bygdene her. Derfor syntes han dette ville vært egna som tema på museum. Setring er også et viktig og interessant tema. I tillegg pekte han på brefunnene og smeltinga. Han påpekte i mer generelle vendinger at det er viktig å få fram mer om den «usynlige» historia, ikke bare om de som gikk på toppene. Den tredje informanten (jente ca 20) fortalte at hun kunne tenke seg formidling av en mer generell utvikling av bruk av fjellet gjennom tidene, fra gammelt av til i dag.

Av disse svarene kan det sammenfattes at fonnefunnene er interessante, og at et en bred tilnærming til fjellets kulturhistorie ønskes i en framtidig formidling. Dessuten kan det se ut til at

den lokale tilhørigheten til museet er liten. Få hadde også formeninger om utstillinga i dag. Dette kan bekrefte teoriene om at museet har en svak lokal forankring. Imidlertid må det poengteres at dette er et altfor tynt grunnlag å trekke konklusjoner av hva folk i Lom mener. Undersøkelsen må tolkes som det den er, nemlig fem tilfeldige personers synspunkter, men kan gi noen indikasjoner.

6.3 Museets egne oppfatninger

I analysen ble det sett på at utstillinga er noe rotete. Thea Grobstok Dalen ved museet mener lesbarheten i utstillinga er dårligere i dag enn den var ved åpninga. Utstillinga kan også framstå som noe misvisende. For eksempel har det hendt at noen har trodd det var mammutjakt i jernalderen, i og med at jakt og mammut blir kobla sammen.⁷⁸ Det ble også tidligere nevnt at omvisningene legger trykk på annet innhold en slik fordelinga er i omvisninga. Dette tyder på et museumsmannskap som ønsker endring.

Gjennom både presentasjoner på flere møter og i samtaler med Fjellmuseets ansatte, kom det fram en rekke meninger om dagens museumsutstilling. Museet ser at utstillinga er elitistisk, og framhever de som kom utenfra. Perspektivet er noe ensformig. Museet mener også at museet mangler en lokal forankring.⁷⁹

Museet ser også utfordringen med gaver mottatt. Dette er et fenomen en kan kjenne igjen fra andre museer. Museene mottar gaver, og utstillinga formes av dette.⁸⁰ Tidligere museumsstyrer Claudius uttalte i et tidligere omtalt intervju i bladet *Fjell og Vidde* i 1995: «Vi kan berre gi smakebitar, la folk dikte med sjølve. Vi har ingen svære magasin å plukke frå»⁸¹ Dette sier mye om denne tidas tankegang om at gjenstandstilfanget nok var avgjørende for utstillingas innhold. Det er ingen tvil om at de ansatte ser behovet for ny utstilling som svært stort. Flere meninger om dagens utstilling vil også komme til syne i neste kapittel, som skal omhandle planene for ny utstilling.

⁷⁸ Muntlig kilde: Thea Grobstok Dalen 29.01.15

⁷⁹ Uttalt av flere i ulike sammenhenger, blant annet i møte med prosjektgruppa ved museet 09.10.14

⁸⁰ Eriksen 2009: 218

⁸¹ Aarønæs 1995: 39

6.4 Oppsummering

Det har her blitt sett på tilbakemeldinger og meninger fra ulike hold. Det har kommet både positive og negative reaksjoner gjennom åra, og dette kan gjerne omhandle de samme tingene, for eksempel at utstillinga er «poetisk» framstilt. Tilbakemeldingene er i stor grad med på å bekrefte mine funn i analysen. Meningene er også tydelige hos Fjellmuseet sjøl da de ser at utstillinga i dag ikke gir et ønsket bilde av fjellets kulturhistorie.

7 Planer for ny hovedutstilling

I dette kapitlet vil Fjellmuseets planer og ideer for ny utstilling bli presentert. Dette er både ideer og fastsatte planer, enten uttalt i muntlig form i ulike forbindelser, eller skrevet i dokumenter.

7.1 Planleggingsarbeidets forløp

Høsten 2013 startet planleggingsarbeidet med ny hovedutstilling. Det ble oppretta ulike temagrupper som skulle arbeide fram forslag til innhold i utstillinga. Temagruppene arbeida med følgende temaer: brearkeologien/fonnefunnene, nasjonalparkutstilling og fjellturisme.

Brearkeologi er et satsingsområde på grunn av unike funn gjort de siste åra. Dette er flere tusen år gamle gjenstander som i dag smelter fram i fonner og breer. Å få dette inn i ei ny hovedutstilling er et viktig mål for Norsk Fjellmuseum og Klimapark 2469. Som tidligere nevnt i kapittel 4.1 har museet en betydningsfull avtale med Kulturhistorisk museum i Oslo som angår fonnefunnene.

Dette er et samarbeid som også innbefatter Oppland fylkeskommune, Klima- og miljødepartementet og Riksantikvaren, der oppgavene er å samle inn og bevare funnene.⁸²

Avtalen med Kulturhistorisk museum tillater også Fjellmuseet å stille ut funn.⁸³ I en ny utstilling er det forslag om å få fram funnene i seg sjøl, men også historiene og mytene rundt hvordan folk har levd. En ønsker i tillegg å se på en klimatisk endring, samt hvordan arkeologene har arbeidet i felt. Mer om hva fonnefunnene er, og argumenter for utstilling, vil bli presentert i kapittel 8.3.5.

Neste gruppe tok for seg nasjonalparkutstilling. Dette er noe Fjellmuseet er forpliktet til å ha, da de er autorisert som nasjonalparksenter for både Jotunheimen og Reinheimen. En rekke krav er stilt fra Miljødirektoratet. Ifølge autorisasjonsavtalene som ble inngått mellom Fjellmuseet og Miljødirektoratets forløper, Direktoratet for naturforvaltning, skal et autorisert nasjonalparksenter blant annet:

Informere om nasjonalparken(e) senteret er tilknyttet, samt om Norges nasjonalparker og naturvern generelt

Formidle om natur- og kulturmiljøer i regionen

⁸² Norsk Fjellmuseum 20.08.13: Forprosjekt utstilling Norsk Fjellmuseum, Notat fra temagruppe fonnefunn og klimahistorie

⁸³ Norsk Fjellmuseum 2013: Intensjonsavtale, om formidling/utstilling av arkeologiske funn fra snøfonner og isbreer i Oppland

*Informere om sammenhengen mellom menneske, natur og landskap.*⁸⁴

Ifølge retningslinjene til autorisasjonen bør informasjonen være gratis, men det kan også være deler som det tas betalt for.⁸⁵ Museets plan er å lage en del som inngår i gratis vringleareal, mens nasjonalparkene også skal bli tematisert i hovedutstillinga.⁸⁶

Det er naturlig at et nasjonalparksenter vil passe inn i ei hovedutstilling med temaet fjell, med den åpenbare koblinga til hverandre. Det vil likevel bli mange utfordringer med å koble temaene sammen, og avveie hva som skal være del av nasjonalparkutstilling og ikke. Begrepet nasjonalpark er ikke nødvendigvis synonymt med fjell, og nasjonalparkene er et konkret, men skapt begrep for den forvaltninga som er satt i gang for å verne områdene. Fjellene var like mye fjell før de ble nasjonalparker også! Med andre ord må en være forsiktig når begrepene brukes om hverandre. Utfordringer til tross, Fjellmuseet har her en unik mulighet, kanskje Norges beste, til å kunne formidle om nasjonalparker innen en allerede godt etablert ramme rundt temaet fjell og fjellets kulturhistorie. I tillegg kan en jo påpeke betydningen av at det kalles *nasjonalpark* og *nasjonalparksenter*, noe som passer godt inn i tematikken rundt det nasjonale.

Siste temagruppe jobba under overskriften fjellturisme. Formidling om fjellturismens begynnelse og utvikling inngår her. Imidlertid har man innlemma mye mer enn det en kanskje forbinder med ordet turisme. Som bakteppe inngår den tradisjonelle bruken av fjellet i form av bygdefolkets bruk til nødvendige formål. Dette er for å vise at fjellet ikke ble «oppdaga» av turistene. Her omtales fjellet som kommunikasjonsåre og møteplass, med blant annet ferdselsveger. Setring er også nevnt som et tema som bør prioriteres, og det blir også gjentatt i andre dokumenter.⁸⁷ Videre er det forslag om å gå inn på fangst og fiske, kulturminner, overtro og friluftsliv i dag.⁸⁸

Det poengteres også at den gamle utstillinga har hatt målgruppe 40 år og oppover. Det er ønskelig å nå ei yngre aldersgruppe, spesielt barn og ungdom. En håper også å få til ei utstilling som folk

⁸⁴ Direktoratet for naturforvaltning (nå Miljødirektoratet) (2008) Autorisasjonsavtale, Norsk Fjellmuseum gis autorisasjon som nasjonalparksenter for Reinheimen fra 2009.

⁸⁵ Direktoratet for naturforvaltning (nå Miljødirektoratet) 06.07.12: Retningslinjer for autorisasjon og re-autorisasjon av naturinformasjonssentra i Norge

⁸⁶ Norsk Fjellmuseum 29.01.15: Søknad om tilskuddsmidler – A) utstillinger

⁸⁷ Norsk Fjellmuseum (u.å.): Innspill frå temagruppe fjellturisme til møte 17.12.13 med LPO, notat

⁸⁸ Norsk Fjellmuseum 29.08.13: Prosessdokument revidering av basisutstilling Norsk Fjellmuseum. Tema: Fjellturisme

ikke bare ser én gang, men at de kommer tilbake gang etter gang.⁸⁹ Dette krever at utstillinga er dynamisk. Da må den kunne gi noe nytt og givende for kommende besøk. Ei utstilling som er relevant for sitt publikum i dag og som oppdateres og engasjerer, vil være avgjørende for at ei hovedutstilling blir gjenstand for gjenbesøk.

Som det ble nevnt i kapittel 4.1 skal arbeidet også innbefatte fysiske endringer i hele museumsbygget. Dette er et krevende arbeid, både fordi det er mange hensyn som skal tas, mange som skal involveres og mye finansiering som skal på plass. Forprosjektet resulterte i en rapport utarbeida av LPO arkitekter, der både forslag til innhold og fysiske endringer er presentert.⁹⁰ Dette er en rapport som det i etterkant ikke har blitt lagt spesielt stor vekt på, blant annet på grunn av et urealistisk høyt budsjett.⁹¹

Etter hvert ble ideen om en midlertidig hovedutstilling for sommeren 2015 utvikla. Dette skyldes de stadig nye fonnefunnene, og at disse anses å fortjene stor oppmerksomhet. En ønsker da et fokus hovedsakelig på disse, men kun for en periode. En annen viktig årsak til at en ikke går rett på ny, fast utstilling er at dette prosjektet blir såpass krevende, både når det gjelder planlegging, kostnader og arbeidsmengde, at en ønsker å ha et langtidsperspektiv. Høsten 2014 ble det arbeidet videre med temautvikling for både ny, midlertidig og fast hovedutstilling. Her deltok også jeg med forslag. Tidligere planlegging lå til grunn, men det ble tenkt på alt av ideer til hva museet kan formidle. I løpet av høsten 2014 og påfølgende vår har det på museet blitt arbeidet med utforming av tema og tekster for den midlertidige utstillinga. Den nye hovedutstillinga har dermed fått andreprioritet i denne perioden på grunn av dette.⁹²

7.2 Status i dag

Det er foreløpig ikke utarbeida noen detaljerte mål og planer av nyere art for utstillinga. Planene ligger altså foreløpig som løse forslag, men i noen klare rammer. I utarbeida prosjektmandat for september 2014 uttales det følgende prosjektmål for ny hovedutstilling: «Ny historisk utstilling

⁸⁹ Ibid

⁹⁰ LPO Arkitekter 2014

⁹¹ Norsk Fjellmuseum september 2014: Mandat, prosjektmandat

⁹² Egen deltakelse i ulike møter, blant annet møte i prosjektgruppa for ny utstilling 07.10.14. og 28.10.14. Muntlige kilder på møtene: blant annet Mai Bakken og Trond Kielland Byre-Haakensen

om fjellets kulturhistorie fra de eldste tider til i dag. Fonnefunnene skal være hovedattraksjon i denne utstillingen.»⁹³

I et skriv der museet søker om tilskuddsmidler, presenteres planene for ny hovedutstilling slik: «Vi skal lage en ny hovedutstilling som forteller fjellets lange kulturhistorie fra de første jegerne til dagens moderne fjellturisme.»⁹⁴ Dokumentet får hovedsakelig fram de overordna planene for hele museumsbygget, og det står blant annet:

*Norsk Fjellmuseum – nasjonalparksenter har ambisjoner om å utvikle et unikt formidlings- og opplevelseskonsept i samarbeid med våre lokale og nasjonale samarbeidspartnere.*⁹⁵

Arbeidstittel for konseptet er Basecamp Lom, der en ønsker et helhetlig sted for folk som planlegger tur i fjellet, eller som bare ønsker å oppleve museet og nasjonalparksenteret.⁹⁶ En utstillingsdesigner er engasjert for utforminga av både utstillinga i 2015 og 2017. Et arkitektfirma har våren 2015 utarbeida plantegninger for museumsbygninga. Full planlegging av ny, fast hovedutstilling skal starte høsten 2015.⁹⁷

7.2.1 Prioriteringer, men også representativitet

Fonnefunnene sees på som såpass unike og aktuelle at de prioriteres. Autorisasjonen som nasjonalparksenter medfører krav som må oppfylles. Til sist har fjellturismens utvikling vært grunnlag for stiftelsen av museet og er derfor en forpliktelse å prioritere. Museet føler altså et stort ansvar overfor fjellturismen, noe som poengteres av prosjektlederen.⁹⁸ Dette er det en viss forståelse for, i og med at det var fjellturismen som var utgangspunktet for oppstart av museet, og at samlingene på museet bygger på mye materiale derifra. Museet ligger jo også geografisk svært egna til for å formidle om fjellturisme. Videre er det også naturlig at museet må prioritere. Alt kan ikke formidles, spesielt ikke med begrensede midler og kapasitet. Likevel må det påpekes at det ut ifra dokumenter fra stiftelse og lignende ikke kommer fram at fjellturismen skal være et prioriteringsområde. Min tolkning er at alt som kan relateres til begrepet fjell, i utgangspunktet

⁹³ Norsk Fjellmuseum september 2014: Mandat, prosjektmandat

⁹⁴ Norsk Fjellmuseum 29.01.15: Søknad om tilskuddsmidler – A) utstillinger

⁹⁵ Ibid

⁹⁶ Ibid

⁹⁷ E-post, Trond Kielland Byre-Haakensen 21.04.15

⁹⁸ Intervju, Trond Kielland Byre-Haakensen 30.01.15

bør representeres. Skal fjellturismen være en stor prioritering, bør dette framgå tydelig utad til publikum. Med dagens navn er det en bred tilnærming til fjellets kulturhistorie en får forventninger om. Her poengterer også museet at det har et ønske om å få vist flere sider av fjellet. Prosjektleder poengterer at det er viktig at utstillinga blir mer representativ.⁹⁹

7.2.2 Lokal forankring

Som nevnt tidligere ser museet at de mangler en tilknytning til lokalsamfunnet. Prosjektlederen for nye utstillinger uttaler at det å skape en lokal forankring blir en sentral oppgave for den nye utstillinga. Lokalsamfunnet skal føle en tilhørighet til museet. Museet er nok litt glemt, mener han. Dette bekrefter funn hittil i denne studien.

Her kan det være på sin plass å repetere hva et museum skal være. I ICOM's definisjon sies det blant annet at museer skal tjene samfunnet og dets utvikling. Det er samfunnet, med dets publikum, som er årsaken til at museet finnes. Det er disse en skal formidle noe til. Da må det som formidles, også være av betydning for dem. Kanskje bør lokalbefolkninga involveres mer i planleggingsprosessen? Dette er med tanke på hvilke lokale historier som bør komme til syne, men også med tanke på hva et nasjonalt museum med fotfeste i Lom bør inneholde. Et nasjonalt museum plassert nettopp her, ved foten til store og kjente fjellområder, bør ha sin betydning for lokalsamfunnet. Involvering av lokalbefolkning kommer jeg også tilbake i kapittel 9.

7.2.3 Nasjonal rolle

Under et seminar i november 2014 om museets framtid uttalte daglig leder Mai Bakken at museet *skal* være det nasjonale museet. Hun mente at dette hadde ikke museet greid ennå, men skal klare nå. Hun uttalte videre at brearkeologien er her et viktig argument for å satse.¹⁰⁰ Brearkeologien og de senere åras oppsiktsvekkende funn anses altså som et godt påskudd til å understreke og å få museet til å ta den nasjonale rollen.

Prosjektlederen peker også på rollen som nasjonalt museum. I intervju uttaler han: «Museet ønsker å være et nasjonalt fjellmuseum, og vise det som er norsk kulturarv knytta til fjell. Klarer vi ikke fylle denne rollen, er vi heller ikke Norsk Fjellmuseum.»¹⁰¹ Her understrekes altså den

⁹⁹ Ibid

¹⁰⁰Muntlig kilde: Mai Bakken 28.11.14, under Strategisamling ved Norsk Fjellmuseum

¹⁰¹ Muntlig kilde: Trond Kielland Byre-Haakensen 30.01.15

viktige oppgaven som ligger i navnet som museet har. Denne rollen akter museet å fylle. Imidlertid sees det både utfordringer og begrensninger med dette. Prosjektlederen mener også at museet må se sine begrensninger. Fjellmuseet kan ikke holde på slik som for eksempel Norsk Skogmuseum gjør, der de tar sikte å dekke alt som har med skogen, og bruken av den, å gjøre. De er mange ansatte og har store ressurser. Fjellmuseet må velge noe som det *må* gjøre, deretter noe det *bør* gjøre, og til slutt noe det *kan* gjøre.¹⁰² Prioriteringer er viktige for å kunne skape et godt produkt, spesielt når ressursene er begrensa.

7.2.4 Samlingsforvaltning

For tida jobber museet med planlegging av en samlingsforvaltningsplan. Målet er å avklare hvilke samlinger museet skal ha, hvordan det skal samles inn og på hvilken måte samlingene skal forvaltes. Et viktig spørsmål å stille seg er hvorvidt samlingene gjenspeiler det fjellmuseet skal være. Det er tenkt å lage en intensjonsavtale med DNT som fastsetter hvordan museet skal forvalte og formidle DNT's historie, spesielt med tanke på organisasjonens 150 års-jubileum i 2018. Det påpekes imidlertid at det er viktig at museet ikke begrenser seg. Museet skal forvalte hele fjellets kulturhistorie, og det skal være et nasjonalt museum.¹⁰³ En ser her at tankegangen rundt samlingsforvaltning speiler tankene for ny utstilling. Noen områder prioriteres, samtidig som en ønsker å fylle både den representative rollen og den nasjonale rollen. Ut ifra egen observasjon er det aller meste av gjenstands- og arkivmateriale på arkiv tilknyttet fjellturismen. I tillegg kommer en rekke fonnefunn, som museet kun har for en periode i og med at de forvaltes av Kulturhistorisk museum i Oslo. En del gjenstander tilknyttet setring var også å finne, da disse stammer fra en del av hovedutstillinga som nå er tatt vekk. Det må muligens en mer aktiv innsamling til for ny utstilling. Samtidig savnes også en diskusjon av hvilken rolle gjenstander skal ha i nye utstillinger. Innsamling er uansett en av de fastsatte museumsoppgavene, ifølge ICOM's definisjon, og dermed et viktig spørsmål å ta stilling til for Fjellmuseet.

Våren 2015 er det ikke gjort videre arbeid med samlingsforvaltningsplanen.¹⁰⁴

¹⁰² Ibid

¹⁰³ Norsk Fjellmuseum 06.01.15: Referat, møte om samlingsforvaltning ved Norsk Fjellmuseum

¹⁰⁴ E-post, Thea Grobstok Dalen 22.04.15

7.3 Oppsummering

Dette kapitlet har sett på Fjellmuseets planer for den nye hovedutstillinga. Dette arbeidet er kobla sammen med et stort prosjekt som tar for seg hele museumsbygget, både når det gjelder fysiske og innholdsmessige endringer. Det ble etter hvert bestemt at ei ny, midlertidig utstilling skulle på plass til sommeren 2015. Derfor er planlegginga satt noe på vent når det gjelder ny, fast utstilling. Det er likevel fastsatt at noen områder må prioriteres. Museet er nasjonalparksenter, og tematikk knytta til dette skal inngå i ny utstilling. Fjellturismen har hele tida vært museets hovedtema, og fonnefunnene er såpass unike og aktuelle at de sees på som et viktig fokusområde. Imidlertid er det bestemt at museet skal fortelle en representativ historie om bruken av fjellet gjennom tidene. Museet tar også mål av seg å fylle rollen som et nasjonalt museum, samtidig som det ønskes en større lokal forankring.

8 Konsept for ny utstilling

Med bakgrunn i de foregående kapitlene vil det her bli gitt noen forslag til hvordan ei ny hovedutstilling kan bygges opp, og tema som kan inngå i denne.

8.1 Kommunikasjon ut til publikum

Når det skal planlegges ny utstilling, må det være en bevissthet på kommunikasjonen ut til publikum. Det er altså en bred fjellets kulturhistorie som skal formidles, og som her kan sees som budskapet, eller det overordna temaet. Innenfor dette kommer den læring, opplevelse og refleksjon som dette kan få. Hvordan en best kan formidle dette temaet, blir da utfordringa. Hvordan skal det kommuniseres? Hva skal være styrende for utforminga? Hvilke virkemidler egner seg best? Dette vil bli diskutert i det følgende.

8.1.1 Nye vinklinger

Utstillingsanalysen og senere funn har pekt på en ensidig framstilling av fjellets kulturhistorie, der synsvinkelen i stor grad er fra folk som kom utenfra. Målet om ei mer representativ utstilling bør kunne nås med ei utstilling der ulike historier blir fortalt fra ulike perspektiver. Historier om personer som opplevde for eksempel fjellturismen fra innsida, ved at de var guider for turistene eller møtte de fremmede på annet vis, kan bidra til å gi nytt liv til tematikken. Hvordan fjellet og bruken av det ble sett på gjennom ulike øyne, gir et mer sannferdig bilde enn om kun én gruppe blir representert. Det må komme fram at fjellet kan ha mange betydninger avhengig av tilhørighet og synsvinkel.

I tillegg kan en innlemming av innenfraperspektiv virke identitetsskapende. For lokalbefolkning i Lom vil det være anerkjennende om deres historier og synsvinkler kommer til syne. Det samme gjelder for historier som kan knyttes til andre steder i Norge; de kan bidra til gjenkjennelse og styrking av identitet. Her gjelder det også å koble historiene opp til felles fenomener som «alle» kan kjenne seg igjen i, slik at det ikke kreves spesiell kunnskap for å forstå innholdet. Ikke alle besøkende vil engang ha et forhold til fjellet og bruken av det. En må formidle slik at alle kan ha glede og nytte av utstillinga, uansett bakgrunn og forhåndskunnskaper. Slik kan utstillinga bli samfunnsrelevant og forståelig.

Ved å vende blikket innenfra og ut kan en da representere livet til et stort flertall av folk som ikke gjorde seg spesielt bemerket i det livet de levde. I tillegg er dette historier som det kanskje ikke har blitt sett på som naturlig å formidle, fordi de nettopp anses som dagligdagse og trivielle. Min mening er at slike historier fortjener å komme fram i lyset. Dreiningen mot et desentrert blikk i historieskrivinga, der historia vi «tar for gitt» mer og mer kommer fram, bør belyses også i museene. Det er de mange lokale, hverdagslige historiene som bør forme det som er en nasjonal historie på et nasjonalt museum.

Fortellinger fortalt med ulike synsvinkler bør bidra til både å styrke den lokale tilknytninga og til å fylle den nasjonale rollen. Ved å se på likheter og ulikheter av fenomener fra forskjellige steder i landet kan være med på å fortelle både lokale og nasjonale historier, på samme tid.

8.1.2 Virkemidler og oppbygging av utstilling

Hva slags virkemidler bør så brukes for å fortelle historier med ulike vinklinger? For eksempel kan én gjenstand brukes til å fortelle flere ulike fortellinger, altså sett fra forskjellige synsvinkler. Når det gjelder tekster og tekstproduksjon, tror jeg det vil være viktig å kunne lage tekster som engasjerer publikum. At museet skal kommunisere til publikum er vel og bra, men utstillinga bør også tenke på at den skal føre til kommunikasjon publikum imellom, og en kommunikasjon tilbake til museet. Tekst kan utformes ved for eksempel å stille spørsmål.¹⁰⁵ Ved å få mulighet til å besvare spørsmålene, kan også museet dra nytte av dette. Dette hjelper museet bedre til å forstå hvordan utstillinga tolkes av publikum. I tillegg aktiviserer det publikum slik at de blir delaktige og kanskje føler større tilhørighet til museet.¹⁰⁶ Et annet forslag for aktivisering er å la publikum oppdage spennende historier ved å fordype seg i materiale. Dette kan gjøres ved at for eksempler dagbøker, notater og gjestebøker fra museets arkiv blir digitalisert og det blir mulig å bla i disse. Dette forutsetter naturligvis et forbehold om hensyn til opplysninger i tekstene som ikke bør publiseres.

Et omtalt fenomen fra museer er at gjenstander har vært styrende for utstillingas utforming. Disse gjenstandene har også gjerne tilhørt en elite. Dette skyldes at folk fra høyere lag gjerne har etterlatt seg flere materielle spor, og at disse også har blitt sett som mer spesielle og verdifulle.

¹⁰⁵ Dean 1998: 118

¹⁰⁶ Black 2012: 161

Dette gir da ofte en feil balanse ut ifra hva det er museet skal formidle.¹⁰⁷ I Fjellmuseets tilfelle ser en at tilgjengelig gjenstandsmateriale har vært styrende for utstillinga. Skal det være slik også i den nye utstillinga? Dersom utstillinga skal ha fokus på mange gjenstander, tror jeg det må en aktiv innsamling til. Eksisterende samling bør ikke være styrende.

Imidlertid må en da også stille spørsmålet om i hvilken grad gjenstander *skal* spille i utstillinga. Skal den være objektbasert eller konseptbasert? Jeg tror ikke en bør tenke en utstilling uten gjenstander. Likevel tror jeg mye kan formidles på andre måter, hovedsakelig gjennom tekst og bilder. Fjellets kulturhistorie handler kanskje like mye om den immaterielle kulturarven som den materielle. Det kan være minner, kunnskaper, opplevelser, tradisjoner og tro som vi knytter til fjellet, like mye som en fysisk gjenstand. Dermed vil Fjellmuseets tema kanskje helle i retning av å være egna som en mer konseptbasert utstilling enn en objektorientert. Et stort unntak vil likevel være fonnefunnene, der det er gjenstandene som faktisk er hovedfokus, og historiene som fortelles ut ifra dem. Dette vil bli omtalt i kapittel 8.3.5.

Videre synes jeg foto er et godt virkemiddel. Museet har mange fotografier i sitt magasin, men dette er hovedsakelig materiale knytta til DNT, og da personer som kom «utenfra» og fotograferte det man kom til.¹⁰⁸ En innsamling i forhold til mer representative foto må også vurderes. Ellers må det vurderes bruk av filmmateriale, lyd, musikk, lyseffekter, multimedia og så videre. Dette må da hele tida ha hensikten med utstillinga i bakhodet. Elementene må gagne formidlinga av temaet.

8.2 Diskusjon av temavalg

Sett bort ifra de prioriterte temaene, er det ifølge eksisterende planer, som ble gjennomgått i kapittel 7, ikke fastlagt hvilke temaer som skal med i ny utstilling. I notatene fra disse møtene kom det fram at museet ønsker å være åpen for en bred formidling av fjellets kulturhistorie. Dette er en prosess som jeg tror med fordel flere kan delta i, for eksempel lokalbefolkning eller folk som representerer ulike interesseforeninger. Å få med disse på et tidlig stadium kan virke inspirerende. Kompetanse innen formidling på nasjonalt nivå bør også inn. Dette kan være erfaringer fra andre nasjonale museer, eller rundt nasjonal historieskriving generelt. Da kan det

¹⁰⁷ Ibid: 210

¹⁰⁸ Egen observasjon, oktober og november 2014

drøftes hva som er nasjonalt, og problemstillinger rundt det å skulle velge hva som er nasjonalt, og hva som skal få lov til å representere det nasjonale.

Imidlertid vil fjellets kulturhistorie være et såpass stort tema at det vil være urealistisk å skulle dekke alt. Da tror jeg det kan være lurt å tenke på tvers av ulike tema, og koble dem sammen eller gjøre sammenligninger. For eksempel kan en se på hvordan tradisjonene seterdrift og dagens hytteliv henger sammen. Annette van den Bosch sier det slik i sin artikkel «Museums: Constructing a public culture», i boka *Museums and their communities*: «Museums offer a unique opportunity to represent the historical past in ways that create a dialogue with contemporary issues and possible futures.»¹⁰⁹ Et tema som er dagsaktuelt, kan knyttes inn en historisk dimensjon. At utstillinga gir rom for flere grader av fordypning, vil også være et element i å få dekt mange tema. Det nevnte forslaget med å digitalisere arkivmateriale er her et eksempel. Da kan publikum sjøl velge hvor mye de vil sette seg inn i et emne. Et annet poeng er at utstillinga må ha rom for stadige oppdateringer. Sjøl om det er ei permanent utstilling, betyr det ikke at den skal være statisk.

8.3 Presentasjon av aktuelle temaer

Med utgangspunkt i betraktningene hittil i kapittel 8 vil jeg i det følgende presentere noen forslag til aktuelle utstillingstema. Hensikten er å gi noen eksempler på hva som kan inngå, og se på hvordan disse temaene kan brukes. Eksempler på bruk av kilder er en vesentlig del av denne framstillinga. Kriteriene for utvelgelsen har vært at det må være noe som jeg mener mangler i dagens utstilling. Det kan også være noe noen andre har uttalt mangler, enten i tidligere tilbakemeldinger, i spørreundersøkelsene eller i samtale med de ansatte. Det er valgt fem temaer. Antallet skyldes denne oppgavens størrelsesorden. Fem synes å være nok til å gi flere ulike forslag, og samtidig såpass få at dette kapitlet ikke blir omfattende.

8.3.1 Jakt og fangst - innblikk i jegeren og fangstmannens liv

Jeg ønsker her å se på forskjellige historier fra jegere og fangstmenn. Jakt og fangst må anses som en vesentlig del av bruk av fjellet i Norge. Dette gjelder også Lom og Jotunheimen, der

¹⁰⁹ Annette van den Bosch 2007: «Museums: constructing a public culture in the global age», i Watson, Sheila (red.), *Museums and their communities*, London og New York: 506

villreinen har stått i en særstilling som fangstbytte.¹¹⁰ Målet er å få fram folks ressursutnyttelse i fjellet. Her kan en få fram historier fra folk fra hele landet som ellers ikke har satt store spor etter seg. For eksempel kan notater i dagbøker kan være en god kilde til å få innblikk i slike historier. I Bjørn Wegges bok *Fjelljegere – Gamle dagers jakt og fangst i Folldal* får vi flere blikk inn i eldre fangsttilværelse. To karer, Jo Blæsterdalen og Johannes Øyen, var vinteren 1912-1913 på ei seter i Folldalen for å drive med fangst.¹¹¹ De skriver i dagboka:

Mandag den 16de des. -12.

Vi har nu veidet vore snarer igjen. Paa Svartberget og ved Kvaskampen og nordenom Skarvhøen. Og har taget 32 Ryper idag. Det har været nogenlunde fint veir idag. Jeg haaber at det nu maa være slut med stygveiret. Imorgen venter vi heimfolk til sæteren. En Røiskat tog vi idag ute i Skaalen. I Røiskatsaks. Jeg haaber at tage en i Storkvølven imorgen.

J. T. Blæsterdal¹¹²

Sjøl om slike notater ofte er korte, kan de fortelle mye. De kan si oss at folk gjerne brukte en hel vinter på å drive med jakt og fangst, og at dette var deres levebrød. Videre kan det gis informasjon om bestanden av ulike dyr til ulike tider, om fangstmetoder, og vær, tanker rundt forholdet til naturen og at denne beskjeftigelsen var utelukkende for menn. Til sistnevnte utsagn kan det nevnes et notat til disse to karene fra Inga Blæsterdal som skulle vaske i setra etter karenes lange opphold:

Den 5. juni var jeg her og vasket efter rypekarene, men huff for et grisehus. Ja skulde det bare være karer i verden, saa skjønner jeg neimen ikke hvorledes det skulde gaa.¹¹³

Videre kan en gjennom dagbøker få informasjon om behovet for regulering av bestander, blant anna gjennom jakt på rødrev, som ble sett på som et skadedyr. I tillegg har pelsen også vært ettertrakta.¹¹⁴ Dagboksnotater må anses å være relativt troverdige kilder fordi det ikke sees noen grunn til at forfatteren har til hensikt å skryte eller overdrive. En får også høre om de gangene det ikke ble noen fangst. I tillegg er historiene skrevet direkte ned, gjerne samme dag, noe som skulle tilsi sannferdige historier uten risiko for at fortellinger har blitt diktet til i etterkant. I publiserte

¹¹⁰ Eksempel på kilde: Espen Finstad et.al. (2011): *Jotunheimen. Historien, maten, turene*, Oslo: 10

¹¹¹ Bjørn Wegge 2002: *Fjelljegere. Gamle dagers jakt og fangst i Folldal*, Solli: 45

¹¹² Ibid: 47

¹¹³ Ibid: 47

¹¹⁴ Ibid: 107-110

bøker, eller framstillinger generelt, er det gjerne de gode og rike historiene som kommer fram. Her står en i fare for at en større kunstnerisk frihet har vært medvirkende. Av andre kilder har Wegge i sin bok også benyttet seg av blant annet tingbøker for å se på rovdryfangst og skuddpremier.¹¹⁵

Også i Leif Brasets biograf om Berger Lilletrøen (d. 1997) fra Alvdal, får vi høre en rekke personlige beretninger fra et jeger- og fangstliv. I boka blir en kjent med jegerens mange perspektiver på jakt og fangst. Turene betød spenning, og fjellet betød frihet. Jakt og fangst var også en viktig inntektskilde, både som binæring og i enkelte tider som hovednæring. I tillegg hadde han sterke meninger omkring forvaltning. Bestandene måtte holdes levedyktige, og beskatning av skadedyr måtte til for å holde dem på et forsvarlig lavt nivå.¹¹⁶

Slike historier, som de to foregående eksemplene, forteller om fortidig ressursutnyttelse av fjellet. Hvordan kan dagens jakt og fangst sammenlignes med fortidas? I hvilken grad drives jakt og fangst fremdeles for nytteformål? Hvordan er forvaltningstanken i dag, både sett fra privatpersoners perspektiv og et rettslig perspektiv? Her er det mange problemstillinger å ta tak i. Kanskje kan publikum engasjeres til å komme med egne synspunkter og erfaringer? Her må det i alle ledd tas hensyn til personvern, og en god kildekritikk må utøves.

En motsats til slike ukjente historier er fortellinga om Jo Gjende (1794-1883)¹¹⁷, som er kjent i sin region Nord-Gudbrandsdalen, men også nasjonalt. Han skilte seg ut med sterke meninger og handlinger, og gjorde seg bemerkta i samtida og for ettertida. Historiene om reinsjegeren Jo Gjende har imidlertid etterlatt seg en del betraktninger om forholdet til naturen som det kan være verdt å ta med seg i ei formidling.¹¹⁸ Han hadde en ærefrykt ovenfor naturen. Naturen ble sagt å være religionen til Jo. I tillegg var han skeptisk til inntoget av turister i fjellheimen, med tanke på forstyrrelser i naturen.¹¹⁹

Ole Kristian Ødegård i Heidal jobber med formidlingsarbeid om Jo Gjende. Han mener historia er unik, og av en nasjonal verdi. Han påpeker imidlertid på at en må være forsiktig slik at ei

¹¹⁵ Ibid: 114-117

¹¹⁶ Leif Braseth 1998: *Veidemann i en brytningstid*, Alvdal: 10-13, 18, 20-21, 26, 107-109, 128-131

¹¹⁷ Ivar Kleiven 1944: *I gamle Daagaa. Forteljingo og bygda-minne fraa Vaagaa*, Oslo: 227

¹¹⁸ Muntlig kilde: Ole Kristian Ødegård, intervju 26.01.15

¹¹⁹ Kleiven 1944: 214, 219, samt: Ole Kristian Ødegård 26.01.15

formidling om han ikke blir en «Disney-versjon», men bygger på redelighet og fakta. Det er lett å framstille han som en mytisk person. En må prøve å sette seg inn i samtida, for å se på hvordan han ble forma.¹²⁰ I ei formidling er det viktig å få fram at Jo Gjende ikke representerer den typiske jegeren, men at de sterke meningene han hadde viser godt forholdet til naturen, fjellet og ellers omgivelsene.

Slike historier, her representert ved jegere og fangstfolk, viser hvordan mennesker formes av samfunnet de lever i, og hvilket forhold som da kan utvikle seg til naturen. Å komme tett inn på personer levendegjør et tema. Fortellingene kan berettes ut fra deres perspektiv.

8.3.2 Setring - et sterkt nasjonalsymbol

Setring er et tema som er arbeidet med i temaforslag i museets prosjektgruppe for ny utstilling. Seterdrift er en tradisjon som strekker seg langt tilbake i tid, og er et nasjonalt fenomen. Helt tilbake til 1100-tallet finnes skriftlige belegg i landskapslovene om seterbruk som del av gårdsdrift.¹²¹

Setring kan fortelle mye om menneskenes forhold til fjellet; bruk av marka, levemåte, synet på fjell og sivilisasjon, og påvirkning av økologi, for å nevne noe. Ikke minst må dette være ett av de sterkeste nasjonale symbolene vi har. Å fortelle om setring som tema kan også kombineres med å fortelle om utviklingstrekk fram til våre dager, og bruken av setrene i dag som turistformål. Her kan det trekkes linjer fram i tid, for å se på endringer i bruk og nye fenomener med bosetning i fjellet.

Gjennom prosjektet «Mennesket og naturarven», i regi av Statens Naturoppsyn, ble det i 2013 og 2014 gjennomført intervjuer med folk som var med på seterdrift i sine yngre dager. Disse intervjuene har Fjellmuseet ønsker om å bruke i formidlingsarbeid, da det foreligger midler til å tilrettelegge disse.¹²² Jeg fikk anledning til å gå gjennom disse for å se på hvordan de kan brukes,

¹²⁰ Muntlig kilde: Ole Kristian Ødegård 26.01.14

¹²¹ Gunnar Austrheim et.al. 2015, *Fjellets kulturlandskap. Arealbruk og landskap gjennom flere tusen år.*, DKNVS skrifter 2015, nr 3, Trondheim (I trykk): 164

¹²² Statens naturoppsyn: Bakgrunnsnotat for henvendelse til områdeforvaltere om deltakelse i Mennesket og Naturarven, 2012, samt: muntlig kilde: Kari Sveen, Nasjonalparkforvalter for Jotunheimen, oktober-november 2014, 29.01.15

først og fremst mot et eget formidlingsprosjekt på museet, men også med tanke på bruk i fast hovedutstilling. Intervjuobjektene er eldre mennesker fra lokalmiljøet i og rundt Lom. Her forteller de egne opplevelser tilknyttet seterdrift. Intervjuobjektene framstiller seterlivet med både vemod og tilbakeblikk på tungvint arbeid. I intervjuene ligger det en stor kilde til kunnskap om hvordan seterlivet var. Imidlertid visste det seg at filmen var av noe dårlig kvalitet, og at intervjuene ellers ikke egner seg i sin helhet. Likevel bør det kunne brukes stillbilder og mindre filmklipp, eller lydsnutter, av enkelte av intervjuobjektene. Sitater eller kortere historier kan brukes i skriftlig form. Dette kan gi et godt inntrykk av hvordan seterlivet var i lokalsamfunnet. Dette bør være en ypperlig kilde til et innenfrablikk på seterlivet, sett fra lokalsamfunnet Loms side, samtidig med at fenomenet kan gjenkjennes i store deler av landet.

Et eksempel på andre kilder er rapporten *Etnologisk feltarbeid i Sjudalen 1969*, utarbeida av Norsk Institutt for folkelivsgranskning, som tar et detaljert blikk på seterdrifta i Sjudalen i Jotunheimen. Rapporten tar blant annet for seg hvem som var på setra til de forskjellige tidene på året, om husene på setra, dyrene og arbeidet med slått og mosetaking for å skaffe nok fôr. I tillegg skal det ha blitt utført intervjuer, som kanskje kan oppsøkes og komme til nytte.¹²³ Kanskje kan de supplere museets intervjuer?

Et spesielt fenomen, som kanskje ikke mange har kunnskap om i dag, er vintersetringa, eller vinterlego. Vintersetring er kjent fra Nord-Gudbrandsdalen, Østerdalen, Grimsdalen, Valdres og Hallingdal for å nevne noen plasser. Setrene lå ofte langt unna gårdene, og det ble derfor sett på som mer rasjonelt å ta med dyra opp på setra igjen om vinteren enn å dra mange og tunge lass ned til gården. I Grimsdalen finnes bevis på at vintersetring foregikk helt fra begynnelsen av 1800-tallet, kanskje også enda før. Avviklinga skjedde på 1930-tallet.¹²⁴ Dette er et fenomen som kan være verdt å trekke fram, kanskje særlig som en tankevekker til dagens samfunn der dette nærmest er utenkelig.

Ellers er det interessant å se på seterdrifta i dag. Antall setre har minket drastisk de siste tiåra, som en naturlig følge av samfunnsutviklinga. Hvordan drives setre i dag? Er det forskjeller i

¹²³ Lie Christensen 1969

¹²⁴ Austrheim 2015: 72-74, 111

landsdelene? Vil det være setring i framtida? Hva taper man på ved å slutte med seterdrift?

Temaet er vel diskutert i en rekke publikasjoner.¹²⁵

Sjøl om setring er et sterkt nasjonalsymbol, er det ikke kun et norsk fenomen. Setring er kjent fra nordiske land, det sentrale Europa og Asia.¹²⁶ Kanskje kan det her rettes internasjonale paralleller, som også kan bidra til å engasjere utenlandske turister som har kjennskap til dette fra egne hjemland?

8.3.3 Fjellandskapet endres - menneskers fysiske og mentale påvirkning

Det neste temaet ønsker å se på menneskelige endringer som har skjedd i fjellet i nyere tid:

Hvordan påvirker dette fjellområder rent fysisk, og hvordan kan det forandre våre oppfattelser av fjellet? Dette er et tema som kan brukes som en fortsettelse av temaet om setring, der en også ser på de endringer som opphøring av tradisjonell seterdrift medfører.

Med dette temaet kan det reflekteres og stilles spørsmål ved hvilke endringer vår levemåte i dag påfører fjellandskapet, og hvordan vi ønsker at fjellet skal være i framtida. Fjell er også et begrep som kan tolkes på ulike vis, og tillegges ulike meninger etter ståsted og erfaringer. Hva forbinder vi med det i dag i forhold til tidligere tider? Her bør det ligge til rette for en kommunikasjons som går begge veier; både ut til publikum og tilbake til museet.

Det er mange ulike landskapsendringer en kan involvere. Noen eksempler på landskapsendringer er inngrep som følge av næringsvirksomhet, veiutbygging, anleggelse av «monstermaster», tilretteleggelse av turisme, og tilretteleggelse av idrettsanlegg, sykkelstier og så videre. Motsatt kan mangel på inngrep også føre til landskapsendringer, i form av opphør av skjøtsel av tidligere kulturlandskap, da spesielt tilknytta setring. Jeg har valgt å se nærmere på temaet hyttebygging til fritidsformål. Dette kan sees som et naturlig emne å knytte opp mot setring da hyttene gjerne er en forlengelse av denne tradisjonen, men formålet er endra.

¹²⁵ Blant annet: Karoline Daugstad og Svein Sæter 2002: «Er setra liv laga?», i: *Fjellenes år. DNT Årbok 2002*: 70-76

¹²⁶ Austrheim 2015: 2

Et stort antall hytter påvirker spesielt sårbare fjellområder.¹²⁷ I følge Statistisk sentralbyrå finnes det nærmere 420.000 hytter eller sommerhus i Norge. Her medregnes ikke helårs fritidsboliger, og ikke alle hytter er i fjellområder.¹²⁸ Nasjonalparker, slik som Jotunheimen, rammes i liten grad av restriksjonene rundt hyttebygging på grunn av strenge restriksjoner rundt inngrep i nasjonalpark.¹²⁹ Områder som grenser *til* nasjonalparkene utsettes derimot for intensiv utbygging.¹³⁰ Hyttebyggingen er også en stor trussel mot kulturminner og kulturmiljø i utmarka. De mange kulturminner tilknyttet seterdrift forringes eller forsvinner lett, særlig når store hytteprosjekter iverksettes der en ikke har tilstrekkelig kunnskap om de eksisterende kulturminnene. Spor etter utmarksbosetting gjennom flere hundre år forsvinner lett når befolkningens fritidsbehov skal dekkes.¹³¹ Hyttebygging har også andre negative konsekvenser, for eksempel påvirkes fjellets samlede biodiversitet kraftig av inngrepene. Enkeltarter rammes, som i et lengre løp kan påvirke et helt økosystem.¹³²

I tillegg til fysiske endringer kan en også se på de «mentale» endringene. Først og fremst går mange immaterielle kulturminner tapt. Kunnskapen om eldre tiders bruk av fjellet forsvinner når de fysiske minnene går bort, eller når de ikke lenger tas i bruk. Her er seterintervjuene, som nettopp ble nevnt, en god kilde til å ta vare på slike immaterielle kulturminner, for eksempel om gamle ferdelsveger til seterstøler. I tillegg har kanskje vår oppfattelse av fjellet og landskapet endra seg. Hvordan oppfatter vi fjellet med en slik tilrettelegging som vi ser i dag? Tenker vi annerledes når vi lever i et «fritidssamfunn»? Det vi kaller villmark krymper. Flere kommer nærmere fjellet, men samtidig er det mange steder et urbanisert miljø i fjellterreng.¹³³ En kan også se mer spesifikt hvordan tankene om hyttelivet har forandra seg, fra et ønske om et hytteliv der hytta er motsatsen til sivilisasjonen, til et hytteliv der hytta blir et hjem nr. 2 med alle fasiliteter. Hvorfor er det slik, og hva har gått tapt med denne endringa?

¹²⁷ Sidsel Mæland 2005, «Urbanisering av høyfjellet: villastrøk, blokker, shopping og underholdning?», i *Forskning i friluft 2005*: 1

¹²⁸ <http://www.ssb.no/bygg-bolig-og-eiendom/statistikker/bygningsmasse/aar>, Bygningsmassen, 1. januar 2015 (aksessert 07.04.15)

¹²⁹ <https://lovdata.no/dokument/MV/forskrift/2014-11-14-1398>, Forskrift om Jotunheimen nasjonalpark, Lom, Vågå, Vang, Luster og Årdal kommunar, Oppland og Sogn og Fjordane (aksessert: 08.04.15)

¹³⁰ Mæland 2005: 1

¹³¹ Trond Taugbøl et.al. 2001: «Hyttebygging i Norge», *NINA Norsk institutt for naturforskning*: 30-34

¹³² Bjørn Petter Kaltenborn et. al. 2003, «Hyttebygging i utmark – fritidssamfunnets stormløp i naturen», i *Plan*, 2: 6-8

¹³³ Mæland 2005: 5

I ei framstilling er det viktig at positive sider ved bruk av fjellet også understrekes. Det er lett at framstillinga blir negativ i forhold til å vise utviklinga. I kapittel 5.2.1 ble det sett på at nåtidas bruk av fjellet blir sett på med negative øyne. At bruk av fjellet er populært er det ingen tvil om, og det å ha eller bruke hytter gir folk mange gleder. Særlig kan det være viktig å få fram den identitetsskapende funksjonen som hyttelivet har. Hytter er et nasjonalt fenomen, og mye av vår identitet kan knyttes til kombinasjonen hytter og friluftsliv.¹³⁴ Fotografier, hyttebøker og kart kan være gode elementer å bruke i ei formidling. Dette gir assosiasjoner til gode opplevelser som kanskje de besøkende har hatt, eller har tanker om å få. Hyttebøker kan også gi innblikk i variert bruk av hyttene og fjellområdene gjennom tid.

8.3.4 Fjellturisme - fortalt med innenfraperspektiv

For å endre på det ensidige fokuset fjellturismen har hatt, kan denne turismen studeres fra lokalbefolkningas side. Det var med industrialiseringa at fritidsbegrepet ble innført. Faste arbeidstider førte til at folk måtte følge klokka. Det ble et skille på arbeid og fri. I første omgang var fritidsaktiviteter noe som kun de bedrestilte kunne holde på med. Også utlendinger kom til Norge for å fylle fritida. Turer i fjellet ble en populær aktivitet, for dem som kunne tillate seg rekreasjon.¹³⁵ Førte denne nye tida for enkelte med seg konflikter i forhold til tradisjonell bruk? Kanskje finnes det for eksempel dagboksnotater, gjestebøker eller rettslige kilder som kan si noe om dette. Ett eksempel på slike konflikter, sett fra de lokales side, kan vi finne i bygdeboka for Ålen. Her førte fjellturismens inntog i den sør-trønderske bygda i 1880-åra til krav om å beskytte viltbestanden. Det nylig stiftede Trondhjæms Jæger- og Fiskeforening¹³⁶ var én av foreningene som ble beskyldt for å ødelegge for viltbestanden, da de reiste til bygda og jakta med hund, og fiska med oter, for forlystelsens skyld. Ordføreren i kommunen ba myndighetene regulere rettighetene for å beskytte sine innbyggere mot «inntrengere».¹³⁷

¹³⁴ Kaltenborn 2003: 6, 8

¹³⁵ Aud Mikkelsen Tretvik 2005: «Livet i og mellom husa», i *Grenda blir global, 1850-2005, Trøndelags historie. Bind 3*, Trondheim: 167

¹³⁶ Foreningen ble etablert i 1878. Se: <http://www.njff.no/sor-trondelag/trondheim> (aksessert 25.4.15)

¹³⁷ Aud Mikkelsen Tretvik og Anne Stalsberg 1998: *Ålen og ålbyggen. Allmenn bygdehistorie, bind 3*, Trondheim: 359-361

Fjellturismen førte nok også mye positivt med seg, i form av penger, og kulturelle impulser fra fjerntliggende steder. Her kan en for eksempel ta for seg personer som ble fjellførere for turister. Hvem var de, hvorfor ble de fjellførere, og hva likte de med oppgaven? Fjellmuseet har en del førerpatent-bøker. Dette er bøker for autoriserte fjellførere. Her får fjellførerne tilbakemeldinger på hvordan turen var for turistene.¹³⁸ Turisten Martin H. Ekroll skriver følgende om fjellfører Erik Nordhagen fra Romsdalen i 1890/1891: «...Erik er første Klasses Fører med jevnt Humør og hjelpsom og tjenstvillig til enhver Tid. Hans Forsigtighet er fyldestgjørende uden at være det mindste overdreven. ...»¹³⁹ Her får vi riktignok et utenfrablikk, men samtidig forteller det mye om hvor verdsett fjellførerne var. Det forteller også om pliktoppfyllende førere som ønsket å gi turistene gode opplevelser, trolig fordi de trivdes godt i jobben sin. Hyttbøker og DNT's årbøker er ellers eksempler på kilder der en kan finne beskrivelser av fjellførere, for eksempel Knud Vole ved skystasjonen Røisheim i Bøverdalen.¹⁴⁰ Å se en sak både fra de som kom og de som tok imot, vil belyse tematikken bedre og dermed skape en bedre representativitet av hvordan et fenomen ble opplevd.

8.3.5 Arkeologiske fonnefunn - unike oppdagelser

Temaet om fonnefunnene blir hovedtema for utstillinga i 2015, og det vil temmelig sikkert også bli en vesentlig del av hovedutstillinga i 2017. Jeg vil likevel nevne disse funnene her fordi de har en såpass særegen betydning, lokalt og nasjonalt, samt internasjonalt.

Funnene er svært unike, både med tanke på mengde og hvilke funn det er snakk om. Bare i 2014 ble nærmere 400 objekter funnet i smeltende fonner og breer i Oppland. Blant de mest spesielle funnene er en 1300 år gammel ski, funnet ved Reinheimen i Lesja kommune. Dette er den eneste bevarte skien med binding som er såpass gammel. I internasjonal sammenheng er det bare kjennskap til ett lignende tilfelle; en 1500 år gammel komplett ski fra Finland.¹⁴¹

¹³⁸ Eget innblikk i førerpatenter, Fjellmuseets arkiv. Oktober og november 2014, 30.01.15

¹³⁹ Den Norske Turistforening, Førerpatent for Erik Nordhagen 1890-1901, Norsk Fjellmuseum

¹⁴⁰ Se for eksempel Arvid Møller 2013: *Røisheim*, Oslo: 115-131, samt https://nbl.snl.no/Knud_O_Vole, Knud O. Vole (aksessert 04.03.15)

¹⁴¹ <http://www.oppland.no/Fag-og-tjenester/Kulturarv/Aktuelt-kulturvern/6000-ar-gamle-funn-fra-isen-i-Oppland/>, 6000 år gamle brefunn i Oppland (aksessert 07.04.15)

En stor andel av funnene er såkalte skremmepinner, som ble brukt til å skremme reinen slik at den ble enklere å få inn på områder der det var enklere å fange den.¹⁴² Blant andre funn kan sko, tekstiler, kniver og pilspisser nevnes. Oppland har oppsiktsvekkende 2070 av verdens 3500 arkeologiske funn fra breer.¹⁴³ Dette vitner om fjellområder som har vært aktivt brukt i forhistorisk tid, og om en dramatisk klimatisk utvikling som utvikler seg og avdekker disse funnene i dette fjellområdet. Dette gjør funnene helt klart til en internasjonal sensasjon. I tillegg er funnene av høy aktualitet fordi oppdagelsene skjer nå.

At museet har en avtale med Kulturhistorisk museum (KHM) om lov til å stille ut, tyder på at sistnevnte ser at funnene har stor betydning for lokalsamfunnet. I intensjonsavtalen kommer det fram at også KHM skal ha anledning til å stille ut gjenstander dersom det er interesse for det. Avtalen framhever i tillegg at det skal være et samarbeid mellom partene når det gjelder utveksling av for eksempel dokumentasjon av forskningsprosesser, bilder og rekonstruksjoner, samt av forskningsresultater.¹⁴⁴ Dette må være en god løsning som styrker begge museene, på lokalt og nasjonalt nivå.

I ei framstilling av dette temaet er det, som nevnt i kapittel 8.1.2, gjenstandene som bør være i fokus. Disse bør være utgangspunktet for å bygge fortellinger rundt. Det kan være vanskelig å tolke enkelte av gjenstandenes bruksformål, og en kan derfor oppmuntre til publikums egen fantasi. Bare alderen, og viten om at dette har tilhørt folk flere tusen år tilbake, gjør at tingen også kan få en verdi i seg sjøl.

Det vil kanskje ikke komme nye funn i mange nye år, og spenninga med hva som kan dukke opp i morgen vil kanskje ikke leve i framtida. Sjøl om nyoppdagelses-verdien avtar, bør funnene presenteres, med utgangspunkt i sjølve gjenstandene, i kommende år.

¹⁴² <http://www.sciencemag.org>, Racing the thaw. Archaeologists scramble to recover artifacts emerging from alpine ice (aksessert 30.01.15)

¹⁴³ <http://www.oppland.no/Fag-og-tjenester/Kulturarv/Aktuelt-kulturvern/6000-ar-gamle-funn-fra-isen-i-Oppland/>, 6000 år gamle brefunn i Oppland (aksessert 07.04.15)

¹⁴⁴ Norsk Fjellmuseum 2013: Intensjonsavtale, om formidling/utstilling av arkeologiske funn fra snøfonner og isbreer i Oppland

8.4 Oppsummering

Det har her blitt sett på hvordan ei utstilling kan bygges opp med tanke på vinklinger, virkemidler og valg av tema. Jeg har tatt for meg noen ulike tema som kan være aktuelle i ei ny utstilling, og drøfta disse opp mot de teoretiske og innholdsmessige betraktningene som er gjennomgått. Dette er temaer som viser folks forhold til fjellet – både det mentale forholdet, og den praktiske bruken. Det er forsøkt å se temaene fra nye vinklinger i forhold til nåværende utstilling, for eksempel ved å fokusere på de lokales perspektiv. Det er også forsøkt å finne historier fra flere deler av landet, som kan representere en nasjonal fortelling. Både et lokalt og nasjonalt publikum bør kunne føle på en identitet tilknyttet fjell og bruken av det i norsk sammenheng.

9 Hva bør Norsk Fjellmuseum formidle?

I denne oppgaven har det blitt sett på hva som har blitt formidla i den nåværende hovedutstillinga «Norske høgfjell», og hvilke vurderinger som er blitt gjort av denne. Videre ble det på grunnlag av dette forsøkt å svare på hva som bør representeres i ny hovedutstilling. Det har også blitt fokusert på å finne ut hvordan ei ny hovedutstilling kan skape en større lokal forankring. I tillegg har museets nasjonale rolle vært sentralt for denne studien. Alt dette danner grunnlag for å besvare oppgavens hovedproblemstilling *Hva bør Norsk Fjellmuseum formidle?* Det vil i dette avsluttende kapitlet bli dratt noen konklusjoner, og også sett på utfordringer for utvikling av den nye utstillinga.

9.1 Presentasjon av funn

Denne studien har gjort en rekke funn knytta til utstillingas innhold i nåtid og framtid. Hva hovedutstillinga formidler kom til syne gjennom en utstillingsanalyse. Her kom det fram at fjellturismen er representert i stor grad, og med fonnefunnene som et nytt og sentralt tilleggsmoment. I tillegg formidles en rekke andre tema, men disse er mindre synlige. Dessuten formidles de ulike temaene gjerne gjennom et utenfraperspektiv. Denne framstillinga stemmer ikke helt overens med fastlagt intensjon for Norsk Fjellmuseum og hovedutstillinga. Gjennom egen drøfting, tilbakemeldinger fra besøkende og meninger blant museumspersonalet ble det pekt på et stort behov for endring i en kommende hovedutstilling. Det må en større representativitet til for fylle intensjonen om å formidle en bred fjellets kulturhistorie. Videre ble det sett på at utstillinga har liten lokal forankring. Oppgaven har også sett på at museet har en vei å gå for å oppfylle sin nasjonale rolle. Alle disse tre elementene er imidlertid klart uttalt fra Fjellmuseets side som viktige mål å nå i en ny utstilling.

Imidlertid ser museet også store utfordringer med begrensede ressurser og dermed prioriteringer som må gjøres. Museet er et nasjonalparksenter for Jotunheimen og Reinheimen, og det ligger dermed forpliktelser til å formidle om nasjonalparkene i utstilling. I tillegg skal fjellturismen fortsatt være et satsingsområde fordi dette regnes som grunnlaget for stiftinga av Fjellmuseet. Til sist vil fonnefunnene få stor betydning. Disse blir hovedtemaet i midlertidig utstilling 2015, og vil også være sentrale for den faste utstillinga. Argumentet for det sistnevnte temaet er

aktualiteten og det unike som disse funnene representerer. I tillegg må de regnes å ha både stor lokal og nasjonal verdi.

9.2 utfordringer i tida framover

Fjellmuseet står overfor en rekke utfordringer i tida framover. De nevnte prioriteringene som skal gjøres, anses som viktige. Valg og bortvalg vil være avgjørende for å kunne skape et godt resultat. Det viser at museet ikke er redd for å satse. utfordringen ligger i å finne en balansegang mellom prioriteringer og målet om representativitet. Valgene må ikke overskygge målet om en bred tilnærming.

Museets lokale forankring og den nasjonale rollen som skal fylles, er også en utfordring. Blikket må vendes både innad og utad. Sjøl om museet kanskje ikke betegnes som et lokalmuseum, er det like fullt et museum i lokalsamfunnet, og lokal støtte bør være et vesentlig kriterium for at en videre kan få anerkjennelse utenfra. At lokalbefolkning får bidra i prosessen mot ny utstilling, kan være en viktig brikke i det å engasjere lokalsamfunnet. Ved å la lokalbefolkninga medvirke viser museet at de ønsker å være av betydning for dem, og at de lokale historiene har en verdi. Også etter at utstillinga åpner, bør det være rom for lokale innspill.

Det har i denne studien blitt sett på at nye vinklinger i formidlinga kan spille en viktig rolle for å få fram flere lokale historier, og på et mer representativt vis. Å se fortellinger fra et innenfraperspektiv kan bidra til større forståelse og gjenkjennelse for lokalbefolkninga. Samtidig kan også lokale historier fra andre steder i Norge være med på å vise en allsidig bruk av fjellene, sett fra folk «innenfra». Dermed får en et mer nyansert blick på bruken av fjellene gjennom tidene, og ikke bare et blick fra de som kom «utenfra», slik det har blitt omtalt i denne oppgaven. De mange lokale historiene skaper den nasjonale historien.

Når det gjelder den nasjonale rollen, vil en stor utfordring være å finne ut hvilken betydning begrepet *nasjonalt* skal få. Det bør kanskje innhentes kompetanse og erfaringer fra annet hold, for eksempel hvordan andre nasjonale museer har arbeidet for oppfylle en nasjonal rolle. Her vil det naturlig nok være store variasjoner i hvilke utgangspunkt institusjonene har, kanskje særlig når det gjelder ressurser.

I forhold til innhold i ny utstilling vil det være sentralt for museet å drøfte hvilken betydning gjenstander skal ha. Det ble sett på at gjenstandstilfanget har vært en viktig faktor for hvordan innhold i nåværende utstilling er blitt til. Dermed trengs en diskusjon om dette skal være tilfellet også i neste prosjekt, eller om en målretta innsamlingsplan må utarbeides. Her ligger også spørsmålet om hvilken rolle gjenstander i det hele tatt skal spille. Samlingene må ha en hensikt.

De innholdsmessige retningslinjene som bestemmes, samt det som blir profilert ut mot publikum, må reflektere det som publikum faktisk får oppleve i ei ny utstilling. Når utstillinga åpner, kan det være hensiktsmessig å foreta publikumsundersøkelser for å se om utstillinga står til forventningene. Dette vil være nyttig for å umiddelbart evaluere om utstillinga har fylt sin intensjon, og generelt om den ser ut til å ha falt i smak. Slike undersøkelser vil også være nyttige for senere arbeid med utvikling av utstillinger.

9.3 Konklusjon

Norsk Fjellmuseum bør leve opp til sitt navn. I den nye, faste hovedutstillinga fra 2017 bør det derfor tas sikte på å formidle en bred fjellets kulturhistorie, med hele Norge som geografisk område for tematisering. Da bør det tenkes et langt tidsperspektiv, der den tradisjonelle formen for bruk av fjellet representeres, med ferdselsveier og jakt og fangst, helt til dagens varierte bruk. Til tross for prioriterte områder, bør det være mulig å få til en allsidig formidling.

Det bør arbeides med å knytte et sterkere bånd til lokalsamfunnet, særlig ved å fortelle historier sett med lokalbefolkningas øyne. I tillegg bør lokale historier fra hele landet trekkes fram og sammen skape en nasjonal betydning. Ved å få fram betydningen av bruken av fjellet gjennom tidene, sett fra ulike ståsted, bør det være mulig å lage engasjerende utstilling. Norsk Fjellmuseum har spennende år framfor seg, med mange muligheter.

Referanseliste

Publiserte kilder

Ambrose, Timothy og Paine, Crispin 2006: *Museum Basics. Second edition*, London og New York

Austrheim, Gunnar et.al. 2015: *Fjellets kulturlandskap. Arealbruk og landskap gjennom flere tusen år.*, DKNVS skrifter 2015, nr 3, Trondheim. (i trykk)

Black, Graham 2012: *Transforming Museums in the Twenty-first Century*, London og New York

Bosch, Annette van den 2007: «Museums: constructing a public culture in the global age», i Watson, Sheila (red.), *Museums and their communities*, London og New York: 501-509

Braseth, Leif 1998: *Veidemann i en brytningstid*, Alvdal

Christensen, Arne Lie 2002: *Det norske landskapet*, Oslo,
Etnologisk feltarbeid i Sjødalen sommeren 1969, Oslo

Claudius, Dagfinn 24.10.95: Leserinnlegg, i: *Gudbrandsdølen Lillehammer Tilskuer*

Curry, Andrew (10.10.14), «Racing the thaw. Arcaeologists scramble to recover artifacts emerging from alpine ice», i *Science*, tilgjengelig fra: <<http://www.sciencemag.org> >, aksessert 30.01.15 (krever innlogging)

Davis, Peter 2007: «Place Exploration: museums, identity, community», i: Watson, Sheila (red.) *Museums and their communities*, London og New York : 53-75

Daugstad, Karoline og Sæter, Svein 2002: «Er setra liv laga?», i: *Fjellenes år. DNT Årbok 2002*: 70-76

Dean, David 1998: *Museum exhibition. Theory and Practice*. London og New York

Direktoratet for naturforvaltning (nå Miljødirektoratet) 06.07.12: *Retningslinjer for autorisasjon og re-autorisasjon av naturinformasjonssentra i Norge*.

Engen, Arnfinn et. al. 2000: *Sjødalen. Frå fangst til fritid*.

Eriksen, Anne 2009: *Museum - en kulturhistorie*, Oslo, 2009

Finstad, Espen et.al. 2011: *Jotunheimen. Historien, maten, turene*, Oslo

Fjell.museum.no (u.å.), «Om Norsk Fjellmuseum», *Norsk Fjellmuseum*, tilgjengelig fra: <<http://fjell.museum.no/om-norsk-fjellmuseum/>>, aksessert 20.04.15

Fjell.museum.no (u.å.), «Besøk oss», *Norsk Fjellmuseum*, tilgjengelig fra: <<http://fjell.museum.no/besok-oss-2/>> aksessert 20.04.15

Gudbrandsdalsmusea.no (u.å.), «Avdelingar ved Gudbrandsdalsmusea», *Gudbrandsdalsmusea*, tilgjengelig fra: <http://www.gudbrandsdalsmusea.no/avdelingar>, aksessert 20.04.14

Henriksen, Olav G. 1998: «Et Mammutløft for Fjellmuseet», i Henriksen, Olav G. (red.) *Årbok 1998. Ferder i fjellet. Fjellmuseets venner*: 82-83

Icom-norway.com (u.å.), «Icoms definisjon av museum», *Norsk ICOM*, tilgjengelig fra: <<http://www.icom-norway.org/definisjon.html>>, aksessert 22.01.15

Jacobsen, Jan Krag 2009: *24 questions for a planned communication*, Frederiksberg

Janes, Robert R. 2007: «Museums, social responsibility and the future we desire», i: Knell, Simon J. et. al (red.), *Museum Revolutions. How museums change and are changed*, London og New York: 134-146

Johansen, Eva D. og Tofte, Hege Hauge (30.08.2010), «Hva gir mening?», i *Museumsnytt*, tilgjengelig fra: <<http://www.museumsnytt.no/meninger/hva-gir-mening>>, aksessert 08.04.15

Kaldal, Ingar (2002), *Frå sosialhistorie til nyare kulturhistorie*, Oslo

Kaltenborn, Bjørn Petter et.al. 2003: «Hyttebygging i utmark – fritidssamfunnets stormløp i naturen», i *Plan*, 2: 4-9

Kleiven, Ivar 1944: *I gamle Daagaa. Forteljingo og bygda-minne fraa Vaagaa*, Oslo

Lauritzen, Per Roger (u.å.), «Knud O. Vole», i *Norsk biografisk leksikon*, tilgjengelig fra: <https://nbl.snl.no/Knud_O_Vole> aksessert 04.03.15

Lokalhistoriewiki.no (09.08.2011), «Metode: lokalsamfunn», *Lokalhistoriewiki*, tilgjengelig fra: <<http://lokalhistoriewiki.no/index.php/Metode:Lokalsamfunn>>, aksessert 09.01.15

Lovdata.no (18.11.14), «Forskrift om Jotunheimen nasjonalpark, Lom, Vågå, Vang, Luster og Aurdal kommunar, Oppland og Sogn og Fjordane», *Lovdata*, tilgjengelig fra: <<http://lovdata.no/dokument/MV/forskrift/2014-11-14-1398>> aksessert 08.04.15

Museumsforbundet.no (20.04.15), «Norsk museumsfaglig tidsskrift etablert», *Norsk museumsforbund*, tilgjengelig fra: <<http://museumsforbundet.no/?p=9787>> aksessert 06.05.15

Mæland, Sidsel 2005: «Urbanisering av høyfjellet: villastrøk, blokker, shopping og underholdning?», i *Forskning i friluft 2005*, tilgjengelig fra: <<http://www.frifo.no/1361.Forskning-i-friluft-2005-og-2002.html>>, aksessert 30.03.15

Møller, Arvid 2013: *Røisheim*, Oslo

Njff.no (u.å.), «Velkommen til Trondheim jeger- og fiskeforening», *Trondheim Jeger- og Fiskeforening*, tilgjengelig fra: <<http://www.njff.no/sor-trondelag/trondheim>>, aksessert 25.04.15

NOU 2013:4: *Kulturutredningen 2014*, Oslo

Ssb.no (10.03.15), «Bygningsmassen, 1. januar 2015», *Statistisk sentralbyrå*, tilgjengelig fra: <<http://www.ssb.no/bygg-bolig-og-eiendom/statistikker/bygningsmasse/aar>>, aksessert 07.04.15

Stien, Hanne Hammer og Sørgaard, Kristine Orestad 2012, i: Maurstad, Anita og Hauan, Marit Anne: *Museologi på norsk – universitetsmuseenes gjøren*. Trondheim: 193-207

Stortingsmelding nr. 22 (1999-2000): *Kjelder til kunnskap og oppleving*

Stortingsmelding nr. 49 (2008-2009), *Framtidas museum*

Stugu, Ola Svein 2010: *Historie i bruk*, Oslo

Taugbøl, Trond et.al. (2001), «Hyttebygging i Norge», *NINA Norsk institutt for naturforskning*, tilgjengelig fra: www.nina.no/archive/nina/PppBasePdf/oppdragsmelding/709.pdf , aksessert 17.04.15

Thagaard, Tove 2013: *Systematikk og innlevelse – en innføring i kvalitativ metode*, Bergen

Tretvik, Aud Mikkelsen og Stalsberg, Anne 1998: *Ålen og ålbyggen. Allmenn bygdehistorie, bind 3*, Trondheim

Tretvik, Aud Mikkelsen 2005: «Livet i og mellom husa», i *Grenda blir global, 1850-2005, Trøndelags historie. Bind 3*, Trondheim: 145-169

Wegge, Bjørn 2002: *Fjelljegere. Gamle dagers jakt og fangst i Folldal*, Sollia

Øvreseth, Leila (06.10.14), «6000 år gamle brefunn i Oppland», *Oppland fylkeskommune*, tilgjengelig fra: <<http://www.oppland.no/Fag-og-tjenester/Kulturarv/Aktuelt-kulturvern/6000-ar-gamle-funn-fra-isen-i-Oppland/>>, aksessert 07.04.15

Åmås, Knut Olav (11.10.14), «Fjellet er symbol på det kjerne-norske», i *Aftenposten*, tilgjengelig fra: <<http://www.aftenposten.no/meninger/kommentarer/Fjellet-er-symbol-pa-det-kjerne-norske-7739394.html>>, aksessert 20.01.15

Aarønæs, Lars 1995: «Eg, Claudius», i *Fjell og Vidde*, 5/95: 39-40

Upubliserte kilder

Den Norske Turistforening, Førerpatenter, Førerpatent for Erik Nordhagen 1890-1901, Norsk Fjellmuseum

Direktoratet for naturforvaltning (nå Miljødirektoratet), dokument, «Autorisasjonsavtale», Norsk Fjellmuseum gir autorisasjon som nasjonalparksenter for Reinheimen, 2008, Norsk Fjellmuseum

Norsk Fjellmuseum:

Brev, Brev fra en besøkende, datert 94, Norsk Fjellmuseum

Brev, Brev fra en besøkende, datert 21.01.95, Norsk Fjellmuseum

Brev, Brev fra reklamebyrå, datert 21.10.95, Norsk Fjellmuseum

Brev, Brev fra en besøkende, datert oktober 96, Norsk Fjellmuseum

Brosjyre, «Ut av isen», Norsk Fjellmuseum Norsk Fjellmuseum og Klimapark 2469

Dokument, «Norsk Fjellmuseum», Notat utarbeida av Alv Magnus Grindal i styret for Fjellmuseet, 28.01.91, Norsk Fjellmuseum

Dokument, «Forprosjekt Norsk Fjellmuseum», utarbeida i 1991 av museumsnemnda, Norsk Fjellmuseum

Dokument, «Vedtekter for stiftinga Norsk Fjellmuseum», datert 19.11.91, Norsk Fjellmuseum

Dokument, «Norsk Fjellmuseum, konsept for basisutstilling», datert 20.06.93, Norsk Fjellmuseum

Dokument, «Intensjonsavtale», om formidling/utstilling av arkeologiske funn fra snøfonner og isbreer i Oppland» 2013, Norsk Fjellmuseum

Dokument, «Forprosjekt utstilling Norsk Fjellmuseum», Notat fra temagruppe fonnefunn og klimahistorie, datert 20.08.2013, Norsk Fjellmuseum

Dokument, «Innspel til innhald, tema og arealbehov frå temagruppe Nasjonalparkutstilling på Norsk Fjellmuseum», datert 22.08.2013

Dokument, «Prosessdokument revidering av basisutstilling Norsk Fjellmuseum. Tema: Fjellturisme», datert 29.08.2013, Norsk Fjellmuseum

Dokument, «Innspill frå temagruppe fjellturisme til møte 17.12.13 med LPO», notat, Norsk Fjellmuseum

Dokument, «Mandat», prosjektmandat, datert september 2014, Norsk Fjellmuseum

Dokument, «Referat, møte om samlingsforvaltning ved Norsk Fjellmuseum», datert 06.01.15, Norsk Fjellmuseum

Dokument, «Søknad om tilskuddsmidler – A) utstillinger», datert 29.01.15, Norsk Fjellmuseum

Gjesteboker, gjesteboker for Norsk Fjellmuseum, årgang 1995-2001, Norsk Fjellmuseum

Guidemanus, «Guide til utstillingane i Norsk Fjellmuseum» (udatert), Norsk Fjellmuseum

LPO Arkitekter, Rapport, «Norsk Fjellmuseum. Nye utstillinger. Forprosjekt», utarbeida 11.03.2014, Norsk Fjellmuseum

Statens naturoppsyn, dokument, «Bakgrunnsnotat for henvendelse til områdeforvaltere om deltakelse i Mennesket og Naturarven, 2012», Statens naturoppsyn/Nasjonalt parkforvalter for Jotunheimen

Statens Naturoppsyn, Prosjekt «Mennesket og naturarven», film med intervjuer om minner om seterdrift, 2014, Statens Naturoppsyn og Norsk Fjellmuseum

I tillegg:

Innblikk i en rekke andre dokumenter ved Norsk Fjellmuseum, brukt som bakgrunnsarbeider.

Muntlige kilder

Mai Bakken, Norsk Fjellmuseum, oktober og november 2014

Trond Kielland Byre-Haakensen, Norsk Fjellmuseum, oktober og november 2014, intervju 30.01.15. E-post om nyeste planer for hovedutstillinga: 21.04.15

Thea Grobstok Dalen, Norsk Fjellmuseum og Gudbrandsdalsmusea. Oktober og november 2014, januar 2015. E-post om samlingsforvaltning: 22.04.15

Magny Hilde, Norsk Fjellmuseum, oktober 2014

Kari Sveen, nasjonalparkforvalter Jotunheimen, oktober-november 2014, 29.01.15

Ole Kristian Ødegård, intervju 26.01.2015

I tillegg:

Intervju med tilfeldige i Lom 29.01.15, utført av Linda Trøen

Samtale med andre ansatte og involverte på Fjellmuseet i løpet av oktober og november 2014, og januar 2015, som bakgrunnsarbeid.

Henviser også til Norsk Fjellmuseums hjemmeside, <http://fjell.museum.no/>, for generell informasjon.

For Loms geografiske beliggenhet, se: <http://www.norgeskart.no/#6/226363/6929914/+pekere>

Foto

Anne Silje Berg

Espen Finstad

Linda Trøen

Tegninger

Plantegning 1. etasje Norsk Fjellmuseum, 20.06.13, Norsk Fjellmuseum

Utsnitt av plantegning 1. etasje Norsk Fjellmuseum, 20.06.13, Norsk Fjellmuseum

Tekst er tillagt av Linda Trøen

Vedlegg

Bilder fra utstillinga «Norske høgfjell». Bildene er tatt i oktober 2014.

Bilde fra utstillinga «Jotunheimen». Bildet er tatt i oktober 2014.

Bilder fra utstillinga «Over isen. Funn frå isen viser veg» Bildene er tatt i mai 2015.

Vedlegg

Bilder fra utstillinga «Norske høgfjell»



Nye funn fra sommeren og høsten 2014 – nærmest direkte fra funnssted til «ferskvaredisk» i utstillinga. Foto: Linda Trøen



Glimt fra fisketema. Foto: Linda Trøen



Del av utstillingsarealet, med fokus på fjellturisme. Foto: Linda Trøen



Nyere friluftsliv representert gjennom gjenstander. Foto: Linda Trøen



Trusler mot naturen fortalt gjennom lyd, lys og bilder. Foto: Linda Trøen

Bilde fra utstillinga «Jotunheimen»



Fra utstillinga «Jotunheimen». Foto: Linda Trøen

Ny utstilling 2015

Utstillinga har fått navnet *Over isen - funn frå isen viser veg*. Samme lokale brukes som «Norske høgfjell», men det er noe redusert. Utstillinga har offisiell åpning den 17. mai 2015.



Fra utstillinga. Bildet er tatt like før åpning. Foto: Anne Silje Berg



Fra utstillinga. Bildet er tatt like før åpninga. Foto: Anne Silje Berg