

Arnfinn Øversveen

Prosjektoppgave

ARBEIDSLIVSKRIMINALITET I BYGG- OG
ANLEGGSEBRANSJEN

Trondheim, høsten 2020

Prosjektoppgave

NTNU
Norges
teknisk-naturvitenskapelige
universitet
Fakultet for
ingeniørvitenskap
Institutt for bygg- og miljøteknikk



NTNU

Kunnskap for en bedre verden

FORORD

Prosjektoppgaven er et forprosjekt til masteroppgaven som er det siste og avsluttende arbeidet for sivilingeniører ved NTNU. Rapporten er resultatet av arbeidet i emnet *TBA4531 Prosjektledelse, fordypningsprosjekt* som gjennomføres i niende semester av studieløpet innen *Bygg- og miljøteknikk*. Emnet skal gi en fordypning innen prosjektledelse og er et obligatorisk emne for studenter med prosjektledelse som hovedprofil. Prosjektoppgaven er utarbeidet høsten 2020. Etter en forelesning med politiet gjennom emnet *TBA4130 Produksjonsledelse i BA-prosjekt* har studenten vekket økende interesse for temaet arbeidslivskriminalitet. Videre er oppgaven formet og revidert i samarbeid med veiledere for prosjektoppgaven. Faglig veileder for oppgaven er Ola Lædre og medveileder er Jardar Lohne.

Prosjektoppgaven bygger på tematikken arbeidsmarkeds kriminalitet i bygg- og anleggsbransjen. Arbeidslivskriminalitet er et svært dagsaktuelt tema som stadig er i utvikling. Hensikten med oppgaven er å kartlegge hvilke mulighetsrom som finnes for å bedrive arbeidslivskriminalitet for en som sitter med kvalitetssikringsansvar på et byggeprosjekt. For å identifisere eventuelle mulighetsrom er det derfor sett på dette gjennom en case i samarbeid med AF Gruppen. I forkant av rapporten er det gjennomført et litteratursøk. Formålet med litteratursøket er å danne grunnlaget for valg av problemstilling til fordypningsoppgaven. Litteratursøket er her med på å evaluere hvilke problemstillinger som vil være gjennomførbare i forhold til tilgang på gode og relevante data.

Takk til Jardar Lohne og Ola Lædre for veiledning gjennom prosjektoppgaven. Videre vil jeg også spesielt takke AF Gruppen og Arbeidstilsynet som har bistått i oppgaven gjennom intervjuer.

Trondheim, 20.12.2020

Arnfinn Øversveen

SAMMENDRAG

Bygg- og anleggsbransjen er en av de største næringene i Norge som hadde et bruttoprodukt i basisverdi på 212 milliarder i 2019 (Statistisk sentralbyrå, 2020a). Skatteetaten anslår gjennom en samfunnsøkonomisk analyse at arbeidslivskriminalitetsomfanget for 2015 målt i basisverdi var henholdsvis 1,2 prosent av Fastlands-BNP, eller om lag 28 milliarder kroner (Winger Eggen *et al.*, 2017).

Arbeidslivskriminalitet er handlinger som bryter med norske lover om lønns- og arbeidsforhold, trygder, skatter og avgifter, og er gjerne utført organisert. Disse handlingene utnytter arbeidstakere eller virker konkurransevridende og undergraver samfunnsstrukturen (Regjeringen, 2019). Denne typen kriminalitet kan være vanskelig å oppdage og er et alvorlig problem for samfunnet.

I 2004 ble Den Europeiske Union utvidet mot Øst-Europa, og dette førte til en økning i arbeidsinnvandring mellom medlemslandene. På lik linje med bygg- og anleggsnæringen er også arbeidslivskriminalitet i stadig utvikling og siden 2004 har det vært en betydelig økning i omfanget av arbeidslivskriminalitet, som trolig er et produkt av EU-utvidelsen (Dølvik, Eldring og Ødegård, 2005).

Gjennom et samarbeid med AF-gruppen er det på bakgrunn av dette sett på ”handlingsrom og mulighetene for arbeidslivskriminalitet innad i byggeprosjekter”. Hovedfokuset har vært på handlingsrommet for arbeidslivskriminalitet ved gjennomføring av kvalitetssikring. Her har et av deres prosjekter bestående av syv leilighetsbygg med totalt 196 leiligheter vært sentralt. For å besvare problemstillingen er det formulert forskningsspørsmål som er basisen for innhenting av data:

- Hvilke mulighetsrom har en kvalitetssikringsansvarlig for å bedrive arbeidslivskriminalitet?
- Hvilke erfaringer er det med at kvalitetssikringsansvarlig utnytter dette mulighetsrommet?
- Hvordan bør prosjektene forholde seg til arbeidslivskriminalitet i fremtiden for bekjempingen av dette?

Arbeidet med denne oppgaven er gjort ved en kombinasjon av en litteratur-, case-, dokument- og intervjustudie. Litteraturstudiet ble gjennomført i henhold til TONE-kriteriene for evaluering og god kildekritikk. I intervjustudie ble det gjennomført fire semistrukturerte dybdeintervju med personer med bakgrunn i bransjen både internt og eksternt på prosjektet.

Gjennom intervjuene var det ingen erfaring med at kvalitetssikringsansvarlig utnytter dette mulighetsrommet og det er en enighet om at AF Gruppen kontinuerlig må jobbe med å motvirke arbeidslivskriminalitet. Også det tverretatlige samarbeidet, samt samarbeidet med aktører i bransjen er et viktig element for forhindring og bekjemping av arbeidslivskriminalitet. Ved flere av punktene der det indentifiseres mulighetsrom kan det virke som at mulighetsrommet ikke alltid

kan direkte benyttes av kvalitetssikringsansvarlig, men at vedkommende kan være involvert i en rekke prosesser som inkluderer useriøse aktører i bransjen.

Det er likevel klart at det fortsatt krever strenge rammer og høy innsats i arbeidet mot arbeidslivskriminalitet. Et interessant element fra intervjurundene er hva som motiverer den enkelte aktøren til å begå kriminelle handlinger. I en senere masteroppgave vil det derfor være ønskelig å se på hvilke faktorer og motiver som fungerer som drivkrefter for å begå arbeidslivskriminalitet.

[Nøkkelord: Arbeidslivskriminalitet, Kvalitetssikringsansvarlig, AF Gruppen, Nasjonalt problem, Tiltak, Motivasjon]

INNHOLDSFORTEGNELSE

FORORD	I
SAMMENDRAG	II
FIGURLISTE	VII
TABELLISTE	VII
1. INNLEDNING	1
1.1 <i>Bakgrunn</i>	1
1.2 <i>Mål og problemstilling</i>	2
1.3 <i>Avgrensning</i>	2
1.4 <i>Leserveiledning</i>	3
1.5 <i>Forkortelser, terminologier og begreper</i>	3
2. METODE	5
2.1 <i>Kort om forskningsdesign</i>	5
2.2 <i>Litteraturstudie</i>	5
2.2.1 Valg av metode	5
2.2.2 Fremgangsmåte	5
2.2.3 Validitet og reliabilitet	7
2.2.4 Styrker og svakheter	8
2.3 <i>Dokumentstudie</i>	8
2.3.1 Valg av metode	8
2.3.2 Fremgangsmåte	8
2.3.3 Validitet og reliabilitet	9
2.3.4 Styrker og svakheter	9
2.4 <i>Casestudie</i>	10
2.4.1 Case-beskrivelse	10
2.4.2 Valg av metode	11
2.4.3 Fremgangsmåte	11
2.4.4 Validitet og reliabilitet	12
2.4.5 Styrker og svakheter	12
2.5 <i>Intervjustudie</i>	12
2.5.1 Valg av metode	13
2.5.2 Fremgangsmåte	13
2.5.3 Validitet og reliabilitet	13
2.5.4 Styrker og svakheter	13
3. TEORI	15
3.1 <i>Terminologier, begreper og forkortelser</i>	15

3.1.1 BIM	15
3.1.2 Startbank	15
3.1.3 Bismode credit	16
3.1.4 Infobric Construction	16
3.1.5 Dalux	16
3.1.6 Scaled robotics	16
3.2 <i>Arbeidslivskriminalitet</i>	17
3.3 <i>Overordnet nasjonalt problem</i>	18
3.4 <i>Regjeringens strategi og tiltak</i>	21
3.4.1 Samarbeid med partene i arbeidslivet	23
3.4.2 Forebygging og innkjøp	23
3.4.3 Kunnskap	23
3.4.4 Informasjon	24
3.4.5 Kontroll og oppfølging	24
3.4.6 Bedre registerordninger og identitetsforvaltning	24
3.4.7 Internasjonalt samarbeid	24
3.4.8 Tiltakenes iverksettelse	25
4. RESULTAT	26
4.1 <i>AF Gruppen mot arbeidslivskriminalitet</i>	26
4.1.1 Digitalisering og transparens	27
4.1.2 Stillingsbeskrivelse og adferdskode	29
4.1.3 Prekvalifisering	29
4.1.4 Lånekort-adgangskontroll	30
4.1.5 Forfalskning av dokumenter	31
4.1.6 Lønninger og sosial dumping	32
4.1.7 Avvikshåndtering	33
4.1.8 Falske materialer	34
4.1.9 Motivasjonen	34
4.1.10 Forhindring og bekjempelse av a-krim	34
5. DISKUSJON	36
5.1.1 Stillingsbeskrivelse og adferdskoden	36
5.1.2 Prekvalifisering	37
5.1.3 Lånekort- Adgangskontroll	37
5.1.4 Forfalskning av dokumenter	38
5.1.5 Lønninger og sosial dumping	38

5.1.6	Avvikshåndtering	39
5.1.7	Falske materialer	40
5.1.8	Motivasjon	40
5.1.9	Forhindring og bekjempelse av a-krim	41
6.	KONKLUSJON	42
6.1.1	Stillingsbeskrivelse og adferdskoden	42
6.1.2	Prekvalifisering	42
6.1.3	Lånekort- Adgangskontroll	42
6.1.4	Forfalskning av dokumenter	43
6.1.5	Lønninger og sosial dumping	43
6.1.6	Avvikshåndtering	43
6.1.7	Falske materialer	44
6.1.8	Motivasjon	44
6.1.9	Forhindring og bekjempelse av a-krim	44
6.1.10	Oppsummering og forslag til videre arbeid	44
7.	BIBLIOGRAFI	46
8.	VEDLEGG	50
8.1	<i>TONE – Strategi for kildekritikk</i>	50
8.2	<i>Intervjuguide</i>	51
8.3	<i>Intervjuobjekter</i>	53

FIGURLISTE

Figur 1: Søkestrategi	7
Figur 2: Prosjektorganisasjonskart	11
Figur 3: Produksjon og antall sysselsatte i utvalgte næringer. (Statistisk sentralbyrå, 2020a)	18
Figur 4: Anslag på omfanget av arbeidslivskriminaliteten i Norge som andel av fastlands-BNP målt i basisverdi (Winger Eggen <i>et al.</i> , 2017)	19
Figur 5: Avvikshåndtering ved Dalux	28
Figur 6: Avvikshåndtering med Scaled Robotics	28
Figur 7: Avvikshåndtering med Scaled Robotics innen nær fremtid	28

TABELLISTE

Tabell 1: Søkeordsmatrise	6
Tabell 2: Intervjuobjekter	12
Tabell 3: Fokusområder og tiltak	22

1. INNLEDNING

Dette kapittelet gir en innledende presentasjon av bakgrunn for valgt tematikk. Videre presenteres målet med oppgaven, definert problemstilling samt tilhørende forskningsspørsmål. Senere i kapittelet presenteres avgrensningene for oppgaven etterfulgt av en leserveiledning for hele oppgaven. Avslutningsvis blir det redegjort for noen forkortelser, terminologier og begreper som er essensielle for oppgaven.

1.1 Bakgrunn

Gjennom studieprogrammet *Bygg- og miljøteknikk* på NTNU, forventes det at studenten har oppnådd et visst læringsutbytte definert gjennom kunnskap, ferdigheter og generell kompetanse. Arbeidet med prosjektoppgaven er for å dekke diverse ferdigheter hvor læringsmålet «*Gjennomføre et teknologisk forsknings- eller utviklingsprosjekt under veiledning og i tråd med forskningsetiske normer*» (NTNU, u.å.) står sentralt.

Prosjektoppgaven dokumenterer at studenten kan identifisere og evaluere relevant litteratur, ha analytiske og kritiske evner til litteratur og følgelig strukturere og gjennomføre et fordypningsprosjekt i tråd med forskningsetiske normer.

En forelesning med politiet gjennom emnet *TBA4130 Produksjonsledelse i BA-prosjekt* har gjort at forfatteren har fått økede interesse for tematikken rundt arbeidslivskriminalitet, som kan ses på som basisen for valg av tema. Forfatteren har også gjennom sommerjobb opparbeidet seg videre interesse, erfaring og kunnskap rundt temaet arbeidslivskriminalitet. Videre er det i samarbeid med veilederne Jardar Lohne og Ola Lædre utviklet en problemstilling for prosjektoppgaven som omhandler nettopp arbeidslivskriminalitet i byggebransjen.

Byggenæringen kan ses på som en av de største næringene i Norge. Næringen er i stor utvikling og den vokser raskere enn noen gang. Statistisk sentralbyrå skriver i sin artikkel fra 2018 at omsetningen i bygg- og anleggsbransjen økte med 5,4 prosent fra 2016 til 2017. Den totale omsetningen i bygge- og anleggsvirksomheten var 466 milliarder kroner i 2017, 24 milliarder mer enn året før (Statistisk sentralbyrå, 2018). Det er derfor viktig å trekke inn at med denne økningen vil det følgelig være en økning av både størrelse og kompleksitet i prosjektene. Det er heller ingen tvil om at et prosjekt bestående av forskjellige yrkesområder kan føre til forskjellige interesser internt og eksternt.

For å redusere kompleksiteten innad i prosjektene er en rekke nye teknologier implementert med en økende trend i form av verktøy og metoder som BIM, VDC, ICE, Dalux, Scaled robotics og lignende (Linge, 2016). Disse verktøyene har som hensikt å forenkle prosjekthverdagen gjennom blant annet å bedre samspillet mellom aktørene på tvers av tverrfaglighet, effektivisere kontrollsystemene, bedre kommunikasjon, redusere misforståelser samt forhindre arbeidslivskriminalitet.

På lik linje med byggebransjen er metoder og handlingsrom innen arbeidslivskriminalitet også i utvikling. Implementering av nye systemer og verktøy åpner for en helt ny måte å gjennomføre arbeidslivskriminalitet på (Wikdahl, 2017). Arbeidslivskriminalitet er handlinger som bryter med norske lover om lønns- og arbeidsforhold, trygder, skatter, og avgifter, og er gjerne utført organisert. Disse handlingene utnytter arbeidstakere eller virker konkurransevridende og undergraver samfunnsstrukturen. Denne typen kriminalitet kan være vanskelig å oppdage og er et alvorlig problem for samfunnet (Politiet, u.å.).

1.2 Mål og problemstilling

Da kompleksiteten av byggeprosjekter naturligvis fører til flere eller større aktører, vil det følgelig åpnes for nye muligheter for arbeidslivskriminalitet. Wikdahl skriver i sin artikkel fra 2017 at arbeidslivsforeningen Spekter lenge har jobbet for at innsatsen mot arbeidslivskriminalitet er mer målrettet, organisert og tverretattlig. Det har den også blitt, ved opprettelsen av Nasjonalt tverretattlig analyse- og etterretningssenter, en tverrfaglig enhet bestående av ressurser fra politi, tolletaten, Arbeidstilsynet, NAV og skatteetaten (Wikdahl, 2017).

Likevel er det en lang vei å gå for å avdekke og bekjempe arbeidslivskriminalitet. Gjennom dette studiet er det på bakgrunn av det ovennevnte sett på mulighetsrommet for arbeidslivskriminalitet innad i byggeprosjekter. Det er også fokusert på nye teknologier, transparens i arbeidslivet, avdekking av vanntette systemer, forbedringer og identifisering av svakheter med mer. For å gjøre dette er det formulert forskningsspørsmål som var basisen for innhenting av data. Forskningsspørsmålene er som følger:

- Hvilke mulighetsrom har en kvalitetssikringsansvarlig for å bedrive arbeidslivskriminalitet?
- Hvilke erfaringer er det med at kvalitetssikringsansvarlig utnytter dette mulighetsrommet?
- Hvordan bør prosjektene forholde seg til arbeidslivskriminalitet i fremtiden for bekjempingen av dette?

1.3 Avgrensning

Ettersom arbeidslivskriminalitet er et stort og komplisert tema og ressursene til oppgaven er begrenset er forskingen med denne oppgaven avgrenset til et mindre område eller case. Det er derfor sett på hvilke muligheter og handlingsrom som finnes innen arbeidslivskriminalitet for en som sitter på ansvaret for kvalitetssikring og kontroll i et byggeprosjekt.

Da dette stort sett er en kvalitativ studie, er dette undersøkt i samarbeid med AF Gruppen ved en av deres prosjekter. Prosjektet er bestående av 196 leiligheter fordelt på 7 leilighetsbygg for en kontraktsum på 474 MNOK med ferdigstilling november 2021. Prosjektet er videre bestående av to byggetrinn hvor det første inkluderer fire av byggene. For prosjektgjennomføringen har AF Gruppen i utgangspunktet 11 funksjonærer med ulike lederroller på prosjektet, samt tre tømmerlag med variabelt antall lagmedlemmer.

Formålet med oppgaven har vært å identifisere og kartlegge dagens situasjon av arbeidskriminalitet, samt prøve å avdekke kunnskapshull knyttet til dette. Hovedfokuset med oppgaven vil være å tilegne seg informasjon og kunnskap rundt temaet *arbeidslivskriminalitet i bygg- og anleggsbransjen* ved å svare på problemstillingen med tilhørende forskningsspørsmål. For videre arbeider vil det være interessant å se på hvilke faktorer og motiver som fungerer som drivkrefter for å begå a-krim.

1.4 Leserveiledning

Kapittel 1 Innledning gir informasjon om bakgrunn for prosjektoppgaven, samt hvilke målsettinger forfatteren har. Videre er det her formulert forskningsspørsmål som kan ses på som de viktigste områdene av litteraturen for innhenting av data. *Kapittel 2 Metode* tar for seg hvilke teknikker som er benyttet for innhenting av relevant litteratur, samt hvordan dette er gjort i sin helhet. *Kapittel 3 Teori* gir informasjon om det teoretiske rammeverket som oppgaven baserer seg på. *Kapittel 4 Resultat* tar for seg de viktigste funnene fra intervju-, dokument- og casestudien. *Kapittel 5 Diskusjon* tar for seg og diskuterer funnene i lys av det teoretiske grunnlaget. *Kapittel 6 Konklusjon* gir svar på om det finnes et mulighetsrom for en kvalitetssikringsansvarlig til å bedrive arbeidslivskriminalitet gjennom informasjon fra samtlige tidligere kapitler. Kapitlet gir også et innblikk i hva forfatteren foreslår om videre arbeid med masteroppgaven. *Kapittel 7 Bibliografi* viser kildene som er brukt gjennom litteratur- og dokumentstudiet. *Kapittel 8 Vedlegg* viser vedlegg.

1.5 Forkortelser, terminologier og begreper

Nedenfor forklares forkortelser, terminologier og begreper som går igjen i prosjektoppgaven. Forkortelsene vil videre brukes fremfor det opprinnelige ordet i flytende tekst, men ikke i overskrifter, vedlegg eller forskningsspørsmål.

- *AEC-industry – Architecture, engineering and construction industry*: Industrien bestående av forskjellige aktører som jobber sammen for å bringe et prosjekt til virkelighet (Aalbers, 2019).
- *IGLC – The International Group for Lean Construction*: Et internasjonalt nettverk av forskere fra både næringsliv og academia. Årlig holdes konferanser der det presenteres forskningsarbeid (IGLC, 2015).

- *A-krim – Arbeidslivskriminalitet*: Arbeidslivskriminalitet er handlinger som bryter med norske lover om lønns- og arbeidsforhold, trygder, skatter, og avgifter, gjerne utført organisert, som utnytter arbeidstakere eller virker konkurransevridende og undergraver samfunnsstrukturen (Regjeringen, 2019).
- *KS-ansvarlig – Kvalitetssikringsansvarlig*: Kvalitetssikringsansvarlig arbeider med planlagte og systematiske aktiviteter som gjøres for å oppnå at et produkt eller en tjeneste vil oppfylle kravene til kvalitet (Halbo, 2020).
- *Userløse aktører* – aktører med manglende vilje eller evne til å følge arbeidslivets og samfunnets regler (NHO, 2020).
- *UE – Underentreprenør*: En entreprenør som har inngått kontrakt med en annen entreprenør – hovedentreprenør – om å utføre en del av det arbeidet hovedentreprenøren skal utføre for en byggherre (Thue, 2019).

2. METODE

2.1 Kort om forskningsdesign

Metodekapittelet beskriver hvordan forfatteren har forsøkt å finne relevant litteratur i forhold til forskningsspørsmålene angitt i introduksjonen. Videre presenteres hvilke fokusområder forfatteren har hatt gjennom studiet. Det presenteres også hvordan forfatteren har gått frem for å innhente relevante kilder og data i form av hvilke databaser, søkemotorer og søkeord som er brukt, samt hvilke kildeverktøy som er brukt for analyse og evaluering av kildene. En fremstilling av strategi for søk og utvelgelse av kildemateriale er også inkludert.

2.2 Litteraturstudie

En litteraturstudie er en studie der en henter inn informasjon fra litteratur som bøker, forskningsetikker og andre skriftlige kilder (Dalland, 2017). Det er her gjennomført en litteraturstudie for å kartlegge relevant litteratur, samt få en oversikt over tidligere forskning på temaet a-krim. Litteraturstudien hadde en kombinasjon av både kvantitativ og kvalitativ tilnærming, med fokus på definisjoner, utbredelse av og tiltak mot a-krim på nasjonalt nivå. En presentasjon av det ovennevnte kan ses i dette kapittelet.

2.2.1 Valg av metode

En viktig del av oppgaven er å kartlegge omfanget av en rekke elementer innenfor problemstillingen. Hovedfokus med litteraturstudiet har vært å innhente relevante kilder som vurderes som troverdige, objektive, nøyaktige og egnede. Det er her forsøkt å finne og innhente kilder som gir informasjon og kunnskap rundt temaet *Arbeidslivskriminalitet i byggebransjen*. Videre har forskningsspørsmålene presentert i 1.2 Mål under introduksjonskapitlet vært basisen for valg av metode.

2.2.2 Fremgangsmåte

Innhenting av informasjon er gjort ved systematisk innsamling og kritisk vurdering av data med mulig relevans for problemstillingen. Ved gjennomføring av slike studier vil det bli benyttet ulike typer datainnsamling som pensumlitteratur, vitenskapsbaserte forskningsartikler samt annen faglitteratur. Avhengig av oppgavens natur kan det være vanskelig å finne relevant informasjon. Forfatteren har gjennom litteraturstudiet brukt databaser og søkemotorer som ses på som de mest aktuelle for å finne relevant litteratur. Dette er søkemotorene og databasene Engineering Village, Google Scholar, Oria, IGLC og Google.

Videre har også forfatteren brukt teknikken «*snowball sampling*». Snowballing er en teknikk som involverer primære datakilder som nominerer en annen potensiell primær datakilde som skal brukes i forskningen (Dudovskiy, u.å.). Med andre ord, prøvetakingsmetode for snowball sampling er basert på henvisninger fra innledende fag for å generere flere fag, dette fortsetter som en kjede til en eventuelt avslutter teknikken. I tillegg til ovennevnte søketeknikker har forfatteren også fått tips om diverse relevant litteratur fra veiledere for prosjekt- og masteroppgaven, noen av disse er også tatt i bruk.

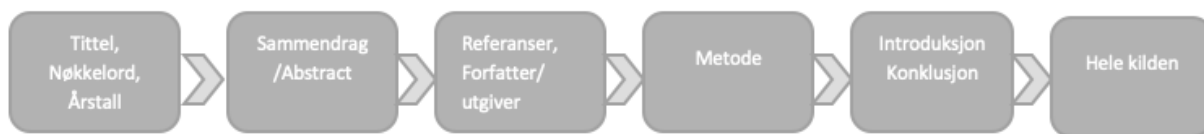
Da det er tilnærmet uendelig mange kilder å gå gjennom, er det derfor fokusert kun på noen av dem. Det er brukt søkeord som vurderes som de mest resultatgivende i den forstand at en oppnår gode søk med troverdig, objektiv, nøyaktig og egnet informasjon. Disse søkeordene er listet i matrisen under, *tabell 1*. Søkeordene i matrisen kan ses på som de mest sentrale, hvor en også gjerne får store mengder kildemateriale. Kildene som er valgt ut fra søket er valgt da de kan ses på som høyrelevante for problemstillingen, samt belyser forskjellige aspekter fra forskningsspørsmålene. Det er samtidig forsøkt å bruke kilder som virker troverdige gjentatte ganger med krysskontroll opp mot andre kilder. Det er også brukt den boolske operatoren «AND» for å begrense søket og kun få opp kilder som inneholder utvalgte søkeord.

Søkeord	Antall treff på søkemotorer				
	Engineering Village	Google Scholar	Oria	IGLC	Google
Crime AEC industry	5	6030	1026	0	659 000
Crime AND AEC industry	5	6080	1021	0	735 000
Crime				2	885 000 000
Work related crime	43	2 270 000	655 993	0	1 090 000 000
Transparency in AEC industry	33	18 400	2 590	0	645 000
Transparency AND AEC industry	33	11 800	2 590	0	727 000
Corruption projects	2 262	1 760 000	188	0	175 000 000
Arbeidslivskriminalitet	-	166	0	-	89 100
Tiltak Arbeidslivskriminalitet	-	137	14	-	29 000
Tiltak AND Arbeidslivskriminalitet	-	137	14	-	30 900
Arbeidslivskriminalitet AND regjeringen	-	132	16	-	34 500
Arbeidsmarkeds kriminalitet	-	53	11	-	6 520
Arbeidsmarkeds kriminalitet AND Arbeidslivskriminalitet	-	36	2	-	2 160

Tabell 1: Søkeordsmatrise

For å gjøre det mulig å evaluere store mengder litteratur er det satt opp en søkestrategi. Dette er en seleksjonsmetodikk hvor en starter med å se på deler av litteraturen som er lite tidkrevende. Strategien fungerer på en således måte at dersom litteraturen består første ledd i flytskjemaet nomineres den videre og blir deretter evaluert i neste nivå. Dette fortsetter til en eventuelt ser på kilden som troverdig, objektiv, nøyaktig og egnet for litteratursøket og en tar

for seg hele kilden. Denne strategien er vist i figur 1. Ved å benytte denne strategien er det mulig og raskt bortprioritere kilder med lite relevans. Det skal også nevnes at det med denne metoden vil være mulig at en forkaster litteratur som kunne vært aktuell for oppgaven, men da den er således tidsbesparende vil den være så effektiv at dette kan godtas.



Figur 1: Søkestrategi

2.2.3 Validitet og reliabilitet

Ved skriving av faglige oppgaver er det viktig å være kildekritisk for å opprettholde validitet og reliabilitet. I dette arbeidet er det derfor brukt TONE-prinsippet. En nærmere forklaring av teknikken kan ses i vedlegg 8.1 *TONE – Strategi for kildekritikk*. TONE er en strategi for kildekritikk og står for troverdig, objektiv, nøyaktig og egnet (Overland, 2018). Dette er gjort ved systematisk innsamling og kritisk vurdering av data med mulig relevans for problemstillingen. Det er også viktig å foreta kvalitetssikring av kildene, og dette er gjort ved å sjekke om kilden er fagfellevurdert. Det bør presiseres at ikke alle kildene er kvalitetssikret gjennom fagfellevurdering. Ved gjennomføring av slike studier vil det bli benyttet ulike typer datainnsamling som pensumlitteratur, vitenskapsbaserte forskningsartikler, samt annen faglitteratur. Søkemotorene og databasene som er praktisert forklares med det følgende:

- *Engineering Village* har søke-, analyse- og navigasjonsverktøyene som ingeniører trenger for å effektivt generere forskning, vurdere effekten og relevansen av kritisk informasjon, oppdage ny innsikt for å møte tekniske utfordringer. Alt innhold og funksjoner er designet for ingeniører, så resultatene er alltid ingeniørrelevante (Engineering Village, 2020).
- *Google Scholar* gir en enkel måte å søke etter vitenskapelig litteratur i stor utstrekning. Fra *Google Scholar* kan du søke på mange disipliner og kilder, herunder: artikler, teser, bøker, abstrakter og rettsmeninger fra akademiske forlag, profesjonelle foreninger, online arkiver, universiteter og andre nettsteder. Google Scholar hjelper deg med å finne relevant arbeid og vitenskapelig forskning over hele verden og inneholder også informasjon om siteringer, forfattere og beslektede artikler (Google, u.å.).
- *Oria* er en samleportal for norske universitetsbiblioteker som muliggjør å søke i biblioteket sine trykte og elektroniske samlinger av bøker, artikler, tidsskrift, masteroppgaver, doktoravhandlinger, musikk og filmer med mer (Oria, 2020).
- *IGLC* er et internasjonalt nettverk av forskere fra praksis og academia innen arkitektur, ingeniørfag og konstruksjon (AEC) som føler at praksis, utdanning og forskning i AEC-industrien må fornyes radikalt for å svare på de globale utfordringene i fremtiden (IGLC, 2015).

- *Google* er et amerikansk teknologiselskap som driver flere internettjenester, hovedsakelig innen reklame, nettsøk, nettskyen og programvare (Wikipedia, 2020).

2.2.4 Styrker og svakheter

Litteraturstudie som metode har både styrker og svakheter. Da forskningsspørsmålene er av meget tilspisset grad kan det være lite litteratur som gir informasjon som beskriver belyser problemstillingen eksakt. Det er store mengder litteratur rundt temaet a-krim som kan være meget relevant for problemstilling og forskningsspørsmål, men det er likevel forsøkt å finne kilder som ligger tettere på problemstillingen. Det er også gjort søk i et begrenset antall databaser, som kan gjøre at en går glipp av mye litteratur. Det er også særdeles tidkrevende å gå gjennom all relevant litteratur.

2.3 Dokumentstudie

En dokumentstudie kan ses på som analyse, innsamling, behandling og tolkning av sekundærdata. Det vil si kilder som omhandler førstehånds befatning med et bestemt materiale. Dokumentanalyse omtales gjerne som en type innholdsanalyse av dokumenter der forfatteren samler inn og analyserer data for å få frem viktige sammenhenger og relevant informasjon om det spesifikke området som ønskes studert (Grønmo, 2015).

2.3.1 Valg av metode

Dokumentstudie som metode er godt egnet for innhenting av relevant litteratur. Her har en mulighet til å gjennomføre kvalitative analyser av dokumenter etter nøye seleksjon. Kvalitativ analyse av dokumenter gir forfatteren mulighet til å tolke meningsinnholdet i det som blir sagt eller er skrevet i dokumentene. Nærmere beskrevet er dette innholdsanalyser av dokumenter som har som hensikt å belyse aktuelle forskningsspørsmål og problemstilling.

2.3.2 Fremgangsmåte

En dokumentstudie kan gjennomføres på en rekke ulike måter, avhengig av hensikt og formål med studien. I denne sammenheng er det studert dokumenter av en casespesifikk orden for å danne en forståelse av struktur og oppbygning av relevante systemer. Dette har være en studie av fremdriftsplaner, avviksrapporter, organisasjonskart, kontraktsbestemmelser, styringsdokumenter og lignende for å skape en orientering om prosjektets teoretiske grunnlag. Videre er det også sett på statlige dokumenter som betegner regjeringens strategi fra ulike tidspunkter. Strategien er jevnt oppdatert etter løpende evaluering av et tverretattlig samarbeid, disse er videre analysert i lys av hverandre av forfatteren. Det teoretiske grunnlaget gir

informasjon om gjennomføringen av prosjektet og gjør det derfor mulig for forfatteren å sette seg inn i ulike situasjoner, samt identifisere de viktigste aspektene ved de aktuelle intervjuene.

2.3.3 Validitet og reliabilitet

Gjennom dokumentstudiet er det analysert dokumenter som ligger i både offentlige og private databaser. Der det er analysert private dokumenter er det her snakk om dokumenter som forfatteren har fått tilgang til ved etterspørsel hos AF Gruppen. Ved vurdering av ulike dokumenter er det fulgt kriterier foreslått av John Scott (Scott, 1990):

- Autentisitet: er dokumentet ekte og av utvilsom opprinnelse?
- Troverdighet: er dokumentet fri for feil og forvrengning?
- Representativitet: er dokumentet av sitt slag, og hvis ikke, er omfanget av det utypisk kjent?
- Betydning: er dokumentet klart og forståelig?

For å opprettholde validitet og reliabilitet er det også her brukt TONE-prinsippet som har store likhetstrekk med anbefalingen fra John Scott. Der det er snakk om validiteten av dokumentene menes hvorvidt disse dokumentene ses på som gyldig i forhold til å svare på problemstillingen. De bør også gi en veiledning til relevant tematikk som forfatteren bør ta i betraktning for å belyse eller svare på problematikken rundt a-krim. Reliabiliteten av metoden er også en evaluering som er viktig å ta for seg. Her ses det på påliteligheten av de aktuelle dokumentene. I det aktuelle tilfellet kan dokumentene sies å ha stor pålitelighet da disse er utarbeidet gjennom et statlig samarbeid eller fra en entreprenør som anses som svært troverdig og seriøs. For å opprettholde validitet og reliabilitet gjennom studien er det brukt evalueringskriterier foreslått av John Scott, samt kriteriene brukt ved litteraturstudien.

2.3.4 Styrker og svakheter

Det identifiseres flere styrker og svakheter ved metoden. En av styrkene er at metoden har gitt forfatteren mulighet til å se på dokumenter som ikke er synlig for allmenheten. Videre har studien avdekket områder av tematikken rundt a-krim som har fungert som et fundament ved generering av intervjuguiden og oppgaven i sin helhet. En svakhet med å benytte denne typen dokumenter er likevel hvorvidt en kan betro seg til innholdet, da disse nødvendigvis ikke går gjennom samme barrierer i forhold til kvalitetssikring som publiserte vitenskapelige artikler. Med det ovennevnte er også dokumentstudiet en kvalitativ analyse hvor forfatterens tolkning av dokumentene vil være meget sentral. Dette kan være en svakhet da det følgelig vil finnes en rekke ulike tolkninger av de aktuelle dokumentene. Det er også viktig å presisere at forfatteren gjennom analysen av dokumentene har forsøkt å forholde seg så nøytral som mulig gjennom tolkningen.

2.4 Casestudie

Bakgrunnen for valg av casestudie som metode, fremgangsmåten som er benyttet, samt en vurdering av validitet, reliabilitet, styrker og svakheter ved metoden presenteres i dette kapittelet. Funnene fra casestudien hentes gjennom dokumenter og intervjuer, og vil presenteres systematisk i kapittel 4 *Resultat*. Videre vil resultatene trekkes inn i både kapittel 5 *Diskusjon* og avslutningsvis i kapittel 6 *Konklusjon*.

2.4.1 Case-beskrivelse

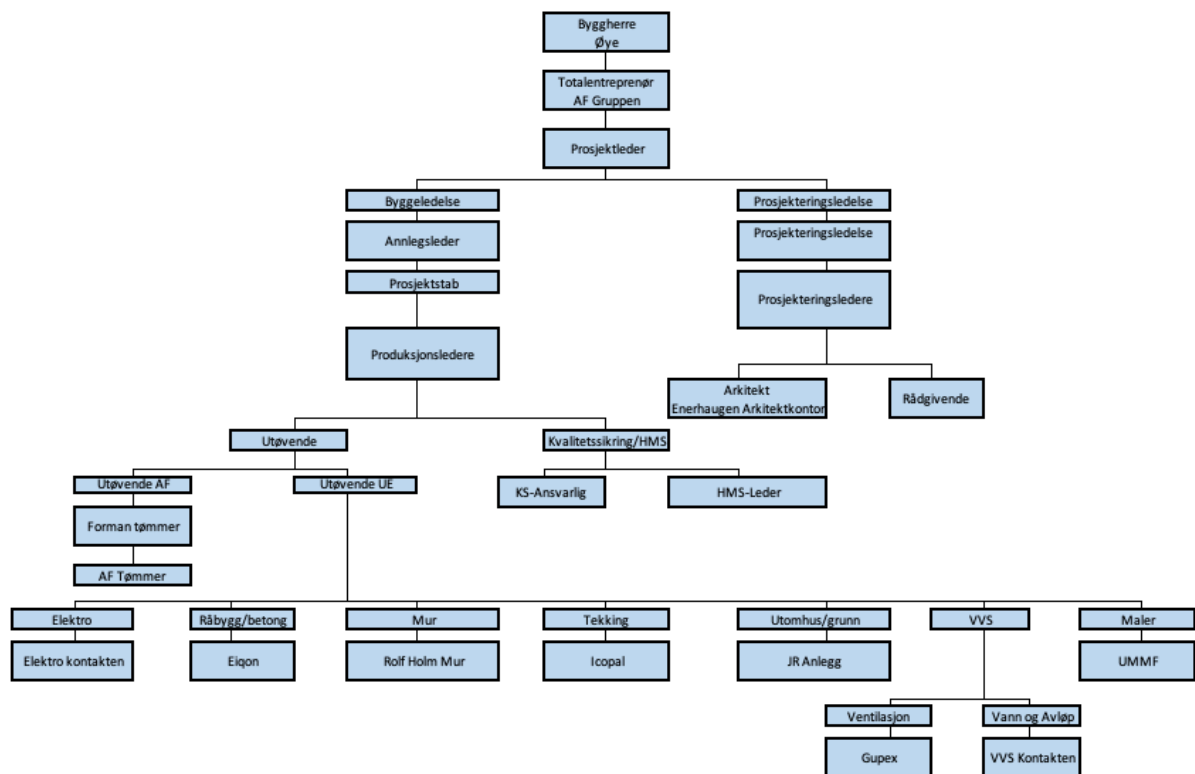
Da dette stort sett er en kvalitativ studie, er dette undersøkt i samarbeid med AF Gruppen ved en av deres prosjekter. For en dypere forståelse av casen vil det derfor være naturlig med en presentasjon av konsernet. AF Gruppen er et ledende entreprenør- og industrikonsern. Virksomheten jobber kontinuerlig med mål om å skape verdier for kunder, eiere, medarbeidere og samfunnet for øvrig. AF Gruppen har rundt 5700 ansatte som fordeler seg rundt i Norge, Sverige, Litauen og Tyskland (AF Gruppen, u.å.). I 2019 hadde konsernet en omsetning på 22 612 MNOK som gjøre det til en av de største entreprenørene i Norge.

Konsernet har stort fokus på å skape et sikkert arbeidsmiljø for deres medarbeidere, ansatte og UE-er gjennom nye tjenester som bidrar til å løse samfunnets miljøutfordringer og etisk forretningsdrift som skaper trygghet for deres kunder. Det er derfor viktig å forstå AF Gruppens kjerneverdier, samt KS-systemet for forhindring og bekjempelse av a-krim.

Da intervjuobjektene ønsket anonymitet vil ikke prosjektnavn eller beliggenhet presiseres. Likevel vil det være viktig å presentere en del nøkkelfaktorer ved prosjektet. Prosjektet er bestående av 196 leiligheter fordelt på 7 leilighetsbygg for en kontraktsum på 474 MNOK med ferdigstillelse november 2021. Prosjektet er videre bestående av to byggetrinn hvor det første inkluderer fire av byggene. For prosjektgjennomføringen har AF Gruppen i utgangspunktet 11 funksjonærer med ulike lederroller på prosjektet, samt tre tømmerlag med variabelt antall lagmedlemmer.

Rundt ett år etter oppstart ble det bytte av prosjektleder og anleggsleder på prosjektet. Dette skyldes bytte av jobb for tidligere prosjektleder. Anleggsleder ble da også byttet ut da prosjektleder og anleggsleder gjerne jobber som faste team i AF Gruppen. Ved skifte lå prosjektet 5 måneder bak, så dette prosjektet har vært meget hektisk fra dag én.

Figur 2 viser strukturen på den aktuelle prosjektorganisasjonen fra byggherre til underentreprenører. Det skal nevnes at det i denne oversikten ikke er tatt med alle ledd, men fokusert på de mest relevante og aktuelle i forhold til oppgavens fokusområde.



Figur 2: Prosjektorganisasjonskart

2.4.2 Valg av metode

En casestudie muliggjør å studere et fenomen i dybden hvor det ellers finnes lite informasjon om temaet og vil på mange måter avhenge av forskningsspørsmålene (Yin, 2018). En kan tilegne seg omfattende informasjon om casen som studien tar for seg (Thagaard, 2013). Problemstilling og forskningsspørsmål undersøker et meget komplekst tema hvor det finnes lite data, så casestudie som forskningsmetode ble tidlig vurdert i forkant av prosjektoppgaven.

2.4.3 Fremgangsmåte

Det er viktig å etablere kriterier for valg av case ved en casestudie. Det er viktig at en har kjennskap til casen for å forsikre seg om at den aktuelle casen kan gi svar på problemstillingen. Det er også en fordel at en har kjennskap til eventuelle informanter for å sikre videre etablering av kontakt. Forfatteren har gjennom sommeren 2020 opparbeidet seg kunnskap om casen, samt etablert kjennskap til aktuelle informanter. Videre anses størrelsen på casen som passende i forhold til størrelse og omfang av studien. AF Gruppen som entreprenør kan også sies å ha et toppfungerende system for forhindring og bekjemping av a-krim så en undersøkelse av svakheter ved systemet var interessant.

2.4.4 Validitet og reliabilitet

Validiteten til metoden omfatter gyldigheten av studien i forhold til å gi svar på problemstillingen. Det er her rimelig å påstå at denne type metode er meget egnet for å svare på den aktuelle problemstillingen da den gir mulighet til å se på dagsaktuelle problemer, samt adressere nye forskningsområder. Det er også mulig å utføre krysskontroller av deler av informasjon som kommer frem gjennom intervjuer dersom denne omhandler dokumenter. Reliabiliteten av metoden tar for seg påliteligheten av metoden. Metoden har høy reliabilitet da dette var en av grunnene til at metoden ble valgt i første omgang.

2.4.5 Styrker og svakheter

En styrke ved den valgte metoden er at metoden åpner for datainnsamling ved hjelp av ulike metoder. Som tidligere nevnt er det mulig å innhente informasjon fra intervjustudie og dokumentstudie og evaluere dette i lys av hverandre. En svakhet med metoden er at det i dette tilfellet kun er studert én case, så graden av hvor representativ informasjonen er kan variere noe. En annen svakhet er at byggeprosjekter er bestående av komplekse strukturelle prosjektorganisasjoner, som gjør det vanskelig å følge med på enhver handling i prosjektet.

2.5 Intervjustudie

Gjennom intervjustudie er det forsøkt å tilegne informasjon fra nøkkelpersoner eksternt og internt i prosjektorganisasjonen. Intervjuenes gjennomføring er nøye planlagt og strukturert av en intervjuguide som var laget på forhånd. Denne kan ses i vedlegg 8.2 *Intervjuguide* bakerst i dokumentet. Tabell 2 viser en oversikt over de ulike intervjuobjektene. En mer utfyllende oversikt er presentert i vedlegg 8.3 *Intervjuobjekter*. Det skal også nevnes at intervjuobjekt nummer en til tre sitter primært på prosjektet, mens intervjuobjekt nummer fire har skiftet jobb under prosjektgjennomføringen og bistod kun prosjektet da dette var ønskelig da vedkommende jobbet hos AF Gruppen.

Intervjuobjekt	Stilling	Erfaring i bransjen	Referanse
1	Kvalitetssikringsansvarlig, AF Gruppen	2 år	(Intervjuobjekt 1, 2020)
2	Produksjonsleder, AF Gruppen	5 år	(Intervjuobjekt 2, 2020)
3	Prosjektleder, AF Gruppen	29 år	(Intervjuobjekt 3, 2020)
4	Seniorinspektør, Arbeidstilsynet	30 år	(Intervjuobjekt 4, 2020)

Tabell 2: Intervjuobjekter

2.5.1 Valg av metode

Intervju som metode er brukt da det er mulig å tilegne seg informasjon som ellers ikke er så lett å få tak i grunnet lite forskning på området. Det er også her mulighet for å fange en persons perspektiv gjennom dybdeintervjuene. Ved å gjennomføre en serie med intervjuer vil dette også øke studiens troverdighet (Schatvet, Støre-Valen og Lohne, 2017).

2.5.2 Fremgangsmåte

Intervjuene ble gjennomført med nøkkelpersoner på det aktuelle prosjektet. Dette er gjort ved å sende ut en invitasjon med en intervjuguide pr. e-post, der forfatteren ber om deltakelse. Kandidatene som ønsket å delta på intervjuene fikk videre avtalt et tidspunkt for gjennomføring av intervjuet. Intervjuene ble tatt opp, og videre ble det gjennomført en analytisk transkribering av intervjuene hvor det ble fokusert på funn, kunnskapshull og lignende. Analysen var ment for å tolke, evaluere og identifisere hvilken informasjon som kan anses som høyrelevant i forhold til oppgavens natur. Analysen resulterte i en sammenfattende beskrivelse som oppsummerte de viktigste funnene ved intervjuet.

2.5.3 Validitet og reliabilitet

Dersom en ser på validiteten av metoden ser en altså på hvor vidt resultatene fra intervjuene kan anses som gyldig for å besvare problemstillingen. Det er her viktig å forstå at begrensingen av antall intervjuobjekter kan ha innvirkning på den interne og eksterne validiteten for resultatene. Videre vil også reliabiliteten av resultatene tas i betraktning. Det må derfor ses på om disse resultatene er pålitelige. Med det ovennevnte er også antall intervjuobjekter viktig å tenke på for å evaluere reliabiliteten. Ettersom det gjennomføres relativt få intervjuer i tillegg til at intervjuobjektene også jobber i samme selskap, kan det hende at likheter eller forskjeller mellom resultatene ikke er statistisk signifikante. Men dette er også grunnleggende egenskaper ved kvalitativ metode. Da resultatene også kommer i en relativ ustrukturert form, kan det være vanskelig å skille ut de mest relevante og resultatgivende funnene. Resultatene fra intervjuene kan sies å være av høy relevans da intervjuobjektene er valgt etter nøye seleksjon, og det i hovedsak kun er snakket med seriøse aktører.

2.5.4 Styrker og svakheter

Det er en rekke utfordringer knyttet til intervjustudie. Det kan være krevende å få de forskjellige aktørene til å delta da disse aktørene ikke alltid ser nytten av forskningen. Samtidig er a-krim et begrep som har en viss negativ ladning. Dette gjør at flere av aktørene kan virke og holde igjen relevant informasjon, samt være noe skeptisk til å svare på enkelte

spørsmål. Dette viser seg å være gjeldende for de aktuelle intervjuene. I starten av intervjuene kan det virke som at intervjuobjektene har vanskeligheter med å se forskjellige mulighetsrom knyttet til arbeidskriminalitet, men utover i intervjuet kommer det likevel frem mye relevant informasjon. Metoden er en god og effektiv måte for å samle inn informasjon som ikke direkte tallfestes. Intervjustudie muliggjør å hente inn relevant informasjon gjennom aktørenes erfaring. Det skal også nevnes at vanskelighetene med å se ulike mulighetsrom også kan komme av ulike tolkninger og definisjoner av a-krim. Så det er her viktig at en definerer begreper tidlig i intervjuene.

3. TEORI

Teorikapittelet er i hovedsak en presentasjon av tematikken rundt den valgte problemstillingen a-krim, med fokus på bygge- og anleggsbransjen i Norge. Litteraturen som er benyttet i dette kapitlet baserer seg på kilder som er ment å gi en overordnet forståelse av dagens situasjon relatert til forskningsspørsmålene. Terminologier og begreper som er kjent i bygg- og anleggsbransjen som er aktuelle for den valgte problemstillingen med tilhørende forskningsspørsmål forklares i begynnelsen av kapitlet. Det teoretiske rammeverket baserer seg på informasjon fra litteratur og forskning som er hentet gjennom en litteraturstudie, og tar for seg a-krim i sin helhet. Videre ses det på situasjonen i Norge med en tilhørende historisk bakgrunn på hvordan og hvorfor dette har oppstått. Kapitlet tar også for seg en systematisk gjennomgang av regjeringens strategi og tiltak.

3.1 Terminologier, begreper og forkortelser

Gjennom oppgaven nevnes en del begreper, terminologier, forkortelser og systemer som vil være sentrale og derfor viktige å forstå eller ha kjennskap til. Dette er elementer som har som formål å gjøre prosjekthverdagen enklere gjennom illustrasjoner, automatisering og lignende. Videre forklares hovedegenskapene ved de forskjellige elementene med noe overlapping hvor dette er naturlig.

3.1.1 BIM

Building Information Modelling (BIM) er en prosess som genererer en digital tvilling av et tiltenkt prosjekt. Dette er en intelligent 3D-modell som muliggjør dokumenthåndtering, koordinering og simulering gjennom hele prosjektets livssyklus (plan, design, bygging, drift og vedlikehold). BIM brukes til å designe og dokumentere bygnings- og infrastrukturdesign med en høy detaljgrad. Modellen kan brukes til blant annet å analysere og utforske designalternativer, og lage visualiseringer som hjelper interessenter til å forstå hvordan bygningen vil se ut før den bygges. Modellen brukes deretter til å generere designdokumentasjonen for konstruksjon (Autodesk, u.å.).

3.1.2 Startbank

StartBANK er et register over leverandører for innkjøpere innen bygg og anlegg som støtter seriøse aktører med informasjon om leverandørene (Achilles, u.å.). Ut fra godkjenningsskriterier som bestemmes på forhånd evalueres over 7000 leverandører slik at konkurransen blir jevn. Dette bidrar til at det blir enklere å velge seriøse aktører da disse allerede er prekvalifisert.

3.1.3 Bisnode credit

Bisnode er et selskap som sitter med et stort kredittregister over virksomheter over hele landet og muliggjør det å sjekke likviditet. Informasjon er hentet fra en rekke ulike, offentlige myndigheter som Skattemyndighetene og Brønnøysundregistrene (Bisnode, u.å. a). Dette er et samarbeid mellom et stort antall foretak, der en kan se om foretak betaler sine fakturaer i tide. Med Bisnodes kredittsjekkmodell AAA kan en optimere kredittrisikoen som gjør at en kan ta trygge, sikre og offensive forretningsbeslutninger. Ved å bruke Bisnodes ratingsystem som utgangspunkt, kan en både håndtere nye kunder og reagere ved negative ratingendringer hos eksisterende kunder. Kredittratingen eller kredittscore, viser hvilken risiko en tar når en handler med et foretak. Omvendt kan du naturligvis bruke kredittratingen for å signalisere at du er en trygg forretningspartner for dine kunder og leverandører (Bisnode, u.å. b).

3.1.4 Infobric Construction

Infobric Construction gir full kontroll over hvilke aktører som befinner seg på arbeidsplassen, samt mulighet til å styre hvilke adganger de har. Den digitale plattformen gir en komplett oversikt og enkel håndtering av mannskapsregistrering, adgangskontroll og områdesikring. I tillegg gir den en komplett oversikt over leverandørkjeden. Nettjenesten gir tilgang og mulighet til å alltid følge opp det som skjer på byggeplassen (Infobric, u.å.).

3.1.5 Dalux

Skytjenesten Dalux brukes blant annet til prosjekthotell med tegninger og BIM, registrering av RUH-er (risiko-/uheldig-hendelser), utfylling av sjekklister for kvalitetssikring, samt møtereferater med oppgaver. Med Dalux kan en se hva som er utført og hva som mangler. Dalux gjør det mulig å sende oppgaver i form av avvik og lignende direkte til eventuelle underentreprenører. Alle underentreprenører har tilgang til prosjektet og kan behandle oppgaver direkte fra appen eller i nettversjonen. Videre gir Dalux en fullstendig oversikt over alle bygninger, ressurser og dokumenter. Du kan lett få tilgang til den mest brukte informasjonen om bygningene med en enkel navigering. Daluxs oversiktskart gir en grafisk oversikt over byggeporteføljen, med enkel tilgang til plantegninger og mulighet til å skrive ut tegninger etter behov (Dalux, u.å.).

3.1.6 Scaled robotics

Scaled Robotics bruker skanninger fra tradisjonelle laserskannere til å verifisere kvaliteten på bygningen og gir presisjonsinformasjon for å lokalisere feil og forhindre kostbare feil. Robotovervåking hjelper med å spore fremdriften i byggeprosjektet og gir god informasjon om bygningskroppen. Scaled Robotics er en programvare som genererer en digital tvilling av

den faktiske konstruksjonen ved å skape punktskyer gjennom skanning av hele konstruksjonen. Videre legges denne illustrasjonen over den prosjekterte digitale modellen av konstruksjonen i BIM. Avslutningsvis sammenligner programvaren Scaled Robotics disse og det genereres feilmeldinger eller avvik. Dette brukes igjen til kvalitetssikring av det tiltenkte området (Scaled Robotics, u.å.).

3.2 Arbeidslivskriminalitet

Det er en rekke ulike definisjoner på hva kriminalitet i bygge- og anleggsbransjen omfatter. I noen situasjoner kan det synes å være vanskelig å skille mellom hva som er kriminelt og hva som kun anses som uetisk. Grensesjiktet mellom disse to omtales også gjerne som «gråsonen». Gråsonen er et uklart område hvor det er mye usikkerhet på hvordan en skal håndtere dette. Aspektene i gråsonen kan anses som både lovlig og ulovlig eller etisk og uetisk, og avhenger av situasjon og synspunkt. Det vil si handlingsmønstre hvor kriminelle og lovlige handlinger flettes sammen (Lohne og Drevland, 2019).

Kriminalitet i bygg- og anleggsbransjen omtales i litteraturen som både arbeidslivskriminalitet og arbeidsmarkeds kriminalitet. Den norske regjering omtaler kriminalitet i bygge- og anleggsbransjen i sin strategi mot arbeidslivskriminalitet som:

Handlinger som bryter med norske lover om lønns- og arbeidsforhold, trygder, skatter og avgifter, gjerne utført organisert, som utnytter arbeidstakere eller virker konkurransevridende og undergraver samfunnsstrukturen (Regjeringen, 2019, s. 5).

Kripos skriver i sin situasjonsbeskrivelse fra 2014 gjennom et tverretattlig samarbeid med andre statlige kontrolletater at:

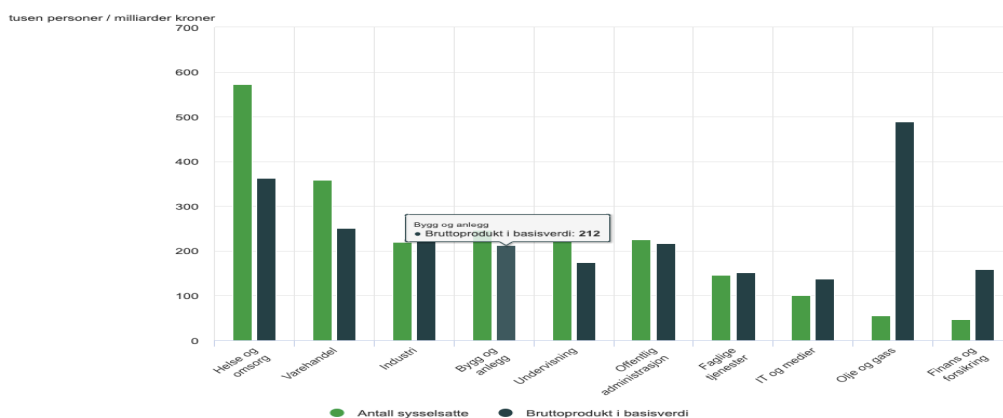
Arbeidsmarkeds kriminalitet er brudd på norske lover om lønns- og arbeidsforhold, trygde-, skatte- og avgiftskriminalitet eller organisert kriminalitet som minimaliserer produksjonskostnadene for varer og tjenester i Norge og dermed undergraver norske samfunnsstrukturer og virker konkurransevridende (Arbeidstilsynet et al., 2014, s. 12).

Det virker som at begrepene er av relativt lik natur i den forstand at tematikken og omfanget inkluderer svært like elementer. Det vil derfor være naturlig å bruke litteratur som omfatter begge begrepene. Videre vil begrepet a-krim brukes som en fellesbetegnelse for kriminalitet i bygg- og anleggsbransjen. Regjeringen poengterer videre at en felles faktor for a-krim er forekomsten av multikriminalitet. Dette er hvor kriminelle aktører gjerne ikke spesialiserer seg på en type kriminalitet, men inkluderer flere typer kriminalitet og forbrytelser av ulik alvorlighetsgrad. Useriøse aktører som tas i å bedrive arbeidslivskriminalitet vil svekke sin troverdighet i bransjen, men likevel kan det se ut som store og allerede anerkjente aktører drar fordel av dette og at tvilen gjerne kommer til gode (Engebø *et al.*, 2018). Regjeringen skriver i sin rapport fra 2019 at a-krim er en fellesbetegnelse som kjennetegner elementer som:

- Skatte- og avgiftskriminalitet – overtredelse av skatteloven, skatteforvaltningsloven, skattebetalingsloven og merverdiavgiftsloven
- Grove regnskaps- og bokføringsovertridelser – uriktige og mangelfulle regnskap og bruk av fiktiv/uriktig dokumentasjon
- Korrupsjon
- Utroskap – ulovlig tapping av selskaper
- Konkurskriminalitet
- Hvitvasking
- Valutasmugling
- Menneskehandel
- Trygdesvindler – mottak av trygd samtidig som det arbeides svart
- Grove bedragerier – bestillingsbedragerier, fakturasvindler, bedragerier mot finansnæringen
- Uriktige eller falske opplysninger og dokumentasjon til offentlig myndighet – herunder bruk av falsk identitet og registrering av uriktig informasjon i offentlige registre
- Grove brudd på arbeidsmiljøloven og allmenngjøringsloven
- Utbygting av arbeidskraft i strid med lov og avtale
- Overtredelse av utlendingsloven – bruk av ulovlig arbeidskraft

3.3 Overordnet nasjonalt problem

Innledningsvis ble det poengtert at byggebransjen er en av de største næringene i Norge. Byggenæringens landsforening skriver i sin markedsrapport fra 2020 at bygg- og anleggsmarkedets størrelse var anslått til 496 milliarder norske kroner i 2019 (Byggenæringens landsforening, 2020). Statistisk sentralbyrå presenterer i sitt nasjonalregnskap at totale verdiskapningen i næringslivet var på 3 170 milliarder norske kroner i 2019. Bygge- og anleggsbransjens bruttoprodukt i basisverdi var på 212 milliarder samme år, det vil si verdien av det som er produsert minus driftskostnadene forbundet med å produsere det (Statistisk sentralbyrå, 2020a). Byggebransjen står altså for en verdiskapning som tilsvarer nærmere 7% av den totale verdiskapningen i næringslivet på nasjonal basis. Dette kan ses i figur 3.

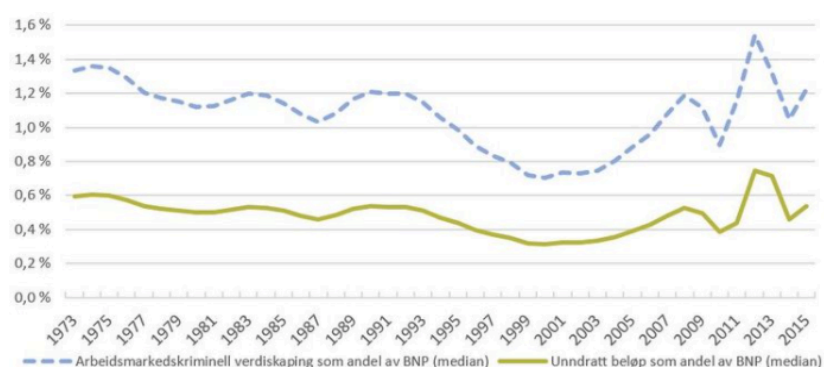


Figur 3: Produksjon og antall sysselsatte i utvalgte næringer. (Statistisk sentralbyrå, 2020a)

Økningen i størrelse og omfang av byggebransjen fører naturligvis til en høyere grad av kompleksitet av prosjekter. For å redusere denne kompleksiteten implementeres det en rekke systemer og verktøy som har som formål å forenkle prosjektverdagen. Implementeringen av disse systemene og verktøyene er i utgangspunktet ment for blant annet å bedre samspillet mellom aktørene på tvers av tverrfaglighet, effektivisere kontrollsystemene, bedre kommunikasjon, redusere misforståelser samt forhindre a-krim.

Forhindring og bekjemping av a-krim går på elementer som er satt til verk eller tatt i bruk for å undergrave det kriminelle systemet, dette kan gjøres både direkte og indirekte. Dette er særdeles vanskelig å gjøre da det er stor variasjon i metodene for å begå a-krim. De kriminelle nettverkene utvikler stadig sine metoder etter hvert som de finner nye muligheter for profitt, ved og kontinuerlig tilpasse seg myndighetenes kontrollvirksomheter. Det er viktig å presisere at hos en rekke kriminelle aktører ligger kriminaliteten som et fundament for forretningsideen. Det er derfor rimelig å anta at det finnes metoder for kriminalitet i arbeidslivet som ikke er avdekket av myndighetene. En detaljert oversikt over disse metodene er derfor ikke mulig å generere og vil i beste fall gi et stillbilde av situasjonen på det gitte tidspunktet (NTAES, 2017).

Med det ovennevnte er det ingen tvil om at a-krim er et omfattende område med store mørketall, hvor det ikke vil være mulig å registrere eller tallfeste alle data på hvor utbredt a-krim er. Likevel finnes det mye statistikk på temaet, som blant annet gjøres gjennom antakelser basert på statistikk, erfaring og forskning. Skatteetaten anslår gjennom en samfunnsøkonomisk analyse at omfanget av a-krim for 2015 målt i basisverdi var henholdsvis 1,2 prosent av Fastlands-BNP, eller om lag 28 milliarder kroner (Winger Eggen *et al.*, 2017). Dersom det kun ses på a-krim som det anslåtte unndratte beløpet og trygdesvindler er andelen 0,5 prosent, eller om lag 12 milliarder. Dette kan ses på figur 4.



Figur 4: Anslag på omfanget av arbeidslivskriminaliteten i Norge som andel av fastlands-BNP målt i basisverdi (Winger Eggen *et al.*, 2017)

For å sette dette i perspektiv, kan en sammenligne dette med bruttoproduktet for bygg- og anleggsbransjen i 2019 hvor andelen av a-krim henholdsvis vil være på 13% av verdiskapningen og nærmere 6% som unndratt beløp. Det er viktig å presisere at det er stor usikkerhet rundt disse verdiene da dette kun er estimater. A-krim er også mye mer utbredt i

noen næringer enn i andre – for eksempel fordi mulighetene for unndragelse er større (Winger Eggen *et al.*, 2017).

I de senere årene har også det tverretatlige samarbeidet blitt tettere, spesielt for kontrolletatene. De kriminelle aktørene er mer organiserte og strategiene er i stadig endring og tilpasning, samtidig som kontrolletatenes fokusområde også tilpasser seg dette. Charles Darwin skrev allerede i 1859 at:

It is not the most intellectual of the species that survives; it is not the strongest that survives; but the species that survives is the one that is able to adapt to and to adjust best to the changing environment in which it finds itself (Darwin, 1859).

Dette beviser at tanken om tilpasning lenge har vært en viktig faktor. Sett fra de kriminelle organisasjonenes perspektiv handler dette om deres evne til å tilpasse seg myndighetenes utvikling. I tiden etter 2017 har politi- og kontrolletatenes bekjempelse blitt mer rettet mot aktører i bransjen, fremfor bransjen i sin helhet. De to vanligste formene for a-krim i 2019 er utnyttelse av utenlandske arbeidstakere og unndragelse av skatt og avgift (NTAES, 2020). Førstnevnte kan med stor sannsynlighet sies å være et produkt av EU-utvidelsen mot øst i 2004.

I 2004 ble Den Europeiske Union (EU) utvidet mot Øst-Europa, og dette førte til en økning i arbeidsinnvandring mellom medlemslandene. En viktig faktor til dette er stor forskjell i lønns- og arbeidsvilkår til de nye medlemslandene i forhold til de som tidligere var medlemmer av EU. Ettersom Norge er en del av EØS og Schengen, ville med dette også Østeuropeere ta seg arbeid i Norge (Dølvik, Eldring og Ødegård, 2005). Utvidelsen gikk ut på fri flyt av personer, tjenester, varer og kapital. Dette kombinert med økt tilstrømming fra Sverige og Vest-Europa gjør at EU-/EØS-borgere har stått for over to tredjedeler av sysselsettingsveksten i Norge siden 2004 (NTAES, 2020). Arbeidslivskriminalitet er et alvorlig problem i bransjen som kan være vanskelig å avdekke både nasjonalt og internasjonalt og det er en kilde for å gjøre store penger. For å avdekke denne kriminaliteten er det derfor viktig med et samarbeid på tvers av landegrensene (Richani, Klakegg og Lohne, 2017).

I den tidligere omtalte samfunnsøkonomiske analysen fra 2017 gjøres det et større poeng av at virkningene fra arbeidsinnvandringen er betydelig. Dette oppsummeres med følgende:

Økt tilbud av arbeidskraft som aksepterer dårligere lønns- og arbeidsvilkår gjør det mer attraktivt for virksomheter å ta i bruk rekrutteringskanaler som gir lett tilgang på billig arbeidskraft eller, alternativt, til å omgå reglene. Dette gir økt grobunn for svart arbeid og annen arbeidslivskriminalitet, samtidig som det forrykker konkurranseforholdene mellom lovlydige og kriminelle virksomheter (Winger Eggen *et al.*, 2017, s. 23).

3.4 Regjeringens strategi og tiltak

En ser fra figur 3 at omfanget av a-krim hadde en tydelig økning i 2004 og i de senere årene. Som en følge av dette har en i de senere årene også sett en økt oppmerksomhet på a-krim som samfunnsproblem. Regjeringen har også hatt et økende fokus på a-krim og i januar 2015 la de frem sin strategi mot a-krim. Strategien ble fornyet og oppdatert i 2017 og igjen revidert i 2019.

Strategien utarbeides ved et samarbeid med hovedorganisasjonene i arbeidslivet. I dokumentet betegnes kriminalitet i arbeidslivet som «en økende utfordring som medfører alvorlige konsekvenser for berørte arbeidstakere, virksomheter og samfunnet for øvrig». Strategien trekker frem to hovedretninger for innsatsen:

Et bredt og vedvarende samarbeid mellom alle aktører i det organiserte arbeidslivet og en bedret koordinering mellom de offentlige etatene slik at deres felles innsats blir så slagkraftig som mulig» (Regjeringen, 2017, s. 3).

Regjeringen presiserer videre at det tverretatlige samarbeidet skal føre til økt koordinering og styrket informasjonsflyt og dermed bidra til en mer samlet og koordinert bekjempelse av a-krim. Ved å bedre registrering og kontrollmyndigheter vil det være lettere å oppdage useriøse aktører.

Den nyeste utgaven av strategien er som nevnt fra 2019 og vil med det være det mest aktuelle dokumentet. Denne utgaven presiserer at et mer målrettet arbeid mot a-krim vil være nøkkelen for bekjempingen. Strategien tar for seg syv hovedfokusområder med 31 tilhørende tiltak. Tiltaksoversikten er presentert i tabell 3 på neste side.

<i>Nr Tiltak</i>	
<i>Samarbeid med partene i arbeidslivet</i>	
1	Trepartssamarbeid mot arbeidslivskriminalitet
2	Arbeide videre med treparts bransjesamarbeid i utsatte bransjer
3	Tiltak for å fremme seriøsitet i bygge- og anleggsnæringen
<i>Forebygging og innkjøp</i>	
4	Styrket tverretattlig samarbeid om forebygging av arbeidslivskriminalitet
5	Næringslivskontakter i politiet
6	Utvikle tjeneste som gjør det lettere å kontrollere om leverandører er seriøse – eBevis
7	Informasjon og oppfølging av regelverket for offentlige anskaffelser
8	Samarbeid mot svart økonomi
9	Gjøre det enklere for forbrukere å velge seriøse aktører
10	Gjøre det enklere for private virksomheter å være seriøse
11	Styrket oppfølging av leverandører ved innkjøp av arbeidsmarkedstiltak
<i>Kunnskap</i>	
12	Styrket kunnskap om arbeidslivskriminalitet
13	Kartlegge utviklingen av tilknytningsformer i arbeidslivet og bruken av allmenngjøring av tariffavtaler
<i>Informasjon</i>	
14	Måltrettet informasjonsarbeid overfor utenlandske arbeidstakere og arbeidsgivere
15	Økt oppmerksomhet overfor ofre for tvangsarbeid og menneskehandel
<i>Kontroll og oppfølging</i>	
16	Videreutvikle det tverretattlige samarbeidet
17	Styrket samarbeid og oppfølging i vei- og transportsektoren
18	Styrket informasjonsdeling mellom offentlige myndigheter
19	Mer effektiv sanksjonering
20	Styrket håndheving av ulovlig innleie
21	Effektiv inndragning
22	Bedre tilgang til konkursopplysninger
23	Etatenes samarbeid med arbeids- og næringslivet
<i>Bedre registerordninger og identitetsforvaltning</i>	
24	Bedre registerkvalitet i offentlige registre
25	Bedre registrering og oppfølging av tjenesteytere og utsatte arbeidstakere
26	Sikrere ID-dokumenter
27	ID-kontroll ved utstedelse av D-nummer og helhetlig ansvar for EØS-borgere
28	Utrede knytning av biometri mellom Folkeregisteret, passregisteret og utlendingsregisteret
<i>Internasjonalt samarbeid</i>	
29	Gjennomføre utsendingsdirektivet i norsk rett
30	Styrket samarbeid på europeisk nivå
31	Forsterke det internasjonale samarbeidet mellom kontrollmyndigheter

Tabell 3: Fokuserområder og tiltak

3.4.1 Samarbeid med partene i arbeidslivet

Det er nødvendig med et samarbeid mellom myndighetene, arbeidstaker- og arbeidsgiverorganisasjonene for å forebygge og bekjempe a-krim. Samarbeidet foregår på en rekke arenaer med ulike virkemidler. Virkemidlene er blant annet treparts bransjeprogram, byggenæringens seriøsitetsforum, samarbeid mot svart økonomi og politiets næringslivskontakter. Fokusområdet tar i hovedsak sikte på et tettere samarbeid med en mer effektiv kommunikasjon, hvor det legges særlig vekt på de mest utsatte bransjene (Regjeringen, 2019). Fokusområdet tar også for seg et bedre samarbeid med bygg- og anleggsnæring ved og aktivt og målrettet fremme mer seriøsitet og ved å bedre arbeidsforholdene til de ansatte. Det heter seg at:

Samarbeid for sikkerhet i byggenæringen er et konkret samarbeid mellom partene og myndighetene som har som mål å bidra til en skadefri næring. Gjennom disse eksisterende samarbeidsflatene vil myndighetene vurdere forslag til tiltak som kommer fra partene, for å øke seriøsiteten i næringen (Regjeringen, 2019, s. 16).

3.4.2 Forebygging og innkjøp

Strengere krav til oppdragsgivere og leverandører i forhold til flyt av varer og tjenester kan føre til en økt forebygging av a-krim. Med kjøp av varer og tjenester på over 500 milliarder kroner pr. år, har offentlige oppdragsgivere et særlig ansvar for å forhindre a-krim i anskaffelsene sine. Myndighetene vil forebygge bruk av useriøse aktører ved å videreutvikle *tettpå*. Tettpå er et tiltak der myndighetene tar kontakt med privatpersoner som har søkt om byggetillatelse og informerer om hva de bør sjekke i forhold til håndverkere. Samtidig har politiet også opprettet en næringslivskontakt i samtlige politidistrikt som har som hensikt å informere og rådgi utbyggere (Regjeringen, 2019).

For å forenkle prosessen med å kontrollere om leverandører er seriøse har *Direktoratet for forvaltning og IKT* (Difi) og *Brønnøysundregistrene* (BR) etablert en sanntidstilgang til dokumentasjon i tilknytning til anskaffelser og kontraktsoppfølging. Tjenesten kalles eBevis og gir tilgang til firmaattest, informasjon om konkurs og regnskap fra Brønnøysundregistrene, samt restanser på skatt og merverdiavgift fra Skatteetaten. Videre vil også myndighetene blant annet øke informasjon og oppfølging av regelverket for offentlige anskaffelser, samarbeid mot svart økonomi og fremme seriøsitet i arbeidslivet (Regjeringen, 2019).

3.4.3 Kunnskap

Regjeringens strategi presiserer videre at det er behov for mer kunnskap om omfanget av a-krim og effekten av myndighetenes tiltak. Kartlegging og evaluering av tiltak vil bidra til økt prioritering og engasjement for den videre innsatsen mot a-krim. Dette er gjort ved at

regjeringen har etablert et nasjonalt tverretatlig analyse- og etterretningssenter (NTAES). Formålet er å styrke innsatsen mot økonomisk kriminalitet i arbeidslivet (Regjeringen, 2019).

3.4.4 Informasjon

Arbeid er den største faktoren for innvandring i Norge, spesielt etter EU-utvidelsen (Statistisk sentralbyrå, 2020b). Myndighetene har iverksatt tiltak som skal bedre informasjon og veiledning til arbeidstakere og virksomheter for å forebygge a-krim og useriøse arbeidsforhold. Gjennom målrettet informasjon til utenlandske arbeidstakere vil det øke deres kunnskap om egne rettigheter og plikter. Videre vil også myndighetene øke oppmerksomheten overfor ofre for tvangsarbeid og menneskehandel (Regjeringen, 2019).

3.4.5 Kontroll og oppfølging

Myndighetene har utarbeidet åtte tiltak innen kontroll og oppfølging. Tiltakene tar for seg blant annet videreutvikling av det tverretatlige samarbeidet, styrke samarbeid og oppfølging i vei- og transportsektoren, bedre og styrket informasjonsflyt mellom offentlige myndigheter samt mer effektiv sanksjonering. Videre tar tiltakene sikte på å effektivisere prosesser rundt kontroll og oppfølging (Regjeringen, 2019).

3.4.6 Bedre registerordninger og identitetsforvaltning

Det tverretatlige samarbeidet erfarer velorganiserte kriminelle aktører og nettverk. Profesjonelle aktører benytter seg av ulike og kreative metoder med en kontinuerlig tilpasning i strid med gjeldende regelverk. Aktørene tar i bruk falske identiteter og registrerer falske opplysninger for å sikre seg innpass i markedet og økonomisk vinning. For å forhindre dette ønsker regjeringen å bedre registerkvaliteten i ulike offentlige registre, bekjempe misbruk av identiteter og fremme sikker identifisering (Regjeringen, 2019).

3.4.7 Internasjonalt samarbeid

Myndighetene ønsker å bedre det internasjonale samarbeidet for bekjempingen av a-krim, med særlig fokus på Europa. Regjeringen tok i 2017 initiativ overfor EU til å styrke innsatsen mot grenseoverskridelse (Regjeringen, 2017). Arbeidstilsynet har dannet et operativt samarbeid med land som sender større mengder arbeidstakere til Norge. Videre skal vertslandenes regler om lønns- og arbeidsvilkår reguleres i forhold til utsendingsdirektivet. Direktivet skal gjelde for arbeidstakere som sendes fra en medlemsstat til en annen i forbindelse med tjenesteytelser for å bedre oppfølging (Regjeringen, 2019).

3.4.8 Tiltakenes iverksettelse

Tiltakene presentert i tabell 3 forbedres og utvikles kontinuerlig gjennom et bredt samarbeid hvor statsministerens kontor og ni departementer er involvert, med innspill fra aktører i arbeidslivet. Tiltakene får en status som indikerer om tiltaket er under gjennomføring eller gjennomført. Noen av tiltakene vil følgelig være løpende da dette er tiltak som ikke har som hensikt og avsluttes. Et eksempel på dette er samarbeidet med partene i arbeidslivet. Videre vil ansvaret for de forskjellige tiltakende fordels på ulike departementer (Regjeringen, 2019).

4. RESULTAT

I dette kapittelet presenteres de viktigste innsamlede dataene fra de kvalitative dybdeintervjuene. Intervjuene er gjennomført med en intervjuguide som er strukturert på forhånd. Intervjuformen er semistrukturerte dybdeintervju, hvilket betyr at passende oppfølgingsspørsmål vil være mulig. Selve intervjuguiden er i hovedsak brukt som en sjekkliste, hvor hensikten er å få en god flyt og dialog med intervjuobjektet med mulighet for å spørre om elementer som ikke er identifisert på forhånd. Kapitlet presenterer også AF Gruppens KS-system for å forhindre a-krim ved og blant annet forhindre bruk av useriøse aktører som igjen kan bedrive a-krim.

Før intervjuet starter presenteres bakgrunnen for prosjektoppgaven i form av problemstilling og forskningsspørsmål. Det informeres om at det er ønskelig å benytte seg av lydopptak av intervjuene dersom det er greit for intervjuobjektene. En oppsummering av de viktigste funnene blir ettersendt intervjuobjektene for godkjenning. I tillegg blir det informert om muligheten til anonymitet og randomisering av intervjuene.

På grunn av oppgavens omfang og natur er det kun gjennomført fire kvalitative dybdeintervjuer. Deltakelsen vil være viktig for både byggenæringen og samfunnet da en gjennom intervjuet er med på å skape et erfaringsbasert grunnlag rundt temaet. Dette grunnlaget kan brukes til å identifisere avvik, hull, mangler på rutiner, systemer, kontroll og lignende. Videre kan dokumentasjonen brukes til å forbedre den totale kvalitetssikringen i næringen.

Da informasjonen fra intervjuene rundt kvalitetssikringssystemet til AF Gruppen er særlig gjentagende presenteres dette innledningsvis i kapittelet. Videre vil resultatene fra intervjuene presenteres systematisk gjennom ulike definerte temaer.

4.1 AF Gruppen mot arbeidslivskriminalitet

På lik linje med myndighetene jobber også AF Gruppen kontinuerlig med forhindring og bekjemping av a-krim. Før kontrahering av en aktuell aktør gjennomføres en prekvalifisering. Prekvalifisering er en forhåndsvurdering av leverandørens kvalifikasjoner. Utvelgelse av leverandører som anses som kvalifiserte er aktuelt ved begrenset anbudskonkurranse, begrenset tilbudskonkurranse, konkurranse om forhandling, konkurranse om innovasjonspartnerskap eller konkurransepreget dialog (Anskaffelser.no, 2020). Dette skjer ved at bestiller genererer et sett med kvalifikasjonskrav som må ligge til rette for gjennomføringen av prosjektet. Dersom en leverandør har de kvalifikasjonene og godkjenningskriteriene som er satt på forhånd, anses leverandøren som aktuell for prosjektet.

En aktuell aktør vil likevel ikke nødvendigvis være seriøs. For å kontrollere dette bruker AF Gruppen StartBANK som nettopp tar sikte på å forhindre kontrahering av useriøse aktører.

StartBANK er et register over leverandører for innkjøpere innen bygg og anlegg som støtter seriøse aktører med informasjon om leverandørene. Informasjonen baseres på et sett med godkjenningskriterier bestemt på forhånd, som generer en viss sikkerhet om aktørens seriøsitet og troverdighet. Dersom AF Gruppen har et ønske om å kontrahere en aktør kan de søke opp denne aktøren i registret. Registeret vil flagge ut selskapet dersom aktøren er svartelistet og da ikke anses som en seriøs aktør.

Dagens forretningsliv stiller høye krav til raske og presise kredittbeslutninger. Det er viktig med et sikkert og pålitelig beslutningsunderlag for å kunne ta raske beslutninger. Beslutningene omhandler blant annet å inngå en forretningsrelasjon, gi riktige betalingsvilkår til en ny kunde eller å holde kontroll på nåværende kunders kredittverdighet. Et foretaks kredittrating er et slags kvalitetsstempel som skal være til hjelp for å unngå kjedelige situasjoner med kunder som ikke betaler eller leverer (Bisnode, u.å. b). AF Gruppen bruker Bisnode for kredittvurdering av aktører som anses som seriøse gjennom StartBANK. Dersom en entreprenør består denne totrinns kvalitetsbarrieren kan entreprenøren kontraheres (Intervjuobjekt 2, 2020)

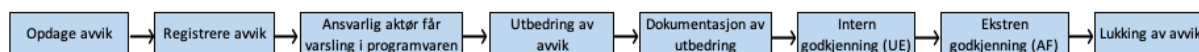
AF Gruppen kontraherer altså aktører som består dette. Videre bruker AF Gruppen nettjenesten Infobric for adgangskontroll på plassen. Plattformen gir komplett oversikt med mulighet for håndtering av mannskapsregistrering, adgangskontroll, områdesikring, i tillegg til en komplett oversikt over leverandørkjeden (Infobric, u.å.). Alt personell må registrere seg med et HMS-kort i inntakskontrollen, i tillegg til at de må bestå en intern HMS-prøve utformet av AF Gruppens hovedkontor. Ved bestått HMS-prøve vil aktørens HMS-kort fungere som et adgangskort med tilgang gjennom rondell i tilknytning til arbeidsplassen. Det er også mulighet for å generere lånekort med samme adgang.

I gjennomføringsfasen av prosjekter bruker AF Gruppen programvaren Dalux for avvikshåndtering. Dalux brukes til blant annet prosjekthotell med tegninger og BIM, registrering av RUH-er (risiko-/uheldig-hendelser), utfylling av sjekklister for kvalitetssikring, samt møtereferater med oppgaver. Dalux gir mulighet til å generere en oversikt over alle bygninger, ressurser og dokumenter (Dalux, u.å.). Oversikten kan derfor inneholde alle dokumenter bestemt gjennom kontrahering med de kravspesifikasjoner og standarder som er gjeldende for gjennomføringen av enhver operasjon. Programvaren kan brukes av alle på prosjektet og skaper derfor transparens, kontroll og oversikt i prosjektet. Primært er det Dalux som brukes til avvikshåndtering og kvalitetssikring i prosjektet, men AF Gruppen jobber med å implementere programvaren Scaled Robotics som automatiserer mange av prosessene ved avvikshåndteringen.

4.1.1 Digitalisering og transparens

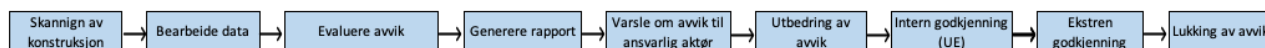
De ovennevnte programvarene for avvikshåndtering og kvalitetssikring har ulik grad av digitalisering og automasjon og det kan være viktig å se på dette i forhold til handlingsrommet for a-krim. Pr. nå bruker AF Gruppen primært Dalux for registrering av

avvik og utbedring av disse. Dette er en prosess der en må fysisk oppdage en feil eller et avvik for så å legge dette inn manuelt. Når feilen er lagt inn kan denne merkes med den utførende aktøren som har ansvar for å utbedre dette. Aktøren utbedrer så avviket og dokumenterer dette ved hjelp av bilder og tekst. Det vil her være en tottrinns godkjenning hvor underentreprenørens egen KS-ansvarlig godkjenner at avviket er utbedret. Videre vil da en kontrollør fra AF Gruppen ta en videre kontroll av avviket og eventuelt godkjenne og lukke avviket. Prosessen ved avvikshåndtering ved bruk av Dalux kan ses i figur 5.



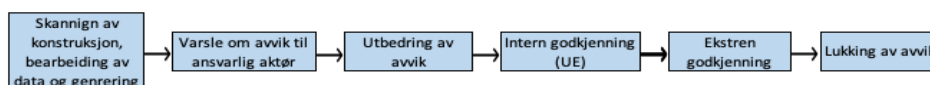
Figur 5: Avvikshåndtering ved Dalux

Som tidligere nevnt arbeider AF gruppen med å implementere programvaren Scaled Robotics med plan om å erstatte Dalux. AF Gruppen bruker Scaled Robotics til manuell skanning av bygninger med laserskanner. Målingene bearbeides og danner en 3D-modell av den faktiske bygningen. Denne modellen synkroniseres med prosjektert modell og finner alt som avviker med denne modellen. Det er derfor viktig at den prosjekterte modellen er oppdatert for ikke å generere mer jobb ved lukking av avvik enn nødvendig. Pr. nå må en fysisk gå gjennom alle avvik i programvaren og evaluere disse. Det er heller ikke mulig å legge det eventuelle avviket i programvaren, som det er hos Dalux. Her må en eventuelt generere en rapport uavhengig av programvaren. En illustrasjon av avvikshåndteringen med Scaled Robotics kan ses i figur 6.



Figur 6: Avvikshåndtering med Scaled Robotics

Scaled Robotics er en særdeles ny programvare som stadig er i utvikling. AF Gruppens formål med bruk av denne programvaren er å automatisere en del prosesser og dermed redusere ressurser knyttet til avvikshåndtering og annet KS-arbeid. Planen er at programvaren selv skal kunne skanne byggene ved hjelp av robotteknikk som er selvkjørende eller ved hjelp av drone. Videre kan målingene sendes direkte til en server som danner 3D-modellen av den faktiske bygningen. Denne modellen synkroniseres med prosjektert modell og finner alt som avviker med denne modellen. Programvaren vil så rapportere om alle avvik som er større enn en feilmargin satt på forhånd. Feilmarginen vil være største tillate feil i forhold til de kvalitetssikringsdokumentene som er kontrahert. Dette gjør at det er færre personer og steg med i prosessen rundt avvikshåndteringen samtidig som det skaper transparens. Dette vil derfor redusere mulighetene for å bedrive a-krim. En illustrasjon av avvikshåndteringen med Scaled Robotics innen nær fremtid kan ses i figur 7.



Figur 7: Avvikshåndtering med Scaled Robotics innen nær fremtid

4.1.2 Stillingsbeskrivelse og adferdskode

Gjennom intervjuene fikk intervjuobjektene spørsmål om deres stillingsbeskrivelse og hva som står i denne i forhold til a-krim. Her svarte majoriteten at det ikke stod noe eksplisitt om a-krim. Likevel hadde flere bemerket seg at selskapet har et sett med føringer om hvordan en skulle forholde seg til a-krim og uetikk. Intervjuobjekt nummer fire har tidligere hatt jobben som HMS-sjef i AF bygg Oslo. Han mente at dette var presentert tydelig gjennom stillingsbeskrivelsen. Ved en nærmere undersøkelse ble det identifisert at informasjon og retningslinjer i forhold til a-krim er presisert gjennom en adferdskode. Adferdskoden er et av flere dokumenter som er dirkede knyttet til kontrakt ved ansettelse hos AF Gruppen, så det kan sies at dette kanskje er et definisjonsspørsmål.

Adferdskoden fungerer som et sett med leveregler for å opprettholde et godt renommé og seriøsitet i bransjen. Adferdskoden har som hensikt å få medarbeidere til å tenke og handle i henhold til selskapets kjerneverdier (AF Gruppen, 2017). I denne adferdskoden poengteres det blant annet at alle ansatte har rett til å varsle om kritikkverdige forhold, og det heter seg at:

Varsling hjelper AF Gruppen med å rydde opp i kritikkverdige forhold og unngå uønskede hendelser. Alle ansatte oppfordres til å varsle om kritikkverdige forhold. Den som ved en forsvarlig fremgangsmåte varsler er beskyttet mot gjengjeldelse som følge av varslingen (AF Gruppen, 2017, s. 10).

Videre lister selskapet opp eksempler på hva kritikkverdige forhold kan være. Dette er blant annet brudd på lover, forskrifter, adferdskoden, korrupsjon, underslag eller andre former for økonomiske misligheter, trakassering, diskriminering eller rusmisbruk på arbeidsplassen, feilrapportering eller manipulering av finansiell rapportering, fare for liv og helse samt miljøtrusler (AF Gruppen, 2017). Avslutningsvis heter det at:

Lover, forskrifter og tariffavtaler er rammebetingelser som AF Gruppen skal forholde seg til. Våre forretningsenheter og prosjekter skal planlegges og gjennomføres i henhold til gitte lovkrav i de respektive land» (AF Gruppen, 2017, s. 19).

4.1.3 Prekvalifisering

Innledningsvis fikk objektene spørsmål om blant annet hvilke mulighetsrom og svakheter det var ved rutinen på prekvalifiseringen i prosjektene med tanke på a-krim. Intervjuobjekt nummer en, to og tre mente at det er lite rom for å bedrive a-krim i forhold til prekvalifisering dersom aktøren sjekkes gjennom StartBANK og Bisnode credit. De mente at dette vil være særdeles vanskelig å få til da AF Gruppen har gode rutiner og ressurser for å forhindre dette.

Til tross for at tre av de fire intervjuobjektene mente det ikke var mulig å lure systemet med prekvalifiseringen, mente likevel intervjuobjekt nummer fire at dette var meget løsbart dersom en er motivert nok til dette. Han forklarer at han har sett tilfeller der selskaper ikke godkjennes gjennom prekvalifisering hos større bedrifter, men klarer likevel å lure systemet. Han forklarer videre at disse entreprenørene klarer å få en av sine ansatte ansatt hos entreprenøren de ønsker arbeid hos. De får da en «inside man» som har muligheten til å manipulere disse systemene. Han kaller dette for «utro tjener» og mener KS-systemet ikke er veldig rustet for slike elementer da det er denne «utro tjeneren» som skal være sikkerhetsbarrieren for selskapet.

Videre forklarer han at han også har sett tilfeller hvor en UE ønsker å jobbe for en stor entreprenør og derfor priser seg veldig lavt. Han sier:

Si at det legges anbud på en jobb, så kommer det inn et tilbud som er særdeles lavere enn hos de andre selskapene. Det kan også være at de til og med kan gå enda litt ned på pris. Det er nesten for godt til å være sant, og er med det veldig fristende og slå til på dette. Disse entreprenørene ønsker å komme inn hos en større entreprenør. Her burde KS-ansvarlig tenke at dette ikke er en entreprenør en vil bruke, men kanskje ser potensiale til en større bonus. Etter hvert som prosjektet går, dukker det opp en UE hos denne UE-en som er svartelistet og en kan se at noen av lederne også har tilknytting til andre selskaper som også er svartelistet. Poenget er at arbeidstakere som er ansatt i svartelistede selskaper har mulighet til å være ansatt i så mange selskaper og få så mange HMS-kort de ønsker. Det er derfor vanskelig å avdekke dette og systemene for å forhindre useriøse aktører vil ikke kunne fange opp dette (Intervjuobjekt 4, 2020).

4.1.4 Lånekort-adgangskontroll

Selv om en har bestått prekvalifisering forteller intervjuobjekt nummer en at det vil være mulig å slippe useriøse aktører inn på byggeplassen, men at det mest sannsynlig vil bli oppdaget. Adgangskontrollen på prosjekter er styrt av programvaren Infobric hvor KS-ansvarlig sitter med myndigheten til å delegere tilgangen. Ved inntakskontroll er det mulig å opprette lånekort med informasjon om personen som kortet er ment for (Intervjuobjekt 1, 2020). Intervjuobjekt en sier:

Opprettelse av lånekort vil være til personer som venter på HMS-kort, har mistet dette eller til personer som ikke har dette da de i utgangspunktet ikke jobber på en byggeplass. Det er altså mulighet for å levere ut lånekort som ikke er merket med navn eller selskap (Intervjuobjekt 1, 2020).

Intervjuobjekt nummer en forklarer at med det uregistrerte lånekortet har en mulighet til å slippe hvem som helst inn på byggeplassen, med dette også følger arbeidere som i utgangspunktet ikke skal inn på byggeplassen. Objektet presiserer at HMS-sjef i AF kan

sjekke alle som går inn og ut av rondellen på plassen og vil få et varsel dersom et lånekort brukes. En svakhet med systemet er at StartBank og Bisnode credit ikke kommuniserer med Infobric. En må jevnlig sjekke om selskaper som tidligere i prosjektet har vært godkjent, fortsatt er dette. Dersom en ikke sjekker dette vil det være mulig at et selskap som jobber på plassen ikke lenger er godkjent i verken StartBank eller Bisnode credit (Intervjuobjekt 1, 2020).

Gjennom intervjuet med inetervjuobjekt nummer to bekreftes det at det vil være mulighet for å jukse på inntakskontroll. Han forklarer også at det er mulig å lage lånekort eller bruke eksisterende lånekort som ikke inneholder informasjon om hvem som bruker kortet. Objektet nevner også at HMS-sjef i AF får varsel hver gang et lånekort blir brukt på plassen. Videre eksemplifiserer han at:

Spesielt ved overtakelsesbefaring er det mange aktører som skal inn på byggeplassen. Dette er for eksempel representanter for byggherre, meglere, kjøper og lignende. I denne perioden er det derfor høy aktivitet i bruken av lånekort og en kan derfor komme seg unna med å dele ut dette til personer som i utgangspunktet ikke skal ha lånekort (Intervjuobjekt 2, 2020).

I en situasjon eller fase hvor det er hektisk eller der prosjektet ligger etter fremdriftsplanen kan det derfor være fristene å bruke aktører som ikke er godkjent gjennom prekvalifiseringen (Intervjuobjekt 2, 2020).

4.1.5 Forfalskning av dokumenter

Det er en relativt stor enighet mellom de fleste av intervjuobjektene om at det ikke vil være noe særlig rom for å bedrive a-krim for en KS-ansvarlig. Det presiseres at dersom en skal kunne gjøre noe kriminelt vil det mest sannsynlig være forfalskning av dokumenter som sjekklister og lignende som vil være aktuelt. Spesielt ved hektiske perioder som for eksempel overlevering vil være mulighet for å fylle ut sjekklister litt fortere enn en burde (Intervjuobjekt 1, 2020).

Det hender at sjekklister er dårlige eller lite utfyllende, det er vanskelig å si om dette er for å skjule større avvik, slurv eller dårlig kunnskap om korrekt utfylling av sjekklister. Dette kan være en potensiell måte å skjule avvik på, men at det samtidig også er visuelle kontroller på plassen så det vil være vanskelig å få noen gevinst fra dette, men mulig (Intervjuobjekt 3, 2020). Videre eksemplifiserer han at:

Ved oppsett av en brannvegg kan det være vanskelig å se hva som befinner seg bak kledningen av en ferdig oppsatt vegg. Det vil her være mulig for en useriøs eller kriminell aktør å forfalske sjekklister ved å dokumentere at de forskjellige kontrollpunktene ved oppsett av veggen er ivarettatt (intervjuobjekt 3, 2020).

4.1.6 Lønninger og sosial dumping

Gjennom intervjuene fikk kandidatene spørsmål om hvilke muligheter som finnes i forhold til sosial dumping. Intervjuobjekt nummer to nevner blant annet at det kan være mye «grums» i forhold til lønninger. Han eksemplifiserer at:

En entreprenør kan ha en avtale hvor det på papiret ser ut som den ansatte får denne lønnen en skal ha, men må betale tilbake deler av lønnen kontant (Intervjuobjekt 2, 2020).

Han mener at dette kanskje spesielt gjelder aktører som tar i bruk utenlandsk arbeidskraft der arbeidstakeren kanskje ikke kjenner til sine rettigheter. Videre presiserer han at dette ikke er noe KS-systemet kan fange opp og at det vil være vanskelig å avdekke slike brudd på lover og regler.

Intervjuobjekt nummer tre svarer ved gjennomgang av forskningsspørsmålene fra intervjuguiden at det kan være muligheter for å bedrive a-krim som en KS-ansvarlig. Nøyaktig hva dette kan være er han usikker på, men at en hører om dette alle steder i bransjen gjennom nyheter og lignende. Med tanke på dagens situasjon mener han at det mest sannsynlig er mange som ikke følger boken i forhold til ansettelsesavtaler, boplikter, lønn og lignende. Han presiserer videre at i sin 29 år lange karriere i AF Gruppen har han aldri vært borti at KS-ansvarlig benytter seg av dette mulighetsrommet. Han presiserer at:

KS-ansvarlig hos AF har undersøkelsesplikt i forhold til kontrahering. Her har også KS-ansvarlig mulighet til å be om arbeidsavtaler og lønnslipper fra UE slik at en kan forsikre seg om at dette er riktig i forhold til tariffen og lignende (Intervjuobjekt 3, 2020).

Likevel forteller han at de i utgangspunktet ikke har lov å kreve at UE vil legge frem arbeidsavtaler og lønnslipper, men at dersom UE nekter bør en ta dette som et varsel. Han har hørt om tilfeller hvor andre selskaper får disse avtalene, men at UE har gjort avtaler med sine ansatte om og trekkes i lønn eller betale tilbake deler av lønnen.

Intervjuobjekt nummer fire mener at fokuset ligger mer på organisert kriminalitet enn på arbeidsgivere som driver med for eksempel sosial dumping, og det kan være lettere å drive med sosial dumping i dag da organisert kriminalitet har fått en politisk prioritet. Dette kan en også se trekk fra i teorikapittelet.

4.1.7 Avvikshåndtering

Intervjuobjekt nummer en forklarer at for avvikshåndtering bruker AF Gruppen Dalux og Scaled Robotics. KS-ansvarlig har generert maler for registrering av avvik, samt utbedringen av disse. Disse malene er ment for både AF Gruppens ansatte og eventuelle underentreprenører. Avvik og sjekklistene som utføres går direkte til KS-ansvarlig. Det blir også her gjennomført egenkontroll hvor utførende entreprenør utfører kontrollen og deres KS-ansvarlig skal foreta stikkprøver. Det er mulig å lukke avvik som ikke er utbedret eller riktig i forhold til de kvalitetsdokumentene som er gjeldende for arbeidet, men at dette er etterspørbart. Det vil derfor være mulig at dette ikke oppdages, men dersom avviket tas opp igjen vil en kunne se hvem som har lukket avviket (intervjuobjekt 1, 2020).

Intervjuobjekt nummer to bekrefter at ved avvikshåndtering brukes Dalux og Scaled Robotics, men at entreprenørene blant annet bruker andre verktøy som smart docs og BIM 360 for egen kontroll. At underentreprenører bruker samme programvare for avvikshåndtering er ikke noe som er kontraktsfestet for prosjektet beskrevet i casen. Dette gjør at det til tider er krevende å få entreprenørene til å bruke AF Gruppens programvarer. Han presiserer at ettersom det er mange systemer i bruk samtidig vil dette føre til svakheter. Han forklarer:

I prosjekter hvor en entreprenør bruker BIM 360 vil det være muligheter for juks ved avvikshåndtering. Her har entreprenøren mulighet til å redigere så mye en vil, men det dokumenteres i en versjonslogg. Svakheten her er at programvaren ikke gir informasjon om hva som er endret, så en må fysisk sammenligne de to versjonene for å finne endringen. Dette er utrolig krevende, og det vil være rom for juks (Intervjuobjekt 2, 2020).

Han forteller videre at i tilfeller der en skal legge inn bilder for dokumentasjon av et avvik eller en utbedring, har en mulighet til å gjøre endringer som ikke omhandler det eventuelle avviket og da håpe at ingen oppdager det. Det vil også være mulig å legge inn avvik på andre eller endre på hvem som har ansvaret for avviket, og videre lukke dette. Dersom AF har etterkontroll i senere tid og går inn for å utbedre denne feilen så vil «den ansvarlige» måtte utbedre denne feilen. Dersom dette er i lang tid etter prosjektslutt kan det være vanskelig å vite hvem som egentlig har skylden. Han konkluderer med at forfalsking av dokumenter vil være et element hvor det kan være mulighet for kriminalitet. En har ikke kapasitet til å kontrollere alt og det er gjerne hyppige kontroller i starten av prosjektet, også er det noe nedtrapping av dette etter hvert.

Avslutningsvis forklarer intervjuobjekt nummer to at en av mulighetene en KS-ansvarlig har for økonomisk fortjeneste vil være å godkjenne eller lukke avvik som ikke er utbedret gjennom betaling fra ansvarlig entreprenør. Likevel tenker han at dersom en finner avvik som en entreprenør er villig til å betale seg ut av, vil avviket være så grovt eller alvorlig at det enten vil bli oppdaget av andre fag eller at en ikke ønsker å ta risikoen (Intervjuobjekt 2, 2020).

4.1.8 Falske materialer

Under intervjuet med intervjuobjekt nummer fire kommer det fram at bruk av falske materialer er noe som bør tenkes over ved gjennomføring av prosjekter. Her presiseres det at bruk av billigere materialer vil føre til en større potensiell bonus. Han eksemplifiserer her med bruk av rør med for liten dimensjon i forhold til prosjektunderlaget. Han mener det vil være vanskelig å finne ut hva som er årsaken til at dette har skjedd i ettertid og den skyldige i denne avgjørelsen vil mest sannsynlig slippe unna uten konsekvenser. Det er heller ikke revisjon av prosjekter så eventuelle kriminelle handlinger vil ikke bli oppdaget ved etterkontroll av prosjektet. Han presiserer at:

Prosjektingeniørene på prosjektene har ganske vide fullmakter innen forskjellige ansvarsområder og har med det mulighet til å ta viktige beslutninger. I utgangspunktet er de styrt av KS-systemet og stillingen gir ofte mulighet til å ta avgjørelser på blant annet innkjøp, HMS, KS. For at KS-systemet skal fungere må de ansatte handle etter AF gruppens verdier og retningslinjer. Her handler det mye om hvilke etiske holdninger en har da en med mye ansvar og tillit lett kan manipulere systemet (Intervjuobjekt 4, 2020).

Intervjuobjekt nummer fire nevner også at det er mulig å bruke «falske» materialer og eksemplifiserer med at dersom en for eksempel skal legge et epoxygulv eller kjøpe inn maling til prosjektet vil det være mulig å ta i bruk billigere alternativer fra utlandet. Disse materialene trenger da ikke å være deklartert og godkjent i Norge. Dersom dette er tilfellet, vil han regne med at besparelsen fort kan havne i lommen hos entreprenøren og det er byggherre som sitter igjen med en redusert kvalitet.

4.1.9 Motivasjonen

Objekt 4 mener at personlige bonuser innad i prosjektene kanskje er den viktigste faktoren for motivasjonen for å bedrive a-krim. Jo mer en påvirker KS-ansvarlig med personlige gevinster, jo mer fristene er det å overse signalene. Videre mener han at systemet baseres på tillit, hvor den enkeltes vilje, holdninger og lojalitet til systemet står sentralt. Det er ingen store barrierer i systemet så dersom en ønsker nok og kjenner systemet vil en kunne begå kriminelle handlinger uten videre følger.

4.1.10 Forhindring og bekjempelse av a-krim

Ved ansettelse i AF Gruppen gjennomføres det flere kurs som kandidaten må gjennom. Kursene gjennomføres i løpet av de første ukene i arbeid og tar for seg blant annet temaer som a-krim (Intervjuobjekt 1, 2020). I forhold til videre arbeid for forhindring og bekjempelse

av a-krim burde AF Gruppen hele tiden jobbe for å være en ledene aktør på markedet, opprettholde deres verdier og være en rollefigur i bransjen (Intervjuobjekt 2, 2020). Det er viktig at AF Gruppen kontinuerlig jobber med å identifisere og eliminere svakheter med kvalitetssikringssystemet for å sikre seriøsitet i bransjen (Intervjuobjekt 3, 2020). A-krim er et tema som ikke belyses nok i bransjen. Det vil derfor være viktig med et større fokus og samarbeid i bransjen for å eliminere denne trusselen (Intervjuobjekt 4, 2020).

5. DISKUSJON

I dette kapittelet presenteres en drøfting basert primært på funnene i resultater i kapittel 4, men også fra det teoretiske rammeverket i kapittel 3 der dette er aktuelt. Diskusjonen belyser denne tematikken fra flere sider og knytter resultatene fra dybdeintervjuene med litteratur- og dokumentstudiet. Det skal likevel presiseres at det foreligger lite litteratur rundt tematikken forskningsspørsmålene tar for seg, så teori og resultat kan være krevende å sammenligne eller se i lys av hverandre. Kapittelet er som i resultatdelen basert på spørsmålene utformet gjennom intervjuguiden og har derfor noe like delkapitler. I diskusjonsdelen vektlegges hvilken oppfatning forskjellige aktører med ulik erfaring og stilling har i forhold til a-krim og mulighetene for dette.

Det er mange ulike meninger og oppfatninger av situasjonen på a-krim, men det kan med sikkerhet sies at det er en felles oppfatning av kompromissløshet for å bedrive a-krim. Hvorfor det er sånn er veldig interessant og bør derfor diskuteres. Tidlig i intervjuene virker det som samtlige intervjuobjekter mener det er lite eller ingen muligheter for å begå a-krim, men etter hvert som intervjuene pågikk endret dette synet seg. Om dette skyldes en dypere evaluering av problemet eller mer åpenhet er vanskelig å si, men det kan virke som a-krim er et tema som er vanskelig å snakke om. Samtidig kan det være intervjuobjektens troverdighet og etiske holdninger som gjør det lite tenkelig å handle kriminelt og derfor ikke ser mulighetene.

Gjennom definisjonen av a-krim kommer det som tidligere skrevet frem at:

Arbeidslivskriminalitet er handlinger som bryter med norske lover om lønns- og arbeidsforhold, trygder, skatter og avgifter, gjerne utført organisert, som utnytter arbeidstakere eller virker konkurransevridende og undergraver samfunnsstrukturen (Regjeringen, 2019).

Her er det rom for tolkning og det kan være vanskelig å skille mellom hvilke handlinger som faktisk bryter med lover og regler, og hva som anses som uetisk. Teori- og resultatkapittelet bekrefter at dette er et komplekst tema ettersom gråsonen kan anses som både lovlig og ulovlig eller etisk og uetisk, og avhenger av situasjon og synspunkt. Tematikken er godt beskrevet, men det er likevel ikke en entydig enighet. Det skal også presiseres at noen av funnene mulig er noe utenfor ansvarsområdet og arbeidsoppgavene til en KS-ansvarlig.

5.1.1 Stillingsbeskrivelse og adferdskoden

Det kan virke som det er noe uklarheter i forhold til hvilke retningslinjer og leveregler som er presisert i stillingsbeskrivelsen for ansatte i AF Gruppen. Om det kommer av at den ansatte ikke setter seg godt nok inn i de dokumenter eller manglende informasjon om hva som er gjeldende er vanskelig å si. På en annen side er samtlige av intervjuobjektene klar over hvilke

verdier, føringer og retningslinjer som er gjeldende innad i konsernet, så det kan virke som dette heller er et definisjonsspørsmål. Det vil her være fornuftig med et større fokus på hvordan en skal håndtere og forholde seg til a-krim. Det er viktig å presisere at samtlige ansatte hadde god forståelse av hva som forventes av den enkelte, samt hvilke verdier selskapet har. Det var entydig at AF Gruppen var kompromissløse når det kom til a-krim da dette var totalt uakseptabelt og vil eventuelt føre til store konsekvenser for den aktuelle personen.

5.1.2 Prekvalifisering

Ved prekvalifiseringen av en entreprenør viste det seg at flertallet hadde stor tiltro til systemene som brukes for å avdekke useriøse aktører. Gjennom teorien poengteres det at disse systemene sikrer kontrahering av seriøse aktører, samt bidrar til å ta sikre og offensive forretningsbeslutninger. Dersom en leser på de ulike systemenes hjemmeside høres det ut som at disse i teorien er helt vanntette, men hvor sikre disse systemene er i praksis er et interessant spørsmål. Til tross for et prekvalifiseringssystem med store mengder data kan det se ut til at systemet likevel har visse svakheter. Det virker her som det er visse områder som systemene ikke tar sikte på å sikre og derfor ikke klarer å identifisere alle useriøse aktører. Ved hjelp av hyppig opprettelse av selskaper og ansettelser vil det være vanskelig å identifisere kriminelle aktører. Ved fiktive ansettelser og «utro tjenere» kan det ifølge intervjuobjekt nummer fire virke som det vil være mulig å manipulere systemene.

5.1.3 Lånekort- Adgangskontroll

KS-ansvarlig har myndighet til å delegere adgang på byggeplassen og har derfor mulighet til å opprette lånekort til aktører som ikke har bestått prekvalifiseringen. Det presiseres av flere av intervjuobjektene at dersom et lånekort brukes i rondellen på byggeplassen vil HMS-sjef for AF Bygg Oslo få beskjed om dette. Det kan her virke som systemet fungerer godt, men det er viktig her å presisere at denne HMS-sjefen sitter med oversikten over en rekke prosjekter til enhver tid. At denne personen klarer å håndtere og følge med på alle som er på plassen til enhver tid kan virke noe urealistisk. Dersom HMS-sjefen mot formodning nå skulle klare dette vil mye av kontrollen muligens skje ved at HMS-sjef tar kontakt med ansvarlig på plassen. En kan derfor se at dette systemet bygger mye på tillit, og med en eventuell «utro tjener» vil det derfor være mulig å dekke over dette dersom denne tjeneren har tillit hos HMS-sjefen.

Som tidligere nevnt er det ingen kommunikasjon mellom systemene. Infobric vil derfor ikke få beskjed om en aktør med tilgang er godkjent eller ikke gjennom StartBANK og Bisnode credit. Dersom en aktør mister sin godkjenning i prekvalifiseringssystemene vil ikke dette varsles om i systemene som håndterer adgangen til plassen. Dersom dette er et tilfelle baseres derfor systemet på at HMS-sjef oppdager og varsler om dette. Som nevnt i forrige avsnitt skal

HMS-sjef ha kontroll på flere prosjekter av gangen og med prosjekter på disse størrelsene vil det være vanskelig å ha fullstendig oversikt. En løsning på dette kunne vært systemer som til enhver tid kommuniserer med hverandre og varsler plassansvarlig dersom det blir endringer i en godkjenning av aktører.

5.1.4 Forfalskning av dokumenter

Innledningsvis kommer det tydelig frem at forfalskning av dokumenter som sjekklister, kontrollskjema og lignende er et mulig element som nevnes av flere av intervjuobjektene. Hvilken gevinst en kan få på dette for annet enn tids- og ressursbesparelse er vanskelig å konstatere. På en annen side kan en tenke seg til at det vil være mulig å motta en økonomisk gevinst som KS-ansvarlig dersom en blir enige med den ansvarlige aktøren om å overse avvik og lignende.

Det diskuteres også at det er spesielt ved overtakelse eller andre hektiske perioder muligheten vil være størst. Dette kan virke rimelig da det også i mindre hektiske situasjoner er krevende å kontrollere alt. På en annen side er det gjerne arbeider som omhandler ferdigstilling som pågår ved overtakelse. At det skal være mulig å tillate slurv med arbeider som er godt synlige er kanskje lite trolig.

Det eksemplifiseres med arbeidet med en brannvegg. Arbeider som dette er bestående av en rekke deloperasjoner hvor de første operasjonene vil skjules mot avsluttende arbeid. At det vil være mulig å jukse eller forfalske sjekklister på denne måten virker meget mulig og det vil føre til en redusert kvalitet av den ferdige konstruksjonen.

5.1.5 Lønninger og sosial dumping

Dårlige lønninger og sosial dumping er kriminelle handlinger som tre av intervjuobjektene var sikre på at det var mye av i bransjen. Det kan virke som at utenlandsk arbeidskraft er en felles faktor for situasjoner hvor aktører ikke følger boken i forhold til ansettelsesavtaler, boplikter, lønn og lignende. Det skal her presiseres at det er arbeidstakeren dette går utover og kan være et resultat av manglende kunnskap om egne rettigheter. Da det eksemplifiseres med arbeidstakere som må betale tilbake deler av lønnen til arbeidsgiveren kan dette virke sannsynlig. På den andre siden er dette som nevnt særdeles vanskelig å fange opp og det er derfor ingen sikkerhet for at dette skjer. Det er derfor rimelig å si at dette er mer synsing enn fakta.

Til tross for en relativ enighet om at det begås kriminelle handlinger rundt om i bransjen har ingen av intervjuobjektet erfaring med at det faktisk skjer, for annet enn at det leses om i nyheter og lignende. Så hvor mye sosial dumping og dårlige lønninger som befinner seg i bransjen vil være meget usikkert. Samtidig nevner kandidaten fra Arbeidstilsynet at organisert

kriminalitet har fått en politisk prioritet og dermed større fokus. Denne oppmerksomheten kan sies å gå på bekostning av oppmerksomheten og arbeidet mot sosial dumping. Med mindre fokus og oppmerksomhet rundt sosial dumping og dårlige lønninger er det rimelig å anta at det da er lettere å drive med dette.

Det nevnes også at KS-ansvarlig hos AF har undersøkelsesplikt i forhold til kontrahering. KS-ansvarlig har mulighet til å be om arbeidsavtaler og lønnslipper, men har ikke lov til å kreve at dette legges frem. Samtidig kan det sies at dersom en entreprenør som kommer med et anbud nekter å vise arbeidsavtaler bør det anses som et varsel om at dette ikke er en entreprenør en kanskje ønsker å bruke. Dette er en av flere varsellamper som belyses gjennom intervjuene. Det nevnes også at dersom en entreprenør kommer med et anbud som er betydelig lavere enn hva andre entreprenører kan levere, bør det tas en grundig sjekk av entreprenøren. På den andre siden er AF Gruppen en stor entreprenør som de fleste aktører ønsker å samarbeide med, så et lavt anbud kan også ses på som en måte å starte et lengre samarbeid.

Det kan virke som at det er vanskelig å avdekke sosial dumping, og at AF Gruppen ikke lar tvilen komme til gode da de fokusere mye på å kontrahere aktører de har god kjennskap til og med stor sikkerhet vet er seriøse.

5.1.6 Avvikshåndtering

For avvikshåndtering på prosjektene brukes det pr. nå Dalux, men den fremtidige planen er å gå over til Scaled Robotics, enten som primær programvare for avvikshåndtering eller som en ekstra kontroll. Med Scaled Robotics vil en del av prosessene med avvikshåndteringen automatiseres. Automatisering av prosessene gjør at det vil være færre delprosesser som utføres fysisk, så dette vil også eliminere noe av muligheten til juks eller kriminelle handlinger. En kan derfor si at selv om hensikten med å skifte programvare er å forenkle prosjekthverdagen, kan dette ses på som en sekundær effekt som bidrar til arbeid mot a-krim.

Det forklares at ved et eventuelt avvik vil det være flere personer involvert i prosessen av dette. Det vil være aktøren som er ansvarlig for utbedring av avviket, stikkprøver av KS-ansvarlig fra samme selskap og en kontroll utført av KS-ansvarlig fra AF Gruppen. Med flere aktører involvert i lukking og utbedring av avvik kan det sies å skape en god sikkerhet for at avviket utføres riktig i henholdt til kontraktsbestemmelser og mulighet for juks reduseres.

På den andre siden virker det som det ikke står presisert i kontrakten at underentreprenører verken skal bruke samme KS-system som AF Gruppen eller malene de har utarbeidet. Dette gjør at avvikshåndtering kan bli en krevende og rotete prosess. Dersom det til tider er mange avvik som ikke er utbedret kan det tenkes at det vil være fristende å lukke de som er av mindre betydning. Bruken av flere systemer vil også kunne føre til flere muligheter for a-krim enn det ville være dersom alle bruker samme systemer. Dersom alle hadde brukt samme

system vil det være lettere å oppdage feil eller juks da en er mer kjent med denne programvaren.

Det nevnes også at dersom en bruker Dalux vil det være mulig å se hvem som har gjort hvilke endringer i senere tid. Samtidig er det også mulig å lukke avvik som ikke er utbedret i håp om at dette ikke oppdages. Gjennom eksemplet om bruk av BIM 360 kommer det frem at dersom en gjør endringer må en fysisk sammenligne den gamle versjonen med den nye for å se hvilke endringer som er gjort. Dette er en stor svakhet da en har mulighet til å jukse på et element i prosjektet der det ikke er kapasitet til å kontrollere alt.

Da det i intervjuene er snakk om økonomisk fortjeneste gjennom å lukke avvik som ikke er utbedret kan det virke som at det er delte meninger om hva som er mulig. På den ene siden virker det som dette er meget mulig, men på den andre siden må avviket være av en viss størrelse dersom en skal ha fortjeneste, som er en risiko en kanskje ikke ønsker eller tør å ta.

5.1.7 Falske materialer

Som nevnt utgjør kjøp av varer og tjenester over 500 milliarder kroner pr. år. En kan derfor tenke seg at forfalskning av materialer kan virke som en enkel måte å tjene store penger. KS-leder sitter på ansvaret for innkjøp av en rekke materialer. Da underentreprenør står for bestilling av materialer vil det være mulig å fakturere AF gruppen for de falske materialene ved å prise i forhold til norske materialer og gi en økonomisk gevinst til KS-ansvarlig for godkjenning. I tilfeller der KS-ansvarlig står for bestillingen vil mulighetene kanskje være mindre da en veldig lav pris muligens vil resultere i mistanke. På den andre siden vil det kanskje være mulig å lage en avtale med leverandøren av de falske materialene om å forfalske kvalitetsstempel, følgeseddel og lignende, mot at KS-ansvarlig får en økonomisk fortjeneste.

Hvordan dette faktisk er mulig er vanskelig å si, men en kan med trygghet si at det vil være mulighet for store gevinster og besparelser. Dette er noe som kan være særdeles kritisk da byggherre sitter igjen med en redusert kvalitet på arbeidet. I noen tilfeller vil dette kanskje være estetiske elementer som at maling for eksempel flasser av, men om dette gjelder materialene som har en bærende funksjon kan dette være veldig kritisk. En redusert bæreevne kan i verste fall ende med kollaps av konstruksjonen som igjen kan føre til tap av liv.

5.1.8 Motivasjon

Motivasjonen for å bedrive a-krim kan sies å være gevinst i form av penger eller goder. Det nevnes i intervjuet med seniorinspektøren fra Arbeidstilsynet at muligheten for store bonuser kan være den viktigste faktoren for å bedrive a-krim. En kan spørre seg om bonuser da kanskje ikke er det beste incentivet for gode prosjekresultater. En mulighet her ville kanskje være å distansere bonusene noe, for eksempel ved at den delen av prosjektoverskuddet som

gis ut i bonuser går til en felles pott i AF konsernet. Denne potten kunne da være summen av overskuddene fra alle prosjektene og videre fordeles på alle ansatte eller prosjektdeltakerne i AF Gruppen.

5.1.9 Forhindring og bekjempelse av a-krim

Intervjuobjektene informerer om kursing, opprettholdelse av verdier, identifisering og eliminering av svakheter da det konverseres om arbeidet mot a-krim. Intervjuobjektene informerer også at de ikke har erfaring med at KS-ansvarlig benytter seg av eventuelle mulighetsrom for a-krim, så systemet ser ut til å fungere. Samtidig informeres det om at systemet er basert på tillit og det er de etiske verdiene til den enkelte som gjenspeiler seg. Dette styrker også antagelsen om at det finnes metoder for kriminalitet i arbeidslivet som ikke er avdekket av myndighetene. En kan derfor stille spørsmål om dette er en noe passiv måte å handle på. Hva ville egentlig skjedd dersom AF Gruppen hadde blitt utsatt for en «utro tjener» eller en arbeidstaker uten de etiske verdiene og holdningene som ligger til rette for at systemet skal fungere mot a-krim? Det vil her være viktig å være føre var i den forstand at en tar visse forholdsregler som reduserer eller i beste fall eliminerer mulighetene.

I teorien poengteres det at de kriminelle nettverkene stadig utvikler sine metoder etter hvert som de finner nye muligheter for profitt, ved og kontinuerlig tilpasse seg myndighetenes kontrollvirksomheter. Det er også rimelig å påstå at det er store mørketall i omfanget av a-krim. Som nevnt av intervjuobjekt nummer fire vil det være viktig med et større fokus og samarbeid i bransjen for å eliminere trusselen, men også internt i konsernet. Et tettere samarbeid presiseres også av regjeringen gjennom deres strategi og videre mål for bekjempelse av a-krim.

6. KONKLUSJON

Hensikten med studiet var å se på mulighetsrommet for en KS-ansvarlig til å begå a-krim, utnyttelsen av dette, samt hva en bør gjøre for å forhindre dette. Dette kapittelet gir en kort oppsummering av det forfatteren har kommet frem til for å svare på problemstilling og forskningsspørsmål. I tillegg til å svare på forskningsspørsmålene har studien hatt som hensikt å øke forfatternes kunnskap rundt tematikken arbeidsmarkeds kriminalitet, samt belyse viktige aspekter for videre arbeider. Dette kapittelet oppsummerer de viktigste resultatene som ble gjort i løpet av studien. Kapittelet er strukturert i delkapitler som kapittel 4 og 5 som omhandler resultater og diskusjon av disse.

6.1.1 Stillingsbeskrivelse og adferdskoden

Som tidligere nevnt har det være noe usikkerhet i forhold til om det er presisert noe konkret i stillingsbeskrivelsen til den ansatte. Adferdskoden skal fungere som et sett med leveregler for å opprettholde et godt renommé og seriøsitet i bransjen. Dette dokumentet er juridisk knyttet til kontrakten gjennom ansettelse i AF Gruppen, så en kan konstatere med at det står spesifisert i stillingsbeskrivelsen hvordan en skal forholde seg, tenke og handle i forhold til arbeidskriminalitet. Da det er noe usikkerhet omkring dette er det meget viktig at AF Gruppen tydeliggjør dette ytterligere for sine ansatte.

6.1.2 Prekvalifisering

Som tidligere nevnt har majoriteten av intervjuobjektene stor tiltro til systemene som brukes for å avdekke useriøse aktører gjennom prekvalifisering. StartBANK og Bisnode credit gir en god indikator på seriøsiteten til en eventuell aktør, men det eksisterer også svakheter. Det er rimelig å anta at disse systemene ikke klarer og blant annet identifisere verken «utroe tjenere» eller fiktive ansettelser. Det er ikke identifisert tilfeller av dette hos samtlige ansatte hos AF Gruppen, men dette kan som sagt være vanskelig å avdekke. På bakgrunn av det ovennevnte konkluderes det med at det vil være mulig for en KS-ansvarlig å utføre eller bidra til kriminelle handlinger som et produkt av sin stilling og myndighet.

6.1.3 Lånekort- Adgangskontroll

KS-ansvarlig har myndigheten til å delegere adgang på byggeplassen og har derfor mulighet til å opprette lånekort til aktører som ikke har bestått prekvalifiseringen. HMS-sjef vil få beskjed om at det befinner seg aktører på byggeplassen som ikke skal være der. Dersom KS-ansvarlig skulle finne på å slippe useriøse aktører inn på byggeplassen og HMS-sjef oppdager dette og stiller spørsmål ved dette er det rimelig å anta at en ansatt hos AF Gruppen har høy nok grad av fortrolighet og troverdighet at vedkommende vil kunne jukse på dette området.

Det gjør at det vil være mulig for en KS-ansvarlig å bedrive kriminell aktivitet i forhold til bruk av useriøse aktører. Mulighetene videre vil være mange, og dette vil kreve et videre dykk for å avklare omfanget av mulighetene. Det er viktig å presisere at selv om en bør stole på sine ansatte, vil inkludering av flere ansatte minimere risikoen for kriminelle hendelser. Likevel er det rimelig å anta at med nok troverdighet hos HMS-sjef og sine ansatte vil det trolig være mulig å bruke og gi tilgang til kriminelle aktører.

6.1.4 Forfalskning av dokumenter

Det virker som det er stor enighet at om den største muligheten til arbeidskriminalitet vil være i forhold til forfalskning av dokumenter. Selv om det eksempelvis kommer frem metoder for å tilegne seg gevinst på dette området, kan dette sies å være noe søkt. Selv om det virker sannsynlig at en skal kunne forfalske dokumenter uten at dette skal oppdages er det rimelig å si at fortjenesten rundt dette er minimal. Dersom dette skulle skje vil det trolig ikke føre til store gevinster for KS-ansvarlig, men det er likevel viktig å presisere at det kan få store følger for byggherre i form av redusert kvalitet på arbeidet.

6.1.5 Lønninger og sosial dumping

Dårlige lønninger og sosial dumping er kriminelle handlinger som tre av intervjuobjektene var sikre på at det var mye av i bransjen, men likevel har ingen erfaring med dette for annet enn nyheter og lignende. Så omfanget av sosial dumping og dårlige lønninger i bransjen er meget usikkert. Det kan virke som utenlandske arbeidere er mest utsatt for sosial dumping og ikke kjenner til sine rettigheter for ansettelsesavtaler, boplikter, lønn og lignende.

Om KS-ansvarlig har mulighet til å bedrive eller være delaktig i sosial dumping er vanskelig å si, men trolig sant. Dersom det stemmer at organisert kriminalitet har fått en politisk prioritet er det rimelig å anta at dette går på bekostning av oppmerksomheten og arbeidet mot sosial dumping. Dette vil gjøre det lettere for en useriøs aktør å bedrive eller være delaktig i sosial dumping.

6.1.6 Avvikshåndtering

For avvikshåndteringen er det rimelig å anta at Scaled Robotics vil forenkle hverdagen gjennom automatisering. Denne automatiseringen vil redusere antall prosesser og dermed redusere muligheten for juks og følgelig motarbeide a-krim. Det informeres om at det ikke er kontraktsfestet hvilke systemer som skal brukes for avvikshåndtering og dette fører følgelig til uenighet på arbeidsplassen. Det er her viktig at dette presiseres i kontrakter for kommende prosjekter. Hvilken mulighet en KS-ansvarlig har for økonomisk fortjeneste eller for å utføre

noe kriminelt kan ikke sies å være avdekket gjennom intervjustudiene, så dette er noe som bør ses nærmere på.

6.1.7 Falske materialer

KS-ansvarlig sitter som regel med ansvar for diverse innkjøp. Da materialkostnaden på et byggeprosjekt utgjør en betydelig andel er det mulighet for å gjøre store penger ved bruk av falske eller ikke-godkjente materialer. Det kan også virke som dette heller ikke er spesielt krevende å få til. Med den ovennevnte informasjonen konkluderes det med at det er et mulighetsrom for en KS-ansvarlig å bedrive a-krim innen tematikken «falske materialer».

6.1.8 Motivasjon

Det er rimelig å påstå at drivkreftene for a-krim vil være gevinst eller fortjeneste, hvor det som regel er handler om penger, men det skal likevel presiseres at dette også kan handle om tjenester. Det finnes en rekke faktorer som vil påvirke ens måte å handle på. Hvilke faktorer som motiverer og hvilke tiltak en kan gjøre for å forhindre a-krim er et omfattende tema som det vil være interessant å se nærmere på.

6.1.9 Forhindring og bekjempelse av a-krim

I regjeringens strategi nevnes det en rekke tiltak som vil forebygge a-krim og flere av tiltakene handler om å forenkle en rekke prosesser for aktørene i næringslivet. Det kanskje viktigste tiltaket som nevnes av både regjeringen og gjennom intervjuene er samarbeid mellom alle parter i næringen. Det er nødvendig med et samarbeid mellom myndighetene, arbeidstaker- og arbeidsgiverorganisasjonene for å forebygge og bekjempe a-krim. Dette samarbeidet vil blant annet kunne bidra til en skadefri og mer seriøs næring.

6.1.10 Oppsummering og forslag til videre arbeid

Med det ovennevnte kan de se ut til at det vil være et mulighetsrom for en som sitter på KS-ansvarlig for å bedrive a-krim. Gjennom intervjuene var det ingen erfaring med at KS-ansvarlig utnytter dette mulighetsrommet og det virker som det er en enighet om at AF Gruppen kontinuerlig må jobbe med å motvirke a-krim. Også det tverretatlige samarbeidet, samt samarbeidet med aktører i bransjen er et viktig element for forhindring og bekjemping av a-krim. Samtidig skal det nevnes at mange av punktene der det identifiseres mulighetsrom kan det virke som at dette mulighetsrommet ikke alltid kan direkte benyttes av KS-ansvarlig, men være involvert i en rekke prosesser som inkluderer useriøse aktører i bransjen.

Det er likevel klart at det fortsatt krever strenge rammer og høy innsats i arbeidet mot a-krim. Et interessant element fra intervjurundene er hva som motiverer den enkelte aktøren til å begå kriminelle handlinger. I en senere masteroppgave vil det derfor være ønskelig å se på hvilke faktorer og motiver som fungerer som drivkrefter for å begå a-krim.

7. BIBLIOGRAFI

Aalbers, H. (2019) *IMSCAD - Serving the Architecture, Engineering & Construction (AEC) Industry*. Tilgjengelig fra: <https://www.imscadglobal.com/industries-AEC.php> (Hentet: 22 September 2020).

Achilles (u.å.) *StartBANK, StarBank*. Tilgjengelig fra: <https://www.achilles.com/no/community/startbank/> (Hentet: 13 November 2020).

AF Gruppen (2017) 'Adferdskode'. AF Gruppen. Tilgjengelig fra: https://afgruppen.no/globalassets/om-af-gruppen/hensikt-mal-og-verdier---adferdskode/adferdskode_no_241117.pdf (Hentet: 15 November 2020).

AF Gruppen (u.å.) *Om oss*. Tilgjengelig fra: <https://afgruppen.no/om-oss/> (Hentet: 15 Oktober 2020).

Anskaffelser.no (2020) *Kvalifikasjonskrav ved utvelgelse av leverandører, også kalt prekvalifisering* / *Anskaffelser.no*. Tilgjengelig fra: <https://www.anskaffelser.no/anskaffelsesprosessen/anskaffelsesprosessen-steg-steg/avklare-behov-og-forberede-konkurransen/kvalifikasjonskrav/utvelgelse-prekvalifisering> (Hentet: 15 Desember 2020).

Arbeidstilsynet *et al.* (2014) *ARBEIDSMARKEDSKRIMINALITET I NORGE - Situasjonsbeskrivelse 2014*, p. Norsk. Tilgjengelig fra: <https://www.politiet.no/globalassets/04-aktuelt-tall-og-fakta/arbeidslivskriminalitet/arbeidsmarkedskriminalitet-i-norge---tverretattlig-situasjonsbeskrivelse-2014.pdf> (Hentet: 11 November 2020).

Autodesk (u.å.) *BIM Benefits / Why Use BIM?* / Autodesk. Tilgjengelig fra: <https://www.autodesk.com/solutions/bim/benefits-of-bim> (Hentet: 11 November 2020).

Bisnode (u.å. a) *Kreditsjekk av foretak hos Bisnode - Bisnode Norge*. Tilgjengelig fra: <https://www.bisnode.no/om-bisnode/hva-vi-gjor/vart-syn-pa-risiko-og-kreditt/kredittvurderingsmodell-for-foretak/> (Hentet: 15 Desember 2020).

Bisnode (u.å. b) *Slik fungerer kredittverdighet og kredittrating - Bisnode Norge*. Tilgjengelig fra: <https://www.bisnode.no/kunnskap/vare-tanker-om/slik-fungerer-kredittverdighet-og-kredittrating-5-sporsmal-og-svar/> (Hentet: 26 November 2020).

Byggenæringens landsforening (2020) *Bygge- og anleggsmarkedet 2020–2022*. Tilgjengelig fra: <https://www.bnl.no/siteassets/dokumenter/rapporter/bnl---markedsrapport-2020-1-one-pager.pdf>.

Dalland, O. (2017) *Metode og oppgaveskriving*. 6th edn. Gyldendal akademisk.

Dalux (u.å.) *Dalux Field* | *Dalux*. Tilgjengelig fra: <https://www.dalux.com/no/dalux-field/> (Hentet: 13 November 2020).

Darwin, C. (1859) *ON THE ORIGIN OF SPECIES*. London: John Murray.

Dølvik, J. E., Eldring, L. og Ødegård, A. M. (2005) *Lavlønnskorrupsjon og sosial dumping - Utfordringer for det seriøse arbeidslivet*.

Dudovskiy, J. (u.å.) 'Snowball sampling', *Research-Methodology*. Tilgjengelig fra: <https://research-methodology.net/sampling-in-primary-data-collection/snowball-sampling/> (Hentet: 10 Oktober 2020).

Engerbø, A. *et al.* (2018) 'Reputation Management in the AEC-industry after Work-related Crime', *Periodica Polytechnica Architecture*, 49(2), pp. 176–184. doi: 10.3311/PPar.12696. Engineering Village (2020) *Features - Engineering Village* | *Elsevier*. Tilgjengelig fra: <https://www.elsevier.com/solutions/engineering-village/features> (Hentet: 15 Oktober 2020).

Google (u.å.) *About Google Scholar*. Tilgjengelig fra: <https://scholar.google.com/intl/en/scholar/about.html> (Hentet: 15 Oktober 2020).

Grønmo, S. (2015) *Samfunnsvitenskapelige metoder* | *Sigmund Grønmo*. 2nd edn. Bergen:

Fagbokforlaget. Tilgjengelig fra: <https://www.fagbokforlaget.no/Samfunnsvitenskapelige-metoder/I9788245018189> (Hentet: 15 Desember 2020).

Halbo, L. (2020) *kvalitetssikring – Store norske leksikon*. Tilgjengelig fra: <https://snl.no/kvalitetssikring> (Hentet: 15 Desember 2020).

IGLC (2015) *IGLC.net - About*. Tilgjengelig fra: <https://iglc.net/Home/About> (Hentet: 22 September 2020).

Infobric (u.å.) *Infobric Construction, Construction Norway*. Tilgjengelig fra: <https://infobric.no/construction/no/> (Hentet: 15 September 2020).

Linge, G. N. (2016) *Hva er egentlig ... VDC, Skanska Relasjon*. Tilgjengelig fra: <https://relasjon.skanska.no/hva-er-egentlig-vdc/> (Hentet: 1 September 2020).

Lohne, J. og Drevland, F. (2019) 'Who Benefit From Crime in Construction? A Structural Analysis', in Lill, I. og Witt, E. (eds) *10th Nordic Conference on Construction Economics og Organization*. Emerald Publishing Limited (Emerald Reach Proceedings Series), pp. 163–170. doi: 10.1108/S2516-285320190000002030.

NHO (2020) *Arbeidslivskriminalitet, Hva menes med useriøse arbeidsgivere?* Tilgjengelig fra: <https://arbinn.nho.no/hms/HMS-krav-og-organisering/arbeidslivskriminalitet2/> (Hentet: 10 Oktober 2020).

NTAES (2017) *Arbeidslivskriminalitet i Norge. Situasjonsbeskrivelse 2017*. Tilgjengelig fra: <https://www.arbeidstilsynet.no/contentassets/f674ff98062c43759df34b157a5232f6/arbeidslivs-kriminalitet-i-norge.-situasjonsbeskrivelse-2017..pdf> (Hentet: 13 November 2020).

NTAES (2020) *Arbeidslivskriminalitet. Situasjonsbeskrivelse 2020*. Nasjonalt tverretattlig analyse- og etterretningssenter (NTAES). Tilgjengelig fra: [file:///Users/arnfinn/Downloads/NTAES+Rapport+Situasjonsbeskrivelse+2020-web%20\(2\).pdf](file:///Users/arnfinn/Downloads/NTAES+Rapport+Situasjonsbeskrivelse+2020-web%20(2).pdf) (Hentet: 13 November 2020).

NTNU (u.å.) *Læringsutbytte – Bygg- og miljøteknikk – Masterprogram (Sivilingeniør) – 5-årig – Trondheim - NTNU*. Tilgjengelig fra: <https://www.ntnu.no/studier/mtbygg/laringsutbytte> (Hentet: 15 August 2020).

Oria (2020) *Oria*. Tilgjengelig fra: <https://bibsyst-almaprmo.hosted.exlibrisgroup.com> (Hentet: 15 September 2020).

Overland, J. (2018) 'TONE - strategi for kildekritikk'. NDLA. Tilgjengelig fra: <https://ndla.no/nb/subjects/subject:14/topic:1:185701/resource:1:169741?filters=urn:filter:80f10045-2faa-4f6f-be0f-4c7ec9618186> (Hentet: 2 Oktober 2020).

Politiet (u.å.) *Arbeidslivskriminalitet, Politiet*. Tilgjengelig fra: <https://www.politiet.no/rad/arbeidslivskriminalitet/> (Hentet: 2 September 2020).

Regjeringen (2017) *Strategi mot arbeidslivskriminalitet*. Tilgjengelig fra: https://www.regjeringen.no/contentassets/18425e5b42f84340b02fbb74bdb90b19/no/pdfs/a-0044-b_strategi_arbeidslivskriminalitet_regjerin.pdf (Hentet: 15 November 2020).

Regjeringen (2019) *Strategi mot arbeidslivskriminalitet*. Tilgjengelig fra: <https://www.regjeringen.no/contentassets/7f4788717a724ef79921004f211350b5/no/pdfs/strategi-mot-arbedslivskriminalitet-2019.pdf> (Hentet: 16 November 2020).

Richani, Y. L., Klakegg, O. J. og Lohne, J. (2017) 'Drivers og consequences of identity abuse in the AEC-industry', *Procedia Computer Science*, 121, pp. 337–344. doi: 10.1016/j.procs.2017.11.046.

Scaled Robotics (u.å.) *Robotic Construction / Scaled Robotics*. Tilgjengelig fra: <https://www.scaledrobotics.com/> (Hentet: 13 November 2020).

Schatvet, M., Støre-Valen, M. og Lohne, J. (2017) *Experiences with Interstitial Space in Norwegian Hospitals*.

Scott, J. (1990) *A Matter of Record*. Cambridge. Cambridge: Polity Press.

Statistisk sentralbyrå (2018) *Veksten i bygg og anlegg fortsatte i fjor*, *ssb.no*. Tilgjengelig fra: <https://www.ssb.no/bygg-bolig-og-eiendom/artikler-og-publikasjoner/veksten-i-bygg-og-anlegg-fortsatte-i-fjor> (Hentet: 1 September 2020).

Statistisk sentralbyrå (2020a) *Fakta om Norsk næringsliv - SSB*. Tilgjengelig fra: <https://www.ssb.no/nasjonalregnskap-og-konjunkturer/faktaside> (Hentet: 12 November 2020).

Statistisk sentralbyrå (2020b) *Innvandring*, *ssb.no*. Tilgjengelig fra: <https://www.ssb.no/innvandring-og-innvandrere/faktaside/innvandring> (Hentet: 12 November 2020).

Thagaard, T. (2013) *Systematikk og innlevelse : en innføring i kvalitativ metode*. 4th edn. Bergen: Fagbokforlaget.

Thue, J. V. (2019) 'underentreprenør', *Store norske leksikon*. Tilgjengelig fra: <http://snl.no/underentrepren%C3%B8r> (Hentet: 12 Desember 2020).

Wikdahl, A. T. (2017) *Hvordan motvirke arbeidslivskriminalitet?* Tilgjengelig fra: <http://spekter.no/Nyheter/Nyheter-2017/Hvordan-motvirke-arbeidslivskriminalitet/> (Hentet: 3 September 2020).

Wikipedia (2020) 'Google', *Wikipedia*. Tilgjengelig fra: <https://no.wikipedia.org/w/index.php?title=Google&oldid=20790033> (Hentet: 15 September 2020).

Winger Eggen, F. *et al.* (2017) *ANALYSE AV FORMER, OMFANG OG UTVIKLING AV ARBEIDSLIVSKRIMINALITET*. 69–2017. Tilgjengelig fra: <https://static1.squarespace.com/static/576280dd6b8f5b9b197512ef/t/5995394646c3c47a2696b081/1502951763146/R-69+Analyse+av+former%2C+omfang+og+utvikling+av+arbeidslivskriminalitet.pdf> (Hentet: 13 November 2020).

Yin, R. K. (2018) *Case Study Research og Applications - Design og Methods*. 6th edn. Thousand Oaks, CA: SAGE Publications Inc.

8. VEDLEGG

8.1 TONE – Strategi for kildekritikk

Troverdighet – under troverdighet stilles spørsmål som:

- Er forfatteren, nettsiden eller utgiveren av kilden er pålitelig eller verdig tillitten.
- Hva vet du om forfatteren?
- Hvilken stilling, bakgrunn eller utdanning har forfatteren?
- Er dette relevant for det som er publisert?
- Hvor er det publisert?
- Hvem er utgiver eller eier av nettstedet?
- Hva er utgitt og publisert her tidligere?
- Er det mange skrivefeil eller andre åpenbare feil?
- Passer tonen i språket til temaet?

Objektivitet – under objektivitet stilles spørsmål som:

- Er kilden saklig?
- Er kilden objektiv eller subjektiv?
- Er kilden upartisk eller partisk?
- Forsøker kilden å overbevise leseren om noe?
- Er hensikten å informere deg på en nøytral måte?
- Er kilden sponset eller er det egentlig reklame for et produkt eller en tjeneste?
- Stemmer innholdet med noe du vet fra før?

Nøyaktighet – under nøyaktighet stilles spørsmål som:

- Er kilden grundig?
- Er kilden oppdatert?
- Hva baseres kilden på?
- Finnes informasjonen andre steder?
- Finnes det skrivefeil eller annet slurv?
- Oppgir forfatteren eller nettstedet sine kilder?

Egnethet – under egnethet stilles spørsmål som:

- Passer kilden til formålet?
- Er kilden lett tilgjengelig?
- Får du svar på det du trenger å vite?
- Dekker kilden emneområdet du trenger den til?
- Hvem er kilden skrevet for?
- Hvem er målgruppen?

8.2 Intervjuguide

Mulighetsrom for arbeidslivskriminalitet ved dagen byggeprosjekter

Mitt navn er Arnfinn Øversveen. Jeg er masterstudent på bygg og miljøteknikk ved NTNU, som skriver prosjektoppgave om arbeidslivskriminalitet innenfor byggebransjen. Jeg har hatt stilling som sommerhjelp hos AF Gruppen de siste to somrene og er inn i mitt siste år som student. Jeg ønsker i den forbindelse å intervju nøkkelpersoner i bransjen. Informasjonen fra disse intervjuene vil også videreføres til min kommende masteroppgave.

Deltakelsen vil være viktig for både byggenæringen og samfunnet da en gjennom intervjuet er med på å skape et erfaringsbasert grunnlag rundt temaet. Dette grunnlaget kan brukes til å identifisere avvik, hull, mangler på rutiner, systemer, kontroll og lignende. Videre kan dokumentasjonen brukes til å forbedre den totale kvalitetssikringen. Det er derfor formulert tre forskningsspørsmål som er basisen for spørsmålene rundt intervjuet.

Forskningsspørsmålene er som følger:

1. Hvilke mulighetsrom har en kvalitetssikringsansvarlig for å bedrive arbeidslivskriminalitet?
2. Hvilke erfaringer er det med at kvalitetssikringsansvarlig utnytter dette mulighetsrommet?
3. Hvordan bør prosjektene forholde seg til arbeidslivskriminalitet i fremtiden for bekjempingen av dette?

Intervjuet vil bli tatt opp på båndopptaker dersom informanten godkjenner dette. Spørsmålene er også rettet mot kvalitetssikringsansvarlig hvor dette er avklart med AF Gruppens ledelse. Alle opplysninger kommer til å anonymiseres og randomiseres innen prosjektslutt 21. desember 2020, og lydopptaket kommer til å bli slettet rett etter at jeg har skrevet av den informasjon jeg trenger. Referat vil også bli tilsendt deltakerne.

Dersom du i ettertid har noen spørsmål i forbindelse med prosjektoppgaven, kan du kontakte meg på e-post: arnfiov@stud.ntnu.no eller tlf: 91590901.

Med vennlig hilsen
Arnfinn Øversveen

1. Intervjuobjektet	1.1 Hvilket år er du født? 1.2 Hvor lenge har du jobbet i bransjen? 1.3 Hvordan så utdanningsløpet ditt ut? 1.4 Hvilke erfaringer har du?
2. Forskningsspørsmål	2.1 Hvilke mulighetsrom har en kvalitetssikringsansvarlig for å bedrive arbeidslivskriminalitet? 2.2 Hvilke erfaringer er det med at kvalitetssikringsansvarlig utnytter dette mulighetsrommet? 2.3 Hvordan bør prosjektene forholde seg til arbeidslivskriminalitet i fremtiden for bekjempingen av dette?
3. Teknologi	3.1 Hvilke digitale verktøy bruker dere i prosjekter i dag? 3.2 Hvilke teknologier finnes innen kvalitetssikring? 3.3 Hvilke muligheter mener du det er for a-krim gjennom prekvalifisering? 3.4 Hvilke muligheter mener du det er for a-krim ved avvikshåndtering? 3.5 Hvilke muligheter mener du det er for a-krim gjennom forfalsking av dokumenter? 3.6 Hvilke muligheter mener du det er for a-krim på vernerunder? 3.7 Hvilke muligheter mener du det er for a-krim gjennom forfalsking av dokumenter? 3.8 Hvilke muligheter mener du det er for a-krim gjennom forfalsking av materialer? 3.9 Hvilke muligheter mener du det er for a-krim adgangskontrollen på plassen? 3.10 Hvordan mener du situasjonen er i forhold til lønninger og sosial dumping? 3.11 Hvordan bør prosjektene forholde seg til arbeidslivskriminalitet gjennom teknologi i fremtiden for bekjempingen av dette?
4. Rolle	4.1 Hva mener du din rolle er i bekjempingen av arbeidslivskriminalitet? 4.2 Hva står i din stillingsbeskrivelse i med tanke på a-krim? Hvilke erfaringer har du med tanke på a-krim? 4.3 Hvordan har prosjektorganisasjonens oppbygging innvirkning på transparens?
5. Avslutning	Vil det være greit å ta kontakt dersom jeg har flere spørsmål?

8.3 Intervjuobjekter

Intervjuobjekt	Beskrivelse
Intervjuobjekt 1	Intervjuobjekt nummer en har kvalitetssikringsansvaret i prosjektet for den spesifikke casen i tillegg til jobben som prosjektøkonom. Objektet er relativt nyutdannet og har kun 2 år erfaring innen bransjen for utenom sommerjobb.
Intervjuobjekt 2	Intervjuobjekt nummer to er produksjonsleder for det case-spesifikke prosjektet, samtidig med kvalitetssikringsansvaret for råbygget. Videre har objektet 5 års erfaring innen byggebransjen hvor objektet også har sittet som HMS-leder med ansvaret for kvalitetssikring på tidligere prosjekter.
Intervjuobjekt 3	Intervjuobjekt nummer tre er prosjektleder for det case-spesifikke prosjektet og sitter med det overordnede ansvaret. Han har opparbeidet seg 29 års erfaring innen bransjen gjennom en rekke forskjellige stillinger. Dette er stillinger som tømrer, tømrerformann, anleggsleder og følgelig prosjektleder.
Intervjuobjekt 4	Intervjuobjekt nummer fire har tidligere jobbet som HMS-sjef for AF Gruppen bygg Oslo, men jobber nå som seniorinspektør i Arbeidstilsynet. Han har 30 års erfaring i bransjen hvor han startet som tømrerlærling og utdannet seg som tømrer. Videre har han jobbet med tilsyn i både LO og Arbeidstilsynet.

