

Charlotte Redman Sand

## Et kulturelt tilbakeslag eller frihetens seier?

En kvantitativ studie av verdiendringers innvirkning på støtten til norsk høyrepopulisme

Masteroppgave i Lektorutdanning i samfunnsfag  
Veileder: Anders Todal Jenssen

Juni 2020



Charlotte Redman Sand

## **Et kulturelt tilbakeslag eller frihetens seier?**

En kvantitativ studie av verdiendringers innvirkning på støtten til norsk høyrepopulisme

Masteroppgave i Lektorutdanning i samfunnsfag  
Veileder: Anders Todal Jenssen  
Juni 2020

Norges teknisk-naturvitenskapelige universitet  
Fakultet for samfunns- og utdanningsvitenskap  
Institutt for sosiologi og statsvitenskap



Kunnskap for en bedre verden



## Sammendrag

Denne masteroppgaven har som formål å undersøke verdiendringers påvirkning på høyrepopulistisk partipreferanse i Norge. Oppgaven bygger på Norris og Ingleharts (2019) nylig presenterte teori om det «kulturelle tilbakeslaget». Denne teorien tar sikte på å forklare framveksten av «autoritær populisme» i Amerika og Europa og hevder den skyldes sammenfallet av en verdikonservativ og religiøs mobilisering, et kulturelt tilbakeslag og det forfatterne kaller en «autoritær refleks». Norris og Inglehart presenterer det de kaller et «vippepunkt», som beskriver det punktet vi nå befinner oss på, hvor de verdikonservative frykter å miste sitt kulturelle hegemoni og dermed mobiliserer politisk. Teorien lanseres som en teori med universell gyldighet, men mange av poengene fokuserer på USA og de kreftene som bidro til Trumps valgseier. Spørsmålet er om teorien gir et godt bilde av den norske politiske virkeligheten. For å undersøke dette tar oppgaven utgangspunkt i datamateriale fra den norske delen av den Europeiske verdiundersøkelsen (EVS) i 1981, 1990 og 2018. For å undersøke hvordan ulike verdier påvirker høyrepopulistisk partipreferanse tar oppgaven utgangspunkt i partipreferanse Fremskrittspartiet. Oppgavens metode bygger på kvantitative analyser for å undersøke verdiendringer, samt hvordan ulike verdier forklarer høyrepopulistisk partipreferanse. Resultatene som fremkommer av analysene viser at det er lite som tyder på at i Norge befinner oss på et vippepunkt. Norge har passert dette vippepunktet hvor de verdikonservative i stor grad har mistet sitt hegemoni. Samtidig viser resultatene at det er innvandrings skepsis som i størst grad forklarer partipreferansen og at Fremskrittspartiet i liten grad fanger opp om de som har moralske religiøse verdier.

## **Abstract**

This master thesis investigates the impact of value changes on right-wing party preference in Norway. The thesis is based on Norris and Inglehart's (2019) recent theory of a "cultural backlash". This theory is based on explaining emerging authoritarian populism in the United States and Europe and argues it is due to the interaction of a conservative and religious mobilization, a cultural backlash and an authoritarian reflex. They present what they call a "tipping point", which describes the point we are now at and how conservatives fear losing their cultural hegemony. The theory is launched as a theory of universal validity, but many of the points are directed at the United States and the forces that contributed to Trump's election victory. The question is whether the theory gives a good picture of Norwegian political reality. To investigate this, this thesis is based on data from the Norwegian part of the European Value Survey from 1981, 1990 and 2018. To explore how different values, affect right-wing party preference, the thesis is based on the party preference related to the Progress Party in Norway. The method of the thesis is based on quantitative analyzes to investigate value changes, as well as how different values explain right-wing party preference. The results from the analyzes show that there is little evidence that in Norway, we find ourselves at this "tipping point". Norway has passed this tipping point where the value conservatives have primarily lost their hegemony. At the same time, the results show that it is immigration skepticism that largely explains the party preference and that the Progress Party, to a small extent catches upon those who have moral, religious values.

## **Førord**

Denne masteroppgaven er skrevet i forbindelse med avsluttende semester på lektorutdanning i samfunnsfag. Oppgaven bygger på et tema som fremstår som svært relevant sett i lys av kommende lærerjobb, både i samfunnsfag og når det gjelder det tverrfaglige temaet demokrati og medborgerskap. I ny overordnet del av læreplanen, fagfornyelsen, står det at skolen skal stimulere elever til å bli aktive medborgere og gi dem kompetanse til å delta i videreutviklingen av demokratiet i Norge, noe jeg håper jeg kan bidra med etter å ha skrevet en oppgave som omhandler valgforskning.

Det har vært et spesielt semester med tanke på koronakrisen som mer eller mindre har påvirket oss alle. Jeg ønsker derfor å takke alle som har bidratt til at oppgaven har kommet i mål selv om omstendighetene har vært utenom det vanlige.

Først og fremst ønsker jeg å takke min veileder, professor Anders Todal Jenssen, for god oppfølging og veiledning gjennom hele prosessen. Dette har vært en tidkrevende og til dels frustrerende prosess, men også en svært lærerik prosess. Jeg ønsker også å takke min samboer, familie og venner som har stilt opp med oppmuntrende ord og tilbakemeldinger underveis i prosessen. En siste takk går til Trondheim by for fine studieår og mange nye bekjentskaper. Nå ser jeg frem til nye utfordringer og arbeidslivet.

Data som har blitt benyttet til oppgaven er hentet fra European Value Study (EVS). Data er hentet fra årstallene 1981, 1990 og 2018 og gjort tilgjengelig via deres nettside. EVS er ikke ansvarlig for verken analyser eller tolkninger gjort i denne oppgaven.

Oslo, 4. juni 2020.

Charlotte Redman Sand





# INNHALDSFORTEGNELSE

<b>1.0 INNLEDNING</b> .....	<b>1</b>
1.1 Avgrensning og disposisjon av oppgave .....	2
<b>2.0 VERDIENDRINGER OG TEORIEN OM ET «KULTURELT TILBAKESLAG»</b> ....	<b>4</b>
2.1 Modernisering i den vestlige verden.....	4
2.2 Utviklingen av verdibaserte forklaringsfaktorer .....	5
2.2.1 Verdibegrepet .....	6
2.3 Populisme – et komplekst begrep .....	6
2.1 Hva er populisme? .....	7
2.2. Høyrepopulisme: populisme, nativisme og autoritærianisme .....	9
2.4 Norris og Ingleharts teori om «det kulturelle tilbakeslaget».....	10
2.4.1 Verdiendringer i samfunnet .....	10
2.4.2 På vippepunktet?.....	12
2.4.3 Styringssett og valgordning .....	13
2.5 Autoritære og konservative verdier .....	14
2.5.1 Autoritærianisme og innvandring .....	15
2.5.2 Autoritærianisme og økonomisk sårbarhet .....	16
2.8 Norsk høyrepopulisme.....	18
2.9 Et kulturelt tilbakeslag i Norge? .....	19
2.10 Hypoteser.....	20
<b>3.0 FORSKNINGSDESIGN</b> .....	<b>23</b>
3.1 Valg av datamateriale .....	23
3.2 Metodiske utfordringer .....	24
3.3 Avhengig variabel.....	25
3.4 Uavhengige variabler.....	25
3.4.1 Familieverdier .....	26
3.4.2 Religiositet .....	27
3.4.3 Autoritærianisme .....	28
3.4.4 Innvandring .....	28
3.4.5. Økonomisk sårbarhet .....	29
3.6 Kontrollvariabler.....	29
3.6.1 Utdanning .....	29
3.6.3 Alder.....	30
3.6.4 Kjønn .....	30
3.7 Indekskonstruksjon .....	30
3.8 Analysemetoder .....	33
<b>4.0 ANALYSE</b> .....	<b>34</b>
4.1 Verdiendringer i Norge.....	34
4.2 Bivariate analyser.....	42
4.2.1 Religiositet og verdikonservativisme .....	42

4.2.2 Økonomisk sårbarhet og autoritarianisme .....	44
4.3.2 Autoritarianisme og innvandringsholdninger .....	45
4.3 Multivariat regresjonsanalyse .....	46
<b>5.0 DISKUSJON .....</b>	<b>53</b>
5.1 Verdiendringer i Norge – på et vippepunkt? .....	53
5.2 Den autoritære refleksjonen .....	54
5.3 Oppslutningen til Fremskrittspartiet .....	56
<b>6.0 AVSLUTTENDE KOMMENTARER .....</b>	<b>58</b>
<b>7.0 REFERANSER .....</b>	<b>60</b>
<b>8.0 APPENDIKS .....</b>	<b>65</b>
8.1 Forutsetninger for logistisk regresjon .....	65
8.2 Lineær regresjon med autoritarianisme som avhengig variabel .....	66
8.3 Multivariat analyse med samspillsledd .....	66
8.4 Deskriptiv statistikk av variabler .....	67
8.6 Oversikt over <i>t</i> -verdier .....	72

## Figur- og tabelliste

Figur 3.1. Årsaksmodell .....	23
Figur 3.3. Årsaksindikatorer for økonomisk sårbarhet .....	32
Figur 4.1 Religiøsitet .....	35
Figur 4.2 Påstander om overbevisning .....	36
Figur 4.3 Holdninger til homofili .....	37
Figur 4.4 Holdninger til abort .....	38
Figur 4.5 Holdninger til skilsmisse .....	39
Figur 4.6 Norske sosialiseringverdier .....	40
Tabell 4.1 Bivariat analyse av Gudstro og verdikonservativisme i 1981 .....	42
Tabell 4.2 Bivariat analyse av Gudstro og verdikonservativisme og likestilling i 2018 .....	43
Tabell 4.3 Bivariat analyse av autoritarianisme og verdikonservativ indeks .....	44
Tabell 4.4 Bivariat analyse av økonomisk sårbarhet og autoritarianisme .....	45
Tabell 4.5 Bivariat analyse av innvandringsholdninger og autoritarianisme .....	46
Tabell 4.6 Multivariat analyse: partipreferanse Fremskrittspartiet framfor alle andre partier inkludert uavhengige variabler .....	47
Tabell 4.7 Multivariat analyse: partipreferanse Fremskrittspartiet framfor alle andre partier inkludert uavhengige variabler og autoritarianisme .....	48
Tabell 4.8 Multivariat analyse: partipreferanse Frp inkludert alle variabler .....	50

## 1.0 Innledning

I løpet av 1900-tallet gjennomgikk den vestlige verden raske og dyptgripende samfunnsendringer. Disse samfunnsendringer førte til kulturelle verdiendringene hvor særlig de unge og høyt utdannede gikk fra å være materialister til å bli idealister, eller såkalte «postmaterialister» (Inglehart 1977; 1990). Den kjente samfunnsviteren Ronald Inglehart var tidlig ute med å beskrive denne utviklingen og pekte på at økonomisk utvikling førte til at mennesker fikk mer frihetlige verdier (Inglehart, 1990). Inglehart og Norris hevdet i 2019 at denne utviklingen har nådd et «vippepunkt» hvor de eldre generasjonene, preget av konservative og autoritære verdier, mobiliserer politisk mot de nye frihetlige verdiene. Forsvaret for disse verdiene ligger under det «kulturelle tilbakeslaget», den økte oppslutningen om autoritære populistiske partier i den vestlige verden.

Populistiske verdier og holdninger er ikke noe nytt fenomen. Verden har opplevd minst tre suksessfulle populistiske bølger tidligere (Beyme, 1985; Norris & Inglehart, 2019, s. 3). På nytt opplever populistiske partier i Europa en økende oppslutning, og siden 1960-tallet har oppslutningen om disse partiene mer enn doblet seg (Norris & Inglehart, 2019, s. 9). Ifølge Norris & Inglehart (2019) har denne økte oppslutningen vært tydelig også i flere av verdens rikeste og mest likestilte land, bestående av stabile demokratier, så vel som i land med høy arbeidsledighet og svak økonomisk vekst (s. 9). Begrepet «kulturelt tilbakeslag» tar utgangspunkt i det Norris & Inglehart (2019) beskriver som en reversering av «den stille revolusjonen» og innebærer en mobilisering i form av økt deltakelse blant de med sosialkonservative verdier. Norris & Inglehart (2019) presenterer en universell forklaring på fremveksten av autoritære populistiske partier, men det er åpenbart at forklaringen er tett knyttet opp mot USA og den politiske situasjonen der. Det er derfor interessant å se nærmere på hvor relevant hypotesen om det store «tilbakeslaget» er for Norge, og hvordan dette påvirker partipreferansen til populistiske partier, herunder Fremskrittspartiet.

I Norge startet 2020 med sterke uenigheter i den borgerlige regjeringen. Fremskrittspartiet gikk ut av regjeringen fordi regjeringen valgte å hente hjem en IS-kvinne grunnet sykdom hos hennes barn.<sup>1</sup> Partiet tydeliggjorde med dette at de var svært kritiske til dette valget. Fremskrittspartiet

---

<sup>1</sup> Situasjonen i Frp kan tolkes som at mange i FrP hadde lenge arbeidet for å få FrP ut av regjering. Denne saken ble dråpen som fikk begeret til å renne over. Siv Jensen var for å bli i regjering, men måtte i praksis velge mellom å gå ut eller gå av som partileder. Opposisjonen ble for sterk.

fikk først innvandringspolitikk på dagsorden under lokalvalgkampen i 1987, som følge av at Carl I. Hagens la fram et brev som han mente dokumenterte en plan om muslimsk maktovertakelse (Jenssen og Ivarsflaten, 2019, s. 134). Valgkampen i 1987 gjorde Fremskrittspartiet til et parti for innvandringskritikerne som i etterkant etablerte et eierskap til innvandringspolitikken. Etter hjemhenting av IS-kvinnen mente partiet at de ikke hadde den gjennomslagskraften de ønsket, men som følge av utmeldingen og en tydeliggjøring av partiets standpunkt, fikk partiet 763 nye medlemmer i løpet av de to første døgnene (Ringheim, 2020). Det var tydelig at partiets utmelding førte til et raskt oppsving for Fremskrittspartiet både i form av medlemmer og framgang på partibarometrene.<sup>2</sup> Med dette som utgangspunkt vil jeg videre undersøke nærmere om velgere flokker seg om Frp som følge av mobilisering av autoritære og konservative verdier, slik Norris og Inglehart (2019) hevder. Jeg har kommet frem til følgende problemstilling:

*Kan norsk høyrepopulismen sees på som et resultat av et «kulturelt tilbakeslag»?*

### **1.1 Avgrensning og disposisjon av oppgave**

For å kunne besvare problemstillingen vil jeg benytte meg av kvantitativ metode. Oppgavens datamateriale baserer seg på data hentet fra European Value Survey fra årene 1981, 1990 og 2018. Oppgaven vil ta utgangspunkt i å forklare utviklingen av verdier i Norge, og dersom det er mulig, å se om det foreligger et slikt «kulturelt tilbakeslag» som beskrives av Norris og Inglehart (2019). Videre er oppgaven avgrenset til å dreie seg om verdier og velgeratferd, sett i lys av Fremskrittspartiet. Analysen er delt opp i ulike deler slik at man kan undersøke både effekten av enkelte verdier, samt gjennomføre en større multivariat regresjon hvor alle verdivariablene er inkludert.

Oppgaven er bygd opp i ulike kapitler. I kapittel to vil det bli redegjort for oppgavens teoretiske rammeverk, og avslutningsvis vil jeg presentere et sett av hypoteser som skal belyse problemstillingen. I kapittel tre vil jeg presentere datamaterialet og drøfte kort metodevalget. Operasjonalisering av nøkkelvariablene presenteres også. Analysekapittelet består av ulike seksjoner, organisert rundt hver av hypotesene. Oppgaven avsluttes med en diskusjon av den

---

<sup>2</sup> Nyere meningsmålinger viser at Fremskrittspartiet har lavere oppslutning enn på lenge. Samtidig går Høyre frem under koronakrisen (Poll of polls, 15. mai 2020).

overordnede hypotesens status etter oppsummeringen av de viktigste empiriske funnene, samt noen avsluttende kommentarer rundt oppgavens begrensninger.

## **2.0 Verdiendringer og teorien om et «kulturelt tilbakeslag»**

I denne delen av oppgaven vil jeg se på de historiske linjene som har ført til kultur- og verdiendringer og selve verdibegrepet, etterfulgt av en redegjørelse av begrepene populisme og høyrepopulisme. Deretter vil jeg se nærmere på Inglehart og Norris sin teori om «kulturelt tilbakeslag» (2019), samt noen kritiske innvendinger. Til slutt vil jeg diskutere Fremskrittspartiets plass som høyrepopulistisk parti og Norges plass i tanken om «et kulturelt tilbakeslag». Det teoretiske rammeverket som oppgaven bygger på, danner grunnlag for utforming av hypoteser. Modellen til Norris og Inglehart (2019) er bygd opp som et sett logisk sammenvevde argumenter (s. 446). Argumentene vil bli brukt som utgangspunkt for utforming av hypoteser. Hypotesene vil dermed fungere som en konkretisering av den overordnede problemstillingen.

### **2.1 Modernisering i den vestlige verden**

Det er ikke ukjent for mennesker flest at den verden vi lever i i dag, har gjennomgått store kulturelle endringer. Disse endringene har ført til at menneskers grunnleggende verdier og oppfatninger har endret seg på en måte som påvirker våre politiske, seksuelle, økonomiske og religiøse holdninger (Inglehart & Welzel, 2005, s. i). Mennesker i ulike deler av verden har ulike oppfatninger om hvordan verden ser ut og hvilke verdier som er viktige. Dette kan man blant annet se ved at det vokser frem liberale verdier, eksempelvis retten til likekjønnede ekteskap, som følge av en religiøs tilbakegang. Gradvise kulturendringer fører til en omforming av verdier i form av økt sekularisering, endringer i fødestall, likestilling og seksuelle normer (Inglehart & Welzel, 2005, s. 15). Disse kulturendringene sies å være gjeldende spesielt i økonomisk velutviklede land.

Norris og Inglehart (2003) skriver at industrialiseringen har bidratt til at kvinner i større grad deltar i arbeidslivet, noe som har ført til en dramatisk nedgang i fødetallene, samt økt mulighet for utdanning (s. 10). Den postindustrielle fasen, som de mest avanserte industrielle samfunnene befinner seg i dag, har flyttet fokus over på likestilling og kvinners muligheter i ulike profesjoner, lederstillinger, så vel som kvinners muligheter i politikken (Norris & Inglehart, 2003, s. 11). I etterkant av denne utviklingen, som Inglehart (1977) døpte som «den stille revolusjonen», har man sett tendenser til at de liberale verdiene har fått konkurranse av mer konservative og autoritære verdier. Videre vil jeg redegjøre for utviklingen av verdibaserte forklaringsfaktorer og hva verdibegrepet står for.

## 2.2 Utviklingen av verdibaserte forklaringsfaktorer

Sammenhengen mellom klassetilhørighet og partivalg har tidligere blitt studert fra mange ulike perspektiver, og den mest kjente er bidraget til Lipset og Rokkan (1967) hvor de presenterte skillelinjemodellen. Denne modellen skisserte sosiale konfliktlinjer som skulle brukes til å forklare menneskers partivalg. Konfliktlinjene tok utgangspunkt i to revolusjoner – den nasjonale og den industrielle (Franklin, Mackie, Valen, 2009, s. 17). Den første revolusjonen produserte konfliktlinjer mellom sentrum og periferi og den dominerende, sentrale kulturen og kulturen i periferien. Den andre revolusjonen førte til en konfliktlinje mellom bynæringene og primærnæringene, og arbeidsgiver og arbeidstaker (Lipset & Rokkan, 1967, s. 14). To av disse konfliktlinjene, religion og sosial klasse fikk stor innflytelse, og ble en kjent forklaringsfaktor i studier av partisystemer i flere land. Partitilhørighet som følge av sosial klasse, hang tett sammen med sterk identifisering av sosial status, så vel som oppblomstringen av en rekke arbeidsklassepartier i Europa (Franklin m.fl., 2009, s.17).

Lipset og Rokkans (1967) oppfatning om at partivalg var sterkt knyttet til sosial klasse, ble noe svekket når allmenn stemmerett ble innført i 1930 og vestlige demokratier opplevde en bølge av nye fascistiske og nazistiske partier. Dette var en periode hvor klassepolitikk stod sterkt i samfunnet (Franklin m.fl., 2009, s. 18). Først mot slutten av 1960-tallet endret oppfatningen og betydningen av sosial klasse og partivalg seg i større grad, og den moderne valgforskningen kom i gang. Den første norske valgundersøkelsen kom i 1956, mens den i USA ble gjennomført for første gang i 1950. Fra 1970-tallet og utover opplevde de vestlige samfunn endringer i partivalg, skillelinjene endret fokus, og i de aller fleste landene kunne man se at nye økologiske miljøbevegelser vokste frem og ble satt på den politiske agendaen (Franklin, m.fl., 2009, s. 19). Den voldsomme økonomiske veksten i Europa fikk følger for menneskers verdiprioriteringer og ble av Inglehart (1977) beskrevet som «den stille revolusjon». Vest-Europa var vitne til endringer hvor verdier i større grad formet partivalg, fremfor sosial klasse og status (Inglehart, 1984, s. 26). Dette var starten på Ingleharts forklaring på moderniseringsprosessen i Europa som førte til endringer i verdigrunnlaget. Den «stille revolusjonen» knyttet personlige verdier til partipreferanse (Jenssen, 1993, s. 10). Mennesker gikk bort fra økonomiske og materialistiske verdier til mer postmaterialistiske verdier, noe som også fikk betydning for partivalg.

### 2.2.1 Verdibegrepet

Teorien om et kulturelt tilbakeslag tar utgangspunkt i verdier og endringer av verdier over tid. Forestillingen om «verdier» refererer til dypt forankrede og varige prioriteringer og mål for både enkeltpersoner, organisasjoner og hele samfunn. Verdibegrepet ble ifølge Robin Williams (1968) brukt for første gang i samfunnsvitenskapelig sammenheng i arbeidet gjort av Thomas og Znanieckis som omhandlet polske immigranter (s. 284). Det finnes en rekke ulike definisjoner av hva verdier, og en av de mest innflytelsesrike definisjonene er Kluckhohns definisjon (Jenssen, 1993, s. 26). Kluckhohns (1951) definisjon av verdibegrepet er:

*«En verdi er en oppfatning, eksplisitt eller implisitt, distinkt for et individ eller kjennetegn ved en gruppe, av det ønskelige som påvirker utvalget fra tilgjengelige modus, virkemidler og handlinger.»* (Kluckhohns, 1951, s. 395, egen oversettelse).

En verdi er ifølge Kluckhohn (1951) en svært internalisert og varig moralsk standard, som videre generer et holdnings- og handlingsmønster som er i tråd med denne standarden – det ønskeverdige.

Verdibegrepet som brukes av Norris og Inglehart (2019) tar utgangspunkt i psykologen Milton Rokeach sin verdioppfatning. Rokeach bygger på Kluckhohns tradisjon, men tilføyer også noen nye momenter (Jenssen, 1993, s. 27). Forskjellen mellom disse er at førstnevnte flyttet fokus fra verdier institusjonalisert i ulike systemer, slik som utdanning- og rettssystemet, til kun å dreie seg om verdier internalisert hos individer. Milton Rokeach hevdet at verdier reflekterer menneskers oppfatninger om det som er ønskelig (Rokeach, 1973, s. 5). Verdier er mål og ønsker som tjener for å veilede våre holdninger og atferd, som et «moralske kompass». Våre verdier gjenspeiler ønskelige mål der avveininger kan identifiseres og rangeres når realiseringen av konkurrerende verdier står i veien for hverandre. Verdier spiller dermed en viktig rolle i hvordan mennesker opptrer, og hvordan vår politiske deltakelse utspiller seg.

### 2.3 Populisme – et komplekst begrep

De siste årene er det blitt rettet mer oppmerksomhet rundt en økende oppslutning om høyrepopulisme og et sterkt ytre høyre som vokser. Valget av Donald Trump og folkeavstemningen om Brexit har blitt tolket som et uttrykk for et større populistisk gjennomslag (Jupskås, 2017, s. 402). Det er likevel vanskelig å definere hva som ligger i selve



begrepet «populisme» og dermed også «høyrepopulisme». Jagers og Walgraves (2007) skriver at selve begrepet «populisme» ofte skaper forvirring og at debatten om begrepet fremdeles ikke har nådd en universell konsensus. Golder (2003) skriver at betegnelsen på slike partier varierer mellom ulike forskere, noe som har ført til at det finnes en rekke ulike typologier (s. 443). De fleste definisjoner av populisme fokuserer på forestillinger om «eliten» og «folket», og konflikten mellom disse to (Mudde, 2004, s. 543). Disse elementene har, som nevnt innledningsvis, vært mulig å spore gjennom tre ulike bølger av populisme.

De tre framgangsrike bølgene kan deles inn i agrar-populisme, latinamerikansk populisme og en ny høyreorientert populisme (Mudde & Kaltwasser, 2013, s. 494). Mobilisering av den siste bølgen av høyrepopulisme skjedde på 1970-tallet og hadde som utgangspunkt i å føre en politikk for «folket». Den nye høyreorienterte populismen ønsket å skille seg fra den tradisjonelle politikken som ble sagt å systematisk ignorere folkets virkelige ønsker (Jagers & Walgrave, 2007, s. 322). Den nye høyreorienterte populismen fokuserer hovedsakelig på problemstillinger knyttet til innvandring, skatt, kriminalitet og nasjonalisme, hvor Fremskrittspartiet var blant de første (Bjørklund, 2003). Felles for de tre bølgene er at populismen alltid refererer til folket, og rettferdiggjør sine handlinger og politikk ved å appellere og identifisere seg med folket

## **2.1 Hva er populisme?**

Populisme som et begrep kan tilhøre både venstre- og høyreaksen i politikken, og er ifølge Jagers og Walgrave (2007) uten autoritære konnotasjoner (s. 323). Det er knyttet uenigheter til hvorvidt populismen er helt uten autoritære konnotasjoner. Müller (2016) skriver, blant annet, at populistiske ledere i stor grad styrer med utgangspunkt i skjult autoritarianisme. Han argumenterer for at flere populistiske ledere tidligere har testet grenser i form av små lovendringer og har lagt press på medier som ikke gagner en selv, men at endringene er så små at det ikke vil ha en åpenbar innvirkning på demokratiet. Dette fordi kostnadene er for høye ved en åpen autoritarianisme (Müller, 2016, s. 54). Populistiske ledere kan ikke risikere eget rykte både innenfor og utenfor landets grenser.

Den offentlige debatten domineres av to ulike tolkninger av begrepet *populisme* og begge disse er ifølge Mudde (2004) sterkt negativt ladet (s. 542). Den første av disse tolkningene vektlegger populisme som en politikk for allmennheten som i stor grad baserer seg på en emosjonell og forenklet diskurs rettet mot folkets følelser. Den andre tolkningen tar utgangspunkt i å beskrive

en opportunistisk politikk med et ønske om å gjennomføre raske endringer i politikken for å glede befolkning og velgere før valg. Eksempler på dette kan være å senke landets skattenivå rett før valg (Mudde, 2004, s. 542-543). Mudde (2004) beskriver at slike tolkninger som de overnevnte er mer allmenne, men at de samtidig gir liten innsikt i den akademiske forståelse av selve kjernen i populismebegrepet (s. 543). Det er derfor hensiktsmessig å se nærmere på kjernen av dette begrepet. Mudde skriver følgende:

*I define populism as a thin-centered ideology that considers society to be ultimately separated into two homogeneous and antagonistic groups, 'the pure people' versus 'the corrupt elite', and which argues that politics should be an expression of the volonté générale (general will) of the people (Mudde, 2004, s. 543).*

Populisme blir her definert som en ideologi som anser samfunnet som separert inn i to grupper. Mudde (2004) hevder at populistene mener at politikk alltid skal være et uttrykk for folkets vilje og at populisme har to sterke motsetninger – elitisme og pluralisme (Mudde, 2004, s. 543). Anti-elitismen etablerer en diskurs for å understreke avstanden og fremmedgjøringen mellom folket og eliten i samfunnet og er en kritikk rettet mot eliten, som ifølge populistene kun ønsker å opprettholde og arbeide for egne interesser. Eliten befinner seg over vanlige borgere i samfunnet og består ikke kun av politiske aktører, men også media, offentlig sektor, høyt intellektuelle personer, og økonomiske krefter (Jagers & Walgrave, 2007, s. 324). Mudde og Kaltwasser (2013) skriver at elitismen deler populismens oppfatning om at samfunnet er delt inn i to homogene og antagonistiske grupper, men som har et motsatt syn på de ulike gruppens egenskaper (s. 499). Elitister mener folket er mulig farlig, uærlig og vulgært, og at eliten er overlegen, både moralsk, kulturelt og intellektuelt. Politikken skal være forbeholdt eliten og folket skal ikke ha en rolle i politikken. De enten avviser demokratiet helt eller støtter et begrenset og strengt representativt demokrati (Mudde & Kaltwasser, 2013, s. 499). Dette skillet er viktig, spesielt i Norge, hvor de aller fleste elitister vil støtte et representativt demokrati, men langt fra alle som støtter et representativt demokrati er elitister.

Den andre motsetningen til populisme – pluralisme, avviser homogeniteten til både populismen og elitismen, og ser på samfunnet som en heterogen gruppe bestående av individer med ulike synspunkter og ønsker (Mudde, 2004, s. 544). Mangfold i pluralismen blir ansett som en stryke, heller enn en svakhet (Mudde & Kaltwasser, 2013, s. 499). Populismen derimot, ønsker grupperinger uten interne forskjeller, helst homogene grupper (Jagers & Walgrave, 2007, s.

324). Hva som menes med utgrupper kan i noen tilfeller være vanskelig å forstå og er så langt ikke dokumentert empirisk, men populismen vektlegger at «folket» har de samme interessene og ønskene (Jagers & Walgrave, 2007, s. 324). Populister presenterer et syn hvor det kun finnes venner og fiender (Mudde, 2004, s. 544). Motstandere, de med andre interesser og ønsker, er ikke bare mennesker med ulike prioriteringer og verdier, men blir ansett som onde.

## **2.2. Høyrepopulisme: populisme, nativisme og autoritærianisme**

Med utgangspunkt i oppgavens problemstilling er det viktig å se nærmere på høyrepopulisme og hvilken betydning den har. Videre i oppgaven vil høyrepopulismen sees i sammenheng med det Norris og Inglehart (2019) beskriver som autoritær populisme. Mudde (2013) sin definisjon av høyrepopulistiske partier består av en ideologi som kombinerer det han beskriver som nativisme, autoritærianisme og populisme (s. 3). Det betyr at en definisjon av høyrepopulisme krever flere elementer enn kun definisjonen av populisme som begrep.

Mudde (2007) skriver i sin bok *Populist Radical Right Parties in Europe* om konseptet han benevner som *nativisme* (s. 18). «Nativisme» er kjent i mange ulike akademiske disipliner, spesielt i antropologi, hvor begrepet har blitt brukt av sosiale bevegelser som forkynner ønsket om at makten skal tilbakeføres til de innfødte i et kolonisert område (Mudde, 2007, s. 18). I John Higham sin kjente studie av amerikansk nativisme, første gang utgitt i 1955, beskriver han at den brede forståelsen av nativisme kan spores langt tilbake i tid (2002, s. 3). Han argumenterer for at nativisme kan beskrives som en type nasjonalisme og kan ifølge ham defineres som en sterk motstand mot en intern minoritet grunnet i minoritetens utenlandske forbindelser (Higham, 1955; 2002, s. 4). Walter Benn Michaels (1994) hevder at essensen i nativismen er dens preferanse for den innfødte, utelukkende på bakgrunn av at den er innfødt (s. 14). Nativisme kan sees på som en ideologi som hevder at stater utelukkende skal være bebodd av medlemmer av den innfødte gruppen, altså nasjonen. Nativisme, ifølge Mudde, er en kombinasjon av nasjonalisme og fremmedfiendtlighet (Mudde, 2007, s. 22). Personer og ideer som ikke er en del av den innfødte gruppen, truer den homogene nasjonen.

I tillegg til nativisme, er autoritærianisme et viktig element både hos Mudde (2007) og hos Norris og Inglehart (2019). Autoritærianisme blir definert som troen på et strengt ordnet samfunn der overtredelse av autoriteter skal straffes og lov og orden står svært sterkt (Mudde,

2007, s. 23). En utdypende definisjon av autoritærianisme vil bli redegjort for i avsnitt 2.5.1. Høyrepopulisme består altså av både populisme, autoritærianisme og nativisme.

## **2.4 Norris og Ingleharts teori om «det kulturelle tilbakeslaget».**

Som nevnt innledningsvis hevder flere at verden opplever en sterk oppblomstring av populistiske holdninger og autoritære verdier i dag, og at disse bidrar til å øke mobiliseringen blant populistiske partier over hele verden. En sentral forklaring på dette er hypotesen til Norris og Inglehart (2019) om «det kulturelle tilbakeslaget». Tanken om at de nye høyrepartiene representerer en reaksjon mot verdiendringene ble for første gang formulert i 1989, av Minkenberg og Inglehart i bokkapitlet *Neoconservatism and value change in the USA*. I videreføringen av «reaksjons-hypotesen» fra 1989 til teorien om et «kulturelt tilbakeslag» ligger en betydelig endring i beskrivelsen av motkreftene. På 1980 tallet ble motkreftene beskrevet som «neokonservative», mens nå på 2000-tallet omtales de som autoritære populistere. Teorien om et «kulturelt tilbakeslag» vever sammen både nye og gamle hypoteser og tar utgangspunkt i at valgmarkedet kombinerer tre ulike interaktive komponenter (s. 32). Disse tre komponentene kan oversettes til etterspørselsverdier, tilbudsverdier og styringssett, og jeg skal forsøke å redegjøre for dette i de kommende avsnittene.

### **2.4.1 Verdiendringer i samfunnet**

Norris og Inglehart (2019) trekker i sin bok frem det de kaller «den stille revolusjonen» som tar utgangspunkt i at den verden vi lever i, har gjennomgått en stor kulturell revolusjon. En god indikator på disse kulturendringene ligger i fremveksten av det de kaller post-materialistiske verdier (Inglehart, 1977, s. 21). Disse verdiene må sees i sammenheng med den sterke og stabile økonomiske veksten i Europa på midten av 1900-tallet, hvor materialistiske verdier erstattet med post-materialistiske verdier som følge av økt fysisk og økonomisk trygghet. Økonomisk trygghet har rettet søkelyset mot den individuelle friheten hos enkeltmennesket hvor man kan utfolde egne ønsker (Norris & Inglehart, 2019, s. 34). Post-materialistiske verdier kan sees på som verdier som legger større vekt på selv-realisering, individuell frihet, samt ytringsfrihet (Inglehart, 1977, s. 46). Utviklingen av slike verdier har ført til fremvekst av sosialliberale verdier eksempelvis miljøhensyn, seksuell liberalisering, likestilling mellom kjønn, innvandrere, menneskerettigheter, respekt for homoseksuelle, og etniske minoriteter (Norris & Inglehart, 2019, s. 33). Spesielt har slike sosialliberale verdier fått rotfeste i vestlige demokratier hvor post-materialistiske verdier står sentralt.

Norris og Inglehart (2019) antar at de varige prosessene knyttet til et kulturelt skifte har oppstått gjennom store sekulariseringsprosesser som har foregått i de vestlige samfunnene. Økende grad av sekularisering, som har ført til at verdier som var viktige på midten av 1900-tallet, slik som familie, gudstro og nasjonal patriotisme, har fått en mindre plass i befolkningen (Norris & Inglehart, 2019, s. 34). Det finnes likevel uenigheter knyttet til hvorvidt religiøsiteten er svekket. Inglehart (2018) skriver at noen mener at deler av verden, spesielt Latin-Amerika og tidligere kommunistiske stater, opplever en evangelisk oppblomstring (s. 60). Samtidig opplever den muslimske verden en økning i fundamentalistiske bevegelser og partier (Inglehart, 2018, s. 60). Dette tyder på at religion fremdeles står sterkt i flere deler av verden.

Norris og Inglehart (2019) peker også på andre viktige forhold - generasjonsutskiftninger, sterk utvidelse av tilgangen til høyere utdanning, urbanisering, økt likestilling og større etnisk mangfold bidrar også til et kulturelt skifte (Norris & Inglehart, 2019, s. 35). Norris og Inglehart (2019) peker spesielt på to viktige faktorer som har bidratt til et kulturelt skifte – store generasjonsutskiftninger og en utdanningsrevolusjon. De hevder at det finnes store ulikheter av verdier mellom de ulike generasjonene. Gjennom generasjoner har levevilkårene endret seg og yngre mennesker har kunnet prioritere andre verdier enn det som var aktuelt for tidligere, overlevelses-orienterte generasjoner (s. 36). Samtidig som nye generasjoner har vokst opp i lys av kulturelle endringer, har også utdanningsrevolusjonen bidratt til å endre verdier og holdninger. Aldri før har så mange mennesker tatt en universitetsutdannelse, og utdanning blir sett på som en viktig forklaringsfaktor til fremveksten av post-materialistiske verdier og liberale holdninger. Utdanning bidrar til å øke menneskers kunnskapsnivå, kognitive egenskaper og kapasitet (Norris og Inglehart, 2019, s. 39). Norge har også opplevd en slik utdanningsrevolusjon. I perioden fra 1985 og frem til 2012 viser tall fra Statistisk sentralbyrå at andelen med høyere utdanning i Norge har steget fra omkring 13 prosent, til omtrent 30 prosent (Statistisk sentralbyrå, 2013). Videre viser nyere tall fra Statistisk sentralbyrå at over 34% av den norske befolkningen i dag, har utdanning fra høyskole eller universitet (Statistisk sentralbyrå, 2019a). Økt utdanningsnivå henger tett sammen med utviklingen av liberale verdier og holdninger.

Urbanisering og økende grad av etnisk mangfold har ført til at mange av verdens storbyer består av en svært heterogen gruppe, og i større grad av unge mennesker. Økt grad av globalisering har videre bidratt til å skape et mer multikulturelt samfunn (Rydgren, 2008, s. 746). I tillegg har store immigrasjonsbølger ført til betydelig større kulturell tilførsel av ulike etnisiteter,

språk, og religion (Norris & Inglehart, 2019, s. 40). Norris og Inglehart oppsummerer de viktigste faktorene som har ført til verdiendringer slik:

*«Generational replacement, rising educational levels, growing ethnic diversity, gender equality, and urban growth all contribute to value change»* (Norris & Inglehart, 2019, s. 42)

Det er likevel viktig å merke seg at kulturendringer også kan bli påvirket av periodeeffekter slik som økonomiske usikkerhet og nedgangstider, stor grad av arbeidsledighet, flyktningkriser og økt innvandring, samt økt risiko for terror (Inglehart, 1990; Norris & Inglehart, 2019, s. 42). Selv om vi har hatt store verdiendringer som har skjedd gradvis over tid, finnes det også andre mulige forklaringsfaktorer, slik som periodeeffekter, som kan bidra til å få en bedre forståelse for den økende graden av autoritære og populistiske verdier. Dette vil bli redegjort nærmere for i avsnitt 2.5.

#### **2.4.2 På vippepunktet?**

Hvordan kan strukturelle teorier om kulturelle endringer, slik fremveksten av liberale verdier, forklare økende støtte om autoritære populistiske krefter og verdier? Tidligere ble identiteter dannet på grunnlag av tro, familie og den sterke nasjonalstaten. En langvarig moderniseringsprosess har bidratt til en mer globalisert verden hvor den kollektive nasjonalstaten har mistet sitt hegemoni. Mangel på en identitet, som følge av globalisering, kan bidra til at folk søker andre muligheter for å danne en kollektiv identitet. Nasjonalismen kan fungere som et anker for kollektive identiteter, samtidig som den kan bidra til å fornye følelsen av kontroll (Rydgren, 2008, s. 746). En slik etnonasjonalistisk fremmedfrykt er viktig for valgmobiliseringen, og særskilt for høyrepopulistiske partier.

Generasjonsendringene har også ført til endringer i politisk deltakelse. Norris og Inglehart (2019) hevder at unge mennesker i større grad engasjerer seg politisk ved å delta i politiske demonstrasjoner, frivillige organisasjoner, sosiale bevegelser og digital aktivisme. Den eldre generasjonen er derimot mer aktive når det kommer til den tradisjonelle politiske deltakelsen - det å stemme ved valg (s. 44). Selv om sosialliberale verdier har fått et fotfeste, opplever vi likevel en økt oppslutning om de autoritære populistiske partiene. Ifølge Norris og Inglehart (2019) befinner vi oss på et *vippepunkt* i styrkeforholdet mellom de sosialliberale og sosialkonservative i velgermassen, hvor de sosialkonservative kan sees på som en motreaksjon mot de liberale verdiene fordi de er i ferd med å miste sitt kulturelle hegemoni (s. 44). Dette

vippepunktet gjenspeiler en terskel i opinionen der kulturell evolusjon ikke er lineær. Oppblomstringen av liberale verdier har skapt en motreaksjon blant de sosialkonservative, og har utløst en autoritær reaksjon (Norris & Inglehart, 2019, s. 44). Forfatterne beskriver det slik:

*«On the demand-side, one major factor is an authoritarian reaction among social conservatives who perceive that some of their most cherished core values are being eroded»* (Norris & Inglehart, 2019, s. 43).

Den langvarige endringen i mange vestlige samfunn har ført til en endring i den relative balansen mellom sosialliberalisme og verdikonservativisme, hvor eldre verdikonservative har mistet hegemoni i samfunnet, men har likevel beholdt et lite flertall blant de stemmeberettigede (Norris & Inglehart, 2019, s.45). Minkenberg (2000) skriver at vestlige demokratier har gjennomgått en fragmentering som følge av globalisering, internasjonal migrasjon, slutten på den kalde krigen og statssosialismen i Øst-Europa (s. 180). Disse fragmenteringene har ført til observasjoner av at den nye høyrepopulismen fikk spesielt støtte hos mennesker som ble negativt påvirket av disse endringene (Minkenberg, 2000, s. 181). Det er derimot ikke slik at de populistiske partiene vil få et så betydelig overtak slik at de mer ordinære partiene vil miste sitt hegemoni. Den bølgen vi opplever nå, kan også antas å forsvinne med tiden. Elisabeth Noelle-Neumann (1993) hevder blant annet at mennesker som opplever at deres verdier og holdninger tilhører en minoritet, har større sannsynlighet for å tie om disse verdiene (s. 6). Dette begrunner hun med at mennesker som har kontroversielle verdier som tilhører minoriteten, slik som fremmedfrykt og rasistiske holdninger, er redde for å oppleve sosial straff i form av utestengelse, lav sosial status og posisjon. Når mindretallet tier, slutter de å argumentere for sine holdninger og taper etter hvert støtte (Noelle-Neumann, 1993, s. 41). Dette kan bidra til at slike verdier og holdninger blir mindre synlige og avtar etter hvert.

### **2.4.3 Styringssett og valgordning**

Norris og Inglehart (2019) peker også på en viktig faktor i sin teori om kulturelt tilbakeslag – valgsystemet (s. 53). Valgsystemer spiller en viktig rolle når det kommer til hvor mange partier som vinner mandater under valg, og hvordan dette påvirker oppnåelse av makt hos populistiske partier. De hevder at høyrepopulistiske partier har større sannsynlighet for å oppnå flere mandater i valgsystemer som har forholdstallsvalg, grunnet mindre partiers muligheter under proporsjonale valgsystemer (Norris & Inglehart, 2019, s. 53). Selv om proporsjonale valgsystemer kan gjøre det lettere for mindre partier, er det likevel ingen tydelig sammenheng

mellom ulikheter mellom valgsystemene og oppslutningen til høyrepopulistiske partier i Vest-Europa (Carter, 2002, s. 138).

Samtidig som autoritære populistiske partier opplever en høyere oppslutning i en rekke land, både i USA og Vest-Europa, har dette også ført til en motreaksjon blant mer tradisjonelle partier. Blant annet ved å undergrave populistiske ledere ved å si at de mangler kunnskap, og at ledernes retorikk er uforenlig med demokratiske verdier, samt å utelukke slike partier fra et regjeringssamarbeid (Norris & Inglehart, 2019, s. 54). Selv om større partier i stor grad ønsker å nedkjempe populistiske partier gjennom stigmatiseringsstrategier, har ikke de lyktes enda. Mediene er en av arenaene hvor de populistiske partier kan drive politisk kommunikasjon, og samtidig nå ut til mange flere.

Som nevnt tidligere, hevder Norris og Inglehart (2019) at variasjonene i valgdeltakelse mellom aldersgrupper har stor betydning. De eldre deltar hyppigere i valg og nominasjoner enn unge partimedlemmer. Kulturelle endringer har ført til mer liberale sosiale verdier i samfunnet, men valgoppslutninger viser at det er en overrepresentasjon av en eldre generasjon som i større grad har mer konservative og autoritære verdier, spesielt i USA (Norris & Inglehart, 2019, s. 56). Dette betyr at verdier som står sterkt i det partipolitiske systemet ikke nødvendigvis gjenspeiler de mest utbredte verdiene i samfunnet, noe som skaper bekymring for det liberale demokratiet.

## **2.5 Autoritære og konservative verdier**

I dette underkapittelet vil jeg redegjøre for hva som kjenner autoritære og konservative verdier, noe som står sentralt i hypotesen til Norris og Inglehart (2019). Liberale og autoritære populistiske partier skiller seg hovedsakelig fra hverandre med tanke på kulturelle verdier, hvor autoritærianisme kort sagt, referer til grupper som ønsker lydighet fremfor frihet (Norris & Inglehart, 2019, s. 69). Konseptet autoritærianisme er blitt mye brukt og utforsket i faglitteraturen, spesielt med tanke på å forstå bolsjevisme og fascisme. Autoritærianisme er blitt forklart som en forsvarsmekanisme mot angst og usikkerhet og er en form for personlighetsstruktur, som betyr at det er en svært stabil egenskap ved en person (Adorno m.fl. 1950). Det innebærer at det ikke er noe som kommer og går med endringer i ytre omstendigheter. Autoritærianisme kan brukes til å forstå folks individuelle oppfatninger av fordommer, fremmedfrykt, homofobi, innvandrings skepsis, men kan ifølge Norris og Inglehart (2019) også brukes som et konsept på et mer overordnet og sosiologisk nivå (s. 70).



Autoritærianisme kan brukes til å beskrive verdier og kulturen som gjennomsyrrer ulike grupper og samfunn i form av deres felles verdier, normer og tro. Norris og Inglehart (2019) tar utgangspunkt i tre komponenter når de beskriver autoritærianisme. Disse tre er (i) konformitet, som betyr at det skal være en streng overholdelse og samsvar mellom gruppekonvensjoner og tradisjonelle skikker, (ii) sikkerhet, sikkerhet og beskyttelse av gruppen mot risiko, noe som rettferdiggjør streng håndhevelse og aggresjon mot utenforstående som truer sikkerheten og (iii) lojalitet - at man skal støtte gruppen og ledere av den (s. 71). Disse tre komponentene utgjør kjernen i autoritærianisme.

### **2.5.1 Autoritærianisme og innvandring**

Antall asylsøkere som kom til Europa i 2015 økte betraktelig. Norge var et av landene som ble berørt av denne store folkevandringen, noe som bidro til at det kom et høyt antall asylsøkere til landet. De mest innvandringsliberale landene slik som Sverige og Tyskland, ønsket raskt en restriktiv innvandringspolitikk. Dette ble også synlig i Norge. Etter stortingsvalget i 2017 nevnte hele 24 prosent av velgerne at innvandring var en av de to viktigste sakene ved valget (Jenssen & Ivarsflaten, 2019, s. 134). Det var først etter arbeidsinnvandringen fra slutten av 1960-tallet at man i Norge kunne se en partipolitisk konflikt knyttet til innvandring (Jenssen & Ivarsflaten, 2019, s. 132). Etter dette har mye av politikken søkelys vært rettet mot innvandring, samt regulering og integrering.

Innvandringsdimensjonen er den sterkeste holdningsdimensjonen i norsk politikk, og det har vært den sterkeste dimensjonen fra og med stortingsvalgsundersøkelsen fra 1989 (Aardal, 2015, s. 63). Etter terrorangrepene i USA 11. september i 2001, ble «muslimer» et tydelig holdningsobjekt, også i Norge (Strabac & Listhaug, 2008, s. 269). Undersøkelser viser at 34 prosent av nordmenn er enige i at vesteuropeiske og muslimske måter å leve på er uforenlige (Jenssen & Ivarsflaten, 2019, s. 135). Holdningene våre endrer seg etter som vi opplever det Norris og Inglehart (2019) beskriver som periodeeffekter (s. 42). Dette støttes av Jenssen og Ivarsflaten (2019) som skriver at antall innvandrere varierer fra år til år, det er ulike holdninger knyttet til arbeidsinnvandrere, asylsøkere og hvilken kultur innvandrerne kommer fra. Innvandringssskepsisen kan sies å ha holdt seg relativt stabil gjennom årene, og har ikke i like stor grad opplevd en liberalisering slik som andre konservative verdier har. Gruppen som ønsker en mer liberal innvandringspolitikk økte noe mellom 2013 og 2017, men utgjør fremdeles et lite mindretall (Jenssen & Ivarsflaten, 2019, s.138). I rapport fra Statistisk sentralbyrå av 2019 kommer det frem at det er en nesten like stor andel av utvalget som er enige

og uenige i utsagnet «*Innvandrere i Norge bør bestrebe seg på å bli så like nordmenn som mulig*» (Strøm, 2019, s. 19). Det er et tydelig tegn på at nordmenn er ganske splittet i dette utsagnet.

Norris og Inglehart (2019) påpeker at slike periodeeffekter som den store folkevandringen av asylsøkere i 2015, påvirker de som allerede er negative til de kulturelle samfunnsendringene som har foregått (s. 42). Periodeeffekter blir av Norris og Inglehart (2019) beskrevet som en sentral faktor for vekking av den autoritære refleksjonen, og videre en sentral faktor for støtten til autoritære populistiske partier (s. 43). Det vil si at de menneskene som opplever sine kjerneverdier som truet, og at denne trusselen blir forsterket av økt innvandring vil oppleve en autoritær refleks som følge av dette. I denne oppgaven er det derfor et behov for å se nærmere på sammenhengen mellom innvandring og autoritarianisme, som er et av flere forhold som kan forklare økt tilslutning til høyrepopulisme i Norge. Innvandring sees på som en viktig forklaringsfaktor for oppslutning til høyrepopulistiske partier gjennom Muddes (2007) begrep om nativisme, autoritære og populistiske verdier.

### **2.5.2 Autoritarianisme og økonomisk sårbarhet**

Mye av forskningen knyttet til oppslutningen om høyrepopulistiske partier fokuserer i stor grad på økonomiske utfordringer som en forklaringsfaktor. Dette kommer også frem i teorien til Norris & Inglehart (2019), hvor de argumenterer for at økonomisk usikkerhet kan trigge en autoritær refleks (s. 133). Den autoritære refleksjonen beskrives som en umiddelbar reaksjon utløst av en trussel eller fare. De peker på at refleksjonen utløses av viktige forhold slik som finanskrisen i 2007, og da spesielt økte lønnsforskjeller i samfunnet. OECD land opplever stagnerende lønnsvekst, samt endringer i arbeidsmarkedet som fører til ledighet og permitteringer (Norris & Inglehart, 2019, s. 136). Den autoritære refleksjonen som beskrives av Norris og Inglehart (2019), refererer til at personer med lav utdannelse og lave lønninger, som opplever nedgradering av offentlige tjenester tiltrekkes av autoritære verdier (Norris & Inglehart, 2019, s. 135). Det kan tenkes at disse menneskene blir tiltrukket av autoritære populistiske partier som i lang tid har lagt skylden på utlendinger og innvandrere for at de «hopper i køen» når det kommer til velferdstjenester.

I en verden sterkt preget av globalisering vil personer som jobber i sektorer som er åpne for internasjonal konkurranse, være vinnere når arbeidsmarkedet endrer seg. Samtidig som mennesker som jobber i yrker som tradisjonelt har vært mer beskyttet, samt mennesker som

sterkt identifiserer seg med sitt nasjonale samfunn, vil stå som tapere som følge av økt globalisering (Kriesi m. fl., 2006, s. 922). Kriesi m.fl. (2006) hevder at det er denne konflikten som preger vestens partipolitikk, sammenlignet med Norris og Inglehart (2019) som i større grad argumenterer for et kulturelt tilbakeslag.

Arzheimer (2009) trekker også frem at et samspill mellom høy arbeidsledighet og innvandring vil være fordelaktig for høyrepopulistiske partier, denne effekten vil imidlertid være moderat i land med gode velferdssystemer (s. 273). Samtidig hevder Arzheimer (2009) at det er viktig å ta høyde for at tilbøyeligheten til å stemme på et høyrepopulistisk parti er høyere i et land hvor slike partier allerede har en relativt høy oppslutning, slik som i Norge (s. 273). Det betyr at mennesker som bor i husholdninger hvor den totale inntekten er lav, ofte som følge av høy arbeidsledighet, kan ha større sannsynlighet for å korrelere med autoritære verdier. Argumentet om økonomisk sårbarhet og høyrepopulisme er likevel noe uklar og Norris og Inglehart (2019) peker på at generasjonsforskjeller forklarer autoritære og populistiske verdier bedre enn økonomisk usikkerhet (s. 143). Det vil derfor være viktig å inkludere både økonomisk usikkerhet og alder som en viktig forklaringsfaktor i denne analysen.

## **2.7 Kritiske innvendinger**

Scott Flanagan (1978) har tidligere kritisert Inglehart for sitt ensidige søkelys på materialistiske versus post-materialistiske verdier, og grunnet manglende søkelys på en autoritær versus frihetlig dimensjon i beskrivelsen av verdiendringene (s. 1303). Ifølge Flanagan (1978) utgjør autoritærianisme en egen dimensjon og kan ikke inngå i den materialistiske dimensjonen Inglehart (1977) beskriver som motsetningen til postmaterialister. Flanagan (1978) argumenterte for at autoritære fremhever den nye høyresidens agenda, som inkluderer støtte til tradisjonelle moralske og religiøse verdier, lov og orden, patriotisme og en opposisjon til innvandring (s. 1306). Inglehart undersøkte i større grad en autoritær- frihetlig dimensjon, fremfor den materialistiske-postmaterialistiske. I den nyeste teorien til Norris og Inglehart (2019) bringes den autoritære refleks inn, som en refleks på utrygghet og som beskriver autoritærianisme tilnærmet en verdi med de overnevnte komponentene (Jenssen, 2020). Her skiller de fremdeles mellom materialistiske og post-materialistiske verdier, men trekker i større grad inn autoritærianisme.

## 2.8 Norsk høyrepopulisme

Fremskrittspartiet har endret seg betydelig siden det ble etablert på 1970-tallet (Jupskås, 2017; Jenssen, 2017). Partiets historie går tilbake til tidligere Anders Langes Parti, hvor Anders Lange var leder av eget parti. Under Langes ledelse uttrykte partiet sterk motstand til Arbeiderpartiet og deres politikk, samt byråkratiene. Langes død i 1974 og stadige fraksjonsstridigheter holdt på å knekke bevegelsen. Carl I. Hagen ble partiets redningsmann og under valgkampen før kommune- og fylkestingsvalget i 1987 presenterte Hagen det såkalte «Mustafa-brevet» som Hagen mente dokumentere en plan om maktovertakelse i Norge. Brevet viste seg å være falskt, men førte likevel til at Frp satte innvandring på dagsorden før valgkampen, og dermed tredoblet sin oppslutning. Dette gjennombruddet til FrP må sees på som en kombinasjon av to forhold: den raske økningen i antallet asylsøkere og de andre partienes taushet knyttet til denne saken (Jenssen, 1993; 2017, s. 231-232.). Dermed ble innvandringen en viktig kjernesak for partiet, noe den fortsetter å være også i dag.

Fremskrittspartiet sies å være en av Europas mest vellykkede høyrepopulistiske partier (Jupskås, 2013, s. 6). Hvorvidt et parti er høyrepopulistisk eller ikke må vurderes ut fra det Mudde (2007) beskriver som nativisme og autoritarianisme i sin definisjon (s. 22). Det vil si at et høyrepopulistisk parti, må i tillegg til en autoritær og antielitistisk holdning, inneholde en ekskluderende nasjonalisme hvor innvandrings skepsis står sentralt (Jupskås, 2017, s. 403). Jenssen (2017) skriver på sin side, at dagens Frp har mistet mange av de høyrepopulistiske kjennetegnene, og at partiet derfor nå bør oppfattes som et mer markedsliberalt høyreparti (s. 230). Partiet har inntatt andre politikkområder, helsepolitikk og skole- og utdanningspolitikk, og blitt opptatt av de samme sakene som flere andre partier (Jupskås, 2013, s. 9). Selv om partiet kan betegnes som et markedsliberalt parti som er opptatt av flere politikkområder, er fremdeles Fremskrittspartiet Norges mest innvandringskritiske parti. Valgundersøkelsene har vist at innvandringsmotstand har vært den viktigste forklaringen til Frp-velgere ved alle stortingsvalg siden 1989, med unntak av år 2001 (Jupskås, 2017, s. 406). Stortingsvalget 2017 viste at for 62 prosent av Frps velgere er innvandring en viktig sak (Bergh & Karlsen, 2019, s. 31). Jenssen (1993; 2017) skriver at Frp-velgernes fiendtlighet til innvandrere hadde sin rot i et sett verdier kalt *autoritær individualisme* (s. 233). En rekke politiske stridsspørsmål er knyttet til dette verdisetet, blant annet til motstand mot likestilling av kvinner og menn, motvilje til utvikling og prioritering av industrivekst framfor miljøvern (s. 233).

Partiet har stått sterkt både blant arbeidere og selvstendig næringsdrivende, mens den svakeste rekrutteringen har vært blant høytlønnende arbeidstakere med lang utdanning. Partiet ble ansett som et skatteprotestparti og ved etablering hadde partiet en borgerlig velgerprofil. Senere ble tyngdepunktet forskjøvet til lavere inntektsgrupper med lavere utdanningsnivå (Bjørklund, 2003). Fremskrittspartiet har, slik som andre høyre-radikale partier, endret sitt politiske kurs og har tilpasset seg forholdene og fått velgere deretter. Norris og Inglehart (2019) peker i sin bok på at velgeroppslutningen om autoritære høyrepopulistiske partier har mer enn doblet seg siden 1960-tallet (s. 9). Det er derfor relevant å ta i betraktning at Fremskrittspartiet, som også brukes av Norris og Inglehart (2019), ikke ble etablert før på 1970-tallet (Jenssen, 2017, s. 239). Valg av Fremskrittspartiet, som høyrepopulistisk parti i denne oppgaven, er også basert på tidligere valgforskning om høyrepopulistiske partier som også bruker dette partiet i sine analyser av Norge (F.eks. Carter, 2002; Golder 2003; Norris og Inglehart 2019). Norris og Inglehart (2019) beskriver eksplisitt Fremskrittspartiet som et autoritært populistisk parti (s. 11).

## **2.9 Et kulturelt tilbakeslag i Norge?**

Som nevnt innledningsvis, er formålet med denne oppgaven å undersøke om Norris og Ingleharts hypotese om et kulturelt tilbakeslag er gyldig også i Norge. Norris og Inglehart (2019) presenterer en modell som i hovedsak retter søkelyset mot USA, og forhold som er aktuelle der, men som samtidig kan være relevante for alle økonomisk velutviklede demokratier i vesten (s. 9). Det er flere forhold som gjør at man kan stille seg tvilende til hvorvidt Norge opplever den samme autoritære og verdikonservative reaksjonen i opinionen som Norris og Inglehart beskriver i USA - og dermed at oppslutningen om FrP kan forklares som et resultat av et kulturelt tilbakeslag. Tall fra Statistisk Sentralbyrå (2019) viser en jevn nedgang av medlemmer i Den norske kirke de siste tre årene, samt nedgang i antall døpte, konfirmasjoner, vielser og deltakere på gudstjenester. Under halvparten av Norges befolkning tror på Gud og til sammenligning er dette tallet omkring 80 prosent i USA. Sekulære alternativ slik som en velferdsstat er godt utviklet i Skandinavia, noe som brukes som en forklaring på lav gudstro (Christiansen, 2018). I Norge har vi en omfattende velferdsstat som, i tillegg til å sørge for innbyggernes sikkerhet, yter en rekke goder til dem i form av støtte til utdanning, trygde ved sykdom, fattigdom og pensjon. Dette gir innbyggerne en økonomisk trygghet som kan bidra til å gi en svakere oppslutning om autoritære verdier.

Et annet viktig forhold som skiller Norge og USA er valgdeltakelse. Norris og Inglehart (2019) argumenterer for at det i stor grad er den eldre generasjonen, som har mindre liberale verdier

enn den yngre generasjonen, som stemmer ved valg og at det er dette som fører til en høyrepopulistisk oppslutning (s. 56). Tall viser at valgdeltakelsen generelt er lavere i USA sammenlignet med Norge, ved forrige Stortingsvalg i 2017 lå valgdeltakelsen på 78,2 prosent (Statistisk sentralbyrå, 2019c). Sammenlignet var valgdeltakelsen i USA ved presidentvalget i 2016, på ca. 60 prosent (Elections project, 2018). Ulike valgordninger i disse to landene gir også ulik uttelling av stemmer. Etter det amerikanske presidentvalget i 2016, vant Trump valget grunnet antall valgmenn, og ikke grunnet flest stemmer (Simonsen, 2019, s. 66). Den amerikanske valgordningen gjør at det er mulig for en kandidat å få flere stemmer enn motparten, men likevel tape (Simonsen, 2019, s. 75).<sup>3</sup> Samtidig er det få som deltar i presidentnominasjonen, noe som tilsier at det er gode sjanser for å bli valgt hvis en først har vunnet nominasjonen i to-partisystemet. Dette kan føre til at de holdningene som presidenten har, ikke nødvendigvis tilhører majoriteten i befolkningen.

Med utgangspunkt i det som er beskrevet ovenfor, vil jeg videre i oppgaven undersøke verdiendringen og hvorvidt denne har kommet til «et vippepunkt» slik som Norris og Inglehart (2019) beskriver. Et annet viktig punkt vil være å undersøke sammenhengen mellom økonomisk usikkerhet og innvandrings skepsis, og autoritærianisme, samt hvorvidt det er samspillet mellom et verdikonservativt «tilbakeslag» og en «autoritær refleks» som skaper oppslutning om Fremskrittspartiet.

## **2.10 Hypoteser**

Med utgangspunkt i verdiendringsprosessen som Inglehart og Norris (2019) beskriver i teorien som «det kulturelle tilbakeslaget», ønsker jeg først å undersøke hvorvidt det har skjedd en slik verdiendring i retning av mer sosialliberale verdier i Norge.

***Hypotese 1:** Det har funnet sted en verdiendring i retning av mer sosialliberale verdier i perioden mellom 1981 og 2018.*

Norris og Inglehart (2019) peker på at verdiendringsprosessen har ført til en autoritær refleks blant de konservative som opplever sine kjerneverdier truet, og at verden befinner seg på et vippepunkt hvor et «kulturelt tilbakeslag» fører til økt støtte blant høyrepopulistiske partier.

---

<sup>3</sup> Dette har også skjedd i flere land også Norge. Den norske sperregrensen kan føre til at små partier akkurat når over sperregrensen og dermed påvirker fordelingen av mandater på Stortinget – eksempelvis Stortingsvalget 2017 (Bergh & Aardal, 2019a, s. 252).

Dermed finnes det grunn til å tro at nordmenn, i hovedsak de verdikonservative, opplever at deres kjerneverdier svekkes og at dette utløser en autoritær reaksjon.

***Hypotese 2: Verdikonservativisme bidrar til å skape en autoritær refleks.***

Videre peker Norris og Inglehart (2019) på at den autoritære refleksjonen de skisserer, blir forsterket som følge av periodeeffekter (s. 446). Spesielt peker de på to forhold som påvirker den autoritære refleksjonen – økonomisk sårbarhet og økt innvandring. Dette bidrar igjen til økt oppslutning om høyrepopulistiske partier (Norris & Inglehart, 2019, s. 446). Det er derfor ønskelig å undersøke hvorvidt autoritærianisme har en sammenheng med økonomisk sårbarhet.

***Hypotese 3: Økonomisk sårbarhet bidrar til å skape autoritærianisme.***

Norris og Inglehart (2019) trekker inn innvandrings skepsis som en viktig forsterker til den autoritære refleksjonen, som videre katalyserer oppslutningen til høyrepopulistiske partier. Ivarsflaten og Jenssen (2018) beskriver norske innvandrings holdninger hvor deler av befolkningen mener at nordmenn og muslimer lever på uforenlige måter. Det vil derfor være naturlig å legge til en hypotese om at innvandrings skepsis bidrar til å forsterke den autoritære refleksjonen som bidrar til høyrepopulistisk oppslutning (Norris & Inglehart, 2019, s. 33).

***Hypotese 4: Innvandrings skepsis bidrar til å skape autoritærianisme.***

Den siste overordnede hypotesen har som formål å undersøke samspillet mellom verdikonservative og autoritære verdier, og om dette skaper oppslutningen til norsk høyrepopulisme. Norris og Inglehart (2019) viser i sin samlemodell hvordan enkeltargumentene hektes sammen til en kronologisk forklaringsmodell som viser hva som fører til høyrepopulistisk oppslutning (s. 446).

***Hypotese 5: Samspill mellom verdikonservativisme og autoritærianisme skaper oppslutning om Fremskrittspartiet.***

Oppgaven har fem hypoteser. Det vil også bli lagt til kontrollvariabler i den multivariate regresjonsanalysen for å kontrollere om det foreligger andre mulige forklaringsfaktorer. Norris og Ingleharts teori tar utgangspunkt i at det er flere sosiale grupperinger som kan ventes å ha en større tilbøyelighet til konservative og autoritære verdier, og kan derfor stemme på

høyrepopulistiske partier. Eldre generasjoner har mer verdikonservative holdninger og det vil derfor være naturlig å legge til alder som en kontrollvariabel for å undersøke alderens effekt på høyrepopulistisk oppslutning (Norris & Inglehart, 2019, s. 36). Utdanning står også sentralt i teorien til Norris og Inglehart (2019, s. 39). Inglehart beskrev denne utdanningsrevolusjonen som en forklaringsfaktor til fremveksten av postmaterialistiske verdier, og at økt utdanning blant yngre generasjoner har bidratt til at de i større grad har postmaterialistiske verdier (Inglehart, 1977, s. 77). Det vil derfor være hensiktsmessig å legge til utdanningsnivå som en kontrollerende faktor.

Teorien til Norris og Inglehart (2019) peker ikke i like stor grad på forskjeller mellom kjønn. Det finnes likevel forskning som viser at kjønn spiller en viktig rolle i velgeratferd (Inglehart & Norris, 2000, s. 442). FrP har ved de fleste valg tiltrukket seg flere mannlige enn kvinnelige velgere (Aardal m.fl. 2015, 254-5). Ettersom verdikonservative holdninger har blitt svekket, har kvinner og menn i større grad blitt likestilt og derav økt sin innflytelse i form av lederstillinger og i valgte og oppnevnte organer (Inglehart & Norris, 2003, s. 11). I flere postindustrielle samfunn finner man en sammenheng med at kvinner i større grad tilhører venstrefløyen i politikken, mens menn tilhører i større grad høyreorientert politikk (Inglehart & Norris, 2000, s. 450). Kjønn vil derfor fungere som en kontrollvariabel i analysen.

Ut fra den presenterte teorien har jeg nå formulert fem ulike hypoteser som kan belyse den overordnede problemstillingen. Disse hypoteser vil bli testet med utgangspunkt i datamaterialet som vil bli presentert i det neste kapitlet.



### 3.0 Forskningsdesign

For å undersøke empirisk hvilken fremvekst konservative og autoritære verdier har fått i Norge, og hvilken betydning de har for partivalg, har jeg som nevnt innledningsvis benyttet meg av data fra den europeiske verdiundersøkelsen. I dette kapitlet vil det derfor først bli redegjort og gitt en begrunnelse for forskningsdesignet som skal bidra til å gi en forklaring på den valgte problemstillingen. Deretter vil det komme en beskrivelse av dataene som er blitt brukt i analysen og hvordan de ulike variablene er blitt omkodet, slik at resultater fra analysen vil være lettere å forstå. Beskrivelsen av variablene vil starte med den avhengige variabelen, og deretter vil de påfølgende uavhengige- og kontrollvariablene bli presentert.

Under følger en årsaksmodell som viser hvordan jeg vil gå frem for å undersøke verdiendringsprosessene. Denne modellen skiller seg noe fra modellen til Norris og Inglehart (2019), da den sistnevnte i større grad bør oppfattes som en kronologisk modell i form av en tidslinje. Først vil det være naturlig å se på graden av religiøsitet og verdiendringer, og videre hvordan de påvirker den autoritære refleksen. Deretter vil sammenhengen mellom økonomisk sårbarhet, og innvandrings skepsis bli vurdert opp mot autoritarianisme. Til slutt vil de ulike delene i årsaksmodellen bli sett i sammenheng med partipreferanse Fremskrittspartiet.

**Figur 3.1. Årsaksmodell**



#### 3.1 Valg av datamateriale

Datamaterialet i denne oppgaven er hentet fra European Values Study (EVS) og består av data fra årstallene 1981, 1990 og 2018, som er den nyeste gjennomføringen av undersøkelsen. Valg av disse årstallene kommer som følge av at Norge er representert i alle disse årene. Fordelen med å bruke et slikt datamateriale er at mange av spørsmålene er stilt tilnærmet likt på flere tidspunkt som gir sammenligningsgrunnlag. I denne oppgaven ønsker jeg å se på verdiendringer som har skjedd i Norge, og derfor er det naturlig å bruke ulike årstall. De tre datasettene inneholder verdier og holdninger knyttet til religion, politikk, samfunn, familie og

arbeidssituasjoner (European Value Study, udatertA). Det betyr at datasettene inneholder de verdispørsmålene som Norris og Inglehart (2019) drøfter i det «kulturelle tilbakeslaget».

EVS ble første gang gjennomført i 1981 og ved den første gjennomføringen hadde undersøkelsen 10 deltakerland fra Europa. For å kunne undersøke hvilke verdi- og holdningsendringer som skjer i verden, gjennomførte de sin andre undersøkelse i 1990 hvor de aller fleste land i Europa deltok, samt USA og Canada. EVS har gjennomført flere runder med undersøkelser, og har på den måten bidratt til datamateriale som gjør det mulig å undersøke årsaker og konsekvenser av verdiendringer (European Values Study, udatertB). Verdiundersøkelsen, som den blir kalt på norsk, viser at utvalget de overnevnte årene bestod av i overkant av 1000 respondenter.

### **3.2 Metodiske utfordringer**

Datamaterialet fra EVS er såkalte sekundærdata, data som jeg selv ikke har samlet inn, men som ligger tilgjengelig for bruk på nettet. En fordel med bruk av sekundærdata er at dataen ofte er av høy kvalitet. Det er ofte store utvalg, samt av stor geografisk spredning som gjør det lettere å gi et representativt utvalg. Bruk av sekundærdata gir også muligheten til å undersøke over flere år, slik som i denne oppgaven (Bryman, 2016, s. 310). I tillegg er disse dataene hentet inn ved hjelp av ansikt-til-ansikt intervjuer gjennomført av profesjonelle intervjuorganisasjoner. Metodiske utfordringer knyttet til bruk av sekundærdata er at de er relativt komplekse. Datasettene inneholder store mengder variabler og mange respondenter, noe som gjør det vanskelig å navigere seg rundt i materialet. Sekundærdata er samlet inn til overordnede formål og ikke kun til spesifisert egen forskning (Bryman, 2016, s. 313). Dette medfører at variabler som kunne ha vært bedre til å måle sammenhenger, blir utelatt.

Dimensjonalitet brukes for å vurdere sammensatte mål, og vektlegger viktigheten av at indikatorene er homogene.<sup>4</sup> Indeksenes dimensjonalitet vil bli nærmere vurdert i avsnitt 4.7. Validitet, også kalt gyldighet, går på om man faktisk måler det man ønsker å måle. Reliabilitet går på om gjentatte målinger med samme måleinstrument ville gitt samme resultat (Ringdal, 2013, s. 96). Det er alltid metodiske utfordringer knyttet til måling av verdier og holdninger. Som nevnt i teorikapitlet i oppgaven, kan det være slik at når mennesker opplever at sine egne verdier og holdninger er i mindretall, så ønsker de ikke å formidle faktiske holdninger (Noelle-

---

<sup>4</sup> Dette gjelder også for indekser (Ringdal, 2013, s. 96)

Neumann, 1993, s. 41). Dette kan bidra til at det oppstår feil mellom hva slags holdninger og verdier befolkningen faktisk har, og hvordan disse verdiene utspiller seg i samfunnet og ved valg. Hvis respondenter vrir sine egne svar i sosialt akseptabel retning, oppstår det det som kalles systematiske målefeil som kan bidra til å undergrave forskningens validitet (Ringdal, 2013, s. 97). Kontroversielle temaer kan være vanskelig å fange opp og kan føre til at minoriteten som oppgir sine tanker og holdninger i spørreundersøkelsen, blir enda mindre, noe som kan føre til skjevheter i datamaterialet. Det kan også oppstå tilfeldige målefeil grunnet utvalgsfeil og tilfeldige svar når respondenten eksempelvis ikke forstår eller ikke oppfatter spørsmålet som blir stilt. Det er likevel ikke til å unngå at det til en viss grad oppstår målefeil, og det er derfor viktig å reflektere over metodiske utfordringer i etterkant av analysen.

### **3.3 Avhengig variabel**

For å svare på den overordnede problemstillingen og hypotese 4 om verdier og samspillet av verdikonservativisme og autoritærianisme skaper oppslutning om Frp, vil jeg ta utgangspunkt i en avhengig variabel som måler respondentens partipreferanse i form av hvilket parti som tiltaler respondenten mest.<sup>5</sup> Denne variabelen har blitt kodet om til en dikotom variabel slik at alle andre partier enn Frp har fått verdien 0, og respondentene som har oppgitt Frp som sitt nærmeste parti har fått verdien 1. Dette for å undersøke om det er mulig å se en sammenheng mellom verdikonservative og autoritærianisme og støtte til Frp. De som har oppgitt Frp som sin partipreferanse utgjør 8,9 prosent av de som har en partipreferanse og er dermed trolig noe underrepresenterte.<sup>6</sup> Grunnet dikotomiseringen er skjevheten så stor at det vil bli benyttet logistisk regresjon når partipreferanse blir lagt til i regresjonsanalysen.

### **3.4 Uavhengige variabler**

Ved hjelp av de uavhengige variablene skal jeg først studere om det har skjedd et kulturelt tilbakeslag i Norge, og deretter bruke variablene i en multivariat årsaksmodell som forklarer støtte til Fremskrittspartiet. Oppgavens årsaksmodell belyser de ulike argumentene i Norris og Inglehart (2019) sin hypotese om et «kulturelt tilbakeslag», og det vil derfor være nødvendig å se nærmere på ulike verdier og hvordan nordmenns holdninger til disse har endret seg. De uavhengige variablene vil være variabler som måler holdninger til familieliv og likestilling,

---

<sup>5</sup> Denne variabelen er operasjonalisert gjennom følgende spørsmål: «Hvilket (politisk) parti representerer dine holdninger best?».

<sup>6</sup> Poll of polls fra høsten 2018, tidspunktet EVS 2018 ble gjennomført i Norge, viser en gjennomsnittlig oppslutning til Frp på 13,3 prosent (Poll of polls, oktober 2018).

religion, innvandring, økonomisk usikkerhet og autoritærianisme. Noen av disse variablene vil senere bli slått sammen til indekser slik at de vil fungere som sammensatte mål i regresjonsanalysen. Videre vil jeg presentere de ulike uavhengige variablene som blir brukt i denne oppgaven.

### 3.4.1 Familieverdier

For å kunne undersøke hvordan våre familieverdier har endret seg, vil jeg først ta utgangspunkt i tre variabler som måler aksept for skilsmisse, homoseksualitet og abort. Dette er noen av variablene som blir brukt av Norris og Inglehart (2019) når de operasjonaliserer verdiendringene som blir forespeilet i «den stille revolusjon» (s. 99). Dette er verdiene som har vokst frem som følge av postmaterialistiske verdier som vektlegger selvrealisering, ytringsfrihet og individuell frihet. Variablene er operasjonalisert ved hjelp av følgende spørsmål «Kan du se på dette kortet og fortelle meg for hver av de følgende handlingene om du mener den alltid kan rettferdiggjøres, aldri kan rettferdiggjøres, eller noe midt imellom.». Svaralternativene går fra 1 til 10 hvor, 1 viser til «*kan aldri rettferdiggjøres*» og 10 «*kan alltid rettferdiggjøres*». Disse tre variablene befinner seg opprinnelig på intervallnivå. Verdiene kan rangordnes og sprangene på skalaen er like.

I tillegg vil det bli inkludert variabler som måler syn på likestilling. Variablene som vil bli benyttet til å måle grad av likestilling, er kun tatt med i den avsluttende regresjonen grunnet manglende data fra tidligere år. Økt likestilling i samfunnet må sees i sammenheng med den kulturelle endringen som beskrives av Norris og Inglehart (2019, s. 42). Industrialiseringen som har foregått i den vestlige verden har bidratt til at kvinner har fått en mye mer deltakende rolle i arbeidslivet (Norris & Inglehart, 2003, s. 10). Kulturelle endringer og fremveksten av postmaterialistiske verdier har ført til en overgang fra overlevelse til uttrykkelse av individualistiske verdier, hvor likestilling mellom kjønn har stått i fokus (Norris & Inglehart, 2003, s. 11). For å måle likestilling er følgende variabler inkludert i en indeks: «*mor i lønnet arbeid går utover barna*», «*å være yrkesaktiv er greit, men de fleste kvinner ønsker egentlig hjem og barn*», «*familien vil lide om kvinnen har fulltidsjobb*» og til slutt «*mannens jobb er å tjene penger: kvinnens jobb er å ha ansvar for hjem og familie*». Disse variablene går fra 1 enig – 4 uenig.

I tillegg til de tre ovennevnte variablene, vil det også bli tatt med variabler som ser på verdiendringer i ulike sosialiseringverdier. Dette begrunnes med at sosialiseringverdier slik

som lydighet, ansees som en autoritær sosialiseringsverdi, mens toleranse er en mer liberal og anti-autoritær verdi (Norris & Inglehart, 2019, s. 104). For å undersøke hvordan nordmenns sosialiseringsverdier har endret seg de siste 40 årene, tar oppgaven utgangspunkt i variabelen operasjonalisert gjennom følgende spørsmål: «*Her ser du en liste over egenskaper som barn kan oppmuntres til å lære i hjemmet. Hvilke fem egenskaper mener du er mest ønskelig for et barn å ha? Velg inntil fem egenskaper.*». Hver egenskap utgjør en egen variabel og variablene som måler *veloppdragenhet, selvstendighet, hardt arbeid, lydighet og toleranse og respekt* vil bli brukt i analysen av verdiendringer. Disse variablene er dikotome slik at svaralternativ 1=1 (nevnt) og alternativ 2=0 (ikke nevnt).

### 3.4.2 Religiositet

Et av argumentene til Norris og Inglehart (2019) er at økt grad av sekularisering har bidratt til en verdiendring. Verdikonservative vektlegger i stor grad religiøse verdier, og her i Norge er søkelyset rettet særlig på kristne familieverdier. Slike konservative verdier dannet identiteter på bakgrunn av tro, familie og en sterk nasjonalstat. Som følge av store sekulære endringsprosesser har slike kjerneverdier fått mindre plass, og noen konservative opplever at disse kjerneverdiene blir truet. Norris og Inglehart (2019) beskriver at konservative som opplever en slik trussel får en autoritær reaksjon (s. 43). For å undersøke dette argumentet nærmere er det hensiktsmessig å ta inn variabler som måler nordmenns forhold til religion og Gud i 1981, 1990 og 2018. Disse variablene vil først bli brukt i en variansanalyse og deretter videre i en regresjon for å se på en eventuell sammenheng mellom religiøse verdier og partipreferanse Fremskrittspartiet.

Variablene som måler grad av tro og religiositet i Norge, er like for alle undersøkelsene og man kan derfor se i hvilken grad nordmenns holdninger og verdier til religion har endret seg. I analysen er det tatt utgangspunkt i to ulike spørsmål. Disse er som følger «*Tror du på noe av det følgende: Gud? Et liv etter døden? Helvete? Himmelen?* Hver av disse alternativene utgjør en variabel hvor verdien 1 tilsvarer «ja» og 0 tilsvarer «nei». Neste spørsmål: «*Hvilke av følgende utsagn stemmer overens med din overbevisning? 1. Det finnes en personlig gud, 2. Det finnes en slags ånd eller livskraft. 3. I vet ikke hva jeg tror. 4. Jeg tror ikke det finnes noe ånd, Gud eller livskraft.* Dette spørsmålet er kodet om slik at de to første svaralternativene er blitt slått sammen og fått verdien 1, og de to siste er blitt slått sammen og fått verdien 0. De variablene som vil bli presentert videre, tar kun utgangspunkt i verdiundersøkelsen fra 2018.

### 3.4.3 Autoritærianisme

Som nevnt i det teoretiske rammeverket, handler autoritærianisme om en form for sosial holdning som er preget av streng lydighet til myndighetene, til stat eller en organisasjon. Samtidig kjennetegnes autoritære verdier av en streng overholdelse og håndhevelse av kontroll ved bruk av undertrykkende tiltak (Toharudin m.fl. 2012, s. 93). Variablene som blir beskrevet nå tar utgangspunkt i å måle den autoritære refleksjonen som beskrives av Norris og Inglehart (2019). For å måle autoritærianisme har følgende variabler blitt valgt ut: Disse variablene tar utgangspunkt i følgende *Jeg skal nå beskrive ulike typer politiske systemer. For hvert enkelt, vil du si om det er en meget god, ganske god, ganske dårlig eller meget dårlig måte å styre landet på?* Videre beskriver de ulike variablene «å ha en sterk leder som slipper å ta hensyn til Storting og til valg», «å la eksperter, ikke myndighetene, ta avgjørelser ut fra det de tror er best for landet», og «å la det militære styre landet». Disse variablene undersøker ulike politiske systemer hvor svarkategori 1 tilsvarer «meget god» og svarkategori 4 tilsvarer «meget dårlig». Disse variablene er satt sammen til en indeks som måler autoritærianisme. Dette blir beskrevet mer detaljert i avsnitt 3.7.

### 3.4.4 Innvandring

Et av hovedargumentene til Norris og Inglehart er at økt innvandring og mangfold har spesielt påvirket de konservative. Innvandring og mangfold påvirker de sosialkonservative og trigger en «autoritær refleks» (s. 33). Det vil derfor være hensiktsmessig å legge til noen variabler for å se om nordmenns syn på innvandring påvirker både våre autoritære og populistiske holdninger, og videre hva de har å si for partipreferanse. I verdiundersøkelsen 2018 ble det stilt en rekke spørsmål om nordmenns syn på innvandring, og i regresjonsanalysen vil det bli brukt tre ulike variabler for å undersøke sammenhengen mellom innvandring og autoritærianisme. De følgende variablene er: *Se på følgende utsagn og angi i hvert tilfelle ditt syn ved å velge et tall på skalaen. 1. Innvandrere tar arbeid fra nordmenn 10. Innvandrere tar ikke arbeid fra nordmenn. 1. Innvandrere øker kriminaliteten 10. Innvandrere øker ikke kriminaliteten. 1. Innvandrere skaper press på et lands velferdsordninger 10. Innvandrere skaper ikke press på et lands velferdsordninger.* Disse variablene er satt sammen til en indeks som måler nordmenns holdninger til innvandring, samt snudd slik at den måler fra liberal til mer restriktive holdninger. Dette blir beskrevet mer detaljert i avsnitt 3.7.

### 3.4.5. Økonomisk sårbarhet

Økonomisk sårbarhet er også et viktig argument i teorien om «kulturelt tilbakeslag» av Norris og Inglehart (2019, s. 33). Et av hovedargumentene til Norris og Inglehart (2019) er at økonomisk sårbarhet forsterker og skaper en «autoritær refleks» hos folk, og at dette påvirker oppslutningen til populistiske partier. Videre vil det bli beskrevet hvilke variabler som er blitt brukt i indeksen. En utdyping av indekskonstruksjonen vil komme i avsnitt 3.7.

Økonomisk sårbarhet sees ofte i sammenheng med arbeidsledighet og beskrives av flere som en forklaringsfaktor på hvorfor folk stemmer høyrepopulistisk (Arzheimer, 2009, s. 273; Norris & Inglehart, 2019, s. 135). For å måle økonomisk sårbarhet vil det bli benyttet en formativ indeks som består av ulike variabler som måler egenskaper og som kan gjøre respondentene økonomisk sårbare. Den første variabelen undersøker om respondenten er i lønnet arbeid for tiden eller om respondenten er pensjonist, student eller i militær tjeneste, som betegnes som ulønnet arbeid. Variabelen er omkodet til en dikotom variabel hvor lønnet arbeid har fått verdi 0 og ulønnet arbeid har fått verdi 1. Videre vil følgende variabler bli benyttet «*I løpet av de siste fem årene, har du vært arbeidsledig over en periode på mer enn tre måneder?*» og nummer to «*Har du noen gang i løpet av de siste fem årene vært avhengig av sosialhjelp?*». Disse to variablene er kodet til dikotome variabler hvor kategorien «Ja» har fått verdi 1 og «Nei» verdi 0. I tillegg vil en dikotomisert inntektsvariabel inngå i indeksen hvor laveste inntektscentil har fått verdien 1, og de resterende kategoriene verdien 0. Dette for å ha økonomisk sårbarhet som referansekategori.

## 3.6 Kontrollvariabler

De tidligere variablene som har blitt presentert, er ulike verdivariabler. Norris og Inglehart (2019) beskriver ulike prosesser som har ført til disse verdiendringene i store deler av verden. Disse endringene preges blant annet av store generasjonsutskiftninger og økt tilgang til høyere utdanning (Norris & Inglehart, 2019, s. 35). Jeg vil derfor presentere kontrollvariablene som vil bli brukt videre i regresjonsanalysen for å kontrollere om det foreligger andre årsaksforhold enn de som kan knyttes til verdier.

### 3.6.1 Utdanning

I analysen vil det være hensiktsmessig å inkludere variabelen som måler utdanningsnivå hos respondenten. Norris og Inglehart (2019) beskriver økt grad av utdanning i verden som en viktig

forklaringsfaktor for hvorfor den vestlige verden opplever en fremvekst av postmaterialistiske verdier og liberale holdninger. Høyt utdanningsnivå bidrar til å øke respondentens kunnskapsnivå, samt kognitiv kapasitet (s. 39). Norris og Inglehart beskriver i sin bok en utdanningsrevolusjon som har foregått i USA, men som er vel så aktuell i Norge, hvor over 34 % av befolkningen har utdanning fra høyskole eller universitet (Statistisk sentralbyrå, 2019a). Folk med høyt utdanningsnivå vil derfor tenkes å korrelere negativt med høyrepopulistiske holdninger. Utdanningsvariabelen som blir brukt i analysen måler respondentens høyest oppnådde utdanningsnivå, og er kodet om til fem ulike kategorier fra 1 «ingen utdanning», til 5 «master eller høyere utdanning».

### **3.6.3 Alder**

For å kunne undersøke hvorvidt alder har en sammenheng med autoritære og konservative verdier og hvordan disse påvirker stemmegivning til det høyrepopulistiske partiet, er alder blitt lagt til som en kontrollvariabel. Variabelen som måler alderen er operasjonalisert gjennom spørsmål om respondentens fødeår. Den starter på år 2000 og frem til år 1926, og er gitt navnet «alder».

### **3.6.4 Kjønn**

Kjønnsvariabelen er kodet slik at mann har fått verdien 0 og kvinne har fått verdien 1, samt gitt navnet «kvinne».

## **3.7 Indekskonstruksjon**

I regresjonsanalysen vil det bli tatt i bruk ulike sammensatte mål. Det er fordi det er behov for å måle holdninger og verdier, noe som er vanskelig å måle direkte. I analysene vil det derfor bli benyttet indekser som er sammensatt av flere variabler for å måle en type holdning, slik som holdning til innvandring og autoritærianisme, samt indekser som måler økonomisk sårbarhet og grad av verdikonservative holdninger og likestillingsholdninger. Utvelgelsen av variablene som inngår i en indeks, har ofte både en deduktiv og induktiv karakter. Det betyr at variabler i hovedsak velges på bakgrunn av kunnskap og teori om det fenomenet man studerer, samt at man undersøker hvorvidt de potensielle variablene korrelerer med hverandre (Hellevik, 2002, s. 317). Derfor vil jeg videre beskrive hvordan disse sammensatte målene er konstruert, og hva som er viktige forutsetninger når man skal lage sammensatte mål.



Indeks er en form for sammensatt mål der indikatorene former eller forårsaker verdiene på den latente variabelen (Ringdal, 2013, s. 346). Når man slår sammen variabler til indekser, så reduserer man antall analyser sammenlignet med å analysere alle variablene mot hverandre. For å kunne si noe om hvorvidt indeksene man lager er valide og reliable, må man teste og godkjenne skalaen før man benytter de i analyser (Ringdal & Wiborg, 2017, s. 154). En metode for å teste refleksive indekser er å vurdere hvorvidt de ulike variablene korrelerer, og man ser helst etter en gruppe variabler som ligger innenfor et visst intervall. Det er ønskelig å benytte seg av en korrelasjonsmatrise hvor Pearsons r som ligger mellom 0.3 og 0.8 (Hellevik, 2002, s. 319). I tillegg er det vanlig å benytte seg av Cronbachs Alfa for å måle skalaens interne konsistens, altså reliabilitet. Vanligvis opererer man med at Cronbachs alfa bør ha en nedre verdi på 0.7 for at skalaen skal ha en tilfredsstillende reliabilitet (Ringdal, 2013, s. 358). En noe lavere alfa kan benyttes, men da ansees variablene for å kun være moderat relatert til hverandre (Longest, 2015, s. 196). Man ønsker også at skalaen skal være endimensjonal og dette kan undersøkes ved å gjennomføre en faktoranalyse (Ringdal & Wiborg, 2017, s.154).

Autoritarianisme som indeks er basert på de overnevnte variablene. Korrelasjonsmatrisen<sup>7</sup> viser at alle variablene oppfyller kravet om Pearsons r mellom 0.3 og 0.6. Cronbachs alfa for denne indeksen viser en noe moderat reliabilitet, med en verdi på 0.62. Longest (2015) beskriver denne verdien som en moderat korrelasjon (s. 196) og grunnet manglende mål for å skape sterkere Alfa, velger jeg derfor å slå sammen disse til en indeks. Faktoranalysen viser også at en indeks basert på de overnevnte variablene vil gi en endimensjonal indeks. I denne analysen er «innvandringsholdninger» en indeks basert seg på de tre overnevnte variablene under avsnitt 3.4.4. Korrelasjonsmatrisen viser at alle variablene korrelerer med Pearsons r mellom 0.3 og 0.6.<sup>8</sup> Intern konsistens viser en Cronbachs alfa på 0.67, som betyr at variablene har noe lavere reliabilitet enn ønskelig, men verdien er ikke kritisk lav og variablene blir derfor slått sammen til en indeks som måler holdninger til innvandrere i Norge. Faktoranalysen for disse variablene viser at en indeks basert på disse variablene er endimensjonal.

---

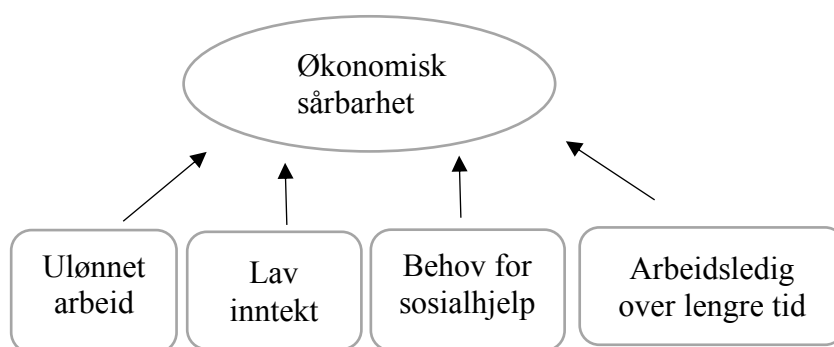
<sup>7</sup> Se appendiks for korrelasjonsmatrise for variablene. Alfa er lavere enn ønsket, men etter gjennomgang av aktuelle variabler, var det disse som best fungerte sammen.

<sup>8</sup> Se appendiks for korrelasjonsmatrise over variablene v185, v186 og v187.

Den verdikonservative indeksen er basert på en sammenslåing av de tre variablene som måler syn på homofili, abort og skilsmisse. Dette er for å unngå så mange ulike variabler i regresjonen og fordi de lar seg slå sammen. Korrelasjonsmatrisen for disse variablene viser en korrelasjon mellom 0.3 og 0.6 og Cronbachs Alfa rapporteres til å være 0.78. Variablene som måler likestilling er også slått sammen til en indeks kalt likestilling. Korrelasjon for de fire aktuelle variablene ligger alle mellom 0.3 og 0.6 og Alfa blir her rapportert til å være 0.80.<sup>9</sup> Alle de overnevnte variabelindeksene er snudd, slik at høye verdier på X tilsvarer høy grad av autoritarianisme, innvandrings skepsis, konservatisme og liten grad av likestilling.

Det er et ønsket om å lage en indeks som måler økonomisk sårbarhet, denne indeksen vil være en formativ indeks. En formativ indeks består av flere ofte ukorrelerte variabler som består av ulike egenskaper som til sammen summerer opp til en egenskap, i dette tilfellet økonomisk sårbarhet. I en slik formativ målemodell hvor egenskapene tenkes å påvirke indeksen, er kravet om intern korrelasjon irrelevant (Hellevik, 2002, s. 319). De utvalgte variablene er valgt med bakgrunn i Norris og Inglehart (2019) sin argumentasjon om at faktorer som lav inntekt og lang arbeidsledighet setter folk i en økonomisk sårbar posisjon (s. 139). Følgende årsaksindikatorer (se figur 3.2 under) skal brukes til å måle økonomisk sårbarhet:

**Figur 3.2. Årsaksindikatorer for økonomisk sårbarhet**



Variablene som ble beskrevet under avsnittet om økonomisk sårbarhet har blitt dikotomisert, før de ble sammenslått. Den ferdige indeksen går fra 0-4 hvor verdien 4 er de mest sårbare, de som har verdien 1 på alle de underliggende variablene som fanger opp sider ved det å være økonomisk sårbar. Variablen vil fungere som en kontinuerlig variabel med fem kategorier.

<sup>9</sup> Se appendiks for korrelasjonsmatrise over variablene inkludert i verdikonservatisme og likestilling.

### 3.8 Analysemetoder

For å kunne teste hvorvidt hypotese 1 er gyldig også i Norge, vil jeg undersøke om våre verdi- og holdningsendringer i 1981, 1990 og 2018 er signifikante. Dette vil bli gjort ved hjelp av en variansanalyse. Variansanalyser tar utgangspunkt i å undersøke forskjeller mellom grupper for uavhengige utvalg. Utvalgene er trukket ut tilfeldig og dermed kan gruppene sies å være uavhengige. I denne oppgaven er t-testen blitt brukt for å kunne vurdere hvorvidt verdiendringene som kommer frem, er statistisk signifikante. T-testen har navnet fra testobservatoren (*t*). Verdien fra testobservatoren i analysen vil være avgjørende for å vurdere om de målte verdiendringene er så store at de ikke kan skyldes utvalgsskjevheter. For å kunne gjennomføre t-testen er forutsetningen at variabelen består av kun to kategorier (Ringdal & Wiborg, 2017, s. 91). For å analysere hvorvidt det har skjedd en verdiendring og for å undersøke hypotese 1, er alle variablene felles for årene 1981, 1990 og 2018 og er blitt omkodet til dikotome variabler. Dette gjelder de uavhengige variablene som måler religiøsitet, sosialiseringverdivariablene, samt syn på homofili, abort, skilsmisse. De tre sistnevnte variablene er kodet om slik at verdi 1 til 5 tilsvarer «kan ikke rettferdiggjøres» og 5-10 «kan alltid rettferdiggjøres».

De bivariate analysene vil bli undersøkt ved hjelp av enkle korrelasjonsmål i form av Pearsons *r*. Pearsons *r* kan benyttes som korrelasjonsmål på både dikotome og kontinuerlige variabler (Ringdal & Wiborg, 2017, s. 113). Korrelasjonen vil bli målt mellom de refleksive skalaene religiøsitet og verdikonservativisme, mellom autoritærianisme og verdikonservativisme, samt den formative indeksen økonomisk sårbarhet og innvandrings skepsis og autoritærianisme.

For å kunne gjennomføre en multivariat regresjonsanalyse, vil det bli benyttet logistisk regresjon. Årsaken til dette er at logistisk regresjonsanalyse er beregnet på situasjoner der *Y* er en skjevfordelt variabel med to verdier, 0 eller 1 (Ringdal, 2013, s. 390). Som nevnt i avsnitt 3.3, består den avhengige variabelen *Y* av to kategorier, hvor 1 er alle som har oppgitt Fremskrittspartiet i spørsmålet om partipreferanse (8,89 prosent) og 0 er alle andre respondenten som har oppgitt andre partier. Logistiske regresjonskoeffisienter kan tolkes i tre ulike skalaer, logit-, odds-, og sannsynlighets skalaen, tolkninger som blir gjort i denne oppgaven vil være av odds ratio. Oddsratioet måler forholdet mellom odds for to verdier av den uavhengige variabelen (Ringdal & Wiborg, 2017, s.197).

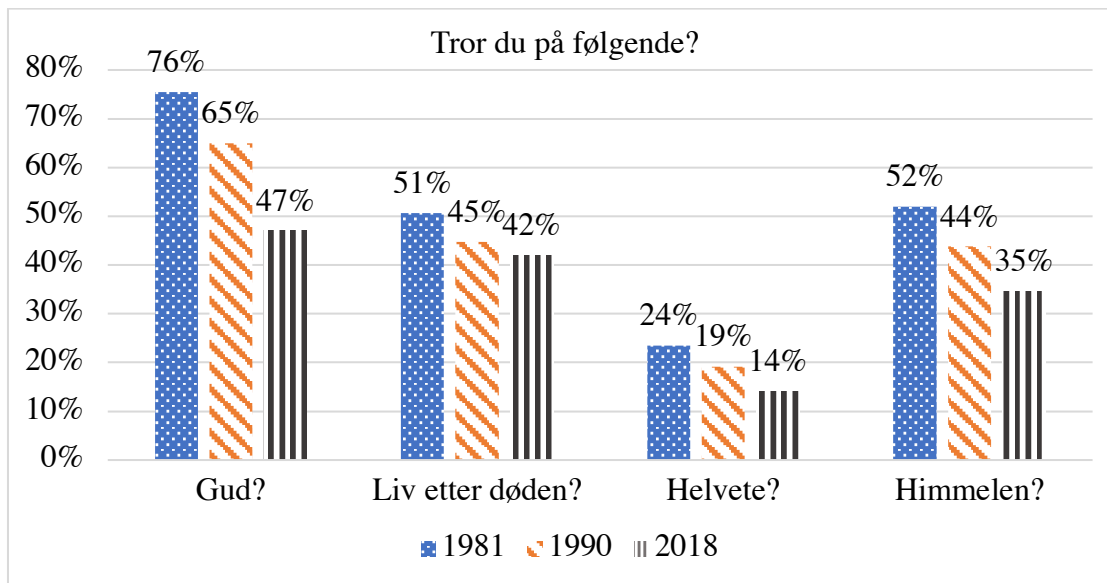
## **4.0 Analyse**

I denne delen av oppgaven vil jeg undersøke om teorien om det «kulturelle tilbakeslaget» får støtte i data som ble samlet inn i Norge for den Europeiske Verdiundersøkelsen, første gang i 1981, og siste gang høsten 2018. For å kunne svare på om norsk høyrepopulisme er et resultat av et kulturelt tilbakeslag, vil jeg ta utgangspunkt i årsaksmodellen som ble presentert under kapittel 3.0 og vurdere den trinn for trinn. Analysedelen vil være strukturert på følgende måte: under avsnitt 4.1 følger en analyse av verdiendringer, videre vil analysen undersøke sammenhengen mellom religiøsitet og utvalgte verdivariabler, dernest den andre delen av Norris og Inglehart sitt argument om sammenhengen mellom verdikonservativisme og autoritærianisme. Deretter vil sammenhengen mellom økonomisk usikkerhet, innvandringsholdninger og autoritære verdier bli undersøkt. Til slutt vil det bli benyttet logistisk regresjon i en multivariat analyse hvor uavhengige- og kontrollvariabler er lagt til. Dette er for å undersøke hva som påvirker støtte til Fremskrittspartiet.

### **4.1 Verdiendringer i Norge**

For å kunne undersøke hypotese 1 – om det har skjedd en verdiendring, vil jeg se på hvordan de ulike familie- og religionsverdiene har endret seg i Norge fra 1981 og frem til i dag. Utgangspunktet er at mange av de verdiene Norris og Inglehart (2019) drøfter, er avledet fra religion. De argumenterer for at økt sekularisering har bidratt til at religiøst funderte holdninger har endret seg (Norris & Inglehart, 2019, s. 34). Før stod religionens syn på det hellige monogame ekteskapet, kvinners underordning under menn og homofile avvikere sterkere, og etter hvert som samfunnet har endret seg, har også våre holdninger knyttet til disse verdiene, endret seg. Innledningsvis vil analysen ta utgangspunkt i hvorvidt graden av religiøsitet har gått ned i Norge, og hvorvidt dette kan ha en sammenheng med endringer i familieverdier etter 1981. I figuren nedenfor (figur 4.1) kan man se hvordan troen på en Gud har fått mindre betydning i Norge.

**Figur 4.1 Religiøsitet**

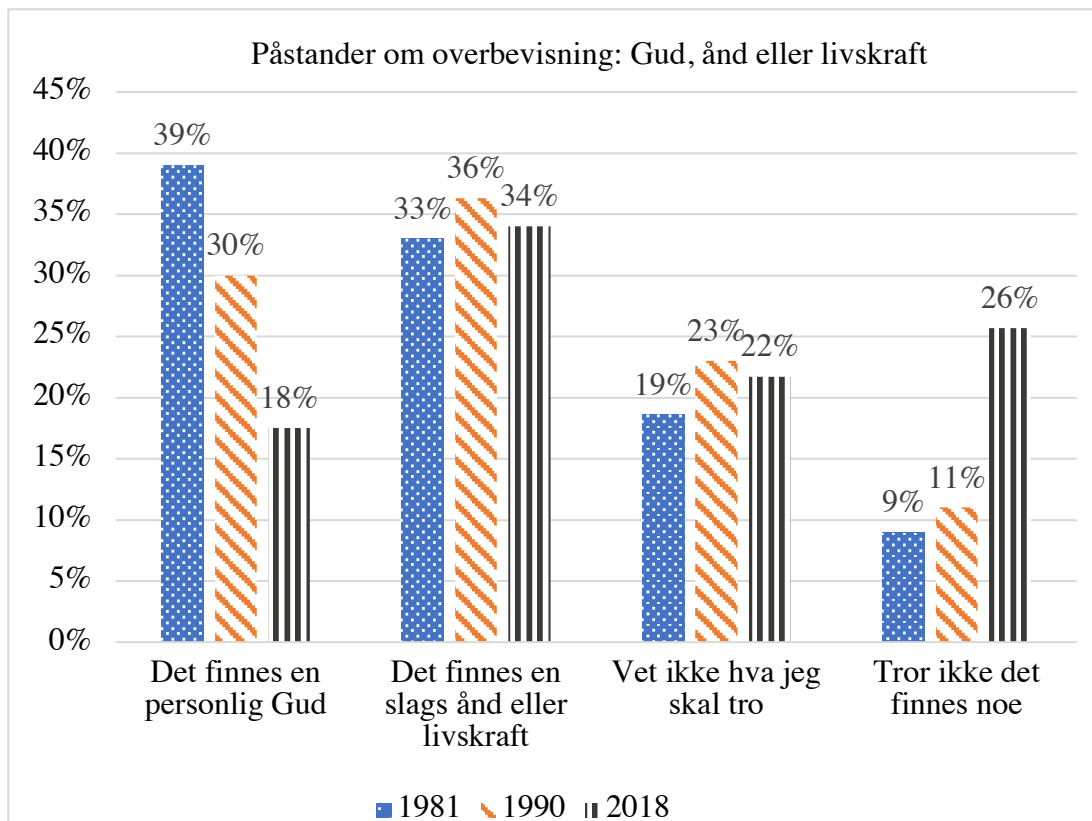


*Kilde: European Value Survey 1981, 1990, 2018.*

T-testen viser en signifikant nedgang fra 1981 til 1990 når det gjelder troen på Gud. Det samme gjelder nedgangen fra 1981 til 2018.<sup>10</sup> Samtidig som troen på Gud har sunket, har også de tre andre variablene sunket noe. Dette må sees i sammenheng med at håp om et liv etter døden og det å havne i himmelen på den ene siden, og frykten for helvete på den andre, er de viktigste motivasjonene for gudstro. Når gudstroen synker, er det naturlig at troen på livet etter døden, helvete og himmelen også synker, slik diagrammet viser. Diagrammet viser en signifikant nedgang i andelen som tror på himmelen, livet etter døden og helvete. En felles tendens for diagrammet er at alle søylene har sunket i 2018, sammenlignet med i 1981.

<sup>10</sup> Se appendiks for alle *t*-verdier.

**Figur 4.2 Påstander om overbevisning**



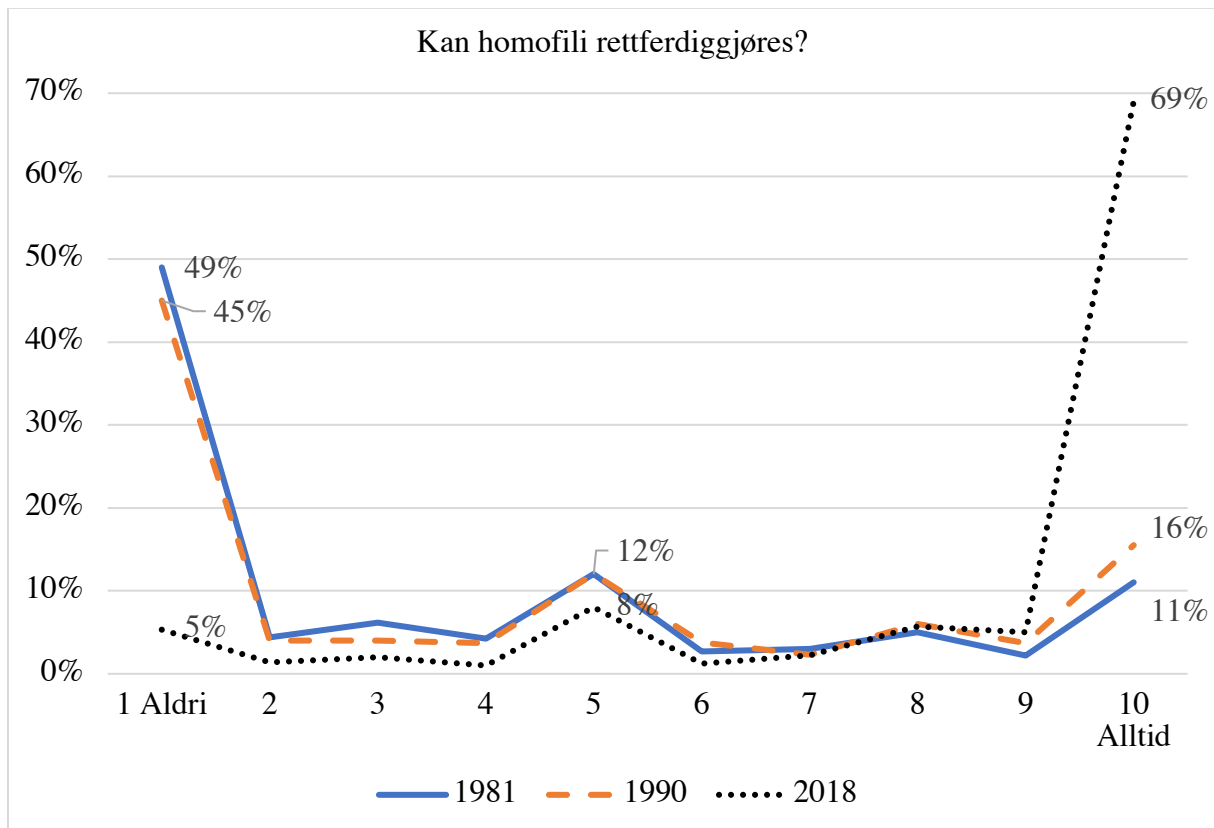
Kilde: European Value Survey 1981, 1990, 2018

Figuren ovenfor viser spredningen i nordmenns trosoppfatninger. Respondentene ble bedt om å velge mellom følgende alternativer: «Det finnes en personlig Gud» (Den protestantiske trosoppfatningen), «Det finnes en slags ånd eller livskraft» (Såkalt «folkereligiøsitet»), «Jeg vet ikke hva en skal tro» (Agnostisisme) og «Jeg tror ikke det finnes noen ånd, Gud eller livskraft» (Ateisme). Figuren viser tydelige endringer og forskjellene for den dikotomiserte variabelen er signifikant.<sup>11</sup> Troen på en personlig Gud viser en nedgang på ca. 20 prosent fra 1981 og 2018. 1990 havner omtrent midt mellom med en nedgang på 9 prosent fra 1981 til 1990. Samtidig ser man fra variabelen lengst til høyre at det er betraktelig flere som oppgir at de ikke tror på at det finnes noe Gud eller livskraft i 2018, sammenlignet med i 1981. Det interessante fra figuren over, er at det nesten ikke er nedgang når det gjelder variabelen som måler grad av folkereligiøsitet. Kategorien «folkereligiøsitet» har beholdt sin oppslutning, men sannsynligvis har trosoppfatningene til de folkereligjøre svingt fra tradisjonelle forestillinger om maktene i naturen, til nyreligiøse forestillinger om auraer, personlige engler, og lignende.

<sup>11</sup> Kategori «personlig Gud» og «ånd eller livskraft» har fått verdien 1 og «vet ikke» og «ikke troende» verdi 0. *T-verdi* = -3.2 mellom år 1981 og 1990. *T-verdi* = -9.8 mellom 1981 og 2018.

Folkereligjøsiteten har i liten grad vært kilde til normer om samliv og seksuell atferd, slik kristendommen har vært. Vi regner derfor med at den moderne folkereligjøsiteten ikke bidrar til noe kulturelt tilbakeslag. Folkereligjøsiteten er ikke en del av en organisert religion hvor det finnes stramme moralbud basert på faste trosforestillinger.

**Figur 4.3 Holdninger til homofili**

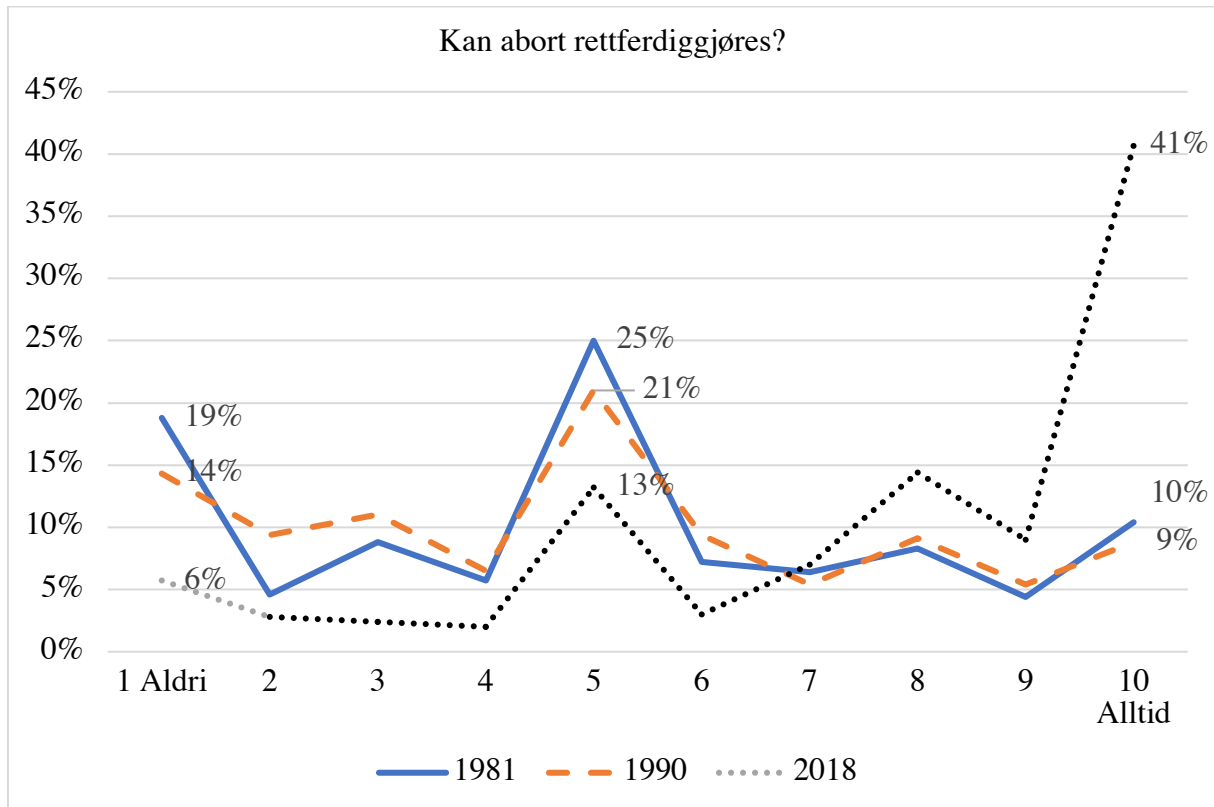


*Kilde: European Value Survey 1981, 1990 og 2018*

Figuren 4.3 viser prosentandel som mener eller ikke mener at homofili kan rettferdiggjøres. Figuren viser en dramatisk holdningsendring når det kommer til homofili. I 1981 svarte omtrent halvparten av respondentene at homofili aldri kan rettferdiggjøres, mens i 2018 svarte omtrent 70 prosent at homofili alltid kan rettferdiggjøres. Dette tyder på at nordmenn generelt har fått en mye mer liberal holdning til homofili enn tidligere. Dette må sees i sammenheng med lavere religiøsitet i samfunnet, samt en økt grad av toleranse og respekt. T-testen gjennomført på de dikotomiserte variablene viser at endringene i gjennomsnittet fra 0.23 i 1981 til 0.82 i 2018 er

$t > 2$  statistisk signifikante på 5%-nivå. <sup>12</sup> Dette betyr at vi konstaterer en liberalisering av synet på homofili.

**Figur 4.4 Holdninger til abort**



*Kilde: European Value Survey 1981, 1990 og 2018*

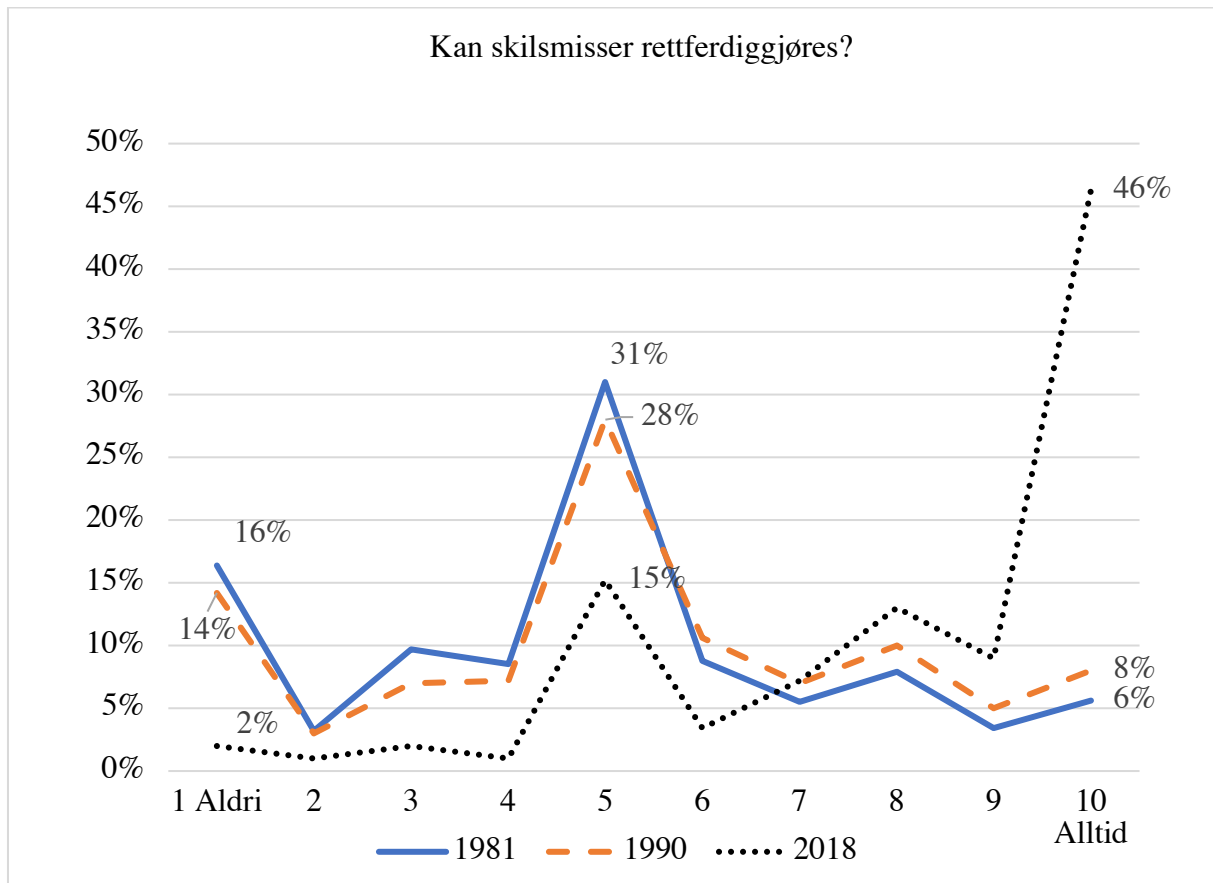
I figuren ovenfor kan man se hvordan våre holdninger har endret seg når det gjelder nordmenns syn om hvorvidt abort kan rettferdiggjøres. Linjen som viser året 1981, har en høyere andel som har svart «aldri», sammenlignet med 2018. Størst forskjell kan man likevel se når man sammenligner svaret «alltid» i henholdsvis 1981/1990 og i 2018. Nesten halvparten av respondentene oppga i verdiundersøkelsen i 2018 at abort alltid kan rettferdiggjøres. Respondentenes svar fra de tre ulike årstallene, viser en tendens til at en merkbar andel av respondentene har valgt alternativet i midten. Dette gjør at linjene får et synlig oppsving omkring midt på linjen. Dette er også synlig på linjediagrammet over holdninger til skilsmisse. Denne tendensen kan gi indikasjoner på at folk er usikre når de skal svare og at de enten er redde for å si hva de mener og derfor heller velger et moderat alternativ, fremfor ytterkantene.

<sup>12</sup> T-test for to uavhengige utvalg viser  $t=3.9$  mellom 1981 og 1990.  $t= 33.3$  mellom 1981 og 2018. Se appendiks for full tabell over t-verdier.



Spesielt kan dette å være aktuelt når det er kontroversielle temaer, slik som i dette tilfellet. T-testen for de ulike utvalgene viser at forskjellene er statistisk signifikante for dikotomiserte variablene mellom år 1981 og 2018 hvor gjennomsnittsskåren har endret seg fra 0.36 til 0.73 for de som mener abort kan rettferdiggjøres, men ikke 1981 og 1990, som viser at endringene var minimale da.<sup>13</sup>

**Figur 4.5 Holdninger til skilsmisse**



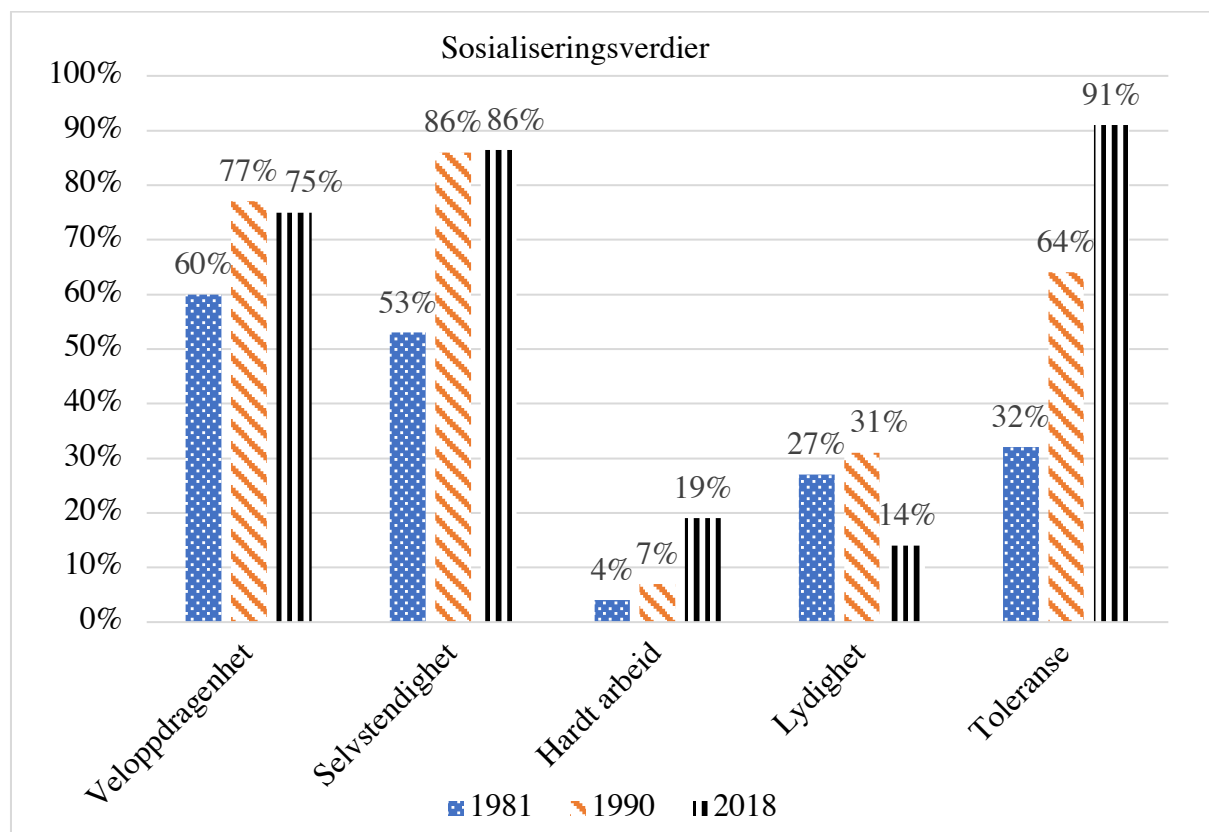
Kilde: European Value Survey 1981, 1990, 2018

Figuren over viser nordmenns holdninger til skilsmisse. Endringene er ikke iøynefallende store mellom de to første årstallene. I årene 1981 og 1990 oppgir en liten andel av respondentene at skilsmisser alltid kan rettferdiggjøres, ellers har respondentene fordelt seg ganske jevnt utover de ulike kategoriene. Endringen er stor når det gjelder forskjellen mellom 1981 og 2018. Kun en svært liten prosentandel av utvalget oppga i EVS 2018 at skilsmisse *aldri* kan rettferdiggjøres, mens nesten halvparten av utvalget svarte at skilsmisser *alltid* kan

<sup>13</sup>  $t = 0.7$  mellom 1981 og 1990.  $t = 18.5$  mellom 1990 og 2018.

rettferdiggjøres. Dette betyr at nordmenn har fått et liberalisert syn på skilsmisser i dag, sammenlignet med for 40 år siden. Det er tydelig at vi i stor grad er blitt liberale når det gjelder frihet og mulighet til å skille seg dersom det er ønskelig. Endringene er signifikante for de dikotomiserte variablene som viser at gjennomsnittskåren i 1981 var 0.31 for de som mener skilsmisser kan rettferdiggjøres, sammenlignet med i 2018 hvor den var 0.78 .<sup>14</sup>

**Figur 4.6 Norske sosialiseringverdier**



*Kilde: European Value Survey: 1981, 1990, 2018*

Figuren over viser et diagram over noen av de ulike sosialiseringverdiene som inngår i EVS-undersøkelsene gjennomført i 1981, 1990 og 2018. Sosialiseringverdiene gir et bilde på hvilke verdier foreldrene ønsker at barna skal lære, og hvilke verdier de tror barn trenger i dagens samfunn. Jenssen (1993) skriver at i et relasjonelt perspektiv er tilknytning til strengt hierarkiske og autoritære miljøer en av flere faktorer som bidrar til å utvikle autoritære verdier, og peker blant annet på lydighet som en autoritær oppdragelsesverdi (s. 202). Ved å undersøke endringer i disse sosialiseringverdiene kan man få en pekepinn på hvilke oppdragelsesverdier

<sup>14</sup>  $t = 4.6$  mellom 1981 og 1990.  $t = 25.1$  mellom 1990 og 2018

nordmenn vektlegger og hvordan dette påvirker utviklingen av autoritære verdier. Lydighet versus toleranse tilhører samme verdidimensjon; autoritære versus frihetlige verdier, men de resterende verdiene representerer ulike dimensjoner, og er dermed høyst sannsynlig ukorrelerte.

Variablene måler om hvorvidt respondenten har oppgitt verdien som en viktig verdi når det kommer til oppdragelse. Alle endringene er signifikante.<sup>15</sup> Det betyr at i 1981, 1990 og 2018 svarte utvalget ganske likt når det kommer til hvorvidt respondentene anser veloppdragenhet som en viktig verdi barnet skal ha. De to sosialiseringsvariablene her som er mest interessante, er som nevnt variablene som måler lydighet og toleranse. Ut fra figuren kan vi se at *lydighet* ble mye hyppigere nevnt som en viktig sosialiseringsverdi i 1981, sammenlignet med 2018, noe som kan peke på en lavere grad av en slik typisk autoritær sosialiseringsverdi i dagens Norge. Samtidig kan man se at *toleranse* er en verdi som nevnes av betydelig flere i 2018 enn i 1990 og i 1981, differansen viser en forskjell på 59 prosent som svarte at toleranse var viktig i 2018, sammenlignet med 1981. Dette tyder på at vi i større grad vektlegger frihetlige verdier nå, sammenlignet med tidligere. Diagrammet viser også at *selvstendighet* ble merkbart oftere nevnt i 1990 og 2018, enn i 1981.

Figuren over norske sosialiseringsverdier viser en generell tendens til at vi verdsetter selvstendighet, samt toleranse og respekt i større grad nå enn tidligere. Det at vi anser toleranse som en viktig verdi, kan tenkes å bidra til at vi blir mer åpne og får mer liberale holdninger til blant annet homofili, abort og skilsmisse. Autoritære verdier slik som lydighet, har fått mindre plass i dagens barneoppdragelse, noe som kan tyde på at vi har mindre autoritære holdninger nå, eller at vi har fått en ny form for autoritærianisme, sammenlignet med for 40 år siden. Hardt arbeid og veloppdragenhet øker, noe som tyder på at foreldre opplever samfunnet som preget av karriere og viktigheten av høflighet.

Det er tydelig at det har skjedd en verdiendring i Norge. Vi har endret våre holdninger til å bli mer liberale, og er blitt mer tolerante ovenfor våre medmennesker. Verdiendringene gir et svar på spørsmålet om hvor langt denne verdiendringen har kommet, om den har nådd vippepunktet eller om den har passert forbi. Mye tyder på at nordmenns holdninger og verdier har nådd et punkt hvor vi later til å bli mer liberale og tolerante, og lite tyder på at Norge befinner seg på et «vippepunkt» slik Norris og Inglehart (2019) beskriver. Videre vil jeg gå til hypotese 2, 3 og

---

<sup>15</sup> Se appendiks for t-verdier til sosialiseringsverdiene.

4 for å undersøke hvorvidt man kan finne sammenhenger mellom disse verdiendringene og autoritære holdninger.

## 4.2 Bivariate analyser

I dette avsnittet ønsker jeg å undersøke bivariate sammenhenger mellom de ulike uavhengige variablene. Norris og Inglehart (2019) beskriver en kompleks modell for hvordan verdiendringer har ført til en oppslutning blant høyrepopulistiske partier. Derfor er det ønskelig å gjennomføre noen bivariate analyser for å undersøke hvorvidt de enkelte delene av argumentene i hypotesen til Norris og Inglehart (2019) kan sies å være gjeldende i Norge. Bivariate analyser gjør at det blir lettere å undersøke ulike sammenhenger som forblir skjult, dersom man går rett på en multivariat analyse.

### 4.2.1 Religiositet og verdikonservativisme

Først vil jeg undersøke sammenhengen mellom religiositet og hvorvidt man mener homofili, abort og skilsmisse kan rettferdiggjøres. I de følgende bivariate analysene er det først gjennomført en korrelasjonsanalyse som måler korrelasjon mellom den verdikonservative indeksen og hvorvidt respondenten tror på Gud. Her følger det en sammenligning mellom 1981 og 2018, for å undersøke om korrelasjonen mellom disse har endret seg. Variablene som har blitt benyttet i denne indeksen er like i 1981 og 2018.

<b>Tabell 4.1 Bivariat analyse av Gudstro og verdikonservativisme i 1981</b>	
<b>Gudstro</b>	<b>Pearsons r</b>
Verdikonservativ indeks	0.31*
N =	887
* p<0.05, ** p<0.01, *** p<0.001	

I tabell 4.2 er det også lagt til en indeks som måler korrelasjonen mellom autoritærianisme og likestillingsindeksen. Dette er gjort for å undersøke oppgavens årsaksmodell og hypotesen til Norris og Inglehart (2019) som er ganske sammensatt, og for å lettere å kunne bekrefte eller avkrefte hypotese 2.

<b>Tabell 4.2 Bivariat analyse av Gudstro og verdikonservativisme og likestilling i 2018</b>	
<b>Gudstro</b>	<b>Pearsons r</b>
Verdikonservativ indeks	0.35*
N =	1101
Likestillingsindeks	0.18*
N =	1103
* p<0.05, ** p<0.01, *** p<0.001	

Tabell 4.1 viser sammenhengen mellom variablene som måler enig eller uenig i at de overnevnte handlingene alltid kan rettferdiggjøres og hvorvidt man tror på Gud, variabelen som ble presentert i figur 4.1. Den refleksive verdikonservative indeksen går fra liberal til konservativ, og variabelen som måler Gudstro er en dikotom variabel. Den første tabellen viser en moderat positiv sammenheng mellom den verdikonservative indeksen og religiøsitet. Sammenhengen er moderat når den ligger mellom 0.2 og 0.5. Sammenhengene i tabell 4.2 som måler de samme variablene i 2018, er faktisk noe sterkere enn sammenhengen fra 1981, noe som tilsier at det fremdeles er en sterk sammenheng mellom religiøsitet og konservative verdier. I tabellen for 2018 er også lagt til en likestillingsindeks. Alle verdiene over viser en positiv sammenheng, som innebærer at gudstro signifikant korrelerer med høy verdi av verdikonservativisme.

Det er ikke noe nytt at troende ofte har mer verdikonservative holdninger til for eksempel homofili, abort og skilsmisse. Troen har preget våre moralske oppfatninger og sosiale normer i stor grad helt frem til midten av det tjuende århundre (Norris & Inglehart, 2019, s. 34). Figurene som ble skissert under avsnitt 4.1 viser at en mindre andel av befolkningen i dag er troende. Både figur 4.1 og 4.2, som undersøker religiøsitet, viser en generell tendens til at den grå søylen som viser verdiundersøkelsen 2018, er lavere enn de to foregående årene. Samtidig viser figurene at flertallet av nordmenn blir mer liberale når det gjelder holdninger til homofili, abort og skilsmisse. Figur 4.6 viser at svært mange nordmenn anser toleranse som en viktig sosialiseringsverdi, noe som også kan tyde på at den yngre generasjonen blitt oppdratt med et større fokus på toleranse og respekt overfor andre mennesker enn eldre generasjoner. Videre vil jeg undersøke sammenhengen mellom autoritærianisme og verdikonservativ indeks.

Under følger en tabell som viser korrelasjon mellom verdikonservativ indeks og autoritærianisme. Dette for å undersøke nærmere den autoritære refleksjonen som beskrives av Norris og Inglehart (2019) og verdikonservativisme.

<b>Tabell 4.3 Bivariat analyse av autoritærianisme og verdikonservativ indeks</b>	
<b>Autoritærianisme</b>	<b>Pearsons r</b>
Verdikonservativ indeks	0.24*
Likestillingsindeks	0.24*
N =	1073
* p<0.05, ** p<0.01, *** p<0.001	

Tabell 4.3 viser korrelasjon mellom indeksen som måler autoritærianisme og den verdikonservative indeksen. Tabellen viser en moderat korrelasjon mellom de to ulike indeksene og høye verdier på verdikonservativ indeks korrelerer med høy grad av autoritærianisme. Det samme gjelder for korrelasjonen mellom autoritærianisme og likestillingsindeksen. Dette er interessant og må sees i sammenheng med den autoritære refleksjonen som beskrives av Norris og Inglehart (2019). Dette tyder på at økt grad av verdikonservativisme korrelerer med økt grad av autoritærianisme, noe som også Norris og Inglehart (2019) beskriver i sin modell (s. 446).

#### **4.2.2 Økonomisk sårbarhet og autoritærianisme**

Som nevnt tidligere, argumenterer Norris og Inglehart (2019) for at økonomisk sårbarhet forsterker den autoritære refleksjonen. Økt økonomisk sårbarhet kan forsterke den autoritære refleksjonen hos mennesker som befinner seg i en sårbar situasjon og har lave lønninger, og som i tillegg opplever reduksjon av offentlige tjenester (Norris & Inglehart, s. 135). Spesielt pekes det på økt globalisering og endringer i arbeidsmarkedet som har ført til økt arbeidsledighet i enkelte sektorer (Kriesi m.fl., 2006, s. 922). Dette kan oppleves som en trussel for egen tilværelse, og kan vekke en autoritær reaksjon.

Under følger en tabell som viser bivariat analyse mellom den formative indeksen som måler økonomisk sårbarhet - posisjon og indeksen som måler grad av autoritærianisme. Indeksen som måler den økonomiske sårbarheten har blitt slått sammen og består av fem kategorier, og variabelen som måler grad av autoritærianisme, er en kontinuerlig variabel. Det vil si at for å måle en bivariat sammenheng kan Pearsons r benyttes.

<b>Tabell 4.4 Bivariat analyse av økonomisk sårbarhet og autoritærianisme</b>	
<b>Økonomisk sårbarhet</b>	<b>Pearsons r</b>
Autoritærianisme	0.14*
N =	1091
* p<0.05, ** p<0.01, *** p<0.001	

Tabellen over viser sammenhengen mellom autoritærianisme og indeksen som måler økonomisk sårbarhet. Den bivariante analysen viser en relativt svak positiv korrelasjon mellom de som er økonomisk sårbare og variabelen som måler autoritærianisme. Den positive signifikante korrelasjonen mellom disse variablene tilsier at høy grad av økonomisk sårbarhet gir høye verdier på autoritærianisme- indeksen. Det er likevel en svak sammenheng, noe som tyder på at økonomisk usikkerhet kan bidra til å utløse en «autoritær refleks», selv om det neppe er den sterkeste forklaringsvariabelen. Det er viktig å påpeke at Norris og Inglehart (2019) også peker på at det ikke er en konsensus om at økonomiske nedgangstider bidrar til økt høyrepopulistisk oppslutning (s. 139). De finner i sin undersøkelse at autoritære verdier i større grad er tilstede blant mindre velstående personer, og det bekrefter at slike kulturverdier finnes blant mennesker som høyst sannsynlig føler en økonomisk usikkerhet (Norris & Inglehart, 2019, s. 140). Imidlertid er det først og fremst generasjonsforskjeller som ifølge Norris og Inglehart (2019) viser seg å være den sterkeste forklaringsvariabelen. Dette kan peke på at det er de eldste som i sterkeste grad har autoritære verdier. For å undersøke dette har jeg i tillegg gjennomført en lineær regresjon med autoritærianisme som avhengig variabel og økonomisk sårbarhet, alder og utdanning som uavhengige variabler. Den lineære regresjonen ligger vedlagt i appendiks. Resultatene som kommer frem av regresjonen, viser at alder er den variabelen som har sterkeste forklaringskraft, dernest utdanning og til slutt økonomisk sårbarhet. Det betyr at eldre i større grad har autoritære verdier, sammenlignet med yngre mennesker.

#### **4.3.2 Autoritærianisme og innvandringsholdninger**

Under følger en bivariat analyse som viser sammenhengen mellom autoritærianisme og innvandring. I denne analysen er formålet å analysere sammenhengen mellom de to uavhengige indeksene. Innvandring spiller ifølge Norris og Inglehart (2019) en viktig rolle for å forklare den autoritære refleksjonen. Under følger en tabell som viser denne sammenhengen basert på den norske verdiundersøkelsen.

<b>Tabell 4.5 Bivariat analyse av innvandringsholdninger og autoritærianisme</b>	
<b>Innvandringsholdninger</b>	<b>Pearsons r</b>
Autoritærianisme	0.14*
N =	1073
* p<0.05, ** p<0.01, *** p<0.001	

Tabellen over viser en svak sammenheng mellom autoritærianisme og innvandringsholdninger. Denne sammenhengen viser en Pearson r på 0.14. Jo nærmere 0 denne sammenhengen er, jo mindre er sammenhengen mellom variablene. Siden variabelen som måler autoritærianisme går fra lav grad av autoritærianisme til høy grad av autoritærianisme, betyr det at høye verdier her korrelerer svakt med høy innvandrings skepsis. Det betyr at det finnes en sammenheng, men at denne ikke er spesielt sterk. Korrelasjonen mellom autoritærianisme og holdning til innvandring, gjort med valgundersøkelsen 2017, viser en vesentlig høyere verdi på 0.4 (Jenssen, 2020). Norris og Inglehart (2019) finner derimot i sine undersøkelser at Norge er et av landene som i undersøkelsen kommer relativt langt ned når det gjelder denne sammenhengen (s. 194). Dette kan tyde på at verken European Values Survey eller European Social Survey, som Norris og Inglehart baserte seg på, har stilt spørsmål som gir gode operasjonaliseringer av autoritærianisme. Som nevnt er sekundærdata innsamlet til overordnede formål, og ikke spesifisert til egen forskning (Bryman, 2016, s. 313). Variabler som kunne ha vært bedre til å måle en slik sammenheng, var dog ikke tilgjengelig i datamaterialet. Funnet innebærer likevel at man kan bekrefte hypotesen om en sammenheng mellom innvandringsholdninger og autoritærianisme, noe som betyr at høyere grad av autoritærianisme korrelerer svakt med innvandrings skepsis.

### **4.3 Multivariat regresjonsanalyse**

I den multivariate analysen ønsker jeg å se nærmere på hva som påvirker oppslutningen om Fremskrittspartiet. Den multivariate regresjonsanalysen består av en logistisk regresjonsanalyse hvor den avhengige variabelen er en dikotom variabel over hvilket parti som representerer respondentens holdninger best. De som foretrekker Fremskrittspartiet har fått verdien 1 og tilhengerne av de resterende partiene har fått verdi 0, variabelen måler altså preferanse for FrP, framfor alle andre partier. Først følger det to logistiske regresjonsanalyser som ser på sammenhengen mellom de uavhengige variablene og oppslutningen til Fremskrittspartiet, deretter en regresjonsanalyse inkludert kontrollvariabler. Noen sosialisering- og



religiøsitetsvariabler som ble brukt i analysene i avsnitt 4.1 er utelatt fordi variablene manglet effekt i de bivariate analysene. For å få en bedre forståelse for styrken om sammenhengen mellom Y og X, blir resultatene tolket i en oddsskala. Under følger de ulike regresjonsmodellene og tolkning av disse.

Tabell 4.6 består av en multivariat logistisk regresjonsmodell som beregner hvor mye av den naturlige logaritmen til oddsen for partipreferanse Fremskrittspartiet (Y=1) endrer seg for hver enhets endring i X, forholdsvis innvandringsholdninger, økonomisk sårbarhet, likestilling, verdikonservativ indeks, religiøsitet, samt sosialiseringsverdiene toleranse og lydighet.

<b>Tabell 4.6 Multivariat analyse: partipreferanse Fremskrittspartiet framfor alle andre partier inkludert uavhengige variabler</b>				
	<b>Reg.koef</b>	<b>SE<sub>b</sub></b>	<b>Oddsratio</b>	<b>SE<sub>b</sub></b>
Innvandringsholdninger	0.493***	0.102	1.638***	0.167
Økonomisk sårbarhet	0.170	0.147	1.186	0.174
Likestillingsindeks	0.139**	0.045	1.150**	0.052
Verdikonservativ indeks	-0.060	0.066	0.941	0.062
Troen på Gud (dikotom)	-0.201	0.312	0.817	0.255
Personlig Gud eller livskraft (dikotom)	0.023	0.293	1.023	0.300
Lydighet (dikotom)	0.491	0.324	1.635	0.530
Toleranse (dikotom)	0.313	0.432	1.368	0.591
Konstantledd	-6.237***	0.895	0.0019***	0.0017
N	977			
Prob > chi <sup>2</sup>	0,0000			
Pseudo R <sup>2</sup>	0.1472			
* p<0.05, ** p<0.01, *** p<0.001				

Tabell 4.7 består av alle de uavhengige variablene, inkludert variabelen som måler autoritærianisme. Denne fremgangsmåten ble valgt for å starte med en enkel modell og deretter bygge på autoritærianisme-målet, som er en variabel som tenkes å ligge kausalt nærmere den avhengige variabelen.

<b>Tabell 4.7 Multivariat analyse: partipreferanse Fremskrittspartiet framfor alle andre partier inkludert uavhengige variabler og autoritærianisme</b>				
	<b>Reg.koef.</b>	<b>SE<sub>b</sub></b>	<b>Odds ratio</b>	<b>SE<sub>b</sub></b>
Autoritærianisme (grad av autoritærianisme 1-10)	0.359***	0.075	1.432***	0.108
Innvandringsholdninger	0.523***	0.110	1.688***	0.187
Økonomisk sårbarhet	0.093	0.166	1.097	0.183
Likestillingsindeks	0.115*	0.048	1.121*	0.053
Verdikonservativ indeks	-0.125	0.067	0.885	0.059
Troen på Gud (dikotom)	-0.141	0.308	0.868	0.268
Personlig Gud eller livskraft (dikotom)	0.107	0.293	1.113	0.326
Lydighet (dikotom)	0.539	0.330	1.751	0.567
Toleranse (dikotom)	0.560	0.483	1.751	0.847
Konstantledd	-7.649***	0.999	0.000476***	0.000476
N	963			
Prob > chi <sup>2</sup>	0,0000			
Pseudo R <sup>2</sup>	0.1995			
* p<0.05, ** p<0.01, *** p<0.001				

De to tabellene viser odds ratio til de ulike variablene målt mot Fremskrittspartiet som partipreferanse. Odds ratioen kan brukes til å regne ut prosentvise endringer i odds (Ringdal & Wiborg, 2017, s. 198). Det er en kjent sannsynlighet (p) for å foretrekke Fremskrittspartiet i dette materialet, det vil si at odds ratio under 1 betyr at jo høyere verdier på den uavhengige variabelen, jo mindre sannsynlighet for å foretrekke FrP framfor alle andre partier. Motsatt gjelder for odds ratio over 1, som betyr at det er høyere sannsynlighet for å ha Fremskrittspartiet som partipreferanse. Resultatene som fremkommer i de ulike tabellene viser at det er få statistisk signifikante variabler. Indeksen som måler autoritærianisme og innvandringsholdninger, samt likestilling, er de uavhengige variablene som blir statistisk signifikante når de mulige forklaringene stilles opp mot hverandre i den multivariate analysen.

Disse variablene er kontinuerlige, og derfor må odds ratioet forstås som forholdet mellom oddsene for verdiene  $x$  og  $x+1$ , som er den marginale endringen i oddsen ved å øke  $X$  med én måleenhet (Ringdal & Wiborg, 2017, s. 198). Det betyr at for økt grad av autoritærianisme, øker oddsen for å ha Fremskrittspartiet som partipreferanse. Ved å benytte odds ratioen til å regne ut oddsen, viser regresjonen i tabell 4.7 at oddsen for å foretrekke Frp øker med rett over 40 prosent når man øker med én måleenhet på autoritærianismeindeksen. Dette funnet er ikke uventet da autoritærianisme er ifølge Mudde (2013) en av de sentrale komponentene i høyrepopulismen (s. 3).

Når det gjelder innvandringsholdninger, øker oddsen for å ha Fremskrittspartiet som partipreferanse dersom du er mer negativ til innvandring. Prosentvis endringer i innvandringsholdninger og partipreferanse vises gjennom en økning i odds på nærmere 70%. Det vil si at oddsen for å foretrekke Frp øker med ca. 70 prosent når man øker med én måleenhet på variabelen - innvandringsholdninger. Dette er i tråd med hva som kommer frem av Valgundersøkelsene og hva Frps velgere anser som partiets viktigste saker - restriktiv innvandringspolitikk (Bergh & Karlsen, 2019, s. 31). Som nevnt tidligere, skriver Aardal (2015, s. 63) at innvandringsdimensjonen er den sterkeste holdningsdimensjonen i norsk politikk, dette fremkommer også som den sterkeste holdningen i denne undersøkelsen om støtte til Frp. I tillegg kan man se fra modell 1 at indeksen som måler hvilket syn man har på likestilling, er signifikant. Det betyr at økning av én måleenhet på indeksen likestilling, øker oddsen med ca. 12 prosent for å ha Fremskrittspartiet som partipreferanse. Det betyr at de som har et mer konservativt syn på kvinner, har høyere odds for å ha Fremskrittspartiet som partipreferanse.

Pseudo  $R^2$ , som viser modellenes forklaringskraft i lys av  $-2$  ganger log likelihood for nullmodellen, som er en modell uten de uavhengige variablene bestående av kun konstanten (Ringdal & Wiborg, 2017, s. 197). Pseudo  $R^2$  viser en endring på omkring 5 % når det gjelder forskjellen på modellene i tabell 4.6 og 4.7. Det vil si at indeksen som måler autoritærianisme bidrar til å øke forklaringskraften, sammenlignet med modellen i tabell 4.6, som består av en regresjon uten autoritærianisme.

Under følger tabell 4.8 viser en multivariat logistisk regresjonsmodell som beregner hvor mye av den naturlige logaritmen til oddsen for partipreferanse Fremskrittspartiet ( $Y=1$ ) endrer seg for hver enhets endring i  $X$ , forholdsvis autoritærianisme, innvandringsholdninger, økonomisk

sårbarhet, likestilling, verdikonservativ indeks, religiøsitet og toleranse og lydighet, samt kontrollvariabler. Kontrollvariablene har som hensikt å kontrollere for de andre faktorene enn verdiene som er å finne i tabell 4.6 og 4.7

<b>Tabell 4.8 Multivariat analyse: partipreferanse Frp inkludert alle variabler</b>				
	<b>Reg.koef.</b>	<b>SE<sub>b</sub></b>	<b>Odds ratio</b>	<b>SE<sub>b</sub></b>
Autoritærianisme (grad av autoritærianisme)	0.334***	0.084	1.396***	0.118
Innvandringsholdninger	0.519***	0.115	1.681***	0.193
Økonomisk sårbarhet	0.092	0.160	1.097	0.176
Likestillingsindeks	0.116*	0.049	1.117*	0.055
Verdikonservativ indeks	-0.126	0.066	0.892	0.058
Troen på Gud (dikotom)	-0.106	0.307	0.942	0.267
Personlig Gud eller livskraft (dikotom)	0.168	0.300	1.126	0.355
Lydighet (dikotom)	0.350	0.327	1.381	0.465
Toleranse (dikotom)	0.565	0.493	1.876	0.868
Alder	0.006	0.007	1.000	0.007
Utdanningsnivå	-0.241	0.129	0.773	0.101
Kvinne (Dummykodet kvinne=1, mann=0)	-0.217	0.271	0.836	0.218
Konstantledd	-20.323	14.919	1.4900	2.2300
N	950			
Prob > chi <sup>2</sup>	0,0000			
Pseudo R <sup>2</sup>	0.2098			
* p<0.05, ** p<0.01, *** p<0.001				

De statistisk signifikante variablene som utgjør modellen i tabell 4.8, er de samme som i foregående modeller. Den første kontrollvariablen tilsier at oddsen er lik 1, noe som vil si at alder ikke har noen effekt. Videre tilsier odds ratioen til de to andre kontrollvariablene, utdanning og kjønn, at økt utdanningsnivå og kvinner har lavere odds for å ha Fremskrittspartiet som partipreferanse. Det er imidlertid viktig å merke seg at disse variablene ikke er signifikante, noe som gjør at vi ikke kan konstatere en slik sammenheng. Pseudo R<sup>2</sup> øker ikke merkbart når kontrollvariablene blir lagt til i modellen. I modell 3 kan man se at pseudo R<sup>2</sup> viser at modellen forklarer i overkant av 20 % av -2 ganger log likelihood for nullmodellen.

For å undersøke hvilken variabel som har størst effekt i modellen, kan man benytte logitkoeffisienten for å regne ut maksimaleffekten til variablene (Ringdal & Wiborg, 2017, s. 198). Dette kan gjøres med de kontinuerlige variablene som er signifikante, slik som maksimaleffekten av autoritærianisme og innvandringsholdninger, samt likestilling. Indeksen

som måler autoritærianisme går fra 1-10, men det er svært få som har 9 og 10 på grad av autoritærianisme, derfor velges 8 som mål på maksimaleffekten. Ved utregning fremkommer det at maksimaleffekten for autoritærianisme gir en odds ratio på 2.512. Logit-koeffisientene for de to andre variablene viser at maksimaleffekten for disse to er henholdsvis 4.98 for innvandringsholdninger, basert på ti kategorier, og 1.21 for likestillingsvariabelen basert på 11 kategorier. Denne variabelen går helt opp til 13, men det er kun to respondenter som befinner seg i denne kategorien og man kan derfor si at maksimaleffekten er kategori 11. Dette innebærer at det er innvandringsholdninger som har størst betydning for at man har Fremskrittspartiet som partipreferanse.

Med utgangspunkt i oppgavens årsaksmodell og hypotesen til Norris og Inglehart (2019, s. 33), kan det tenkes at et samspill mellom verdikonservativisme og autoritærianisme fører til opplutning om Fremskrittspartiet. Etter undersøkelse av eventuelle samspillsledd mellom likestillingsvariabelen og verdikonservativisme-variabel mot autoritærianisme vises det intet signifikant samspill og det gir tilnærmet lik pseudo  $R^2$ , sammenlignet med modellen skissert i tabell 5.8.<sup>16</sup> Hypotesene som ble skissert i avsnitt 2.9, kan derfor nå vurderes for å kunne gi et empirisk fundert svar på oppgavens problemstilling.

*Hypotese 1: Det har funnet sted en verdiendring i retning mer sosialliberale verdier i perioden 1981 til 2018.* For å oppsummere analysen viser første avsnitt at det er lite som tyder på at vi befinner oss på et vippepunkt. De skisserte figurene viser en relativt lineær utvikling i retning av mer sosialliberale verdier og at vi dermed kan bekrefte *hypotese 1*. Det har skjedd en tydelig utvikling av sosialliberale verdier.

*Hypotese 2: Verdikonservativisme bidrar til å skape en autoritær refleks.* Denne hypotesen har som formål å undersøke sammenhengen mellom autoritærianisme og verdikonservativisme. Resultatene som fremkommer av den bivariate analysen mellom disse målene, viser at det finnes en moderat korrelasjon mellom disse. De som opplever høy grad av autoritærianisme, er også mer verdikonservative. Det betyr at man kan bekrefte hypotese 2, men det er likevel vanskelig å konstatere hvorvidt denne verdiendringen har ført til økt sammenheng mellom disse

---

<sup>16</sup> Se appendiks for multivariat regresjon med samspillsledd.

to verdidimensjonene, eller om sammenhengen tar utgangspunkt i at disse to kan sies å måle to sider av en tilnærmet lik dimensjon.

*Hypotese 3: Økonomisk sårbarhet bidrar til å skape autoritærianisme.* Denne hypotesen undersøker sammenhengen mellom økonomisk sårbarhet og autoritærianisme. Her finner jeg en svak sammenheng, som også er i tråd med resultatene til Norris og Inglehart (2019). Hypotesen kan bekreftes, men den svake sammenhengen tyder på at det også er andre årsaker som fører til en autoritær refleks.

*Hypotese 4: Innvandrings skepsis bidrar til å skape autoritærianisme.* Hypotesen undersøker sammenhengen mellom innvandrings skepsis og autoritærianisme, og i den bivariate analysen kommer det frem at det er en sammenheng der. Sammenhengen er noe lavere enn forventet, men man kan likevel konstatere en sammenheng der. Dermed bekreftes hypotese 4.

*Hypotese 5: Samspillet av verdikonservativisme og autoritærianisme skaper støtte om Fremskrittspartiet.* Hypotesen undersøker om verdikonservativisme og autoritærianisme skaper støtte om Fremskrittspartiet og resultatene vises i regresjonsmodell 3. Ut fra analysen tyder det på at autoritærianisme og lav grad av likestilling fører til høyere odds for å ha Fremskrittspartiet som partipreferanse. Samtidig viser variabelen som måler holdninger til ulike verdikonservative spørsmål seg, som ikke signifikant. I samspillsmodellen, som ligger vedlagt i appendiks, viser heller ikke samspillsleddet mellom verdikonservativisme og likestilling og autoritærianisme seg som signifikant. Variabelen som måler innvandrings skepsis viser seg som den variabelen som har størst betydning for Frp-preferansen. Dette tyder på at innvandrings skepsis også er en viktig forklaringsfaktor for hvorfor folk har Frp som sin partipreferanse. Hypotese 5 kan ikke bekreftes. Det er også vanskelig å konstatere ut fra de statistiske sammenhengene, at sammenhengen mellom Frp-støtte, autoritærianisme og innvandrings skepsis kommer som følge av en verdikonservativ mobilisering. Disse sammenhengene tester kun hvorvidt disse verdiene viser seg i en korrelasjon med partipreferanse Fremskrittspartiet, noe kun autoritærianisme og verdikonservativisme i form av likestilling viser seg å ha.

## 5.0 Diskusjon

I denne oppgaven har jeg forsøkt å svare på følgende problemstilling: Kan norsk høyrepopulisme sees på som et resultat av et «kulturelt tilbakeslag» slik Norris og Inglehart (2019) hevder i sin bok «*Cultural Backlash: Trump, Brexit, and authoritarian populism*»? For å kunne få svar på dette har jeg først sett nærmere på hvilke verdi- og holdningsendringer vi kan se i Norge, og deretter har jeg undersøkt hvorvidt ulike verdi- og holdningsendringer, økonomisk usikkerhet, autoritærianisme og innvandringsholdninger kan bidra til høyrepopulistisk oppslutning.

Problemstillingen har hatt som utgangspunkt å undersøke verdiendringer over tid, og derfor har jeg sett på verdiundersøkelsene fra 1981, 1990 og 2018. Den bivariante og den multivariate regresjonsanalysen ser på den norske verdiundersøkelsen fra 2018. Dette for å undersøke hvorvidt Norge har kommet til det «vippepunktet» som beskrives av Norris og Inglehart (2019) og som sies å være avgjørende for oppslutningen til de høyrepopulistiske partiene i verden. Videre vil det følge en kort diskusjon om de ulike funnene fra analysene.

### 5.1 Verdiendringer i Norge – på et vippepunkt?

Avsnitt 4.1 viser tall fra verdiundersøkelsene i 1981, 1990 og 2018. Her kan man se at Norge har gjennomgått en rekke holdningsendringene de siste 40 årene. Nordmenn flest har blitt mer liberale når det gjelder spørsmål knyttet til familieliv og seksualitet, samtidig som troen på Gud har sunket. Inglehart beskrev denne endringen på slutten av 1970-tallet i sin hypotese om «den stille revolusjon», hvor bedre levevilkår bidro til at mennesker ble mindre opptatt av de materialistiske verdiene og mer opptatt av selvrealisering og individuell frihet.

Figurene presentert under kapittel 4.1 viser en klar endring i religiøsitet i landet. Troen på en personlig Gud har sunket og en generell tendens peker på at vi er blitt mindre sterkt troende. Man ser likevel ikke like store forskjeller i årstall på for eksempel variabelen som måler «liv etter døden». Dette gjelder også for variabelen som måler om det finnes en slags ånd eller livskraft. Dette kan tyde på at selv om troen på Gud og en personlig Gud har sunket i Norge, har folkereligiøsiteten holdt seg stabil. Samtidig som religiøsiteten har gått ned, har vi blitt mer liberale i form av at vi i mye større grad enn tidligere mener at både homofili, abort og skilsmisse kan rettferdiggjøres. Dette viser seg å samsvare med Norris og Inglehart (2019) sitt

funn om at vestlige kulturer jevnt over beveger seg i en retning av mer sosialliberale verdier (s.122). Ut ifra avsnitt 4.1, kan det se ut som Norge er blitt et ganske liberalt land.

Norris og Inglehart (2019) peker i sin bok på det at i USA har det vært svært få endringer når det kommer til syn på abort (s. 99). I Norge ser vi derimot en sterk liberalisering i holdninger til abort. Krf sitt forslag om fosterreduksjon, ble i 2019 vedtatt med støtte av den Høyreledende regjeringen. Likevel var dette noe som skapte stor misnøye blant store deler av befolkningen. 25. mai 2020 ble den nye bioteknologiloven vedtatt på stortinget, med Fremskrittspartiet, Arbeiderpartiet og Sosialistisk venstre i front. Partiene ønsket en liberalisering og flere hevder at det var et nødvendig likestillingsvedtak. Aksept for homofili har derimot endret seg i begge land, i Norge er det en svært liten andel som ligger nedenfor verdi 5 fra verdiundersøkelsen 2018. Fra 1. januar 2009 ble det tillatt med likekjønnede ekteskap i Norge. Loven ble vedtatt med flertall, samtidig stemte Frp og Krf imot forslaget. I 2013 unnlot Frp å ta stilling til saken (Ruud, 2016). Holdninger til skilsmisse har også i stor grad blitt liberalisert, dette er også på lik linje med USA (Norris og Inglehart, 2019, s. 99).

Mye tyder på at mennesker i Norge har i stor grad passert dette vippepunktet som beskrives av Norris og Inglehart (2019). De argumenterer for at dette «vippepunktet» gjenspeiler en terskeeffekt i den offentlige opinionen der en kulturell evolusjon ikke er lineær. De beskriver videre at endringer i den relative størrelsen til majoritets- og minoritetsgrupper kan utløse et avgjørende skifte i kollektive holdninger og atferd. Dette avgjørende skifte kan katalysere en reaksjon når en tidligere dominerende gruppe oppfatter at deres kjernenormer og oppfatninger minster sin hegemoniske status (Norris & Inglehart, 2019, s. 44). Det ser fremdeles ut til at majoriteten av respondentene tilhører et mer liberalt standpunkt, og med tanke på den sosialliberale utviklingen - ser den fremdeles ut til å være lineær. Lite tyder på at Norge opplever en form for mobilisering av konservative og autoritære verdier, likevel kan ikke en «autoritær refleks» utelukkes.

## **5.2 Den autoritære refleksjonen**

Når det gjelder de bivariate analysene som undersøker sammenhengen mellom autoritærianisme og verdikonservativisme i form av likestilling og familieverdier, fremkommer det at det er en moderat sammenheng mellom høy grad av autoritærianisme og høy grad av konservativisme, samt lav grad av likestilling. Dette tyder på at de som er verdikonservative, har



mer tilbøyelighet til autoritære verdier også i Norge, slik som Norris og Inglehart (2019) beskriver (s. 123). Korrelasjonen er likevel ikke sterk nok til at man kan snakke om at de er to sider av samme sak.

Videre viser de bivariate analysene hvilken sammenheng man kan se mellom økonomisk sårbarhet og autoritærianisme, samt innvandringsholdninger og autoritærianisme. Begge disse korrelasjonene er relativt svake, den andre mer uventet enn den første. Sammenhengen mellom økonomisk sårbarhet og autoritærianisme er også relativt lav hos Norris og Inglehart (2019), noe som kan tyde på at det ikke er økonomisk sårbarhet som er årsaken til den autoritære refleksjonen som de beskriver, og at periodeeffekter, slik som finanskrisen, i liten grad skaper en autoritær reaksjon i Norge. I Norge har vi en velferdsstat som fungerer som et sikkerhetsnett for innbyggerne. Det betyr at personer som har ulike økonomiske behov kan få støtte fra staten i form av trygder ved sykdom og uførhet, samt alderspensjon mv. Arzheimer (2009) nevner også dette i sin undersøkelse av oppslutningen til høyrepopulistiske partier (s. 273). Norge har en stor velferdsstat som vanligvis modererer effekten innvandring har på høyrepopulistisk oppslutning. Jupskås (2013) skriver at Norge verken kjennetegnes av høy arbeidsledighet, høy innvandring, et dårlig sosialt sikkerhetsnett eller lav tillit til de politiske institusjonene (s. 6). Dette kan forklare hvorfor korrelasjonen mellom autoritærianisme og økonomisk sårbarhet ikke viser seg å være merkbart sterk i Norge.

Den bivariate analysen mellom autoritærianisme og innvandringsholdninger, som tar utgangspunkt i hypotese 3, viser at disse to variablene korrelerer, men at det er en lav korrelasjon. Norris og Inglehart (2019) finner i sin undersøkelse også en relativt lav korrelasjon mellom autoritære verdier og innvandringsholdninger (s. 204). De skriver videre at de skandinaviske landene viser mer åpenhet overfor innvandring, samt en betydelig lavere grad av autoritærianisme (Norris & Inglehart, 2019, s. 195). Selv om man kan se en slik sammenheng også her, er det en høyere innvandringsskepsis som bidrar til høyere odds for å ha Fremskrittspartiet som partipreferanse. Det vil si at selv om funnene viser at ikke autoritærianisme i stor grad forklarer innvandringsskepsis, er det innvandringsskepsis som i stor grad forklarer høyrepopulistisk partipreferanse. Dette er i tråd med det Mudde (2007) beskriver som en sentral del av høyrepopulismen.

Samtidig viser regresjonen at de som oppgir Fremskrittspartiet som partipreferanse, har høyere odds for å ha autoritære verdier. Det er likevel ikke noe nytt at de som støtter Frp, er mer

autoritære. Jenssen (1993) har tidligere beskrevet denne sammenhengen og viste til at Fremskrittspartiet var det partiet som lå lengst fra gjennomsnittet når det gjelder sammenhengen med autoritærianisme (s. 332). Samtidig ansees autoritærianisme som en sentral komponent i beskrivelsen av høyrepopulistiske partier. Norris og Inglehart (2019) peker i stor grad på en autoritær refleks som en umiddelbar reaksjon (s. 43). Dette kan tyde på at periodeeffekter, slik som flyktningkrisen i 2015 hvor Frp opplevde kortvarig økende støtte (Jenssen, 2017, s. 236), i større grad kan forklare oppslutningen i Frp fremfor «et kulturelt tilbakeslag». I et slikt tilfelle vil en «autoritær refleks» begrenses til situasjoner som er ekstreme, og som kan være en umiddelbar reaksjon på en trussel.

### **5.3 Oppslutningen til Fremskrittspartiet**

Den multivariate regresjonsanalysen viser hvilke verdier som korrelerer med partipreferanse Fremskrittspartiet. Som nevnt i avsnitt 4.3, fremkommer det av regresjonen at oddsen for å ha Fremskrittspartiet som partipreferanse øker hvis man er mer autoritær og innvandrings skeptisk, og samtidig er mindre opptatt av likestilling mellom kjønnene. Dette stemmer overens med det Jenssen (1993; 2017) beskrev som en autoritær individualisme, hvor det er en rekke politiske stridsspørsmål som er knyttet til dette verdisetet (s. 233). I analysen fremkommer det at deler av disse verdisetene fremdeles fremkaller tilhørighet til Fremskrittspartiet. Oddsen for å ha Fremskrittspartiet som partipreferanse er merkbart høyere for de som er kritiske til innvandrere, og for de som er negative til likestilling, og dette henger sammen med en autoritær individualisme.

Et viktig poeng hos Norris og Inglehart (2019) er at den autoritære reaksjonen vekkes blant de eldre, og at i USA er det de eldre som først og fremst fortsatt stemmer ved valg (s. 44). Ut fra den lineære regresjonen, som finnes i appendiks, kan man se at alder er den sterkeste forklaringsfaktoren når det kommer til autoritærianisme, kontrollert for utdanning og økonomisk sårbarhet. Derimot er det vanskelig å si noe om hvordan alder påvirker partipreferansen til Fremskrittspartiet grunnet manglende signifikans. Det betyr likevel ikke at det er noe økning i autoritære holdninger, men derimot en mobilisering fra de som har autoritære og konservative holdninger. Norris og Inglehart hevder videre at de unge i større grad engasjerer seg politisk ved å delta i politiske demonstrasjoner (Norris & Inglehart, 2019, s. 44). Et tydelig eksempel på dette er blant annet gjennom *skolestreik for klima*, som ble igangsatt av den unge miljøaktivisten Greta Thunberg. De unge stemmer mindre enn de eldre i

Norge også, men man ser en tendens til at valgdeltakelsen blant unge øker (Bergh, 2015, s. 184). Samtidig forutsetter argumentet til Norris og Inglehart (2019) markante verdiforskjeller mellom unge og eldre, slik at de eldre verdikonservative utgjør majoriteten, og dermed oppnår økt oppslutning. Det er lite som tyder på at en så stor andel av befolkningen har slike konservative verdier dersom man ser hvordan verdiene har endret seg i avsnitt 4.1.

Fremskrittspartiet har et stykke å gå før det tar igjen de andre store partiene slik som Høyre og Arbeiderpartiet, som har større grad av partiidentifikasjon og mer lojale velgere. Disse partiene har på sin side hatt flere år på å kultivere en bestemt del av velgermassen (Jupskås, 2013, s. 6). Dette påvirker også partiets innflytelse i et regjeringssamarbeid. Selv om Fremskrittspartiet over en periode har vært i regjeringen, har ikke partiet vært i stand til å føre sin egen politikk som følge av et regjeringssamarbeid med de tre andre partiene. Valgsystemet, slik det er oppbygd i USA, gitt Trump sitt republikanske parti faller i kategorien høyrepopulistisk, gir stor gjennomslagskraft. Hvis man vinner nominasjonen og blir presidentkandidat, har man en god sjanse for å vinne i topartisystemet, spesielt med tanke på partiloyaliteten. Det betyr at Trump, så fremt man har flertall i de ulike kamrene, har mye makt til å iverksette sin politikk. Under valgkampen i 2016 handlet Trumps kampanje i hovedsak om hvor ille Clinton og demokratene var, noe som førte til at moderate republikanere heller ønsket Trump fremfor Clinton.

Regjeringssamarbeidet i Norge preges av relativt ulike politiske ståsted, spesielt da Fremskrittspartiet var i regjeringen sammen med Venstre. Venstre har en mye med liberal innvandringspolitikk, og dette kan skape utfordringer for Fremskrittspartiet som har dette som sin kjernesak. Samtidig er det viktig å påpeke at Kristelig folkeparti er det partiet i Norge som i stor grad står for de verdikonservative standpunktene som Norris og Inglehart (2019) beskriver som sentrale i det kulturelle tilbakeslaget (Aardal, Bergh og Haugsgjerd, 2019, s. 63-64). Ut ifra den multivariate analysen kan man se at variabelen som måler innvandringsholdninger, har størst maksimaleffekt av variablene, og er dermed den variabelen som i størst grad forklarer partipreferanse for Fremskrittspartiet. Jenssen og Ivarsflaten (2019) skriver at man i liten grad ser en liberalisering av innvandrings skepsisen, sammenlignet med andre konservative verdier som har blitt mer liberaliserte (s. 138). Innvandrings skepsisen er fremdeles fremtredende i landet, og mye tyder på at det er slike verdier som støtter opp om Fremskrittspartiet, noe som ikke er uventet da restriktiv innvandringspolitikk er en av de aller viktigste kampsakene for Fremskrittspartiet.

## 6.0 Avsluttende kommentarer

I denne oppgaven har jeg lagt vekt på verdiendringer og hvordan disse påvirker støtte om Fremskrittspartiet. Bakgrunnen for denne oppgaven var å undersøke hvorvidt norsk høyrepopulisme kan sees på som et resultat av «et kulturelt tilbakeslag». Ut fra oppgavens analyser kommer det frem at de som har autoritære og konservative verdier i synet på likestilling, har høyere odds for å ha Fremskrittspartiet som sin partipreferanse. Det innebærer at høyrepopulismen i Norge, til en viss grad, kan sees på som et resultat av verdikonservative og autoritære verdier. Samtidig viser verdiendringene i avsnitt 4.1 at vi ikke har opplevd det verdikonservative tilbakeslaget som Norris og Inglehart (2019) beskriver - vi har passert «vippepunktet». Det kan likevel ikke utelukkes at teorien kan gjøre seg gjeldende utenfor Norges grenser.

Selv om vi har noe lavere valgdeltakelse blant unge enn eldre, vil det være liten sannsynlighet for at dette kan skape et politisk tilbakeslag i betydning av at Frp vinner en majoritet eller fortsetter å få økt oppslutning. Valgundersøkelsene viser at Frp var på topp på tidlig 2000-tallet, spesielt i 2009, og siden har partiet fortsatt å miste oppslutning (Bergh & Aardal, 2019b, s.13). Da Fremskrittspartiet var i regjeringen og dermed hadde større gjennomslagskraft, økte heller ikke partiets oppslutning. Slik det ble nevnt i innledningen, forlot partiet regjeringen som følge av en symbolsak. Likevel kan dette tolkes som at partiet har hatt et mer underliggende problem når det gjelder svakere velgeroppslutning, og misnøye med mange kompromisser som følge av et regjeringssamarbeid med flere partier enn bare Høyre.

Problemstillingen i denne oppgaven var å vurdere verdidimensjonen frihetlig-autoritær og hvordan denne påvirker oppslutningen til et høyrepopulistisk parti. I denne sammenhengen var det viktig å vurdere hvordan man fanger opp og måler «den autoritære refleksen». Det er utfordrende å måle og operasjonalisere en slik autoritær refleks, og Norris og Inglehart (2019) sine argumenter bygger i stor grad på denne dimensjonen. De har i tillegg en relativt kompleks modell, med mange ulike komponenter. Det lar seg naturligvis ikke å undersøke alle disse delkomponentene i like stor grad, i en så begrenset oppgave.

Det kan være interessant å undersøke hva som vil skje etter korona-krisen. Periodeeffekter kan påvirke kulturendringene, og da spesielt i økonomiske nedgangstider og ved økt arbeidsledighet (Norris & Inglehart, 2019, s. 42). Allerede nå ser man at denne krisen vil få store økonomiske

konsekvenser som mange tidligere ikke har opplevd før, og flere studier, blant annet Arzheimer (2009), peker på hvordan land med store velferdssystemer er mindre utsatt for høyrepopulistisk oppslutning på grunn av det økonomiske sikkerhetsnett. Dette velferdssystemet vil mest sannsynlig bli påvirket, og være under press i tiden fremover som følge av at arbeidsledigheten nå er på sitt høyeste siden 1930-tallet. Med tanke på tidligere forskning på dette feltet kan det være interessant å se hvordan samfunnet vil bli påvirket, og om det eventuelt vil føre til endringer i velgeratferden i fremtiden. Slik det ser ut nå, viser gjennomsnittsmålinger for mai 2020 at det er Høyre som øker sin oppslutning, mens Fremskrittspartiet mister oppslutningen (Poll of polls, mai 2020). Disse endringene støtter foreløpig ikke argumentet til Norris og Inglehart (2019) eller Arzheimer (2009).

## 7.0 Referanser

- Adorno, T. W., Frenkel-Brunswik, E., Levinson, D. J., & Sanford, R. N. (1950). *The authoritarian personality*. New York: Harpers.
- Arzheimer, K. (2009). Contextual Factors and the Extreme Right Vote in Western Europe, 1980-2002. *American Journal of Political Science*, 53(2), 259-275.
- Bergh, J. & Karlsen, R. (2019). Politisk dagsorden og sakseierskap ved stortingsvalget i 2017. I J. Bergh & B. Aardal (red.) *Velgere og valgkamp. En studie av stortingsvalget 2017*. (s. 27 – 43). Cappelen Damm: Oslo.
- Bergh, J. & Aardal, B. (2019a). En samlet modell for stemmegivning. I J. Bergh & B. Aardal (red.) *Velgere og valgkamp. En studie av stortingsvalget 2017*. (s. 237 – 255). Cappelen Damm: Oslo.
- Bergh, J. & Aardal, B. (2019b). Stortingsvalget 2017 – borgerlig valgseier, men velgerne går mot venstre. I J. Bergh & B. Aardal (red.) *Velgere og valgkamp. En studie av stortingsvalget 2017*. (s. 11 – 25). Cappelen Damm: Oslo.
- Bergh, J. (2015). Generasjon Utøya? Politisk deltakelse og engasjement blant ungdom. I B. Aardal, & J. Bergh (red.). *Valg og velgere. En studie av Stortingsvalget 2013*. (s. 180-199). Oslo: Cappelen Damm
- Beyme, K. (1985). *Political parties in Western democracies*. Aldershot: Gower.
- Bjørklund, T. (2003). Fremskrittspartiet gjennom 30 år. *Nytt Norsk Tidsskrift*, 20(2), 129-145.
- Bryman, A. (2016). *Social research methods* (5th ed.). Oxford: Oxford University Press.
- Carter, E. (2002). Proportional Representation and the Fortunes of Right-Wing Extremist Parties. *West European Politics*, 25(3), 125-146.
- Christiansen, A. (2018, 28. august). De fleste ikke-religiøse er medlemmer av kirken. *Forskning.no* Hentet fra: <https://forskning.no/religion-universitetet-i-agder-partner/de-fleste-ikke-religiose-er-medlemmer-av-kirken/1223089>
- Elections Project: The United States (2018). 2016 November General Election Turnout Rates. Hentet fra: <http://www.electproject.org/2016g>
- EVS (2019) European Values Study 2017/2018 - Integrated Dataset, GESIS Data Archive, Cologne ZA7500, Dataset version : v.2.0.0 (2019-07-15), doi:10.4232/1.13314.

- EVS (2011b): European Value Study 1990 – Integrated Dataset. GESIS Data Archive, Cologne Dataset version: Release v3.0.0 as of November 2011, Study No. 4460, doi:10.4232/1.10790
- EVS (2011a): European Values Study 1981- Integrated Dataset. GESIS Data Archive, Cologne, ZA4438 Dataset version: Release v3.0.0 as of November 2011, Study No. 4438, doi:10.4232/1.10791
- European Value Study, (udatertA). Research topics. Hentet fra: <https://europeanvaluesstudy.eu/about-evs/research-topics/>
- European Value Study, (udatertB). History. Hentet fra: <https://europeanvaluesstudy.eu/about-evs/history/>
- Flanagan, S. (1987). Value Change in Industrial Societies. *The American Political Science Review*, 81(4), 1303-1319.
- Franklin, M. N., Mackie, T. T., & Valen, H. (2009). *Electoral change: Responses to evolving social and attitudinal structures in Western countries*. Colchester: ECPR Press.
- Hellevik, O. (2002). *Forskningsmetode i sosiologi og statsvitenskap* (7. utg. ed.). Oslo: Universitetsforlaget
- Higham, J. (2002). *Strangers in the land: Patterns of American nativism, 1860-1925*. New Brunswick: Rutgers University Press.
- Inglehart, R. (2018). *Cultural evolution: people's motivations are changing, and reshaping the world*. Cambridge: Cambridge University Press.
- Inglehart, R. & Welzel, C. (2005). *Modernization, Cultural Change, and Democracy*. Cambridge University Press - M.U.A.
- Inglehart, R., & Norris, P. (2003). *Rising tide: Gender equality and cultural change around the world*. Cambridge: Cambridge University Press.
- Inglehart, R., & Norris, P. (2000). The Developmental Theory of the Gender Gap: Women's and Men's Voting Behavior in Global Perspective. *International Political Science Review*, 21(4), 441-463.
- Inglehart, R. (1990). *Culture shift in advanced industrial society*. Princeton, N.J: Princeton University Press.

- Inglehart, Ronald (1984): "The Changing Structure of Political Cleavages in Western Society" s. 25-69 i Dalton, Russel J, Flanagan, Scott C. & Beck, Paul A. (red.), *Electoral Change in Advanced Industrial Democracies: Realignment or Dealignment?* Princeton: Princeton University Press.
- Inglehart, R. (1977). *The Silent Revolution*. Princeton, New Jersey: Princeton University Press.
- Jagers, J. & S. Walgrave (2007). «Populism as political communication style: An empirical study of political parties' discourse in Belgium». *European Journal of Political Research* 46 (3), s. 319–345.
- Jenssen, A. T. & Ivarsflaten, E. (2019). Innvandringsvalget 2017. I J. Bergh & B. Aardal (red.) *Velgere og valgkamp. En studie av stortingsvalget 2017*. (s.131-152). Cappelen Damm: Oslo.
- Jenssen, A. T. (2017). Norsk høyrepopulisme ved veis ende? ; Fremskrittspartiets gjenfødelse som høyreparti. *Nytt Norsk Tidsskrift*, 34(3), 230-242.
- Jenssen, A. T. (1993). *Verdivalg: Ny massepolitikk i Norge*. Oslo: Ad Notam.
- Jupskås, A. (2017). Feilslått kritikk av populismebegrepet. *Nytt Norsk Tidsskrift*, 34(4), 402-418.
- Jupskås, A. (2013). Mangfoldig mobilisering og velsmurt valgkampmaskineri : Fremskrittspartiet runder 40 år. *Nytt Norsk Tidsskrift (trykt Utg.)*, Årg. 30, nr. 1 (2013), 5-16.
- Kriesi, H., Grande, E., Lachat, R., Dolezal, M., Bornschier, S., & Frey, T. (2006). Globalization and the transformation of the national political space: Six European countries compared. *European Journal of Political Research*, 45(6), 921-956.
- Kluckhohn, C. K. M. (1951). Values and value orientation in the theory of action. I T. Parsons & E. Shills (red.): *Toward a general theory of action*. Cambridge, Mass: Harvard University Press.
- Lipset, S. M. & Rokkan, S. (1967): "Cleavage Structures, Party Systems and Voter Alignments: An Introduction" s. 1-64 i Lipset, Seymour M. & Rokkan, Stein (red.), *Party Systems and Voter Alignments: Cross-National Perspectives*. New York: The Free Press.
- Longest, K. C. (2015). *Using Stata for Quantitative Analysis*. Thousand Oaks: SAGE Publications.



- Michaels, W. B. (1995). *Our America: Nativism, modernism, and pluralism*. Durham: Duke University Press.
- Minkenberg, M. (2000). The Renewal of the Radical Right: Between Modernity and Anti-modernity. *Government and Opposition*, 35(2), 170-188.
- Mudde, C. (2013). Three decades of populist radical right parties in Western Europe: So what? (Report). *European Journal of Political Research*, (1), European Journal of Political Research, January 2013, Issue 1, p. (1).
- Mudde, C. & Kaltwasser R. (2013): Populism. I Freden, M., Sargent L. T., & Stears, M. (Red.). *The Oxford handbook of political ideologies*. Oxford: Oxford University Press.
- Mudde, C. (2007). *Populist radical right parties in Europe*. Cambridge, UK; Cambridge University Press.
- Mudde, C. (2004). The Populist Zeitgeist. *Government and Opposition*, 39(4), 541-563.
- Müller, J. (2016). *What is populism?* Philadelphia, Pennsylvania: University of Pennsylvania Press.
- Noelle-Neumann, E. (1993). *The spiral of silence: Public opinion, our social skin* (2nd ed.). Chicago: University of Chicago Press.
- Norris, P & Inglehart, R. (2019). *Cultural backlash: Trump, Brexit and authoritarian populism*. Cambridge: Cambridge University Press.
- Poll of Polls (2020). Gjennomsnitt av nasjonale malinger med spørsmål om stortingsvalg mai 2020. Hentet fra: <http://www.pollofpolls.no/?cmd=Stortinget&do=snitt&yw=202005>
- Poll of Polls (2018). Gjennomsnitt av nasjonale målinger med spørsmål om stortingsvalg oktober 2018. Hentet fra: <http://www.pollofpolls.no/?cmd=Stortinget&do=snitt&yw=201810>
- Ringdal, K., & Wiborg, &. (2017). *Lær deg Stata : Innføring i statistisk dataanalyse*. Bergen: Fagbokforlaget.
- Ringdal, K. (2013). *Enhet og mangfold. Samfunnsvitenskapelig forskning og kvantitativ metode*(3. utg. ed.). Bergen: Fagbokforlaget.
- Ringheim, G. (2020, 22. januar) 763 nye medlemmer på to døgn. *Dagbladet*. Hentet 29. 01 fra: <https://www.dagbladet.no/nyheter/763-nye-medlemmer-pa-to-dogn/72058107>
- Rokeach, M. (1973). *The nature of human values*. New York: Free Press.

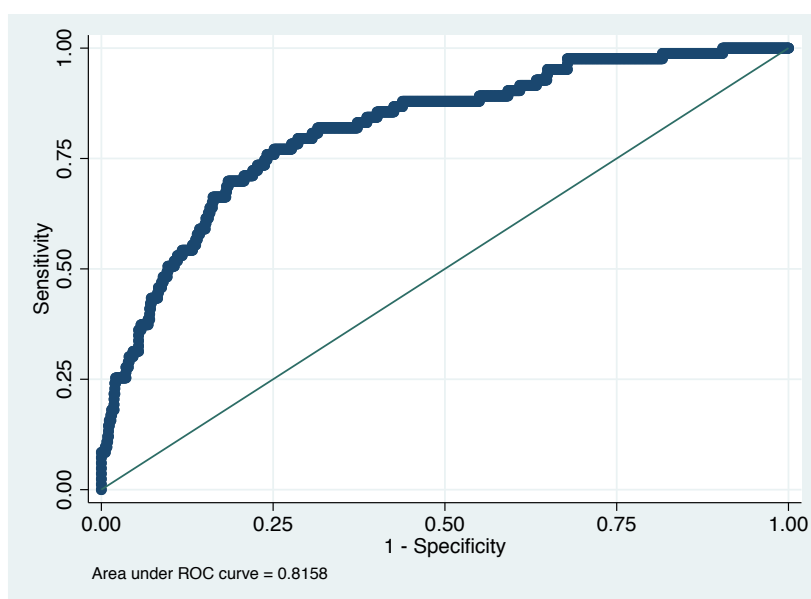
- Ruud, S. (2016, 14. April). Homo-ekteskap var kontroversielt på Tinget for bare 13 år siden. *Aftenposten*. Hentet 20.5 fra: <https://www.aftenposten.no/norge/politikk/i/0EnbG/homo-ekteskap-var-kontroversielt-paa-tinget-for-bare-13-aar-siden>
- Rydgren, J. (2008). Immigration sceptics, xenophobes or racists? Radical right-wing voting in six West European countries. *European Journal of Political Research*, 47(6), 737-765.
- Simonsen, S. (2019). *Over sperregrensen : Hvordan verdens valgordninger gjør stemmer til politisk makt*. Oslo: Universitetsforlaget.
- Strabac, Z., & Listhaug, O. (2008). Anti-Muslim prejudice in Europe: A multilevel analysis of survey data from 30 countries. *Social Science Research*, 37(1), 268-286.
- Statistisk sentralbyrå (2019a). Befolkningens utdanningsnivå. Hentet fra: <https://www.ssb.no/utniv/>
- Statistisk sentralbyrå (2019b). Den norske kirke. Hentet fra: [https://www.ssb.no/kirke\\_koetra](https://www.ssb.no/kirke_koetra)
- Statistisk sentralbyrå (2019c). Valgdeltakelse. Hentet fra: <https://www.ssb.no/valg/statistikker/valgdeltakelse>
- Statistisk sentralbyrå. (2013). Befolkningens utdanningsnivå, 1. oktober, 2012: statistikkens hovedside. Hentet fra: <https://www.ssb.no/utdanning/statistikker/utniv/aar/2013-06-18>
- Strøm, F. (2019). Holdninger til innvandrere og innvandring 2019. Rapport 2019: 40. Oslo-Kongsvinger: Statistisk sentralbyrå.
- Williams, R. (1968): The concept of values. *International encyclopedia of the social science*. (red.) D. Sills. Vol. 16: Thom to Zoos (Vol. Vol. 16) (s.283-287). New York: Free Press
- Aardal m fl. (2015) Hvorfor stemmer velgerne som de gjør? I Aardal og Bergh (red.): *Valg og velgere. En studie av stortingsvalget 2013*. (s. 247-264) Oslo: Cappelen Damm
- Aardal, B. (2015). Offentlig opinion – folkets vilje eller tilfeldige ytringer? I B. Aardal, & J. Bergh (red.). *Valg og velgere. En studie av Stortingsvalget 2013*. (s. 49- 74). Oslo: Cappelen Damm
- Aardal, B., Bergh, J. & Haugsgjerd, A. (2019). Politiske stridsspørsmål, ideologiske dimensjoner og stemmegivning. I J. Bergh & B. Aardal (red.) *Velgere og valgkamp. En studie av stortingsvalget 2017*. (s. 44-77). Oslo: Cappelen Damm

## 8.0 Appendiks

### 8.1 Forutsetninger for logistisk regresjon

Ringdal og Wiborg (2017) definerer tre ulike forutsetninger for logistisk regresjon. Testene som er gjennomført under, er gjennomført på modellen som også inneholder kontrollvariabler. En av de første forutsetningen tar utgangspunkt i at den logistiske kurven skal gi en korrekt beskrivelse av den empiriske sammenhengen (Ringdal & Wiborg, 2017, s. 210). For å undersøke dette benytter jeg en *Hosmer-Lemeshow test*. Denne testen gir en indikator på om de observerte verdiene på den avhengige variabelen samsvarer med de forventende verdiene. Det vil si at antall grupper med økende predikert sannsynlighet for avhengig variabel er lik 1 (Ringdal & Wiborg, 2017, s. 210). Man ønsker i en slik test å få et ikke signifikant resultat og resultatet fra testen viser verdi  $\text{Prob} > \chi^2 = 0.5398$ . Dette tilsier at modellen er tilfredsstillende tilpasset.

Videre er det ønskelig å benytte seg av klassifikasjonsmatrisen som er en klassisk tilpasningstest for logistisk regresjon. Denne testen undersøker sammenhengen mellom de observerte og de forventende verdiene for den avhengige variabelen. Klassifikasjonstesten viser prosent som er korrekt klassifisert og resultatet fra min test viser 74.63%. Videre kan man benytte seg av ROC-kurven for å undersøke modellens forklaringskraft. Ringdal og Wiborg (2017) skriver at et høyt tall er tegn på god tilpasning og typiske verdier er i intervallet 0.6-0.9. Under viser ROC-kurven at arealet under kurven er 0.81, noe som betyr at modellen er akseptabelt tilpasset.



## 8.2 Lineær regresjon med autoritærianisme som avhengig variabel

I avsnitt 8.2 følger en lineær regresjon basert på autoritærianisme og de uavhengige variablene økonomisk sårbarhet, alder og utdanning. Beta-koeffisientene viser styrken i samvariasjonen mellom variablene – sterkest er alder.

<b>Tabell over lineær regresjon: Autoritærianisme og økonomisk sårbarhet, alder og utdanning</b>			
	<b>Reg.koef.</b>	<b>SE<sub>e</sub></b>	<b>Beta</b>
Økonomisk sårbarhet	0.212**	0.069	0.116
Alder	0.021***	0.002	0.237
Utdanningsnivå	-0.221***	0.040	-0.154
Konstant	-38.47***	5.861	
N	1073		
Prob>F	0.000		
R <sup>2</sup>	0.095		
* p<0.05, ** p<0.01, *** p<0.001			

## 8.3 Multivariat analyse med samspillsledd

<b>Tabell 4.8 Multivariat analyse: Partipreferanse Fremskrittspartiet inkludert alle variabler og samspillsledd.</b>				
	<b>Odds ratio</b>	<b>SE<sub>e</sub></b>	<b>Ref.koef.</b>	<b>SE<sub>e</sub></b>
Autoritærianisme (grad av autoritærianisme)	1.533**	0.258	0.427**	0.168
Innvandringsholdninger	1.669***	0.193	0.512***	0.115
Økonomisk sårbarhet	1.107	0.177	0.102	0.160
Likestillingsindeks	0.952	0.225	-0.049	0.236
Verdikonservativ indeks	0.882	0.123	-0.124	0.139
Troen på Gud (dikotom)	0.882	0.271	-0.124	0.307
Personlig Gud eller livskraft (dikotom)	1.187	0.355	0.172	0.299
Lydighet (dikotom)	1.459	0.475	0.377	0.325
Toleranse (dikotom)	1.809	0.885	0.593	0.489
Alder	1.006	0.007	0.006	0.007
Utdanningsnivå	0.792	0.102	-0.232	0.129
Kvinne (Dummykodet kvinne=1, mann=0)	0.798	0.215	-0.225	0.270
c.autoritærianisme#c.verdikonservativ				
c.autoritærianisme#c.likestilling	0.999	0.031	-0.000	0.031
	1.018	0.025	0.018	0.024
Konstantledd	2.110	3.140	-19.977	14.911
N	950			
Prob > chi <sup>2</sup>	0,0000			
Pseudo R <sup>2</sup>	0.2109			
* p<0.05, ** p<0.01, *** p<0.001				

## 8.4 Deskriptiv statistikk av variabler

### 8.4.1 Tabell 4.1 Frekvensfordeling av partivariabelen i Norge i 2018

Partier	N	Prosent
Ap	292	28.52
DiN	4	0.39
Frp	91	8.89
H	269	26.27
Krf	47	4.59
Kp	3	0.29
MDG	37	3.61
PDK	5	0.49
Pp	7	0.68
R	32	3.12
Sp	109	10.64
SV	70	6.84
V	58	5.66
<b>Total</b>	<b>1 024</b>	<b>100.00</b>

### 8.4.2 Deskriptiv statistikk for variabelen: partitilhørighet ( v174) og dikotomisert partifrp 2018

Variabel	N	Gj.snitt	min	max	s.d	varians	skewness	Kurtosis
Partitilhørighet	1024	5.250977	1	13				
Partifrp	1024	0.0886	0	1	.284691	.081049	2.889685	9.350282

### 8.4.3 Deskriptiv statistikk for variablene dikotomiserte: synpåhomofili, synpåabort, synpåskilsmisse 2018

Stats	Homofili	Abort	Skilsmisse
N	1106	1114	1120
Gj.snitt	0.8254973	0.7387792	0.7875
Min	0	0	0
Max	1	1	1
s.d	0.3797129	0.4394973	0.4092595
Varians	0.1441819	0.1931579	0.1674933
Skewness	-1.715215	-1.087089	-1.405604
Kurtosis	3.941961	2.181763	2.975724

#### 8.4.4 Deskriptiv statistikk for variablene dikotomiserte: synpåhomofili, synpåabort, synpåskilsmisse 1990

Stats	Homofili	Abort	Skilsmisse
N	1190	1218	1217
Gj.snitt	.312605	.3817734	.4067379
Min	0	0	0
Max	1	1	1
s.d	.4637498	.486021	.4914271
Varians	.2150639	.2362164	.2415006
Skewness	.8085125	.486708	.3797123
Kurtosis	1.653692	1.236885	1.144181

#### 8.4.5 Deskriptiv statistikk for dikotomiserte variabler: synpåhomofili, synpåabort, synpåskilsmisse 1981

Stats	Homofili	Abort	Skilsmisse
N	987	1011	1014
Gj.snitt	.2380952	.3679525	.3126233
Min	0	0	0
Max	1	1	1
s.d	.4261336	.482487	.463791
Varians	.1815899	.2327937	.2151021
Skewness	1.229837	.5476327	.808421
Kurtosis	2.5125	1.299902	1.653544

#### 8.4.6 Deskriptiv statistikk for dikotomiserte sosialiseringsvariabler 1981

Stats	Veloppdragenhet	Selvstendig	Hardt arbeid	Lydighet	Toleranse
N	1051	1051	1051	1051	1051
Gj.snitt	.6013321	.52902	.038059	.2740247	.3168411
Min	0	0	0	0	0
Max	1	1	1	1	1
s.d	.4898573	.4993948	.1914298	.4462338	.4654664
Varians	.2399601	.2493951	.0366454	.1991246	.216659
Skewness	-.4139178	-.1162759	4.828516	1.013293	.7873655
Kurtosis	1.171328	1.01352	24.31456	2.026763	1.619944

#### 8.4.7 Deskriptiv statistikk for dikotomiserte sosialiseringvariabler 1990

Stats	Veloppdragenhet	Selvstendig	Hardt arbeid	Lydighet	Toleranse
N	1239	1239	1239	1239	1239
Gj.snitt	.7699758	.8595642	.0661824	.3131558	.6368039
Min	0	0	0	0	0
Max	1	1	1	1	1
s.d	.421018	.3475789	.2487011	.4639644	.4811149
Varians	.1772561	.1208111	.0618522	.215263	.2314715
Skewness	-1.283008	-2.069799	3.490076	.8057501	-.5689249
Kurtosis	2.646111	5.28407	13.18063	1.649233	1.323676

#### 8.4.8 Deskriptiv statistikk for dikotomiserte sosialiseringvariabler 2018

Stats	Veloppdragenhet	Selvstendig	Hardt arbeid	Lydighet	Toleranse
N	1122	1122	1122	1122	1122
Gj.snitt	.7477718	.8645276	.188057	.1434938	.9117647
Min	0	0	0	0	0
Max	1	1	1	1	1
s.d	.4344852	.34238	.390932	.350732	.2837633
Varians	.1887774	.1172241	.1528278	.1230129	.0805216
Skewness	-1.141039	-2.130324	1.596606	2.033833	-2.903465
Kurtosis	2.301971	5.53828	3.549149	5.136478	9.430108

#### 8.4.9 Deskriptiv statistikk over dikotomiserte religionsvariabler 1981

Stats	Gud	Liv etter døden	Helvete	Himmelen	Personlig Gud/livskraft
N	977	879	939	935	1032
Gj.snitt	.7553736	.5073948	.2353568	.5187166	.7228682
Min	0	0	0	0	0
Max	1	1	1	1	1
s.d	.4300856	.5002299	.4244477	.499917	.4477991
Varians	.1849737	.25023	.1801558	.249917	.2005241
Skewness	-1.188156	-.0295823	1.247665	-.0749188	-.9958763
Kurtosis	2.411714	1.000875	2.556668	1.005613	1.99177

#### 8.4.10 Deskriptiv statistikk over dikotomiserte religionsvariabler 1990

Stats	Gud	Liv etter døden	Helvete	Himmelen	Personlig Gud/livskraft
N	1113	1010	1129	1097	1207
Gj.snitt	.6495957	.4465347	.1922055	.4384686	.6611433
Min	0	0	0	0	0
Max	1	1	1	1	1
s.d	.477311	.4973795	.3942083	.4964258	.4735173
Varians	.2278258	.2473864	.1554002	.2464385	.2242186
Skewness	-.6271086	.2150946	1562275	.248011	-.680905
Kurtosis	1.393265	1.046266	3.440704	1.061509	1.463632

#### 8.4.11 Deskriptiv statistikk over dikotomiserte religionsvariabler 2018

Stats	Gud	Liv etter døden	Helvete	Himmelen	Personlig Gud/livskraft
N	1080	1051	1096	1082	1114
Gj.snitt	.4703704	.4196004	.1405109	.344732	.5224417
Min	0	0	0	0	0
Max	1	1	1	1	1
s.d	.4993525	.4937285	.347675	.4755006	.4997205
Varians	.249353	.2437678	.1208779	.2261008	.2497205
Skewness	.1187272	.3258386	2.068904	.6533738	-.0898572
Kurtosis	1.014096	1.106171	5.280365	1.426897	1.008074

#### 8.4.12 Deskriptiv statistikk for variabelen: autoritærianisme

Variabel	N	Gj.snitt	min	Max	s.d	varians	skewness	Kurtosis
Autoritærianisme	1091	2.944088	1	10	1.588257	2.522559	.8656016	3.640944

#### 8.4.13 Deskriptiv statistikk for variabelen: innvandringsholdninger

Variabel	N	Gj.snitt	Min	max	s.d	varians	skewness	Kurtosis
Innvandringsholdninger	1097	5.338195	1	10	1.873368	3.509506	.2487175	2.75494

#### 8.4.14 Deskriptiv statistikk over variabelen: verdikonservativ indeks

Variabel	N	Gj.snitt	min	Max	s.d	varians	skewness	Kurtosis
Verdikonservativ	1101	2.909779	1	10	2.160372	4.667206	1.19306	3.620989



#### 8.4.15 Deskriptiv statistikk over variabelen: verdikonservativ indeks 1981

Variabel	N	Gj.snitt	min	max	s.d	varians	skewness	Kurtosis
Verdikonservativ	946	6.498591	1	10	2.35399	5.541268	-.3791176	2.401247

#### 8.4.16 Deskriptiv statistikk over variabelen: likestillingsindeks

Variabel	N	Gj.snitt	min	max	s.d	varians	skewness	Kurtosis
Likestilling	1103	3.337262	1	13	2.692083	7.247313	1.115415	3.412041

#### 8.4.17 Deskriptiv statistikk over variabler inkludert i indeks for økonomisk sårbarhet

Stats	Ulønnet arbeid	Arbeidsledighet	Sosialhjelp	Inntekt
N	1113	1111	1112	1124
Gj.snitt	.1377138	.0602518	.3225517	.1005338
Min	0	0	0	0
Max	1	1	1	1
s.d	.3447545	.2380598	.4676629	.3008443
Varians	.1188557	.0566725	.2187086	.0905073
Skewness	2.102652	3.696097	.759214	2.656816
Kurtosis	5.421146	14.66113	1.576406	8.058673

#### 8.4.18 Deskriptiv statistikk over indeks økonomisksårbarhet

Variabel	N	Gj.snitt	min	max	s.d	varians	skewness	Kurtosis
Økonomisk sårbarhet	1124	.6325623	0	4	.8478395	.7188319	1.322297	4.43999

#### 8.4.19 Deskriptiv statistikk over kontrollvariabler

Stats	Kvinne	Utdanningsnivå	Alder
N	1116	1096	1113
Gj.snitt	0.515233	3.000912	1969.85
Min	0	1	1931
Max	1	5	2000
s.d	0.499992	1.161403	17.27918
Varians	0.249992	1.348858	298.5701
Skewness	-0.609602	0.5616191	-0.1521931
Kurtosis	1.003716	1.722972	2.082975

## 8.5 Korrelasjonsmatriser

### 8.5.1 Korrelasjonsmatrise over autoritærianisme:

	v145	v146	v147
v145	1.0000		
v146	0.3136	1.0000	
v147	0.3764	0.3233	1.0000

### 8.5.2 Korrelasjonsmatrise over holdninger til innvandring:

	v185	v186	v187
v185	1.0000		
v186	0.3041	1.0000	
V187	0.3182	0.5975	1.0000

### 8.5.3 Korrelasjonsmatrise over likestillingsindeks:

	v72	v73	v74	v75
v72	1.0000			
v73	0.4326	1.0000		
v74	0.5916	0.4872	1.0000	
v75	0.4448	0.5038	0.5563	1.0000

### 8.5.4 Korrelasjonsmatrise over verdikonservativ indeks: holdninger til homofili, abort og skilsmisse:

	v153	v154	v155
v153	1.0000		
v154	0.5238	1.0000	
V155	0.4929	0.6332	1.0000

## 8.6 Oversikt over *t*-verdier

### 8.6.1 Tabell over *t*-verdier: holdningsendringer og religiøsitet

Variabel	1981-1990	1981-2018
Syn på homofili	$t=3.9$	$t=33.3$
Abort	$t=0.7$	$t=18.5$
Skilsmisse	$t=4.6$	$t=25.1$
Tror på Gud	$t=-5.3$	$t=-13.8$
Liv etter døden	$t=-2.6$	$t=-3.9$
Helvete	$t=-2.4$	$t=-5.5$
Himmelen	$t=-3.6$	$t=-8$
Tror på Gud, Ånd eller livskraft	$t=-3.2$	$t=-9.8$

### 8.6.2 Tabell over t-verdier: sosialiseringsverdier

<b>Variabel</b>	<b>1981-1990</b>	<b>1981-2018</b>
Veloppdragenhet	$t= 8.9$	$t=7.4$
Selvstendighet	$t= 18.6$	$t=18.4$
Hardt arbeid	$t= 3$	$t=11.2$
Lydighet	$t= 2$	$t=-7.6$
Toleranse	$t=16.1$	$t=36.2$

