

DET KGL. NORSKE VIDENSKABERS SELSKAB, MUSEET

# rapport

ZOOLOGISK SERIE 1981 - 15

Fuglefaunaen i Nesåas  
nedbørfelt, Nord-Trøndelag

Kjetil Bevanger



Universitetet i Trondheim



K. norske Vidensk. Selsk. Mus. Rapport Zool. Ser. 1981-15

FUGLEFAUNAEN I NESÅAS NEDBØRFELT,  
NORD-TRØNDELAG

Av

Kjetil Bevanger

Universitetet i Trondheim  
Det Kgl. Norske Videnskabers Selskab, Museet  
Trondheim, november 1981

ISBN 82-7126-268-8

ISSN 0332-8538

## REFERAT

Bevanger, Kjetil. 1981. Fuglefaunaen i Nesåas nedbørfelt, Nord-Trøndelag. *K. norske Vidensk. Selsk. Mus. Rapport Zool. Ser. 1981-15: 1-51.*

Nesåa er midlertidig vernet mot kraftutbygging fram til 1985. Etter oppdrag fra Miljøverndepartementet er det foretatt en undersøkelse for å klarlegge generelle og eventuelle verneverdige avifaunistiske forhold i vassdraget.

Nesåa er sidevassdrag til Namsen fra øst og nedbørfeltet (230 km<sup>2</sup>) ligger i Nord-Trøndelag. Landskapsmessig preges vestområdene av store landskapselementer (åser, myrer, barskog) mens de østlige delene er småkupert med små kløfter, loddrette bergvegger og et stort antall vatn og tjønner.

Geologisk er nedbørfeltet komplisert med flere skyvedekke-enheter (Grongfeltet). Løsmasser av betydning finnes bare i de nedre delene av vassdraget. Klimadata viser både oseaniske (i vest) og kontinentale (i øst) trekk i nedbørfordelingen.

Det alvorligste kulturinngrep i vassdraget er enorme flatehogster.

Nedbørfeltet har følgende naturtypefordeling: dyrkamark 1%, myr 9%, barskog 21%, bjørkeskog 6%, lågalpin vegetasjon 59% og vatn 3%.

Feltarbeidet er vesentlig utført i juni gjennom linjeplate-, linje- og punkttagseringer. Registreringene viser stor variasjon m.h.t. artsantall og individtetthet. Alpinområdene er generelt fattige. Busk-/trevegetasjonen i forsenkningene er artsfattige løvsanger-bjørkefinksamfunn. Piplerke-snipesamfunnene og heipiplerke-boltitsamfunnene er artsfattige og dårlig representert, mens derimot fjellrype-snøspurvsamfunnene er vanlig.

Myrområdene i de midtre og indre deler av hoveddalføret, er tildels ekstremt artsfattige bekkasinsamfunn. Furskogsområdene i de indre dalområdene er tilsvarende artsfattige rødstjertsamfunn, mens mindre områder med bjørk/gran blandingsskog er relativt artsrike trostesamfunn.

Flest arter har granskogsområdene med mosaikk av hogstflater (på ulike utviklingstrinn) og myr. Her dominerer relativt artsrike fink-fuglekongesamfunn. Innslag fra løvsanger-bjørkefinksamfunnene og piplerke-snipesamfunnene, høyner artsantallet ytterligere. Det er totalt registrert 61 arter, hvorav alle er å betrakte som sannsynlig hekkende.

Totalt er det observert 84 arter i nedbørfeltet. Sammenlignet med andre vassdrag i Nord-Trøndelag, utmerker ikke Nesåa-vassdraget seg kvantitativt. Kvalitativt ligger den i overkant av hva som f. eks. er registrert i Sørlivassdraget. Det finnes få områder med spesielle ornitologiske kvaliteter. Fiskløysaområdet, Rognbuvatnet, Klumptjønnene, Storholmen og kalkkonglomeratområdet nordøstover fra Nesåpiggen, kan imidlertid framheves.

Fangst av smånagere viste en minimal populasjonstetthet.

*Kjetil Bevanger, Universitetet i Trondheim, Det Kgl. Norske Videnskabers Selskab, Museet, Zoologisk afdeling, N-7000 Trondheim.*



## FORORD

Stortinget behandlet i april 1973 Verneplan for vassdrag. Ved behandlingen ble vassdragene delt i følgende grupper:

1. Varig vernede vassdrag
2. Vassdrag med vern foreløpig fram til 1983
3. Vassdrag som kan konsesjonsbehandles

For en del vassdrag utsatte Stortinget behandlingen i påvente av nærmere forslag fra Regjeringen. Stortinget tok stilling til disse vassdrag i november 1980 og plasserte dem i forannevnte grupper. For gruppe 2 ble verneperioden forlenget fram til 1985.

Det er forutsetningen at både verneverdien og utbyggingsverdiene i vassdragene i gruppe 2 skal utredes nærmere før det tas stilling til vernespørsmålet.

Miljøverndepartementet har påtatt seg ansvaret for å klarlegge følgende verneinteresser:

- Resipientinteressene
- Naturvitenskapelige interesser
- Kulturvitenskapelige interesser
- Viltinteressene
- Fiskeinteressene

Miljøverndepartementet oppnevnte 24. september 1976 "Styringsgruppen for det naturvitenskapelige undersøkelsesarbeidet i de 10-års vernede vassdrag" til å stå for arbeidet med å klarlegge naturvitenskapelige interesser. Styringsgruppen består av en representant for hvert av landets universitet samt en representant for Norges Landbrukshøgskole, videre har Sperstad-utvalget og Miljøverndepartementet en representant hver i gruppen.

Denne rapport er avgitt til Miljøverndepartementet som et ledd i arbeidet med å klarlegge de naturvitenskapelige interesser. Rapporten er begrenset til å omfatte registrering av naturverdier i tilknytning til 10-års vernede vassdrag. Rapporten omfatter ingen vurdering av verneverdiene, og heller ikke av den skade som måtte oppstå ved eventuell kraftutbygging.

En er kjent med at noen kraftselskaper tar sikte på innen 1985 å ha ferdig søknad om utbygging av vassdrag innenfor gruppe 2, i tilfelle av at Stortinget skulle treffe vedtak om konsesjonsbehandling for disse vassdrag.

Denne rapport tilfredstiller ikke de krav vassdragslovgivningen stiller til søknader om kraftutbygging. Den kan derfor ikke nyttes som selvstendig grunnlag for vurdering av skader/ulempes ved kraftutbygging.

Miljøverndepartementet

Oslo, 18.12.1980





## INNHOOLD

REFERAT	
FORORD	
INNLEDNING .....	9
OMRÅDEBESKRIVELSE .....	10
Vassdragsbeskrivelse, beliggenhet, utstrekning, topografi ...	10
Geologi .....	13
Klima .....	13
Kulturpåvirkning .....	14
Vegetasjon .....	14
Naturgeografisk plassering .....	15
NATURGEOGRAFISK BESKRIVELSE AV DELOMRÅDER, ENKELTLO- KALITETER OG TAKSERINGSFELT .....	15
Dalområdene .....	17
Fjellområdene .....	20
Linjeplatetakseringsfeltene .....	26
ORNITOLOGISKE REGISTRERINGER .....	30
Metoder og materiale .....	30
Resultater og diskusjon .....	30
FANGST AV SMÅGNAGERE .....	47
SAMMENDRAG OG KONKLUSJON .....	48
LITTERATUR .....	51



## INNLEDNING

De ornitologiske registreringene i Nesåa ble primært utført sommeren 1979. Overordnede mål ved undersøkelsene i 10-års vassdragene har vært å gi en helhetsvurdering av det enkelte vassdrag, og av fuglefaunaen i nedslagsfeltet; hvilke fuglearter som er knyttet til de dominerende naturtypene i vassdraget. Så langt det har vært mulig, er det også fremskaffet kvantitative data for faunaen. I tillegg til de avisosiologiske og kvalitative/kvantitative registreringene, er det lagt vekt på å skaffe tilveie oversikt over ornitologiske nøkkelbiotoper (spesielle ornitologiske "forekomster"). Det er imidlertid naturlig at ikke alle områder er like godt undersøkt, og en del av feltarbeidet er å betrakte som befaringer.

Feltarbeidet ble ledet av Ola Tovmo. Forøvrig har følgende personer deltatt: Kjetil Bevanger (ansvarlig for opplegg og faglig innhold), Tor Ålbu, Øystein Ålbu og Torgeir Nygård.

Arbeidet er i sin helhet finansiert av Miljøverndepartementet.

## OMRÅDEBESKRIVELSE

Jfr. også Nøst og Koksvik (1980) og Sæther (1981)

### Vassdragsbeskrivelse, beliggenhet, utstrekning, topografi

Nesåa er sidevassdrag til Namsen fra øst, Nedbørfeltet (230 km<sup>2</sup>) ligger i Nord-Trøndelag fylke i kommunene Grong, Namsskogan og Røyrvik. Lengst i øst tangeres Lierne kommune (fig. 1). I nord og sør grenser det til andre av Namsens bielver - Sanddøla og Skorovasselva (Tunnsjøen). I øst grenser det til Indalselvens nedbørfelt som drenerer til Sverige.

De østlige deler av vassdraget karakteriseres av en rekke forgreininger med en serie større vatn samt et utall mindre dammer og tjønner.

I hovedvassdraget ligger her Øverste Nesåvatn (1.3 km<sup>2</sup>, 722 m o.h.), Øvre Nesåvatn (1.1 km<sup>2</sup>, 575 m o.h.), Midtre Nesåvatn (0.6 km<sup>2</sup>, 505 m o.h.) og Nedre Nesåvatn (1.1 km<sup>2</sup>, 427 m o.h.). Større vatn i sidegrener mot sør-øst er Reinsjøen (1.0 km<sup>2</sup>, 654 m o.h.), Langløftvatn (0.5 km<sup>2</sup>, 671 m o.h.) og Gaajsjaevrie (1.1 km<sup>2</sup>, 651 m o.h.).

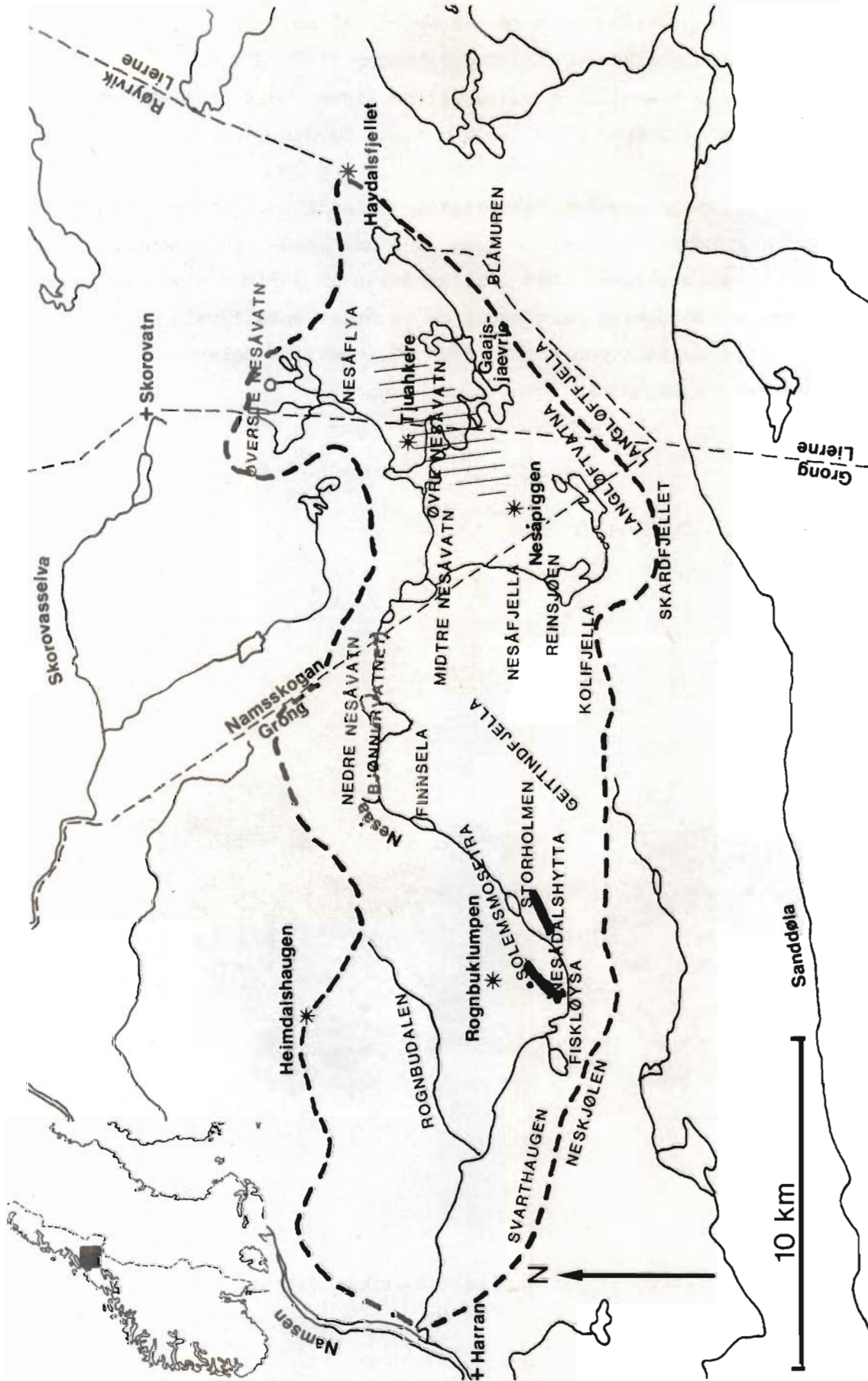
Fra Øverste Nesåvatn til samløpet med Namsen har vassdraget en lengde på ca. 4 mil og et fall på 640 meter.

Elvestrekningene mellom vatna ovenfor Nedre Nesåvatn veksler hyppig mellom stryk og fosser og partier med kulper og loner. Det er mye blokk og bart berg i elveløpene.

Ovenfor Nederste Nesåvatn har vassdraget høgfjellspreg, mens det nedenfor er et typisk skogsvassdrag. På de første 3 km fra vatnet er fallet ca. 100 m, mens det nedenfor er lange strekninger hvor elva går i småstryk og har uryddig løp slik at det dannes store bakevjer. Nedenfor Storholmen går elva igjen ca. 1.5 km i en serie mindre fosser og strie stryk, ofte med delt løp. Videre ned gjennom Nesådalen går elva for det meste i småstryk, avbrutt av 3 partier med større fall (Mortenfossen, Iskvernfossen og Grønnstrandfossan).

Ytterpunktene for nedbørfeltet er:

- i øst: Havdalsklumpen, Røyrvik, VM 1764
- i vest: Utløpet i Namsen, Grong, UM 8162
- i sør: Skarfjellet, Grong, VM 0455
- i nord: Gruvefjellet, Namsskogan, VM 0867



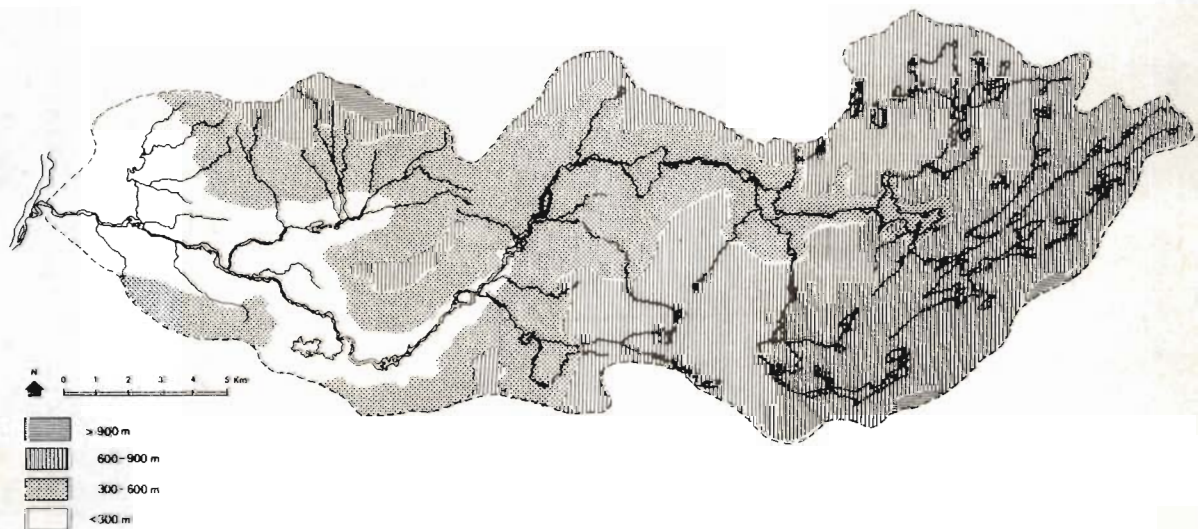
Figur 1. Nesåas nedbørfelt (stiplet). Linjeflatetakseringsfeltene antydnet med svarte streker.

Område med konglomerat er skraveret.

Største utstrekning nord-sør er ca. 35 km, øst-vest ca. 13 km. Høyeste punkt i nedbørfeltet er Heimdalshaugen (1159 m o.h.). Havdalsklumpen lengst i øst er 1026 m o.h., ellers ligger hele arealet under 1000 m med en rekke topper på 800-900 m o.h. Høydenivåene i området framgår av fig. 2.

Landskapsmessig kan nedbørfeltet deles i to. Den vestlige delen (vest for nedre Nesåvatn) preges av store landskapselementer, åser, myrer og skogområder. Den østlige delen er derimot svært småkupert med små kløfter, loddrette bergvegger og et stort antall vatn og tjønner.

De oppbrutte topografiske forhold i østlige deler av nedbørfeltet gjør terrenget vanskelig å ta seg fram i.



Figur 2. Høydenivåfordeling i Nesåas nedbørfelt (etter Sæther 1981).

## Geologi

### Berggrunn

Geologisk tilhører området Grongfeltet, et komplisert område med flere skyvedekke-enheter (Oftedal 1956).

Berggrunnsgeologisk går det et markert skille tvers over nedbørfeltet. Fra midtre Nesåvatn og vestover består berggrunnen av gabbro og trondhemitt, tungt forvitrelige bergarter som botanisk sett gir lite gunstig jordsmonn. Øst for midtre Nesåvatn er grønnstein viktigst. Den gir grunnlag for mer krevende plantearter. Fra Nesåpiggen og nordøstover går det konglomeratstriper, spesielt er en stripe med kalkkonglomerat interessant. Her finner vi de biologisk rikeste alpinområdene i nedbørfeltet (jfr. fig. 1).

I de østlige delene, opp mot Havdalsfjellet, er det etter plantedeckket å dømme lite kalk tilgjengelig, denne "kalkfattige" arkosen er næringsmessig trolig lik sparagmittområdene på Østlandet.

### Løsmasser

Løsmasser av noen betydning finnes først og fremst i de nedre deler av dalføret, fra rett sør for Rognbuklumpen. Det meste av arealet derfra og vestover, Rognbudalen inkludert, er dekket av bregrus. I de laveste områdene finnes marin sand og leire (opp til ca. 140 m o.h.).

### Klima

Det finnes ingen klimadata fra Nesåas nedbørfelt. Men data fra tilgrensende områder (Høylandet, Nordli, Tunnsjø, Namsskogan) (se Sæther 1981) viser oseaniske trekk i nedbørsfordelingen gjennom året, med nedbørsmaksimum på høsten, mens de mer kontinentale østlige stasjonene har maksimum om sommeren.

### Kulturpåvirkning

Det er spredt bosetting i de aller vestligste delene av nedbørfeltet, langs E 6. Her er også noe dyrkajord. Et myrområde på ca. 300 daa er oppdyrket inne i Nesådalen, og det meste av myrarealet i dalbunnen er grøftet. Hit går en 13 km lang vei.

Granskogen blir intensivt drevet i området, og de nedre delene av nedbørfeltet er preget av flatehogst (fig. 3, 4 og 5).

Seterdriften i området har neppe vært særlig omfattende; det finnes et mindre antall nedlagte setre, de fleste i Rognbudalen.

Øverste Nesåvatn er noe oppdemt og tjener som vannforsyning for Skorovatn (fig. 13). Ovenfor Nedre Nesåvatn er eneste bebyggelse i nedslagsfeltet 5-6 hytter som eies av Skorovass jakt- og fiskelag og reineiere i området.

### Vegetasjon

(Etter Sæther 1981)

Vegetasjonen i nedbørfeltet kan deles i tre belter. De laveste områdene tilhører barskogsbeltet, med gran som dominerende treslag, erstattet av furu på skrinne eller fuktige lokaliteter. Her inngår også en del myrområder, særlig i dalbunnen. Barskogsbeltet går opp til ca. 400 m o.h.

Bjørkeskogsbeltet er ikke sammenhengende, men ofte finnes bjørkeskog over barskogen i de vestlige deler av området (opp til ca. 500 m o.h.). Lenger øst finnes isolerte bjørkeskogsklynger rundt midtre og øvre Nesåvatn (opp til ca. 640 m o.h.).

Fjellvegetasjonen kan i sin helhet karakteriseres som lågalpin. Den teoretiske grensen mellom lågalpin og mellomalpin vegetasjon ville trolig ligge på ca. 1100 m o.h. på Heimdalshaugen (største høyde 1159 m o.h.).

Hovedtypene i vegetasjonen i nedbørfeltet fordeler seg slik: Dyrkamark 1%, myr 9%, barskog 21%, bjørkeskog 6%, lågalpin vegetasjon 59% og vatn 3%.



### Naturgeografisk plassering

Etter inndeling i NU (1977) faller Nesåas nedbørfelt i regionene 34a og 35h. Region 34 er "bar- og fjellbjørkeskogsområdet nord for Dovre til Vest-Jämtland", underregion 34a er definert som "skogen nord til Hattfjelldal i Nordland". Skogen i Nesåområdet tilhører den nordlige boreale del av regionen, som i Norge stort sett omfatter høyereliggende barskog samt fjellbjørkeskog i innlandet. Betegnelsen "nordlig boreal" er forøvrig lite heldig for Norges vedkommende, etter som denne sonen går sør til Agder, dvs. lenger sør enn både sørlig boreal og mellomboreal. Region 35 er "fjellregionen (den subarkto-alpine region) i søndre del av fjellkjeden", mens underregion 35h er "Trøndelags fjellområder".

### NATURGEOGRAFISK BESKRIVELSE AV DELOMRÅDER, ENKELTLOKALITETER OG TAKSERINGSFELT

Ut fra et ornitologisk synspunkt er det praktisk å dele nedbørfeltet i to hovedtyper: dalområdene og fjellområdene.

Dalområdene. Disse kan deles i tre: nedre deler, hoveddalføret og de indre deler.

Nedre deler, før samløpet med Namsen. Her finnes noe kulturmark og kantskoger (gran/dyrkamark, bjørk-or/dyrkamark). Disse områdene utgjør imidlertid en svært liten del av vassdragets totale areal.

Områdene i hoveddalføret mellom samløpet med Namsen og nydyrkingsfeltet sør for Solemsmosetra. Dette dalavsnittet domineres av granskog og enorme hogstflater på ulike utviklingstrinn (jfr. fig. 3, 4 og 5). Langs elva og i enkelte høyereliggende områder, finnes bakkemyrer som er relativt fattige hva fugleliv angår. Spredte furutrær utgjør en vesentlig del av vegetasjonen, men på terrengforhøyningene rundt omkring finnes nokså mye bjørkekratt. Hogstflatene er relativt homogene og preges i vesentlig grad av ungbjørk - fra småvokst kratt til trær opp til ca. 3 m. På enkelte flater er myrplantingene nådd "juletrehøgde". Hogstmoden granskog finnes i spredte teiger.

Ovenfor nydyrkingsfeltet i de indre deler av dalen er det lite eller ingen hogst. Mot Solemsmosetra preges vegetasjonen av grovvokst blandingsskog (gran/bjørk), med intermediære fuglesamfunn. Lenger oppe



Figur 3. De biologiske forhold i nedre deler av Nesådalen er under kontinuerlig forandring på grunn av ekstreme flatehogster. Foto: K. Bevanger.



Figur 4. Nesådalen, midtre - nedre deler. Utsikt fra UM 942574 mot VNV. Merk de enorme flatehogstfeltene. Foto: O. Tovmo.

i dalen, på begge sider av elva, dominerer en fattig furuskogstype.

Fjellområdene preges av småkupert terreng med relativt lite dramatiske formasjoner og mange nakne knauser. Vegetasjonen er generelt fattig med unntak av et belte som går i SV-NØ retning mellom Øvre Nesåvatn og Gaajsjaevrie (jfr. fig. 1). Her finnes tildels frodig bjørkeskog og reinrosehei.

### Dalområdene

#### Nesådalen (hoveddalføret, fig. 4)

Den nedre del av dalen (3-4 km) har frodig lauvskog (gråor dominerer) langs elva og i de mindre bekkedalene (leirgrunn). Granskogen/hogstflatene dominerer helt inn til Solemsmosetra, og går i de nedre delene opp i 350-400 m o.h., inne i Rognbudalen og rundt Rognbuklumpen opp mot ca. 500 m; for det meste utpreget blåbær-småbregnegranskog. Enkelte høgstaudeutforminger (med bl.a. storbregner og turt) finnes (f.eks. ved Svarthaugen, UM 879599).

På nordsida av elva er nesten hele dalen snauhøgð fra Sæterhaugan og inn til Statsalmenningsgrensa (tett ved Nesådalshytta). Bare noen teiger ved Rognbuelva og i de øverste bratte liene ved Rognbuklumpen står igjen.

På sørsida av elva er det høgð mindre flater og området er en mosaikk av granskog/hogstflater innover lia. Hogstflatene finnes i alle aldersklasser - fra nyhogde, snaue flater opp til flater med gjenvekst av gran på 3-4 m. Mye av flatene domineres av et tett løvskogskratt - dominert av bjørk.

Sør og vest for Rognbuklumpen er en del myr grøftet og tildels tilvokst med tett løvskogskratt - fysiognomisk lik hogstflatene. En del av disse områdene er tilplantet med gran.

Over granskogen er det i liene opp mot Heimdalshaugen og Neskjølen store bakkemyrer (med torvmose, gras, starr, kvitlyng). De er brutt av tørrere rabber med krekling, røsslyng og enkelte spredte furutrær.

Rognbudalen (fig. 5)

Dalbunnen er vid og flat med flere grunne, små vatn med myr imellom. Relativt høgt og tett vierkratt dekker store deler av myrområdet (forøvrig eneste vierforekomst nede i selve dalføret). De vesentligste og sørligste delene av området er berørt av grøfting. Forøvrig er det snauhogst i alle lier rundt dalen.

I overgangen mellom Rognbudalen og selve Nesådalen, er det ganske store løsmasseavsetninger, med en del bekker som har skåret seg ned i terrasseflatene. Selve terrassene er nå hogstfelt mens dalsenkningene mellom er fuktige, små myrdrag, hvorav enkelte er grøftet.

Nesådalen, indre del (innenfor Nesådalshytta, jfr. fig. 6)

På sørsida av Rognbuklumpen vokser blandingsskog (bjørk/gran). Dette er blant den frodigste skogen i hele Nesådalen (jfr. beskrivelse av NE-2, s.28). Tilsvarende skog finnes også på sørsida av elva ved Nesådalshytta, og i et par mindre områder lengre inne i dalen, på nordsida av elva.

Forøvrig domineres dalen (fra Solemsmosetra og innover) av glissen furuskog (jfr. beskrivelse av NE-1, s.26). Indre del (ved Finnsela) er småkupert og flat i bunnen. Elva renner brei og stille og det er en mengde mindre fattigmyrer, de fleste også med små myrtjønner.

Fra Finnsela og nordover går elva tildels i et gjel, med fosser og stryk, til den svinger østover mot Bjønnurvatnet. Her flater landskapet ut samtidig som det blir slutt på sammenhengende skog.

Langs nordsida av dalen, er det fra Solemsmosetra og innover et nokså sammenhengende, smalt belte med gran øverst mot skoggrensa (på et belte av løsavsetninger som finnes i øvre del av lia).

Øverst mot snaufjellet er det både på sør- og nordsida av dalen et mer eller mindre sammenhengende belte med lavvokst bjørkekratt.



Figur 5. Rognbudalen. Utsikt fra UM 852597 mot ØNØ. Merk de enorme hogstflatene. Foto: O. Tovmo.



Figur 6. Parti fra de indre deler av Nesådalen (UM 965621 mot NØ). Glissen furuskog og fattigmyr preger terrenget. Foto: K. Bevanger.

Fjellområdene

Geittindfjella, Holmtjønna (fig. 7)

Grunne tjønner. De minste pyttene er mer eller mindre helt tilvokst med glissen starrvegetasjon. Stein/rabber helt ned til vannkanten. Myrene domineres av torvmoser. Små områder med svartmyr. Opp mot de tørrere delene vokser bjønnskjegg, molte, røsslyng, finnskjegg, dvergbjørk og bjørk - i rekkefølge. Hele området mangler vier, men i stedet vokser bjørkekratt langs vann- og bekkekanter. Småvokst bjørk/-bjørkekratt finnes forøvrig på lune steder mellom knausene opp til ca. 550 m. Opp til ca. 600 m er rabbene stort sett dekt av vegetasjon (blåbærdominert). Over denne høyden dominerer nakne knauser og helhetsinntrykket er et meget karrig landskap.



Figur 7. Holmtjønna med Heimdalshaugen i bakgrunnen (VM 972578 mot NV).

Foto: O. Tovmo.

Nedre Nesåvatn (Bjønnevattnet) (fig. 8)

For det meste rabber helt ned til vatnet. Litt sandstrand og myr på østsida. Slakke, vide områder både på vest- og østsida - delvis rabber med spredt krattbjørk og en annen stor tørrfuru.

Nord for vatnet er det ei bratt li som går over i ei stor steinur med bratte hamre øverst. Lia har et belte med fjellbjørk, til dels som kratt mellom ca. 450 og 520 m o.h. Inne i dalen, nordvest for vatnet, går bjørka opp i ca. 600 m. Ellers dominerer rabber med røsslyng, krekling og blåbær. Fjellene mot nord har stort sett jordsmonn der det vokser gras og moser. En påfallende forskjell i forhold til fjellene sør for vatnet.



Figur 8. Nedre Nesåvatn (UM 015649 mot SSV).

Foto: O. Tovmo.

Nesåfjella, Kolifjella (fig. 9)

Domineres av snaue knauser, spesielt på vestsida. Mellom knausene finnes partier med rabbevegetasjon, stivstarr, krekling, bjønnskjegg. Litt blåbær, lusegras, musøre og finnskjegg enkelte steder.

Midtre Nesåvatn (fig. 10)

Det meste av vatnet er svært grunt (hele sørlige halvdel). Langs østsida finnes småvokst bjørkeskog opp til 600 m - med rabber og myrdrag imellom. I sørenden, mellom elvene, er det mye snaue knauser med rabbevegetasjon i forsenkningene. Forørig er området i sør relativt flatt med grasmark og storvokst bjørkeskog. Store rygger med løsavsetninger finnes (blåbærdominert). Ved strandkanten, langs bekker og i myrkanter vokser noe vierkratt.

Reinsjøen (fig. 11)

Innover mot Reinsjøen er terrenget småkupert. Rabbene er vegetasjonsdekte med myrdrag imellom. Her og der noe bjørkekratt. Ved Reinsjøen er det relativt store gress-sletter, både ved nord- og sørenden av vatnet. Østover - i retning Langløftvatna, er terrenget kupert med en del bratte hamre. Både Reinsjøen og småvatna øst for denne har rabber og stein helt ned til strandkanten.

Langs nordsida av Langløftvatna er det delvis konglomerat med kalkkrevende flora. Bergknauser rundt det meste av vatnet, som er dypt.

Fra midtre Nesåvatnet og innover mot øvre Nesåvatnet, går elva for det meste i et trangt, dypt gjel. Ved et par utvidelser av elva er det meget frodige bjørkelier på nordsida samt frodig skog/vier ute på deltaområdene ved "småvatna" (elveutvidelsene).

Her er det nord for elva et meget småkupert fjellterreng, med en mengde mindre vatn. De ligger stort sett bare i fordypninger i berget, er grunne og har lite vegetasjon. Også mye småmyrer.





Figur 9. Parti fra Kolifjella (VM 022583 mot SSV).

Foto: O. Tovmo.



Figur 10. Midtre Nesåvatn (VM 037608 mot NNØ).

Foto: O. Tovmo.



Figur 11. Reinsjøen, vestlig del (VM 038550 mot N). Foto: O. Tovmo.



Figur 12. Øvre Nesåvatn (VM 067592 mot NØ). Foto: O. Tovmo.

Øvre Nesåvatn (fig. 12)

I den nordlige halvdel er det småstein og rabber ned til s. andkanten - i sør går bergknauser rett i vatnet. Virker dypt. I nordenden finnes noen løsmasser bevakst med krekling, røsslyng, blåbær samt spredte bjørkekratt. Et stykke av lia ved vatnet (forbi hyttene), har meget frodig bjørkeskog, delvis med høgstaudeutforminger. Sørsida av Tjuahkere stuper meget bratt ned i vatnet. En del konglomerat - frodig.

Sør for Øvre Nesåvatn er det vide, slakke hellinger innover mot Gaajsjaevrie. Nede ved Saajvetjønnene er det bjørkeskog, myrer med frodige vierkjerr går inn til vatna. Over hele høgdedraget østover mot Trapptjønnene og Mårtjønnna, er det spredte områder med småvokst bjørk og tildels meget rik reinrosehei. Også den avgjort rikeste delen av fjellområdet i ornitologisk sammenheng.

Langs en linje som går SV-NØ sør for Trapptjønnene og Mårtjønnna får en igjen langt fattigere berggrunn med mye snaue knauser, mer mose, krekling og røsslyng.

Østover fra Øvre Nesåvatn er terrenget meget ulendt. Flere langsgående daler i SV-NØ har bratte hamrer. Nord for disse, omkring Krongeltjønnene - Tjuahkeretjønnene, er det småkupert og knausete. Vatna er dype og vegetasjonsløse og er bare fordypninger i berget. Enkelte rabber med blåbær, krekling og litt gras.

Lenger østover, forbi Rundtjønnna og nord og øst for denne, er det mer løsmasser og frodigere vegetasjon med musøre, grasmark, greplyng, krekling - her og der litt reinrose.

Den nordligste delen av området - omkring Nesåflya, Blindtarmen, Rundtjønnna og Øverste Nesåvatnet (Gruvvatnet) er slakke, vide områder. Nordhellingene har lite vegetasjon og mye bart berg mens sørhellingene er dekt med blåbærlyng og dvergbjørk. Myrdragene har noe vier. Vest for Gruvvatnet (fig. 13) er det for det meste nakent berg, men med flekker av vegetasjon imellom, vesentlig mose, starr, blåbær og krekling.

Sørenden av nedslagsfeltet, dvs. nordhellingene av Skardfjella, Langløftfjellet og Blåmuren, preges i vesentlig grad av nakent berg. Ennå i begynnelsen av juli lå det mye snø i området og is på vatna. Meget karrig.



Figur 13. Øverste Nesåvatn (Gruvatnet) benyttes som drikkevannsmagasin for Skorovatn og dreneres således delvis utenom vassdragets naturlige nedbørfelt. Foto: K. Bevanger.

#### Linjeplatetakseringsfeltene

##### Ne 1, furuskog (tab. 1, fig. 14)

Feltet ligger på sørsida av Nesåa og går langs den NV-eksponerte lia, som domineres av lav-/lyngrik furuskog med feltsjiktarter som røsslyng, tyttebær, fjellkrekling, blokkebær, smyle, stormarimjelle, bjønnskjegg og rome. Spredt finnes mindre områder med fattig/intermediær myr og ombrotrof tuemyr. Også små nakne bergknauser ligger spredt i feltet. Terrenget forøvrig er småkupert. Løypa starter 200-300 m ovenfor hengbrua (UM 937587). Fra 0-10 går den i rett linje 90° øst. Ved 10 gjør den knekk mot vest og fortsetter 70° øst

Tabell 1. Data over linje-flatetakseringsfeltene i Nesådalen

Takseringsfelt (symbol/navn)	Øvre Nesådal (NE 1)	Midtre Nesådal (NE 2)
Habitat	Mager, glissen furskog	Blanding gran/bjørk
Areal (ha)	20	11.5
Form (i meter)	2000 x 100	1150 x 100
Høyde (m o.h.), laveste og høyeste pkt.	260-330	220-320
Dominant(e) eksposisjon(er)	NV	SSØ
UTM-referanse (start-slutt)	UM 937 587 til UM 952 594	UM 920 585 til UM 929 592

til pkt. 25. Her gjør den en ny knekk mot vest og fortsetter 50<sup>o</sup> øst til endepunktet 40 (UM 952594).

NE 2, blandingskog gran/bjørk (tab. 1, fig. 15)

Feltet ligger i SSØ-hellingen ned for Rognbuklumpen. Det starter ved Nesådalshytta og går 60<sup>o</sup> øst i retning Solemsmosetra - og krysser seter-vollen mellom 980 og 1000 m. Stigning fra 220 til 320 m o.h.

Løypa går gjennom blåbær/småbregnegranskog med noe innslag av bjørk og rogn. Vanlige arter i feltsjiktet er blåbær, hengeving, fugletelg, stormarimjelle og skrubbær.

Takseringsløypa passerer også ei lita rikmyr (UM 923587) med bl.a. engmarihand, vanlig nattfiol, fjelltistel, gulstarr og sveltull.



Figur 14. Parti fra linjeplatetakseringsfeltet i øvre deler av Nesådalen (glissen furuskog). Foto: O. Tovmo.



Figur 15. Parti fra linjeflatetakseringsfeltet i granskog/blandingskog.  
Foto: Ø. Ålbu.



Figur 16. Parti fra linjeflatetakseringsfeltet i granskog/blandingskog.  
Foto: Ø. Ålbu.

## ORNITOLOGISKE REGISTRERINGER

### Metoder og materiale

Feltarbeidet er vesentlig utført i juni (hekkesesongen), gjennom tradisjonelle takseringsmetoder: linjeflate-, linje- og punkt-takseringer. For nærmere metodisk diskusjon vises til Bevanger (1978, 1981) og Baadsvik og Bevanger (1978).

Under registreringsarbeidet er det lagt vekt på å dekke de dominerende vegetasjons- og naturtyper, samt å kartlegge eventuelle nøkkelbiotoper i nedbørfeltet. Fra før foreligger svært sparsomme opplysninger om fuglefaunaen i Nesåas nedbørfelt. Av publiserte data kan nevnes Furunes (1979).

### Resultater og diskusjon

Resultatene fra linjeflate- og linjetakseringene er satt opp i tabell 2 og 3, og resultatene fra punkt-takseringene i tabellene 4 til 5, mens tabell 6 gir en totaloversikt over artene som er observert i vassdraget.

### Fuglesamfunn

#### Nedre deler av dalen

Dette utgjør en svært liten del av nedbørfeltet (jfr. fig. 2). Karakteristisk er kulturmark og kantskoger (gran/dyrkamark, bjørk - or/dyrkamark). Det ble ialt registrert 26 arter knyttet til disse naturtypene (jfr. tab. 6), i første rekke arter med tilknytning til storspovesamfunn (*Numenius arquata* Bevanger 1979).

#### Hoveddalføret

Barskog og enorme hogstflater på ulike utviklingstrinn er karakteristisk for denne delen av nedbørfeltet (jfr. fig. 3, 4 og 5) og utgjør ca. 21% av totalarealet. I tillegg kommer 9% myr som inngår som del av det totale landskapsbilde, særlig langs elva og i enkelte høyereliggende områder. Produksjonsmessig representerer disse områdene store variasjoner.



Myrområdene er tildels ekstremt artsfattige bekkasinsamfunn (*Gallinago* Bevanger 1979); på subforbunds nivå erle - småspovesamfunn (Motacillidae - *Numenius phaeopus* Bevanger og Vie 1981).

Granskogsområdene med mosaikk av hogstflater på ulike utviklings-trinn, er relativt artsrike fink - fuglekongesamfunn (*Fringilla* - *Regulus regulus* Bevanger 1977). Innslag fra løvsanger- bjørkefinksamfunn (*Phylloscopus trochilus* - *Fringilla montifringilla* Bevanger 1977) og piplerke - snipesamfunn (*Anthus* - *Tringa* Bevanger 1977) øker artsantallet ytterligere. Totalt er det registrert 61 arter i dette området, dvs. vel 72% av det totale artsantall observert i vassdraget (84 arter, jfr. tab. 6). For nærmere beskrivelse av fuglesamfunn i bruksskog i den nordlige boreale sonen, vises til Bevanger og Vie (1981).

#### Indre deler av dalen

Ovenfor nydyrkingsfeltet er det foretatt lite hogst, og mot Solemsmosetra preges vegetasjonen av grovvokst blandingsskog (gran/bjørk). Lenger oppe i dalen dominerer en fattig furuskogstype. De fuglesamfunnene som preger disse områdene hører på forbunds nivå til fink - fuglekongesamfunnene (*Fringilla* - *Regulus regulus* Bevanger 1977). Blandingsskogen har tildels artsrike trostesamfunn (*Turdus* Bevanger 1979), mens furuskogen har artsfattige rødstjertsamfunn (*Phoenicurus phoenicurus* Bevanger 1979) (jfr. resultatene fra linjeplatetakseringsfeltene, tab. 2). Myrområdene med erle - småspovesamfunn (Motacillidae - *Numenius phaeopus* Bevanger og Vie 1981) er dessuten vanlig. I alt er 50 arter observert i dette dalavsnittet (jfr. tab. 6).

#### Fjellområdene

Den østlige delen av nedbørfeltet preges av fjell, med småkupert terreng der små kløfter, loddrette bergvegger og mange tjønner og vatn tildels gjør det vanskelig å ta seg fram. I alt er 59% av nedbørfeltet preget av lågalpin vegetasjon, mens 3% er vatn (jfr. s. 14). Alpinområdene er generelt fattige ornitologisk. I forsenkningene og lesidene ved enkelte av vatna, vokser noe bjørkeskog /kratt. Den subalpine bjørkeskogen utgjør imidlertid bare 6% av naturtypene i nedslagsfeltet.

Avisosiologisk representerer disse områdene artsfattige løvsanger-bjørkefinksamfunn (*Phylloscopus trochilus* - *Fringilla montifringilla* Bevanger 1977). Piplerke-snipesamfunnene (*Anthus* - *Tringa* Bevanger 1977) er likeledes dårlig representert med få ender og vadere. Dette til tross for et stort antall vatn og tjønner. Heipiplerke-boltitsamfunnene (*Anthus pratensis* - *Eudromias morinellus* Bevanger 1977) er likeledes artsfattige og sparsomt utbredt, mens fjellrype-snøspurvsmfunnene (*Lagopus mutus* - *Plectrophenax nivalis* Bevanger 1977) er langt vanligere. Det er i alt observert 35 arter i den alpine region.

#### Linjeflatetakseringer

Det ble opprettet to linjeflatetakseringsfelt (jfr. s. 26 og tab. 1 og 2).

Resultatene fra NE 1, den glisne furuskogen innerst i dalen, viser en særlig fattig fuglefauna (jfr. s. 31), både kvalitativt og kvantitativt. Denne naturtypen er imidlertid relativt typisk for landsdelen. Avhengig av homogeniteten er dette generelt en biologisk lavproduktiv naturtype som relativt få fuglearter kan utnytte. Åpne vannspeil (dammer, pytter), kanteffekter mot myr eller andre naturtyper, topografi, eksposisjon osv. bidrar imidlertid ofte til at det totale faunabildet blir noe mer variert enn resultatet fra dette takseringsfeltet.

Resultater fra gran-blandingsskogsfeltet viser en langt mer variert fuglefauna. Barskogen i Nesåområdet tilhører den nordlige boreale sonen (jfr. s. 15) med granskogsdominerte områder der graninnslaget vanligvis er 60-80%. Denne skogstypen er svært lik den en finner i Sørlivassdraget (Bevanger og Vie 1981). Den registrerte tettheten fra takseringsfeltet i Nesådalen (1979), 231 territorier pr. km<sup>2</sup>, er så og si analog med tettheten fra tilsvarende felt i Berglia (1979) - 227,5 territorier pr. km<sup>2</sup> (Bevanger og Vie 1981).

Tabell 2. Linjeflatetakseringer i Nesåa. + = arten observert

	NE 1 Furuskog			NE 2 Blandingskog		
	Antall territorier	Antall territorier pr. km <sup>2</sup>	Relativ tetthet	Antall territorier	Antall territorier pr. km <sup>2</sup>	Relativ tetthet
Rødstjert	1	5.0	50.0			
Steinskvett	1	5.0	50.0			
Gråsisik	+					
Korsnebb ubest.	+					
Trepiplerke	+			2.0	17.5	7.5
Løvsanger				15.5	135.0	58.5
Bjørkefink				5.5	48.0	20.8
Jernspurv				2.0	17.5	7.5
Svartkvit				1.0	8.5	3.8
Bokfink				0.5	4.5	1.9
Grankorsnebb				+		
Ravn				+		
Kråke				+		
Linerle				+		
Måltrost				+		
Rødvingetrost				+		
Grønnsisik				+		
Storfugl				+		
Totalt	2	10.0	100.0	26.5	231.0	100.0
Antall territorielle arter	2			6		
Totalt antall arter observert på feltet	5			14		

### Linjetakseringer

Det er i alt gått vel 107 t linjetaksering i 6 ulike "naturtyper". På grunn av terrengets skiftende karakter og mosaikkaktige preg, har det vært nødvendig å benytte "økologiske enheter" fremfor vegetasjonstype eller naturtypebetegnelser. Det innsamlede materiale er av en slik størrelse at det skulle gi et relativt pålitelig bilde av artsfordeling og relativ tetthet i disse mosaikkpregede "naturtypene" eller økologiske enhetene. De alpine heiområder er naturlig nok "fattigst" både kvalitativt og kvantitativt. I gjennomsnitt er det her observert én fugl ca. hvert 8. minutt. I motsetning til dette er mosaikker som hogstflater/plantefelt/myr langt rikere med observasjonsfrekvens på én fugl hvert 2. minutt.

Linjetakseringene i den glisne furuskogstypen, bekrefter resultatene fra linjeplatetakseringsfeltet. En observasjon hvert 6. min. er en lav verdi for taksering i skog. Likeledes viser resultatet fra blåbær/småbregnegranskogen (én observasjon hvert 3,8 min.) at dette er en ornitologisk fattig naturtype når løvtreinnslaget er lite.

### Punkttakseringer

Det ble i alt tatt 15 punkttakseringer (tab. 4), 13 av disse i blandingsskog. Gjennomsnittlig antall arter/individer observert pr. punkt er henholdsvis 4,5 og 10,1. Tilsvarende metode brukt i Sørli-vassdraget samme år (1979) ga verdiene 4,7 og 9,1, dvs. en svært liten forskjell.

Tabell 3. Linjetakseringer i Nesåas nedbørfelt, antall ind. observert og dominans (%)

Habitat Art.	Alpin hei	Mosaikk - alpin hei/ krattskog	Blandingsskog/ myr (gran/furu/bjørk)	Glissen furuskog/ myr	Blåber/ småbregne- granskog	Mosaikk hogstflater/ plantefelt/myr
Storlom	2 (0.9)					
Svartand	2 (0.9)	2 (0.4)				
Havelle	2 (0.9)	2 (0.4)				
Kvinand		2 (0.4)		2 (2.6)		
Laksand		1 (0.2)				
Hønsehauk						1 (0.3)
Fjellvåk	1 (0.4)	1 (0.2)				1 (0.3)
Jaktfalk	1 (0.4)					
Dvergfalk		1 (0.2)		1 (1.3)		
Tårnfalk		1 (0.2)				
Lirype		1 (0.2)	2 (0.8)	2 (2.6)		
Fjellrype	17 (7.3)	17 (3.5)	1 (0.4)			
Jerpe					1 (1.4)	
Orrfugl			1 (0.4)	1 (1.3)		
Sandlo	8 (3.4)	5 (1.0)				
Heilo	13 (5.6)	15 (3.1)		1 (1.3)		
Fjæreplytt	2 (0.9)					
Rødstik	9 (3.9)	17 (3.5)		3 (3.9)		
Gluttsnipe			1 (0.4)	2 (2.6)		
Strandsnipe	2 (0.9)	7 (1.5)		1 (1.3)		
Småspove				3 (3.9)		3 (0.9)
Rugde					1 (1.4)	2 (0.6)
Enkeltbekkasin		3 (0.6)	3 (1.2)			1 (0.3)
Fiskemåke	1 (0.4)	2 (0.4)				1 (0.3)
Gjøk		1 (0.2)				2 (0.6)
Trepplerke		1 (0.2)	26 (10.1)	8 (10.5)		40 (11.5)
Heipplerke	137 (58.8)	161 (33.4)		2 (2.6)		
Såerle						7 (2.0)
Linerle		3 (0.6)				2 (0.6)
Møtteskrike						2 (0.6)
Kråke						1 (0.3)
Ravn	1 (0.4)			1 (1.3)		1 (0.3)
Fossefall		1 (0.2)				
Jernspurv			4 (1.6)		1 (1.4)	15 (4.3)
Hagesanger						1 (0.3)
Munk						2 (0.6)
Løvsanger	2 (0.9)	107 (22.2)	100 (38.9)	17 (22.4)	2 (2.8)	154 (44.3)
Gransanger					2 (2.8)	4 (1.1)
Fuglekonge			1 (0.4)		6 (8.5)	2 (0.6)
Svartkvit			9 (3.5)	4 (5.3)		3 (0.9)
Gråfluesnapper			4 (1.6)			4 (1.1)
Buskskvett						9 (2.6)
Steinskvett	23 (9.9)	14 (2.9)				
Rødstjert			10 (3.9)	5 (6.6)		4 (1.1)
Rødstrupe			2 (0.8)		3 (4.2)	6 (1.7)
Blåstrupe		16 (3.3)	1 (0.4)			1 (0.3)
Gråtrost		21 (4.4)	6 (2.3)	2 (2.6)	3 (4.2)	5 (1.4)
Ringtrost		1 (0.2)				
Rødvingetrost		5 (1.0)	7 (2.7)			11 (3.2)
Måltrost			5 (1.9)			6 (1.7)
Gransis			1 (0.4)		1 (1.4)	1 (0.3)
Toppels					1 (1.4)	
Bokfink			3 (1.2)		6 (8.5)	4 (1.1)
Bjørkefink		29 (6.0)	55 (21.4)	12 (15.8)	6 (8.5)	28 (8.0)
Grønnsisik			8 (3.1)		32 (45.1)	11 (3.2)
Gråsisik	2 (0.9)	15 (3.1)	2 (0.8)			
Grankorsnebb			3 (1.2)	5 (6.6)	3 (4.2)	3 (0.9)
Korsnebb ubest.				1 (1.3)	1 (1.4)	1 (0.3)
Dompap					2 (2.8)	1 (0.3)
Sivspurv	2 (0.9)	23 (4.8)	2 (0.8)	3 (3.9)		8 (2.3)
Lappspurv		4 (0.8)				
Snøspurv	6 (2.6)	3 (0.6)				
Antall ind. obs.	233 (100.3)	482 (99.7)	257 (100.2)	76 (99.7)	71 (100.0)	348 (100.2)
Antall skr. takser	154	218	569	457	271	726

Tabell 4. Arter observert under punkttakseringene i Nesåa.

$\bar{x}$  = gjennomsnittlig antall individer pr. punkt

SE = standard feil

Arter under stiplet linje er ikke med i tallberegningene

	Blandingsskog		Gråorskog	Strandsone
	$\bar{x}$	SE	$\bar{x}$	$\bar{x}$
Løvsanger	4.77	0.46	2.00	5.00
Bjørkefink	1.38	0.31	1.00	2.00
Rødvingetrost	0.69	0.17	-	-
Måltrost	0.15	0.10	-	-
Gråtrost	1.00	0.71	2.00	-
Trepipplerke	0.92	0.21	-	1.00
Jernspurv	0.31	0.17	-	-
Blåstrupe	0.08	0.08	-	-
Sivspurv	0.15	0.10	-	1.00
Rødstjert	0.08	0.08	-	-
Svartkvit	0.08	0.08	-	-
Gulsanger	0.08	0.08	2.00	-
Rødstrupe	0.08	0.08	-	-
Linerle	0.08	0.08	-	-
Buskskvett	0.15	0.10	-	-
Gjøk	0.08	0.08	-	-
Bokfink	-	-	1.00	-
Hagesanger	-	-	1.00	1.00
Gransanger	-	-	1.00	-
-----				
Eøksanger				
Vendehals				
Såerle				
Grankorsnebb				

Tabell 5. Punkttakseringsdata for Nesåa.

$\bar{X}$  = gjennomsnittlig antall individer pr. punkt

SE = standard feil

	Antall takseringer	Gjennomsnittlig antall arter obs. pr. punkt $\bar{X} \pm SE$	Gjennomsnittlig antall individer obs. pr. punkt $\bar{X} \pm SE$	Antall arter obs. under takseringene	"Andre arter" obs. under takseringene
Blandingsskog	13	4,46 ± 0,51	10,08 ± 0,90	16	2
Gråorskog	1	7,00	10,00	7	0
Strandsone	1	5,00	10,00	5	2
Sum	15	4,66 ± 0,47	10,07 ± 0,78	19	4

#### Kvalitative faunaregistreringer

Artslista er primært satt opp på bakgrunn av feltarbeidet i 1979, men Furunes' (1978) registreringer er innarbeidet. For generelle betraktninger m. h. t. bruken av artslista ved ornitologiske verdivurderinger vises til Bevanger og Jordal (1981). Totalt er det observert 84 arter i nedbørfeltet (230 km<sup>2</sup>). Til sammenligning kan nevnes at det i Sørilivassdraget er registrert 135 (1200 km<sup>2</sup>). Så og si 100% av de 84 artene er sannsynlige hekkefugler eller konstatert hekkende. Tilsvarende er bare 91 av de 135 artene i Sørilivassdraget sannsynlige hekkefugler/konstatert hekkende. Ut fra rent avifaunistiske betraktninger synes derfor Nesåvassdraget å være et minst like interessant område som Sørilivassdraget.

Av relativt sjeldne fuglearter som ble registrert, kan nevnes bøksanger.

Tabell 6. Artsliste for Nesåas nedbørfelt. A = ingen indikasjon på hekking, B = mulig hekking. C = sannsynlig hekking, D = konstatert hekking. 1 = Furunes (1979)

	Nedbørfeltet totalt	Dalens nedre deler, med kulturmark og dyrkede arealer	Dalens granskogs-områder (granskog/hogstfelter/myrer)	Dalens indre deler, (innenfor Nesådals-hytta til Nedre Nesådalsvatn) furu-skog/bjørkeskog/blandingskog	Fiskløysområdet	Rognbuvatnet, Klumptjønnene	Storholmen	Alpinområdene
Storlom	C							C
Hegre	B		B		B	B		
Stokkand	C		C	C	C	C		
Krikkand	C		C	C	C			
Brunnakke	C		C		C	C		
Svartand	D					D		C
Havelle	C							C
Kvinand	C		C	C	C		C	C
Laksand	C		C		C	C		C
Hønsehauk	D							
Fjellvåk	D		C	C	C	D		C
Kongeørn	B							
Jaktfalk	D							
Dvergfalk	D	C	C	D	D		D	
Tårnfalk	C		C	C	C			
Lirype	C		C	C				C
Fjellrype	D							D
Jerpe	C		C					
Orrfugl	C		C	C	C			
Storfugl	C		C	C		C		
Sandlo	C							C
Heilo	D		C	C	C			D
Vipe	D		C	C	D			
Fjæreplytt	C							C
Brushane	C			C	C			
Rødstilk	C		C	C	C	C		C
Gluttsnipe	C		C	C	C	C	C	C
Grønnstilk	C		C		C	C		
Strandsnipe	C		C	C	C	C	C	C
Storspove	B	B						
Småspove	D		C	D	D			
Rugde	C		C	C		C		
Enkeltbekkasin	C		C	C	C	C	C	C
Hettemåke	D		D		C			C
Fiskemåke	D	C	D	C	D	C		C
Ringdue	C			C			C	
Gjøk	C		C	C	C			C
Vendehals	B		B			C		
Låvesvale	C	C						
Trepiplerke	C	C	C	C	C	C	C	C
Heipiplerke	D		C	C				D
Såerle	D		D	C	C	C		
Linerle	D	C	D	D	C	C	C	D
Stær	D	D						
Nøtteskrike	C		C					
Skjære	D	D						



tabell 6 forts.

	Nedbørfeltet totalt	Dalens nedre deler, med kulturmark og dyrkede arealer	Dalens granskogs-områder (granskog/hogstfelter/myrer)	Dalens indre deler, (innenfor Nesådalshytta til Nedre Nesådalvatn) furuskog/bjørkeskog/blandingskog	Fiskeløysaområdet	Rognbuvatnet, Klumptjønnene	Storholmen	Alpinområdene
Kråke	D	D	C	C	C	C		
Ravn	C		C	C				C
Fossekall	C		C	C				C
Gjerdesmett	I							
Jernspurv	C		C	C		C	C	
Gulsanger	C	C	C	C	C	C	C	
Hagesanger	C	C	C			C		
Munk	C	C	C					
Tornsanger	B	C		C				
Løvsanger	C	C	C	C	C	C	C	C
Gransanger	C	C	C					
Bøksanger	B			B			B	
Fuglekonge	C		C			C		
Svartkvit	C	C	C	C		C	C	
Gråfluesnapper	C		C	C		C	C	
Buskskvett	C	C	C	C	C	C		
Steinskvett	C		C	C				C
Rødstjert	C		C	C		C		
Rødstrupe	C		C	C				
Blåstrupe	C		C	C	C	C		C
Gråtrost	D	C	C	C	D	C	C	C
Ringtrost	C							C
Svarttrost	I							
Rødvingetrost	D	C	C	C	C	D	C	C
Måltrost	C	C	C	C	C	C	C	
Granmeis	C		C	C				
Toppmeis	D		D					
Kjøttmeis	C	C	C					
Bokfink	C	C	C	C	C	C		
Bjørkefink	C	C	C	C	C	C	C	C
Grønnsisik	C	C	C	C	C	C		C
Gråsisik	C		C	C		C		C
Grankorsnebb	C	C	C	C	C		C	
Dompap	C		C			C		
Gulspurv	C	C						
Sivspurv	D	C	C	D	C	C	C	C
Lappspurv	D							D
Snøspurv	C							C
<b>Totalt</b>	<b>84</b>	<b>27</b>	<b>61</b>	<b>50</b>	<b>38</b>	<b>38</b>	<b>20</b>	<b>35</b>

Kommentar til artslista

Storlom (*Gavia arctica*). Spredt, fåtallig i fjellområdene.  
26.6.: 1 ind. i flukt over store Gaajsjaevrie. 3.7.: 1 ind. i nordenden av øvre Nesåvatnet. 6.7.: 1 ind. i tjønn vest for Gruvvatnet (VM 081656), 4 ind. ute på Gruvvatnet (kull ?).

Hegre (*Ardea cinerea*). Sporadiske observert ved myrområdene midt i dalen (1 obs. v/Fiskløysa, 1 obs. v/Rognbuvatnet).

Stokkand (*Anas platyrhynchos*). Fåtallig, men regelmessig i midtre del av dalen (obs. i Rognbudalen, ved Fiskløysa og ved Nesådalshytta).

Krikkand (*Anas crecca*). Fåtallig, men regelmessig ved myrområdene midt i dalen (obs. ved Fiskløysa og Nesådalshytta).

Brunnakke (*Anas penelope*). Fåtallig, men regelmessig i midtre del av dalen (obs. ved Fiskløysa (♀) og Rognbuvatnet - 1 par 8.6., 2 ♂♂ 16.6.).

Svartand (*Melanitta nigra*). Fåtallig, men regelmessig i fjellstrøkene (obs. bl.a. ved UM986638 (18.6.), VM 055569 (23.6.), Trappvatnet (26.6.), Langløftvatnet (23.6.)).

Havelle (*Clangula hyemalis*). Regelmessig i fjellområdene - vanligere enn svartand. 1 ♀ obs. i Geittindfjella (UM 980601) (18.6.), 1-2 ind. obs. ved flere anledninger i midtre Nesåvatn. 1 ind. obs. ved Finnkrudomma (21.6.). 2 ♂♂ obs. ved VM 072627 (6.7.). 1 ♂ obs. ved Langløftvatnet (23.6.). 1 ♂ obs. ved Gaajseloebpelh (VM 129627) (26.6.). 1 par obs. VM 095608 (5.7.).

Kvinand (*Bucephala clangula*). Spredt, fåtallig i de skogbevokste områdene. Obs. i elva fra Fiskløysa og inn forbi Finnsela, samt i stillestående partier i to av innløpselvene til midtre Nesåvatn (VM 047607 og VM 058618) og ved øvre Nesåvatn.

Laksand (*Mergus merganser*). Spredt, men fåtallig fra barskogsområdene og opp i snaufjellet. Obs. i elva i området Iskvernfossan, Melbyholman, Solemsetran (ved brua til Fiskløysa), ved Finnsela, ved Tjuahkertetjønnene (VM 091633, 1 ♂ -2.7., 1 ♀ - 3.7.) og ved Saajvetjønne (VM 085608) 2 ♂♂ (24.6.), 1 ♂ (5.7.).

Hønehauk (*Accipiter gentilis*). Fåtallig, men hekkefunn fra nedre del av dalen.

Fjellvåk (*Buteo lagopus*). Spredte observasjoner i det meste av området. Ingen indikasjon på hekking i 1979 (men funnet hekkende i 1977) hvilket må tilskrives mangel på smågnagere. Gamle kvistreir (enten av fjellvåk eller ravn) ble funnet flere steder.

Kongeørn (*Aquila chrysaetos*). Ett ind. obs. 6.7.

Jaktfalk (*Falco rusticolus*). En hekkelokalitet funnet innen nedbørfeltet.

Dvergfalk (*Falco columbarius*). Spredt, fåtallig i midtre og indre del av selve dalen. Hekkefunn ved Finnsela, Storholmen og Fiskløysa.

Tårnfalk (*Falco tinnunculus*). 2-3 observasjoner av jaktende fugl (ved Fiskløysa og øst for Storholmen).

Lirype (*Lagopus lagopus*). Opptrer regelmessig, men synes fåtallig i blandingsskog/bjørkeskog i selve dalen. 1 ind. obs. i bjørkeskogen ved midtre Nesåvatn.

Fjellrype (*Lagopus mutus*). Tallrik i det meste av fjellområdene, også i bjørkeskogsområdene ved midtre og øvre Nesåvatn.

Jerpe (*Tetrastes bonasia*). Ett par obs. i granskogen på sørsida av Nesåa nedenfor Iskvernfossen (16.6.).

Orrfugl (*Lyrurus tetrix*). Spill hørt ved Nesådalshytta. Enkelte observasjoner i blandingsskog lenger inne i Nesådalen. Er i følge lokalbefolkningen gått kraftig tilbake, dog ikke i samme grad som storfugl. En liten økning igjen de aller siste årene.

Storfugl (*Tetrao urogallus*). Ei røy hadde tilhold i/ved takseringsfeltet ved Nesådalshytta. Forøvrig ingen observasjoner. En del observasjoner av ubestemte skogsfugler lengre inne i dalen. Er i følge lokalbefolkningen gått dramatisk tilbake etter oppstartingen av den intense skogsdriften. De fleste kjente spillplasser er nå hugget ut (bl.a. på Hanåsan i Rognbudalen og i vestsida av Geittindrumpa).

Sandlo (*Charadrius hiaticula*). Fåtallig, men regelmessig i fjellområdene (bl.a. ved Reinsjøen, Langløftvatna, Saajvetjønne, Trapptjønnene, Nesåflyin, Rundtjønna).

Heilo (*Pluvialis apricaria*). Spredt, fåtallig i hele fjellområdet. Treffes i størst utstrekning nordøst for Nesåpiggen (mellom øvre Nesåvatn og Gaajsjaevrie).

Vipe (*Vanellus vanellus*). Spredt på myrene og dyrkamarka midt i dalen. Hekkefunn - dununge (14.6.).

Fjæreplytt (*Calidris maritima*). To observasjoner i fjellet - øst for Grastjønna (4.7.) og ved vestre Langløftvatn (VM 058567) (7.7.).

Brushane (*Philomachus pugnax*). En ♀ obs. ved dyrkamarka (Nesådalshytta) 9.6. og 14.6.

Rødstilk (*Tringa totanus*). Spredt, fåtallig både på myrområder nede i dalen og i fjellstrøkene. Vanligste vaderart over skoggrensa.

Gluttsnipe (*Tringa nebularia*). Spredt i myrområdene i skogen - opptrer omlag like vanlig som rødstilken. En observasjon fra fjellet (sør for øvre Nesåvatn, VN 098608, 25.6.).

Grønnstilk (*Tringa glareola*). Ett ind. obs. ved Fiskløysa 11.6. og 13.6. Obs. i området Rognbuvatnet - Klumptjønn 22.7. 1977 (Bevanger og Nygård).

Strandsnipe (*Tringa hypoleucos*). Spredt, fåtallig langs stille partier av Nesåa og ved flere av de store fjellvatna.

Storspove (*Numenius arquata*). Ett ind. obs. ved Skogvoll gård (20.6.) - intens varsling.

Småspove (*Numenius phaeopus*). Tallrik på myrområdene i selve Nesådalen, spesielt ved Fiskløysa, nydyrkingsfeltet ved Nesådalshytta og områdene nordøst for dette. Flere reir funnet (ca. 15.6.). Ikke observert på myrene i Rognbudalen.

Rugde (*Scolopax rusticola*). Alminnelig til fåtallig i skogsområdene i dalen.

Enkeltbekkasin (*Gallinago gallinago*). Forekommer spredt i hele nedre del av dalen. Også obs. i myr/skogsområdet i sørenden av midtre Nesåvatn.

Hettemåke (*Larus ridibundus*). Noen få individer holdt til i myrområdene ved Nesådalshytta - hvor den også ble funnet hekkende. Ett ind. obs. inne på snaufjellet ved Jervtjønn (VM 056620) (20.6.).

Fiskemåke (*Larus canus*). Vanlig på myrområdene midt i dalen - hvor den ble funnet hekkende. Ved de store vatna inne på fjellet ble det oftest observert 2-3 ind.

Ringdue (*Columba palumbus*). Jevnlig hørt i området ved Nesådalshytta.

Gjøk (*Cuculus canorus*). Spredt i liene langs hele dalen og i bjørkeskogsområdene ved midtre og øvre Nesåvatn.

Vendehals (*Jynx torquilla*). Ett ind. obs. i Rognbudalen (13.6.). En usikker obs. ved Storholmen (12.6.).

Låvesvale (*Hirundo rustica*). Vanlig omkring gårdene, forøvrig ikke observert i området.

Trepiplerke (*Anthus trivialis*). Vanlig til fåtallig i skogsområdene i selve Nesådalen. Også obs. i skogen ved midtre og øvre Nesåvatn.

Heipiplerke (*Anthus pratensis*). Vanlig til fåtallig - tallrik på fjellet. Mangler imidlertid nesten helt i flere av de fattigste strøkene (Nesåfjella, Kolifjella, Nesåpiggen over 700-750 m, sørøst for Gaajsjaevrie). Ble også obs. i bakkemyrområdene ved Nesåkjølen i nedre del av området.

Såerle (*Motacilla flava*). Flere par hadde tilhold ved nydyrking-området ved Nesådalshytta. Fåtallig i enkelte plantefelt sør og sørvest for Rognbuklumpen.

Linerle (*Motacilla alba*). Spredt, fåtallig i hele området. I fjellet representert med ett par ved hver av hyttene ved midtre og øvre Nesåvatn samt Gaaajsjaevrie. Hekket også i hytte på nydyrkingsfeltet ved Nesådalshytta (1 egg 9.6.) og på utedoen ved hytta ved midtre Nesåvatn (1 egg 8.7.).

Stær (*Sturnus vulgaris*). Vanlig ved gårdene hvor den hekket.

Nøtteskrike (*Garrulus glandarius*). To observasjoner - begge på sørsida av Nesåa i nedre del av dalen (13.6. og 16.6.).

Skjære (*Pica pica*). Observert ved gårdene hvor det var mange reir.

Kråke (*Corvus corone*). Vanlig ved gårdene. Utfløyne unger 20.6. Enkelte observasjoner innover mot Nesådalshytta.

Ravn (*Corvus corax*). Enkeltobservasjoner innen det meste av nedbørfeltet. Flere mulige hekkeplasser uten at hekking ble påvist.

Fossefall (*Cinclus cinclus*). Obs. flere steder langs Nesåa i hoveddalen, dessuten øst for øvre Nesåvatn.

Jernspurv (*Prunella modularis*). Vanlig. Spredt i det meste av skogsområdet, både på hogstflater, barskog og løvskog.

Gulsanger (*Hippolais icterina*). Vanlig i løvskogen nederst i dalen. Forøvrig spredt, fåtallig i hogstfelt, løvskogskanter ved nydyrkingsfeltet og Storholmen.

Hagesanger (*Sylvia borin*). Obs. i hogstfelt sør og nordvest for Rognbuklumpen og i løvskogen nede ved Namsen.

Munk (*Sylvia atricapilla*). Spredt, fåtallig i nedre deler av dalen - nedenfor Nesådalshytta.

Tornsanger (*Sylvia communis*). To observasjoner. En ved nordre Nes gård (14.6.), og en ved Nesådalshytta (flere dager, 16.-20.6.).

Løvsanger (*Phylloscopus trochilus*). Tallrik i løvskogs-/blandings-skogsområdene i nedre del av området og i bjørkeskogen/krattområdene i fjellet.

Gransanger (*Phylloscopus collybita*). Spredt, fåtallig i nedre deler av dalen (nedenfor Nesådalshytta).

Bøksanger (*Phylloscopus sibilatrix*). Ett ind. som sang på Storholmen (12.6.).

Fuglekonge (*Regulus regulus*). Spredt, fåtallig i granskogsområdene.

Svartkvit (*Ficedula hypoleuca*). Spredt, men vanlig i blandings-skogsområdene nede i dalen.

Gråfluesnapper (*Muscicapa striata*). Spredt, fåtallig i blandings-skogsområdene.

Buskskvett (*Saxicola rubetra*). Spredt, men relativt vanlig i de nedre deler av dalen inn til Nesådalshytta (hogstfelt- og økotonart).

Steinskvett (*Oenanthe oenanthe*). Fåtallig, spredt i indre deler av dalen og i det meste av fjellområdene. Noe mer tallrik i de nordøstligste fjellstrøkene.

Rødstjert (*Phoenicurus phoenicurus*). Spredt, fåtallig i furuskogen innenfor Nesådalshytta. Enkeltobservasjoner lengre nede i dalen i hogstfelt-områdene.

Rødstrupe (*Erithacus rubecula*). Fåtallig i gran og blandingsskog (gran/bjørk) i nedre og midtre dalstrøk.

Blåstrupe (*Luscinia svecica*). Fåtallig, spredt i bjørkeskog og -kratt i fjellstrøkene. Tallrik i krattbjørkområdene sør for Holmtjønna (UM 9657 og UM 9757). Dessuten syngende ♂♂ i hogstfelt med løvskogskratt ved Rognbuvatnet og Fiskløysa.

Gråtrost (*Turdus pilaris*). Spredt, fåtallig i skogsområdene nede i selve dalen. Tallrik i flere av bjørkeskogsområdene inne ved fjellvatna, -kolonier ved midtre Nesåvatn.

Ringtrost (*Turdus torquatus*). Ett ind. obs. øst for midtre Nesåvatn (21.6.).

Rødvingetrost (*Turdus iliacus*). Spredt, men vanlig i dalens skogsområder og i bjørkeskogene inne ved fjellvatna.

Måltrost (*Turdus philomelos*). Spredt, fåtallig i skogsområdene nede i dalen. Manglet i fjellbjørkeskogen.

Granmeis (*Parus montanus*). Noen få observasjoner i selve Nesådalen (bl.a. ved Nesådalshytta).

Toppmeis (*Parus cristatus*). En obs. Voksne med kull på sørsida av Nesåa v/Melbyholman (UM8661, 13.6.).

Kjøttmeis (*Parus major*). Obs. ved gårdene og nær Nesådalshytta.

Bokfink (*Fringilla coelebs*). Spredt, men vanlig i løv- og blandingsskog i hoveddalen. Vanlig i bjørkeskogen ved fjellvatna.

Grønnsisik (*Carduelis spinus*). Usedvanlig tallrik i granskogsområdene, ved nydyrkingsfeltet og gårdene. Enkeltobservasjoner fra bjørkeskogen i fjellstrøkene .

Gråsisik (*Acanthis flammea*). Fåtallig i bjørkeskogsområdene inne på fjellet. Enkeltobservasjoner ved skoggrensa i hoveddalen.

Grankorsnebb (*Loxia curvirostra*). Relativt vanlig i granskogsområdene. All korsnebb som ble sikkert artsbestemt var grankorsnebb.

Dompap (*Pyrrhula pyrrhula*). Noen få observasjoner fra granskogsområdene.

Gulspurv (*Emberiza citrinella*). Vanlig ved gårdene fremst i dalen, forøvrig ingen observasjoner.

Sivspurv (*Emberiza schoeniclus*). Spredt, men vanlig i selve dalen ved våtmarksområdene. Vanlig enkelte steder i fjellområdene der det var fuktig fjellbjørkeskog/kratt.

Lappspurv (*Calcarius lapponicus*). Vanlig i et lite område mellom øvre Nesåvatn og Gaajsjaevrie (vest for Trapptjønnene). Reirfunn. Ellers ikke observert.

Snøspurv (*Plectrophenax nivalis*). Vanlig, men spredt på Nesåfjella og Kolifjella. Dessuten ble 1 par obs. ved Nesåpiggen. Forøvrig ikke obs.

#### Nøkkelområder

Det er funnet relativt få enkeltområder som utmerker seg spesielt i ornitologisk sammenheng.

#### Fiskløysa

Dette er et myrområde (fig. 1 og 17) med små og store tjønner og et noe større vatn. Terrenget er småkupert og relativt heterogent. Furu dominerer som treslag, men bjørka står også tett enkelte steder. Myra er stort sett av ombrogen karakter med både tuer og matter. Det er totalt observert 38 arter i området. Av vesentlig verdi er den klare utformingen av erle-småspovesamfunnene Motacillidae - *Numenius phaeopus* (Bevanger og Vie 1981).

#### Storholmen

Storholmen (fig. 1 og 18) er en flat terrengutforming på ca. 100 daa ut i Nesåa. Holmen er bevokst med gran og bjørk i blanding. Rogn finnes også. Undervegetasjonen preges av bærlyng samt mye grasmark med kvitveis. Det ble observert 20 arter på holmen, deriblant bøksanger.



Figur 17. Parti fra Fiskløysområdet. Foto: K. Bevanger



Figur 18. Storholmen (midt i bildet). Foto: Ø. Ålbu.



### Rognbuvatnet - Klumptjønnene

Dette er et flatt myrområde i Rognbudalen (ca.  $3/4 \text{ km}^2$ ) med flere pytter og små vatn. Grasmyr dominerer, spesielt i de sørligste delene. Langs Rognbuelva, som her er dyp og stilleflytende, finnes et godt utviklet vierbelte. Rognbuvatnet er gammel fløytingsdam (i bruk til utpå 1950-tallet) der vannstanden over en kortere periode på våren ble hevet omlag  $\frac{1}{2}$  m. Området, med bl.a. flytetorv, bærer fremdeles merker etter dette. I alt ble 38 arter observert (bl.a. grønnstilk og svartand) i tilknytning til denne lokaliteten, som skiller seg nokså markert ut fra de fattige myrområdene som forøvrig finnes i vassdraget.

### Kalkkonglomeratområde

Nordøstover fra Nesåpiggen (jfr. fig. 1) finnes et område med kalkkonglomerat. Dette gir et visst utslag rent ornitologisk og er f. eks. det eneste sted med heilobestand av betydning. Hvorvidt hele området er å betrakte som ornitologisk nøkkelområde er imidlertid noe tvilsomt.

## FANGST AV SMÅNAGERE

I tilknytning til linjeplatetakseringsfeltene (jfr. tab. 1) ble det fanget smånagere. For nærmere metodisk beskrivelse vises til Fagerhaug og Bevanger (1975) og Bevanger (1981).

Fangstresultatene (tab. 7) viser at smånagerbestanden var på et absolutt minimumsnivå i undersøkelsesperioden. Fraværet av typiske smånagerpredaterende arter som fjellvåk og ugler, styrker også dette inntrykket.

Tabell 7. Smånagerfangst i fugletakseringsfeltene i Nesådalen

Fangststed	Fangstperiode	Antall felledøgn	Antall ind. fanget
NE 2	10.-12.6.	189	0
NE 1	15.-17.6.	140	0

## SAMMENDRAG OG KONKLUSJON

Nesåa er midlertidig vernet mot kraftutbygging fram til 1985. Etter oppdrag fra Miljøverndepartementet er det foretatt en undersøkelse for å klarlegge generelle og eventuelle verneverdige avifaunistiske forhold i vassdraget. Den ornitologiske undersøkelsen som primært ble utført sommeren 1979, har m.a.o. hatt som overordnet mål å gi en faglig helhetsvurdering av vassdraget. Resultatene skal være en del av Stortingets vurderingsgrunnlag når den endelige behandlingen av 10-årsvassdragene finner sted etter verneperiodens utløp i 1985.

Nesåa er sidevassdrag til Namsen fra øst. Nedbørfeltet (230 km<sup>2</sup>) ligger i Nord-Trøndelag fylke i kommunene Grong, Namsskogan og Røyrvik. Fra øverste Nesåvatn (Gruvvatnet) til samløpet med Namsen har vassdraget en lengde på ca. 40 km og et fall på 640 m. Ovenfor nederste Nesåvatn har vassdraget høyfjellspreg, mens det nedenfor er et typisk skogsvassdrag. Landskapsmessig kan nedbørfeltet deles i to. Den vestlige delen preges av store landskapselementer, åser, myrer og skogområder. Den østlige delen er derimot svært småkupert med små kløfter, loddrette bergvegger og et stort antall vatn og tjønner.

Geologisk tilhører området Grongfeltet, et komplisert område med flere skyvedekke-enheter. Fra Nesåpiggen og nordøstover går det konglomeratstriper, spesielt er en stripe med kalkkonglomerat interessant. Her finner vi de biologisk rikeste alpinområdene i nedbørfeltet.

Løsmasser av betydning finnes bare i de nedre deler av dalføret (bregrus). I de laveste områdene finnes marin sand og leire (opp til ca. 140 m o.h.).

Klimadata fra tilgrensende områder i vest viser oseaniske trekk i nedbørfordelingen gjennom året (nedbørsmaksimum på høsten), mens de mer kontinentale østlige stasjonene har maksimum om sommeren.

Det er spredt bosetting i de aller vestligste delene av nedbørfeltet (langs E 6). Her er også noe dyrkajord. Granskogen blir intensivt drevet i området og de nedre delene av nedbørfeltet er preget av enorme flatehogster.

Vegetasjonen i nedbørfeltet kan deles i 3 belter. De laveste områdene tilhører barskogsbeltet (opp til ca. 400 m o.h.). Over barskogen er det et bjørkeskogsbelte (opp til ca. 500 m o.h.). Over dette nivå er det fjellvegetasjon som i sin helhet kan karakteriseres om lågalpin.

Hovedtypene i nedbørfeltets vegetasjon har følgende fordeling: dyrkamark 1%, myr 9%, barskog 21%, bjørkeskog 6%, lågalpin vegetasjon 59% og vatn 3%.

Feltarbeidet er vesentlig utført i juni (heksesesongen), gjennom tradisjonelle takseringsmetoder: linjeplate-, linje- og punkt-takseringer. Under registreringsarbeidet er det lagt vekt på å dekke de dominerende vegetasjons- og naturtyper, samt kartlegge eventuelle ornitologiske nøkkelområder.

Av dominerende fuglesamfunn kan nevnes de tildels meget artsfattige bekkasinsamfunn knyttet til myrområdene i hoveddalføret. Granskogsområdene med mosaikk av hogstflater på ulike utviklingstrinn, er relativt artsrike fink-fuglekongesamfunn.

Den glisne furuskogen i de indre deler av dalen er særdeles fattige rødstjertsamfunn, mens myrområdene er erle-småspovesamfunn.

Alpinområdene er generelt fattige ornitologisk. Der hvor bjørkeskog/-kratt kan vokse finnes artsfattige løvsanger-bjørkefink-samfunn. Heipiplerke-boltitsamfunn og pipplerke-snipesamfunn er artsfattige og lite utbredt, mens fjellrype-snøspurvsamfunn dekker store arealer.

Resultatene fra de to linjeplatetakseringsfeltene viser at den glisne furuskogstypen i de indre dalområdene er usedvanlig fattig, både kvalitativt og kvantitativt. Blandingsskogsfeltet derimot har en langt mer variert fuglefauna, med artssammensetning og tetthet som er typisk for granskogsområdene (graninnslag på 60-80%) i den nordlige boreale sonen.

Linjetakseringene viser at de alpine heiområdene er den av de dominerende naturtyper i vassdraget med minst individtetthet og færrest arter, med én fugl observert gjennomsnittlig hvert 8. minutt. I motsetning til dette viser takseringene fra hogstflater/plantefelt en observasjonsfrekvens på én fugl hvert 2. minutt.

Punkttakseringene i blandingsskog (gran/bjørk) viser at denne naturtypen rent ornitologisk så og si er analog med hva en finner i et tilstøtende vassdrag - Sørilivassdraget.

Totalt er det registrert 84 arter i nedbørfeltet. De fleste av disse er sannsynlige hekkefugler. Til sammenligning er det i Sørilivassdraget (som har over 5 ganger så stort nedbørfelt) registrert 135 arter, hvorav 91 er sannsynlige hekkefugler. Dette innebærer at Nesåvassdraget

relativt sett har større artsmangfold enn Sørlivassdraget og således minst like interessant i ornitologisk sammenheng.

Det er funnet relativt få ornitologiske nøkkelområder i vassdraget. Av våtmarker er Fiskløysaområdet spesielt med særdeles klar utforming av erle-småspovesamfunn, og Rognbuvatnet - Klumptjønnene en relativt interessant lokalitet i forhold til bl.a. ender og vadere. Storholmen er et interessant blandingsskogsområde hvor det bl.a. ble observert bøksanger. Kalkkonglomeratområdet nordøstover fra Nesåpiggen gir også ornitologiske utslag. Dette var f. eks. eneste sted i nedbørfeltet hvor det ble registrert heilobestand av betydning.

Smågnagerfangst i linjeplatetakseringsfeltene viste at smågnagerpopulasjonen var på ett absolutt minimumsnivå sommeren 1979. Fraværet av typiske smågnagerpredaterende arter som fjellvåk og ugler styrker også dette inntrykket.

## LITTERATUR

- Baadsvik, K. og K. Bevanger, 1978. Botaniske og zoologiske undersøkelser i samband med planer om tilleggsregulering av Aursjøen; Lesja og Nesset kommuner i Oppland og Møre og Romsdal fylker. *K. norske Vidensk. Selsk. Mus. Rapport Zool. Ser. 1978-13.* 44 s.
- Bevanger, K., 1977. Proposal for a new classification of Norwegian bird communities. *Biological Conservation* 11: 67-78.
- 1978. Fuglefaunaen i Kobbelvområdet, Sørfold og Hamarøy kommuner. Kvantitative og kvalitative registreringer sommeren 1977. *K. norske Vidensk. Selsk. Mus. Rapport Zool. Ser. 1978-6.* 62 s.
- 1979. Fuglefauna og ornitologiske verneverdier i Hellemoområdet, Tysfjord kommune, Nordland. *K. norske Vidensk. Selsk. Mus. Rapport Zool. Ser. 1979-8.* 122 s.
1981. Fuglefaunaen i Gaulas nedbørfelt, Sør-Trøndelag og Hedmark. *K. norske Vidensk. Selsk. Mus. Rapport Zool. Ser. 1981-1.* 156 s.
- Bevanger, K. og J.B. Jordal, 1981. Fuglefaunaen i Drivas nedbørfelt, Oppland, Møre og Romsdal og Sør-Trøndelag fylker. *K. norske Vidensk. Selsk. Mus. Rapport Zool. Ser. 1981-7.* 145 s.
- Bevanger, K. og G. Vie, 1981. Fuglefaunaen i Sørlivassdraget, Lierne og Snåsa kommuner, Nord-Trøndelag. *K. norske Vidensk. Selsk. Mus. Rapport Zool. Ser. 1981-6.* 63 s.
- Fagorhaug, A. og K. Bevanger, 1975. Studies on the populations of small rodents in Sjødalen, Jotunheimen Mountains, Norway, during the period 1970-1973. I Vik, R. (red): *Methods and results Section CT, Small rodents. Annual report 1974, appendix II.*
- Furunes, K. A., 1979. Ornitologiske undersøkelser i Berglia, Nesådalen og Sandålegda, Grong kommune, 1978. *Trøndersk Natur, suppl. 1-1979.* 32 s.
- Oftedal, Chr., 1956. Om Grongkulminasjonen og Grongfeltets skyvedekker. *Norges Geol. Unders. 195:* 57-61.
- Sæther, B., 1981. Flora og vegetasjon i Nesåas nedbørfelt, Nord-Trøndelag. *K. norske Vidensk. Selsk. Mus. Rapport Bot. Ser. 1981-2.* 39 s.





ISBN 82-7126-268-8

ISSN 0332-8538