

# VEGETASJONSKART ORMSET-OMRÅDET 1:10 000

Verran,  
Nord-Trøndelag

Utarbeidet av

Kari Merete Andersen  
Universitetet i Trondheim,  
Det Kgl. Norske Videnskabers Selskab, Museet,  
Botanisk avdeling,  
Trondheim 1983.

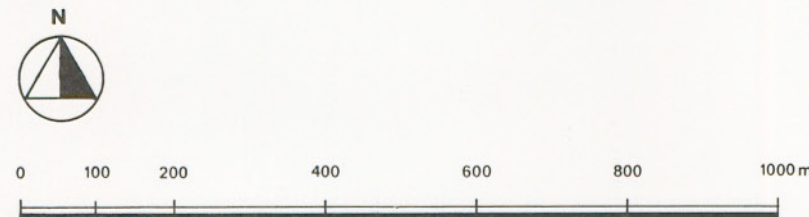
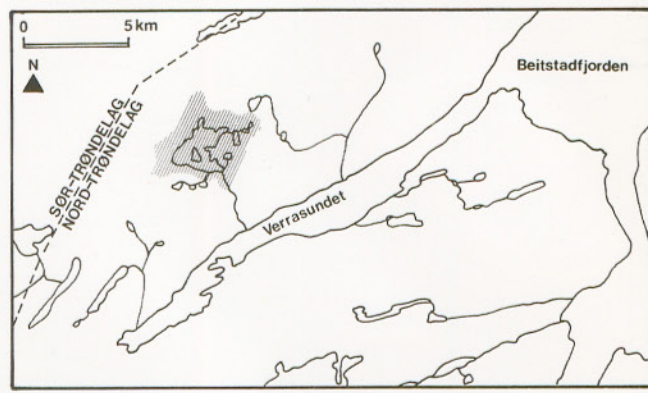
Feltarbeidet utført i 1983 av:

Kari Merete Andersen  
og Torfinn Rohde.

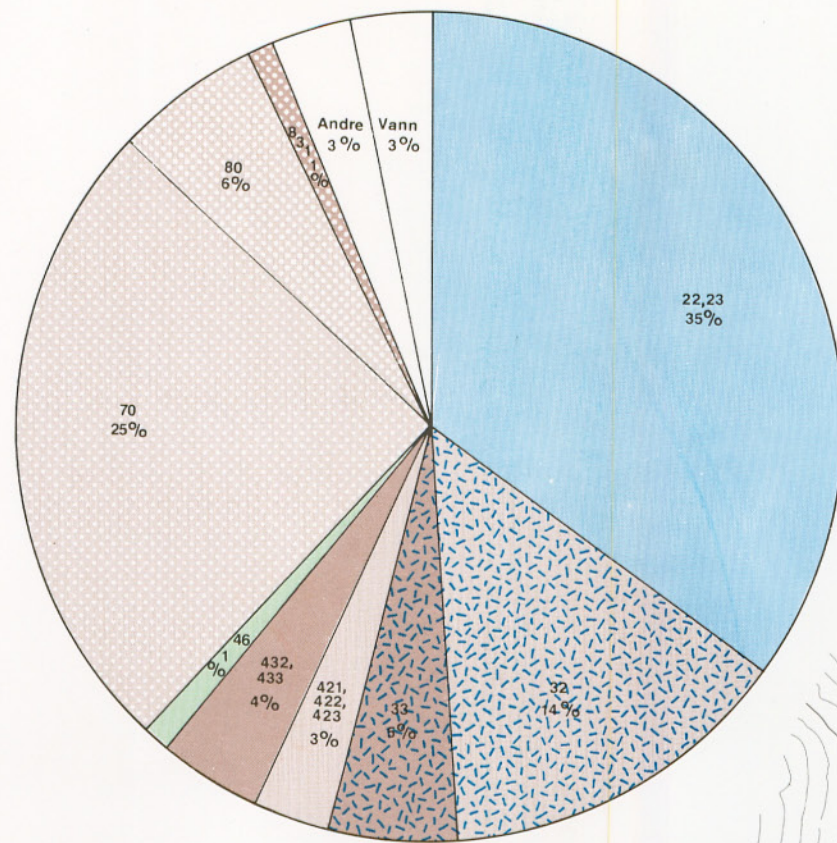
Teknisk framstilling:  
DKNVS, Museet, Botanisk avd.  
Ansvarlig Kari Sivertsen.

Oppdragsgiver:  
Nord-Trøndelag Elektrisitetsverk.

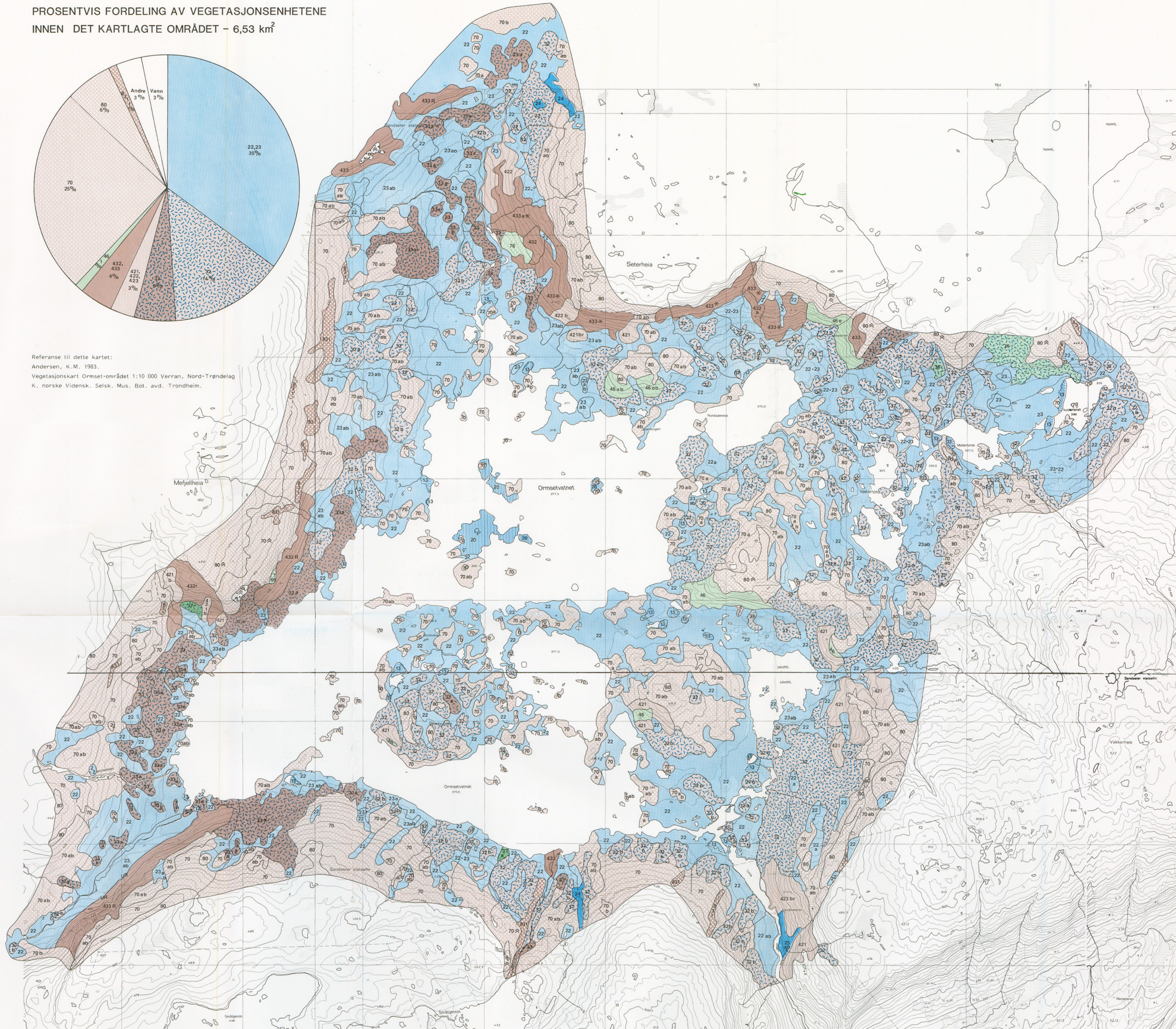
Målestokk 1:10 000  
Ekvidistanse 5 m  
Kartgrunnlag Økonomisk Kartverk  
Kartblad BN 137.



## PROSENTVIS FORDELING AV VEGETASJONSENHETENE INNEN DET KARTLAGTE OMRÅDET - 6,53 km<sup>2</sup>



Referanse til dette kartet:  
Andersen, K.M. 1983.  
Vegetasjonskart ORMSET-OMRÅDET 1:10 000 Verran, Nord-Trøndelag  
K. norske Vidensk. Selsk. Mus. Bot. avd. Trondheim.



### VEGETASJONSTYPENE (Vegetation types)

#### SUMP- OG KJELDEVEGETASJON (Swamps and springs)

13. FATTIG HØGSTARRSUMP (Poor tall sedge swamp). To hovedtyper. Grønne beskytta lokaliteter i vassdrag har flasketarr og elvesnelle som de eneste arter. Våste myrpartier domineres av trådstarr, men har samtidig flasketarr, myrhatt og bukkeblad, samt et bunnsjikt av torvmoser.

#### MYRER (Mires)

20. ÅPEN NEDBØRSMYR (Open bog). Får bare mineralnæring fra nedbøren, og er derfor svært næringsfattige. Få arter finnes, lyngarter og torvull er typiske. Torvmoser danner det kraftige bunnsjiktet. Jordsmønet er djup torv.

22. ÅPEN FATTIGMYR (Open poor fen). 23. SKOG/KRATTBEVOKST FATTIGMYR (wooded or scrub-covered poor fen). Tilfères næring via jordvannet, tillegg til artene fra nedbørsmyra finnes dukull, starrarter, blåtopp og røse. Et eventuelt busk- og tresjikt domineres av bjørk og gran. Jordsmønet er torv av varierende tykkelse.

24. ÅPEN INTERMEDIÆRMYR (Open intermediate fen). 25. SKOG/KRATTBEVOKST INTERMEDIÆRMYR (wooded or scrub-covered intermediate fen). Næringsforholdene er noe bedre på intermediearmyra enn på fattigmyr. Dermed kommer mer næringskrevende arter inn, f.eks. svarttjøpp, myrhatt og brunkløse. Et eventuelt busk- og tresjikt dannes av bjørk og gran. Jordsmønet er torv av varierende tykkelse.

#### FUKTSKOGER (Damp forests)

32. BLÅBÆR-FUKTGRANSKOG (Damp spruce forest with Vaccinium myrtillus). Varierende, ofte svært glissen skog der gran er dominerende treslag, men hvor det også er mye bjørk og endel rogn. Busker av krypende gran og bjørk. Blåbær dominerer feltsjiktet, mye er det også av andre lyngarter, skrubær, bjørnkam, småbregner, blåtopp, skogsnelle og molte. Bunnsjikt av husmoser og torvmoser. Ofte torvaktig jordsmønet.

33. BLÅBÆR-FUKTBJØRKESKOG (Damp birch forest with Vaccinium myrtillus). Bjørk er viktigste treslag, innslaget av gran og rogn er betydelig. Busksjiktet av de samme arter, ofte kraftig og ugliennomtrengelig. Felt- og bunnsjikt som i enhet 32. Jordsmønet er torvpreget. Enhet 33 er ofte fuktigere enn enhet 32.

36. LÅGURT-FUKTGRANSKOG (Damp spruce forest with low herbs). Høg, kraftig granskog; bjørk og rogn er vanlige. Frødig feltsjikt av blåtopp, bjørnkam, småbregner, ormetelg, liljekonvall, blåknapp, gulris og lyngarter. Torvmoser i bunnen. Forholdsvist tykt jordsmønet, sterkt hellende terreng, god drenering.

37. LÅGURT-FUKTBJØRKESKOG (Damp birch forest with low herbs). Bjørk er dominerende treslag, rogn er vanlig. Forøvrig som enhet 36.

#### FASTMARKSSKOGER (Forests on mineral soils)

421. BLÅBÆR-GRANSKOG (Spruce forest with Vaccinium myrtillus). Gran, og ofte også bjørk, i tresjiktet. Blåbær dominerer feltsjiktet, husmoser bunnen. Blåbærgranskogen er ikke etter tradisjonell oppfatning, idet den her alltid finnes i svært bratte skrånninger, helst i blokkrik ur. Jordsmønet er svært grunt og godt drenert, den typiske jordprofil av podsoltype mangler.

422. SMÅBREGNE-GRANSKOG (Spruce forest with lowgrowing ferns). Gran er dominerende treslag, men også bjørk er vanlig. Busksjiktet av de samme arter, ofte kraftig og ugliennomtrengelig. Felt- og bunnsjikt som i blåbærgranskog, men det er småbregne hengeving som er dominant. Husmoser i bunnen. Finnes i bratte sørhellinger, på grov blokkmark, og har tynt jorddekke.

423. STORBREGNE-GRANSKOG (Spruce forest with tall ferns). Kraftig gran preger tresjiktet, også bjørk, rogn og selje finnes jant. Feltsjiktet domineres av storbregne skogpurkne, ormetelg og sauteleg. Småbregner, høgstaude og høge gras er vanlige. Dårlig utvikla bunnsjikt. Tykt jordsmønet med podsolprofil som kan gå over mot brunjord.

432. SMÅBREGNE-BJØRKESKOG (Birch forest with low growing ferns). Lik enhet 422, men det er bjørk som dominerer i tresjiktet.

433. STORBREGNE-BJØRKESKOG (Birch forest with tall ferns). Kraftige bjørketrær står glissent, og skogen er svært åpen. Mye rogn. Busksjiktet er oftest dårlig utvikla. Fjellbørnkne dominerer feltsjiktet fullstendig, men sauteleg og ormetelg forekommer. Høge staude og gras er vanlige. Dårlig utvikla bunnsjikt. Jordsmønet er tynt over kraftige blokker. Bratt terreng.

46. LÅGURT-GRANSKOG (Spruce forest with low herbs). Gran dominerer i tresjiktet, bjørk er vanlig. Busksjiktet er gjerne kraftig, med lave graner og bjørker. Feltsjiktet som i blåbærskog, med tillegg av turt, skogstorkenebb, liljekonvall, teiebær, gulaks og skoggrøvein. Bunnsjikt av husmoser. Finnes i bratte, sør-sørvestvendte hellinger med blokkrik mark. Jordsmønet er tynt.

#### FUKTHEIER OG FUKTENG (Damp heaths and damp grasslandvegetation)

70ab. RØSSLYNGFUKTHEI MED BUSKSJIKT AV BJØRK OG GRAN (Damp Calluna heath with birch and spruce scrub). Flekkvis kraftige kratt av forkrøplede gran- og bjørkeplanter. Feltsjiktet domineres av lyngarter, især røsslyng og krekling, samt molte, torvull, dukull og blåtopp. Bunnsjikt av furumose, gråmose, torvmoser og reitelav. Jordsmønet er gjerne råtunus av varierende tykkelse.

70. RØSSLYNG-FUKTHEI (Damp Calluna heath). Som enhet 70ab, men det markerte, høge busksjiktet mangler.

76. LÅGURTENG (Low herb meadow). Tre- og busksjikt mangler. Velutvikla feltsjikt mellom og over grov stein, likner lågurtskogens. Vanlige arter er skogstorkenebb, smågull, setergull, skrubær, gulaks, småbregner; blåbær på tørre felt.

766. BLÅTOPP-FUKTENG (Damp Molinia meadow). Mangler tre- og busksjikt. Blåtopp dominerer feltsjiktet fullstendig. Bunnsjiktet er sparsomt eller mangler. Vegetasjonen står som et smalt band under gneisberg, og overrisles av vann fra berget.

#### FJELLVEGETASJON (Mountain vegetation)

80. KREKLINGHEI (Empetrum heath). Fjellkrekling er ofte dominerende, vanlige er også mange andre lyngarter, dvergbjørk, stivstarr og rabbesiv. Bunnsjiktet av gråmose, furumose og flere lavarter. Grunt jordsmønet. Vanligst på vindeksponerte steder med tynt snødekke.

831. FINNSKJEGG-STIVSTARRHEI (Chionophilous Nardus heath). Finnskjegge dominerer vegetasjonen fullstendig. Andre grasarter, samt musere, fjellbørnkne og blåbær er vanlige. Finnes i lesider i fjellet, der snøen blir liggende lenge, og overflata tørker hurtig ut når snøen forsvinner.

⊕ BERG I DAGEN (Exposed bedrocks).

### SYMBOLER OG DEFINISJONER (Symbols and definitions)

Hver kartlagt vegetasjonstype har fått et nummer. For mosaikk mellom enheter A og B innen samme figur gjelder omtrentlig arealfordeling i prosent: A+B =60-80:20-40.

Tresjikt : Tre >2 m

Busksjikt: Forvædte planter 0,3-2,0 m

Feltsjikt : Urter, gras og forvædte planter <0,3 m

Bunnsjikt: Moser og lav.

SKOG : Kronedekning i tresjiktet >10%

KRATT: Busksjiktet dekker >20%

Bak nummeret på skogtypen angis tilleggsarter som dekker mer enn 1/5 av arealet med symbol.

Trær (trees)	Busker (shrubs)	Art (species)
*	a	gran (Picea abies)
o	b	bjørk (Betula pubescens)
r	r	rogn (Sorbus aucuparia)
R	a	vier (Salix spp.)

### FARGER (Colour code)

Vegetasjonsseriene hei, eng og myr blir karakterisert ut fra felt- og bunnsjikt. Hver av vegetasjonsseriene har sin farge, mårkere fargene angir vanligvis rikere typer.

