

FARGAR (Colour code)

Kvar av dei tre vegetasjonseriane hej, eng og myr har fått eigen farge. Markere farge-tone viser rikare type.

HEISERIEEN (Heath series). Vegetasjonstypar der feltsjiktet har mest lyngvekstar og få grasvekstar eller urter. Mosesjiktet er vanlegvis godt utvikla og har særlig furumose og elasmose. Reinvaser kan finnast. Dei fleste typane har podsoljordsmoos med råhumus.

ENGSERIEEN (Grassland series). Vegetasjonstypar der feltsjiktet har mest grasvekstar og urter, gjerne saflige, brobbelåse artar. Mosesjiktet har verna tett, men er ofte glissent i dei frodigaste typane. Brunjord med mold er det venlige.

MYRSERIEEN (Mire series). Myr finst på våte stader der døde plantesterar ikkje blir heilt nedrotne, men hopar seg opp som torv. Både lyngvekstar (på tuvane), grasvekstar og urter kan finnast. Dei fattigaste typane har torvmossar, medan dei rikaste har furumossar.

HYDROLOGISKE TILHØVE (Hydrological conditions).

- Flaumpåverka fastmark.
- Fuktskogar og tuktenger med høgt grunnvatn.
- Sumpvegetasjon med høgt grunnvatn.
- Oppe vatn.

SYMBOL OG DEFINISJONAR (Symbols and definitions)

Kvar kartlagt vegetasjonstypa har fått eit nummer. For å bli kartlagt må typen dekke eit minsteareal på ca. 1 dekar.

- TRESJKIKT: Tre >2 m
- BUSKSJKIKT: Veddplanter 0,3–2 m
- FELTSJKIKT: Urter, grasvekstar og vedplanter <0,3 m
- BOTSJKIKT: Mossar og lav
- SKOG: Kronedeckle i tresjiktet >10 %
- KRATT: Busksjikt dekkjer >20 %.

Skog og kratt har symbol for tre- eller busksjikt etter nummeret. Alle artar som utgjer minst 1/5 av dekningsa av skog eller kratt er medtatte. Dominerande art er nemnt først.

Tre (trees)	Busker (shrubs)	Art (species)
*	a	gran (<i>Picea abies</i>)
+	p	furu (<i>Pinus sylvestris</i>)
•	b	bjerk (<i>Betula pubescens</i>)
*	l	gråel (<i>Alnus incana</i>)
o	osp (<i>Populus tremula</i>)	
r	r	rogn (<i>Sorbus aucuparia</i>)
•	s	selje, vier (<i>Salix spp.</i>)

T TIVE (Hummocks) Opphegde delar av myra der lyngvekstar dominerer feltsjiktet. Botsjiktet har torvmossar, furumossar og lav.

MATTE (Lawns and carpets). Slette delar av myra der feltsjiktet er dominert av grasvekstar og urter. Mosesjiktet er lett.

L LAUSBOTN (Mud bottom). Delar av myra som har særst høgt grunnvassnivå. Både felt- og botesjiktet har eit glissent og usamanhengande plantedecke.

H FLATEHOUST (Clear-felled area). Busker og ungskog som måtte ha komme opp, er vist med symbol bak felen.

H PLUKKHOGST (Selectively cut area). Areal som nyleg er tydelig plukkhogde. Attåtidsale skog er vist med symbol.

V VINDFALL (Wind-felled area). Areal der minst 3/4 av tresjiktet er vindfelt.

I GRØFTA AREAL (Drained area).

B BERG I DAGEN (Bare rocks).

SAND OG GRUS (Sand and gravel).

UR (Scree).

VEGETASJONSTYPANE (Vegetation types)

Sumpar og kjelder (Swamps and springs)

- 15. HOGSTORRUMP (Tall sedge swamp)** Grove storrtar dominerer. Artsfattig type. Finst i kanten av vann, elver og bekker og andre stader med høgt grunnvatn. På stader med sterk sesongvekking i grunnvatnet er det ofte eit tett kratt av vier.
- FATTIGKJELDE (Mesotrophic springs)** Vegetasjonen kring kjelder med relativt kalkfattig vann. Glissent feltsjikt, men tett mosedecke. Dei kaldmose og vanleg veldemose er vanlege. Dekkjer små areal, og blir berre markert med symbol.
- RIKKJELDE (Calcareous springs).** Vegetasjonen kring kjelder med kalkrikt vann. Glissent eller nokå tett feltsjikt med kravulle artar, tett mosedecke av tolmossar. Blir markert med symbol.

Myrar (Mires)

Dei opne myrane (utan skog eller kratt) har symbol for tuve, matte eller lausbotten. Dei skog- eller krattkledd myrane har symbol for tre eller buskar.

- 20. OPEN NEDBØRSMYR (Open bog)** **21. SKOGKLEDD NEDBØRSMYR (Wooded bog).** Fåte myrar med djup torv og som berre får minimalnærings frå nedbøten og derfor er særst næringsfattige. Berre få og særst naysame artar som lyng, torvull og torvmossar kan vekse på nedbørsmyrane.
- 22. OPEN FATTIGMYR (Open poor fen).** **23. SKOG-ELLER KRATTKLEDD FATTIGMYR (Wooded or scrub-covered poor fen).** Myr som får noko nærings-tilførsle også gjennom jordvatn. I tillegg til artane som vekst på nedbørsmyr kjem også nokre meir næringskrevjande artar inn, særlig duskull og storrtar.
- 24. OPEN MELLOMMYR (Open intermediate fen).** **25. SKOG-ELLER KRATTKLEDD MELLOMMYR (Wooded or scrub-covered intermediate fen).** Mellomyr (intermediary) har tilførsle av næringsrike jordvatn og har artar same både med fattigmyr og rikmyr.
- 26. OPEN RIKMYR (Open rich fen).** **27. SKOG-ELLER KRATTKLEDD RIKMYR (Wooded or scrub-covered rich fen).** Dette er myr med tilførsle av nærings-rik jordvatn. Torva er næringsrik, og det finst mange næringskrevjande artar, grasvekstar og urter i feltsjiktet og brunmossar i botesjiktet.
- 28. OPEN EKSTREMRIK MYR (Open extremely rich fen).** **29. SKOG-ELLER KRATTKLEDD EKSTREMRIK MYR (Wooded or scrub-covered extremely rich fen).** Myr som blir tilført kalkrikt jordvatn. I tillegg til artane på rikmyr finst særst kravulle artar (alkalindikatorar). Oftast bakkenmyr med tynn, fast torv

Fuktskogar (Damp forests)

- 30. RØSSLYNG-FUKTBARKSKOG (Damp oligotrophic coniferous forest).** **31. RØSSLYNG-FUKTBARKSKOG (Damp oligotrophic birch forest).** Oftast glissen skog med feltsjiktet dominert av lyngartar med blokkebeier, kreking og røsslyng. Botesjiktet har både husmossar og torvmossar. Liknar typane 40 og 41, men inneheld fuktartar som molle og torvull. Tjukk, næringsfattig og torvrik humus.
- 32. BLÅBER-FUKTGRANSKOG (Damp mesotrophic spruce forest)** Granskog med bærlyngartar og molle som dominerer i feltsjiktet. Småle artar er vanlege. I botesjiktet er torvmossar og etasmose dominerande. På dårleg drenerte stader med tynn torv.
- 38. RIK FUKTSKOG (Damp eutrophic forest).** Oftast gran i tresjiktet, men også grår og isteiver kan finnast. Busksjikt av or og vier er vanleg. I feltsjiktet er det mange kravulle fuktartar både av urter, stor og gras. Botesjiktet har kravulle fagemossar og rosettmossar. Ofte stagnerande, næringsrikt, høgt grunnvatn og tynn torv.

Fastmarksskogar (Forests on mineral soils)

- 40. RØSSLYNG-BLOKKEBERFURUSKOG (Oligotrophic pine forest)** **41. KREKLING-BJORKESKOG (Oligotrophic birch forest)** Glissen skog. Type 40 har dominerande furu, 41 har bjerk. Innslag av dårleg utvikla gran finst. I feltsjiktet dominerer naysame lyngvekstar (blokkebeier, blåber, kreking, røsslyng og tybeber). Botesjiktet har mest furumose, men også andre naysame artar. På stader med næringsfattig råhumus med grunnrikt mark eller grov morene.
- 42. BLÅBER/IRENEGRANSKOG (Mesotrophic spruce forest).** Blåber/tregne-skogane har gran eller bjerk i tresjiktet. Feltsjiktet er blåber og/eller bregnar dominerande. Althd eit viss innslag av urter. Typen blir delt i to undertypar. Dei finst ofte i så flentaska mosaikk at dei ikkje er mogleg å skilje mellom dei på kartet. Da står det berre 42 på kartfiguren.
- 421. BLÅBERTYPE (Vaccinium myrtillus sub-type).** Feltsjiktet er dominert av blåber. Etasmose dominerer i botesjiktet. Veuuruka podsoljordsmoos med betre næringsstilgang enn i furuskogane.
- 422. SMÅBREGNETYPE (Small fern sub-type)** Den vesle bregnen fugleteig er meddominant i feltsjiktet. På noko fuktigare mark med betre næringsstilgang enn i blåbertypen.
- 44. KALK-BLANDINGSKOG (Calcareous mixed forest).** Tresjiktet har gran, bjerk og spreidd furu i blanding. Skogen er glissen med busksjikt av dei same artane og einer. Feltsjiktet har ei blanding av naysame skogartar som kreking og andre lyngvekstar og kalkkrevjande artar som marsk, raudflange og reinrose. Botesjiktet har også vekking mellom naysame og kravulle artar. Gult jordmoos over kalkberget.
- 46. LÅGURTGRANSKOG (Low near spruce forest).** **LÅGURTBJORKESKOG (Low herb birch forest).** Urter og grasvekstar dominerer ved sida av bærlyng-artane i feltsjiktet. I botesjiktet dominerer etasmose og kranmose. Artsrik type. Brunjord med mold eller sempodsol.
- 463. KALKRIK UTFORMING (Calcareous sub-type).** På kalkbergtar kan finnast overgangstypar mot type 44. Innslag av kalkkrevjande artar i felt- og botesjiktet.
- 48. HOGSTAUEGRANSKOG (Tall herb spruce forest).** **48. HOGSTAUE-BJORKESKOG (Tall herb birch forest).** Feltsjiktet er frodig og artrikt med hage urter og gras. Botesjiktet er dominert av etasmose og kranmose. Brunjord med god tilførsle av næringsrikt sjøvatn.
- 67. HEGDGRANSKOG (Dry alder forest).** Tresjikt med viltvikla ordr og noko hogg og gran. Ofte busksjikt med blå, å, rips. Tett og frodig feltsjikt med hage gras og urter, ofte med sluttvegning. Særskilt utvikla mosedecke. På næringsrik, flaumpåverka jord langs vassdrag.

Opne engar (Open meadows)

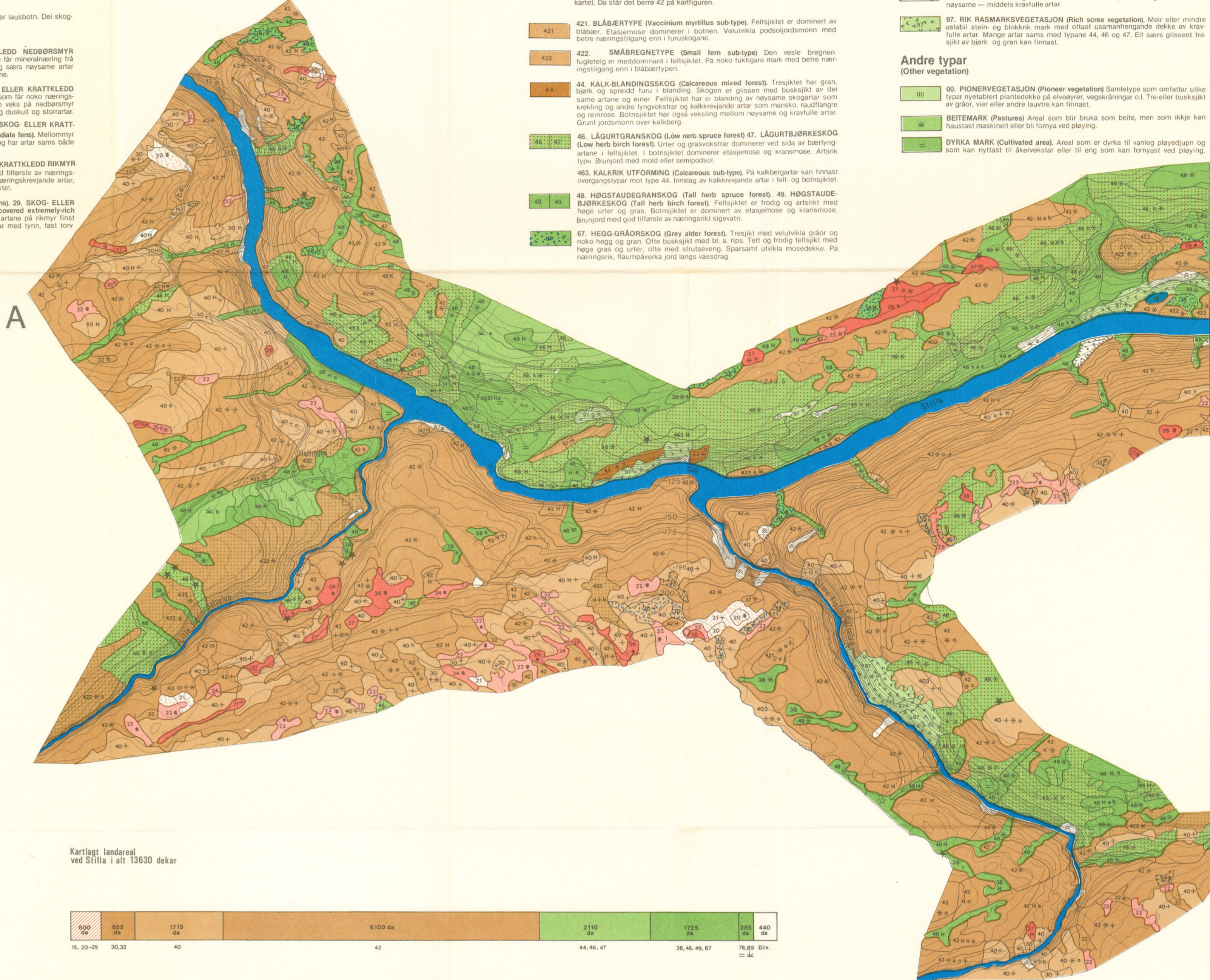
- 78. RIK FUKTENG (Rich damp meadow)** Urte- og grasrike samfunn, gjerne med busksjikt av vier. På fuktig og næringsrik mark som ofte er flaumpåverka. Typen er trugelig dødvæ kulturarhengig (beite, slått).
- 80. HOGSTAUEENG (Tall herb meadow).** Trevarige typar 48 og 49, men vanst tresjikt, p.å. høgt grunnvassnivå eller ustabil mark. Små flekker av hogstaueeng finst ofte saman med typane 38, 48, 49 og 78, men større kartleggare areal finst berre på stader på steinrik, ustabil skogjord.

Berg- og rasmarksvegetasjon (Rock and scree vegetation)

- 90. FATTIG BERGVEGETASJON (Poor rock vegetation).** Kompleks med mykje berg i dagen. Inn mellom finst flekker med naysame plantearter, t.d. lyng, lav og grånose.
- 91. FATTIG RASMARKEVEGETASJON (Poor scree vegetation).** Meir eller mindre ustabil stein- og blokkrik mark med oftast usamanhengande dekke av naysame — middels kravulle artar.
- 97. RIK RASMARKEVEGETASJON (Rich scree vegetation).** Meir eller mindre ustabil stein- og blokkrik mark med oftast usamanhengande dekke av kravulle artar. Mange artar same med typane 44, 46 og 47. Eit særst glissent tresjikt av bjerk og gran kan finnast.

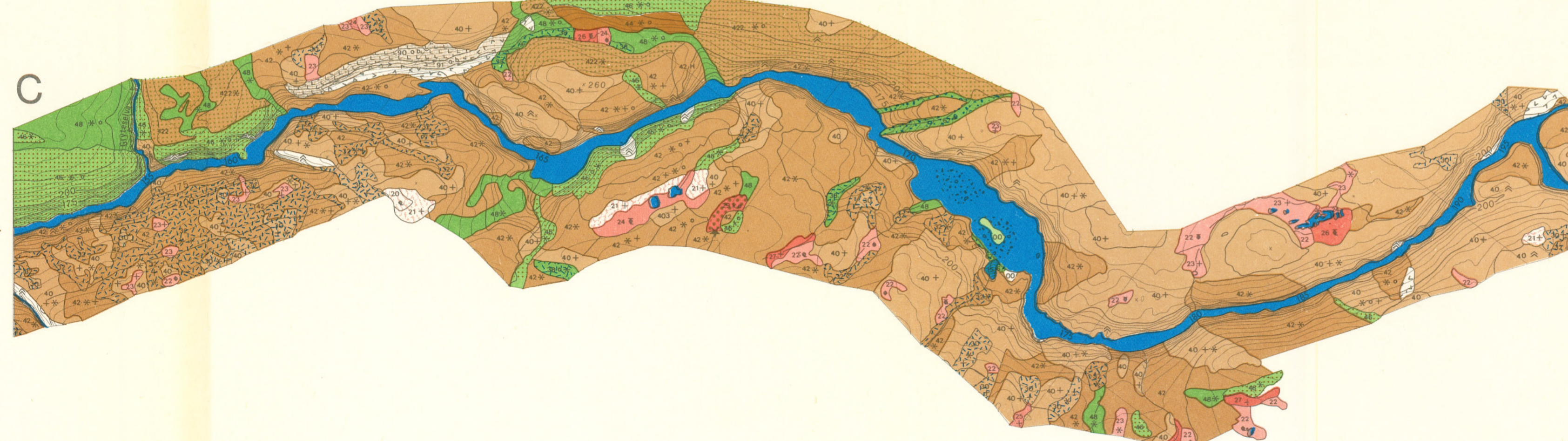
Andre typar (Other vegetation)

- 00. PIONERVEGETASJON (Pioneer vegetation)** Samletype som omfattar ulike typar nyetablert plantedecke på øyevener, vegskanningar o.l. Tre- eller busksjikt av grår, vier eller andre taubtre kan finnast.
- BEITEMARK (Pastures)** Areal som blir bruka som beite, men som ikkje kan haustast maskinell eller bli fornya ved plying.
- DYRKA MARK (Cultivated area).** Areal som er dyrka til vanleg plyingjord og som kan nyttast til skogvekstar eller til eng som kraftjord ved plying.



Kartlagt landareal ved Stilla i alt 13830 dekar

500	655	1715	6100	2110	1725	3095	440
10, 20-28	30, 32	40	42	44, 46, 47	38, 48, 49, 67	78, 89	Dir.



VEGETASJONSKART STILLA, Grane og Hattfjeldal Nordland

Utarbeidd av Egil Ingvær Aune, Odd Kjærem og Asbjørn Moen. Universitetet i Trondheim, Det Kgl. Norske Videnskabers Selskab, Museet, Botanisk avdeling, Trondheim 1976.

Feltarbeid utført 1974 av:

Egil Ingvær Aune

Arnold Hestnes

Odd Kjærem

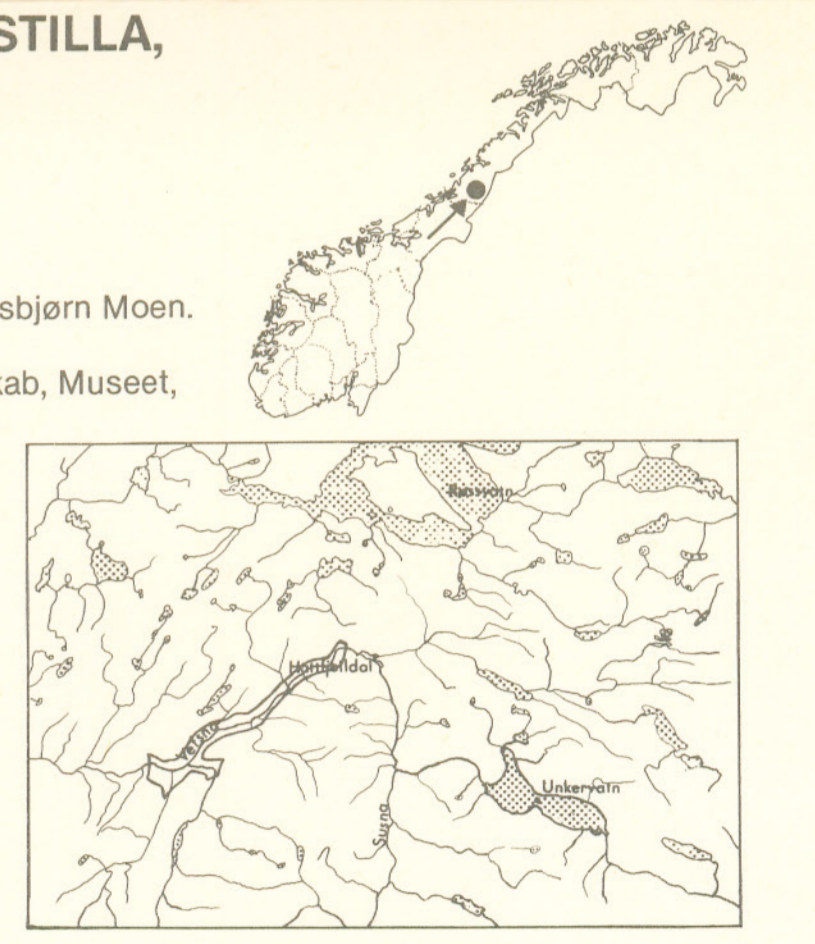
Teknisk framstilling:

DKNVS, Museet, Botanisk avdeling i samarbeid med Nordkart AS og Fjellanger Videre AS.

Trykt av Kallert & Tøft AS

Oppdragsgivar:

Distriktovet for Statskraftverka.



KARTBLADINDELING

Koordinatsystem: NGO 1967

Målestokk 1 : 10000



Ekvidistanse: 5 m.