



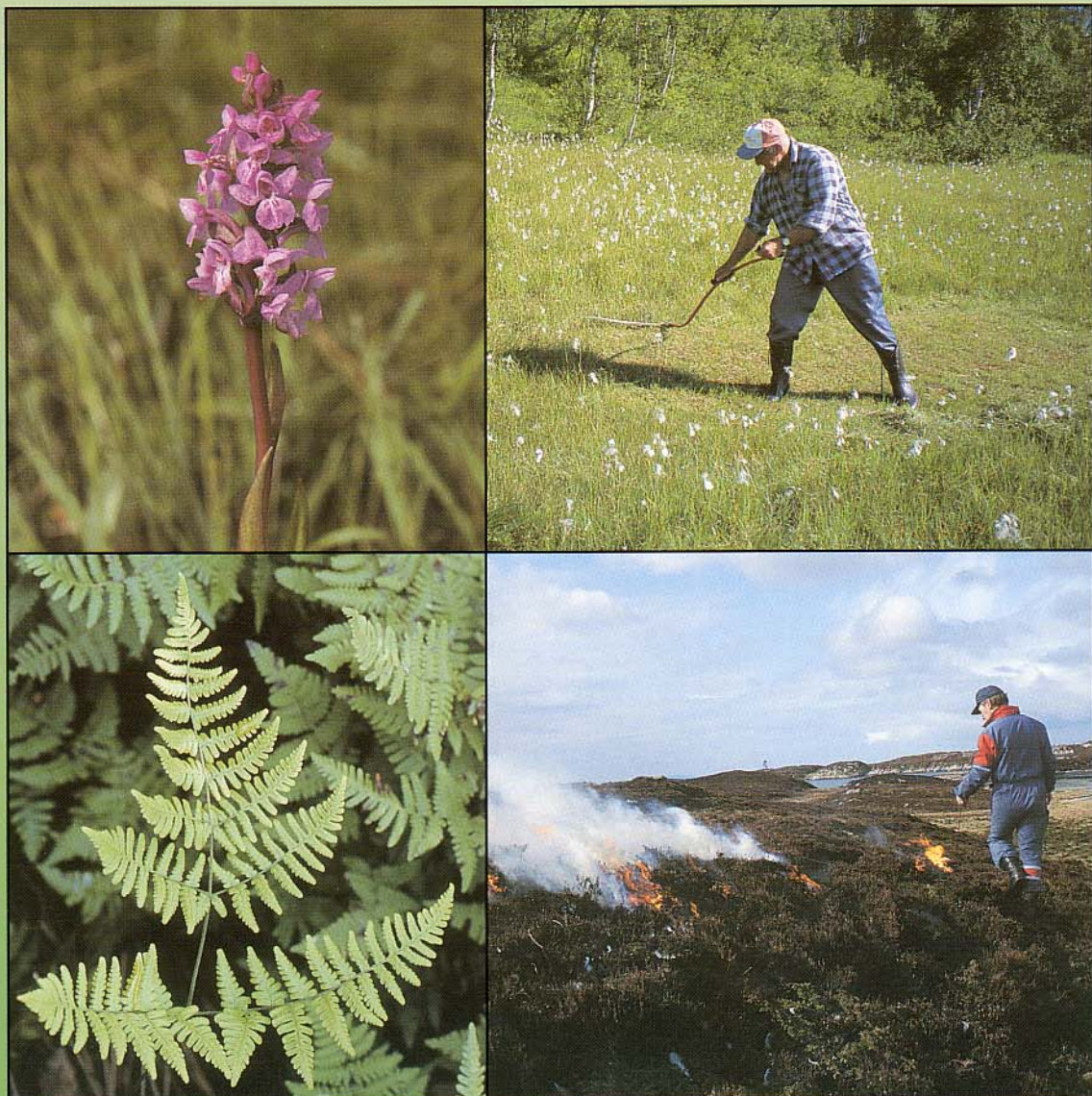
Norges teknisk-
naturvitenskapelige universitet
Vitenskapsmuseet



Rapport botanisk serie 2003-4

Landskap og levemåte i små kystsamfunn. Tarva i Bjugn og Borgan i Vikna ca. 1865-2000

Aud Mikkelsen Tretvik



"Norges teknisk-naturvitenskapelige universitet, Vitenskapsmuseet, Rapport, botanisk serie" inneholder stoff fra det fagområdet og det geografiske ansvarsområdet som Vitenskapsmuseet representerer. Serien bringer stoff som av ulike grunner bør gjøres kjent så fort som mulig. I en del tilfeller kan det være foreløpige rapporter, og materialet kan senere bli bearbeidet for videre publisering. Det tas også inn foredrag, utredninger o.l. som angår museets arbeidsfelt. Serien er ikke periodisk, og antall nummer pr. år varierer. Serien startet i 1974, og det finnes parallelle arkeologiske og zoologiske serier fra Vitenskapsmuseet. Serien har flere ganger skiftet navn: "K. norske Vidensk. Selsk. Mus. Rapp. Bot. Ser. (1974-86, 89 nr.), "Univ. Trondheim Vidensk.mus. Rapp. bot. Ser." (1987-95, 21 nr.), og fra 1996 "NTNU Vitensk.mus. Rapp. bot. Ser."

Til forfatterne

Manuskripter

Manuskripter bør leveres som papirutskrift og som tekstfil på IBM-kompatibelt format, skrevet i Word Perfect (versjon 5.1 eller senere) eller Word (versjon 2.0 eller senere). Vitenskapelige slekts- og artsnavn kursiveres (eller understrekes). Manuskripter til rapportserien skal skrives på norsk, unntatt abstract (se nedenfor). Unntaksvis, og etter avtale med redaktøren, kan manuskripter på engelsk bli tatt inn i serien. Tekstfil(e) skal inneholde en ren "brødtekst", dvs. med færrest mulig formateringskoder. Overskrifter skal ikke skrives med store bokstaver. Manuskriptet skal omfatte:

- 1 Eget ark med manuskriptets tittel og forfatterens/forfatternes navn. Tittelen bør være kort og inneholde viktige henvisningsord.
- 2 Et referat på norsk på maksimum 200 ord. Referatet innledes med bibliografisk referanse og avsluttes med forfatterens/forfatternes navn og adresse(r). Dersom et hefte inneholder flere selvstendige bidrag/artikler, skal hvert av disse ha referat og abstract.
- 3 Et abstract på engelsk som er en oversettelse av det norske referatet.

Manuskriptet bør forøvrig inneholde:

- 4 Et forord som ikke overstiger to trykksider. Forordet kan gi bakgrunnen for arbeidet det rapporteres fra, opplysninger om eventuell oppdragsgiver og prosjekt- og programtilknytning, økonomisk og annen støtte, institusjoner og enkeltpersoner som bør takkes osv.
- 5 En innledning som gjør rede for den faglige problemstillingen og arbeidsgangen i undersøkelsen.
- 6 En innholdsfortegnelse som viser stoffets inndeling i kapitler og underkapitler.
- 7 Et sammendrag av innholdet. Sammendraget bør ikke overstige 3 % av det øvrige manuskriptet. I spesielle tilfeller kan det også tas med et "summary" på engelsk.
- 8 Tabeller leveres på separate ark og skrives i egen fil. I teksten henvises de til som "tab. 1" osv.

Litteraturhenvisninger

En oversikt over litteratur som det er henvist til i manuskriptteksten samles bakerst i manuskriptet under oversikriften "Litteratur". Henvisninger i teksten gis som Rønning (1972), Moen & Selnes (1979) eller, dersom det er flere enn to forfattere, som Sæther et al. (1981). Om det blir vist til flere arbeider, angis det som "som flere forfattere rapporterer (Rønning 1987, Moen & Selnes 1979, Sæther et al. 1980)", dvs. forfatterne nevnes i kronologisk orden, uten komma mellom navn og årstall. Litteraturlisten ordnes i alfabetisk rekkefølge; det norske alfabetet følges: aa = å (utenom for nederlandske, finske og estniske navn), ö = ø osv. Flere arbeid av samme forfatter i samme år angis ved a, b, osv. (Elven 1978a, b). Tidsskriftnavn forkortes i samsvar med siste utgave av World List of Scientific Periodicals eller andre internasjonalt brukte forkortelser for tidsskriftnavn, eller navnene skrives fullt ut i tvilstilfeller.

Eksempler:

Tidsskrift/serie

Flatbeg, K.I. 1993. *Sphagnum rubiginosum* (Sect. *Acutifolia*), sp. nov. – *Lindbergia* 18: 59-70.

Moen, A. & Selnes, M. 1979. Botaniske undersøkelser på Nord-Fosen, med vegetasjonskart. – K. norske Vidensk. Selsk. Mus. Rapp. bot. Ser. 1979-4: 1-96.

Kapittel

Gjærevoll, O. 1980. Fjellplantene. – s. 316-347 i Voksø, P. (red.) Norges fjellverden. Forlaget Det Beste, Oslo.

Høeg, H.I. 1994. En pollenanalytisk undersøkelse av Tverrlisætri i Grimsdalen, Dovre kommune, Oppdal. – s. 193-200 i Mikkelsen, E. (red.) Fangstprodukter i vikingtidens og middelalderens økonomi. Universitetets Oldsakssamling Skr. Ny Rekkke 18.

Monografi/bok

Bretten, S. 1973. Slekta *Draba* i Knutshø-Finshøområdet på Dovre. Sider ved dens systematikk og autøkologi. – Hovedfagsoppg. Univ. Trondheim. 113 s. Upubl.

Rønning, O.I. 1972. Vegetasjonslære. - Universitetsforlaget, Oslo. 101 s.

Illustrasjoner

Figurer (i form av fotografier, tegninger osv.) leveres separat, på egne ark, dvs. de skal ikke inkluderes eller monteres i brødteksten. Det skal henvises til dem i teksten som "fig. 1" osv., og på papirutskriften av manuskriptet skal det i venstre marg angis hvor i teksten figurene ønskes plassert. Strekfigurer, kartutsnitt o.l. figurer skal være trykkeferdige fra forfatterens hånd. Skal rapporten inneholde fargebilder, bør originale lysbilder (dias) leveres med manuskriptet.

Særtrykk

Hver forfatter får inntil 50 eksemplarer gratis. Flere eksemplarer kan bestilles til kostpris. Dersom en rapport er skrevet av flere enn to forfattere, blir antall gratis-eksemplarer redusert

Utgiver

Norges teknisk-naturvitenskapelige universitet (NTNU)
Vitenskapsmuseet
7491 Trondheim
Telefon 73 59 22 60
Telefax 73 59 22 49

Redaktør: Eli Fremstad

Forsidebilder

Hybrid mellom rikmyrorkidéene engmarihånd *Dactylorhiza incarnata* ssp. *incarnata* og brudespore *Gymnadenia conopsea*. Fra Sølendet naturreservat, Røros, Sør-Trøndelag. Foto Asbjørn Moen.

Kalktelg *Gymnocarpium robertianum*, en østlig art som kartlegges av Det norske floratlaset. Foto Eli Fremstad.

Skjøtsel av kulturlandskap: Brenning av kystlynghei på Tarva, Bjugn, Sør-Trøndelag. Foto Liv S. Nilsen.

Norges teknisk-naturvitenskapelige universitet
Vitenskapsmuseet
Rapport botanisk serie 2003-4

Landskap og levemåte i små kystsamfunn.
Tarva i Bjugn og Borgan i Vikna ca. 1865-2000

Aud Mikkelsen Tretvik

Rapporten er trykt i 200 eksemplarer
Trondheim

ISBN 82-7126-671-3
ISSN 0802-2992

Referat

Tretvik, A.M. 2003. Landskap og levemåte i små kystsamfunn. Tarva i Bjugn og Borgan i Vikna ca. 1865-2000. NTNU Vitensk.mus. Rapp. Bot. Ser. 2003-4: 1-58.

Den historiske undersøkelsen følger utviklinga i befolkning og areal- og ressursbruk gjennom omlag de siste 150 år i de to øysamfunna Tarva i Bjugn og Borgan i Vikna. De to områdene har en del likhetstrekk i naturgitte forutsetninger og menneskelig bruk. Areal og ressurstilgang er nokså lik, og begge steder har folk basert levemåten sin på en kombinasjon av jordbruk, fiske og fangst. Forskjeller blir det derimot når en kommer til driftsmåte mer spesielt. På Tarva har lyngheiene vært utnyttet til vinterbeite for utgangersau, men ikke på Borgan, og sauetallet har vært 3-4 ganger større på Tarva enn på Borgan. På Borgan har man drevet seterdrift på naboøya Kalvøya fram til 1890-åra. Fiske ser ut til å ha betydd relativt mer på Tarva enn på Borgan, mens åkerbruket har vært viktigere på Borgan.

Befolkninga har variert mellom øyene. På 1800-tallet var Borgan et stabilt, sjølrekrutterende samfunn, mens Tarva var et tilflyttingssamfunn med sterk befolkningsvekst mot slutten av århundret. På Borgan starta fraflyttinga allerede fra 1946, men på Tarva skjedde det først etter 1960. 1960 markerer et klart skille i utviklinga begge steder. Da kommer den moderne tid for fullt. Kornproduksjonen avvikles på Borgan, og dyrkaarealet blir redusert. På Tarva økte derimot dyrkaarealet for grasproduksjon på 1960-tallet.

Forskjeller i folketall kan bare delvis forklare ulikheter i drifta. Eiendomsforholda er også en viktig forklaringsfaktor. Tarva har vært dominert av ett stort bruk med en rekke plasser/småbruk. På Borgan var det lenge åtte nokså jevnstore bruk. Store arealer har ligget i fellesskap som er utskiftet i flere etapper. Et viktig skille som følge av ulike eiendomsforhold, har vært ulik tilgang til utmarksressurser. På Tarva hadde plassfolket rett til beite i utmark og rett til torvskjæring, men ikke rett til å holde utgangersau og heller ikke adgang til egg- og dunvær og kobbevær eller til å sanke rakved. På Borgan har alle disse utmarksressursene ligget i sameie. Det gjaldt også molteplukking. Begge de dominerende eierskapsformene kan ha fordeler og ulemper i forhold til arealbruken.

Aud Mikkelsen Tretvik, NTNU, Institutt for historie og klassiske fag, 7491 Trondheim. aud.tretvik@hf.ntnu.no

Summary

Tretvik A.M. 2003. Landscape and living in small coastal communities. Tarva in Bjugn and Borgan in Vikna ca. 1865-2000. NTNU Vitensk.mus. Rapp. Bot. Ser. 2003-4: 1-58.

This historical study takes into account the development in population, land use and resource management during the last approximately 150 years in the local societies of the two islands Tarva in Bjugn and Borgan in Vikna. Some similarities in natural conditions and human impact are to be found. Acreage and resources are much the same, and at both places people have based their way of living on a combination of farming, fishing and hunting/trapping. But differences occur when it comes to way of production. The heathland at Tarva has been used for pasture for free range sheep, but not at Borgan, and the flock of sheep has been 3-4 times larger at Tarva. At Borgan they have had summer farms at the neighbouring island Kalvøya until the 1890'ies. Fishing seems to have been more important at Tarva than at Borgan, growing grain more important at Borgan.

The population has varied between the islands. In the 19th century Borgan was a stable, selfrecruiting society, but Tarva was a society to which people moved, thus increasing the population strongly towards the end of the century. At Borgan people already from 1946 started moving out, at Tarva this did not happen until after 1960. 1960 marks a crossroads in the development at both places. Then the modern times fully arrive. They no longer grow grain at Borgan, and the cultivated area is reduced. At Tarva on the contrary they increased the area for gras production in the 1960'ies.

Differences in population can only partly explain the dissimilarities in land use. Land ownership is also an important factor of explanation. Tarva has been dominated of one great farm unit with several cotters/smallholders. Borgan had for a long time eight farm units of approximately the same size. Large areas lay in joint ownership, which have been consolidated in several steps. An important distinction due to different land ownership, has been different access to resources in outlying fields. At Tarva the cotters had the right to let their cattle graze in the outfields and the right to cut peat, but not the right to keep free range sheep, neither did they have access to egg and down and seal nor the right to collect driftwood. At Borgan all these resources have been in joint ownership, also the right to pick cloudberryes. Both the dominating ownership regimes can have advantages and disadvantages.

Aud Mikkelsen Tretvik, Norwegian University of Science and Technology, Department of History and Classical Studies, N-7491 Trondheim, Norway. aud.tretvik@hf.ntnu.no

Innhold

Referat	1
Summary	1
Forord	3
1 Innledning	4
2 Problemstilling, kilder og metode	5
3 Tarva	7
3.1 Tarva i 1860-70-åra	7
3.2 Tarva ved århundreskiftet 1900	11
3.3 Tarva fra århundreskiftet fram mot 1960	20
3.4 Tarva etter 1960	28
3.5 Status omkring år 2000	30
4 Borgan	31
4.1 Borgan i 1860-70-åra	31
4.2 Borgan ved århundreskiftet 1900	39
4.3 Borgan fra århundreskiftet fram mot 1960.....	40
4.4 Borgan etter 1960.....	49
4.5 Status omkring år 2000	51
5 Tarva og Borgan, ei samla drøfting.....	53
6 Kilder.....	57

Forord

Denne rapporten presenterer den kulturhistoriske delundersøkelsen av prosjektet *Kystens kulturlandskap i Trøndelag, botanisk mangfold og skjøtsel* (prosjektnr. 141062/720). Prosjektet har hatt finansiering fra forskningsprogrammet *Landskap i endring* i Norges Forskningsråd, Miljø og utvikling. Omlag halvparten av arbeidet med denne undersøkelsen har vært finansiert med midler fra denne bevilgninga. Resten har vært utført på undertegnede egen tid.

Arbeidet har vært lagt opp som dybdestudier av de to øysamfunna Tarva i Bjugn og Borgan i Vikna, og det er også gjort en del systematiske sammenlikninger av de to studieområda. Et viktig formål har skullet være å frambringe kunnskap om den historiske arealbruken til den naturhistoriske undersøkelsen. Rapporten redegjør for og drøfter den historiske utviklinga av disse øysamfunna over omlag en 150-års periode samt gir sammenstilling av befolknings- og jordbruksdata på lokalnivå med basis i statistisk grunnlagsmateriale.

Mange personer og instanser skal takkes for bidrag og samarbeid av ulike slag. Først en takk til Asbjørn Moen og Liv S. Nilsen som henholdsvis prosjektleder og stipendiat på prosjektet for hyggelig og givende samarbeid. Arbeidsfeltene våre har vist seg å ha mange og tette overganger. Mye ny kunnskap etableres nettopp i skjæringspunktet mellom naturhistorie og kulturhistorie. Takk også til de botaniske hovedfagsstudentene på prosjektet for bidrag til innsikt i den historiske bruken på disse øyene. Vi har gjensidig kunnet dra veksler på hverandre. Både fra Tarva og Borgan er det utgitt botaniske rapporter og hovedfagsoppgaver.

I tillegg til skriftlige kilder, både trykte og utrykte, har muntlige kilder vært viktig ved denne undersøkelsen. Befaringer på Tarva og Borgan for å ta naturforholda i øyesyn har vært kombinert med intervju med en rekke informanter begge steder. Folk har stilt villig opp til samtale, har referert tradisjon og fortalt om egen erfaring. Enkelte har også bragt fram skriftlig materiale. Hoveddelen av intervjuene ble gjort våren/forsommeren 2001. I dette arbeidet deltok også Liv S. Nilsen. Både på Tarva og på Borgan ble vi møtt med stor gjestfrihet, og begge steder hadde vi praktisk og grei innkvartering i de tidligere skolehusene.

Astri Aamot har bistått med å skrive ut lydbåndintervjuene og Lene Johansen har skrevet inn utskiftningsforretninga fra Borgan 1831.

Fosen bildearkiv ved Dan Ågren og Woxengs samlinger ved Nina G. Sæternes har skaffet fram et rikt bildemateriale som jeg har kunnet velge blant. Takk også til Olav Fjær for å ha stilt bilder til disposisjon og til Kjellrun Åsgard, Rørvik og Hilde Johansen, Borgan for å ha lånt inn bilder til avfotografering.

Trondheim, juni 2003

Aud Mikkelsen Tretvik

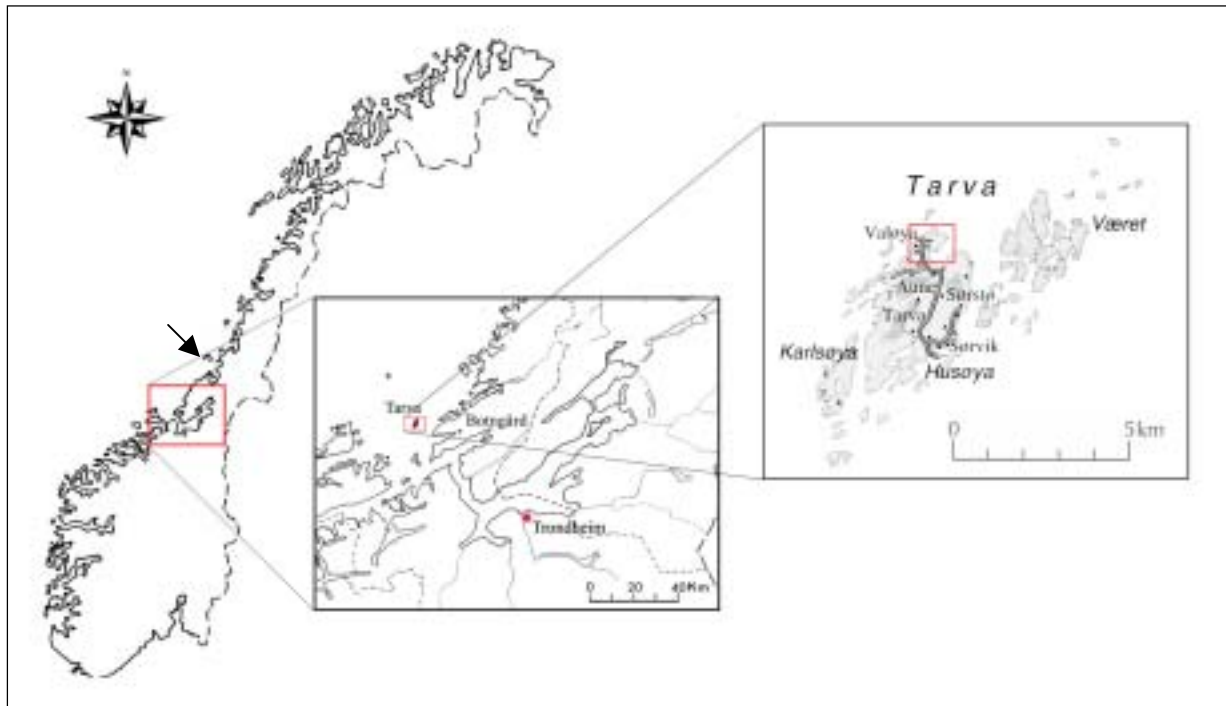
1 Innledning

Tidsramma for denne undersøkelsen strekker seg mellom to foreløpige ytterpunkt i norsk landbruks-historie. I 1860-åra var arealutnyttelsen generelt på sitt mest utstrakte med utslåtter og beite på øyer og holmer i kystområdene og på myrer og fjellstrekninger i innlandet. Areal- og arbeidsproduktiviteten var derimot lav. Ved slutten av 1900-tallet var arealutnyttelsen gått sterkt tilbake - store arealer var gått ut av bruk - men til gjengjeld hadde areal- og arbeidsproduktiviteten i landbru- ket steget voldsomt sammenlignet med tidligere perioder. Dette kan også uttrykkes på en annen måte: Ved starten av perioden foregikk storparten av landbruksproduksjonen ved hjelp av lokalt ba- serte produksjonsfaktorer: arbeid, kapital (jord) samt beskjeden, lokalt framskaffet teknologi (red- skaper, transport, organisasjon). Det som har skjedd, er at stadig mindre av jordbruksproduk- sjonen kan tilbakeføres til lokale produksjons- faktorer, og stadig mer må tilskrives innførte pro- duksjonsfaktorer som teknologi, transport, energi, fôr og gjødsel samt eksternt arbeid innafør den agroindustrielle næringa (S. Borgan 1982, s. 61 f.). På landsbasis er det snakk om noen million daa som er gått ut av bruk, og da er ikke utmarks- og fjellareal medrekna, for de er ikke blitt fanga opp av statistikken (S. Borgan 1981, s. 155-156).

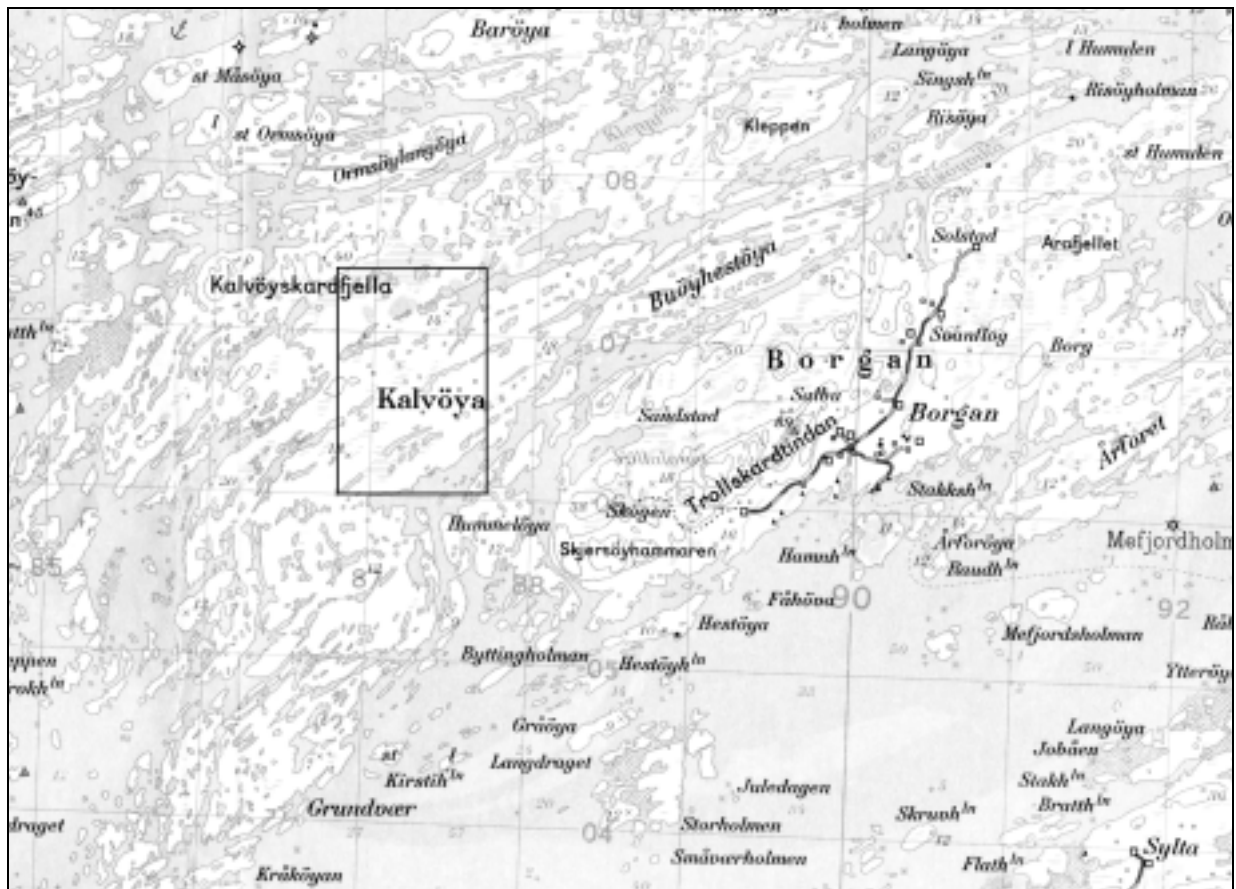
Kystens kulturlandskap i Trøndelag hører med blant de arealene som helt eller delvis er gått ut av bruk til landbruksformål gjennom denne tidsperio- den. Jordbruket har satt sine tydelige spor i land- skapet, men den sterkt reduserte bruken - fraværet av bruk til jordbruksformål - bidrar til raske og markerte endringer av disse sporene i landskapet. Det gjelder både vegetasjon, bygninger og andre fysiske innretninger. Endringer i vegetasjonen er vanligvis den mest merkbare, mens fysiske inn- retninger kan vedlikeholdes for fritidsformål eller andre formål, både bolighus, uthus, naust og bryg- ger. Det er størst sjanse for at bolighus holdes i stand, da de tidligere bolighusene blir benyttet til fritidsboliger, hvis de da ikke er blitt tatt ned og flyttet. Andre bygninger får forfalle, og dyrkamar- ka blir lagt brakk (Fjær 1983, s. 42). Men land- skap kan også vedlikeholdes gjennom skjøtsel, uten at det er knyttet til aktiv bruk.

Tarva og Borgan er begge små øysamfunn som ligger ytterst i havgapet (figur 1). Det første ligger på Fosen i Sør-Trøndelag, omtrent på 64. bredde-

grad, og det andre i Ytter-Namdalen i Nord- Trøndelag, omtrent på 65. breddegrad. Tarva be- står av hovedøya Husøya som er 4-5 km lang og 2-3 km bred, og med et stort antall større og mindre øyer og holmer. Det samla arealet er på 14 km² (Velle 2003). Sjølve Husøya utgjør ca. 8 km². Tarva hørte tidligere under Nes herred som ble skilt ut fra Bjugn i 1899. Før den tid utgjorde Nes, Bjugn og Stjørna ett herred. Tarva lå under det store Austråtgodset med sete på Ørlandet, så bru- kerne på Tarva har med andre ord vært lei- lendinger under Austråt. Borgan består også av ei hovedøy, Borgan, som er ca. 5 km lang og 1-2 km bred, og ei like stor øy, Kalvøya, og en rekke mindre øyer og holmer (figur 2). Øya Borgans samla areal er berekna til 6,26 km² (folketellinga (ft.)1920). Borgan hørte tidligere sammen med resten av Vikna til Nærøy herred til og med 1868. Landskapet er begge steder preget av kystlynghei, det er skogfattig og har nærmest vært skogbart (Fremstad & Nilsen 2000, Nilsen & Moen 2002). På Tarva, midt imot skolen, ble det for en del år tilbake plantet lévegetasjon mot vest, en skog som har vist seg å være levedyktig. Det er også blitt plantet skog på Fruholmen, rett sør for Husøya. På Borgan har det funnes trær i beskjedent omfang, dermed også frøtrær. Ei utskiftningsforretning fra 1831 omtaler skogen på Kalvøya som "den små Kvistskov", noe som må forstås som lite og kort- vokst skog. På grunn av endret bruk har skogen tatt seg opp forbausende raskt i løpet av de siste 20-30 åra. Det er funnet et antall trær som er over 100 år gamle; det eldste registrerte var 175 år (Aasmundsen 2003). Fotografi fra 1960- og 1970- tallet viser helt trebart terreng der ungsbogen i dag vokser villig.



Figur 1. Øygruppa Tarva ligger i Bjugn kommune i Sør-Trøndelag (kart til høyre etter Kunnskapsforlaget 1996). Pil viser beliggenheten til Borgåen i Vikna.



Figur 2. Borgåen ligger i Vikna kommune i Nord-Trøndelag (kart fra Statens kartverk). Detaljkartet viser Borgåen med Kalvøya og andre øyer og holmer (utsnitt fra M711-serien, kartblad 1624I). Innrammet område viser botanisk studieområde ved Staulan.

2 Problemstilling, kilder og metode

Denne delundersøkelsen går ut på å kartlegge den menneskelige bruken av disse områdene for å kunne si noe om den menneskelige påvirkningen på landskapet, enten direkte eller indirekte gjennom husdyr. Hva har konkret forandret seg i folks bruk av lokale ressurser i løpet av perioden, og hvordan kan disse forandringene forklares? Det overordna formålet har vært å påvise sammenhenger mellom den menneskelige bruken på den ene sida og trekk ved vegetasjon og landskap på den andre.

Disse to øysamfunna blir presentert hver for seg i ei femdelt, periodisert framstilling med vekt på utvikling over tid, og med noen sammenliknende blikk øyene imellom. Historia til de to øysamfunna kan imidlertid inndeles i to hovedperioder med et skille ved omlag 1960. Innafor de to tidsperiodene skjer det også endringer, men omkring 1960 skjer det en rekke ting som klart markerer et større vendepunkt som har betydning for areal- og ressursbruken lokalt. Ett stikkord kan være strøm- og vassforsyning, et annet kan være mekanisering og endra åker- og husdyrproduksjon. Korndyrkinga avtok sterkt og opphørte snart helt. Husdyrholdet ble mindre allsidig. Det ble slutt med å holde høns, svin og geiter, og det ble færre storfe og sauer. Det var riktig nok en del hønsehold på Tarva ennå i 1969 (130 stk.), men det hadde vært langt mer omfattende tidligere, med nesten tre ganger så mange i 1949. På slutten av 1950-tallet var det fremdeles en del hesteredskaper i bruk. I løpet av 1960-tallet var hesten med ett unntak (Borgan) borte.

Avslutningsvis følger et avsnitt der Tarva og Borgan blir systematisk sammenliknet med hensyn til likheter og forskjeller, og der både den overordna og den underordna periodiseringa spiller en rolle.

Sentrale kilder for denne undersøkelsen har vært folketellings- og jordbruksdata, herunder matrikler, panteboksmateriale, utskiftningsforretninger og grunnlagsmateriale for jordbrukstillinger, muntlige kilder i form av intervju, kart, fotografier og tegninger. Sekundærlitteratur i form av hovedoppgaver, bygdebøker, årboksartikler og småskrifter har vært benyttet. Kildekritiske drøftinger gjøres underveis i framstillinga.

Mål, mynt, vekt

Daler (spesie-, 1816-1875) = 5 ort à 24 skilling = 4 kroner

Dekar (daa) = 1000 m²

Høylass (sommerlass) = 10 våg à 18,5 kg = 185 kg

Kyrlag = 1 ku = 6 sauer/geiter

Mål (den trønderske mælingen) = 954 m²

Skjeppe = 1/8 tønne = 17,4 l

Tønne = 139 l

Våg = 18,5 kg

3 Tarva

3.1 Tarva i 1860-70-åra

Tarva (figur 3), som hadde ligget under Austråt, ble utskilt ved skylddeling 23.-25.08.1858, men ble liggende som underbruk. Av de 50 daler i skyld som Austråt da omfattet, utgjorde Tarva 14 daler eller 28 % av den samlede skylda. Eiendommene var lenge i Holtermann-familien. I 1860 ble de overdratt fra assessor Ove B. Holtermanns arvinger til Eilert Hagerup Holtermann, men pastor Holtermann solgte videre til Andreas Eliassen Gravraak fra Melhus alt i 1863. I 1871 kjøpte sokneprest Holtermann eiendommene tilbake på auksjon. Samlet kjøpesum var 18 000 spesiedaler; Tarvas andel av dette skulle da i henhold til skylda utgjøre 5 478 spesiedaler, hvilket tilsvarer knappe 22 000 kroner. Allerede i 1873 gikk eiendommen på nytt i handelen, denne gangen til Isak Knudsen Vandvig fra enka etter sokneprest Holtermann som satt i uskiftet bo. Kjøpesummen for Tarva var på 8 000 spesiedaler eller 32 000 kroner.

Ved folketellinga midt i 1860-åra var det 11 husholdninger på Tarva med til sammen 46 personer med stort og smått. Av alle disse 46 var 19 født i Bjugn prestegjeld, 20 født i naboprestegjeld som Ørland, Stadsbygd, Hitra og Åfjord, fem fra resten av Trøndelag, én fra Nordland og én fra Lom i Gudbrandsdal. Gjennomsnittsalderen var meget lav, bare 27 år. Det var hele 16 barn under konfirmasjonsalder (35 %), 25 personer befant seg i aldersgruppa 15-49 år (54 %), og bare fem personer var 50 år og eldre (11 %). Det var altså ei meget ung befolkning med en stor andel født utafør det prestegjeldet samfunnet hørte til i. Hovedbruket ble drevet av tjenestefolk, for øvrig var befolkninga knyttet til husmannsplasser, én på Været, to i Åkervika, to i Nordbuen og én på Valøya, samt to losjerende fiskerhusstader i Åkervika, én i Nordbuen og én på Valøya. Når en sammenholder med andre kilder (panteattest), ser en at disse plassene senest er etablert i 1860-åra. For Været ble det utstedt plasseddel 1860. På Åkervika må det være utstedt før Været, trolig ca. 1855 og ca. 1860. For Nordbuen har det vært utstedt



Figur 3. Detaljkart over øygruppa Tarva som også viser deler av landskapsvern- og fredningsområdet og militære skytefelt (utsnitt fra M711-serien, kartblad 1522IV).

plassedler 1860 og 1866 og for Valøya i 1864. Dette tyder på en viss intensitet i etablering av husmannsplasser i 1860-åra. Én av husmennene uten jord og alle de fire losjerende fiskerne var uten krøtter, og bare fire av bruka/plassene hadde utsæd. Samlet krøttertall er oppgitt til fem hester, 38 storfe, 187 sauer, 13 geiter og seks svin. Hovedbruket utgjorde det desiderte tyngdepunktet. For hovedbruket var det anmerket at sauene for størstedelen var ville og gikk ute hele året (ft. 1865).

Tabell 1. Samlet krøttertall Tarva 1865.

	hester	storfe	sauer	geiter	svin
	4	20	150	0	1
	0	10	18	3	2
	0	1	5	1	0
	0	1	2	0	1
	0	2	6	4	1
	1	4	6	5	1
Sum	5	38	187	13	6

En av husmennene uten jord og de fire losjerende fiskerne har ingen krøtter.

Tabell 2. Samlet utsæd i tønner Tarva 1865.

	bygg	havre	bl.korn	potet
	4,0	6,0	0	8,0
	1,5	0	0,75	5,0
	0,125	0,375	0	0,75
	0,5	0,5	0	2,0
Sum	6,125	6,875	0,75	15,75

Bare fire av bruka/plassene har utsæd.

Befolkninga livnærte seg altså til dels av jordbruk og krøtteravl og til dels av fiske. Både jordbruket og fisket ble drevet i all hovedsak med lokale produksjonsmidler. På denne tida foregikk nettopp kartlegging av det lokale ressursgrunnlaget som skulle kunne nyttes til næringsvirksomhet og dermed danne basis for skattlegging. Lov av 06.06.1863 hadde som formål en revisjon av matrikkelen for hele landet, og på denne bakgrunn ble all jordeiendom kartlagt i de åra som fulgte. I den såkalte "Herredsbeskrivelsen" av 1866 blir Tarva inngående beskrevet av den lokale matrikuleringskommisjonen (mk.). Dette er ei taksering, og talla er ikke bare basert på faktiske registreringer, men også på teoretiske beregninger av hva den enkelte eiendom hadde av produksjonsmuligheter.

Gårdens åker og dyrka eng ble oppgitt å være 260 mål dyrka jord, derav 70 mål åker, hovedsakelig på myrjord, men også noe sand- og muldjord. Gården besto hovedsakelig av to større øyer, Store Tarva (Husøya) og Lille Tarva (Været), adskilt av det såkalte Havsundet. Utover disse to var det en mengde mindre øyer og holmer som betød en utmerket havnegang om sommeren. Den vesentligste delen av såvel dyrka som udyrka jord lå på Store Tarva (Husøya), og var noe vidstrakt, men sammenhengende. Hele eiendommen var bereknet å kunne være "1/2 kvadratmil".

Det naturlige englandet ved gården besto av 15 mål, dels myr, dels berglendt terreng. Eiendommen ble angitt å ha 150 mål udyrka jord som var skikka til oppdyrking. Den var mest myrlendt og hørte under havnegangen.

Årlig utsæd kunne bestå av fire tønner bygg, 16 tønner havre og 15 tønner potet. Årlig avling ble oppgitt å kunne være 45 tønner bygg (11 foll), 120 tønner havre (7,5 foll) og 150 tønner potet (10 foll) samt 240 lass høy. Ei tønne er et hulmål på 139 l, så 45 tønner bygg gir 62,5 hl, 120 tønner havre gir 167 hl og 150 tønner potet gir 208,5 hl. Et sommerlass høy var bereknet til 10 våg à 18,5 kg, det vil si 185 kg, slik at 240 lass høy innebar ei avling på 44,4 tonn.

Krøttertallet var oppgitt å kunne være fire hester, 35 kyr og 45 sauer. Dessuten ble det holdt en mengde såkalte "villsau". På det tidspunktet var antallet "villsau" oppgitt å være 250, men det ble hevdet at det ved en fornuftig drift kunne holdes det mangedobbelte antall. Her skal en huske på at formålet med denne kilden var å berekne skattegrunnlaget for den enkelte gården på nytt, og det er ikke utenkelig at den som foretok registreringa strakk det litt lenger enn hva som var realistisk for å gjøre skattegrunnlaget størst mulig. Hestetallet og tallet på storfe stemmer godt overens med det tallet som ble oppgitt i folketellinga 1865, mens tallet på sau avviker kraftig. Tallet 250 for sau er et rundt tall som virker nokså omtrentlig. Saue-tallet fra folketellinga, 187, synes mer troverdig. Det er i alle fall et sprik på mer enn 100 sau (295 - 187 = 108) mellom de to kildene. I folketellinga tilkommer derimot noen geiter og svin som ikke er nevnt i matrikuleringsarbeidet. Men en kan sjølsagt spørre seg om det var forholdsvis beskjeden besetning på hovedbruket på Tarva i 1865 fordi gården ble drevet av bare tjenerskap. Den ble nemlig på det tidspunktet drevet av en tjenestekar

og kona hans pluss to andre tjenestekarere.

Også de faktiske tallene for kornutsæden avviker ganske kraftig fra de oppgitte tallene i matrikuleringsarbeidet, og avvikene går begge veier. 6 1/8 tønne bygg (ft.) mot 4 tønner bygg (mk.), 6 7/8 tønne havre (ft.) mot 16 tønner havre (mk.), samt 3/4 tønne blandkorn (ft.) som ikke var angitt i matrikuleringsarbeidet i det hele tatt. Potetutsæden stemmer imidlertid godt, 15,75 tønner (ft.) mot 15 tønner (mk.). Hovedbruket utgjorde også når det gjelder åkerbruket det desiderte tyngdepunktet.

Havnegangen, såvel på de større øyene som på de mangfoldige små holmene som lå omkring, ble beskrevet å være aldeles tilstrekkelig, ja til og med overflødig. Her var det nærmest uendelige ressurser, skal en tro matrikuleringskommisjonen.

Skog fantes ikke, verken til salg eller til husbruk. Derimot hadde man adgang til brensel i form av torv; det var store strekninger av godt torvland.

Når det gjaldt adgang til førsurrogat, var tang og tare nevnt, og disse ressursene ble beskrevet som uuttømmelige.

Ett spørsmål gjaldt forbindelsen til utenomverdenen (figur 4). Det var formulert med spesifisering av adkomst til vei eller til sjøen eller til avsetningssted. Formålet var her med andre ord å vurdere mulighetene for et salgsjordbruk. Det ble anmerket at det var 3/4 mil til nærmeste fastland og vei, og det var 8 mil til Trondheim, underforstått marked eller avsetningssted for øyas eventuelle overskuddsprodukt.

På spørsmål om gården var mer enn alminnelig lett- eller tungbrukt, ble det svart at jorda var flat og vannsyk og som en følge av det, var den tung å dyrke. Videre ble det spurt om gården var mer eller mindre enn alminnelig godt dyrket, og det ble svart at den var mindre godt dyrket. Dette kan ha hatt sammenheng med de lite permanente driftsforholda med drift ved hjelp av tjenere som antydte foran. Det ble også spurt om gården var frostlendt eller beheftet med andre særegne mangler, og som mangel ble oppgitt jordrotter som adskillige år gjorde skade på åker og til dels på eng.

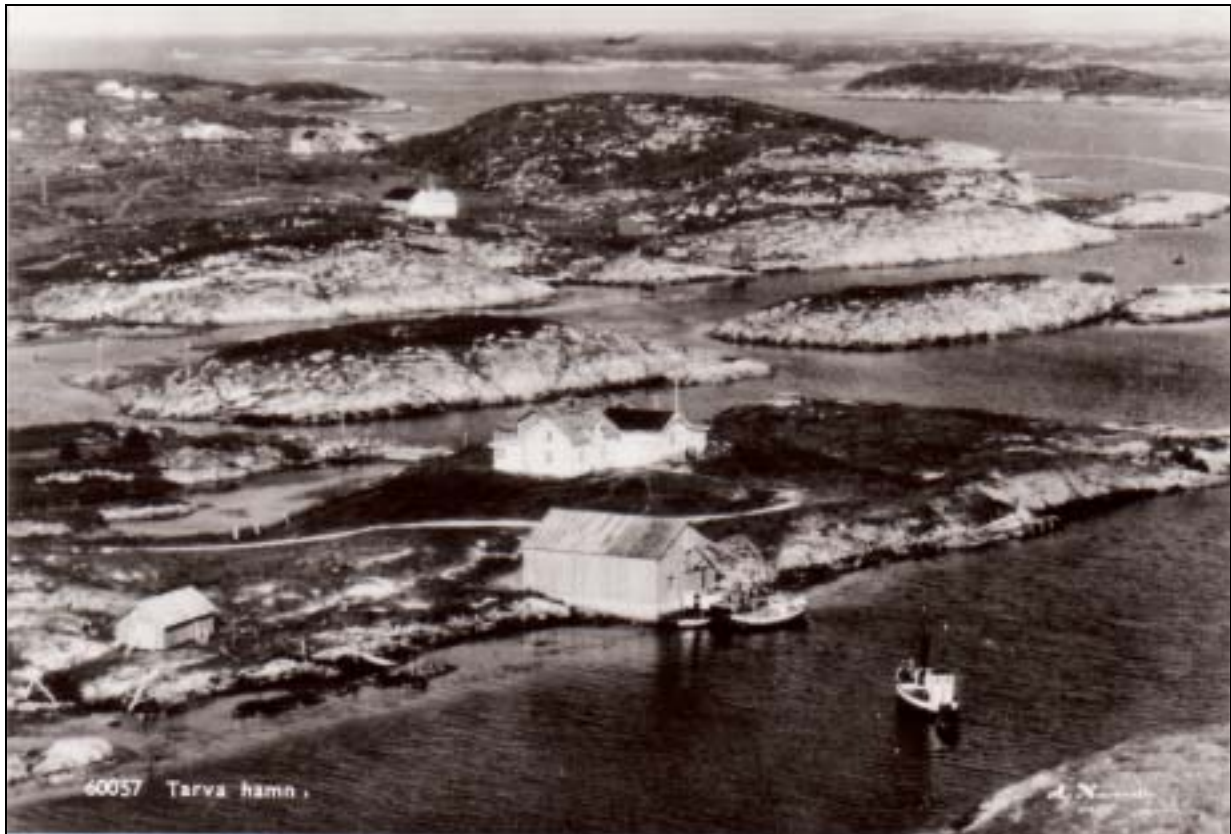
Men det var ikke bare forholdene for jordbruksdrift som skulle registreres og vurderes. I henhold

til den forrige loven om matrikulering, loven av 27.08.1818, paragraf 28, skulle fiskeri eller "annen Herlighed" [andre ressurser] også komme i betraktning ved skyldsetningen. Tarva ble i dette henseendet beskrevet som ganske godt egnet til fiskeri. Den hadde god havn og fortrinnlige egg- og dunvær samt anledning til betydelig kobbe-fangst. Enda ei inntektskilde var bortleie av en mengde småholmer til fastlandsbeboere til sommerhavning. Denne siste opplysningen innebærer at det må ha vært adskillig flere dyr på beite på Tarva sommers tid enn det gårdens og husmannsplassenes egne besetninger utgjorde. Det var ganske sikkert sau som hørte til gårdbrukere på fastlandet som fikk beite på de ulike holmene omkring Tarva. Belegg for hvor omfattende dette beitebruket var, har vi ikke, men ut fra generell kunnskap om perioden er det grunn til å tro at ressursene ble utnyttet til det ytterste, og det er mulig det var overbeiting. Men trolig var vinterfôret heller enn sommerfôret knapphetsressursen. En var da avhengig av tilstrekkelig fôrsanking for de innefôra krøttera og gode nok beiter for de som ikke kom i hus. Om lyngheiene ble brent for å holde vinterbeitet så godt som mulig for utganger-sauen, har vi imidlertid ingen opplysninger om.

Forslaget til skyldlegging i 1860-åra var 11 daler, 2 ort 18 skilling, men forslaget ble forhøyet med 2 ort 6 skilling til 12 daler i et møte i den forberedende komitéen, dvs. en oppjustering på 4 %. Det var i alle fall ikke en nedvurdering av produksjonspotensialet på Tarva.

Folketallet holdt seg oppe og økte ørlitegrann i åra som fulgte. Ved folketellinga i 1875 er det registrert 49 personer fordelt på sju husstander, mot 46 personer fordelt på 11 husstander i 1865. Husstandene var med andre ord større, og det var store barneflokker på tre av plassene, fem barn i alderen 0-11 på Valøyhalsen, fem barn i alderen 4-16 i Åkervika, fem barn i alderen 2-12 i Sørstøa, deriblant en fostersønn, og seks barn i alderen 0-12 i Været. I Vikan var det to småbarn i alderen 1-3 år og på Valøya en sønn på sju år, men på hovedbruket var det bare ei voksen datter på 17 år og ellers drenger og tjenestejenter fra 17 år og oppover. På hovedbruket og på Valøya livnærte de seg bare av jordbruk, men på de andre plassene var fisket også en viktig del av levebrødet.

Mer enn halvparten av de bosatte på Tarva i 1875, 27 av 49, var født i tellingskretsen, dvs. Nes herred. Ellers kom ni fra Leksvika og fem fra Stads-



Figur 4. Tarva havn fotografert i 1935. Bildet viser ekspedisjonsbrygga i forgrunnen med butikken til Jon Holden bak. Bakafor der igjen ligger eiendommen til Johan Grøttan. Repro: Fosen bildearkiv.

bygda, mens de andre åtte var fra Ørlandet, Hitra, Jøssund, Åfjord hovedsogn eller Osen.

På hovedbruket var brukeren og dattera hans, som bestyrte husholdninga, fra Leksvika. Seks tjenestefolk kom fra Stadsbygd, Ørlandet og Leksvika, og et legdslem fra Osen. Kun én person var født i Nes. På Valøyhalsen var mannen fra Stadsbygda, mens både kone og barn var født i Nes. På Valøya var hele familien på tre født i Nes, mens ei tjenestejente var født på Hitra. I Åkervika var mannen og far hans fra Nes, men kona var fra Jøssund. De to eldste barna var også født i Jøssund (1859+1863), mens de tre yngre var født i Nes (1865+1867 +1871), så det tilsier at de hadde slått seg ned på Tarva mellom 1863 og 1865. I Sørstø var kun yngste barn fra Nes. Foreldre og fire eldre søsken var fra Rissa/Leksvik. I Vikan var kona fra Ørlandet, men mannen og barna var født i Nes. Også på Været var kona født et annet sted, hun kom fra Åfjorden, men mannen og de seks barna samt mannens far var født i Nes. Det var med andre ord en viss mobilitet i kystregionen og en viss tilflytting til Tarva.

Tabell 3. Samlet krøttertall Tarva 1875.

	hester	okser	kalver	kyr	sauer	geiter	svin
	0	1	2	2	18	7	1
	0	1	6	5	20	9	1
	0	1	2	1	16	7	1
	0	1	2	1	8	3	1
	0	0	0	0	0	0	0
	0	1	5	3	22	2	1
	5	2	11	22	600	0	3
Sum	5	7	28	34	684	28	8

Tabell 4. Samlet utsæd i tønner Tarva 1875.

	bygg	havre	bl.korn	potet	erter
	0,25	0,75	0	5	0
	0,5	1,5	0	5	0,125
	0	0,375	0	2	0
	0,125	1,0	0	4	0
	0	0	0	0	0
	1,0	1,5	0	4	0
	4,0	4,0	0	30	2
Sum	5,875	9,125	0	50	2,125

I åra fram til 1875 hadde krøttertallet på Tarva økt betraktelig. Det var registrert 41 kyr og okser og 28 kalver, i alt 69, mot i alt 38 storfe ti år tidligere. Det var fem hester på begge registreringstidspunkt, mens det i 1875 var sju okser blant storfeet, og noen av dem er kan hende blitt brukt til trekraft. Ei senere beretning av Johan Hirsh som forteller om at et par okser gikk foran harva, styrker denne antakelsen. Det var noen flere grisar, åtte mot seks. Geitetallet var doblet, 28 mot 13, men det som virkelig gjorde utslaget, var økningen i saueholdet. 684 sauer ble registrert i 1875 mot 187 ti år før. Nå er tallet på sau på hovedbruket oppgitt som et rundt tall på 600, så det er all mulig grunn til å være kritisk til dette, men det forhindrer ikke at sauetallet må ha økt kraftig. Hvis tallet har vært gjenstand for en liten avrundning, stemmer det godt med vurderinga til matrikkelkommissjonen om at gården skulle kunne fø det mangedobbelte av sau. Det er snakk om en dobling, fra ca. 300 (250 + 45) etter matrikkelkommissjonens vurdering til ca. 600, og brorparten hørte altså til hovedbruket. Det samme gjaldt de øvrige krøttera, med unntak av geitene som bare fantes på husmannsplassene.

Samla utsæd i tønner i 1875 var 5 7/8 bygg, 9 1/8 havre, 50 potet og 2 1/8 erter. Utsæden av bygg, havre og blandkorn sett under ett hadde bare økt med omlag ei tønne fra 1865 til 1875. Den store forskjellen er for potet, der mengden settepotet økte til det tredobbelte. I tillegg kommer dyrking av erter som ikke foregikk i 1865. Erterdyrkinga var et nytt trekk i åkerdyrkinga på den tida og foregikk hovedsaklig på hovedbruket. 60 % av poteten og 68 % av bygget ble dyrka der, mens bare 44 % av havren ble dyrka på hovedbruket. Det sies ingenting om salgsjordbruk, men kanskje noe av potetavlinga kunne gå til salg. Det ble jo satt like mange tønner potet som det var mennesker på øya, smått og stort medrekna. I alle fall ser det ut til at det må ha vært god lokal matforsyning med kjøtt- og melkeproduksjon, åkerdyrking og fiske.

3.2 Tarva ved århundreskiftet 1900

I tida fram mot århundreskiftet økte folketallet enormt. Fra 1865 til 1900 ble det tredoblet, fra 46 til 132 personer. Det første tiåret var det, som vi har sett, bare en økning på beskjedne tre personer, men så nærmest eksploderer det. Mye av folkeveksten skyldes tilflytting. Det var 19 husstander i 1900, dvs. en husstandsstørrelse på gjennomsnitt-

lig sju personer, og av hovedpersonene i disse husstandene, 36 i alt (to enslige hovedpersoner), var bare seks personer født i tellingskretsen. Vi har ikke mer detaljerte opplysninger om fødested enn tellingskretsen som er Nes sogn, så det kan bety at til og med noen av de seks ikke er født på Tarva, men på fastlandet, uten at slike forhold er registrert i folketellinga. Flesteparten av de øvrige 30, ni, kom fra Ørlandet, åtte kom fra Froan i Frøya og én kom fra sjølve Frøya. De resterende kom fra Åfjord (to), Trondheim (to), og én person fra hvert av herredene Strinda, Stjørna, Bjugn, Rissa, Hemne, Åsen, Buvika og Modum. Flertallet av tilflytterne kom med andre ord fra sjø- og fjordbygdene omkring. Men fyrvokteren på Hegrestein og kona hans var fra henholdsvis Trondheim og Modum, og fra Trondheim var også en av husmennene under hovedbruket som var gift med ei fra Ørlandet. Personen fra Strinda var brukeren på hovedbruket. Han hadde kjøpt eiendommen i 1892, og kona hans var fra Ørlandet.

Store deler av barneflokkene var født andre steder enn i Nes, og fødested og fødselsår for barna indikerer hvorfra og i hvilket tidsrom familiene kan ha kommet flyttende. Også andre husstandsmedlemmer var født utafor tellingskretsen. Bare 63 av de 132 bosatte på Tarva var født på stedet, dvs. i underkant av halvparten. Det hadde med andre ord foregått ei storstilt tilflytting til Tarva i tida fram mot århundreskiftet, og befolkninga var ung.

Tabell 5. Aldersfordeling Tarva 1865 og 1900.

	1865	1900
15 år eller yngre	16 = 35 %	59 = 45 %
16-49 år	25 = 54 %	53 = 40 %
50 år eller eldre	5 = 11 %	20 = 15 %

Prosentfordelinga ved de to registreringstidspunktene var nokså forskjellig. Vi ser at tyngdepunktet ved århundreskiftet ligger enda mer i de lavere aldersklasser i 1900 enn i 1865. Dette er tilnærmet en ulandsstruktur på befolkninga.

Hovedpersonene i 15 av de 19 husstandene var altså tilflyttet. Én familie var tilflyttet før 1865, to i 1870-åra, én el. to i 1880-åra og resten, 10 el. 11, i 1890-åra. Mye tyder på at 1890-tallet var et tidsrom da mobiliteten i regionen var stor og tilflyttinga til Tarva deretter. Ei sammenlikning med situasjonen 100 år senere gir en slående

kontrast: det bodde åtte ganger flere mennesker på Tarva i 1900 enn det gjorde i 2000. Men om mobiliteten i Fosen-regionen var stor, var utvandringen fra Fosen liten. Fosen hadde minst utvandring av hele Sør-Trøndelag fylke i forhold til folketallet i perioden 1846-1930, og da hadde det vært stor innflytting til Fosen fogderi fram til ca. 1880 på grunn av det rike fisket. Toppen i utvandringa kom først etter århundreskiftet, i tiårsperioden 1901-10. (Molde 2002, s. 12, 13, 20).

En informant har fortalt om fem søsken som kom flyttende fra Sør-Burøy i Frøya i 1880-åra. Det kan tyde på at det var et helt lite kollektiv som skifta bosted. Frøya var den Fosen-kommunen som hadde sterkest befolkningsvekst med omlag ei dobling fra 1865 til 1920, fra ca. 3000 til ca. 6000, og ved århundreskiftet var folketallet på ca. 5000 (Molde 2002, s. 22). Nå lar det seg ikke bekrefte gjennom folketellingsmaterialet at en søskenflokk på fem har kommet fra Froan, men tre av de personene som kom derfra, kan ha vært søsken, og ytterligere finnes tre i omlag samme aldersgruppe (født i 1860-åra), hvorav to har samme fornavn som den ene i søskenflokket, så de kan ha vært søskenbarn. Dette var folk som drev med fiske, og på Tarva fikk de seg en jordflekk i tillegg, noe det trolig var knapt med i Froan. Når dette var folk i etableringsfasen i 1880- og 1890-åra, fikk det sjølsagt konsekvenser for folkeveksten.

Levebrødet var for de aller fleste en kombinasjon av jordbruk og fiske. Til og med fyrvokteren og kona drev med åkerdyrking og hadde krøtter. Tarva fyr på Hegrestein var blitt etablert med fyrtårn og vokterbolig oppført 1894 (figur 5). Det innebar tilflytting av én familie. Her bodde fyrvokter Edward Wold med kone Emma og tre barn og et barnebarn ved århundreskiftet. De var for øvrig de eneste som hadde kjøkkenhage, og det sjølt om holmen Hegrestein ligger vest for Husøya og dermed enda mer i havgapet (figur 6).

På hovedbruket var det stor gårdsdrift med foruten ni egne, heimeværende barn i alderen 5-22 år, tre drenger, én gjetergutt, ei budeie og ei kokkepik. De hadde også lærerinne for barna og fra tid til annen skredder på oppdrag. Brukeren drev også dampskipsekspedisjon og poståpneri. Her ser vi at moderne kommunikasjonsmidler er kommet på plass, og disse forbandt øybeboerne med omverdenen på en regelmessig måte. Fyrvesenet var også viktig i så måte, med større trygghet for både rutegående fartøyer og andre båter langs leia, ikke



Figur 5. Tarva fyr på Hegrestein fotografert av Herbert Verdonck i 1942. Repro: Fosen bildearkiv.

minst for fiskebåter. Salget av holmen Hegrestein der fyret ble bygd, ga forresten grunneieren en kontantinntekt på 3 000 kroner.

Utover hovedbruket var det bare ett rent gårdsbruk på Tarva, bruket Valøya (figur 7). Delinga i et stort og et mindre bruk skjedde i 1874/75. Da ble Valøya skilt ut fra hovedbruket på Tarva og utgjorde 1/30 av gårdens samlede skyld eller 2 ort 8 skilling av ei urevidert skyld på 14 daler. Valøya hadde ei forhistorie som husmannsplass. I 1864 hadde daværende eier av Austråt, Andreas Eliassen Gravråk, utstedt festeseddel til plassmannen Johan Peter Johnsen og kona, så det er det seneste tidspunktet for etablering av den driftsenheten. Brukeren på Valøya ved århundreskiftet var enkenmann. Han hadde én sønn boende heime og ei tjenestejente og én tjenestegutt i arbeid.

Bare to av de 19 husstandene drev ikke jordbruk. De hadde riktig nok krøtter og fjærkre, men de livnærte seg hovedsakelig av fiske, mens alle de 17 andre husstandene drev åkerbruk.



Figur 6. Hegrestein fotografert 1941-43. I forgrunnen sees kjøkkenhagen til fyrvokteren. Den ble ikke brukt av tyskerne. Til venstre sees en dieselmotor-generator for elektrisk kraft. Repro: Fosen bildearkiv.



Figur 7. Gården Valøya sett mot sør/sørøst. Personene på bildet er fra venstre Leif Valø, Paul Myre og Andreas Valø. På låvebrua står Margrethe og Henrika Valø. Repro: Fosen bildearkiv.

Fjorten av husstandene hadde kombinasjonen jordbruk og fiske som levebrød. I to tilfeller var den mannlige hovedpersonen bare fisker, mens mannens foreldre var husmann/fisker og husmannskone. I to andre tilfeller var det husmannsfolk med sønner som fiskere. I ti av tilfellene er den mannlige hovedpersonen både husmann og fisker, og kona benevnes husmannskone. Kombinasjonen kunne med andre ord skje både i én og samme person eller ved to eller flere husstandsmedlemmer. Kombinasjonen jordbruk og fiske skjedde dessuten gjennom kvinnfolka, sjøl om gjøremåla deres ikke ble spesifisert i folketellinga. Men de satt så visst ikke med hendene i fanget. De måtte både ut i fjøset, ut på jorda og ut på sjøen, i tillegg til de huslige systemene.

Alle 19 husstander hadde krøtter, og 16 av dem hadde også fjærkre. Omfanget på jordbruket og husdyrholdet får vi imidlertid ingen opplysninger om i folketellinga 1900, men det er rimelig å anta at ressurser i sjø og på land ble utnyttet på beste måte for å skaffe levebrød for familien. For husmennenes vedkommende må en tro det var ganske beskjedent jordbruk og husdyrhold. Innkjøpte produksjonsmidler ble nok brukt i liten målestokk. Utbyttet av produksjonen måtte i stor grad kunne tilskrives lokale ressurser, og det meste skjedde med handmakt. Produktene var føde for folk og dyr og ull og skinn til klær og segl. Overskudd av produksjonen kunne selges for å kjøpe det man trengte av nødvendighetsvarer utenfra. De andre utgiftene for plassfolket var begrenset, for leieavgifta ble for en stor del betalt i naturalia, med faste arbeidsdager i onnene, men en del materialer til hus og båter samt redskaper måtte nok kjøpes.

For hovedbruket og bruket Valøya har vi en del andre kilder å støtte oss til. Et sentralt spørsmål er forutsetningene for jordbruksdrift og annet levebrød på Tarva i tida fra slutten av 1800-tallet og framover, og hvordan ressursene ble utnyttet.

I 1886 ønsket eieren på hovedbruket å ta opp lån i Hypotekbanken, og det måtte derfor holdes en takstforretning. Denne må vi tro er nokså etterrettelig siden formålet var låneopptak. Hvis takstmannen tok i for mye, ville ikke kreditor ha nok sikkerhet for lånet, og hvis han var for forsiktig, ville han ikke sikre debitoren gode nok lånebetingelser. Eier av Tarva på det tidspunktet var Kristoffer Lund på Uthaug. Gården besto av en større og flere mindre øyer og ble sagt å utgjøre

Tabell 6. Bruka og plassenes navn på Tarva i 1900.

01	Sand
02	Sand
03	Sørvik
04	Nordvik
05	Nøsthaug
06	Nøsthaug
07	Nøsthaug
08	Sørstø
09	Sørstø
10	Åkervik
11	Nordbod [Nordbuan] - bare fiske og husdyr, ikke jordbruk
12	Myra
13	Valøya, bnr. 2
14	Aune
15	Aune
16	Aune
17	Hegrestein, bnr. 3
18	Haugen - bare fiske og husdyr, ikke jordbruk
19	Tarva, bnr. 1

ca. 500 daa dyrket innmark innberegnet husmannsplassene. Jordsmonnet besto av muld-, sand- og myrjord. Gården var alminnelig lett å drive og var årvisst. Utsæden var, målt som gjennomsnitt i de tre siste år, på 5,56 hl (4 tønner) bygg, 11,12 hl (8 tønner) havre og 20,85 hl (15 tønner) potet. Avlinga var på 83,40 hl (60 tønner) bygg, 111,20 hl (80 tønner) havre og 139,00 hl (100 tønner) potet. Da var utsæd og avling på husmannsplassene ikke medreknet.

Sammenlikning med tallene fra 1875 gir fullt sammenfall for bygg, mens havredyrkinga hadde dobbelt så stort omfang på hovedbruket midt i 1880-åra sammenliknet med 1875. Utsæden var hhv. åtte og fire tønner. For mengden settepotet var det derimot motsatt. Ifølge disse oppgavene ble det i 1875 på hovedbruket satt 30 tønner potet, mens det midt på 1880-tallet var blitt satt bare 15 tønner. Hvorfor man hadde dreid produksjonen fra potet til havre, framgår ikke av disse kildene. Kanskje virket förbehovet inn; havren var like mye dyrefôr som menneskeføde. Hestene var sjølsagt noen store havreslukere.

Besetninga slik den ble oppgitt å ha vært i gjennomsnitt de siste tre åra før taksten ble holdt, altså 1884-86, var seks hester, 44 storfe og 400 sauer. Her var også krøttertallet for husmannsplassene oppgitt, nemlig 32 storfe og 130 sauer, men ingen hester. Samla sett var besetninga i 1880-åra ikke så ulik den som ble registrert i tiåret før: fem mot

seks hester, 69 mot 76 storfe rechnet samfengt og 530 mot 684 sauer. Sauetallet oppgis i runde hundretall for hovedbruket, så der må en altså anvende en viss kildekritikk. I 1875 er det oppgitt tall for både sauer og lam, men i 1886 er det ikke klart om også lam var medrekna. Hvis lam var utelatt fra sauetalet, var det kan hende flere sauer i 1886 enn i 1875.

Når det gjaldt arealbruken, ble ca. 1000 daa av utmarka antatt å være tjenlig til oppdyrking. Gården hadde utmark/havning, og den ble antatt å være tilstrekkelig for det dobbelte av gårdens besetning på registreringstidspunktet. Derimot hadde gården ikke seter. Det fantes heller ikke skog på øya. Dette er verdt å merke seg, og det bekreftes av landbrukshøgskoledirektør Hirsch sin beretning fra omtrent samme tid. Det hørte ni husmannsplasser til gården som det ble svart 500 kroner for i årlig avgift, dvs. 55-56 kroner i gjennomsnitt per plass. I 1900 var det som vi så foran, 14 husmannsplasser, og i tillegg et par plasser der det bare ble holdt husdyr, men ikke drevet jordbruk. I løpet av årene fram mot århundreskiftet må det ha vært tilvekst på én ny plass hvertannet år (sju i løpet av 14 år) hvis tallene i takstoppgaven er riktig.

Andre herligheter var dun- og eggvær samt laksefiske, en mengde torvland til brensel, landslott, tangland, kobbefangst og mulighet for østersavl, og dette var verdifulle tilganger.

Det var elleve hus på gården: fire våningshus, tre fjøs- og stallbygninger, ett stabbur, ei smie, ei brygge og ett båtnøst. De var i god stand og assurert i Statsbygdens brandforsikringsforening (figur 8).

Til forhøyelse av eiendommens verdi ble nevnt at da den besto av en hel del grasrike holmer, kunne disse bortleies til havning om sommeren samt at det var god anledning til salg av torvland. Det var også gode muligheter for anlegg av østersavl. Her ser en at det legges opp til maksimal utnyttelse av ressursene på Tarva, og det beitet en ikke trengte for øyas egne husdyr, burde kunne utnyttes ved bortleie. Lite av dette ville kreve tilførte produksjonsmidler. Den samlede eiendommen ble verdsett til 76 000 kroner. Det var 21 000 kroner mer enn den kom til å bli solgt for seks år senere.

Reknestykket var satt opp slik i 1886:

Innmark	kr.	37 000
Utmark	kr.	9 000
Bygninger	kr.	8 000
Enhver annen herlighet	kr.	22 000
Sum	kr.	76 000

(herav inn- og utmark og bygninger kr. 54 000)

I 1892 ble reknestykket på denne måten:

Innmark og utmark	kr.	30 000
Besetning og løvsøre	kr.	15 000
Sum	kr.	45 000



Figur 8. Tarva gård med hovedbygning, kårstue, fjøs, stall og to stabbur trolig fotografert på 1950-tallet. Repro: Fosen bildarkiv.

Bygninger ble det ikke sagt noe spesielt om i 1892, men innmark og utmark var i alle fall seks år tidligere blitt vurdert til 50 % mer til sammen, 46 000 kr. istf. 30 000 seks år tidligere, og noen verdifastsettelse av andre herligheter var det ikke snakk om i 1892. Likevel vet vi at antallet husmannsplasser økte ytterligere fram mot århundreskiftet. Det ble mer arbeidskraft tilgjengelig på øya, ressursene kunne utnyttes enda bedre og leieinntektene for grunneier økte trolig med flere hundre kroner per år. Uten noen form for investeringer fra grunneierens side ble altså kapitalens forrenting mye større gjennom økning av produktionsfaktoren arbeid.

Tilsynelatende ser det ut til at kjøpesummen hadde vært enda høyere tidligere. Det siste spørsmålet i taksten fra 1886 gjaldt nemlig eierens adkomst til eiendommen, og det ble svart at eiendommen var kommet i den nåværende eiers besittelse ved kjøp for en kjøpesum på 54 000 kroner. Ervervelsen skjedde i 1877. Kristoffer Kristoffersen Lund kjøpte dødsboet etter Isak Knudsen Vanvig og hustru Anne Marta Pedersdatter, men ifølge skjøtet var kjøpesummen på bare 40 000 kroner, ikke 54 000. Det siste beløpet svarer nøyaktig til takstsummen for innmark, utmark og bygninger i 1886. Om overtakelse av bygninger og løsøre kom i tillegg i 1877, framgår ikke. Hvis det var tilfelle, ville det forklare det store avviket i pris. Straks Kristoffer Kristoffersen Lund tok over, sørget han i alle fall for å fredlyse alle herligheter som lå til eiendommen: egg, dun, skjell, tare, tangland og jakt etter kobbe, oter og annet vilt. Sjøelve fredlysinga demonstrerer hvilken økonomisk verdi som ble tilmålt disse herlighetene. Fredlysning betydde at disse ressursene ble forbeholdt gårdeieren og kunne disponeres av ham og ikke av de andre beboerne på øya, dvs. alle husmannsfolka. Han kan vel likevel ikke ha forbeholdt seg Valøya sin andel av disse tilkomstene. Fredlysinga betydde at det var gårdeieren som skulle forvalte og ha overskudd av disse ressursene. Resten av øyas befolkning måtte imidlertid stille opp med arbeidsinnsats for at det skulle bli noe utbytte.

I 1892 var det nytt eierskifte idet Kristoffer Kristoffersen Lund solgte hovedbruket til Johan A. Johansen og Hans Aage Lund jr. med en halvpart hver, som nevnt ovenfor. Kjøpesum for eiendommen var på 30 000 kroner, og løsøre, besetning, kjøre- og jordbruksredskap, landbruksmaskiner og innbo ble solgt for 15 000 kroner.

Gjelda på eiendommen utgjorde 76 % av kjøpesummen, og denne overtok kjøperne. Kreditorer var De angelske stiftelser og arvingene til den forrige eieren, Isak Vanvig. I 1875 var Isak Knudsen (Vanvig) gårdbruker og sjøleier. Han oppholdt seg på tellingstidspunktet formodentlig i Leksvika, trolig da Vanvikan.

Ved salget i 1892 forbeholdt selgeren seg og etterkommere et stykke torvland. Etter hvert som torvlandet ble skåret opp, skulle grunnen tilfalle Tarva. Selgeren skulle også ha tilstrekkelig og god plass til å tørke torva, samt fri vei fra torvplassen til sjøen. Selgeren bodde på Uthaug i Ørlandet. Videre tok han av en holme kalt Andstenen som skulle benyttes til havnegang. På denne holmen skulle han og etterkommere på Uthaug ha rett til å oppføre et sauehus, ei stuebygning samt ei brygge uten å betale noe grunnleie for det. Dessuten skulle de ha halvparten av den mulige årlige inntekta som måtte falle på holmen. Men den eventuelle stuebygninga skulle benyttes til notlosji eller lignende og brygga til bruk ved sild- og fiskeinnkjøp. Rett til annen handelsvirksomhet, som f.eks. landhandel, ble derimot ikke innvilget. Endelig forbeholdt han seg rett til årlig havning på Været for én hest og 2-5 ungnaut fra gården Uthaug. Men hvis Uthaug gikk ut av slekta, skulle havneretten og de øvrige rettighetene opphøre. Det ser altså ut til at selgeren som satt på Uthaug for det første ville sikre seg brensel og beite fra sin tidligere eiendom Tarva. Dernest ser det ut til at han hadde planer om notfiske og så for seg å drive med sild- og fiskeinnkjøp fra sin tidligere base.

Da kona til Hans Aage Lund, Marta Marie Lund, døde, ble det i 1898 holdt skiftetakst som ble satt til 21 000 kroner for den ene halvparten av gården, inklusive besetning og gårdsredskap. Og i januar 1901 skjøtet Hans Aage Lund sin halvpart over til Johan A. Johansen for 15 000 kroner. Lund ser ikke ut til å ha vært bosatt på Tarva i tida forut for salget.

Johan Hirsch, som var direktør for Landbruks-høgskolen 1895-1904, bodde på Tarva en sommer og skrev ei beretning som ble trykt i første bind av verket **Lande og folk** som utkom i Kristiania i 1909. Ifølge et manus av Emil Herje er Hirsch sin beskrivelse fra århundreskiftet. Men informasjoner som Hirsch kommer med, tyder på at Hirsch sin beretning er fra en del år tidligere. Han skriver bl.a. at "Tarven hører nemlig til Østraat gods.

Hovedgaarden paa husøen styres av mand og kone fra Ørlandet". Og videre "Tarven er senere solgt og delt i to gaarder" (Hirsch 1909-10, s. 418). Det skulle bety at oppholdet hans fant sted en gang i perioden 1877-92 da Kristoffer Kristoffersen Lund fra Ørlandet eide gården. Gården ble delt og overdratt til to eiere i 1892, og teksten må da være skrevet etter 1892. Han skriver ellers at han hadde drevet oppmåling på Austråt i 1870 som Tarva ennå den gangen lå som underbruk under. Dette stemmer med det vi ellers vet. Først i 1873 fikk Tarva separat eier med overdragelsen fra enka etter sogneprest Holtermann til Isak Knudsen Vanvig.

Hirsch nevner at Austråts eiere siden midten av 1700-tallet hadde hatt enerett til fabrikasjon av ullvarer i Trondhjems stift. De utnyttet visstnok ikke denne retten i industrielt henseende, men det var foranledningen til at de la seg etter en forbedret sauerase. Det var levningene etter denne rasen som fremdeles dannet besetningen på Tarva i 1870-årene.

Ut fra Hirsch sin beskrivelse får vi vite at Tarva hadde over 40 storfe, 300 vinterfødde sauer, to hester og to trekkokser en gang i siste del av 1800-tallet. Det var dyrking av havre, men en del av åkeren var gjenlagt for grasproduksjon. Havreåkeren var utsatt for et stort problem: grågåsa. Den var et rent skadedyr både vår og høst. Den beitete på nyvollene om våren og på håen om høsten, men det verste var at den plukket opp såkornet, og den tok også den unge groa når den kom opp. Når så havren ble moden, kom den innover åkrene igjen, og den tråkket og sølte mer enn den åt opp. Gåsa kunne imidlertid også være menneskeføde. Gåsestek var ikke å forakte, unntatt med det samme den kom inn fra de ytterste havskjær om høsten; da var gjessene tranete og seige.

Utover hovedbruket på Husøya, der all bebyggelse lå, var det flere større og mindre husmannsplasser på livstid. De betalte avgifta si med faste arbeidsdager i onnene. Noen av dem drev forresten sjøbruk, og en av dem eide ei jakt og drev nordlandsfiske. Akkurat da Hirsch var der, hadde han nettopp kommet heim med en ladning klippfisk, og den lå spredt utover alle berg omkring plassen hans for å tørkes. Hvis denne informasjonen er riktig, kunne det være store sosiale forskjeller mellom husmenn. Sjøl om plassvilkåra var noenlunde de samme, kunne inntektene variere med omfanget av fisket.

Hirsch vier utgangersauen ekstra oppmerksomhet. På noen øyer var det mange, på andre bare 2-3 stykker, ettersom øyene kunne fø dem. Vatn, derimot, klarte sauen seg uten når den gikk på gras. På den hardeste vintertida gikk det ingen sauer på småøyene, da ble de tatt inn og sluppet sammen med storflokkene inne på Husøya. Enkelte øyer ble brukt som oppholdssted for værere. Ved sankthanstid eller tidligere ble sauene samlet og drevet ut på et nes hvor de ble ringet inn for å klippes og sorteres (figur 9,10). Ved samlinga ble det brukt to sauehunder. Klipping ble kalt "å rive", fordi den gamle framgangsmåten var å vente med sankingen til hele ullpelsen satt så løst at man kunne rive den helt av. Ikke alle sauer røter samtidig, men det gikk ikke an å vente til de siste ble ferdige, og derfor ble det også mang en blodig saueskrott med den gamle rivinga. Ved klippinga måtte man ellers påse at pelsen forble hel og udelt. Den måtte henge sammen fra hode til hale. Hver pels skulle tørkes, og når den var tørr, ble den rullet sammen til et nøste. Nøstene ble pakket i sekker og sendt til ullhandleren, og først der ble de sortert. Men denne framgangsmåten lot seg bare gjennomføre hvis sauen ble klippet bare én gang i året. På Østlandet og i indre fjordbygder hvor sauen ble klippet 2-3 ganger, ville ikke pelsen henge sammen.

Samtidig med klippingen ble også sauen sortert og værere ble tatt fra. Lille julaften ble vanligvis værere samlet på Værøyene, ringet inn og fanget. De gildeste ble sluppet til søyene, og de unge ble tilbake på de beste og luneste av Værøyene til løpetida var over. I slutten av januar ble også de bragt i land som resten av flokken for å komme under det daglige tilsynet som trengtes om vinteren. Også om høsten ble sauene samlet. Da ble slaktesauen tatt ut og lammene fraskilt. Den første vinteren ble nemlig søylammene holdt for seg sjøl i de luneste og beste delene av havnegangene. I den senere tida hadde man begynt å sette føringshus på passende steder hvor de kunne gi høy eller havre som førtilskudd, og hvor likeledes lamme-flokkene kunne søke ly i værharde dager når det lå snø på marka (figur 11). Værslammene ble bragt ut på Værøyene. Ofte hadde de også ei øy for seg sjøl, skriver Hirsch, som vel må bety at hver vær ble plassert på ei øy for seg sjøl.

Andre ressurser som folket på Tarva kunne nyttiggjøre seg, var egg og dun, kobbe og fisk av nær sagt alle slag. I det hele tatt var det som Hirsch uttrykte det, mange velstandskilder på Tarva.



Figur 9. Sauesanking på Været, Tarva, på slutten av 1930-tallet. Innhegninga var sør for "Plassen". Repro: Fosen bildearkiv.



Figur 10. John Berg i gang med saueklipping ved "Plassen" på Været, Tarva, på begynnelsen av 1950-tallet. Repro: Fosen bildearkiv.



Figur 11. Sauer i vårknipa. Kvinna på bildet er Anna Grøttan (f. 1894). Repro: Fosen bildearkiv.

Klimaet var gunstig, jorda fruktbar, store vidder ga beite, og tangen i fjæra ga nødfôr om vinteren og drivtangen gjødsel, eller den kunne brennes for å utvinne jod og brom. Gras og rotvekster ga større utbytte her enn noe annet sted i verden, påsto Hirsch, sjøl om kvaliteten på kornet kunne bli mindre god. Jorda kunne bearbeides nesten hele året og lå der og ventet til det kom ei ledig stund, som han uttrykte det. Og havet la igjen sin rikdom inn til kysten og opp mellom øyer og sund. Av og til kunne man gjøre de riktig store lykkevarp av sild og torsk.

Egg- og dunværene ble forbeholdt hovedbruket gjennom fredlysning. Dunsankingen foregikk så snart ærfuglene hadde forlatt reirene, men heller ikke før. Det gjaldt å passe på slik at verken fulgene ble forstyrret eller duna utskjemt. Det året Hirsch var på Tarva, ble det samlet noe over 3000 reir, og 20-30 personer var med på arbeidet, både unge og gamle, og det pågikk et par-tre dager. Det var nok slik at husmannsfolket hadde noe av arbeidsplikten sin knyttet til dunsankinga som en har opplysning om i kontrakter fra første del av 1900-tallet. Sosialt sett var dette et hyggelig arbeid å være med på. Et års dunavl kunne innebære en salgsverdi på 1000 kroner eller mer. Eggværet ga ikke de samme inntektene, men kunne være til husholdningsbruk.

Kobben ble jaktet på i yngletida da den kom til sine gamle yngleplasser hvor det var smult vann og store, flate skjær som lå ensomt til. Slike yngleplasser var det flere av mellom de mange øyer og skjær som hørte Tarva til, særlig på havsida. Ei kobbe hadde en verdi på 15-20 kroner. Spekket ble brukt til trankoking, og kjøttet ble brukt til menneskeføde.

Laks var det store mengder av i sundene og rundt om øygruppa i den tida laksen dro innover fjordene for å gå opp i elvene for å gyte. På Hirsch sin tid var det ikke noe laksebruk ute på Tarva, men da han skrev beretningen sin, hadde de begynt med kilnotfangst, og det ble tatt laks for flere hundre kroner årlig (figur 12). Av andre fiskeslag som ble nevnt, var kveite, torsk og hyse, sild samt djupvannsfisken uer. Overalt i sundene var det også en mengde østers, men det ble ikke gjort noe for å fremme østersavl. Dette er sammenfallende med det som ble nevnt i matrikkelforarbeidet i 1860-åra om at det var gode muligheter for østersavl.

Hirsch sitt besøk var i begynnelsen av mai, og han beskriver landskapet med at graset alt hadde begynt å grønnes, krøttera var ute på beite, og det gikk sauer på alle øyer, et par eller mange, alt ettersom. På et par større øyer med høyere hauger som ga lé for vær og vind, var det større grasparti.



Figur 12. Laksefiske har vært viktig næring på Tarva. Brødrene Kato og Reidar Skorstad som vi ser på dette bildet, drev laksefiske fra Tryggholmen. Repro: Fosen bildearkiv.

Det var de såkalte Værøyene.

Havna på Husøya besto av et par naust med båtstø. Gården lå omlag en kilometers vei innpå øya. Terrenget var preget av små runde åser, men ingen var over 50-60 meter. Her tok Hirsch litt hardt i, for de høgste punkta på Tarva er på 24-25 moh. Innover mot gården var det slåtteland i dalbotnen som var ryddet og for det meste dyrket. Store muldsvarte åkre var å se, men deler av åkeren var gjenlagt til gras, og graset hadde altså nettopp begynt å spire. Husa på hovedbruket lå i ly under fjellhamrer, men det var helt bart rundt husa. Ikke et eneste tre eller busk var å se annet enn einerkjerr og vierkratt over hele øygruppa. Husa utgjorde et firkanttun, hovedbygninga var lav, den var bygd av tre og med umalte vegger. Fjøset var murt. Av skorsteinen steg det sur torvrøyk. Bak uthusa gikk det et fegjerde som var dannet av to stienmurer. Dette førte opp mot et gjel mellom to hauger. Ellers var det overhode ikke noen gjerder å se på øya.

3.3 Tarva fra århundreskiftet fram mot 1960

Tarva var altså godt befolket ved århundreskiftet. Flesteparten var husmannsfolk, og de livnærte seg ved en kombinasjon av jordbruk og fiske. Tilgang til øvrige ressurser var høyst begrenset for husmannsfolket, sjøl om mange sikkert tok f.eks. egg og dun når de kunne gjøre det usett. Det var nok bakgrunnen for at fredlysninga av eiendommen som egg- og dunvær fra 1878 ble gjentatt i 1913. Det var ei innskjerping fra enkefru Kristianne Johansen på hovedbruket, og var nok først og fremst myntet på plassfolket på øya, men kanskje også på tilreisende fra fastlandet. Det var kun sauebeite som ble leid bort til folk utafra, og ingen andre herligheter.

Et inntrykk av plassfolkets betingelser får vi av ulike husmannskontrakter. Det første eksemplet er fra 1912 og er utstedt av enkefru Kristianne Johansen. Denne kontrakten gjaldt plassen Myra som fikk disponeres av Johan og Anton Kristoffersen Myhre, to brødre som var oppvokst på plassen, og deres tilkommende hustruer, mot årlig avgift og

pliktarbeid (panteattest). Den neste kontrakten var utstedt av den samme enkefru Johansen på plassen Søndre Sørstø til Jakob J. Sørstø. Dette var nok sønn til John Iversen og Olava Margrethe Olsen i Sørstø, en av de mange familiene som hadde kommet tilflyttende i 1880-90-åra. Jakob var ifølge folketellinga født i 1877, så han var 37 år da husmannskontrakten ble utstedt i 1914. Tinglyst ble kontrakten imidlertid ikke før i 1930, men vilkårene gjaldt nok fra første stund. Arbeidsplikta var tre dagers dungang, to dager under sauerøytinga, og arbeidet skulle utføres på tilsigelse. Den årlige pengeavgifta var satt til 50 kroner. Husmannen hadde rett til å skjære torv etter utvisning til eget bruk og hadde fri havning i gårdens østre utmark på Husøya for de krøttera som ble vinterfødd på plassen. Utgangersau hadde han derimot ikke rett til å holde. Dette er en streng begrensning i utnyttelsen av utmarksressursene for husmannsfolket. Eventuell edderdun (figur 13) og landslott som falt på eller til plassen, var eierens eiendom, ikke plassens. Derimot skulle husmannen ha tilsyn med egg og dun, og i tilfelle han oppdaget ran og tyveri, skulle det straks meldes til gårdeieren. Han hadde "selvfølgelig ingen ret til at plukke nogen-slags egg på eiendommen uten forsåvidt særlig tillatelse dertil av eieren gis". Og videre skulle

han berge det som måtte være av vrak og strandet gods til fordel for gårdeieren. Hadde imidlertid godset større verdi, skulle han ha halvparten av bergelønna (pantebok Fosen nr. 63).

På Nordre Sørstø finnes det en kontrakt fra 1924. Da hadde Christian Hagen nylig tatt over som eier av hovedbruket på Tarva etter et kort mellomspill med Lars Hauge som eier etter Kristianne Johansen i åra fra 1919 til 1924. Det var Peter Lydersen som fikk kontrakt på å bruke og bebo Nordre Sørstø for sin og hustrus levetid. Grensene var blitt oppgått i vitners nærvær. Den årlige pengeavgifta ble satt til 50 kroner, og den årlige arbeidsplikta var på omlag 20 dager: tre dagers sauerøyting, tre dagers dungang, to dagers vårarbeid, to dagers torvskjæring, fem dagers slåttionarbeid og to dagers høstarbeid og i tillegg skjæring av to mål åker. Dette ser ut til å være et langt tøffere regime enn ti år tidligere med mange dagers onnearbeid i tillegg til sauerøyting og dungang, for arealet på de to Sørstø-plassene var omtrent det samme i henhold til jordbrukstellinga 1939, så de burde tåle de samme byrdene. Husmannen hadde rett til å skjære torv etter utvisning til eget bruk og fri havning for de vinterfødde krøttera på plassen i gårdens østre utmark. Utgangersau hadde derimot



Figur 13. Dunrensning foregår på gården på Tarva på slutten av 1930-tallet. Dette "skitarbeidet" var kvinnearbeid. Rensinga var avgjørende for at duna skulle ha noen verdi. Repro: Fosen bildearkiv.

husmannen ikke rett til å holde. Husmannen hadde rett til å slippe inntil 15 sauer (sauer og lam til sammen) på Flatøya, som er ei øy sør for Husøya. Videre var husmannen forpliktet til å ha tilsyn med egg og dun og bidra til å forebygge tyveri og ran. Hvis han oppdaget noe av det slaget, skulle han snarest melde det til gårdeieren. Egg og dun som måtte ligge på plassen, tilhørte gårdeieren. Hvis husmannen fant vrak eller strandet gods på Tarva, skulle dette meldes eieren, og husmannen skulle berge opp dette godset mot rett til andel av bergelønna. Ei ekstra påskrift på kontrakten gjorde det klart at de samme betingelsene skulle gjelde også hvis husa på plassen i de neste 45 år skulle bli overdratt til noen andre av Nes herredsstyre. Kontrakten var som nevnt utstedt i 1924, så bestemmelsene skulle gjelde t.o.m. 1970 etter denne påskrifta. Tinglysninga skjedde først i 1934. Plassen ble imidlertid skyldsatt og overdratt til bruker for en kjøpesum på 2 300 kroner i 1943. Den besto av 12 mål innmark, 80 mål utmark og ca. 15 mål dyrkbart land. Eieren fikk rett til havning for de krøtter som fødes på eiendommen i gårdens østre utmark samt Stor-Flatøy som sauehavning og rett til å skjære torv til husbehov etter utvisning, men ellers fulgte ingen andre rettigheter eller herligheter med i handelen. Det var gjerdeplikt til hovedeiendommen. Adkomstvei til eiendommen gikk etter tidligere benyttet vei. Det var plassmannen Petter Lydersen som kjøpte, han som hadde inngått husmannskontrakten i 1924 (pantebok for Fosen nr. 69).

En fjerde husmannskontrakt er fra 1927/28. Christian Hagen utstedte kontrakt på plassen Nordbuen til Alfred J. Aakervik og kone. Plassens grenser ble nøyaktig beskrevet. Det var pålagt ei årlig pengeavgift på 35 kroner og dessuten arbeidsplikt. Arbeidplikta var to dagers sauerøyting, tre dagers dungang, to dagers vårarbeid, to dagers torvskjæring, én dags torvstakking, tre dagers slåttonnarbeid, én dags potetopptaking samt å skjære én daa åker. Det utgjorde omlag tre ukers arbeidsinnsats for hovedbruket. Dette var litt i underkant av pliktene som ble lagt på Nordre Sørstø, men sistnevnte hadde dobbelt så stort dyrkaareal som Nordbuen (14,5 mot 7,0 daa i 1939), så da var det ikke urimelig med litt forskjell i arbeidsplikta.

Husmannen var dessuten forpliktet til å ha tilsyn med egg og dun og såvidt mulig forebygge tyveri og ran av disse. Hvis han så eller visste om tyveri av egg og dun, skulle han snarest melde det til eieren, og egg og dun som eventuelt lå på hus-

mannsplassen, hørte også til grunneieren. Husmannen hadde rett til å skjære torv (figur 14) etter utvisning til eget bruk, og han skulle ha fri havning for de vinterfødde krøttera på plassen i gårdens østre utmark. Passholmen, som ligger omlag to km i luftlinje øst for plassen, ble overlatt husmannen til sauehavning. Utgangersau hadde derimot husmannen ikke rett til å holde, så vi ser de samme restriksjonene her i husmannens mulighet til å utnytte utmarksressursene (privatarkiv Åker-vik).

Påfallende i alle disse kontraktene er de sterke begrensningene i de ressursene husmannsfolka hadde adgang til. En kan si det er minimumsprinsippet som rår. De skulle ha nok fôr til de krøttera som ble holdt på plassen gjennom vinteren samt brensel, dvs. rett til torvtaking til husholdets behov, men heller ikke mer. Alle andre herligheter, slikt som egg, dun, landslott og beite for utgangersau, var forbeholdt gårdeieren. På den annen side skulle husmannsfolka både være mannskap for gårdeieren under dungang og være et slags oppsyn for gårdeieren med hensyn på egg og dun. Når det gjaldt vrakgods, var det mulighet for en viss del av bergelønna. At det var gitt slike konsesjoner, var kanskje en viktig stimulans for å få folk til å berge



Figur 14. Torvstakk i Mosmyra fotografert på 1930-tallet. På toppen sees Ludvik Grøttan (f. 1885), til venstre Anna Grøttan (f. 1894) med sønnene Asbjørn (f. 1926) og Martin (f. 1924). Repro: Fosen bildearkiv.

opp vrakgods. Det er grunn til å tro at mye trevirke til brensel nettopp kom til øya på den måten. For øvrig var det for den enkelte husmann en ganske omfattende arbeidsplikt i de ulike onnene. Husmannsfolka utgjorde med andre ord ei svært viktig og billig arbeidskraft for gårdeieren.

Hvordan kunne man så livnære seg på en husmannsplass? Nordre Sørstø kan tjene som ett eksempel. Petter og Karen Lydersen stifta familie i 1920, henholdsvis 23 og 29 år gamle og fikk fem barn i løpet av åtte år. Den fjerde ungen døde bare årsgammel, og yngste jenta døde av hjernehinnebetennelse 15 år gammel. Det de hadde å leve av, var et lite plassbruk samt fiske. På 1920-tallet var jordbruksarealet på 12 daa, annet areal utgjorde 32,5 daa, totalt 44,5 daa. Fjøs ble bygd i 1925 og stuebygning i 1932 da de også fikk innlagt vatn i boligen (myrvatn). Til å begynne med hadde de bodd i fjøset. Faren drev med sildefiske og matfiske. Ellers arbeidde han som husmann hos gårdeieren. De var et stort antall husmenn som pliktarbeidere på hovedbruket. De hadde ulike arbeidsforpliktelser som kontraktene viser, blant annet slåttearbeid. Når de arbeidde for gårdeieren, hadde de også kosten der, både middag og mellommåltid.

Mora hadde ansvaret for fjøsstellet. Hun drev med sildevirkning på båtene på havna fra tidlig morgen til formiddagen. Hun drev også med skjelltaking (agnskjell ble sendt til Lofoten) om høstene og pådro seg under slike utsatte arbeidsforhold både bronkitt og astma. Plassens egne produkter ble også tatt hånd om. Hun spant ulla og strikka (figur 15). Til å begynne med hadde de et par kyr, et par kalver og noen sauer. Fram til 1939 var dyrkaarealet blitt økt med 2,5 daa, og besetninga var på to kyr, to kalver, ti sauer og seks lam, 15 høns og ni kyllinger. Eldste sønn reiste heimefra i slutten av tenåra, nesteldste var ikke helt arbeidsfør, mens yngste sønn hjalp til i arbeidet allerede som barn. Han var med i slåttonna og slo skrapslått med liten ljå, og han var med på sjøen og rodde med ei åre alt i fem-årsalderen. Når det gjelder driftsmåten i utmark, slo de lyng til kyrne. Det foregikk med ljå i "Vikerne" i Tarva østre utmark til første del av 1930-tallet. De kunne også rive lyng. Om våren tok de tare til sauene. De skar taren med sigd på storfjæra. Torvtaking ble drevet til etter krigen. Ved ble ikke kjøpt. Til isolasjon i husa ble brukt mosetorv (J. Pettersen i intervju).



Figur 15. Ulla måtte videreforedles, og det var kvinnfolkarbeid. Her ser vi Kirsten Aune ved rokken fotografert i 1939. Repro: Fosen bildearkiv.

De mange plassbrukerne ble sjøleiere litt etter litt. I 1939 var det ennå 14 husmannsplasser under Tarva gård. I tillegg var det tre mindre gårder på øya. Nordre Sørstø ble som nevnt foran, solgt til brukeren i 1943, men ennå på slutten av 1940-tallet var det mange plassbruk, i alle fall ti, kanskje 12 (et par oppgaver i jordbrukstillinga har mangelfulle opplysninger) av i alt 21 driftsenheter. Midt på 1950-tallet er det registrert 21 driftsenheter med smått og stort. Seks var husmannsplasser og 15 sjøleierbruk. Dessuten var det to bykselplasser der folk livnærte seg kun av fiske (Norges bebyggelse 1957). I 1959 er antall driftsenheter redusert til 18, derav 13 sjøleiere og fem plassbruk.

Som driftsenhet har Tarva gård hele tida vært den største. Formelt sett hørte husmannsplassene til gården, men sjøl om vi betrakter dem som separate driftsenheter, blir hovedbruket det absolutt dominerende på Tarva. I 1939 utgjorde etter registreringene i jordbrukstillinga Tarva gård 59 % av jordbruksarealet og 71,8 % av totalarealet, mens øvrige 17 bruk hadde hver i snitt 2,4 % av jordbruksarealet og 1,65 % av totalarealet. Ti år senere hadde hovedbruket 48 % av jordbruksarealet og 94 % av totalarealet. Øvrige 20 bruk hadde hver i snitt 2,6 % av jordbruksarealet og 0,3 % av totalarealet.

At andelene av totalarealet varierer så mye, skyldes nok at registreringsmåten er forandret. Det registrerte totalarealet er jo mer enn 11 ganger større i 1949 enn i 1939. At Tarva gårds andel av jordbruksarealet er gått ned fra 59 % i 1939 til 48 % i 1949 stemmer bra overens med både overgang fra plassbruk til eiendomsbruk og reduksjon i jordbruksarealet totalt sett fra 482,6 daa i 1939 til 400,8 daa i 1949. Den netto reduksjonen i aktivt jordbruksareal på 81,8 daa skjedde nettopp på hovedbruket. I 1939 var jordbruksarealet på 285 daa, og midt på 1950-tallet ca. 190 daa (Norges bebyggelse 1957).

Etter Lund- og Johansen-familiene sitt eierskap av Tarva fram til 1919 hadde det som tidligere nevnt, vært et kort mellomspill med Lars Hauge som eier før Hagen-familien overtok i 1924. Marit og Christian Fredrik Hagen kom flyttende fra Lervika på Møre i april med sønnen Erik som da var i 4-5 årsalderen. I fjøset var det fullt av dyr, men på låven nesten ingen ting, så om våren måtte dyra nesten støttes ut. Christian Fredrik Hagen var fra Storfosna - faren hadde drevet godset der. Gårdsdrifta i den første tida gikk ut på storfe. Noe av

mjølka ble solgt lokalt, men ellers gikk det til smørproduksjon da det ikke var noe meieri. Krøttertallet var vel 40 om vinteren og 50-60 om sommeren (E. Hagen i intervju).

I tillegg til mjølkeproduksjonen var det dyrking av korn og potet. Men salg av potet lønte seg dårlig. Frakta for en sekk potet til byen var så dyr at det var bare så vidt det ble noen fortjeneste. Men det var etterspørsel etter både poteten og kornet. Kornet var visstnok ettertraktet som såkorn da det var så godt tørket. I 1939 besto jordbruksarealet av 285 daa, hvorav 200 daa var dyrka eng til slått, 20 daa var natureng til slått og hhv. 15 og 10 daa kulturbeite på dyrket/udyrt jord. De resterende 40 daa var åker, og halvparten ble brukt til bygg, en firedel til potet og en firedel til førnepe. Dessuten ble det drevet hagebruk med til sammen 45 bærbusker av rips, stikkelsbær og solbær. Besetninga besto av fire hester, 17 kalver, 40 okser, to kviger, ti kyr, 280 sauer og 135 lam, to geiter, 30 høner og ni kyllinger. Redskapsparken var også stor med foruten gjødselsspreder for kunstgjødsel, såmaskin, slåmaskin, sleperive og hjulrive, også trøskeverk og stasjonær eksplosjonsmotor, dessuten vogner, arbeidskjerrer m.m. Ut fra vurderingene under tellinga var hele 240 daa jord dyrkbar, derav 200 daa myr.

I 1947 tok Christian Fredrik Hagen opp igjen den tidligere drifta med utgangersau, såkalt steinaldersau, ikke minst for å utnytte beitene bedre. Ifølge Hirsch sin beretning fra slutten av 1800-tallet hadde man begynt med en bedre sauerase på 1700-tallet med bakgrunn i privilegiet til ullvarefabrikasjon. Når drifta med utgangersau på Tarva ble avvikla, har vi ikke nøyaktig holdepunkt for. Vi har sikre opplysninger om utgangersau i 1866 og en gang mellom 1877 og 1892. Videre oppgis det i 1875 så høye tall for sau, 600 + 84, at det vanskelig kan være annet enn utgangersau. I folketellinga 1900 derimot er ikke raser og antall husdyr spesifisert. Framover på 1910/20-tallet nevnes utgangersau negativt for husmennenes vedkommende i kontraktene deres. Det er ikke noe sikkert bevis for at grunneieren holdt utgangersau, men er et indisium i den retning. Men det kan hende at de første kontraktene tok utgangspunkt i en virkelighet der grunneieren holdt utgangersau, mens de senere kontraktene bare var en kopi av tidligere bestemmelser uten at utgangersauen lenger var en realitet på Tarva. I så fall kan det vel være at utgangersauen gikk ut en gang tidlig på 1900-tallet før familien Hagen kom til øya.

Omkring 1950 ble det også begynt med Herefordkveg på hovedbruket. Dessuten ble det leid bort beite til folk fra fastlandet. Leia ble avtalt mot betaling, men dette ble etter hvert avvirket. Dessuten var det en del frøyværing som hadde sauer på Tarva, men det avtok også når frøyværingene la om drifta.

Erik Hagen tok over drifta i 1956 etter ei tid med forpakter. Det ble drevet med leid arbeidskraft: en fast fjøskar og en agronom samt hushjelp. Til vanlig kunne husholdninga bestå av 7-8 personer, men under saueklipping og potetopptaking og andre onner kunne det være både 20 og 30 personer til bords. Husa midt på 1950-tallet besto av ei hovedbygning av tømmer i to etasjer, fjøs og stall også av tømmer, ei kårstue på fem rom, to stabbur og to hytter. Besetninga besto av 50 storfe, to hester, to griser og 400-500 sauer (figur 16). I tillegg til hestene var det kommet traktor på gården. Jordbruksarealet omfattet ca. 190 daa på dette tidspunktet.

Reduksjonen i aktivt jordbruksareal hadde delvis sammenheng med båndlegginga til militære formål. Den militære etableringa på Tarva innebar båndlegging og restriksjoner på en del arealer, men den har også betydd sysselsetting for en del folk, helst da som bisyssel. Kanskje har den bidratt til at enkelte har blitt boende lenger enn de ellers ville ha blitt. Ved bygging av forsvarets

stasjon økte faktisk folketallet noe (E. Hagen i intervju).

Det militære nærværet startet under krigen fra okkupasjonsmaktens side. Tarva festing ble rekna som den sterkeste kystfestning i Nordvest-Europa. Og den ble ikke overvunnet, men rasert av tyskerne sjøl da krigen gikk mot sin slutt. Under krigen var det til tider enorme mannskaper på Tarva festning, opptil 800 mann er nevnt (E. Herje), så den militære virksomheten satte et voldsomt preg på øya. Herje forteller vidare at det ble anlagt havner og veier med betongdekke for å få på land og transportere skytset til stillingene. De største skipskanonene ble dratt i land. Dessuten ble det bygd underjordiske bunkere og støpt tilfluktsrom og brakker. Disse var spredt overalt på øya og inngjerdet med piggråd. Men okkupanten sto altså sjøl for en rasering av disse innretningene, så etter krigen var det bare ruiner og piggråd igjen.

Under krigen ble også todelt skole bygd på Tarva. Skolebygninga ble satt opp på hovedbrukets grunn i 1941 og overdratt Nes kommune i 1946. Folketallet var temmelig det samme i 1946 som i 1920, ca. 120 personer, og holdt seg oppe i de første etterkrigsåra. Under krigen måtte en del av folket flytte. Det gjaldt de som bodde på yttersida av øya, men med unntak av én familie kom de igjen ved krigens slutt. Av andre fellesskapsinnretninger enn skole var foruten dampskipskaia og post-



Figur 16. Det var lenge vanlig med griser på de fleste bruka. Her er grisen i Nordvika fotografert utafør gammel-fjøset sammen med to av Grøttan-guttene i 1928. Repro: Fosen bildearkiv.

åpneri fra slutten av 1800-tallet også butikk som kom i drift i mellomkrigstida. Kjøpmann John Holden fra Hemne drev butikken fra 1935 (figur 17). Butikken var viktig møteplass og informasjonskanal. Hvis det f.eks. var arbeid som skulle

gjøres i fellesskap, kunne en informere folk med butikken som sentral. Tarva Fiskarlag fikk også satt seg opp hus i 1946. Gravplass ble anlagt i 1921 med et bittelite kapell (Norges bebyggelse 1957, R. Åkervik i intervju).



Figur 17. Landhandelen til John Holden på Tarva fotografert vinterstid først på 1960-tallet. Repro: Fosen bildearkiv.



Figur 18. Det sosiale livet var også viktig, ikke bare arbeidet. Her er det kaffeselskap i hagen en gang i tidsrommet 1926-34. Fra venstre sees Katinka Hagen i barnevogn, Kirsten Aune, Ingeborg Aune med en unge (Erik Hagen?) på fanget, Hendrikke Valø, Gjertrud Myhre, Paul Myhre, Anna Myhre, Katrine Aune og Hansine Aune. Repro: Fosen bildearkiv.

De følgende tall over jordbruk og husdyrhold henta fra jordbrukstallingene gir en oversikt over utviklinga av landbruket på Tarva totalt sett fra de første data som er tatt vare på fra 1939 og videre for hvert tiår framover.

Tabell 7. Summerte jordbrukstall Tarva 1939 (18 bruk).

22,0	daa bygg
6,5	daa havre
6,5	daa høsthvete
22,6	daa potet
10,5	daa fôrnepe
336,5	daa dyrket eng til slått
48,0	daa natureng til slått
15,0	daa kulturbeite på dyrket jord
10,0	daa kulturbeite på udyrket jord
5,0	daa dyrket eng til beite
0,0	daa annet jordbruksareal
Sum	482,6 daa jordbruksareal i alt
+	909,7 daa annet areal
Sum	1 392,3 daa totalareal

Hovedbruket har 59,0 % av jordbruksarealet og 71,8 % av totalarealet.

Øvrige 17 bruk har hver i snitt 2,4 % av jordbruksarealet og 1,65 % av totalarealet.

Tabell 8. Summerte jordbrukstall Tarva 1949 (21 bruk).

40,0	daa bygg
0,0	daa havre
18,0	daa potet
4,0	daa fôrnepe
0,8	daa grønnsaker
8,7	daa grønnfôr
258,8	daa dyrket eng til slått
37,0	daa natureng til slått
15,0	daa udyrket eng til beite
0,0	daa annet jordbruksareal
5,0	daa utslåtter som høstes årlig
5,0	daa utslåtter som beites årlig
8,5	daa kulturbeite, dyrket
Sum	400,8 daa jordbruksareal i alt
+	15 513,2 daa annet areal
Sum	15 914,0 daa totalareal

Hovedbruket har 48 % av jordbruksarealet og 94 % av totalarealet.

Øvrige 20 bruk har hver i snitt 2,6 % av jordbruksarealet og 0,3 % av totalarealet.

Tabell 9. Endring i jordbruksareal Tarva 1939-49.

	1939	1949
Åker	68,1	62,8
Dyrket eng	336,5	267,5
Kulturbeite	15,0	8,5
	419,6	338,8
Udyrket eng	48,0	57,0
Udyrket beite	15,0	5,0
	63,0	62,0
totalt	482,6	400,8
Dyrket	419,6 - 338,8 =	80,8 = - 19,3 %
Udyrket	63,0 - 62,0 =	1,0 = - 1,6 %
Totalt	482,6 - 400,8 =	81,8 = - 17,0 %

5,1 daa oppdyrket siden 1939.

609,0 daa skikket til dyrking (spesifisert).

Tabell 10. Endringer i husdyrtall Tarva 1939-49.

Sauer, inkl. værere	411 - 239 =	172 = - 41,8 %
Lam	258 - 176 =	82 = - 31,8 %
Kalver	39 - 29 =	10 = - 25,6 %
Okser	48 - 10 =	38 = - 79,2 %
Kviger	8 - 17 =	9 = + 112,5 %
Kyr	37 - 35 =	2 = - 5,4 %
Hester, inkl. føll	9 - 6 =	3 = - 33,3 %
Høns, inkl. haner	206 - 357 =	151 = + 73,3 %
Kyllinger	50 - 415 =	365 = + 730,0 %

Muligens overslag over sauer og lam på hovedbruket 1939, mens for 1949 ser de ut til å være talt.

Husdyrtallet skal være per 20.06. for alle tellingene.

Tabell 11. Summerte jordbrukstall Tarva 1959 (18 bruk).

25,5	daa potet
30,0	daa bygg
9,0	daa grønnfôr
282,5	daa dyrket eng til slått
72,0	daa natureng til slått
91,0	daa natureng ikke brukt
11,0	daa dyrket kulturbeite
4,0	daa overfl.dyrket kulturbeite
20,0	daa natureng til beite
Sum	545,0 daa jordbruksareal i alt
+	14.728,5 daa annet areal
Sum	15.273,5 daa totalareal

Tabell 12. Endringer i jordbruksareal Tarva 1949-59.

Dyrket	338,8 - 362,0 =	23,2 =	+ 6,8 %
Udyrket	62,0 - 183,0 =	121,0 =	+ 195,0 %
Totalt	400,8 - 545,0 =	144,2 =	+ 36,0 %
Totalt*	400,8 - 454,0 =	53,2 =	+ 13,3 %

*Når natureng ikke i bruk er trukket fra.

Tabell 13. Endringer i jordbruksareal Tarva 1939-59.

Dyrket	419,6 - 362,0 =	57,6 =	- 13,7 %
Udyrket	63,0 - 183,0 =	120,0 =	+ 190,5 %
Totalt	482,6 - 545,0 =	62,4 =	+ 12,9 %
Totalt*	482,6 - 454,0 =	28,6 =	- 5,9 %

*Når natureng ikke i bruk er trukket fra.

Tabell 14. Endringer i husdyrtall Tarva 1949-59.

Sauer	239 - 676 =	437 =	+ 182,8 %
Lam	176 - 382 =	206 =	+ 117,0 %
Kalver	29 - 36 =	7 =	+ 24,0 %
Okser	10 - 26 =	16 =	+ 160,0 %
Kviger	17 - 6 =	11 =	- 64,7 %
Kyr	35 - 36 =	1 =	+ 2,8 %
Hester	6 - 3 =	3 =	- 50,0 %
Høns, inkl. haner	357 - 75 =	282 =	- 79,0 %
Kyllinger	415 - ? =	?	
Svin	8 - 7 =	1 =	- 12,5 %

Tabell 15. Endringer i husdyrtall Tarva 1939-59.

Sauer	411 - 676 =	265 =	+ 65,5 %
Lam	258 - 382 =	130 =	+ 50,4 %
Kalver	39 - 36 =	3 =	- 7,7 %
Okser	48 - 26 =	22 =	- 45,8 %
Kviger	8 - 6 =	2 =	- 25,0 %
Kyr	37 - 36 =	1 =	- 2,7 %
Hester, inkl. føll	9 - 3 =	6 =	- 66,7 %
Høns, inkl. haner	206 - 75 =	131 =	- 63,6 %
Kyllinger	50 - ? =	?	
Svin	2 - 7 =	5 =	+ 250,0 %
Geiter	4 - ? =	?	

3.4 Tarva etter 1960

Som nevnt innledningsvis, er det grunn for å sette et skille i Tarva-samfunnets historie omkring 1960. Fra da av skjer store omlegginger i jordbruket, og en får samtidig strømforsyning og innlagt vatn over hele øya. Ennå i 1969 var det 14 driftsenheter, og jordbruksarealet hadde økt med 11 %

siden forrige telling, men det kan ha med registreringsmåten å gjøre. I alle fall var det merkbare endringer i husdyrbesetninga. Sauetallet hadde gått kraftig tilbake, likeledes tallet på kalver og okser, mens tallet på kviger hadde økt. Alle hester og griser var borte, og det samme var geitene.

Alt i alt var det et minisamfunn med både sosiale og kulturelle innretninger og samkvem med omverdenen omkring 1960 når en begynner å se konturene av radikale forandringer. Mye hadde vært likt i hundreåret fra 1860 til 1960, men så blir det merkbart forandret. Riktig nok holdt mekaniseringa såvidt på å vinne innpass alt omkring 1950 med både traktor og traktorredskaper. Omkring 1960 fantes det tre traktorer og to stasjonære motorer på øya, og ved jordbrukstellinga 1969 kan en telle opp åtte traktorer med dertil hørende redskap av ulike slag. Småbrukere som ikke eide traktor sjøl, opplyste at de leide eller deltok i maskinsamvirke. Husmannstida var definitivt over når en kom inn på 1960-tallet, og det går an å se det slik at deler av den store, lokale arbeidskraftreserven ble erstattet av produksjonsfaktorer innført utenfra, som maskiner og redskaper, drivstoff, fôr og gjødsel. Men fremdeles drev man ekstensivt med omfattende utmarksbruk (figur 19). Sjøl om sauetallet hadde gått tilbake på 1960-tallet, var det likevel høyt, og sauen trengte fôr både sommer og vinter. For å holde vinterbeitet oppe, ble det brent, ikke hvert år, men med ujevne mellomrom. En haug eller et område kunne brennes hvis forholdene så ut til å ligge til rette for det. Det er lyngen som skal brenne, og jorda skal helst være frosset. Det ble brent både på Været og på Husøya, Svinøya var de kanskje også bortpå, samt Kjennøya. På mange øyer har de imidlertid hatt bare gras (E. Hagen i intervju).

I 1969 ble det drevet regelmessig salg av kjøtt og ull fra alle bruk, og mer eller mindre tilfeldig salg av egg fra flere bruk samt noe salg av korn. Bare to husholdninger hadde bruket som eneste levevei. Fire hadde gårdsdrifta som viktigste levevei, men hadde som bierverv fiske/fangst, annet arbeid eller trygd. For åtte av husstandene var gårdsdrifta derimot ikke viktigste levevei. Hovederverv var enten fiske/fangst, samferdsel eller pensjon/trygd. Det var tre av de åtte som hadde pensjon/trygd som ga større inntekt enn inntekta fra gårdsbruket. Det er godt mulig at dette var personer som allerede hadde nådd pensjonsalderen, men som likevel holdt drifta på småbruket i hevd.



Figur 19. Familien Holden på Tjønnøya fotografert i 1958. Her er det kaffepause i det som ser ut til å ha vært ei aldri så lita slåttønn. Fra venstre Erik Moxnes, John Holden (f. 1906), Aasta Holden (f. 1910) og Eivind Holden (f. 1946). Repro: Fosen bildearkiv.

En del areal er blitt båndlagt for beiting. Forsvaret etablerte et anlegg for tele- og datatjenester i åra 1982-84. Radiomaster ble satt opp, og enkelte av disse er inngjerda, og dermed utilgjengelig for beiting. De fleste innretningene fra andre verdenskrig er imidlertid ikke i konflikt med landbruket, men noen av dem utgjør hinder for oppdyrking og kan virke som fallgraver for dyr (Velle 2003).

Tabell 16. Summerte jordbrukstall Tarva 1969 (14 bruk).

	35,0	daa bygg
	8,1	daa potet
	359,1	daa dyrket eng til slått
	185,0	daa natureng til beite
	8,0	daa dyrket beite
	13,0	daa natureng til slått
	1,0	daa brakk
Sum	609,2	daa jordbruksareal i alt
	15.113,9	daa annet areal

Tabell 17. Endring i jordbruksareal Tarva 1959-69.

Dyrket	362,0 - 410,2 =	48,2 =	+ 13,3 %
Udyrket	183,0 - 199,0 =	16,0 =	+ 8,7 %
Totalt	545,0 - 609,2 =	64,2 =	+ 11,8 %

Tabell 18. Endring i jordbruksareal Tarva 1949-69.

Dyrket	338,8 - 410,2 =	71,4 =	+ 21,0 %
Udyrket	62,0 - 199,0 =	137,0 =	+ 221,0 %
Totalt	400,8 - 609,2 =	208,4 =	+ 52,0 %

Tabell 19. Endring i jordbruksareal Tarva 1939-69.

Dyrket	419,6 - 410,2 =	9,4 =	- 2,2 %
Udyrket	63,0 - 199,0 =	136,0 =	+ 215,9 %
Totalt	482,6 - 609,2 =	126,6 =	+ 26,2 %

Tabell 20. Endringer i husdyrtall Tarva 1959-69.

Sauer	676 - 464 =	212 =	- 31,4 %
Lam	382 - 388 =	6 =	+ 1,6 %
Kalver	36 - 23 =	13 =	- 36,1 %
Okser	26 - 18 =	8 =	- 30,8 %
Kviger	6 - 10 =	4 =	+ 66,7 %
Kyr	36 - 24 =	12 =	- 33,3 %
Hester, inkl. føll	3 - 0 =	3 =	- 100,0 %
Høns	75 - 130 =	55 =	+ 73,3 %
Svin	7 - 0 =	0 =	- 100,0 %
Geiter	0 - 0 =	0 =	0,0 %

Tabell 21. Endringer i husdyrtall Tarva 1949-69.

Sauer	239 - 464 =	255 =	+ 106,7 %
Lam	176 - 388 =	212 =	+ 120,5 %
Kalver	29 - 23 =	6 =	- 20,7 %
Okser	10 - 18 =	8 =	+ 80,0 %
Kviger	17 - 10 =	7 =	- 41,2 %
Kyr	35 - 24 =	11 =	- 31,4 %
Hester, inkl. føll	6 - 0 =	6 =	- 100,0 %
Høns, inkl. haner	357 - 130 =	227 =	63,6 %
Kyllinger	415 - 0 =	415 =	- 100,0 %
Svin	8 - 0 =	8 =	- 100,0 %
Geiter	0 - 0 =	0 =	0,0 %

Tabell 22. Endringer i husdyrtall Tarva 1939-69.

Sauer	411 - 464 =	53 =	+ 12,9 %
Lam	258 - 388 =	130 =	+ 50,4 %
Kalver	39 - 23 =	16 =	- 41,0 %
Okser	48 - 18 =	30 =	- 62,5 %
Kviger	8 - 10 =	2 =	+ 25,0 %
Kyr	37 - 24 =	13 =	- 35,1 %
Hester, inkl. føll	9 - 0 =	9 =	- 100,0 %
Høns, inkl. haner	206 - 130 =	76 =	- 36,9 %
Kyllinger	50 - 0 =	50 =	- 100,0 %
Svin	2 - 0 =	2 =	- 100,0 %
Geiter	4 - 0 =	4 =	- 100,0 %

3.5 Status omkring år 2000

Omkring år 2000 er status et dyrkaareal på 454 daa, 544 daa hvis overflatedyrka jord blir medrekna. Det betyr at dyrkaarealet har holdt seg og faktisk økt i forhold til visse tidsrom gjennom den perioden vi har jordbruksstatistikk for. Sysselsettinga derimot har gått kraftig ned. Ved siste århundreskiftet var det var fire aktive brukere, herunder ektepar, og noen av dem brukte et antall eiendomsenheter til sammen, enten som sjøleie, eller som leid jord på flerårs kontrakt. Antallet årsverk i jordbruket på Tarva kunne oppsummeres

til 5,7. Heimehørende mennesker på øya var under 20, deriblant voksen ungdom som antakelig ikke kommer til å bli boende på heimlassen i framtida.

De mest påfallende trekka i tida etter 1960 er bortfallet av hesteholdet og mjølkeproduksjonen. Det holdes storfe fremdeles, men det er for kjøttproduksjon. Som en av informantene sa det: "Vi solgte kua i 66 og kjøpte kjøleskap" (R. Åkervik i intervju). Når strømmen var kommet, kunne en hjelpe seg med den for å lagre mjølk; en trengte ikke daglig egenproduksjon. I 2001 var det 75-80 storfe på øya. Sauetallet hadde dessuten holdt seg forbausende høyt, og en stor andel av sauen var utgangsau. Antallet sau viste en økende tendens fram mot 1960 (676 i 1959), gikk på 1960-tallet noe ned (til 464 i 1969), men var i 2001 på omlag 550. Hovedbruket hadde ca. 350 mordyr, 35 stamværer samt overvintringslam. Etter lamming besto saueflokken av ca. 800 dyr (1,2 lam pr. sau). I tillegg kom det henholdsvis ca. 100, 65 og 40 på de andre bruka som var i drift. Og det som skjedde på enkelte bruk når de kvitta seg med mjølkkyrne, var at de økte på med sau isteden.

Disse store besetningene er det bare noen få mennesker som tar hånd om. Annen virksomhet på Tarva er det som har med forsvaret å gjøre. Det vesle lokalsamfunnet har postkontor som ligger ved hovedbruket og blir betjent av den kvinnelige hovedpersonen. Butikk har øya også hatt til det siste, men den ble nedlagt sommeren 2001. Hun som bestyrte butikken, var også kirketjener ved det vesle gravkapellet. Skolen er for lengst nedlagt, men leies ut for ulike formål, og sanitetsforeninga har stått for utleie av skolen. Fergesambandet over til fastlandet er intakt, om enn ikke så hyppig, men ikke verre enn at det går an å innrette seg på det, og noen av beboerne på Tarva er pendlere. I det aller siste har det også vært tegn til en gryende turisme på øya.

4 Borgan

4.1 Borgan i 1860-70-åra

Borgan (figur 20) er en navnegård som tilsvarer øya med samme navn. Den hører Vikna til og ligger nordvest for Ytter-Vikna. Øya er ca. 5 km lang og 1-2 km bred. Bjarne Borgan oppgir Borgan til å være omlag 7 km lang og 3-4 km bred, men det må i så fall også inkludere arealet av Kalvøya nordvest for Borgan. Sjølve Borgan-øya er oppgitt å være 6,26 km² (folketellinga 1920). Terrenget er dominert av en fjellrygg som går fra nordøst mot sørvest. Gården har fra gammelt ligget på sørøstsida av denne fjellryggen. Terrenget er småkupert med mange hauger og små berg. Innimellom har det ligget små åkerlapper og engstykker. Jordsmonnet er godt, og Borgan har vært rekna som en årviss korngård.

Fra langt tilbake har det vært flere bruk her. I 1830-åra ble det registrert fire sjøleierbruk og fire leilendingsbruk på øya, og tilbake i 1801 ved folketellinga ble det også registrert så mange som åtte husstander. Folketallet på det tidspunktet var 56, så gjennomsnittshusstanden var på sju personer. Dette er over landsgjennomsnittet som lå på mellom fem og seks personer pr. husstand i 1801. Ifølge Bjarne Borgan var øya på den tida den folkerikeste plassen i hele Vikna. Fram til 1865 økte folketallet bare med fire personer til 60. Ved folketellinga i 1865 var det 12 husstander på Borgan, noe som gir fem personer pr. husstand. Nesten alle var født i Nærøy prestegjeld som Vikna på den tida tilhørte. Bare fire personer var født andre steder, og det var i henholdsvis Leka, Kværnes på Nordmøre, Trondheim og Nordland.

All innmarka på øya var teigblanda fram til 1831 da det ble foretatt utskiftning. Utskiftninga gjaldt også øyer og holmer omkring Borgan. Disse hadde tidligere ligget i fellesskap for henholdsvis odelsgårdene og de benefiserte gårdene (tilhørende Nærøy sokneprestembete). Denne todelinga skulle ifølge Bjarne Borgan ha vært gjort i minnelighet omkring 1800, og det var ei deling i slått-øyer og såkalte sauøyer i hver gruppe. Også egg- og dunværene og moltemyrene hadde vært delt i to grupper fra rundt 1800 (B. Borgan 1970, s. 243). Det dette synes å fortelle, er at gårdbrukerne her ute på kysten var i stand til å fordele ressursene seg imellom. Det kan naturligvis hende at det har vært uoverensstemmelser og konflikter. Det er ikke søkt aktivt etter slik informasjon i

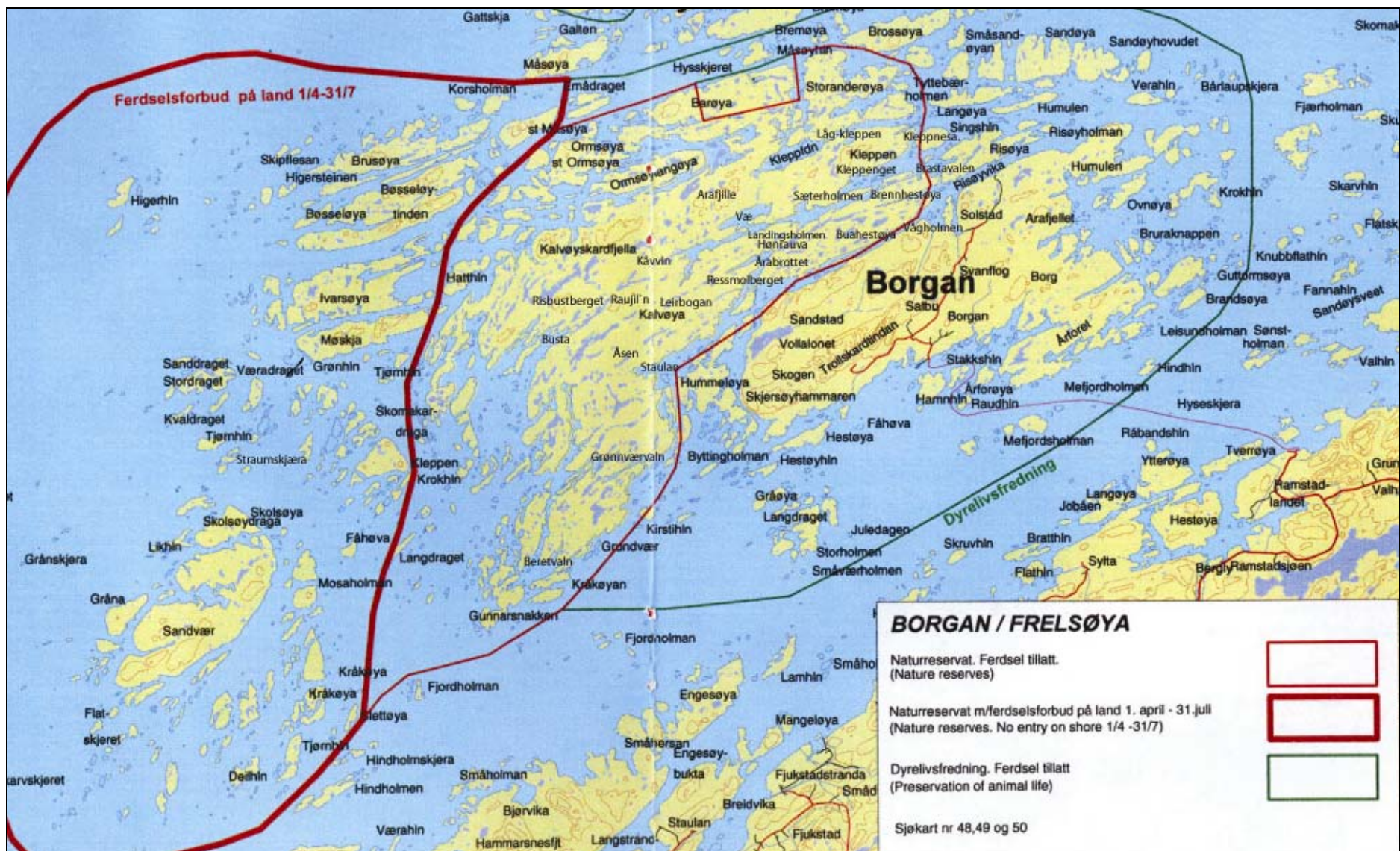
f.eks. rettsprotokoller, men det at det ble tatt initiativ til utskiftning i 1831, tyder på at noen har villet ha ei klarere fordeling av tilgangene.

I 1831 ble det så delt slik at hvert bruk hadde hver sine øyer, med noen få unntak. Øyene på nordre side av ei rett linje fra og med Hindholmen til og med Grimsholmen skulle tilhøre det benefiserte godset. I tillegg kom Ormsøya, Kjerringholmen, Einholmen og Ormsøy langøy. Disse øyene skulle reknes som krøtterøyer. Øyene på søndre side av den nevnte linja skulle tilhøre odelsgodset, og de skulle også reknes som krøtterøyer.

Også engøyer ble spesifisert for hver gruppe av gårder. Engøyer for det benefiserte godset var i alt 19 navngitte øyer og holmer. Engøyer for odelsgodset var ni navngitte øyer og holmer samt noen småholmer. To øyer ble delt mellom det benefiserte godset og odelsgodset, nemlig Grønnværet og Lillegrønnværet. Det benefiserte godset hadde de søndre delene og odelsgodset de nordre. Øyene ble også delt innbyrdes mellom bruka for de to gruppene av gårder. Et av de benefiserte bruka fikk seg tillagt blant annet Higgerholmen, men de tre øvrige oppsittere på denne delen av gården skulle ha friplass for fiskebodene sine der som tidligere. Når det gjaldt odelsbruka, ble Måholmen felles for alle parter.

Dermed var alle nevnte øyer delt, først i to mellom det benefiserte godset og odelsgodset, og deretter mellom de enkelte bruka innbyrdes. Det som sto igjen, var egg- og dunvaldet, som ikke kunne deles i mer enn to hovedparter. Hvis det ble delt innbyrdes, ville partene i denne ressursen bli for små til å kunne holde bevoktning i eggtida. Det måtte altså forbli som før ved at det ble delt ved såkalt "årgang". Det innebar at egg- og dungang ble gjort i fellesskap, men utbytte av det fikk det enkelte bruk kun hvert fjerde år. Dette var ekstensiv bruk. Ærfuglen kunne bygge rede mange steder. Bygging av hus for ærfuglen har forekommet flere plasser. På den måten ble ærfuglen gjort til husdyr. Men fra 1800-tallet har vi ikke opplysninger om det ble bygd hus for ærfuglen på Borgan.

Sjøl om dunvaldet var en ressurs, kom utbyttet på ingen måte av seg sjøl. Etter at duna var sankt, måtte den renses før den kunne nyttes. Denne prosessen ble kalt å "ramme" dun. De hadde rammer med tråder tett i tett, og så la de duna der. De hadde en trepinne som de dro over slik at skit-



Figur 20. Detaljkart over Borgan med Kalvøya og andre omkringliggende øyer og holmer som også viser vernegrenser. Kart fra Fylkesmannen i Nord-Trøndelag, supplert med navn. Etter Nilsen og Moen (2003).

ten datt ned, og så satt duna fast på disse trådene. Dette ble gjort flere ganger helt til det ble rent, og senere ble det kokt. Alt dette var kvinnfolkarbeid, og ikke uvanlig var det de eldre kvinnene som satt med dette som blir karakterisert som "skitarbeid". Det var ikke uvanlig at en satt i fjøsgangen med dunrensinga. Men på Borgan "forsvant" ærfuglen en gang på 1960-tallet, fortelles det, etter at mink rømte fra et anlegg i Rørvik. Ellers er også ærfuglen utsatt for andre rovdyr, som f.eks. oter og ørn (R. Hansen i intervju).

Kalvøya fant man ved utskiftningsforretninga i 1831 ikke å kunne dele. Årsaken til det var den lave beliggenheten og at grunnen var sumpig mange steder. Kalvøya ble brukt i fellesskap til setermark for alle gårdsbruka på Borgan. Reglene for dit- og heimflytting var i tråd med gjeldende lov, het det i utskiftningsforretninga. Ifølge en informant var de på setra til slåttetid. Deretter ble utmarka på heimeøya beita. Setra ble brukt til hester etter at de var ferdige med slåttonna (K. Åsgard i intervju).

Det er ingenting som tyder på at setringa på Kalvøya var av ny dato. Så langt tilbake som det hadde vært så mange som åtte driftsenheter på Borgan, hadde det sikkert vært seterbruk. Det innebærer at det i alle fall må ha vært setring på Kalvøya på 1700-tallet. Mange stedsnavn på Borgan og Kalvøya vitner om føring av buskap og setring. Sundet mellom øyene kalles karakteristisk nok Buvadet, og seterområdet kalles Staulan. Det var ei felleseter med åtte buer og åtte fjøs. Ei budeie overnatta, og de andre rodde over for å hjelpe til med mjølking. Gjeterguttene gjette "etter klauv", det vil si at antall gjeterdager var bestemt av antallet dyr. Navnet Bustad på Kalvøya peker derimot trolig på bosteder i forbindelse med jakt og fiske. En vet at det vest på øya skal ha stått jaktbuer (K. Åsgard i intervju).

Ved ekspansjon i folketall og bosetting kunne man kanskje tro at noen ville ha slått seg ned på Kalvøya, men den ligger ikke så godt til rette for helårs bosetting. Det er dårlige seglings- og havneforhold der, og adkomst og utferd er tross alt viktig, særlig hvis en skal livnære seg av fiske i tillegg til jordbruk. Øya er i det hele kronglete å ta seg fram på. Den er karakteristisk med mange bukter og vikar som går i sørvest-nordøstlig retning, og disse består av sjøvann, brakkvann eller ferskvann. Dessuten er det et parti med botnløs kvikkleire, betegnende kalt Leirbogan,

som nok ikke var helt ufarlig for krøttera og de gjeterne som skulle passe på dem (Aasmundsen 2003). Kalvøystraumen er i det hele tatt ikke framkommelig annet enn på bestemte tider av døgnet, avhengig av flo og fjære. Dette måtte de som skulle over å mjølke, ta hensyn til (K. Åsgard i intervju).

Men om ikke sjølve grunnen på Kalvøya kunne deles, ble skogen delt i to mellom odelsgodset og det benefiserte godset. Skogen er karakterisert som "den små kvistskov", hvilket må bety at den var nokså ubetydelig, men i alle fall en stor nok ressurs til å kunne deles. Delelinja gikk tvers over øya på den søndre sida Kleppen, antakelig ei linje fra nordøst til sørvest. Odelsgodset fikk den søndre delen og det benefiserte den nordre. Videre deling av denne ubetydelige skogen var umulig, het det i utskiftningsforretninga. At skogen ble delt, men beitet og eiendomsretten til grunnen ble liggende i fellesskap, er typisk for utmarksutskiftninger på 1800-tallet. Dette var en form for delt eiendomsrett. Sjøl om en noen steder kanskje også var ønsket å dele grunnen i utmarksområdene, ble det for komplisert og kostbart med gjerdehold hvis dyr skulle slippes på beite der. Annerledes var det med skogparseller. De måtte ikke gjerdes inn. Grensene kunne markeres på annen måte.

At det var skog på Kalvøya i 1830-åra stemmer for øvrig godt med de siste botaniske kartleggingene. Det er registrert en del løvtrær som er over 100 år gamle, og det eldste er bestemt til 175 år. Skogen er generelt sett eldre jo lenger vekk fra setertunet Staulan den befinner seg (Aasmundsen 2003).

Heller ikke utmarka på sjølve Borgan var etter vurdering egnet til å deles på grunn av sump og myr, men det ble skilt ut et stykke dyrkingsland til hver av partene. Fra 1831 hadde altså hvert bruk på Borgan åker og eng i én, sammenhengende strekning etter at man lenge hadde vært vant til å samordne seg når det gjaldt jordbruksdrifta. Sjøl om større, sammenhengende parseller var mer rasjonelle sett ut fra tankene om moderne jordbruksdrift som på denne tida begynte å gjøre seg gjeldende, var det kanskje ut fra andre forhold like rasjonelt med samarbeid og samrøre. Utskiftninga i 1831 førte i alle fall direkte over i ny teigblending ifølge B. Borgan (1970), idet teigene i de to parsellene av utmarka (kalt Fikkan og Veltlet) som ble lagt ut til nytt dyrkingsland, ble liggende om hverandre. Da disse to nydyrkingsområdene var

ferdig oppdyrka henimot 1850, skjedde det samme med områdene kalt Leirtjønna og Tuvotlaugen. Videre skjedde det samme med jorda "der sør" i 1860-åra, og i 1890-åra tok brukerne på Borgan sams tak og drenerte og dyrka opp Svanafloa, som ligger nord for det gamle klyngetunet (B. Borgan 1970, s. 242 f.).

At det utviklet seg slik med teigblanding etter ei første utskiftning, hadde sikkert mye å gjøre med gammel praksis, men det var trolig også en dyd av nødvendighet for å få til ting når en stort sett hadde bare handmakt og enkle redskaper å hjelpe seg med. Da var en god samarbeidsorganisasjon nødvendig for å få til resultater. Vel betød den gjensidige avhengigheten visse begrensninger i den enkeltes handlefrihet, men den betød også styrke og handlingsmuligheter i og med at kreftene kunne forenes.

Viktige kilder til jordbruk og husdyrhold er også for Borgan folketellinga (ft.) 1865 og matrikkelforarbeidet (mf.) fra 1866. Av de åtte driftsenhetene som var Liaparten, Indre Bekkåkerparten, Midtre Bekkåkerparten, Ytre Bekkåkerparten, Austre (Indre) Sandvikjorda, Ytre Sandvikjorda, Brastajorda, Strandaparten (B. Borgan 1970, s. 253), var seks nokså jevnstore både med hensyn til skyld og utstrekning, mens én var omlag en og en halv gang så stor, og én var bare halvparten av de seks.

Tabell 23. Samlet krøttertall Borgan 1865.

	hester	storfe	sauer	geiter	svin
	0	4	6	0	1
	1	5	8	2	1
	1	4	6	3	1
	1	4	6	0	1
	1	5	6	0	1
	1	4	6	0	1
	1	2	5	0	0
	0	2	5	0	0
	1	5	6	0	1
Sum	7	35	54	5	7

Som tabellene 1 og 23 viser, var antall hester, kyr og griser omtrent det samme for Borgan og Tarva i 1865: 7/5, 35/38 og 7/6. Antallet småfe var derimot svært forskjellig, og da særlig sauetallet. På Borgan var det bare 54 sauer mot 187 på Tarva, dvs. 3,5 ganger så stort på Tarva. Det var antallet sau på hovedbruket på Tarva som gjorde det store

utslaget på sauetallet, og det var anmerket at sauene var ville og gikk ute hele året. Denne formen for sauehold hadde man ikke på Borgan. Det at det ikke ble holdt utgangersau på Borgan, kan trenge ei forklaring. Utgangersauen har ikke vært ukjent så langt nord på kysten, så at den var totalt fremmed, kan ikke være grunnen. Også de klimatiske og botaniske forholdene skulle ligge til rette for utgangersau. Kanskje kunne eiendomsforholdene virke inn indirekte. Den enkeltes handlingsrom når det gjaldt eventuell driftsomlegging, var mer begrenset der det var mange eiere i fellesskap enn når det var én dominerende eier. Utgangersaudrifta krever tross alt litt sinnrike opplegg for beite og tilsyn av søyer, værere og lam.

Hvis en sammenlikner krøttertalla i 1865 med matrikuleringsarbeidet fra året etter, 1866 (tabell 29), ser en at det bereknede hestetallet er nøyaktig det samme, nemlig sju, mens tallet på storfe er lavere og tallet på småfe høyere ansatt i 1866, hhv. 26 mot 35 storfe (+9) og 96 mot 59 småfe (-41). Ni storfe motsvarer ca. 54 småfe (1 : 6), så de holdt faktisk tilsvarende 17 flere sauer (54-37) eller omreknert igjen, tre flere kyr enn det matrikuleringskommisjonen anslo. Gris som de holdt i 1865, var ikke med i berekningene året etter.

Som nevnt under Tarva, var dette ei taksering, slik at talla ikke bare er basert på faktiske registreringer, men også på teoretiske beregninger av hva den enkelte eiendom hadde av produksjonsmuligheter og dermed skatteevne. Egentlig var det på dette punktet havnegangen, det vil si sommerbeitet for krøttera, som skulle bereknes. Denne påpekte avstanden mellom folketellinga og matrikuleringsarbeidet kan tyde på at matrikuleringskommisjonen var i forsiktigste laget når det gjaldt å berekne havnegangens beskaffenhet.

Tabell 24. Samlet utsæd i tønner Borgan 1865.

	bygg	havre	bl.korn	potet
	0,25	1,0	0	2,0
	1,0	4,0	0	5,0
	0,5	3,0	0	5,0
	0,5	3,0	0	5,0
	0,5	3,0	0	5,0
	0,5	3,0	0	5,0
	0,25	2,0	0	2,0
	0,25	2,0	0	2,0
	0,5	3,0	0	5,0
Sum	4,25	24,0	0	36,0

Åkerdyrkinga var adskillig mer omfattende på Borgan enn på Tarva. Riktig nok ble det sådd mye mer bygg på Tarva, utsæden var hele 44 % større, men til gjengjeld var havredyrkinga mer enn tre ganger så omfattende på Borgan, og potetdyrkinga var mer enn dobbelt så omfattende. Nå bodde det også en del flere mennesker på Borgan i 1860-åra enn på Tarva, så de hadde flere å livnære, men det er all grunn til å tro at en på Borgan har levd relativt mer av jorda enn av havets ressurser sammenliknet med øyfolket lenger sør. Riktig nok understrekes det at fisket næringsmessig har betydd like mye som jordbruket for folket på Borgan (B. Borgan 1970, s. 245), men på Tarva kan det da ha betydd enda mye mer. Ei viktig forklaring på det kan være den skjeve fordelinga på Tarva med bare en beskjeden andel av dyrkajorda i bruk av majoriteten av plassfolket og storparten av dyrkaarealet til disposisjon for hovedbruket. Plassfolket på Tarva var enda mer avhengig av havets ressurser for å overleve enn gårdbrukerne på Borgan.

Fiske ble nå i alle fall drevet av folket på Borgan, og det fortelles at utrorsværet om vinteren var Skjærværet hvor folket på Borgan hadde buene sine, og om sommeren drev de fiske fra Higerholmen. Dette utrorsværet hørte Borgan til, og nesten alle brukerne hadde rorbu der. Ofte var det to brukere for hver rorbu. (B. Borgan 1970, s. 245). Skjærværet ligger vest for Bondøya, midt i skipsleia sørover fra Borgan. Higerholmen ligger i vest, utafor både Borgan, Kalvøya og Bøsseløya og andre mellomliggende holmer.

Tabell 25. Matrikkelforarbeidet 1866 Borgan, matr.nr. 197, 8 bruk.

Skyld og navn på bruker
Inr. 449a, gl. skyld 2 ort 6 sk., brukes av Andreas Ingebrigtsen
Inr. 449b og 450, gl. skyld 1 daler, 1 ort 16 sk., brukes av Rasmus Ingebrigtsen
Inr. 451, gl. skyld 4 ort 11 sk., brukes av Edvard Christensen
Inr. 452, gl. skyld 4 ort 10 sk., brukes av Ole Andreassen
Inr. 453, gl. skyld 4 ort 1 sk., brukes av Casper Ingebrigtsen
Inr. 454, gl. skyld 4 ort 11 sk., brukes av Oluf Olsen Vikdal
Inr. 455, gl. skyld 4 ort 11 sk., brukes av Jacob og Andreas Nielssonner
Inr. 456, gl. skyld 4 ort 11 sk., brukes av Paul Ingebrigtsen

Jordbunnsforhold
Inr. 449a: "Leer, Mergel, Sand, Muld, Myr, Kalkjord"
Inr. 449b og 450: "Leer, Mergel, Sand, Myr, Muld, Kalkjord"
Inr. 451: "Leer, Mergel, Sand, Muld, Myr, Kalkjord"
Inr. 452: "Leer, Mergel, Sand, Muld, Myr, Kalkjord"
Inr. 453: "Leer, Mergel, Sand, Muld, Myr, Kalkjord"
Inr. 454: "Sand og Myr"
Inr. 455: "Leer, Mergel, Sand, Muld, Myr, Kalkjord"
Inr. 456: "Leer, Mergel, Sand, Myr, Muld, Kalkjord"

Tabell 26. Størrelse og beskaffenhet på åker og dyrket eng Borgan 1866.

	samlet takst			
	daa	dlr.	ort	sk.
Inr. 449a	6,5	3	0	60
Inr. 449b/Inr. 450	22,5	13	0	24
Inr. 451	13,0	7	0	0
Inr. 452	13,0	7	0	0
Inr. 453	10,0	4	0	96
Inr. 454	10,0	4	0	96
Inr. 455	13,0	7	0	0
Inr. 456	15,0	8	0	96
Sum	103,0	56	0	12

Jorda kan være taksert i 5 ulike klasser, hhv. per daa 1 spd. (= 5 ort), 4 ort, 3 ort, 2 ort og 1 ort.

Tabell 27. Utstrekning og beskaffenhet på gårdens naturlige england Borgan 1866.

	samlet takst			
	daa	dlr.	ort	sk.
Inr. 449a	2,5			108
Inr. 449b/Inr. 450*				
Inr. 451	5,0	1	0	96
Inr. 452	5,0	1	0	96
Inr. 453	3,0	0	0	72
Inr. 454	3,0	0	0	72
Inr. 455	5,0	1	0	96
Inr. 456**				
Sum	23,5	6	0	80

* Beregnet under åker og eng.

** Beregnet under åker og eng.



Figur 21. Potetsetting på Borgan, bnr. 5, rett etter krigen. Mannen med fatle er eieren Asbjørn Johansen (f. 1892). Repro: Kystmuseet i Nord-Trøndelag.

Tabell 28. Utslåtter og deres beskaffenhet Borgan 1866.

		dlr.	ort	sk.
lnr. 449a	årlig 6 lass á 12 sk	0	0	72
lnr. 449b/lnr. 450	årlig 18 lass á 12 sk	1	0	96
lnr. 451	årlig 12 lass á 12 sk	1	0	24
lnr. 452	årlig 12 lass á 12 sk	1	0	24
lnr. 453	årlig 12 lass á 12 sk	1	0	24
lnr. 454	årlig 12 lass á 12 sk	1	0	24
lnr. 455	årlig 12 lass á 12 sk	1	0	24
lnr. 456	årlig 12 lass á 12 sk	1	0	24
Sum		9	0	72

"Eng, der ansees at være saa daarlig, at den ikke kan gaa ind under ovennævnte femte Klasse, ansættes til 12 s. pr. Maal, og for den Deel, som ikke ansees at afgive saa Stor Indtægt, bliver Værdien at bestemme efter den Mængde Hø - beregnet til Læs og læstet til 10 Voger - der afgives aarlig. Læssets Værdi ansættes fra 2 ort til 12 sk."

Tabell 29. Havnegang, beskaffenhet og tilstrekkelighet Borgan 1866.

- En del øyer, nok til:

	hester	kyr	sauer	dlr.	ort	sk.
lnr. 449a	0	3	6	4	0	0
lnr. 449b/lnr. 450	1	5	18	10	0	0
lnr. 451	1	3	12	7	0	0
lnr. 452	1	3	12	7	0	0
lnr. 453	1	3	12	7	0	0
lnr. 454	1	3	12	7	0	0
lnr. 455	1	3	12	7	0	0
lnr. 456	1	3	12	7	0	0
Sum	7	26	96	56	0	0

Havnegang ansættes til for 1 hest 2 spd., 1 ku (storfe) 1 spd., 1 får (småfe) 20 sk.

Tabell 30. Øvrige herligheter og/eller mangler Borgan 1866.

- Adgang til torv samt egg- og dunvær og muldebærmyrer, som ansættes til hhv.

		dlr.	ort	sk.
lnr. 449a	30 s. + 1 spd. 30 s.	1	0	60
lnr. 449b/lnr. 450	96 s. + 3 spd. 108 s.	4	0	84
lnr. 451	60 s. + 2 spd. 60 s.	3	0	0
lnr. 452	60 s. + 2 spd. 60 s.	3	0	0
lnr. 453	60 s. + 2 spd. 60 s.	3	0	0
lnr. 454	60 s. + 2 spd. 60 s.	3	0	0
lnr. 455	60 s. + 2 spd. 60 s.	3	0	0
lnr. 456	72 s. + 2 spd. 84 s.	3	0	36
Sum		24	0	60

Tabell 31. Summerte takster Borgan 1866.

	dlr.	ort	sk.
Åker og dyrka eng	56	0	12
Natureng	6	0	80
Utslåtter	9	0	72
Havnegang	56	0	0
Andre herligheter	24	0	60
Sum	152	0	104

Vi ser av det tabellariske oppsettet (tabell 25) over alle bruka i 1866 at jordkvaliteten er omtrent den samme for alle bruk, og det er lite spredning på gårdsbrukas størrelse og verdi med unntak av det første og det andre som er hhv. mindre og større enn de øvrige.

Matrikkelforarbeidet hadde spørsmål om gården hadde udyrka jord som var skikka til dyrking, men der ble det avgitt negativt svar for alle bruka. Det

stemmer ikke med det vi vet om at Svanafloa ble oppdyrka, men det skjedde såpass mye lenger fram i tid og med forutsetninger som vel ikke ble lagt til grunn i det nevnte svaret. Videre ble det i matrikkelforarbeidet spurt om gården hadde skog til husbehov eller salg, og også her ble det svart negativt for alle. Derimot stilte det seg annerledes med utslåtter og havnegang, som vi ser ble bereknet årlig å skulle gi 96 lass med høy og beite til i alt 7 hester, 26 kyr og 96 sauer (tabell 28). Et høylas var bereknet til 185 kg, slik at dette indikerer at høyavlinga kunne gå opp til 17 760 kg eller ca. 18 tonn.

Dessuten var det andre herligheter som adgang til torv, egg- og dunvær og moltemyrer som ble summert til vel 24 daler (tabell 30), noe som utgjorde nesten 1/6 av gårdenes samlede takstverdi. En kan også gjøre en annen sammenlikning: havnegangen ute på øyene, utslåtten og de øvrige herlighetene (tabell 28, 29 og 30) utgjorde mer i verdi enn det åker og eng ble bereknet til (tabell 26 og 27), 90 daler 12 skilling mot 62 daler 92 skilling. De gode molteforekomstene har sammenheng med at landskapet ble holdt åpent, trolig ved brenning. Også for forbedring av sommerbeite kan det ha blitt brent i heiene, sjøl om de skriftlige kildene ikke sier noe om det. Det fortelles for øvrig at molteplukkinga var fredlyst ved tinglysning i 1807, likeledes fangst av kobbe og oter og kasting etter sild (B. Borgan 1970, s. 244).

Utslåttene ble som nevnt bereknet til 96 lass. Dette var store mengder høy som måtte fraktes heim. Hvordan dette skulle foregå, hadde brukerne regulert seg imellom. Ved utskiftningsforretninga i 1831 var det blitt bestemt at ved heimførsel av gras fra øyene måtte enhver tillates å bre utover og tørke det heimførte graset på de enghaugene som var tjenlig til det og som også tidligere hadde vært brukt til det. Dette kunne gjøres etter at graset der var slått og innhøstet. Eierne av enghaugene hadde imidlertid fortrinnsrett til det, og enhver annen som benyttet seg av disse haugene eller engstykkene, måtte rense enga etter seg for den grusen og småsteinen som vanligvis fulgte med fra fjæra. Her får en tydelig fram at høyet var blitt frakta heim fra øyene bløtt i båt, dratt opp fra fjæra og lagt ut til tørk. Dette ser ut til å ha vært vanlig fra gammelt, og ble altså regulert skriftlig gjennom utskiftningsforretninga i 1831.



Figur 22. Sverre Johansen (f. 1919) er i gang med høyonna med Blakken på Borgan, bnr. 5. Repro: Kystmuseet i Nord-Trøndelag.

På spørsmål om det fantes tare, ble det i 1866 svart bekreftende, men det var ikke regningsvarende å benytte den. Forretninga i 1831 hadde hatt ei bestemmelse om at alle hadde tillatelse til å skjære frisk tang hvor det fantes for å benytte til jordforbedring. Det var også tillatt for enhver å bruke tang til kvegfôr, men ingen måtte gi fremmede tillatelse til å skjære tang.

Gårdsbruka lå gunstig til for sjøbruk, men hadde ingen landevei, ble det sagt i 1866. Jorda var noe tungbrukt, men det var det blitt tatt hensyn til ved verdsettelsen av høyet. Jorda var alminnelig dyrket og var fullstendig utskifta. Det sies ved denne anledningen ingenting spesifikt om setringa på Kalvøya, men verdien av den ressursen må skjule seg i det som er registrert under havnegang som besto av en del øyer. Heller ikke skogen på Kalvøya nevnes, men den var vel fremdeles like ubetydelig som 30-40 år tidligere.

Går en fram til 1875, finnes det nye data om folketall, husdyrhold og åkerdyrking. Folketallet hadde økt fra 60 til 77 personer, med andre ord en tilvekst på 17 eller 28,3 % fra 1865. De 77 personene var fordelt på 17 husstander hvilket ga en husstandsstørrelse på 4,5. 20 av de 77 bosatt på

Borgan i 1875 var født utafør Vikna sogn av Nærøy prestegjeld. De fleste var fra ulike kanter av Midt-Norge: Nærøy sogn (1), Solberg, Sør-Beitstad (1), Kolvereid (1), Leka (1), Forr i Stod (1), Vik i Fosnes (1), Grong (1), Dolm på Hitra (1), Kornstad i Kværnes (1), Molde (1) og Trondheim (1). Ellers kom noen fra Gildeskål (1), Vågan (1), Karlsøy (4), Soknedal pr.gjeld (1), Rendalen (1) og Vang (1).

Åtte av de 17 husstandene livnærte seg av kombinasjonen jordbruk og fiske, tre levde bare av fiske, en kombinerte gårdsbruk med handel, fire var kårfolk og for den siste husstanden er levebrødet ukjent. Husstandene til kårfolket og innerstene (leieboerne) trakk gjennomsnittstørrelsen noe ned. Den største husstanden var den til handelsmann Oluf Vigdahl som var på 11 personer akkurat på det tidspunktet.

Tabell 32. Samlet krøttertall Borgan 1875.

	hester	okser	kalver	kyr	sauer	geiter	svin
	0	0	0	2	9	0	1
	1	0	1	4	28	3	1
	0	0	0	2	4	0	0
	1	0	0	1	7	0	1
	0	0	0	4	14	0	1
	1	0	0	3	7	0	1
	0	0	1	0	4	0	0
	0	0	0	1	3	0	0
	1	0	0	3	17	2	1
	0	0	0	2	4	0	0
	1	0	1	3	16	0	1
	1	0	0	3	8	0	0
	0	0	1	2	8	0	1
	1	0	1	2	13	3	1
	0	0	0	2	9	0	1
Sum	7	0	5	34	151	8	10

To husstander uten krøtter.

Ei sammenlikning av krøttertallet i 1865 og 1875 (tabell 23 og 32) viser at hestetallet var helt likt. Tallet på storfe var også nesten det samme, bare med tillegg av ei ku og fem kalver i 1875. Sauetallet var derimot tre ganger så stort i 1875 som i 1865, men likevel under en firedel av sauetallet på Tarva på samme tid. Tallet på geiter og svin lå også på omtrent det samme ved de to tellingene.

Talla over utsæd (tabell 33) viser at dyrking av bygg var gått litt ned i forhold til 1865, fra 4,25 til 3,25 tønner utsæd, mens havreproduksjonen var på samme nivå, og potetdyrkinga hadde tiltatt en god del, fra 36 til 42 tønner utsæd, en prosentvis økning på 16,7. I sammenlikning blir kornproduksjonen på Tarva nesten bare det halve, mens det på Tarva ble satt en del mer potet, 50 mot 42 tønner. På Tarva hadde man også forsøkt med erterdyrking, noe det ikke er spor av på Borgan. I dette tidsrommet var befolkninga på Borgan adskillig større enn på Tarva, 77 mot 49 mennesker, men det skulle snu seg fram mot århundreskiftet.

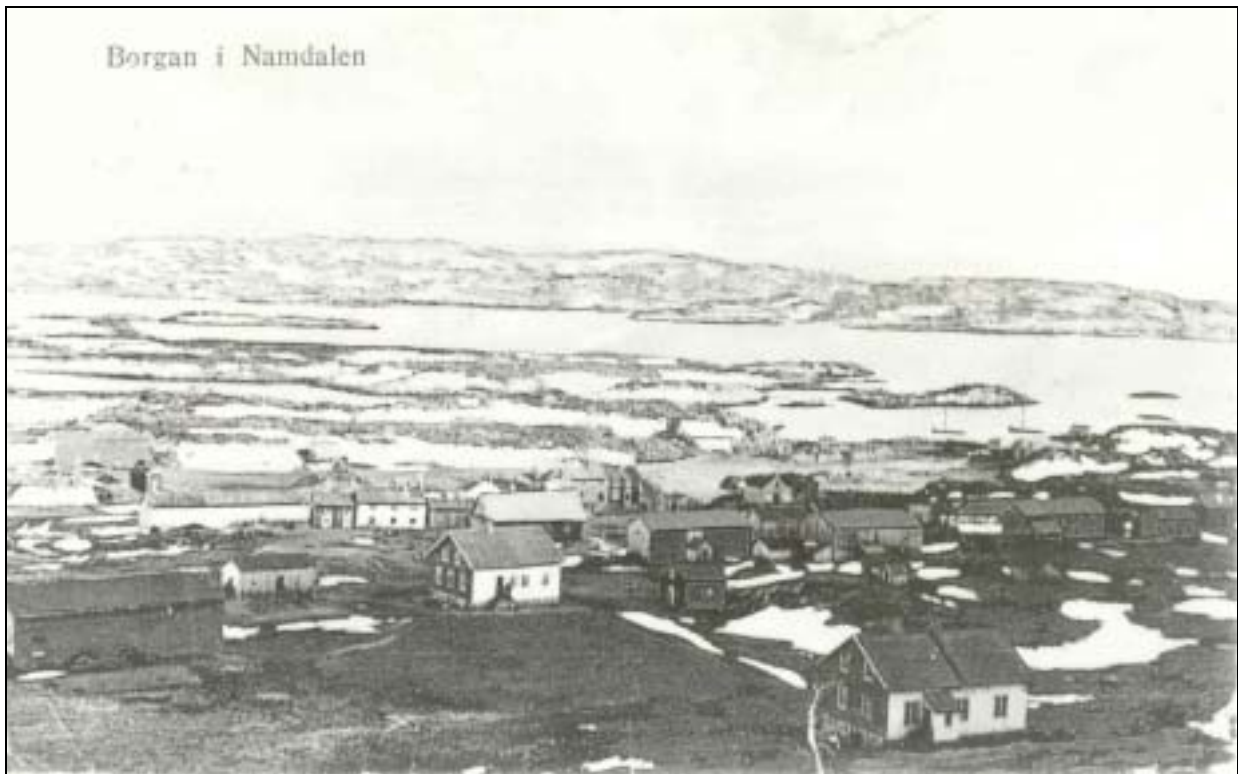
Tabell 33. Samlet utsæd i tønner Borgan 1875.

	bygg	havre	bl.korn	potet	erter
	0,25	2,0	0	4,0	
	1,0	4,0	0	8,0	
	0,25	2,5	0	5,0	
	0,25	3,0	0	5,0	
	0,25	3,0	0	6,0	
	0,25	4,0	0	6,0	
	0,5	2,5	0	4,5	
	0,5	3,0 *	0	3,5	
Sum	3,25	24,0	0	42,0	

* Vanskelig å lese.

At folketallet var ganske høyt i 1875, hadde sikkert sammenheng med de gode fiskeriene. Tre husstander hadde som nevnt bare fiske som levevei, og åtte husstander kombinerte fiske og jordbruk. Vikna som helhet var et tilflyttingsområde i 1870-åra, og sjølve året 1875 står i ei særstilling. Da var det eventyrlig godt sildefiske, og dette ryktes over hele landet gjennom oppslag i Morgenbladet. For hele Vikna var folkeveksten i perioden 1875-91 på hele 41 %, noe som oversteg alle andre deler av Trøndelag. Men silda kom ikke tilbake i samme mengder som i 1875, så fisket ga ikke det utkommet som mange hadde forventa. I tida fram mot århundreskiftet var det flere som flytta ut av enn inn til kommunen. Likevel var det befolkningsvekst i Vikna som helhet fordi den naturlige tilveksten, dvs. fødte minus døde, var så stor (Fjær 1995). At den naturlige tilveksten var stor, ser vi også av talla for Borgan i avsnittet nedafør.

Det som imidlertid er spesielt for Borgan næringsmessig, er seterbruket. Ellers i Vikna har det vært lite av den type utmarksbruk. Setringa på Kalvøya vedvarte til utpå 1890-tallet, men når den



Figur 23. Utsikt over husa på Børgan fotografert før utskiftninga, tidlig på 1900-tallet. Foto: A/S Stavanger forenede Fotografer. Repro: Kystmuseet i Nord-Trøndelag.

nye tida kom med meieridrift og sentralisert smørproduksjon, ble det slutt på seterdrifta. På Ramstadlandet på Ytter-Vikna ble det anlagt meieri, og noen av brukerne på Børgen ble andelseiere der. Hvis en skulle levere mjølk på meieriet, ble det langt av lei å ha krøttera på Kalvøya. Det resulterte i at brukerne begynte å ha krøttera i utmarka på heimeøya, med oppassing av gjetere. 1896 skal ha vært siste sommeren buskapen var på sætra (B. Børgen 1970, s. 244). Ifølge en informant bygde de da sommerfjøs nord på øya, på det området som heter Svanafloa. Når Svanafloa senere ble bosatt, ble sommerfjøsane flytta til andre plasser (K. Åsgard i intervju).

4.2 Børgan ved århundreskiftet 1900

Folketallet på Børgan i 1900 var økt til 94 personer fordelt på 19 husstander. Økningen fra 1865 til 1900 var på 34 personer, dvs. 56,7 %. Sammenliknet med Tarva er dette en beskjedne vekst. På Tarva økte folketallet fra 46 til 132 i det samme tidsrommet, og den prosentvise veksten ble da på 187. Bare åtte av de 36 hovedpersonene (to enslige hovedpersoner) var født utafor tellingskret-

sen, dvs. 22 %. Utover disse åtte var det bare en person i tillegg av de totalt 94 som var født utafor tellingskretsen. Det var folkeskolelærerinnen som var født i Hegge i Valdres. Den totale andelen av tilflyttere blir 9,6 %. Alle barna var født i kretsen, så her har vi å gjøre med et veletablert samfunn. Børgan var ikke et sted folk flyttet til; folkeøkningen kom av den naturlige tilveksten.

Det var like mange husstander både på Tarva og på Børgan i 1900, altså 19, så husstandsstørrelsen var ulik, henholdsvis fem på Børgan og sju på Tarva. Mye av forklaringa på det ligger i at en på Børgan hadde flere kårfolk som hadde egen husholdning, og disse husholdningene var naturlig nok små, noe som trekker gjennomsnittsstørrelsen ned. Børgan var i det hele mer av et flergenerasjonssamfunn. Også alderssammensetninga gir klare indikasjoner på det.



Figur 24. Omkring 1900 var det 19 husstander på Borgan. Andreas Mathiassen (f. 1846) og Kristianna Evensdtr. (f. 1837) var hovedpersoner i den på bnr. 8. Her er de avbildet sammen med barna. Fra venstre bak Paul (f. 1878), Hans (f. 1880), Marie (f. 1873) og Alfred (f. 1883). Foran til venstre sitter Edvard (f. 1886) som dro til Amerika i 1907. Repro: Kystmuseet i Nord-Trøndelag.

Tabell 34. Aldersfordeling Borgan 1865 og 1900.

	1865	1900
15 år og yngre	20 = 33,3 % (35 %)	43 = 45,7 % (45 %)
16-49 år	26 = 43,3 % (54 %)	35 = 37,2 % (40 %)
50 år og eldre	14 = 23,3 % (11 %)	16 = 17,0 % (15 %)

Tall for Tarva i parentes.

På Borgan var det jevnere aldersfordeling både i 1865 og i 1900 enn på Tarva, og på begge tidspunkt var det høyere andel eldre folk på Borgan. Likevel var det relativt sett få eldre mennesker i 1900, noe som kan forklares med de store barnekulla fram mot århundreskiftet. I 1900 var andelen 15 år og yngre var så og si den samme begge steder, mens andelen i aldersgruppa 16-49 år var høyere på Tarva, 40 mot 37 %. De som var

nylig tilflyttet til Tarva, var under 50 år, og de hadde ikke med seg foreldre som kårfolk når de kom flyttende, så det blir visse demografiske og sosiale forskjeller mellom disse to øyene.

Levebrødet i 1900 besto for de fleste husstandene av jordbruk og fiske. Dette var typisk for hele Vikna for denne perioden, og denne kombinasjonen holdt seg godt forbi århundreskiftet, sjøl om jordbruk som eneyrke ble framelska i visse kretser, særlig av amtmennene og distriktslegene. Så sent som i 1979 kunne herredsagronomen berette at 50 av 160 gårdbrukere på Vikna hadde inntekt fra sjøen (Walaunet 1981, figur 25, 26). På to husmannsplasser uten jord levde de bare av fiske i 1900. Det ble ikke drevet jordbruk, og de holdt heller ikke husdyr. Det var fire rene kårhusstander. Det var en håndverkerhusstand og en husstand som baserte inntekta si på handel + håndverk. Elleve husstander til sammen baserte seg på kombinasjonen jordbruk og fiske, enten i form av hovedpersonenes innsats, eller ved hjelp av voksne barn og tjenestefolk, eller i ulike kombinasjoner av dette. I 16 av husstandene ble det dyrket korn/potet og holdt krøtter, i fire av dem også fjærkre, mens tre husstander var helt uten både åkerdyrking og husdyrhold. Alle gårdbrukerne var sjøleiere.

4.3 Borgan fra århundreskiftet fram mot 1960

Som Bjarne Borgan skrev, ble det drevet nydyrking på Borgan både i 1860- og 1890-åra, slik at dyrkaarealet ved århundreskiftet var dobbelt så stort som ved utskiftninga 70 år tidligere. Hele det nydyrka arealet lå i teigblanding. Det førte etter hvert til at det ble forlangt utskiftning igjen. Utskiftning av innmark og utmark på sjølve Borgan ble foretatt mellom 1909 og 1912. Forretninga ble forlangt av Odin Vikdal i brev av 24.09.1908, og med seg hadde han Kasper A. Borgan, Hartvik E. Borgan, Kristian A. Borgan og Bernt O. Borgan. Kasper og Kristian Borgan hadde et bruk sammen. Karl Rognan var borte på reise, men han ville skrive under. Peter K. Borgan, Johan Andreassen og Henrik Tomassen ville derimot ikke skrive under, og kom antakelig til å protestere ved takstforretninga. Motivasjonen til Vikdal for å forlange skifte var å oppnå ei mer tidsmessig og billig drift. Sjøl rådde Vikdal over to bruksnummer og disponerte tilsammen 5/16 av hele Borgan i skyldverdi.



Figur 25. Fiskehjell for tørking av sei ble satt opp på Borgan en gang på 1950-tallet. Seien ble bearbeidet før tørking. Dette sysselsatte hele Borgans befolkning, til dels også barna. Til venstre i bildet sees postmannen Arve Borgan med postveska. Repro: Kystmuseet i Nord-Trøndelag.



Figur 26. Kaffepause i forbindelse med seiarbeidet. En ser at en rekke kvinner var beskjeftiget. Repro: Kystmuseet i Nord-Trøndelag.

At den største loddeieren forlangte utskiftninga, er typisk. Det var presumptivt den eieren som hadde mest å tjene på ei bedre arrondering av jorda. Vikdal skulle imidlertid bli skuffet. Da arbeidet nærmet seg avslutning, skrev han et nytt brev til jordskifteretten. I brevet datert 07.10.1911 skriver han at hvis han hadde visst resultatet, hadde han ikke forlangt utskiftning "om jeg har blitt 100 aar". Han så for seg at han fikk mye dårligere avling på gården for framtida: "I aar har vi kuns et snaut medels høiaar da fik jeg 62 læs men te aars faar jeg vist ikke 20 da ser det ikke godt udt." Han hadde altså vært vant til ei avling på vel 60 lass eller 11-12 tonn i et middels år, men nå forestilte han seg at avlinga ble redusert til en tredel av dette. Hva som ble de faktiske forholda, har vi ikke hatt materiale til å kontrollere.

Like etter at det nevnte brevet ble skrevet, den 15.10.1911, var det i alle fall enighet mellom partene når det gjaldt å dele dyrkingslandet forholdsvis mellom partene. Grensene skulle gå tvers over Brastadmyra. Utløpskanaler i dyrkingslandet skulle bekostes i fellesskap av partene. Alle med

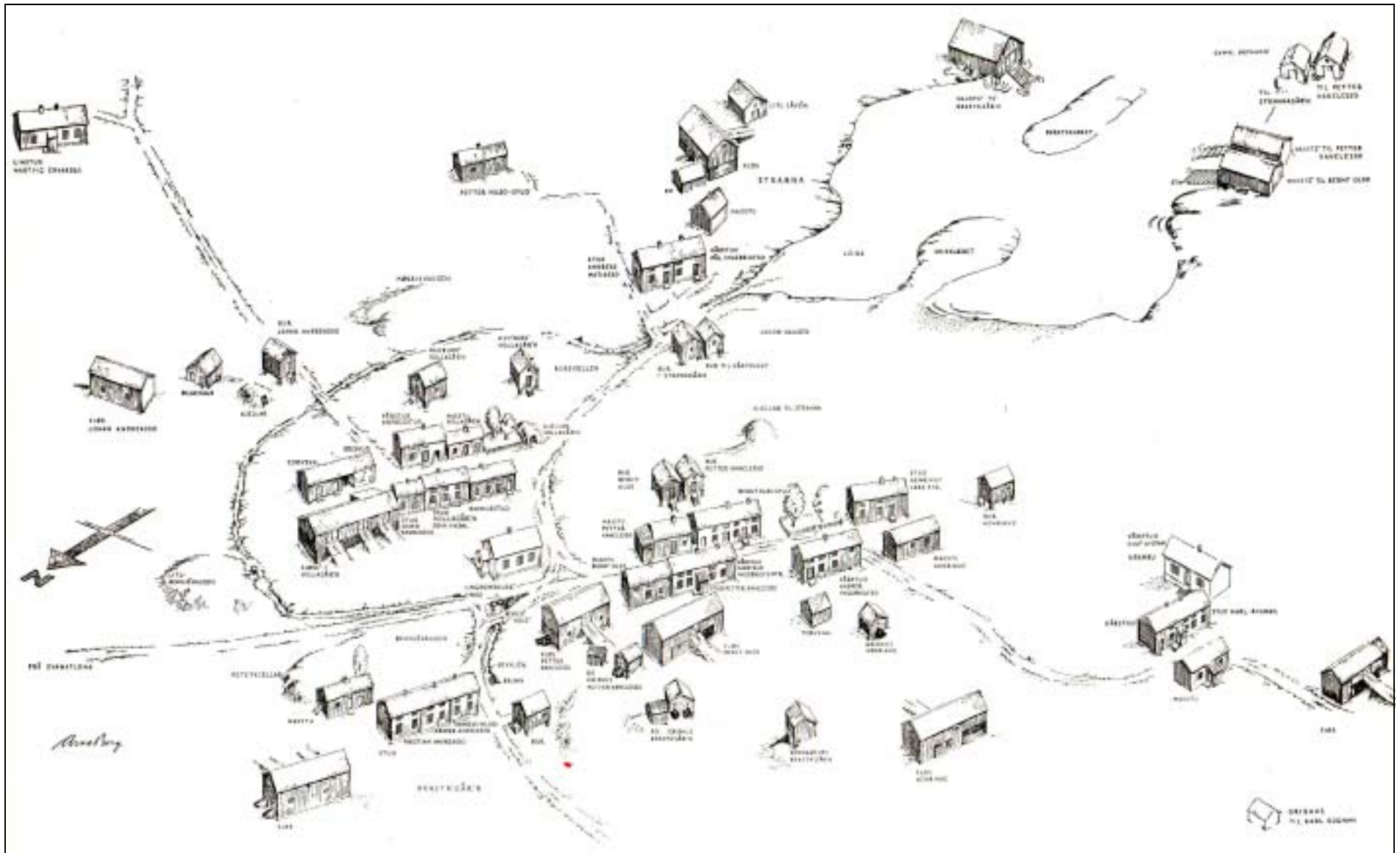
unntak av Odin Vikdal var enige om å legge om sjøveien sin slik at det kunne kjøres til sjøen. Veien skulle legges over Hartvik Borgans jord. Retten besluttet omleggingen, og Vikdal skulle underrettes.

Utskiftningsforretninga 1909-12 nevner et plante-felt på Moan i Svanafloa, men detaljene som er skrevet om det, er vanskelig å tyde. Videre nevnes at torv skulle stikkes i de dammene som hver hadde brukt i de senere år. Over Buskaret skulle det opparbeides felles vei i fellesskap, og det arbeidet skulle begynne snarest mulig.

Fra 1912 av hadde i alle fall hvert gårdsbruk på Borgan innmarka og utmarka si adskilt fra de andre sine eiendeler, og likeledes ble det som nevnt ordna med dyrkingsland innafor den enkelte gården si utmark. Utskiftninga førte til en enorm omkalfatring av kulturlandskapet på Borgan, ikke minst ved at det gamle klyngetunet ble brutt opp og husa til fire av gårdene ble flytta helt til utkanten av innmarka mens fire ble igjen omkring det gamle tunet (figur 27).



Figur 27. Klyngetunet på Borgan slik det så ut før utskiftninga. En ser det er tett og nært mellom husa, slik det også var mellom folk. Repro: Kystmuseet i Nord-Trøndelag.



Figur 28. Klyngetunet på Borg sett fra nordvest tegnet av Arne Berg. (Berg, A. 1968. Norske gardstun.)

Arne Berg har tegna den gamle tunformasjonen på grunnlag av blant anna ei skisse av Bjarne Borgan som kan føres tilbake til perioden 1850-70 (figur 28). Det ser ut til å ha vært to tunklynger på gården med henholdsvis tre og fem bruk, men det var også en del andre hus og eiere på Borgan. Berg spekulerte i om hele det gamle tunområdet hadde vært et slags sameie slik at ingen eide tomtene som husa sto på, men de hadde likevel råderett på den måten at de kunne flytte og bygge som de hadde behov for det. Det er i alle fall eksempel på utflytting fra hustomter i klyngetunet som ingen gjorde krav på etter utflyttinga. Det ser altså ut til at de falt tilbake til fellesskapet igjen. Men det skal sies at disse arealene ikke hadde noen produktionsverdi. Det er skinn jord og steinet på disse tomtene. Ironisk nok er Vikdalgården, som var det største bruket på Borgan i si tid, i dag helt utradert.

Stort sett har den enkelte husstanden hatt husa bra samla, både stuebygning, fjøs og andre uthus. De fleste husa sto i retning nordøst-sørvest. Dette har å gjøre med vindretningen. Sørvesten kunne stå kraftig på, og derfor var det heller ikke vinduer på den gavlen.

Det ser ikke ut til å ha vært noen klare grenser mellom tun og innmark, og heller ikke noen regel om at åkeren skulle ligge nær fjøset. Det var så flatt lende at frausig ble det lite av. Det ble også bygd sommerfjøs på Borgan etter at setringa opphørte. Først var de lokalisert til Svanafloa, men da det ble fast bosetting der, ble sommerfjøsa flytta til andre plasser på øya. Innmarka har ikke vært inngjerda. Det har rett og slett ikke vært nok materialer for å sette opp gjerder fra gammelt av, verken av tre eller stein. Dessuten kunne krøttera gjetes. Med barn som arbeidskraft ble det en billig innsatsfaktor. Når det gjaldt brensel, var det enten torv eller rakved. Skogen på Kalvøya var ikke mye å ta av, og hvis byggematerialer trengtes, måtte en inni fjordene eller opp i dalene for å skaffe det.

Vasskilda var også sameie for Borgan-folket. Det har vært en bekk fra et lite oppkomme som visstnok aldri har vært tørr. Ved ei vassstro under en utgravd kulp et stykke ned i bekken har de gjort unna mye av vass-stellet, både henta vatn, vaska kopper og kar og tatt klesvasken.

Jordbrukstall på bruksnivå har vi ikke tilgjengelig for første del av 1900-tallet, så vi må nøye oss

med beskrivelser. Folketellinga 1900 forteller om 19 husstander, hvorav 16 drev med dyrking av korn og potet og holdt krøtter. Hvor mange husdyr får vi ingen opplysninger om, og heller ikke hvor stort areal som ble dyrka, men som det ble pekt på foran, henta de fleste husstandene inntektene sine fra både jordbruk og fiske. Og når det gjaldt jordbruket, var ressursene fra utmarka overmåte viktig, både som beite og slått.

Som Bjarne Borgan skriver, var øyslåtten den virkelige slått, og den kunne vare i ukevis, til langt ut på høsten. Den avtok etter at utskiftninga var fullført i 1912 og den nydyrkinga som foregikk deretter, men enkelte brukere skal ha slått ute i øyene helt fram til 1940 (B. Borgan 1970 s. 243 f.).

For øvrig ble utmarksområdene benytta til beite, for sjøl om seterbruket tok slutt litt før århundreskiftet, fortsatte beitebruken. For storfeet ble beitet på sjølve Borgan utnytta maksimalt, men en holdt fram med å slippe sauene ut på øyene og holmene. En gang på forsommeren, i mai/juni, var den såkalte Kalvøydagen. Det var da sauene ble sluppet på utmarksbeite. En hadde samsnakka seg på forhånd, slik at det bar av gårde med flere båter med sau på samme tid. Slik sett kunne en bistå hverandre med å få flokkene over. Og samvirke var ikke minst viktig når de skulle samle sauene om høsten. Da var det i alle fall Kalvøydag. Folk som bodde på andre sida av fjorden, brukte Kalvøya til saubeite. De som kom igjen år etter år, hadde nok faste beiteavtaler. Det var massevis av sau. Som en av informantene husker det, var det nesten som ei kvit elv som rant utover øya (K. Åsgard i intervju). Flere hundre sau må det i alle fall ha vært, og dette sto på helt fram til 1960-tallet. I og med at det var gårder på fast-Vikna som hadde sau her, kan en ikke bruke tall fra jordbrukstellinga for Borgan som kontroll, men en av informantene mener at det var snakk om ca. 300 dyr på Kalvøya (R. Hansen i intervju). Sauene kom inn fra øyene i oktober. Deretter beita både sau, kyr og hester på ekrene heime.

Ellers var mellomkrigstida ei nybrottsstid. Det ble tatt opp flere nye bruk på Borgan samt på noen av øyene utafor, så brukstallet var da på topp. Dette har sammenheng med dårlig fiske og ellers dårlige sysselsettingsmuligheter utafor jordbruket. I 1939 ble det registrert hele 21 driftsenheter med et samla jordbruksareal på 540 daa, som gir 25,7 daa pr. bruk i gjennomsnitt. Dette ligner veldig på bruksstrukturen i andre bygder med ulike kombi-

nasjonsnæringer, som f.eks. gruvedrift. Det var stortilt korn- og potetdyrking i tillegg til fôrdyrking. Antallet driftsenheter på slutten av 1930-tallet er trolig det høyeste som noen gang har eksistert. Generelt for hele Vikna ble to øyer tilflyttet i perioden 1905-25, og hele åtte øyer tilflyttet i perioden 1925-45. I disse to periodene tilsammen var det seks øyer som ble fraflyttet, så det var netto tilvekst på fire bosatte øyer. Skjønt øyer er å ta litt for sterkt i. Flere av dem var bare holmer. Så på 1930-tallet hadde Vikna sin absolutt mest spredte og marginale bosetting (Fjær 1995).

I den første etterkrigstida var befolkninga stor på Borgan, også med store ungeflokker. Det var omlag 120 mennesker her, en god del av dem "ute i øyene", som det ble sagt, det vil si ikke på Borgan, men på øyene utafor. Egne skolelokaler ble det i 1910 i en liten sal ved siden av storsalen i det som ble bygd som ungdomshus, men alt fra tidlig på 1900-tallet vært ei særskilt skolestue i et av bolighusa. I 1949 ble eget skolebygg reist. De ungene som bodde ute i øyene, ble innlosjert på Borgan når de gikk på skole. Med ungdomshuset ble det et sted for folk å samles utenom stua heime. Og det var det tydeligvis stort behov for, for det var rikt organisasjonsliv på Borgan. Ifølge

en av informantene var det både ungdomslag, fiskarlag, arbeiderlag, mållag, avholdslag og misjonsforening, og trolig enda mer. I slike sammenhenger kunne rene foreningssaker og ideelle spørsmål behandles, men det var nok også med utgangspunkt i slike møter en fikk anledning til å organsiere praktiske gjøremål i grenda (K. Åsgard i intervju).

Ellers møttes folk både på butikken og posthuset, og ikke minst, de møttes nede på kaia. Lokalbåten anløp flere ganger i uka. Handelsvirksomhet hadde vært drevet siden før 1900. I det hele var det mange elementer til stede for at Borgan skulle fungere som et lite samfunn. Men fra omkring 1960 skulle nedbygginga begynne. Det er på mange måter paradoksalt, fordi det er da det blir gjort grunnlagsinvesteringer som gjør livet enklere og lettvintere for folk, men det ble også satt inn virkemiddel som gjorde det forlokkende å flytte fra heimbygda, ikke minst var utflyttingsbidragene noe som hjalp på den endelige beslutninga om å flytte. Men de fleste flyttet ikke langt. Det var mange som flyttet bare til fast-Vikna, og da særlig til kommunesentret Rørvik. Indre Vikna hadde en sterk folkevekst i perioden. Vikna samla sett hadde en befolkningsnedgang på bare 2 %, mens Bor-



Figur 29. Skoleklasse på Borgan omkring 1930. Skolen holdt til i et lokale i ungdomshuset inntil eget skolebygg ble reist i 1949. Repro: Kystmuseet i Nord-Trøndelag.



Figur 30. Organisasjonslivet sto sterkt på Borgan. I 1907 ble det holdt stort avholdsstevne. Foto: W. Thome. Repro: Kystmuseet i Nord-Trøndelag.



Figur 31. Borganfolket venter på lokalbåten. Det er liv og røre på kaia på dette bildet som er tatt i 1953. Repro: Kystmuseet i Nord-Trøndelag.

gan hadde en nedgang på 23 % i etterkrigstida fram til 1960. I Rørvik var det arbeid å få, både i fiskeindustri, hus- og båtbygging med videre. Pendling var den gang lite aktuelt, for det var dårlig standard på veiene. For de som drev fiske og som satset mer på det som eneyrke etter hvert, var det nokså likegyldig hvor de bodde; fiskefeltet var tilgjengelig fra mange hold. Av de 16 bruka som eksisterte i 1959, kan fire karakteriseres som hagebruk. Av de 12 øvrige var det fem som hadde jordbruk som hovedyrke, fire av dem igjen hadde fiske som biyrke, på det femte var det poståpneri, telegrafstasjon med mer. På ni av bruka var jordbruk biyrke og fiske hovedyrke for den mannlige hovedpersonen. Mange var altså relativt fristilt fra inntekt fra jorda, men matproduksjon var likevel viktig i det daglige.

Det var en viss reduksjon i dyrkaarealet allerede fra mellomkrigstida og til slutten av 1940-tallet. Den første fraflyttinga begynte allerede da, men dyrkaarealet holdt seg forbausende godt oppe i 1950-åra. Husdyrtallet gikk også en god del ned fra 1939 til 1949, men var mer stabilt i det neste tiåret, og ennå i 1959 er det det allsidige husdyrholdet som preger øya, med både storfe, sauer, høns og gris. I hele perioden fra mellomkrigstida og fram mot 1960 var det også det samme antall hester, 6-8, der noen eide hest og andre fikk leie.

Talla fra jordbrukstellingene gir en oversikt over utviklinga av landbruket på Borgan totalt sett fra de første data som er tatt vare på fra 1939 og videre for hvert tiår framover.

Tabell 35. Summerte jordbrukstall Borgan 1939 (21 bruk).

22,5	daa potet
52,5	daa bygg
14,7	daa havre
4,3	daa vårkveite
1,0	daa grønnfôr
5,0	daa brakk åker
1,5	daa fôrnepe
346,5	daa dyrket eng til slått
4,0	daa dyrket eng til beite
88,0	daa natureng til slått
Sum	540,0 daa jordbruksareal i alt
+	16.065,0 daa annet areal
Sum	16.605,0 daa totalareal
	25,7 daa i gjennomsnitt pr. bruk

Tabell 36. Summerte jordbrukstall Borgan 1949 (13 bruk).

27,0	daa bygg
22,2	daa potet
7,5	daa grønnfôr
5,5	daa havre
282,0	daa dyrket eng til slått
10,0	daa natureng til slått
11,0	daa åker [anslag bnr. 24]
18,0	daa dyrket eng til slått [anslag bnr. 24]
Sum	383,2 daa jordbruksareal i alt
+	14,5 daa annet areal
Sum	397,7 daa totalareal
	29,5 daa i gjennomsnitt pr. bruk

Tabell 37. Summerte jordbrukstall Borgan 1959 (16 bruk).

2,0	daa bygg
5,3	daa potet
4,9	daa andre vekster
0,6	daa grønnsaker
5,5	daa brakk åker
22,5	daa grønnfôr
258,7	daa dyrket eng til slått
10,0	daa dyrket eng ikke brukt
10,0	daa dyrket eng til beite
14,5	daa natureng til beite
17,7	daa natureng til slått
Sum	371,7 daa jordbruksareal i alt
+	918,8 daa annet areal
Sum	1.290,5 daa totalareal
	23,2 daa dyrket i gjennomsnitt pr. bruk

Tabell 38. Endring i jordbruksareal Borgan 1939-49.

	1939	1949		
Dyrket	452,0	373,2	= 78,8	= - 17,0 %
Udyrket	88,0	10,0	= 78,0	= - 88,6 %
Sum	540,0	383,2	= 156,8	= - 29,0 %

Tabell 39. Endringer i jordbruksareal Borgan 1949-59.

	1949	1959		
Dyrket	373,2	339,5	= 33,7	= - 9,0 %
Udyrket	10,0	32,2	= 22,2	= + 222,0 %
Sum	383,2	371,7	= 11,5	= - 3,0 %

Tabell 40. Endringer i jordbruksareal Borgan 1939-59.

	1939	1959		
Dyrket	452,0	339,5	= 112,5	= - 24,9 %
Udyrket	88,0	32,2	= 55,8	= - 63,4 %
Sum	540,0	371,7	= 168,3	= - 31,2 %



Figur 32. Der en ikke hadde hest, kunne en bruke okse som trekk-kraft. Asbjørn Johansen (f. 1892) på bnr. 5 sees her med kjøreoksen først på 1940-tallet. Repro: Kystmuseet i Nord-Trøndelag.



Figur 33. De fleste bruka hadde gris. Her er slaktning på gang ved buret på Lia, bnr. 8, en gang på 1950-tallet. Harald Borgan (f. 1904), eieren av Lia, sees til venstre. Butikken til Terje Aglen sees i bakgrunnen. Repro: Kystmuseet i Nord-Trøndelag.

Tabell 41. Endringer i husdyrtall Borgan 1939-49.

	1939	1949			
Sauer	92	67	= 25	=	- 27,0 %
Lam	97	52	= 45	=	- 46,4 %
Kalver	21	10	= 11	=	- 52,4 %
Okser	4	0	= 4	=	- 100,0 %
Kviger	7	4	= 3	=	- 42,6 %
Kyr	33	25	= 8	=	- 24,2 %
Hester, inkl. føll	6	8	= 2	=	+ 33,3 %
Høns, inkl. haner	187	155	= 32	=	- 17,0 %
Kyllinger	19	15	= 4	=	= 21,0 %
Svin	1	6	= 5	=	+ 500,0 %
Geiter, inkl. kill	8	0	= 8	=	- 100,0 %

Tabell 42. Endringer i husdyrtall Borgan 1949-59.

	1949	1959			
Sauer	67	50	= 17	=	- 25,4 %
Lam	52	49	= 3	=	- 5,8 %
Kalver	10	18	= 8	=	+ 80,0 %
Okser	0	1	= 1	=	+ 100 %
Kviger	4	6	= 2	=	+ 50,0 %
Kyr	25	26	= 1	=	+ 4,0 %
Hester, inkl. føll	8	7	= 1	=	- 12,5 %
Høns, inkl. haner	155	60	= 95	=	- 61,3 %
Kyllinger	15	0	= 15	=	- 100,0 %
Svin	6	5	= 1	=	- 16,7 %
Geiter, inkl. kill	0	0	= 0	=	-

Tabell 43. Endringer i husdyrtall Borgan 1939-59.

	1939	1959			
Sauer	92	50	= 42	=	- 45,7 %
Lam	97	49	= 48	=	- 49,5 %
Kalver	21	18	= 3	=	- 14,3 %
Okser	4	1	= 3	=	- 75,0 %
Kviger	7	6	= 1	=	- 14,3 %
Kyr	33	26	= 7	=	- 21,2 %
Hester, inkl. føll	6	7	= 1	=	+ 16,7 %
Høns, inkl. haner	187	60	= 127	=	- 67,9 %
Kyllinger	19	0	= 19	=	- 100,0 %
Svin	1	5	= 4	=	+ 400,0 %
Geiter, inkl. kill	8	0	= 8	=	- 100,0%

4.4 Borgan etter 1960

Som for Tarva er det rimelig å sette et skille i Borgans historie omkring 1960. Da var det mye nytt som kom på kort tid. Strømmen kom i 1961/62, og det ble innlagt samtidig i hus og fjøs over hele øya. Strømmen ble også brukt til oppvarming, men i forstinga ble det også brukt torv og ved. Av ved ble det brukt rakved. Vatn ble innlagt på om-

trent samme tid, først på 1960-tallet. Samtidig kom også maskinparken. Dagens bruker forteller om at det ble kjøpt en gammel traktor i 1960. Neste traktor ble kjøpt i 1966, så ble det potetsetter, slåmaskin og en silosvans. Siden ble det kjøpt en ny traktor i 1972, så fôrhøster og transportband. Så begynte en å legge i silo (R. Hansen i intervju).

Jordbrukstellingene bekrefter at mekaniseringa skjøt fart fra 1960. I 1959 kan en på øyas 16 driftsenheter tilsammen rekne opp en mengde hesteredskaper. En god del hadde også traktorredskap, men bare ett bruk hadde traktor. De som hadde traktorredskap, måtte da leie traktor fra dette bruket. En del måtte også leie hest. Dessuten var det flere som eide redskap i lag, som regel to og to. Det ene bruket som hadde firehjulstraktor i 1959, hadde i tillegg en stasjonær forbrenningsmotor, og hadde både plog, kultivator, arbeidsvogn og slåmaskin for traktor, dessuten et trøskeverk. Storparten av dette brukets areal var skikka til traktordrift. Det gjaldt for de fleste andre bruka også, så slike forutsetninger var i alle fall til stede for videre mekanisering.

Når en kommer fram til 1969, er situasjonen en annen. I 1959 hadde det vært sju hester på Borgan, i 1969 var det bare én igjen. Antallet driftsenheter er redusert til sju, og jordbruksarealet er redusert med 21 % i løpet av 10-året, fra ca. 370 til ca. 290 daa. Av dette var storparten dyrka. Mellom de sju bruka var det et visst maskinfellesskap idet flere var sammen om potetopptaker, og det fantes tre traktorer på øya som da ble leid ut til de som ikke hadde traktor sjøl. På de bruka som hadde traktor, var det også spannmjølkinganlegg. Ellers fantes det potetsettemaskin, fôrhøster, lesseapparat for traktor, et par gjødselspredere for naturgjødsel og potetopptakere. I husdyrholdet ser en endringer i retning av mer ensidig produksjon. Det var slutt på høns og svin, det var også litt færre storfe, og dessuten var sauetallet gått ned med ca. 30 %. Når det gjelder åkerproduksjonen, ser en at det fra 1959 til 1969 ble helt slutt på korndyrkinga, og potetarealet var også kraftig redusert, til bare halve arealet. Engdyrkinga foregikk imidlertid omtrent i samme utstrekning.



Figur 34. Dette bildet som trolig er tatt på 1950-tallet, viser den gamle "Sjyveien" på Borgane. Landskapet er helt nakent, bare et par trær er å se innved husveggene. Bildet er tatt fra øst. "Gården" sees i bakgrunnen og Vollagården til venstre for det mørke taket. Alle husa på Vollagården er nå borte. Repro: Kystmuseet i Nord-Trøndelag.

Tabell 44. Summerte jordbrukstall Borgane 1969 (7 bruk).

	14,4	daa potet
	1,1	daa andre vekster
	3,0	daa fôrnepe, kålrot
	241,0	daa dyrket eng til slått
	14,0	daa dyrket beite
	20,0	daa natureng til beite
Sum	293,5	daa jordbruksareal i alt
+	50,0	daa jordbruksareal ute av drift
+	535,0	daa annet areal
Sum	878,5	daa totalareal
	41,9	daa dyrket i gjennomsnitt pr. bruk

Tabell 45. Endringer i jordbruksareal Borgane 1959-69.

	1959	1969	=	%
Dyrket	339,5	273,5	= 66,0	= - 19,4 %
Udyrket	32,2	20,0	= 12,0	= - 37,5 %
Sum	371,7	293,5	= 78,2	= - 21,0 %

Tabell 46. Endringer i jordbruksareal Borgane 1949-69.

	1949	1969	=	%
Dyrket	373,2	273,5	= 99,7	= - 26,7 %
Udyrket	10,0	20,0	= 10,0	= + 100,0 %
Sum	383,2	293,5	= 89,7	= - 23,4 %

Tabell 47. Endringer i jordbruksareal Borgane 1939-69.

	1939	1969	=	%
Dyrket	452,0	273,5	= 178,5	= - 39,5 %
Udyrket	88,0	20,0	= 68,0	= - 77,3 %
Sum	540,0	293,5	= 246,5	= - 45,6 %

Tabell 48. Endringer i husdyrtall Borgan 1959-69.

	1959	1969			
Sauer	50	35 = 15	=	-	30,0 %
Lam	49	33 = 16	=	-	32,7 %
Kalver	18	17 = 1	=	-	5,6 %
Okser	1	2 = 1	=	+	100,0 %
Kviger	6	5 = 1	=	-	16,7 %
Kyr	26	21 = 5	=	-	19,2 %
Hester, inkl. føll	7	1 = 6	=	-	85,7 %
Høns, inkl. haner	60	0 = 60	=	-	100,0 %
Kyllinger	0	0 = 0	=		0,0 %
Svin	5	1 = 4	=	-	80,0 %
Geiter, inkl. kill	0	0 = 0	=		0,0 %

Tabell 49. Endringer i husdyrtall Borgan 1949-69.

	1949	1969			
Sauer	67	35 = 32	=	-	47,8 %
Lam	52	33 = 19	=	-	36,5 %
Kalver	10	17 = 7	=	+	70,0 %
Okser	0	2 = 2	=		0,0 %
Kviger	4	5 = 1	=	+	25,0 %
Kyr	25	21 = 4	=	-	16,0 %
Hester, inkl. føll	8	1 = 7	=	-	87,5 %
Høns, inkl. haner	155	0 = 155	=	-	100,0 %
Kyllinger	15	0 = 15	=	-	100,0 %
Svin	6	1 = 5	=	-	83,3 %
Geiter, inkl. kill	0	0 = 0	=		0,0 %

Tabell 50. Endringer i husdyrtall Borgan 1939-69.

	1939	1969			
Sauer	92	35 = 57	=	-	62,0 %
Lam	97	33 = 64	=	-	66,0 %
Kalver	21	17 = 4	=	-	19,0 %
Okser	4	2 = 2	=	-	50,0 %
Kviger	7	5 = 2	=	-	28,6 %
Kyr	33	21 = 12	=	-	36,4 %
Hester, inkl. føll	6	1 = 5	=	-	83,3 %
Høns, inkl. haner	187	0 = 187	=	-	100,0 %
Kyllinger	19	0 = 19	=	-	100,0 %
Svin	1	1 = 0	=		0,0 %
Geiter, inkl. kill	8	0 = 8	=	-	100,0 %

4.5 Status omkring år 2000

På dette tidspunktet var det bare én aktiv bruker på Borgan, samt et par som drev med sau mer på hobbybasis. Hovedbrukeren drev bare med sau, etter tidligere å ha drevet med mjølkeproduksjon. Men det ble for tungvint, så produksjonen ble lagt om. Han starta i 1960 sammen med foreldra, og tok over på egen hånd etter noen år. Jevnt over hadde de åtte mjølkkyr, men ett år hadde de ni. Da

de gikk over til kjøttproduksjon, hadde de 22 storfe. Mjølkeproduksjonen ble avvikla i 1976/77. Endringene i landskapet er merkbare etter produksjonsendringen. Særlig etter at de slutta med ungkrøttera, har det grodd igjen og vokst til både med lyng og busker. Der det tidligere ikke var en eneste busk, er det i dag helt tilgrodd. Når en ser bilder fra 1960 tatt rundt husa heime og ser landskapet nå, kjenner en seg ikke igjen (R. Hansen i intervju).

Det er først i nyere tid at sauen har gått på Borgan, og det er mest om høsten at sauene blir sluppet når de blir tatt på land fra utmarksbeitet. Da blir de sluppet på ekrene, så de spiser ingenting av bjørka. Om sommeren går sauene ute på holmene.

Dagens bruker på Borgan eier flere bruk og disponerer/har leieavtale på mange andre bruk, så det er langt på vei like store arealer som tidligere i bruk, sjøl om drifta nå er kraftig konsentrert. Dagens bruker disponerer ca. 180 daa dyrkaareal som motsvarer 2/3 av det dyrka arealet i 1969. Ikke noe er nydyrka de senere åra. Totalarealet derimot er det verre å gjøre overslag over. Det er i alle fall dobbelt så stort som det andre, og så er det andre øyer i tillegg.

Sesongen 2000/01 var det 190 vinterfora sau. På hovedøya går sauene i dag litt kortere tid enn før, men de som går ute på holmene, går der like lenge som tidligere. De blir sluppet rundt 17. mai; da starter utkjøringa av dem. De blir kjørt i båt, mest ut til Kalvøya. De blir tatt inn igjen sist i september/først i oktober.

Fôrproduksjonen på innmarka er ganske stor. Sommeren 2000 resulterte i 260 rundballer, men alle årene er ikke likedan, så det kunne ha vært holdt enda flere sauer. Om sommeren går sauene på utmarksbeite, og kjøp av fôr er ikke aktuelt. Sauen går på utmarksbeite ca. 4 mnd.; det kan bety at ca. 1/3 av fôret kommer fra utmarka. Om sommeren er det jo også flere dyr med alle lamma, så det var vel 300 sau sommeren 2001 med smått og stort. Siste lamminga ga ikke så mange lam som før. Noe skyldes uhell, men noe skyldes trolig innavl. Noen søyer hadde ikke mjølk etter at de lammet, og det rammet helst de som hadde lammet tidligere. Det gjelder særlig dalasauen. Men i dag er det ganske omstendelig å skaffe vær fra andre distrikt pga. ulike dyresjukedommer. Gjød-sel blir kjøpt, for sesongen 2001 ble det kjøpt 6 000 kg, og ellers brukes naturgjød-sel fra sauen.



Bilde 35. Landskapsbilde over Borgan fotografert fra nordvest i 1980. Noe skog sees rundt enkelte av husa, trolig plantet som lé. Skolehuset sees nest lengst til høyre, øverst. Foto: Olav Fjær.



Bilde 36. Skolehuset på Borgan ble bygd i 1949. Dette bildet er tatt midt på 1970-tallet. I dag er grendeskolen nedlagt, og huset brukes til overnatting. Repro: Kystmuseet i Nord-Trøndelag.

De øyene og holmene som i dag brukes til sauebeite, er foruten Kalvøya, Bøsseløya og Ivarsøya. Men på Ivarsøya har det vært folk for fritidsaktiviteter, og det har forstyrret sauene. Værene går ute på Moholmen. Det er fire værer, og alle går ute på samme holme. På Møskja går det også sau. Tidligere hadde de også sau borte på Sandværet, men der er det noen som har startet med utgangersau, og dermed blir den øya blokkert (R. Hansen i intervju). Det er slik at disse øyene eies i fellesskap, og da kreves det en viss organisasjon og et visst samspill skal det fungere. Det kan synes som om den tidligere fellesskapsorganisasjonen har gått litt i oppløsning nå, etter som det er bare en hovedbruker i dag. På Kalvøya går derimot vanlig sau og utgangersau ilag nå i 2003 (Liv S. Nilsen, pers.medd.)

Hovedbruket på Borgan i 2001 med det aktuelle sauetallet var beregnet til drygt 1,5 årsverk. Da det ble drevet med ungdyr for kjøttproduksjon, var det bare ett årsverk. Det er ikke like mye arbeid med sau som med mjølkkyr, men det er en god del arbeid med sauene også. Den skal klippes og stelles, og ikke minst under lamminga er det mye å passe på. Da må en gå og se til sauene med jevne mellomrom og eventuelt hjelpe til (R. Hansen i intervju).

I tillegg til sauedrift og grasproduksjon har dagens bruker hatt lønnsarbeid i transportnæringa. Tallet på bosatte er på rundt 30, og dessuten er det mange av de tidligere utflytterne som har hytter og hus som fritidsbolig og benytter dem flittig. Særlig i sommerhelgene kan det være folksomt på Borgan. Fergeforbindelsen er opprettholdt, skolen leies ut til overnatting, og det gamle ungdomshuset står fremdeles. Annen service og fellesskapsinnretninger er det imidlertid dårlig med.

5 Tarva og Borgan, ei samla drøfting

De to undersøkelsesområdene oppviser en del likhetstrekk i naturgitte forutsetninger og menneskelig bruk, men også en del vesentlige forskjeller. Hovedøyene, Husøya og Borgan, er omtrent like store, og begge har tilgang på ressurser fra mindre øyer og holmer omkring. Begge steder har folk basert levemåten sin på en kombinasjon av jordbruk, fiske og fangst. Begge steder har man avstått sauebeite på øyer og holmer omkring hovedøya til folk fra bygdene innafor, slik at antallet krøtter som er blitt livnært av de lokale ressursene, er større enn besetninga på øyene. Omfanget av dette beitet lar seg ikke kvantifisere nøyaktig.

Forskjeller blir det derimot når en kommer til driftsmåte mer spesielt. På Tarva har lyngheiene vært utnyttet til vinterbeite for utgangersau, noe som ikke har vært tilfelle på Borgan, sjøl om de naturgitte forutsetningene har vært tilstede. På Borgan har man derimot drevet seterdrift på naboøya Kalvøya, der storfeet gikk noen uker hver sommer. Dette vedvarte til midten av 1890-åra.

Bosettinga har i noen perioder vært ulik, i andre perioder på omtrent samme nivå. På 1800-tallet var Borgan et stabilt, sjølrekrutterende samfunn, mens Tarva, særlig mot slutten av århundret, var et tilflyttingssamfunn, med sterk befolkningsvekst. På Tarva var folketallet på topp rundt 1900, men folketallet holdt seg godt og lå på +/- 120 personer helt fram til 1960 da fraflyttinga begynte. På Borgan fortsatte folketallet å øke fram til 1946. Noe av denne veksten skyldtes nyridding gjennom tilflytting. Etter krigen nådde folketallet sitt hittil registrerte maksimum på 114 personer. Deretter falt det brått. Fra 1946 til 1960 falt det med 23 %. Vikna i sin helhet derimot hadde knapt nedgang i folketallet i de første etterkrigsåra. Det er registrert en nedgang på knapt 2 %, og Indre Vikna (Rørvik) hadde en kraftig vekst på 37 % i perioden. 1946 er det året da de to øysamfunna har så og si likt folketall, henholdsvis 119 og 114 personer på Tarva og Borgan. Etter 1960 har folketallet gått drastisk ned begge steder (tabell 51).

Tabell 51. Folketallsutvikling Tarva og Borgan 1865-1960.

	Tarva		Borgan	
	husstander	personer	husstander	personer
1865	11	46	12	60
1875	7	49	17	77
1890*	15	105	?	?
1900	19	132	19	94
1920**	18	120	10	109
1930	19	124	15	111
1946	22	119	18	114
1960	37	127	24	88

* Statistikken for 1890-tellinga har ikke skilt ut Borgan.

** 1920-tellinga opererer med bebodde hus, ikke husstander.

Folketallet er én viktig faktor i arealbruken, en annen er typen kombinasjonsbruk. På slutten av 1800-tallet ser åkerbruket ut til å ha betydd mer på Borgan enn på Tarva. Tarva hadde da mange nyetablerte plasser der fiske var viktigste levevei. Også i mellomkrigstida var åkerbruket mye mer omfattende på Borgan. Kornarealet var i 1939 dobbelt så stort der som på Tarva, vel 70 mot 35 daa, mens potetarealet var nøyaktig det samme. Når en kommer fram mot 1960 derimot, har dette snudd. Da har Tarva dobbelt så stort åkerareal som Borgan, henholdsvis ca. 65 og 33 daa. Potetarealet er også på dette tidspunktet like stort, men da har en på Borgan nesten sluttet med korn dyrking, mens en på Tarva fremdeles har nesten like stort kornareal som 20 år tidligere. Ennå i 1969 ble det drevet kornproduksjon på omlag 35 daa på Tarva, men da var det helt slutt på Borgan. Potetdyrkinga var gått tilbake begge steder, men mest på Tarva.

Status omkring år 2000 var at Tarva hadde tre ganger så stort dyrkaareal som Borgan hvis den overflatedyrka jorda medreknes. Hvis den unntas, er forskjellen likevel 2,5 ganger i Tarvas favør. Begge steder er det i all hovedsak grasproduksjon.

En finner den vesentligste forskjellen mellom Tarva og Borgan i saueholdet. På Tarva har det vært og blir drevet med utgangersau i stor skala. Dette er så langt bare på forsøksstadiet på Borgan, og en kjenner ikke til at det har vært drevet med utgangersau på Borgan tidligere. Sauetallet på Tarva har gjerne vært 3-4 ganger så stort som på Borgan. Også tallet på storfe har vært større på Tarva, omlag dobbelt så stort både i 1870-åra, i

mellomkrigstida og omkring 1970. I de senere åra har en ikke hatt storfe i det hele tatt på Borgan, mens en på Tarva har drevet med ammekyr.

Forskjeller i folketall kan bare delvis forklare ulikheter i drifta. I mellomkrigstida var folketallet og tallet på bruk omtrent det samme, men det var likevel ulikheter i produksjonen. På Tarva var det 18 bruk i 1939 og ca. 480 daa dyrka. På Borgan var det på samme tidspunkt 21 bruk og 540 daa dyrka. Det gir omtrent lik gjennomsnittlig bruksstørrelse, men gjennomsnittet skjuler store variasjoner. På Tarva var det fremdeles ett stort bruk som dominerte. Det disponerte 285 daa dyrkaareal eller omlag 60 % av det totale. De øvrige 17 bruka hadde knappe 2,5 daa i gjennomsnitt. På Borgan hadde det største bruket på 65 daa 8 % av dyrkaarealet, 11 bruk hadde et areal på 20-50 daa, og endelig var det fire småbruk på 10-20 daa og fem hagebruk under 10 daa. Storparten av jordbruksarealet begge steder var dyrka eng til slått. Potetarealet var like stort begge steder, men kornarealet var dobbelt så stort på Borgan. Motsatt var saue- og storfeholdet langt mer omfattende på Tarva enn på Borgan, sauetallet var 3-4 ganger så stort og storfetallet dobbelt så stort.

Eiendomsforholda blir en viktig faktor når det gjelder å forklare ulikheter i bruken. På Tarva har det gjennom hele undersøkelsesperioden vært én stor eier og en rekke husmannsplasser/småbruk. Et mindre bruk ble utskilt fra hovedbruket i 1870-åra, og husmannsfolka ble etter hvert sjøleiene småbrukere, men driftsopplegget på hovedbruket har hele tida vært den dominerende faktoren. Med dette utgangspunktet har en kunnet drive både med folk fra egen husholdning og med husmannsfolka organisert til omfattende arbeidsoppgaver som onner, dungang og sauesanking.

På Borgan har det i alle fall fra tidlig 1800 vært åtte nokså jevnstore bruk, fire av dem lenge som leilendingsbruk og fire som sjøleierbruk. Store arealer har ligget i fellesskap som er blitt utskiftet i flere etapper. Den siste innmarks- og utmarksutskiftninga på sjølve Borgan ble avsluttet i 1912 og endret landskapet radikalt. Det store klyngetonet ble brutt opp og teigene som lå til det enkelte bruket, ble samlet. I mellomkrigstida økte det på med driftsenheter gjennom nyridding. Samarbeidspraksisen fra tida før utskiftninga holdt seg bra på Borgan. Sjøl om en ikke trengte det, ble mange arbeidsoperasjoner utført som dugnader, både arbeid på åker og eng, pass av dyr og tekstilarbeid.

Et viktig skille som følge av ulike eiendomsforhold har vært ulik tilgang til utmarksressurser. På Tarva hadde plassfolket rett til beite i utmark og rett til torvskjæring, men de hadde ikke lov til å holde utgangersau, det vil si virkelig å utnytte beitemulighetene på marginalen. De hadde heller ikke adgang til egg- og dunvær og kobbeværene, eller til å sanke rakved. En del husmannskontrakter er kjent fra første del av 1900-tallet. I disse kunne det være understreket at plassfolket ikke hadde noen andre herligheter eller rettigheter enn det fôret som var nødvendig for å fø krøttera på plassen og den torva som var nødvendig til husbehov.

Utmarksressursene på Borgan var annerledes fordelt. Egg- og dunværene lå der både i sameie og i sambruk. Det gjaldt også molteplukking. Egg- og dunværene var fredlyst liksom på Tarva, men altså forbeholdt alle brukerne i fellesskap. Fredlyst var også fangst av kobbe og oter, kasting etter sild og sinking av molter. En måtte være et større lag for å sanke egg og dun. På Tarva ble det gjort ved at husmannsfolka ble utkommandert til 2-3 dagers felles arbeid i året bare for dette formålet. På Borgan arbeidde de også i lag, men utbyttet gikk på omgang mellom alle rettighetshaverne. Det var fire bruk i hver gruppe, og dermed gikk det fire år mellom hver gang det enkelte bruket fikk nyte utbyttet av denne sankinga.

Begge de dominerende eierskapsformene kan ha fordeler og ulemper sett i forhold til arealbruken. En stor eier alene kan ha større frihet i arealdisponeringa. I husmannstida kunne en drive en form for "kommandoøkonomi", og nå i nyere tid har en større handlingsrom og kan lettere tilpasse seg ytre rammevilkår og utnytte de lokale ressursene på best mulig måte. Mange mindre, stort sett likestilte eiere, delvis i sameie, får større begrensninger i sin drift, men fellesskapet kan også være en tilgang for den enkelte. I tida med lavteknologisk jordbruksdrift var en god lokal organisasjon med samarbeid mellom brukerne avgjørende viktig for ei rasjonell drift. Samarbeidsformen fortsatte også da mekaniseringa skjød fart i form av maskinsamvirke. Når drifta så blir avvikla av de fleste eierne og delvis overdratt gjennom leieavtaler til én og samme bruker, opphører i stor grad den reelle betydningen av det delte eierskapet. Det oppdelte eierskapet kan imidlertid være et problem hvis man på en enkelteiendom ønsker å satse nytt. Da kan de formelle rettsforholdene komme til uttrykk og redusere handlingsrommet til den enkelte.

Det kan synes som om utviklinga på steder som Tarva og Borgan bare går én vei, men en skal være forsiktig med å trekke slike lærdommer av historia, og som vi har sett, har folketall og virksomhet gått både opp og ned i den perioden som er undersøkt. Det er ikke slik at utviklinga med nødvendighet må gå i én retning, etter en kurs som synes å være staket opp. Det historia lærer oss, er at det hele tida kan skje overraskende ting, at utviklinga kan gå i ei ny lei. Det er heller ikke slik at det som har skjedd av forandringer fra midt i 1800-åra og fram til i dag, har vært skjebnebestemt og har gått av seg sjøl. Det har vært aktive, handlende mennesker på ulike nivå innafor det en kan kalle samfunnsstrukturene, og disse handlende menneskene har bidratt til å legge en kurs eller modifisere den samme kursen. Summen av enkeltmenneskers handlinger gjør utslaget, men noen sitter i posisjoner som gjør at deres valg og handlinger får større tyngde, og dermed blir vanskelig å oppveie. Slike tunge aktører er sentrale politiske organ, store organisasjoner nasjonalt og internasjonalt, og overnasjonale organ.

I jordbruks- og befolkningstalla fra små samfunn som Tarva og Borgan kan beslutninger til tunge aktører leses av. Det gjelder den nasjonale næringspolitikken og distriktpolitikken generelt, og det gjelder politikken til internasjonale og overnasjonale organisasjoner og organ. Et hovedtrekk i etterkrigstidas politikk har vært å kanalisere arbeidskraft fra såkalt lavproduktiv næring som utkantjordbruket til høyproduktiv virksomhet som industrien. Ennå omkring 1960 var det totalt sett 230 000 årsverk i norsk jordbruk, men allerede da hadde en kvitta seg med en del overflødig arbeidskraft. Dette kunne også gjenspeiles i det små, som på øyer som Tarva og Borgan. På 20 år ble tallet på sysselsatte i jordbruket redusert til 113 000 årsverk. De som omkring 1980 var igjen i næringa, hadde på sin side økt produksjonen, og det hadde de kunnet gjøre ved tilførte produksjonsfaktorer utafra, slikt som maskiner, drivstoff, gjødsel og fôr. Det økende produktivitetsskravet har gjort det umulig for de som har hatt de laveste inntektene å bli værende i jordbruket, hvis de i det hele tatt skulle kunne leve. Disse er blitt pressa ut og over i mer høgproduktive næringer. Denne prosessen har bare aksellerert. Hvis en skulle produsere for salg, har en enten måttet henge med på karusellen, eller hoppe av og over på noe annet.

Sett utafra har jordbruksbefolkninga vært betraktet som en ressurs for andre næringer i etter-

krigstida. Det har vært om å gjøre å frigjøre arbeidskraft fra jordbruket for i stedet å sette denne inn i industriell virksomhet. Når så arbeidskraft er blitt rasjonalisert bort fra jordbruket, har en måttet innføre teknologi for å holde produksjonen oppe. Dermed er det også blitt skapt et større marked for produkt og tjenester enn tidligere. Produksjonsmiddelindustrien forsyner jordbruket med stadig større andel av produksjonsfaktorene, mens de lokale faktorene, lokalt forankra kapital og arbeid, utgjør en synkende andel (S. Borgan 1981, s. 159 f.).

I en økologisk synsvinkel er dette høyst bekymringsfullt. Både jordbruksareal og menneskelig arbeidskraft er fornybare ressurser hvis de holdes i hevd og ikke utsettes for rovdrift, mens det som med en samlebetegnelse kalles det agroindustrielle komplekset, ikke på samme måte baserer seg på fornybare ressurser. Det agroindustrielle komplekset består av både jordbruks- og industri-næringer, og inneholder elementer som maskiner, utstyr, drivstoff, gjødsel, kraftfôr, plantevernmidler, transport, service, opplæring, rådgivning, administrasjon på den ene sida, og transport, foredling, lagring, emballasje og markedsføring på den andre. I det agroindustrielle komplekset er en i stor grad avhengig av ikke-fornybare og ikke gjen-vinnbare ressurser, nemlig fossil energi. Arbeidskrafta i jordbruket er i økende grad blitt erstattet av tilført energi gjennom dette komplekset av næringsvirksomhet (S. Borgan 1982, s. 78 f.).

I stedet for å bruke de lokale ressursene i produksjonsprosessen, erstattes disse av innførte ressurser som er avhengig av ikke-fornybare ressurser i sin framstilling. Resultatene av denne utviklinga er at en opphører å bruke hester og okser som trekk-kraft som kan bruke lokalt produsert fôr som drivstoff, og likeledes reduseres bruken av menneskelig arbeidskraft drastisk. Innafor maskin-jordbruket lar dessuten ikke alt arealet seg bruke slik som fôr, og en opplever gjengroing av den grunn. Dessuten kan vegetasjonsendringer komme som følge av endra husdyrbruk, noe en har sett særlig på Borgan etter at det ble slutt med storfe.

Men gjenværende brukere både på Tarva og på Borgan synes å være veldig bevisste de lokale ressursene de disponerer. Derfor har de fortsatt med utgangersau på Tarva for å utnytte de vidstrakte beiteområdene. Likeledes har en på Borgan opprettholdt et omfattende utmarksbruk ved sauebeite, men det foregår der bare i sommerhalvåret, i

likhet med det en tidligere har praktisert. Dessuten har en på Tarva holdt fram med storfe som kjøttproduksjon, mens storfe for mjølkproduksjon for tida ikke synes aktuelt med dagens infrastruktur og avsetningsmuligheter.

Både Tarva og Borgan har i dag dessuten store områder båndlagt som landskapsvernområde/naturreservat. Disse forvaltes med god medvirkning av folk bosatt lokalt. Tarva har i tillegg en del areal båndlagt til militære formål.

Begge steder har opprettholdt fergeforbindelse. Til tross for at folk bosatt på øyene disponerer båter sjøl, er fergerutene et være eller ikke være for disse små bosettingene. Ferga er livsnerven, som en av informantene uttrykker det. Den frakter både folk og fe, maskiner, kjøretøy og nødvendighetsvarer.

Etter nærings- og distriktpolitikken skulle det nok ikke ha bodd folk på disse øyene lenger, og beslutninger i store organisasjoner som handelsnæringa, virker i samme retning som myndighetenes politikk. Derfor er det ikke lenger mulig å drive butikk på slike steder. Ingen grossister vil i dag betjene småhandlere i utkanten med lav omsetning.

Bare framtida kan vise hva som skjer med utnyttninga av disse vidstrakte ressursene på Trøndelagskysten. Ei optimistisk satsing i så måte ble gjort på den ene av øyene etter at materialet til denne undersøkelsen ble samlet inn. Høsten 2002 kjøpte en trebarnsfamilie Tarva gård for å bosette seg der, og fikk konsesjon av landbruksmyndighetene. Produksjonsplanene går ut på skotsk høylandsfe og utgangersau. Tilsvarende, om enn kanskje i mindre målestokk, har et par yngre familier på Borgan forsøkt seg med utgangersau, og ytterligere en er i startfasen. De store tragediene med dyresjukdommer i Europa de siste åra tas kanskje som et tegn på at det kan være liv laga for matproduksjon i utkantstrøk som her på Trøndelagskysten også for framtida. Om det har vært en del av motivasjonen for disse familiene, har vi ikke førstehånds kjennskap til. Inntrykk fra samtaler og intervju er imidlertid en sterk bevissthet og ansvarsfølelse overfor de verdier som forvaltes.

6 Kilder

Muntlige kilder

Intervjuer med følgende personer Tarva, mai 2001

Jan Olav Grøttan
Birgit Hagen
Erik Holden Hagen
Fredrik Christian Hagen
Paul Alfred Myhre
Jon Pettersen
Gerd Åkervik
Rolf Egil Åkervik

Intervjuer med følgende personer Borgan, juni 2001

Inger Margrete Bondø
Roald Hansen
Anna Johansen
Helge Johansen
Hilde Johansen
Rannveig Johansen
Svanhild Åsgard Johansen
Torstein Johansen
John Einar Løkkhaug
Einride Åsgard (død)
Kjellrun Åsgard

Oppfølgingsintervju mai 2003

Kjellrun Åsgard

Andre kilder

Stadnavnliste ved Einride Åsgard, jf. økonomisk kartverk, kartblad CP 162-5-1, CP 162-5-2, CP 162-5-3, CP 163-5-3
Idébanken, tv-program ved Erik Bye 08.01.1967
Borgann skole, elevarbeid, ca. 1980
Topografisk hovedkartserie – M711, blad 1522 IV Tarva og blad 1624 I, Vikna
Oppsummering SOFT (seminar om bygdeutvikling i Nes, Bjugn kommune) 22.02.2001 ved Tove Hellem, Direktoratet for naturforvaltning

Statsarkivet i Trondheim

Fosen sorenskriveri, pantebok nr. 22, 63 og 69
Folketellinga 1875 for Bjugn og Vikna
Matrikkel 1838 Ørlandet og 1886 Bjugn
Matrikler 1838, 1854 og 1886 Nærøy, Vikna
Nord-Trøndelag jordskifterett, arkivnr. 209, saksarkiv gnr. 55-69, 1908-1972, Vikna, gnr. 69, saksnr. 924/1908 - 17.20 Borgan, 18.09.1912

Digitalarkivet

Folketellinga 1865 for Bjugn og Nærøy (Vikna) og folketellinga 1900 for Nes og Vikna

Riksarkivet i Oslo

Herredsbeskrivelsen etter lov av 06.06.1863, Bjugn, film nr. 37, og Nærøy (herunder Vikna), film nr. 43
Jordbrukstellinga, grunnlagsmaterialet for Tarva i Bjugn og Borgan i Vikna, 1939, 1949, 1959, 1969

Statistisk Sentralbyrå

Jordbrukstellinga 1989 og 1999, Bjugn og jordbrukstellinga 1989 Vikna

Mølnargården, Bjugn

Fosen bildearkiv

Kystmuseet i Nord-Trøndelag

Billedarkiv

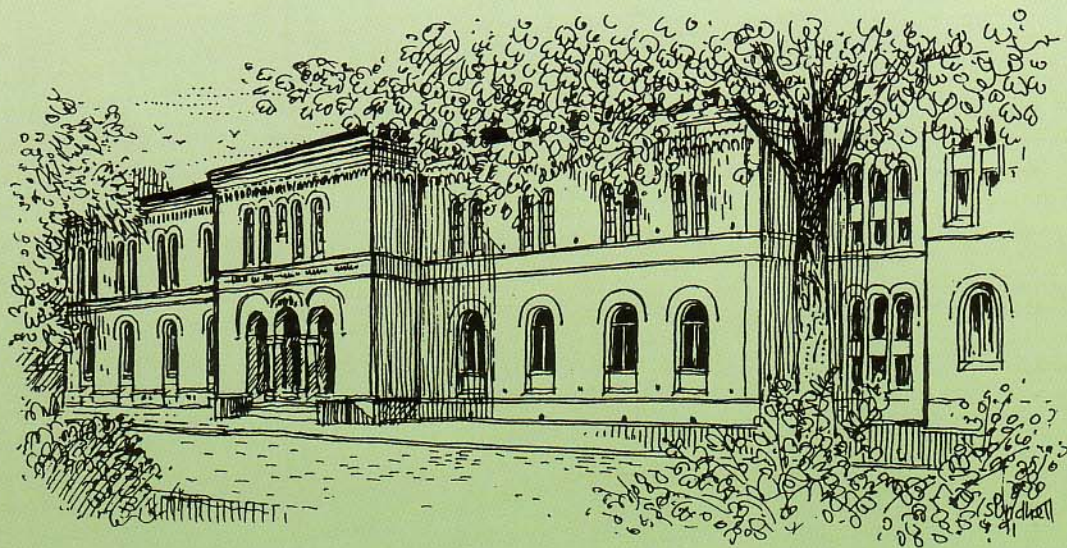
Privatarkiv

Birgit og Fredrik Christian Hagen: panteattest (utskrift av panteregister for Fosen), panteobligasjoner, takstforretning 22.11.1886 og utskrift av skjøte 05.10.1892 vedr. Tarva
Fotografier i privat eie, tilhørende Olav Fjær, Hilde Johansen, Kjellrun Åsgard
Gerd og Rolf Åkervik: husmannskontrakt vedr. plassen Nordbuen
Hilde Johansen: Avskrift av utskiftningsforretning Borgan, begynt 12.10.1831, sluttet 19.10.1831.
Woxengs samlinger, billedarkiv

Litteratur

Adresseavisen, 21.06.2001. – Trondheim.
Adresseavisen, 31.05.2003. – Trondheim.
Berg, A. 1968. Norske gardstun. – Institutt for sammenlignende kulturforskning, Universitetsforlaget, Oslo.
Borgan, B. 1970. Viknaboka. Gards- og ættehistorie. 3. Vikna historielag.
Borgan, S. (red.) 1979. Økopolitikk og populisme. – Oslo.
Borgan, S. 1981. Jordbrukspolitik. – S. 87-182 i Berthelsen, Å. Bygdenæring eller industri? Artiklar i utval. Det Norske Samlaget, Oslo.
Borgan, S. 1982. Landbrukspolitik. Ressurser og tilpassing. – Norges Landbrukshøgskole.
Fjær, O. 1983. Kystlandskap i forandring. Eksemplet Vikna i Nord-Trøndelag. – Norsk geogr. Tidsskr. 37: 33-54.

- Fjær, O. 1995. Forandring, avvikling og utvikling: Viknahistorie i et nøtteskall. – Årbok for Vikna 1995: 17-34. Rørvik.
- Fremstad, E. & Nilsen, L.S. 2000. Tarva: verdifull kulturmark i utmark. – NTNU Vitensk.mus. Rapp. bot. Ser. 2000-10: 1-29.
- Fylkesmannen i Nord-Trøndelag 2000. Veileder for ferdsel i og rundt verneområdene i Vikna. – Steinkjer.
- Herje, E. 1965. Tarvagodset gjennom tidene. Utrykt manus.
- Herje, T. & Alsaker, S. 1999. Kysten vår. Namdalskysten gjennom 10.000 år. – Rørvik/Namsos.
- Hirsch, J.L. 1909-10. Billeder fra norsk natur og næringsliv. – S. 410-480 i Lande og folk. Geografien i skildringer og livsbilleder. 1. De nordiska land. Alb. Cammermeyers forlag, Kristiania.
- Jensen, T. 2000. "Man kommer ikke nærmere himmelen ..." Øybostetting og stedets betydning i Vikna kommune. – Hovedfagsoppgave NTNU, Geografisk institutt. Upublisert.
- Molde, J. 1997. Migrasjon og emigrasjon. En undersøkelse omkring befolkningsforhold i Verdal 1801-1900. – Hovedfagsoppgave NTNU, Historisk institutt. Upublisert.
- Molde, J. 1997. Utvandringen fra Nord-Trøndelag 1846-1875. – Årbok for Nord-Trøndelag historielag 1997: 6-78.
- Molde, J. 2002. Utvandringen fra Fosen. – Årbok for Fosen 2002: 7-24.
- Myrdal, J. 1996. Hägnaderna, arbetstiden och bygdelaget. – S. 135-145 i Perlinge, A. (red.) Landbon, ladan och lagen och hägnaderna, arbetstiden och bygdelaget. Kungl. Skogs- och Lantbruksakademien, Stockholm.
- Nilsen, L.S. & Moen, A. 2003. Plantelivet på Kalvøya ved Borgan, Vikna, og forslag til skjøtsel av kystlyngheilandskapet. – NTNU Vitensk.mus. Rapp. bot. Ser. 2003-3: 1-51.
- Norges bebyggelse 1979. Nordlig seksjon. Herredsbindet for Nord-Trøndelag, Nordre del. – Faglitteratur, Trondheim. Opptrykk.
- Norges bebyggelse 1957. Herredsbindet for Sør-Trøndelag, Nordre del. – Norsk Faglitteratur, Oslo.
- Norges offisielle statistikk 1894. Tredje Række No. 202. Folketællingen i Kongeriget Norge 1 Januar 1891. - Det statistiske Centralbureau, Kristiania.
- Norges offisielle statistikk 1902. Fjerde Række Nr. 52. Folketællingen i Kongeriget Norge 3 Desember 1900. Første Hefte. - Det statistiske Centralbureau, Kristiania.
- Norges offisielle statistikk 1922. VII 39. Folketellingen i Norge 1 desember 1920. Første hefte. - Det Statistiske Centralbyrå, Kristiania.
- Norges offisielle statistikk 1932. VIII 182. Folketellingen i Norge 1 desember 1930. Første hefte. - Det Statistiske Centralbyrå, Oslo.
- Norges offisielle statistikk 1950. XI 2. Folketellingen i Norge 3. desember 1946. Første hefte. - Statistisk sentralbyrå, Oslo.
- Norges offisielle statistikk 1963. XII 108. Folketelling 1960. Hefte 1. - Statistisk sentralbyrå, Oslo.
- Rød, P.O. 1980. Melhusboka. 3. – Melhus kommune.
- Velle, L.G. 2003. Endringer i heivegetasjon som følge av opphør av beite på Tarva. – Hovedfagsoppgave NTNU, Institutt for biologi. Upublisert.
- Villsauen 2001-1. - Norsk Villsaulag.
- Walaunet, R. 1981. Fisker og bonde. Økonomisk historie fra Vikna i Nord-Trøndelag 1875-1910. – Hovedoppgave Universitetet i Bergen. Upublisert.
- Walaunet, R. 1984. Meieridrift i Vikna rundt århundreskiftet. – Årbok for Vikna 1984: 37-40.
- Wold, K. 2001. Halten - fra fiskevær til stiftelse. – Stiftelsen Halten Nikolai Dahls Minne, Trondheim.
- Ytringen, 17.07.2001. – Rørvik.
- Aasmundsen, A. 2003. Skogkolonisering i kystlynghei på Namdalskysten. – Hovedfagsoppgave NTNU, Institutt for biologi. Upublisert.



ISBN 82-7126-671-3
ISSN 0802-2992