

Publikumsundersøkelse på utstillinga DØDEN ELLER GRØNLANDS VESTKYST

Utført av Madli Hjermann
2008

**Publikumsundersøkelse på utstillinga "Døden
eller Grønlands vestkyst" på Vitenskapsmuseet i
Trondheim**

2008

Forfatter: Madli Hjermann

Foto: Kari Dahl og Marit Sørungård

Illustrasjoner: Fra spørreskjemaer og gjestebok, samt plan over utstillingslokalet laget av Marit Sørungård

Tegninger på forsiden fra gjesteboka og spørreskjemaer for barn

Utgiver og trykk: NTNU Vitenskapsmuseet

Trondheim 2008

ISBN: 978-82-7126-798-8

Det må ikke kopieres fra rapporten uten etter skriftlig tillatelse fra utgiver

FORORD

Våren 2008 stod utstillinga "Å fange det ville dyr" ferdig i Suhm-huset. Utstillinga var laget av en utstillingsgruppe fra FANT (Forum for Arkeologisk og Naturhistorisk forskning i Trondheim). Jeg var med i denne gruppa, og etter en diskusjon med de andre, bestemte Astrid B. Lorentzen og jeg oss for å gjøre en publikumsundersøkelse på utstillinga. Bakgrunnen for denne undersøkelsen var at de fleste av oss aldri hadde laget en utstilling før. Vi stod nå med en utstilling vi var stolte av, men som vi ikke visste om andre likte like godt som oss. Hadde formidlingsideene våres fungert? Hva syntes de som spiste i lokalet om at det stod en fisk på sprit, og bildet av en mus i musefelle rett foran dem? Kom sammenhengen mellom dyrene som var utformet av ståltråd og resten av utstillinga godt nok frem? Forstod de hva vi ønsket å formidle?

Underveis i denne undersøkelsen snakket jeg med seksjon for formidling sin leder, Morten Steffensen. Under samtalen kom han med ideen om en publikumsundersøkelse på utstillinga "Døden eller Grønlands vestkyst". Han fortjener en stor takk for å ha kommet med forslaget og å ha gjort gjennomføringen mulig. Prosjektmedarbeider på seksjon for formidling Arnfinn Stendahl Rokne og utstillingsarkitekt og prosjektleder Marit Sørungård må også ha en stor takk for hjelp med å definere mål, metode og spørsmål. Førstnevnte har også gjort korrekturlesinger av både spørreskjemaer og den foreliggende rapporten, mens sistnevnte har bidratt med tekst for å beskrive utstillinga og vært delaktig i publiseringa. Universitetslektor Gunnar Holt har bidratt med interessante diskusjoner og data over besøkende for undersøkelsesperioden. Gjennomføringen av prosjektet har vært spennende og lærerik, men også tung i form av problemer med dataprogrammer. Jørgen Rosvold, stipendiat ved institutt for biologi, og Sveinung Eiksund, stipendiat ved institutt for geografi, har da vært flinke til å svare på spørsmål. Gjennomføringen av undersøkelsen har til tider vært veldig interessant, med spennende samtaler med besøkende og morsomme observasjoner, men det har også vært langtekkelig med venting på besøkende og likartede observasjoner. Jeg kom i god kontakt med publikum og mine henvendelser fikk alltid en vennlig mottagelse. De besøkende viste stor interesse for undersøkelsen og intervjuobjektene var til tider svært engasjerte i metodene som er brukt for formidling.

Rapporten er ment å skulle være oversiktlig, lettlest, og samtidig inneholde de mest interessante resultatene fra undersøkelsen. Jeg håper det er mulig å bruke rapporten som et oppslagsverk ved hjelp av innholdsfortegnelsen, og at den blir lest med interesse.

God lesing!

Madli Hjermann, 28. august 2008

INNHOLDSFORTEGNELSE

Innledning	1
<i>Utstillinga</i>	1
<i>Utstillingslokalet</i>	2
Metode	3
<i>Spørreskjemaer</i>	5
Utforming	5
Antall skjemaer	5
Benevnelser/Ordforklaringer	6
<i>Intervjuer</i>	6
<i>Observasjoner</i>	6
<i>Gjesteboka</i>	7
<i>Analyseverktøyene SPSS og SigmaPlot</i>	7
Resultater	9
<i>Helhetsinntrykk</i>	9
Holdning til utstillinga	9
Observasjon – helhetsinntrykk	10
Tid brukt i utstillinga	10
Interesse	10
Samtale	11
Intervju – helhetsinntrykk	11
Fornøyd	11
Interesse	11
<i>Hva likte publikum best og dårligst?</i>	11
Voksne	11
Turister	12
Barn	12
<i>Intervju – best og dårligst</i>	12
Best	12
Dårligst	13
<i>Tekstene</i>	13
Fornøyd	13
Hvor mye ble lest	13
Observasjon – tekstene	14
Intervju - tekstene	14
<i>Gjenstandene fra Nansens ekspedisjon</i>	15

Fornøye.....	15
<i>Gjenstandene fra Inuittene</i>	<i>15</i>
Fornøye.....	15
Barn mindre fornøye	16
Observasjoner – gjenstandene.....	16
Studerte gjenstandene.....	16
Barn hadde et annet fokus	16
Intervju – gjenstandene	17
Hva ble sett.....	17
Inntrykk av gjenstandene og andre utstillingselementer	17
<i>Inntrykk av rommet</i>	<i>17</i>
<i>Hvordan folk beveger seg i utstillinga</i>	<i>18</i>
Isen	18
Retning	18
Går langt inn i rommet først	18
Barn.....	18
<i>Omvisning</i>	<i>18</i>
Observasjon	18
Intervju.....	19
<i>Guide</i>	<i>19</i>
<i>Markedsføring.....</i>	<i>19</i>
Hvem er de besøkende	19
Bakgrunn for besøk.....	20
Hvordan publikum fikk vite om utstillinga	20
Inntrykk av museet.....	21
<i>Utstillingskatalogen</i>	<i>21</i>
Kjennskap til katalogen	21
Interessen for utstillingskataloger	21
Ønsket pris.....	21
Konklusjon	23
Punktvis oppsummering av de viktigste resultatene	25
Videre lesing:.....	27

VEDLEGG

Spørreskjema for voksne	II	Intervjuskjema for turister	VIII
Spørreskjema for turister	IV	Intervjuskjema på norsk	X
Spørreskjema for barn	VI	Observasjonskjema	XII

PUBLIKUMSUNDERSØKELSE PÅ UTSTILLINGA "DØDEN ELLER GRØNLANDS VESTKYST"

Innledning

Fra slutten av mai og ut august 2008 har jeg jobbet med en publikumsundersøkelse på utstillinga "Døden eller Grønlands vestkyst" ved Vitenskapsmuseet i Trondheim. Utstillinga åpnet i februar 2008, og vil bli stående i en 3 års periode.

Målet med publikumsundersøkelsen har vært å måle helhetsinntrykket til barn, unge og voksne fra regionen, samt besøkende turister. Jeg har prøvd å kartlegge publikums opplevelser av ulike utstillingselementer, og studert hvordan de beveger seg i utstillinga. Hensikten har vært å skaffe kunnskap som kan være nyttig for utviklingen av nye utstillinger.

Utstillinga



Foto: Marit Sjørungård, Vitenskapsmuseet

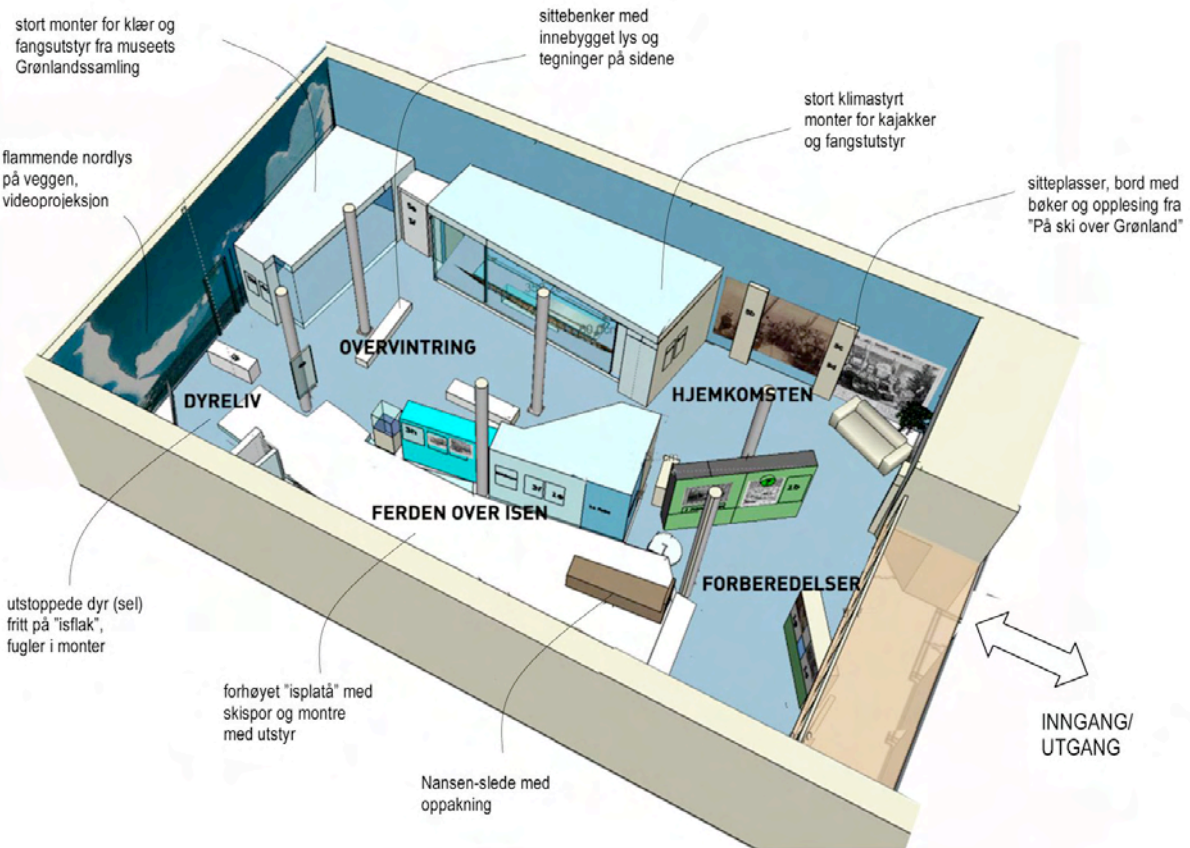
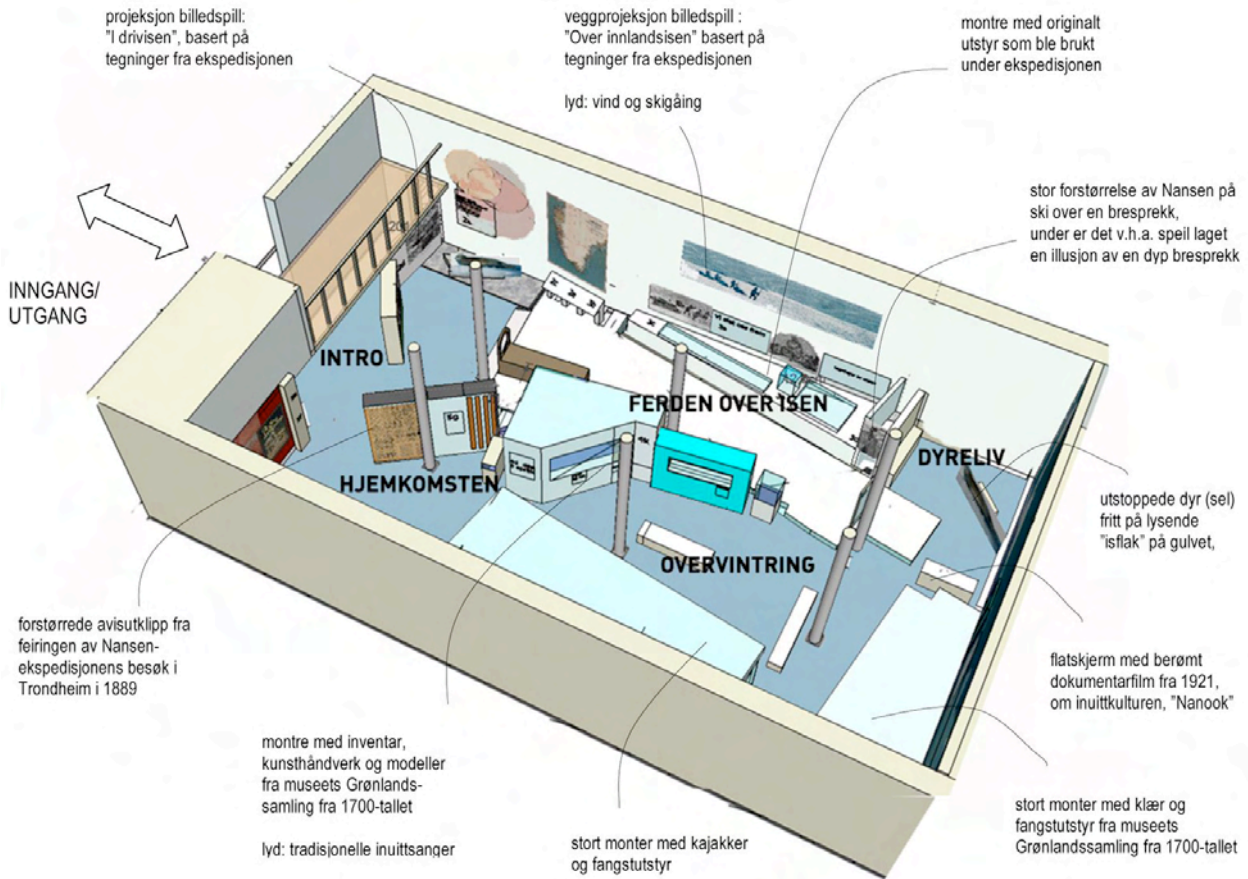
Utstillinga handler om Fritjof Nansens ekspedisjon over Grønlandsisen i 1888-89 som et grunnlag for vår oppfatning av Norge som en polarnasjon. Den tar for seg bakgrunnen for reisen, selve ekspedisjonen og overvintringen blant inuitter. En samling gjenstander av inuittisk opprinnelse fra 1700-tallet vises også frem. Kombinasjonen av disse gjenstandene og gjenstander fra ekspedisjonen illustrerer kontinuiteten i de inuittiske fangst- og håndverkstradisjonene. Utstillingas sentrale tema er den strevsomme ferden over innlandsisen og overvintringen hos inuittene i Godthåp. Her gjorde Nansen studier av inuittenes kultur og formidlet denne med stor innsikt og respekt gjennom tekst og tegninger i bøkene han gav ut etter ferden. Sammen med utdrag fra hans tekster og tegninger, er også fortellerstemmen hans gjennomgående i hele utstillinga. Nansens vellykkede ekspedisjon skapte enorm begeistring og interesse for polarforskning i Norge. Ferden bidro sterkt til bygging av norsk identitet og nasjonalfølelse, og Nansen spilte seinere en viktig



Foto: Kari Dahl, Vitenskapsmuseet

rolle under oppløsningen av unionen med Sverige i 1905.

Utforminga av utstillinga skal gi assosiasjoner til polare områder og hovedmålet har vært å skape interesse for norsk polarforskning og for Norge som polarnasjon blant allmennheten, studenter, barn og unge i Norge og i utlandet. Prosjektet utstillinga er en viktig del av skal også skape økt målbar interesse for polarforskning spesielt og realfag generelt blant barn og unge.



Utstillingslokalet

Utstillingslokalet er mørkere, og dermed mer mystisk, enn resten av museet. Når man kommer inn i rommet har man to veivalg for å komme inn i lokalet siden skillevegger deler lokalet i to langsgående ganger. Retningen på den første skilleveggen gjør det naturlig å gå mot høyre først. Her blir man først møtt av en plakat med bilde av Nansen og bakgrunnen for ekspedisjonen. Deretter åpner rommet seg og en film på langveggen, selene i to forskjellige områder, isen som går over i hav og tilslutt nordlys blir dominerende for inntrykkene. Langs sidene er det mye tekst, et stort kart med ekspedisjonsruter inntegnet, og etter hvert får man lave og lyse gjenstandsmontre langs sidene. Når man har kommet til gjenstandene er man allerede på isen. Fra dette ståstedet kan man se en issprekk, dyr, hav og nordlys i den ene retningen, samtidig som en film med noen som går på ski og bilder fra ekspedisjonen ruller på langveggen. Opplevelsen av å være på ekspedisjon suppleres av lyden av vind. Innerst i lokalet går man ned fra isen. Man har da lagt bak seg en kronologisk ferd gjennom planleggingen av ekspedisjonen til gjennomføringen av selve ekspedisjonen, med et fokus på ekspedisjonsdeltakernes opplevelser.



Foto: Kari Dahl, Vitenskapsmuseet

Fra enden av isen er det to store glassmontre som dekker store deler av veggene, og med glass fra topp til bunn som fanger oppmerksomheten. Men før man ser nærmere på montrene er det naturlig å ta en liten avstikker mellom montrene på den ene enden og selene på den andre. I denne lille avstikkeren gir en gammel stumfilm om inuittene et humoristisk avbrett. Her får man også informasjon om inuittene, deres mat og dyrene i Arktis.

I montrene blir klær og redskaper fra inuittene (fra 1700-tallet), samt kajakken til en av ekspedisjonsdeltakerne og en nøyaktig rekonstruksjon av skjelettet til denne kajakken, presentert. Midt på gulvet er det satt opp noen lave benker med morsomme tegninger og bilder av eksotiske gjenstander fra inuittene. Her kan man sitte på selskinn mens man titter på alle gjenstandene som er rundt seg. Langs midtveggen er det et monter med miniatyrgjenstander av mennesker, hunder og utstyr og et monter om inuittenes hverdagsliv og religion. Mens man studerer dette siste monteret, blir man fylt av syngende stemmer fra noe som høres ut som en rituell aktivitet. Dette siste monteret avgrensner denne delen av rommet, og i den siste delen av utstillinga får man mer informasjon om hvordan ekspedisjonen ble mottatt i hjemlandet og virket inn på det norske folk. Her er en sofa og et lite bord fra tiden, et stort norsk flagg, bilder fra gjenkomsten, diverse avisutklipp og stemmen til Nansen som leser fra boka si om ekspedisjonen viktige elementer.



Foto: Kari Dahl, Vitenskapsmuseet

Metode

Jeg har valgt mange ulike metoder for å fange opp mest mulig av publikums inntrykk, og for å få inn både kvantitative og kvalitative svar. Samtidig har jeg ønsket å nå et bredest mulig lag av publikum.

Spørreskjemaer

Museumsvertene har vært hjelpelige med å dele ut, informere om og ta imot spørreskjemaer, og har dermed hatt kontakt med den største andelen respondenter. Jeg hadde laget et skjema tilpasset barn i skolealder, et for voksne og et for turister på engelsk. De fleste spørsmålene var det mulig å svare på i form av avkrysning, med muligheter for å begrunne svaret. Avkrysning gjorde det lettere å behandle svarene gjennom statistikkprogrammet SPSS. I de tilfellene der respondentene selv måtte skrive ned sine svar, ble analysen mer tidkrevende.

Utforming

Det var en vanskelig jobb å finne enkle spørsmål som gav svar på flest mulig av problemstillingene mine på kortest mulig plass. Jeg ønsket ikke at noen av spørreskjemaene skulle være lenger enn en A4 dobbeltside. Det var også et mål at det skulle gå fortest mulig å svare på et skjema. Dersom skjemaene så enkle og korte ut, regnet jeg med at flere ville si ja til å svare. For å få folk til å ta stilling til om de likte ting eller ei, valgte jeg også at antallet svaralternativ ble partall.

Jeg prøvde å ha flest mulig like spørsmål for de ulike gruppene for at det skulle bli lettere å sammenligne svarene. Enkelte spørsmål måtte imidlertid tilpasses målgruppen, og i noen tilfeller var ulike spørsmål relevante for de ulike gruppene. Til slutt i barneskjemaet hadde

❄ Her kan du tegne en tegning fra ditt besøk i utstillinga: ❄ ❄ ❄ ❄



jeg satt av plass hvor barna kunne tegne noe fra sitt besøk i utstillinga i et håp om at dette kunne gi et lite inntrykk av hvordan deres opplevelse hadde vært, og hva som ble husket fra utstillinga. Et spørreskjema fra hver gruppe er lagt ved bakerst i rapporten.

Tegningen er fra ei 13 år gammel jente sin opplevelse av besøket i utstillinga.

Antall skjemaer

Museumsvertene fikk inn 51 voksenskjemaer, 89 barneskjemaer og bare 16 turistkjemaer. Antallet voksenskjemaer og barneskjemaer var akkurat passende for å få representative svar samtidig som det ikke ble alt for mye arbeid å analysere svarene. Grunnen til at jeg ønsket så mange barneskjemaer er at de fleste svarte på disse mens de var på skolebesøk. Dette innbar en fare for at hele klasser kunne risikere å svare tilnærmet likt. Et større antall gav

derfor bedre representativitet. Jeg fikk inn et skuffende lavt antall turistskjemaer. Dette kan skyldes flere årsaker. Blant annet har turister ikke like stor grunn til å svare på slike undersøkelser. De er gjerne bare på gjennomreise, og for dem har det ikke noe å si om undersøkelsen bidrar til å utvikle kommende utstillinger når de ikke vil få se dem uansett. En mulig løsning kunne vært å gi denne gruppa en gave (for eksempel en utstillingskatalog) som en takk for at de svarte på spørreskjemaet. Jeg har behandlet turistskjemaene på lik linje med de andre skjemaene, men svarene trenger altså ikke være representative for den gjennomsnittlige turistmassen.

Benevnelser/Ordforklaringer

I rapporten bruker jeg benevnelsen barn, voksne og turister. Disse benevnelser refererer til de som har svart på de norske spørreskjemaene for barn og voksne, samt det engelske skjemaet for utenlandske turister.

Intervjuer

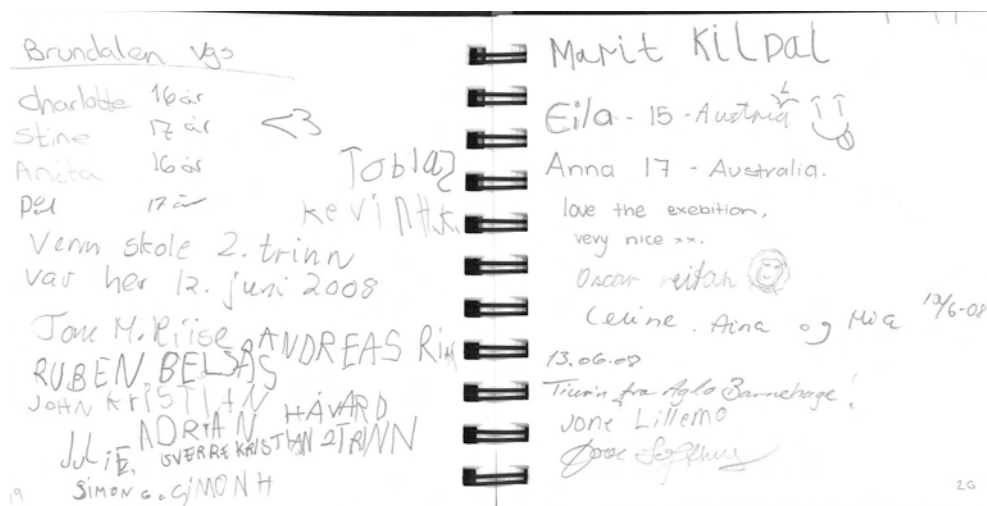
Det ble gjennomført 24 intervjuer, hvorav 6 var av turister og 10 var av barn og unge under 20 år. Intervjuene gir muligheter til å gå i dybden på det enkelte tema, faren for misforståelser blir mindre og respondenten har mulighet til å ta opp ting som jeg ikke har tenkt på å spørre om. Intervjuene tok ofte lang tid, fra omkring 10 minutter til 1 time, og i mange tilfeller bestod et intervju av 2-3 respondenter. Svarene er ofte av en kvalitativ karakter med individuelle betraktninger. Det blir dermed vanskelig å analysere et stort antall intervjuer. Jeg mener derfor antallet gjennomførte intervjuer er passende.

Observasjoner

Det er gjort 41 observasjoner av publikums oppførsel i perioden. Dette tilsvarer ca. 215 personer. Av disse var 9 observasjoner av skolebesøk. Observasjonene ble gjennomført fra mesaninen over utstillingslokalet. Derfra hadde jeg god oversikt over det meste av utstillingslokalet bortsett fra området fra monterer "Hus og heim" til og med sofakroken. I de fleste tilfellene så ingen meg, og jeg fikk dermed muligheten til å se og å høre publikums oppførsel uten at de ble påvirket av min tilstedeværelse. Jeg hadde på forhånd laget skjemaer hvor jeg kunne krysse av for hvordan publikum forholdt seg til enkelte elementer. Jeg hadde kun valgt ut noen få elementer fordi det ville bli umulig å få med seg hvordan publikum reagerte på alt og samtidig rekke å skrive det ned. Det var også lettere å gjøre en analyse via SPSS dersom man hadde avkrysningsmuligheter og de samme tingene man så etter hver gang. Det viste seg allikevel å ikke være lett å følge dette skjemaet nøyaktig fordi det alltid var spennende observasjoner utenom. Jeg hadde også ofte dårlig tid med utfyllinga siden flere ofte var i utstillinga samtidig, og siden jeg noen ganger måtte avbryte en observasjon for å spørre noen andre om å få intervju dem.

Gjesteboka

Gjesteboka ble lagt ut 1 ukes tid etter at undersøkelsene var startet. Den lå på et lite bord ved sofakroken ut uke 31 og viste seg å bli brukt flittig. 81 sider er fylt ut med kommentarer, navn og tegninger. Formålet med gjesteboka var å fange opp kommentarer og tanker fra besøkende som jeg ikke ville klare å fange via de andre metodene.



Typiske sider fra gjesteboka. For det meste inneholdt den navn på besøkende, men også noen kommentarer og tegninger.

Analyseverktøyene SPSS og SigmaPlot

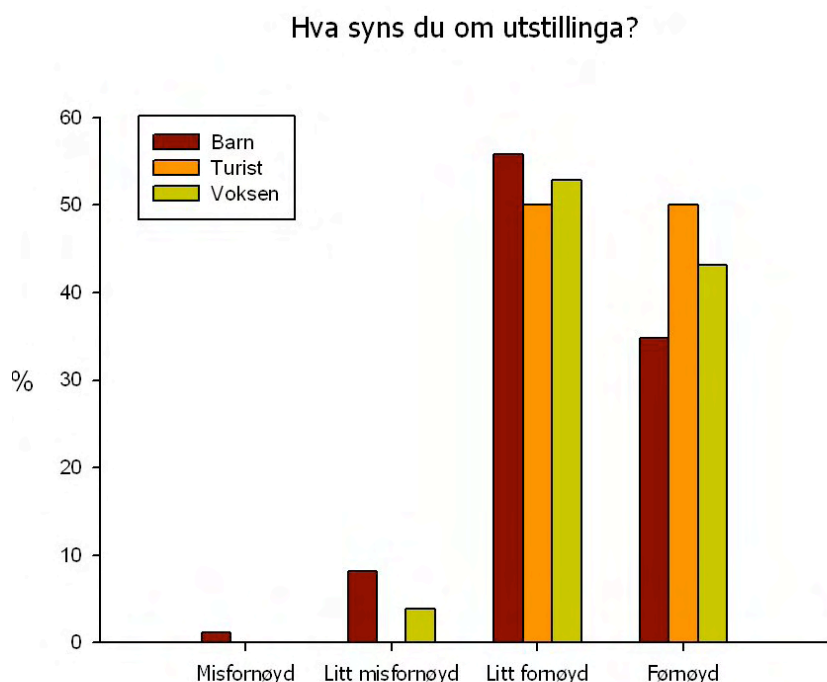
SPSS er et statistikkprogram hvor man effektivt kan få frem, sammenligne og bearbeide data. Ved å bruke SPSS har jeg spart meg selv for mye arbeid, noe som har gjort det mulig å gjennomføre en undersøkelse av en slik størrelse. Programmet er godt egnet for enkle analyser av svarene fra et eller to spørsmål, men jeg fikk problemer ved videre behandling av data, noe som endte opp med at jeg i noen tilfeller gikk over til penn, papir og kalkulator, og en presentasjon av dataene i programmet SigmaPlot. For å presentere data i form av blant annet grafer er SigmaPlot en brukervennlig og hurtig løsning.

Resultater

Helhetsinntrykk

Holdning til utstillinga

Totalt sett er publikum fornøyd med utstillinga. Som grafen under viser er over 50 % av alle respondentene litt fornøyd. Mens turistene fordeler seg likt mellom "litt fornøyd" og "veldig fornøyd", ser vi en tendens hvor litt flere velger "litt fornøyd" og færre "veldig fornøyd" blant voksne og barn. Barn har den største spredningen, men gjennomsnittet (turister=3,5, voksne=3,4 og barn=3,2) viser at jevnt over er alle ganske fornøyd. Det er en viss tendens til at høyere alder tilsvarer mer tilfredshet med utstillinga, men det er ikke mulig å finne den samme tendensen for sammenhengen mellom utdanning og tilfredshet med utstillinga. Det ser også ut til at de som har besøkt utstillinga alene liker den bedre enn de som besøkte den med familie eller en partner. Dette kan ha sammenheng med at man får bedre tid til å studere innholdet alene enn hvis man ser den sammen med familiemedlemmer, spesielt gjelder dette hvis barn er med.

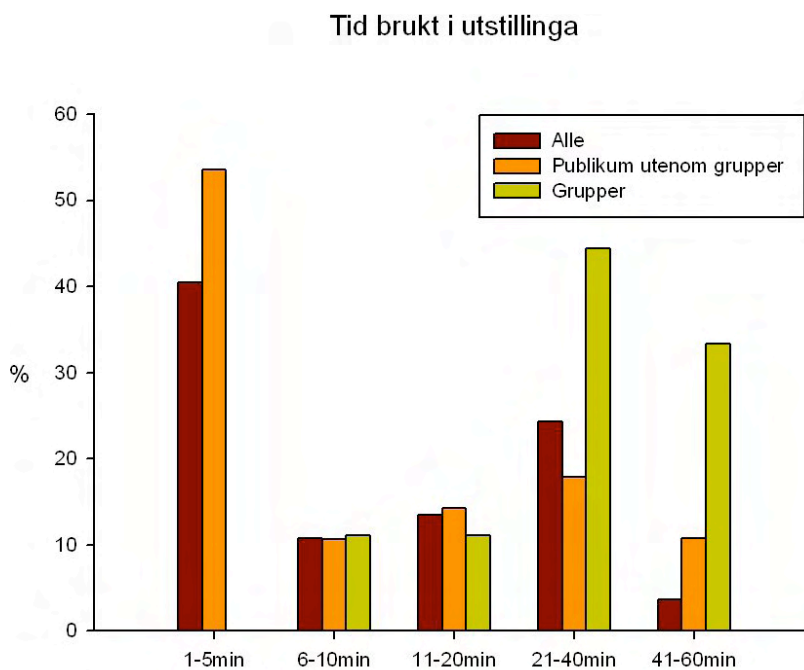


Grafen viser barn, turister og voksnes svar på hva de syntes om utstillinga, målt i prosent.

Observasjon – helhetsinntrykk

Tid brukt i utstillinga

Blant de mest spennende observasjonene var mengden tid brukt på utstillinga. Besøkende som ikke kom i organiserte grupper, brukte som oftest ikke mer enn 5 minutter på utstillinga. For de som var der lenger enn 5 minutter, var det en svak stigning opp mot 21 til 40 minutter. Dette tyder på at de fleste interesserer seg lite for utstillinga og temaet, eller at de ikke har tid til å studere den grundig. De som imidlertid har tid og interesse brukte altså rundt 21 til 40 minutter på besøket. Selv om observasjonene viste at mange kom med små barn, spesielt i helgene, overrasket det meg allikevel at over halvparten av de besøkende (utenom grupper) bare brukte noen få minutter i utstillinga. Uten å vite om dette stemmer, er jeg redd for at denne store gruppen også stilte seg negative til utfylling av spørreskjemaer. Grafen viser også at barnehagebarn og skolebarn på organisert tur brukte lengst tid i utstillinga, Hele 78 % av denne gruppen brukte mer enn 21 minutter. Det var i de tilfellene barna var med på en omvisning, med egen omviser eller med omviser fra Vitenskapsmuseet, at det ble brukt så lang tid.



Grafen viser hvor mye tid som ble brukt i utstillinga. De brune søylene viser tidsbruken angitt i prosent for alle observasjonene, de oransje viser tidsbruken for de som ikke har vært med på et organisert besøk og de grønne søylene viser tidsbruken for de som var med på et organisert besøk.

Interesse

Observasjonene viste en jevn fordeling mellom de som virket litt interesserte og de som virket veldig interesserte (henholdsvis 41 % og 46 %). 13 % virket ikke interesserte. Det er ikke store forskjeller mellom de undersøkte gruppene, bortsett fra turistene. Her virket de 3 eneste jeg noterte noe om interessen på, veldig interesserte. Siden tallet er så lavt kan man imidlertid ikke si om dette gjelder for hele gruppen.

Samtale

Interessen kan også måles i om de besøkende diskuterte det de så. Hvis man ikke regner med de som kom i grupper, snakket over 60 % litt om utstillinga med sine reisefølger, mens 18 % diskuterte mye. De som besøkte utstillinga alene er selvfølgelig trukket fra. At de som ellers viste liten interesse og brukte liten tid i utstillinga ikke diskuterte veldig mye er logisk, men hvorfor selv de som viste interesse ikke snakket så mye med andre om utstillinga har nok også sin grunn. En del leste mye, og fokus går da over på å få lest mest mulig fremfor å diskutere alt man ser.

Intervju – helhetsinntrykk

Fornøyd

Jeg fikk inntrykk av at de intervjuede var fornøyd med utstillinga. De hadde et positivt inntrykk av helheten og likte hvordan flere sanser ble tatt i bruk gjennom bruk av mange forskjellige formidlingsmetoder. Rommets utseende gav et godt inntrykk av at man var på stedet til tross for at noen reagerte på for høy varme når man gikk over isen. Også gjesteboka gir et inntrykk av at publikum likte utstillinga, med utsagn som:

"dette var en spennende utstilling", "this museum is cool (barn)" og "hit vil vi komme igjen".

Interesse

87 % av de spurte hadde interesse for temaet fra før, 76 % syntes interessen for temaet hadde økt og 50 % ønsket å skaffe mer kunnskap om temaet. Dette er en god statistikk som viser at i hvert fall blant de intervjuede var det stor interesse for det utstillingen ville formidle. Blant de 76 % som mente interessen for temaet hadde økt er også noen av de som ikke hadde interesse, eller ikke hadde hørt om temaet fra før. Jeg hørte også flere ganger at interessen ikke hadde økt, men heller ikke blitt mindre etter å ha lært mer om temaet. Grunnen til at ikke flere enn halvparten ønsket å opphente kunnskap om temaet ligger blant annet i at de hadde blitt mettet gjennom utstillingen. Det var flere som gav inntrykk av at utstillinga gav så mye informasjon som måtte fordøyes at de ikke ønsket mer informasjon om temaet på en god stund fremover.

Hva likte publikum best og dårligst?

Å finne ut av hva publikum likte best og dårligst var vanskeligere enn antatt. Jeg hadde forventet at det ville være enkelte svar som ville gå igjen, men dette var bare tilfellet for barna. Den store variasjonen i hva folk likte best og dårligst kan tolkes som at det ikke er noe spesielt som skiller seg ut og at utstillinga har et så bredt innhold at det er noe for enhver smak. Det var imidlertid mulig å skille ut noen elementer som ble kommentert oftere enn andre.

Voksne

Blant de voksne ser vi at det er en jevn fordeling mellom hva de likte best av utvalget av gjenstander, effekter og informasjonsinnhold. Ellers ble design, utstillingas evne til å tale til alle sanser og det at autentiske gjenstander gir nærhet til historien nevnt noen ganger.

Heller ikke når det gjaldt hva de likte dårligst var det noen ting som ble bemerket mye mer enn andre ting. Det kom flest kommentarer på tekniske forhold, slik som manglende tidsangivelse på filmene og at filmene virket uprofesjonelle. Andre kommentarer gikk på at gjenstandstekstene var mangelfulle, noe som også ble fremhevet under intervjuene, at det var for mye tekst i forhold til bilder og gjenstander og at de ønsket at utstillinga skulle ha vært større eller inneholdt mer.

Turister

Turistene likte best de gode forklaringene i utstillinga. Ellers ble den politiske betydningen av Nansens ekspedisjon og inuittene som tema også fremhevet. 3 av 7 (kun 7 turister svarte på hva de likte dårligst) klaget på at tekstene kun var på norsk og engelsk. Det kom også en kommentar om at den engelske teksten var for lys. Sistnevnte kom også frem under kommentarer på slutten av spørreskjemaene og i intervju.

Barn

Blant barna var variasjonen mindre enn for de andre gruppene i hva de likte best og dårligst. Hele 37 av 61 likte dyrene best. Ellers var det en del som likte tingene og informasjonen best. At dyrene falt i smak blant barna var ingen overraskelse, men at ingen nevnte sprekken i isen var uventet. Som jeg kommer tilbake til viser observasjonene at barna flokket seg rundt sprekken i isen, og den ble studert grundig. En mulig grunn til at ingen nevnte sprekken kan være at de som svarte på skjemaene var i en slik alder at de fort fant ut at de hadde blitt lurt av speilet. Selv om den var spennende har man nok ikke like lett for å skryte av noe man har avslørt som lureri. 35 barn svarte på hva de likte dårligst, av disse svarte 12 at de syntes det var for mye tekst og 8 reagerte på selve utstillingen (kjedelig, lite, rotete og tok lang tid). 4 barn syntes dyrene var det dårligste i utstillingen. Grunnen til dette var nok at de syntes synd på dyrene. Som forventet var det flest jenter som reagerte både positivt og negativt på dyrene.



Tegnet av jente, 13 år

Intervju – best og dårligst

Best

I intervjuene ble sprekken i isen nevnt flere ganger av både voksne og barn, i motsetning til i spørreskjemaene. Kanskje var ikke sprekken det første man satt igjen med etter utstillinga, men når man fikk tenke seg litt om, slik som i en intervjusituasjon, så kom man lettere på den. Andre ting som ofte ble nevnt som positivt var helheten i utstillinga, variasjonen i formidlingsmetoder, historien, alt som omhandlet inuittene, kajakkene, dyrene og utstyret. De tre sistnevnte ble oftest nevnt. Flere har også kommentert den gode virkningen av spillbruken, blant annet langs en ski fra ekspedisjonen.

Dårligst

Blant det publikum reagerte negativt på var lydene. Mange opplevde synginga eller pratinga som forstyrrende. Samtidig må det nevnes at mange også syntes det var fint med lyder fordi det kobla inn enda en sans. Siden ingen ser ut til å ha reagert på blåsinga, kan problemet ligge i vokal lyd (menneskestemmer). Turistene reagerte på at den engelske skrifta var mye lysere enn den norske. Når rommet i tillegg er så mørkt, ble det slitsomt å lese det som står på engelsk. Turister nevnte også at det var vanskelig å finne museet, og vanskelig å orientere seg inni museet. Ellers kan man kjenne igjen mange av kommentarene for hva de likte best og dårligst med spørreskjemaene. Jeg fikk kommentarer på at det var for få gjenstander å ta på, i hvilken sammenheng den rekonstruerte kajakken ble trukket frem som fin å prøve å "padle" i. Andre kommentarer gikk blant annet på problemer med å forstå retningen (selv om observasjonene viste at dette var uproblematisk for de fleste), for mye tekst og at de besøkende ønsket seg en større utstilling med mer plass.

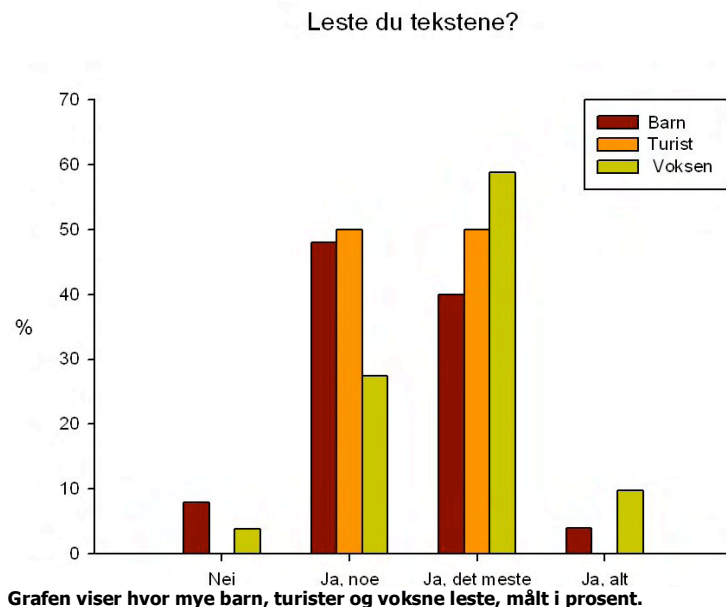
Tekstene

Fornøyd

Voksne og turister var i gjennomsnitt mer fornøyd med tekstene enn barna. For å få en indikator på hva publikum syntes om tekstene, hadde jeg definert noen påstander som de besøkende måtte si seg enige eller uenige i (se vedlegg på side II, IV og VI). Dersom de var enige, indikerer det at de var fornøyde med tekstene. Mens gjennomsnittet for voksne og turister lå på 3,6, hvor 3 er "delvis enig" og 4 er "enig", ligger gjennomsnittet på 3,1 blant barn. Her skal det nevnes at siden man ikke kunne velge noe mellom "delvis enig" og "delvis uenig", sier bare verdien 3,1 at de er litt mer fornøyde enn misfornøyde med tekstene. Når man istedenfor krysser av for "enig" må man kunne tolke det som at man er godt fornøyd med tekstene. Selv om avstanden er ganske kort mellom 3,6 og 3,1 tror jeg altså at det er ganske stor avstand mellom hvor fornøyde de er med tekstene.

Hvor mye ble lest

Som grafen på neste side viser, leste barn en del mindre enn de andre gruppene, mens voksne leste desidert mest. Jeg synes det var overraskende at turister fordelte seg jevnt mellom å ha lest noe og det meste. Observasjonene viste at turister leste mye, mens voksne var mer varierende avhengig av hvem de besøkte utstillinga sammen med. Det kan være at voksne som var i utstillinga sammen med små barn sjelden svarte på spørreskjemaene, og at denne gruppa dermed ikke får innvirkning på dataene. Dataene viser også at de med høyeste utdanning leser mest, men at det ikke er noen sammenheng mellom utdanningsnivå og tilfredshet med tekstene. De med høyere utdanning ønsker også mer å lese. Når det gjelder tekstene er det verdt å minne om kommentarene på hva publikum likte best og dårligst. Som nevnt i forrige underkapittel likte turistene de gode forklaringene, men de syntes den engelske teksten hadde for lys skrift og de savnet oversettelse på flere språk. Barn reagerte negativt på mengden tekst i forhold til mengden bilder og gjenstander.



Observasjon – tekstene

Som det kom frem tidligere var det store flertallet ikke i utstillinga mer enn maks 5 minutter. Det var dermed ikke overraskende at flertallet bare leste litt eller ingenting. Ellers kom det ikke frem noen klare tendenser. 31 % av de som besøkte utstillinga utenom organiserte turer, leste ikke tekstene, 25 % leste dem, 28 % leste litt og 16 % leste kun de første tekstene. For barn i følge med skole eller barnehage var tendensen enda klarere. 56 % leste ikke tekstene, mens 44 % leste litt. Denne gruppen fikk antageligvis nok informasjon gjennom omvisningen til at de ikke orket å lese mer om emnet. De som faktisk leste litt, gjorde dette som regel fordi læreren hadde gitt dem spørsmål de måtte finne svaret på. Observasjonene gir et bilde av at færre leste tekstene enn det som kom frem fra spørreskjemaene. Dette kan ha sammenheng med at de som viste liten interesse for utstillinga, også viste liten interesse for å svare på spørreskjemaer. Observasjonene har derfor vært viktige for å gi et mer korrekt bilde av forholdene enn det spørreskjemaene gir.

Intervju - tekstene

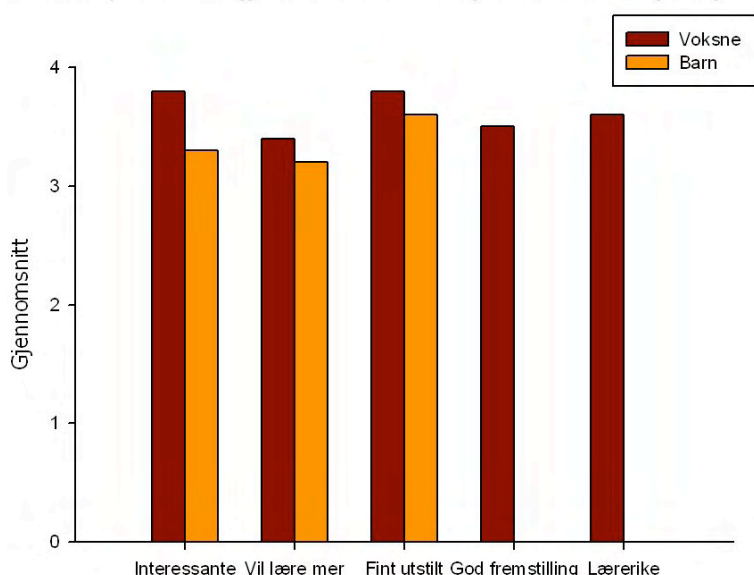
Av de som ble intervjuet hadde 57 % lest litt, 36 % hadde lest det meste, mens 7 % hadde ikke lest noe. Barn og ungdom er trukket fra i disse tallene. Av de intervjuede barna er det bare en som oppgir å ha lest litt. At resten ikke har lest tekstene skyldes nok at de som oftest kom sammen med skoleklasser eller barnehage. Omvisning og visuelle inntrykk har da vært viktigst. Det var også bare et av barna som ikke syntes de var tungt leselige, til motsetning fra de voksne hvor det bare var en som syntes det var tungt å lese tekstene. De fleste var også enige i at tekstene var interessant og lærerike, samt at plakatene så bra ut. Det er 2 punkter publikum ikke var like enige i. Det ene er om de fikk lyst til å lære mer om temaet ved å lese plakatene. Omtrent halvparten ønsket ikke å lære mer. Som nevnt tidligere kan dette skyldes at de syntes teksten gav nok informasjon. Ved spørsmål om det var nok lys for å lese, svarte 75 % at de syntes det var bra, mens 25 % syntes det var litt for mørkt. Dette stemmer godt overens med at det også hadde kommet kommentarer både på spørreskjemaene og i intervjuene om at rommet var litt mørkt.

Gjenstandene fra Nansens ekspedisjon

Fornøyde

Grafen under viser hvordan barn og voksne forholder seg til gjenstandene fra Nansens ekspedisjon. For at barneskjemaene skulle bli lettest mulig ble det bare stilt 3 spørsmål om gjenstandene, noe som kommer frem ved manglende svar fra barna på spørsmålene om fremstillingen av temaet og om gjenstandene var lærerike. Grafen viser at både voksne og barn stort sett var fornøyde med utstillinga, men at barn var litt mindre fornøyde enn de voksne. Folk var også litt mindre enige i at de fikk lyst til å lære mer om gjenstandene, noe som også går igjen når det gjelder tekstene og gjenstandene fra inuittene. Dette kan tyde på at de enten føler at de har lært nok om temaet (kom frem i intervjuene) eller at de ikke ble nok engasjerte til å ønske å lære mer. I og med at i hvert fall de voksne var svært interesserte i gjenstandene, er det mer sannsynlig at førstnevnte er den viktigste årsaken.

Hva synes du om gjenstandene fra Fritjof Nansens ekspedisjon?



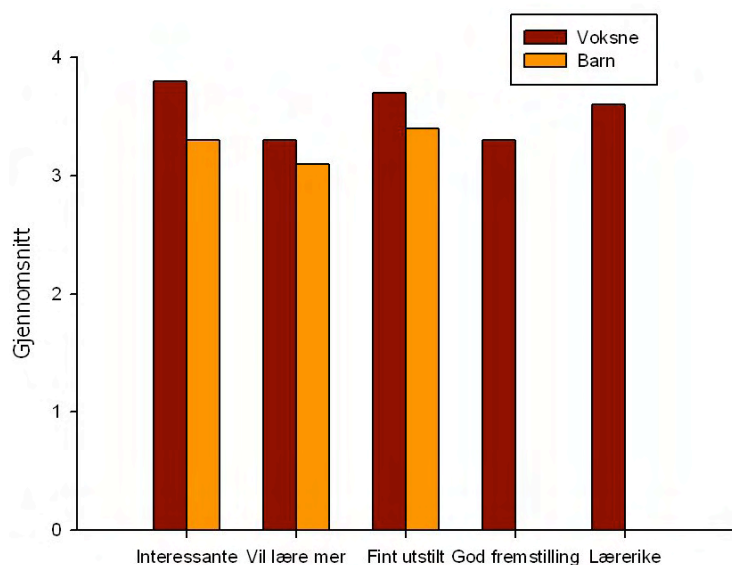
Grafen viser hvor fornøyd voksne og barn er med gjenstandene fra Fritjof Nansens ekspedisjon over Grønlandsisen. Verdiene er målt i tallene 1 til 4, hvor 1 er Uenig og 4 er Enig.

Gjenstandene fra Inuittene

Fornøyde

Som for spørsmålet om hva publikum syntes om gjenstandene fra Nansens ekspedisjon, stilte jeg også bare spørsmål om gjenstandene fra inuittene til voksne og barn. Barna fikk også her 2 utsagn mindre å forholde seg til enn de voksne. Grafen på neste side viser en lik tendens som ovenfor. Begge gruppene er fornøyde med gjenstandene, men de voksne er litt mer fornøyde enn barna. Også her får interessen for å lære mer en lavere score enn de andre spørsmålene. Det er også interessant at utsagnet om at gjenstandene gir en god fremstilling for inuittenes kultur får et lavere gjennomsnitt enn de andre utsagningene. Utsagnet har fått et lavere gjennomsnitt når det gjelder gjenstandene fra inuittene enn gjenstandene fra Nansens ekspedisjon. Jeg har ingen formening om årsaken til denne tendensen.

Hva syns du om gjenstandene fra Inuitene?



Grafen viser hvor fornøyd barn og voksne er med gjenstandene fra inuitene. Verdiene er målt i tallene 1 til 4, hvor 1 er Uenig og 4 er Enig.

Barn mindre fornøyde

Barn er generelt sett litt mindre fornøyde med gjenstandene i utstillinga enn både de voksne og turistene. Dette tyder på at utstillinga ikke appellerer i like stor grad til denne gruppa. Dette er til tross for at dyr, sprekken i isen, og til dels de store montrene var spennende momenter for barna. Årsakene kan være at de syns det ble for mye tekst i forhold til bilder og gjenstander. Det er også få ting å prøve ut i utstillinga. Som et barn ytret et ønske om, kunne det vært en idé å gi publikum muligheten til å sitte i den rekonstruerte kajakken.



Tegnet av gutt, 11 år.

Observasjoner – gjenstandene

Studerte gjenstandene

De fleste besøkende studerte gjenstandene litt, men ikke grundig. For de som kom utenom organiserte grupper studerte 59 % gjenstandene litt, mens 25 % studerte dem grundig og 16 % ikke studerte gjenstandene. Dette viser at de fleste viser middels interesse, mens ¼ viser stor interesse. Blant de som ikke studerte gjenstandene var ofte barnefamilier som gikk fort igjennom med fokus på barna og ikke utstillingen.

Barn hadde et annet fokus

Mens de voksne konsentrerte seg om gjenstandene og tekstene, lå fokuset til barna på dyrene og sprekken i isen. Dyrene ble sjelden lagt merke til av de voksne, spesielt gjelder dette fuglene. Barna viste også interesse for de store montrene, noe jeg tror har med å gjøre at høyden på disse gjorde dem mer tilgjengelige også for barn. Også selskinnene på benkene ble vist interesse av barna. Disse var blant de få tingene barna kunne ta på.

Intervju – gjenstandene

Hva ble sett

I intervjuene fokuserte jeg på å undersøke hvor mange av de store utstillingselementene som ble lagt merke til. Siden jeg ikke hadde mulighet til å spørre om alle gjenstandene valgte jeg å spørre om et utvalg elementer (se intervjuene i vedleggene side VIII og X). Inntrykket er at barn og voksne/turister ser forskjellige ting. Mens alle barna hadde sett benkene, hadde 7 av 12 voksne og turister ikke sett disse, og enda færre hadde sett bildene på sidene. 3 voksne og turister hadde ikke lagt merke til isen, og mens alle barna hadde lagt merke til sprekken i isen, hadde 7 av 13 voksne og turister ikke sett denne. Alle barna, og flertallet av voksne og turister hadde sett de fleste dyrene. De dyrene som i noen tilfeller ikke ble sett var fuglene. Til tross for at det ikke er forbud mot å ta på dyrene, var det bare et av barna som oppga å ha tatt (forsiktig) på dem. Flere voksne og barn sa at det ikke var lov å ta på dem, eller at de trodde det ikke var lov. I og med at det til vanlig har stått skilt om at man ikke må ta på dyrene, har besøkende tydeligvis fått en oppfatning om at med utstoppede dyr gjelder det å se, men ikke røre. Kajakkene og sleden ble sett av alle de voksne og turistene, mens henholdsvis 1 og 2 barn ikke hadde sett dem. For å sjekke hvordan forholdet er mellom hva de ser og hvor mye de leser om det de ser, spurte jeg om de hadde fått med seg hvem kajakken var sin og hvordan den hadde kommet til museet. Dette hadde 9 av 17 respondenter ikke fått med seg.

Inntrykk av gjenstandene og andre utstillingselementer

Mange svarte også på hva de syntes om gjenstandene og utstillingselementene. Spesielt isen og sprekken i isen fikk mange kommentarer fra alle gruppene. Om isen ble det kommentert at den så ekte ut, at det var bra laget og at det var effektivt med skispor. De voksne og turistene syntes sprekken i isen så ekte ut, mens barna i tillegg syntes det var litt ekkelt, men spennende. Sprekken i isen ser altså ut til å ha hatt stor innvirkning på opplevelsen til spesielt barna. Barna kommenterte selvfølgelig også at dyrene var søte. Ellers var det en del voksne og turister som var fasinerte over kajakkene og nordlyset, og det virket det som de syntes spesielt gjenstandene fra inuittene var interessante.

Inntrykk av rommet

Spørsmålet om hva de besøkende syntes om gjenstandene ble ikke stilt til turistene. Grunnen til dette var at jeg ønsket å få bedre plass til spørsmål om markedsføring. Til denne gruppen valgte jeg å heller spørre om hva de syntes om rommet med tanke på gjenstander, montre, lysforhold osv. 67 % av de spurte syntes det var litt fint mens 33 % syntes det var veldig fint. Det er vanskelig å peke på noen grunn for at ikke flere var mer fornøyde. Opplevelsen av manglende teksting på flere språk enn engelsk, samt at den engelske teksten var lysere enn den norske kan nok ha vært viktige faktorer. Barn fikk også spørsmål om hva de syntes om rommet. De gav en klar positiv respons med 47 % som syntes det var morsomt og 34 % som syntes det var litt morsomt. Ca. 8 av 10 syntes altså rommet var mer morsomt enn kjedelig. Dette er til tross for at barna generelt sett er mindre fornøyde med både tekstene og gjenstandene.

Hvordan folk beveger seg i utstillinga

Isen

"Kan man gå oppå her?". Denne ofte hørte kommentaren illustrerer virkningen av den kunstige isen. Det skal sies at mange ikke la merke til verken isen eller at de gikk opp på en forhøyning. For de som la merke til det, virket det imidlertid som et spennende og berikende element i utstillinga. Den ble sjelden studert grundig, men intervjuene viser at de som la merke til isen, fremhevet den blant annet som et bidrag til at man lettere kunne sette seg inn i hvordan naturforholdene er på Grønlandsisen.

Retning

77 % av de studerte besøkende gikk i den retningen det var meningen at man skulle gå. Jeg mener derfor det kom tydelig frem hvilken retning man skulle gå til tross for at dette ikke er angitt noe sted, og til tross for at jeg har fått noen kommentarer på manglende retningsangivelse og at det har vært vanskelig å skjønne hvor man skulle gå.

Går langt inn i rommet først

Observasjonene viste at mange går langt inn i utstillinga før de begynner å se seg rundt. Det virker som det først er i området rundt filmen på langveggen at interessen blir vekket. Her møter man en kombinasjon av lyd, film, gjenstander, dyr og is, og det er nok den store variasjonen i utstillingselementer som gjør at folk får interesse for hva de ser her. De som leser mest, starter lesingen allerede ved inngangen, så her er det tydelig at det er forskjell på hva folk forventer og ønsker å oppleve i en utstilling. For at de som ikke ønsker å lese seg gjennom hele utstillingen også skal få med seg mest mulig, tror jeg det er viktig å vekke deres interesse tidligere i utstillinga. Fra man kommer oppå isen blir oppmerksomheten ledet mot det som er langs veggene til utstillingslokalet, noe som påvirker synligheten for fuglene, benkene og noen tekster.

Barn

Barn gikk gjerne rett til de første selene, deretter til de innerst i lokalet og deretter oppdaget de sprekken i isen. Denne ble grundig utforsket av alle barn, og var tydeligvis veldig spennende. Noen oppdaget også isen, og lot som de gikk på ski i skisporene. Innholdet i de store montrene som hadde glass helt ned til gulvet fanget også barnas oppmerksomhet. Mange barn utforsket også selskinnet som ligger oppå benkene. Dette trengte imidlertid ikke bety at de også oppdaget tegningene på sidene av benkene.

Omvisning

Observasjon

Jeg observerte 4 grupper som fikk omvisning fra en ansatt på museet, og 5 grupper som fulgte et opplegg laget av skolen eller barnehagen. De som fulgte omvisningen fra en ansatt virket alle veldig interesserte, mens de som fulgte et annet opplegg fordelte seg tilnærmet likt på om de virket veldig interesserte eller litt interesserte. I de fleste gruppene ble det diskutert litt, men sjelden veldig mye. De som fulgte museets omvisning holdt også konsentrasjonen oppe hele veien, mens de andre gruppene oftere mistet konsentrasjonen et

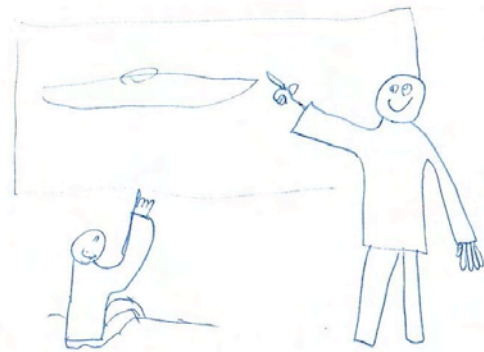
stykke ut i opplegget. Observasjonene viser altså at omviseren fra museet holder interessen, og dermed også konsentrasjon oppe blant elevene.

Intervju

Av 6 intervjuede barn som hadde vært med på omvisning, beskrev 4 grundigere hva de syntes.

Alle syntes omvisningen var bra, noe som tydeliggjøres ved at 2 av disse respondentene mente fortellingen var det beste ved besøket. Det

kom kommentarer om at omvisningen var forståelig, ekte, spennende og bra. Ved spørsmål til hvordan de stiller seg til omvisning, sa imidlertid 2 av 3 som svarte på dette at de kunne tenkt seg like mye omvisning som tid alene. Selv om 3 svar kan være lite representativt, kan det vurderes om barna burde fått litt lenger tid til å se seg rundt selv.



Tegnet av gutt 10 år

Guide

Av de 12 som har svart på om de ønsket å ha en guide i utstillinga, svarte 6 personer at de ikke ønsket dette. 4 ville ha en guide, men også tid nok til å se seg rundt selv og 2 svarte at de bare ville ha en guide. Dette

spørsmålet ble bare stilt i intervjuene. Begrunnelsen for at halvparten ikke ønsket guide var at de likte best å oppleve utstillinger på sine egne premisser. I denne utstillinga er det også så mye informasjon at man hadde

nok med å lese alt som stod der. Blant de som syntes det kunne være greit med en guide, kom det kommentarer om at guiden måtte være kunnskapsrik og være en flink formidler som klarte å engasjere publikum. Jeg hadde ikke forventet en så negativ holdning til det å ha guide i utstillinga, og at folk satte så stor pris på å se utstillinga på egne premisser. Disse holdningene bør man ha i tankene ved spørsmål om fremtidig guiding.



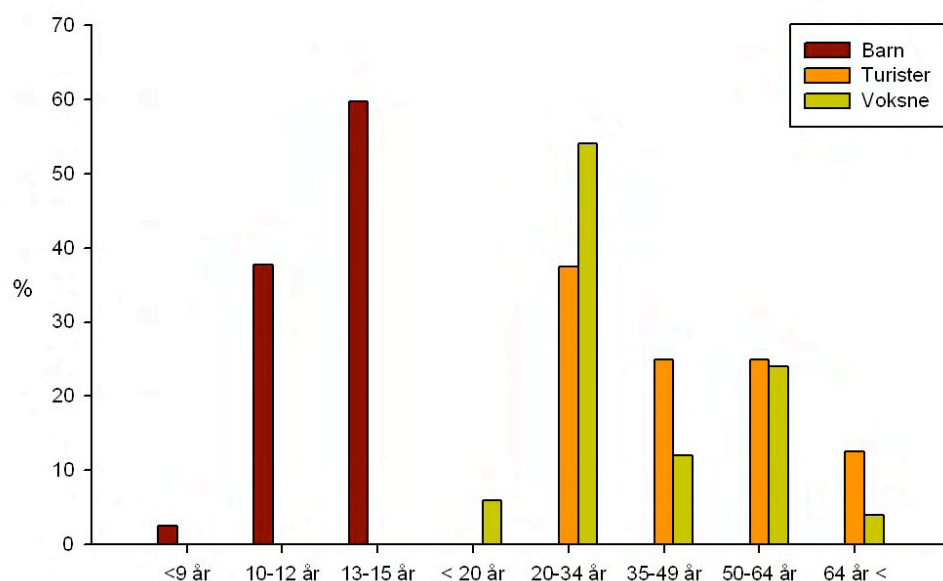
Tegnet av gutt, 13 år

Markedsføring

Hvem er de besøkende

Flest voksne i alderen 20-34 år besøker utstillinga. Denne gruppa representerer hele 50 % av de voksne og turistene som har svart på spørreskjemaene. For turistene fordeler resten seg for det meste mellom 35 og 64 år, mens aldersgruppa 50 til 64 år er betydelig for de voksne. 60 % av barna som har svart på skjemaene har en alder på 13 til 15 år, mens bare 3 % er yngre enn 9 år.

Alder



Grafen viser aldersfordelinga blant de som har svart på spørreskjemaene

Litt flere menn enn kvinner har svart på skjemaene, noe jeg tror er representativt for alle de besøkende i denne utstillinga. Et annet interessant poeng er at de fleste voksne og turister har høyere utdanning. Hele 41,5 % har mer enn 6 års høyere utdanning. Selv om det er en generell tendens at folk som ofte går på museum har høy utdanning ble jeg overrasket over at dette var den største gruppen. De fleste besøker utstillinga med familie eller alene, men en del går også sammen med venner. Høyere alder øker sannsynligheten for at de går alene, men det er ingen sammenheng mellom utdanningsnivå og hvem man besøker utstillinga sammen med.

Bakgrunn for besøk

Spørreskjemaene viser at 50 % av de voksne besøkte museet for å se Nansen-utstillinga, mens barna krysset oftest av for at de kom med klassen enten for å lære eller fordi de måtte ut fra skolen. Blant turistene er det en litt større bredde i svarene. 39 % svarte at de kom fordi de liker å besøke museer, 23 % på grunn av utstillinga, for 23 % var besøket tilfeldig og for 15 % var museet mål for en organisert tur. Tendensen er den samme for de intervjuede, hvor 46 % kom på grunn av Nansen-utstillinga og 4 av 5 turister kom fordi de liker å besøke museer. Dette viser at folk får med seg at det kommer nye utstillinger, og denne informasjonen er den viktigste grunnen til at folk kommer på besøk. En annen viktig faktor som jeg verken spurte om i intervjuene eller spørreskjemaene er hvordan ytre faktorer, slik som været, påvirket valget om å gå på museum. Værobservasjoner (eklima.met.no) og tall over publikumsbesøket i undersøkelsesperioden viser en viss sammenheng mellom varme og lite besøk og regn og mye besøk. Spesielt ser det ut som besøkstallet for lørdagene svinger mye etter været.

Hvordan publikum fikk vite om utstillinga

Når det gjelder hvordan de besøkende har fått vite om Nansen-utstillinga er det flere informasjonskanaler som har vært gjeldende. I spørreskjemaene ble plakatene på Leüthenhaven (33 %) og venner (25 %) oppgitt som de viktigste informasjonskanalene. I

tillegg har 11 % lest om den i avisa og 8 % på internett. En kanskje uventet informasjonskanal har vært miljøet rundt kajakkpadlere. Både i noen spørreskjemaer og i intervju ble det nevnt at de hadde fått høre om utstillinga gjennom en artikkel i bladet "Padling" eller på nettsider for padlere. Intervjuene viste den samme tendensen, hvor plakaten og internett var de viktigste informasjonskildene. Det var imidlertid bare en som hadde hørt om utstillinga via venner.

Inntrykk av museet

I intervjuene fikk jeg anledning til å spørre litt mer inngående om de besøkendes inntrykk av museet som helhet. 64 % av de voksne og turistene likte museet ganske godt. 18 % svarte at de likte det veldig godt, og like mange syntes det var OK. Det var ingen markant forskjell mellom svarene fra turister og voksne, men barna var tydelig mer fornøyde enn de voksne med 62,5 % som likte det ganske godt og 37,5 % som likte det veldig godt. Kommentarene går på at museet er fint, har stor bredde og de nye utstillingene viser at de følger med i tiden, men at noe burde skje med de gamle utstillingene. Om de gamle utstillingene fikk jeg kommentarer om at de virket gamle og lite vedlikeholdte, at de var lite underholdende og at luften var dårlig. Å vedlikeholde utstillingene kontinuerlig vil nok ha stor innvirkning på publikums inntrykk av museet som helhet.

Utstillingskatalogen

Kjennskap til katalogen

De fleste besøkende hadde ikke hørt om utstillingskatalogen. Av de voksne som svarte på spørreskjemaene hadde 59 % ikke hørt om katalogen. 33 % hadde hørt om den, men hadde allikevel ikke tenkt å kjøpe den. Blant de voksne intervjuede hadde bare 18 % hørt om katalogen. Jeg stilte bare spørsmålet til 3 turister. Ingen av disse hadde fått med seg at det fantes en katalog til utstillinga.

Interessen for utstillingskataloger

De intervjuede turistene viste imidlertid stor interesse for en slik katalog i motsetning til de voksne, hvor 56 % ikke var interesserte. Mange voksne kommenterte at de ikke ønsket en slik katalog fordi de hadde blitt mettet på informasjon om temaet i utstillinga. Turister kan derimot ha vist interesse blant annet fordi de ønsket å ha med seg en souvenir hjem. Ved spørsmål om når det er mest aktuelt å kjøpe en utstillingskatalog, ville 67 % kjøpt en slik katalog etter å ha sett utstillingen, enten for å få supplerende informasjon eller som et minne. Resten ville ha hatt katalogen med seg som et supplement under utstillingsbesøket. Det kom flere kommentarer på at det er bra med en slik katalog, at den så fin ut og at innholdet så informativt og spennende ut. Noen få reagerte imidlertid på at navnet utstillingskatalog ikke var passende fordi den var mer informativ enn som så. De mente at for å få noe ut av en utstillingskatalog måtte man ha sett utstillinga, mens det ikke var nødvendig med denne katalogen.

Ønsket pris

Jeg opplevde stor variasjon i hvilken pris publikum sytes var passende for utstillingskatalogen. Dette kan skyldes de få svarene (10). Spørsmålet ble bare stilt under intervju. 4 syntes en pris mellom 25 og 50 kr var passende, mens 3 syntes katalogen burde

koste over 75 kr. 2 svarte at prisen burde ligge mellom 51-75 kr og 1 syntes de burde koste mindre enn 25 kr.

Konklusjon

I denne rapporten har jeg presentert de resultatene jeg mener man kan ha nytte av for fremtidig utstillingsarbeid. Publikumsundersøkelsen på utstillinga "Døden eller Grønlands vestkyst" har ikke gitt mange uventede resultater, men den avdekker mindre elementer som man bør ha i tankene i arbeidet med nye utstillinger. Publikum har gitt god tilbakemelding på utstillinga. De har kommentert at den er spennende, variert, informativ, fin og inneholder noe for enhver smak. Noen elementer, som bruken av speil, sprekken i isen og appelleringen til mange sanser, ble lagt merke til som godt fungerende formidlingsideer. Det er viktig å ta de positive kommentarene med seg med tanke på nye utstillinger.

Observasjonene viste et litt annet bilde enn spørreskjemaene. Det kom blant annet frem at de fleste var i utstillinga i mindre enn 5 minutter, og det ble for denne gruppa ikke tid for å studere utstillinga grundig. Dette står i kontrast til både spørreskjemaene og intervjuene hvor flertallet oppgir å ha lest det meste eller litt. Observasjonene viste også at det var et klart skille mellom hvordan folk bevegde seg. De som ønsket å lese alle tekstene, startet å lese med en gang, mens andre gjerne gikk langt inn i utstillinga før de begynte å se seg rundt. Flere utstillingselementer ble ofte ikke lagt merke til, slik som fuglene, de første selene (voksne og turister så sjelden disse) og benkene. I intervjuene fikk jeg mulighet til å spørre flere spørsmål, samt at publikum kommenterte omstendigheter jeg ikke hadde tenkt på, slik som at de engelske tekstene var for lyse og at snakkingen og syngingen var forstyrrende. Spørreskjemaene gav derimot et representativt bilde av publikumsmassen fordi jeg med denne metoden hadde mulighet til å nå et stort antall besøkende. Kombinasjonen av disse 3 undersøkelsesmetodene mener jeg har vært fruktbar, ved at man har fanget opp holdningene til et stort antall (spørreskjemaene), samtidig som man har fått mer dyptgående informasjon fra et utvalg (intervjuene) og sett hvordan alle, inkludert de som ikke har villet svare på skjemaene, bruker en slik utstilling (observasjonene).

Gjesteboka gav lite informasjon om hvordan publikum likte utstillinga som helhet og med tanke på detaljer. Det kom en del positive kommentarer, noen få negative og noen tegninger, men det vanligste var å skrive navn, opprinnelsessted og alder. Med tanke på hvor mange som skrev i den, må man imidlertid kunne si at den var populær. Kanskje virket det positivt for publikum å skrive i den fordi de da selv gjorde en aktiv handling i forbindelse med utstillinga? Mulighetene var også der for at publikum kunne ha skrevet noe om mangler eller forhold som burde ha blitt rettet på. Å ha en gjestebok liggende kan derfor være en billig og enkel løsning på å ha kontakt med publikum.

Punktvis oppsummering av de viktigste resultatene

- Publikum var generelt sett ganske fornøyd med, og interessert i, utstillinga.
- De fleste voksne og turister brukte maks 5 minutter i rommet, men en del brukte også rundt 21 til 40 minutter. Barn som var med på omvisning var der i over 21 minutter.
- Det var stor variasjon i hva de voksne likte best og dårligst. Dette kan bety at utstillinga inneholdt noe for enhver smak.
- De få turistene som svarte på disse spørsmålene likte best de gode forklaringene i utstillinga. Noen mislikte også at tekstene kun var på norsk og engelsk. De syntes også den engelske teksten var for lys.
- Barna likte dyrene best. Det dårligste var tekstmengden.
- Sprekken i isen ble fremhevet som et velfungerende utstillingselement i intervjuene, mens det ble klaget på at lydene forstyrret lesingen.
- Voksne og turister var i gjennomsnitt mer fornøyde med tekstene enn barna.
- Observasjonene viste at færre leste tekstene enn det som ble oppgitt i spørreskjemaer og intervjuer.
- De med høy utdanning leste mest, og ønsket mest å lese.
- Barn er generelt sett litt mindre fornøyde med gjenstandene i utstillinga enn de voksne og turistene. Dette tyder på at utstillinga ikke i like stor grad appellerte til barn.
- Voksne og turistene konsentrerte seg om gjenstandene og tekstene, mens fokuset til barna lå på dyrene og sprekken i isen. De viste også interesse for glassmontrene som gikk helt ned til gulvet. Voksne studerte gjenstandene litt, men ikke grundig.
- Turistene syntes rommet var litt eller veldig fint, og 8 av 10 barn syntes det var mer morsomt enn kjedelig.
- Blant de som la merke til isen, ble den fremhevet som et spennende og berikende element i utstillinga.
 - "Kan man gå oppå her?" var en vanlig kommentar om isen.
- De fleste fulgte den forventede retningen.
- Mange gikk langt inn i rommet før de begynte å se seg omkring. De som ønsket å lese mye, startet å lese ved inngangen.
- Omviseren fra museet skapte interesse, og barna holdt konsentrasjonen oppe.
- Halvparten av de spurte ønsket ikke guide. De ønsket å oppleve utstillinga ut fra egne premisser eller de syntes det var så mye å lese i utstillinga at en guide var unødvendig.
- Flest voksne i alderen 20 til 34 år besøker utstillinga. Det er en liten overvekt av menn, og de har som oftest mer enn 6 års høyere utdanning.
- Halvparten av de besøkende kom på grunn av Nansen-utstillinga. De har fått vite om utstillinga via plakaten på Leüthenhaven, venner, avisa eller internett.
- De fleste likte museet som helhet ganske godt. De ble sagt at det er fint, har stor bredde, og de nye utstillingene viser at de følger med i tida, men at noe burde skje med de gamle utstillingene.
- De fleste besøkende hadde ikke hørt om utstillingskatalogen. Turistene viste imidlertid stor interesse for en slik katalog, mens en liten overvekt av de voksne ikke var interesserte.

Videre lesing:

Anker, L. (red.) 1992: *Med publikum i fokus – praktiske råd og vink for publikumsrettet arbeid ved museer*. Norske kunst- og kulturhistoriske museer. Oslo

Falk, J. H. og Dierking L. D. 1992: *The museum experience*. Whalesback Books. Washinton. D.C.

Frøyland, M. og Håberg, K. R. (red.) 2007: Barn og unges meninger i museer. I: *ABM skrift nr. 37*. Oslo

Henriksen, E. K. og Frøyland, M. 1998: Hva vet vi om læring i museer? I: *Skriftserie 7-1998 Norsk Museumsutvikling*. Oslo

Hooper-Greenhill, E. (red.) 1999: *The educational role of the museum*. Routledge

Hooper-Greenhill, E. (red.) 1995: *Museum, media, message*. Routledge

James, A. og Frøyland, M (red.) 2002: Hva mener publikum? Publikumsundersøkelser i museer. I: *Norsk museumsutvikling 2:2002*. Oslo

Johansen, A. 2003: *Introduksjon til SPSS: basismodulen, versjon 10 og 11*. Abstrakt forlag. Oslo

Moshuus, G. H. 1997: Ungdom på museumsbesøk. Spørreundersøkelse blant ungdom i Våler i Hedmark, Bodø og Oslo. I: *Skriftserie 5-1997*. Norsk Museumsutvikling. Oslo

Skregelid, L. 2005: *Det var ganske gøy faktisk*. Hovedfagsoppgave nr. 9-2005. Høyskolen i Oslo

Renslo G. (red.) 2005: *Dagens publikum om morgendagens museum: en humanistisk publikumsundersøkelse utført ved kulturhistorisk museum våren 2005*. G. Renslo. Oslo

VEDLEGG

- II Spørreskjema for voksne: Publikumsundersøkelse på utstillinga "Døden eller Grønlands vestkyst"
- IV Spørreskjema for turister: Visitor study on the exhibition "Death or the west coast of Greenland"
- VI Spørreskjema for barn: Publikumsundersøkelse på utstillinga "Døden eller Grønlands vestkyst"
- VIII Intervjuskjema for turister
- X Intervjuskjema på norsk
- XII Observasjonskjema

PUBLIKUMSUNDERSØKELSE PÅ UTSTILLINGA "DØDEN ELLER GRØNLANDS VESTKYST".

Utstillinga "Døden eller Grønlands vestkyst" handler om Fritjof Nansens ekspedisjon over Grønlandsisen i 1888, om Norges rolle som polarnasjon på denne tida og om Inuittene.

Dette spørreskjemaet er del av en undersøkelse for å finne mer ut av hva publikum syns om utstillinga som helhet, og om de ulike utstillingselementene. Det vil bli tatt hensyn til svarene i utviklingen av nye utstillinger ved Vitenskapsmuseet. Besvarelsen er anonym og tar fra 5-15 minutter.

TAKK FOR AT DU HJELPER OSS MED Å BLI BEDRE VED Å SVARE PÅ SPØRRESKJEMAET!

BAKGRUNN

Alder: Yngre enn 20 år 20-34 år 35-49 år 50-64 år

Eldre enn 64 år

Kjønn: Kvinne Mann

Utdanning:

Barne- og ungdomskole utdanning Videregående skole 1-3 år høyere utdanning

4-6 år høyere utdanning Mer enn 6 år høyere utdanning

Besøker du utstillinga sammen med andre?

- Nei Ja, med partner
 Ja, med en venn/venner
 Ja, med familie
 Ja, med andre Beskriv:

UTSTILLINGA "DØDEN ELLER GRØNLANDS VESTKYST"

Hva syns du om utstillinga?:    

Begrunn svaret:

Hva likte du best i utstillinga?:

Begrunn svaret:

Hva likte du dårligst i utstillinga?:

Begrunn svaret:

Leste du tekstene?

Nei Ja, noe Ja, det meste Ja, alt

Dersom du ikke leste noen av tekstene trenger du ikke svare på neste spørsmål.

Hva syns du om tekstene?:

	Uenig	Litt uenig	Litt enig	Enig
De var interessante				
De var lærerike				
Jeg fikk lyst til å lære mer om temaet				
Belysningen av dem var god				
Det var stor nok skrift				

Hva syns du om mengden tekst?:

Alt for mye Litt mye Passe Litt lite Alt for lite

Hva syns du om gjenstandene fra Fritjof Nansens ekspedisjon?

	Uenig	Litt uenig	Litt enig	Enig
De var interessante				
De var lærerike				
Jeg fikk lyst til å lære mer				
De var fint utstilt				
God fremstilling av Nansens ekspedisjon				

Hva syns du om gjenstandene fra Inuittene?

	Uenig	Litt uenig	Litt enig	Enig
De var interessante				
De var lærerike				
Jeg fikk lyst til å lære mer				
De var fint utstilt				
God fremstilling av Inuittenes kultur				

Visste du at man kan kjøpe en katalog for utstillinga?

Nei Ja, jeg har også kjøpt/tenkt å kjøpe den. Beskriv hvorfor?:
 Ja, men jeg har ikke kjøpt/tenkt å kjøpe den. Beskriv hvorfor?:

MARKEDSFØRING**Besøkte du museet for å se utstillinga "Døden eller Grønlands vestkyst"?**

Ja Hvor har du fått kjennskap til utstillinga?: Plakat Internett
 Avisa

Venner/kjente

Annet:

Nei Beskriv kort hvorfor du besøkte museet?:

Her kan du skrive andre kommentarer om utstillinga, museet eller publikumsundersøkelsen:

Did you read the texts?

- No Yes, some of it Yes, most of it Yes, I read it all

If you answered 'No', you can skip the next question

What do you think about the texts?

	Disagree	Somewhat Disagree	Somewhat Agree	Agree
They were interesting				
They were informative				
I would like to learn more about the subject				

What do you think about the amount of text?

- Too much A little too much Suitable A little too little Too little

What do you think about the interior of the room (The placement of objects and display cases, the lighting, the artificial ice, the north light etc.)?:

-    

Please state the reason for the answer:

PROMOTION

Why did you visit the museum?

- Because of the exhibition. Please state how you heard about the exhibition:
- Because the museum was an aim for an organized tour
- Because I like visiting museums
- By coincidence
- For other reasons. Please describe:

Feel free to write comments about the exhibition, the museum or the visitor study:

PUBLIKUMSUNDERSØKELSE PÅ UTSTILLINGA "DØDEN ELLER GRØNLANDS VESTKYST".

Her stiller vi noen spørsmål om utstillinga "Døden eller Grønlands vestkyst".
Utstillinga er til venstre når du kommer opp den første trappa.

Dine svar vil hjelpe oss med å lage bedre utstillinger her på museet.

TAKK FOR AT DU HJELPER OSS MED Å BLI BEDRE VED Å SVARE PÅ SPØRSMÅLENE!

BAKGRUNN

* **Alder:** år

* **Kjønn:** Jente Gutt

* **Hvem besøker du utstillinga sammen med?**

Venner Familie Klassen

* **Dersom du er her med klassen, har en ansatt fra museet fulgt dere rundt?**

Nei Ja

Hvis du svarte "ja", hva syns du om opplegget?

Hvorfor?:

* **Hvorfor besøkte dere museet?:**

UTSTILLINGA "DØDEN ELLER GRØNLANDS VESTKYST"

* **Hva syns du om utstillinga?:**

Hvorfor?:

* **Hva likte du best i utstillinga?:**

Hvorfor?:

* **Hva likte du dårligst i utstillinga?:**

Hvorfor?:

* **Leste du tekstene?**

Nei Ja, noe Ja, det meste Ja, alt

Dersom du ikke leste noen av tekstene trenger du ikke svare på neste spørsmål.

* **Hva syns du om tekstene?:**

	Uenig	Litt uenig	Litt enig	Enig
De var interessante				
Jeg fikk lyst til å lære mer				
Det var nok lys på dem				
Det var stor nok skrift				

* **Hva syns du om mengden tekst?:**

Alt for mye Litt mye Passe Litt lite Alt for lite

* **Hva syns du om gjenstandene fra Fritjof Nansens ekspedisjon?**

	Uenig	Litt uenig	Litt enig	Enig
De var interessante				
Jeg fikk lyst til å lære mer				
De var fint utstilt				

* **Hva syns du om gjenstandene fra Inuittene?**

	Uenig	Litt uenig	Litt enig	Enig
De var interessante				
Jeg fikk lyst til å lære mer				
De var fint utstilt				

* **Syns du rommet er kjedelig eller morsomt** (med tanke på hvor ting og skap står, om det er fine ting og møbler, lyset, den kunstige isen, "nordlyset", dyr og så videre)?:

Kjedelig Litt kjedelig Litt morsomt Morsomt

Hvorfor?:

* Her kan du tegne en tegning fra ditt besøk i utstillinga:



Interview

Background

- Age:
- Sex: male female
- Origin

About the exhibition "Death or the West End of Greenland"

- What do you think about the exhibition "Death or the West End of Greenland"?
- Could you explain what you understood as the subject of this exhibition?
- Were you interested in polar expeditions, the fauna of Arctis and the Inuit culture before visiting this exhibition?
- Has the interest increased after this visit? No Yes No change
 - Do you think you'll do research to get more knowledge about this subject?

No I would like to ask about your opinion on some of the elements in the exhibition. It is then important that you consider the elements in full/in its entirety.

- What did you like the best in the exhibition?
- Was there anything you did not like?
- Did you see the animals?
 - (Kids) Did you touch any of them?
- The ice/ was it clear that it was supposed to illustrate ice?
 - Did you see the crack?
- What do you think about the appearance of the room (concerning the placement of the showcases, lighting, etc.)?
- Did you see the film (at the low showcase in the opposite end of the room)?
- Did you see the kayak and the sledge?
 - Did you get a hold on the history of the kayak?
- How did you like the presentation of the Inuits?
- The Northern lights/aurora borealis?
- The benches/rows/forms?

- Did you see the figures on the sides of them?
- Do you miss anything/ is there anything that could have been done differently?
- Did you read the texts? Yes, most of it Yes, some of it No
 - Were they easily read or stodgy/heavy?
 - Interesting?
 - Informative?
 - When reading them, did you feel like wanting to learn more?
 - How were the reading conditions concerning light, fonts etc?
 - How do you think they looked? Nice ugly
- Would you have liked following a guided tour?
 - Yes Yes, but also enough time for myself No

The Museum and Marketing

- Why did you visit the museum?
- Where did you hear about the museum?
- Have you been here before? No Yes, how many times?:
- Have you seen any other exhibitions here?
- What do you think about the museum?
- Have you seen any commercials for the museum somewhere?
- Have you ever heard anybody speaking about the museum?
- Have you heard about the exhibition catalog? Yes No
- Have you bought it? yes no, why?
- Suitable prize?

Intervju

Bakgrunn

- Alder:
- Kjønn: mann kvinne
- Beskjeftigelse:
- Hvor er du fra/fra Trondheim?:

Om utstillinga

- Hva syns du om utstillinga "Døden eller Grønlands vestkyst"?
- Kan du forklare hva du mener den handlet om?
- Syns du Nansens ekspedisjoner, dyre- og fuglelivet i Arktis, inuittkulturen var spennende temaer før utstillingsbesøket?
- Hvordan er interessen etter besøket?
 - Har du lyst til, og tror du at du vil gjøre noe for å lære mer om temaene?

Nå vil jeg spørre om din mening om de enkelte delene av utstillinga sett i deres helhet. Det er altså viktig at du også tenker på hvordan det jeg spør om passer med resten av uttrykket.

- Hva likte du best i utstillinga?
- Hva likte du dårligst i utstillinga?
- Dyrene?
 - Tok du på noen av dem?
- Isen?
 - Så du sprekken
- Plasseringen av montrene/Innredning av rommet/Rommets utseende
- Så du filmen?
- Kajakken og sleden?
 - Fikk du med deg kajakkens historie?
- Fremstillingen av inuittene?
- Nordlyset?
- Benkene?

- Så du figurene på sidene?
- Savner du noe/ Noe som kunne vært gjort annerledes?
- Lest tekstene? Ja Det meste Litt Nei
 - Var de lettleste/tunge?
 - Interessante?
 - Lærerike?
 - Fikk du lyst til å lære mer av å lese dem?
 - Var det lett å lese dem med hensyn til lys, fonter osv?
 - Utseendet på plakatene?
- Kunne du tenkt deg en guide?

Til barn/lærere:

- Fulgte dere en omviser?
 - Ja. Hvordan var det? (tid, interesse, aktivisering, tid for seg selv)
 - Tror dere det ville vært best med bare omvisning Lik andel omvisning og tid for seg selv Kun se for seg selv?
 - Nei. Hvorfor ikke?
 - Kunne dere tenkt dere å ha hatt omvisning?

Museet og markedsføring

- Hvorfor besøkte du museet?
 - Hvis pga utstillinga, hvor har du hørt om den?
- Vært her før? Nei Ja, hvor mange ganger:
- Sett noen andre utstillinger her?
- Hva syns du om museet?
- Har du sett reklame fra museet noe sted?
- Har museet/utstillinger noen gang vært nevnt blant noen du kjenner?
- Har du hørt om utstillingskatalogen? Ja Nei Passende pris?
- Har du kjøpt den? ja nei Hvorfor?

Observasjonsskjema

Antall	
Alder ca.	
Organisert	<input type="checkbox"/> Ja, skole på omvisning <input type="checkbox"/> Ja, annen omvisning <input type="checkbox"/> Nei
Isen først	
Høyre først	
Leser de tekstene?	<input type="checkbox"/> Ja, grundig <input type="checkbox"/> Ja, litt <input type="checkbox"/> Ja, de første <input type="checkbox"/> Ja, like mye hele veien <input type="checkbox"/> Nei
Studerer de dyra?	<input type="checkbox"/> Ja, grundig <input type="checkbox"/> Ja, litt <input type="checkbox"/> Nei Hvilke:
Studerer de gjenstandene?	<input type="checkbox"/> Ja, grundig <input type="checkbox"/> Ja, litt <input type="checkbox"/> Nei Hvilke:
Diskuterer de noe?	<input type="checkbox"/> Ja, mye <input type="checkbox"/> Ja, litt <input type="checkbox"/> Nei Hva:
Virker voksne interesserte?	<input type="checkbox"/> Ja, veldig <input type="checkbox"/> Ja, litt <input type="checkbox"/> Nei Eks:
Holder barn konsentrasjonen oppe?	<input type="checkbox"/> Ja, hele tida <input type="checkbox"/> Ja, en god stund <input type="checkbox"/> Ja, i starten <input type="checkbox"/> Ja, på slutten <input type="checkbox"/> Nei Hva gjøres for å vekke interesse?:
Virker barn interesserte?	<input type="checkbox"/> Ja, veldig <input type="checkbox"/> Ja, litt <input type="checkbox"/> Nei Eks:
Virker turister interesserte?	<input type="checkbox"/> Ja, veldig <input type="checkbox"/> Ja, litt <input type="checkbox"/> Nei Eks:
Er det noen elementer de ikke reagerer på?	
Annet	
Tid brukt	

ISBN: 978-82-7126-798-8