

NTNU
Norges teknisk-naturvitenskapelige
universitet
Fakultet for samfunnsvitenskap og
teknologiløstse
Institutt for sosiologi og statsvitenskap

Masteroppgave

Silje Mortensen

Politisk tillit i Afrika

En flernivåanalyse av institusjonell tillit i 20
afrikanske land

Masteroppgave i statsvitenskap

Trondheim, våren 2013

Silje Mortensen

Politisk tillit i Afrika

En flernivåanalyse av institusjonell tillit i 20 afrikanske land

Masteroppgave i statsvitenskap

Trondheim, 31.juli 2013

NTNU

Fakultet for samfunnsvitenskap og teknologiledelse

Institutt for sosiologi og statsvitenskap

Abstract

Popular trust in the political institutions is vital for a regime's ability to govern effectively. A regime that does not inhabit trust from its citizens will have to use other measures to obtain obedience and cooperation from their citizens – like coercion, use of force and threats. These measures may reduce the efficiency of the regime, and may also lead to a collapse of the state. The purpose of this thesis is to investigate what the sources of political trust are in Africa. The African continent is hunted by instability, armed conflicts, civil wars and ethnic conflicts. One of the tasks for the international society is therefore how to get African countries out of this negative spiral. Since political trust is linked to the stability of the regime, it is essential to investigate what the sources of trust are. By using multilevel modeling in twenty African countries, I find that individual evaluations of the country's economic situation, horizontal inequalities, social trust and corruption all have an influence on political trust.

Sammendrag

Individens tillit til det politiske systemet er viktig for myndighetenes evne til å styre effektivt. En stat som ikke har tillit fra sine innbyggere kan bli nødt til å ta i bruk virkemidler som vold, trusler og tvang for få sine innbyggere til å opptre som ønskelig. Slike virkemidler kan bli møtt med motstand, noe som vil minke effektiviteten, og kan i verste fall føre til kollaps av staten. Denne analysen har som hensikt å undersøke hva som genererer tillit til de politiske institusjonene i Afrika. Det afrikanske kontinentet er hjem søkt av ustabilitet, væpnede konflikter, borgerkrig og etniske konflikter. En viktig oppgave verdenssamfunnet står ovenfor er dermed hvordan vi skal få Afrika ut av denne negative spiralen. Ved å anvende flernivåanalyse i 20 afrikanske land finner jeg at individenes subjektive oppfattelse av landets økonomiske situasjon, ulikhet mellom etniske grupper, generalisert sosial tillit samt korrupsjon har en innvirkning på individens grad av tillit.

Forord

Denne masteroppgaven markerer slutten på mer enn fem år som student i statsvitenskap ved NTNU. Det har vært et privilegium å lære mer om fag jeg har funnet både interessante og utfordrende. I forbindelse med skrivingen av denne oppgaven er noen jeg ønsker å takke.

Først og fremst vil jeg takke min veileder, Tanja Ellingsen, for uvurderlig hjelp, og som til og med tok seg tid i sin egen ferie til å gi tilbakemeldinger og svare på spørsmål. Videre er jeg takknemlig for støtten, diskusjonene og kaffepausene sammen med mine medstudenter. En spesiell takk rettes mot Hanna, Linn og Oddrun for oppmuntrende ord, gode innspill og korrekturlesing. Deres hjelp er høyt verdsatt! Sist, men ikke minst, vil jeg takke venner og familie for all deres støtte, og for at dere har hatt tålmod med meg i denne prosessen.

Alle gjenværende feil er helt og holdent mitt ansvar.

Silje Mortensen

Trondheim, 31.juli 2012

Innhold

1 Innledning	1
1.1 Hvorfor studere politisk tillit?	2
1.2 Oppgavens struktur	4
2 Bakgrunn: Afrika	7
3 Politisk tillit	9
3.1 Hva er tillit?	9
3.2 Hvilken dimensjon skal studeres i denne oppgaven?	11
3.3 Hva genererer politisk tillit?	11
3.4 Hypoteser	13
2.4.1 Økonomiske faktorer	13
3.4.2 Politiske faktorer	14
3.4.3 Sosiokulturelle faktorer	15
3.4.4 Kombinasjon av kulturelle og økonomiske/politiske faktorer	19
3.5 Kausalitet	22
3.6 Oppsummering	25
4 Metode, data og operasjonalisering	27
4.1 Datakilde og land	27
4.2 Analysemetode – flernivåanalyse	27
4.2.1 Flernivåmodellen – gjennomføring og tolkning	29
4.2.2 Mulige utfordringer	30
4.3 Operasjonalisering	31
4.3.1 Avhengig variabel	31
4.3.2 Uavhengige variabler	33
4.3.3 Kontrollvariabler	36
4.3.4 Frafall	38
4.4 Reliabilitet og validitet	38
5 Analyse	41
5.1 Empiri	41
5.1.1 Forholdet mellom makronivåvariabler og politisk tillit	44
5.2 Resultater	46
5.2.1 0-Modell og modell 1	46
5.2.2 Økonomiske faktorer	47
5.2.3 Politiske faktorer	51
5.2.4 Sosiokulturelle faktorer	53
5.2.5 Endelig modell	54
5.3 Oppsummering av resultatene	57
6 Avslutning og konklusjon	59
6.1 Videre forskning	62
Referanser	65
Appendiks	71

Figurer

Figur 1: Modell for kausalforhold	22
Figur 2: Inst. tillit og BNP per innbygger	Figur 3: Inst.tillit og Freedom House.. 44
Figur 4: Inst.tillit og korrupsjon	45
Figur 5: Inst.tillit og et.fraksjonalisering	Figur 6: Inst.tillit og et.polarisering..... 45

Tabeller

Tabell 1: Oversikt over hypoteser	25
Tabell 2: Beskrivende statistikk for avhengig variabel, individvariabler og makrovariabler..	37
Tabell 3: Tillit til de ulike institusjonene samt gjennomsnittlig verdi på institusjonell tillit ...	42
Tabell 4: Verdier på makrovariablene.....	43
Tabell 5: O-modell	46
Tabell 6: Random Intercept modell med INSTITUSJONELL TILLIT som avhengig variabel	48
Tabell 7: Random Intercept modell med INSTITUSJONELL TILLIT som avhengig variabel	56
Tabell 8: Oversikt over bekreftede hypoteser	57

1 Innledning

Public trust in institutions, especially in government, is essential to achieving the triangle of freedom, stability, peace and development – in each and every nation. Trust enhances confidence in institutions and consequently, attracts cooperation of citizens to the agreed policies and program(s) of the government (Khan 2007: 3)

Til tross for den tredje demokratiseringsbølgen (Huntington 1991) nådde Afrika på 1990-tallet, er det afrikanske kontinentet fremdeles plaget med borgerkrig, ustabilitet, etniske spenninger og lav økonomisk vekst. I følge Themnèr og Wallensteen (2013: 511) fant så mange som 13 væpnede konflikter sted i Afrika i løpet av 2012. Selv om antall konflikter var færre enn i 2011, er Afrika det kontinentet, sammen med Asia, som har flest konflikter.

Nigeria, for eksempel, er preget av ustabilitet, undertrykkelse, vold, korrupsjon og ulikhet (Alemika 2004:1). Landet har siden 1999 vært et konstitusjonelt demokrati, men mange av de sosiopolitiske og økonomiske problemene eksisterer fortsatt. Som følge av dette har det vært en økende misnøye blant befolkningen mot myndighetene (Iroghama 2012: 259). Et annet eksempel er Kenya. I Kenya var det, etter presidentvalget i 2007, store voldelige opptøyer, de voldeligste siden Kenyas selvstendighet i 1963. Urolighetene skyldtes misnøye med det kenyanske styresettet, som blant annet omfattende korrupsjon, diskriminering av etniske grupper samt store forskjeller mellom fattige og rike (Leraand 2009). Et tredje eksempel er Zimbabwe. Landet er på papiret en parlamentarisk republikk, men presidentvalgene har vært preget av valgfusk, i tillegg har blitt gjennomført reformer for å styrke presidentens posisjon. Landet er preget av økonomisk krise, politisk ustabilitet og maktmisbruk (Berg 2011). Å få en slutt på disse konfliktene, etablere fred, demokrati og stabilitet er dermed viktig. Det er her politisk tillit – som er fokuset for denne oppgaven – kommer inn.

Politisk tillit bidrar til å styrke effektiviteten og legitimiteten til myndighetene. For stater som nylig har gjennomgått overgangen fra et autoritært styre til demokrati er dette spesielt viktig. Dette vil ofte være stater som lider av mangel på tillit, da tidligere herskere ikke har vært tillitsverdige (Mishler og Rose 2001: 30). Dette er tilfellet for de fleste av de afrikanske landene. Tillit til institusjonene er derav viktig, men hva er det som skaper tillit?

I denne analysen vil jeg dermed undersøke hvilke faktorer som påvirker politisk tillit i Afrika. Allerede her vil jeg presisere at tillit er flerdimensjonalt (Norris 1999a: 1). Det er ikke mulig å analysere tillit til det politiske systemet som en helhet, da man kan ha ulik grad av tillit til de ulike nivåene i systemet.

Det er derfor viktig å spesifisere hva eller hvem denne tilliten er rettet mot. Jeg har valgt å fokusere på tillit til statlige institusjoner, og mer spesifikt parlamentet, rettsvesenet og politiet, da jeg anser disse institusjonene for å utgjøre grunnpilarene i et hvert regime. Min overordnede problemstilling er følgende:

Hvilke faktorer påvirker institusjonell tillit i Afrika?

Tillit og legitimitet er ansett som en av de viktigste faktorene for regimets evne til å styre effektivt (Mishler og Rose 2005: 1050). Hvis et regime har støtte fra befolkningen kan det forvente lydighet og samarbeid fra sine innbyggere (Hardin 1998: 10). Et regime uten legitimitet og tillit fra sine innbyggere kan bli nødt til å bruke andre virkemidler for å få sine innbyggere til å oppføre seg som ønskelig, som for eksempel tvang, trusler og bruk av makt. Et regime som tar i bruk slike virkemidler vil være mye mindre effektivt, samt stå i fare for å kollapse. Stater som mangler støtte og legitimitet må bruke flere ressurser på å opprettholde maktposisjonen sin og mindre ressurser på et effektivt styre – noe som vil redusere støtte og gjøre dem mer utsatt for kollaps. Stater som er avhengige av bruk av makt for å opprettholde sin posisjon er ustabile (Gilley 2006: 499).

Origins and consequences of trust, and its relationship with associated concepts are unclear. An important part of contemporary social science may be to try and sort out the causes and consequences of trust, and its implications for social, political and economic life (Newton 1999: 170).

Å undersøke hvilke faktorer som påvirker politisk tillit kan dermed gi oss verdifull innsikt i hvordan både demokratiske og udemokratiske regimer kan opprettholde tilliten og da legitimiteten, i tillegg til innsikt i under hvilke omstendigheter det er sannsynlig at de vil miste denne tilliten.

1.1 Hvorfor studere politisk tillit?

I følge Listhaug og Ringdal (2008: 131) er politisk tillit viktig fordi:

High trust levels signify that institutions are working effectively, thus reducing the chance that nondemocratic forms of government will receive support. High trust levels facilitate social and economic exchange and reduce transactions costs in markets.

Høy politisk tillit kan derfor, i følge Listhaug og Ringdal, anses som suksesskriteriet i en stat. Som nevnt innledningsvis er også tillit antatt viktig for en stats legitimitet. Hvis innbyggerne har tillit til de statlige organene kan dette sees som et tegn på at innbyggerne anerkjenner statens legitimitet og dens autoritet. Denne anerkjennelsen kommer fra en overbevisning om

at staten vil handle i tråd med det som er til det beste for fellesskapet, og ikke bare til det beste for noen (Gilley 2009: 3–5).

Når det gjelder forholdet mellom legitimitet og tillit har blant annet Weber(1972: 267) uttalt: «legitimacy arise out of the confidence of the ruled.» Lipset (1959: 86) har et lignende utsagn: «legitimacy involves the capacity of the political system to engender and maintain the belief that existing institutions are the most appropriate and proper ones for the society.» Mange forskere anser politisk tillit som en av de viktigste faktorene for en stats legitimitet, da politisk tillit måler innbyggerens tiltro til de politiske institusjonene. Hvis innbyggerne ikke anser myndighetene som legitime vil de heller ikke ha tillit til de politiske institusjonene (Mishler og Rose 2001: 31; Hetherington 1998: 792). I følge Mishler og Rose (2005: 1052) gir legitimitet myndighetene mulighet til å ta upopulære beslutninger som på kortsikt kan virke negative, men på langsikt er positive. Uten denne støtten vil regimet være nødt til å ty til andre midler for å oppnå det de ønsker. Et slikt regime vil være mye mindre effektivt og ha større sannsynlighet for å kollapse.

Nyetablerte demokratier eller stater som er i ferd med å ta steget til demokrati trenger tid til å skape gode demokratiske institusjoner og prosedyrer, noe som kan føre til en periode med dårligere velferd og resultater (Mishler og Rose 2001: 32). Uten støtte fra befolkningen vil en slik overgang vanskeligjøres, og det vil være en fare for at staten faller tilbake til det autoritære styret (Norris 2011: 22). Det kan diskuteres hvor nyetablerte demokratiene i Afrika er, da demokratiseringsbølgen feiet over kontinentet for over 20 år siden, og noen av landene startet sin vei mot demokrati allerede før den tid. Men selv om denne prosessen har vart en stund er det de færreste av landene som fullt ut kan kalle seg demokratier, og mange er fortsatt i en fase hvor demokratiet implementeres (Bratton og Chang 2006: 1064).

For å oppnå en større forståelse av hva som påvirker politisk tillit og hvilke konsekvenser tillit og mistillit har er det nødvendig med flere studier. Som vist ovenfor er tillit til staten av stor betydning for hvordan den videre utviklingen vil gå, og da spesielt i nyetablert demokratier og i land som er i ferd med å bli demokratiske, og som er avhengige av innbyggernes støtte for å gjennomføre ulike forandringer. Denne analysen har som mål å være en bidragsyter til en større forståelse av fenomenet. Hva som påvirker tillit i Europa og også Latin-Amerika er nøye analysert. I Afrika, derimot, er det gjennomført få analyser på hvilke faktorer som fører til tillit (Iroghama 2012: 260). For å vite hvor staten bør ta grep for å øke tilliten er det nødvendig med en forståelse av hvilke faktorer som har en innvirkning. I denne analysen vil jeg blant annet bruke Afrobarometer runde 4 for å undersøke hva som påvirker politisk tillit i Afrika. Ved bruk av flernivåanalyse vil jeg se hvorvidt det er karakteristika ved

individene eller trekk ved landene som påvirker grad av tillit. Variablene som blir testet opp mot politisk tillit er faktorer som i andre studier av politisk tillit har vist seg å ha en effekt på grad av tillit, slik som økonomiske prestasjoner på individ og landnivå, grad av politiske og sivile rettigheter og korrupsjon. Disse variablene synes særs interessante å se på i en afrikansk kontekst, hvor fattigdom, korrupsjon og ustabile regimer lenge har vært en del av dets historie. Et annet element som også er beskrivende for Afrika er naturligvis de mange etniske grupperingene. Av den grunn har jeg også valgt å ta med variabler som måler sosial tillit på individnivå, samt grad av etnisk fragmentering og polarisering på landnivå for å studere hvordan disse variablene virker inn på den institusjonelle tilliten i Afrika. I tillegg har jeg valgt å se på hvordan grad av økonomiske og politiske ulikheter mellom etniske grupper (kalt horisontal ulikhet) påvirker grad av institusjonell tillit til landet.

I analysen finner jeg at individers oppfatning av myndighetenes økonomiske prestasjoner samt forskjellsbehandling av ulike etniske grupper er av betydning for grad av tillit. Om individene identifiserer seg mest med etnisitet eller nasjonalitet er av liten betydning, mens generalisert sosial tillit har en innvirkning på tillit. BNP per innbygger, etnisk fraksjonalisering, etnisk polarisering og grad av demokrati har i denne analysen liten påvirkning på tillit til institusjonene. Høy grad av korrupsjon har derimot en negativ innvirkning på tillit til institusjonene. Alt i alt ser det altså ut til at det, for afrikanske land sin del, er i større grad individers subjektive oppfatninger av sin økonomiske og politiske situasjon, enten individuelt eller vis a vis andre etniske grupper som har betydning for deres tillit til regimet/institusjonene, snarere enn mer objektive mål på makronivå, slik som BNP per innbygger, grad av politiske og sivile rettigheter eller etnisk sammensetning. Den viktigste faktoren for å forklare institusjonell tillitt på makronivå synes dermed å være grad av korrupsjon i landet. Desto mer korrupt landet er, jo mindre tillitt har innbyggerne til regimet.

1.2 Oppgavens struktur

I det neste kapittelet presenteres en introduksjon til Afrika. Dette kapittelet gir en oversikt over hvilke type regimer som eksisterer i Afrika. I kapittel 3 blir det gjennomgått hva som ligger i begrepet politisk tillit. Her kommer det frem at politisk tillit er flerdimensjonalt – det rettes ikke mot systemet som helhet, men til ulike deler av systemet. I denne analysen er fokuset på tillit til institusjonene. Videre presenterer jeg to ulike hovedretninger i hva som påvirker grad av politisk tillit, før jeg gjennomgår hypotesene. Hypotesene er delt inn i tre hovedgrupper: økonomiske faktorer, politiske faktorer og sosiokulturelle faktorer. I tillegg er

det en fjerde gruppe faktorer som er en kombinasjon av kulturelle og økonomiske/politiske. Hypotesene baserer seg på tidligere forskning på politisk tillit.

Kapittel 4 tar for det metodiske aspektet i oppgaven. Her presenterer jeg først datamaterialet. Jeg bruker Afrobarometer 2008 for å operasjonalisere den avhengige variabelen samt de uavhengige variablene på individnivå. Ulike andre kilder brukes for å operasjonalisere makrovariablene. Videre begrunner jeg hvorfor flernivåanalyse er egnet som analysemetode for denne oppgaven, samt hvordan modelloppbyggingen vil foregå og hvordan resultatene kan tolkes. I del 4.3 redegjør jeg for operasjonalisering og koding av avhengig og uavhengige variabler. En samlet deskriptiv statistikk presenteres til slutt i dette kapitlet før jeg runder av med en diskusjon av variablenes validitet og reliabilitet.

I kapittel 5 blir landenes fordeling på den avhengige variabelen samt makrovariablene gjennomgått. Her presenterer jeg scatterplott som viser sammenhengen mellom institusjonell tillit og hver av de uavhengige makrovariablene. Videre presenterer og kommenterer jeg analyseresultatene. Først tester jeg de økonomiske variablene, så de politiske, og videre de sosiokulturelle. Til slutt har jeg en endelig modell med alle de signifikante variablene. Siste kapittel oppsummerer oppgavens funn og kommer med en avsluttende oppsummering. I tillegg foreslås forslag til videre forskning på feltet.

2 Bakgrunn: Afrika

Afrika sin historie er preget av kolonialisering, fattigdom og korrupsjon. Kontinentet er regnet som det fattigste bebodde kontinentet i verden, dette til tross for at kontinentet innehar betydelige naturressurser. Etter kolonialiseringen har Afrika vært utsatt for autoritære styresett, uro, hungersnød og etniske konflikter. På 1990-tallet gjennomgikk Afrika en demokratiseringsbølge. Flertallet av de afrikanske landene er nå republikker med en form for presidentstyre, og de fleste landene hadde en overgang fra ettpartistater til å ha flerpartivalg (Rakner og Van de Walle 2009: 108). Disse forandringene førte til et håp om at regionen som var kjent for politisk og økonomisk fiasko nå skulle få en opptur. Men det skulle vise seg å være vanskelig og innsette stabile demokratiske styrever i land som var preget av fattigdom, autoritære styrever, liten administrativ kapasitet og mange etniske grupperinger (Van de Walle 2002: 66).). I følge Bratton og Chang (2006: 1064) er det nemlig de færreste landene i Afrika som kan kalle seg fullstendige demokratier eller liberale demokratier.

Bratton og Chang (2006: 1064), med utgangspunkt i Freedom House sin rangering av sivile og politiske rettigheter, deler de afrikanske landene inn i ulike politiske regimer. Disse er: demokrati, autokrati av ulike slag og hybridregimer. Videre hevder de at grad av kvalitet i demokratiene i Afrika er svært begrenset. De finner at de fleste demokratiske statene ligner på en nestbest type av demokrati – institusjonelt demokrati (2006: 1063). Disse statene kan sies å ha nådd et minimum av den demokratiske standarden, som for eksempel universell stemmerett og at de utøvende og lovgivende organene er valgt på bakgrunn av innbyggernes interesser. Men innbyggerne i disse landene har begrensede sivile og politiske rettigheter. I tillegg er ofte makten konsentrert til det utøvende organet uten at de andre valgte instansene har mulighet til å kontrollere makten til det utøvende organet. Diamond (2002: 22) er enig i dette og skriver «more regimes than ever before are adopting the form of electoral democracy (...) but fail to meet the substantive test.» Disse statene har som regel regelmessige valg, men valgene kan ikke karakteriseres som frie og rettferdige da de ofte er preget av blant annet juks med stemmegivningen. Dette innebærer at selv om mange av statene i Afrika på papiret er demokratiske, betyr ikke det nødvendigvis at de er legitime. Et bedre mål for grad av legitimitet en stat har kan dermed være nettopp å se på grad av politisk tillit i landene slik jeg gjør i denne oppgaven. Dette betyr imidlertid ikke at ikke type regime har betydning for politisk tillitt, men at forholdet ikke nødvendigvis trenger være så rett frem som tidligere antatt, i hvert fall i en afrikansk kontekst hvor mange av demokratiene altså kanskje ikke er reelle demokratier.

I følge Bratton og Chang (2006: 1064) er heller ikke demokratiet den vanligste måten å organisere nasjonal politikk på i Afrika – det er liberaliserte autokratier. Nesten halvparten av kontinentets stater og mer en to tredeler av befolkningen lever i denne typen regimer. Lederne av disse statene styrer som regel med jernhånd, hvor innbyggernes politisk og sivile rettigheter er svært begrenset. Disse statene kan arrangerer valg, men da som regel uten noen form for opposisjon som utgjør en reel trussel til de sittende lederne. Videre hevder Bratton og Chang at det eksisterer en siste type regimer i Afrika – så kalte ikke-reformerte autokratier. Disse karakteriseres ved at myndighetene ikke gjør noe forsøk på å søke legitimitet gjennom valgordninger. Dette er regimer hvor ledere enten har arvet maktposisjonen eller brukt et voldelig opprør for å ta makten (Bratton og Chang 2006: 1065).

Dette viser at implementeringen av demokrati i Afrika ikke har vært lett, og at selv om flere av statene har blitt mer eller mindre demokratiske, så er det fortsatt mye ustabilitet i regionen. Dertil viser det at å bare se på de institusjonelle rammeverkene i et regime kan være misvisende, og at for å måle grad av demokrati på et reelt vis kan det være vel så bra å se på grad av politiske og sivile rettigheter i landet som på regimetype.¹ Til sist viser dette at en stats legitimitet avhenger av langt mer enn valgordninger, og at politisk tillit kan sies å være et nøkkelord i den forbindelse. Politisk tillit er viktig for å skape en effektiv og stabil stat, og selv om regimetype eller grad av politiske og sivile rettigheter kan påvirke denne tilliten er det også mange andre faktorer som spiller en rolle for innbyggernes politiske tillit. Dette er temaet for neste kapittel.

¹ Mer om dette under avsnitt 2.4.1 om politiske faktorer og politisk tillit.

3 Politisk tillit

Det kommende kapittelet vil gi den teoretiske bakgrunn for den avhengige variabelen. Jeg vil først ha en gjennomgang av hva som ligger i begrepet politisk tillit. Som dette kapittelet viser finnes det ikke én klar definisjon på politisk tillit da ulike studier i ulike perioder har lagt ulike definisjoner til grunn (Norris 1999a: 9). Likevel ser det ut til å være en konsensus om at politisk tillit handler om å ha tro på at regimet vil løse de oppgavene det er satt til å gjøre (Das og Teng 2004: 111). I tillegg ser det ut til å være en enighet om at tillit er et flerdimensjonalt fenomen. Med dette menes det at tillit ikke rettes mot det politiske systemet som en helhet, men mot ulike dimensjoner av det politiske systemet. Det innebærer for eksempel at det er mulig å ha høy tillit til de politiske institusjonene og samtidig ha lav tillit til de politiske aktørene (Norris 1999a: 9).

3.1 Hva er tillit?

I følge Levi (1998: 3) er ikke tillit én ting med én kilde, men tar en rekke former og har en rekke årsaker. Politisk tillit er med andre ord et mangefasettert begrep, og det finnes også en rekke ulike definisjoner. Das og Teng (2004:88–94) har identifisert rundt 30 definisjoner på tillit i litteraturen, men til tross for at tillit er et vanskelig begrep er det konsensus om at tillit er relasjonelt (Levi og Stoker 2000: 476). I følge blant andre Newton (1999: 170) dreier tillit seg om at A har tro på at B vil handle i tråd med A sine interesser, og at B ikke bevisst vil skade A sine interesser. Tillit er derfor knyttet til usikkerhet og risiko. A kan ikke på forhånd vite om B vil handle etter As interesser, så dersom A skal ha tillit til B må ikke risikoen være for stor. Hvis et individ tror at institusjonene vil føre en politikk som diskriminerer etniske grupperinger, som kan påvirke for eksempel tilgangen til helsehjelp og utdanning for individet, vil individet mest sannsynlig ikke ha tillit til institusjonen, da det innebærer en risiko om at individet ikke vil få den helsehjelpen som er nødvendig. Denne vurderingen vil i hovedsak være basert på tidligere erfaringer med institusjonen. Hvis et individ skulle uttrykke tillit, så vil det ikke være garantert at institusjonen vil opptre som forventet. Nivået av tillit er derfor avhengig om individet anser sannsynligheten – for at, i dette tilfellet institusjonene, vil opptre som ønskelig. Hvis risikoen er ansett som for stor, vil tilliten være fraværende (Das og Teng 2004: 111).

Det brukes gjerne ulike begreper når man snakker om befolkningens tiltro til at regimet vil handle på vegne av folket og hvorvidt de anser de politiske aktørene eller institusjonene som legitime. Eksempler på dette er «political trust» (Norris 1999b), «political

support» (Norris 1999b), «political confidence» (Denters, Gabriel og Torcal 2007) og «political capital» (Newton 2001). Disse begrepene blir gjerne brukt om hverandre (McAllister 1999: 190), og blir ofte analysert ved hjelp av de samme kvantitative indikatorene, noe som signaliserer at begrepene er ensbetydende. Det er imidlertid en sentral forskjell mellom politisk tillit og politisk støtte. Mens politisk støtte i større grad er knyttet opp mot adferd, som handling eller forsvar (Easton 1975: 436), er politisk tillit hovedsakelig knyttet opp mot holdninger og oppfatninger. Men for å kunne gi støtte til en institusjon kreves det også et visst nivå av tillit til denne institusjonen (Easton 1975: 436), og disse to begrepene er derfor nært knyttet sammen. I denne oppgaven vil jeg analysere politisk tillit som definert her, men siden politisk støtte er nært knyttet til politisk tillit vil også dette inngå i teorikapittelet.

Tidligere forskning på politisk tillit har produsert ulike og ofte motstridene resultater. Dette skyldes i følge Norris (1999a: 9) at ulike dimensjoner av det politiske systemet har blitt undersøkt. Politisk tillit er ikke endimensjonalt og rettet mot et vagt definert politisk system. Ulike konkrete deler av det politiske systemet har ulik grad av tillit fra befolkningen. Easton (1975: 437–438) skiller derfor mellom tre dimensjoner som politisk tillit rettes mot. Disse er det politiske felleskapet², regimet og de sittende politiske lederne/partiene (Norris 1999a: 8). Med støtte til det politiske felleskapet menes generell tilknytning til landet, og har ingen ting med de sittende politiske institusjonene å gjøre. Det kan derfor sies at det er knyttet opp mot patriotisme, og mot en vilje til å samarbeide politisk (Norris 1999a: 10). Med støtte til politiske autoriteter eller politiske ledere menes det evaluering av individene som sitter med den politiske makten, det være seg presidenten, statsministeren, partilederen eller andre politikere. Det er altså knytte opp til spesifikke individer, og ikke til en bestemt institusjon (Norris 1999a: 12). Med regimet menes regimeprinsippene, altså det som representerer verdiene til det politiske systemet, som for eksempel demokratiske verdier (Norris 1999a: 11).

I følge Easton kan ikke individene velge hvilke deler av det politiske systemet de støtter og har tillit til. Norris (2011: 10) på sin side hevder at Easton sin inndeling er mangelfull og har utvidet Easton sin inndeling til fem dimensjoner som tillit kan rettes mot. Disse er tillit til det politiske fellesskapet, regimeprinsippene, regimets prestasjoner, institusjoner og politiske aktører. Norris har altså delt opp Eastons «tillit til regimet» i tre konkrete deler. Hun argumenterer for at analyser viser at individer er bevisst de ulike dimensjonene og har ulike oppfatninger om disse. I følge henne er det fullt mulig å støtte de demokratiske prinsippene men ikke ha tillit til institusjonene.

²Oversatt fra «political community».

3.2 Hvilken dimensjon skal studeres i denne oppgaven?

For å kunne analysere politisk tillit er det først nødvendig å definere hvilken dimensjon av systemet som skal undersøkes (Norris 1999a: 1). På grunn av begrensninger i tid og rom har jeg i denne oppgaven valgt å se kun på tillit til institusjonene. Årsaken til at nettopp dette nivået er valgt, skyldes at tillit til institusjonene er en mer grunnleggende og stabil holdning enn tillit til de andre nivåene, selv om alle nivåene er viktige for et velfungerende demokrati (Easton 1975: 445). Tillit til for eksempel politiske aktører er nært knyttet opp til politiske hendelser og kan derfor fluktuere i stor grad. Tillit til institusjonene vil derfor mest sannsynlig være av dypere karakter og mer stabil (Newton 2001: 5). I en analyse som dette, som kun måler tillit på ett gitt tidspunkt, er derfor tillit til institusjonen bedre egnet. I tillegg vil lav tillit til institusjonene, som er ansett som byggeklossene, ha større konsekvenser enn lav tillit til for eksempel politiske aktører som skiftes ut med jevne mellomrom.

Den avhengige variabelen blir derfor *tillit til institusjonene*. Som nevnt er det tillit til parlamentet, rettsvesenet og politiet som inngår i den avhengige variabelen. Årsaken til at jeg har valgt nettopp disse tre institusjonene er fordi jeg ønsker å undersøke de institusjonene som er knyttet til en stats legitimitet og autoritet. Denne oppgaven har derfor som hensikt å teste de institusjonene som representerer en stats legale autoritet, og alle disse tre institusjonene er avhengige av innbyggernes aksept og tillit for å kunne fungere effektivt.

Jeg vil fra nå av bruke begrepet institusjonell tillit når jeg skriver om tillit til institusjonene. Politisk tillit vil brukes for å referere til tillit til hele det politiske systemet.

3.3 Hva genererer politisk tillit?

Innenfor studiet av politisk tillit finnes det to konkurrerende syn på hva som genererer tillit. I følge den ene retningen, kjent under navn som «instrumentelle» (Dalton 1999), «endogene» (Letki og Evans 2005) og «institusjonelle» teorier (Mishler og Rose 2001), kommer politisk tillit innenfra. Variasjon i tillit anses som knyttet til politiske avgjørelser, design og prestasjoner (Mishler og Rose 2001: 31). Det er med andre ord faktorer endogene til den politiske sfæren, som korrupsjon, økonomisk vekst og politiske og sivile rettigheter, som påvirker tilliten til de politiske institusjonene. Hvis tillit i stor grad er påvirket av disse faktorene, kan myndighetene gjøre grep for å øke tilliten.

Dette står i kontrast til såkalte «kulturelle» teorier (Mishler og Rose 2001), også kjent som «affektive» (Dalton 1999) eller «eksogene» (Letki og Evans 2005). I følge teoretikere tilhørende denne skolen oppstår politisk tillit utenfor den politiske sfæren og påvirkes av

kulturelle normer og verdier som mennesket blir introdusert for tidlig i livet. Det hevdes at politisk tillit er en forlengelse av mellommenneskelig tillit. Mellommenneskelig tillit er noe som læres i ung alder og som senere overføres til de politiske institusjonene, noe som gjør institusjonenes prestasjoner mindre viktige (Mishler og Rose 2001: 31). Hvis det er kulturelle faktorer som er viktigst for å forklare tillit er det ikke like enkelt for myndighetene å gjøre grep for å øke tilliten, da de grunner i dype historiske røtter (Mishler og Rose 2001: 33).

Selv om disse retningene står i kontrast til hverandre, er de ikke gjensidig utelukkende (Mishler og Rose 2001: 55). Forskere tilnærmer seg politiske tema ved hjelp av teorier og modeller som utgjør «konseptuelle linser» (Allison 1969: 689). Disse linsene har betydelige konsekvenser for hvordan man tenker og styrer funnene i en studie i en bestemt retning. Selv om det i studiet av politisk tillit er vanligst å holde seg innenfor en av retningene, har jeg valgt å se på faktorer som tilhører den ene eller andre retningen, samt faktorer som hører hjemme i begge. Dette fordi teorier nettopp er akademiske konstruksjoner som ikke kan forklare hele fenomenet alene, men som er nyttige redskap og retningsledere. Siden politisk tillit er en komplekst fenomen å forklare, har jeg valgt å analysere variabler som tilhører begge retningene. Faktorene jeg vil studere har jeg delt inn i økonomiske, politiske og sosiokulturelle faktorer, hvor de to første i hovedsak er knyttet til den institusjonelle retningen, mens den siste er nærmest den kulturelle. Jeg mener det ofte er problematisk å plassere en faktor i den ene eller denne andre kategorien, da noen av faktorene kan være knyttet til både institusjonenes prestasjoner og til kulturelle forhold. Dette gjelder spesielt variablene som er knyttet til etnisitet. Det at enkelte land har mange etniske grupper kan sies å være et kulturelt fenomen, mens hvordan disse gruppene opplever å bli behandlet er noe som kan være et resultat av myndighetenes politikk. Dette skillet gjør det mulig å studere på hvilke områder myndighetene faktisk kan gjøre politiske grep for å øke graden av tillit.

Før jeg går videre til å presentere hypotesene vil jeg her påpeke at siden jeg ikke bare er interessert i hvilke faktorer som påvirker individene, men også om det er egenskaper ved landene som kan påvirke grad av tillit, har jeg delt inn hypotesene i mikro og makronivå. Det samme skille gjør Mishler og Rose (2001: 32), og de hevder at det er teoretiske forskjeller på hva som påvirker individnivået og landnivået. På individnivå vil individenes oppfatning og opplevelse av myndighetens prestasjoner og grad av sosial tillit ha påvirkning. Disse er ofte knyttet til individenes sosiale status, posisjon i samfunnet og individenes velvære. Makroteoriene på den andre siden fokuserer på «the aggregate performance of institutions in such matters as promoting growth, governing effectively and avoiding corruption» (Mishler og Rose 2001: 32), og hvor homogene eller heterogene statene er. Det er derfor nærliggende

å tro at det ikke bare er egenskaper ved individene som påvirker grad av tillit, men også egenskaper ved landene som kan påvirke, som for eksempel grad av demokrati og korrupsjon.

3.4 Hypoteser

2.4.1 Økonomiske faktorer

Hvordan en stat håndterer den økonomiske situasjonen er ansett som en viktig kilde til tillit og legitimitet. I en høyt utviklet økonomi vil statens innbyggere nyte en høyere økonomisk standard og flere materielle goder, og i følge Gilley (2009: 43) er økonomisk utvikling en av nøkkelkildene til å skape legitimitet.

I likhet med Gilley hevder McAllister (1999: 188) at økonomi er en viktig faktor for å forklare tillit til institusjoner. Han hevder at økonomiske prestasjoner har stor betydning for hvordan individene evaluerer myndighetene og måler kvaliteten på de demokratiske institusjonene – men at dette er avhengig av innbyggernes forventinger (McAllister 1999: 190). Videre anser også Mishler og Rose (2001: 36) økonomiske prestasjoner som en viktig forklaringsfaktor for politisk tillit. I følge dem vil grad av tillit til institusjonene være avhengige av om de klarer å produsere gode økonomiske utfall eller ikke. Hvis myndighetene har klart å skape gode økonomiske vilkår vil det være synlig for borgerne, og vil da styrke innbyggernes tillit til institusjonene. Dette vil være avhengig av hvor lenge dette har vart og hvordan den blir distribuert (Easton 1965: 276–277).

Afrika er i stor grad preget av fattigdom, lav økonomisk vekst og ujevn distribuering av inntekt og velstand. Sammenlignet med andre utviklingsland har de afrikanske landene generelt den laveste graden av forbedring av levekår (Gyimah-Brempong 2002: 183). På grunn av at BNP per innbygger i Afrika er lav, noe som medfører begrensede økonomiske goder for innbyggerne, så forventer jeg at effekten av denne variabelen er lav, men at land som har relativ høy BNP per innbygger vil ha høyere tillit enn land med relativ lav BNP.

H1: Jo høyere grad av BNP per innbygger i et land, jo høyere grad av institusjonell tillit.

I følge Dalton (2004) påvirkes folks subjektive forståelse av den økonomiske situasjonen i landet også graden av tillit til institusjonene og deres oppfatning av myndighetene, og kan være mer viktig enn økonomiske tall og virkelighet. De individene som er arbeidsledige eller dårlig økonomisk stilt vil ha lavere tillit enn de som anser sin situasjon som god.

Another version of the economic performance thesis suggests that individual-level perceptions of economic conditions may exert a more direct influence on citizen images of government performance than aggregate economic statistics. If citizens are pessimistic (or optimistic) about the economy and their personal economic situation, then these perceptions may be linked to feelings of political support. In other words perceptions are reality when explaining citizens' behavior (Dalton 2004: 4).

Dalton (2007: 63) skriver at det sterkeste beviset på tilfredshet med myndighetenes økonomiske prestasjoner kan bli funnet på det individuelle nivået, og av den grunn er respondentenes subjektive evaluering av den økonomiske situasjonen tatt med som mål på økonomisk prestasjon.

H2: Individer med en positiv oppfattelse av den økonomiske situasjonen i landet vil ha en høyere institusjonell tillit enn individer med en negativ oppfattelse av den økonomiske situasjonen i landet.

3.4.2 Politiske faktorer

Essensen i demokratiet er «rule of the people by the people» (Lindberg 2006: 1), og i dette ligger det også andre rettigheter som for eksempel: frihet til å organisere seg, ytringsfrihet, og frihet til å stille til valg. Innbyggerne i et demokrati vil akseptere den politiske autoriteten fordi at de er valgt gjennom frie og rettferdige valg. Argumentet bak dette er at frie og rettferdige valg, hvor hver stemme teller like mye, vil føre til at myndighetene vil representere majoriteten og dens ønsker. Og de som ikke er del av majoriteten vil også se myndighetene som legitime da de har en sjanse til å bli en del av majoriteten ved neste valg (Rothstein 2009: 313).

I det 20. århundre var demokratiske rettigheter ansett som en av hovedkildene til en stats legitimitet (Gilley 2006: 52). I en studie av Mishler og Rose (2001) blir dette synet bekreftet, hvor deres funn viser at politiske rettigheter og sivile friheter er en av de viktigste kildene til politisk støtte. I likhet med Mishler og Rose finner Newton (2001: 17) at land med velutviklede sivile og politiske rettigheter har høyere tillit enn land som ikke har like stor grad av frihet.

I følge Rothstein (2009: 325) er grad av demokrati overvurdert når det gjelder å skape tillit og legitimitet til institusjonene. Argumentet bak dette er at utfallet av myndighetens politikk er mer viktig for individet enn det å ha mulighet til å delta ved valg. For eksempel vil det å bli fratatt mulighet til skolegang på bakgrunn av etnisitet, eller å bli nektet legehjelp, være av større konsekvens enn det å ikke få delta ved valg. Som vist i kapittel 2.0 er det få av de demokratiske statene i Afrika som faller inn under kategorien liberale demokratier. I stedet

blir mange definert som konstitusjonelle demokratier med et minimum av politisk og sivile rettigheter. Med dette i bakhodet forventer jeg at effekten av grad av demokrati vil være svak, men positiv.

H3: Desto høyere grad av demokrati i et land, desto høyere institusjonell tillit.

Et stort antall studier har vist at korrupsjon, definert av Verdensbanken(1997: 102) som «the abuse of public office for private gain», fører til mindre politisk tillit (Mishler og Rose 2001; Seligson 2002; della Porta 2000; Catterberg og Moreno 2005). I et demokrati har innbyggerne villig gitt i fra seg makt til myndighetene for å ta politiske avgjørelser for dem for å få beskyttelse i gjengjeld. Hederligheten fra de som administrerer denne makten er nødvendig for et effektivt og tolerant miljø.

I FNs konvensjon mot korrupsjon (2004: 2) står det at korrupsjon er en trussel mot «the stability and security of societies, undermining the institutions and values of democracy, ethical values and justice and jeopardizing sustainable development and the rule of law.» I likhet med FNs konvensjon mot korrupsjon påpeker Verdensbanken at korrupsjon kan ha en negativ innvirkning på et samfunn:

(...) unchecked, the creeping accumulation of seemingly minor infractions can slowly erode political legitimacy to the point where even non-corrupt officials and members of the public see little point in playing by the rules (Verdensbanken 1997:102).

Korrupsjon i Afrika er utbredt, og i følge Cho og Kirwin (2007: 1) setter dette en stor begrensing på økonomisk vekst og politisk stabilitet, da det gir fordeler for få på bekostning av mange, noe som reduserer graden av tillit. På bakgrunn av tidligere forskning og det høye korrupsjonsnivået i Afrika, forventer jeg å finne at korrupsjon har en negativ innvirkning på institusjonell tillit.

H4: Desto høyere nivå av korrupsjon i et land, jo lavere institusjonell tillit.

3.4.3 Sosiokulturelle faktorer

Blant mange forskere er sosial kapital ansett som en nøkkelressurs i samfunnet, og sosial kapital bidrar til å «olje hjulene» i demokratiet (Rothstein og Stolle 2003: 2). Sosial kapital er et mye analysert begrep, og i likhet med tillit finnes det mange ulike definisjoner. Rothstein og Stolle (2003: 3) deler sosial kapital i to: «sosial» og «kapital». «Sosial» indikerer at fenomenet omhandler interaksjon mellom mennesker, mens «kapital» forstås som et gode som individer med slik kapital har.

Putnam er kanskje den forskeren som de fleste forbinder med begrepet sosial kapital. I boken «Making Democracy Work» bruker han sosial kapital som et empirisk målbart fenomen. I følge Putnam er sosial kapital noe som ligger til grunn for all sosial organisering. Tillit, normer og nettverk blir skapt av sosial kapital, og disse er nødvendige i et samfunn for å sikre effektivitet gjennom koordinering av handling (Putnam 1993: 167). I følge Delhey og Newton (2003: 94) er sosial tillit en viktig komponent av sosial kapital. Sosial tillit er ofte den indikatoren som blir brukt for å måle sosial kapital.

Sosial tillit kan skilles i to: generalisert - og partikularisert sosial tillit (Warren 1999: 9). Med partikularisert sosial tillit menes tillit individer har til mennesker som de kjenner, og som de har sosial omgang med, det være seg venner, familie eller arbeidskollegaer. Med generalisert sosial tillit menes tillit til fremmede. Rothstein og Uslaner (2005: 45) definerer generalisert tillit som «a bond that people share across a society and across economic and ethnic groups, religions, and races.» Denne typen tillit gjør det mulig å danne komplekse sosiale nettverk, og vil også overføres til tillit til institusjonene (Mishler og Rose 2005: 1053). Det er derfor den siste typen tillit som er viktig i studiet av politisk tillit (Rothstein og Uslaner 2005: 9). De individene som har tillit til andre er mindre tilbøyelig til å tro at andre mennesker ikke «spiller etter reglene», på samme måte som at de da også vil anta at myndighetene «spiller etter reglene», og de vil dermed også ha mer tillit til institusjonene, enn individer som ikke stoler på andre (Rothstein 2003: 59).

Tidligere studier har funnet at den generaliserte sosiale tilliten er mindre i heterogene samfunn enn i homogene (Knack og Keefer 2007). Dette skyldes at etnisk delte samfunn vil føre til mer partikularisert tillit, og mindre generalisert tillit. Dette betyr at individer vil ha tillit til medlemmer av sin etniske gruppe, da dette er mennesker de har mer til felles med, for eksempel felles kultur og språk, og lite tillit til individer som ikke er medlemmer. Hvis dette er riktig betyr dette at individer i Afrika vil ha lav generalisert tillit, da Afrika består av mange etniske grupperinger. Å undersøke om den generaliserte tilliten i Afrika er høy eller lav er utenfor denne analysens vidde, men jeg vil teste om individer som har tillit til andre også har mer tillit til institusjonen enn de som har lavere tillit til andre. Jeg baserer meg på tidligere forskning og formulere følgende hypotese:

H5: Individer som har tillit til andre landsmenn vil ha høyere institusjonell tillit enn individer som har mindre tillit til andre landsmenn.

Land med mange ulike etniske grupperinger vil ha problemer med å oppnå høy tillit, da etnisk fraksjonalisering gjør det vanskeligere å skape en felles nasjonal identitet samt felles normer

og forståelse av hva som er det beste for fellesskapet (Easton 1965: 319). Mange studier av etniske konflikter har fokusert på hvordan plural og delte samfunn har problemer med å skape et politisk system som er ansett som legitimt for alle parter (Gilley 2006: 51).

I følge Easton (1965: 176) er en felles nasjonal identitet i et land nødvendig for at det politiske systemet skal fungere og overleve. Med nasjonalidentitet forstås en felles følelse av et bånd som knytter innbyggerne sammen innenfor et begrenset geografisk område (Berg og Hjerm 2010: 392). I følge Berg og Hjerm (2010: 390) vil en felles nasjonal identitet føre til at interessene til hele nasjonen står i fokus, i stedet for interessene til undergrupper. Det betyr blant annet at institusjonene representerer nasjonen som en enhet, og ikke enkeltgrupper. De som først og fremst identifiserer seg med den nasjonale identiteten vil derfor antakelig ha mer tillit enn de som har en etnisk orientering. Dette er basert på at de med en nasjonal identitet vil ha en forståelse av myndighetene jobber for befolkningen som helhet, og ikke for enkelte etniske grupper.

H6:Indvider som identifiserer seg mest med nasjonalitet vil ha mer tillit enn de som identifiserer seg mest med etnisitet.

Som tidligere nevnt har andre studier funnet at den politiske tilliten i heterogene samfunn er mindre enn i homogene (Knack og Keefer 1997: 1251), og at forklaringen på dette kan være at etnisk fraksjonalisering fører til mer partikularisert tillit og mindre generalisert tillit. Tanken bak dette er at mange ulike etniske grupper vil produsere mye tillit innad i disse gruppene, men lite tillit til andre grupperinger. I tillegg til at heterogene samfunn har lavere generalisert tillit, som i seg selv påvirker grad av institusjonell tillit, så vil det også vanskeliggjøre politisk samarbeid. Paul Collier (2001: 130) har blant annet uttalt at «Societies divided by ethnicity are seen as less likely to reach co-operative solutions, and more likely to victimize minorities.» Dette er spesielt interessant i en afrikansk kontekst, da landene i Afrika er verdens mest fraksjonaliserte og etniske grupper har vært den viktigste kilden til identitet blant afrikanere. I følge Cho (2007: 3) vil ulike etniske grupper ha ulike ønsker om hvilke goder som skal skaffes til veie. Hver gruppe ønsker spesifikke goder som gir fordeler til sin gruppe, i stedet for felles goder som må dels med samfunnet som helhet, og hvor det blir mindre igjen på hver enkelt. Individene støtter politikerne fra sin egen etniske gruppe, som med større sannsynlighet vil innfri gruppens ønsker og behov. På lik linje søker politikerne støtte blant de som har mest å tjene på at de vinner. Som et resultat av dette har flere studier funnet at etniske skillelinjer er av betydning for stemmegivning i Afrika (Mattes og Gouws 1999; Mattes og Piombi 2001; Norris og Mattes 2003). I følge Cho (2007: 3) vil

etnisk fraksjonalisering derfor føre til et system som er fordelaktig for få, på bekostning av alle andre, noe som vil føre til mindre tillit mellom de ulike grupperingene. Dette vil videre gi utslag i lite tillit til institusjonen (Cho 2007: 3).

Fearon og Laitin (2003: 88), som studerer årsaker til borgerkrig, finner at fraksjonalisering, både etniske og religiøs, er irrelevante faktorer når det gjelder oppstart av konflikt og krig. Cederman, Wimmer og Min (2010) kritiserer denne konklusjonen. De hevder at det er nytteløst å se kun på antall etnisk grupper, og at det i stedet bør fokuseres på de gruppene som er politisk relevante. De konstruerer en indeks som tar høyde for politiske relevante grupper, og finner et signifikant forhold mellom denne og konflikter. De argumenterer for at fraksjonaliseringsindeksen Fearon og Laitin benyttet overser faktumet at etniske gruppers politisk identitet er avhengig av deres forhold til staten. Ut fra dette kan det forstås at det hersker uenighet om hvilke konsekvensene et fraksjonalisert samfunn har.

Når det gjelder politisk tillit vil jeg anta at fraksjonalisering vil virke negativt inn på politisk tillit, da det vil føre til mindre generalisert tillit og vil vanskeliggjøre politisk samarbeid. I tillegg viser flere studier at etniske skilleligner er viktige for stemmegivning, slik at fraksjonalisering fører til at noen få grupper vil få sine ønsker oppfylt på bekostning av andre.

H7: Land med høy etnisk fraksjonalisering vil ha mindre institusjonell tillit enn land som er mindre fraksjonalisert.

Innenfor studiet av etniske konflikter har det blitt påpekt at det ikke bare er antall grupper i et land som har påvirkning på sannsynligheten for konflikter, men også den relative størrelsen på gruppene. Horowitz (1985) peker på at etnisk konflikt vil ha størst sjans for å oppstå i land hvor en stor etnisk minoritet står i mot en etnisk majoritet. Minoriteter kan føle seg truet av en stor majoritet, men det er ikke like sikkert at stor dominant gruppe vil føle seg truet av små grupper. For at det skal oppstå et gjensidig forhold av mistillit må den etniske minoritet være stor nok til den dominante gruppen føler seg truet, da den relative graden av makt mellom gruppene blir mindre klar. I likhet med Horowitz finner Reynal-Querol (2002: 52) at fraksjonalisering ikke nødvendigvis øker sjansene for konflikt, men at polarisering derimot gjør at sannsynlighet for konflikt øker. Årsaken til konflikt kan ligge i mistillit mellom de ulike gruppene, og det er derfor ikke utenkelig at dette også vil gi utslag på grad av tillit til de politiske institusjonene. Dette er i tråd med Ellingsen (2000), som finner at land med noen gruppering over en viss størrelse er mer utsatt for konflikt, enn land med mange små. Det

hersker derfor uenighet på feltet om det er høy fraksjonalisering eller høy polarisering som spiller den viktigste rollen i årsaken til konflikter.

I et fragmentert samfunn er det mindre sannsynlighet for at en etnisk gruppe kan dominere alle andre etniske grupper, både politisk og økonomisk, da det vanligvis ikke er nok medlemmer i en gruppe til å etablere og beholde et monopol, sammenlignet med polariserte samfunn. Eliten i fraksjonaliserte samfunn er nødt til å ha støtte fra andre etniske grupperinger for å ha en realistisk sjans til å etablere seg i maktposisjoner. Som en følge av dette må de ha en politikk som går på tvers av etniske skillelinjer. I polariserte samfunn, derimot, er det færre grupper, og derfor enklere for eliten å søke støtte blant sin egen etnisk gruppe, og vil dermed ha større insentiv til å føre en politikk som gir størst fordeler for sin egen gruppe. På denne måten vil det bli større spenninger og større konkurranse mellom de ulike grupperingene for å få maktposisjonene (Miedema 2012). Her er det nærliggende å tro den/de etniske gruppene som ikke er knyttet til elitens etniske gruppe vil ha mindre tillit enn de som er.³ Om dette kun fører til mistillit mellom gruppene eller overføres til institusjonene gjenstår å se. Den neste hypotesen er følgende:

H8: Land som er etnisk polariserte vil ha mindre institusjonell tillit enn land som ikke er like polariserte.

3.4.4 Kombinasjon av kulturelle og økonomiske/politiske faktorer

I de foregående avsnittene har det blitt etablert at landene i Afrika er etnisk fragmenterte, og at etnisitet er en viktig kilde til identitet blant de afrikanske innbyggerne. Med tanke på debatten innenfor fred- og konfliktforskningen om hvorvidt det er fragmentering i seg selv som er viktig for å forklare borgerkrig, eller hvorvidt det snarere er ulikheter og diskriminering mellom etniske grupper som er årsaken til slike konflikter vil det være interessant også å se på hvilken betydning kombinasjonen av kulturelle faktorer og økonomiske/politiske faktorer har for politisk tillit.⁴ Av den grunn er det her inkludert to hypoteser som tar for seg forskjellsbehandling på tvers av ulike etniske grupperinger. Som diskutert innledningsvis av dette kapittelet er det problematisk å plassere disse enten innenfor økonomiske, politiske eller sosiale faktorer, da de gjerne er en kombinasjon. Med dette menes det at økonomisk ulikhet på tvers av grupper både er et resultat av sosiokulturelle faktorer, slik som fraksjonalisering, men også er et resultat av myndighetenes økonomiske fordelingspolitikk. Det samme kan sies om politisk innflytelse, som også er et resultat av

³ Denne sammenhengen vil ikke bli utforsket i denne oppgaven.

⁴ Se debatten mellom Fearon, Kasara og Laitin (2007) og Cederman et.al (2010).

fraksjonalisering, men også av en politikk som ikke i stor nok grad tar hensyn til minoritetenes rettigheter.

For at gode økonomiske prestasjoner skal føre til økt tillit må materielle goder distribueres på en måte som er fordelaktig for alle, og ikke bare for noen få. I følge Uslander og Badescu (2004: 6) vil ulike økonomisk ulikhet føre til sjalusi, mistillit og mindre tillit til institusjonen. I denne forbindelse hadde det vært mulig å måle ulikhet mellom individer, ved å for eksempel bruke GINI-indeksen eller husholdinntekt. Vel så viktig som å se på ulikhet mellom individer, er det imidlertid å se på ulikheter mellom ulike grupperinger – såkalt horisontal ulikhet.⁵

Stewart (2002: 3) definerer horisontal ulikhet som «systematic inequalities between culturally formed groups.» Hun hevder at studier som fokuserer på forskjeller mellom individer overser en viktig dimensjon av menneskelig velvære og sosial stabilitet – nemlig gruppedimensjonen (Stewart 2002: 2). Medlemskap i ulike grupperinger er viktig for mennesket, og dette utgjør en stor grad av identiteten til individer. Slike identiteter legger føringer for hvordan individet opptrer, for hvordan andre behandler det og for selvbildet. Ulikhet mellom individer er generelt ansett som en kilde til frustrasjon, og denne frustrasjonen kan bli forsterket i grupper, da individer innad i en gruppe kan bli frustrert på vegne av gruppen som helhet, siden individets identiteter er knyttet til gruppen (Østby 2003: 4). På denne måten kan horisontal ulikhet være mer avgjørende for grad av tillit enn ulikhet mellom individer.

McKoy (2008: 105) argumenterer for at horisontal ulikhet er en av de viktigste årsakene til konflikt i Afrika, og verden for øvrig. Blant ni casestudier fant Stewart (2002) at horisontal ulikhet, det være seg økonomisk, sosial eller politisk ulikhet, fremprovoserte en form for konflikt, alt fra høyere kriminalitet til borgerkrig. Spørsmålet blir da hvordan dette overføres til grad av tillit til institusjonene. I tillegg til mistillit mellom de ulike grupperingene, kan dette videre føre til mindre tillit til myndighetene og institusjonene, da det er disse som er ansvarlige for fordelingen av økonomiske goder. Det er nærliggende å tro at dersom en etnisk gruppe opplever å være underrepresentert i de politiske institusjonene vil de ha mindre tillit enn de som ikke opplever det.

H9: Individer som føler at sin etniske gruppe har en bedre økonomisk situasjon enn andre etniske grupper vil ha høyere institusjonell tillit enn de som mener at deres etniske grupper har en like god eller dårligere økonomisk situasjon enn andre etniske grupper.

⁵ For en nærmere diskusjon om forskjellene mellom individuell ulikhet og horisontal ulikhet – se Østby (2003).

Videre tar jeg med her en hypotese som går på politisk innflytelse til respondentens etniske gruppe. Denne er i likhet med hypotesen om etnisk gruppes økonomiske situasjon knyttet til horisontal ulikhet. Cederman et.al (2010: 878) argumenterer for at statens institusjoner består i ulik grad av representanter fra ulike etniske grupperinger, og at konflikter mellom ulike etniske grupperinger oppstår på bakgrunn av politisk konkurranse mellom de etniske gruppene. De hevder at konflikt med myndighetene har størst sjanse til å oppstå hvis en eller flere etnisk gruppe er utestengt fra politisk makt. De konkluderer med at etniske gruppering med liten tilgang til politisk makt har størst sjanse for å utfordre myndigheten (Cederman et.al 2010: 115), og det er da naturlig å anta at disse gruppene også vil ha mindre tillit til myndigheten. Videre er grunn til å tro at de som mener at de har mindre politisk innflytelse føler at deres ønsker og behov blir tatt i like stor betraktning som andres, noe som vil redusere grad av tillit. Jeg formulerer følgende hypotese:

H10:Individer som føler at sin etniske gruppe har mer politisk innflytelse enn andre etniske grupper vil ha høyere tillit enn de som mener at de har like mye eller mindre innflytelsen enn andre etniske grupper.

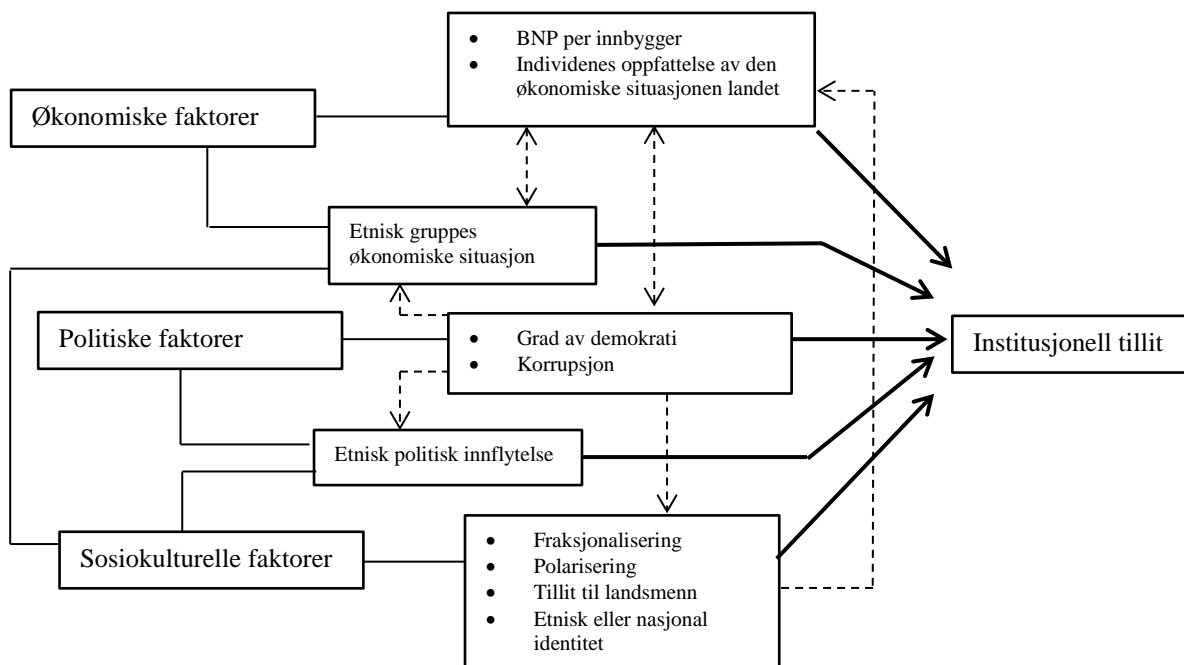
Begge de forutgående hypotesene er basert på horisontal ulikhet, men i motsetning til de som har borgerkrig og væpnede konflikter som avhengig variabel, så ønsker jeg altså å se hvordan dette eventuelt påvirker grad av politisk tillit. Mens Østby, Stewart og Cederman et.al (2010) dertil brukte objektive mål på horisontal ulikhet⁶, vil jeg bruke mer subjektive mål ved å se på individers subjektive oppfatning av ens egen gruppes økonomiske og politisk situasjon. Dette er for å se om også individenes evalueringer er viktig for grad av politisk tillit.

⁶ De ser blant annet på inntekt, utdanning, politisk deltakelse og etnisk sammensetning i institusjonene.

3.5 Kausalitet

Et problem med kvantitative undersøkelser er kausalitet. Regresjonsanalyse kan bare fortelle om de ulike variablene korrelerer, og ikke hvordan det kausale forholdet er. Det er derfor viktig å ha en sterk teoretisk forankring (Elster 1989). Den kausale retningen for politisk tillit er ikke helt klar, politisk tillit brukes som både avhengig og uavhengig variabel. Selv om kausalforholdene er noe omdiskuterte antar jeg her at det er de uavhengige variablene som påvirker institusjonell tillit og ikke omvendt. Dette gjør jeg selv om jeg er åpen for at institusjonell tillit kan ha, i alle fall en delvis, påvirkning på de uavhengige variablene. Jeg lener meg her på skuldrene til Norris (2011) og Gilley (2006), og i likhet med dem antar jeg at prestasjonen til institusjonene og sosiokulturelle faktorer påvirker institusjonell tillit.

Figur 1: Modell for kausalforhold



Jeg har valgt å lage en kombinert modell med både mikro – og makrovariabler. Dette skyldes hovedsakelig at noen av individvariablene vil påvirke makrovariablene, og at dette ikke ville ha kommet frem gjennom to modeller. I likhet med presentasjonen av hypotesene har jeg delt inn faktorene i økonomiske, politisk og sosiokulturelle.⁷

De første faktorene er de økonomiske. Gode økonomiske prestasjoner er regnet som en av de viktigste faktorene for å forklare grad av tillit til institusjonen, da dette har betydning for individenes levekår. I tillegg vil individenes subjektive evaluering være viktig, og i følge Dalton (2004), kan de være mer avgjørende enn faktiske tall og virkelighet.

⁷ De stiplede linjene er forventede årsaksforhold og sammenhenger som ikke vil bli testet i denne analysen da det blir for omfattende.

Blant de politiske faktorene er grad av demokrati og korrupsjon. Flere studier har funnet at begge disse har betydning for grad av tillit til institusjonene. Demokrati er viktig for at innbyggerne skal akseptere den politiske autoriteten – noe som skjer gjennom frie og rettferdige valg. Korrupsjon på den andre siden vil være skadelig for grad av tillit, da innbyggerne vil anse institusjonene som urettferdige, i tillegg til at det kan undergrave rettsstaten.

Til slutt er de sosiokulturelle faktorene. Blant disse inngår tillit til andre, etnisk fraksjonalisering og etnisk polarisering. Det kausale forholdet mellom politisk tillit og mellommenneskelig tillit er omdiskutert. Enkelte (Putnam 1993) hevder at forholdet er enveis, altså at mellommenneskelig tillit påvirker politisk tillit, mens andre (Brehm og Rahn 1997: 1018) hevder at det går begge retninger, mens andre (Newton 1999) hevder at det ikke eksisterer et forhold mellom mellommenneskelig tillit og politisk tillit, i alle fall ikke på individnivå. Dette er selvfølgelig problematisk når det gjelder den statistiske analysen, men det å utforske de kausale forholdene er utenfor vidden til denne oppgaven. Jeg vil derfor her støtter meg til Putnam (1993) som hevder at sosial tillit påvirker institusjonell tillit, og plasserer derfor tillit til institusjonen som avhengig variabel. Jeg erkjenner imidlertid at det er uenighet knyttet til dette, og det bør derfor vises forsiktighet med å konkludere at sosial tillit påvirker institusjonell tillit.

Fraksjonalisering fører til høy tillit innad i grupper, men mindre tillit til andre grupper, noe som virke negativt inn på institusjonell tillit. Videre kan høy fraksjonalisering føre til fordeler for noen få på bekostning av mange, noe som igjen vi ha en negativ innvirkning på tillit til institusjonene, da de ikke skaffer til veie goder til samfunnet som en helhet. Polarisering kan føre til store spenninger og politisk konkurranse mellom grupperingene, i tillegg til at den tapende gruppens ønsker og behov kan bli neglisjert. Dette kan gi utsalg i grad av tillit.

I tillegg til de ovennevnte faktorene inngår også hvordan individene oppfatter den økonomiske situasjonen til sin etniske gruppe sammenlignet med andre etniske grupperinger, samt etnisk politisk innflytelse. Mens den første er en kombinasjon mellom økonomiske og sosiokulturelle faktorer, er den andre en kombinasjon av politiske og sosiokulturelle faktorer. Begge er knyttet til horisontal ulikhet. Individuer som mener at deres etniske gruppe ikke har like mange goder som andre eller mindre politisk innflytelse, vil ha mindre politisk tillit enn de som mener det motsatte. I dette ligger det en oppfatning om at myndighetene tar hensyn til noen, men ikke til alle.

I tillegg til at disse faktorene vil påvirke grad av tillit til institusjonene kan de også gjensidig påvirke hverandre. For eksempel er det naturlig å tro at BNP per innbygger vil påvirke økonomisk tilfredshet, da en høy BNP vil kunne bety at individene i landet har en god økonomisk situasjon. Videre, som nevnt tidligere, kan sosial tillit bli påvirket av fraksjonalisering og polarisering, da disse kan bidra til å skape mye partikularisert tillit og lite generalisert tillit. I tillegg kan korrupsjon påvirke sivile og politiske rettigheter. Korrupsjon gjør det mulig for individer å kjøpslå med politikere for å oppnå det de ønsker, noe som innebærer at innbyggerne ikke vil bli behandlet med likhet, noe som igjen kan påvirke graden av politisk og sivile rettigheter.

3.6 Oppsummering

I dette kapittelet har jeg gjort rede for den teoretiske bakgrunnen for den avhengige variabelen politisk tillit, samt sentrale forklaringsfaktorer på hva som påvirker grad av tillit til institusjonene. Jeg har klargjort at den dimensjonen som skal undersøkes i denne analysen er tillit til institusjonene, da nærmere bestemt parlamentet, rettsvesenet og politiet. I studiet av hva som generer politisk tillit er det to teoretiske retninger: institusjonelle teorier og kulturelle teorier. I denne oppgaven har jeg valgt å dele inn faktorer som kan påvirke grad av institusjonell tillit i økonomiske faktorer, politisk faktorer og sosiokulturelle faktorer.

Nedenfor følger en oversikt over de ulike hypotesene:

Tabell 1: Oversikt over hypoteser

Nivå	Hypoteser
	Økonomiske faktorer
Makro	H1: Jo høyere grad av BNP per innbygger i et land, jo høyere grad av institusjonell tillit.
Mikro	H2: Individuer med en positiv oppfattelse av den økonomiske situasjonen i landet vil ha en høyere institusjonell tillit enn individer med en negativ oppfattelse av den økonomiske situasjonen i landet.
	Politisk faktorer
Makro	H3: Desto høyere grad av demokrati i et land, desto høyere institusjonell tillit.
Makro	H4: Desto høyere nivå av korrupsjon i et land, jo lavere institusjonell tillit.
	Sosiokulturelle faktorer
Mikro	H5: Individuer som har tillit til andre landsmenn vil ha høyere institusjonell tillit enn individer som har mindre tillit til andre landsmenn.
Mikro	H6: Individuer som identifiserer seg mest med nasjonalitet vil ha mer tillit enn de som identifiserer seg mest med etnisitet.
Makro	H7: Land med høy etnisk fraksjonisering vil ha mindre institusjonell tillit enn land som er mindre fraksjonisert.
Makro	H8: Land som er etnisk polariserte vil ha mindre institusjonell tillit enn land som ikke er like polariserte.
	Kombinasjon av kulturelle og økonomiske/politiske faktorer
Mikro	H9: Individuer som føler at sin etniske gruppe har en bedre økonomisk situasjon enn andre etniske grupper vil ha høyere institusjonell tillit enn de som mener at deres etniske grupper har en like god eller dårligere økonomisk situasjon enn andre etniske grupper.
Mikro	H10: Individuer som føler at sin etniske gruppe har mer politisk innflytelse enn andre etniske grupper vil ha høyere tillit enn de som mener at de har like mye eller mindre innflytelsen enn andre etniske grupper.

4 Metode, data og operasjonalisering

I det forrige kapittelet ble den teoretiske bakgrunnen for politisk tillit gjennomgått. I dette kapittelet vil jeg redegjøre for det metodiske aspektet. Først presenteres datasettet og utvalg av land, før jeg går videre til å redegjøre for hva flernivåanalyse er og hvorfor det er egnet til å studere politisk tillit. Jeg fortsetter med å presentere operasjonaliseringen av den avhengige og de uavhengige variablene. Til slutt diskuterer jeg reliabiliteten og validiteten til analysen.

4.1 Datakilde og land

Dataen som blir brukt for den avhengige variabelen og for variablene på mikronivå er hentet fra Afrobarometer. Afrobarometer er et forskningsprosjekt som måler folks holdninger til økonomiske, politiske og sosiale fenomener i Afrika. Spørsmålene i undersøkelsene omhandler blant annet folks forståelse av demokratiet og hvor fornøyde de er med det nåværende systemet i landet.

Foreløpig foreligger det 4 runder med undersøkelser, den første i 1999 og den siste 2008. I denne oppgaven blir runde 4 fra 2008 brukt (Afrobarometer 2007a). I denne runden er det gjennomført undersøkelser i 20 afrikanske land: Benin, Botswana, Burkina Faso, Kapp Verde, Ghana, Kenya, Lesotho, Liberia, Madagaskar, Malawi, Mali, Mosambik, Namibia, Nigeria, Senegal, Sør-Afrika, Tanzania, Uganda, Zambia og Zimbabwe. I hvert land ble mellom 1200 og 2400 individer intervjuet, noe som resulterer i et datasett bestående av ca. 27 000 respondenter. Intervjuene forgår ved et personlig møte mellom intervjueren og respondenten, og foregår på det språket som er foretrukket av respondenten. Utvalget er basert på nasjonale sannsynlighetsutvalg og tilfeldig trekning, og er derfor representativt for større grupper (Afrobarometer 2007b: 1).

Data for makrovariablene er hentet fra ulike kilder. Dette vil bli nærmere gjennomgått sammen med operasjonaliseringen av variablene. For databehandling og analyse blir SPSS brukt.

4.2 Analysemetode – flernivåanalyse

I samfunnsvitenskapen skilles det mellom to ulike metodiske tilnærminger, den ene er kvantitativ metode, og den andre er kvalitativ. Fordelen med kvalitativ metode er at den gir forskeren mulighet til å gå i dybden av enkelttilfeller, og gir dermed en bedre mulighet til å forstå bakenforliggende faktorer i større grad enn det som er mulig ved kvantitativ data.

Kvantitativ data, har på sin side, den fordelen at den gjør det mulig å forske på et større utvalg, og dermed også mulighet til å generalisere funnene til en populasjon.

I denne analysen vil jeg bruke kvantitativ metode for å finne ut hva som påvirker grad av tillit til institusjonene i Afrika. Denne metoden er godt egnet til å teste teorier eller hypoteser som ikke kan observeres direkte (Moses og Knutsen 2007: 84). For å gjennomføre de statistiske analysene vil jeg benytte meg av flernivåanalyse. Denne teknikken er særlig egnet til bruk av analyser innenfor samfunnsvitenskapen hvor konteksten kan påvirke individene (Hox og Roberts 2011: 3).

Politisk tillit til institusjonen kan forklares utfra både individuelle forskjeller og forskjeller mellom land. Siden denne analysen inkluderer faktorer både på mikro- og makronivå er det nødvendig med et analyseverktøy hvor det er mulig å måle faktorer på begge disse nivåene – noe flernivåanalyse gjør. En flernivåanalyse forutsetter hierarkiske strukturerte data (Strabac 2007: 173). I denne oppgaven er det to nivåer: individ og land. Flernivåanalyse gjør det mulig å justere for noen av problemene som er knyttet til modeller med bare et nivå. Hovedproblemet med å bruke bare et nivå i data med flernivåstruktur er at standardfeilen til koeffisientene kan underestimeres. Dette kan føre til at signifikanstestene blir unøyaktige. I vanlig OLS regresjon antas det at observasjonsenheter er uavhengige av hverandre, noe som ikke alltid er tilfellet. Det er blant annet ikke urimelig å tro at individer i et land har flere fellestrekk med individer fra samme land enn individer fra et annet land. Flernivåanalyse gjør det mulig å korrigere for statistisk uavhengighet i dataene (Strabac 2007: 174), da det i en flernivåmodell inngår informasjon om variasjon i den avhengige variabelen som skyldes egenskaper ved individene, samtidig som variasjon i den avhengige variabelen som skyldes egenskaper ved landene blir fanget opp (Steenbergen og Jones 2002: 220).

I tillegg til de statistiske årsakene til å bruke flernivåanalyse, er det også substansielle årsaker til hvorfor jeg velger å bruke denne metoden. I tillegg til at jeg ønsker å undersøke hva som påvirker om et individ har tillit til de statlige institusjonene eller ikke, ønsker jeg også å undersøke om ulike egenskaper ved landene påvirker grad av tillit. Det kan være egenskaper ved individene som kan påvirke grad av tillit, men det kan også være trekk ved landene som kan være avgjørende. Ved bruk av en annen metode ville jeg ikke ha klart å undersøke dette på en tilfredsstillende måte (Steenbergen og Jones 2002: 219).

4.2.1 Flernivåmodellen – gjennomføring og tolkning

I denne delen vil jeg legge frem strukturen for analysene. Jeg har valgt å bruke «random intercept» versjonen av flernivåanalyse. I denne typen modeller antas det at effektene av variablene på mikronivå er det samme blant alle individene i alle land. Regresjonskonstanten vil derimot variere mellom de ulike landene i analysen (Strabac 2007: 184), med dette forstås at gjennomsnittsverdien på den avhengige variabelen er forskjellig fra land til land, men at effektene av de uavhengige variablene er de samme for hvert land.

Denne analysen vil følge en såkalt «bottom-up» struktur. Dette innebærer at jeg starter med en enkel modell og legger til flere variabler etterhvert. I følge Hox (2010: 55–56) er denne metoden å foretrekke fremfor “top-down” tilnærming, da den bidrar til å holde modellen enkel. Siden utvalgsstørrelsen er størst på individnivå vil jeg starte med individvariablene. På denne måten unngår jeg «Hauser’s contextual fallacy» (Hauser 1970), og finner hvor mye av variansen på nivå-2 som er forklart av kompositoriske effekter.

Den første modellen jeg vil presentere er en såkalt tom modell. Denne modellen kalles tom modell fordi at det ikke er inkludert noen uavhengige variabler. Denne modellen kan blant annet fortelle noe som hvor mye av variansen av institusjonell tillit er forklart på mikronivå, og hvor mye som kan forklares av faktorer på makronivå. Ligningen for denne modellen kan fremstilles slik:

$$\gamma_{ij} = \beta_0 + u_{oj} + e_{ij}$$

β_0 er konstanten, mens u er residualene på makronivå og e er residualene på mikronivå. I likningen tilsvarende i variasjon på mikronivå, og j er variasjon på tvers av land. Det som kanskje er det mest viktige den tomme modellen kan fortelle oss er hvor mye av variasjonen på den avhengige variabelen som finnes på individ- og makronivå. I flernivåanalyse deles den samlede variansen i to ulike komponenter som befinner seg på hvert av nivåene i analysen (Strabac 2007: 180). For å finne ut hvor mye av variansen som befinner seg på makronivå kan variansdelingskoeffisienten (VPC) regnes ut. Denne regnes ut ved å ta variansen på makronivå dividert på den totale variansen. Multipliseres den summen på 100 får vi koeffisienten uttrykt i prosent. Variansen på mikronivå vil nesten alltid være høyere enn variansen på makronivå, da det er mange flere mulige påvirkningsfaktorer på individnivå enn landnivå. I følge Strabac (2007: 181) vil vanligvis variansen på mikronivå være mellom 80-95 %. I følge Ringdal 2013: ingen sidetall) er det ingen klar grense for hvor høy VPC må være for å legitimere bruk av flernivåanalyse, men skriver videre at hvis VPC er over 0.05 bør ikke flernivåanalyse ignoreres.

Det neste steget blir å legge til nye variabler. I analysen vil dette bli gjort i flere blokker, da jeg først vil undersøke hvilken effekt de økonomiske faktorene har, så de politisk og videre de sosiokulturelle faktorene. Til slutt vil jeg presentere en endelig modell med alle signifikante variabler på både mikro – og makronivå. En enkel regresjonsligning med både mikro-og makrofaktorer kan fremstilles slik:

$$Y_{ij} = \beta_0 + \beta_1 x_{1ij} + \beta_2 x_{2j} + u_{0j} + e_{ij}$$

I denne ligningen er X_{1ij} variabelen på individnivå, mens X_{1j} betegner variabelen på makronivå som varierer mellom landene (Strabac 2007: 187).

Det neste steget kunne ha vært å inkludere en «random slope»-modell. I slike modeller tillates variasjon i verdien av regresjonskoeffisienten mellom land (Hox 2010: 57–58; Strabac 2007: 188). Siden jeg er interessert i å se på om det finnes kontekstuelle faktorer som forklarer tillit til institusjonen, og ikke hvordan eventuelt faktorer påvirker grad av tillit ulikt i ulike land, har jeg valgt å ikke gjøre «random-slope»-modell. Et annet argument for å ikke bruke en slik modell er at det, i følge Hox (2010: 235), bør være minst 100 enheter på nivå-2 for å kunne benytte denne metoden.

I motsetning til OLS produseres det ikke R^2 ved flernivåanalyse. I stedet kan det gjennomføres en ‘likelihood ratio-test’ for å teste hvor godt modellene passer til dataene, det bli da mulig å sammenligne modellene i forhold til hverandre. Dette gjøres ved å regne ut differansen i -2LL mellom to modeller. En reduksjon i -2LL viser at modellen representerer dataene bedre enn den forrige. Signifikansverdien av reduksjonen i -2LL testes ved å slå opp i kritiske verdier i kjikvadratsfordelingen hvor frihetsgradene er bestemt ut fra antall nye variabler fra den gamle til den nye modellen (Christophersen 2009: 234, 237).

4.2.2 Mulige utfordringer

Datasettet består av kun 20 land, noe som kan gi problemer på makronivået på grunn av få frihetsgrader. Det er ingen faste regler på hvor stort utvalg som er «stort nok», men i følge Snidjers og Bosker (1999: 44) kan flernivåanalyse brukes hvis det er mellom 10-100 enheter, men da med en del begrensninger. Blant annet setter det begrensninger for hvor mange variabler som kan inkluderes på nivå 2.

Videre kan den store forskjellen på antall enheter på de to nivåene gi problemer ved tolking av signifikans. I utvalg med flere tusen enheter vil de fleste estimatene fremstå som signifikante (Midtbø 2007: 95), noe som kan føre til at de blir tolket som viktigere enn det de

faktisk er. Det er derfor viktig å ikke bare se på den statistiske signifikansen, men også se på både retningen og styrken på sammenhengene.

På grunn av det er så få land inkludert på makronivå kan det være vanskelig å få signifikante resultater. Dette vil øke sjansen for å begå type 2-feil. Denne feilen oppstår når det antas at det ikke eksisterer en sammenheng mellom den avhengige og uavhengige variabelen når det i realiteten faktisk eksisterer et slikt forhold (Hellevik 2002: 389). Av den grunn bør man ikke blindt bruke 0.05-nivået i diskusjonen av signifikans, men også diskutere resultater som er innenfor 0.1 på makronivå (Strabac 2007: 187).

4.3 Operasjonalisering

I den følgende delen redegjøres det for operasjonalisering og koding av avhengig og uavhengige variabler. Først gis det en beskrivelse av hvordan tillit til ulike institusjoner er slått sammen til en skala for tillit til institusjonene. Videre gjennomgås operasjonalisering av uavhengige variabler både på mikro- og makronivå. Disse er i likhet med teoridelen inndelt i økonomiske, politiske, sosiokulturelle samt kombinasjon av kulturelle og økonomiske/politiske. I tillegg blir det presentert deskriptiv statistikk for alle variabler i analysen.

4.3.1 Avhengig variabel

Den avhengige variabelen i denne analysen er institusjonell tillit. Institusjonell tillit er gjennom litteraturen operasjonalisert på mange ulike måter, avhengig av både tilgjengelige indikatorer og personlige preferanser. I denne analysen er det mulig å inkludere både presidenten, parlamentet, den avhengige valgkommisjonen, lokale myndigheter, det regjerende partiet, de andre politiske partiene, politiet, rettsapparatet og tradisjonelle ledere. Her vil parlamentet, rettsinstitusjonen og politiet bli inkludert. Disse institusjonene er valgt fordi at de representerer en stats legale autoritet, og alle er de avhengige av aksept og tillit fra innbyggerne for å utøve denne makten. Det er her viktig å påpeke at denne variabelen måler tillit til *institusjonene*, og ikke tillit til de som representerer institusjonen, det være seg politikere, dommere og politimenn. Det kan knyttes usikkerhet til om respondentene faktisk gjør dette skille, spesielt i land som ikke har lang erfaring med disse institusjonene. Det hadde også vært aktuelt å bruke tillit til de politiske partiene i den avhengige variabelen. Men i Afrobarometer spørres det ikke generelt om tillit til de politiske partiene, men det gjøres et skille mellom det regjerende partiet og partier i opposisjon. Denne inndelingen gjør det

vanskelig å inkludere politiske partier i variabelen, da den da ikke vil måle generell tillit til alle politiske partier. Videre blir heller ikke de politiske partiene normalt regnet som statlige institusjoner (Wang 2007: 157), noe som er et argument for å ikke ta med politiske partier i den avhengige variabelen.

For å teste tillit til disse institusjonene må jeg konstruere en skalavariabel. Dette er en variabel satt sammen av to eller flere kategorivariabler. For å opprette en slik skala er det en forutsetning at variablene som skal inngå i målet har likt antall verdier og måler det samme (Eikemo og Clausen 2007: 38). De tre variablene som skal inngå i målet har alle likt antall kategorier, fra 0 til 3; forutsetningen om likt antall verdier er dermed oppfylt.

Når det gjelder den andre forutsetningen, at variablene som inngår i målet skal måle det samme fenomenet, har jeg gjennomført en prinsippal komponentanalyse for å undersøke om det er noen underliggende dimensjoner i disse tre variablene. Prinsippal komponentanalyse er en fremgangsmåte som enkelt forklart består av å undersøke hvorvidt det finnes samme underliggende faktor i ulike variabler (Bjerkan 2007: 221). Analysen viser at de tre variablene som er slått sammen til en skala lader på samme komponent.⁸ Cronbachs Alpha, som måler samvariasjonen mellom variablene, er 0.743. Den er ansett som tilfredsstillende da en alpha over 0.7 generelt blir akseptert (Ringdal 2009: 268).

For å måle tillit til det politiske systemet har følgende spørsmål blitt stilt i Afrobarometer: «How much do you trust the following, or haven't you heard enough about them to say?» Svaralternativene er: 0) overhodet ikke, 1) bare litt 2) noe 3) mye og 4) vet ikke. Variablene er kodet om slik at de tre første alternativene er satt til sin opprinnelige verdi, mens 4) vet ikke er satt til «system missing.» Variablene er slått sammen og utgjør en skala med verdier fra 0 til 9, hvor lave tall indikerer lav tillit mens høye tall indikerer høy tillit.

Den avhengige variabelen er ikke perfekt normalfordelt⁹, noe som taler i mot å bruke denne variabelen i analysen, da det er et brudd på forutsetningen om normalfordeling (Strabac 2007: 175). Det burde derfor vurderes å bruke robuste standardfeil, men det krever mer en 100 enheter på det høyeste nivået. På den andre, hvis man har et stort utvalg, slik som her, er ikke normalfordeling et stort problem, da samplingsfordelingen, i følge sentralgrenseteoremet, vil nærme seg normalfordelingen uansett fordeling på variabelen (Hamilton 1992: 27; Ringdal 2009: 235).

⁸ Resultatene av analysen kan leses i appendiks tabell A1.

⁹ Se appendiks figur A1.

4.3.2 Uavhengige variabler

Økonomiske faktorer

For å måle myndighetens ØKONOMISKE PRESTASJONER¹⁰ har jeg laget et mål basert på BNP per innbygger. Dataen er hentet fra Verdensbanken (2013). BNP per innbygger angir gjennomsnittlig verdiskapning per innbygger, og kan således sies å være et mål på velstand. BNP per innbygger fra verdensbanken er oppgitt konstant i amerikanske dollar, og på grunn av den store forskjellen i BNP blant landene har jeg valgt å dividere variabelen på 100 slik at det bli enklere å tolke resultatene. Den nye BNP per innbygger viser nå dataene i konstant 100 amerikanske dollar.

INDIVIDENES OPPFATTELSE AV DEN ØKONOMISKE SITUASJONEN i landet kan være vel så viktig som økonomiske tall og virkelighet. For å måle dette har respondentene blir bedt om å beskrive den økonomiske situasjonen i landet; det vil altså være respondentenes subjektive oppfattelse som måles. Svaralternativene er 1) veldig dårlig, 2) ganske dårlig, 3) hverken bra eller dårlig og 4) ganske bra og 5) veldig bra. Siden dette er en variabel på ordinalnivå har jeg valgt å dummykode den, da det ikke er lik avstand mellom de ulike svaralternativene. Jeg har slått sammen 1 og 2 til 1) dårlig, 3 har fått verdien 2) hverken bra eller dårlig, mens 4 og 5 er slått sammen til 3) bra. Videre er variabelen dummykodet med «bra» som referansekategori.

Politiske faktorer

For å måle GRAD AV DEMOKRATI bruker jeg Freedom House sin globale indeks. Denne indeksen måler den demokratiske kvaliteten i land gjennom å gi poeng for både politiske og sivile rettigheter og friheter. I politiske rettigheter inngår blant annet ulike aspekter som omhandler valg, rett til å etablere opposisjonspartier og rettferdighet i valgprosessen. I sivile rettigheter inngår blant annet frihet for medier og organisasjoner og fravær av politiske fanger og makt over rettsvesenet.

Indeksen er rangert fra 1 til 7, hvor 1 indikerer full frihet mens 7 indikerer ingen frihet. Indeksen er fra 2007, da det er året innsamlingen av dataene til Afrobarometer runde 4 startet. Av landene som inngår i Afrobarometer 2008 blir 9 land regnet som *frie* (Benin, Botswana, Kapp Verde, Ghana, Lesotho, Mali, Namibia, Senegal og Sør-Afrika), 10 land blir regnet som *delvis frie* (Burkina Faso, Liberia, Madagaskar, Malawi, Mosambik, Nigeria, Tanzania, Uganda og Zambia). Et land blir regnet om *ikke fritt* (Zimbabwe). Variabelen er reversert slik

¹⁰ Jeg har også testet for økonomisk vekst. For operasjonalisering og resultater – se appendiks A4.

at høye verdier betyr høy grad av politiske og sivile friheter. Dette er gjort for enklere å kunne tolke resultatene, og vil ikke ha noen påvirkning på analysen.¹¹

KORRUPSJON er et konsept som det er vanskelig å måle kvantitativt, allikevel har Transparency International årlig publisert en rapport om korrupsjon «drawing on different expert and business surveys» (Transparency International 2007: 2). De har laget en indeks, Corruption Perception Index (CPI), som rangerer landene fra 1 (veldig korrupt) til 10 (ikke korrupt). Variablene er reversert for å enklere kunne tolke resultatene., slik at 1=ikke korrupt og 10=veldig korrupt. CPI har høstet mye kritikk blant annet for at den ikke gjenspeiler de virkelige forholdene, da korrupsjon er et «gjemt» fenomen og ikke kan måles direkte. Videre har den også fått kritikk for at den bruker ulike kilder for ulike land og for ulike år, noe som innebærer at det ikke uten videre kan sammenlignes mellom land og fra år til år (Galtung 2005). Allikevel anser jeg den som passende i denne analysen, da den vil være en indikator på om korrupsjon påvirker grad av politisk tillit.

Sosiokulturelle faktorer

For å måle sosial kapital brukes variabelen TILLIT TIL LANDSMENN. Som vist i teorikapittelet er det generalisert sosial tillit som muligens har påvirkning på institusjonell tillitt. I de fleste studier blir variablene «Do you think most people can be trusted?» brukt for å måle generalisert sosial tillitt. I Afrobarometer stilles ikke dette nøyaktige spørsmålet, respondentene blir i stedet spurt om i hvilken grad de stoler på: slektninger; andre mennesker de kjenner; andre landsmenn og utlendinger som bor i landet. Fordi at jeg ønsker å måle generalisert sosial tillit bruker jeg variabelen som går på tillit til andre landsmenn. Variabelen er kodet om til 1) ingen tillit, 2) lite tillit, 3) noe tillit og 4) mye tillit. Siden dette er en variabel på ordinal nivå har jeg valgt å dummykode den. 1) ingen tillit er beholdt, 2 og 3 er slått sammen til 2) lite/noe tillit, og 4 er kodet om til 3) mye tillit. «Mye tillit» er satt som referansekategori. Denne variabelen måler altså hvor mye tillit de har til andre landsmenn, for innbyggere i Botswana vil det bety tillit til andre botswanere, og da ikke generelt tillit til andre, uavhengig av land. Dette er en svakhet med denne variabelen, men i mangel på et bedre alternativ, er det denne som vil bli brukt.

Når det gjelder ETNISK ELLER NASJONAL IDENTITET blir respondenten bedt om å svare på om han/hun orienterer seg mest mot en nasjonal identitet eller etnisk identitet.

¹¹ Blant de 49 afrikanske landene som Freedom House har kartlagt er det bare 11 som ble regnet som frie i 2007, 14 ble regnet som ikke frie, mens 24 var delvis frie (Freedom House 2007a). Av de landene som inngår i denne analysen blir 9 land regnet som frie av Freedom House. 10 er delvis frie og et land er ikke fritt. Landene som inngår i Afrobarometer kan derfor ikke sies å være representative for hele Afrika da mange av landene som inngår i analysen er betydelig bedre stilt i forhold til demokratisering enn det som er normen for Afrika som helhet

Svaralternativene er 1) kun etnisk, 2) mer etnisk enn nasjonal, 3) like mye begge deler, 4) mer nasjonal enn etnisk og 5) kun nasjonal. Variabelen er kodet om slik at 1 og 2 er slått sammen til 1) mest etnisk, 2) like mye begge deler og 4 og 5 er slått sammen til 3) mest nasjonal. Videre er variabelen dummykodet med «mest nasjonal» som referansekategori.

For å måle ETNISK FRAKSJONALISERING vil jeg bruke Fearons (2003) mål på etnisk fraksjonalisering. I denne inndelingen inngår alle grupper som utgjør 1 % av landets populasjon. Denne indeksen representerer sannsynligheten for at to vilkårlige valgte individer fra samme land er av ulik etnisitet. Indikatoren går fra 0 til 1, hvor 0 er helt homogene samfunn mens 1 er høyt fraksjonaliserte samfunn.¹² Disse tallene er fra 1990, og det kan være problematisk å bruke så gamle tall da forholdene kan ha forandret seg siden tallene ble innsamlet. Men på den andre siden vil ikke antall etniske grupperinger være noe som forandrer seg over natten – det er en prosess som går over lang tid. Jeg anser det derfor som trygt å bruke denne variabelen, selv om det optimale hadde vært å ha nyere tall.

For å måle POLARISERING bruker jeg Montalvo og Reynal-Querol (2005) sitt mål på polarisering. Dette målet er basert på størrelsen av hver av de etniske gruppene i de ulike landene. Desto mindre forskjell mellom den største gruppen og de andre grupperingene i landet, desto høyere nivå på etnisk polarisering.

Kombinasjon av kulturelle og økonomiske/politiske faktorer

For å måle hvordan respondentens ETNISKE GRUPPES ØKONOMISKE SITUASJON i forhold til andre etniske grupperinger, blir respondentene bedt om å beskrive den økonomiske situasjonen til hans/hennes gruppe. Svaralternativene er 1) mye bedre, 2) bedre, 3) samme som andre, 4) dårligere og 5) mye dårligere. Variabelen er kodet om slik at 1 og 2 er slått sammen til 1) bedre, 3 er kodet om til 2) samme som andre, og 4 og 5 er slått sammen til 3) dårligere. Variabelen er videre dummykodet med «bedre» som referansekategori. Denne variabelen måler respondentens subjektive forståelse av den økonomiske situasjonen til den etniske gruppen respondenten tilhører, og ikke den faktiske situasjonen.

For å måle hvordan den ETNISK POLITISK IINNFLYTELSE til respondentens etniske gruppe er i forhold til andre etniske grupperinger, bruker jeg en variabel som spør direkte om dette. Svaralternativene er: 1) mye bedre, 2) bedre, 3) samme som andre, 4) dårligere og 5) mye dårligere. Variabelen er kodet om slik at 1 og 2 er 1) bedre enn andre, 3 er 2) samme som andre og 4 og 5 er slått sammen til 3) dårligere enn andre. Videre er variabelen

¹² Kapp Verde inngår ikke i Fearon fraksjonaliseringsindeks. Tall for Kapp Verde er derfor i stedet hentet fra Alessina et.al, og er fra 1986.

dummykodet med «bedre» som referansekategori. Også denne variabelen måler respondentenes subjektive forståelse av situasjonen.

4.3.3 Kontrollvariabler

For å kontrollere for individuelle faktorer som kan ha påvirkning på resultatene i analysen har jeg valgt å ta med noen kontrollvariabler. Disse er ikke i like stor grad knyttet til teori, men kan være statistisk viktig å ha med for å sikre at de andre variablene ikke får for stor signifikans, og vil derfor bidra til å gjøre analysen mer nøyaktig. Jeg inkluderer derfor alder, kjønn og utdanning i analysen.

ALDER måler respondentens alder på tidspunktet for intervjuet. Dette er en kontinuerlig variabel, og er beholdt i sin originale form. Når det gjelder alder er det forventet at den eldre generasjonen vil ha mindre tillit enn den yngre, da mange av de eldre har erfart autoritære- eller militærregimer.

KJØNN er tatt med som en kontrollvariabel.. Variabelen er dummykodet, hvor menn har fått verdien 1, mens kvinner har fått verdien 0. Basert på antakelser om at mange av de afrikanske statene er kvinneundertrykkende er det her forventet at kvinner har mindre tillit enn menn,

UTDANNINGSNIVÅ har ofte en stor påvirkning på individer og deres holdninger og meninger, og det er ingen grunn for at det ikke skal gjøre seg gjeldende også for politisk tillit. Utdanning fører ofte til at individer får mer kunnskap og større innsikt i de politiske prosessene, noe som kan resultere i at de blir mer kritiske desto høyere utdanning de får (Selgison 2002:423). For å måle utdanning vil jeg benytte meg av et spørsmål fra Afrobarometer hvor respondenten blir bedt om å svare på hva det høyeste utdanningsnivået hun/han har, hvor de kan plassere seg på en skala fra 0 til 9. 0 svarer til ingen formell utdanning, mens 9 er post-universitetsutdanning. Denne skalaen er ikke en skala på intervall nivå siden den ikke spør om antall år med utdanning, og distansen mellom de ulike utdanningsnivåene er nødvendigvis ikke den samme. Dette målet er derfor ikke helt ideelt, men siden dette er en kontrollvariabel vil jeg si at dette målet er godt nok for sin hensikt.

Tabell 2: Beskrivende statistikk for avhengig variabel, individvariabler og makrovariabler. Tabellen viser oversikt over alle som har svart på avhengig variabel.

Variabel	N	Min.	Max.	Gj.snitt	Std.avvik	Verdi=1	Verdi=0
Institusjonell tillit	24727	0	9	5.02	2.63		
Økonomisk situasjon i landet – Dårlig	24392	0	1		0.49	53.5	46.6
Økonomisk situasjon i landet – hverken bra/dårlig	24392	0	1		0.38	17.7	82.3
Økonomisk situasjon i landet – bra (referansekategori)	24392	0	1		0.45	28.9	71.2
Økonomisk situasjon til etnisk gruppe – dårligere enn andre	22792	0	1		0.47	33	67
Økonomisk situasjon til etnisk gruppe – Samme som andre	22792	0	1		0.49	46	54
Økonomisk situasjon til etnisk gruppe- bedre enn andre (referansekategori)	22792	0	1		0.41	21	79
Etnisk politisk innflytelse – mindre enn andre	22273	0	1		0.47	33.3	66.7
Etnisk politisk innflytelse – samme som andre	22273	0	1		0.49	44.4	55.6
Etnisk politisk innflytelse – mer enn andre (referansekategori)	22273	0	1		0.42	22.3	77.7
Sosial tillit - ingen	24438	0	1		0.43	24.3	75.7
Sosial tillit – noe	24438	0	1		0.49	59.5	40.5
Sosial tillit – mye (referansekategori)	24438	0	1		0.37	16.2	83.8
Identifiserer mest med etnisitet	23088	0	1		0.37	16.1	83.9
Identifiserer like mye med etnisitet og nasjonalitet	23088	0	1		0.49	40.2	59.8
Identifiserer mest med nasjonalitet (referansekategori)	23088	0	1		0.49	43.7	56.3
Alder	24478	18	110	35.99	14.26		
Mann	24727	0	1		0.49	49,9	50,1
Utdanningsnivå	24691	0	9	3.24	2.01		
Nivå 2 variabler							
BNP per innbygger	24727	2.13	64.22	15.49	19.13		
Freedom House Indeks	24727	1.5	7	4.91	1.21		
Korrupsjonsindeks	24727	5.6	8,9	7.77	1.02		
Etnisk fraksjonalisering	22595	0.25	0.95	0.73	0.19		
Etnisk polarisering	24727	0.2	0.82	0.49	0.19		
Valid (N)	19088						

4.3.4 Frafall

På flere av de uavhengige variablene og også på den avhengige variabelen er det frafall. Dette skyldes i hovedsak at de som har svart «vet ikke» på variablene er satt til «system missing». Det store frafallet på noe av variablene kan gi problemer med analysene, spesielt om det er systematiske likheter mellom respondentene som har svart «vet ikke» (Ringdal 2009: 233). For å unngå frafall kunne eventuelt de som har svart «vet ikke» få en egen kategori på de uavhengige variablene, og eventuelt gi de som er «missing» på den avhengige variabelen midterste verdi på skalaen, dette for at de skal påvirke de statistiske analysene minst mulig (Ringdal 2009:234). Jeg har valgt å sette verdiene til «missing», da det denne analysen fortsatt har såpass mange respondenter, og at dette frafallet derfor ikke vil påvirke resultatene i stor grad. En mulig måte å sjekke for systematiske likheter mellom de som har svart «vet ikke» er å kjøre en frafallsanalyse. Det er dog ikke gjennomført i denne analysen, da jeg har et stort utvalg selv uten disse respondentene, med over 19000 respondenter i de endelige modellene.

Landene er rammet ulikt av frafall, blant annet er det spesielt høyt frafall for Kapp Verde på de variablene som angår behandling av etniske grupper.¹³ For makrovariablene er ikke dette av noen betydning, da det i flernivåanalyse ikke er noe krav om at det skal trekkes like mange respondenter fra hvert land (Strabac 2007: 175). Men på individnivå vil det bety at individer fra Kapp Verde er underrepresentert i forhold til andre land.

4.4 Reliabilitet og validitet

Reliabilitet sikter til hvordan undersøkelsen er gjennomført, og om undersøkelsen gjenspeiler den virkelige situasjonen. I Afrobarometer samles individdataene inn ved hjelp av randomiserte metoder og et stort utvalg for å sikre representativitet. I Afrobarometer stilles det spørsmål om hvor stor grad av tillit respondenten har til ulike politiske institusjoner. Gjennom å kombinere flere indikatorer kan høyere reliabilitet sikres og tilfeldige målefeil redusere (Hellevik 2002: 309). Indikatorene som benyttes i Afrobarometer har en firedelt skala, noe som kan være problematisk, da skalaer hvor respondenten har flere valgmuligheter er med på å gi høyere reliabilitet (Alvin & Krosnik 1991: 139). Siden det ikke finnes noe alternativ til den firedelte skalaen i Afrobarometer når det gjelder tillit til institusjonen er det de som vil bli brukt her.

I Afrobarometer er ikke tillit definert – det er opp til respondenten å avgjøre hva han/hun legger i begrepet tillit, det kan derfor stilles spørsmål om dette faktisk måler det som

¹³ Litt over 400 gyldige respondenter.

det er ønskelig at det skal måles, og om de individene som har deltatt i undersøkelsen faktisk har en felles forståelse av hva dette begrepet innebærer. I følge Newton (2007: 242) ser det allikevel ut som at de som svarer på spørsmål om tillit har en forståelse av hva som ligger i begrepet:

It turns out that for all the abstract theory about the deficiencies of the concept and its measurements, trust seems to be understood well enough by those who answer survey questions about it, and the attitudes of trust or distrust they express are quite closely aligned with the way they behave (Newton 2007: 343).

Videre vil det om et individ har tillit eller ikke til institusjonen være subjektivt. Det som oppfattes som tillitverdig for noen, trenger ikke å være det for andre. Det er mulig at personer oppgir ulike grad av tillit selv om de lever innenfor de samme rammene. Grad av tillit til institusjonene kan også være avhengig av respondentenes forventinger. Hvis en respondent har høy grad av forventinger til institusjonen, kan det tenkes at han/hun har mindre tillit da disse forventingene ikke blir innfridd enn en som har lave forventinger og som kan bli positivt overrasket. Det vil være vanskelig å kontrollere for folks forventinger til institusjonene, noe som går ut over oppgavens reliabilitet. Det samme gjør seg gjeldende for subjektive evalueringene på mikronivå.

Individuelle kjennetegn kan ha en systematisk effekt på grad av tillit, og det vil derfor bli kontrollert for dette. Det er dog mange trekk som kan påvirke, og det vil være vanskelig, om ikke umulig, å kontrollere for alle disse. Jeg har derfor valgt å kontrollere for de mest vanlige kjennetegnene, nemlig alder, kjønn og utdanning.

Undersøkelsen kan foregå på det språket respondenten foretrekker, noe som minsker sjansene for misforståelser. Respondenten kan lyve eller på andre måter svare slik at svarene ikke blir riktige. I undertrykkende stater kan dette spesielt være problematisk da respondentene kan setter seg i fare ved å svare på enkelte spørsmål. Spørsmålene som stilles i Afrobarometer er relativt lite kontroversielle, så det er liten grunn for respondentene å skjule sannheten. Det som derimot kan være problematisk er at respondentene avgir svar som ikke er basert på riktige bakgrunnskunnskaper eller rett og slett mangel på kunnskap, da mange av landene i undersøkelsen har blant annet et lavt utdanningsnivå.

Når det gjelder eksternvaliditet, altså muligheten til å generalisere, vil det være mulig å generalisere på individnivå. Dette fordi at resultatene er i tråd med den teoretiske begrunnelsen og er signifikante, og det er naturlig å tro at funnene er like for alle mennesker.

Videre har Afrobarometer en stor utvalgsstørrelse på cirka 27000¹⁴ respondenter, noe som reduserer feilmarginen betraktelig. Det er dog grunn til å tro at resultatene bare kan generaliseres til mennesker i land med lik utvikling som de landene som inngår i denne undersøkelsen, da for eksempel høyt utviklede land vil ha andre erfaringer og preferanser enn land som er mindre utviklet og som ikke har hatt de samme politiske institusjonene på plass like lenge. På grunn av få enheter på makronivå må det utvises forsiktighet i forhold til generalisering på dette nivået.

¹⁴ Utvalgsstørrelsen er riktignok noe redusert i analysen, men er fortsatt stort nok til å kunne generalisere resultatene.

5 Analyse

I dette kapittelet presenterer jeg først en oversikt over den avhengige variabelen og landenes fordeling på denne. Videre viser jeg en oversikt over de uavhengige variablene på makronivå og hvordan de ulike landene plasserer seg på disse, før jeg viser scatterplots over den bivariate sammenhengen mellom makronivåene og den avhengige variabelen.

Det neste steget er å presentere og tolke analyseresultatene fra flernivåanalysene. I likhet med teoridelen vil analysen bli inndelt i tre ulike deler; jeg vil først teste de økonomiske faktorene, så de politiske, og videre de sosiokulturelle. Til slutt vil jeg teste alle de individuelle variablene sammen, samt de ulike makrovariablene. Som nevnt tidligere kan jeg ikke på grunn av få enheter på makronivå, ha alle makrovariablene i samme modell, og jeg vil derfor få flere endelige modeller. Det er for øvrig bare en makrovariabel som er signifikant, og det er derfor denne modellen som vil bli vist som den endelige modellen i oppgaven.¹⁵

5.1 Empiri

Før jeg går videre med analysen vil jeg presentere en oversikt over den avhengige variabelen samt de uavhengige makrovariablene. I tabell 3 inngår landenes gjennomsnittlige tillit til de tre institusjonene som utgjør den avhengige variabelen samt gjennomsnittsverdien når disse verdiene blir slått sammen til institusjonell tillit. Tabellen viser at tilliten til rettssystemet er noe høyere enn tilliten til politiet og parlamentet. Lavest er tilliten til politiet.

Gjennomsnittsverdien for institusjonell tillit for alle landene er 5.02 på en skala fra 0 til 9. Som det går ut fra tabellen er det Mosambik som scorer høyest på institusjonell tillit, og like bak ligger Botswana. Burkina Faso og Namibia har lik og en relativt høy tillit til institusjonene. Det landet som har desidert lavest tillit er Nigeria. Innbyggerne i Nigeria har lav tillit til alle de tre institusjonene, men helt klart lavest er tilliten til politiet, som er langt under gjennomsnittet. I likhet med Nigeria uttrykker innbyggerne i Kenya en lav tillit til institusjonene, og da spesielt mot politiet.

¹⁵ Modeller for full modell med de andre makrovariablene kan leses i appendiks A6.

Tabell 3: Tillit til de ulike institusjonene samt gjennomsnittlig verdi på institusjonell tillit

Land	Parlamentet	Politiet	Rettssystemet	Institusjonell tillit
Benin	1,64	1,60	1,58	4,78
Botswana	1,99	2,05	2,20	6,27
Burkina Faso	2,08	2,07	2,01	6,15
Kapp Verde	1,54	1,51	1,67	4,72
Ghana	1,89	1,46	1,75	5,11
Kenya	1,55	0,97	1,42	3,93
Lesotho	1,67	1,88	2,08	5,64
Liberia	1,42	1,19	1,46	4,06
Madagaskar	1,61	1,48	1,31	4,42
Malawi	1,70	2,05	2,27	6,05
Mali	1,85	1,58	1,41	4,86
Mosambik	2,30	1,98	2,29	6,59
Namibia	2,00	2,01	2,15	6,15
Nigeria	1,15	0,87	1,33	3,33
Senegal	1,24	2,35	2,14	5,68
Sør-Afrika	1,49	1,44	1,86	4,79
Tanzania	2,26	1,73	2,00	6,01
Uganda	1,63	1,73	1,59	4,47
Zambia	1,60	1,54	1,90	5,05
Zimbabwe	1,71	1,38	1,59	4,67
Gj.snitt alle land	1.68	1.56	1.77	5.02

Tillit til parlamentet, politiet og rettssystemet måles med verdier fra 0-3.

Politisk tillit er slått sammen av målene tillit til parlamentet, politiet og rettssystemet, og måles på en skala fra 0-9.

Tabellen under viser verdiene landene har på de uavhengige variablene på makronivå. I den første raden som viser BNP per innbygger kommer det klart frem at det er store forskjeller mellom de afrikanske landene når det gjelder verdiskaping. På topp ligger Sør-Afrika og Botswana, som skiller seg kraftig ut fra de andre landene. Litt bak ligger Namibia og Kapp Verde som også har en relativ høy verdiskapning. På bunn ligger Liberia og Malawi, med en BNP per innbygger på henholdsvis 2,13 og 2,68.

Grad av demokrati er knyttet til sivile og politiske rettigheter. Ni av landene blir av Freedom House rangert som frie, med høy grad av politiske og sivile rettigheter. Ti land blir rangert som delvis frie, og kun et land blir rangert som ikke fritt. Kapp Verde har fått best score av Freedom House, og like bak ligger Ghana. Zimbabwe er det eneste landet som er regnet som ikke fritt.

Når det gjelder korrupsjon viser den høye gjennomsnittsverdien at dette er utbredt blant de afrikanske landene. Botswana, Sør-Afrika og Kapp Verde er de tre landene med

lavest korrupsjonsnivå. Kenya, Liberia og Zimbabwe har alle likt, og høyest nivå av korrupsjon.

Som nevnt tidligere er landene i Afrika av verdens mest fraksjonaliserte, og det kommer derfor ikke som noen overraskelse at gjennomsnittsverdien på fraksjonaliseringsskalaen er høy. De landene som er mest fraksjonalisert er Tanzania og Uganda. Lesotho skiller seg ut med relativt lav fraksjonalisering langt unna gjennomsnittet. Også Botswana har lav fraksjonalisering.

Når det gjelder polarisering er det store forskjeller mellom landene. Madagaskar har lavest polarisering, ikke langt fra null. Kapp Verde er det landet med høyest polarisering.

Tabell 4: Verdier på makrovariablene

Land	BNP per innbygger	Grad av demokrati	CPI	Et.frak	Et.pol
Benin	6,32	6	8,3	0,62	0,43
Botswana	57,12	6	5,6	0,35	0,65
Burkina Faso	4,75	4	8,1	0,70	-
Kapp Verde	27,52	7	6,1	0,42	0,82
Ghana	10,99	6,5	7,3	0,85	0,66
Kenya	7,21	5,0	8,9	0,85	0,38
Lesotho	8,17	5,5	7,7	0,25	0,34
Liberia	2,10	4,5	8,9	0,90	0,39
Madagaskar	3,79	4,5	7,8	0,86	0,01
Malawi	2,66	4,5	8,3	0,83	0,73
Mali	5,61	6,0	8,3	0,75	0,42
Mosambik	3,62	4,5	8,2	0,77	0,49
Namibia	42,35	6	6,5	0,72	-
Nigeria	11,27	4	8,8	0,80	0,40
Senegal	9,51	5,5	7,4	0,73	0,56
Sør-Afrika	59,30	6	5,9	0,88	0,72
Tanzania	4,21	4,5	7,8	0,95	0,27
Uganda	3,88	3,5	8,2	0,93	0,28
Zambia	9,53	4,5	8,4	0,73	0,60
Zimbabwe	4,14	1,5	8,9	0,37	0,69
Gj.snitt alle land	15,56	4,91	7,74	0,73	0,488

BNP per innbygger viser pr 100US\$.

Freedom House indeksen er reversert, og viser 1(ingen frihet) til 7(full frihet).

Korrupsjon (CPI) er reversert, og måles på en skala fra 1(ingen korrupsjon) til 10(mye korrupsjon)

Etnisk fraksjonalisering blir målt på en skala fra 0(homogene) til 1(heterogene).

Etnisk polarisering måles på en skala 0(ingen polarisering) til 1(polarisering).

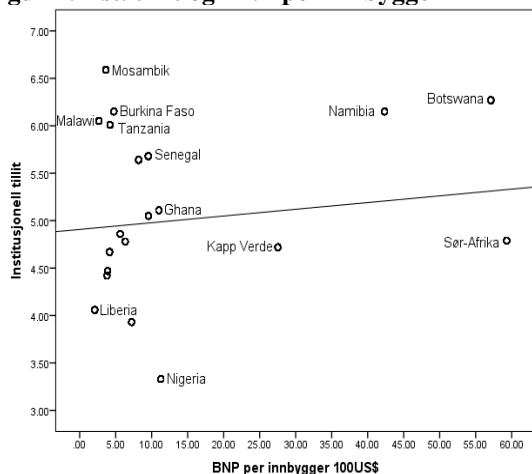
5.1.1 Forholdet mellom makronivåvariabler og politisk tillit

Figur 2 til 6 viser scatterplots med den avhengige variabelen og de ulike uavhengige variablene på makronivå. Scatterplottene tar verdien landet har på institusjonell tillit mot landenes verdi på en av de uavhengige variablene. Et scatterplot kan fortelle noe om hvordan forholdet mellom de to variablene er (Field 2005: 113). Regresjonslinjen viser hvordan Y forandrer seg med X.

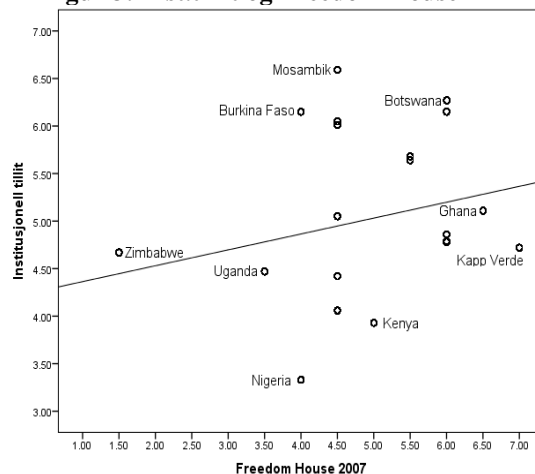
Den første figuren viser sammenhengen mellom institusjonell tillit og BNP per innbygger. Figuren viser en svak positiv sammenheng, noe som indikerer at desto høyere BNP per innbygger, desto høyere institusjonell tillit. I den første figuren ser vi at Botswana er et av de landene med høyeste tillit til institusjonene samt at det har høyest BNP per innbygger. Til tross for at Mosambik er et av landene med lavest BNP per innbygger, har det høyest institusjonell tillit i hele utvalget.

Den neste figuren viser sammenhengen mellom Freedom House og institusjonell tillit. Desto mindre demokratisk landet er jo mindre er tilliten. Kapp Verde har best score på Freedom House indeksen i utvalget, med middels høy tillit til institusjonene. Ames, Renno og Rodrigues (2003) finner at befolkningen i Kapp Verde er fornøyd med det demokratiske styret, men to tredeler svarer at du kun er «litt» fornøyd. I tillegg finner de at befolkningen anser muligheten politiske innflytelsen som lav og at de har liten mulighet til å påvirke politiske avgjørelser – noe som kan være én forklaringsfaktor på hvorfor tilliten til institusjonene ikke er høyere. Zimbabwe er på motsatt side, og er lavest ranket av Freedom House, og er ikke ansett som et konstitusjonelt demokrati (Freedom House 2007b). Valgene som har blitt avholdt har vært preget av politisk vold og trusler, diskriminering og skjev mediedekning.

Figur 2: Inst. tillit og BNP per innbygger

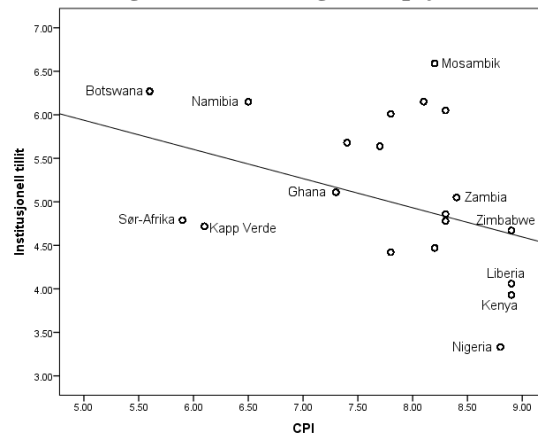


Figur 3: Inst.tillit og Freedom House



Den neste figuren viser sammenhengen mellom institusjonell tillit og korrupsjon. Figuren viser at de fleste landene plasseres seg på høyre halvdel i figuren, det vi si at landene har høy grad av korrupsjon. Sammenhengen mellom institusjonell tillit og korrupsjon er negativ – jo mer korrupsjon jo mindre institusjonell tillit. I denne figuren ser vi at flere av de landene som hadde høyest score på grad av demokrati, har også lavest korrupsjon. Dette er blant annet Botswana, Namibia, Sør-Afrika og Kapp Verde.

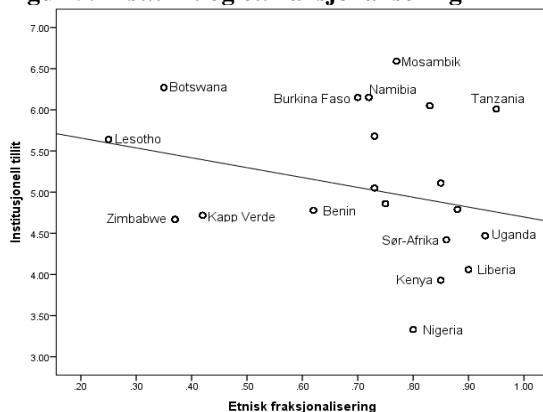
Figur 4: Inst.tillit og korrupsjon



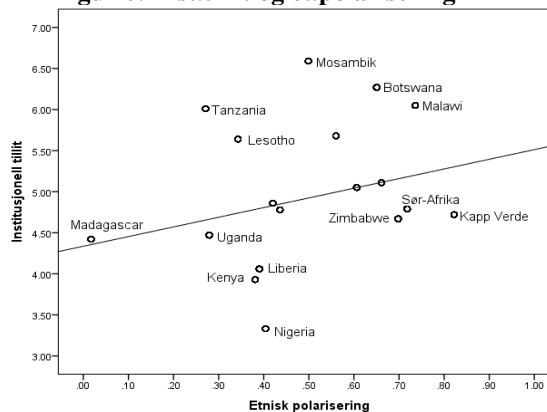
Den neste figuren viser forholdet mellom institusjonell tillit og etnisk fraksjonalisering. Denne viser at høyere fraksjonalisering gir mindre tillit. Tanzania har høy fraksjonalisering, men har til tross for det relativt høy tillit. Noe av forklaringen for dette kan være at myndighetenes politikk har vært rettet mot å hviske ut de etniske skillelinjene (Næss 2012). Mens Uganda på den andre siden, som også har høy fraksjonalisering, er det store forskjeller mellom ulike grupperinger (Stewart 2002), og den institusjonelle tilliten er betydelig lavere enn i Tanzania.

Den siste figuren viser institusjonell tillit og polarisering. Denne figuren viser overraskende at høy polarisering gir høyere tillit.

Figur 5: Inst.tillit og et.fraksjonalisering



Figur 6: Inst.tillit og et.polarisering



5.2 Resultater

I denne delen presenteres og analyseres resultatene fra flernivåanalysen. Først fremstiller jeg den tomme modellen. Den tomme modellen, eller 0-modellen, er uten uavhengige variabler, og den presenteres separat fra de andre modellene. Modell 1 viser hvordan kontrollvariablene påvirker grad av tillit. Modell 2, 3 og 4 viser effekten av de økonomiske faktorene. Her er det viktig å presisere at individenes evaluering av den økonomiske situasjonen til den etniske gruppen inngår. I modell 5, 6 og 7 inngår de politiske faktorene. Her inngår også respondentenes evaluering av den politiske innflytelsen til den etniske gruppen. Modell 8 og 9 viser hvordan de sosiokulturelle variablene virker inn på institusjonell tillit. Modell 10 og modell 11 presenteres separat. I modell 10 inngår alle signifikante individvariabler, og i den siste modellen, modell 11, er alle signifikante individvariabler inkludert samt den ene signifikante makrovariabelen, som er korrupsjon.

Før jeg går videre til å presentere resultatene fra analysen vil jeg her presiserer at hypotesene *ikke* vil bli testet 100 prosent kronologisk. Dette skyldes hovedsakelig kombinasjonsfaktorene, som kan sies å være både økonomiske og sosiokulturelle, og politisk og sosiokulturelle. Av plasshensyn i presentasjonen av modellene har jeg imidlertid valgt å legge dem til i henholdsvis økonomiske og politisk faktorer i analysen. I tillegg vil individvariablene bli testet før makrovariablene. Dette gjøres for å kunne se hvor mye forklart varians som makrovariablene står for. En oppsummering av hypotesene og hvilke som ble støttet vil bli gitt avslutningsvis i det følgende kapittelet.

5.2.1 0-Modell og modell 1¹⁶

I 0-modellen er konstanten 5.135. Denne viser den estimerte gjennomsnittsverdien av grad av tillit til hele utvalget. Variansen til mikronivåfeilledet, Var (e), er 6.085, og variansen til makronivåfeilledet, Var (u) er 0.754.

Tabell 5: O-modell

Konstant	-2LL	Varians (Nivå 1)	Varians (Nivå-2)	VPC	N
5.135*** (0.195)	114928.8	6.085 (0.547)	0.754 (0.239)	0,110	24727

Med utgangspunkt i disse tallene er det mulig å regne ut variansdelingskoeffisienten (VPC). VPC i nullmodellen er 11,02 prosent på makronivå, det vil si at omtrent 89 prosent av

¹⁶ Tabell for modell 1 er på side 46.

variansen i institusjonell tillit forklares på individnivå. Denne variansen er dermed høy nok til å legitimere bruk av flernivåanalyse (Ringdal 2013: ingen sidetall).

I modell 1 vises kontrollvariablenes innvirkning på den avhengige variabelen. Modellen viser at de som er eldre har mer tillit enn de som er yngre. Dette er noe som går i mot forventningen til alder. Videre viser den at kjønn er uten betydning for grad av tillit, da denne variabelen ikke er signifikant. Utdanning har en negativ signifikant effekt, noe som betyr at høy grad av utdanning vil føre til en nedgang i tillit til institusjonene. I denne modellen har variansen på makronivå gått ned i forhold til 0-modellen, selv om ingen makrovariabler er inkludert. Dette skyldes at en del av variasjonen på gjennomsnittsverdien på den avhengige variabelen er forårsaket av forskjeller i gjennomsnittsverdier på individvariablene (Strabac 2007: 184). For eksempel vil land som har innbyggere med høy gjennomsnittsverdi på utdanningsvariabelen ha lavere tillit enn land med lavere utdannet befolkning. Forskjeller i alder og utdanning i de ulike landene forklarer altså noe av variansen på makronivå.

5.2.2 Økonomiske faktorer

Av modell 2 fremgår det at respondentens subjektive oppfattelse av landets økonomiske situasjon virker inn på grad av institusjonell tillit. Analysen viser at de som mener at økonomien er middels eller dårlig har signifikant mindre tillit enn de som er positive når det gjelder den økonomiske situasjonen. Størst er effekten mellom de som anser økonomien som dårlig og de som anser den som bra. Dermed blir H2 bekreftet: *Individer med en positiv oppfattelse av den økonomiske situasjonen i landet vil ha en høyere institusjonell tillit enn individer med en negativ oppfattelse av den økonomiske situasjonen i landet.*

Videre viser modell 3 at respondentenes forståelse av den økonomiske situasjonen til den etniske gruppen han/hun tilhører også er av betydning. De som anser situasjonen som lik i forhold til andre grupper eller dårligere har signifikant lavere tillit enn de som anser den økonomiske situasjonen som bedre enn andre etniske grupper. Igjen er effekten størst mellom de som anser situasjonen som dårligere og bedre enn andre grupperinger. Dette funnet støtter H9: *Individer som føler at sin etniske gruppe har en bedre økonomisk situasjon enn andre etniske grupper vil ha høyere institusjonell tillit enn de som mener at deres etniske grupper har en like god eller dårligere økonomisk situasjon enn andre etniske grupper.* Dette viser at horisontal ulikhet har en innvirkning på grad av tillit til institusjonen.

Tabell 6: Random Intercept modell med INSTITUSJONELL TILLIT som avhengig variabel. Regresjonskoeffisienter med standardavvik i parentes.

Nivå 1 variabler	Økonomiske faktorer			Politiske faktorer			Sosiokulturelle faktorer		
	Modell 1	Modell 2	Modell 3	Modell 4	Modell 5	Modell 6	Modell 7	Modell 8	Modell 9
Konstant	5.404*** (0.194)	6.040*** (0.187)	6.303*** (0.193)	6.147*** (0.235)	5.634*** (0.769)	5.193*** (0.769)	8.46*** (1.311)	6.434*** (0.193)	6.589*** (0.885)
Alder	0.006*** (0.001)	0.006*** (0.001)	0.006*** (0.001)	0.006*** (0.001)	0.006*** (0.001)	0.006*** (0.001)	0.005*** (0.001)	0.003*** (0.001)	0.003*** (0.001)
Mann	0.001 (0.032)	-0.024 (0.032)	-0.026 (0.032)	-0.026 (0.032)	0.018 (0.033)	0.018 (0.033)	0.018 (0.033)	-0.046 (0.034)	-0.046 (0.033)
Utdanning	-0.161*** (0.009)	-0.170*** (0.009)	-0.185*** (0.009)	-0.185*** (0.009)	-0.172*** (0.009)	-0.172*** (0.009)	-0.172*** (0.009)	-0.151*** (0.009)	-0.151*** (0.009)
Økonomisk situasjon i landet – hverken bra/dårlig ¹		-0.517*** (0.048)	-0.534*** (0.051)	-0.534*** (0.051)					
Økonomisk situasjon i landet – dårlig ¹		-0.952*** (0.037)	-0.882*** (0.039)	-0.882*** (0.039)					
Økonomi til etnisk gruppe – samme som andre ²			-0.207*** (0.043)	-0.207*** (0.043)					
Økonomi til etnisk gruppe – dårligere enn andre ²			-0.459*** (0.046)	-0.459*** (0.046)					
Etnisk politisk innflytelse - samme andre ³					-0.101** (0.043)	-0.101** (0.043)	-0.102** (0.043)		
Etnisk politisk innflytelse – mindre enn andre ³					-0.438*** (0.045)	-0.438*** (0.045)	-0.438*** (0.046)		
Sosial tillit noe ⁴								-1.074*** (0.047)	-1.074*** (0.047)
Sosial tillit ingen ⁴								-1.829*** (0.056)	-1.829*** (0.056)
Identifiserer like mye med etnisitet og nasjonalitet ⁵								0.056 (0.050)	0.056 (0.050)
Identifiserer mest med etnisitet ⁵								-0.000 (0.050)	-0.000 (0.050)

Nivå 2 variabler									
BNP pr innbygger					0.011 (0.010)				
Grad av demokrati						0.089 (0.149)			
Korrupsjonsindeks							-0.364** (0.167)		
Etnisk fraksjonalisering								-0.743 (0.844)	
Etnisk polarisering								0.761 (0.899)	
Varians									
Nivå-1	5.969 (0.054)	5.089 (0.052)	5.749 (0.054)	5.897 (0.056)	5.749 (0.054)	5.897 (0.056)	5.648 (0.056)	5.648 (0.056)	5.648 (0.056)
Nivå-2	0.686 (0.218)	0.620 (0.198)	0.638 (0.203)	0.671 (0.214)	0.600 (0.191)	0.671 (0.214)	0.540 (0.173)	0.563 (0.189)	0.498 (0.168)
-2LL	113144.6	111025.7	102272.2	102271.0	102271.0	101711.2	101706.9	93885.2	93883.0
N									
Nivå-1	24445	24129	22275	22275	22275	22031	22031	20529	20529
Nivå 2			20	20	20	20	20	18	18

*p<.10 **p<.05 *** p.01

1 Referansekategori=økonomisk situasjon i landet bra

2 Referansekategori= bedre økonomisk situasjon enn andre etniske grupper

3 Referansekategori=mer etnisk politisk innflytelse

4 Referansekategori=nye sosial tillit

5 Referansekategori=Identifiserer mest med nasjonalitet

Individenes oppfatning av den økonomiske situasjonen i landet har imidlertid sterkere effekt enn individenes oppfattelse av den økonomiske situasjonen til den etniske gruppen.

I modell 4 introduseres makrovariabelen BNP per innbygger. Selv om retningen av koeffisienten viser at større BNP per innbygger har en positiv effekt på institusjonell tillit, er effekten svak, og ikke signifikant. Dermed avkreftes H1: *Jo høyere grad av BNP per innbygger i et land, jo høyere grad av institusjonell tillit.* Selv om variansen på makronivå fra modell 3 til 4 går ned, noe som innebærer at BNP per innbygger forklarer noe av variansen av landenivåresidualene, så er ikke forskjellen i -2LL mellom de to modellene signifikant.

Når det gjelder kontrollvariablene holder alder seg konstant i alle modellene. Koeffisienten til kjønn forandrer seg noe. I modell 2 til 4 viser retningen at menn har mindre tillit enn kvinner, men variabelen er ikke signifikant. Effekten av utdanning blir en anelse forsterket gjennom de tre modellene, og har en negativ effekt på institusjonell tillit.

Det er noe overraskende at BNP per innbygger ikke har en signifikant effekt på grad av tillit, da blant annet Gilley (2009: 42) anser økonomiske prestasjoner som en av de viktigste kildene til legitimitet og tillit. Ut fra landenes fordeling av BNP per innbygger er Nigeria et av de 5 landene som har høyest BNP per innbygger, men er også det av landene som har lavest tillit til institusjonene. Mens Mosambik på den andre siden er at av de landene med lavest BNP per innbygger er det landet som har høyest tillit til institusjonene. Selv om dette bare er to land så gir det et bilde på at en høyere BNP per innbygger ikke nødvendigvis gir høyere tillit.

Hypotesene som går på økonomiske prestasjoner på individnivå har derimot støtte i analysene. Dette viser blant annet at individenes oppfattelse av situasjonen er viktigere enn den faktiske situasjonen, noe som er i tråd med det Dalton (2004) finner. I følge han kan det sterkeste beviset på tilfredshet med myndighetenes prestasjoner finnes på individnivå. BNP per innbygger i utvalget relativt lavt, noe som setter begrensninger for hvor mange goder innbyggerne får, noe som også kan medvirke til at effekten er svak og ikke signifikant. Mens den subjektive forståelsen er basert på innbyggernes opplevelser av den økonomiske situasjonen, og er noe som respondenteten «føler på kroppen» i hverdagen, og er dermed avgjørende for dem.

I tillegg til at individenes oppfattelse av landets økonomiske situasjon er viktigere enn den faktiske situasjonen i landet for å forklare politisk tillit, viste modell 3 individenes oppfattelse av den økonomiske situasjonen til ens egen etniske gruppe også er viktig. Horisontal ulikhet synes dermed å spille en rolle, ikke bare for borgerkrig og konflikter, men også for politisk tillit, i hvert fall ved bruk av subjektive mål på horisontal ulikhet.

5.2.3 Politiske faktorer

I modell 5, 6 og 7 presenteres analysen for de politiske faktorene. I modell 5 inngår variabelen som går på oppfattelse av egen etnisk gruppes politisk innflytelse, i modell 6 har jeg lagt til Freedom House indeksen. I modell 7 presenteres oppfatning av egen etnisk gruppes politiske innflytelse sammen med en annen makrovariabel – nemlig korrupsjonindeksen. Med tanke på at det er 20 land i utvalget kunne disse to makrovariablene (grad av demokrati og korrupsjon) blitt plassert i samme modell, da 20 land gjør det mulig å ha med to makrovariabler sammen. Jeg har allikevel valgt å ha de i hver sin modell. Dette valget er basert på at det finnes en teoretisk korrelasjon mellom disse variablene, altså at de måler noe av det samme. Konsekvensen av at to variabler måler det samme blir at signifikansverdien ikke blir meningsfulle for substansen, da samme fenomen finnes i begge variablene (Eikemo og Clausen 2007: 127). En korrelasjonstest er gjennomført mellom disse to, og korrelasjonen er på 0.680, noe som tyder på at det er en høy korrelasjon mellom disse.¹⁷ Korrelasjonen er allikevel ansett som lav nok, da grensen for korrelasjon ofte er satt til 0.8 (Eikemo og Clausen 2007: 126). Men det er nærliggende å anta at i høy grad av politiske og sivile rettigheter inngår fravær av korrupsjon. På Afrobarometers (2007a) hjemmeside står det blant annet «such factors as political corruption (...) may be present and weaken the quality of freedom», noe som betyr at grad av korrupsjon inngår som en del av frihetsbegrepet deres. Dette gjør det nødvendig å ha disse to variablene i to separate modeller.¹⁸

Modell 5 viser hvordan grad av etnisk politisk innflytelse påvirker grad av institusjonell tillit. De som mener at deres etniske gruppe har like mye politisk innflytelse som andre etniske grupper, har mindre tillit enn de som mener at deres etniske gruppe har mer politisk innflytelse enn andre etniske grupper. Videre har de som mener at de har mindre politisk innflytelse i forhold til de som har mer innflytelse lavere tillit. Dermed finner H10 støtte: *Individer som føler at sin etniske gruppe har mer politisk innflytelse enn andre etniske grupper vil ha høyere tillit enn de som mener at de har like mye eller mindre innflytelsen enn andre etniske grupper.* Dette viser at subjektive evalueringer av horisontal ulikhet ikke bare gjør seg gjeldende når det gjelder økonomi, men også for politisk innflytelse. Det er naturlig nok at de som mener at deres etniske gruppe ikke blir hørt og tatt hensyn til i like stor grad som andre, har mindre tillit enn de som føler at det er likhet mellom gruppene eller har mer innflytelse. De som har mer innflytelse vil nok i større grad få oppfylt det de søker enn de som har mindre innflytelse, og dermed ha mer tillit da deres ønsker blir hørt og tatt hensyn til.

¹⁷ Korrelasjonsmatrise over makrovariablene er i appendiks A3..

¹⁸ Jeg har kjørt en analyse med begge variablene (se appendiks A5), og dette endret resultatene noe.

Når det gjelder kontrollvariablene er effekten av kjønn endret. Den viser at menn har mer tillit enn kvinner, men variabelen er fortsatt ikke signifikant. Alder og utdanning har fortsatt en signifikant effekt, men disse er noe svekket fra den forrige modellen. Endringen kan skyldes at utvalget er noe mindre enn i modell 1.

I modell 6 introduseres Freedom House indeksen. Denne variabelen er ikke signifikant, og -2LL er da som forventet heller ikke signifikant mellom modell 4 og 5. Variansen på makronivå har gått ned fra 0.671 til 0.659 fra modell 5 til 6, noe som innebærer at Freedom House forklarer cirka 1,7 %¹⁹ av variansen på makronivå i denne modellen. H3: *desto høyere grad av demokrati i et land, desto høyere institusjonell tillit*, blir med dette avkreftet.

I modell 7 vises hvordan grad av korrupsjon virker inn på landene, og denne har en signifikant effekt, og en relativ sterk effekt. Hvis vi tar Zimbabwe og Liberia, som er de to landene med høyest korrupsjon, vil korrupsjonen føre til en nedgang på hele 3.24 på skalaen av institusjonell tillit. Ved å sammenligne -2LL mellom modell 4 og modell 6 blir det klart at modell 6 er en signifikant forbedring fra modell 4²⁰, en forbedring som er signifikant på 0,05-nivå. Variansen fra modell 4 til modell 6 har også gått ned, noe som betyr at det er mindre uforklart varians på makronivå. Korrupsjon forklarer cirka 20 %²¹ av variasjonen på nivå-2 i denne modellen. Dette betyr at H4: *desto høyere nivå av korrupsjon i et land, jo lavere institusjonell tillit*, blir bekreftet.

Freedom House viser en svak positiv effekt når den står alene i modellen, men når korrupsjon introduseres sammen med denne endrer den retning og blir faktisk negativ. Dette kan være fordi at årsaken til at Freedom House indeksen har en positiv effekt alene skyldes at stater med høye grad av sivile og politiske rettigheter også har fravær av korrupsjon. Når det kontrolleres for korrupsjon forsvinner denne effekten, noe som kan tyde på at et rettferdig og et ikke-korrupt system for alle er viktigere enn for eksempel å stemme ved valg. Dette er i tråd med Rothstein (2009) sin antakelse om at demokrati i seg selv skaper tillit delvis er feil. I følge han er ikke det viktigste at individer har mulighet å delta i det politiske systemet, men det viktigste er det som kommer ut fra myndighetene. Med andre ord vil det si at utøvelsen av myndighetens makt er mer viktig enn tilgangen til makt som deltakelse ved valg gir. Det han mener er bestemmende for grad av tillit og legitimitet er hvis politiet ikke beskytter deg for at du er fra en bestemt gruppe, eller hvis barn blir diskriminert fordi at de en bestemt type barn,

¹⁹ $\frac{(0,671-0,659)}{0,671}$

²⁰ $101711,2-101706,9=4,3$

²¹ $\frac{(0,671-0,540)}{0,671}$

eller hvis leger på sykehuset nekter å behandle deg fordi at du er en bestemt type individ (Rothstein 2009: 325).

5.2.4 Sosiokulturelle faktorer

I modell 8 introduseres individvariablene sosial tillit og nasjonal eller etnisk identifisering. Etnisk fraksjonalisering og etnisk polarisering legges til i modell 9. I disse to modellene er Burkina Faso og Namibia filtrert ut, da disse mangler verdier på etnisk polariseringsvariabelen. Landene er filtrert ut fra modell 8 for å bedre sammenligne denne modellen mot modell 9. I disse to modellene er det derfor antall respondenter redusert til 20529.

I modell 8 kommer det frem at sosial tillit har en betydning for tillit til institusjonen. De som har svart at de har lite eller noe tillit til andre landsmenn har signifikant lavere tillit til institusjonene enn de som har svart at de har mye tillit til andre landsmenn. Videre har de som har svart at de har ingen tillit til andre landsmenn signifikant lavere tillit enn de som har svart at de har mye tillit. Forskjellen er størst mellom de som har svart at de har mye tillit og de som har svart ingen tillit, sammenlignet med de som har noe/lite tillit og mye tillit til andre landsmenn. Dette innebærer at H5: *Individer som har tillit til andre landsmenn vil ha høyere institusjonell tillit enn individer som har mindre tillit til andre landsmenn*, blir bekreftet.

Den neste individvariabelen går på om respondenten identifiserer seg mest med etnisk tilhørighet eller nasjonal tilhørighet. I følge Easton er en felles nasjonal identitet nødvendig for at det politiske systemet skal kunne fungere og overleve. I denne analysen har identifisering med nasjonalitet eller etnisitet ingen signifikant effekt på institusjonell tillit, og H6 avkreftes.

I denne modellen forandres kontrollvariablene noe i forhold til de andre modellene, noe som kan være et resultat av at utvalget er mindre i modell 7 enn de tidligere modellene. Kjønn er fortsatt ikke signifikant, men viser i motsetning til de to forrige modellene at menn har mindre tillit enn kvinner. Effekten av kjønn og utdanning er noe redusert, men er fortsatt signifikante på 0,01-nivå.

I modell 9 legges etnisk polarisering og etnisk fraksjonalisering til. Disse variablene kan også sies å ha en teoretisk korrelasjon, da antall grupper i en stat kan ha en påvirkning på grad av polarisering. Til tross for dette har jeg valgt å inkludere begge disse variablene i samme modell. Dette skyldes at selv om koeffisientene til de to variablene forandrer seg noe avhengig om de er inkludert i hver sin modell eller om de står sammen, så er de ikke signifikante hverken hver for seg eller sammen. Dette betyr at hverken H7: *Land med høy*

etnisk fraksjonalisering vil ha mindre institusjonell tillit enn land som er mindre fraksjonalisert, eller H8: Land som er etnisk polariserte vil ha mindre institusjonell tillit enn land som ikke er like polariserte, finner støtte i denne analysen. Retningen av effektene til disse variablene viser det samme som scatterplottene: etnisk fraksjonalisering virker negativt inn på institusjonell tillit, mens etnisk polarisering ser ut til å ha en positiv effekt på institusjonell tillit. Sistnevnte funn er motsatt av hva jeg forventet. Både Horowitz og Reynal-Querol hevder at sannsynligheten for konflikt mellom grupper øker hvis størrelsen på disse gruppene er relativt like. Videre argumenterte jeg for at dette kan skyldes mistillit mellom grupperingene, noe som også kan gi utsalg på grad av tillit til institusjonene. Dette viste seg imidlertid å ikke være riktig. I tabellen og scatterplottene i kapittel 6.1 ser vi at til tross for at Botswana har høy polarisering har de også høy tillit. Botswana er regnet som en av de mest stabile statene i Afrika, og er også det landet med lengst tradisjon for demokrati på dette kontinentet. Landet består av, i likhet med mange av sine naboland, av en rekke ulike sammensetninger. Men skiller seg ut fra de andre landene ved at de ikke har vært noen store etniske konflikter der. Mulinge (2008: 66) argumenterer blant annet for at dette skyldes historiske faktorer, men også lik fordeling av økonomiske goder og tilgang til ressurser på tvers av etniske grupper. Videre hevder han også at det harmoniske forholdet mellom gruppene skyldes en bevisst politikk fra myndighetene på å skape en felles nasjonal bevissthet, og videre forsøk på å undertrykke etniske delinger. Botswanas historie er et eksempel på at høy grad av polarisering nødvendigvis ikke fører til større grad av konflikt eller mindre tillit.

Uansett er hverken effektene av fraksjonalisering eller polarisering signifikante når man kontrollerer for andre variabler og av den grunn mener jeg at det ikke er grunnlag for å si at etnisk sammensetning per se har verken positiv eller negativ betydning for politisk tillit i et land. Fra modell 8 til 9 har variansen til makroresidualene gått ned fra 0.563 til 0.498, noe som innebærer at disse to variablene står for 11,5 % av variasjonen på makronivå. -2LL har også gått noe ned fra modell 7 til modell 8, men denne nedgangen er langt i fra signifikant.

5.2.5 Endelig modell

Modell 10 er en modell hvor alle signifikante individvariabler er inkludert, mens i modell 11 er alle individmodeller samt makrovariabelen korrupsjon. Siden få enheter på nivå-2 gjør det problematisk å inkludere alle makronivåene i en og samme modell, har jeg valgt kun å presentere den endelige modellen med den eneste av makronivå-variablene som er signifikant – nemlig korrupsjon. I begge modellene er det 21279 enheter.

Når det gjelder de uavhengige individvariablene er det lite forandring i modell 9 i forhold til de andre modellene. Effekten mellom de som anser den økonomiske situasjonen som bra og de som anser den som dårlig er noe svekket i forhold til modell 4, men effekten er fortsatt positiv og signifikant på 0.01-nivå. Det samme gjelder for den økonomiske situasjonen til respondentens etniske gruppe og sosial tillit. Når det gjelder etnisk politisk innflytelse, så er ikke lengre dummyen for de som anser den politiske innflytelsen som lik i forhold til andre grupper, signifikant dårligere enn de som anser at de har mer innflytelse. Men fortsatt har de som mener at de har mindre politisk innflytelse signifikant lavere tillit enn de som mener at de har mer innflytelse. Ut i fra modellen så ser det ut som at økonomisk ulikhet har en større innvirkning enn politisk ulikhet. Den største effekten blant alle individvariablene er for øvrig ingen sosial tillit. Denne effekten er også større enn utdanningsvariabelen, da maks effekt av utdanning er -1,52.²²

I modell 11 er korrupsjonindeksen lagt til. Effekten av indeksen er en anelse svekket fra modell 6, men denne har fortsatt en sterk negativ effekt. Siden alle landene i utvalget plasseres seg mellom 5 og 9 på korrupsjonindeksen innebærer dette at alle landene får en betydelig reduksjon i institusjonell tillit hvis det predikers grad av institusjonell tillit.

-2LL har en signifikant endring fra modell 1 til modell 11, noe som viser at den siste modellen passer dataene bedre. Det samme gjelder variansmålene, noe som betyr at det er mer forklart varians både på individ – og landnivå i den siste modellen.

Alder og utdanning er signifikant i alle modeller, og også i den endelige modellen. Alder har en positiv effekt, mens høyere utdanning fører til mindre tillit til institusjonene. Aldersvariablene går i mot det som var forventet, selv når alle andre forklaringsvariabler ble lagt til. Argumentet for at eldre har mindre tillit enn yngre var at de som er eldre har erfaringer fra autoritære styresett og derfor har lav tillit. Men som analysen viser stemmer ikke dette. En mulig forklaring kan være at de som er eldre sammenligner situasjonen i dag opp mot den som var tidligere, og finner at dagens situasjon er bedre enn før. En annen forklaring kan være at de som er eldre er rett og slett mindre kritiske og stiller færre krav

²² (-0.169)*9

Tabell 7: Random Intercept modell med INSTITUSJONELL TILLIT som avhengig variabel. Regresjonskoeffisienter med standardavvik i parentes.

Nivå 1 variabler	Modell 10	Modell 11
Konstant	7.314*** (0.186)	10.119*** (1.168)
Alder	0.003*** (0.001)	0.003*** (0.001)
Mann		
Utdanning	-0.168*** (0.009)	-0.169*** (0.009)
Økonomisk situasjon i landet – hverken bra/dårlig ¹	-0.455*** (0.051)	-0.456*** (0.050)
Økonomisk situasjon i landet – dårlig ¹	-0.806*** (0.039)	-0.805*** (0.039)
Økonomi til etnisk gruppe – samme som andre ²	-0.182*** (0.045)	-0.181*** (0.045)
Økonomi til etnisk gruppe – dårligere enn andre ²	-0.348*** (0.049)	-0.348*** (0.049)
Etnisk politisk innflytelse - samme andre ³	-0.054 (0.041)	-0.054 (0.041)
Etnisk politisk innflytelse – mindre enn andre ³	-0.229*** (0.047)	-0.229*** (0.047)
Sosial tillit noe ⁴	-0.996*** (0.046)	-0.997*** (0.046)
Sosial tillit ingen ⁴	1.648*** (0.045)	1.650*** (0.054)
Identifiserer like mye med etnisitet og nasjonalitet ⁵		
Identifiserer mest med etnisitet ⁵		
Nivå 2 variabler		
BNP pr innbygger		
Freedom House Indeks		
Korrupsjonsindeks		-0.359* (0.149)
Etnisk fraksjonalisering		
Etnisk polarisering		
Varians		
Nivå-1	5.489 (0.053)	5.489 (0.053)
Nivå-2	0.553 (0.177)	0.426 (0.137)
-2LL	96715.3	96710.2
N		
Nivå-1	21279	21279
Nivå 2		20

*p<.10 **p<.05 *** p.01

1 Referansekategori=økonomisk situasjon i landet bra.

2 Referansekategori= bedre økonomisk situasjon enn andre etniske gruppe.

3 Referansekategori=mer etnisk politisk innflytelse.

4 Referansekategori=nye sosial tillit.

5 Referansekategori=identifiserer mest med nasjonalitet.

5.3 Oppsummering av resultatene

Nå når de nødvendige analysene er gjennomført er det på tide å gjennomgå tabell 1. Nedenfor følger en oversikt over hvilke hypoteser som ble støttet og hvilke som ikke ble signifikante. På individnivå ble nesten alle hypotesene innfridd, med unntak av den som gikk på nasjonal identitet versus etnisk identitet. Analysene viser at både økonomiske, politiske og sosiokulturelle faktorer har innvirkning på grad av tillit.

Tabell 8: Oversikt over bekreftede hypoteser

	Hypoteser	Bekreftet	Ikke bekreftet
Økonomiske faktorer			
Makro	H1: Jo høyere grad av BNP per innbygger i et land, jo høyere grad av institusjonell tillit.		✘
Mikro	H2: Individer med en positiv oppfattelse av den økonomiske situasjonen i landet vil ha en høyere institusjonell tillit enn individer med en negativ oppfattelse av den økonomiske situasjonen i landet.	✘	
Politisk faktorer			
Makro	H3: Desto høyere grad av demokrati i et land, desto høyere institusjonell tillit.		✘
Makro	H4: Desto høyere nivå av korrupsjon i et land, jo lavere institusjonell tillit.	✘	
Sosiokulturelle faktorer			
Mikro	H5: Individer som har tillit til andre landsmenn vil ha høyere institusjonell tillit enn individer som har mindre tillit til andre landsmenn.	✘	
Mikro	H6: Individer som identifiserer seg mest med nasjonalitet vil ha mer tillit enn de som identifiserer seg mest med etnisitet.		✘
Makro	H7: Land med høy etnisk fraksjonisering vil ha mindre institusjonell tillit enn land som er mindre fraksjonisert.		✘
Makro	H8: Land som er etnisk polariserte vil ha mindre institusjonell tillit enn land som ikke er like polariserte.		✘
Kombinasjon av kulturelle og økonomiske/politiske faktorer			
Mikro	H9: Individer som føler at sin etniske gruppe har en bedre økonomisk situasjon enn andre etniske grupper vil ha høyere institusjonell tillit enn de som mener at deres etniske grupper har en like god eller dårligere økonomisk situasjon enn andre etniske grupper.	✘	
Mikro	H10: Individer som føler at sin etniske gruppe har mer politisk innflytelse enn andre etniske grupper vil ha høyere tillit enn de som mener at de har like mye eller mindre innflytelsen enn andre etniske grupper.	✘	

I tillegg til disse hypotesene ble det også testet for kjønn, alder og utdanning. Effekten av kjønn var varierende i de ulike modellene, men var ikke signifikant i noen av dem. Effekten av utdanning var signifikant og negativ i alle modellene, noe som betyr at høyere utdanning gir mindre tillit. Alder viser at de som er eldre har mer tillit enn de som er yngre. Dette går i mot det som var forventet av aldersvariabelen.

6 Avslutning og konklusjon

I Afrika har en rekke land adoptert et demokratisk styresett siden 1990-tallet, men allikevel er det de færreste av landene som fullt ut kan kalle seg liberale demokratier (Bratton og Chang 2006: 1064). Kontinentet er fortsatt hjemsøkt av ustabilitet, borgerkriger, etniske konflikter og svake stater. Hvordan få Afrika ut av denne negative spiralen er dermed en av de viktigste oppgaver verdenssamfunnet står ovenfor. Ikke bare med tanke på utviklingen innad i disse landene, men også for å hindre rekruttering til terrorgrupper i flyktningeleirer, slik vi vet har funnet sted i Libya. Eller for å hindre vestlige oljeselskap og turister blir attraktive mål for ulike terrorgrupper slik vi så i An Amenas i Algerie tidligere i år, og slik vi har sett i forbindelse med somalisk piratvirksomhet gjennom det siste tiåret og vel så det. Det store spørsmålet er dermed hva som skal til for å kunne bygge sterke stater på dette kontinentet, og dernest hva er en sterk stat. Tradisjonell fortolkning av hva en sterk stat er basert på statens økonomiske kapabiliteter, og er ofte målt gjennom statens evne til skattelegging eller andre økonomiske indikatorer (Ellingsen og Sandovici 2012). Men det er også andre indikatorer som er vel så viktige, slik som legitimitet, innbyggernes troskap og atferd som bekrefter denne legitimiteten (slikt som stemmegivning og respekt for loven). Politisk tillit kan derfor også indikere om en stat er svak eller ikke. Dette fordi at hvis befolkningen har tillit til det politiske systemet vil dette være et tegn på statens legitimitet, statens sikkerhet og statens kapasitet (Ellingsen og Sandovici 2012).

Bakgrunnen for denne oppgaven er å undersøke hvilke faktorer som kan påvirke grad av tillit til institusjonen. Tillit til institusjonen er antatt å være viktig for at myndighetene kan ta beslutninger som nødvendigvis ikke er populære for innbyggerne, men som er nødvendig for å gjennomføre overgangen til demokrati. Ved å undersøke hva som påvirker grad av tillit kan man få svar på hvor myndighetene kan og bør gjøre grep for å øke tilliten blant befolkningen. Denne oppgaven har hatt som formål å studere og dermed forklare «*Hvilke faktorer påvirker institusjonell tillit i Afrika?*» Det å gi et fullstendig svar på dette, hvor alle mulige faktorer inngår i samme analyse, er mer eller mindre en umulig oppgave. Denne analysen har imidlertid forsøkt å gi et innblikk i noen av faktorene som kan påvirke. I tillegg var et av utgangspunktene for analysene å se om grad av tillit ikke bare var avhengige av forskjeller mellom individene men også av forskjeller mellom land. Når det gjelder det siste så viste den første modellen, 0-modellen, at forklaringen for grad av tillit hovedsakelig forklares på individnivå, men også at noe skyldes kontekstuelle faktorer.

Ut fra analysene kan det sies at respondentenes subjektive forståelse av forholdene er viktig for grad av tillit til institusjonene. Dette kommer frem ved at denne variabelen ble signifikant, mens BNP per innbygger viser en lav og ikke signifikant effekt. Det er dog her viktig å presisere at det på grunn av så få antall enheter på makronivå er vanskelig å få signifikante resultater på dette nivået. Individer som anser den økonomiske situasjonen i landet som dårlig har betydelig mindre tillit enn de som anser den som god, noe som indikerer at myndighetenes økonomiske prestasjoner er av betydning for individenes evaluering av institusjonene. Hvordan myndighetene skal gå frem for å forandre individenes oppfatning av statens økonomiske situasjon er ingen lett oppgave, da den subjektive oppfattelsen til individet ikke nødvendigvis reflekterer den objektive situasjonen (Gilley 2009: 31). Gilley (2009: 31) hevder at denne typen subjektive mål derfor ikke kan «forklare» grad av tillit. Årsaken til at BNP per innbygger ikke blir signifikant og effekten er så lav kan også skyldes at de afrikanske landene generelt har lav BNP per innbygger, slik at fattighedsraten er høy og den økonomiske velværen er lav. Det må derfor en betydelig økning i BNP for at innbyggerne skal nå et økonomisk nivå som er akseptabelt. Jeg vil i strid med Gilley argumentere for at det er nødvendig å anvende subjektive og objektive mål, da dette vil gi en større forståelse av hva som generer politisk tillit, og hva som ligger bak individenes bestemmelse for om myndigheten er tillitsverdige eller ikke.²³

I motsetning til BNP per innbygger blir korrupsjonindeksen signifikant. Det er derfor viktig for myndighetene å fokusere på og skape et rettfærdig og ikke-korruptsystem når det gjelder å øke grad av tillit. Hvis staten klarer å produsere gode økonomiske utfall, og systemet er korrupt, vil ikke dette nødvendigvis skape mer tillit, da korrupsjon blant annet kan medføre at godene havner i hendene til noen få og ikke kommer fellesskapet til gode. Dette betyr ikke at økonomiske prestasjoner er uviktig, da det vil føre til større velferd for innbyggerne samt generelt bidra til videre utvikling. Og som vist er de subjektive evalueringene av landets økonomiske situasjon av betydning, noe som innebærer at statene bør fokusere både på økonomisk vekt og bekjempelse av korrupsjon.

Freedom House indeksen viser heller ikke til noen signifikante resultater, og den effekten er, er svak. Videre blir variabelens effekt negativ når den inngår i analysen sammen med korrupsjon. Dette er som nevnt i tråd med Rothstein som hevder at grad av demokratisk styresett er overvurdert når det gjelder om individene har tillit til myndighetene eller ikke. Han setter det hele på spissen og skriver «(...) whereas what happens on the input side usually

²³ Det ville vært interessant å undersøke forholdet mellom faktisk situasjon og subjektive evaluering – dette vil jeg komme til bakte under avsnitt 6.1.

has little consequences for individual citizens, what the state does on the output side may be life threatening» (Rothstein 2009: 325). Det er derfor, i følge Rothstein, fravær av korrupsjon og diskriminering, samt brudd på prinsippet om upartiskhet som er avgjørende for grad av tillit og legitimitet. Rothstein påpeker at dette ikke betyr at demokratiet er uviktig. Han hever at demokratiske valg er bra for å skape en offentlig diskusjon og for å utdanne innbyggerne i landet. I tillegg gjør demokratiske valg det mulig å avsette «dårlige» ledere. Zakaria (1997) er også kritiske til framveksten av det institusjonelle demokratiet. Han fremhever at demokratiske valg i land som ikke har tradisjon med multietniske grupper, kan føre til konflikter og vold (Zakaria 1997: 35). Dette skyldes at de demokratiske valgene ofte blir organisert etter etniske skillelinjer, og så snart en gruppe har makten, har den en tendens til å ekskludere de andre etniske gruppene, noe som vil føre til frustrasjon, og potensielt til vold. Han hevder derav at det institusjonelle demokratiet kan være regelrett farlig, da det kan føre til maktmisbruk, etniske delinger, og til og med krig (Zakaria 1997: 43). Dette innebærer at det ikke er nok å spre demokrati verden over for å skape stabile stater, men at det også må settes fokus på å skape gode institusjoner, hvor maktbalanse, likhet for loven, et upartisk rettssystem, og sivile og politiske rettigheter fremheves.

Generelt viser tendensene i analysen at ulik behandling på tvers av etniske grupperinger og korrupsjon i stor grad påvirker tillit til institusjonene. Dette er i tråd med det Østby (2003, 2011) og Stewart (2002) fant i sine studier. Dette betyr at for at myndighetene skal øke grad av tillit må ulike etniske grupperinger behandles likt. Botswana er i den forbindelsen et godt eksempel på dette. Landet har, til forskjell fra de andre afrikanske landene, ikke hatt noen store etniske konflikter, og er det landet med nest høyest tillit. Det er for lett å si at den relativt høye tilliten i Botswana ene og alene skyldes lite forskjellsbehandling mellom ulike grupperinger, men det er nærliggende å tro at noe av svaret ligger i dette. Cederman et.al (2010) finner at grupperinger som er ekskludert fra politisk makt har større sjanse for å havne i en konflikt med staten, og det er dermed også sannsynlig at det vil ha mindre tillit enn de som er inkludert. Det er her viktig å presisere at det eksistere en uenighet på om hvorvidt dette er riktig eller ikke, da blant annet Fearon et.al (2007) ikke finner at politisk ekskludering øker sjanse for konflikt.

Hverken etnisk fraksjonalisering eller etnisk polarisering ble signifikante. Dette kan være et tegn på at fraksjonalisering eller polarisering i seg selv ikke nødvendigvis er problematisk, men blir et problem når de ulike gruppene blir behandlet ulikt, slik som Cederman et.al (2010) argumenterer for. Næss (2012) undersøkte i sin masteroppgave hvorfor Tanzania har klart å etablere et stabilt multietnisk samfunn, men Kenya ikke har det. Hun

konkluderer med at dette i stor grad skyldes at i Tanzania har hatt et fokus på å samle befolkningen under ett, uavhengig av etnisitet. Videre har landet multietniske partier, noe som medfører samarbeid på tvers av ulike etniske grupper. Mens i Kenya står de etniske skillelinjene mye sterkere, og demokratiske valg er i stor grad basert på etnisitet, og ikke sak. I tabell 3, som viser landenes score på grav av tillit til institusjonen, kommer det frem at i Tanzania er tilliten til institusjonene er betydelig høyere enn i Kenya, og noe av forklaringen av dette kan ligge i at Tanzania har klart å hviske ut de etniske skillelinjene.

Helt til sist viser analysen også at det eksisterer et forhold mellom institusjonell tillit og sosial tillit. Høy sosial kapital har en positiv innvirkning på tillit til institusjonene. Som diskutert tidligere har flere forskere uttrykt tvil om det er sammenheng mellom sosial kapital og tillit til institusjonene. Denne analysen finner at en slik sammenheng eksisterer. Her er det viktig å påpeke at det kausale forholdet mellom disse er ikke avklart: er det tillit blant folk som skaper tillit til institusjonene eller er det omvendt? Dette, og i sær de øvrige funnene, leder meg over til neste avsnitt, nemlig forslag til videre forskning.

6.1 Videre forskning

Denne oppgaven er begrenset til kun å se på tillit til institusjonene, og da også bare til noen av de politiske institusjonene. Det politiske systemet består av flere nivåer som tillit kan rettes mot, og for at myndighetene skal oppnå legitimitet er det ikke bare tillit til institusjonen som er nødvendig, men også tillit til de andre nivåene. Et forslag kan være å se på tillit til regimetsprinsippene og regimets prestasjoner, for dermed å teste legitimiteten til regimet, og se om det er ulike faktorer som påvirker de andre nivåene. Foreløpig er datamaterialet for de afrikanske landene begrenset, slik at det å teste de ovennevnt kan være problematisk på grunn av at det ikke eksisterer tilgjengelige indikatorer. Videre har denne analysen lagt til grunn en streng definisjon på politiske institusjoner, hvor kun tre institusjoner inngår i den avhengige variabelen. Politiske partier, militæret og byråkratiet er eksempler på institusjoner som det kunne ha vært interessant å se på.

BNP per innbygger ble ikke signifikant i denne variabelen, og en mulig årsak til dette kan være at det er vanskelig for innbyggerne å forholde seg til denne typen kontekstuell variabel eller at det er for lite variasjon i datamaterialet (20 afrikanske land) til at det gir noe utvalg. En bedre tilnæringsmetode kan dermed være å bruke longitudinelle data, hvor tillit til institusjoner blir testet på ulike tidspunkt for å se om endring i BNP per innbygger eller økonomisk vekst påvirker grad av tillit, i stedet for kun å teste på ett tidspunkt, som her. Enda

mer interessant vil det være om man så nærmere på forholdet mellom mer objektive mål på økonomiske prestasjoner – det være seg BNP per innbygger eller økonomisk vekst – og individenes subjektive oppfattelse av den økonomiske situasjonen. I hvor stor grad avviker disse målene fra hverandre – og er subjektive mål mer viktige enn objektive mål – slik Dalton og denne oppgaven tyder på.

I denne oppgaven har Freedom House indeksen vist seg å ikke være signifikant, noe som gjør at jeg sitter igjen med et spørsmål om hvor viktig demokrati er for grad av tillit. Er det slik at demokrati, hvor innbyggerne får velge sine representanter og med et minimum av rettigheter, gir tillit, eller er det andre aspekter som er viktigere, som for eksempel fravær av korrupsjon og diskriminering, åpne og gjennomsiktige institusjoner og maktdeling som faktisk skaper tillit? Er et system basert på fravær av korrupsjon og diskriminering mer viktig enn det å få velge sine representanter? Selv om denne oppgavens funn viser at fravær av korrupsjon er mer viktig en grad av demokrati, er denne sammenhengen noe som fortjener mer oppmerksomhet. Igjen vil også en direkte sammenlikning av forholdet mellom mer objektive mål på politiske prestasjoner (Freedom House score og Korrupsjonsindeks) og subjektive mål som politisk tillit/ frie og rettferdige valg/ oppfatninger om korrupsjon vært interessant å se på. I tillegg er det igjen verdt å nevne at datamaterialet som er brukt i denne oppgaven er kun begrenset til 20 afrikanske land, og disse landene er ansett som de mer liberale av de afrikanske landene. Bare et av landene som inngår i denne analyse er ansett som ikke fritt. Afrobarometer er i gang med å gjennomføre analyser i flere av de afrikanske landene, og for videre forskning, hvis datamaterialet er tilgjengelig, ville det ha vært spennende og se om det er forskjeller i hva som påvirker tillit i autoritære stater kontra mer liberale stater.

Fraksjonalisering og polarisering ble ikke signifikant i denne analysen. Individvariabelen som testet for etnisk politisk innflytelse ble derimot signifikant. I den sammenhengen tenker jeg at det kunne vært interessant å teste, ikke bare for grad av fraksjonalisering på makronivå, men heller se på politisk fraksjonalisering og ulikhet mellom grupperinger. Er det mulig at samfunn med mange ulike etniske grupperinger ikke nødvendigvis er et problem i seg selv, men at dette blir et problem hvis enkeltgrupper blir utelatt fra politiske styrer og stell? Funnt basert på subjektive mål på respondentens etniske gruppes posisjon i forhold til andre grupperinger, både når det gjelder økonomi og politisk innflytelse, tyder på horisontal ulikhet absolutt virker inn på grad av tillit. Men som tidligere nevnt trenger ikke individets subjektive evaluering nødvendigvis å samsvare med den faktiske situasjonen. Ulikhet mellom etniske grupperinger, både når det gjelder politisk, økonomisk og

sosialt, bør derfor også undersøkes på makronivå, og en sammenligning av landenes objektive score på horisontal ulikhet fra Østby (2003, 2011) eller etnisk diskriminering fra Cederman et.al (2010) og mine subjektive mål fra Afrobarometer kunne derfor vært veldig interessant, både med tanke på å forklare politisk tillit så vel som med tanke på eventuelle konfliktstudier.

Oppsummert er oppgavens funn at diskriminering og korrupsjon påvirker tillit i negativ grad, men den sier ingenting om hvordan dette kan forebygges. Et forslag for videre forskning kan derfor være å undersøke hvilke reformer som er nødvendig for å bekjempe korrupsjon og diskriminering. Hvem er det som har lyktes i kampen mot korrupsjon/diskriminering, og hva har de gjort for å redusere graden av dette?

Til slutt kan det nevnes at denne analysen ikke fullt ut har benyttet seg av de mulighetene som flernivåanalyse gir. Det er blant annet ikke testet for random slope-effekter eller interaksjoner. Ved å anvende disse hadde det vært mulig å mer presist teste de kausale forholdene, samt faktorer som gjensidig påvirker hverandre.

Til tross for at det dermed ikke er mangel på veier denne oppgaven kan tas videre på mener jeg imidlertid at oppgaven har gitt et verdifullt innblikk i hvilke faktorer som har en innvirkning på politisk tillit i Afrika, hvor hovedkonklusjonen synes å være at subjektive oppfatninger på både individ og gruppenivå synes å være langt mer sentral enn mer objektive makrovariabler. Forholdet mellom disse nivåene er imidlertid understudert. Å kombinere surveydata med landvariabler, ikke bare innenfor studiet av politisk tillit men også fred - og konfliktforskning, demokrati- og utviklingsstudier fremstår derfor som en meget fruktbar vei for fremtidige forskningsspirer.

Referanser

- Afrobarometer (2007a) *Round 4 survey manual*. Hentet 3.3.2013 fra http://www.afrobarometer.org/files/documents/survey_manuals/survey_manual_r4_english.pdf.
- Afrobarometer (2007b) *Methodology*. Hentet 10.07.2013 fra <http://www.freedomhouse.org/report/freedom-world-2007/methodology>.
- Alemika, Etannibi (2004) «Corruption, Governance Performance and Political Trust in Nigeria», i *CSSR Working Papers*, nr.77.
- Allison, Graham T. (1969) «Conceptual Models and the Cuban Missile Crisis», i *The American Political Science Review*, 63(3): 689–718.
- Alvin, Duane F. og Jon A.Krosnick (1991) «The Reliability of Survey Attitude Measurement – The Influence of Question and Respondent Attributes», i *Sociological Methods and Research*, 20(1): 139–181.
- Ames, Barry, Lucio Renno og Francisco Rodrigues (2003) «Democracy, Market Reform and Social Peace in Cape Verde», i *Afrobarometer Working Papers*, nr.25.
- Berg, Ola T. (2011) «Zimbabwe – forfatning og politisk system», i *Det store norske leksikon*. Hentet 15.7.2013 fra http://snl.no/Zimbabwe/forfatning_og_politisk_system.
- Berg, Linda og Mikael Hjerm (2010) «National Identity and Political Trust», i *Perspectives on European Politics and Society*, 11(4): 390–407.
- Bjerkan, Anne Mette (2007) «Faktoranalyse», i Eikemo, Terje Andreas og Tommy Høyvarde Clausen (red.): *Kvantitativ analyse med SPSS. En praktisk innføring i kvantitative analyseteknikker* (s.220–243). Trondheim: Tapir forlag.
- Bratton, Michael og Eric C.C. Chang (2006) «State Building and Democratization in Sub-Saharan Africa: Forwards, Backwards, or Together?», i *Comparative Political Studies*, 39(9): 1059–1083.
- Brehm, John, and Wendy Rahn (1997) «Individual-level Evidence for the Causes and Consequences of Social Capital», i *American Journal of Political Science*, 41(3): 999–1023.
- Catterberg, Gabriela og Alejandro Moreno (2005) «The Individual Bases of Political Trust: Trends in New and Established Democracies», i *International Journal of Public Opinion Research*, 18(1): 408–443.
- Cederman, Lars Erik, Andreas Wimmer og Brian Min (2010) «Why do Ethnic Groups Rebel? New Data and Analysis», i *World Politics*, 62(1): 87–119.
- Cho, Wonbin (2007) «Ethnic Fractionalization, Electoral Institutions, and Africans' Political Attitudes», i *Afrobarometer Working Papers*, nr.66.
- Cho, Wonbin og Matthew F.Kirwin (2007) «A Vicious Circle of Corruption and Mistrust in Institutions in Sub-Saharan Africa: A Micro-Level Analysis», i *Afrobarometer Working Papers*, nr.71.
- Christophersen, Knut-Andreas (2009) *Databehandling og statistisk analyse med SPSS*. Oslo: Unipub.
- Collier, Paul (2001) «Implications of Ethnic Diversity. An Economic Analysis», i *Economic Policy*, 16(32): 128–166.
- Dalton, Russel J. (1999) «Support in Advanced Industrial Democracies», i Pippa Norris (red): *Critical Citizens. Global Support for Democratic Governance* (s.57–77.) New York: Oxford University Press.
- Dalton, Russel J. (2004) *Democratic Challenges, Democratic Choices*. Oxford: Oxford University Press.

- Dalton, Russel J. (2007) *Democratic challenges, Democratic Choices. The Erosion of Political Support in Advanced Industrial Democracies*. Oxford: Oxford University Press.
- Das, T.K og Bing-Sheng Teng (2004) «The Risk-based View of Trust: A conceptual Framework», i *Journal of Business and Psychology*, 19(1): 85-116.
- Della Porta, Donatelle (2000) «Social Capital, Beliefs in Government, and Political Corruption», i Susan Pharr og Robert Putnam (red.): *Disaffected Democracies: What's Troubling the Trilateral Countries?* (s.202–229). Princeton: Princeton University Press.
- Delhey, Jan og Kenneth Newton (2003) «Who Trusts? The Origin of Social Trust in Seven Societies», i *European Societies*, 5(2): 93–137.
- Denters, Bas, Oscar Gabriel og Mariano Torcal (2007) «Political Confidence in Representative Democracies», i Van Deth, Jan, José Ramón Montero og Anders Westholm (red.): *Citizenship and Involvement in European Democracies: A Comparative Analysis* (s.66–87). Abingdon: Routledge.
- Diamond, Larry (2002) «Thinking About Hybrid Regimes», i *Journal of Democracy*, 13(2): 21–35.
- Easton, David (1965) *A System Analysis of Political Life*. New York: John Wiley & Sons Inc.
- Easton, David (1975) «A Re-Assessment of the Concept of Political Support», i *British Journal of Political Science*, 5(4): 435–457.
- Eikemo, Terje Andreas og Tommy Høyvarde Clausen (2007) *Kvantitativ analyse med SPSS. En praktisk innføring i kvantitativ analyseteknikk*. Trondheim: Tapir akademiske forlag.
- Ellingsen, Tanja (2000) «Colorful Community or Ethnic Witches Brew? Multiethnicity and Domestic Conflict During and After the Cold War», i *Journal of Conflict Resolution*, 44(2): 228–249.
- Ellingsen, Tanja og Maria Elena Sandovici (2012) «Ethnic Diversity and Trust in Africa». Ikke offentliggjort artikkel.
- Elster, John (1989) *Nuts and Bolts for the Social Sciences*. Cambridge: Cambridge University Press.
- Fearon, James D. (2003) « Ethnic and Cultural Diversity by Country* », i *Journal of Economic Growth*, 8(3): 195–222.
- Fearon, James D. og Laitin (2003) Ethnicity, Insurgency, and Civil War», i *American Political Science Review*, 97(1): 75–90.
- Fearon, James, K. Kasara og D. Laitin (2007) «Ethnic Minority Rule and Civil War Onset», i *American Political Science Review*, 101(1): 187–193.
- Field, Andy (2005): *Discovering Statistics Using SPSS*. London: Sage Publications Ltd.
- FN (2004) «United Nations Convention Against Corruption.» Hentet 22.4.2013 fra http://www.unodc.org/documents/treaties/UNCAC/Publications/Convention/08-50026_E.pdf.
- Freedom House (2007a) *Freedom in the World 2007 – Country Report*. Hentet 3.4.2013 fra <http://www.freedomhouse.org/report/freedom-world/freedom-world-2007>
- Freedom House (2007b) *Zimbabwe*. Hentet 21.5.2013 fra <http://www.freedomhouse.org/report/freedom-world/2007/zimbabwe>
- Galtung, Fredrik (2005) «Measuring the Unmeasurable: Boundaries and Functions of (Macro) Corruption Indices», i Samford, Charles, Carmel Shacklock, Arthur Connors og Fredrik Galtung: *Measuring Corruption* (s.101–130). Aldershot: Ashgate Pub Co.
- Gilley, Bruce (2006) «The Determinants of State Legitimacy: Results from 72 countries», i *International Political Science Review*, 27(1): 47–71.

- Gilley, Bruce (2009) *The Right to Rule: How States Win and Lose Legitimacy*. New York: Columbia University Press.
- Gyimah-Brempong, Kwabena (2002) «Corruption, Economic Growth, and Income Inequality in Africa», i *Economics of Governance*, 3(3): 183–209.
- Hamilton, Lawrence C. (1992) *Regression with Graphics*. California: Duxbury.
- Hardin, Russel (1998) «Trust in Government», i Braithwaite, Valerie og Margaret Levi (red.): *Trust and Governance* (s.9–27). New York: Russell Sage Foundation.
- Hauser, Robert (1970) «Context and Consequence: A Cautionary Tale», i *American Journal of Sociology*, 75(4): 645–664.
- Hellevik, Ottar (2002) *Forskningsmetode i sosiologi og statsvitenskap*. Oslo: Universitetsforlaget.
- Hetherington, Mark J. (1998) «The Political Relevance of Political Trust», i *the American Political Science Review*, 92(4): 791–808.
- Horowitz, Donald L. (1985) *Ethnic Groups in Conflict*. Berkeley: University of California Press.
- Hox, Joop J. (2010) *Multilevel Analysis. Techniques and Applications*. New York: Routledge.
- Hox, Joop J. og J. Kyle Roberts (2011) *Handbook of Advanced Multilevel Analysis*. New York: Taylor and Francis Group.
- Huntington, Samuel P. (1991) *The Third Wave: Democratization in the Late Twentieth Century*. Oklahoma: University of Oklahoma Press.
- Iroghama, Paul (2012) «Trust in Government: A note from Nigeria», i *International Journal of Academic Research in Economic and Management Science*, 2(1):258–267.
- Khan, Adil (2007) «Building Trust in Government: Concepts and Issues», i *Building Trust Through Civic Engagement*. Vienna: United Nations.
- Knack, Steve og Philip Keefer (1997) «Does Social Capital Have an Economic Pay-off?», i *Quarterly Journal of Economics*, 112(4): 1251–1288.
- Leraand, Dag (2009) «Kenya – historie», i *Det store norske leksikon*. Hentet 15.7.2013 fra <http://snl.no/Kenya/historie>.
- Letki, Natalia og Geoffrey Evans (2005) «Endogenizing Social Trust: Democratization in East-Central Europe», i *British Journal of Political Science*, 35(3): 515–529.
- Levi, Margaret (1998) «A State of Trust», i Braithwaite, Valerie og Margaret Levi (red.): *Trust and Governance* (s.77–100). New York: Russell Sage Foundation.
- Levi, Margaret og Laura Stoker (2000) «Political Trust and Trustworthiness», i *Annual Review of Politics*, 3(1): 475–507.
- Lindberg, Staffan I. (2006) *Democracy and Elections in Africa*. Baltimore: The Johns Hopkins University Press.
- Listhaug, Ola og Kristen Ringdal (2008) «Trust in Political Institutions: The Nordic Countries Compared with Europe», i Heiki Ervasti, Torben Fridbeg, Mikael Hjerm og Kristen Ringdal (red.): *Nordic Social Attitudes in a European Perspective* (s.131–150). Cheltenham: Edward Elgar Publishing Limited.
- Lipset, Seymour Martin (1959) «Some Social Requisites of Democracy: Economic Development and Political Legitimacy», i *The American Political Science Review*, 53(1): 69–105.
- Mattes, Robert og Amanda Gouws (1999) «Race, Ethnicity, and Voting Behavior: A Lesson from South-Africa», i Timothy Sisk og Andrew Reynolds (red.): *Elections and Conflict Management in Africa* (s.119–142). Washington DC: United States Institute of Peace.
- Mattes, Robert og Jessica Piombo (2001) «Opposition Parties and the Voters in South Africa's General Election of 1999», i *Democratization*, 8(3): 101–128.

- McAllister, Ian (1999) «The Economic Performance of Governments», i Pippa Norris (red.): *Critical Citizens: Global Support for Democratic Governance* (s.188–202). New York: Oxford University Press.
- McCoy, David (2008) «Rectifying Horizontal Inequalities: Lessons from African Conflict», i *African Journal of Conflict Resolution*, 8(01):105–134.
- Midtbø, Tor (2007) *Regresjonsanalyse for samfunnsvitere*. Oslo: Universitetsforlaget.
- Miedema, Theresa (2012) «Path Dependence, Social Capital, and Violent Conflict in Ethnically Polarized Developing Countries». Hentet 1.7.2013 fra <http://extranet.isnie.org/uploads/isnie2012/miedema.pdf>
- Mishler, William og Richard Rose (2001) «What are the Origins of Political Trust? : Testing Institutional and Cultural Theories in Post-Communist Societies», i *Comparative Political Studies*, 34(1): 30–62.
- Mishler, William og Richard Rose (2005) «What are the Political Consequences of Trust? A test of Cultural and Institutional Theories in Russia», i *Comparative Political Studies* 38(9): 1050–1078.
- Montalvo, José G. og Marta Reynal-Querol (2005) «Ethnic Polarization, Potential Conflict, and Civil Wars», i *American Economic Review*, 93(3): 796–816.
- Moses, Jonathon og Tørbjørn Knutsen (2007) *Ways of knowing*. New York: Palgrave.
- Mulinge, Munyae (2008) «Botswana, Africa's Haven of Peace and Harmony: Status and Future Prospects», i *Africa Journal of Sociology*, 4(1):61–85.
- Newton, Kenneth (1999) «Social and Political Trust in Established Democracies», i Pippa Norris (red.): *Critical Citizens. Global support for Democratic Governance* (s.169–186). New York: Oxford University Press.
- Newton, Kenneth (2001) *Social Trust and Political Disaffection: Social Capital and Democracy*. Hentet 05.02.12 fra <http://www.vanderveld.nl/teaching/2005-2006%20RM%20MVA/2001%20-%20Newton.pdf>
- Newton, Kenneth (2007) «Social and Political Trust», in Russell J. Dalton og Hans Dieter Klingemann (red.): *Oxford Handbook of Political Behavior* (s.242–260). Oxford: Oxford University Press.
- Norris, Pippa (1999a) «Introduction: The Growth of Critical Citizens?», i Pippa Norris (red.): *Critical Citizens. Global Support for Democratic Governance* (s.1–29). New York: Oxford University Press.
- Norris, Pippa (1999b) «Institutional Explanations of Political Support», i Pippa Norris (red.): *Critical Citizens. Global Support for Democratic Governance* (s.217–235). New York: Oxford University Press.
- Norris, Pippa (2011) *Democratic Deficit. Critical Citizens Revisited*. New York: Cambridge University Press.
- Norris, Pippa og Robert Mattes (2003) «Does Ethnicity Determine Support of the Governing Party?», i *Afrobarometer Working Papers*, nr.26.
- Næss, Cecilie S. (2012) *Horisontal ulikhet, organisert etnisk vold og nasjonale valg: En casestudie av Kenya og Tanzania*. Masteroppgave. Trondheim: Norges teknisk-naturvitenskapelige universitet.
- Putnam, Robert D. (1993) *Making Democracy Work*. New Jersey: Princeton University Press.
- Rakner, Lisa og Nicolas Van de Walle (2009) «Democratization by Elections? Opposition Weakness in Africa», i *Journal of Democracy*, 20(3): 108–121.
- Reynal-Querol, Marta (2002) «Ethnicity, Political Systems, and Civil Wars», i *Journal of Conflict Resolution*, 46(1): 29–54.
- Ringdal, Kristen (2009) *Enhet og mangfold*. Bergen: Fagbokforlaget.
- Ringdal, Kristen (2013) «Learning Multilevel Analysis.» Hentet 3.3.2013 fra <http://essedunet.nsd.uib.no/cms/topics/multilevel/ch3/1.html>.

- Rothstein, Bo (2003) «Social Capital, Economic Growth and Quality of Government: The Causal Mechanism», i *New Political Economy*, 8(1):311–330.
- Rothstein, Bo (2009) «Creating Political Legitimacy: Electoral Democracy versus Quality of Government», i *American Behavioral Scientist*, 53(3): 311–330.
- Rothstein, Bo og Dietlind Stolle (2003) «Introduction: Social Capital in Scandinavia», i *Scandinavian Political Studies*, 26(1): 1–26.
- Rothstein, Bo og Eric Uslaner (2005) «All for all: Equality, Corruption and Social Trust», i *World Politics*, 58(1): 41–72.
- Seligson, Mitchell A. (2002) «The Impact of Corruption on Regime Legitimacy: A Comparative Study on Four Latin American Countries», i *The Journal of Politics*, 64(2): 408–433.
- Snidjers, Tom og Roel Bosker (1999) *Multilevel Analysis. An Introduction to Basic and Advanced Multilevel Modeling*. London: Sage Publications Ltd.
- Steenbergen, Marco R. og Bradford S. Jones (2002) «Modeling Multilevel Data Structures», i *American Journal of Political Science*, 46(1): 218–237.
- Stewart, Frances (2002) «Horizontal Inequalities: A Neglected Dimension of Development», i *Queen Elizabeth House Working Paper Series*, nr. 81.
- Strabac, Zan (2007) «Flernivåanalyse», i Eikemo, Terje Andreas og Tommy Høyvarde Clausen (red.): *Kvantitativ analyse med SPSS. En praktisk innføring i kvantitative analyseteknikker* (s.173–199). Trondheim: Tapir forlag.
- Themnér, Lotta og Peter Wallensteen (2013) «Armed Conflicts, 1946–2012», i *Journal of Peace Research*, 50(4): 509–521.
- Transparency International (2007) *The Methodology of the Corruption Perceptions Index 2007*. Hentet 7.5.2013 fra http://archive.transparency.org/policy_research/surveys_indices/cpi/2007
- Uslaner Eric og Gabriel Badescu (2004) *Making the Grade in Transition: Equality, Transparency, Trust, and Fairness*. Hentet 8.2.2013 fra <http://www.bsos.umd.edu/gvpt/uslaner/uslanerbadescumakingthegrade.pdf>
- Verdensbanken (1997) «Helping Countries Combat Corruption: The Role of the World Bank.» Hentet 15.3.2013 fra <http://www1.worldbank.org/publicsector/anticorrupt/corruptn/coridx.htm>.
- Verdensbanken (2013) *GDP per Capita (current US\$)*. Hentet 9.5.2013 fra <http://data.worldbank.org/indicator/NY.GDP.PCAP.CD/countries?page=1>
- Van de Walle, Nicolas (2002) «Africa's Range of Regimes», i *Journal of Democracy* 13(2):66–80.
- Wang, Zhengxu (2007) «Before the Emergence of Critical Citizens: Economic Development and Political Trust in China», i *International Review of Sociology*, 15(1): 155–171.
- Warren, Mark E. (1999) «Introduction», i Mark Warren (red.): *Democracy and Trust* (s.1–21). Cambridge: Cambridge University Press.
- Weber, Max (1972) *Economy and Society*. Berkley: California University Press.
- Zakaria, Fareed (1997) «The Rise of Illiberal Democracy», i *Foreign Affairs*, 76(6): 22–43.
- Østby, Gudrun (2003) *Horizontal Inequalities and Civil War. Do Ethnic Group Inequalities Influence the Risk of Domestic Armed Conflict?* Masteroppgave. Trondheim: Norges teknisk-naturvitenskapelige universitet.
- Østby, Gudrun (2011) *Horizontal Inequalities and political Violence*. Doktoravhandling. Oslo: Universitet i Oslo.

Appendiks

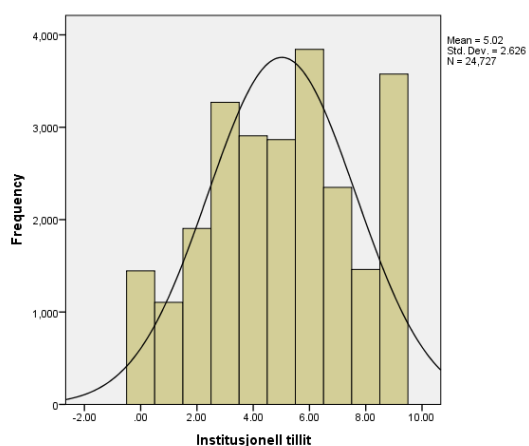
Tabell A1: Komponentmatrise

	Komponent
Tillit til parlamentet	0.734
Tillit til politiet	0.845
Tillit til rettsinstitusjonene	0.856

Tabell A2: Reliabilitetsanalyse

Croncach's Alpha	Antall inkl. mål
0.743	3

Figur A1: Fordeling av INSTITUSJONELL TILLIT



Tabell A3: Korrelasjon - makrovariabler

Variabler	CPI	Freedom House	BNP100	Et.frak	Et.pol
CPI	1	-.680**	-.876**	.225**	-.480**
Freedom House	-.680**	1	.518**	-.123**	.330**
BNP100	-.876**	.518**	1	-.177**	.527**
Etnisk fraksjonalisering	.225**	-.123**	-.177**	1	-.343**
Etnisk polarisering	-.480**	.330**	.527**	-.343**	1

** . Korrelasjon er signifikant på 0.01 nivå (2-tailed).

Tabell A4: Random Intercept modell med INSTITUSJONELL TILLIT som avhengig variabel. Regresjonskoeffisienter med standardavvik i parentes.

Individvariabler	BNPvekst²⁴
Konstant	7.074*** (0.302)
Alder	0.003*** (0.001)
Menn	
Utdanning	-0.168*** (0.009)
Økonomisk situasjon i landet – hverken bra/dårlig	-0.455*** (0.051)
Økonomisk situasjon i landet – dårlig	-0.805*** (0.039)
Økonomi til etnisk gruppe – samme som andre	-0.348*** (0.048)
Økonomi til etnisk gruppe – dårligere enn andre	-0.182*** (0.045)
Etnisk politisk innflytelse – samme som andre	-.054 (0.045)
Etnisk politisk innflytelse – mindre enn andre	-0.229*** (0.047)
Sosial tillit- noe	-0.996*** (0.046)
Sosial tillit – ingen	1.649*** (0.054)
Identifiserer like mye med etnisitet og nasjonalitet	
Identifiserer mest med etnisitet	
<hr/>	
Nivå-2 variabler	
BNP vekst	0.049*** (0.049)
<hr/>	
Varians	
Nivå-1	5.489 (0.053)
Nivå-2	0.527 (0.168)
-2LL	96714.4
<hr/>	
N	
Nivå-1	21279
Nivå-2	20

*p<.10 **p<.05 *** p.01

1 Referansekategori=økonomisk situasjon i landet bra

2 Referansekategori= bedre økonomisk situasjon enn andre etniske gruppe

3 Referansekategori=mer etnisk politisk innflytelse

4 Referansekategori=nye sosial tillit

5 Referansekategori=identifiserer mest med nasjonalitet

²⁴ Variabelen er konstruert ved å ta gjennomsnittlig vekst i BNP i årene 2003-2007 for hvert enkelt land.

Tabell A5: Random Intercept modell med INSTITUSJONELL TILLT som avhengig variabel. Regresjonskoeffisienter med standardavvik i parentes.

Nivå-1 variabler	Grad av demokrati og CPI
Konstant	10.543*** (2.349)
Alder	0.005*** (0.001)
Menn	0.018 (0.033)
Utdanning	0.172*** (0.009)
Økonomisk situasjon i landet – hverken bra/dårlig	
Økonomisk situasjon i landet – dårlig	
Økonomi til etnisk gruppe – samme som andre	
Økonomi til etnisk gruppe – dårligere enn andre	
Etnisk politisk innflytelse – samme som andre	-0.101** 0.038
Etnisk politisk innflytelse – mindre enn andre	-0.438*** (0.046)
Sosial tillit- noe	
Sosial tillit – ingen	
Identifiserer like mye med etnisitet og nasjonalitet	
Identifiserer mest med etnisitet	
Nivå-2 variabler	
BNP pr innbygger	
Grad av demokrati	-0.184 (0.175)
Korrupsjon	-0.513** (0.216)
Etnisk fraksjonalisering	
Etnisk polarisering	
Varsians	
Nivå-1	5.897 (0.056)
Nivå-2	0.511 (0.164)
-2LL	93885.2
N	
Nivå-1	22031
Nivå-2	20

*p<.10 **p<.05 *** p.01

1 Referansekategori=økonomisk situasjon i landet bra

2 Referansekategori= bedre økonomisk situasjon enn andre etniske gruppe

3 Referansekategori=mer etnisk politisk innflytelse

4 Referansekategori=nye sosial tillit

5 Referansekategori=identifiserer mest med nasjonalitet

Tabell A6: Random Intercept modell med INSTITUSJONELL TILLIT som avhengig variabel. Regresjonskoeffisienter med standardavvik i parentes.

	BNP	Freedom House	Et.frak	Et.frak og et.pol
Konstant	7.119*** (0.219)	6.741*** (0.694)	7.906*** (0.606)	7.304*** (0.873)
Alder	0.003*** (0.001)	0.003*** (0.001)	0.003*** (0.001)	0.004*** (0.001)
Menn				
Utdanning	-0.169*** (0.009)	-0.168*** (0.009)	-0.168*** (0.009)	-0.167*** (0.009)
Økonomisk situasjon i landet – hverken bra/dårlig ¹	-0.455*** (0.051)	-0.455*** (0.051)	-0.455*** (0.051)	-0.476*** (0.054)
Økonomisk situasjon i landet – dårlig ¹	-0.805*** (0.039)	-0.806*** (0.039)	-0.806*** (0.039)	-0.825*** (0.041)
Økonomi til etnisk gruppe – samme som andre ²	-0.182*** (0.045)	-0.182*** (0.045)	-0.182*** (0.045)	-0.164*** (0.048)
Økonomi til etnisk gruppe – dårligere enn andre ²	-0.348*** (0.048)	-0.348*** (0.049)	-0.348*** (0.049)	-0.329*** (0.051)
Etnisk politisk innflytelse – samme som andre ³	-0.045 (0.041)	-0.054 (0.045)	-0.054 (0.045)	-0.048 (0.047)
Etnisk politisk innflytelse – mindre enn andre ³	-0.229*** (0.047)	-0.229*** (0.047)	-0.229*** (0.047)	-0.227*** (0.050)
Sosial tillit – noe ⁴	-0.997*** (0.046)	-0.997*** (0.046)	-0.997*** (0.046)	-1.023*** (0.049)
Sosial tillit – ingen ⁴	-1.650*** (0.054)	-1.649*** (0.054)	-1.649*** (0.054)	-1.683*** (0.057)
Identifiserer like mye med etnisitet og nasjonalitet ⁵				
Identifiserer mest med etnisitet ⁵				
Nivå-2 variabler				
BNP pr innbygger	0.014 (0.009)			
Grad av demokrati		0.115 (0.134)		
Korrupsjon				
Etnisk fraksjonalisering			-0.828 (0.810)	-0.597 (0.830)
Etnisk polarisering				0.689 (0.885)
Varians				
Nivå-1	5.489 (0.053)	5.489 (0.053)	5.489 (0.053)	5.476 (0.056)
Nivå-2	0.495 (0.158)	0.533 (0.171)	0.526 (0.168)	0.482 (0.163)
-2LL	96713.2	96714.6	96714.3	87869.2
N				
Nivå-1	21279	21279	21279	19344
Nivå-2	20	20	20	18

*p<.10 **p<.05 *** p.01

1 Referansekategori=økonomisk situasjon i landet bra

2 Referansekategori= bedre økonomisk situasjon enn andre etniske gruppe

3 Referansekategori=mer etnisk politisk innflytelse

4 Referansekategori=Mye sosial tillit

5 Referansekategori=identifiserer mest med nasjonalitet