

Fatima nora Ali
Tadalla Weriku Birmadji

Faktorer som påvirker asylsøkeres deltakelse i meningsfulle aktiviteter i norske asylmottak:

Et semistrukturert intervju av personalet på asylmottak

Mai 2020

NTNU

Norges teknisk-naturvitenskapelige universitet.
Fakultet for medisin og helsevitenskap
Institutt for helsevitenskap i Gjøvik

Bacheloroppgave

2020



Fatima nora Ali
Tadalla Weriku Birmadji

Faktorer som påvirker asylsøkeres deltakelse i meningsfulle aktiviteter i norske asylmottak:

Et semistrukturert intervju av personalet på asylmottak

Bacheloroppgave
Mai 2020

NTNU

Norges teknisk-naturvitenskapelige universitet.
Fakultet for medisin og helsevitenskap
Institutt for helsevitenskap i Gjøvik



Kunnskap for en bedre verden

Sammendrag

Bakgrunn: Menneskemigrasjon er et stort fenomen i den globale verden og kan defineres som bevegelse fra et sted til et annet. Deltakelse i meningsfulle aktiviteter er blant menneskes grunnleggende behov, men kan forstyrres av tvungen migrasjon. I denne studien ble det undersøkt asylsøkeres muligheter for deltakelse i meningsfulle aktiviteter, mens de er på mottak.

Forskningsspørsmål: "Hvilke faktorer påvirker asylsøkeres deltakelse i meningsfulle aktiviteter i norske asylmottak?"

Metode: Oppgaven har hatt kvalitative studiemetode og semi-strukturert intervju er benyttet i oppgaven for å samle inn data. Tre informanter (personale) fra ulike norske mottak ble intervjuet, data ble transkribert og analysert. Intervjuene ble analysert ved bruk av "meningsanalyse" metode.

Resultat: I studien oppsto tre tema som representerer hovedfaktorer som påvirker asylsøkeres aktivitetsdeltakelse i norske asylmottak: personlige forhold, aktivitetsrelaterte faktorer og omgivelsesfaktorer. Asylsøkeres bakgrunn, alder, helse og forventninger var blant de faktorene som påvirker aktivitetsdeltakelse på asylmottak. Aktivitetsrelaterte faktorer innebærer tilgjengelighet av aktivitet, aktivitetstype og aktivitetsmengde. Omgivelse faktorer, for eksempel mottakets beliggenhet, ressurs og personalet, lover og regler som regulerer migrasjon, kultur og språk, samt lokalsamfunnets vilje og fremmedfrykt var blant faktorene som påvirket asylsøkeres deltakelse i meningsfulle aktiviteter.

Konklusjon: Funnen på oppgaven viser at asylsøkeres deltakelse i meningsfulle aktiviteter blir påvirket av personlige faktorer, aktivitetsrelaterte faktorer og omgivelsesfaktorer. Ergoterapeuter er eksperter på aktivitet og deltakelse og kan bidra i å fremme asylsøkeres deltakelse i meningsfulle aktiviteter.

Nøkkelord: asylsøkere, deltakelse, meningsfulle aktiviteter og asylmottak

Dissertation summary:

Background: The migration of people is a grand phenomenon in the global world and can be defined as movement from one location to another. Engaging in meaningful activities are among human beings' fundamental needs, but these needs can be disrupted because of forced migration. This study investigates asylum-seekers opportunities to engage in meaningful activities during their stay in Norwegian asylum centers.

Research question: "which factors affect asylum-seekers engagement in meaningful activities in Norwegian asylum centers?"

Method: The study is a qualitative study and semi-structured interviews are used to gather data. Three informants (personnel) from different types of Norwegian asylum centers were interviewed, the data was then transcribed and analyzed. The interviews were analyzed with 'focus on meaning' as a method.

Results: Three main categories that represent the main factors affecting asylum-seekers engagement in activities, emerged in this study: personal factors, activity related factors and environmental factors. Asylum-seekers background, age, health and expectations were amongst the personal factors that affected their engagement in the asylum center. Activity related factors involves availability of the activities, type of activities and the amount of activities. Environmental factors such as, the asylum centers location, resources, personnel, laws regulating migration, culture, language, the communities will, and prejudice are amongst the factors affecting asylum-seekers engagement in meaningful activities.

Conclusion: The findings in this study suggest that asylum-seekers engagement in meaningful activities are affected by personal factors, activity related factors and environmental factors. Occupational therapists are experts on activity and engagement and could work towards promoting asylum-seekers engagement in meaningful activities.

Keywords: Asylums, asylum centers, meaningful activities and engagement

Forord

Dette er en bacheloroppgave skrevet på temaet «Migrasjon og Ergoterapi». Med hjelp fra flere personer har en ganske lang, lærerik, spennende og krevende prosess kommet til en slutt.

Først og fremst vil vi gjerne takke veilederen vår Marte Ørud Lindstad for gode veiledninger i løpet av oppgaven. Vi ønsker å sende stor takk til informantene våre, som har tatt seg fri fra sin travle arbeidsdag til å gjennomføre intervjuer med oss, i disse travle tider. Vi ønsker også å takke familie og venner som har orket å holde ut med oss. Uten familie og venner hadde vi ikke kunne gjennomføre oppgaven.

Vi vil også takke hverandre for et godt samarbeid og vi kan nå stolt si vi har skrevet en “bacheloroppgave i ergoterapi”. Vi håper dere finner den nyttige og innsiktsfull.

Ali, Fatima Nora og Birmadji, Tadalla Weriku

2. Mai 2020

Gjøvik, Norge

Innhold

Sammendrag	1
Forord	3
Innledning og bakgrunn.....	5
Relevans for ergoterapi	9
Tidligere forskning	10
Teoretiske rammeverk	11
Hensikt, forskningsspørsmål og problemstilling	13
Metode.....	13
Studiedesign	13
Inklusjons- og eksklusjonskriterier	14
Deltakere i studien	14
Data innsamling.....	15
Data analyse	16
Brukte materialer	17
Studiens fremgangsmåte.....	18
Etiske hensyn.....	19
Resultat.....	20
Faktorer som påvirker deltakelse i aktiviteter:	20
Personlige faktorer	21
Aktivitets relaterte faktorer	22
Omgivelses faktorer	24
Diskusjon	27
Resultatdiskusjon	27
Metodediskusjon.....	31
Konklusjon	34
Kilde	36
Vedlegg.....	38
Vedlegg 1: litteratursøk	38
Vedlegg 2: Samtykkeskjema	39
Vedlegg 3: Intervjuguide	41

Innledning og bakgrunn

I denne oppgaven er ønsket å undersøke hovedtemaet: "Migrasjon og Ergoterapi", med fokus på mulighetene for aktivitet og deltakelse i norske asylmottak. Studentene har valgt å sette søkelys på muligheter for deltagelse, da deltagelse i meningsfulle aktiviteter kan forstyrres som følge av migrasjon (Morville, 2014). Migrasjon er et stort fenomen i dag og på verdensbasis finnes det 271,6 millioner migranter (Migration Data Portal, 2019). Begrepet migrasjon handler om bevegelse av planter, dyr og mennesker fra et område til et annet (Språkrådet, u.å.) enten det er nasjonalt, internasjonalt, frivillig, tvunget, lovlig eller ulovlig (Tønnessen, 2019). Arbeidsvandring, familieforening, og flukt er eksempler på forskjellige typer migrasjon (FN-SAMBANDET, 2019). Tvungen migrasjon er blant hoved fenomenene som truer retten til deltagelse i meningsfulle aktiviteter.

Tvungen migrasjon

Tvungen migrasjon forekommer når et individ krysser en internasjonal landegrense i frykt for forfølgelse grunnet, religion, politisk ståsted, rase, nasjonalitet eller tilhørighet til en sosial gruppe (FN-SAMBANDET, 2019). Denne gruppen mennesker defineres av FN som "flyktninger". Flyktninger utgjør 4,4% av befolkningen i Norge (SSB, 2019). Når flyktninger søker asyl (beskyttelse), og venter på å få søknaden behandlet, betegnes de som "asylsøkere" (UDI, u.a). Asylsøkere er en sårbar gruppe som utsettes for lang ventetid og har ofte få muligheter til å delta i meningsfulle aktiviteter (Vincent *et al.*, 2013). De er en gruppe som står i fare for å utvikle angst, depresjon og PTSD (Posttraumatisk Stresslidelse) (Thornton og Spalding, 2018). Traumaene og psykiske uhelse kan knyttes til hva asylsøkere har opplevd tidligere. Asylsøkere har blitt utsatt for blant annet fengsling, fysiske skade, hjernevask og vold og de ofte sliter med ettervirkninger. Men uhelsen kan også knyttes til blant annet levemåten på asylmottak, usikkerhet rundt livssituasjonen og bekymringer om familiemedlemmer i hjemlandet. Asylsøkere takler ulike situasjoner på forskjellige måter. Mange asylsøkere foretrekker å være «usynlige» ute i omgivelsen og deltar dermed mindre i aktiviteter. Deltakelse i sosiale aktiviteter, for eksempel å skape muligheten for samtale, er et godt tiltak i slike situasjoner. Det finnes også mottak i Norge der «mottaksansatte skaper stabiliserende rammer gjennom tilrettelegging, tilpasset informasjon, gode rutiner, varierte aktivitetstilbud, hvordan de motvirker

stress ved å gjøre seg tilgjengelige og viser at de ser og bryr seg om beboerne»
(Gunnarsson, u.å)

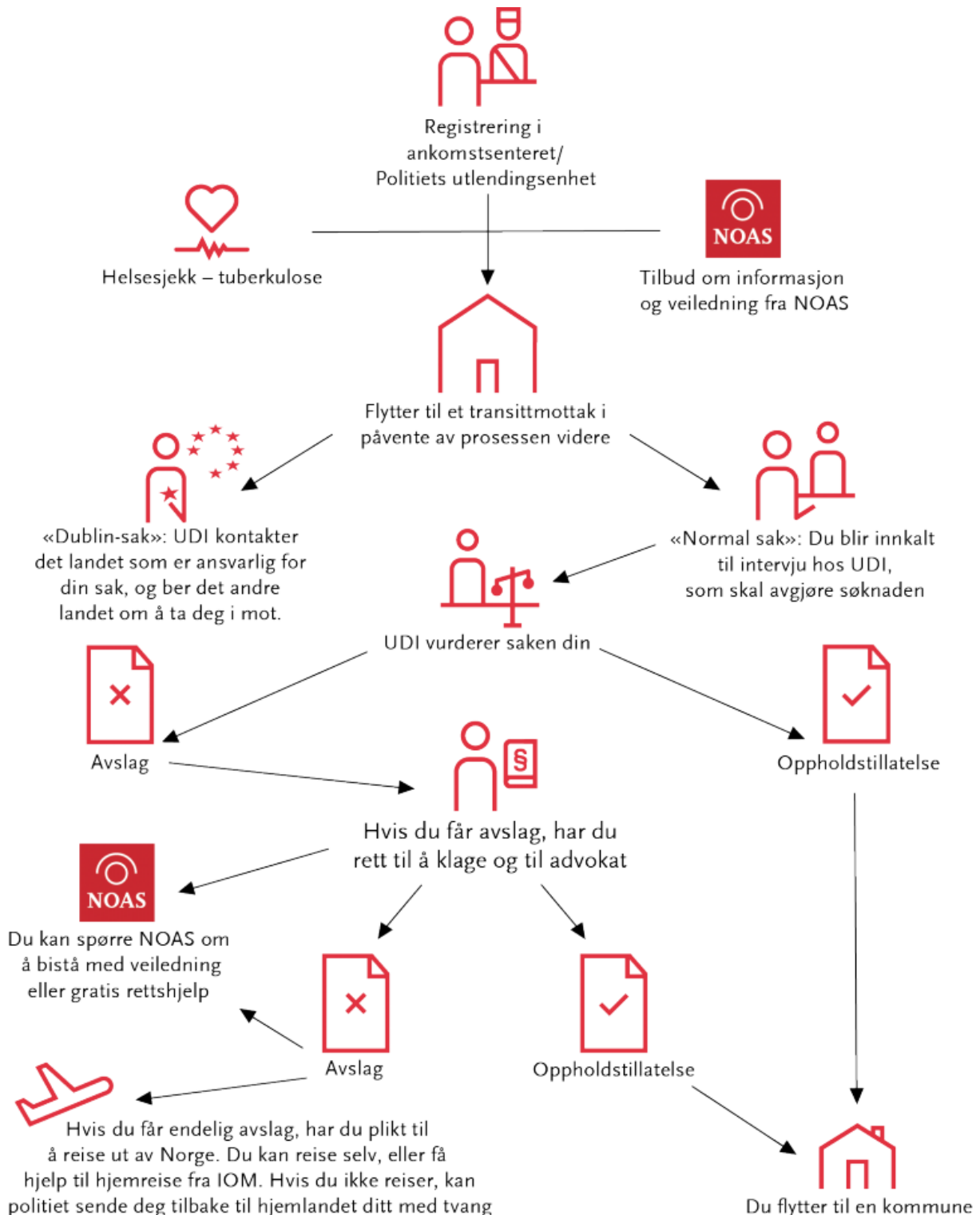


Figure 1: Asylprosessen i Norge (kilde: Norske organisasjon for asylsøkere)

Asylprosessen og asylsøkere i Norge

Norge er ett av de landene som har forpliktet seg til å ta imot flyktninger i tråd med FNs flyktningkonvensjon og Verdenserklæringen som Norge har tilsluttet seg til (Amnesty international, u.å). Totalt kom det 2655 asylsøkere til Norge i 2018. 41% kvinner og 59% menn. De fleste asylsøkerne kom fra Tyrkia (765), Syria (419), Eritrea (241), Iran (119) og 80 statsløse asylsøkere. (Flyktningshjelpen: Norwegian Refugee Council, u.å).

Når asylsøkere ankommer Norge, registreres asylsøknaden først hos politiet. Utlendingsdirektoratet (UDI) foretar så et intervju av asylsøkeren og har ansvar for å fatte et vedtak i saken. Dersom den enkelte får søknaden sin avslått av UDI, har han/hun rett på bistand og får tildelt advokat som bistår med å klage på vedtaket. Saken videreføres til utlendingsnemnda som fatter det endelige vedtaket. Dersom utlendingsnemnda gir et endelig avslag, har ikke asylsøkere rett til å klage eller få rettshjelp. Asylsøkere kan likevel skrive omgjøringsbegjæring dersom det dukker opp nye opplysninger som har behov for vurdering. Asylsøkere kan i dette stadiet likevel sendes ut av landet, og har ikke rett til å bli (Norske organization for asylsøkere, u.å.). Dersom man er mellom 15 og 18 år, bor man i asylmottak for enslige mindreårige. I 2018 kom 159 enslige mindreårige asylsøkere til Norge. Hvorav de fleste var fra Syria (40 personer), Afghanistan (37 personer) og Eritrea (34 personer) (Flyktningshjelpen: Norwegian Refugee Council, u.å). De under 15 år blir tatt vare på av barnevernet. Den enslige mindreårige har rett til bistand av advokat under hele prosessen (UDI, u.å.-b).

Etter registrering hos politiet og etter gjennomførelse av nødvendige helseundersøkelser, sendes asylsøkere til asylmottak (UDI, u.å.-a). Et asylmottak er et frivillig botilbud fra staten for asylsøkere (UDI, 2015). Det finnes fire forskjellige typer mottak i Norge: Transittmottak, Integreringsmottak, Ordinær mottak og Tilrettelagte avdelinger (UDI, u.å.-a). Transittmottak er et midlertidig bosted for asylsøkere før de reiser videre til ordinært mottak, private boforhold eller ut av landet. Ordinære mottak er bostedet asylsøkere flyttes til etter et asylintervju hos UDI. Hvilket mottak man blir plassert i varierer fra person til person.

Det er rapportert at det er ulike utfordringer i norske asylmottak, blant annet dårlig boforhold og få muligheter for deltakelse i meningsfulle aktiviteter. I en studie som er

gjennomført med formål å undersøke erfaringen rundt mat og kultur blant asylsøkere i norske asylmottak, er det oppdaget at asylsøkere har mange utfordringer i å delta i aktiviteten: matlaging (Terragni *et al.*, 2018). Ifølge studien kan dette skyldes på kulturelle forskjeller, asylsøkeres økonomi, begrensede ressurser på mottaket og mottakets beliggenhet. En annen studie gjennomført i Sverige bekrefter at asylsøkere har lang ventetid og få muligheter til å delta i meningsfulle aktiviteter på mottak, og dette fører til blant annet konsentrasjonsvansker og søvnevansker (Brekke, 2004).

Meningsfulle aktiviteter (“Occupation”)

Aktivitet i dagliglivet kan defineres som alt mennesker bruker tid på i hverdagen, inkludert egenomsorg, lønnet arbeid og fritidsaktiviteter, mens meningsfulle aktiviteter anses som identitets-givende og antas å gi livet mening og verdi (Towsend og Polatajko, 2008). Brukerens engasjement og viktigheten av aktivitetsutførelsen til den enkelte var benyttet til å merke aktiviteter som meningsfull. Vanligvis deles aktiviteter i dagliglivet inn i tre hovedområder: ADL (aktiviteter i dagliglivet), Arbeid og Fritidsaktiviteter. ADL aktiviteter kan også deles inn til PADL (Primær-ADL) og IADL (Instrumentell-ADL). I PADL aktiviteter kan det nevnes aktiviteter for eksempel av-/påkledning, hygiene, spising og forflytting. IADL aktiviteter innebærer aktiviteter som for eksempel matlaging, klesvask, handling, osv. Lønnet og frivillige arbeid, og utdanning kan kategoriseres under kategorien, arbeid. Fritidsaktiviteter inneholder slike aktiviteter som lek, ferie og sosiale aktiviteter både i hjem og samfunnet (Tuntland, 2011).

Engasjement i meningsfulle aktiviteter kan påvirke helse og velvære, organisere tid og gi livet struktur (Towsend og Polatajko, 2008). Deltakelse i aktiviteter kan også utvikle oss som menneske og gi oss muligheter for å delta i sosiale felleskap. Dessuten er aktivitetsdeltakelse ressursutløsende for deltakeren og er god samfunnsøkonomi. Verdens helseorganisasjon (WHO) definerer helse som et fullkommen fysisk, mentalt og sosialt velvære (World Health Organization, 1946) og velvære innebærer ofte positive følelser, ferdigstilling og god funksjonsevne (Kaae Kristensen, Schou og Mærsk, 2017). Forskere i aktivitetsvitenskap har oppdaget at engasjement i aktivitet og velvære har stor sammenheng. I motsetning kan endringer i en persons livssituasjon, som fører til begrensninger i utførelse av meningsfull aktivitet, ha en avgjørende betydning for den enkeltes helse og velvære. En persons

utførelse av aktivitet kan begrenses av ulike faktorer, for eksempel personen selv og/eller omgivelsen (Kaae Kristensen, Schou og Mærsk, 2017).

Tvungen migrasjons påvirkning på deltakelse i meningsfulle aktiviteter

Migrasjon fører til tap av kjente omgivelser, blant annet språk, verdier og sosial nettverk (Bhugra og Becker, 2005). Deltakelse i meningsfulle aktiviteter kan dermed forstyrres av tvungen migrasjon (Morville, 2014). Mennesker på flukt har ofte lite kontroll over livssituasjonen sin og opplever endringer på motivasjon, identitet og roller. I tillegg har asylsøkere lite mobilitet på grunn av sin status. En ny kultur og lokalsamfunnets holdninger mot vedkommende, er også blant faktorene som endrer den forutsigbare hverdagen asylsøkere hadde i hjemlandet (Burchett og Matheson, 2010).

At asylsøkere forhindres fra å delta i meningsfylt aktivitet kan føre til aktivitetsdeprivasjon. Aktivitetsdeprivasjon kan defineres som en tilstand av forlenget hindring fra deltagelse i nødvendig aktivitet og/eller meningsfull aktivitet, på grunn av faktorer utenfor individets kontroll (Thornton og Spalding, 2018; Huot, Kelly og Park, 2016). Dette kan føre til depresjon og dårlig helsetilstand (Morville, 2014).

[Relevans for ergoterapi](#)

Deltakelse i aktiviteter blant annet på utdanning, lønnet arbeid og fritidsaktiviteter er menneskerettighet (United Nation, u.å) og påvirker helse og velvære (Towsend og Polatajko, 2008). Ergoterapi er et fag som baserer seg grundig på prinsippet for retten til meningsfulle aktiviteter (occupational justice) og prinsippet er relevant innen ergoterapi (Ness, 2018). Ergoterapeuter er forventet å basere jobben sin på befolkningens rett og mulighet til aktivitetsdeltakelse (Ergoterapeutene, 2017). Som Verdensforbundet for ergoterapi (WFOT) tydeliggjør er likestilling og menneskerettigheter sentrale prinsipper i ergoterapi og ergoterapeuter skal ha sosialt og samfunnsmessig perspektiv (Ness, 2018). Ergoterapeuter har ansvar for å forsvare retten til aktivitet og deltakelse for alle, til tross sosial status eller helse tilstand (Ergoterapeutene, 2017). Det vil si at ergoterapeuter har ansvar til å jobbe i å fremme asylsøkeres aktivitetsdeltakelse, uansett status. Asylsøkere er en sårbar gruppe med få muligheter til å delta i meningsfulle aktiviteter og de kan oppleve aktivitetsdeprivasjon og begrensninger på deltagelse i samfunnet, og dette er en reell utfordring (Huot, Kelly og Park, 2016). Siden ergoterapi anerkjenner at meningsfulle

aktiviteter er et basalt menneske behov og har en terapeutisk verdi (Towsend og Polatajko, 2008) kan slike studier gi oss kunnskap som kan benyttes i å fremme asylsøkeres deltakelse i meningsfulle aktiviteter. I følge WFOT er ergoterapeuter forventet til å identifisere og belyse faktorer som påvirker deltakelse i meningsfulle aktiviteter og "occupational injustice". Dette bekrefter at denne studien er relevant for ergoterapi.

Tidligere forskning

Studentene har benyttet seg av systematiske oversiktlige artikler og enkelt studier gjennomført i andre land, for å få innsyn i tidligere forskning på temaet. Studiene viser at asylsøkere og flyktninger er en sårbar gruppe som har få muligheter til å sosialisere og integrere seg i samfunnet (Ingvarsson, Egilson og Skaptadottir, 2016) og at deltakelse i aktiviteter hindres lett (Thornton og Spalding, 2018). Studiene poengterer at deltakelse i meningsfulle aktiviteter i vertslandet kan påvirkes av asylsøkeres tidligere livserfaringer, opplevelser (Niemi *et al.*, 2019) og deres helse (Ingvarsson, Egilson og Skaptadottir, 2016). utfordringer som identifiseres i tidligere forskning er traumer og mental uhelse blant boende på asylmottak. De har ofte vært eksponert for traumatiske hendelser og kommer ofte fra områder med uro og undertrykkende regimer (Morville og Jessen-Winge, 2019). Studiene viser at migrasjons- og integreringspolitikk danner grunnlaget og forholdene som begrenser eller fremmer asylsøkeres aktive deltakelse. Vertslandets lover og regler tillater eller hindrer asylsøkeres tilgang til den sosiale strukturen, ved å tilby eller avslå oppholdstillatelse og statsborgerskap (Niemi *et al.*, 2019). Den mest fremtredende utfordringen viser seg å være søknadsprosessen. En usikker fremtid og lang ventetid assosieres med mental uhelse (Morville og Jessen-Winge, 2019) og betraktes som en belastning for asylsøkere (Ingvarsson, Egilson og Skaptadottir, 2016). Psykologiske tilstander, blant annet angst, forbindes med de nevnte utfordringene asylsøkere står ovenfor. Selv om velfungerende politikk fremmer asylsøkeres deltakelse i aktiviteter, mangler disse gruppene formelle muligheter til å påvirke selve regelverket (Niemi *et al.*, 2019). Funnene fra tidligere studier viser at når flyktninger og asylsøkere får muligheten til å delta i meningsfylt aktivitet, påvirkes de positivt. Enkelte ikke-ressurskrevende aktiviteter som trening, turgåing og frivillig arbeid gir en følelse av mening og bidrar til å avlede asylsøkere fra å fundere på tidligere

traumatiske opplevelser (Thornton og Spalding, 2018). Disse studiene viser utfordringene i forhold til deltagelse i meningsfulle aktiviteter i andre land.

Det er likevel tilsynelatende lite forskning på temaet og mer kunnskap er nødvendig for å fremme asylsøkeres aktivitetsdeltakelse. Det er et stort potensial for forskning og utvikling innenfor migrasjon og ergoterapi (Morville, 2014) og dette er et av hovedgrunnene for valg av tema. Valg av temaet henger også sammen med erfaringer vi studenter og våre familiemedlemmer har hatt som flyktninger.

Teoretiske rammeverk

I oppgaven benyttes CMOP-E (Canadian Modell for Occupational Performance and Engagement) som hoved referanseramme for å belyse problemstillingen, forklare funnene og skape forståelse av oppgaven. Modellen viser den dynamiske interaksjonen mellom person, omgivelse og meningsfulle aktiviteter. Engasjement er et sentralt begrep i modellen og omhandler alt det vi gjør for å involvere oss i å delta i aktiviteter. Modellen er relevant for oppgaven fordi den anerkjenner flere kontekstuelle faktorer som kan påvirke deltagelse i meningsfulle aktiviteter. Det er fire kontekstuelle faktorer i modellen: fysiske, sosiale, kulturelle og institusjonelle omgivelser. Ifølge modellen inneholder fysiske omgivelser den naturlige og menneskeskapte faktorer, blant annet årstidene, avstand mellom lokalt samfunn, bygninger og gjenstander vi bruker i hverdagen. De fysiske omgivelsene påvirker engasjement, og valg av aktivitet og aktivitetsutførelsen. De sosiale omgivelsene handler om mellommenneskelige interaksjoner på individ, gruppe eller organisasjonsnivå. Familie og arbeidsgrupper er blant de sosiale faktorer som påvirker deltagelse i meningsfulle aktiviteter. I modellen handler «kultur» om kollektiv identitet og innlærte måter for å tolke erfaringer, og hvordan man oppføre seg i det sosiale samfunnet. Ifølge modellen påvirker kultur valget av aktiviteter og hvordan de aktivitetene utføres. Individuell personlighet og personlige erfaringer er blant de viktigste kulturelle faktorer som kan påvirke deltagelse i meningsfulle aktiviteter. Institusjoner som organiserer samfunnet på ulike arenaer, for eksempel sosialt, økonomisk og politisk, påvirker også til deltagelse i meningsfulle aktiviteter, ifølge modellen. Her nevnes lover og regler som styrer samfunnet. Institusjonelle faktorer er en av de viktigste faktorene som påvirker deltagelse i meningsfulle

aktiviteter, fordi de er usynlige og påvirker hver enkel arena i hverdagen vår (Polatajko og Townsend, 2008).

Basert på dette posisjonerer oppgaven seg på det «påvirkende og deltagende» verdenssynet. Det fokuserer på behovet som marginaliserte individer og grupper har, og sier at forskning bør gripe tak i politiske agendaer. Viktige begreper innenfor dette verdenssynet er for eksempel «empowerment», sosial urettferdighet, undertrykkelse og likestilling (Creswell, 2009). Vi mener at dette verdenssynet er aktuelt for oppgaven vår som går inn på «occupational justice».

«Occupational justice» setter søkelys på å ivareta interessen til sårbare grupper eller mennesker i samfunnet. Målgruppen vår, asylsøkere, er en sårbar gruppe som kan risikere å bli begrenset i sin aktivitet utfoldelse. Dette kan knyttes opp mot occupational justice som handler om etiske og moralske samfunnsutfordringer, slik som likestilling og rettferdighet for både enkeltpersoner og grupper (Schell og Gillen, 2019). «Retten til aktivitet og deltagelse» eller «occupational justice» kan deles inn i fire punkter: Retten til å velge aktivitet, rett til meningsfulle aktiviteter, rett til utvikling i helsefremmende aktiviteter og rett til balanse i aktiviteter. Retten til å velge aktivitet kan handle om enkle valg i hverdagen som hva man ønsker å spise til frokost, eller større valg som utdanning og arbeidsplass. Når mennesker i samfunnet får håndplukkede aktiviteter som ikke er av egen interesse, eller forhindres i selv å velge sin deltagelse i ulike virksomheter, marginaliseres aktiviteten og aktivitetsvalget begrenses (Ness, 2018).

Det andre elementet er rett til meningsfulle aktiviteter. Hva som oppleves som meningsfullt avhenger av den enkelte person eller gruppe. Gjennom betydningsfulle aktiviteter kan man gi utløp for følelser, interesser, ressurser og vi kan utvikle sosiale relasjoner og forskjellige aktivitets-roller. En aktivitet som oppleves som meningsfull for en gruppe eller person, kan oppleves som meningsløst for en annen (Ness, 2018). Ifølge Ness handler også “occupational justice” om retten til utvikling i helsefremmende aktiviteter.

Det er gjennom helsefremmende aktiviteter som «vi lærer noe nytt, utvikler oss, bevarer helsen og inkluderes i sosiale felleskap» (Ness, 2018, s. 35). For eksempel

trener vi kognisjon gjennom aktiviteter som kryssord og gjennom lagspill mestrer vi sosiale roller. Hvis man hindres i å utfolde seg i meningsfulle aktiviteter kan man oppleve aktivitetsdeprivasjon eller aktivitetstap. Retten til balanse i aktiviteter går ut på retten til «riktig mengde og variasjon, mellom aktivitet og aktivitetsmønster» (Ness, 2018, s. 36). Dette kan være retten til balanse «mellom fysiske, kognitive og sosiale aktiviteter og/eller retten til balanse mellom nødvendige og meningsfulle aktiviteter» (Ness, 2018, s. 36). Dersom et individ opplever ubalanse i variasjonen av aktivitet, kan de oppleve mangel på flyt i hverdagen (Ness, 2018).

Hensikt, forskningsspørsmål og problemstilling

Hensikten med oppgaven er å frembringe kunnskap om faktorer som påvirker asylsøkeres deltakelse i meningsfulle aktiviteter i norske asylmottak. Basert på dette kom vi fram til forskningsspørsmålet: “Hvilke faktorer påvirker asylsøkeres deltakelse i aktiviteter?”.

På bakgrunn av dette har vi kommet fram til en problemstilling: “Hvilke faktorer påvirker asylsøkeres deltakelse i meningsfulle aktiviteter i norske asylmottak?”. Begrepet “deltakelse” har bredere betydning i oppgaven enn i daglig bruk. Den beskriver ikke kun deltakelse i utførelsen av en aktivitet, men å engasjere seg i å delta i aktiviteten. Det innebærer motivasjonen eller interessen, tanken og den subjektive opplevelsen i utførelsen av aktivitet.

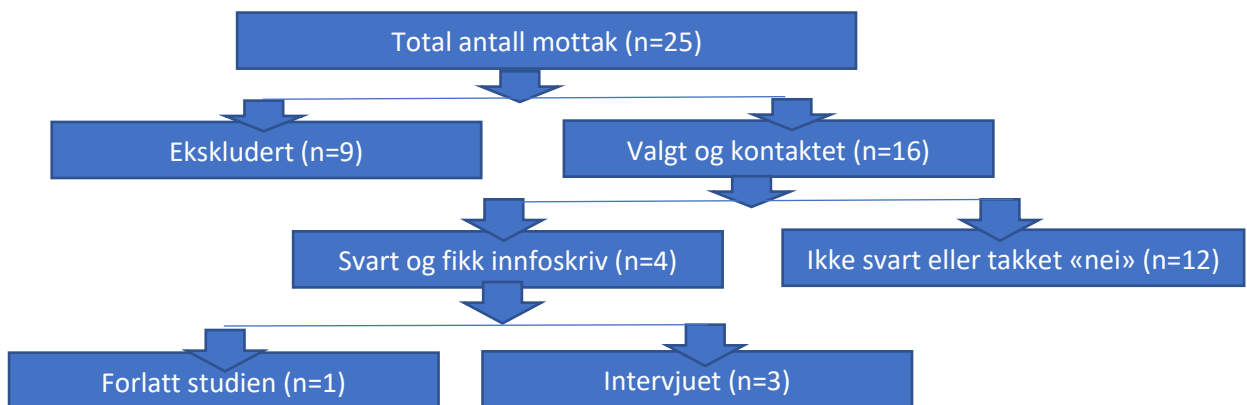
Metode

Studiedesign

Oppgaven har en induktiv tilnærming der empiriske data innsamles for å frembringe ny kunnskap. I oppgaven ble det benyttet kvalitativ studiedesign, det vil si å samle inn intervjuobjektets erfaringer, opplevelser og oppfatninger rundt et tema (Kvale og Brinkmann, 2017). Kvalitative studie skiller seg fra kvantitative studier på ulike kriterier. I kvalitative studie samles data i sine naturlige omgivelser, forskeren samler selv data og benytter induktiv tilnærming ved analyse av data. I tillegg kan man samle ulike type data ved kvalitativ design (Creswell, 2009). Et annet kjennetegn ved kvalitativ studie er bruk av teori. Teoretiske rammeverk benyttes ofte for å forklare begreper og funnene i studien. I denne studien ble informantene intervjuet i deres naturlige omgivelser, og teoretiske rammeverk ble benyttet.

Inklusjons- og eksklusjonskriterier

Totalt finnes det 25 asylmottak i Norge, ifølge UDI (UDI, u.å.-a). Av disse ble 16 mottak valgt og kontaktet basert på hvilke typer mottak de er. Det ble tatt hensyn til forskjellige type mottak for å få et representativt utvalg. I tillegg ble integreringsmottak ekskludert, siden det er tidligere asylsøkere med oppholdstillatelse som bor på slike mottak. Studien har fokus på asylsøkere, det vil si de som avventer svar på søknaden sin. Kun fire av de potensielle informantene som fikk invitasjonen tilsendt, var villige til å delta i studien. Alle de fire aktuelle informantene som responderte på forespørselen, fikk i etterkant tilsendt infoskriv. En av de fire potensielle informantene svart ikke på forslag til tidspunkt og forlot dermed studien. Det ble avtalt tid med resten av informantene og intervjuene ble gjennomført som planlagt.



Figur 2: Inkludering og ekskludering av deltakere

Deltakere i studien

Tre personale fra tre ulike mottak ble valgt som informanter. Det de tre informantene har til felles er lang erfaring innenfor arbeid på asylmottak som er relevant for studien. *Informant 1* jobber som miljøterapeut med vernepleierbakgrunn og hadde ansvar for helsearbeid og helseinformasjon på mottaket. *Informant 2* er miljøterapeut som har ansvar for informasjonsprogram og aktiviteter rundt barn og unge. *Informant 3* jobbet som miljøterapeut/ergoterapeut i asylmottak for enslige mindreårige.

Informant	Type mottak	Utdanningsbakgrunn	Arbeidserfaring	Rolle
#1	Ordinært mottak (sentralisert)	Vernepleier	20 år	Helsearbeid og helseinformasjon
#2	Ordinært mottak (desentralisert)	Uspesifisert	18 år	Informasjonsprogram og ansvar for aktiviteter rundt barn og unge
#3	Tilrettelagte mottak for enslige mindreårige	Ergoterapeut	9 år	Miljøterapeut

Tabell 1: Beskrivelse av deltakere i studien

Data innsamling

Det var hensiktsmessig å bruke semistrukturert intervju metode, det vil si at det ble brukt en intervjuguide med et bestemt tema og forslag til spørsmål. I tillegg til guiden ble det benyttet åpne spørsmål for å holde fokus på temaet. "Intervju kan gjennomføres for å innhente empiriske kunnskap om intervjupersonenes typiske opplevelser av et tema" (Kvale og Brinkmann, 2017). Kvalitative forskningsintervju er en forskningsmetode der andre personers erfaringer og opplevelser benyttes for å skape en forståelse og mening om et spesifikt tema. Forskningsintervju må gjennomføres profesjonelt og dette innebærer å ha et bestemt valg av metode for å gjennomføre intervjuet (Kvale og Brinkmann, 2017).

Et semistrukturertintervju brukes når temaer fra dagliglivet skal forstås ut ifra intervju personens egne perspektiver". Metoden har som hensikt å innhente intervjupersonens beskrivelse og fortolkning av et fenomen (Kvale og Brinkmann, 2017). Studentene har intervjuet tre personer med erfaring fra å jobbe med asylsøkere i asylmottak. Intervjuet ble gjennomført via telefon og Skype i henhold til utdanningsinstitusjonens krav, og en digital diktafon ble benyttet for å ta opptak av samtalen. De mottakene som er valgt er enten Transitt, Ordinær eller Tilrettelagte avdelinger over hele landet. Interessegruppen i studien var asylsøkere som bor i norske asylmottak.

Intervjuundersøkelsen i denne oppgaven ble gjennomført i syv faser: tematisering, planlegging, intervjuing, transkribering, analysering, verifisering og rapportering. Et idealisert forløp "kan hjelpe den uerfarne intervju forskeren gjennom mulige problemer på et kaotisk intervju reise og bidra til at forskeren kan bevare sin

opprinnelige visjon og sitt engasjement gjennom hele undersøkelsen” (Kvale og Brinkmann, 2017, s. 138).

I tematiseringsfasen ble det forsøkt å skape en fullstendig forståelse av emne og tema og å formulere formålet med studien. Deretter begynte planleggingsfasen der informanter ble identifisert og kontaktet, nødvendige redskaper ble kjøpt inn og intervjuguide utviklet. Intervjuet ble planlagt ved hjelp av en intervjuguide og “En intervjuguide er et manuskript som strukturerer intervjuforløpet mer eller mindre stramt” (Kvale og Brinkmann, 2017). Intervjuguiden inneholdte et hovedtema, og ledende og åpne spørsmål. Hovedsakelig ble intervjuguiden i oppgaven delt inn i fire deler, hvor informanter ble stilt spørsmål om blant annet hvilke faktorer som påvirker asylsøkeres deltakelse i aktivitet og hvilken rolle personale kan ha i å fremme deltakelsen i aktivitet for asylsøkere (se vedlegg). I intervjufasen ble selve intervjuet gjennomført på grunnlag av intervjuguiden. To av intervjuene ble gjennomført gjennom telefon, mens det ene ble gjennomført gjennom Skype. Studentene fordelte roller seg imellom, en som hovedintervjuperson og en som observant i hvert enkelt intervju. En student stilte spørsmålene og førte samtalen med informanten, og den andre observerte og tok notater.

Data analyse

Analyse av datamateriale innebærer “kategorisering av data basert på transkriberte intervjuer” (Kvale og Brinkmann, 2017). I denne fasen ble data transkribert, kategorisert og kodet. Intervjuene med informantene våre ble først tatt opp gjennom lydopptak og transkribert over til tekst som videre ble analysert og sammenlignet med hverandre. Informantene har fått oppsummert transkripsjon av intervjuet for å bekrefte eller avkrefte påstander og meninger. Dette ble gjort for å kvalitetssikre innholdet i studien.

Analyse metoden som ble brukt i studien var “meningsanalyse” eller “analyse med fokus på mening”, det vil si at råmaterialet ble kondensert og de kondenserte meningene ble kodet og kategorisert inn i hovedkategorier (se tabell 2).

Kategorisering ga den samlede data blant annet struktur, lesbarhet, oversikt og ga mulighet for sammenligning.

For å forbedre lesbarheten i sitatene som er oppgitt nedenfor, har de faktiske utsagnene blitt redigert for å redusere lengden på teksten og forbedre grammatikken. Den opprinnelige betydningen er likevel opprettholdt.

Råmaterialet	Kondenserte mening	Kode	Kategorier	Tema
<p>«Når det gjelder barn som bor på mottaket, går de automatisk i vanlig skole. Vi vil gjerne at barna deltar i aktiviteter som norske barn innbygere er med på.»</p> <p>«Hvis du kom før du var 18 og får innvilget, så blir du plassert på bofellesskap for enslige mindreårige. De som går en dag over "fylt 18 år" blir plassert ut i leiligheter og må klare seg selv i samfunnet. Det betyr at de som var under 18 når de kom har lært mye mer enn de som blir plassert i en leilighet og ut i samfunnet og fått mye tettere oppfølging med personell. De kan også bo i bofellesskapet fram til de er 20. de som har fylt 20 år, som vi ser ikke klarer seg selv, kan få ettervern tiltak gjennom barnevernet, til de fyller 23 år»</p>	<p>Alder er en av faktorene som påvirker deltakelse i aktiviteter. Asylsøkere blir tildelt på ulike type mottak basert på deres alder og tilbudet de får varierer fra mottak til mottak. for eksempel går barn som bor på mottaket automatisk i vanlig skole. Regjeringen vil gjerne at barna på mottak deltar i aktiviteter som norske barn innbyggere er med på. Disse mulighetene finnes ikke til voksne asylsøkere.</p>	<p>AA (Asylsøkeres alder)</p>	<p>Asylsøkeres bakgrunn</p>	<p>Personlige forhold</p>
<p>«Jeg har også vært med en som har vært her, i hvertfall i 2 år for han har fått svar. Vi har faktisk asylsøkere som bor på mottak i 18 år. Og det er veldig lenge»</p>	<p>Asylsøkere har lang ventetid før de får svar for søknaden sin og den kan regnes som barrierende faktor for asylsøkeres deltakelse i aktiviteter.</p>	<p>LR (Lover og regler)</p>	<p>Institusjonelle faktorer</p>	<p>Omgivelse</p>

Tabell 2: Eksempel for data analyse

Brukte materialer

Databasene Cinahl og Medline Ovid ble brukt i oppgaven for å innhente relevant forskning. Relevante teori ble anvendt fra bøker som blant annet «Willard and Spackman's Occupational Therapy», «Menneskelig aktiviteter II» og «Det kvalitative forskningsintervju». I tillegg har studentene tatt i bruk ulike verktøy for eksempel

«sjekklister for vurdering av kvalitative studier» og planleggingsverktøy fra KS.no. Digital diktafon ble benyttet under intervjuet.

Studiens fremgangsmåte

Studien har gått gjennom tre hovedfaser: planlegging, gjennomføring og evaluering.

Planlegging Fasen

Planlegging fasen startet ved å lese om akademisk skriving, bli kjent med hverandre som personer og utvikle en gruppe kontrakt. Overordnet plan med fremdriftsplan ble utviklet og veiledningstimer satt. Revidering av overordnet plan og gruppekontakt ble gjennomført gjentatte ganger i løpet av studien. Det ble samlet inn relevante verktøy for oppgaveskriving og et systematisert dokumentsystem ble opprettet. Etter å ha "Brain stormet" rundt tema og problemstilling ble det utviklet en prosjektskisse som inneholdte beskrivelse av tema, avklaring av hovedbegreper og en tidsplan. Det er i denne fasen relevant teori og referanseramme for studien ble valgt. Prosjektplanen ble utviklet ved å utvide prosjektskissen og problemstillingen ble kontinuerlig vurdert og revidert. Etter å ha klar forståelse av tema og satt foreløpig problemstilling ble det gjennomført et litteratursøk. Verktøy som blant annet PICO og vurderingsskjemaer ble brukt i forbindelse med litteratursøket. De valgte artiklene ble kritisk vurdert og gjennomgått.

Forberedelse til intervju var ett av de viktigste trinnene som ble gjennomført i denne fasen. Det innebar å planlegge intervjuet, klargjøre nødvendige skjemaer og å identifisere og kontakte potensielle informanter, unntatt en informant som ble kontaktet på forhånd. To nye informanter ble med i studien og alle informantene fikk tilsendt et infoskriv før utviklingen av intervjuguiden. Før gjennomføring av selve intervjuet ble det avtalt tidspunkt for intervju, intervjupersonene fordelte roller seg imellom og informantene samtykket til deltakelse i intervjuet gjennom bekreftelse per e-post.

Gjennomføringsfasen

Gjennomføringsfasen innebar aktiviteter blant annet datainnsamling, analyse av datamaterialet og rapportskriving. Intervjupersonen og informantene møtte til avtalt tid og intervjuet ble gjennomført via Skype/telefon. Deretter ble den samlede data transkribert, analysert og rapporten ble skrevet ferdig før den ble sendt til

nærpersoner for tilbakemelding. Etter å ha mottatt konstruktiv kritikk, ble oppgaven revidert og til slutt innlevert.

Evaluering fasen

Opgaven ble evaluert kontinuerlig både internt av studentene og eksternt av nærpersoner og utdanningsinstitusjonen. Tilbakemeldingene etter evalueringen er benyttet til å bearbeide og styrke oppgaven.

[Etiske hensyn](#)

I oppgaven ble det fulgt prinsipper som er avgjørende for å gjennomføre en forsvarlig og god forskning. "I en kvalitativ forskning kan det være en spenning mellom ønsket om å oppnå kunnskap og det å ta etiske hensyn" (Kvale og Brinkmann, 2017, s. 96). Blant slike prinsipper er "Menneskeverdprinsippet" og "Selvbestemmelsesprinsippet" aktuelle prinsipper for oppgaven. Menneskeverdprinsippet handler om at "Medisinsk og helsefaglig forskning skal være basert på respekt for deltakernes menneskeverd og menneskerettigheter. Hensynet til deltakeres sikkerhet, personvern og velferd skal gå foran vitenskapens og samfunnets interesser" og selvbestemmelsesprinsippet handler om "forskningsdeltakelse eller bruk av humant biologisk materiale eller helseopplysninger skal baseres på informert samtykke eller annet rettsgrunnlag" (Helse- og omsorgsdepartementet, 2004). For å sikre at de prinsippene nevnt ovenfor er oppfylt sendte studentene infoskriv og innhenter informert samtykke muntlig. "Informert samtykke betyr at forskningsdeltakerne informeres om undersøkelsens overordnede formål og om hovedtrekkene i designen, så vel som om mulige risikoer og fordeler ved å delta i forskningsprosjektet. Det innebærer dessuten at man sikrer seg at de involverte deltar frivillig, og informerer dem om deres rett til når som helst å trekke seg ut av undersøkelsen." (Kvale og Brinkmann, 2017, s. 104).

I tillegg har studentene tatt slike etiske hensyn som konfidensialitet og konsekvenser i oppgaven. "Konfidensialitet i forskningen refererer til enigheten med deltakerne om hva som kan gjøres med dataene og det innebærer da at privat data som identifiserer deltakerne, ikke avsløres" (Kvale og Brinkmann, 2017, s. 106). Informantene har fått nok informasjon både skriftlig og muntlig om konfidensialitet av samtalene på forhånd. I studien ble sensitiv informasjon som kunne risikere å identifisere

informanter og deres arbeidsplass, anonymisert. Etter at analyse av data ble gjennomført, ble lydopptakene slettet.

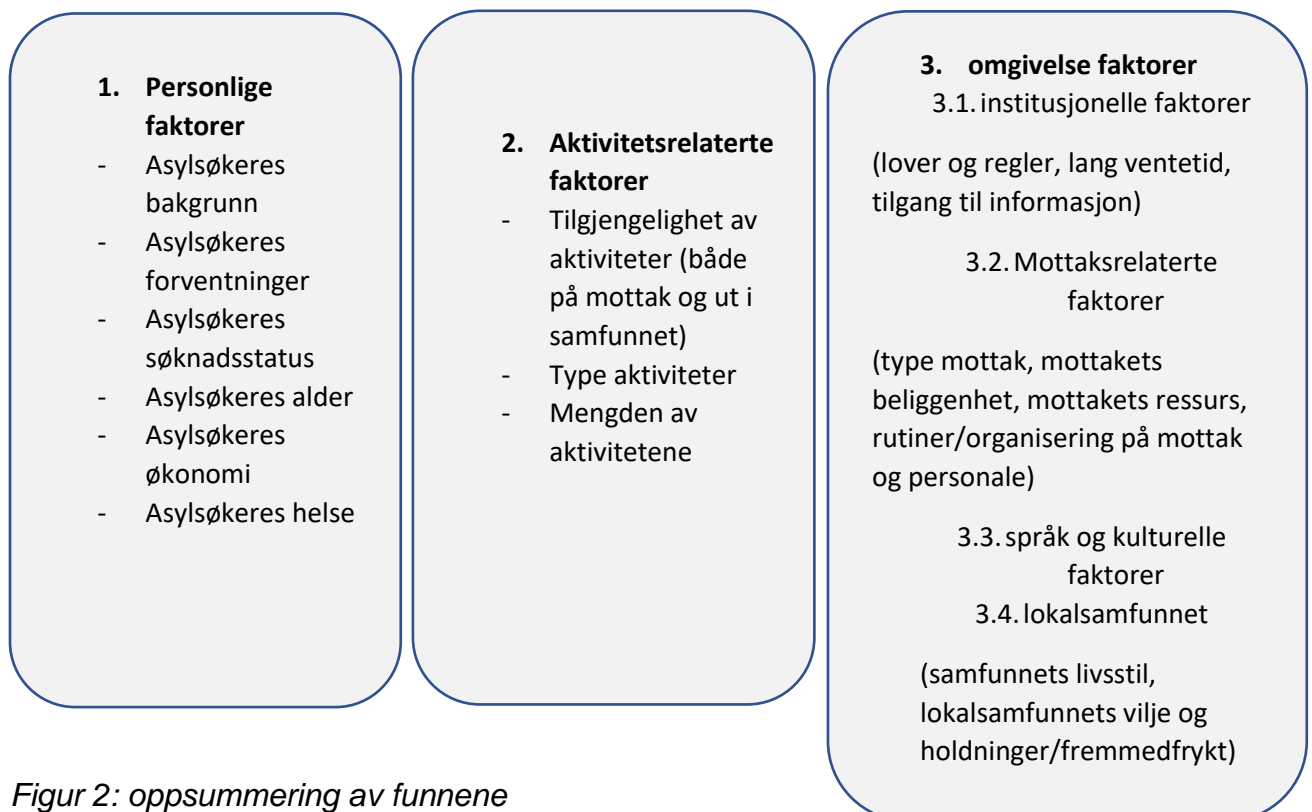
Studentene vurderte hvor dype og kritiske spørsmålene i intervjuet skulle være og informantene fikk muligheten til å verifisere innholdet både under og i etterkant av intervjuet. Det er fordi forskeren har etiske ansvar å presentere sikker og verifisert kunnskap (Kvale og Brinkmann, 2017).

I tillegg var studentene under intervjuet, bevisste på ikke stille informantene spørsmål som kan oppleves som å bli satt til veggs. Det er fordi "risikoen for å skade en deltaker bør være lavest mulig» (Kvale og Brinkmann, 2017, s. 107).

Resultat

Faktorer som påvirker deltakelse i aktiviteter:

I oppgaven oppsto tre hovedtemaer som representeres hovedfaktorene som påvirker asylsøkeres deltakelse i meningsfulle aktiviteter på asylmottak: personlige faktorer, aktivitetsrelaterte faktorer og omgivelsesfaktorer. Disse domeneene påvirker og påvirkes av hverandre og kan dermed ikke skilles fra hverandre. Fordelingen benyttes kun for å skape oversikt over funnene.



Figur 2: oppsummering av funnene

Personlige faktorer

Asylsøkeres bakgrunn, forventninger, søknadsstatus, alder, økonomi og helse var de hovedkategoriene som oppsto under dette temaet.

Studien viser at det er stor variasjon mellom asylsøkeres bakgrunn på norske mottak, både i forhold til hvor de kom fra, deres utdanningsbakgrunn, hvilket språk de snakker og arbeidserfaring. Asylsøkere kan ikke regnes som en homogen gruppe. At de flykte fra hjemland, er ofte det asylsøkere har i felles. Disse faktorene påvirker deres deltakelse i aktiviteter, ifølge informantene våre. De som har gode utdannelse fra hjemlandet lærer forttere og integreres bedre enn de som ikke har de samme forutsetningene. Informantene har opplevd at de fleste asylsøkere har lite kunnskap eller erfaring i å bruke dagliglivs utstyr og hverdagsteknologier. Ofte må personale begynne fra "scratch" i opplæringen for asylsøkere rundt hverdagslivets praktiske oppgaver. I tillegg har mange av asylsøkere lite kunnskap om sunt kosthold og mat oppbevaring, og det kan fremtre som hemmende faktor.

Asylsøkere har ofte forventninger når de kommer til Norge i forhold til jobb og det å kunne forsørge familien sin i hjemlandet. Det er særlig utfordrende for mindreårige asylsøkere som anser seg selv som voksne og "hovedansvarlige" for å dekke familien økonomiske behov, da det er spesielt vanskelig å få jobb som mindreårig. Et annet eksempel som viser hvordan asylsøkeres forventninger kan påvirke deres deltakelse i aktivitet, er deres oppfattelse av aktiviteter. En informant beskrev oppfatningen av frivillige aktiviteter slik *"I forhold til frivillig arbeid er det en tendens til å sitte i rommet og vente til at folk skal komme til deg, Istedenfor å gå ut og å tenke at vi kan være nytte for andre."*

Alder er et av faktorene som påvirker deltakelse i aktivitet, ifølge studien. Asylsøkere blir tildelt plasser på ulike type mottak ut ifra alder og aktivitetstilbudet de får varierer fra mottak til mottak. For eksempel får barn som bor på mottaket automatisk plass i skole og barnehage. En av informantene beskrevet situasjonen slik: *"Når det gjelder barn som bor på mottaket, går de automatisk i vanlig skole. Vi vil gjerne at barna deltar i aktiviteter som norske barn innbyggere er med på"*.

Den økonomiske støtten asylsøkere får, er avhengig av deres asylstatus og har en direkte påvirkning på deres muligheter for deltakelse i aktivitet. De som for eksempel

har fått avslag, får mindre støtte enn de som fortsatt venter på svar. Noen mottak satser økonomisk på barn og unges deltakelse i aktivitet, slik at de får deltatt på lik linje med sine medelever og andre barn i samfunnet. Informant 2 sier: *“Ungdommer på mottaket har ikke mye penger. Når det gjelder friidrett eller fotball eller hva som helst, betaler vi alle kontingenter. Hvis vi ikke støtter de økonomisk står de utenfor.”*

I tillegg viser funnene at asylsøkere sliter med søvnproblemer og psykiske uhelse på grunn av den traumatiske erfaringen de har hatt på reisen til vertslandet. Lang ventetid og en usikker fremtid kan også føre til psykisk uhelse. Informantene mener at noen måtte vente i over to år før de fikk svar, og noen har bodd i Norge opptil 18 år etter endelig avslag. Disse erfaringene kan føre til søvnmangel og mareritt, sier informantene. Informantene har erfart at dette har ført til at asylsøkeres aktivitetsutførelse blir dårligere blant annet på skole. Ett av informantene har beskrevet at *“det er vanskelig å bygge tillit til sitt nye vertsland når man har gått gjennom en traumatisk reise forså å bli møtt med krav når de er framme her”*

Aktivitets relaterte faktorer

Alle informantene var enige om at asylsøkere risikerer å sitte alene med egne tanker, dersom de ikke kommer seg ut i aktivitet. Aktivitetstilgjengelighet og aktivitetstype var de hovedkategoriene som oppsto i dette tema.

Studien viser at det er stor forskjell fra mottak til mottak i forhold til aktivitetstilgjengelighet. To av informantene mener at det er ofte veldig mye tilbud i forhold til aktivitet på mottaket. Utfordringen er å engasjere asylsøkere til å benytte seg av tilbudet. For eksempel får voksne asylsøkere tilbud om å engasjere seg i ulike type aktiviteter som blant annet norskopplæring, kvinnegrupper, fotball, svømming og trening, både på hverdager og helger. Barn og unge asylsøkere blir ofte med på lagspill som håndball, fotball ol. I ferier arrangeres det også aktiviteter som turer til Kristiansand dyrepark og forskjellige byer i landet. Den andre informant mener også at de har et beboerutvalg for mottaket skal det være representert av alle etniske grupper. De får et beløp av 7000-8000 kr og det er beboerutvalget som disponerer. Pengene skal brukes for felles aktiviteter. Beboerutvalget dekker også utgifter for å feire helligdager som blant annet “Id” og internasjonal fest. I forhold til engasjement mener han at det er mange som har lite interesse til å delta i ulike aktiviteter som er arrangert både i mottaket og utenfor mottaket. En av grunnene som ble nevnt var at asylsøkere har fått avslag på søknaden sin.

Likevel forteller en av informantene at det er alt for lite aktivitetstilgjengelighet både på mottak og i samfunnet. Det er også enighet blant informantene at asylsøkeres mulighet blir mindre og mindre basert på deres asylstatus. De som har en pågående sak og ikke har fått avslag, får tilgang til skoledag. De har 50 timer undervisning i norsk og samfunnsfag opplæring. Ifølge disse informantene har asylsøkere ikke arbeidstillatelse og dermed har få muligheter til å delta i lønnet arbeid. En av informantene sa *“det er noen som jobber svart, men det er vanskelig å skaffe seg jobb som asylsøker. De har også lite mobilitet som gjør at de ikke får flere muligheter.”* Tilgjengelighet av aktiviteter kan også påvirkes av andre faktorer som blant annet alder, viser funnene fra studien. Særlig barn og unge opptil 15 år får muligheter til å gå i barnehage og på skole. Men når du har fylt 15 år, så har du ikke rett til å gå i ordinær klasse, men man må gå på voksenopplæring, og da går språkutviklingen mye saktere. *“Istedenfor å lære deg norsk på 1 år, kan de ende opp med å bruke 5 år i stedet”* forteller en informant.

I forhold til mulighetene som finnes for asylsøkere til å delta i aktiviteter i samfunnet har også informantene ulike erfaringer. To av informantene mener at asylsøkere inviteres sjelden inn i samfunnet, selv om det er mange muligheter til å inkludere de. En av de to informantene forklarte situasjonen slik: *“Mennesker som er i en vanskelig livssituasjon blir bedt om å være en del av samfunnet, men blir ikke invitert inn i samfunnet. Dette skaper utfordringer i forhold til atferd, relasjoner, søvn og påvirker hverdagslivet og andre mennesker. Dette skaper «trøbbel» for beboerne (asylsøkere)”*. Den andre informanten forteller også at det er generelt lite mulighet for asylsøkere å møte lokalsamfunnet og han sa *“vi i Norge kjører bil, mens asylsøkere går”*. Han mener likevel at det er noen samfunnsmedlemmer som har bidratt mer enn andre i å fremme asylsøkeres deltakelse i aktivitet og integrering. Han sa *“Vi har voksne asylsøkere som spiller fotball på A-laget og det er fordi vi har flinke ledere i fotballaget som tar vare på andre”*.

Studien viser at organisasjoner tilbyr få muligheter for asylsøkere, relativt til andre grupper som de er opptatt av. En informant mener at organisasjoner kunne vært mer på tilbudssiden i aller høyeste grad, i forhold til inkludering av asylsøkere. Hun synes at enslige mindreårige og flyktinger er en glemt gruppe. En av informantene mener likevel at de har et godt samarbeid med lokale frivillige organisasjoner og noen voksne og barna deltar i ulike frivillige aktiviteter. Hun mener også at asylsøkere har

mange muligheter og åpne dører både fra myndighetene og foreninger i lokalsamfunnet.

Hvilke type aktiviteter som er tilgjengelig for asylsøkere påvirker deres engasjement og villighet til å delta. Hvilke aktiviteter asylsøkere ønsker å delta i og opplever som meningsfylt, varierer fra person til person og påvirkes av tidligere interesser og vaner. Det samme kan sies å gjelde for deres engasjement i utførelsen av de aktuelle aktivitetene. En informant oppga at *“Vi valgte ut aktiviteter i starten, men asylsøkere ønsket aktiviteter av egen interesse. Personalet var med på å delta i aktiviteter og kulturer som de brakte med seg fra sitt hjemland”*.

Omgivelses faktorer

Under omgivelse faktorer som tema oppsto hovedkategorier slik som institusjonelle faktorer, språk, kultur og lokalsamfunnet.

Institusjonelle faktorer

Studien viser at de institusjonelle faktorene har en stor påvirkning på asylsøkeres mobilitet og begrenser asylsøkere fra å reise til utlandet.

Informanter mener at Institusjonelle faktorer setter også begrensninger på aktiviteter som lønnet arbeid. De som har fått avslag på søknaden sin mister arbeidstillatelsen, men informantene oppgir at det er veldig sjeldent med jobbmuligheter for asylsøkere generelt. Lover og regler skaper også utfordringer med tanke på å få tak i skattekort og politiattest som er kritiske faktorer for å kunne jobbe.

Studien viser også at asylsøkeres søknadsstatus er avgjørende for hvilke støtte de får fra staten, deres muligheter for deltakelse i aktivitet, og deres mobilitet fra et sted til et annet. Det har også mye å si for motivasjonen og engasjementet asylsøkeren har i å delta i aktiviteter. Informanten fra mottak 1 forteller at 50% av de boende har fått avslag, og har lite motivasjon til å delta i aktiviteter. Asylsøkerens status kan påvirke hvor, hvor ofte og når asylsøkeren kan reise. Mangel på tillatelse til reise kan særlig påvirke ungdommers deltakelse i aktiviteter da det ofte arrangeres reiser i regi av fritidsklubber og skoler. Ifølge informantene assosieres lang ventetid og en usikker fremtid med psykisk uhelse, og kan opptre som en hemmende faktor i deltakelsen i aktivitet.

Informantene mener også at flere kjenner heller ikke til sine rettigheter rundt for eksempel lønnet arbeid, og et av mottakene har en ansatt som bistår asylsøkere med informasjonsformidling og sine rettigheter rundt lønnet arbeid.

Mottaks Relaterte faktorer:

Studien viser at mottakenes beliggenhet er også en avgjørende faktor for asylsøkeres deltakelse i aktiviteter. Alle av informantene mener at mottakene som de jobber i ligger relativt sentralt til nærmeste by og det gjorde det lett for asylsøkere for å delta i ulike aktiviteter, blant annet å gå på skole, handle på butikk og å delta i fritidsaktiviteter.

Alle tre Informantene i studien har også nevnt at asylsøkere i mottaket deres får de nødvendige møbler og hvitevarer blant annet dusj, vaskemaskin og kjøleskap. I de fleste tilfeller er asylsøkere nødt for å dele disse møblene og hvitevarene. Opptil 10 personer kan dele bad, kjøkken og dusj. Dette skaper hindringer i å utføre daglige aktiviteter for noen, mener en av informantene i studien. To av informantene har også beskrevet at de har begrensede ressurser for å skape muligheter for asylsøkere skal delta i ulike fritidsaktiviteter. Noen av mottakene har satt tiltak for å løse begrensningen slik som å opprette beboerutvalg.

Personale på mottaket kan bidra for å fremme asylsøkeres deltakelse i aktiviteter. Noen av informantene mener at de har lagt rutiner i hverdagen for å fremme deltakelse i aktivitet på mottak og unngå hindringer i forhold til det. De forklarer at rutinene bør tilpasses seg brukeren. Informant 3 forklarte situasjonen slik «*Vi forsøkte å ha strenge rutiner i starten, men dette ble vanskelig da de hadde det vondt fra før av. De motsatte seg i stor grad å forholde seg til satte tidspunkter for rutiner. For noen var dagen fylt med rutiner, mens andre ikke hadde noe å gjøre og en opplevelse av kjedsomhet. Dette forekommer nok mer på ordinære asylmottak, med enda færre rutiner og mindre forutsigbarhet*» Informantene mener også at personalet på mottak kan bidra i å fremme asylsøkeres deltakelse i aktiviteter ved å informere tilbud som finnes både på mottaket og i lokalsamfunnet, og å motivere asylsøkere for å delta. Ifølge informantene var dette viktig fordi mangel på informasjon og motivasjon var blant hovedutfordringene på asylmottak.

Språk og kulturelle faktorer

Kultur og språk var blant de utfordringene som ble nevnt i studien som faktorer som hindrer asylsøkeres deltakelse på asylmottak. Når man ikke får deltatt i aktiviteter i samfunnet, blir språkutviklingen tregere, forklarer informantene. I tillegg mener de at dersom asylsøkere kunne deltatt i aktivitet sammen med jevnaldrende, vil språkutviklingen gå betydelig raskere. Som asylsøker mister man retten til å gå på skolen med jevnaldrende etter fylt 15 år.

Utfordringer med å arrangere opplegg for asylsøkere er at det er vanskelig å få dem til å benytte seg av tilbudet. Mange asylsøkere kommer ofte forsinket, og har et annet forhold til tid enn resten av befolkningen, ifølge informantene. Kultur kan også påvirke valg av aktiviteter, mener informantene. Ifølge en av informantene startet de med å tilby aktiviteter som er populære i Norge, men disse ble erstattet av asylsøkeres aktivitets ønsker, som er preget av deres kultur.

Lokalsamfunnet

Ifølge studien er samfunnets holdninger til asylsøkere en avgjørende faktor for deres deltakelse i aktivitet. Informant 3 forteller at personalet har brukt mye tid på å gjøre dette gapet mindre ved å forsøke å minske skepsisen og fremmedfrykten rettet mot asylsøkere. Hun beskriver at deres ungdom opplever at de ikke inkluderes og får deltatt på lik linje med andre ungdom. Informant 1 mente at han har opplevd at asylsøkere med arbeidstillatelse har ofte utfordringer med å få jobb og har i noen tilfeller endret navnet sitt til et norsk navn, får å få jobb.

Informantene mener også at lokal samfunnets vilje til å arrangere aktiviteter og invitere asylsøkere, fremmer asylsøkeres deltakelse i fritidsaktiviteter. Negative holdning derimot kan hemme asylsøkere fra å delta i aktiviteter. Studien viser også at flinke aktører i samfunnet kan bidra med å fremme asylsøkeres deltagelse i aktivitet. Informant 1 forklarer at de har hatt engasjerende og inkluderende fotballtrenere i lokalsamfunnet som har hatt asylsøkere med på laget deres. Informant 3 forteller at samfunnets forventninger i forhold til ferdigheter, hemmer asylsøkeres deltakelse i meningsfull aktivitet. Hun mener at ferdigheter er faktoren som spiller inn i dette tilfelle.

Diskusjon

Resultatdiskusjon

Personlige faktorer påvirker asylsøkeres deltakelse i aktiviteter

Utførelse av en aktivitet kan ikke skilles fra personen. En persons prioritering av aktiviteter er et produkt av personens egne livsforløp og er unik for den enkelte (Polatajko og Townsend, 2008). For at handlinger skal kunne virke betydningsfulle for asylsøkere, må det gi dem en dypere opplevelse av mening. Og det spirituelle anses som «kjernen» i menneske eller «person» (Schell og Gillen, 2019). Spiritualitet, som kjernen i mennesket (asylsøkere), er der viljen/drivkraften stammer ifra, og ut av det springer Asylsøkeres engasjement (E'en i COMP-E modellen) til å gjøre betydningsfulle handlinger. Uten spiritualitet (identitet, vilje, et «selv») ville ingen handlinger virket betydningsfulle for vedkommende (Towsend og Polatajko, 2008). Når man kommer til et helt fremmed land, kultur og mennesker som asylsøker, kan man tenke seg at det kan påvirke ens vilje og motivasjon til å delta eller engasjere seg i aktiviteter. Slik som Informant 3 har sagt i studien, påvirkes asylsøkeres Vilje/motivasjon av tidligere erfaringer for å bli møtt med restriksjoner og krav i vertslandet. Og derfor er det viktig å regenerere og utvikle identitet gjennom å muliggjøre asylsøkeres deltakelse i meningsfull aktivitet (Thornton og Spalding, 2018). Ifølge informanter og tidligere forskning er å få jobbe en felles meningsfull aktivitet for de fleste asylsøkere (Huot, Kelly og Park, 2016). Mange har tidligere vært aktive yrkesutøvere og profesjonelle og står nå uten jobb og muligheter til å jobbe som følge av institusjonelle faktorer. Selvbildet og velvære påvirkes av mulighetene til eller mangel på arbeid og mange asylsøkere har jobbet siden ung alder (Ingvarsson, Egilson og Skaptadottir, 2016). For eksempel er det mange som har vært vant til rollefordelinger i hjemlandet, og identifiserer seg som "hovedansvarlig" for å dekke familien økonomiske behov i hjemlandet. Motivasjon og engasjement er kritisk for deltagelsen i aktivitet fordi uten disse komponentene, vil alt virke meningsløst (Polatajko og Townsend, 2008).

Det affektive knyttet til tidligere erfaringer og traumer har også en påvirkning på asylsøkeres deltakelse i aktivitet og hvordan de har det på asylmottaket. Det affektive omhandler det emosjonelle i mennesket, altså følelser og det spiller en sentral rolle i deltagelsen i aktivitet (Polatajko og Townsend, 2008). Man kan tenke seg at om man har opplevd krig, traumer, bekymring for fremtiden, bor på et ukjent område med

trangboddhet og har familien i hjemlandet, kan dette virke overbelastende. Mange sliter med ettervirkninger av traumer, som de ikke har kontroll over (Gunnarsson, u.å). Når man har opplevd krig, sitter man ofte med traumer om hva som har skjedd, selv etter at man har kommet seg trygt til et vertsland (Gunnarsson, u.å). Mange asylsøkere sliter med å sove om natten og holdes oppe av følelser som frykt, redsel, sorg for fortiden eller fremtiden. Asylsøkere opplever å bli syke av mangel på søvn (Ingvarsson, Egilson og Skaptadottir, 2016). Usikkerheter forbundet fremtiden er noe mange asylsøkere opplever, og den mest fremtredende utfordringen viser seg å være søknadsprosessen. En usikker fremtid og lang ventetid assosieres med mental uhelse (Morville og Jessen-Winge, 2019). Det fysiske omhandler kroppsfunksjoner, både motoriske og prosess ferdigheter (Towsend og Polatajko, 2008).

Av de fysiske aspektene er det alder som spiller en stor rolle, ifølge studien. Asylsøkere tildeles plass i asylmottak ut ifra alder. Er du under 15 år, blir du tatt vare på av barnevernet. Er du mellom 15-18 år bor du på asylmottak for enslige mindreårige og får tett oppfølging. Er du en dag over 18 år bor du på mottak med voksne i alle aldre og får dermed mindre oppfølging. Barn i barnefamilier får plass i barnehage og skole, og får gå med jevnaldrende så lenge de er under 15 år. Det fysiske aspektet påvirker også hvor man blir plassert i forhold til geografisk beliggenhet av mottaket. I noen tilfeller er det store avstander mellom asylmottak og aktiviteter, og da kan det fysiske aspektet direkte påvirke muligheten for deltakelse i aktivitet. Både i denne studie og tidligere studier er det nevnt at asylsøkere går over avstander i motsetning til sine medborgere som kjører bil (Ingvarsson, Egilson og Skaptadottir, 2016). Dette kan være et godt eksempel på hvordan en livsstil kan påvirker deltakelse i meningsfulle aktiviteter.

I forhold til det kognitive er språkferdigheter ett av de faktorene som har stor påvirkning på deltakelsen i aktivitet. Man får utfordringer med å blant annet delta i aktivitet sammen med andre på grunn av språkbarrierer og vanskeligheter med kommunikasjon. Mange får heller ikke brukt sin kunnskap, tidligere utdanning og/eller sine profesjoner som følge av språkbarrieren (Thornton og Spalding, 2018). Flere av de unge asylsøkerne som beskrives i studien, har et stort ønske om å bli kjent med norsk ungdom, men hemmes i deltakelsen i aktivitet som følge av mangel på felles språk. Ergoterapeuter arbeider personsentrert, som vil si å vise respekt for personens verdier og normer. Ved å motivere, bygge tillit og utnytte potensiale for

forandring, kan ergoterapeuter utløse ressurser i samfunnet (Ergoterapeutene, 2017).

Aktivitetsrelaterte forhold og “occupational justice”

Aktiviteter som tilbys på mottak til asylsøkere bør tilpasses den enkeltes livssituasjon, fordi deltakelse i meningsfulle aktiviteter krever både fysiske og mentale evne (Towsend og Polatajko, 2008). Det er mange asylsøkere som sliter med motivasjon på grunn av det de har opplevd (Burchett og Matheson, 2010). Den største utfordringen er at de har få muligheter til å velge aktiviteter selv. De har enten få muligheter til å velge fra eller så er de begrenset av indre og ytre faktorer for å velge og engasjere seg i aktiviteter som de mener er meningsfulle. Retten til å velge aktiviteter selv og retten til meningsfulle og helsefremmende aktiviteter er blant hovedprinsippene i occupational justice. Ifølge prinsippet «rett til å velge aktivitet» bør en person ha muligheten og selvstendigheten i forbindelse med valg av både ADL, arbeid og skole eller fritidsaktiviteter og det er vanligvis personens interesse, ønske og preferanse som avgjør aktivitetsvalget (Ness, 2018). Studien viser at det finnes flere faktorer som påvirker dette prinsippet i norske asylmottak og kan dermed føre til occupational injustice. Dette samsvarer med påstanden om at fremmedgjøring er aktuelt i norske asylmottak per dagsdato (Ness, 2018). Noen av informantene har opplevd at det er få tilbud for asylsøkere i lokalsamfunnet og dette kan påvirke valg av aktiviteter. Manglende muligheter for aktiviteter og manglende villige til å benytte asylsøkere som ressurs resultere i å forverre frustrasjon og angst blant asylsøkere (Niemi *et al.*, 2019). Aktivitetsvalg er også påvirket av mottakets ressurs og institusjonelle faktorer. Det vil si at deling av ressurser blant annet aktivitetsrom, møbler, osv. på mottakene kan hindre asylsøkere fra å velge aktiviteter som er meningsfulle til den enkelte. Studien viser også at asylsøkere er begrenset i å velge aktiviteter på grunn av dårlig økonomi og begrenset mobilitet. Økonomi var blant hovedutfordringene som ble nevnt som hindrende faktor i å velge og delta i aktiviteter i norskemottak i studien. Tidligere studier demonstrerer også at asylsøkere har bedre tilgang til aktiviteter som er ikke-ressurskrevende som trening, turgåing og frivillige arbeid. Deltakelse i slike aktiviteter gir en følelse av mening og bidrar til å avlede asylsøkere fra å fundere på tidligere traumatiske opplevelser (Thornton og Spalding, 2018). Et annet eksempel kan være at asylsøkere er bedt til å delta i ulike fritidsaktiviteter, men ikke får muligheten for å delta i aktiviteter som de har valgt, for

eksempel lønnet arbeid. Statusen som asylsøker er blant hovedgrunnene som hindrer asylsøkere fra å delta i lønnet arbeid (Niemi *et al.*, 2019). Det som oppleves som meningsfylt er personlig og knyttet til den enkelte. Å ikke kunne delta i valgte aktiviteter fører til meningsløshet og fremmedgjøring i aktiviteter (Ness, 2018). Kultur og identitet kan påvirke hvilke aktiviteter som tilbys eller velges. I denne studien vises det at personalet selv valgte aktivitetene, som førte til mindre engasjement blant asylsøkeres. I tillegg viser studien at asylsøkere er engasjert i å delta i aktiviteter som de er godt kjent med og i aktiviteter som fremviser deres kultur, blant annet internasjonal fest. Dette kan begrunnes ved at deltakelse i meningsfulle aktiviteter kan benyttes for å vise identitet, interesser og talenter (Ness, 2018). Nevnte faktorer ovenfor viser hvordan retten til å velge og delta i meningsfulle og helsefremmende aktiviteter kan begrenses i norske asylmottak. «Dersom innbyggere påtvinges aktiviteter eller forhindres i å velge sin deltakelse i ulike virksomheter, gir dette begrensninger i aktivitetsvalg eller marginalisering av aktivitet» (Ness, 2018, s. 34). Det er derfor viktig at ergoterapeuter kan og gir aktivitetsvalg til den enkelte og forsvare retten til å velge aktiviteter (Ness, 2018). Ergoterapeuter er eksperter på å tilpasse aktiviteter til brukeren og på å tilrettelegge for meningsfulle aktiviteter (Ergoterapeutene, 2017). At en av mottakene i studien har hatt et beboerutvalg for å sikre deltakelse av asylsøkere i valg og organisering av aktiviteter, kan være et godt eksempel på det å sikre retten til aktivitetsvalg.

Omgivelse som avgjørende faktor

Deltakelse i aktiviteter kan skje både hjemme eller i utemiljø (Towsend og Polatajko, 2008). Omgivelse er mer enn konteksten for utførelse av aktivitet, men påvirker også aktivitetsvalg, utførelse av aktiviteten og kan dermed påvirke helse og velvære. «Med omgivelser menes den sammenhengende aktiviteten og deltakelsen finner sted i. Konteksten kan være kulturell, holdningsmessig, institusjonell, digital, fysisk og sosial. Omgivelser er både private og offentlige» og «omgivelsene kan både ha en fremmende og hemmende virkning på personers aktivitet, deltakelse og inkludering i et samfunn» (Ergoterapeutene, 2017). I oppgaven har vi sett hvordan å leve i et asylmottak, med begrensede ressurser og kontakt med lokalsamfunnet kan påvirke asylsøkeres deltakelse i meningsfulle aktiviteter. Funnene viser at personale på mottak har verken nok ressurser eller mandat til å skape muligheter for deltakelse i

aktivitet for asylsøkere, slik de ønsker. Lover og regler som regulerer migrasjon var blant en av de hovedfaktorene som påvirket asylsøkeres deltakelse i aktiviteter. Lover og regler, som også kalles institusjonelle faktorer (Towsend og Polatajko, 2008), regulerer mottakets og asylsøkeres økonomi, mobilitet, og avgjør asylsøkeres boforhold samt setter forutsetningene til å delta i lønnet arbeid, ifølge informantene. Studien vår viser også at asylsøkere ble hindret fra å delta i aktiviteter som krever tillatelse eller mobilitet. Lokalsamfunnet, eller den sosiokulturelle omgivelsen, er en annen faktor som påvirker deltakelse i aktiviteter (Towsend og Polatajko, 2008). Funnene i oppgaven viser at individer i samfunnet eller lokal samfunnet som gruppe, kan være både fremmende og hindrende for asylsøkeres deltakelse i aktiviteter. Samfunnets holdning mot sårbare grupper kan føre til «occupational injustice» (Nilsson og Townsend, 2010). Vi har hørt historier der lokalsamfunnet er villige til å inkludere asylsøkere, som dermed fikk muligheten til å delta i ulike aktiviteter, deriblant fotball, dugnad eller frivillige aktiviteter. Vi har også hørt at lokalsamfunnets fremmedfrykt har vært til hinder for asylsøkeres deltakelse i meningsfulle aktiviteter. Det fysiske miljøet er anses å påvirke aktivitetsdeltakelse i større grad (Towsend og Polatajko, 2008). Et eksempel som ble nevnt i oppgaven av informantene er avstanden mellom mottakets beliggenhet og nærmeste sentrum. Det at mottaket ligger sentralt beskrives som en fremmende faktor for asylsøkeres deltakelse i aktiviteter og viseversa. Ergoterapeuter tilrettelegger omgivelsene så langt det går, slik at personen erfarer tilhørighet i sin deltakelse i aktivitet (Ergoterapeutene, 2017).

Metodediskusjon

Studien har som formål å undersøke faktorer som påvirker asylsøkeres deltakelse i meningsfulle aktiviteter. Utformingen av problemstillingen var en av de første trinnene i oppgaven. Det er problemstillingen som styrer resten av prosjektarbeidet og den bør komme før formuleringen av problemstillingen (Halvorsen, 2008). Studentene har brukt PICO skjemaet for å snevre temaet til en spesifikk og presis problemstilling, men det var ikke før data innsamlingen startet, at studentene kom fram til en endelig problemstilling. Studentene har reflektert over om begrepet «deltakelse» er for spesifikt, eller om spørsmålet angående «asylsøkeres meningsfulle aktiviteter» kan svares på av personalet. Det er vanlig at problemstillingen presiseres senere ved innsamling av data, ved induktiv tilnærming (Halvorsen, 2008). Samtidig ble det valgt studiedesign basert på formålet med temaet. Studien er en beskrivende studie og

kvalitativ studiedesign ble dermed aktuelt. Studien har hatt en induktiv tilnærming. Induktiv tilnærming er en måte å utvikle teori basert på dataene som er samlet inn (Halvorsen, 2008). Det kvalitative studiedesign tilegner seg formålet fordi man kan beskrive flere perspektiver på temaet og designet gir muligheten til å undersøke ulike faktorer som påvirker et fenomen (Creswell, 2009). Kvalitative studiedesign er også ofte brukt til å forstå et fenomen (Halvorsen, 2008). Dette gjør designet relevant for studien som har som hensikt å forstå hvilke faktorer som er avgjørende for asylsøkeres aktivitetsdeltakelse i asylmottak. Datainnsamlingen startet ved å identifisere informanter og avgjøre intervju konteksten.

Ved en kvalitativ studie kan forskerens subjektive følelser, tidligere erfaringer og tidligere forståelser påvirke funnene (Creswell, 2009; Bogdan og Biklen, 2007). Det er likevel viktig at forskere prøver å være så objektivt som mulig (Bogdan og Biklen, 2007). I denne studien har studentene også opplevd at funnene i noen tilfeller strider med deres tidligere erfaringer og kunnskap på temaet. Studentene anerkjenner at deres tidligere erfaringer og oppfatninger har hatt mye å si for fortolkning av dataen. Det er også verdt å nevne at studentene har tatt nødvendige forholdsregler for å utføre forskningen så objektivt som mulig. Mye tid har blitt brukt på forberedelse til intervju og data ble analysert nøye. De transkriberte dataene ble også sendt tilbake til informantene for å sikre at data ble fortolket objektivt og dette øker reliabiliteten. Reliabilitet handler om «hvor pålitelig målingene er» (Halvorsen, 2008, s. 68) og dette kan sikres ved å registrere riktig data. Reliabilitet kan også sikres ved å innsamle relevante data til problemstillingen (Halvorsen, 2008). Studentene benyttet spørsmål som er relevante for å samle inn relevant data. I tillegg har studentene vært objektive og presise med sin bruk av metode. En trinnvis dataanalyse er gjennomført og dette kan øke validiteten i studien. «I kvalitative studie kan en sikre validitet ved å være saklig og pålitelig i sin bruk av metodene for data innsamling og analyse av dataene» (Halvorsen, 2008, s. 72)

Det som kjennetegner et semi-strukturert livsverdens intervju er at man er opptatt av å finne ut av intervjuobjektets perspektiver, følelser, synspunkt og meninger om forskjellige fenomener. Det er spesifikke tema som skal dekkes, men et semistrukturert-intervju har skapt rom for oppfølgingsspørsmål og nye spørsmål knyttet til det som kommer fram av informasjon (Kvale og Brinkmann, 2015) Siden vi stiller personalet spørsmål om asylsøkere betydningsfulle aktiviteter, anser vi det

som hensiktsmessig og benytte oss av denne metoden. Ledende spørsmål har bidratt til å skape rom for følelser, meninger og opplevelser, noe som hadde blitt en utfordring med rigide og veldefinerte spørsmål og svaralternativer.

Studentene valgte å ha individuelle intervjuer for å kunne få så subjektive svar som mulig og for å forsøke å hindre at intervjuobjekter meninger påvirker og påvirkes av hverandre. Først og fremst hadde det ikke vært mulig eller aktuelt med fokusgruppe intervju på grunn av Covid-19 pandemien, Men også fordi vi ikke er ute etter informantenes forskjellige syn på et nytt tema eller konsept, men eksisterende faktorer (Kvale og Brinkmann, 2015)

Før utbruddet av covid-19 var ønsket å gjennomføre et «ansikt til ansikt»-intervju med rom til å tolke non-verbal kommunikasjon, men i stedet ble det gjennomført intervju ved hjelp av teknologi (Skype og telefon). Dette åpner opp muligheter for å intervju mennesker over hele landet uavhengig av hvor de måtte befinne seg (Kvale og Brinkmann, 2015). Dessverre mister man muligheten til å tolke kroppsspråk og nonverbal kommunikasjon (Kvale og Brinkmann, 2015) som kunne ført til andre spørsmål/oppfølgingsspørsmål. En stor fordel med å utføre intervjuet gjennom Skype eller telefon har er vært at informanter kan muligens føle seg mer komfortable, og dermed svare mer åpent og ærlig. (Kvale og brinkmann, 2015)

Covid-19 har skapt utfordringer for blant annet samarbeidet mellom studentene da de ikke kunne møtes på campus eller møtes generelt. Skype skulle henholdsvis kun benyttes under krisesituasjoner som sykdom, men ble i stedet brukt standards kommunikasjonsenhet. Utfordringer med teknologi som metode for intervju og samarbeid er at det kan forekomme komplikasjoner med internettforbindelser og dekning. Studentene oppdaget dessverre i etterkant at det ble utfordringer med kvaliteten på noen av lydopptaket.

Studentene så det som mest hensiktsmessig å utføre en meningsanalyse siden vi er interessert i å tolke teksten på et dypere og mer kritisk nivå og for å få en rikere og mer varierte beskrivelser av det aktuelle temaet (Kvale og Brinkmann, 2015). Det er ikke aktuelt i denne studien å benytte seg av for eksempel analyse med fokus på språk, siden studentene er mer interessert i meningen/intensjonen bak det

informantene sier enn hva spesifikke språksegmenter oppnår (Kvale og Brinkmann, 2015)

Studentene har forsøkt å sikre reliabiliteten ved studien ved å gjennomføre individuelle intervjuer med personer som er ukjente for hverandre, for å komme fram til fellesnevnerne for faktorer som påvirker deltakelse i aktivitet. Studentene har forsøkt å opprettholde en så objektiv forskerrolle som mulig, for å ikke påvirke svarene til informantene. Informantene har lang erfaring i arbeidet med asylsøkere, og ga svar basert på denne erfaringen. Ved å se på fellesnevnerne som kommer fram i intervjuet, kan dette styrke reliabiliteten om hva som kan være faktorer som hemmer eller fremmer asylsøkeres deltakelse i aktivitet (Kvale og Brinkmann, 2015).

Validiteten ble forsøkt sikret ved å revidere noen spørsmål i intervju guiden etter intervju 1 og 2 og det ble benyttet diktafon for å sikre og lagre informasjonen. Spørsmål ble delt inn i kategoriene (ledende, hoved og avslutningsspørsmål) for å gi guiden struktur. Svakheten med studien er at studentene er uerfarne i å intervju og er forskere for første gang. Dette kan ha mye å si for kvaliteten på både intervjuguiden og utførelsen av intervjuet.

Konklusjon

Oppgaven gir et lite innblikk på hvilke faktorer påvirker asylsøkeres deltakelse i meningsfulle aktiviteter på norske mottak. Studie designe og metode benyttet på studien er passende og relevant til studieformålet, som er å undersøke faktorer som påvirker asylsøkeres deltakelse i meningsfulle aktiviteter. Problemstillingen i studien er: «Hvilke faktorer påvirker asylsøkeres deltakelse i meningsfulle aktiviteter i norske asylmottak?». Funnen viser at personlige forhold blant annet asylsøkeres bakgrunn, alder, helse og forventninger er blant hovedfaktorer som påvirker asylsøkerens deltakelse i meningsfulle aktiviteter. Asylsøkeres deltakelse på mottak er også påvirket av slike faktorer som aktivitetstilgjengelighet, aktivitetstype og mengden av aktivitetene. Funne viser også at omgivelse kan spille fremmende og hemmende rolle. Mottakets beliggenhet, ressurs og personalet, lover og regler som regulerer migrasjon, lokalsamfunnets vilje og fremmedfrykt kan enten fremme eller hindre asylsøkere fra å delta i aktiviteter som de mente var meningsfull. Videre viser oppgaven at ergoterapeuter/personalet på mottak har mye å bidra med å fremme aktivitetsdeltakelse på asylmottak. Ergoterapeuter har kompetanse i å engasjere og

motivere brukere til å delta i meningsfulle aktiviteter. I tillegg har ergoterapeuter kompetansen til å informere, guide og undervise brukere, og advokere på vegne av brukere. På grunn av det kan ergoterapeuter bidra mye i å fremme asylsøkeres deltakelse i meningsfulle aktiviteter. Vi mener å kunne konkludere med at det er et stort behov for mer forskning særlig med tanke på hvordan ergoterapi kan bidra til å fremme asylsøkeres deltakelse i meningsfulle aktiviteter på mottak.

Kilde

- Amnesty international (u.å) *Asylsøkere og flyktninger*. Tilgjengelig fra: <https://amnesty.no/asylsokere-og-flyktninger> (Hentet: 20. april 2020).
- Bhugra, D. og Becker, M. A. (2005) Migration, cultural bereavement and cultural identity, *World psychiatry*, 4(1), s. 18.
- Bogdan, R. og Biklen, S. K. (2007) *Qualitative research for education : an introduction to theory and methods*. 5th ed. utg. Boston, Mass: Pearson A & B.
- Brekke, J.-P. (2004) *While we er are waiting: Uncertainty and empowerment among asylum-seekers in Sweden*. Elisenberg, Oslo: Institution for social research. Tilgjengelig fra: <http://www.temaasyl.se/Documents/Forskning/NTG/While%20we%20are%20waiting.pdf> (Hentet: 02.05.2020).
- Burchett, N. og Matheson, R. (2010) The need for belonging: The impact of restrictions on working on the well-being of an asylum seeker, *Journal of Occupational Science*, 17(2), s. 85-91.
- Creswell, J. W. (2009) *Research design : qualitative, quantitative, and mixed methods approaches*. 3rd ed. utg. Los Angeles: SAGE.
- Ergoterapeutene (2017) *Yrkesetiske retningslinjer*. Tilgjengelig fra: <https://ergoterapeutene.org/ergoterapi/yrkesetiske-retningslinjer/> (Hentet: 23. april 2020).
- Flyktninghjelpen: Norwegian Refugee Council (u.å) *Global statistikk over mennesker på flukt*. Tilgjengelig fra: <https://www.flyktningshjelpen.no/global/statistikk/statistikk/> (Hentet: 29. april 2020).
- FN-SAMBANDET (2019) *Flyktninger*. Tilgjengelig fra: <https://www.fn.no/Tema/Flyktninger> (Hentet: 11. february 2020).
- Gunnarsson, D. (u.å) *Livet i asylmottak: Utfordringer og muligheter*. Tilgjengelig fra: <http://flykting.helsekompetanse.no/livet-i-asylmottak-utfordringer-og-muligheter-av-gudrun-nordmo-spesialr-dgiver-rvts-st>.
- Halvorsen, K. (2008) *Å forske på samfunnet : en innføring i samfunnsvitenskapelig metode*. 5. utg. utg. Oslo: Cappelen akademisk forl.
- Helse- og omsorgsdepartementet (2004) *God forskning - bedre helse: God forskning – bedre helse – Lov om medisinsk og helsefaglig forskning, som involverer mennesker, human biologisk materiale og helseopplysninger (helseforskningsloven)*. Regjeringen.no. Tilgjengelig fra: <https://www.regjeringen.no/no/dokumenter/nou-2005-01/id389605/> (Hentet: 2020).
- Huot, S., Kelly, E. og Park, j. (2016) Occupational experiences of forced migrants: A scoping review, *Australian Occupational Therapy Journal*, 63(3), s. 186-205. doi: 10.1111/1440-1630.12261.
- Ingvarsson, L., Egilson, S. T. og Skaptadottir, U. D. (2016) "I want a normal life like everyone else": Daily life of asylum seekers in Iceland, *Scandinavian Journal of Occupational Therapy*, 23(6), s. 416-424. doi: 10.3109/11038128.2016.1144787.
- Kaae Kristensen, H., Schou, A. S. B. og Mærsk, J. L. (2017) *Nordisk aktivitetsvidenskab*. København: Munksgaard.
- Kvale, S. og Brinkmann, S. (2017) *Det kvalitative forskningsintervju*. 3. utg. utg. Oslo: Gyldendal akademisk.
- Migration Data Portal (2019) *Total number of international migrants at mid-year 2019*. Tilgjengelig fra: https://migrationdataportal.org/?i=stock_abs_&t=2019 (Hentet: 10. feb 2020).
- Morville, A.-L. (2014) *Daily occupations among asylum seekers-Experience, performance and perception*, Lunds universitet.
- Morville, A.-L. og Jessen-Winge, C. (2019) Creating a bridge: An asylum seeker's ideas for social inclusion, *Journal of Occupational Science*, 26(1), s. 53-64.
- Ness, N. E. (2018) På barrikadene for retten til aktivitet og deltakelse.
- Niemi, M. et al. (2019) A Scoping Review and Conceptual Model of Social Participation and Mental Health among Refugees and Asylum Seekers, *International Journal of Environmental Research & Public Health [Electronic Resource]*, 16(20), s. 21. Tilgjengelig fra:

<http://ovidsp.ovid.com/ovidweb.cgi?T=JS&CSC=Y&NEWS=N&PAGE=fulltext&D=medl&AN=31640210>

<http://bibsys->

[almaprimo.hosted.exlibrisgroup.com/openurl/NTNU_UB/NTNU_UB_services_page?url_ver=Z39.88-2004&rft_val_fmt=info:ofi/fmt:kev:mtx:journal&rft_id=info:sid/Ovid:medline&rft_id=info:doi/10.3390%2Fijerph16204027&rft.issn=1660-4601&rft.volume=16&rft.issue=20&rft.spage=&rft.pages=&rft.date=2019&rft.ititle=International+Journal+of+Environmental+Research+%26+Public+Health+%5BElectronic+Resource%5D&rft.atitle=A+Scoping+Review+and+Conceptual+Model+of+Social+Participation+and+Mental+Health+among+Refugees+and+Asylum+Seekers.&rft.aulast=Niemi&rft.issn=.](http://almaprimo.hosted.exlibrisgroup.com/openurl/NTNU_UB/NTNU_UB_services_page?url_ver=Z39.88-2004&rft_val_fmt=info:ofi/fmt:kev:mtx:journal&rft_id=info:sid/Ovid:medline&rft_id=info:doi/10.3390%2Fijerph16204027&rft.issn=1660-4601&rft.volume=16&rft.issue=20&rft.spage=&rft.pages=&rft.date=2019&rft.ititle=International+Journal+of+Environmental+Research+%26+Public+Health+%5BElectronic+Resource%5D&rft.atitle=A+Scoping+Review+and+Conceptual+Model+of+Social+Participation+and+Mental+Health+among+Refugees+and+Asylum+Seekers.&rft.aulast=Niemi&rft.issn=)

Nilsson, I. og Townsend, E. (2010) Occupational Justice—Bridging theory and practice, *Scandinavian Journal of Occupational Therapy*, 17(1), s. 57-63. doi: 10.3109/11038120903287182.

Norske organization for asylsøkere (u.å.) *Informasjon om asylprosessen*. Tilgjengelig fra: <https://www.noas.no/asylsoker/informasjon-om-asylprosessen/> (Hentet: 29. april 2020).

Polatajko, H. J. og Townsend, E. A. (2008) *Menneskelig aktivitet II : en ergoterapeutisk vision om sundhed, trivsel og retfærdighed muliggjort gennem betydningsfulde aktiviteter*. København: Munksgaard.

Schell, B. A. B. og Gillen, G. (2019) *Willard & Spackman's occupational therapy*. Thirteenth edition. utg. Philadelphia: Wolters Kluwer.

Språkrådet (u.å.) *Migrasjon*. Tilgjengelig fra: <https://ordbok.uib.no/perl/ordbok.cgi?OPP=migrasjon> (Hentet: 10. feb 2020).

SSB (2019) Innvandrere og norskfødte med innvandrerforeldre. Tilgjengelig fra: <https://www.ssb.no/innvbef> (Hentet: 09.02.2020).

Terragni, L. et al. (2018) "Meagre hospitality". Experiences with food among asylum seekers living in Norwegian reception centers. doi: <https://doi.org/10.4000/aof.9129>.

Thornton, M. og Spalding, N. (2018) An exploration of asylum seeker and refugee experiences of activity: A literature review, *World Federation of Occupational Therapists Bulletin*, 74(2), s. 114-122.

Townsend, E. A. og Polatajko, H. J. (2008) *Menneskelig aktivitet II*. 2. utg. københavn: Munksgaard.

Tuntland, H. (2011) *En innføring i ADL : teori og intervensjon*. 2. utg. utg. Kristiansand: Høyskoleforl.

Tønnessen, M. (2019) *Migrasjon*. Tilgjengelig fra: <https://snl.no/migrasjon> (Hentet: 10. feb 2020).

UDI (2015) *Asylmottak*. Tilgjengelig fra: <https://www.udi.no/ord-og-begreper/asylmottak-ulike-typer/>.

UDI (u.a) *Asylsøker*. Tilgjengelig fra: <https://www.udi.no/ord-og-begreper/asylsoker/> (Hentet: 03. Mars 2020).

UDI (u.å.-a) *Asylmottak (Ulike typer)*. Tilgjengelig fra: <https://www.udi.no/ord-og-begreper/asylmottak-ulike-typer/> (Hentet: 03. Mars 2020).

UDI (u.å.-b) *Enslig mindreårig asylsøker* Tilgjengelig fra: <https://www.udi.no/ord-og-begreper/enslig-mindrearig-asylsoker/> (Hentet: 24. april 2020).

United Nation (u.å) *Universal Declaration of Human Rights*. Tilgjengelig fra: https://www.ohchr.org/EN/UDHR/Documents/UDHR_Translations/eng.pdf (Hentet: 25. april 2020).

Vincent, F. et al. (2013) Asylum-seekers' experiences of trauma-focused cognitive behaviour therapy for post-traumatic stress disorder: a qualitative study, *Behavioural and cognitive psychotherapy*, 41(5), s. 579-593.

World Health Organization (1946) *Constitution of the world health organization*. Tilgjengelig fra: <https://apps.who.int/gb/bd/PDF/bd47/EN/constitution-en.pdf?ua=1> (Hentet: 29. april 2020).

Vedlegg 2: Samtykkeskjema

Vil du delta i forskningsprosjektet

«Muligheter for deltakelse i aktiviteter i asylmottak»?

Dette er et spørsmål til deg om å delta i et forskningsprosjekt hvor formålet er å samle informasjon om meningsfulle aktiviteter for asylsøkere i asylmottak. I dette skrevet gir vi deg informasjon om målene for prosjektet og hva deltakelse vil innebære for deg.

Formål

Vi er to ergoterapistudenter ved NTNU Gjøvik som skal skrive vår Bacheloroppgave våren 2020. Vi vil med dette invitere deg til å delta som informant i vår studie. Formålet med studien er å samle inn data fra de som har erfaringer med å jobbe med asylsøkere i asylmottak». Vår problemstilling er «Hvilke faktorer påvirker asylsøkeres deltakelse i meningsfulle aktiviteter i norske asylmottak». Informasjonen vi får fra deg gjennom intervjuet vil brukes i vår Bacheloroppgave og muligens til en publisasjon i tidsskriftet Ergoterapeuten i etterkant av innlevert Bacheloroppgave.

Hvem er ansvarlig for forskningsprosjektet?

Ergoterapeututdanningen ved NTNU Gjøvik er ansvarlig for studien og Førsteamanuensis Linda Stigen er prosjektansvarlig for studien.

Hvorfor får du spørsmål om å delta?

Du får invitasjon om å delta i denne studien ettersom du jobber eller har jobbet som ansatt i asylmottak og har respondert på forespørselen på e-mail om interesse for å delta i intervju for prosjektet. Vi tenker derfor at du har erfaringer og kunnskap som vi kan lære av og håper at du kunne tenke deg å delta som informant i vår studie.

Hva innebærer det for deg å delta?

Deltakelse i studien vil innebære at vi gjennomfører et individuelt intervju på ca. 1 time gjennom Skype eller telefon, hvor fokuset er på dine erfaringer med temaet. Det vil bli gjort lydopptak under intervjuet og dette vil bli transkribert ordrett i etterkant, men ditt bidrag vil bli anonymisert, slik at hverken du eller din arbeidsplass vil kunne bli gjenkjent i det ferdige materialet.

Det er frivillig å delta Det er frivillig deltagelse i prosjektet. Hvis du velger å delta, kan du når som helst trekke ditt samtykke tilbake uten å oppgi noen grunn. Alle opplysninger om deg vil da bli anonymisert. Det vil ikke ha noen negative konsekvenser for deg hvis du ikke vil delta eller senere velger å trekke deg.

Ditt personvern – hvordan vi oppbevarer og bruker dine opplysninger

Vi vil bare bruke opplysningene om deg til formålene vi har fortalt om i dette skrevet. Vi behandler opplysningene konfidensielt og i samsvar med personvernregelverket.

· Det vil kun være studentene Fatima Ali og Tadalla Weriku, veileder Marte Ørud Lindstad og prosjektansvarlig Linda Stigen ved NTNU Gjøvik som vil ha tilgang til dine opplysninger.

· Ditt navn og dine kontaktopplysninger vil erstattes med fiktive navn i transkripsjonen og dine personopplysninger vil oppbevares i en liste som er adskilt fra de øvrige dataene. Alt materiale, bortsett fra ditt navn og kontaktopplysninger, vil oppbevares på en ekstern, passord beskyttet enhet.

Hva skjer med opplysningene dine når vi avslutter forskningsprosjektet?

Prosjektet skal etter planen avsluttes 01.07.20. Opptak fra intervjuet vil slettes når intervjuet er transkribert og ved prosjektslutt vil alle personopplysninger om deg slettes.

Dine rettigheter

Så lenge du kan identifiseres i datamaterialet, har du rett til:

- innsyn i hvilke personopplysninger som er registrert om deg,
- å få rettet personopplysninger om deg,
- få slettet personopplysninger om deg,

ERG3901

- få utlevert en kopi av dine personopplysninger (dataportabilitet), og
- å sende klage til personvernombudet eller Datatilsynet om behandlingen av dine personopplysninger.

Hva gir oss rett til å behandle personopplysninger om deg?

Vi behandler opplysninger om deg basert på ditt samtykke.

På oppdrag fra NTNU Gjøvik, har NSD – Norsk senter for forskningsdata AS vurdert at behandlingen av personopplysninger i dette prosjektet er i samsvar med personvernregelverket.

Hvor kan jeg finne ut mer?

Hvis du har spørsmål til studien, eller ønsker å benytte deg av dine rettigheter, ta kontakt med: · Fatima Ali, epost: fatimaa@stud.ntnu.no, telefon: 46744974 eller Tadalla Weriku, epost: tadallab@stud.ntnu.no, telefon: 97395906 · NTNU Gjøvik ved Linda Stigen, epost: linda.stigen@ntnu.no , telefon: 93223019 · Vårt personvernombud: Thomas Helgesen, epost: thomas.helgesen@ntnu.no , telefon: 93079038 · NSD – Norsk senter for forskningsdata AS, på epost (personverntjenester@nsd.no) eller telefon: 55 58 21 17.

Med vennlig hilsen

Linda Stigen

Prosjektansvarlig Eventuelt student

(Prosjektansvarlig/veileder)

Samtykkeerklæring

Jeg har mottatt og forstått informasjon om prosjektet «Muligheter for deltakelse i aktiviteter i asylmottak», og har fått anledning til å stille spørsmål.

Jeg samtykker til:

· å delta i individuelt intervju

· å delta i fokusgruppeintervju

Jeg samtykker til at mine opplysninger behandles frem til prosjektet er avsluttet, ca. 01.07.20

Ali, Fatima og Birmadji, Tadalla Weriku

25.03.20

Vedlegg 3: Intervjuguide

Intervjuguide for intervju til bacheloroppgaver ved NTNU i Gjøvik

Hver bachelorgruppe vil utarbeide sin egen intervjuguide som er basert på det tema som deres bacheloroppgave skal omhandle.

Innledning

Informasjon	<p>Takk for at du ser deg villig til å stille opp til et intervju. Vi er to ergoterapistudenter som skriver bacheloroppgave om temaet: «Muligheter for aktiviteter og deltakelse i asylmottak». Vi er interesserte i å finne ut av hvilke faktorer som påvirker asylsøkeres deltakelse i aktiviteter i hverdagen. Gjennom intervjuet skal vi benytte oss av lydopptaker for å sikre oss at vi ikke mister viktig informasjon. Det er bare studentene som har tilgang til lydopptaket og innholdet skal slettes rett etter analyse av data er fullført. Deltakelse er frivillig, og du kan trekke deg når som helst. Samtykke er innhentet på forhånd.</p> <p>Studentene har taushetsplikt og dette tar vi på alvor. Data fra intervjuet skal rapporteres anonymt.</p> <p>Har du spørsmål før intervjuet begynner?</p>
Introduksjon av oppgaven	<ul style="list-style-type: none"> • Start opptak • Kort presentasjon av hver enkelt • Introdusere oppgavens formål <p>Formålet med oppgaven er å generere kunnskap om hvilke faktorer som påvirker asylsøkeres deltakelse i meningsfulle aktiviteter i norske asylmottak.</p>

Hoveddel- spørsmål knyttet opp mot deres tema

Nr	Tema	Intervju - spørsmål	Stikkord
1	Innledende spørsmål	<p>Hvor lenge har du jobbet med asylsøkere? Kan du fortelle meg litt om din rolle i asylmottaket? Hva synes du om flyktningssituasjonen per dagsdato? Hva synes du om tilbudene asylsøkere får i asylmottak i Norge? Hvordan beskriver du mottaket du jobber i?</p> <ul style="list-style-type: none"> • Hvor mange asylsøkere og personale finnes det? • Kan du gi en kort beskrivelse av asylsøkere i mottaket deres? • Hvordan ligger mottaket i forhold til nærmeste by eller sentrum, der det er mye sosialt liv? 	
2	Tematiske spørsmål	<ol style="list-style-type: none"> 1. Hvordan ser en vanlig hverdag ut for asylsøkere i asylmottak? <ul style="list-style-type: none"> • Så du mener ... • Kan du utdype den du sa om ... 2. Hvilke aktiviteter legges det vekt på ved dette asylmottaket? <ul style="list-style-type: none"> • Hvilke aktiviteter er tilgjengelige for asylsøkerne inne på mottaket? • Hvilke aktiviteter er tilgjengelige for asylsøkerne i lokalsamfunnet? 3. Uttrykker asylsøkerne selv ønsker om aktiviteter de ønsker gjøre? <ul style="list-style-type: none"> • Eventuelt hvilke aktiviteter? • Opplevde du at asylsøkerne utfører/engasjerer seg i aktiviteter de ønsker å gjøre? 4. kan du tenke deg gunstige eller hindrende forhold som har påvirkning på asylsøkeres utførelse av egen omsorg, blant annet badet og klesvask? <ul style="list-style-type: none"> • Er det noe rutiner på asylmottaket i forhold til egen omsorg? • Har alle beboende dusj og vaskemaskin? • Har du noen gang opplevd utfordringer asylsøkere får i forhold til, f.eks. Dusj? Eller klesvask? <p>Mat laging:</p> <ul style="list-style-type: none"> • kan du tenke deg gunstige eller hindrende forhold som har påvirkning på asylsøkeres utførelse av aktiviteten matlaging? • Er det noe rutiner på asylmottaket i forhold til egen matlaging? • Har alle beboende kjøkken? • Har du noen gang opplevd utfordringer asylsøkere får i forhold til, f.eks. matlaging og mathandel? 	Hva tenker det

		<p>5. <i>Hvilke faktorer opplever du som muliggjørende for asylsøkeres deltakelse i:</i></p> <ul style="list-style-type: none"> • <i>Kurs og Utdanning?</i> • <i>Lønnet arbeid?</i> • <i>frivillige aktiviteter?</i> <p><i>Hvilke faktorer opplever du som barriere for asylsøkeres deltakelse i:</i></p> <ul style="list-style-type: none"> • <i>Kurs og Utdanning?</i> • <i>Lønnet arbeid?</i> • <i>frivillige aktiviteter?</i> <p>6. <i>Er det noe faktorer som hemmer eller fremmer asylsøkeres deltakelse i fritidsaktiviteter?</i></p> <p>7. <i>Har du opplevde asylsøkeres helse, kultur eller tidligere erfaring som en faktor som påvirker deres aktivitetsdeltakelse? Hvis ja, hvilke aktiviteter?</i></p> <ul style="list-style-type: none"> • <i>Har du opplevde asylsøkeres tidligere erfaring påvirker asylsøkeres deltakelse i aktiviteter? På hvilken måte?</i> • <i>Har du opplevde asylsøkeres helse påvirker asylsøkeres deltakelse i aktiviteter? På hvilken måte?</i> • <i>Har du opplevde kultur påvirker asylsøkeres deltakelse i aktiviteter? På hvilken måte?</i> <p>8. <i>Hvordan opplever du at asylsøkeres deltakelse i aktivitet, påvirkes av lover og regler som regulerer migrasjon.</i></p> <p>9. <i>Ser du noe sammenheng mellom det fysiske miljøet, blant annet mottakets lokasjon, bygninger i mottaket eller værforholdet og asylsøkeres deltakelse i aktiviteter?</i></p> <p>10. <i>hvorfor påvirker de sosiale omgivelsene i og rundt mottaket, asylsøkeres deltakelse i aktiviteter?</i></p>	
3	Oppsummerende spørsmål	<ul style="list-style-type: none"> • Oppsummere funn • <i>hvorfor synes du personalet kan bidra til å øke mulighetene for deltagelse i aktivitet for asylsøkere?</i> • <i>Vi har ikke flere spørsmål. Er det noe du ønsker å legge til?</i> • <i>Hvordan opplevde du å bli intervjuet om temaet?</i> 	

Avslutning

	Takk for deltagelse! Skru av diktafon
--	--