

Store endringer i Sentervegen ved City Syd

Blir trafiksikkerheten god nok?

Miljøpakkens forslag for Tillerterminalen og krysset i Østre Rosten har blitt et omstridt tema. Har metrobussens innmarsj gått på bekostning av myke trafikanters sikkerhet?

ANITA HØGSTAD, SOLVOR STØRE OG
CHRISTINE TEIEN,
BYGG OG MILJØTEKNIKK VED NTNU

Trondheim, 16.05.2019

Høsten 2019 får Trondheim landets mest moderne kollektivsystem. 58 metrobusser skal utgjøre det som AtB kaller rygraden i det nye systemet. Et av de største knutepunktene blir i Sentervegen på Tiller. I dag kjører det kun to busser i timen gjennom denne vegen. Store kontraster vil oppstå når minst 32 busser skal begynne å anvende Tillerterminalen.

Dagens situasjon

Tiller er i dag kjent for å være et stort handelsområde med store parkeringsarealer og mye asfalt. Området er derfor bedre tilrettelagt for biltrafikken enn de gående. Likevel benytter mange barn og unge Sentervegen som sin daglige skoleveg. Både barneskoler, ungdomsskoler og videregående skoler ligger i nær tilknytning til Østre Rosten. Det ligger også i planene til kommunen at området skal få et løft og bli mer urbant. Det forventes derfor en økning av myke trafikanter i området og



MIDTSTILT HOLDEPLASS: Slik ser Miljøpakken for seg at Sentervegen skal utformes.

FOTO: ILLUSTRASJON: MULTICONSULT

sammen med den kommende metrobussen kreves det tilrettelegginger.

Drastiske endringer

Miljøpakken har utarbeidet en løsning for hvordan det nye knutepunktet skal se ut. Forslaget innebærer drastiske endringer. Det signalregulerte krysset mellom Østre Rosten og Sentervegen slik vi kjenner det i dag fjernes. Her skal det i stedet komme en ny og bedre rundkjøring.

Tillerterminalen utformes med midtstilt holdeplass, hvor bussene må kjøre i feil kjøreretning for å slippe av passasjerer. For å komme på «feil side» har Miljøpakken lagt opp til en uvanlig kryssing like før holdeplassen. Dette innebærer at den ikoniske «løvetannrundkjøringen» må fjernes. Adkomsten inn til City Syd vil dermed ikke bli like enkel som tidligere.

Frykter for sikkerheten

Selv om planen legger opp til at det skal bli enklere å reise kollektivt fremstår løsningen utrygg for de gående. Gangfelt plasseres rett ved bussenes kryssing og med biler kjørende i motsatt retning av bussen kan det bli vanskelig å tolke trafikkbildet.

Rundkjøring beste alternativ

Det er ikke til å legge skjul på at rundkjøring har blitt en populær krysstype de siste årene. Med lav ulykkesfrekvens og få konfliktpunkter legger krysstypen til rette for bedre trafiksikkerhet. I de fleste tilfeller oppleves det også en mye bedre trafikkflyt. Likevel skal det nevnes at disse fordelene er mer rettet mot kjørende.

Med dagens signalregulerte kryss har gående egne lys-signaler som sikrer deres ferdsel over vegen. I en rundkjøring er ikke dette tilfelle. Det stoles på at

kjørende oppdager gående i gangfeltet og viker. Dette forholdet kan enkelte ganger oppleves utydelig. Likevel kan en rundkjøring bedre de gående sin fremkommelighet da de slipper å vente ved rød mann. I det signalregulerte krysset på Tiller har det blitt målt en ventetid på hele 1 minutt og 20 sekunder. En rundkjøring vil dermed kunne endre dette.

Miljøpakkens valg om rundkjøring er vel og bra, men krever bedre tilrettelegging for myke trafikanter. Dette spesielt i sammenheng med den kaotiske planen videre inn i Sentervegen. Skal dette bli trafiksikkert må det skje større tiltak.

Nytt forslag

Det er utarbeidet et alternativt løsningsforslag som gjør større tiltak. For at løsningen med midtstilt holdeplass skal fungere stenges Sentervegen for all biltrafikk. Ved å kun tillate buss i rute blir ferdsel til og fra terminalen mye mer trafiksikkert. På- og avstiging blir mer effektivisert når bussene har enerett i Sentervegen. Dette åpner for at flere kan velge å reise kollektivt.

Mer fremtidsrettet

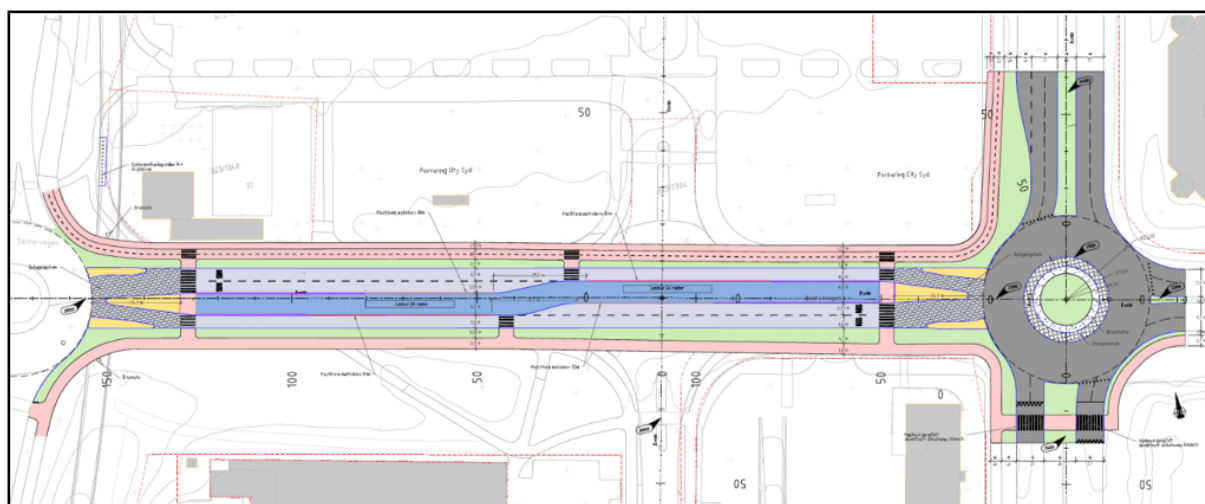
Tanken bak det nye kollektivsystemet er vel at folk skal foretrekke buss foran bil? Miljøpakken burde derfor ta mer hensyn til trygg ferdsel til og fra terminalen.

Biltrafikk bør ikke lenger ha førsteprioritet og tanken om at alle trafikanter skal blidgjøres burde forkastes.

Planen om midtstilt holdeplass er derimot spenstig og inn i tiden. Slike ideer er viktig å beholde for å skape en god løsning for det fremtidige Tiller Sentrum.

Usikker fremtid for terminalen

Byplankontoret, Statens Vegvesen og politiet har i den siste tiden uttrykt sin misnøye til Miljøpakkens plan. De mener en fjerning av lyskrysset i Østre Rosten vil være trafikkfarlig. Det er nå opp til vegdirektoratet å avgjøre om planen som foreligger kan gjennomføres. Tillerterminalen går dermed en usikker fremtid i møte.



NYTT FORSLAG: Mindre kaos, men bedre sikkerhet og fremkommelighet preger det nye forslaget. FOTO: ILLUSTRASJON: NTNU