

Eirin Ellingsen

## Ikonografi på Olav Kyrres utmyntning

Hva kan myntens motiv si om politiske og sosiale forhold under Olav Kyrre?

Masteroppgave i Arkeologi  
Veileder: Jon Anders Risvaag  
Trondheim, november 2018







Eirin Ellingsen

## Ikonografi på Olav Kyrres utmyntning

Hva kan myntens motiv si om politiske og sosiale forhold under Olav Kyrre?

Masteroppgave i Arkeologi  
Veileder: Jon Anders Risvaag  
Trondheim, november 2018

Norges teknisk-naturvitenskapelige universitet  
Det humanistiske fakultet  
Institutt for historiske studier



Forsidebilde: Barteløve. Tegnet av Randi Eggum.

## Abstract

Olaf Kyrre (1067-1093) has left few traces in written sources. One of the largest material sources from Kyrre's reign is on the other hand coins, much thanks to the Græsli hoard with over 2000 coins. Olaf Kyrre's coin motifs are diverse and the motifs have previously been little studied in themselves. Earlier research has only focused on what has inspired the motifs, not what they could have meant.

In this thesis iconographic analyses and semiotics are used to investigate whether the coin motifs can say something about political, social and religious conditions in Olaf Kyrre's reign. The motifs are first classified into types, and which Anglo-Saxon, Byzantine or Danish coins which the motifs could have been inspired from are pointed out. It is then attempted to find parallels to the coin motifs in contemporary art to investigate whether the coin motifs were common representations in the contemporary cultural sphere.

The thesis concludes that Olaf Kyrre was a pious man who was dedicated to building church services and protecting his people. Perhaps he also looked at himself as a *rex iustus*, one who receives his powers from God and passes out his judgements. The coin motifs can also tell us that Olaf Kyrre was dedicated to maintain good trade relations in the North Sea.

## Sammendrag

Olav Kyrre (1067-1093) har etterlatt seg få spor i skriftlige kilder. Et av de største kilde-materialene vi har fra Kyrres regjeringstid er derimot mynter, mye takket være Græslifunnet på over 2000 mynter. Olav Kyrres myntmotiv er mangfoldige og tidligere lite studert i seg selv. Tidligere forskning har kun pekt på hvilke forbilder motivene har hatt, ikke hva de kan ha betydd.

I denne oppgaven brukes ikonografisk analyse og semiotikk for å undersøke om myntmotivene kan si noe om politiske, sosiale og religiøse forhold under Olav Kyrre. Motivene er først klassifisert i typer og det er pekt på hvilke angelsaksiske, bysantinske eller danske mynter som har vært forbilder. Det er deretter forsøkt å finne paralleller til myntmotivene i samtidens kunst for å undersøke om myntmotivene var vanlige fremstillinger i samtidens kulturelle sfære.

Oppgaven konkluderer med at Olav Kyrre var en from mann som var opptatt av å bygge ut kirkevesenet og beskytte sitt folk. Kanskje så han også på seg selv som en *rex iustus*, innsatt av Gud for å rettlede folket og overse Guds rettferdighet. Myntmotivene kan videre fortelle at Olav Kyrre var opptatt av å opprettholde gode handelsforbindelser i Nordsjøveldet.

## Forord

Først vil jeg rette en stor takk til min veileder Jon Anders Risvaag som har loset meg trygt gjennom numismatikkens skinnende farvann. Tusen takk for det spennende temaforslaget, takk for engasjerende samtaler og for at du har vært så tålmodig med meg her jeg sitter et halvt år på overtid.

Takk til Margrete Syrstad Andås og Ingrid Lunnan Nødseth som satte meg på sporet av barteløven. Uten dere ville jeg ikke ha tilbrakt all den fornøyelige tiden på jakt etter løver i norsk kirkekunst.

Tusen takk til Anette Sættem som under mitt hospiteringsopphold på Kulturhistorisk museum satte av tid til å dra ut brett etter brett fra myntkabinettet så jeg fikk sett Olav Kyrres mynter med egne øyne.

Stine Sofie Finholt og Andrea Tøn skal ha en stor takk for grundig gjennomgang med rødpennen og for alle tipsene om hvordan en oppgave av denne størrelsen bør formateres. Takk til Karoline Finckenhagen som tipset om luft rundt bildene, og takk til pappa som tok en siste språkvask. Alle gjenstående feil og mangler er helt og holdent mine egne.

Takk til alle som har frekventert «det ensomme fengsel» for et godt studiemiljø. En spesiell takk til Signe for at du er like treg som meg. Det hjelper å ha noen å dele masterinnspurten med.

Etter lange dager på lesesalen var det godt å komme hjem til Jentene i Tårnet. Tusen takk for gode samtaler, god mat, godt selskap og god underholdning.

Jeg vil til slutt rette en takk til mamma og pappa, som har huset og føret meg dette siste halvåret.

Takk for at dere tror på meg.

Trondheim, 13. november 2018



# Innholdsfortegnelse

<b>Abstract</b> .....	<b>ii</b>
<b>Sammendrag</b> .....	<b>iii</b>
<b>Forord</b> .....	<b>iv</b>
<b>Tabell- og illustrasjonsliste</b> .....	<b>viii</b>
<b>Definisjoner og forkortelser</b> .....	<b>x</b>
<b>1. Innledning</b> .....	<b>1</b>
1.1 Problemstillinger .....	2
1.2 Teori og metode.....	2
1.2.1. Ikonografisk analyse.....	2
1.2.2. Semiotikk .....	4
1.2.3. Metode.....	5
<b>2. Kilder og tidligere forskning</b> .....	<b>7</b>
2.1. Skriftlige og materielle kilder.....	7
2.2. Forskningshistorie .....	9
<b>3. Historisk Bakteppe</b> .....	<b>13</b>
3.1. Olav Tryggvason .....	13
3.2. Olav «den hellige» Haraldsson.....	14
3.3. Magnus «den gode» Olavsson.....	15
3.4. Harald «Hardråde» Sigurdson .....	17
3.5. Olav «Kyrre» Haraldsson .....	18
3.6. Kongedømmets utvikling på 1000-tallet .....	20
3.7 Kristningen .....	21
3.8. Byfremveksten.....	23
3.8.1. Bergen .....	23
3.8.2. Trondheim .....	24
<b>4. Materialpresentasjon</b> .....	<b>25</b>
4.1. Innledning.....	25
4.2. Typer .....	29
4.2.1. Brystbilde med hjelm .....	29
4.2.2. Brystbilde med ubundet hår.....	33
4.2.3. Ansikt <i>en face</i> med skjegg.....	35
4.2.4. To figurer vendt mot hverandre.....	35
4.2.5. <i>Orant</i> /Kristus.....	36
4.2.6. Barteløve .....	37
4.2.7. Andre figurer .....	37



<b>5. Diskusjon</b> .....	<b>39</b>
5.1 Angelsaksiske forbilder.....	40
5.1.1 <i>Long Cross</i> .....	41
5.1.2 <i>Pointed Helmet</i> .....	42
5.2 Bysantinske forbilder .....	44
5.2.1 Ansikt <i>en face</i> med skjegg.....	44
5.2.2 To figurer vendt mot hverandre.....	46
5.2.3 <i>Orant/Kristus</i> .....	49
5.3.1 Barteløve .....	53
5.3.2 De andre figurene .....	59
<b>6. Konklusjon</b> .....	<b>63</b>
<b>Litteraturliste</b> .....	<b>65</b>
<b>Appendiks 1: Katalog</b> .....	<b>69</b>
<b>Appendiks 2: Konkordanstabell</b> .....	<b>74</b>

# Tabell- og illustrasjonsliste

## Tabell-liste

<b>Tabell 1:</b> Funn med mynter etter Olav Kyrre.....	8
--	---

## Illustrasjonsliste

<b>III. 1:</b> Olav Tryggvason (995-1000), penning, NMH 1. Foto: Lill-Ann Chepstow-Lusty, Kulturhistorisk museum, UiO .....	14
<b>III. 2:</b> Olav den hellige (1015-1028), penning, NMH 2. Foto: Lill-Ann Chepstow-Lusty, Kulturhistorisk museum, UiO .....	15
<b>III. 3:</b> Magnus den gode (1035-1047), penning. Foto: Lill-Ann Chepstow-Lusty, Kulturhistorisk museum, UiO .....	16
<b>III. 4:</b> Harald Hardråde (1046-1066), penning, NMH 14. Foto: Lill-Ann Chepstow-Lusty, Kulturhistorisk museum, UiO .....	18
<b>III. 5:</b> Olav Kyrre (1067-1093), penning, NMH 15. Foto: Lill-Ann Chepstow-Lusty, Kulturhistorisk museum, UiO .....	19
<b>III. 6:</b> Olav Kyrre (1067-1093), penning, Pl. III 69. Etter Stenersen (1881) .....	27
<b>III. 7:</b> Olav Kyrre (1067-1093), penninger, Pl. V 156; Pl. V 157. Etter Stenersen (1881) .....	27
<b>III. 8:</b> Olav Kyrre (1067-1093), penning, Pl. III 64. Etter Stenersen (1881) .....	28
<b>III. 9:</b> Olav Kyrre (1067-1093), penning, Pl. III 74. Etter Stenersen (1881) .....	28
<b>III. 10:</b> Olav Kyrre (1067-1093), penning, Pl. III 88. Etter Stenersen (1881) .....	28
<b>III. 11:</b> Olav Kyrre (1067-1093), penninger, Pl. VI 184; Pl. I 18; Pl. III 83; Pl. III 72. Etter Stenersen (1881) .....	29
<b>III. 12:</b> Ethelred II (979-1016), Helmet, penning. Hentet fra <a href="https://finds.org.uk/database/artefacts/record/id/249063">https://finds.org.uk/database/artefacts/record/id/249063</a> .....	32
<b>III. 13:</b> Knut den mektige (1016-1035), Pointed Helmet, penning. Hentet fra <a href="https://finds.org.uk/database/artefacts/record/id/414218">https://finds.org.uk/database/artefacts/record/id/414218</a> .....	32
<b>III. 14:</b> Edvard Bekjenneren (1042-1066) Trefoil Quadrilateral, penning. Hentet fra <a href="https://finds.org.uk/database/artefacts/record/id/393730">https://finds.org.uk/database/artefacts/record/id/393730</a> .....	32
<b>III. 15:</b> Olav Kyrre (1067-1093), penninger, Pl. II 52; Pl. I 9; Pl. V 132; Pl. IV 116. Etter Stenersen (1881).....	33
<b>III. 16:</b> Ethelred II (979-1016), Crux, penning. Hentet fra <a href="https://finds.org.uk/database/artefacts/record/id/534419">https://finds.org.uk/database/artefacts/record/id/534419</a> .....	34
<b>III. 17:</b> Ethelred II (979-1016), Long Cross, penning. Hentet fra <a href="https://finds.org.uk/database/artefacts/record/id/505773">https://finds.org.uk/database/artefacts/record/id/505773</a> .....	34
<b>III. 18:</b> Knut den mektige (1016-1035), Short Cross, penning. Hentet fra <a href="https://finds.org.uk/database/artefacts/record/id/811546">https://finds.org.uk/database/artefacts/record/id/811546</a> .....	34
<b>III. 19:</b> Olav Kyrre (1067-1093), penninger, Pl. III 74; Pl. III 77; Pl. III 80. Etter Stenersen (1881)...	35
<b>III. 20:</b> Olav Kyrre (1067-1093), penning, Pl. III 63. Etter Stenersen (1881) .....	35
<b>III. 21:</b> Olav Kyrre (1067-1093), penning, Pl. III 87. Etter Stenersen (1881) .....	36
<b>III. 22:</b> Olav Kyrre (1067-1093), penning, Pl. IV 94. Etter Stenersen (1881) .....	37
<b>III. 23:</b> Olav Kyrre (1067-1093), penninger Pl. V 155; Pl. VII 205; Pl. VII 216; Pl. VII 220. Etter Stenersen (1881) .....	37
<b>III. 24:</b> Olav Kyrre (1067-1093), penning, Pl. V 135. Etter Stenersen (1881) .....	41
<b>III. 25:</b> Til venstre: Knut den mektige (1016-1035), Pointed Helmet, penning. Hentet fra <a href="https://finds.org.uk/database/artefacts/record/id/414218">https://finds.org.uk/database/artefacts/record/id/414218</a> . Til høyre: Olav Kyrre (1067-1093), penning Pl. III 83. Etter Stenersen (1881).....	42

<b>III. 26:</b> Olav Kyrre (1067-1093), penning. Foto: Lill-Ann Chepstow-Lusty, Kulturhistorisk museum, UiO .....	44
<b>III. 27:</b> Serie X, type 31, Wodan/Monster, sceat. Hentet fra <a href="https://finds.org.uk/database/artefacts/record/id/553792">https://finds.org.uk/database/artefacts/record/id/553792</a> .....	45
<b>III. 28:</b> Til venstre: Olav Kyrre (1067-1093), penning. Foto: Lill-Ann Chepstow-Lusty, Kulturhistorisk museum, UiO. Til høyre: Serie J, type 37, sceat. Hentet fra <a href="https://finds.org.uk/database/artefacts/record/id/768014">https://finds.org.uk/database/artefacts/record/id/768014</a> .....	46
<b>III. 29:</b> Olav Kyrre (1067-1093), penning. Foto: Lill-Ann Chepstow-Lusty, Kulturhistorisk museum, UiO .....	49
<b>III. 30:</b> Michael IV (1034-1041), Histaemon. Foto: Classical Numismatic Group, Inc. <a href="http://www.cngcoins.com">http://www.cngcoins.com</a> , CC BY-SA 2.5 ( <a href="https://creativecommons.org/licenses/by-sa/2.5">https://creativecommons.org/licenses/by-sa/2.5</a> ), via Wikimedia Commons. URL: <a href="https://commons.wikimedia.org/wiki/File:Michael_IV_histamenon.jpg">https://commons.wikimedia.org/wiki/File:Michael_IV_histamenon.jpg</a> .....	49
<b>III. 31:</b> Michael IV (1034-1041), Histaemon. Myntet på Thessaloniki. Foto: Classical Numismatic Group, Inc. <a href="http://www.cngcoins.com">http://www.cngcoins.com</a> , CC BY-SA 3.0, <a href="https://commons.wikimedia.org/w/index.php?curid=529549">https://commons.wikimedia.org/w/index.php?curid=529549</a> , via Wikimedia Commons. URL: <a href="https://commons.wikimedia.org/wiki/File:Histamenon_nomisma-Micael_V-sb1776.jpg">https://commons.wikimedia.org/wiki/File:Histamenon_nomisma-Micael_V-sb1776.jpg</a> .....	49
<b>III. 32:</b> Svein Estridsson (1047-1076), Hbg type 6, 26, 28 og 29. Etter Hauberg (1900).....	50
<b>III. 33:</b> Mater Misericordie mosaikk fra gamle St. Peters basilika, Roma. Foto: Sailko [CC BY-SA 3.0 ( <a href="https://creativecommons.org/licenses/by-sa/3.0">https://creativecommons.org/licenses/by-sa/3.0</a> )], via Wikimedia Commons. URL: <a href="https://commons.wikimedia.org/wiki/File:Mater_misericordie_mosaic_St_Peter_Basilica_Vatican.JPG">https://commons.wikimedia.org/wiki/File:Mater_misericordie_mosaic_St_Peter_Basilica_Vatican.JPG</a> ...50	
<b>III. 34:</b> Michael VI (1056-1057), Tetarteron. Foto: Classical Numismatic Group, Inc. <a href="http://www.cngcoins.com">http://www.cngcoins.com</a> , CC BY-SA 2.5 ( <a href="https://creativecommons.org/licenses/by-sa/2.5">https://creativecommons.org/licenses/by-sa/2.5</a> ) via Wikimedia Commons. URL: <a href="https://commons.wikimedia.org/wiki/File:Michael_VI_tetarteron.jpg">https://commons.wikimedia.org/wiki/File:Michael_VI_tetarteron.jpg</a> ...51	
<b>III. 35:</b> Michael VII (1067-1078) Miliarsion. Foto: Otto Nickl, CC BY-SA 4.0 ( <a href="https://creativecommons.org/licenses/by-sa/4.0">https://creativecommons.org/licenses/by-sa/4.0</a> ), via Wikimedia Commons. Hentet fra: <a href="https://commons.wikimedia.org/wiki/File:Michael_VII_(1071-1078)_Miliarsion.jpg">https://commons.wikimedia.org/wiki/File:Michael_VII_(1071-1078)_Miliarsion.jpg</a> .....	51
<b>III. 36:</b> Utsnitt av Dynnasteinen. Foto: Eirik Irgens Johnsen, Kulturhistorisk museum, UiO.....	52
<b>III. 37:</b> Olav Kyrre (1067-1093), penning, Schive III 31. Etter Schive (1865).....	53
<b>III. 38:</b> Ansikt med ører og bart på Ranem kirke. Foto: Eirin Ellingsen.....	54
<b>III. 39:</b> Barteløve på en freske fra San Pedro de Arlanza, Spania. Bilde fra <a href="https://www.metmuseum.org/art/collection/search/471061">https://www.metmuseum.org/art/collection/search/471061</a> .....	54
<b>III. 40:</b> En løve sluker en fot ved korportalen på Værnes kirke. Foto: Eirin Ellingsen.....	56
<b>III. 41:</b> Løve i tympanonfeltet på Værnes kirke. Foto: Eirin Ellingsen.....	57
<b>III. 42:</b> Portalen fra Ål stavkirke. Foto: Ann Christine Eek, Kulturhistorisk museum, UiO.....	57
<b>III. 43:</b> Løve på søylekapitel i Urnes Stavkirke .....	58
<b>III. 44:</b> Olav Kyrre (1067-1093), penninger, Pl. V 148-159. Etter Stenersen (1881).....	59
<b>III. 45:</b> Olav Kyrre (1067-1093), penning. Foto: Linn Eikje, NTNU Vitenskapsmuseet.....	59
<b>III. 46:</b> Fuglespenne fra Greslifunnet. Foto: Bruce Sampson, NTNU Vitenskapsmuseet.....	60
<b>III. 47:</b> Utsnitt av de tre vise menn på Dynnasteinen. Foto: Eirik Irgens Johnsen, Kulturhistorisk museum, UiO.....	60
<b>III. 48:</b> Drävlesteinen (U1163). Bilde: I, Berig, lisens CC-BY-SA-3.0 ( <a href="http://creativecommons.org/licenses/by-sa/3.0/">http://creativecommons.org/licenses/by-sa/3.0/</a> ), via Wikimedia Commons. URL: <a href="https://commons.wikimedia.org/wiki/File:U_1163,_Dr%C3%A4vle.JPG">https://commons.wikimedia.org/wiki/File:U_1163,_Dr%C3%A4vle.JPG</a> .....	61
<b>III. 49:</b> Olav Kyrre (1067-1093), penning. Foto: Linn Eikje, NTNU Vitenskapsmuseet.....	61
<b>III. 50:</b> Olav Kyrre (1067-1093), penning. Foto: Linn Eikje, NTNU Vitenskapsmuseet.....	61

## Definisjoner og forkortelser

### Definisjoner

Advers	–	Forsiden av mynten
Bestiarie	–	Verk fra middelalderen som inneholder beskrivelser av ekte eller mytiske dyr, ofte i en moraliserende tone.
Danegeld	–	Løsepenger betalt av England for å slippe herjinger fra vikingene
<i>En face</i>	–	Sett forfra
Fabrikk	–	Sammendrag av de tekniske data til en mynt
Heregeld	–	Lønn betalt til vikinger for å holde andre vikinger unna England
Myntstempel	–	Motivet på mynten er utskåret på et stempel
Numismatikk	–	Vitenskap om mynt og myntvesen
Omskrift	–	Skrift langs myntens ytterkant
<i>Orant</i>	–	Brystbilde av Maria med armene hevet i bønn
Renovatio Monetæ	–	Myntinndragning. Tvangsinnveksling av den mynten som på et gitt tidspunkt var i sirkulasjon til ny mynt
Revers	–	Baksiden av mynten
Stempelkobling	–	Mynt preges ved at en blankett slås mellom to stempel. Adversstempelet sitter fast mens reversstempelet slås mot adversstempelet. Reversstempelet blir fortere slitt og byttes ut oftere, derfor kan en advers kobles til flere reverser

### Forkortelser

DN – Diplomatarium Norvegicum

Hbg – Hauberg, 1900

NMH – Norges mynthistorie, 1995

NNÅ – Nordisk Numismatisk Årsskrift

RN – Regesta Norvegica



# 1. Innledning

Olav Kyrre var sønn av Harald Hardråde og regjerte som konge i Norge fra 1067 til 1093. Han regjerte først med sin bror Magnus, og etter brorens død i 1069 var han enekonge i 24 år. Det var fred i hele hans regjeringstid, noe som har resultert i at det er få skriftlige kilder bevart om Olav Kyrre. Olav har sine egne kapitler i sagalitteraturen, men ettersom hans regjeringstid var lite dramatisk har sagaforfatterne viet han liten plass i forhold til kongene som kom før og etter ham. En av de største materielle kildene vi har etter Olav Kyrre er mynter, som vi har bevart i langt større grad enn hans fire forgjengere som ga ut mynt; Olav Tryggvason, Olav den hellige, Magnus den gode og Harald Hardråde. Mye av dette skyldes Græslifunnet, et depotfunn fra Græsli i Tydalen som ble funnet i 1878. 2201 av 2672 mynter i dette depotfunnet er mynter fra Olav Kyrres regjeringstid. L. B. Stenersen (1881) publiserte en katalog over myntene i Græslifunnet i 1881 og det er denne som danner grunnlaget for bestemmelser av myntklassene under Olav Kyrre. Publikasjonen har følgelig fått mye plass i denne oppgaven, og det er også plansjene fra publikasjonen som har vært min hovedkilde til hvordan myntene ser ut.

Kataloger og myntavhandlinger som tar for seg mynt fra Olav Kyrres tid har for det meste tatt for seg tekniske aspekter som vekt, sølvinnhold, diameter, tykkelse og stempelkoblinger. Dette er for å danne kronologier over myntseriene, da ikke alle myntene har kongens navn på seg og man må se på tekniske aspekter for å bedømme hvilken mynttype som følger en annen. Myntene til Olav Kyrre har et vidt spekter av forskjellige myntmotiv på aversen, i motsetning til for eksempel sin far Harald Hardråde som hadde ett myntdesign konsekvent gjennom hele sin regjeringstid. Olav Kyrres myntmotiv er mangfoldige og lite studert utover at det er blitt påpekt at den enkelte typen har angelsaksiske eller bysantinske forbilder. Jeg vil se nærmere på ikonografien. Jeg vil undersøke hvorfor myntene ser ut som de gjør, og søker etter svar på hva Olav Kyrre ville oppnå ved å velge at myntene skulle se akkurat slik ut. I denne oppgaven ønsker jeg å finne svar på følgende spørsmål: Hvilke påvirkningskilder eller faktorer var tilstede i hans samtid? Hva ville han signalisere ved å velge angelsaksiske eller bysantinske forbilder for noen av mynttypene? Kan jeg si noe om sosiale, politiske og religiøse forhold under Olav Kyrre ved å studere myntmotivene? Hvorfor har Olav Kyrre valgt å gå for mange forskjellige motiv mens myntene til Harald Hardråde så helt like ut?

## 1.1 Problemstillinger

For å svare på spørsmålene fra innledningen vil jeg undersøke følgende problemstillinger:

Hva er inspirasjonen bak ikonografien på Olav Kyrres mynter?

Hvilken rolle spiller mynten i det politiske spillet rundt Olav Kyrre?

Hvem var ikonografien myntet på?

Hvorfor gå en helt annen vei enn Harald Hardråde?

Jeg vil se på selve ikonografien, studere motivene og finne ut hvilke angelsaksiske, bysantinske eller eventuelle andre mynter de har som forbilder, hvis det i det hele tatt finnes forbilder for dem. Jeg vil se etter paralleller til motivene i norsk og skandinavisk kunst fra Olavs samtid, og jeg vil se etter prototyper for motivene han har valgt i skandinavisk, angelsaksisk og bysantinsk mynt og kunst. Ved å finne ut av hvor allment kjent motivene var på Olavs samtid, håper jeg å sette motivene inn i en kulturell sammenheng som kan si noe om den sosiale og/eller religiøse situasjon i Olav Kyrres regjeringstid. Jeg vil også sette meg inn i det politiske miljøet i Skandinavia og Storbritannia i tidlig middelalder for å undersøke om myntikonografien spilte en viktig rolle i Olav Kyrres politikk. For å forstå målgruppen til ikonografien på mynten vil jeg sette meg inn i hvordan mynt ble brukt under Olav Kyrre. Der det er relevant vil jeg trekke paralleller mellom Harald Hardråde og Olav Kyrres utmyntning for å undersøke hvorfor de har valgt forskjellige løsninger på myntmotivene sine. I denne oppgaven kommer jeg kun til å se på motivene på aversen. Alle mynter fra Olav Kyrre har variasjoner av samme revers: Et dobbelkors med omskrift rundt.

## 1.2 Teori og metode

### 1.2.1. Ikonografisk analyse

Ikonografi er et begrep som hører kunsthistorien til og kommer av ordene *ikon*, som betyr bilde, og *-grafi*, som betyr «som er skrevet eller tegnet» ("Grafik", 2018).

«Iconography is that branch of the history of art which concerns itself with the subject matter or meaning of works of art, as opposed to their form» (Panofsky, 1962, s. 3). Slik begynner Erwin Panofsky sin *Studies in iconology* (1962) hvor han utarbeider hvordan en ikonografisk analyse kan foregå. Panofsky er den som har jobbet mest med dette temaet og han deler ikonografisk analyse opp i tre nivåer.

Det første nivået er en pre-ikonografisk tolkning, altså en beskrivelse av former, relasjoner og følelser man ser i kunstverket. Dette nivået handler om det artistiske motivet. For eksempel, hvis en ser på Nattverden av Leonardo da Vinci vil dette første nivået gå ut på å beskrive formene, beskrive menneskene, omgivelsene, maten og uttrykket i ansiktet til menneskene (Panofsky, 1962, s. 5).

Det andre nivået er det sekundære innholdet. Det handler om å knytte det artistiske motivet fra forrige nivå til temaer og konsepter. Vi gjenkjenner at motiv har en sekundær mening, vi kjenner igjen formene som del av bilder og historier. For eksempel, hvis vi går tilbake til Nattverden, på dette nivået kjenner vi igjen at den formasjonen av mennesker ved et bord er et bilde på den siste nattverden til Jesus (Panofsky, 1962, s. 6-7). Det andre nivået krever kjennskap til diverse temaer og konsepter som er overført via litterære kilder, en bok eller via muntlig overlevering. Uten kjennskap til bibelen er det ikke mulig for oss å tolke tolv menn rundt middagsbordet som et bilde på den siste nattverd (Panofsky, 1962, s. 11).

Det tredje og siste nivået er intrinsisk mening eller innhold. Det handler om å oppfatte formene, motivene, bildene og historiene som manifestasjoner av underliggende prinsipper eller verdier i det samtidige samfunnet. Idet vi beveger oss vekk fra å kun beskrive komponentene i Nattverden og gjenkjenne at det er et bilde på den siste nattverd over på å sette bildet inn i den historiske sammenhengen det ble skapt i vil vi befinne oss på det tredje nivået. På dette nivået vil vi for eksempel kunne bruke Nattverden til å prøve å forstå Leonardo da Vincis personlighet, sivilisasjonen under den italienske høyrenessansen eller til å forstå religiøse holdninger. Vi prøver å tolke kunstverket som et symptom for å bevise noe annet. Dette kaller Panofsky ikonografisk analyse i termens dypeste forstand, og trenger ikke nødvendigvis ha noe å gjøre med hva kunstneren selv ønsket å uttrykke eller ikke uttrykke i kunstverket (Panofsky, 1962, s. 7-8). Man må undersøke dokumentasjon på politiske, poetiske, religiøse, filosofiske og sosiale tendenser i den perioden og landet kunstverket er fra, samt om personen som laget kunstverket. Først da kan man stille en diagnose, som Panofsky sammenligner det med, for å komme fram til den intrinsiske meningen, den indre, egentlige meningen (Panofsky, 1962, s. 16).

Ikonografisk analyse på det dypeste nivået krever først og fremst korrekt identifisering av formene som utgjør det artistiske motivet, en pre-ikonografisk beskrivelse, deretter gjenkjennelse av bildene eller historiene motivet representerer. I de tilfellene det ikke er mulig å lage en forbindelse mellom de to første nivåene er det ikke mulig å foreta en ikonografisk



analyse på det dypeste nivået. Panofsky peker på at dette er tilfelle med for eksempel europeiske landskapsmaleri eller stilleben (Panofsky, 1962, s. 8). Dette blir også tilfellet i min oppgave. Panofskys modell egner seg best for kunstverk fra renessansen, og er ikke så godt egnet for myntmotiver fra 1000-tallet. Jeg kan gjøre en pre-ikonografisk beskrivelse av formene på adersen på Olav Kyrres mynt, men det er vanskelig å knytte formene opp mot litterære kilder. Det kan derimot være mulig å knytte Kyrres myntmotiv opp mot andre bilder fra samtiden. Når jeg i denne oppgaven snakker om ikonografi på Olav Kyrres mynt mener jeg i første omgang den pre-ikonografiske analysen. Der det er mulig vil jeg prøve å skape en forbindelse til nivå to, den sekundære meningen. Selv om jeg ikke kan utnytte Panofskys modell til det fulle er det en god teori å ha med på veien for å huske på hva de forskjellige lagene i en ikonografisk analyse innebærer.

### **1.2.2. Semiotikk**

Et annet nyttig hjelpemiddel er semiotikk. Semiotikk er studiet av tegn, et fagfelt som ble grunnlagt av lingvisten Ferdinand de Saussure (Olsen, 1997, s. 179). Tegnforskeren og litteraturkritikeren Roland Barthes jobbet på 1980-tallet med å tilpasse Saussure sin lingvistiske semiotikk til materiell kultur (Olsen, 1997, s. 179).

Debra Hassig (1995) bruker semiotikk når hun tar for seg illustrasjonene i middelalderens bestiari, og hun bruker teorien på en måte jeg kan støtte meg på. Hennes bok er en komparativ analyse av tekst og bilder. Jeg forholder meg til bibelen, sagalitteraturen og andre historiske kilder om 1000 tallet, så jeg kan bruke deler av metoden og teorien. Med semiotikk mener Hassig «studien av tegn som formidler ideologier» (s. 19). I bildestudier er disse tegnene visuelle og ment for å bli lest og forstått innenfor deres sosiale kontekst (Hassig, 1995, s. 19). Hassig utforsker to aspekter innen dette semiotiske systemet: det historiske og det estetiske.

I det historiske aspektet av analysen setter man meningen til motivet inn i den historiske situasjonen rundt tidspunktet motivet ble produsert og beskuet. Dette er selvfølgelig problematisk, det er umulig for oss å få med oss alle de kulturelle aspektene i motivets samtid, og det er umulig å få med de forskjellige synspunktene til menneskene som så motivet for første gang. Det beste vi kan gjøre er å foreslå hvordan det kan ha blitt sett på i den historiske konteksten og hvilke kulturelle og sosiale aspekter som kan ha påvirket motivet (Hassig, 1995, s. 19).

Den andre delen av den semiotiske analysen tar for seg det estetiske aspektet. Estetiske preferanser i middelalderen definerer Hassig som dekorative valg gjort av kunstneren eller bestilleren av motivet, altså aspekter ved et motiv som er formelle, men som også er meningsbærende. Fra et semiotisk synspunkt er det estetiske aspektet det som gjør at bildetegnene tolkes som et motiv, et estetisk objekt. Bildetegnene bærer ideologisk mening som kan tolkes ut av motivet. (Hassig, 1995, s. 22)

I relasjon til Olav Kyrre kan jeg altså bruke semiotikk til å undersøke de historiske og estetiske aspektene ved myntmotivene. Jeg kan undersøke motivenes historiske kontekst, jeg kan se om det er paralleller i andre kulturer som kan fortelle om hvordan motivene ble sett på i sin samtid. Ved å finne paralleller til motivene kan jeg prøve å finne en ideologisk mening, hva motivet kan ha betydd for samtidens beskuere. Det er viktig å ha i bakhodet at konteksten til et kunstverk, eller i mitt tilfelle myntmotiv, ikke er en singulær hendelse i seg selv, som for eksempel at grunnloven ble signert i 1814. Kunst er repeterende, de forskjellige beskuerne fastsetter forskjellige meninger på forskjellige måter i forskjellig tid og rom. Tilskueren ilegger kunstverket forskjellig mening etter hvor og når kunstverket beskes, og på bakgrunn av konteksten tilskueren har kjennskap til (Bal & Bryson, 1991, s. 250-251). Jeg ser på Kyrres myntmotiv på en annen måte enn den første personen som holdt mynten på 1000-tallet. Vi vil aldri vite nøyaktig hva menneskene som holdt en Kyrremynt på 1000-tallet tenkte, vi kan kun foreta en konstruksjon basert på de kontekstene vi kan identifisere.

### **1.2.3. Metode**

Denne oppgaven er et empirisk arbeid hvor jeg skiller ut typer mynter i tråd med den numismatiske forskningstradisjonen (se eksempelvis Gullbekk, 2009; Risvaag, 2006; Skaare, 1976). Å klassifisere mynter inn i typer eller perioder er nødvendig som grunnlag for diskusjonen. Det hjelper også videre forskning når kildematerialet er tilfredsstillende klassifisert og katalogisert.

Etter typeinndelingen vil jeg med den som grunnlag gå videre og benytte ikonografisk analyse og semiotikk i diskusjonen. Jeg vil beskrive myntmotivene og peke på eventuelle skriftlige kilder motivene kan være en fremstilling av (jfr. Panofsky, 1962, s. 5-17). Videre vil jeg sette motivene inn i en historisk og estetisk kontekst for å undersøke hva myntmotivet kan fortelle om Olav Kyrres politiske, sosiale og religiøse samtid (jfr. Hassig, 1995, s. 19-22).



## 2. Kilder og tidligere forskning

I dette kapittelet tar jeg først for meg hvilke skriftlige kilder fra middelalderen som forteller om Olav Kyrres liv og virke. Deretter kommer en kort oversikt over hvilke numismatiske kilder vi har fra Olav Kyrres tid, før jeg oppsummerer den numismatiske forskningshistorien.

### 2.1. Skriftlige og materielle kilder

Vi har ikke så mange skriftlige kilder å støtte oss på når det kommer til Olav Kyrre. I sagalitteraturen har han egne kapitler i *Fagrskinna*, *Morkinskinna*, *Heimskringla* og *Ågrip*. Kapitlene om han er korte, lite utfyllende og sier stort sett det samme. De andre kongene er som regel viet mye større plass. I *Morkinskinna* (*Morkinskinna: norske kongesoger 1030-1157*, 2001) er for eksempel 7,5 trykksider viet Olav Kyrre, mens 189 sider er viet sagaen om Magnus den Gode og Harald Hardråde. I *Heimskringla*, Snorres kongesagaer (Sturluson, 1979), er Olav Kyrres saga på 2,5 trykksider og Harald Hardrådes saga på 67 trykksider. Alle sagaene sier stort sett at Olav var en vakker og fredsæl konge som innførte en ny klesmote og utvidet hirden. *Morkinskinna* har litt mer kjøtt på beinet og inkluderer litt om utenrikspolitikk. Det er begrenset hvor mye vi kan stole på sagalitteraturen da sagaene er skrevet ned mange år etter hendelsene de beskriver, og er basert på en muntlig tradisjon. Jo lenger tid mellom hendelsen og nedskrivelsen, jo mer upålitelig er sagaene. Vi må også ta i betraktning at sagaforfattere søkte å skape et objektivt historisk bilde, men var farget av sin samtid. De forsøkte å skape helhetlige litterære verk hvor skaldekvad og folkeminne var inkludert, og det dramatiske og heltedige sto i fokus (Andersen, 1977, s. 24). Sagaene kan likevel tjene som en pekepinn.

Heller ikke de historiske kildene fra tidlig middelalder har mye å si om Olav Kyrre. I Adam av Bremens *Gesta Hammaburgensis ecclesiae pontificum* (1993) nevner han at Olav og Magnus er konge i Norge og at Svein Estridsson er i konflikt med dem (s. 161). Theodricus Munk har en halv side om Olav Kyrre i sin *Historia de antiquitate regum Norvagiensium* (1969, s. 82). Både de Angelsaksiske Krønikene og *Orkneyinga saga* bekrefter detaljer om at Olav befant seg ved båtene under slaget ved Stamford bro, og at Harald Godwinson etter slaget lot ham gå mot at Olav sverget en ed på at han alltid ville holde fred og vennskap med England. (*The Anglo-Saxon Chronicles*, 2000, s. 198-199; *Orknøyingasoga*, 1929, s. 76-77). Symeon av Durham, en engelsk forfatter, forteller om den engelske abbeden Turgot som besøkte Olav rundt 1070 (Durham, 1885/2012, s. 203). Det er også bevart et brev som pave Gregor sendte til Olav Kyrre

i 1078 som blant annet oppfordrer Olav til å sende unge menn til paven for opplæring i den kristne tro ("DN VI, 1,").

Av materielle kilder er mynter i klar overvekt. Over 2800 mynter er funnet i Norge og Sverige.

I tabell 1 (etter Gullbekk, 1994, s. 143) vises funnene som var kjent på midten av 1990-tallet.

	Funnavn	Fylke	Årstall	Antall mynt
1	Gamlebyen	Oslo	1982	1
2	Stange kirkegård	Hedmark	1866	11
3	Dæli	Hedmark	1840	1
4	Helgelandsmoen	Buskerud	1892	4
5	Nomeland II	Øst-Agder	1848	1
6	Tjora	Rogaland	1874	19
7	Jæren II	Rogaland	1876	3
8	Nedstrand Gamle Kirkegård	Rogaland	1949	6
9	Imsland	Rogaland	1886	151
10	Måge	Hordaland	1909	239
11	Kinsarvik kirke	Hordaland	1960	12
12	Kaupanger kirke	Sogn og Fjordane	1862/1964	1
13	Urnes kirke	Sogn og Fjordane	1902/57/71	3
14	Ervik II	Sogn og Fjordane	1867/1871	Ca 4
15	Selje kloster	Sogn og Fjordane	1992	1
16	Borgund	Møre og Romsdal	1964	1
17	Græsli	Trøndelag	1878	2201
18	Kalvskinnet	Trøndelag	1874-94	2
19	Kjøpmannsgaten	Trøndelag	1975	13
20	Folkebibliotekstomten	Trøndelag	1973-1985	21
21	Mære kirke	Trøndelag	1966/67	14
22	Nordland I	Nordland	Før 1858	8
23	Nordland II	Nordland	Før 1858	7
24	Hunstad	Nordland	1993	1
25	Steigen kirke	Nordland	1962-63	1
26	Rydningen	Troms	1937	1
27	Norge I	Ukjent	Før 1791	23
28	Gråträsk	Norbotten, Sverige	1907	16
29	Rautasjaure	Lappland, Sverige	1909	71

Tabell 1: Funn med mynter etter Olav Kyrre.

De fleste av Olav Kyrres mynter kommer fra skattefunn, som er en samling av fem eller flere mynter intensjonelt nedlagt på samme sted. Skattefunn er veldig nyttige til å identifisere stempelkoblinger og kronologi på mynter. Man daterer skattefunn gjennom sluttmynten, den

Yngste mynten i funnet. Sluttmynten markerer *terminus post quem*, funnet kan ikke være nedlagt før denne siste typen ble myntet (Skaare, 1995, s. 19).

Mange funn av mynt fra Olav Kyrre er enkeltfunn, som er en til fire mynter, ofte løsfunn uten klar kontekst som er funnet på bakken eller i bygninger hvor folk kanskje har mistet dem. Enkeltfunn kan ofte si noe om lokal sirkulasjon og myntbruk, særlig i opphoppingsfunn i for eksempel en brønn eller under et kirkegulv (Skaare, 1995, s. 19-20). Mange løsfunn av Olav Kyrre mynt er kommet for dagen det siste tiåret, spesielt etter økt bruk av metalldetektor. Det ligger ikke innenfor oppgavens rammer å kartlegge alle løsfunnene.

## 2.2. Forskningshistorie

Mye av det tidlige materialet om norske mynter fra middelalderen er publisert i katalogform. C. I. Schive laget en katalog i 1865 over myntfunnene fra middelalderen i Norge opp til det tidspunktet. Katalogen var en milepæl, og på sett og vis selve startpunktet for numismatikken i Norge. Denne katalogen er fortsatt et sentralt referanseverk selv om den i stor grad er utdatert. L. B. Stenersen publiserte i 1881 en rikt illustrert katalog over myntfunnet fra Græsli i Tydal i 1878, et funn som hovedsakelig består av mynter fra Olav Kyrres regjeringstid. Denne katalogen presenterer de aller fleste myntene fra Olav Kyrre som er funnet, og er av den grunn benyttet ekstensivt i oppgaven. Stenersen sin katalog inneholder observasjoner om myntens fabrikk, generelle beskrivelser av myntene og detaljerte beskrivelser over alle omskriftene.

Ikke mange bearbeidet norsk middelaldermynt i første halvdel av 1900-tallet. Hans Holst hadde med myntmaterialet fra middelalderen i sitt bidrag til *Nordisk Kultur* i 1936, men vi må til Brita Malmer på 1960-tallet for å finne den neste store bearbeidelsen av myntmaterialet fra tidlig middelalder i Norge. Hun tok for seg materialet fra Olav Kyrres tid i sin *A Contribution to the Numismatic History of Norway During the Eleventh Century* (1961). Malmer fulgte den logiske positivismens tankemåte og gjorde dermed grundige undersøkelser av 1000-tallets norske mynter. Hun studerte de tekniske aspektene og de dekorative elementene, og på bakgrunn av dette delte hun de norske myntene på 1000-tallet inn i fire myntstandardperioder:

- Periode I varer fra starten av 1000-tallet og frem til 1055 og betegner mynter med høyt sølvinnhold.
- Periode II varer fra 1055-1080 og betegner mynter med kraftig redusert sølvinnhold. Rundt 1065 økte den nasjonale produksjonen kraftig og sølvinnholdet lå gjennomsnittlig på 50 %.

- Periode III varer fra 1080-1090 og betegner mynter med et gjennomsnittlig høyere sølvinnhold, 65 % eller høyere. Malmer så etableringen av denne myntstandardperioden som det viktigste resultatet av sin forskning da man tidligere trodde det lave sølvinnholdet vedvarte helt inn mot 1100. Utmyntningsteknikken i denne perioden ser ut til å ha blitt forbedret og motiv basert på utenlandske forbilder dominerte.
- Periode IV varer fra 1090-1100 og i denne perioden er sølvstandarden tilbake på over 90 % slik det var på begynnelsen av 1000-tallet, men vekten på mynten er halvert.

Malmers myntstandardperioder har vært til hjelp i min oppgave da hun har etablert hvilke mynttyper som hører til hvilke perioder. Dermed kan jeg si noe om kronologi på Olav Kyrres mynter, som hovedsakelig faller innenfor periode II og III.

Kolbjørn Skaare skrev om etableringen og utviklingen av myntvesenet i Norge i sin doktorgradsavhandling *Coins and coinage in Viking-age Norway* (1976). Skaare fastsetter at Harald Hardråde etablerte et fast, nasjonalt myntvesen. Han undersøkte tekniske aspekter, varianter av motivet, hvordan kongens og myntmesternes navn ble skrevet, myntsted, omskrifter og stempelkoblinger på Hardrådes mynter. Avhandlingen inneholder også en katalog over alle myntene til og med Harald Hardråde, inndelt i varianter og stempler. Skaares doktoravhandling var det første verket som skilte Hardrådes mynter fra Olav Kyrre på en systematisk måte. Han fastslo at alle myntene med trikvetråmotiv har tilhørt Harald Hardråde. Det står ikke navnet hans eller navnet på en myntherre på alle trikvetråmyntene, men de anonyme trikvetråmyntene kan stempelkobles til de med navn på.

Svein H. Gullbekk tok også for seg etableringen av myntvesenet i sin magistergrad fra 1994, et tema han utdypet i sin doktorgradsavhandling *Pengevesenets fremvekst og fall i Norge i middelalderen* (2003, revidert utgave 2009). Gullbekk har sett på *renovatio monetae*, myntsirkulasjonen og myntstandaren under Harald Hardråde og Olav Kyrre for å finne ut hvor stor myntproduksjonen kan ha vært. Han konkluderte i sin magistergrad at myntproduksjonen under Harald Hardråde kan ha vært rundt 1 016 000 eksemplarer (Gullbekk, 1994, s. 85) og under Olav Kyrre rundt 5 096 000 eksemplarer (Gullbekk, 1994, s. 88). Han har i tillegg forsøkt å regne ut hvor mye Hardråde og Kyrre kan ha tjent på et etablert myntvesen. Gjennom jevnlig inndragning av mynt og utgivelse av mynt med gjennomsnittlig 33 % sølvinnhold estimerer Gullbekk at Kyrre kan ha tjent inn mellom 450kg og 2200kg sølv i løpet av sin regjeringstid (Gullbekk, 1994, s. 165).

Jon Anders Risvaag behandler blant annet myntmaterialet fra tidlig middelalder i tilknytning til Trondheim i sin doktorgradsavhandling *Mynt og by. Myntens rolle i Trondheim by i perioden ca. 1000-1630* (2006). Han analyserer myntens rolle i sammenheng med byutvikling, med Trondheim som eksempel. En del av analysen var å fastslå hvor mye av mynten til Harald Hardråde og Olav Kyrre som er blitt myntet i Trondheim. Risvaag konkluderer med at hoveddelen av Hardrådes mynter kan være slått i Trondheim, men det er vanskelig å si det samme for Olav Kyrre da produksjonen kan ha vært fem ganger så stor. Selv om Trondheim er det eneste navngitte stedet på Kyrres mynter er det for mange anonyme mynter til å si noe sikkert. Græslifunnet inneholder mange mynter der bare myntmesterens navn er påført og det frister å si at disse stammer fra det nærmeste myntstedet Trondheim, men det er for få opplysninger å trekke slutninger på (Risvaag, 2006, s. 230-231).





### 3. Historisk Bakteppe

I det følgende foretar jeg en kort beskrivelse av kongene i Norge fra Olav Tryggvason til Olav Kyrre. Olav Kyrres styre eksisterer ikke i et vakuum, men bygger på arbeidet og tradisjonene kongene før han har lagt ned. Jeg starter med Olav Tryggvason da han var den første som aktivt forsøkte å innføre kristendommen i Norge. Jeg vil også ta for meg aspekter av kongedømmet på 1000-tallet som styringsapparat, byfremveksten og kristningen. Denne bakgrunnen er viktig for å forstå hva myntmotivene kan ha betydd i samfunnet.

#### 3.1. Olav Tryggvason

Olav Tryggvason ble oppfattet som den første store kristningskongen. Den nedskrevne sagalitteraturen er farget av dette og de nedskrevne kildene er følgelig noe upålitelige. Sagaen er full av bilder fra bibelen, som for eksempel at Olav Tryggvason flyktet østover fra den onde dronning Gunnhild slik som Moses flyktet til Egypt. Eller at han ble solgt som slave slik som Josef. (Krag, 2005, s. 134-135). Alt dette er i tillegg skrevet ned ganske lenge etter at Olav Tryggvason levde, noe som understreker upåliteligheten til kilden. Vi kan dermed spørre oss: Hvilke fakta kan vi egentlig hente ut av sagalitteraturen?

I sin korte tid som konge ser det ut som kongedømmet hans omfattet Vestlandet, Trøndelag og muligens kystbeltet videre nordover. Før han ble konge i 995 hadde han lenge vært ute i viking, både i auster- og vesterveg. (Krag, 2005, s. 135). Etter at han kom tilbake til Norge tok trønderne han til konge på Eyratinget. Olav tok den unge kaupangen Nidaros som base. Herfra prøvde han å legge resten av Norge under sitt styre. Olav var blitt døpt i England og han hadde en del engelske geistlige med seg da han kom tilbake til Norge. Disse brukte han til å få en bedre organisatorisk makt over områdene han hadde lagt under seg (Andersen, 1977, s. 102-103).

Det ser ikke ut som om Olav var en veldig politisk djerv konge, noe hans korte regjeringstid tyder på. Han gjorde noen ukloke politiske valg, for eksempel å blande seg inn i maktkampen som foregikk i Østersjøen mellom den vendiske kongen Boleslav og den danske kongen Svein Tjugeskjegg. Dette resulterte i Olavs død i slaget ved Svolder i år 1000 (Krag, 2005, s. 137).

Olav Tryggvason var den første som utga mynt i Norge (Ill. 1). Motivet var etterligninger av den engelske *Crux*-typen som var i sirkulasjon i England mellom 991 og 997. England gikk over til *Long Cross*-typen i 997, så det er sannsynlig at Olav ga ut mynt i løpet av sine første regjeringsår før typen han etterlignet gikk av moten i England. Olavs mynter var laget av den



Ill. 1: Olav Tryggvason (995-1000), Penning, NMH 1.  
Foto: Lill-Ann Chepstow-Lusty, Kulturhistorisk museum, UiO.

angelsaksiske myntmesteren Godwine, som også var myntmester i Danmarks og Sveriges første utmyntning. Utmyntningen var av beskjeden grad, bare fem mynter er bevart og de kommer alle fra samme stempel (Gullbekk, 1994, s. 9).

### 3.2. Olav «den hellige» Haraldsson

Olav den hellige har vært en helgen og et nasjonalsymbol allerede fra tidlig middelalder og det ble skrevet ned sagn om han gjennom middelalderen. Kirken fokuserte sine skrifter på Olav som helgen. Det kan derfor være vanskelig å skille martyren og helgenen Olav fra den historiske skikkelsen av Olav som konge, men en del fakta er det enighet om (Krag, 2005, s. 164).

Olav den hellige er sønn av Harald Grenske, en dansk underkonge i Viken, og Åsta. Harald Grenske døde før Olav ble født og Åsta giftet seg med Sigurd Syr, en småkonge på Ringerike, og Olav vokste opp på gården hans. Olav dro i viking både i auster- og vesterveg fra 1007. I 1012 var han del av en hær som fikk utbetalt 48 000 pund sølv i *danegeld*, noe som er den største *danegelden* som noen gang er blitt utbetalt. Mye av *danegelden* bestod av mynt og Olav har nok fått en del av dette. Olav tjente i kort tid under kong Ethelred av England før han i 1015 dro med et par skip fra England til Norge. (Krag, 2005, s. 179-180).

Olav ble tatt til konge på Vestlandet og Opplandene, men hadde problemer med å samle Trøndelag under seg da Ladeætta fortsatt sto sterkt der. Olav knyttet folk til seg ved gavegiving. Knut den mektige vendte oppmerksomheten mot Norge i 1020, og Olav var i konflikt med ham fram til Knut brakte en stor flåte til Norge i 1028 og beseiret Olav. Olav flyktet til Russland mens Knut ble hyllet på tingene som konge av Norge. Knut satte Håkon Eiriksson jarl til å styre for seg, men i 1029 forsvant Håkon på havet og Norge sto uten konge. Olav dro tilbake for å gjenerobre Norge med hjelp fra sin svoger prins Anund Jakob av Sverige og sin halvbror Harald Sigurdsson med en liten styrke fra Opplandene. De møtte en bondehær på Stiklestad, hvor Olav den Hellige led nederlag i 1030 (Krag, 2005, s. 191-200).

Olav ble døpt i 1013 i Rouen. Han tok med seg kristendommen til Norge og var den første til å institusjonalisere kirken som et ledd i sin rikssamlingspolitikk. Forgjengerne til Olav hadde forsøkt å vende folk til kristendommen med forkynnelse og dåp, men Olav tok et steg lenger og gjorde kristendommen til den eneste religionen i landet ved lov. Dette kan vi se i kristenrettsbestemmelser som henger igjen i landskapslovene etter at kristenretten ble introdusert på tinget i Moster i ca. 1024. I eldre Gulatingslov 10 heter det for eksempel at «vi skal opprettholde de kirker og den kristendom som Olav den hellige og biskop Grimkjell satte på Mostertinget...» (Andersen, 1977, s. 127). Ved å innføre slike praktiske retningslinjer fikk befolkningen noe å forholde seg til når de ble omvendt til kristendom. Vi kan si Olav grunnla den norske kirkeorganisasjonen. Han var rikens reelle leder fordi han var det kristne samfunns øverste beskytter. Olav sendte biskop Grimkjell til Bremen for å innordne den norske kirken i den romersk-katolske.

Olav den hellige ser ut til å ha gitt ut mynt i litt større omfang enn Olav Tryggvason gjorde. Fra Olav den hellige kjenner vi tre typer motiv bevart gjennom 13 kjente mynter. Alle tre typene har angelsaksiske forbilder. Type I (Ill. 2) er en imitasjon av *Long Cross* typen til Ethelred II som originalt ble myntet fra 997 til 1003. Type II har også brystbildet fra *Long Cross*-typen på aversens, men reversen har en fugl med spredte vinger som *Agnus Dei/Hellige Ånds due*-typen til Ethelred II. Type III er slått på firkantete blanketter og aversens er en imitasjon av *Pointed Helmet* typen. Skaare (1976, s. 63) mener de tre typene ble myntet separat i tid og/eller kommer fra forskjellige myntsted. Typene ble mest sannsynlig myntet der kongen oppholdt seg. På bakgrunn av de numismatiske forholdene og den politiske situasjonen har Skaare foreslått at de tre typene kan dateres som følgende:

- Type I: ca. 1017-1025
- Type II: ca. 1019-1028
- Type III: ca. 1023-1028



Ill. 2: Olav den hellige (1015-1028), penning, NMH 2.  
Foto: Lill-Ann Chepstow-Lusty, Kulturhistorisk museum, UiO.

### 3.3. Magnus «den gode» Olavsson

Etter at Olav falt i slaget på Stiklestad sendte Knut den mektige sin sønn Svein og hans mor Alfiva til Norge for å styre for seg, i stedet for å utpeke en nordmann til å styre som hadde vært den vanlige skikken. De mektigste stormennene i Norge etter Olavs fall, Kalv Arnesson og

Einar Tambarskjelve, var misfornøyd med Svein og Alfivas styre. De hentet Olavs 11-årige sønn Magnus fra Russland i 1034 og gjorde han til konge. Det er uvisst hvor kort tid etter Olavs død han ble en helgen, men han ble trolig kanonisert rundt 1034/35. Det var ikke i Svein og Alfivas interesse at Olav ble til helgen og de hadde mest sannsynlig nok makt til å hindre dette de første årene etter hans død. Først da Svein og Alfivas makt var på hell og Magnus' kongedømme var forestående, så kirken sitt snitt til å gjøre Olav til helgen. Olav var en kongelig martyr, en type helgen kjent blant annet fra England. En slik helgenkonge var viktig for å legitimere etterkommere til å herske. De norske stormennene og biskop Grimkjell brukte Magnus sin tilknytning til Olav den hellige til å legitimere kongedømmet hans (Krag, 2005, s. 221-223).

Magnus ble konge i Norge i rundt 1035, samme år som Knut den mektige døde. Kongeriket som Knut hadde samlet ble delt mellom to av sønnene hans. Fem år etter Knuts død satt hans sønn Hardeknut igjen som konge av England og Danmark. Magnus førte krig med Danmark i 1041-42, og da Hardeknut døde i 1042 ble Magnus konge over Danmark i tillegg til Norge, mens Edvard Bekjenneren tok tronen i England. (Krag, 2005, s. 231). Som en konsekvens av dette oppholdt Magnus seg like mye i Danmark som i Norge mellom 1042 og 1045. Magnus gjorde Hardeknuts søskenbarn Svein Estridsson til sin jarl. Svein så imidlertid Danmark som sin arv, og de to utkjempet en rekke slag som Magnus vant. Magnus måtte også ta seg av trusler fra venderne som truet sør for Danmarks grenser. Han seiret over venderne i et stort slag i Sønderjylland i 1043 (Krag, 2005, s. 232).



Ill. 3: Magnus den gode (1035-1047), penning. Foto: Lill-Ann Chepstow-Lusty, Kulturhistorisk museum, UiO.

Magnus ga ikke ut mynt i Norge, men han ga ut mynt i Danmark (Ill. 3). I Danmark skjedde det en myntreform rundt 1040 hvor de gikk over til å slå mynt etter engelsk mønster med kongens navn på aversens og myntsted og myntmesterens navn på reversen. Etter at Magnus ble konge over

Danmark i 1042 fortsatte han å slå mynt der hans navn er tydelig på aversens (Becker, 1983). Vi har bevart 45 typer fra Magnus' regjeringstid, hvorav syv typer tilskrives stridsperioden (Hauberg, 1900). Mellom ca. 1044 og Magnus' død i 1047 lå Magnus i strid med Svein Estridsson om kongemakten. Myntene i denne perioden har bevisst uleselige omskrifter da de to kjempet om kontroll over myntstedene (Becker, 1985, s. 175).

### **3.4. Harald «Hardråde» Sigurdson**

Harald var 15 år da han deltok i slaget på Stiklestad i 1030. Etter sin halvbror Olav den helliges fall flyktet han til Sverige og senere Russland hvor han tilbragte en tid ved Jaroslavs hoff (Andersen, 1977, s. 147). Fra 1035 til 1043 var han i bysantinsk tjeneste som leder for Væringgarden. Da han kom tilbake til Norge utfordret han Magnus for kongedømmet på grunnlag av at han var helgenkongens bror og hadde like stor rett på Norge som helgenkongens sønn. Harald allierte seg først med Svein Estridsson, men under et møte mellom Harald og Magnus i Danmark i 1046 inngikk de en avtale. Magnus ga Harald halvparten av kongedømmet Norge. De regjerte i et samkongedømme, og Harald delte av gullet han hadde opptjent i Bysants med Magnus. Det kan være at Magnus foretrakk å dele Norge med Harald fremfor å møte han, Svein og Sverige i kamp. Magnus døde av sykdom i 1047 og Harald satt igjen som enekonge i Norge (Krag, 2005, s. 233-235).

Som konge var Harald først og fremst leder for hirden. Han var en habil militær organisator og kunne til tider være både hard, hensynsløs, svikefull og kynisk, derav tilnavnet Hardråde. Han var hard mot sine egne; sagalitteraturen forteller for eksempel at Harald drepte budskap og brant avlinger på Opplandene for å løse en konflikt med bøndene. Harald hadde ambisjoner om å bli konge i Danmark i stedet for Svein Estridsson. Nesten årlig dro Harald på hærtokt til Danmark, selv lenge etter Svein hadde befestet sin makt og det ikke lenger var mye håp om at Harald kunne ta Danmark. For Harald var det nesten blitt en nødvendighet å dra på plyndringstokter slik at han hadde nok midler til å underholde hirden. I 1064 sluttet Svein og Harald fred; de avsto fra å plyndre hverandre så lenge de begge levde (Krag, 2005, s. 236-237).

I januar i 1066 døde Edvard Bekjenneren. Tronrekkefølgen i England var uklar, men den engelske jarlen Harald Godwinson gjorde krav på tronen først og ble kronet dagen etter Edvards død. Harald Godwinson sin bror jarl Tostig mente han skulle vært konge, og han søkte hjelp hos Harald Hardråde for å i første omgang ta tilbake sin provins Northumbria. Harald ga villig hjelp, da han så seg selv som arvtakeren til Knut den mektige og dermed rettmessig konge av England og Danmark. Harald pekte ut sin eldste sønn, Magnus, til å styre Norge mens han var borte og tok yngste sønn, Olav, med seg til England. Haralds forsøk på å ta England endte ikke bra, han falt i slaget ved Stamford bro den 25. september 1066 (Krag, 2005, s. 237-238).

Harald Hardråde etablerte det første myntvesenet. Han var den første som slo mynt i større og permanent skala i Norge. Under Harald Hardråde ble myntretten et regale, kongen hadde enerett



Ill. 4: Harald Hardråde (1046-1066), penning, NMH 14.  
Foto: Lill-Ann Chepstow-Lusty, Kulturhistorisk museum, UiO.

på å slå mynt. Han valgte et enhetlig design på mynten sin, trikvetra på aversen og et dobbelkors på reversen (Ill. 4), kanskje for å skille sin mynt fra tidligere norsk mynt, og særlig utenlandsk mynt som fortsatt var i sirkulasjon i starten av Hardrådes regjeringstid (Gullbekk, 2009, s. 29).

Han slo først mynt med godt sølvinnhold, ca. 90 %, slik standarden var ellers i Europa. Etter hvert begynte han å forringe sølvinnholdet i myntene. Dette kunne han gjøre fordi den nominelle verdien til mynten betydde mer enn vekta i sølv etter at Haralds mynt ble enerådende. Han sto som garantist for mynten. Kolbjørn Skaare har studert flere tekniske aspekter ved Harald Hardrådes utmyntning som vekt, sølvinnhold, diameter og tykkelse. Sølvinnholdet i mynten varierer fra 96,7 % til 16 % (Skaare, 1976, s. 82), med de høyeste verdiene først i Haralds regjeringstid. Sølvinnholdet blir gradvis lavere, og basert på dette har Skaare delt myntene hans inn i to faser. Fase én består av mynter med et sølvinnhold på 80 % eller høyere og ble myntet i løpet av de første fem til ti årene av Haralds regjeringstid. Fase to består av de myntene med lavere enn 80 % sølvinnhold, og de første av disse ble myntet kort tid før 1060 (Skaare, 1976, s. 106-107). Myntene fra denne andre fasen betegner sagalitteraturen som Haraldsslåtten (Gullbekk, 1994, s. 10).

### 3.5. Olav «Kyrre» Haraldsson

Vårt bilde av kongene på 1000-tallet er formet av sagalitteraturen, som igjen er formet av skaldekvadene. Skaldene var mest glad i å skrive om krig og skrev derfor mest om de krigførende kongene. Dette er grunnen til at sagaene er så ordknappe når det kommer til Olav Kyrre (Krag, 2005, s. 230). Sagalitteraturen fremstiller gjerne to typer konger: den krigerske og den fredelige som bygde landet. Olav Kyrre hører definitivt til den fredelige typen, selve tilnavnet hans *Kyrri* betyr «den rolige.» Snorre tilskriver Olav Kyrres regjeringstid aspekter som endring av klesmote, omorganisering av hirden, stiftelsen av gilder samt grunnleggelse og utvidelse av byer. Olav gjorde nok mye for å forme staten, men hvor mye som er tillagt han fordi det ikke var noe mer å si om han og hva som heller skjedde på begynnelsen av 1100-tallet er uvisst (Krag, 2005, s. 238-239).

Olav Kyrre inngikk fredsforhandlinger med Svein Estridsson i 1068. Erobrings- og krigspolitikken som Harald Hardråde hadde ført ble til en dynastipolitikk under Olav Kyrre. For å sikre fred var Olav for eksempel gift med Sveins datter Ingerid, mens Olavs halvsøster Ingegerd ble gift med Sveins sønn Oluf (Andersen, 1977, s. 169). Svein Estridsson gav nok aldri opp tanken om et dansk Nordsjøvelde, og med fred på den norske siden kunne Svein konsentrere seg om å krige med Vilhelm Erobreren av England. Svein døde i 1076, men sønnen Knut fortsatte krigen med England. Olav Kyrre holdt seg utenfor med unntak av da han i 1085 stilte 60 skip til disposisjon for Knut som ønsket å erobre England. Ordren om å seile ble aldri gitt og leidangen vendte hjem med uforrettet sak (Andersen, 1977, s. 170).

Olav Kyrre ser ut til å ha hatt et litt annet forhold til England enn generasjonene før seg. Mens England i vikingtoktenes høytid var sett på som et ettertraktet plyndringsmål, var Olav Kyrre mer opptatt av å opprettholde kontakten med norrøne bosetninger på de britiske øyene som for eksempel Orknøyene (Andersen, 1977, s. 170). Orknøyjarlene Pål og Erlend var venner av Olav Kyrre og de søkte støtte hos han når den skotske kongen truet.

Olav Kyrre bedret forholdet til kirken, særlig forholdet med pavestolen og erkebiskop Adalbert av Hamburg/Bremen som hans far hadde vært i konflikt med. Dette førte til at Norge ble dratt inn i et omfattende kultursamkvem med resten av Europa. Kongen og aristokratiet førte en aktiv kulturpolitikk med mål om å raffinere levemåten i landet og gjøre det mer likt resten av Europa (Andersen, 1977, s. 169).

Olav Kyrre fortsatte å utbedre myntvesenet hans far hadde opprettet. Vekten, diameteren og tykkelsen var den samme som under Harald Hardråde. Myntteknikken ser ut til å ha forbedret seg under Olav Kyrre, til tross for de tidvis sterkt stiliserte motivene (Ill. 5) (Skaare,



Ill. 5: Olav Kyrre (1067-1093), penning, NMH 15. Foto: Lill-Ann Chepstow-Lusty, Kulturhistorisk museum, UiO.

1976, s. 108). Vi ser av skattefunnene med Olav Kyrres mynter at det ikke tok lang tid før Harald Hardrådes mynter forsvant fra sirkulasjonen. I Græslifunnet er 10 av 2672 mynter tilskrevet Harald Hardråde. I skattefunn nedlagt etter 1067 utgjør Harald Hardrådes mynter 0,4% av materialet. Dette kan tyde på at Olav Kyrre gjennomførte en *renovatio monetae*, en inndragning og omsmelting av all mynt i omløp, av Harald Hardrådes mynt. Olav Kyrre gjorde



dette ganske tidlig i sin regjeringstid. Muligens ble det gjennomført allerede under hans samkongedømme med Magnus, selv om vi ikke har klart å identifisere noen mynter med Magnus' navn som kan stamme fra deres korte regjeringstid sammen. At Olav fikk til å samle inn nesten all mynt fra farens regjeringstid og erstatte den med sin egen er et tegn på hvor sterkt myntvesenet i Norge stod allerede etter tre tiår (Gullbekk, 2009, s. 63-64).

### **3.6. Kongedømmets utvikling på 1000-tallet**

Kongedømmet på 1000-tallet var både et rettskongedømme og et maktkongedømme. Retten legaliserte makten, men kongedømmet hadde sikret seg retten gjennom maktbruk, ved å erobre nye områder. Nyerobringere kunne ved et senere tidspunkt legaliseres gjennom en avtale med bøndene i området. (Andersen, 1977, s. 273). Kongene måtte ha et rettsunderlag for at folket skulle godta deres styre og det skjedde ved tingene. En som ønsket å bli konge måtte stevne til ting og bøndene møtte opp til kongevalg. Det hjalp hvis kandidaten hadde en eller annen kongelig slekt, for eksempel at han var sønn av en småkonge. På 1000-tallet ble alle som søkte kongehylling tatt til konge. Etter at kongen var hyllet på tinget kunne kongen kreve at bøndene underholdt ham og hans menn i form av veitsler når han passerte gjennom området. Tinget ga kongen makt til å disponere leidangen i forsvarskrig, og kongen hadde ansvaret for å fullbyrde dommer i straffesaker (Krag, 2005, s. 249-250). Kongen kunne ikke gjøre som han ville, bøndene sverget troskap på det premiss at kongen skulle opprettholde lovene og landsretten. Kongen stod i et lydighetsforhold ovenfor bøndene, og bøndene sto i lydighet til kongen slik som folket sto i lydighet overfor Gud. Hvis bøndene valgte å ikke lystre kongens håndhevelse av loven var de fredløse og sto utenfor samfunnets hjelp og sosiale samvirke (Orning, 2003, s. 50-57).

Kongen var på 1000-tallet nødt til å flytte på seg, både fordi rettsansvaret hans krevde personlig nærvær og fordi veitslene bare strakk til en viss tidsperiode. Et slikt ambulerende kongedømme var avhengig av sitt lokale styre. Kongen styrte lokalt ved hjelp av lendmenn, årmenn og hirden med sine forskjellige roller. Det er denne strukturen de geistlige senere kunne bygge på da kristendommen fikk fotfeste (Andersen, 1977, s. 289). Kongen hadde flere kongsgårder rundt omkring i landet, og når kongen ambulerte var det en årmann, kongens tjenestemann, som passet på gården. Han passet på at veitslene kom inn og forvaltet jordeiendommen som hørte til gården. Årmannen kunne i tillegg opprette søksmål på kongens vegne. Gradvis utover 1000-tallet gikk årmannens oppgaver over fra ren gårdsforvaltning til mer administrative oppgaver på økonomisk, juridisk og militært hold. Denne endringen skjedde trolig i sentrale strøk under

Olav Kyrre. (Andersen, 1977, s. 284-286). Hirten fungerte som et rent militært organ fram til Olav Kyrre ble konge. Kyrre skal ha opprettet en ny rang, skutilsveinene, som hadde ansvaret for kongens bord og hushold. Av skutilsveinene ble det valgt et drottsete, en slags hofforvalter, som styrte hirten sammen med stallaren, altså stallmesteren. I løpet av 1000-tallet ser vi altså at hirten utviklet seg fra å være et rent militært organ til å bli mer som et hoff. (Krag, 2000, s. 78-79).

Harald Hardråde opprettet et nasjonalt myntvesen i andre halvdel av 1000-tallet. Vi ser av opprettholdelsen av en myntstandard og gjennomføringen av *renovatio monetae* at kongedømmet var sterkt nok organisert til å etablere og opprettholde et myntvesen. Retten til å slå mynt var et regale, kun kongen hadde rett til å utgi og bestemme over mynten på 1000-tallet (Risvaag, 2006, s. 201). Kongen hadde rett til å bestemme myntens tekniske aspekter, omfang, sirkulasjonsområde og motiv, men det var myntmesteren som sto for den praktiske gjennomføringen. Myntmesterens navn finnes på reversen på de myntene som har leselig omskrift. Det er usikkert om myntmesteren også utformet stemplene og preget mynten eller om han bare sto for organiseringen (Risvaag, 2006, s. 205).

### **3.7 Kristningen**

Kirken er kanskje den organisasjonen som i tidlig middelalder kom nærmest det vi i dag ville ha kalt en stat. Kirken inkluderte alle mennesker gjennom dåpen og den hadde egne lover, egne domstoler, egne inntekter og egne tjenestemenn (Krag, 2005, s. 265-266). Da Olav Tryggvasson ville innføre kristendommen, satte han først i gang med å bygge kirker og tilsette prester. Han bygde kirke på Moster, Selja og i Nidaros. Olav den hellige tok over kirkebygginga med en kirke i hvert fylke. Magnus den Gode, Harald Hardråde og Olav Kyrre fortsatte etter ham med å opprette kirker og gi de jordegods å rå over. Landskapslovene som vi har bevart inneholder kristenretter, som for eksempel inneholder de ovenfor nevnte bestemmelser gjort på Mostertinget i 1024 (Krag, 2005, s. 266-267). For å drive kirkene og ansette prester hadde de tidlige kongene biskoper med seg i hirten. Biskoper var regnet som apostlenes etterfølgere, og de var satt til å styre kirken av Kristus selv. De skulle ordinere prester, vigse kirker, forkynne og administrere kirken. De første biskopene i Norge var for det meste misjonsbiskoper som la stor vekt på å forkynne mens de reiste rundt med kongens hird. Biskopen tok seg av kirkelige saker og kongen tok seg av verdslige saker. Biskopene var på denne måten avhengig av kongen og kongen kunne selv velge ut nye biskoper når det trengtes.

Fra 800-tallet av hadde de nordiske landene hørt inn under erkebiskopen av Hamburg/Bremen. Både Olav Tryggvasson og Olav den hellige hadde derimot mest kontakt med England og den engelske kirken. I 1043 ble Adalbert biskop i Hamburg/Bremen, og han gjorde en større innsats for å samle de nordeuropeiske bispedømmene han hadde ansvar for tettere sammen. Magnus den gode, som nylig var blitt konge over Danmark i tillegg til Norge, så sitt snitt til å komme på godfot med Adalbert. Dette kan vi resonnerer ut fra at rundt 1045 sendte Adalbert den tyske biskopen Bjarnhard til Norge. Da Magnus døde i 1047 og Harald tok over makten, dro Bjarnhard til Island ettersom Harald og erkebiskop Adalbert havnet i konflikt. Harald innsatte biskoper som han ville, og noen av dem var vigsløst i England eller Frankrike i stedet for Hamburg/Bremen, og noen av dem var ikke vigsløst i det hele tatt. Han ble i tillegg beskyldt for å ha stjålet offergavene som kom til Olav den helliges grav og brukt dem til å betale hirden. Harald mente brorens offergaver tilhørte han som hadde bygd kirken over ham, men erkebiskop Adalbert var forståelig nok forarget på at Harald brukte kirkens eiendom til å føre krig. Harald skal ha svart til erkebiskopens utsendelser at «han ikke kjente til noen annen erkebiskop eller herre i Norge enn kongen selv» (Krag, 2000, s. 231; 2005, s. 281).

Det dårlige forholdet varte frem til Olav Kyrre fikk makten. Han reparerte forholdet til erkebiskop Adalbert, noe som blant annet resulterte i at biskop Bjarnhard kom tilbake fra Island. Olav Kyrre var med på å utvikle kirkeorganisasjonen i Norge til å bli en mer selvstendig organisasjon. Kyrre hadde også kontakt med paven i Roma. Pave Gregor 7 sendte eksempelvis et brev til Olav Kyrre i 1078 hvor han sa han skulle sende noen lærde brødre for å hjelpe Kyrre med å undervise det norske folket om rett kristen lære ("DN VI, 1," ; "RN I, 50,"). Han ba Olav Kyrre om å sende noen høyadelige menn til Roma så han kunne lære de opp og sende de tilbake så de kunne forkynne rett lære til nordmennene på deres eget språk. Man vet ikke om Olav Kyrre noen gang sendte disse mennene, men det er et tegn på det økte kontakten Kyrre hadde med kristendommen i Europa (Krag, 2005, s. 271-272).

Etter som det ble bygd flere og flere kirker i løpet av 1000-tallet ble det etter hvert behov for faste bispeseter i stedet for en omreisende hirdbiskop. De første faste bispesetene i Norge var i byene Oslo, Nidaros og Bergen/Selja (Krag, 2000, s. 88). Det er mulig det var Olav Kyrre som opprettet disse faste bispesetene da han var en from mann. Det kan vi se på den engelske abbeden Turgot sitt besøk i Norge. Turgot var imponert over Olavs interesse i kirkelige spørsmål. Olav medvirket i gudstjenestene, han hadde lært seg å lese latin og han lot Turgot lære ham salmer (Andersen, 1977, s. 171).

### 3.8. Byfremveksten

Kongene på 1000-tallet grunnla byer eller «satte kaupstad.» Verbet å sette hadde to betydninger. Det ble brukt om å gi juridiske rettigheter og å topografisk avgrense et allerede etablert tettsted, eller det ble brukt om å grunnlegge en kirke, bygning eller by fra grunnen av (Hansen, 2003, s. 23). Når Kongen satte kaupstad hadde han kontroll på omsetningen via forkjøpsrett på varer og innkreving av avgifter fra farmennene (*landaurar*). Dette siste var det gjaldkeren, kongens ombudsmann, som tok seg av. Innbyggere og kjøpmenn i kongens kaupstad fikk til gjengjeld hans rettsbeskyttelse. Kongens deltakelse i fjernhandelen førte til større inntekt som han kunne bruke til blant annet å lønne hirden (Andersen, 1977, s. 242).

Ifølge sagalitteraturen var det kongene som grunnla de største byene vi har i dag. Olav Tryggvasson skal ha grunnlagt Trondheim, Olav den hellige skal ha grunnlagt Borg, dagens Sarpsborg, Harald Hardråde skal ha grunnlagt Oslo og Olav Kyrre skal ha grunnlagt Bergen. Det er tvilsomt at kongene kom til et tomt område og erklærte at her skulle det være en by. Utgravninger i de største byene viser at områdene var bebodd, om enn sparsomt, før sagalitteraturen sier byene ble grunnlagt der. Når kongene satte kaupstad betød det heller at de regulerte allerede bosatte områder ved å ta kontroll over tomtegrenser, gi juridiske rettigheter og å bygge kirker og kongsgårder. Vi skal se kort på to eksempler på dette: Bergen og Trondheim

#### 3.8.1. Bergen

Gitte Hansen (2003) har tatt for seg fremveksten av Bergen i sin doktorgradsavhandling *Bergen c 800 – c 1170 The Emergence of a Town*. Hun ser blant annet på spørsmålet om Bergen var en planlagt og grunnlagt by, slik som sagaene forteller, eller om byen vokste organisk frem. Hun redegjør for at det har vært en gård på Holmen med jordbruksland i området rundt Vågen. Rundt 1020/30 ble nordsiden av Bergen delt inn i parseller. Landet rundt var i følge eldre forskning mest sannsynlig eid av kongen, og dermed var det kun kongen som hadde autoritet til å parsellere ut landet. Kildegrunnlaget er ikke godt nok til å vurdere om dette ble gjort av Olav den hellige eller Knut den store. Ny aktivitet er å spore mellom 1070-1100, som samsvarer med Olav Kyrres regjeringstid. Nå ble den midterste delen av byen delt i parseller, nordsiden fikk nye parseller, plass ble satt av til Mariakirken og Kristuskirker ble etablert på Holmen. Sagalitteraturen sier at Olav Kyrre satte kaupstad ved Bjørgvin, antagelig rundt 1070, og arkeologien viser at sagalitteraturen har delvis rett. Olav Kyrre delte ubebodde deler av Bergen

i parseller, grunnla kirker og ga mest sannsynlig nye juridiske rettigheter, men Bergen var allerede delvis parsellert og bosatt (Hansen, 2003, s. 324-330).

### **3.8.2. Trondheim**

På 900- tallet var Trondheim fast, men sporadisk bosatt. Det var bebyggelse på Nidarneset, særlig langs elva. Utgravingen på Folkebibliotekstomta viser at elvebredden allerede var inndelt i parseller, og en grusvei gikk på åskammen langs elva. (Christophersen & Nordeide, 1994, s. 266-270). De siste tiårene før år 1000 blir terrasser anlagt ut i elva for å gjøre det lettere å legge til med båt. Små, laftede bygninger ble bygd på terrassene. Terrasser og hus ser ut til å ha vært samlede enheter og parsellene blir forlenget innover mot veien. Denne økte aktiviteten sammenfaller med da Olav Tryggvason skal ha grunnla Trondheim. Tryggvason regulerte bosetningen og tilførte nye forvaltningsfunksjoner til byen. (Christophersen & Nordeide, 1994, s. 274-276). Rundt 1050 starter en ny fase med økt differensiering i aktivitetsspor og bygningsmasse. Trondheim viser en økt kommersiell aktivitet ved at for eksempel mer spesialiserte bygninger som boder blir anlagt. På samme tid blir grusveien utbygd og trebrolagt, og brygger blir bygd langs elva. Den økende tilveksten i bebygd areal tyder på en befolkningsvekst i andre halvdel av 1000-tallet. Vi ser også økt kongelig byggeaktivitet. Olav Kyrre opprettet et fast bispesete og må ha vært med på å tilrettelegge for pilgrimmene som søkte Olav den helliges grav (Christophersen & Nordeide, 1994, s. 280-282).

## 4. Materialpresentasjon

### 4.1. Innledning

I dag har vi bevart opp imot 3000 (2.837 jfr. Gullbekk (1994, s. 140) mynter etter Olav Kyrre. Av disse kommer 2201 av dem fra myntfunnet fra Græsli (Gullbekk, 1994, s. 201; Stenersen, 1881, s. 1). Disse var en del av et skattefunn som ble funnet høsten 1878 under innhøstning av poteter på gården Græsli i Tydalen. L.B. Stenersen publiserte i 1881 en katalog over myntene i Græslifunnet som Universitetet i Oslos gave til Kronprins Oscar Gustav Adolphs og Kronprinsesse Sophie Marie Victorias bryllup i 1881 (senere Gustav V og dronning Victoria av Sverige). Stenersen gikk gjennom alle myntene og sorterte dem i 24 klasser fra A til Z hvorav klasse A er de utenlandske myntene i funnet, klasse B er Harald Hardrådes mynter og resten med stor sannsynlighet kan tilskrives Olav Kyrre. De to største funnene foruten Græsli er fra Imsland i Rogaland og Måge i Hordaland med henholdsvis 151 og 239 mynter etter Olav Kyrre (Gullbekk, 1994, s. 142).

Det er lite kronologi å spore i Stenersens publikasjon fordi Stenersen antok hele Græslifunnet ble myntet mellom 1066 og 1068. Noen av myntene hadde Magnus sitt navn og det ble antatt at de norske myntene hørte til Olav Kyrres og Magnus Haraldssons korte samkongedømme. Senere ble myntene i Græslifunnet med Magnus sitt navn på lagt til Magnus Berrføtt i stedet for Magnus Haraldsson (Holst, 1944, s. 220), noe som åpnet opp for en mye lengere kronologi, men ingen har gjort en ordentlig stempelstudie etter Stenersens tid.

Brita Malmer behandlet Græslifunnet i sine studier på 1960-tallet. I sitt bidrag til den numismatiske historien i Norge på 1000-tallet kritiserer hun Stenersen for å ha ganske vage kriterier for hvordan han har klassifisert myntene i Græslifunnet. Han ser ut til å ha brydd seg mest om motivets tydelighet og om omskrifter. Linjene mellom klassene er vage: klassene C, D, E, F, G, H og I har for eksempel til felles at adversen viser et brystbilde. Formen på disse brystbildene er derimot veldig variert, og forskjellene følger ikke skillelinjene mellom klassene. Hun peker for eksempel på en mynt i klasse D (pl. I 15) som har samme motiv som en mynt i klasse I (pl. II 51). Det er derfor ofte vanskelig å plassere myntene i Stenersens klasser bare ut ifra motivet (Malmer, 1961, s. 251-252).

Stenersen ser ut til å ha valgt et annet grunnlag for underoppdeling i klassene J, K, L, M, N, Q, T og Y, som er de klassene som er mest forskjellig fra klasse C-I, og fra hverandre.

Inkonsekvensen vises igjen i klasse M hvor et brystbilde med spiss hjelm er satt i samme klasse som bedende figurer, bare fordi de har samme myntmester: Ulf. Derimot har klasse J og noen av myntene i klasse K myntmester Torbjørn til felles, så heller ikke myntmester ser ut til å være et konsekvent klassifiseringstrekk hos Stenersen (Malmer, 1961, s. 252). Det kan hende at det ikke er snakk om samme Torbjørn, men inndelingen er likevel besynderlig. Malmer mener klasse L, N, T og Y er de eneste klassene som er egenartet nok til å være veldefinerte klasser. Spesielt klasse L og T. N er også ganske egenartet, men har trekk til felles med klasse Y.

Anser man Stenersens katalog som en katalog over legendene og omskriftene på myntene er det en utmerket katalog, men den er lite egnet til å trekke kronologiske linjer og sette nye mynter inn i systemet. Når det blir funnet nye Kyrre-mynter med en fabrikk eller motiv som ikke framkommer i Græslifunnet er det umulig å sette denne mynten inn i en klasse, siden klassene ikke har klart definerte skillelinjer. Noen ganger er de satt i samme klasse som mynter med samme myntmester, noen ganger på grunn av motivet og noen ganger på grunn av omskriften. Malmer foreslår derfor et nytt, mer logisk system som kan brukes på en mer praktisk måte (Malmer, 1961, s. 253).

Malmer foreslår å dele 1000-tallets mynter inn i 16 designklasser etter motivene på aversen. Ikke bare Græslifunnet, men Sandö-gruppen som ble funnet senere er tatt med her. De 16 klassene deler hun opp i tre hovedgrupper: *Primary*, *secondary* og *independent classes*.

- *Primary classes* utgjør de motivene som kan karakteriseres som internasjonale og består av motiv fra England, Danmark og Bysants. Motivet inneholder nesten bestandig en form for hodeplagg. *Primary classes* dekker 9 av klassene og 25 % av alle myntene.
- *Secondary classes* utgjør mellomposisjonen mellom de andre to klassene. Aversene i denne gruppen har utenlandske eksempler som mal, men er påvirket av de norske dyrestil-tradisjonene. I denne gruppen er hodeplaggene til *primary classes* alltid borte. *Secondary classes* dekker 4 av klassene og 25 % av alle myntene.
- *Independent classes* utgjør de motivene som kan karakteriseres som norske eller har en nasjonal, typisk norsk form. Motivene på aversen er endret til dyrefigurer uten tilknytning til brystbildene i *primary classes*, kun inspirasjon fra norsk dyrestil. *Independent classes* dekker 3 av klassene og 50 % av alle myntene.

Svein. H. Gullbekk mener Olav Kyrre sin mynt hadde angelsaksiske, danske og bysantinske forbilder (Gullbekk, 1994, s. 66). Gullbekk deler i sin magisteravhandling Olav Kyrres mynter inn i fem typer med den hensikt å se om *renovatio monetæ* ble utført i Olav Kyrres regjeringstid. Hans hypotese er at variasjonen på Kyrres motiv er så stor fordi han valgte et annerledes motiv etter hver inndragning av mynt, for å skille gammel mynt fra ny (Gullbekk, 1994, s. 66). I en artikkel om *renovatio monetæ* i Norge i middelalderen for NNÅ konkluderer Gullbekk med at det i alle fall skjedde myntinndragninger ved kongeskifter, men at vi ikke kan si noe om en konge utførte flere inndragninger i løpet av sin regjeringstid før Magnussønnene på slutten av 1200-tallet. (Gullbekk, 1992, s. 82). Græslifunnet kan være en indikasjon på at det trolig ikke ble gjennomført flere *renovatio monetæ* under Kyrres regjeringstid da Græslifunnet inneholder de fleste typene myntet under Kyrre.

Gullbekks fem typer er:

Type I:



III. 6: Olav Kyrre (1067-1069), penning, Pl. III 69. Etter Stenersen (1881).

Advers: Brystbilde (hode) vendt mot høyre eller venstre, ofte med korssepter foran ansiktet.

Revers: Dobbeltarmet kors.

Stenersen: C; D; E; F; H; I; K; M:I; O; P; Q; R; T; og U

Malmer: P2a; P2b; P2c; P2d; P2f; P2g; P3; P5; (P6); Sec 3; Sec 4

Type II:



III. 7: Olav Kyrre (1067-1069), penninger, Pl. V 156; Pl. V 157. Etter Stenersen (1881).

Advers: Dyrehode (dyreskikkelse vendt mot høyre eller venstre).

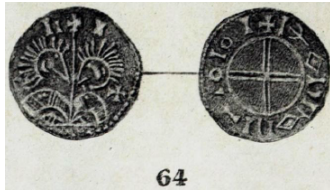
Revers: Dobbeltarmet kors.

Stenersen: N; S; V; X og Y

Malmer: Ind1; Ind 2; Ind 3



Type III:



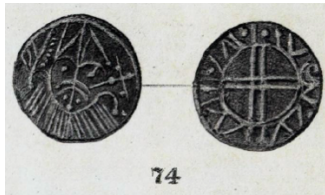
III. 8: Olav Kyrre (1067-1069), penning, Pl. III 64. Etter Stenersen (1881).

Advers: To motvendte brystbilder/figurer på hver side av et korssepter.

Revers: Dobbeltarmet kors.

Stenersen J; Malmer P7

Type IV:



III. 9: Olav Kyrre (1067-1069), penning, Pl. III 74. Etter Stenersen (1881).

Advers: Skjeggpydet hode/figur med spissjelm *en face*, korssepter til venstre og vertikale streker (eller noe som minner om et kornaks på enkelte eksemplarer) til venstre.

Revers: Dobbeltarmet kors.

Stenersen L; Malmer P3

Type V:



III. 10: Olav Kyrre (1067-1069), penning, Pl. III 88. Etter Stenersen (1881).

Advers: Stående figur med løftete armer (og i enkelte tilfeller med nimbus i venstre hånd og et lite kors til høyre).

Revers: Dobbeltarmet kors.

Stenersen M:II; Malmer P8

Jeg er ikke uenig i Gullbekks beskrivelser eller inndeling. Likevel mener jeg at den er litt lite finsiktet og anser det formålstjenlig å dele det opp i litt flere typer. De fleste av Olav Kyrres mynter har et brystbilde til venstre eller høyre på adversen. Jeg vil dele denne gruppen grovt inn i tre typer. Først vil jeg skille mellom de som har hjelm og de som har ubundet hår. Brystbilder med hjelm (Ill. 11) blir da en type, noe som korresponderer nært opp mot Malmers *primary class*. Så vil jeg dele de med ubundet hår i to der de enkle, degenererte bystene med en spiss, nebb lignende nese er en egen type jeg bare vil kalle figurer (Ill. 23). Disse figurene korresponderer med Malmers *independent class*, mens de gjenværende brystbildene med ubundet hår (Ill. 15) korresponderer godt med Malmers *secondary class*.

Så er det fire grupper jeg mener skiller seg ut som ganske annerledes og godt egnet til diskusjon. Som Gullbekk vil jeg skille ut ansiktene *en face* med skjegg (Ill. 9, Ill. 19, Ill. 26) som han har gjort i type IV. Jeg vil og skille ut de to figurene vendt mot hverandre (Ill. 8, Ill. 20) slik som Gullbekks type III, og de stående figurene med løftede armer i bønn (Ill. 10, Ill. 21) slik som hans type V. I motsetning til de fleste andre som har behandlet materialet vil jeg skille ut en dyrelignende type jeg vil kalle barteløve (Ill. 22, Ill. 37). Dette korresponderer best med Stenersens klasse N. Disse dyrelignende figurene minner om løver, de har ansikt *en face*, ører på toppen av hodet og krumme linjer i nakkeområdet som kan minne om en løvemanke.

## 4.2. Typer

I det kommende vil jeg redegjøre for mine typeinndelinger og hvilken utenlandsk mynt typene kan ha blitt inspirert av. Noen typer ser ikke ut til å være inspirert av andre mynter i det hele tatt.

### 4.2.1. Brystbilde med hjelm



Ill. 11: Olav Kyrre (1067-1093), penningar, Pl. VI 184; Pl. I 18; Pl. III 83; Pl. III 72. Etter Stenersen (1881).

Brystbilder t.v. eller t.h. Spiss eller rund hjelm. Noen med rund hjelm har et vedheng foran eller bak. Draperi. Noen har utstrakte armer foran en kappe, andre har enkelt, trekantet draperi. Korssepter, kulesepter eller øks. Ett eller flere buestykker.

Enkeltelementer som dukker opp i denne hovedgruppen:

1. Brystbilde t.v. eller t.h.
2. Spiss hjelm, rund hjelm eller en variasjon av rund hjelm.
3. Mer eller mindre tydelig ansiktsprofil. Noen har bare nese mens noen har ett øye og nese. Hos noen er hele ansiktet til stede mens hos andre er det et tomrom der ansiktet skulle vært. Man kan skille ut følgende varianter:
  - Manglende profil: Helt tomt mellom hjelm og nakke.
  - Ufullstendig profil: En eller flere av nese, øye og munn er tilstede, men streken som utgjør profilen er brutt før nakken.
  - Fullstendig profil: Det er en kontinuerlig strek fra hjelm til nakke. En eller flere av nese, ett øye og munn er tilstede.
4. Draperiet tar flere former i denne gruppen:
  - Draperi: Horisontale, krumme folder gjerne holdt sammen av en sirkulær nål i halsen.
  - Kappe og utstrakte armer: To utstrakte, horisontale armer som stikker ut fra en trekantet kappe som ofte er dekorert med prikker og holdt sammen i halsen av en sirkulær nål. Hos noen er bare den trekantede kappen til stede.
  - Rustning: Omrisset av et menneskebryst er tilstede men det er tomt eller fylt av prikker som en ringbrynje.
5. Septer, stav eller øks. Korssepter eller kulesepter med 3-4 kuler.
6. Ett eller flere buestykker nederst i motivet.

Myntene av denne typen har angelsaksiske forbilder, særlig fra angelsaksiske mynter fra første halvdel av 1000-tallet. Edgar den fredsommelige gjennomførte en myntreform i 973. På aversen skulle det være et brystbilde av kongen og navnet på kongen mens det på reversen skulle stå hvem som hadde laget mynten og myntsted. Informasjonen på reversen sto som regel rundt en form for likearmet kors. Denne grunnformen fortsatte utover på 1000-tallet med en rekke mindre variasjoner. Brystbilde kunne være til venstre eller høyre. Ethelred II innførte for eksempel et brystbilde iført rustning og hjelm og et brystbilde med ubundet hår.

Store mengder angelsaksisk mynt sirkulerte i Skandinavia på tidlig 1000-tall på grunn av *danegelden*. Den første *danegelden* ble utbetalt i 991 under Ethelred II og den siste ble utbetalt i 1018 like etter at Knut den mektige hadde overtatt tronen. Totalt i løpet av disse årene hadde om lag £ 200 000 sølv og gull funnet sin vei fra England til Skandinavia og resten av landene rundt det baltiske hav. Fra 1012 til om lag 1051 ble *heregeld* samlet inn fra innbyggerne i England som en slags skatteinnkreving, og denne ble betalt til skandinaviske vikinger for å beskytte England fra andre skandinaviske vikinger. *Heregelden* har nok bidratt lite til innstrømmingen av angelsaksisk mynt i Skandinavia siden *heregelden* var en lønn og ikke en tributt eller bestikkelse som *danegelden*. Det resulterte i mindre kvantiteter penger over lengere tid, og det meste av dette ble nok brukt i England siden det var her leiesoldatene utførte arbeidet sitt (Pederson, 2016, s. 105). *Danegeld* og *heregeld* alene kan ikke forklare det store antallet mynt funnet i Skandinavia. Noe må tilskrives regelrett plyndring, men også handelsforbindelser må ha økt. Særlig under Knut den mektige blomstret handelen på grunn av den økte stabiliteten i Knut sitt Nordsjørike (Pederson, 2016, s. 71-72).

I perioden ca. 990-1025 var typene fra Ethelred IIs *Crux*-type til Knut den mektiges *Pointed Helmet*-type spesielt godt representert i Skandinavia. Peter Pederson (2016) undersøkte i sin mastergrad hvor mange mynter fra de fire typene *Crux* (991-997), *Long Cross* (997-1003), *Quatrefoil* (1017-1023) og *Pointed Helmet* (1023-1029) som har endt opp i Skandinavia. I Norge i dag har vi til sammen 1141 mynter (s. 51) bevart fra disse fire typene, med færrest på *Crux* med 123 mynter (s. 29), og flest på *Pointed Helmet* med 466 mynter (s. 40). Også tysk mynt sirkulerte i Skandinavia og de baltiske landene, og det i større grad enn de engelske. I tillegg gjorde muslimsk mynt seg gjeldene på midten av 900-tallet (Naismith, 2016, s. 123).

Det var angelsaksisk mynt som i størst grad satte sitt preg på designet til de første egne, kongelige utmyntningene i Skandinavia (Grierson, 1991, s. 63). Den angelsaksiske mynten ble også imitert av Olav Kyrre og følgende angelsaksiske mynttyper kan ha inspirert brystbildene med hjelm på Kyrres mynter:

*Helmet* (1003-1009) (Ill. 12)

Advers: Brystbilde t.v., rund hjelm, ikledd rustning.

Revers: Et likearmet dobbelkors hvor armene ender i tre halvsirkler. Ut fra korsvinklene stikker det ut trekanter med tre kuler hver i de spisse endene.

Myntet under Ethelred II (979-1016).

Kan ha inspirert Stenersens klasse P, O, Malmers Sec 3.



**Ill. 12:** Ethelred II (979-1016), *Helmet*, penning. Hentet fra <https://finds.org.uk/database/artefacts/record/id/249063>

*Pointed Helmet* (1023-1029) (Ill. 13)

Advers: Brystbilde t.v., spiss hjelm, draperi, foran figuren et septer med fire kuler.

Revers: Et likearmet kors som går ut fra to sirkler i midten. I midten av sirklene er det en kule. I hver korsvinkel er det en brutt sirkel med en kule i midten.

Myntet under Knut den mektige (1016-1035).

Kan ha inspirert Stenersens klasse E og M:I, Malmers P3.



**Ill. 13:** Knut den mektige (1016-1035), *Pointed Helmet*, penning. Hentet fra <https://finds.org.uk/database/artefacts/record/id/414218>

*Trefoil Quadrilateral* (1046-1048) (Ill. 14)

Advers: Brystbilde t.v., hjelm, draperi, foran figuren et septer med fire kuler.

Revers: Et likearmet dobbelkors. Over midten er det et kvadrat med innbøyde sider. Tre knopper i hver korsvinkel.

Myntet under Edvard Bekjenneren (1042-1066).

Kan ha inspirert Stenersens klasse F, Malmers P2c. Kan og ha inspirert videre stiliseringer som klasse C:II (Sec 2), G (Sec 2) og D (Sec 3).



**Ill. 14:** Edvard Bekjenneren (1042-1066), *Trefoil Quadrilateral*, penning. Hentet fra <https://finds.org.uk/database/artefacts/record/id/393730>

#### 4.2.2. Brystbilde med ubundet hår



Ill. 15: Olav Kyrre (1063-1093), penninger, Pl. II 52; Pl I 9; Pl. V 132; Pl. IV 116. Etter Stenersen (1881).

Brystbilde t.v. eller t.h. Ubundet hår. Noen motiv har en dobbellinje med eller uten prikker mellom hode og ansikt. Profilene er for det meste ufullstendige. Noen har enkelt, trekantet draperi, men hos de fleste er draperiet byttet ut med ett eller flere buestykker. Korssepter eller kulesepter er tilstede hos de fleste.

Enkeltelementer som dukker opp i denne hovedgruppen:

1. Brystbilde t.v. eller t.h.
2. Ubundet hår.
3. Ufullstendig ansiktsprofil.
4. Draperi eller mangel derav. Noen har den trekantete kappen med utstrakte armer og noen har bare trekantet draperi. Rustning er til stede hos noen få, men de aller fleste mangler draperi og istedenfor finner vi ett eller flere buestykker.
5. Septer. Korssepter eller kulesepter med 3-4 kuler.
6. Ett eller flere buestykker.

Myntene av denne typen har angelsaksiske forbilder. Siden brystbildene ofte er så stiliserte er det vanskelig å bedømme om de har hatt brystbilder med hjelm eller brystbilder med ubundet hår som forbilder. Stenersens klasse R (Ill. 24) har for eksempel et brystbilde der det går en rett strek rundt håret så det minner om en hjelm. Den er derimot inspirert av *Long Cross*-typen, som har ubundet hår med prikker ytterst på hvert hårstrå. Disse prikkene tror jeg er gått over til å bli en rett linje når typen er imitert i klasse R. I typen brystbilder med ubundet hår må vi legge større vekt på strieringen av håret enn om linjen rundt er lukket eller åpen. Om vi ser til det angelsaksiske materialet igjen ser vi at typer som for eksempel *Short Cross* (Ill. 18) har ubundet hår med et diadem over. Det er en lukket linje over håret, men vi ser av strieringen at det forestiller ubundet hår.



I det følgende presenteres noen angelsaksiske typer som kan ha inspirert typen brystbilde med ubundet hår:

*Crux* (991-997) (Ill. 16)

Advers: Brystbilde t.v., bart hode, foran figuren et septer med tre kuler. I noen versjoner har brystbildet diadem, men ikke septer, noen har verken diadem eller septer mens andre versjoner har både diadem og septer. Hos noen brystbilder har draperiet en ekstra trekantet fold foran.

Revers: Et likearmet kors med bokstavene C-R-U-X i vinklene. Myntet under Ethelred II (979-1016).

Kan ha inspirert Stenersens klasse K var 4-5, Malmers P2g.



Ill. 16: Ethelred II (979-1016), *Crux*, penning. Hentet fra <https://finds.org.uk/database/artefacts/record/id/534419>

*Long Cross* (997-1003) (Ill. 17)

Advers: Brystbilde t.v. med ubundet hår. Draperi.

Revers: Likearmet kors hvor armene ender i tre halvsirkler.

Myntet under Ethelred II (979-1016).

Kan ha inspirert Stenersens klasse R, Malmers P5 og S1.



Ill. 17: Ethelred II (979-1016), *Long Cross*, penning. Hentet fra <https://finds.org.uk/database/artefacts/record/id/505773>

*Short Cross* (1029-1035) (Ill. 18)

Brystbilde t.v. med diadem, foran figuren et septer med en fleur-de-lis eller tre kuler. Ekstra *pendilia* bak nakken.

Revers: Et likearmet kors som går ut fra en sirkel rundt en kule i midten.

Myntet under Knut den mektige (1016-1035).

Kan ha inspirert Stenersens klasse K var 1-3, Malmers P2b.



Ill. 18: Knut den mektige (1016-1035), *Short Cross*, penning. Hentet fra <https://finds.org.uk/database/artefacts/record/id/811546>

#### 4.2.3. Ansikt *en face* med skjegg



III. 19: Olav Kyrre (1067-1093), penninger, Pl. III 74; Pl. III 77; Pl. III 80. Etter Stenersen (1881).

Ansikt *en face*. Spiss hjelm. To øyne. Nederst i motivet er det et skjegg; en kurvet horisontal linje med vertikale streker under i vifteform. I noen av motivene er skjegget rett under øynene og i noen motiv er ansiktet og skjegget delt av et korssepter. Korssepter er i noen tilfeller plassert på figurens høyre side eller det mangler. Flere vertikale streker av ukjent betydning finnes på figurens høyre side. Tilsvarende klasse L og P3.

Denne typen ser ikke ut til å ha en spesifikk utenlandsk type som forbilde.

#### 4.2.4. To figurer vendt mot hverandre



III. 20: Olav Kyrre (1067-1093), penning, Pl. III 63. Etter Stenersen (1881).

To ansikter med ubundet hår vendt mot hverandre. Mellom dem er et korssepter. To dekorerte buestykker nederst er delt av septeret i midten. Tilsvarende Klasse J og P7

Denne typen er mest sannsynlig inspirert av bysantinske mynter. Motivet trenger derimot ikke å være direkte influert av bysantinsk mynt, men kan være påvirket av danske etterligninger av bysantinsk mynt. (Skaare, 1995, s. 54). I Bysants var det vanlig at keiseren var avbildet sammen med far eller sønn. Når en keiser var avbildet sammen med en medkeiser på Bysantinsk mynt var det posisjonen deres på mynten som markerte rangen. Hovedkeiseren var avbildet til venstre mens medkeiseren var avbildet til høyre (Grierson, 1982, s. 29). I motsetning til bysantinsk mynt er det ikke noen størrelsesforskjell på figurene på Kyrres mynter. Det er heller ikke noen andre detaljer som markerer forskjell på figurene, de er nesten speilbilder av hverandre. De er også avbildet i profil, i motsetning til den bysantinske tradisjonen hvor keiseren og medkeiseren er avbildet *en face*.



#### 4.2.5. Orant/Kristus



III. 21: Olav Kyrre (1067-1093), penning, Pl. III 87; Pl. III 88. Etter Stenersen (1881).

Stående figur med utstrakte armer og nimbus. Med eller uten korssepter. Kjortel. Tilsvare Klasse M:II og P8.

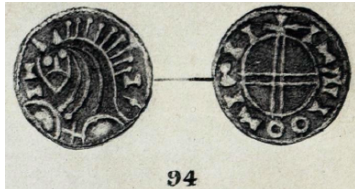
Denne typen er mest sannsynlig inspirert av Kristusmotiver på Bysantinsk mynt. Justinian II (685-695 og 705-711) introduserte Kristus som motiv på mynten. I løpet av sin første termin som keiser brukte han et hellenistisk motiv av Kristus med langt hår og skjegg som er i tråd med hvordan den hellenistiske tradisjonen avbildet Zeus. I sin andre termin som keiser introduserte Justinian II et Kristusportrett fra semittisk tradisjon med kort, krøllet hår og kort skjegg. (Belting, 1994, s. 134-135). Michael III (842-867) tok opp igjen Kristusmotivet i 843, og det ble deretter en vanlig type på bysantinsk mynt.

På de bysantinske myntmotivene der Kristus er avbildet varierer detaljene, men tre hovedtyper kan skilles ut etter hvordan han holder Evangelieboken: Når han står er boken holdt nedenfra, når Kristus sitter hviler boken på kneet mens han holder den fast på den øverste kanten, og til slutt mens Kristus lener seg forover og ser ned over verden så holder han boken nedenfra, men med tommel godt spredt fra resten av fingrene for å hindre at boka faller ned. Denne siste typen kalles *Pantokrator* og opptrer bare som et brystbilde. Det var også et vanlig motiv å se i kuppelen på bysantinske kirker fra 1000-tallet og oppover. Innenfor de tre hovedtypene nevnt ovenfor var det ofte en rekke mindre variasjoner, for eksempel utseende på tronen hvis Kristus satt, og i gesten av velsignelse: noen ganger hadde Kristus hånden hevet til skuldernivå, andre ganger utstrakt til høyre inne i folden på kappen sin, og noen ganger holdt vertikalt foran kroppen (Grierson, 1982, s. 36-37).

Det kan også være at en bysantinsk fremstilling av jomfru Maria er inspirasjonen bak typen. Et brystbilde av Maria ble for første gang avbildet på bysantinsk mynt av Leo VI (886-912). Under Nicephorus II (963-969) ble hun avbildet stående sammen med keiseren, og senere mens hun kronet keiseren. Fra da av var en stående Maria eller et brystbilde av Maria en av de vanligste motivene på bysantinsk mynt. Tre ikoner var mye brukt, et brystbilde av Maria med en

medaljong som viste Kristus foran brystet, en stående Maria med Jesus-barnet på armen og en stående Maria med armene hevet i bønn. Fra midten av 1000-tallet var det dette siste motivet, Maria *orant*, som var det mest vanlige (Grierson, 1982, s. 37).

#### 4.2.6. Barteløve



III. 22: Olav Kyrre (1067-1093), penning, Pl. IV 94. Etter Stenersen (1881).

Dyrelignende figur med ansiktet en face. Øyne, nese, munn eller bart. Ører på toppen av hodet. Ubundet hår. 3-4 krumme linjer til kropp. Noen har ett eller to buestykker nederst. Tilsvarende klasse N og Ind 1.

Denne typen ser ikke ut til å ha en spesifikk utenlandsk type som forbilde.

#### 4.2.7. Andre figurer



III. 23: Olav Kyrre (1067-1093), penninger, Pl. V 155; Pl. VII 205; Pl. VII 216; Pl. VII 220. Etter Stenersen (1881).

Figurer med profil t.v. eller t.h. Noen figurer har spiss nese som et nebb og kroppen består av et enkelt omriss som ser ut som et hønshode i profil. Ubundet hår som en man. Andre figurer er ikke gjenkjennelige og består hovedsakelig av 3-4 vertikale, krumme linjer med kortere, horisontale linjer i ene enden. Tilsvarende klasse S; V; X og Y, og Ind 2 og 3.

Enkeltelementer som dukker opp i denne hovedgruppen:

1. Profil t.v. eller t.h.
2. Ubundet hår.
3. Der figuren har en gjenkjennelig profil er det en spiss nese som et nebb og ett øye.
4. Kropp som består av 3-4 krumme linjer, eller kropp som ser ut som en høne i profil.
5. Ett eller flere buestykker.

Denne typen kan være videre stiliseringer av angelsaksiske typer som *Long Cross* (Ill. 17). Det kan også være at noen av myntene i typen ikke er inspirert av utenlandsk mynt i det hele tatt, men av skandinavisk dyreornamentikk, som Malmer påpeker (Malmer, 1961, s. 259).

## 5. Diskusjon

I dette kapittelet har jeg gruppert typene fra kapittel 4 ut ifra hvilken av typene som kan ha hatt angelsaksisk, bysantinske eller andre forbilder. Jeg vil gå gjennom disse tre gruppene av forbilder og se etter en historisk kontekst, og undersøke hvilken inspirasjon Olav Kyrre hadde i sin samtid som kunne påvirke ham. Jeg vil utforske parallellene til utenlandsk mynt presentert i kapittel 4. Jeg vil også se etter paralleller eller prototyper i tidligere utenlandsk mynt, ettersom tidligere mynter kan ha vært i omløp senere enn da de ble myntet. Videre vil jeg forsøke å finne en estetisk kontekst ved å lete etter paralleller i andre kunstverk fra hans samtid eller tidligere. Ved å sette myntmotivene inn i en større sammenheng av samtidige og foregående myntforbilder og kunst, vil jeg forsøke å finne ut hva myntmotivene betydde i kulturbildet på Olav Kyrres tid (jfr. Hassig, 1995, s. 19-23). Jeg vil også se om jeg kan finne en sekundær betydning av motivene, med andre ord om noen av myntmotivene kan knyttes opp mot for eksempel historier fra bibelen (jfr. Panofsky, 1962, s. 5-17).

Som vist i kapittel 4 er Olav Kyrres mynter inspirert av angelsaksisk og bysantinsk mynt. Hvorfor valgte han i det hele tatt å imitere utenlandsk mynt? Anna Gannon (2006) har sett på hvilke elementer ved monetær ikonografi som er relevante i relasjon til imitasjon. Hun mener det er tre hovedelementer en må se på hvis en skal studere imitasjon av monetær ikonografi. Først var det viktig at myntene visuelt sett fulgte en velkjent ikonografisk type for å opprettholde kommersiell troverdighet. Dette kan ha vært viktig både i begynnelsesfasen av monetariseringen og når myntvesenet var bedre etablert, men kanskje ikke enda så veldig regulert av kongemakt eller kirke. For det andre var ikonografien på myntene en av måtene myndigheten kunne kommunisere med befolkningen på i et for det meste analfabetisk samfunn. Ikonografien gjorde myntene lett gjenkjennelige og aksepterte, og myndighetene kunne stå som garantist for akkurat den mynten. Til slutt formidlet ikonografien ideer og konsepter til befolkningen. Det kunne for eksempel være propaganda eller legitimering av kongedømmet gjennom bruk av kristne, lett gjenkjennelige symboler. For å summere er kommersiell troverdighet, garanti for autenticitet og formidling av et budskap tre punkter som definerer en mynts ikonografi. Imitasjoner av en mynts ikonografi vil derfor være et forsøk på å nyte godt av originalmyntens kvaliteter og bringe disse kvalitetene til sitt eget myntsystem (Gannon, 2006, s. 195).

## 5.1 Angelsaksiske forbilder

Hvorfor valgte Kyrre å gå tilbake til å imitere angelsaksisk mynt, slik som Olav Tryggvason og Olav den hellige hadde gjort? Myntvesenet begynte å bli godt etablert under Olav Kyrre, og utenlandsk mynt var ikke lenger i omløp. Harald Hardråde slo hardt ned på sirkulasjonen av utenlandsk mynt, så innen Kyrre kom til makten var de fleste utenlandske mynt ute av sirkulasjon. Myntfunn som er lagt ned kort tid etter Harald Hårdråde ble konge består av 99 % utenlandsk mynt. Rundt 1060 derimot består norske myntfunn av 44 % utenlandsk mynt, noe som tyder på at den norske utmyntningen økte kraftig mens utenlandsk mynt ble fordrevet. De tre største myntfunnene fra Olav Kyrres regjeringstid, Græsli, Imsland og Måge, består av til sammen 2618 mynter hvorav 55 var utenlandsk mynt. Det utgjør ca. 2 %. Det tyder på at Harald Hardråde og Olav Kyrre lyktes i å fordrive utenlandsk mynt (Gullbekk, 1992, s. 57-58). Tidlig på 1000-tallet derimot var det like mye tysk mynt i omløp i Skandinavia som angelsaksisk, og muslimsk mynt gjorde seg gjeldene fra midten av 900-tallet. Hvorfor valgte Olav Kyrre å i størst grad imitere den angelsaksiske? Kanskje var det en fordel for handelen om myntene så ut som myntene andre steder i Europa der kjøpmennene handlet. Angelsaksisk mynt var kjent i Skandinavia etter all *danegelden* som ble utbetalt fra England fra slutten av 900-tallet. Det kan ha gitt autoritet til Kyrre at mynten han ga ut så ut som det som på den tida kan ha vært en stereotypisk mynt.

Anna Gannon kan være inne på noe når hun kommer med teorien om at mynter ble imitert for å bringe kvalitetene til originalmynten inn i sitt eget myntsystem. Rikssamlingen på 1000-tallet ser helt klart ut til å være inspirert etter engelsk mønster. Både Olav Tryggvasson og Olav den hellige oppholdt seg mye i England. Olav den hellige hadde med seg engelske biskoper til Norge, blant annet Grimkjell, som var sentral i den tidligste kirkebyggingen og forkynnelsen i Norge. Olav den hellige ga ut mynt etter engelsk mønster. Harald Hardråde gikk litt bort fra det angelsaksiske da han ga ut mynt med trikvetrasympol, som på 1000-tallet dukker opp på germansk og dansk mynt (Skaare, 1976, s. 68). Han virket mer opptatt av å erobre England enn la seg inspirere av England. Harald var mest sannsynlig veldig farget av sitt opphold i Bysants. Han var rundt 20 år da han kom til Bysants, det var der han fikk sin ideologiske og politiske skolering, og da han kom tilbake til Norge kjente han trolig til den greske kulturen bedre enn den norske. Harald fikk innsatt seg selv som samkonge med Magnus, etablerte et myntvesen og forringet sølv, var nådeløs ovenfor sine stormenn og kirken og anla byer på lettforsvarlige plasser. Alt dette kan spores tilbake til hans opphold i Konstantinopel (Løyte, 2010, s. 118-122). Olav Kyrre igjen var ikke så oppsatt på å erobre verken England eller noen annen plass.

Det engelske er tilbake i myntmotivene og han hadde blant annet Skule Tostesson fra England som en av sine nærmeste rådgivere (Krag, 2005, s. 306). Kanskje Olav Kyrre hadde innsett at det ikke var noe gagn i å erobre nabolandene. Kanskje han kunne bringe Norge opp på samme nivå i stedet. I stedet for å erobre England kunne han bli England. Snorre peker på at en ny klesmote ble introdusert under Olav Kyrre (Sturluson, 1979, s. 549-550). Siden Olav Kyrre valgte å ikke føre en ekspansiv politikk hadde han tid og ressurser til overs til å bli med i kultursamkvemmet som eksisterte i resten av Europa. Nye moter ble innført, og han valgte at mynten skulle se ut som angelsaksisk mynt, slik som mynt helst skulle se ut siden England ble høyt verdsatt på den tida, men kanskje etter hvert med et norsk preg for å markere at pengene var som i England, men allikevel norske.

### 5.1.1 *Long Cross*

La oss se på noen konkrete eksempler der Kyrres myntmotiv har direkte angelsaksiske forbilder. Stenersens type R (Ill. 24), et brystbilde med ubundet hår, er en imitasjon av *Long Cross*-typen (Ill. 17) til Ethelred II myntet mellom 997 og 1003. *Long Cross* typen har et brystbilde til venstre, ubundet hår med en prikk ytterst på hvert hårstrå, og draperi. Kyrres imitasjoner har en ufullstendig ansiktsprofil i forhold til *Long Cross*, kun øye og munn eller nese er markert. Noen av myntene har ikke et ansikt i det hele tatt, selv om komposisjonen ellers er som på

*Long Cross*. Prikkene ytterst på håret er glidd over i hverandre og blitt en linje slik at det ser ut som figuren har en hjelm på hodet. Nakken er bred og draperiet er som en følge av dette mye bredere enn hodet.

Kyrre har altså imitert den angelsaksiske *Long Cross* typen og samtidig gjort den til sin egen. 192 *Long Cross* mynter er funnet i Norge (Pederson, 2016, s. 33), så Olav har kjent til originalmotivet. Også Olav den hellige imiterte *Long Cross* på noen av sine penninger, og den imitasjonen er nærmere *Long Cross*. Kyrre kan altså ha tenkt både på Olav den hellige og *Long Cross* da han valgte å imitere mynten. Han henviser både til mektige England og Hellig-Olav ved å imitere mynten: slik så mynt ut i storhetstida da vikingene herjet som verst og handelen blomstret. Han formidler at han har like stor makt som England, og at han, som etterkommer av Olav den hellige, har like stor rett til å styre Norge som de engelske kongene hadde til å styre England. Klasse R faller inn under Malmers P2a, P2f, P5 og Sec 1, og de fleste av disse typene ble myntet sent i myntstandardperiode II, mellom ca. 1070-1080. Hvis vi hadde visst litt mer



Ill. 24: Olav Kyrre (1067-1093), penning, Pl. V 135. Etter Stenersen (1881).

om begivenhetene i Olav Kyrres liv kunne vi kanskje sagt noe om klasse R kom som en reaksjon på en hendelse i Kyrres liv, men siden vi ikke vet noe om denne faktoren får vi nøye oss med bredere generaliseringer.

### 5.1.2 *Pointed Helmet*



Ill. 25: Til venstre: Knut den mektige (1016-1035) *Pointed Helmet*, penning. Hentet fra <https://finds.org.uk/database/artefacts/record/id/414218>. Til høyre: Olav Kyrre (1067-1093), penning, Pl. III 83. Etter Stenersen (1881).

Stenersens gruppe M:I og gruppe E, som Malmer klassifiserte som klasse P3, har Knut den mektiges *Pointed Helmet*-type som forbilde (Ill. 25). Olav Kyrres mynter viser i likhet med *Pointed Helmet* et brystbilde til venstre med et spist hodeplagg, mest sannsynlig en hjelm, og korssepter. Det er et gresk kors i innskriften over hjelmen, så det ser ut som om hodeplagget har et kors på toppen. Draperiet er noe utydelig på Kyrres mynter, men de horisontale, kurvende linjene går igjen. På noen mynter ser man så vidt nålen ved nakken som holder kappen oppe. Klasse E (Ill. 5) er sterkt stilisert, viser et brystbilde til høyre, spiss hjelm, antydning til ansikt og korssepter. Det er ikke sikkert denne typen er en imitasjon av *Pointed Helmet*, men jeg antar klasse E er en stilisert versjon av Klasse M:I som er tydelig inspirert av *Pointed Helmet*.

Det er funnet 466 mynter av *Pointed Helmet* typen på norsk jord (Pederson, 2016, s. 40), så Olav Kyrre har kjent til typen. Hvorfor han valgte å imitere en type som tilhørte en av Olav den helliges rivaler er et annet spørsmål. Hvis vi tenker på Gannons tre kriterier på hvorfor mynt blir imitert kan det være et spesifikt aspekt ved Knut den mektiges styre som Olav Kyrre har forsøkt å emulere. Da Knut var konge over England, Danmark og Norge var det en stabil handel mellom rikene i Nordsjøimperiet. Et sikkert tegn på handelsforbindelse mellom England og Norge på tidlig 1000-tall er probemerkenes på angelsaksisk mynt funnet i Norge. I England var de allerede vant med å gå ut ifra den nominelle verdien i stedet for sølvinnholdet, så de trengte ikke teste myntene. Nordmenn gikk derimot etter vekt i sølv ved betaling, så de laget probemerker for å teste sølvinnholdet i myntene de mottok (Pederson, 2016, s. 105). Den største kilden til *Pointed Helmet*-typen i Norge er Årstadfunnet i Rogaland. Elina Screen har

stempelanalysert funnet og av 206 stempelkoblede mynter dominerer *Pointed Helmet*. Gullbekk har foretatt probemerke-undersøkelser og halvparten av myntene i funnet har ett eller ingen probemerker. Funnet inneholder i tillegg nesten bare de to nyeste typene. Alt dette tyder på at deponiet kan ha kommet rett fra England (Pederson, 2016, s. 88-89). Pengene kan ha kommet rett fra Knut som en gave til hans allierte i Norge. Den engelske krønikeren Florence of Worcester skriver rundt 1118 i *Chronicon ex chronicis* at Knut sendte mange gaver av gull og sølv til nordmennene så de skulle støtte seg opp om Knut og forkaste Olav som konge (Andersen, 1977, s. 130). Ingen av Knuts allierte holdt derimot til på Rogaland, men Knuts pengegave kan ha skiftet hender mange ganger mellom ankomst i Norge til de ble lagt i jord ved Årstad. Det kan også hende at *Pointed Helmet* myntene er kommet til Norge ved en handelstransaksjon. Uansett om myntene kom til Norge via handel eller gaver var Knut en mektig og suksessfull konge, på det vis at han la tre land under seg. Det kan ha vært dette Olav Kyrre forsøkte å emulere. Han ville forbinde mynten med Knuts storhetstid og hans handelsimperium for å gi myntene kommersiell troverdighet og formidle det budskap at Olav var en mektig konge som hadde fått handelen til å blomstre.

Men det kan også være at Olav har tenkt mer på hvem som er avbildet på mynten i stedet for hvor forbildet er hentet fra. Korssepteret og korset over hodet kan tyde på et religiøst budskap. Det er derimot vanskelig å avgjøre hvem som er avbildet på mynten. Bayeux-teppet viser soldater med spisse hjelmer, og de få, spisse vikingtidshjelmene vi har bevart bekrefter at spiss hjelm var vanlig i tiden slaget ved Hastings sto (Lewis, 2005, s. 181). Det er godt mulig at soldater hadde spiss hjelm i Knut den mektiges regjeringstid (1016-1035). Personen på *Pointed Helmet*-typen har ikke på seg rustning, men et klesplagg laget av stoff og en kappe, hvis vi skal dømme etter foldene og nålen som holder kappen oppe. Kappens rand er dekorert med prikker, kanskje en perlerad. Hvem kan ha hatt på seg slike fine klær? Er det kongen selv eller er det en geistlig person? Personen på *Pointed-Helmet* typen har ikke et korssepter, men et septer med fire kuler. Septer er ikke vanlig på tidlig angelsaksisk mynt (Gannon, 2003, s. 76), men mange av motivtypene fra Ethelred II og utover har septer foran brystbildet. Edward Bekjenneren og Harald Godwinson er begge avbildet med septer på Bayeux-teppet. På Royal MS 14 B VI ("Genealogical roll of the kings of England, Royal MS 14 B VI,"), et illustrert manuskript med en genealogi over de engelske kongene laget på første halvdel av 1300-tallet, er for eksempel Ethelred II og Harald Harefot avbildet med septer. En illustrasjon fra 1300-tallet sier ikke noe om hvordan kongene ble illustrert på 1000-tallet, men det viser at septer er et element som går igjen gjennom middelalderen og er knyttet til kongelige avbildninger. Det kan virke som om



septer på angelsaksisk mynt har med kongedømmet å gjøre, kanskje speiler septeret kongens rolle som religiøs og politisk leder (Gannon, 2003, s. 76). Da Kyrre hentet motivet til Norge kan han ha tenkt på denne dobbeltrollen han hadde som konge i Norge, som kongedømmets og kirkens leder. Siden Olav så på seg selv som en from mann kan han intensjonelt ha gjort om kulesepteret til et korssepter og gjort det greske korset i innskriften mer sentralt for å speile sin rolle som kirkens leder.

## 5.2 Bysantinske forbilder

### 5.2.1 Ansikt *en face* med skjegg.



Ill. 26: Olav Kyrre (1067-1093), penning. Foto: Lill-Ann Chepstow-Lusty, Kulturhistorisk museum, UiO

Det er ikke godt å si hva myntene i Stenersens klasse L (Ill. 26) og Malmers P3 skal forestille. Det er et ansikt, hvor noen ganger hele ansiktet synes, mens andre ganger vises bare øynene. Det er et korssepter på ansiktets venstre side, og en kvist eller sirkel med vertikale streker stikkende opp på ansiktets høyre side. Ansiktet har ikke hår, men en spiss hatt på hodet. Under ansiktet eller rett

gjennom ansiktet går det en buet, horisontal linje med krumme ender, og vertikale linjer stikker ut fra denne linjen i vifteform til myntens kant. Det er dette siste aspektet som er vanskelig å tolke. På de undertypene hvor linjen går gjennom eller rett under figurens ansikt ser det mest ut som skjegg. Hos en av undertypene er derimot ansiktet og skjegget skilt av en korsstav, og hos alle undertypene er skjegget mye bredere enn ansiktet. Alt dette er faktorer som tilsier at det ikke er skjegg. Men hva kan det ellers være? Jeg tror ikke det er en form for klesplagg, og da har vi brukt opp mulighetene for hva som bruker å være nedenfor ansiktet på mynter. Jeg har derfor valgt å gå ut ifra at dette er skjegg.

Hvem er så avbildet på mynten? Stenersen sier seg enig i Schives tolkning om at det er en avbildning av en biskop med stort skjegg og bispelue. Stenersen har noen reservasjoner; Schive mener skjegget indikerer at det er en biskop siden skjegg sjelden forekommer på kongeportretter på norske mynter, men Stenersen påpeker at det er ikke sikkert det er et skjegg. Det kan være en kappe eller at stempelskjæreren har risset streker bare for å fylle tomrommet. Han påpeker at det spisse hodeplagget ligner det i klasse E og at motivet kan ha et bysantinsk forbilde, eller bestå av elementer fra flere kanter som er blandet sammen. Til tross for reservasjonene mener Stenersen det er mest sannsynlig at Schives tolkning av motivet som en

biskop er den rette (Stenersen, 1881, s. 28-29). Bispeluen var i Olav Kyrres regjeringstid en spiss hatt, men ikke på langt nær så høy som dagens bispelue. Bispeluen begynte derimot å bli rund mot slutten av 1000-tallet (Braun, 1911), og disse myntene hører til myntstandardperiode III på slutten av Kyrres regjeringstid (Malmer, 1961, s. 361). Jeg finner det mer sannsynlig at ansiktet på Kyrres mynt har på en spiss hjelm slik vi ser i klasse E, M:I, på Knut den mektiges *Pointed Helmet* type og på soldatene på Bayeux-teppet fra England. Malmer har også gruppert klasse L med klasse E og M:I i sin P3 som betegnes av spisse hjelmer.

De andre elementene på myntene er heller ikke til stor hjelp. Noen av ansiktene har en sirkel med streker pekende utover ved siden av ansiktet. Dette ligner mest på figuren man finner i nakken på flere brystbilder både hos Olav Kyrre (Ill. 6) og på angelsaksisk mynt (Ill. 14) og skal markere *pendilia* på et diadem. Diademet blir som regel en del av håret og bare duskene i nakken er igjen for å markere at hodeplagget er der. Kyrres motiv har derimot hjelm og ikke diadem eller krone, så det gir ikke mening at den skal ha dusker. Ved siden av ansiktet på en av undertypene er det noe som minner om en kvist med to blader og en rad med bær. Jeg er ikke så sikker på denne tolkningen, men hvis det er snakk om en plante av noe slag kan det henspille sjeleforlatelse eller helbredelse av kroppen gjennom medisinske planter (Gannon, 2003, s. 68). Det kan også være en del av en struktur som skal være bak ansiktet.

Det er ingen utenlandske mynttyper på 1000-tallet som ligner. Det nærmeste er den angelsaksiske Wodan/monster typen (serie X, type 31, Ill. 27) fra 700-tallet. Denne typen fremstiller et ansikt *en face* med en vill hårmanke og blir omtalt som Wodan-ansikter, fordi det er tenkt at det er fremstillinger av Odin. Både siden det er et kors på siden av ansiktet på Olav Kyrres mynter, og at Olav hadde en sterk tilknytning til kirken, er det usannsynlig at det er en avbildning av Odin. Wodan-ansiktet er trolig et frisisk inspirert portrett av Kristus som kommer fra Bysants (Hill, 1953, s. 2).

Hvis et bysantinsk portrett av Kristus kunne bli til et hårete ansikt i England på 700-tallet, kanskje kunne et bysantinsk forbilde inspirere Kyrres mynter på 1000-tallet? En av de vanligste fremstillingene av Kristus på bysantinsk mynt er Kristus som *pantokrator* (Ill. 30). Det er et



Ill. 27: Serie X, type 31, Wodan/Monster, sceat.  
Hentet fra  
<https://finds.org.uk/database/artefacts/record/id/553792>

brystbilde vist forfra hvor Kristus har langt hår, skjegg, en korsglorie bak hodet, bibelen i venstre hånd og høyre hånd ved bibelen eller løftet i velsignelse. Brystbilder av keiseren er også vanlige (Ill. 30). Keiseren er ofte vist *en face* med krone med dusker eller *pendilia* hengende ned over ørene. Keiseren har på seg *loros* og har rikseplet i den ene hånden og *labarum* eller et sverd i den andre hånden. Brystbilde *en face* var et bilde på herskerens høyere stilling ovenfor sine undersåtter og herskerens opphøyelse til himmelplanet. Det var et tegn på at herskeren var semi-hellig. (Grierson, 1982, s. 29). Et mulig belegg for dette er Ammianus Marcellinus' romerske historie xvi, 10.9-10:

9 Når keiseren så ble hilst som Augustus og hyllingsropene ønsket ham hell og lykke, fór han ikke sammen mens fjell og strand drønnet og bruste, men viste seg like urørlig som han pleide å fremtre i provinsene. 10 Han bøyde seg ydmykt når han kjørte inn gjennom de høye porter, men hadde blikket stivt rettet fremover, som om han hadde et jernbånd om halsen, og så verken til høyre eller til venstre. Stiv som en støtte satt han, uten så mye som å bevege hodet når vognen støtte på en sten. Ikke spyttet han, og ikke tørket han seg om munn og nese, og ikke så man ham gjøre den minste håndbevegelse. (Marcellinus, 2016, s. 118-119).

Ingen av de bysantinske brystbildene *en face* har derimot spiss hjelm slik ansiktet på Kyrres mynter har. Skjegget på Kyrres mynter minner verken om Kristus' korte skjegg eller keiserens klesplagg. Hvis Kyrres mynter er en imitasjon av bysantinske brystbilder er motivet blitt såpass endret i møte med de norske stempelskjærerne at det ikke er til å kjenne igjen.

### 5.2.2. To figurer vendt mot hverandre



Ill. 28: Til venstre: Olav Kyrre (1067-1093), penning. Foto: Lill-Ann Chepstow-Lusty, Kulturhistorisk museum, UiO. Til høyre: Serie J, type 37, sceat. Hentet fra <https://finds.org.uk/database/artefacts/record/id/768014>

Senantikken har to tradisjoner for dobbeltportretter. Den ene er den bysantinske tradisjonen med to helfigurer side om side (Ill. 31). Fronten vises og de to figurene fremstår nesten som

ikoner. De to figurene representerer gjerne to keisere, hvor hovedkeiseren ofte er litt større eller har skjegg. I Vest Europa er tradisjonen to ansikter i profil vendt mot hverandre, slik som mynten til Olav Kyrre. Et likt motiv finnes på adversen til den angelsaksiske serie J, type 37 (Ill. 28) som har profilen til to ansikter mot hverandre. Ansiktene har stritt hår, et perlediadem, spisse neseparti og et kors separerer de to ansiktene. Denne mynttypen er fra tidlig 700-tall, lenge før vikingtiden, så man kan ikke gå ut ifra at Olav Kyrre har sett et eksemplar av denne mynttypen, men det viser at motivet har røtter i det angelsaksiske materialet. Det er foreslått at dette motivet kommer fra Visigoterne og samkongedømmet til Ergica og Witiza ca 698-702. Det kan være her den bysantinske tradisjonen har sine røtter (Gannon, 2003, s. 37).

To ansikter vendt mot hverandre betegner et slags forhold mellom de to figurene. I den Romerske verden kan man finne ansikter vendt mot hverandre på giftringer og religiøse medaljer. På religiøse medaljer er det ofte apostlene Peter og Paulus som er avbildet (Gannon, 2003, s. 38). Ifølge Gannon har Metcalf en teori om at de to hodene i serie J type 37 er en konge og hans biskop, og dermed representerer forholdet mellom kirke og stat. Kanskje speilet motivet det Vestgotiske forbildet hvor de like kongeportrettene symboliserte en enhet (Gannon, 2003, s. 38).

Hvem kan så figurene på Kyrres mynt være? Hvis vi går ut ifra teorien om at figurene har et personlig forhold vil det være rimelig å anta at figurene er Olav Kyrre og hans bror Magnus Haraldsson. Figurene er like store og er ikke differensiert på noen måte. De er speilbilder av hverandre. I sin katalog over Græslifunnet sier Stenersen seg enig i Schives tidligere teori om at myntgruppen er fra Haraldsønnenes samkongedømme og at adversen avbilder dem. Sølvinholdet er høyere enn den såkalte Haraldsslåtten fra siste del av Haralds regjeringstid, men Stenersen mener Olav og Magnus kan ha økt sølvinholdet på starten av sin regjeringstid for å samle godvilje, og å stoppe forringelsen i myntsystemet (Stenersen, 1881, s. 25). Skaare mener mynttypen er for sen til å kunne tilskrives Olav og Magnus og dermed ikke avbilder dem (Skaare, 1995, s. 54). Malmer er også enig i at typen er senere enn Haraldsønnenes samkongedømme. Hun tilskriver denne typen til sin myntstandardperiode III: 1080-1090 (Malmer, 1961, s. 361). Siden mynttypen er myntet over 10 år etter Magnus' død finner jeg det lite sannsynlig at de to brødrene er avbildet. Kanskje ville Olav gi ut en mynt for å ære brorens minne, men vi har for få opplysninger om Kyrres levetid til å finne ut hvorfor han rundt 1080 skulle finne det nødvendig å ære broren i et myntmotiv.

De to figurene på Kyrres mynter er skilt med et septer med et kors eller en *cross pattée* (✠) på toppen. Det virker for meg som om dette motivet har et kristent budskap. Halvsirklene nederst i motivet kan være skjoldbuer og tyde på et militært budskap, men siden motivet er så stilisert kan det likeså godt være deler av en klesdrakt. Jeg mener korssepteret er et tydeligere symbol. Hvem kan så være avbildet? Følger vi Metcalfs teori om at to ansikt mot hverandre gjenspeiler forholdet mellom kirke og stat er det Olav Kyrre og en av hans biskoper som er avbildet. Sammen skal konge og kirke opprettholde kongedømmet Norge. Den eneste biskopen vi kjenner til ved navn under Olav Kyrre er biskop Bjarnhard, men han var aktiv på starten av Kyrres regjeringstid. Etter at Bjarnhard ble fast biskop på Vestlandet forteller skriftlige kilder ikke så mye om ham. Det er dessuten lite sannsynlig at en biskop blant mange i Norge var mektig nok til å bli avbildet sammen med kongen.

Det kan være to helgener som er avbildet, slik som apostlene Peter og Paulus tidligere var blitt avbildet i det romerske riket. Før Kristendommen var fedrekulten viktig i Norge, noe kirken forsøkte å få bot på ved å fremme helgendyrkelse i stedet, men helgendyrkelsen var treg med å ta rot. (Andersen, 1977, s. 195-196). De eneste norske helgene kjent på Olav Kyrres tid var Olav den hellige, Sta. Sunniva og St. Hallvard. Hvis vi antar at figurene er menn kan vi utelukke Sta. Sunniva. Det kan være det er Olav den hellige og St. Hallvard som er avbildet, men Hallvard er skytshelgen for Oslo og det virker lite sannsynlig at han er avbildet på mynt som har sirkulert i hele kongedømmet Norge. Det kan være Olav Kyrre avbildet med en helgen i stedet for en biskop, for eksempel Olav den hellige. Olav Kyrre er Olav den helliges nevø og Kyrres rett til å være konge er delvis legitimert gjennom at han er etterkommer av helgenkongen. Hvis de to er avbildet sammen kan det være et videre forsøk på å legitimere Kyrres rett til å styre, samt formidle at Kyrre styrer sammen med Olav den hellige i samråd med Gud og kirken. Vi har for få opplysninger om historien rundt Olav Kyrre til å si for sikkert hvem som er avbildet, men jeg mener budskapet allikevel kommer frem, dette er kongedømmet og kirken i forening.

### 5.2.3 Orant/Kristus



Ill. 29: Olav Kyrre (1067-1093), penning. Foto: Lill-Ann Chepstow-Lusty, Kulturhistorisk museum, UiO.

I Stenersen klasse M:II, som Malmer har klassifisert som P8, finnes knestående figurer som representerer Kristus (Ill. 29). Figurene har armene utstrakt, glorie rundt hodet og korsstav. På noen av myntene er det en fugl på figurens høyre side, mest sannsynlig en due som representerer den hellige ånd (Gannon, 2003, s. 108). Myntene ligner på noen typer av Svein Estridssons mynter (Hbg 6, 26, 28 og 29), som igjen er inspirert av Bysants. De fleste av Svein Estridssons mynter slått i Lund har bysantinske forbilder (Horsnæs, Moesgaard & Märcher, 2018, s. 192) Han måtte jobbe hardt med å konsolidere kongedømmet sitt, og i prosessen samarbeidet han tettere med kirken, noe som resulterte i en rekke kristne motiver på myntene hans (Bendixen, 1976, s. 23).

Det er usikkert om Kyrres mynter er en imitasjon av Svein Estridssons mynt eller en direkte imitasjon av en bysantinsk type. Harald Hardråde hadde ifølge sagatradisjonen med seg mange skatter hjem fra Bysants, og mye av dette må ha vært mynt. Harald var en del av Væringgarden og ble trolig lønnet med mynt, og da er det mest naturlig å anta at han ble lønnet med mynten til den aktuelle keiseren, som for den største delen av Harald sitt opphold var Michael IV (1034-41). To motiv er kjent fra Michaels styre; den vanligste viser et brystbilde av keiseren *en face* med *labarum* i sin høyre hånd og et rikseple i sin venstre hånd på reversen, mens aversen viser et brystbilde av Kristus *en face* med korsglorie bak hode og bibelen i hånden (Ill. 30). Den mer sjeldne typen er mest sannsynlig myntet på Thessaloniki under Bulgarkrigene i keiserens siste leveår (Grierson, 1982, s. 199). Avdersen her viser Kristus sittende på en trone, en korsglorie rundt hodet og sin høyre arm utstrakt, mens reversen viser



Ill. 30 Michael IV (1034-1041), Histaemon. Foto: Classical Numismatic Group, Inc. <http://www.cngcoins.com>, CC BY-SA 2.5 (<https://creativecommons.org/licenses/by-sa/2.5>), via Wikimedia Commons. URL: [https://commons.wikimedia.org/wiki/File:Michael\\_IV\\_histamenon.jpg](https://commons.wikimedia.org/wiki/File:Michael_IV_histamenon.jpg)



Ill. 31: Michael IV (1034-1041), Histaemon, myntet på Thessaloniki. Foto: Classical Numismatic Group, Inc. <http://www.cngcoins.com>, CC BY-SA 3.0, <https://commons.wikimedia.org/w/index.php?curid=525295>, via Wikimedia Commons. URL: [https://commons.wikimedia.org/wiki/File:Histaemon\\_nomisma-Micael\\_V-sb1776.jpg](https://commons.wikimedia.org/wiki/File:Histaemon_nomisma-Micael_V-sb1776.jpg)



erkeengelen Michael som gir et *labarum* til keiseren (Ill. 31). Olav Kyrre har ikke imitert noen av disse to myntene i sitt materiale. Mest sannsynlig brukte Harald opp det meste før Olav Kyrre ble født, i prosessen med å sikre seg kongeriket. Harald allierte seg først med Svein Estridsson da han kom tilbake til Norge, og det var nok da Svein for første gang så mynten som Michael IV fikk slått på Thessaloniki. Det er dette motivet Svein Estridsson har regelrett kopiert på en av sine typer da han senere ble konge over Danmark. Den bysantinske innflytelsen var altså tilstede i Europa på 1000-tallet. Olav Kyrres mynt med knelende Kristus kan ha vært en imitasjon av en bysantinsk type eller av en av Svein Estridssons typer. De fleste helfigurene på bysantinsk mynt på 1000-tallet viser keiseren med *labarum* i sin høyre hånd og et rikseple i sin utstrakte venstre hånd. Også Svein Estridsson har imitert dette motivet på sine mynter. Figuren på Olav Kyrres mynt har ingenting eller et korssepter i hendene, og på noen eksemplarer sees korsglorie rundt hodet. Det er altså mest sannsynlig en avbildning av Kristus. På grunn av den enkle formen vil jeg tro Kyrres motiv heller er inspirert av dansk mynt enn bysantinsk, og da hovedsakelig inspirert av Svein Estridssons typer Hbg 6, 26, 28 og 29 (Ill. 32).



Ill. 32: Svein Estridsson (1047-1076), penninger, Hbg type 6, 26, 28 og 29. Etter Hauberg (1900).



Ill. 33: Mater Misericordiae mosaikk fra gamle St. Peters basilika, Roma. Foto: Sailko [CC BY-SA 3.0 (<https://creativecommons.org/licenses/by-sa/3.0/>)], via Wikimedia Commons. URL: [https://commons.wikimedia.org/wiki/File:Mater\\_misericordiae\\_mosaic\\_St\\_Peter\\_Basilica\\_Vatican.JPG](https://commons.wikimedia.org/wiki/File:Mater_misericordiae_mosaic_St_Peter_Basilica_Vatican.JPG)

En av myntene i klasse M:II viser en figur *en face* fra midjen og opp med armene opp på begge sider av hodet i en *orant*-posisjon, en bedende posisjon (Ill. 10). Figuren er veldig enkel, armene og kroppen er ikke fylt med detaljer, hodet er rundt med en veldig spiss hake og linjen rundt hodet må sies å være en glorie. *Orant*-posisjonen er vanlig på Maria-avbildninger på bysantinsk mynt og i bysantinsk kunst (Ill. 33). Kan figuren på Olav Kyrres mynt forestille Maria og ikke Kristus? Vi får svært lite hjelp fra den enkle figuren, vi vet ingen ting om antrekk, kroppsform eller hår. Bare posisjonen kan gi oss et hint om at det kan være en imitasjon av Maria *orant*.

*Orant* var på moten igjen fra tida Harald Hardråde tjente i Bysants, men *orant* dukker muligens opp igjen først etter at Harald kom hjem. Zoe og Theodora ga ut en mynt med Maria *orant* i sitt korte styre sammen som keiserinner i 1042, men selv om Harald muligens befant seg i Bysants på det tidspunktet er det ikke sikkert han rakk å få med seg noen av de nyeste myntene hjem. Michael V ble keiser sent i 1041 med Zoe som keiserinne. Det ble et kortvarig styre da han april året etter forviste Zoe for å bli enehersker, noe som ble møtt med opprør fra befolkningen. Zoe ble brakt tilbake og Michael blindet og avsatt som keiser på kommando fra Zoe. Dette var det Væringgarden som utførte og som kaptein i Væringgarden spilte nok Harald en aktiv del i dette. Zoe og hennes søster Theodora ble keiserinner i to måneder før Zoe giftet seg med Konstantin IX (1042-1055) som ble keiser. Harald hadde på denne tiden hørt at Magnus den gode var blitt konge i Norge og Danmark og ville dra tilbake til Norge. Han ble nektet å dra, muligens satt i fengsel, men han rømte ifølge sagalitteraturen unna Konstantinopel med to skip og dro tilbake til Norge (Nordhagen, 1966, s. 20-22). Hvor mye av den fantastiske flukten sagalitteraturen beskriver er sann er vanskelig å si, men vi kan trekke ut det faktum at Harald sikkert ikke hadde med seg mye rikdommer på sin flukt. Rikdommen sagalitteraturen snakker om må ha bestått av det han tidligere sendte til Jaroslav etter suksessfulle kampanjer på blant annet Sicilia og i Bulgaria. Det er høyst usikkert om Harald fikk med seg mye mynt hjem fra sitt siste, turbulente år i Bysants.



**III. 34:** Michael VI (1056-1057), Tetrarteron.  
Foto: Classical Numismatic Group, Inc.  
<http://www.cngcoins.com>, CC BY-SA 2.5  
(<https://creativecommons.org/licenses/by-sa/2.5>) via Wikimedia Commons. URL:  
[https://commons.wikimedia.org/wiki/File:Michael\\_VI\\_tetrarteron.jpg](https://commons.wikimedia.org/wiki/File:Michael_VI_tetrarteron.jpg)



**III. 35:** Michael VII (1067-1078), Miliarension.  
Foto: Otto Nickl, CC BY-SA 4.0  
(<https://creativecommons.org/licenses/by-sa/4.0>), via Wikimedia Commons. URL:  
[https://commons.wikimedia.org/wiki/File:Michael\\_VII\\_\(1071-1078\)\\_Miliarension.jpg](https://commons.wikimedia.org/wiki/File:Michael_VII_(1071-1078)_Miliarension.jpg)

Det betyr ikke at mynt med *orant*-motiv ikke fant veien til Skandinavia. Harald var ikke den eneste skandinaven som tjenestegjorde i Væringgarden, og kontakten med Bysants stoppet ikke opp under Olav Kyrres regjeringstid. Åtte av ni personer ved makten i Bysants i Haralds og Olavs regjeringstid ga ut mynt med Maria *orant* på adversen. (Konstantin IX (1042-1055), Theodora (1055-1056), Mikael VI (1056-1057, Ill. 34) Konstantin X (1059-1067), Mikael VII (1067-1078, Ill. 35), Romanos IV (1068-1071), Nikeforos III (1078-1081) og Alexios I (1081-



1118)). Det er ikke usannsynlig at noen av disse myntene kan ha funnet veien til Norge. Mynten med *orant*-personen ble myntet sent i Olav Kyrres regjeringstid, mynten hører ifølge Malmer til hennes myntstandardperiode III (1080-1090) og IV (1090-1100) (Malmer, 1961, s. 360-361).

Olav Kyrre kan altså fint ha kjent til Maria *orant* motivet. En annen som kan ha kjent til motivet er mesteren som laget Dynnasteinen, en runestein som sto på Gran på Hadeland. Den regnes å være fra rundt 1050. På den ene siden av steinen er det gjengitt to scener fra Bibelen, der scenene er plassert vertikalt. Nederst er det en gjengivelse av Maria og Barnet: vi ser et snitt av et hus med Maria, en krybbe og to av de vise menn med gaver. En hest er plassert på høykant ved siden av huset. Over denne scenen er det en gjengivelse av motivet Kongenes Reise, som i Vest-Europa ble avbildet med tre ryttere og en stjerne. På Dynnasteinen er de tre rytterne plassert vertikalt med stjernen over dem. Over stjernen igjen er det en figur som er av vår



Ill. 36: Utsnitt av Dynnasteinen.  
Foto: Eirik Irgens Johnsen,  
Kulturhistorisk Museum, UiO.

interesse. Det er en bedende figur veldig lik myntmotivet til Olav Kyrre (Ill. 36). Figuren på Dynnasteinen har på seg en kjortel som går til over knærne og hodet er lypære-formet med en glorie rundt. Siden figurens høyre fot er veldig nærme stjernen mener Strömbäck (1969) at det er en avbildning av en versjon av Kongenes Reise der de tre vise menn ble ledet av en stjerne med et guttebarns ansikt (Strömbäck, 1969, s. 12-14). Også i følge Fuglesang (1981) er den bedende figuren Kristus og akkurat denne type bedende figur har ingen europeiske paralleller.

Dynnamesteren har muligens ikke hatt direkte tilgang til europeiske forbilder, men bare tatt med alle figurene eller elementene som var vanlig i europeiske fremstillinger av kristne scener, og laget en egen versjon basert på skandinaviske andre- eller tredjehåndskopier. (Fuglesang, 1981, s. 117). Selv om denne avbildningen ikke har hatt europeiske forbilder, kan den ha hatt bysantinske? Hvorfor skulle Maria i så fall være plassert over Betlehemstjernen og de tre vise menn? Strömbäck og Fuglesang har nok rett i at det er en bedende Kristus. Kanskje har Maria *orant* fremstillinger blitt til Kristus *orant* fremstillinger da motivet kom til Norge. Det er derimot for få paralleller i den historiske og estetiske konteksten til å avgjøre om *orant*-figuren på Kyrres utmyntning er Kristus eller Maria.

Budskapet Olav Kyrre ville formidle ved å ha Kristus på mynten sin er kanskje idealet om kongen som *rex iustus*. Dette er tanken om at kongen får sin makt fra og leder på vegne av Gud.

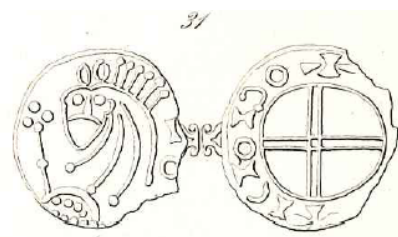
Han skal opprettholde guds lover og utøve Guds rettferdighet mot sitt folk (Bye-Andersen, 2004, s. 6-7). Idéen om at kongen var Guds stedfortreder kan ha resonert med Olav Kyrre som var en gudfryktig mann. Han hadde derimot begrensede muligheter til å rettlede sitt folk gjennom andre medier enn sin tilstedeværelse eller at folk møtte til gudstjeneste. Et av de viktigste mediene han hadde til å formidle et budskap kan ha vært mynt. Forskermiljøet i Norge har lenge vært uenig om hvor utbredt bruken av mynt var i Norge i tidlig middelalder (se Risvaag, 2006, s. 44-49). Fra Harald Hardråde etablerte sitt myntvesen regner jeg med mynt i alle fall ble brukt i byene, slik som Risvaag har vist er tilfellet for Trondheim. Fra utgravingen på Folkebibliotekstomtens hovedfase 4 (ca. 1050-1100) er de fleste myntfunn enkeltfunn funnet i gata eller i bodene. Slike småtap av mynter i offentlige soner viser at mynt var en integrert del av småhandelen på andre halvdel av 1000-tallet (Risvaag, 2006, s. 301). Vi vet ikke hvor utbredt myntbruken var på landsbygda, men skattefunn som Græslifunnet, som inneholder for det meste norsk mynt, viser at bøndene måtte godta kongens mynt. Hvordan de brukte den er derimot uklart (Risvaag, 2006, s. 299). Mynt var i sirkulasjon i byene og nådde ut til landsbygda under Olav Kyrre. Mynten var altså et egnet medium til å spre budskapet om Olav Kyrre som *rex iustus*. Folk trengte å bli vist denne ideologien, da de ikke kunne lese seg opp på den selv. Kristenretten Olav den hellige fastsatte på Moster i 1024 hjalp til i kristningsprosessen ved å gi befolkningen konkrete rutiner de kunne forholde seg til, som å opprette og vedlikeholde kirker. Over 50 år senere kunne en fremstilling av Kristus på mynten de håndterte minne befolkningen på deres kristne plikter, så vel som at kongen tjente befolkningen i Guds sted.

## 5.3 Andre forbilder

### 5.3.1 Barteløve

Stenersens klasse N har en dyrelignende figur med ansiktet en face. Jeg mener dette kan være en fremstilling av en barteløve. Figuren har helt klart ører og de krumme linjene ned fra hodet minner om en manke. Figuren har en veldig prominent munn som kan tolkes som en bart. Det finnes flere eksempler på løver fra middelalderen som er utstyrt med bart. Det

finnes også avbildninger av den nært beslektede mantikoren, et fabeldyr med løvekropp, menneskehode og skorpionhale, noe jeg vil komme tilbake til. På stavkirker er det flere kapitelløver som har bart (Ill. 42), for eksempel kapitelløven fra Vossestrand og en kapitelløve som kan ha tilhørt den forsvunne Dale stavkirke. Disse er kompakte løver som hviler



Ill. 37: Olav Kyrre (1067-1093), penning, Schive III 31. Etter Schive (1865).



**Ill. 38:** Ansikt med ører og bart på Ranem Kirke. Foto: Eirin Ellingsen.



**Ill. 39:** Barteløve på en freske fra San Pedro de Arlanza, Spania. Bilde fra <https://www.metmuseum.org/art/collection/search/471061>

mesteparten av vekten på baklabbene og har halen tvunnet mellom bakbena og oppover mot ryggen. Halsen er lang og manken er representert ved langsgående fliker som utvides nedover og er avrundet ved brystet. Ansiktene ser ut som mannsansikt med store mandelformede øyne, hevede øyebryn, nese, munn og bart. De har også kroner på hodet. Reidar Kjellberg (1972) skriver i en artikkel om kapitelløven fra Vossestrand at det ikke er en løve fordi figuren «har

menneskehode med rett nese og en svunget bart.» (Kjellberg, 1972, s. 157). Denne tolkningen er svært problematisk, da det som nevnt ovenfor er flere eksempler på slike barteløver. I tillegg til kapitelløvene er det en figur med ører, menneskeansikt og bart på det sørøstre hjørnet av koret på Ranem kirke (ill. 38) (Ekroll, 1997, s. 292). Videre finnes denne typen framstillinger i andre deler av Europa. Som eksempel kan nevnes en freske som viser en løve med en stor bart i benediktinerklosteret San Pedro de Arlanza, Spania, datert ca 1220-30 (Ill. 39) (Benton, 1992, s. 89). Selv om

figuren på fresken i Arlanza har veldig menneskelig nese, øyne og bart er det etter min mening helt klart en løve.

Kunst eksisterte i middelalderen og periodene før, men de så ikke på det slik som vi gjør i dag, som noe skapt av en kunstner innenfor de rette stilrammene og -ismene. Kunsthistorie i middelalderen og epokene før er kanskje mer en studie av motivhistorie. Går det an å spore historien til et motiv, løsrevet fra stilhistorie? I tidsrommet jeg er interessert i hadde motiv et sosialt og kulturelt aspekt som det er hensiktsmessig for meg å studere (Belting, 1994, s. xxi). Jeg må finne ut hva menneskene har lagt i løvemotivet og om det har endret seg noe opp mot Olav Kyrres tid. Veldig få strukturer og kunst er bevart fra Olav Kyrres tid. Kristendommen var enda ny i Norge og kirkebyggingen var i sin spede begynnelse. Det meste vi har bevart av middelalderkunst er kirkekunst. Med Kristendommens ankomst blir Norge mer knyttet til Europa og mottar stilimpulser fra Europa som er med å forme kirkekunsten i Norge. Fra ca.

1110-1120 begynner den romanske stilen å gjøre seg gjeldene. Stilendringene skjedde gradvis, men en kan anta at ca. 50 år etter Kyrres død var nok stilbildet ganske annerledes enn da han levde. Jeg kan derfor ikke si at stilen på for eksempel løvene på stavkirkeportalene fra 1100-tallet var den samme som under Olav Kyrre. Det er derimot rimelig å anta at løven som motiv ikke ble tillagt noen nye meninger fra starten av middelalderen. Løven har vært et yndet motiv i Vest- og Sør-Europa siden klassiske tider. Skandinavisk kunst i vikingtida forenklet eller stiliserte løven da de tok motivet til seg. Vikingtidens løve ser annerledes ut enn samtidige og foregående løvemotiv ellers i Europa (Wilson & Klindt-Jensen, 1966/1980, s. 121), noe løven på Jellingsteinen i Danmark er et eksempel på.

I middelalderen var de to største skriftlige kildene knyttet til løven og dens symbolikk Bibelen og bestiariet. I bibelen handler 70 av totalt 140 dyrreferanser om løven. Mer en 90 % av løvefremstillingene finner vi i det Gamle Testamentet (Stige, 2016). De fleste av fremstillingene refererer løvens styrke, mot og villskap. Løven er ofte et symbol på Israels folk, Guds folk, og den er ofte brukt som et redskap i kampen mot det onde. Eksempelvis blir folk som har forlatt Guds sti straffet av en løve: «Da sa profeten til ham: «Fordi du ikke ville adlyde Herrens stemme, skal en løve drepe deg når du går fra meg.» Og så snart den andre gikk, kom det en løve imot ham og drepte ham.» (1. Kong 20:36). Løven opptrer også som Djevelen i det Gamle Testamentet, men Morten Stige (2016) peker i en artikkel om løven i romansk kunst på at det er alltid i rollen som jeger. Løven jakter på de som har forlatt Gud slik Djevelen gjør: «Vær edru og våk» Deres motstander, djevelen, går omkring som en brølende løve for å finne noen å sluke» (1 Pet 5:8) og «Han ligger på lur som en løve i krattet, der ingen ser ham, han ligger på lur for å gripe den som er hjelpeløs. Han griper den hjelpeløse og drar ham inn i sitt garn.» (Sal 10:9). Stige peker på at hvis man ser alle bibelfremstillingene under ett er løven i bunn og grunn fremstilt som et bilde på styrke. Den er enten sammenlignet med Gud eller Guds folk, eller den tjener Gud ved å straffe syndere (Stige, 2016). Vi kan også si at denne løven er et symbol på Kristus, på den seirende løve av Juda som fortalt om i Johannes Åpenbaring 5:5: «Men en av de eldste sa til meg: «Gråt ikke! For løven av Judas stamme, Davids rotskudd, har seiret og kan åpne boken og de sju seglene.» (K. Hauglid, 2016, s. 277-279).

I bestiariene er løven også forbundet med Kristus. De fleste av middelalderens bestiariet bygger på teksten *Physiologus* som ble skrevet ned en gang i de første hundreårene etter Kristi fødsel. I *Physiologus* prøvde de kristne å omskrive hedensk kunnskap om dyr og den naturlige verdenen for å tjene et nytt, didaktisk formål (Hassig, 1995, s. xvi). I kapittelet om løven står

det for eksempel at løvinnen føder en død unge som hun vokter over i tre dager før faren kommer og puster liv i den, slik som den allmechtige Gud vekket sin sønn Jesus på den tredje dag (Curley, 2009, s. 4). Løven var i middelalderen som i dag konge over alle dyr, og kapittelet om løven innledet tradisjonelt hvert bestiariet. En rekke egenskaper ble tillagt løven, og hver egenskap ble sammenlignet med gud. Det var ikke bare historien om de døde ungene som ble bragt tilbake til live man kunne lese om. Hvis en løve luktet en jeger feiet den veien bak seg med halen så jegeren ikke skulle finne den, slik som Jesus ble jaktet på av djevelen, men alltid klarte å unnsnippe. Løven sover med øynene åpne, og er dermed et symbol på årvåkenhet. Likeledes er Kristus' guddommelighet alltid våken selv om kroppen hans sover. Høysangen 5:2 «Jeg sover, men hjertet våker.» (Benton, 1992, s. 85). Løven er derfor ofte fremstilt som en vokter i middelalderkunsten. Man kan ofte se løver på begge sider av kirkeportaler, slik som på en del norske stavkirkeportaler (Ill. 42). Man finner også statuer av løver som eter syndere (Ill. 40), gjerne i form av geiter. Løven er forbundet med nobilitet og mot, derfor var den et yndet motiv i middelalderens heraldikk (Benton, 1992, s. 119).

I Norge ser vi løven opptre i flere sammenhenger. La oss se på et par eksempler fra kirkeportaler. Værnes kirke ble påbegynt rundt 1130 i romansk stil. Harry Fett (1909) skriver i Norges kirker i middelalderen at Kristkirken som Olav Kyrre bygde i Trondheim har likhetstrekk med Værnes kirke. Bare fragmenter er bevart fra Kristkirken, men de viser dekorativ rikdom på kapitélene, vinduene og dørene. Motivene er det han kaller orientalske, det vil si de ankom Skandinavia fra Italia via England, og motivene omfatter løven, dragen og den klassiske ranken. Værnes kirke har et kor med rette vegger, et vesttårn uten dør, ornamenterte inngangsportaler, og tympanonfelt som Fett mener Kristkirken også må ha hatt (Fett et al., 1909, s. 14-15).



*Ill. 40: En løve sluker en fot ved korportalen på Værnes kirke. Foto: Eirin Ellingsen.*

Værnes kirke har to løvemotiv. Det ene er en løveskulptur i veggen ved korportalen (Ill. 40). En fot stikker ut av gapet på den, noe som antyder at løven nettopp har slukt en person. Tidligere tolkninger av dette motivet knyttet løven til djevelen i tråd med Peters 1. brev (5:8). Løven var der for å moralisere og vise menigheten hva som skjer med syndere. I et annet perspektiv,



hvor denne løven er et symbol på Kristus (jfr. Johannes Åpenbaring 5:5) vokter den døren og menigheten kan vite det er trygt å passere inn i kirka fordi Kristus sluker syndere så de får som fortjent. Den forhindrer syndere å komme inn i Guds hus.

Den andre løven finner vi i tympanonfeltet over den andre døren (Ill. 41). Selv om løven ikke her sluker en synder er det likevel et symbol på at kirkeportalen er bevoktet.

Ål stavkirke i Hallingdal er mest sannsynlig bygd rundt midten av 1200-tallet (R. Hauglid, 1973, s. 126) og er dermed bygd 150 år etter Olavs død. Stilhistorien har endret seg, den siste vikingtidsstilen har gått av moten, men løvene lever videre. På Ål stavkirke innføres et nytt element i stavkirketradisjonen i Norge, nemlig kapitelløvene på stavkirkeportalen (Ill. 42). Det sitter to løvefigurer oppå

kapitélene på hver sin side av buen. Bakkroppen på løvene er vridd rundt slik at bakpotene peker bort fra hodet. Den vridde bakkroppen finner vi igjen i noen av de eldre steinkirkene i Trondheim, på Tyldalsstolen, på Bødalsportalen og fra søylehoder i Urnes stavkirke (Ill.43). Hauglid mener dette er et typisk nordisk stiltrekk da det ikke finnes eksempler fra resten av Europa. Det kan henge igjen fra dyreornamentikken i vikingtida der kunstnere var glad i å leke med vridde dyreformer (R. Hauglid, 1973, s. 210). Løvene har det som ser ut til å være en bart, de er altså kapitélbarteløver.

Det er ikke bare på utsiden av kirker vi finner løver, men også på innsiden. Urnes stavkirke fra rundt 1130 har en avbildning av en løve på en av søylehodene (Ill. 43). Denne løven har

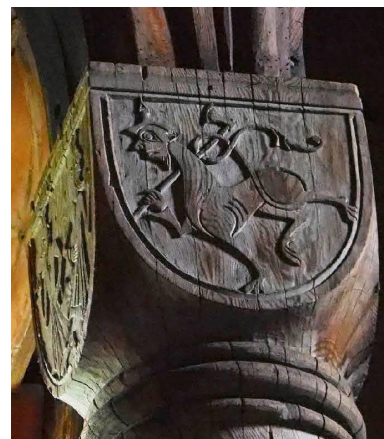


Ill. 41: Løve i tympanonfeltet på Værnes kirke. Foto: Eirin Ellingsen.



Ill. 42: Portalen fra Ål Stavkirke. Foto: Ann Christine Eek, Kulturhistorisk museum, UiO.

menneskehode med skjegg, og en lang hale som slynger seg mellom beina og opp over ryggen. Det er mulig dette er en avbildning av en mantikora. I middelalderens bestiarier kunne man lese om mantikoren som et symbol på djevelen ("Manticore,» 2018). Figuren i Urnes stavkirke har imidlertid ikke en brodd eller pinnsvin-pigger på halen som middelalderens avbildninger av mantikorer hadde. Det er derfor mest sannsynlig en løve. Figuren er muligens avbildet med menneskeansikt for å fremheve kvaliteter ved løven som menneskene fant beundringsverdige. Løven har også en øks i labbene, noe som kan støtte opp under at denne løven er et symbol på makt, enten kongens makt eller Guds makt.



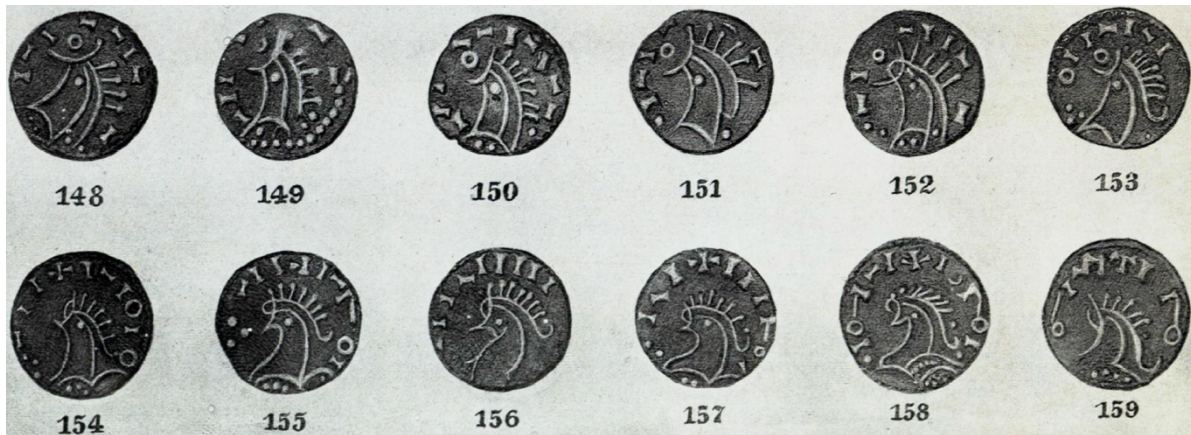
III. 43: Løve på søylekapitel i Urnes Stavkirke. Foto: Fortidsminneforvaltningen.

Hvis vi går ut ifra at figuren på Stenersens klasse N er en barteløve tolker jeg det som at denne løven representerer Olav Kyrre. Likedan som løver ble brukt til å vokte innganger til kirker, brukte Olav løven på myntene til å formidle at han som kirkens leder, som Kristus, som løven vaktet det norske folk ovenfor syndere. Han tok vare på det norske folk. Vi vet fra den engelske abbeden Turgot at Olav kunne lese latin, var aktivt med i gudstjenesten og hadde stor interesse for kirkelige spørsmål (Krag, 2000, s. 88). Han visste meget sannsynlig hva løven representerte i bibelen, og det kan godt hende han hadde lest et bestiari. Dette er også i tråd med *rex iustus*, idealet fra Europa i tidlig middelalder om den kristne kongen «who has received his power from God and resembles Him, who humbles himself before God in spite of his exalted position, who leads his people according to God's law and who pronounces just judgements» (Bagge, 1987, s. 98). Representasjonene av løven i bibelen stemmer godt overens med Olav Kyrre som dommer på vegne av Gud.

Det kan også være at løven er på myntene i sin rolle som maktsymbol. Barten kan være der for å fremheve noen av løvens trekk som menneskene finner tiltrekkende. Ingrid Lunnan Nødseth skriver i sin masteroppgave om løven på Bildentekstilet at «Disse menneskelignende ansiktene med mustasjer trenger ikke og tolkes som hybridiserende trekk, altså blanding mellom menneske og løve, men heller at noen sider ved løven fremheves ved å referere til bestemte egenskaper ved kongen og herskeren.» (Nødseth, 2012, s. 62). Barten er altså med på å

fremheve Olavs rolle som konge, som den mektigste personen i Norge. Ikke bare er han konge, men han er som løven vokteren over kirken og folks sjeleliv.

### 5.3.2 De andre figurene



III. 44: Olav Kyrre (1067-1093), penninger, Pl. V 148-159. Etter Stenersen (1881).

De andre figurene utgjør hoveddelen av myntmaterialet som har overlevd fra Olav Kyrres tid. Noen av myntene minner meg mest om enkle høner i profil, mens andre bare er streker og prikker. Malmer har klassifisert disse myntene som *independent class* (Ind) 2 og 3 tilskriver de myntstandardperiode II: c 1055-1080. Myntene er produsert mot slutten av denne perioden, etter 1065 da Norge så en økt myntproduksjon og spesielt med den mynten inspirert av norsk dyreornamentikk (Malmer, 1961, s. 360). Ifølge Malmer utgjør *independent classes* 50 % (her medregnet Ind 1: barteløvene) av myntmaterialet (Malmer, 1961, s. 259). Halvparten av myntmaterialet vi har etter Olav Kyrre ble altså myntet like etter at han kom til makten. Hva skyldes denne enorme produksjonen? Vi ser på skattefunnene at Harald Hardrådes mynt gikk fort ut av sirkulasjon etter at Olav Kyrre ble konge. Dette kan tyde på at Olav Kyrre gjennomførte suksessfulle inndragninger av mynt. Kanskje hadde han nok sølv tilgjengelig til å øke utmyntningens volum, og til det trengte han flere stempelskjærere enn det Hardråde hadde hatt. Nye, uerfarne stempelskjærere kan være en av grunnene til at figurene er så enkle.

Så hva skal disse figurene forestille? Er det degenererte brystbilder eller skal det forestille et dyr? Malmer mener adversene i Ind 2 og Ind 3 er blitt gjort om til dyr eller bare ornamentet inspirert av dyreornamentikk, og at de ikke lenger har noe å gjøre med imitasjoner av utenlandsk mynt (Malmer,



III. 45: Olav Kyrre (1067-1093), penning, Foto: Linn Eikje, NTNU Vitenskapsmuseet.





*Ill. 46: Fuglespenne fra Græsli-funnet. Foto: Bruce Sampson, NTNU Vitenskapsmuseet.*

1961, s. 259). Stenersen sier om myntene i klasse S (Ill. 44) at «Adversens type er paa alle et mere eller mindre raat hoved, visende venstre side, med mere eller mindre af brystet og den dette bedækkende rustning synligt.» (Stenersen, 1881, s. 44). Skaare sier om en advers i klasse S at det er et angelsaksisk forbilde som er blitt til en primitiv, dyrelignende figur med en forvirret omskrift rundt som ligner angelsaksisk myntinnskrift (Skaare, 1995, s. 53). Kanskje skal det faktisk forestille fugler. En del av myntene minner for eksempel om fuglespennen (Ill. 46) som var en del av Græsli-funnet. Jeg mener at figurene med spiss, nebb lignende nese og ubundet hår er et stilisert portrettbilde. Vi finner ofte skjoldbuler eller antydning til draperi nederst på figurene og noen av de har korsstav (Ill. 45). Disse myntene ble myntet i en periode med økt produksjon ifølge Malmer, kanskje var det nødvendig å gå gjennom et stort antall stempel på kort tid. Stempelskjæerne kan da ha tatt med bare de aller viktigste detaljene for å få gjennom budskapet.



*Ill. 47: Utsnitt av de tre vise menn på Dyngasteinen. Foto: Eirik Irgens Johnsen, Kulturhistorisk Museum, UiO.*

Det kan også være at fuglefremstillingene på den tida var en vanlig måte å minimalisere og stilisere menneskefigurer på. Hvis vi ser på runesteiner fra 1000-tallet finner vi flere eksempler på at menneskefigurene har spisse neser som ligner mer på nebb. På Dyngasteinen fra rundt 1050 har for eksempel de tre vise menn spisse, nebb lignende neser (Ill. 47). I Sverige kan vi se på Böksta-steinen (U855) og Drävle-steinen (U1163, Ill. 48) fra første halvdel av 1000-tallet. Begge viser menneskefigurer som har en spiss ansiktsprofil. Kanskje var altså denne fuglelignende profilen på myntene til Olav Kyrre noe menneskene på 1000-tallet var vant til å se og visste at det forestilte en person. Hvilken person det så skulle forestille, det vites ikke. Det kunne ha vært alt fra kongen, en sagaskikkelse, en person fra bibelen til en norrøn gud. Meningen er nok gått tapt.

**III. 48:** Drävlesteinen (U1163).  
Foto: I, Berig, lisens CC-BY-SA-3.0  
(<http://creativecommons.org/licenses/by-sa/3.0/>), via Wikimedia  
Commons. URL:  
[https://commons.wikimedia.org/w  
iki/File:U\\_1163,\\_Drävle.JPG](https://commons.wikimedia.org/wiki/File:U_1163,_Drävle.JPG)



Når det kommer til de aller mest stiliserte figurene er det vanskelig å si hva de forestiller. Noen er kanskje forenklete versjoner av det jeg mener er en barteløve i klasse N/Ind 1 (Ill. 50). Det kan også være snakk om forenklete brystbilder siden de har det strie håret med prikker i endene (Ill. 49). Det er for meg rimelig å anta at myntmotiv forestiller en spesifikk ting og at folk kjente det igjen. Kanskje er dette en form for stenografi, der stempelskjærerne bare har tatt med de aller mest nødvendige strekene og prikkene for å formidle hva motivet forestiller. Kanskje var stempelskjærerne i starten av Olav Kyrres regjeringstid eksepsjonelt lite dyktige, og disse strekene var alt de fikk til. Kanskje må man bare innse at det ikke skal forestille noe spesifikt, eller at det var et motiv folk kjente igjen og forsto, slik som folk kanskje kjente igjen og forsto det frisiske *porcupine* myntmotiv fra tidlig 700-tall. Hvis motivet har noe mening har det gått tapt for lenge siden.



**III. 49:** Olav Kyrre (1067-1093), penning, Foto: Linn Eikje, NTNU Vitenskapsmuseet.



**III. 50:** Olav Kyrre (1067-1093), penning, Foto: Linn Eikje, NTNU Vitenskapsmuseet.



## 6. Konklusjon

I denne undersøkelsen har jeg forsøkt å svare på om ikonografien på Olav Kyrres mynter kan si oss noe om de politiske, sosiale eller religiøse forhold i hans samtid. For å finne ut av dette har jeg forsøkt å sette motivene inn i en historisk og estetisk kontekst. Jeg har søkt etter hvilke utenlandske mynter som kan ha inspirert Olav Kyrres mynttyper og jeg har søkt etter paralleller i samtidens kunst.

I kapittel 4 presenterte jeg mynttypene og hvilke forbilder som kan ha inspirert ikonografien. Det er to mynttradisjoner som har hatt stor innflytelse på Kyrres mynter: den angelsaksiske og bysantinske. Angelsaksisk mynt har inspirert typene brystbilder med hjelm og brystbilder med ubundet hår. Bysantinsk mynt har ikke inspirert et like stort mangfold av typer og undertyper, men vi kan se bysantinsk inspirasjon i to brystbilder mot hverandre, *orant*/Kristus og muligens i ansikt *en face* med skjegg. Det kan være at Kristus-motivet ikke er direkte inspirert av en bysantinsk type, men en etterligning av en dansk type inspirert av Bysants. De siste typene, barteløven og andre figurer, ser ikke ut til å ha utenlandsk mynt som inspirasjon. Disse er nok heller stiliserte utgaver av dyr som løver og fugler, eller stiliserte brystbilder inspirert av vikingtidens dyreornamentikk.

For å finne ut av hvilken rolle myntmotivet spilte i det politiske spillet diskuterte jeg de angelsaksiske, bysantinske og andre forbildene i kapittel 5. Jeg satte hver type inn i en kontekst for å undersøke meningen bak valget av myntmotiv. Jeg fant ut at det var flere aspekter av samfunnet enn det politiske jeg kanskje kunne si noe om. Faktisk er det politiske spillet rundt Olav Kyrre det jeg kan si minst om. Skriftlige kilder forteller oss at Olav giftet seg med Ingerid Sveinsdatter for å slutte fred med Danmark. Denne freden har han klart å opprettholde også etter Svein Estridssons død, men hva som ellers har vært hans politiske standpunkt ovenfor Danmark og England vites ikke. Jeg finner ingen politiske aspekter speilet i mynten.

Bildet som kommer frem ved å sette myntmotivene inn i kontekst er at Olav Kyrre først og fremst var en from konge. Kanskje så han på seg selv som en *rex iustus*, han var innsatt av Gud og rettleidet folket på vegne av Gud. Mynttypen med to ansikt mot hverandre viser at kongen og kirken sto sammen i kongedømmet Norge. Barteløven minnet befolkningen på at Olav Kyrre, som løven, beskyttet dem i Guds sted, som *rex iustus*. Det kan ha minnet dem på at Olav Kyrre, som løven, straffet de som forlot Guds vei og ikke fulgte guds lov. Mynttypen med Kristus/orant kan ha minnet befolkningen på kristendommens tilstedeværelse i deres liv.

Harald Hardråde så på seg selv som arvtakeren til Knut den mektige. Gjorde Olav Kyrre også dette ved å imitere *Pointed Helmet*-typen? Jeg tror Olav Kyrre var mer opptatt av å bringe kvaliteter fra Knut den mektiges styre til Norge, i stedet for å styre England, Danmark og Norge. Ved å imitere *Pointed Helmet* (1023-1029) kunne han bringe tilbake Knut den mektiges storhetstid da et stabilt Nordsjøimperium kan ha resultert i økt handel. Likeledes kan han ha imitert *Long Cross* (997-1003) for å bringe kvaliteter fra vikingtidens plyndringstokter til Norge. *Long Cross*-typen ble myntet i en periode da *danegeld* ble utbetalt til vikingene for å kjøpe fred. Dette kan ha blitt oppfattet som en storhetstid i Olav Kyrres regjeringstid da vikingtiden med sine plyndringstokter var over. Ved å imitere *Long Cross*-typen kan Olav Kyrre ha skapt konnotasjoner til tiden de første kristningskongene Olav Tryggvason og Olav den hellige plyndret England og hadde med skattene tilbake for å berike Norge.

Min tredje problemstilling var å undersøke hvem ikonografien på Olav Kyrres utmyntning var ment for. Vi vet på grunn av utgravingene på for eksempel Folkebibliotekstomta i Trondheim at mynt sirkulerte i byene og var en integrert del av småhandelen i Olav Kyrres regjeringstid. Noen av myntene fant veien ut på landsbygda, noe vi ser på blant annet Græslifunnet. Myntikonografi var en av få muligheter til å spre et budskap på slutten av 1000-tallet i Norge. Symeon av Durham, som skriver om den engelske biskopen Turgots besøk, fremstiller det som noe uvanlig at Olav Kyrre hadde lært seg å lese latin. Det er rimelig å anta at å lese latin ikke var en utbredt kunnskap i Norge på 1000-tallet. For å formidle den kristne ideologi til så mange som mulig kan det ha vært hensiktsmessig å ha en kristen ikonografi på mynten for å spre informasjon om kristendommen.

Olav Kyrre kan ha valgt å gå en helt annen vei med sine myntmotiv enn Harald Hardråde, først og fremst for å skille seg fra farens utmyntning. Harald Hardråde etablerte myntvesenet og startet arbeidet med å fordreive utenlandsk mynt. For å få til dette kan det ha vært hensiktsmessig at mynten hans så lik ut for å venne folk til den og skille den fra utenlandsk mynt. Da Olav Kyrre kom til makten var det meste av utenlandsk mynt allerede ute av sirkulasjon. Kyrre kan ha ønsket å skille sin utmyntning fra Hardrådes og satte i gang utmyntning av mynter med barteløver og andre dyrelignende figurer på. Etter at Hardrådes mynt var ute av produksjon sto Olav fritt til å variere motivtypene. Hvorfor han gjorde dette og ikke valgte å ha samme motiv ut sin regjeringstid er kildegrunnlaget for tynt til å svare på.

## Litteraturliste

- Andersen, P. S. (1977). *Samlingen av Norge og kristningen av landet 800-1130*. Universitetsforlaget.
- The Anglo-Saxon Chronicles*. (2000). (M. Swanton, Overs.). London: Phoenix Press.
- av Bremen, A. (1993). *Adam av Bremen. Beretninger om Hamburg stift, erkebiskopenes bedrifter og øyrikene i Norden* (B. T. Danielsen & A. K. Frihagen, Overs.). Oslo: Thorleif Dahls Kulturbibliotek, Aschehoug & Co, Det Norske Akademi for Sprog og Litteratur.
- Bagge, S. (1987). *The Political Thought of The King's Mirror*. Odense University Press.
- Bal, M. & Bryson, N. (1991). Semiotics and art history. *The Art Bulletin*, 73(2), 174-208.
- Becker, C. J. (1983). Magnus den Godes Hedeby-mønter - De første danske erindringsmønter. Hentet 2. november 2018 fra <https://www.danskmoent.dk/magnbeck.htm>
- Becker, C. J. (1985). Lund - Odense - Lund. Numismatiske bidrag til Danmarks historie i 1040'rne. I *Hikuin 11: Festskrift til Brita Malmer's 60-årsdag 1.6.1985* (s. 175-182). Højbjerg: Hikuin.
- Belting, H. (1994). *Likeness and Presence: A History of the Image before the Era of Art*. Chicago: University of Chicago Press.
- Bendixen, K. (1976). *Danmarks mønt*. København: Nationalmuseet.
- Benton, J. R. (1992). *The medieval menagerie: animals in the art of the Middle Ages*. New York: Abbeville Press.
- Braun, J. (1911). Mitre. Hentet 29. oktober 2018 fra <http://www.newadvent.org/cathen/10404a.htm>
- Bye-Andersen, A. (2004). *Kongeideologi og propaganda: mynter, segl og monumentalbygninger som medium for propaganda i perioden 1217-1319* (Mastergradsavhandling, Universitetet i Oslo). Hentet 30.oktober 2018 fra <http://urn.nb.no/URN:NBN:no-10116>
- Christophersen, A. & Nordeide, S. W. (1994). *Kaupangen ved Nidelva*. Trondheim: Riksantikvarens skrifter nr. 7.
- Curley, M. J. (2009). *Physiologus*. Chicago: University of Chicago Press. Hentet 9. April 2018 fra [http://search.ebscohost.com/login.aspx?direct=true&db=nlebk&AN=295580&site\\_ehost-live](http://search.ebscohost.com/login.aspx?direct=true&db=nlebk&AN=295580&site_ehost-live)

DN VI, 1. Hentet 1. november 2018 fra

[https://www.dokpro.uio.no/perl/middelalder/diplom\\_vise\\_tekst\\_2016.prl?b=5752&s=n&str=](https://www.dokpro.uio.no/perl/middelalder/diplom_vise_tekst_2016.prl?b=5752&s=n&str=)

- Durham, S. a. (2012). *Symeonis Monachi Opera Omnia. Volume 2: Historia Regum*. New York: Cambridge University Press. (Opprinnelig utgitt 1885)
- Ekroll, Ø. (1997). *Med kleber og kalk, Norsk steinbygging i mellomalderen*. Oslo: Det Norske Samlaget.
- Fett, H., Berner, C., Rydjord, N. & Shetelig, H. (1909). *Norges kirker i middelalderen*. Norsk folkemuseum.
- Fuglesang, S. H. (1981). Vikingtidens kunst. I *Norges kunsthistorie bind 1 - Fra Oseberg til Borgund*. Oslo: Gyldendal Norsk Forlag.
- Gannon, A. (2003). *The iconography of early Anglo-Saxon coinage: sixth to eighth centuries*. Oxford University Press.
- Gannon, A. (2006). Imitation is the Sincerest Form of Flattery. I B. Cook & G. Williams (Red.), *Coinage and history in the North Sea world, c. AD 500-1250: essays in honour of Marion Archibald* (s. 193-208). Leiden: Brill.
- Genealogical roll of the kings of England, Royal MS 14 B VI. I: British Library. Hentet 5. november 2018 fra [http://www.bl.uk/manuscripts/FullDisplay.aspx?ref=Royal\\_MS\\_14\\_B\\_VI](http://www.bl.uk/manuscripts/FullDisplay.aspx?ref=Royal_MS_14_B_VI)
- Grafi. (2018). I *Store Norske Leksikon*. Hentet 7. mars 2018 fra <https://snl.no/-grafi>
- Grierson, P. (1982). *Byzantine coins*. London: Methuen & co.
- Grierson, P. (1991). *The coins of medieval Europe*. London: Seaby.
- Gullbekk, S. H. (1992). Renovatio monetæ i Norge i middelalderen. *Nordisk numismatisk årsskrift*, 3, 52-87.
- Gullbekk, S. H. (1994). *Norges myntvesen i tidlig middelalder: organisering av myntvesenet og myntenes funksjon* (Magistergradsavhandling, Universitetet i Oslo).
- Gullbekk, S. H. (2009). *Pengevesenets fremvekst og fall i Norge i middelalderen*. København: Museum Tusulanum Press.
- Hansen, G. (2003). *Bergen c 800 - c 1170: The Emergence of a Town* (Doktorgradsavhandling, Universitetet i Bergen).
- Hassig, D. (1995). *Medieval bestiaries: text, image, ideology*. Cambridge: Cambridge University Press.
- Hauberg, P. (1900). Myntforhold og udmyntninger i Danmark indtil 1146. Hentet 2. november 2018 fra <http://www.danskmoent.dk/hauberg/hbg1k2.htm>



- Hauglid, K. (2016). Bygningsskulptur i stein og tre. I M. Stige & K. E. Petterson (Red.), *Værnes kirke - en kulturskatt i stein og tre* (s. 269-299). Stjørdal historielag.
- Hauglid, R. (1973). *Norske stavkirker: Dekor og utstyr*. Oslo: Dreyer.
- Hill, P. V. (1953). The Animal," Anglo-Merovingian," and Miscellaneous Series of Anglo-Saxon Sceattas. *British Numismatic Journal*, 27, 1-38.
- Holst, H. (1944). Funnmynten fra Hjerkin og andre samtidige norske mynter. I *Viking* (bd. VIII, s. 215-221). Oslo: Norsk arkeologisk selskap.
- Horsnæs, H. W., Moesgaard, J. C. & Märcher, M. (2018). *Denar til daler. Danmarks mønthistorie indtil 1550*. København: Danmarks Nationalbank.
- Kjellberg, R. (1972). Djevelen fra Vossestrand. I S. Svensson (Red.), *Nordisk folkkonst* (s. 157-168). Lund: CWK Gleerup Bokförlag.
- Krag, C. (2000). *Norges historie fram til 1319*. Oslo: Universitetsforlaget.
- Krag, C. (2005). *Vikingtid og rikssamling 800–1130*. Oslo: Aschehoug.
- Lewis, M. (2005). The Bayeux Tapestry and Eleventh-century Material Culture. I G. R. Owen-Crocker (Red.), *King Harold II and the Bayeux Tapestry* (s. 179-194). The Boydell Press.
- Løyte, P. T. (2010). *Harald Hardråde: en bysantinsk despot i Norge?* (Mastergradsavhandling, Universitetet i Oslo).
- Malmer, B. (1961). *A contribution to the numismatic history of Norway during the eleventh century*. Berlingska Boktryckeriet.
- Manticore (2018), I *Myths and Legends of the World*. Hentet 13. november 2018 fra <https://www.encyclopedia.com/humanities/news-wires-white-papers-and-books/manticore>
- Marcellinus, A. (2016). *Romersk Historie* (K. Skard, Overs.). Aschehoug & co i samarbeid med Stiftelsen Thorleif Dahls Kulturbibliotek.
- Morkinskinna: norske kongesoger 1030-1157*. (2001). (K. Flokenes, Overs.). Stavanger: Erling Skjalgssonselskapet.
- Munk, T. (1969). *Norges historie: Theodricus munk, Historien om de gamle norske kongene: Historien om Danenes ferd til Jerusalem* (A. Salvesen, Overs.). Aschehoug.
- Naismith, R. (2016). The Coinage of Æthelred II: A New Evaluation. *English Studies*, 97(2), 117-139. Hentet mai 2018 fra <https://doi.org/10.1080/0013838X.2015.1125126>
- Nordhagen, P. J. (1966). Harald og Bysants. I A. Berg (Red.), *Harald Hardråde* (s. 7-27). Oslo: Dreyers Forlag.



- Nødseth, I. L. (2012). *Itt gammelitt sønder reffuit altarklæde, Bildentekstilet - et tappt antependium fra norsk middelalder?* (Masteroppgave, NTNU). Hentet 20. mars 2018 fra <https://brage.bibsys.no/xmlui/handle/11250/243338>
- Olsen, B. (1997). *Fra ting til tekst. Teoretiske perspektiv i arkeologisk forskning* (3. opplag 2009. utg.). Oslo: Universitetsforlaget.
- Orknøyingasoga*. (1929). (G. L. Indrebø, Overs.). Oslo: Det Norske Samlaget.
- Orning, H. J. (2003). *Uforutsigbarhet og nærvær: En analyse av norske kongers maktutøvelse i høymiddelalderen* (Doktorgradsavhandling, Universitetet i Oslo).
- Panofsky, E. (1962). *Studies in iconology. Humanistic themes in the art of the Renaissance* (Harper Torchbooks. utg.). New York: Harper & Row, Publishers, Incorporated, New York and Evanston.
- Pederson, P. V. (2016). *A Coin Out of the Ground: Routes of Contact between Anglo-Saxon England and Scandinavia, c. 990-1030* (Mastergradsavhandling, University of Oslo)
- Risvaag, J. A. (2006). *Mynt og by. Myntens rolle i Trondheim by i perioden ca. 1000-1630, belyst gjennom myntfunn og utmynting* (Doktorgradsavhandling, NTNU).
- RN I, 50. Hentet 1. november 2018 fra [https://www.dokpro.uio.no/perl/middelalder/regest\\_vise\\_tekst.prl?b=50&s=n&str=](https://www.dokpro.uio.no/perl/middelalder/regest_vise_tekst.prl?b=50&s=n&str=)
- Skaare, K. (1976). *Coins and coinage in Viking-Age Norway: the establishment of a national coinage in Norway in the XI century, with a survey of the preceding currency history*. Universitetsforlaget.
- Skaare, K. (1995). *Norges mynthistorie. Bind 1. Mynter og utmynting i 1000 år. Pengesedler i 300 år. Numismatikk i Norge*. Oslo: Universitetsforlaget.
- Stenersen, L. B. (1881). *Myntfundet fra Græslid i Thydalen*. J. Chr. Gundersens.
- Stige, M. (2016). The lion in Romanesque art, meaning or decoration. Hentet 24. april fra <http://tahiti.fi/04-2016/tieteelliset-artikkelit/the-lion-in-romanesque-art-meaning-or-decoration/>
- Strömbäck, D. (1969). *Epiphany in Runic Art the Dynna and Sika Stones*. University College London.
- Sturluson, S. (1979). *Snorres kongesagaer* (A. Holtsmark & D. A. Seip, Overs.). Oslo: Gyldendal Norsk Forlag.
- Wilson, D. M. & Klindt-Jensen, O. (1980). *Viking Art* (2. utg.). London: George Allen & Unwin. (Opprinnelig utgitt 1966).

# Appendiks 1: Katalog

Det nedenstående er en typekatalog og inneholder dermed ikke beskrivelser utover motiv på aversen og omskrifter. Typene er organisert i typer og undertyper hvor hovedmotivet er det bærende element. For nærmere beskrivelser av motivene se kapittel 4. Omskrifter er hentet fra NMH II.

## Typer

### 1. Brystbilde med hjelm



Brystbilde t.v. eller t.h. Spiss eller rund hjelm. Noen med rund hjelm har et vedheng foran eller bak. Draperi. Noen har utstrakte armer foran en kappe, andre har enkelt, trekantet draperi. Korssepter, kulesepter eller øks. Ett eller flere buestykker.

#### 1.a.: Spiss hjelm



Brystbilde t.v. eller t.h, spiss hjelm, draperi og korssepter.

Omskrifter adv: OLAF REX

Omskrifter rev: IxEOFRICR; VLF•CANDI////ON; VLF CANPI

Ellers forvirret omskrift.

#### 1.b.: Rund hjelm med vedheng bak



Brystbilde t.v. eller t.h, hjelm med vedheng bak, draperi, korssepter.

Omskrifter rev: ÐORXBIORN

Ellers forvirret omskrift.

### 1.c.: Rund hjelm med vedheng foran



Brystbilde t.v. eller t.h, hjelm med vedheng foran, kappe med utstrakte armer, kulesepter.

Omskrifter rev: LEFRICS MOT

Ellers forvirret omskrift.

### 1.d.: Rund hjelm, ingen vedheng.



Brystbilde t.h., rund hjelm, to buestykker.

Omskrifter rev: LEVIG ON NID; SVOE•IN (fra v. til h., eller fra h. til v.) eller S•IV•IEIOIN,

Ellers forvirret omskrift.

## 2. Brystbilde med ubundet hår



Brystbilde t.v. eller t.h. Ubundet hår. Noen motiv har en dobbellinje med eller uten prikker mellom hode og ansikt. Profilene er for det meste ufullstendige. Noen har enkelt, trekantet draperi, men hos de fleste er draperiet byttet ut med ett eller flere buestykker. Korssepter eller kulesepter er tilstede hos de fleste.

### 2.a.: Ubundet hår med lukket linje



Brystbilde t.v., ubundet hår med lukket linje. Fullstendig, ufullstendig eller manglende profil. Draperi eller rustning. Noen har to buestykker, noen har septer.

Omskrifter rev: olafr kunukr (runeskrift)

Ellers forvirret omskrift.

## 2.b.: Dobbellinje mellom hår og ansikt



Brystbilde t.v. eller t.h., ubundet hår, men med dobbellinje med prikker (eller uten prikker) mellom hår og hode. Trekantet draperi eller to buestykker. Septer.

Omskrifter adv: [OL?]AVER REX

Omskrifter rev: VLFCEL ME FE[*cit*]; lofrikr a mot þita (runeskrift); ASKELS M.OI,  
Ellers forvirret omskrift.

## 2.c.: Stritt, ubundet hår



Brystbilde t.h., ubundet hår, ufullstendig ansiktsprofil, draperi, ett eller to buestykker, septer.

Omskrifter adv: aslak (runeskrift)

Ellers forvirret omskrift.

## 3. Ansikt *en face* med skjegg



Ansikt *en face*. Spiss hjelm. To øyne. Nederst i motivet er det en kurvet horisontal linje med vertikale streker under. I noen av motivene er dette skjegget rett under øynene og i noen motiv er ansiktet og skjegget delt av et korssepter. Korssepter er i noen tilfeller plassert på figurens høyre side eller det mangler. Flere vertikale streker av ukjent betydning finnes på figurens høyre side.

Forvirret omskrift.

#### 4. To figurer vendt mot hverandre



To ansikter med ubundet hår vendt mot hverandre. Mellom dem er et korssepter. To dekorerte buestykker nederst delt av septeret i midten.

Omskrifter rev: ÐORBORSTOIIIIOII

Ellers forvirret omskrift.

#### 5. Orant/Kristus

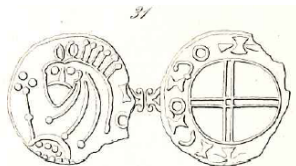


Stående figur eller halvfigur med utstrakte armer og nimbus. Med eller uten korssepter. Kjortel.

Omskrifter rev: VLIF CANPI

Ellers forvirret omskrift.

#### 6. Barteløve



Dyrelignende figur med ansiktet en face. Øyer, nese, munn eller bart. Ører på toppen av hodet. Ubundet hår. 3-4 krumme linjer til kroppen. Noen har ett eller to buestykker nederst.

Forvirret omskrift.

#### 7. Andre figurer



Figur med profil t.v. eller t.h. Noen har spiss nese som et nebb og kroppen består av et enkelt omriss som ser ut som et hønehode i profil. Ubundet hår som en man. Andre er ikke gjenkjennelige og består hovedsakelig av 3-4 vertikale, krumme linjer med kortere, horisontale linjer i ene enden.



### 7.a.: Dyrelignende figur



Figur t.v. eller t.h. med høneprofil, ett eller to buestykker.

Omskrifter rev: askell o benek þen; kunar a mot þisa; kunars mot þisa (runeinnskifter)  
Ellers forvirret omskrift.

### 7.b: Figur



Krumme linjer og sirkler som ikke former en gjenkjennelig figur.

Forvirret omskrift.

## Appendiks 2: Konkordanstabell

Konkordans mellom Ellingsen (2018), Stenersen (1881), Malmer (1961) og Gullbekk (1994).

Ellingsen	Stenersen	Malmer	Gullbekk
1. Brystbilde med hjelm	E; F; K var 1-5; M:I; R var 8, 14; T	P2a; P2b; P2c; P2g	Type I
1.a. Spiss hjelm	E; M:I	P3	Type I
1.b. Rund hjelm, vedheng bak	K var 1-3; R var 8, 14; T	P2a; P2b	Type I
1.c. Rund hjelm, vedheng foran	F	P2c	Type I
1.d. Rund hjelm, uten vedheng	K var 4-5	P2g	Type I
2. Brystbilde med ubundet hår	C; D; G; H:II; I; O; P; Q; R; U	P5; Sec1; Sec 2; Sec 3; Sec 4; Ind 2	Type I
2.a. Ubundet hår med lukket linje	P; R	P5; Sec 1	Type I
2.b. Dobbellinje mellom hår og ansikt	C; D; G; H:II; I; O:I; O:III; U	Sec 2; Sec 3; Sec 4; Ind 2	Type I
2.c. Stritt, ubundet hår	Q	Sec 1	Type I
3. Ansikt en face med skjegg	L	P3	Type IV
4. To figurer mot hverandre	J	P7	Type III
5. Orant/Kristus	M:II	P8	Type V
6. Barteløve	N:I; N:II	Ind 1	Type II
7. Andre figurer	H:I, N:III, S; V; X; Y	Sec 3; Ind 1; Ind 2; Ind 3	Type II
7.a. Dyrelignende figur	H:I; S; V	Sec 3; Ind 2	Type II
7.b. Figur	N:III; X; Y	Ind I; Ind 3	Type II

