



- Privat
- Semi-privat
- Privat-offentlig
- Semi-offentlig
- Offentlig

**MENNESKET
I BYEN**

**MØTET
MELLOM
DET PRIVATE
OG OFFENTLIGE
I ARKITEKTUREN**

OM PROSJEKTET

Hvordan har opplevelsen av noe som offentlig eller privat innvirkning på arkitekturen?

Hvordan kan vi bruke begrepene privat og offentlig som grunnlag for å formgi arkitektur?

En tematikk som er sterkt tilstedeværende i moderne vestlig kultur er skillet mellom det private og offentlige. I vår kultur er det vanlig å kunne skille mellom det som er eget og det som er felles. Dette er også et kjennetegn ved arkitekturen: noen rom deler vi, andre deler vi ikke, noen rom er offentlige og noen er private. Hvilke rom eller funksjoner vi ønsker å dele er derimot ikke konsekvent eller permanent. Det forandrer seg i takt med endringer i kultur og samfunn, og vil tolkes ulikt i forskjellige sammenhenger. Derfor er det heller ikke alltid entydig om et rom er offentlig eller privat.

Overgangen mellom private og offentlige rom er et stemningsskifte i arkitekturen, vi beveger oss fra en sfære til en ny. I disse overgangene skjer et skifte i karakteristikk som påvirker menneskers følelser, oppførsel og holdning til omgivelsene. Vi mener alle karakternyanser fra det innerste private til det ytterste offentlige bør eksistere og fungere for å tilrettelegge for hele livet. Derfor blir det å kunne håndtere disse overgangene viktig for å skape god arkitektur for mennesker.

I oppgaven har vi undersøkt dette temaet i en prosjekteringsoppgave på Nyhavna i Trondheim og i et teoretisk essay. I prosjekteringsdelen av oppgaven har møtet mellom den private boligen og den offentlige byen vært sentralt. Vi har forsøkt å prosjektere med tanke på byen som helhet, der byens gulv i form av gater og plasser, har vært like viktig som bygningene. I essayet har vi tatt for oss begrepens definisjonsmessige utvikling i et samfunns-historisk perspektiv, og sett på hvilke følger vår forståelse av privat og offentlig har og har hatt for arkitekturen. Vi har skrevet essayet parallelt med prosjekteringen, i utgangspunktet som en uavhengig tekst, men som gjennom prosessen har hatt en strukturende effekt på tankene rundt tematikken, og fokuset i prosjekteringsarbeidet.

Oppgaven ønsker å fremme spørsmål knyttet til privat og offentlig i arbeidet med arkitektur og forhåpentligvis være en inspirerende og tankevekkende kilde for både oss og andre.

oppgaven er tegnet og skrevet av
ALICE LØDEMEL SANDBERG OG EIRIK STRAND



Så en time hver ettermiddag satt jeg på en kafé i nærheten og leste og røykte. Jeg gikk aldri til samme kafé mer enn fire-fem ganger i strekk, for da begynte de å behandle meg som en såkalt "stammis", det vil si at de hilste på meg når jeg kom, og ville imponere meg med sin kunnskap om mine preferanser, med en vennlig kommentar om et eller annet fenomen alle prater om da. Men hele poenget for meg med å bo i storby var at jeg kunne være fullkomment alene i den, samtidig som jeg var omgitt av mennesker på alle kanter. Alle med ansikter jeg aldri før hadde sett! Strømmen av nye ansikter som aldri opphørte, å bade i den, det var for meg selve storbygleden.

- Karl Ove Knausgård, Min Kamp 2, s. 89 -90



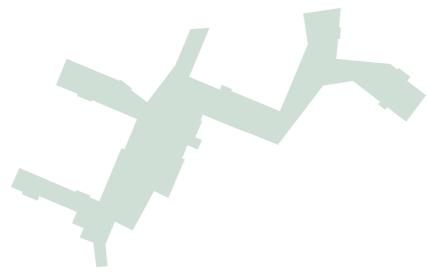
“Klokken var ni. Vognrammel og stemmer fyldte luften, et uhyre morgenkor, blandet med fotgjængerens skridt og smældene fra kuskenes svøper. Denne støende færdsel overalt oplivet mig straks, og jeg begyndte å føle mig mere og mere tilfreds. Intet var fjærnere fra min tanke end bare å gå en morgentur i frisk luft. Hvad kom luften mine lunger ved? Jeg var stærk som en rise og kunde stanse en vogn med min aksel. En fin, sælsom stemning, følelsen av den lyse likegladhet, hadde bemægtiget sig mig. Jeg gav mig til å iagttå de mennesker jeg mødte og gik forbi, læste plakaterne på væggene, mottok Indtryk fra et blik slængt til mig fra en forbigående sporvogn, lot hver bagatel trænge ind på mig, alle små tilfældigheter, som krysset min vei og forsvandt.”

- Knut Hamsun, Sult, s.7



- DET ROMUGE GATELØPET**
- 1.1 BELEGG Små brostein langmed bebyggelsen leder gjennom de tre fasadene.
 - 1.2 HØYDEKONTROLL Møblering i gateløpet gir steder man kan trekke seg tilbake og oppholde seg.
 - 1.3 GÅNDE Beplantning fungerer som en buffer mellom boligen og gata.
 - 1.4 HØYDEFORSKJELL Høydeforskjell inn til bakgården hever terrenget for å tre inn.
 - 1.5 RETNINGSDRØYING Retningsdrøying i gata regulerer farten til de som beveger seg i den.
 - 1.6 SIKTETUER Blått å se langt og å se offentlige program leder folk inn i gata, også de som er sjekte i området.
 - 1.7 BREDDER Mens de mindre gateløpene får en privat karakter, åpner de brede gatene seg for offentlig bruk.
- DET LILLE KURVÅLET**
- 2.1 STØRRELEIE Det lille kurvålet skaper menneskelig i mindre utstikk og gir en mer håndbar sosial gruppe.
 - 2.2 HØYDEFORSKJELL Kurvålet er et helt en halv meter over gata for å begrense innstrømning i øyehøyde.
 - 2.3 PORTAL Portalen markerer at du treer inn i en ny situasjon.
 - 2.4 BAKGÅRD Bakgården fungerer som en overgang fra boligen til gata, hvor du kjenner de andre som ferdes der.
 - 2.5 TRAPP OPPGANG/SVALGANG Svalgangen og trappoppgangen deler av til. Svalgangen er raskere til å komme ut her, soner som kan møtes for opphold.
 - 2.6 RINGANGSPARTI Ved å trekke ringangspartiene inn eller ut privatiserer soner utenfor boligen.
 - 2.7 PORTKOM Portkommet er utformet som flate skiltet og kan være oppholdstidder som legger til rette for små tilfeldige møter.
 - 2.8 BLENDET PROGRAM De offentlige programmene i bygningene blander bakgården og portkommet, dette gir sterkere tilhørighet til beboerne.
- DEN DYPPE FASADEN**
- 3.1 DYBDE En lagdelt fasade gir avstand til gata utenfor, men også mulighet til å aktivt tre ut i den.
 - 3.2 MATERIALET Trefasaden i de øvre etasjene er fleksibel og tilpasser å justere grad av innstrømning.
 - 3.3 VINDPÅSERNING En variasjon i vindpåserningstilstander vilk grad av eksponering som sammen med boligens indre program.
 - 3.4 BALKONG Balkongen muliggjør å tre ut i offentligheten uten å forlate boligen.
 - 3.5 KARNAPP Karnappet eller vindhagen stiller som balansen at man forflytter seg nærmere offentligheten og muliggjør eksponering.
 - 3.6 GÅNDE En grunn pregia i første etasje er en sløss mot gata som hindrer folk inn og stopper blikket før det når inn i boligen.
 - 3.7 UOFFISIELLE MØBLER Noen steder stiller svalgangen og opp til benker som styrer fortløpsende ut fra fasaden. Samtidig legges et oppholdstidder til mellom boligens fasade.
- DE SOSIALE PLEASSEN**
- 4.1 SETTEPÅSERNING Setteplasser i form av benker og kantar er nødvendige for å invitere til opphold.
 - 4.2 GÅNDE Gjerne omgivelser kan bidra til å trekke folk.
 - 4.3 UTSYN Steder hvor det skjer ting og det er noe å følge med på kan bidra til lengre opphold.
 - 4.4 SOLFORHOLD Gode solforhold gjør det mer attraktivt og oppholde seg i et plass, og kan også lede til mer spontan bruk.
 - 4.5 STØRRELEIE En variasjon i plassens størrelse gjør at noen plasser får gode å vise seg fram på, mens andre kjenner trygge å trekke seg tilbake.
- DEN GRADERTE BOLIGPLANEN**
- 5.1 MOTSETTELSESRØM Sovekammer fungerer som et sosialt rom hvor det er naturlig å be folk inn.
 - 5.2 OFFENTLIG KJØKKEN Aktiviteten på kjøkkent opplever mindre privat og blir en lettere kontakt med livet utenfor boligen.
 - 5.3 OVERGANGSRØM Rom uten definerte program brukes som overgangssoner mellom de mer offentlige og mer private delene av boligen.
 - 5.4 ÅRSKILTE ROM Boligplanen med å skilte rom gjør det mulig å kontrollere og regulere grad av åpenhet og tilgjengelighet innad i boligen.

Situasjonsplan



DET ROMLIGE GATELØPET

1.1 BELEGG

Små brostein langsmed bebyggelsen leder passerende ut fra fasaden.

1.2 MØBLERING

Møblering i gateløpet gir steder man kan trekke seg tilbake og oppholde seg.

1.3 GRØNT

Beplantning fungerer som en buffer mellom boligen og gata.

1.4 HØYDEFORSKJELL

Høydeforskjell inn til bakgården hever terskelen for å tre inn.

1.5 RETNINGSENDRING

Retningsendring i gata regulerer farten til de som beveger seg i den.

1.6 SIKTLINJER

Både å se langt og å se offentlige program leder folk inn i gata, også de som er ukjente i området.

1.7 BREDDER

Mens de mindre gateløpene får en privat karakter, åpner de brede gatene seg for offentlig bruk.



DET LILLE KVARTALET

2.1 STØRRELSE

Det lille kvartalet samler mennesker i mindre nabolag og gir en mer håndterbar sosial gruppe.

2.2 HØYDEFORSKJELL

Kvartalene er hevet en halv meter over gata for å begrense innsyn i øyehøyde.

2.3 PORTAL

Portalen markerer at du trer inn i en ny situasjon.

2.4 BAKGÅRD

Bakgården fungerer som en overgang fra boligen til gata, hvor du kjenner de andre som ferdes der.

2.5 TRAPPEOPPGANG/SVALGANG

Svalgangen og trappeoppgangen deles av få. Svalgangen er trukket ut av veggen og har soner som kan møbleres for opphold.

2.6 INNGANGSPARTI

Ved å trekke inngangspartiene inn eller ut privatiseres soner utenfor boligen.

2.7 PORTROM

Portrommet er utformet som flotte adkomstrom og kan være oppholdssteder som legger til rette for små tilfeldige møter.

2.8 BLANDET PROGRAM

De offentlige programmene i bygårdene bruker bakgårdene og portrommene, dette gir sterkere tilhørighet til beboerne.



DEN DYPE FASADEN

3.1 DYBDE

En lagdelt fasade gir avstand til gata utenfor, men også mulighet til å aktivt tre ut i den.

3.2 MATERIALITET

Trefasaden i de øvre etasjene er fleksibel og tillater å justere grad av innsyn.

3.3 VINDUSPLASSERING

En variasjon i vindusplasseringene tillater ulik grad av eksponering som samsvarer med boligens indre program.

3.4 BALKONG

Balkongen muliggjør å tre ut i offentligheten uten å forlate boligen.

3.5 KARNAPP

Karnappet eller vinterhagen tillater som balkongen at man forflytter seg nærmere offentligheten og muliggjør eksponering.

3.6 GRØNT

En grønn pergola i første etasje er en skjerm mot gata som hindrer fullt innsyn og stopper blikket før det når inn i boligen.

3.7 INNFELTE MØBLER

Noen steder bretter svalgangen seg opp til benker som styrer forbipasserende ut fra fasaden. Samtidig lages et oppholdssted tilknyttet boligens fasade.



DE SOSIALE PLASSENE

4.1 SITTEPLASSER

Sitteplasser i form av benker og kanter er nødvendig for å invitere til opphold.

4.2 GRØNT

Grønne omgivelser kan bidra til å tilrekke folk.

4.3 UTSYN

Steder hvor det skjer ting og det er noe å følge med på kan bidra til lengre opphold.

4.4 SOLFORHOLD

Gode solforhold gjør det mer attraktivt og oppholde seg på en plass, og kan også lede til mer spontan bruk.

4.5 STØRRELSE

En variasjon i plassenes størrelse gjør at noen plasser føles gode å vise seg fram på, mens andre kjennes trygge å trekke seg tilbake i.



DEN GRADERTE BOLIGPLANEN

5.1 MOTTAGELSESROM

Spisestuen fungerer som et sosialt rom hvor det er naturlig å be folk inn.

5.2 OFFENTLIG KJØKKEN

Aktiviteten på kjøkkenet oppleves mindre privat og tåler en tettere kontakt med livet utenfor boligen.

5.3 OVERGANGROM

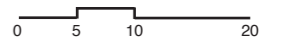
Rom uten definerte program brukes som overgangssoner mellom de mer offentlige og mer private delene av boligen.

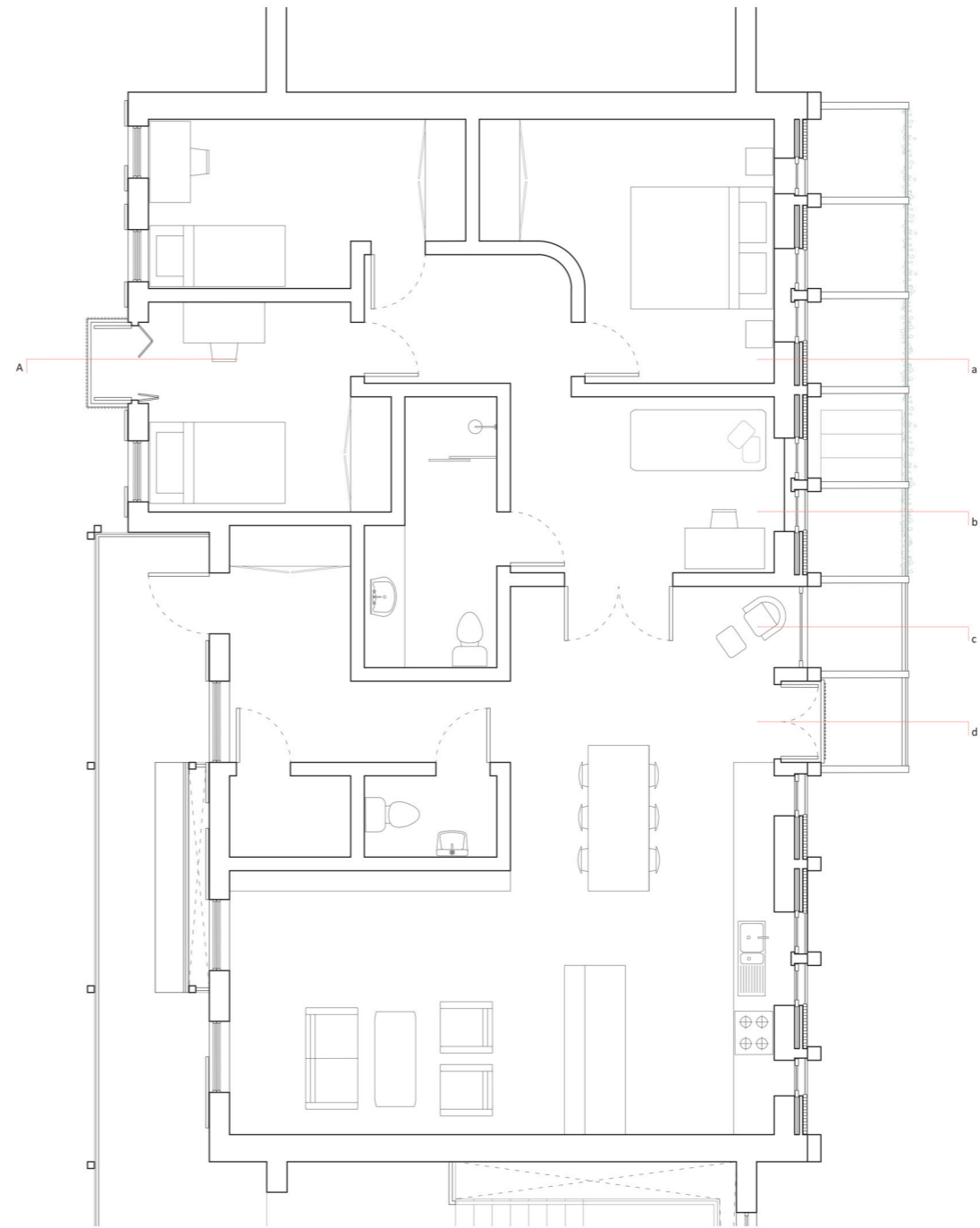
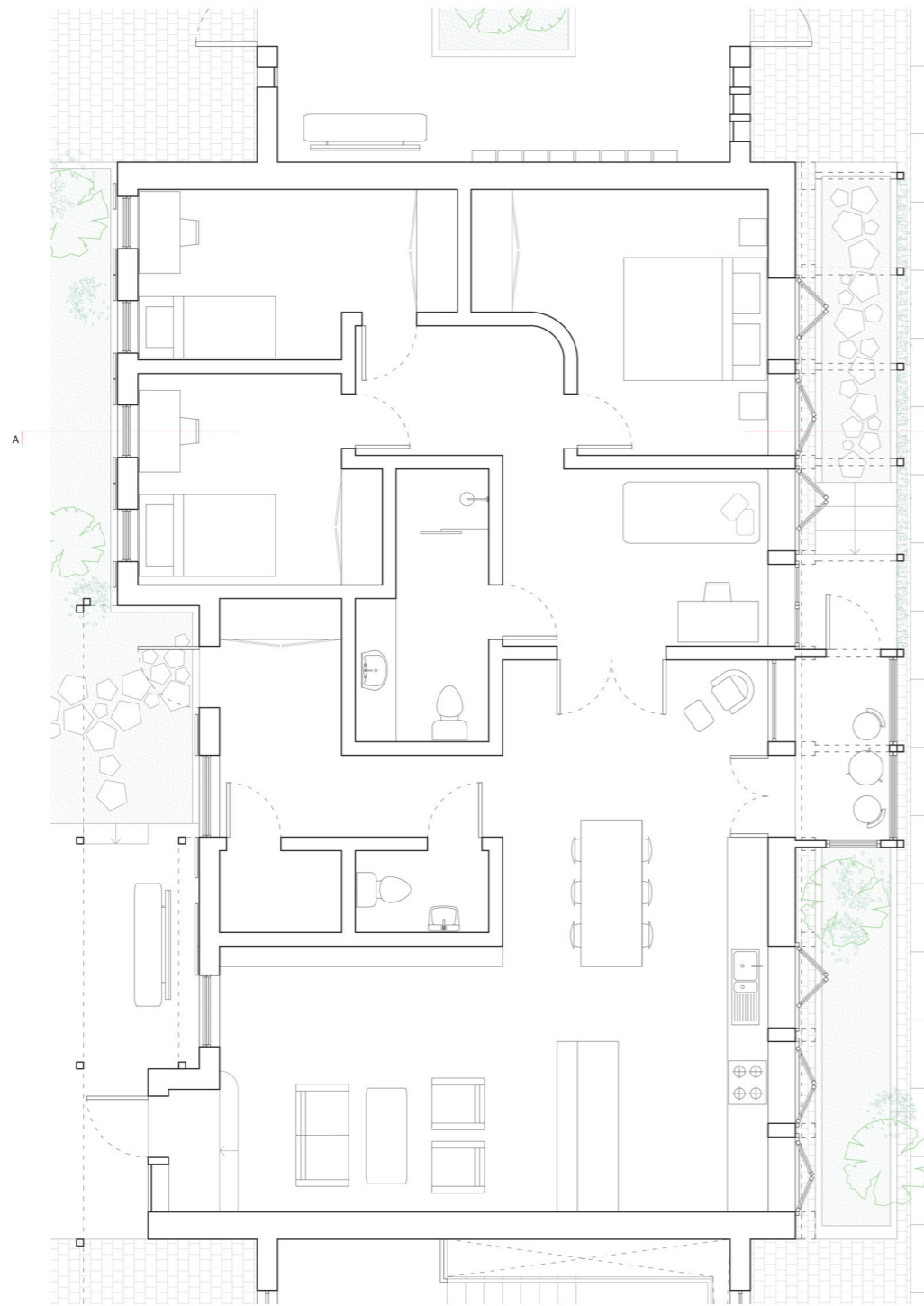
5.4 ADSKILTE ROM

Boligplanen med adskilte rom gjør det mulig å kontrollere og regulere grad av åpenhet og tilgjengelighet innad i boligen.



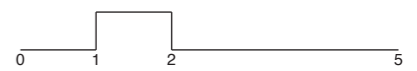
Situasjonssnitt

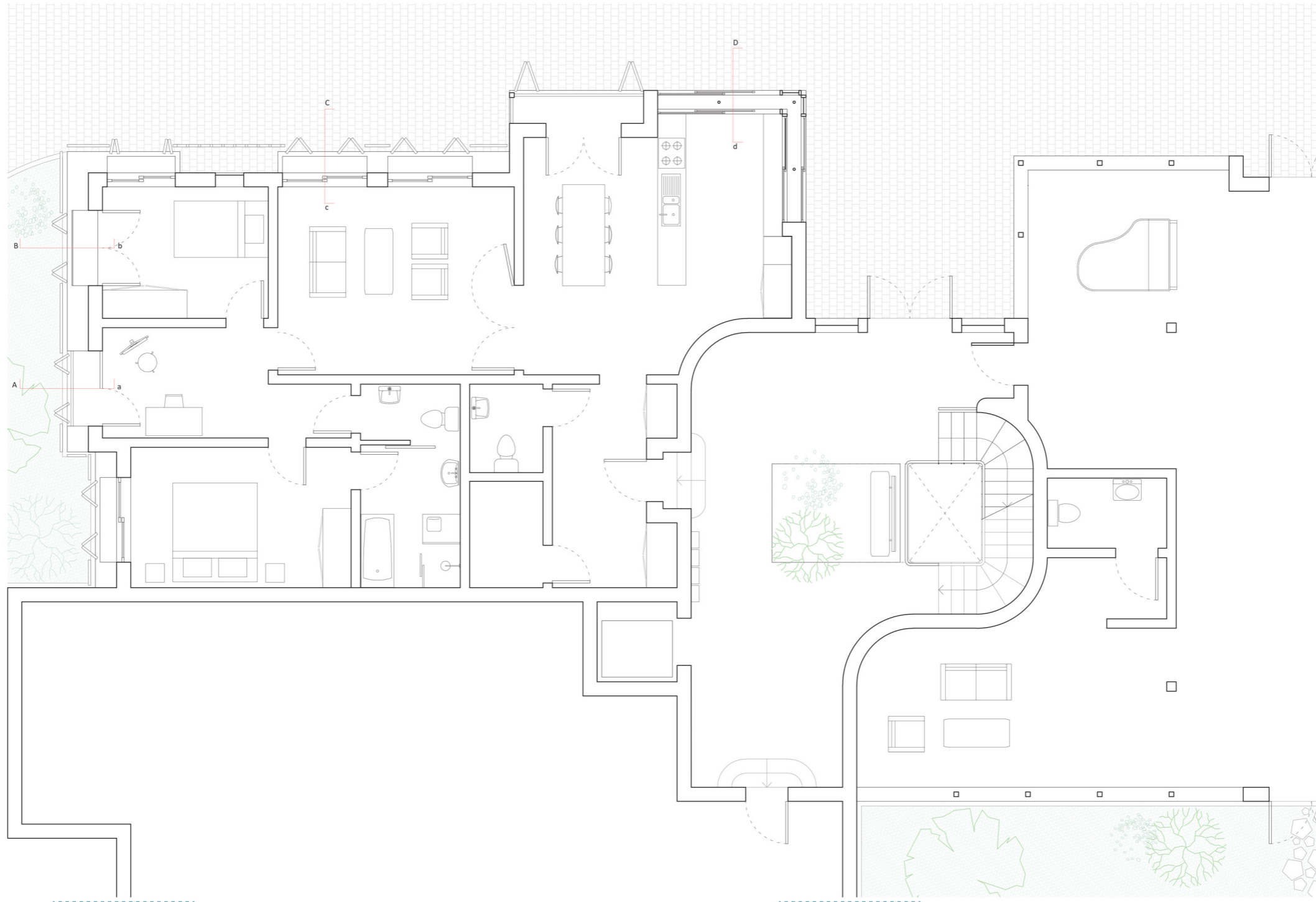




Plan bygård

- 1. etasje t.v.
- 2. etasje t.h.

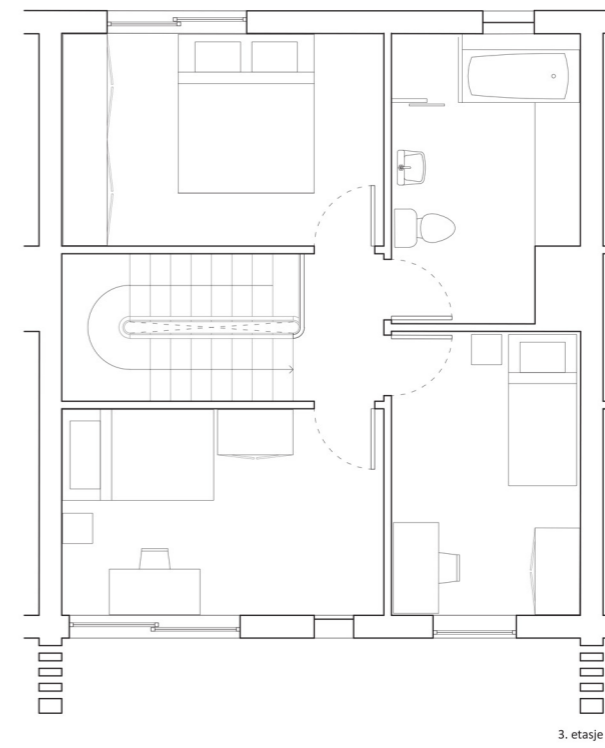
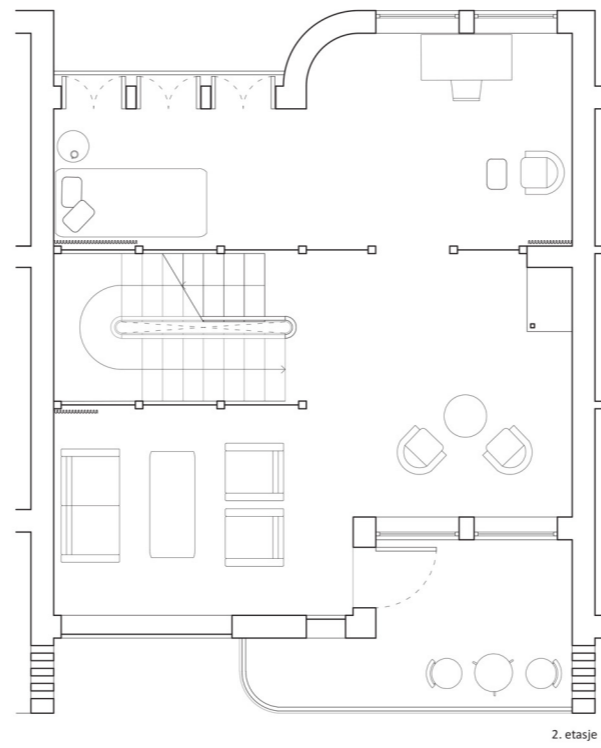
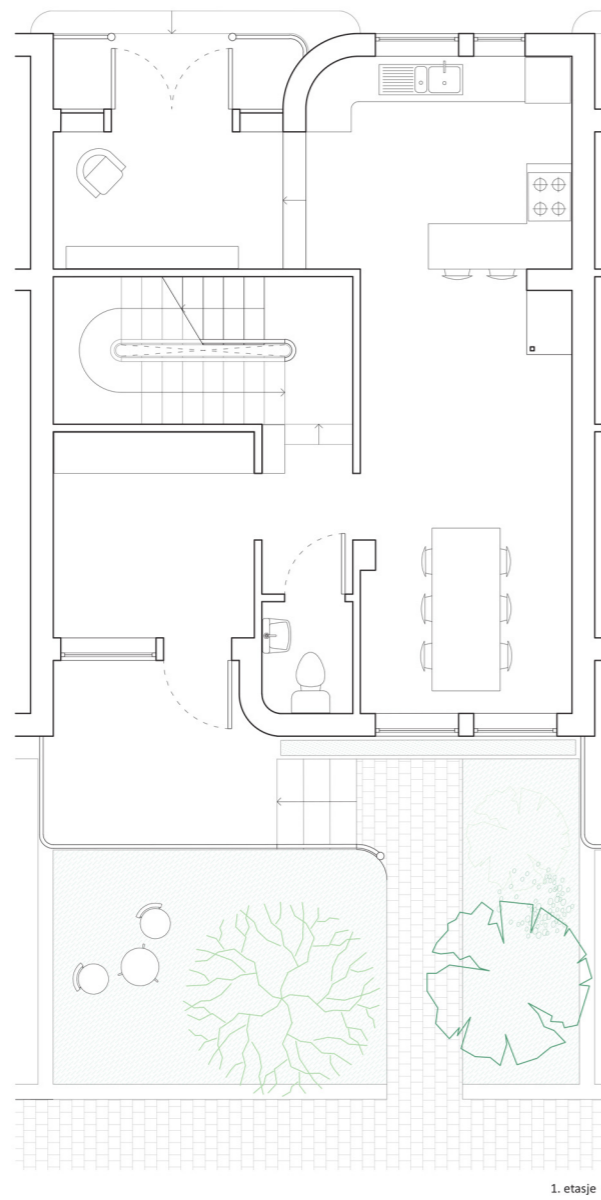




Plan byvilla

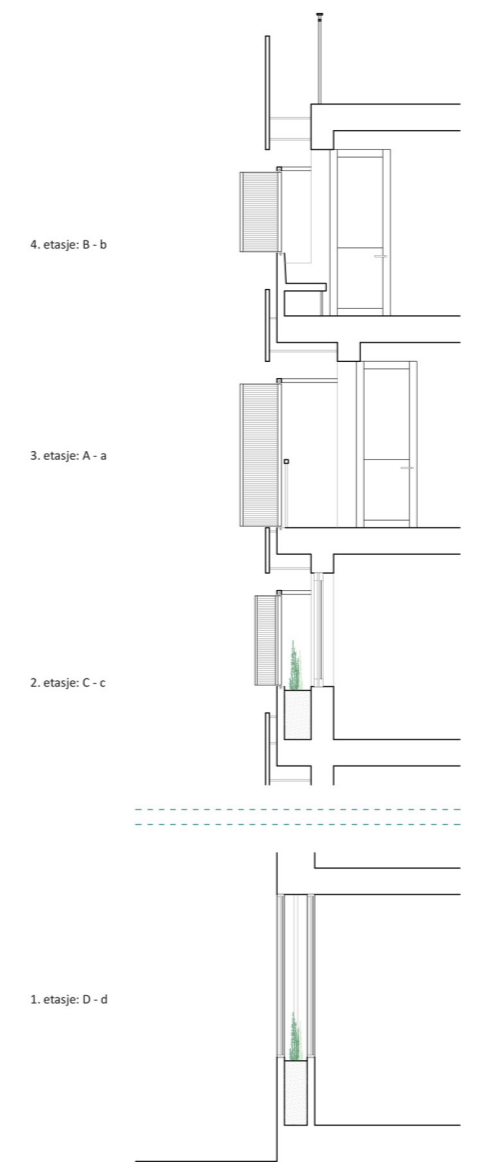
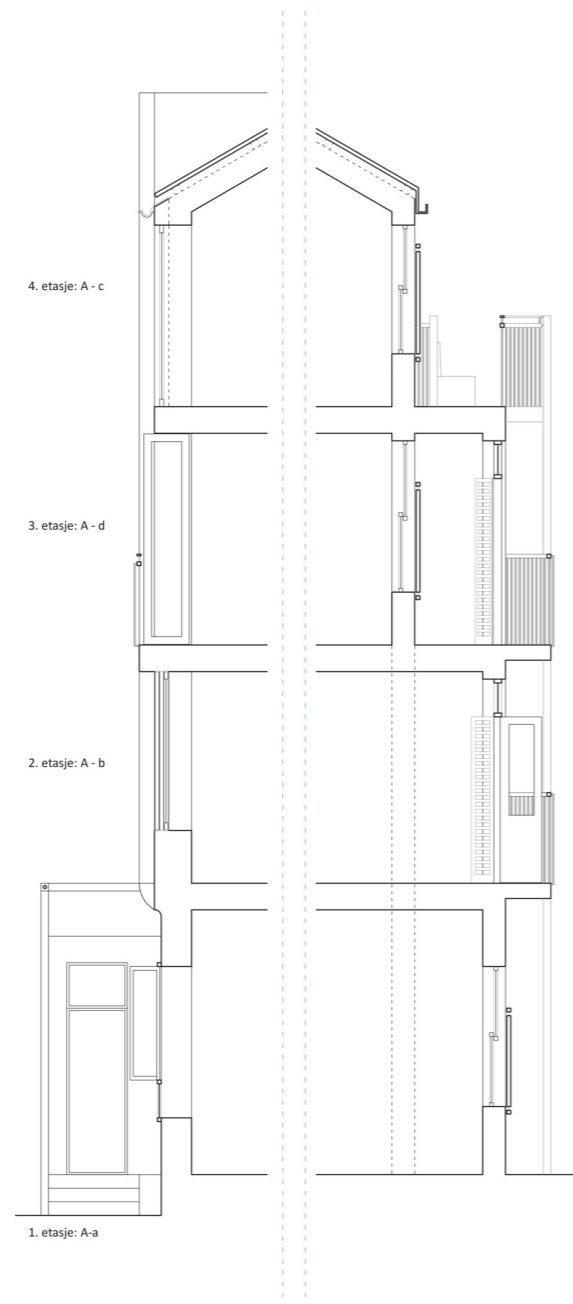
1. etasje





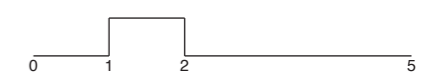
Plan rekkehus
 1. etasje t.v.
 2. etasje m.
 3. etasje t.h.





Snitt

bygård t.v.
byvilla t.h.





Fasade rekkehus

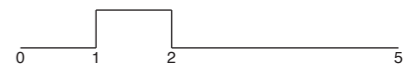
sør t.v.
nord t.h.





Fasade byvilla

vest





Fasade bygård

Øst



