

FORARBEID: DEN KOBLEDE BYEN



INNHold

Bakgrunn for oppgaven	5
Innledning	7
Bakgrunnstemaer	9
Situasjon: Hamar	13
Bakgrunns litteratur	23
Metodikk	27
Datainnsamling og analyse	31
Tidslinje	33
Kartlegging av ressurser	35
Resultater og materiale	37
Kilder	39

BAKGRUNN FOR OPPGAVEN

Dette forarbeidet søker å definere startrammene for en diplomoppgave i arkitektur. Prosjektet vil undersøke arkitektens og arkitekturens rolle i byutviklingens prosesser, og gå i dybden på hvordan kompleksitet og heterogenitet kan brukes som verktøy og drivmotorer i byutvikling.

Oppgaven er et konkluderende element i en sekvens av kurs på masternivå, som har tatt for seg tradisjonell byplanlegging og urbanisme, byutvikling gjennom kunstneriske metoder og inngrepner, og undersøkelser av potensialitet og kompleksitet i design av utviklingsstrategier. Disse kursene og dette planlagte prosjektet har matet en interesse for byen som organisme og som en manifestering av våre bevisste og ubevisste valg som mennesker. Med oppgaven ønsker jeg å bruke kunnskapen jeg har opparbeidet meg innen dette temaet ved å ta for meg et praktisk tilfelle jeg kjenner godt til og lenge har vært påvirket av.

Som byen selv, håper jeg å kunne oppnå det som er uforutsett, og gjøre oppdagelser som endrer synet mitt på hva en by er. Det uendelige fascinerende ved byene er at de aldri fullt ut kan forstås og blottlegges. Dette er noe jeg vil dykke enda dypere inn i, og er jeg heldig, og jobber hardt nok, kan det hende jeg oppdager enda flere ting jeg ikke forstår.

Helge Vegard Prestrud
NTNU, 10. desember 2017

INNLEDNING

Samtidskonteksten vi befinner oss i defineres i den videste forstand med utgangspunkt i samfunnets største utviklingstendenser, gjerne kalt megatrender. Disse finner man igjen helt fra global til lokal skala. Identifisering av disse er med på å definere konteksten vi skal løse problemer innenfor. Et raskt overblikk kan gi eksempler på dette, som stadig økende urbanisering, demografiske og økonomiske skifter, økende ulikheter, rask teknologisk utvikling og klimaendringer.

De globale utfordringene må i all hovedsak møtes på den lokale arenaen. Det er også på denne arenaen man som arkitekt og byformer møter problemstillingene. Denne diplomoppgaven i arkitektur vil undersøke hvordan generelle samfunnsproblemstillinger virker inn på konkrete, lokale utviklingsspørsmål, og hvordan disse problemstillingene kan resultere i stedsspesifikke løsninger som er spesielle for de eksisterende forutsetningene. Dette vil gjøres gjennom å problematisere arkitektens og byformerens stadig mer marginaliserte rolle i defineringen og gjennomføringen av lokale utviklingsprosesser. Ved å ta i bruk arkitektens ferdighet til å visualisere og kommunisere sammensatte problemstillinger, kan løsningene på lokale og globale spørsmål bli til mer enn en respons på umiddelbare behov.

Gjennom kartlegging, refleksjon og kreativ tenking kan man som arkitekt være med på å stille spørsmålene vi ønsker å svare på, fremfor å skyves til slutten av en prosess der utviklingens retning i realiteten allerede er besluttet. Arkitektens iboende metoder i overlappingen mellom de vitenskapelige og kunstneriske verdener kan bli til mer enn løsningen på et problem. Dens metoder kan også hjelpe oss å navigere den videre kursen til samfunnet.

BAKGRUNNSTEMAER

Et eksempel på en måte det lokale har reagert på en av de nevnte megatrendene, klimautfordringene, er gjennom fenomenet økobyer og -landsbyer. I de senere årene har det blitt etablert en konsensus rundt diverse kriterier som må oppfylles for å kunne kalle en by en økoby. Ifølge International Eco-Cities Initiative ved University of Westminster fantes det 178 økobyer i 2011. Målet er å bedre økonomiske, sosiale og miljømessige forhold, og noen av kriteriene er at byen må drives gjennom selvstendig og lokal økonomi, være karbonnøytral, ha et godt offentlig transportnett, og håndtere ressurser på en bærekraftig måte.

Blant kritikken mot denne tilnærmingen er faktumet at eksisterende infrastruktur og lokalt byråkrati gjør systemene vanskelige å implementere, og at det ofte kreves store teknologiske investeringer (Verdensbanken, 2010). Videre nevnes at disse problemene kan unngås ved å bygge nye byer fra bunnen av.

Selv om det ikke er noe poeng å krangle med intensjonene til økoby-prosjekter, er det verdt å problematisere måten bærekraft-stempelet motvillig blir forsøkt klistret utenpå eksisterende systemer. Når man blindt kategoriserer etter kriterier på denne måten overser man totalt sammensattheten som er selve forutsetningen for at byene skal fungere. Både de eksisterende og fremtidige utfordringene er komplekse, og omfatter sosiale, økonomiske, helsemessige, identitetsmessige, holdningsmessige aspekter så vel som miljømessige. Og kanskje viktigst av alt: utfordringene er forskjellige for hver enkelte by.

Fremtidsutfordringene krever andre metoder enn fokus på materiell form og miljømessige sjekklister. Løsningene kan heller tvert i mot ligge i byenes utfordringer, og i heterogeniteten og kompleksiteten de representerer. Sammensattheten kan enten virke som en motor eller som en motstandskraft. Historisk sett er det nettopp sammensattheten til byene som har gitt dem liv og motstandsdyktighet. Isteden for å fremme en ny idealby med rigide rammer, slik vi har sett ved flere anledninger ved omveltninger i samfunnet, bør målet være å ta byens distinktive forutsetninger til grunn for utvikling.

Kompleksitet har lett for å bli fremstilt som en stor, mystisk tåke, og reaksjonen for å håndtere den er ofte overforenkling og grov kategorisering. Intelligensen hos en by ligger i overlappingen av utallige forskjellige systemer, (Alexander, 1965) som lar uforutsette ting oppstå og gjør den forskjellig fra andre historiske bosettingsmåter. Om man heller kan bruke kompleksiteten som et verktøy for å utvikle byene, vil man kunne snakke byens språk, og anerkjenne at systemene som utgjør en by ikke kan eller bør forenkles.

Hver by har unike forutsetninger og dermed unike utfordringer. Enten de er geografiske, politiske,

befolkningmessige, sosiale, ressursmessige eller utallige kombinasjoner av disse, bør disse forutsetningene være utgangspunktet for den videre utviklingen. Ikke bare skaper dette en mer realistisk måte å utvikle på, men byene får også utvikle seg i retninger som gjør dem forskjellige og mer innholds- og identitetsrike.

Et mer nyansert syn på byutvikling i lys av både klimautfordringene og andre samfunnsmessige utviklingstrender er nødvendig for å unngå ny problematikk i fremtiden. Konsekvensene av å påtvinge utøvelige rammer til vidt forskjellige utgangspunkt kan i verste fall lede til en bitter helomvending lik den vi så i det forrige århundret på en rekke områder.

Usannsynlig mer interessant, og ikke minst tryggere, blir det å mate kompleksiteten som utgjør byene, ved å forstå forutsetningene som gjelder ved hvert enkelte sted, med utgangspunkt i lokalt forankret kunnskap. En universell formel for den framtidsrettede byen er nok her, som de fleste andre steder, for god til å være sann.

SITUASJON: HAMAR

Den ferske visjonen til Hamar kommune for perioden 2018-2030 peker på byens potensiale som regionhovedstad, og er å være "Innlandets urbane hjerte". I fremtiden kommer byen også til å bli en del av Oslo-regionen så vel som Innlandet. Dette gir potensiale for befolkningsvekst og utvikling. De store samfunnstrendene har fått stor plass i visjonen, og overgang til bærekraftig forbruk, gjenbruk og sirkulær økonomi er blant virkemidlene for å bli en miljøvennlig by innen 2030. Høsten 2017 utvikles også kommunens aller første klimabudsjett (Hamar kommune, 2017).

Hamar er en kompakt by omgitt av landets beste landbruksarealer og Mjøsa. Dette skaper et godt utgangspunkt for en klimavennlig by med korte avstander og lite behov for transport. Hamar er et eksempel på at utvikling og utbygging ikke lenger kan skje gjennom nedbygging av store, ledige arealer. Vekst må i nesten alle tilfeller i fremtiden tas gjennom å benytte allerede bebygde arealer. Naturressursene som omkranser byen representerer en del av helheten som er essensiell å ivareta. Et mangfold i urbane kvaliteter, naturopplevelser, matproduksjon, kulturlandskapet og næringsstrukturen legger selve grunnlaget for et liv som kan leves på et lite fotavtrykk. Med korte avstander mellom et mangfold av kvaliteter og muligheter dannes stedstilknytning og fellesskapsfølelse samtidig som behovet for transport går ned.

“Hamar skal være hovelpulsen i regionen - en bærekraftig mjøsby som satser på å utvikle mennesker og næringsliv.”

- Hamar kommunes samfunnsdel 2018-30

“Hamar har ælt,” oppsummerte ordfører Einar Busterud når Sommertoget stod på Hamar stasjon i fjor sommer. I skjæringspunktet mellom vannet, byen, landbruket og fjellet ligger potensialet for å videreutvikle et mangfold av gjensidig understøttende verdikjeder. Med et mangfold av ressurser som matproduksjon, næring, handel, innovasjon, utdanning, turisme og et urbant bysentrum er grunnforholdene tilstede for å videreutvikle byen i retning av målet om å fastsette rollen som Innlandshovedstaden. Overlappingen av forskjellige næringsstrukturer og systemer vil kunne danne en motstandsdyktig by og region med utgangspunkt i stedets egenart.

Gågata og de største offentlige rommene preges av konkurranse med kjøpesenterne. Byen er i stor grad bilavhengig og har store parkeringsarealer. Mye vekst vil komme som en følge av nærheten til Oslo i fremtiden gjennom InterCity-utbyggingen, og i tillegg konkurrerer kommunen med naboene om utbygging av næringsarealer. Debatten om ny jernbanetrasse gjennom byen går så busta fyker. Hamar er i stor endring, og de neste årene kommer til å bli viktige for byens framtid.



3 km





250 m





Vangsvegen med Hamar rådhus på høyre side, og det nye kjøpesenteret CC Hamar foran. På venstre side ligger Fuglesethtomta, som et en av områdene som vil bli bygget ut de neste årene.

Det er mange fysiske, arkitektoniske og byutviklingsmessige utfordringer å ta tak i på Hamar. I utformingen av en problemstilling vil hovedpunktet bli en undersøkelse av hvordan byen kan nå målene om å bli en bærekraftig regionhovedstad på en nyansert og egen måte. Dette vil ta utgangspunkt i byens egne forutsetninger, geografisk, økonomisk, sosialt, kunnskapsmessig, kulturelt, etc. Sentral blir den arkitektoniske tenkingen i samling, formidling og visualisering av informasjon. Arkitekturens posisjon med ett ben i vitenskapen, et annet i kunsten, og et øye på utallige andre felt stiller godt når det kommer til å nyansere disse sammenhengene.

I henhold til hensikten om å ta i bruk byens iboende heterogenitet og kompleksitet som verktøy for å utforske dens potensialitet, må hensikten med selve prosjektet bli å utforske hvordan forutsetningene til byen kan brukes for å skape flere muligheter i fremtiden. Målet, som også deles med økobyene, er en by og en region som har flere ben å stå på, som er motstandsdyktig og mangfoldig.



”Hamar har ælt.”

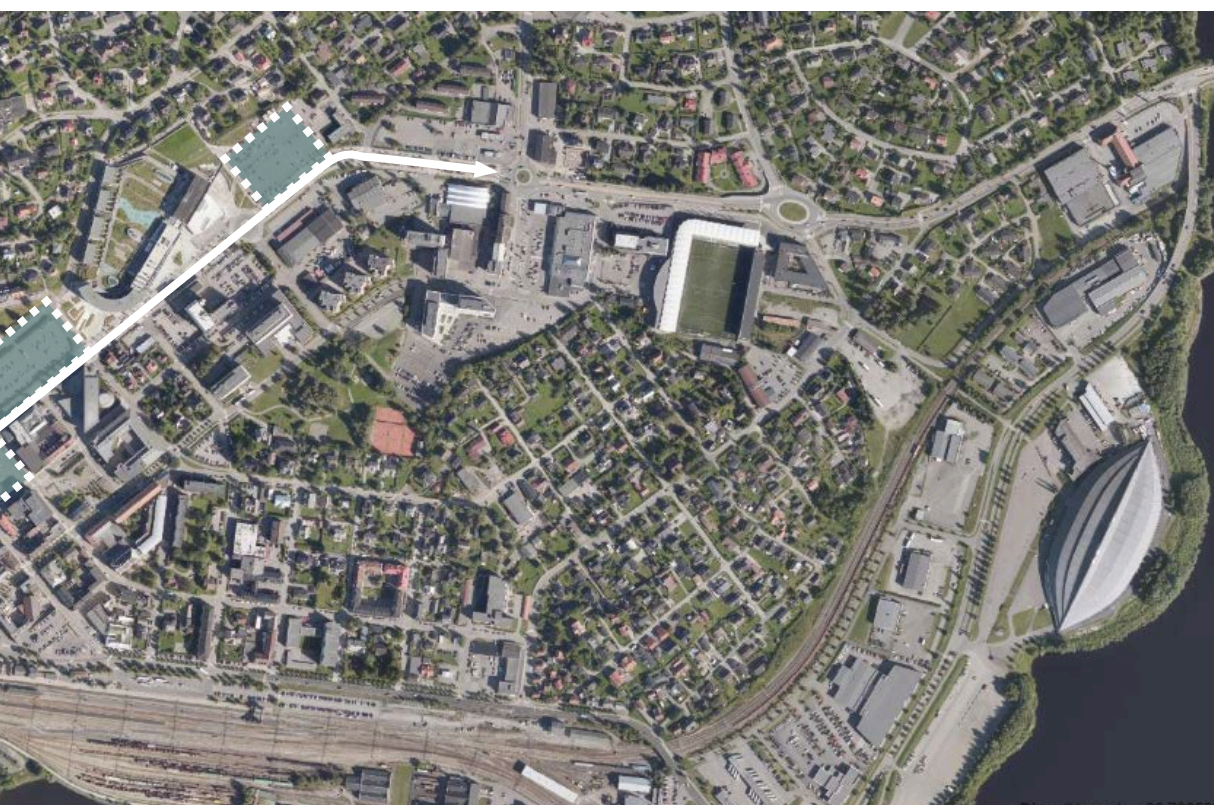
- Einar Busterud, ordfører i
Hamar kommune

Hypotesen denne oppgaven stiller er at potensialiteten i dette målet ligger i kompleksitetens og heterogenitetens natur, og ikke i en grov kategorisering og dømming etter gitte materielle mål. Oppgaven vil formidle funn om handlingsrom både funksjonelt, konkret og prinsipielt ved hjelp av den valgte metodikken, på en arkitektonisk måte. Oppgaven vil kunne adressere konkrete byutviklingsspørsmål i Hamar, selv om prosessen vil avgjøre hvilke funn som blir viktigst. Noen av de konkrete utfordringene er revitalisering av gågata og de offentlige torgene, fortetting i og rundt bykjernen, transformasjon av lavt utnyttede og tomme arealer, utvikling av transportinfrastruktur, inkludert ny jernbanetrasse, og videre implikasjoner av det. Som et hovedfokus og utgangspunkt vil oppgaven studere aksen gjennom Vangsvegen, forbi nyetablerte CC Hamar, ned til Østre torg og videre til forbindelsen med resten av gågata. Området er satt i endring av nyetableringen av kjøpesenteret, og som hovedinnsatsåre til byen utgjør denne aksen et stort bymessig utviklingspotensiale. ”Dette skal bli den nye bulevarden! Fra CC, til sentrum og videre ned mot Mjøsa. Hamar ligger så fantastisk til. Dette må synliggjøres bedre,” sier sentrumssjef Anne Dobloug (Hokstad, 2017).

De store omveltningene som følge av ny jernbanetrasse kommer også uten tvil til å få store konsekvenser for byen, men er både satt på vent av Regjeringen, og er politisk forankret. Prosessen rundt dette kommer nok til å ha betydning for kartleggingen av potensialitet i byen, men kommer ikke til å bli et fokus for oppgaven.

Oppgaven vil svare på forskningsspørsmålet om hvorvidt kompleksitet kan være et verktøy for å kartlegge potensialiteten i utviklingen av en by. Den vil benytte metodikk som beskrevet senere i forarbeidet, og bygge videre på verktøy som ble utforsket i det foregående semesteret. Resultatet vil kunne bli en handlingsplan for Hamar, som tar for seg realitetene i ambisjonen om å bli "Innlandets urbane hjerte". Dette vil kunne spenne fra det teoretiske og prinsipielle til det konkrete i form av implementeringer i bymessig skala. Dette beskrives mer i kapittelet om resultater og produkter.





100 m



Fokusområdet og utgangspunktet for oppgaven er akse som går gjennom Vangsvegen i Hamars østre del. Overlappingen mellom den tydelige akse i byens gågate utgjør et interessant møtepunkt og et stort potensiale for byens sammenkobling.

BAKGRUNNSLITTERATUR

Christopher Alexander, *A City Is Not A Tree* (1965)

Essay om de naturlig etablerte byenes iboende kompleksitet og overlappende systemer som muliggjør intelligente og levende byer. Bakgrunn for arbeid gjennomført i foregående semester og for å bruke kompleksitet som verktøy.

James Corner, *Terra Fluxus* (2006)

Essay om kombinasjonsdisiplinen landskapsurbanisme, og dens potensiale for å beskrive byen som en dynamisk og kompleks organisme som alltid er under utvikling. Kritikk av det forrige århundrets syn på byene som forringer det menneskelige, og ikke tar hensyn til byens komplekse natur.

James Corner, *The Agency of Mapping* (1999)

Kartlegging og metodikk for å avdekke nye spenninger og lag i virkeligheten. Prinsipper for hvordan man kan unngå å planlegge innenfor det normative, og bruke informasjon for å tegne nye bilder av omgivelsene.

Catharina Dyrssen, *Navigating Heterogeneity: Architectural Thinking and Art-based Research* (2010)

Arkitektonisk tenking og kunstbasert forskning som anvendbare metoder i sammensatte og heterogene problemstillinger. Refleksjon rundt metoder som utforsker og etablerer nye problemstillinger.

Kate Raworth, *Doughnut Economics* (2017)

Økonomi for det 21. århundre. Kritikk av det nyliberalistiske økonomiske systemet, og beskrivelser av hvordan det kan være annerledes. Teorier om sirkulær økonomi og hvordan vi kan designe for rettferdig fordeling og regenerativ utvikling.

Michel Foucault/aaa/URBANBAT, "Other spaces", "Heterotopias", "Alterotopias" (1984-)

Foucaults essay om "heterotopier", rommet med forbindelser på tvers av tid og rom, har ledet til at uttrykket "alterotopier" har dukket opp. Begrepet er under utvikling, men tar for seg rom som er produkter av heterogenitet, flere typer mennesker og systemer.

Bill Hillier, Space Syntax As A Theory As Well As A Method, 2014

Presentasjon fra University College London om space syntax som analyseverktøy i romlige og bymessige sammenhenger.

Jan Gehl, Life Between Buildings (1971)

Byutvikling i det menneskelige perspektivet. Innføring i hvordan byens fysiske utforming og struktur former menneskenes liv, og hvordan man tilrettelegger for levende byer.

Jane Jacobs, The Death and Life of Great American Cities (1961)

"Et angrep på dagens byplanlegging og bygging." Kritikk av gjeldende byplanidealer, og klar uttalelse om hva som gjør byer trygge, levende og innholdsrike.

Jostein Breines/Mads Nermo, Looptopia (2012)

Kartlegging av vekstpotensial i Kirkenes gjennom undersøkelse av ressurssystemene som understøtter byen. Visualiseringer av næringsstrukturer og utviklingspotensialer i form av en handlingsstrategi og prosjektering.

Luis Callejas Landscape Architecture (2012-)

Arkitektkontor i skjæringspunktet mellom arkitektur, landskapsarkitektur, visuell kunst og forskning. Kombinerer visuelle metoder med analytisk arbeid i landskapsarkitektur og stedsutvikling.

METODIKK

Som et bakteppe for arkitekturens og dette prosjektets rolle og hva det kan utrette, har en viktig kilde vært Catharina Dyrssens tekst om arkitektonisk tenking som verktøy for å navigere heterogenitet.

Dyrssens tekst beskriver den arkitektoniske tenkingen og kunstbasert forskning som verktøy for å håndtere sammensatte problemstillinger. Arkitektonisk tenking kjennetegnes ved en veksling mellom analytisk og kreativ tekning, noe som åpner opp for å ikke bare besvare, men også videreutvikle problemstillinger.

Med utgangspunkt i Foucaults "The Archaeology of Knowledge" diskuterer Dyrssen kunnskap som et nettverk som stadig utvides og utvikles kollektivt. Slik blir det like viktig å tilføye nye perspektiver til helheten som å gi verifiserbare svar. Gjennom kunstbasert forskning kan arkitekturen og planleggingen bidra med å kommunisere sammenhenger mellom f. eks. lokale byutviklingstemaer og sammensatte samfunnsstrukturer, og utgjøre en vital del av arbeidet som gjøres for å møte både globale og lokale utfordringer.

Den ikke-lineære prosessen blir et viktig verktøy for å oppdage nye sammenhenger og å produsere kunnskap som en følge av uplanlagte oppdagelser og perspektiver. Like viktig som å besvare en konkret problemstilling blir det å tillegge den nye perspektiver og stille nye, relevante spørsmål. Å planlegge for det uplanlagte blir nøkkelen for å få til dette.

En annen kilde og metodikk som blir sentral for prosjektet er James Corner's essay "The Agency of Mapping". Corner skriver om hvordan mappingen kan brukes som verktøy for å avdekke spenningene i virkeligheten, og at dette er essensielt for å kunne prosjektere utenfor de normative rammene.

Mapping vil bli brukt som et utgangspunkt for arbeidet, og vil representere en videreføring av arbeidet påbegynt i det foregående semesteret. Her ble kompleksitetens natur brukt som utgangspunkt for å kartlegge forskjellige aktører og holdepunkter i en utviklingsstrategi for et nytt boligområde. Videre blir det naturlig å videreutvikle denne synergien og implementere den til en situasjon der kompleksiteten også utgjør en del av det eksisterende rammeverket.

Den kunstbaserte tenkingen går hånd i hånd med mappingen i at den vekslende bruken av kreative og analytiske verktøy er essensiell for å både fremstille og anvende informasjon.

Som en utvidelse av mappingen blir bruk av space syntax i henhold til Bill Hilliers arbeid også et nyttig verktøy. Verktøyet er analytisk, og må anvendes kreativt og i sammenheng med kartlegging av kompleksitet.

I tillegg til de nevnte metodene blir allerede lærte verktøy selvsagt en hoveddel av prosessen. En vekselvirkning mellom tegning, arbeid i konseptuelle og konkrete modeller, og illustrasjonsarbeid blir essensielt for å gi mening til arbeidet med mapping, space syntax og refleksjonen rundt forskningsspørsmålet. Et bevisst forhold til skala blir også viktig da prosjektet har potensiale for å spenne vidt i omfang.

En annen metode og filosofi jeg har lært å verdsette er forholdet mellom å gjøre og å tenke. Som person er jeg mer praktisk enn teoretisk anlagt, og er avhengig av å lage, produsere og bruke kroppen og hendene for å gi mening til teorien. I en situasjon hvor man jobber alene er man også i større grad avhengig av å kommunisere aktivt med seg selv, noe som lar seg gjøre ved å aktivt produsere materiale man kan få noe tilbake fra. Det blir derfor viktig i prosessen å gjøre og tenke parallelt i en kontinuerlig feedback-loop fremfor å sortere alle tankene før arbeidet produseres.

Disse metodene vil være matnyttige for å svare på forskningsspørsmålet ved at de åpner opp for å utforske potensialiteten i det komplekse og heterogene landskapet, og for å gjøre oppdagelser underveis som nyanserer det. Det er stor grunn til å tro at den stilte hypotesen verken kan bekreftes eller avkreftes etter prosjektets slutt, men det vil kunne bidra til å finne mer nyanserte problemstillinger og nye lag til den oppfattede helheten i henhold til Dyrssens og Foucaults beskrivelser om kunnskapsproduksjon. Både i tråd med disse tekstene og kompleksitetenes og byenes natur vil det uforutsette og uplanlagte spille en stor rolle for sluttresultatet. Likevel sørger forskningsspørsmålet for en opprinnelig hensikt med arbeidet, noe som er essensielt for å gi funnene en kontekst å sammenstille seg med.

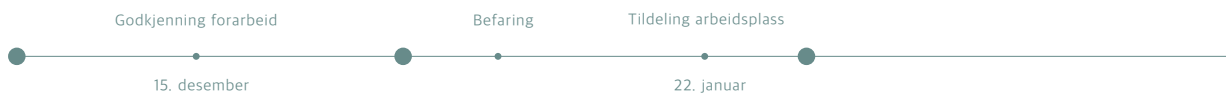
DATAINNSAMLING OG ANALYSE

Hovedvekten av datainnsamling og analyse vil følge de analytiske metodene beskrevet over. Mapping og space syntax vil kunne generere data basert på både eksisterende ressursmateriale og på egne tolkninger, kreative anvendelser og visualiseringer.

Med mapping definert som metode, kan man gå inn på konkrete bruksområder og eksempler på anvendelse. I relasjon til den valgte situasjonen og i henhold til metodene utforsket i foregående semester, er ett av lagene som kan kartlegges de ulike aktørene som er involvert i de gjeldende prosessene i prosjektområdet. Ved å kartlegge aktører som kommunen, gårdeiere, entreprenører og investorer kan man begynne å si noe om konstellasjonene som leder til potensiell handling i fremtiden. Et annet eksempel på et slik lag i kompleksitetsvevet er type virksomheter, kategorisert etter økonomi, åpningstider, besøkende, etc. Space syntax-analysen vil kunne si noe om grunnlaget for bruken av de ulike gaterommene, og bidra til å nyansere bildet av potensialiteten de innehar.

Et ekstra lag vil også bli allerede utførte analysematerialer av byen, slik som eksempelvis Asplan Viak og Gehl Architects har gjort på oppdrag for kommunen.

Datainnsamlingen vil representere mange forskjellige typer data, både av kvalitativ og kvantitativ art. Målet må bli å benytte begge deler for å tegne et bilde av helheten som både kan verifiseres og som kan si noe om ikke-kvantifiserbare forhold.



Forarbeid

Definere forskningsspørsmål

Definere metodikk

Definere kilder og innsamlingsmetoder

Definere sted for prosjektet

Kartlegge ressurser

Etablere plattform for dokumentasjon

Januar

Befaring og fotografering

Mapping av aktører, virksomheter, gaterom, ressurssystemer

Space syntax-analyse

Modell av prosjektområdet

Visualisering av funn fra mapping og analyse

Dokumentasjon av funn og refleksjoner

Februar

Innsnevring av fokusområde etter funn fra mapping, analyse og visualisering

Oppfølging av spesielt interessante analyser/mapping/eksperimenter

Utforskning i modell, tegning, diagrammer, visuelle metoder og tekstskriving

Dokumentasjon av funn og refleksjoner

TIDSLINJE



Mars

Revidere og ferdig definere
problemstilling

Videreutvikling i modell, tegning,
grafikk og tekst

Definere kommunikasjonsmedier,
for innlevert materiale: tegning,
modell, grafikk, kunst, nettsider,
trykket media, utstilling

Dokumentasjon av funn og
refleksjoner

April

Ferdigstilling, formidling og
produksjon av materiale

Dokumentasjon av funn og
refleksjoner

Mai

Utstilling

Sensur

KARTLEGGING AV RESSURSER

I tillegg til den valgte litteraturen, vil ressursene nødvendig for å gjennomføre prosjektet være:

Programvare: Adobepakken, GIS-kart av prosjektområdet, kartdata fra nasjonale kartdatabaser (tilgjengelig gjennom studentlisens)

Eksisterende analysemateriale: Hamar Byromsplan fra Gehl Architects (2013) og fortetningsanalyse av Hamar fra Asplan Viak (2017)

Tidligere gjennomført arbeid: "Connect The Dots", utforskning av kompleksitet som verktøy for utvikling av nytt boligområde i Holmestrand (2017)

Publiseringsressurser: Dokumentasjon av arbeid gjennom nettside eller trykket media

Materielle ressurser: Verksted og modellmateriale, printing i stort format, arbeids- og lagringsplass

RESULTATER OG MATERIALE

Det ligger i den valgte metodikkens natur at det endelige innleverte materialet ikke nødvendigvis kan defineres på forhånd. Likevel vil oppgaven ta sikte på å bruke mappingen, den arkitektoniske tenkingen, produksjonen og dokumentasjonen til å fremstille en urban handlingsplan for Hamar. Målet med handlingsplanen skal være å bruke byens forutsetninger, ressurser og kvaliteter til å realisere målet om å bli Innlandets urbane hjerte.

Terminologien rundt noen begreper som utviklingsstrategi, handlingsstrategi, handlingsplan og urban strategi er overlappende, og det blir forhåpentligvis klart underveis hvor hovedvekten vil ligge. Utgangspunktet blir uansett å benytte verktøyene som ble utviklet gjennom det foregående semesteret for å utforske potensialiteten i byutviklingen på Hamar. Dette skal gjøres ved å kombinere identifiserte handlingskonsekvenser, observasjoner og analyser for å trekke en eller flere konklusjoner om hvordan byen kan nå det satte målet. Det endelige materialet kan spenne fra teoretiske prinsipper videreført fra det foregående semesteret til konkrete inngrepner i urban skala. Dermed blir både diagrammer, visualiseringer av konklusjoner fra mapping, tegninger og modeller aktuelt som innlevert materiale.

Som en utvidelse av metodene innen den arkitektoniske tenkingen, vil funn og refleksjoner gjennom prosessen systematisk dokumenteres. Dette materialet, som i seg selv kan være med på å sette i gang tankeprosesser, vil fungere komplementært til det innleverte materialet. Dette vil være kommentarer, refleksjoner, tekst, tegninger, foto eller kunst, og vil utgjøre en del av helheten prosjektet søker å tilføre forskningsspørsmålet. Formatet på dette materialet vil være publiseringer i nettsideformat eller trykket media.

KILDER

- Alexander, C. (1965) A City Is Not A Tree. Architectural Forum, Vol. 122, No. 1, s 58-62. Hentet fra [<http://en.bp.ntu.edu.tw/wp-content/uploads/2011/12/06-Alexander-A-city-is-not-a-tree.pdf>] Lest 10.12.17
- Finn Kart (2017) Kart over Hamar. Hentet fra [<https://kart.finn.no/>] Lest 11.12.17
- Hamar kommune (2017) Kommuneplan 2018-2030, Samfunnsdel med langsiktig arealstrategi (høringsdokument) Hentet fra [https://www.hamar.kommune.no/getfile.php/13406671/Bilder/Hamar/Artikkelbilder/Politisk%20organisasjon/Kommuneplan-2018-2030-H%2Bringsdokument_oppslag.pdf] Lest 11.12.17
- Hokstad, H.M.T. (2017) Tror på et mer moderne bysentrum. Hamar Arbeiderblad [Internett], 03.12.17. Hentet fra [<http://redprod.h-a.no/nyhet/tror-paa-et-mer-moderne-bysentrum>] Lest 10.12.17
- International Eco-Cities Initiative (2011) Eco-Cities - A Global Survey 2011. University of Westminster. Hentet fra [<https://www.westminster.ac.uk/file/12651/download>] Lest 09.12.17
- Verdensbanken (2010) Eco2Cities - Ecological Cities as Economic Cities. Hentet fra [http://siteresources.worldbank.org/INTURBANDEVELOPMENT/Resources/336387-1270074782769/Eco2Cities_synopsis.pdf] Lest 09.12.17

