

# **KROHGSTØTTEN**

---

**SENTER FOR KUNSTPRODUKSJON I OSLO SENTRUM**

Sondre Hermundstad  
Feliks Ulvåen Isaksen





SITUASJONSPLAN  
1:2000

## **KROHGSTØTTEN**

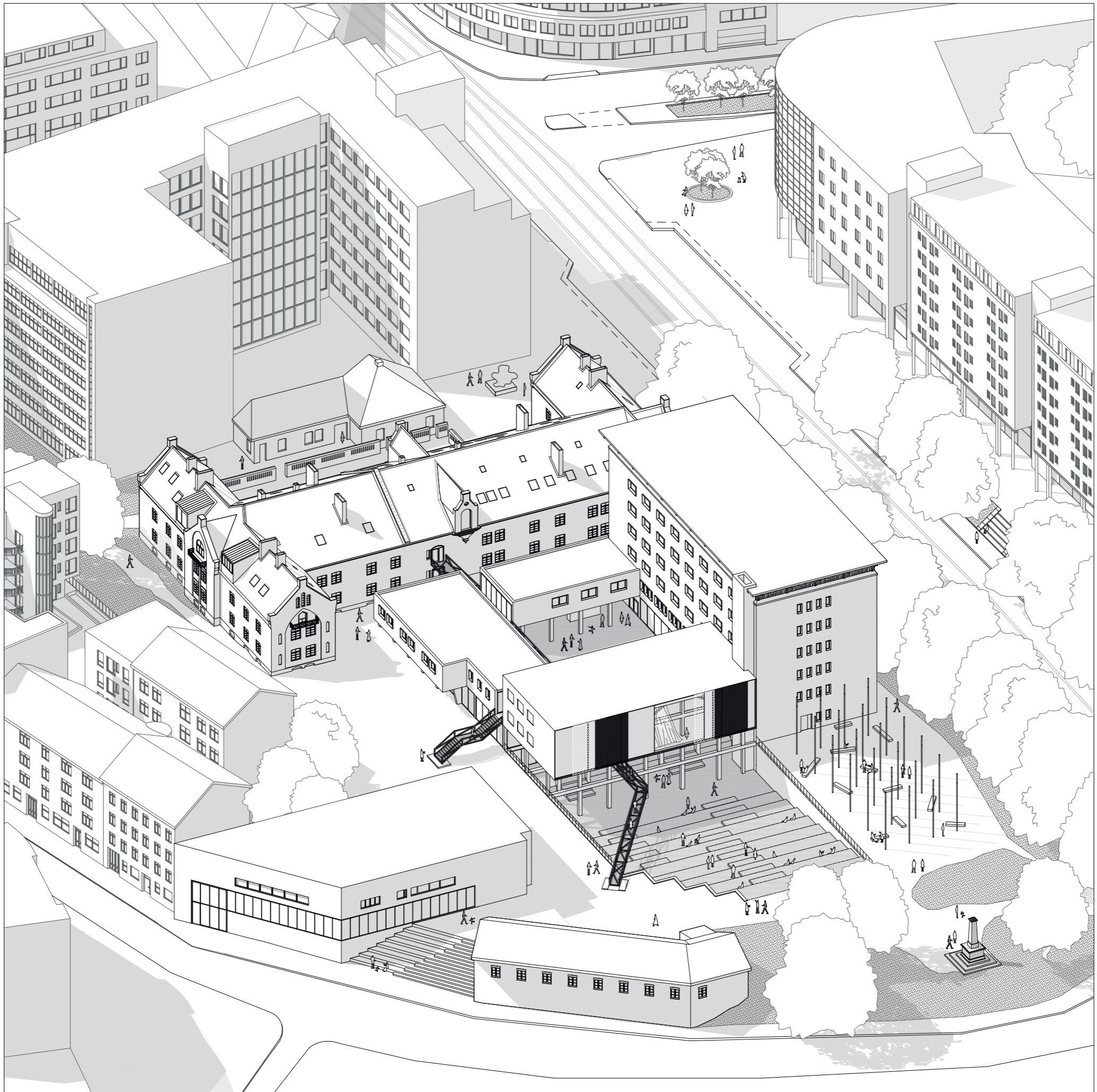
Krohgstøtten senter for kunstproduksjon er et prosjekt som tar utgangspunkt i bygningene som forlattes når sentrumslegevakten i Oslo om få år flytter til nye lokaler.

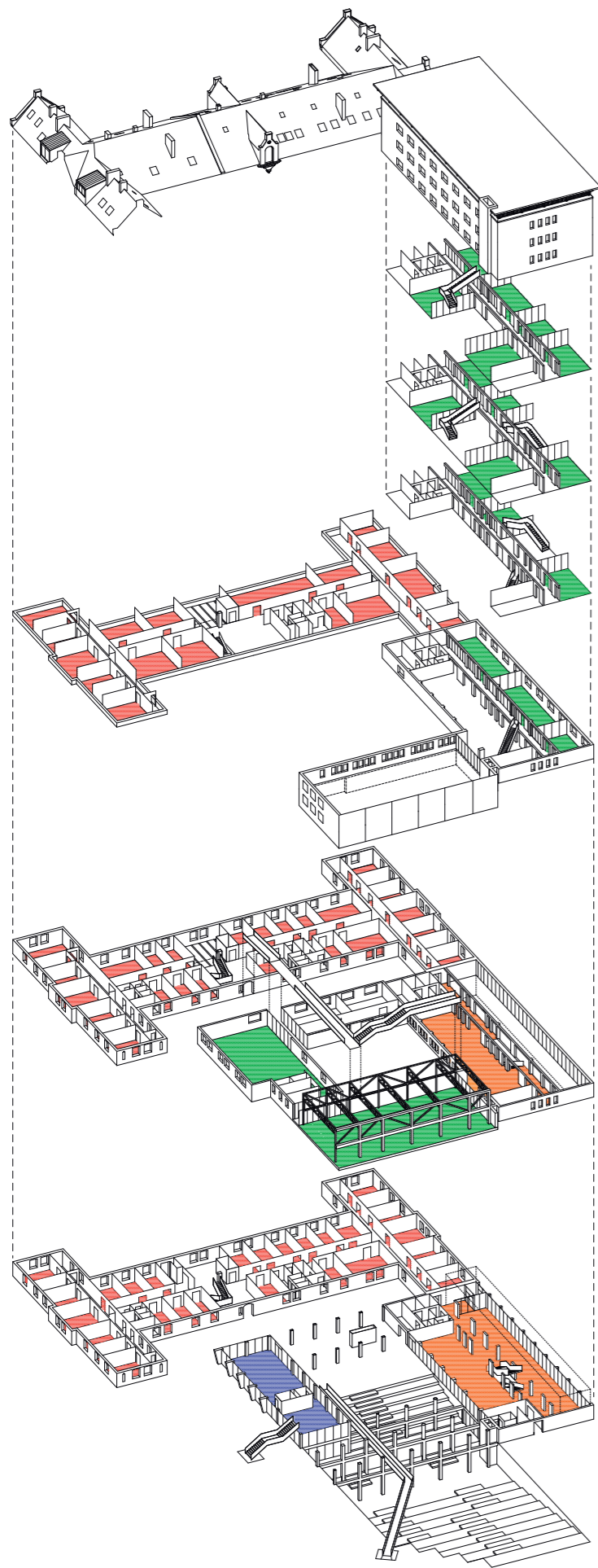
Tomten består av en rekke, svært varierte bygningstyper. Restene av gamle Krohgstøtten sykehus, tegnet av Christian Grosch i 1859, og et stort legevakthanlegg oppført nøyaktig hundre år senere over restene av det gamle som ble revet for å øke legevaktens kapasitet.

I dag er bygningene og tomten preget av et innadventt, lukket og overprogrammert innlegg. Legevaktens behov har vokst enormt, og bygningenes toleransegrenser er sprengt for lenge siden.

Vi har fra begynnelsen vært interessert i å tre inn i en kompleks vev av sammenhenger, et tydelig tabula plena, hvor prosjektet har gått ut på å lokalisere skjult potensiale, oppdage nye romlige sammenhenger og uventede forbindelseslinjer. Med kirurgens skalpell har vi skåret vekk, og frigjort store arealer, åpnet og utvidet små, lukkede rom mot luften og lyset, og arbeidet med å bygge infrastruktur og rammeverk for kunstnerisk produksjon, kreativt liv, og stabilitet i arbeidsdagen.

Resultatet er et prosjekt som med interesse for stedets karakter og historie, bygningens særegenheter, tomtens plassering i byen, og kunstnerens vanskelige situasjon, føyer seg inn i rekken av kulturinstitusjoner langs Akerselven, og som på et metaforisk plan også deltar i områdets produksjonshistorie.





- Materiell
- Virtuell
- Performativ
- Flerbruksaler



Prosjektet sett fra Krohgstøtteparken i nord, som før var legevaktens parkeringsplass. Den gamle inngangssituasjonen er nå et stort amfi, som danner en møteplass mellom offentligheten og prosjektets typologi.

### PROGRAMMATISK TREDELING

Prosjektet forholder seg til kunstproduksjon med en grunnleggende inndel i tre brede kategorier: Materiell, Performativ og Virtuell.

#### Materiell

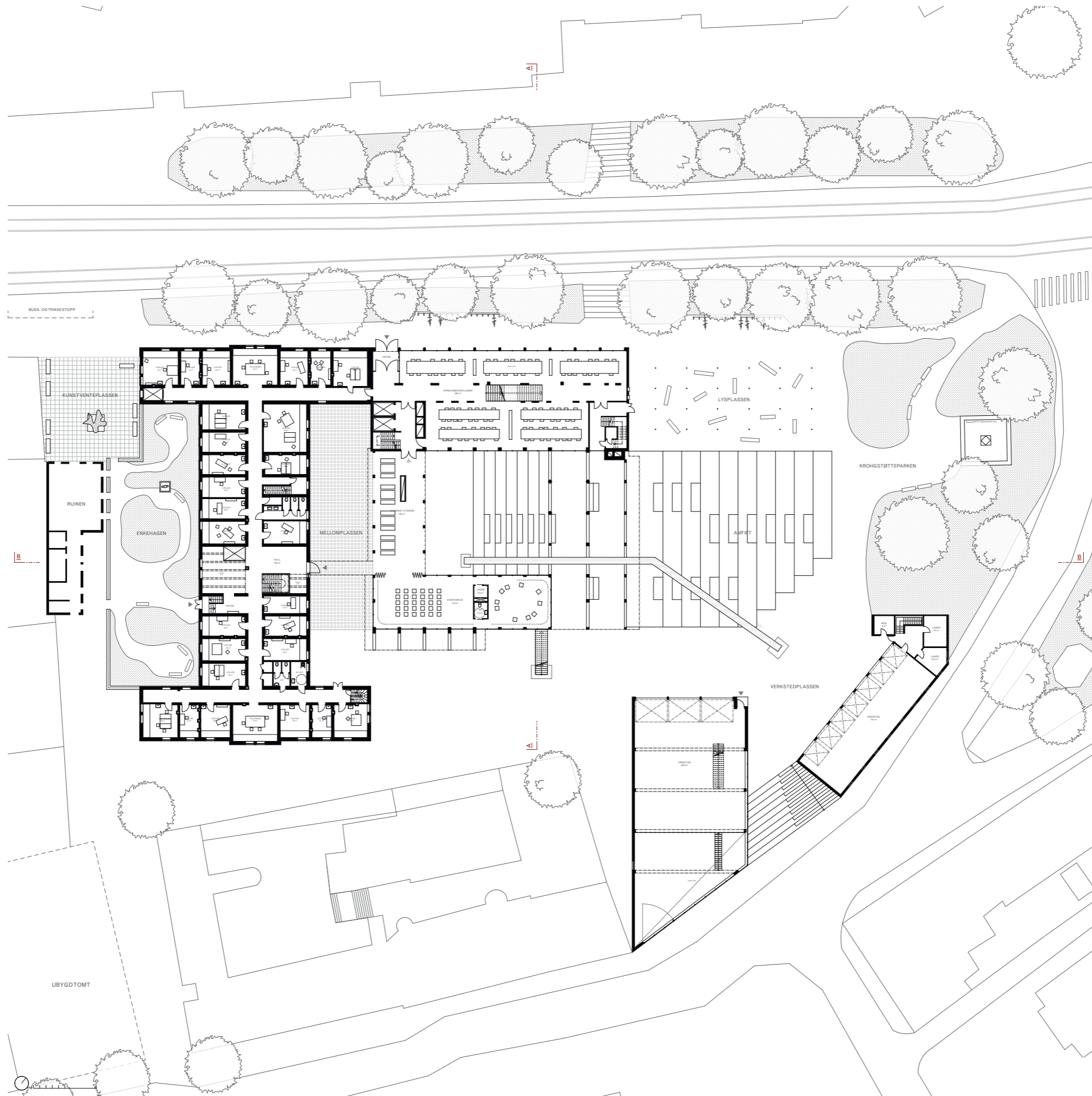
Den mest velkjente, og veletablerte formen for kunstproduksjon er den som dreier seg om materiell endring, og transformasjon. En utøver benytter seg av materialer, ting, objekter, og endrer disse. Typiske eksempler er skulptur, grafikk, installasjon og maleri. Kunstnerens atelier er en veldokumentert typologi i kunstproduksjonens historie. Prosjektet tilbyr kunstnerne et eget, fleksibelt rom som disponeres over lenger tid, innenfor et stabilt rammeverk, med nærhet til verksted og et større kunstnerisk felleskap.

#### Performativ

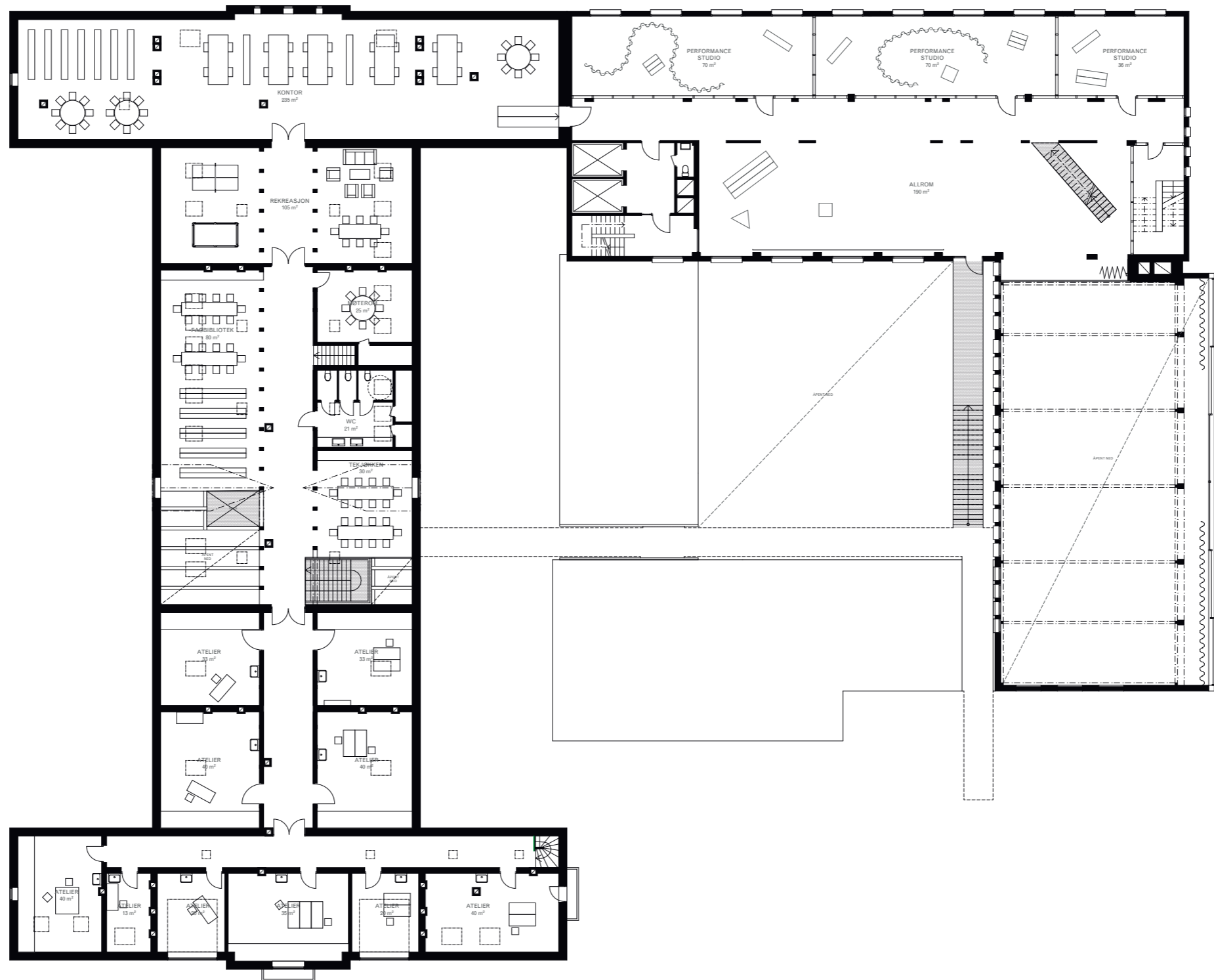
Til forskjell fra den materielle produksjonen, er performativ produksjon i utgangspunktet ikke preget av stabile produksjonslokaler, men defineres av midlertidighet, og utfoldelse i tid. Performativ kunst oppstår og opphører uten å etterlate seg spor, eller ta del i materielle forvandlinger. Som følge av dette har utøverne ikke hatt tilknytning til sted, eller nytt stabile rammeverk på samme måte som andre kunstnere. Prosjektet tilbyr disse utøverne et stabilt rammeverk i form av kontinuerlig tilgjengelige, fleksible og varierte romtypologier. Både lukkede rom, og felles, åpne øvingssituasjoner. Det legges også til rette for nye kollegiale møteplasser og konfigurasjoner som performative utøvere tradisjonelt ikke har hatt tilgang til. Slik vil vi gi en nomadisk kunstnergruppe muligheten til å bebo produksjonslokalene sine på nye måter.

#### Virtuell

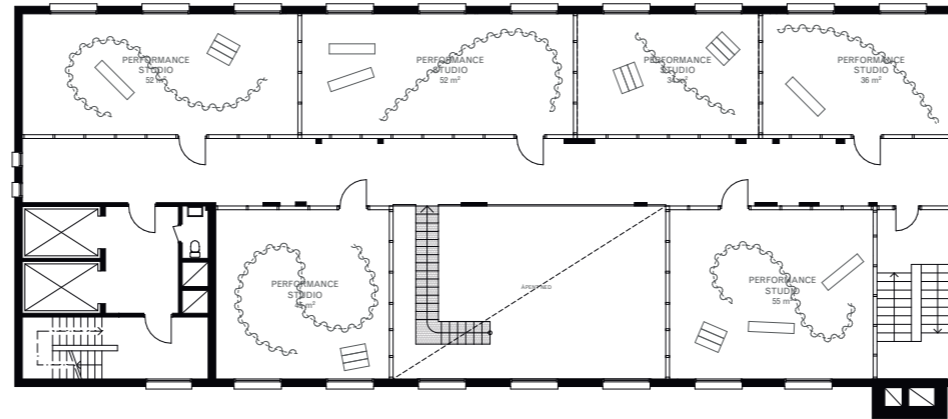
Virtuell kunstproduksjon er det som ikke dreier seg om materielle eller performative prosesser - men som kun eksisterer virtuelt, og får varierte mediale uttrykk. Dette kan være litteratur, audio/video og digitale grafiske uttrykk, for ikke å glemme den enorme påvirkningen internett og nye medier har hatt på kunstfeltet. Denne formen for kunst kan i utgangspunktet produseres hvor som helst, og er ikke avhengig av fysiske omgivelser, men av virtuelle rom. Vi har valgt å tilby en konkret og nedstrippet tolkning av den infrastrukturen som er mest utbredt: Bord, stoler og internetttilgang. Utøverne kan med sikkerhet vite at de har et sted å arbeide, og har mulighet til å benytte seg av prosjektets øvrige tjenester.



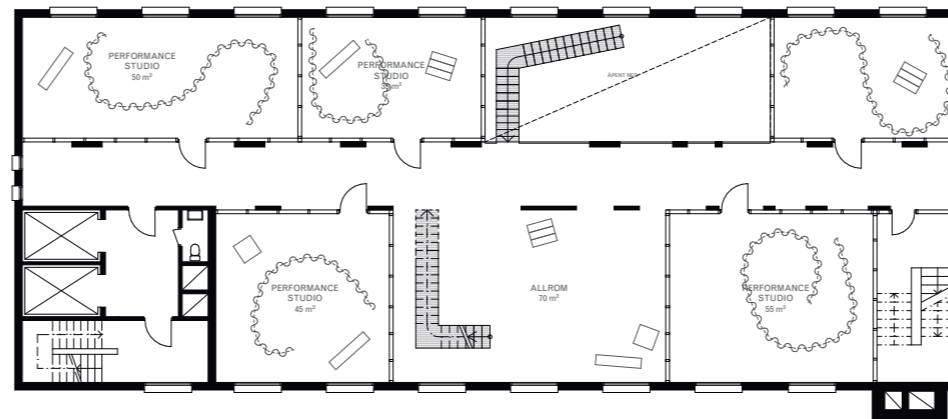




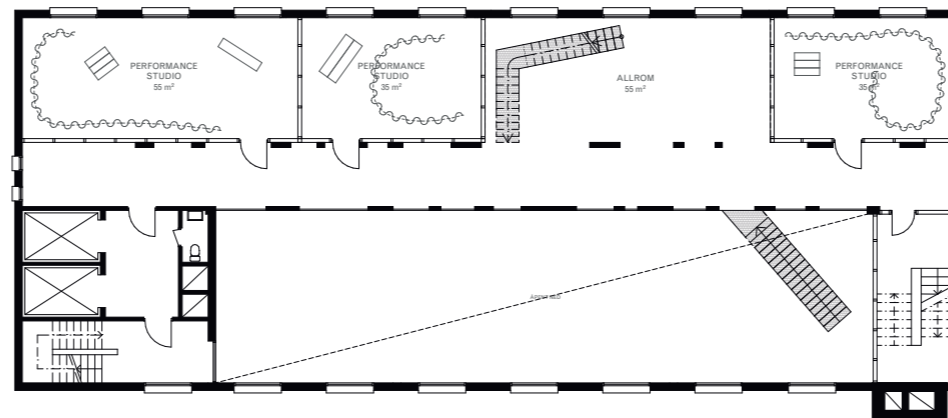




6. ETASJE

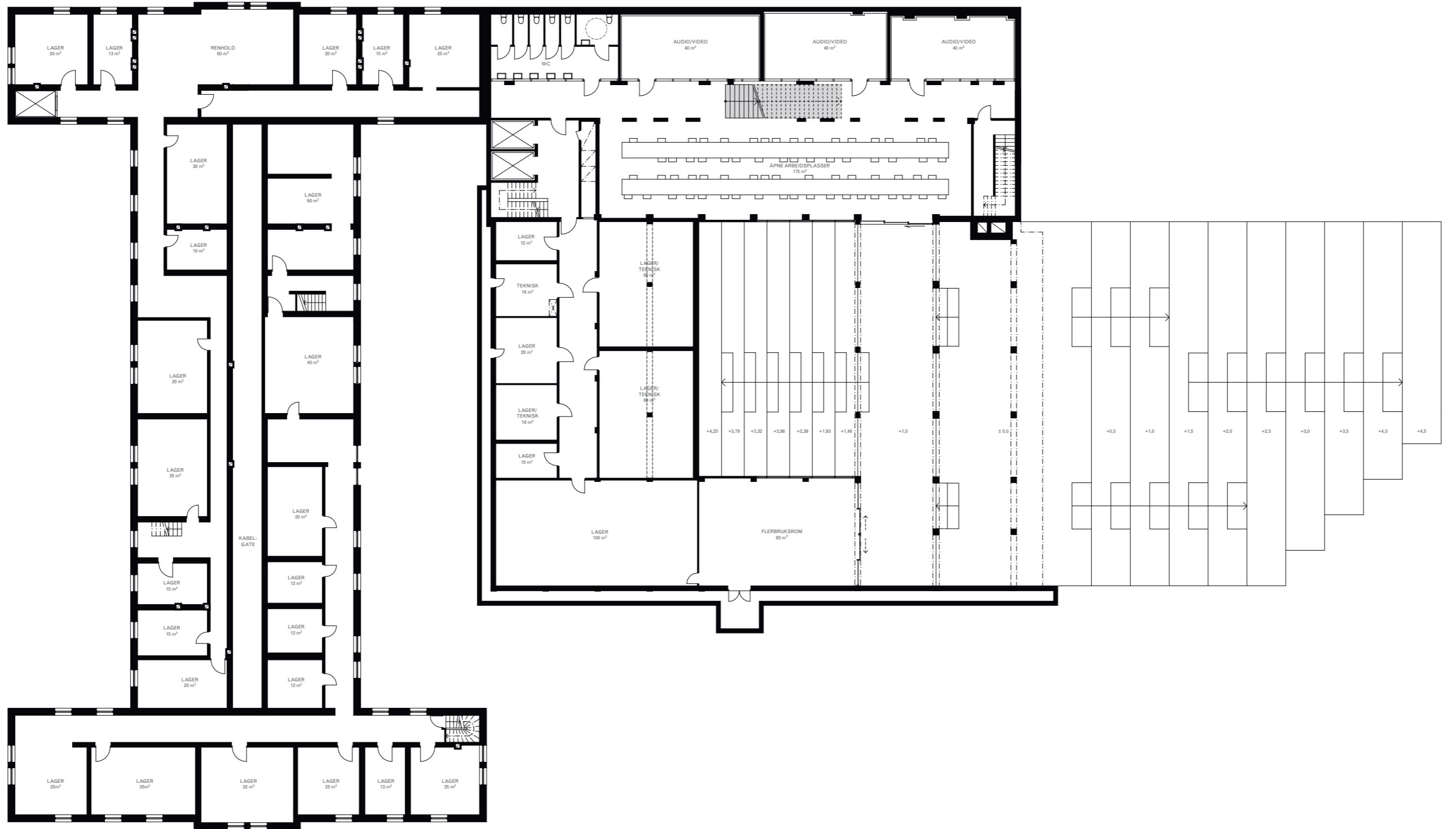


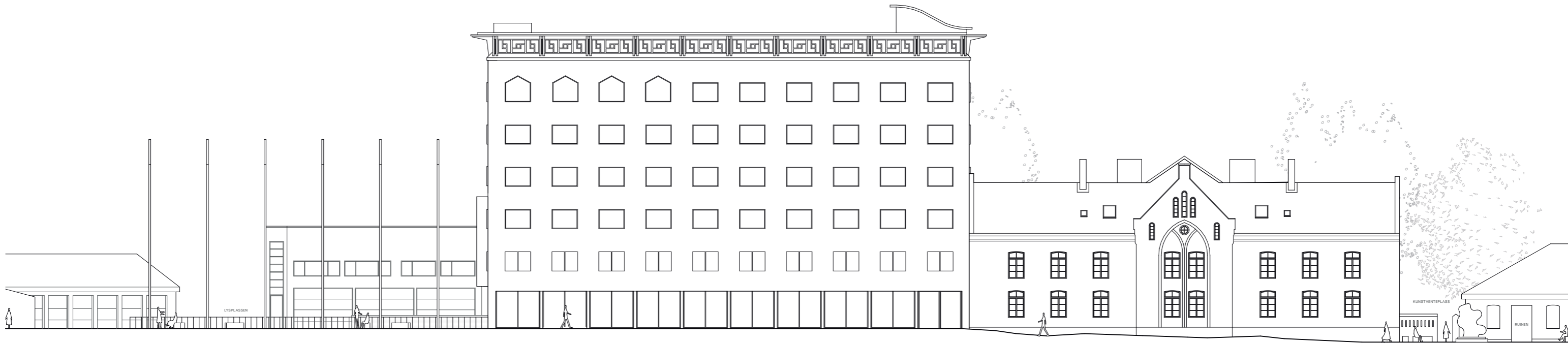
5. ETASJE



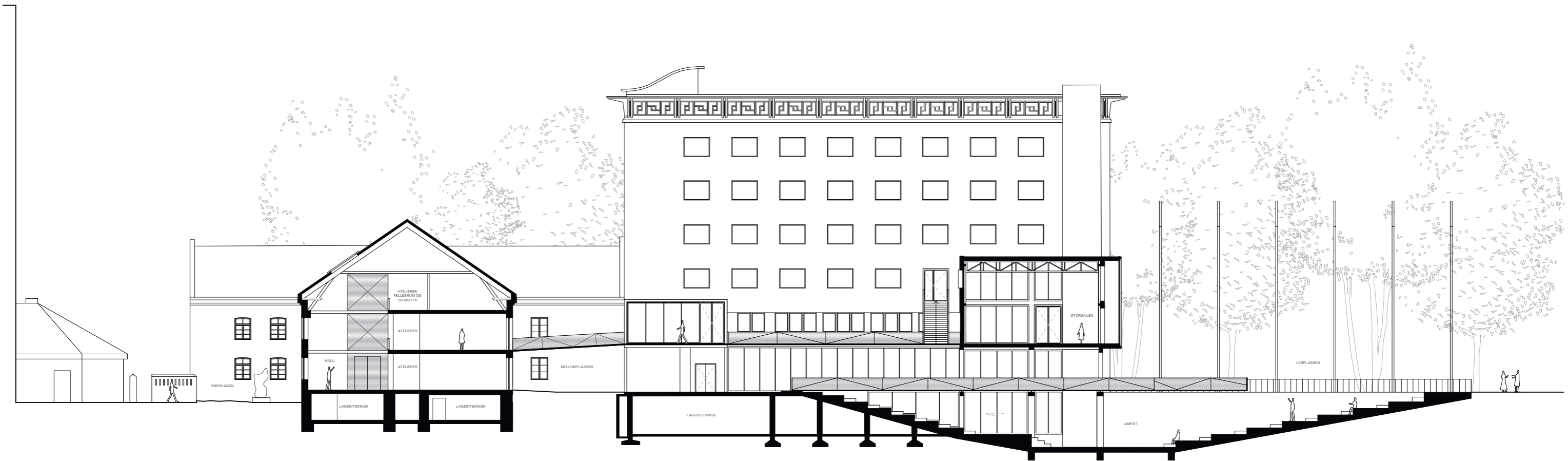
4. ETASJE







FASADE VEST  
1:300 (A3)



SNITT BB  
1:300 (A3)

LYSPlassen

KUNSTVENTPlassen

RUNEN

ATELIERER,  
FELLESON OG  
BILBOTER

ATELIERER

ATELIERER

HALL

LAGERTeKNISK

LAGERTeKNISK

MELLOMPLassen

LAGERTeKNISK

STORSALen

AMFET

LYSPlassen

ENKELHAGEN



FASADE NORD  
1:300 (A3)

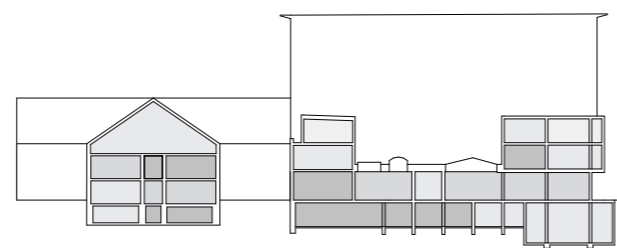


SNITT AA  
1:300 (A3)

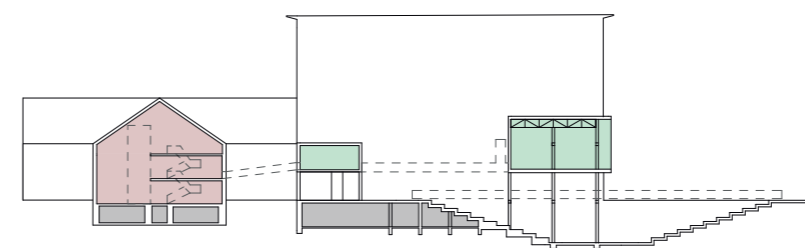


Det nye sirkulasjonssystemet trekker direkte forbindelseslinjer mellom aktivitetene i prosjektet. De nye trappene, rampene og broene kjennetegnes av en delt materialitet i form perforerte stålplater.

## OMSTRUKTURERING



**EKSISTERENDE**



**NY**

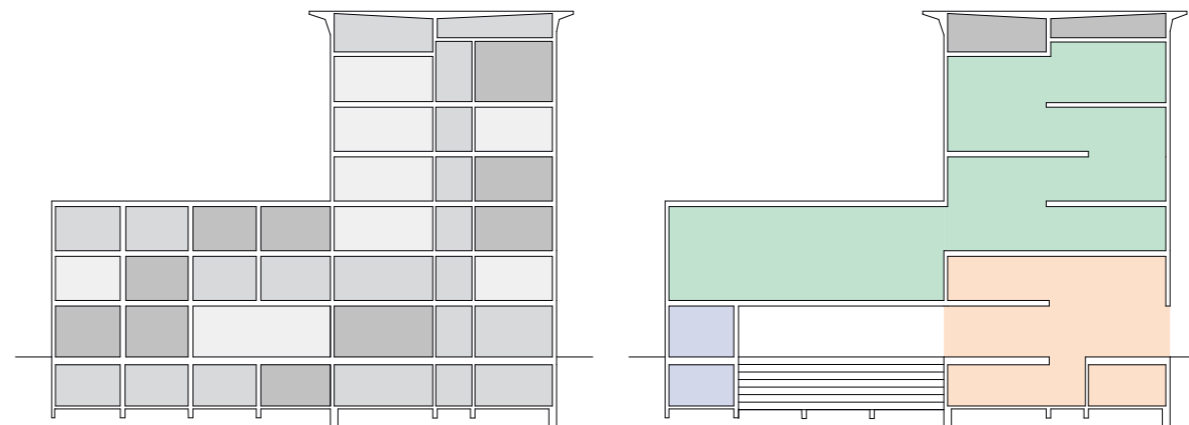
Den nye organiseringen av bygget baserer seg til stor grad på en forståelse av det uforløste potensialet, og de mulighetene som kan utvinnes gjennom studier av det eksisterende byggets konstruksjon og planlegging.

Det laveste gulvnivået i kjelleren blir nullpunktet på det nye amfiet. Atriet i midten kommer som følge av av at det lave taket, med sine mange takvindu fjernes til fordel for friluft og solskinn.



Det eksisterende taket i legevakten er fjernet, og åpner opp for et luftig atrium. De forskjellige klossene bygget besto av er fristilt fra hverandre, og gitt individuelle løsninger. Rampene og trappene tilbyr direkteruter gjennom prosjektet, og broen fra verksted-plassen fører inn til sentrum av det nye anlegget.

### OMSTRUKTURERING



**Eksisterende**

**Ny**

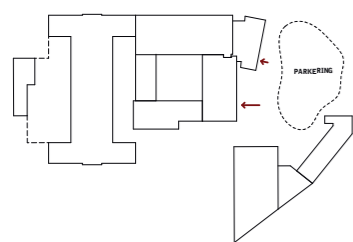
Den eksisterende situasjonen er preget av lukkede rom, med små, blandede funksjoner gjennom byggets helhet.

Det nye prosjektet er åpent, lyst og med fokus på flyt og romlige sammenhenger, intuitivt inndelt i praktiske avdelinger med dedikerte kommunikasjonssystemer.

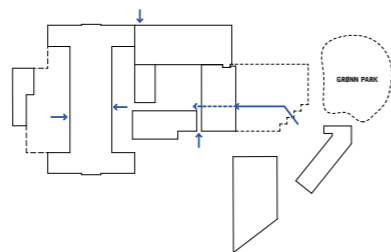


Det finnes ulike typer øvingsrom i prosjektet. Individuelle, lukkede rom og store allrom. Øvingsrommenes overflater og materialer kontrasterer og fremhever eksisterende betongkonstruksjon. De fremstår lyse, lette og performative i sin gjennomskinnelige kvalitet.

#### ADKOMSTSITUASJONER

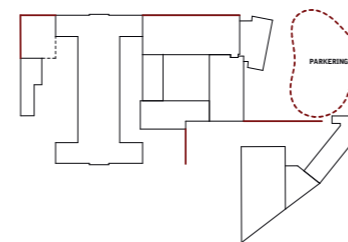


**Eksisterende situasjon**  
Publikumsadkomst kun fra parkeringsplassen mot nord

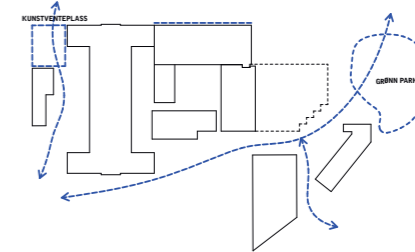


**Ny situasjon**  
Publikum og brukere får en rekke alternative muligheter og ruter, avhengig av behov og intensjon

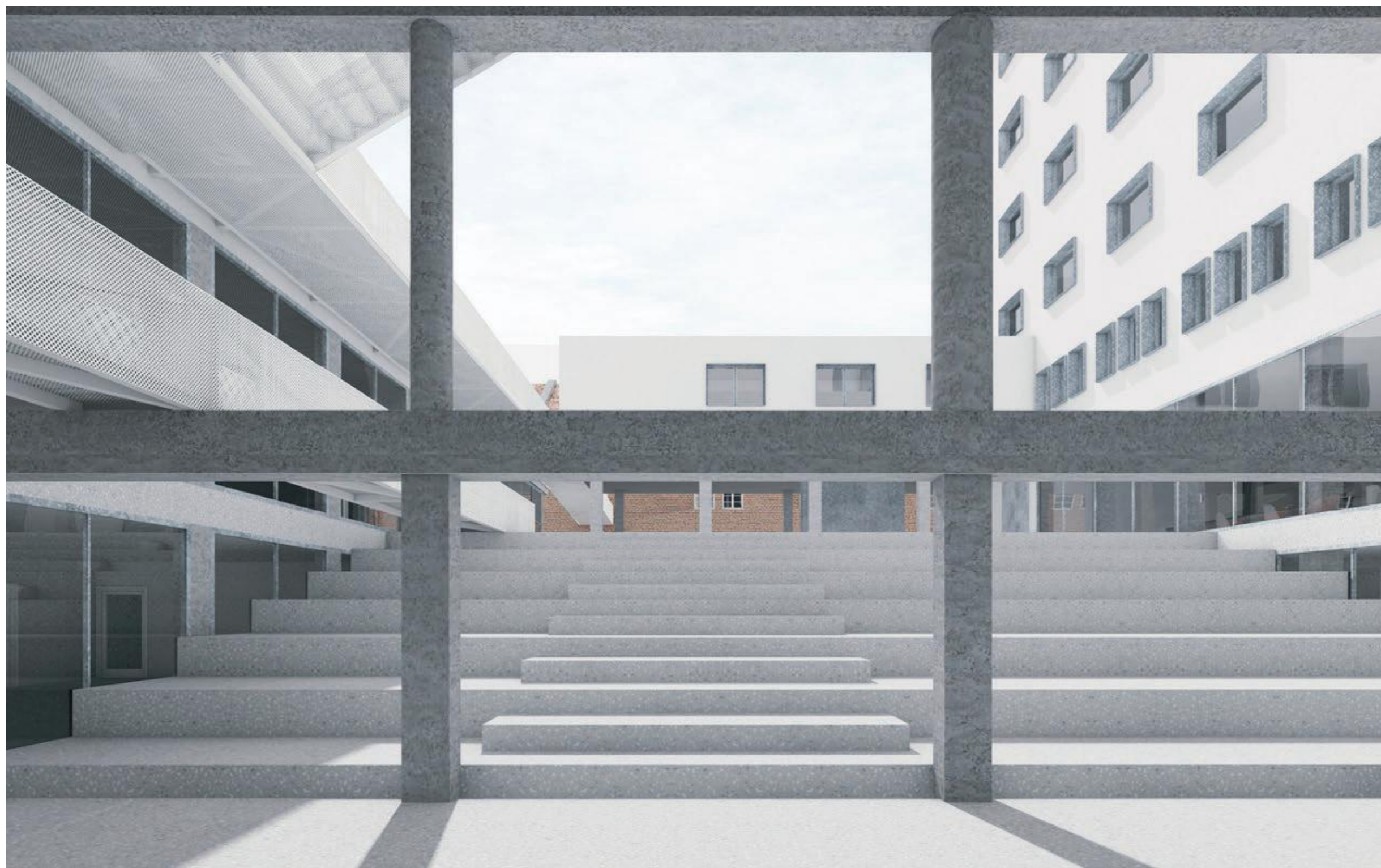
#### HENVENDELSE MOT OMGIVELSER



**Eksisterende situasjon**  
En rekke barrierer, fysiske gjerdet og parkeringsplassen gjør store deler av tomten utilgjengelig



**Ny situasjon**  
Barrierer fjernes, og gjennomganger og alternative ruter åpnes. Parken utvides, og store deler av bygget åpnes mot byen og publikum.



Amfiet er både et offentlig rom, og et rom knyttet til bruken av prosjektet. For offentligheten er det et sted å slappe av, eller oppleve en forestilling. For brukerne av prosjektet er det et sted å øve og arbeide utendørs eller prøve ut nye idéer på forbipassende.

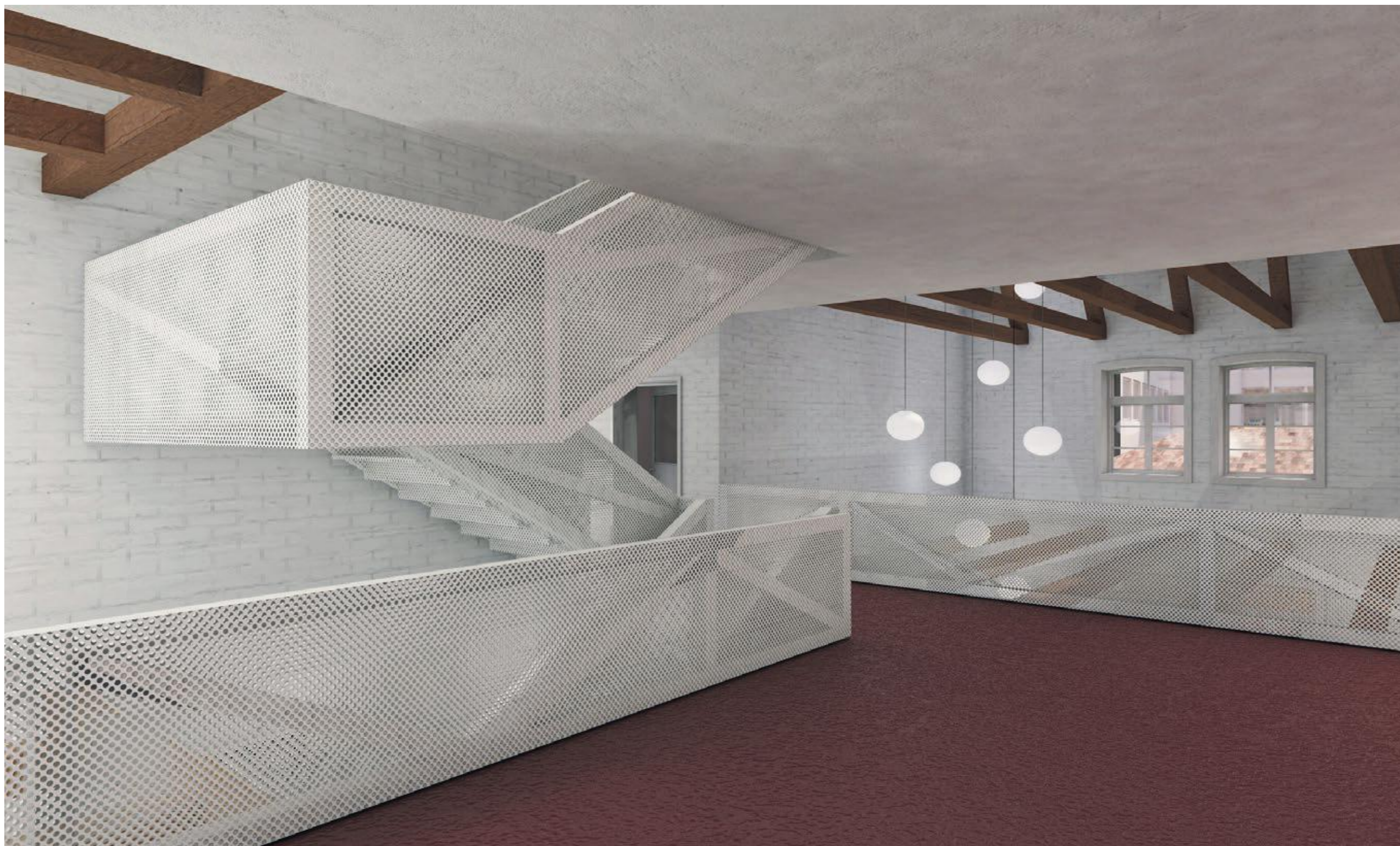




Storsalen. Det største øvingsrommet. Henvender seg mot parken og amfiet mot nord med store skyvefelt i glass, skjermplater og gardin. Eksisterende dekke fjernes, og ny sekundærkonstruksjon gjør det store rommet mulig.



Tidligere var fasaden mot Storgata lukket, og rommene bakenfor små. Vi har valgt å fjerne deler av dekket, og åpne fasaden mot Storgata. I denne delen av bygget er alt overflødig strippet vekk, og bærestrukturen et sentralt element.



Ny entré på andre etasje i Krohgstøtten. Åpnet opp gjennom alle etasjene, og blottlagt konstruksjonen. Utgjør et sentralt orienteringspunkt sentralt i bygningen. Nye sirkulasjonssystem er utført i perforerte stålplater, og knytter hele prosjektet sammen.