

# TETT PÅ TINGVOLL

Utvikling av tettstedet Tingvollvågen

Maria Bjerkestrand Skaret

## Problemstilling

Hva skal til for å utvikle et godt tettsted?  
Flere tettsteder har oppstått uten en overordnet plan eller strategi, men har vokst frem stykkevis. Dette har resultert i at steder kan mangle en tydelig karakter, og utviklingen blir stående på stedet hvil. Hvordan kan vi motvirke dette, og gi tettstedene nytt liv?

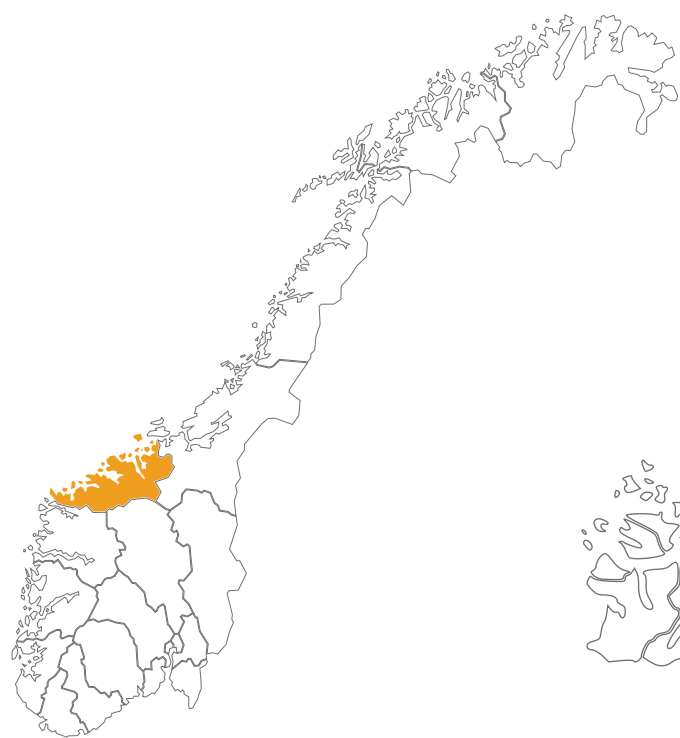
I 2017 tok Tingvoll kommune initiativ til å starte et tettstedsutviklingsprosjekt i Tingvollvågen. De ønsker å finne ut hva som skal gjøre Tingvoll som kommune mer attraktiv for beboere, bedrifter og nye tilflyttere. Kommunen har samtidig fått en aktiv velforening, som jobber for å bedre sentrum og ivareta de lokales interesser.

## Hva gjør jeg?

I denne oppgaven undersøker jeg hvordan man kan benytte Tingvollvågens historie og særegenheter til å utvikle en strategi for videre utvikling av området. Jeg ser på hvordan man ved å identifisere stedets kvaliteter kan skape en katalysator for positiv utvikling, som øker Tingvollvågens attraktivitet og styrker stedets identitet.

Å drive stedsutvikling på et lite tettsted har vist meg at å gjøre små grep kan ha en stor innvirkning på området. Oppgaven har resultert i en strategi for én mulig retning Tingvollvågen kan ta i sin videre utvikling, med noen eksempler på grep for den fysiske utformingen av kommunesenteret.

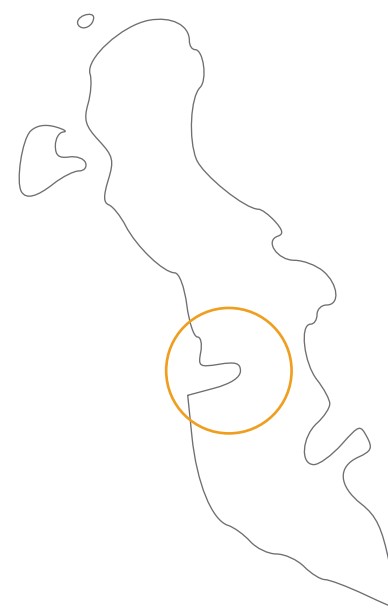




Møre og Romsdal



Nordmøre - Tingvoll



Tingvollvågen

### Hvor er vi?

Tingvoll ligger midt på Nordmøre, i Møre og Romsdal. Kommunen er en landbrukskommune med 3109 innbyggere, på 336,8 km<sup>2</sup>. Tingvoll ligger sentralt til på akse mellom kystbyene mot nord og sør, og fra kysten til innlandet via riksvei 70.

Tingvollvågen er med sine 977 innbyggere kommunens administrative sentrum.

# Å FINNE IDENTITET

For å få til en positiv utvikling av Tingvollvågen har jeg fokusert på å finne de ting som definerer og karakteriserer Tingvollvågen. Grepene som blir foreslått er basert på undersøkelser av hva som skjer og har skjedd på Tingvoll og i Vågen, og de tankene som har kommet frem av intervjuer og spørreundersøkelser. På denne måten vil de grepene som blir tatt videre være med på å forsterke identiteten til stedet, og gjøre Tingvollvågen mer attraktiv for beboerne og legge til rette for vekst i området.

## Beboerne

Ved spørsmål om hva som er møtestedet i Vågen, utenom jobben eller skolen, svarte de fleste at matvarebutikken Coop var det stedet de møtte andre og sosialiserte. Andre møteplasser er hotellet og caféen, men disse har svært begrensede åpningstider.

Da de ble spurt om å beskrive Vågen var det flere ord som gikk igjen; de fleste var enige i at naturen og fjorden var vakker, men den var ikke veldig tilgjengelig i sentrum. De mente stemningen var meget god i området, at det var trygt og at det var mange muligheter. Samtidig ga flere uttrykk for at det var for lite som skjedde, at området var kjedelig og tamt.

Da de ble spurt hva de savnet mest i Vågen var responsen at de manglet gode uteområder og uformelle møteplasser. De savnet en forbindelse mellom de forskjellige fokuspunktene i Vågen, og at disse forbindelsene skal legges til rette for å bli fot- og sykkelvennlige, da biltrafikken er ganske dominerende i Tingvollvågen.

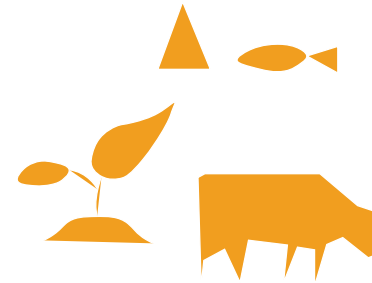
## Natur og landskap

Tingvoll ligger i et landskap bestående av fjorder og fjell. Forbindelsene mellom steder går gjennom varierte eid på tvers av øya eller langs fjordkanten. Båttrafikken var betydelig større før og er nå dominert av fritidsbåter.



## Landbruk

Tingvoll er en land- og skogbrukskommune som sysselsetter ca 10% av befolkningen, og det er noe havbruk. Med stor tilgang til mark og hav, kan jordbruket utvikles i nye retninger, som kanskje ikke følger det tradisjonelle jordbruket. Det er stort potensiale for knopskyting i samarbeid med forskningen som foregår i området.



## Håndverk

Tingvollvågen har hatt ullvare- og tekstilfabrikk siden 1898, og flere små bedrifter driver fremdeles med håndverket. Industrien var særlig viktig i arbeidslivet til kvinnene i Tingvoll i sin tid. Interessen for håndverk har blomstret opp over hele landet, også på Tingvoll. Andre håndverksfag merker også en økende interesse.



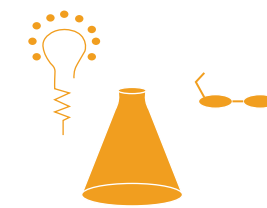
## Tingsted - et midtpunkt

Navnet Tingvoll kommer av at området var tingsted for fylket. Nå ligger en middelalderkirke på tingstedet i Tingvollvågen, og er en av flere attraksjoner tilreisende kan besøke.



## Forskning

Den største arbeidsgiveren i Tingvoll utenfor den kommunale sektoren, er Biofosk Økologisk. Her forskes det på økologisk landbruk, og de har et nært samarbeid med kommunen og lokalt næringsliv. Besøksenteret Økoparken er blitt opprettet, hvor unge og gamle i lokalsamfunnet blir invitert til deltakelse og læring.



## Eksport og identitet utad

I tillegg til å være kjent for sitt engasjement innen økologi og bærekraftighet, er Tingvoll blitt kjent for produksjonen av Tingvollost, og flere lokale bedrifter dukker opp innen matvaresegmentet.



## Konklusjon

Basert på registreringene ble fokuset i hoveddelen på å lage en strategi for å skape sosiale møteplasser gjennom et tydelig sentrum, med mål om å fremme den økologiske profilen til kommunen.





Midtvågen - dagens sentrum

ETIKK KLÆR  
VEDLIKEHOLD • TEKSTIL  
HÅNDVERK  
PRODUKSJON  
NISJE NÆRHET  
KORTREIST  
HVA ER ØKOLOGISK?  
INNOVASJON  
MAT  
LANDBRUK  
ENERGI  
SOLKRAFT  
BIODRIVSTOFF  
NATURMANGFOLD BEVISSTHET  
KNOPPSKYTING NATURLIG DYREVELFERD  
SELVBERGING

## STRATEGI

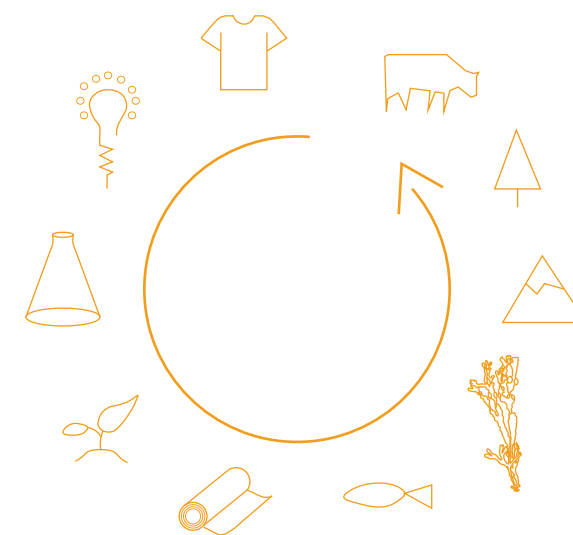
### Å legge til rette for økologisk produksjon i Tingvollvågen

Økologi = interaksjonene mellom  
organismer og miljøet.

Dette er en veldig bred definisjon, og det finnes mange tolkninger om hva det vil si at noe er økologisk. I denne oppgaven har jeg valgt å definere økologi som å benytte seg av sitt nærmiljø, være det seg naturen, dyr, eller andre mennesker.

Hensikten med prosjektet er at man skal kunne gå inn i et kretsløp av interaksjoner med andre som driver innenfor økologisk produksjon. Eksempler på interaksjoner vises i scenarioer under.

Steder hvor personer kan interagere er for eksempel i leiebuer, i boligområdet Strandhagen og torget, som jeg har presentert nedenfor.

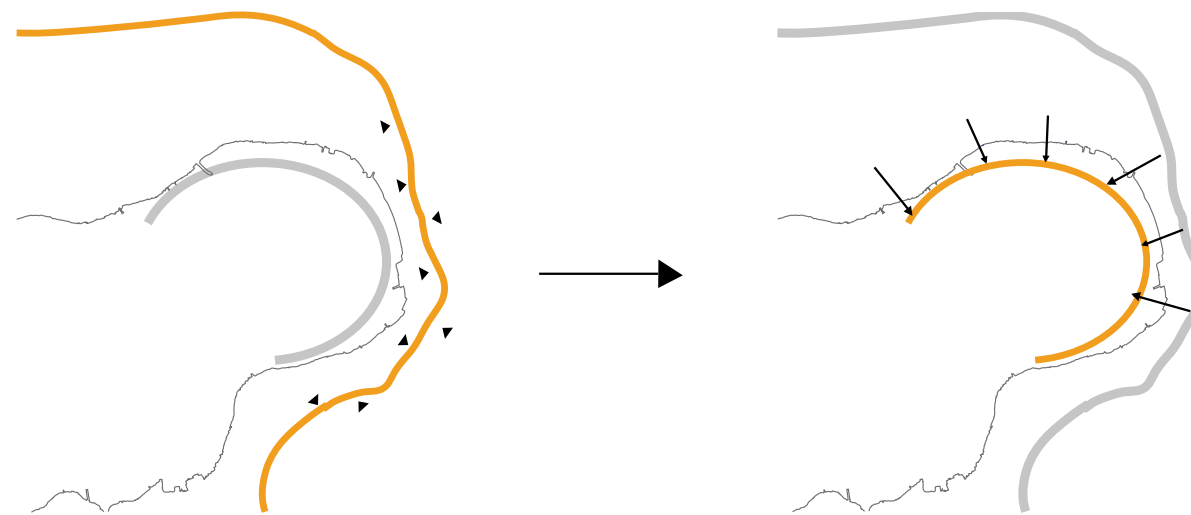


## GREP

### Hvilke tiltak trengs i Tingvollvågen?

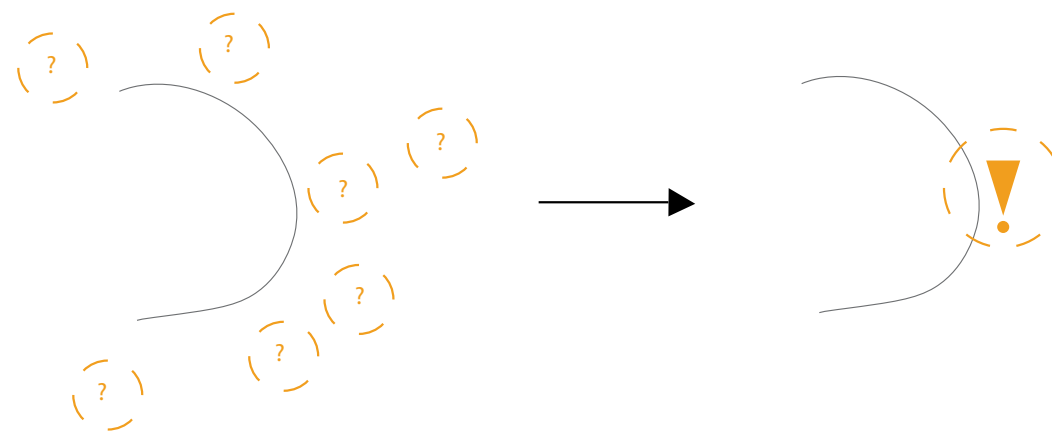
#### Fokus fra vei til fjord

Tingvollvågen preges kraftig av riksvei 70. Trafikken og veien virker som en barriere mellom land og vann, og de aller fleste bygninger henvender seg mot riksveien. Ved å rette nye utviklinger mot fjorden får man enklere lagt til rette for forbindelser mellom de forskjellige attraksjonene og fokusområdene i Vågen. Å fortette langs en sykkel- og gangvennlig akse jobber mot den typisk utflytende tettstedstrukturen som har vært rådende i Tingvollvågen.



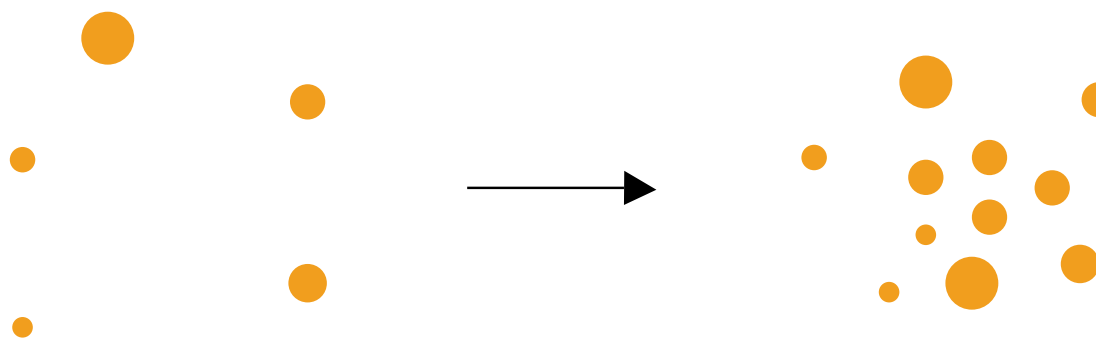
### Fra udefinert til tydelig sentrum

Sentrum i dag er preget av at det er flere fokusområder, men ingen dominerer. Dette gjør at man ikke klarer å definere hvor aktiviteter og *Tingvoll* skjer. Ved å samle nye aktiviteter på et sted kan man styrke stedsidentiteten til Tingvollvågen.



### Fra spredte til samlede aktiviteter

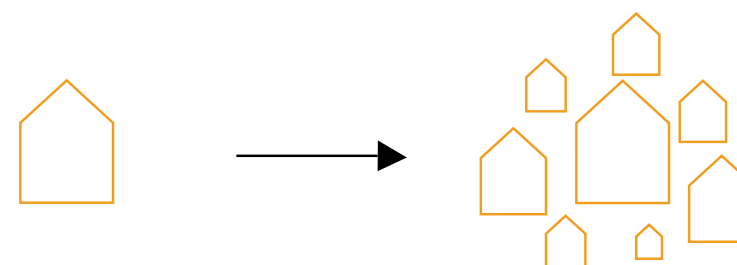
Det er mye å gjøre i Tingvollvågen, men at det er spredt og lite synlig gjør at færre deltar. Hvis aktiviteter samles på et nærere område kan dette være en katalysator for flere møter, flere krysninger av kulturer og et varmere og mer aktivt samfunn. Sambruk av bygninger kan også gjøre det enklere for noe å kjøpe seg inn i en oppstartsfase.



### Fra ensformig til variert botilbud

I dag er boligtilbudet ganske smalt på Tingvoll, med hele én leilighet til salgs i februar. Det generelle boligmarkedet er rolig, med få eneboliger og småbruk til salgs.

Å bygge ut et vareiert utvalg boliger og leiligheter bidrar til at flere sammensetninger av hushold får mulighet til å etablere seg. Å fortette innenfor sentrumsgrensen bidrar til en større walkability mellom nye etableringer





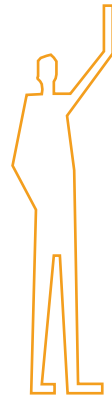
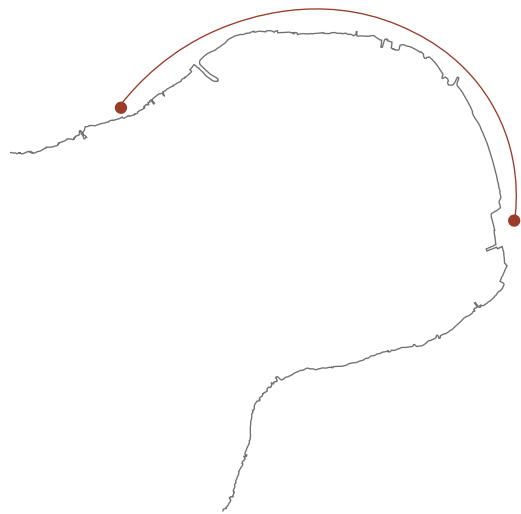


org. 1:2000 A1



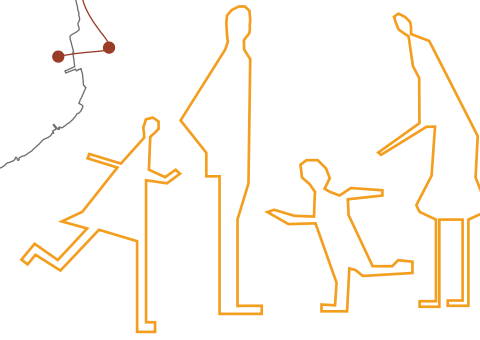
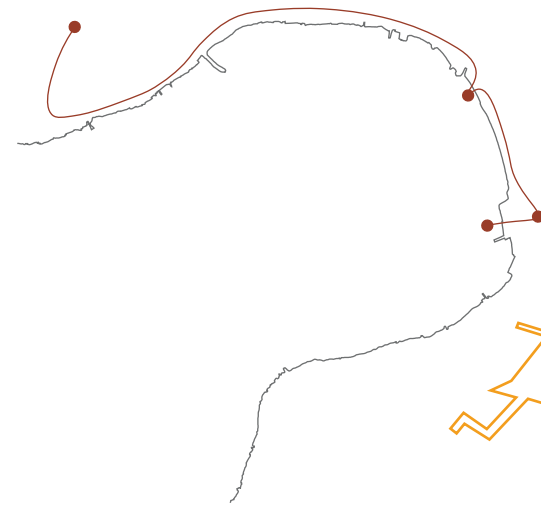
## SCENARIO

Her følger eksempler på hvordan ulike aktører  
kan ta del i økologien i Tingvollvågen, i stor  
eller liten grad



### Tangprodusent

Han er opptatt av bærekraft og ble trukket til Tingvoll på grunn av den økologiske satsningen på stedet. Han driver produksjon av makroalger i Tingvollfjorden. Han høster tangen fra naustet nedenfor kirka, og tørker og røyker de i leiebua. Han driver nettbutikk fra kontoret sitt på torget, hvor han også selger varene sine fra et lite utsalg i resepsjonen til turistsenteret . Han leverer noe tang til restauranten på hotellet, og noe beholder han selv.



### Turister

Turistene kommer med barna sine til Tingvoll med båt og legger til i gjestehavnen. De stopper her fordi de har hørt om og vil kjøpe noen av produktene som blir laget lokalt på stedet. Mens de er her drar de også innom kirken og museet. De sover i båten, men bruker badehuset før de drar



### Pensjonister

De bestemte seg for å flytte til en mindre leilighet ved Koksvelva. Her har de en hage de deler med naboene, hvor de har noen bærbusker og en grønnsakshage. De liker godt å bo nært stranda, hvor de tar et morgenbad så lenge temperaturen holder seg noenlunde. Naboene spiller ofte boccia på stranda. De leker med tanken om å begynne å brygge øl sammen, og skal dra på samling på bryggeriet for å se om andre vil være med.



### Lærer på barneskole

Hun tar ofte med elevene sine til Økoparken og skolehagen. Når barna besøker Økoparken drar de av og til innom leiebua for å se hvordan man høster tang og tare. Som en utfukt tar hun barna med til torget hvor barna kan delta på matkurs på felleskjøkkenet, og for at tekstilarbeideren kan vise barna hvordan man kan farge ull selv.

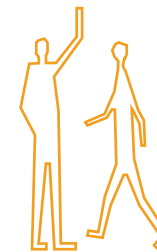
## Sauebonde

Sauebonden er opptatt av å ta vare på husdyra sine, og har gått over til økologisk drift. Han ønsker å gjøre produksjonen sin mest mulig kortreist, og kjøper tangmel av tangprodusenten som han blander i dyrefôret for å sikre at dyra får i seg mange næringsstoffer. Han klipper sauene sine og leverer ull til tekstilprodusenten, og han får jevnlig tilsendt raggsokker og skjerf fra henne som takk for samarbeidet.



## Frilanser og forsker

Kjærestepar som har flyttet hjem. En tar doktorgrad om økologiske synergier i samarbeid med Bioforsk, og en jobber som frilansjournalist og matblogger. De leier kontorplasser i coworkingbygget på torget for å konsentrere seg om skriveingen.



## Tekstilprodusent

Hun leier et lokale for å produsere tekstilprodukter. Hun handler ull av sauebonden, som hun spinner, farger og lager tekstiler av. Hun samarbeider med doktorgradsstudenten om å holde strikkekurs på kveldstid. Hun har akkurat startet en blogg, og har ambisjoner om å skrive bok med oppskrifter og veiledning for å produsere økologiske klær og møbelstoffer av norske råvarer.

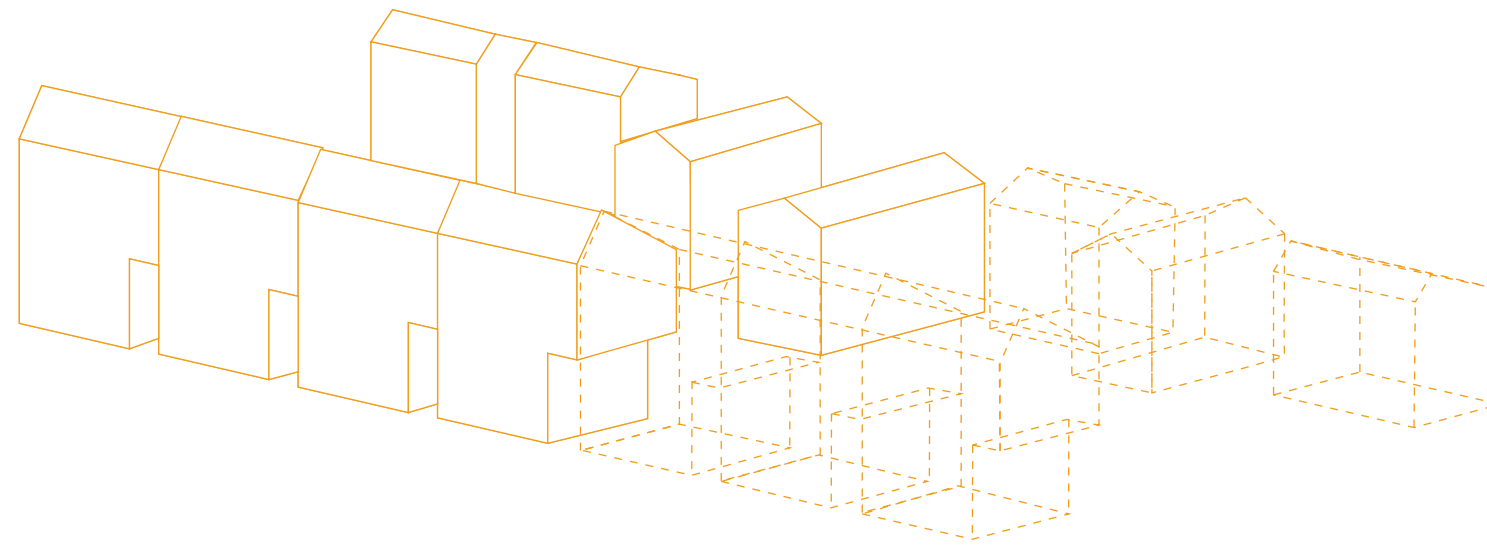


# KONSEPT TORGET

## Utbygging i parseller

Utbyggingen av torget bidrar til å samle bygda om et fokuspunkt med tydelig tilhøyring til fjorden og det gamle fergetillegget.

Dette er hvor de ulike aktørene innen økologisk produksjon kan holde til, enten ved å starte opp selv, eller bli en del av et større arbeidsfellesskap.

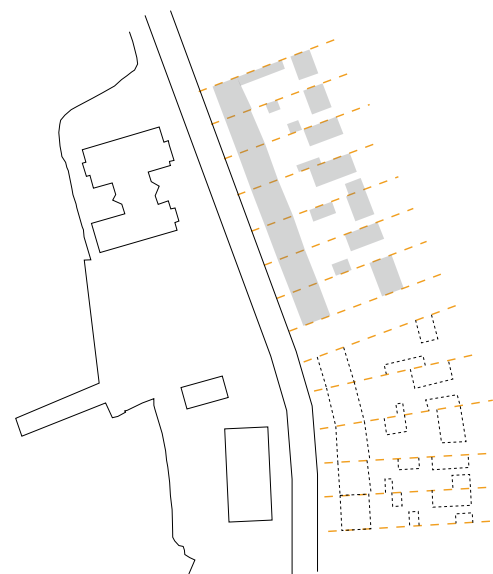


Legge til brikker til parsellen

Utbyggingen skjer gradvis, ved at man først benytter seg av tilgjengelige arealer, for så å kunne utvide etter som eldre bygg som blir modne for utskifting gir vei.



fase 1



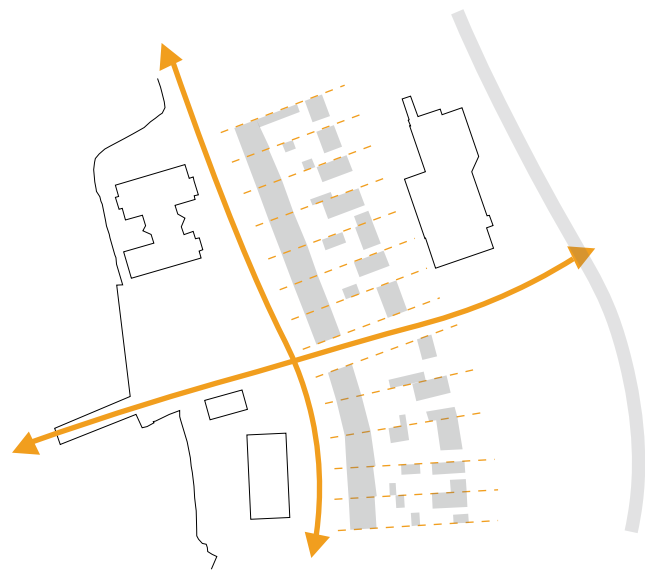
fase 2



fase 3

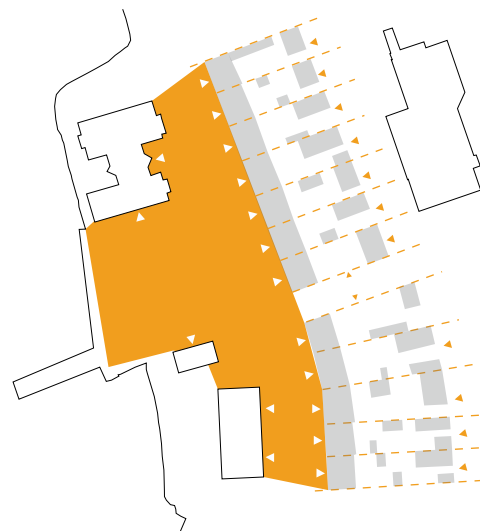
## Kommunikasjon gjennom torget

Å gjøre Kaibakken og Sanden til gater som prioriterer og fokuserer på mye trafikanter letter forbindelsen fra ankomstveien mot fjorden, hvor biltrafikken tidligere har dominert og har blitt oppfattet som en barriere.



## Henvendelser og aktive soner

Parsellene har en utadvendt og offentlig side, og en mer privat side med boliger. Disse er plassert høyere og mer skjermet fra de mest aktivt trafikkerte områdene.



Program i parsellene

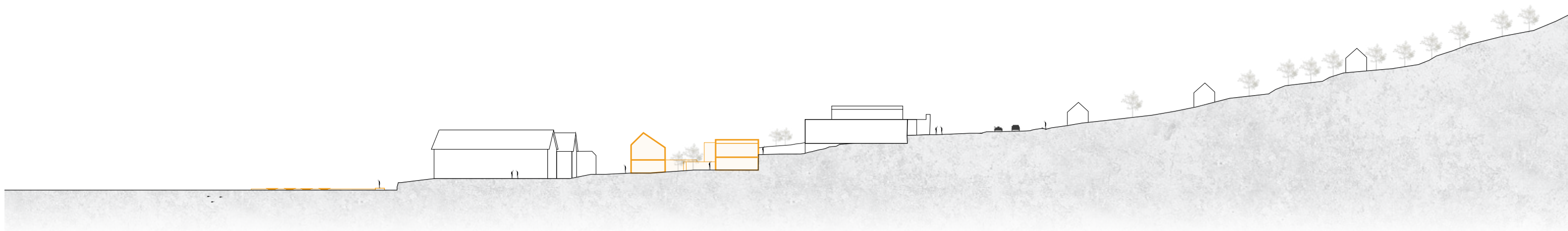


Sentrumsplan  
org. 1:500 A2





Snitt strandhagen  
org. 1:500



Snitt torget  
org. 1:500



Target centrum





Strandpromenaden  
Forinder torget med strandhagen, campus, kirka, økoparken

