

Sammendrag

Svartlamon er en alternativ bydel i Trondheim som har vært en del av byens motkultur siden slutten av 1980-tallet. Bydelen er kjent for sin kreative utfoldelse - både innen kunst og musikk - og fremstår som en liten skatt med sine små trehus, midt mellom industri, næringsbygg og jernbanelinja. I 2016 ble bydelen evaluert av kommunen, og resultatet skapte reaksjoner i beboermassen. De mente blant annet at kommunen hadde fokusert unødvendig mye på «det økonomiske og byggetekniske».

Det eksisterer i vår tid en sterk «*trang til å telle*», altså en hang til å se sosialt liv som noe som kan og skal måles, standardiseres og kvantifiseres. Mange beboere opplever at slike evalueringspremisser usynliggjør en god del av det verdifulle ved nettopp *deres* sted.

Et interessant paradoks i den sammenheng synes å være at stedet i en viss grad selv tvinges til å legitimere sin eksistens overfor kommunen på de samme kvantitative og tekniske premissene. For å forsvare sin rett til eksistens, må de altså et godt stykke på vei 'tale' i maktens språk. Dermed synliggjøres ikke det byøkologiske eksperimentet fullt og helt på egne premisser, men på andres.

Takk

For det første vil jeg takke alle på Svartlamon som har tatt meg så godt imot. Takk til Svartlamon Damekor for at jeg har fått brøle og synge fint sammen med dere. Takk for alle de gode konsertene, og takk til «Den feministiske revolusjonen» for de gode arrangementene. Takk for at jeg fikk være med å snekre, synge og danse sammen med dere. Dere er litt av en gjeng!

For alle de gangene jeg har tvilt og ikke sett enden på visa, tusen takk, Martin Thomassen for god veiledning. Takk også til Stein Erik Johansen som har utfordret meg til å løfte blikket og tro på at hvis man hopper, vil man alltid lande et sted.

Takk til familie og venner for gode, lange og oppmuntrende samtaler underveis. Og takk til verdens beste medstudenter: våningsgjengen. Karoline, Hanna, Henrik og Maria, uten deres støtte, latterkuler, trøst og oppmuntring ville ikke dette vært mulig.

Og til sist, takk, Ola, for din uendelige tålmodighet og støtte. Du har gjort denne prosessen levelig.

Martine



Innhold

Sammendrag	1
Takk	3
Kapittel 1 Innledende refleksjoner	9
Innledning og problemstilling	9
Feltet manifesterer seg	11
Kort om Svartlamon	11
Metode	12
Refleksjoner rundt rolle og etikk	13
Tidligere forskning	15
Viktige begreper og avhandlingens oppbygning	16
Kapittel 2 Norges første byøkologiske forsøksområde	19
Det fargerike midt i det grå	20
Kort historikk	24
De første husene oppføres	24
Området reguleres til industri	25
Rivningskampen	26
Ideologiske grunnpilarer - motkultur i Trondheim, Oslo og København	27
Harald Nissen forteller om den første tida	29
Svartlamon i dag	31
Organisasjonen Svartlamon	33
Trondheim kommunes involvering på Svartlamon	34
Lavere standard og dugnadspålit gir lavere husleie	36
Overføringsverdi	37
Kapittel 3 Svartlamons dugnadssfære	39
Dugnadssfærens frivillighet	39
Torbens muligheter	40
Verdiskaping i Svartlamons dugnadssfære	44
Dugnaden	44
Man må ofre for å gi	47
«Den feministiske revolusjonen»	49
Dugnadssfærens tidsgave	53
Bygda i byen – Svartlamons moralske fellesskap	57
Hierarki i flat struktur	58
Kapittel 4 Svartlamon leverer!	63

Å være like i et meningsgivende system	65
Grenser og grensemarkører	66
Den andre sfærens blikk	69
Når det som teller telles	71
Selvobjektivering, sfærenedbrytelse og «clashing of scales»	75
Kapittel 5 Avsluttende bemerkninger og refleksjoner	79
Hvordan møter vi våre «resisting others» i en hurtig verden?	80
Litteraturliste	85
Diverse kilder	89



Svartlamon sett ovenfra, hvor innrammingen tydeliggjøres med Strandveien til høyre, Nordtvedts gate i forgrunnen, og jernbanelinja som skiller Lademoens murgårder fra bydelen. Foto gjengitt med tillatelse.

Innledende refleksjoner

Felt og metode

Innledning og problemstilling

Hvordan komme til syne som seg selv når synliggjøringen skjer på de andres premisser? Dette spørsmålet er i korte trekk hva denne avhandlingen handler om. Men den handler om mye mer også; for eksempel verdiene som dette intensjonelle fellesskapet forøker å realisere, og det daglige dugnadsbaserte arbeidet som skal sikre disse verdiene.

Svartlamon er en bydel i den østlige delen av Trondheim - omringet av jernbanelinja, havn og industri. I dag bor det ca. 170 voksne og 60 barn på Svartlamon, og de ca. 130 boenhetene eies av Trondheim kommune, men forvaltes av Svartlamon Boligstiftelse¹. Om bydelen kan vi blant annet lese følgende i boka *Svartlamon lever!* fra 1997: «Svartlamon er skapt i skjæringspunktet mellom punk og idyll» (Småge 1997:7). Nå var det ikke denne boka som fanget min oppmerksomhet da jeg omsider bestemte meg for at det var Svartlamon jeg ønsker å vie mitt feltarbeid til. Jeg husker ikke riktig første gang jeg tenkte på bydelen som potensielt lokus for et feltarbeid, men jeg kom i hvert fall nærmere idéen da jeg leste en artikkel i *Klassekampen* (Tilseth, 2016:12-13) som blant annet omhandlet bydelens kontrakt med Trondheim kommune - en kontrakt som går ut i 2021. Ifølge denne avisartikkelen var det mye som tydet på at bydelen nå befinner seg i en brytningstid. Utviklinga i nabobydelene fører til at Trondheim by vokser seg stadig tettere innpå bydelen, og i tillegg er det snakk om en mulig utvidelse av jernbanen som nå skiller Svartlamon fra nabobydelen Lademoen.

Etter hvert som jeg ble mer og mer nysgjerrig på relasjonen mellom bydelen og bydelens omgivelser, tenkte jeg at relasjonen mellom bydelen og Trondheim kommune kunne være et spennende tema for ei avhandling. Da boka *Svartlamon lever!* fra 1997 kom ut, ble bydelen beskrevet som en motkulturell ungdomskultur med inspirasjon fra storbyer i Europa, som København, London og Berlin. I dag er motkultur fortsatt et aktuelt tema i bydelen, men ut fra avisartikkelen kunne det virke som om mulighetene og begrensningene for det motkulturelle kanskje i større grad enn tidligere blir utformet i tettere relasjoner til de større omgivelsene, for

¹ Foruten «Høyhuset», Norges første høyhus i massivtre, ferdig i 2005, og fem Eksperimentboliger, som sto ferdig i 2017; disse eies av Svartlamon boligstiftelse.

eksempel Trondheims byutvikling; at bydelen i dag er omregulert til å være et 'byøkologisk forsøksområde' forteller en god del om dette.

Noe av det mest sjarmerende, men også mest frustrerende med å gjøre feltarbeid er at felten ofte viser seg å være gjenstridig. Etter mange ukers prøving og feiling kom jeg etter hvert frem til at samarbeidet mellom Svartlamon og Trondheim kommune lot seg vanskelig studere, da det ikke eksisterer en fysisk møteplass mellom dem. Forskerrollen som en slik studie ville innebære, med større fokus på intervjuer og dokumentlesing, virket heller ikke særlig tiltalende på meg. Det skapte i alle fall en uheldig distanse mellom meg og mine informanter, spesielt i bydelen, som gjorde at jeg etter hvert endret fokus. Etter å ha deltatt på flere møter hvor representanter for beboerne og kommunen var tilstede, og etter å ha intervjuet flere politikere, kom jeg fram til at det var mye mer spennende og tiltalende å være sammen med beboerne på beboernes egne arenaer hvor de selv utøvde sin motkultur og utforsket sin alternative livsform. Kontoret for Svartlamon boligstiftelse, og også hvor beboerforeningen holder sine månedlige beboermøter, pekte seg ut som en naturlig arena å være på dagtid. Svartlamon Damekor ble en annen viktig arena. Her kunne jeg involveres og bli en del av miljøet, og samtidig snappe opp ting som ble sagt og gjort som videre kunne gi meg et innblikk i bydelens indre liv. Endelig fikk jeg vise at jeg «mente alvor», og at jeg ønsket å bli en del av miljøet på miljøets egne premisser. Gradvis ble jeg en del av livet i bydelen, og det angrer jeg ikke et sekund på i dag.

Hvordan kan jeg gi noe tilbake til de menneskene som har tatt så godt vare på meg gjennom disse månedene med feltarbeid? For det første kan jeg prøve å gi et godt bilde av deres verden og hverdag, ved å vise hva de er opptatte av og hva de får til. Men som antropologistudent må jeg også ta dette et skritt videre. For, hva skjer egentlig med en bydel som har vært et alternativ til storsamfunnet i tretti år? Er det mulig å «holde oppe trykket»? Kan man være et reelt motsvar til en part som er med på å sette rammene for hvilke prosjekter som kan gjennomføres på området, og som også er en av grunnene til at bydelen fortsatt eksisterer? Min tilførelse blir således å undersøke denne spenningen og belyse *hvordan Svartlamon skaper, opprettholder, og fremstiller sine verdier i møte med Trondheim kommune*.

I vår tid eksisterer det en ny kulturell logikk, en logikk med «trang til å telle». I møte med det sosiale livs kompleksitet, er det lett å falle for fristelsen å tallfeste for å gjøre det mangesidige håndgripelig. Men som vi skal se er det ikke bare tunge hierarkiske institusjoner som velger en slik fremstillingsmåte. Veien fra selvhevdelse til selvobjektivering kan være kortere enn man tror.

I dette kapitlet vil metoden for innhentningen av mitt datamateriale presenteres. Jeg vil begynne med å kort gi et innblikk i bydelen som er fokus for mitt masterprosjekt, vise til litt

tidligere forskning, reflektere rundt min rolle som førstegangsfeltarbeider og avslutningsvis presentere noen av avhandlingens viktige begreper.

Feltet manifesterer seg

Jeg har hatt et relativt langt «avstandsforhold» til Svartlamon. For nesten tjue år siden bodde min storesøster i bydelen, og det var nok første gang jeg ble klar over dens eksistens. Hun fortalte meg om damer som strikket sine egne bind og om naboens rumpe som beveget seg forbi vinduet i døra på vei mot toalettet de delte på gangen. Bydelen har for meg, på avstand, virket både spennende og litt rar. Etter at jeg flytta til Trondheim for snart åtte år siden, begynte jeg å besøke bydelen jevnlig i ulike kulturelle sammenhenger, og når jeg så fikk muligheten til å velge bydelen som fokus for min masteravhandling, og således tre inn i dette spennende og rare, var det med en bevissthet rundt det faktum at bydelen representerer flere ting som jeg selv setter høyt; nemlig tanker rundt flat struktur og konsensus, fokus på klima og miljø, anti-sexisme, anti-rasisme, LHBTQ-rettigheter, og at de har en forkjærlighet for fellesskap, musikk og kunst. Jeg legger med andre ord ikke skjul på at jeg deler endel tankegodt med de menneskene jeg har lært å kjenne.

Kort om Svartlamon

I en brosjyre jeg fikk fra Kathrine, daglig leder av Svartlamon boligstiftelse, og som hun pleier å dele ut til nye beboere, står det:

Svartlamon har et internt demokrati, og det er mange muligheter til å delta, til å bli kjent med folk og til å gjøre nabolaget enda bedre. Vi har flat struktur, det vil si at alle i utgangspunktet har like mye makt til å påvirke (Velkommen til Svartlamon u.d.:3)

Jeg tror ikke jeg fornærmer noen hvis jeg sier at Svartlamon som bydel og nabolag bygger på grunnleggende anarkistiske prinsipper. Hvor framtrødende disse grunnprinsippene er i dag, 30 år etter de første beboerne flytta inn, varierer etter hvem man snakker med. Men Svartlamon er utvilsomt en bydel som organiserer seg etter prinsipper om flat struktur og som prøver å jobbe ut fra konsensus. Svartlamon har alltid basert seg på «gjør det sjøl»-prinsippet; vedlikehold og bygging av hus, arrangering av festival, demonstrasjoner, og politiske møter – det meste har blitt gjort på eget initiativ og i god norsk dugnadsånd. Svartlamon har alltid stått som et motsvar til resten av «storsamfunnet». De som flytta inn på slutten av 1980-tallet var villige til å bo i leiligheter med lav standard i bytte mot det å kunne skape sitt eget frirom, hvor de kunne være

kreative og holde på med kulturaktiviteter, uten autoritetspersoner. Svartlamon har i sin eksistens fungert som et alternativ til de «nyliberalistiske», «kapitalistiske» krefter. Gjennom dugnads- og grasrotprinsipper har Svartlamon bygget en bydelsorganisasjon som setter skaperglede og det kulturelle og sosiale over «jag etter økonomisk kapital og status». På Svartlamon har man hatt muligheten til å bo, organisere seg og skape det livet man ønsker seg; man har sammen kunnet kjempe mot noe – og for noe.

Metode

Jeg har lenge visst at jeg har hatt lyst til å gjøre feltarbeid «hjemme i Norge»; det var flere grunner til det, men det som veide tyngst var nok det å kunne, for å si det på en lite beskjeden måte, ta avstand fra det mange antropologer og andre vil omtale som fagets «imperialistiske historie». Dette er ikke stedet for en debatt om hvorvidt vi som antropologer i det hele tatt kan si noe om «andre kulturer» vi reiser «ut» for å studere. Likevel, for meg fristet det mer å kunne «gjøre det velkjente eksotisk», i stedet for å «gjøre det eksotiske velkjent» - selv om det ikke var hjemmeantropologi Thomas Hylland Eriksen (2010) siktet til da han kom med denne formuleringen.

Kontoret i kjelleren på Høyhuset² i Strandveien ble arenaen som åpnet felten opp for meg. Her ble jeg godt kjent med Kathrine, daglig leder for boligstiftelsen, og fikk også muligheten til å treffe nye mennesker fordi det stadig kom beboere innom enten på kaffe, for å bruke felles-pc, benytte dusjen på badet, eller med spørsmål til Kathrine. Det var også her beboerne hadde sine månedlige beboermøter som jeg deltok på med stor nysgjerrighet. Jeg fikk også følge med Kathrine som observatør på møter i kommunen, på styremøte i boligstiftelsen, og på befaringsrunder med folk fra kommunen. Inngangsporten til felten ble dermed de som i dette tidsrommet satt som beboerrepresentanter i boligstiftelsens styre, beboere som deltok på beboermøter og de som frekventerte på kontoret. Etter hvert som jeg hadde blitt litt bedre kjent med bydelen, deltatt på arrangementer og etter hvert som vinteren avtok og folk var mer ute, ble bekjentskapene mine stadig flere og bredere i omfang.

Ulike situasjoner har krevd ulike former for deltagende observasjon. I enkelte tilfeller har det vært mest hensiktsmessig med 'passiv deltagelse', i andre tilfeller har jeg vært 'fullstendig deltagende' (Spradley 1980:59-61). For å få en dypere forståelse, har jeg også gjennomført enkelte dybdesamtaler hvor jeg har benyttet meg av lydopptaker. De gangene jeg fant det naturlig å notere var når jeg var passiv deltager, og det var i all hovedsak på møter.

² Høyhuset går også i dagligtalen under navnet «Nyhuset»

Ellers har jeg prøvd å være så deltagende som mulig i felt, og «notert meg bak øret» ting folk har sagt som jeg har villet huske; deretter har jeg prøvd å skrive så utfyllende som mulig når jeg har kommet hjem. Enkelte ganger har jeg brukt notatfunksjon på mobiltelefonen til «jotting» (Briggs 1986) av små stikkord som har gjort det lettere å huske til senere utfyllende skriving. Jeg har prøvd å unngå at notatskriving – på pc, papir og telefon – skulle oppleves som en barriere mellom meg og informantene, så jeg har bare benyttet meg av det i situasjoner hvor jeg likevel skulle holde meg i bakgrunnen.

Det har vært avgjørende for min inkludering i fellesskapet at jeg har vist at jeg deler flere av deres fellesverdier og at jeg har hatt et ønske om å delta i deres fellesskap utover mitt masterprosjekt. Denne tilnærmingen tror jeg har gjort det lettere for beboerne å ta meg imot slik de har gjort, og for at jeg dermed har kunnet være et like naturlig fjes å se rundt møtebordet som over en øl, ved stuebordet, på konsert, liggende i gresset, sittende i solveggen, syngende i damekoret eller dansende på dansegulvet.

Refleksjoner rundt rolle og etikk

Da jeg bestemte meg for Svartlamon som felt, var det viktig for meg at jeg fikk godkjenning fra miljøet før jeg påbegynte feltarbeidet. Etter oppfordring fra bydelens mediegruppe, som jeg hadde vært i kontakt med, møtte jeg opp på et beboermøte i forkant for å legge fram prosjektet mitt og for å undersøke om beboerne syntes det var i orden at jeg benyttet dem i min forskning. I etterkant av møtet ble det lagt ut en orientering om prosjektet i beboernes interne magasin *Blant blomster & Vrak*, med min kontaktinformasjon. Utover beboermøtet som en godkjennende arena, skrev jeg også en informasjonspost i damekorets sosiale medier-gruppe, slik at også de skulle ha muligheten til å delta i masterprosjektet frivillig. På beboermøtet ble min forespørsel mottatt med taushet, og jeg ble med ett ufattelig nervøs. Til slutt måtte en beboer bryte tausheten og forklare: «når vi ikke sier noe, betyr det at vi er enige», hvor de andre tilstede nikket anerkjennende og ga klarsignal ved å vise tommel opp.

Svartlamons beboere er vant til å være under lupen, for det har opp gjennom årene blitt gjennomført mye forskning på området i ulike sammenhenger og av ulike disipliner. Derfor var det viktig at jeg ikke antok at de jeg møtte visste hva det å være deltager i et forskningsprosjekt innebar. Jeg snakket med dem jeg møtte både om anonymisering og frivillighet, og jeg gjorde oppmerksom på at prosjektet ble, i henhold til NTNUs retningslinjer, sendt inn til NSD (Norsk Samfunnsvitenskapelig Datatjeneste) for godkjenning.

Omtrent midtveis i feltarbeidet skjedde det noe i bydelen som skapte kraftige reaksjoner i miljøet, men som jeg av etiske grunner ikke kommer til å gå detaljert inn på. Hendelsen førte til et stort engasjement i deler av miljøet og gruppa «den feministiske revolusjon» ble til (for øvrig ikke døpt av meg, men av en av de engasjerte), og siden jeg delte deres politiske og feministiske syn, var det naturlig at jeg ble invitert inn i dette engasjementet. Dette skulle utgjøre et skille i min metodiske framgangsmåte fordi rollen min gikk fra å være en passiv, nysgjerrig observatør til å bli en tilnærmet likeverdig deltager i miljøet. Her resonnerer Unni Wikans (2012) rollerefleksjoner hos meg. Kanskje var det delvis fordi jeg ble en del av dette engasjementet, og som førte til at beboerne visste hvor de hadde meg, at jeg ble inkludert på den måten jeg ble. De erfarte at jeg ikke bare var der for å forske, men at jeg også engasjerte meg på lik linje med dem i noe som for oss alle var et viktig tema. Som Wikan sier det så fint: «So I come across as less of a «fieldworker», more of a person, for better and worse» (Wikan 2012:19). Dette sitatet er riktignok for å beskrive henne selv sammenlignet med Fredrik Barth, men jeg synes det passer mine erfaringer hvor skillet mellom forsker og informant gradvis ble visket ut. Jeg fikk i større grad tilgang på «privatsfæren», og det kan godt hende dette skapte begrensninger i en del av informasjonsflyten, men jeg tror jeg sitter igjen med en nære forståelse av menneskene og miljøet på Svartlamon nå enn jeg kanskje ville gjort hvis jeg hadde spilt forskerrollen ut mer eksplisitt. Forskerhatten var dessuten utfordrende fordi jeg ikke følte det passet med denne forsker-informant-dynamikken i et miljø hvor hierarkiske dynamikker nettopp er noe man på jobbet mot.

For at de menneskene man møter skal gi av seg selv, må antropologen gjøre det samme. På mange måter kan disse relasjonene beskrives som sårbare, men det er i sårbarhet vi mennesker knytter de næreste båndene og det oppstår både gode vennskap og - noe mer kalkulert i dette tilfellet - god informasjon for antropologen. Men, nære bånd kan også føre til at man får informasjon en forsker ikke nødvendigvis skal sitte med. Når beboere har åpnet seg for meg, har det vært med en gjensidig forståelse av at ikke all informasjon eigner seg i en avhandling – at noe forblir i «vennesfæren». Dette har i utgangspunktet ikke vært problematisk, men i noen tilfeller opplevde jeg at samme sensitive tema ble tatt opp av ulike personer. Den eneste personen dette gikk utover var i grunn meg selv; jeg opplevde det som litt ubehagelig å stå i denne «mellomposisjonen». Men slike situasjoner oppstår jo hele tiden i relasjoner hvor forskning ikke er en faktor, så kanskje var det dobbeltrollen som venn og antropologistudent som i realiteten utløste dette ubehaget. Antropologens viktigste verktøy er henne selv, og den innsikten jeg fikk i miljøet og beboernes liv har jeg fått i kraft av å være den jeg er. Vi opplever ikke nødvendigvis ting annerledes som «forsker-aktivister» som vi gjør som «person-

aktivister». En bekymring for å over-involvere seg i forskersubjektene er dermed ikke nødvendig (Routledge 2009). Selv om denne avhandlingen ikke primært skal handle om mitt engasjement i den feministiske gruppa, dannet det grunnlaget for de relasjonene som ble skapt gjennom feltarbeidet. Jeg snakket ofte med mine nye venner om tema og fokus for masteravhandlingen, og på denne måten fikk jeg informasjon, tanker og meninger på en mer likeverdig og «naturlig» måte; å involvere dem i masterprosjektets prosess føltes riktig og viktig. Det hendte stadig at jeg var åpen om hvor vanskelig jeg syntes feltarbeidsprosessen var. Jeg tok med andre ord ikke på meg rollen som noe form for «ekspert»; jeg har således vært åpen om mine muligens «motstridende» roller som forsker, venn og aktivist, og det tror jeg har vært essensielt. Jeg mener at det har vært viktig og riktig at skillet mellom forsker og informant delvis ble visket ut – både for at jeg skulle kunne gjennomføre et godt etisk feltarbeid i en bydel som bygger på anarkistiske prinsipper, men også for denne avhandlingens poenger.

Tidligere forskning

Det har blitt gjennomført mye forskning på Svartlamon tidligere, og temaer som går igjen i diverse avhandlinger har blant annet vært identitet og alternativitet (Rendum 1997; Undisdatter 2012), byøkologi og byutvikling (Undisdatter 2012; Berntsen 2002; Lundberg 2009), arkitektur og eksperimentell boligbygging (Haanes & Ohren 2015), og diskurs (Berntsen 2002). Det trekkes fram at Svartlamon historisk viser kontinuitet, i den forstand at bydelen alltid har vært bebodd av mennesker som har vært villig til å godta den lave standarden, at det tidvis har vært uro og problemer med rus og arbeidsledighet, og at beboerne historisk således alltid har stått litt på siden av samfunnet. Ulike grunner for å flytte til bydelen har også blitt belyst, hvor fokuset lå på å vise hvordan beboerne setter frihet, fellesskapet og det sosiale høyt. Flere av studiene som har blitt gjennomført har også hatt stort fokus på 90-tallets kamp mot rivning som har dannet grunnlaget både for beboernes samhold, men også for mistilliten overfor kommunen og byens politikere.

Det har vært viktig for meg også å ta et tilbakevendende blikk for å kontekstualisere dagens situasjon – en situasjon hvor bydelen, etter mange samarbeidsår med kommunen, nylig har blitt evaluert, og hvor funnene har resultert i en ny diskusjon rundt Svartlamons overføringsverdi og videre legitimering av eksistens.

Viktige begreper og avhandlingens oppbygning

Sfære. Gjennom avhandlinga bruker jeg begrepet 'sfære' for å forstå Svartlamons rasjonaliseringskontekst. Svartlamon kan på mange måter karakteriseres som en tradisjonell sfæreøkonomi, og selv om vi kan finne tre økonomiske sfærer i bydelens organisering – pengesfæren, redistribusjonssfæren og resiprositetssfæren – er det likevel ikke denne sfæreforståelsen jeg skal holde meg til gjennom avhandlinga. I en sfæreøkonomi finnes sett av gjenstander og tjenester som sirkulerer innad i minimum to eller flere sfærer. Sfærer har tydelige moralske konverteringsbarrierer, og er gjerne hierarkiske (Barth 1994; Bohannan & Dalton 1965; Sørhaug 1996). Men det ikke er den økonomiske flyten av varer og gjenstander som er interessant i Svartlamons sammenheng, og dermed ønsker jeg å løfte blikket og bruke sfærebegrepet i en mer abstrakt og generell form. Jeg velger å benytte sfærebegrepet for å komme nærmere Svartlamons forståelse av seg selv i møte med kommunen og det beboerne kaller «storsamfunnet», og tenker det derfor som en studie av ulike *meningssfærer*; dette i håp om å kunne komme nærmere Svartlamon som «frivillig organisasjon» med sin unike rasjonalisering og indre logikk. Vi skal se at det kan finnes ulik rasjonalisering innad i Svartlamons sfære, men den tydeligste sfæregrensen er likevel å finne mellom Svartlamon og kommunen, eller for å trekke det enda lenger, «storsamfunnet». Svartlamons sfære velger jeg å kalle *dugnadssfæren*, mens den andre sfæren, representert av kommunen (men som i siste instans også innbefatter «storsamfunnet» og større «nyliberalistiske» krefter), forenklet går under navnet *Den andre sfæren*. «Verdisirkulasjonen» innad i disse vil for eksempel bestå av ulike ideologiske grunnprinsipper, ulik verdisetting, og i forlengelse av det, som vi skal se nærmere på i kapittel fire, ulikt fokus på prosess og mål. Ved å se relasjonelt på disse to noe forenklete og tilsynelatende motstridende meningssfærene, og gjennom å se på det «ikke-svartlamonske», vil vi komme nærmere det «svartlamonske», og videre Svartlamons verdisetting.

Verdi. Hva som legges i ordet verdi kan være vanskelig å konkretisere. Tidligere studier har ofte konsentrert seg om verdier som et kognitivt fenomen og noe som guider en aktør i sine handlinger, og som dermed er viktige beslutningsprosesser (Milton 2002). I denne avhandling benytter jeg meg av verdi i tre former: dette guidende kognitive fenomenet man gjerne kaller verdigrunnlag eller ideologi, verdi som ressurs, og det å *tillegge* noe verdi – det å verdsette både håndfaste og mer abstrakte størrelser. Disse tre formene for verdi er ikke totalt løsrevet fra hverandre, noe som også gjør dette begrepet vrient å anvende. Når jeg sier at

Svartlamon har noen fellesverdier, mener jeg at det enes om et felles verdigrunnlag som også kan innbefatte at elementer tillegges verdi på en bestemt måte.

Frihet. Frihet kan være positiv eller negativ – frihet til eller frihet fra. På Svartlamon eksisterer det en frihet fra «alt det andre» - det som eksisterer utenfor Svartlamons sfære - og en frihet til å ta initiativ til å skape noe annerledes. For beboerne på Svartlamon handler frihet om det å være autonom og kunne bestemme selv og leve slik man selv ønsker, og å ha frihet til å skape og uttrykke seg i tråd med sine intensjonelle verdier. Dette «frihetsrommet» skaper de langt på vei gjennom frihet fra for stor innblanding fra kommunen - eksempelvis gjennom det 'vage' byråkratiske språket som ikke legger for store føringer for hvilke eksperimenteringer de kan foreta seg. Enkelte vil hevde at det autonome individet er ufri i «frihet-til», fordi friheten til å velge også kan føre til at man står overfor overveldende mange valgalternativer. Videre klarer ikke individet å finne sin plass i samfunnet og føler seg usynliggjort og fremmedgjort (Eriksen & Vetlesen 2007). Dette er en frihetsforståelse Svartlamon også er kjent med; beboere uttrykker at de ønsker frihet fra «det økonomiske og materielle jaget» – friheten fra presset om å eie bolig og å ha de tidsriktige flisene på badet. Svartlamon ønsker med andre ord også frihet fra denne ufriheten som ligger i overflodssamfunnets overveldende valgmuligheter.

I dette kapitlet har jeg presentert metoden for datainnsamlingen, min rolle som forsker, venn og aktivist, som har dannet grunnlaget for materialet i denne avhandlingen. I kapittel to vil leseren få et nærmere innblikk i Svartlamons historie som danner et bakteppe for den videre forståelse for dagens utfordringer. Kunnskap om spenningen mellom Svartlamon og Trondheim kommune er særlig viktig for å forstå hvordan bydelens tankegods fortsatt er en påvirkende faktor i beboernes daglige liv. Videre følger et empirisk kapittel som tar for seg beboernes levde erfaringer og ulike perspektiver på sitt sosiale eksperiment. Formålet er å vise samspillet mellom det som skjer innad og det som skjer utad. I dette kapitlet tar jeg utgangspunkt i Fredrik Barth, Paul Bohannan og George Daltons forståelse av *sfærebegrepet* for å forstå hvordan Svartlamon avgrenser seg fra «verden for øvrig». Her ser jeg på hvordan sfærens innhold virker meningsgivende for beboerne, og hvordan avvik fra denne indre logikken både kan sees på som en trussel og en styrke av sfærens barrierer. Videre går jeg dypere inn i denne logikken på leting etter Svartlamons kitt: tid – limet som opprettholder dugnadssfæren. Dette gjør jeg gjennom å vise til ulike aktiviteter som utgjør beboernes hverdag, og som skaper deres grunnleggende verdier. Utgangspunktet mitt er Marcel Mauss' *gavebegrep*, hvor argumentet

mitt er at beboerne *gir av sin tid til hverandre* i fellesskapet. Jeg vil også vise hvordan deres tidsgave videre kan føre til et indre moralsk hierarki. Kapittel fire retter seg mot Den andre sfærens objektiverende og kommodifiserende egenskaper, og hvordan det potensielt kan påvirke hvordan Svartlamon framstiller seg selv. Her stiller jeg meg på Tord Larsens skuldre, og dermed også NTNUs prosjekt CUFF (The Cultural Logic of Facts and Figures). I det femte og avsluttende kapitlet samles trådene for å tydeliggjøre hvor Svartlamon står i dag. Her reflekterer jeg også rundt akademikerens rolle i en verden med «trang til å telle».

Norges første byøkologiske forsøksområde

En introduksjon til Svartlamon

I dette kapitlet vil jeg gi en innførende beskrivelse av Svartlamon. Jeg vil begynne med å gi leseren en følelse av hvordan det er å bevege seg innen bydelens grenser, blant annet ved å gi en beskrivelse av områdets unike estetikk. Videre vil jeg gi en kort historisk og ideologisk kontekst. Avslutningsvis skal jeg gå inn på dagens Svartlamon ved å belyse Svartlamon som organisasjon, samt samarbeidet mellom bydelen og Trondheim kommune. Dette for å videre kunne vise at de nå er inne i ei brytningstid – ei tid hvor det er spenning mellom det som har vært og det som kommer, mellom bydelen og kommunen, beboerne seg imellom, og mellom ulike framstillinger av Svartlamon.



På bydelens egen hjemmeside presenteres Svartlamon slik:

Området Svartlamon i Trondheim er Norges første byøkologiske forsøksområde. Området er organisert og drives etter prinsipper om bærekraftige miljøløsninger, flat struktur, gjennomsiktig økonomi, lav standard, rimelig utleie. Svartlamon er samhold, kreativitet, motkultur, dugnad, deltakelse, inkludering, fellesskap, økologi, kunst, kultur, familie, vennskap, musikk, toleranse, festival. Frihet.

Svartlamon handler om å finne sin plass, et sted man kan leve, som den man vil, sånn som man vil.

Vi er stolte av Svartlamon.

Det begynte som okkuperte boliger, etter enorm innsats og mobilisering vant vi kampen mot de kommersielle kreftene og mot kommunen. Etter det var det ikke oss mot kommunen mer, det var oss

og kommunen, på samme lag. Og vi svartlamonitter hadde ikke lenger en felles fiende å kjempe mot, vi skulle samarbeide, få til noe, bygge opp noe.

Og det har vi gjort.

(«Hva er Svartlamon?» u.d.)

Det fargerike midt i det grå



Jeg bor på Lilleby, nabobydelen til Svartlamon, og har hatt kort vei å gå til felten. Hver gang jeg har gått til Svartlamon, har jeg fulgt jernbanesporet vestover mot sentrum og gått forbi store, gamle murgårder på Lademoen, før jeg har gått under jernbanesporet og fulgt grusveien mot Svartlamon. På høyre side av denne grusveien ligger flere store næringsbygg, mens de store murgårdene fortsetter på venstre side på oversiden av jernbanelinja. Midt imellom disse ruvende bygningene finnes det altså en grusvei som leder til Svartlamon. Først ser man ikke helt hvor det bærer, fordi trær og en jordhaug i svingen skjuler hva som kommer; på sommeren er det også særlig mye vegetasjon som er med på å skjule bydelen som venter noen meter lengre fram. Når den lille strekninga er tilbakelagt og man har kommet til svingen, entrer man området

ved å trække over en gammel jernbanelinje. Det første som møter en innenfor Svartlamons grenser er «busscampen». Her står det flere småkrøpelige eldre busser parkert. Fra utsiden kan bussene se helt forlatte ut og området framstår nesten litt som en spøkelsesby ved første blikk. Men som jeg etter hvert fikk vite, er bussene og bilene innredet slik at man kan bo i dem. Forbi busscampen møter man de første små trehusene som blir betegnet som «Reinabebyggelsen». Disse og resten av bydelen er «rammet inn» av Nordtvedts gate som skiller Svartlamon fra Langeland og Schei-tomta i øst, Meråkerbanen og støyskjermen i øvre del av området (se bilder under), og Strandveien, med det ruvende verftet Dora som nærmeste nabo, i nedre del av området. I vest avsluttes området med ei jernbanebru; dog, på andre siden av denne ligger ett hus som også tilhører Svartlamon. Bydelen er tidligere betegnet som ei «øy» (Rendum 1997), noe jeg ser på som passende i deres tydelige fysiske avgrensning.





Til tross for at biler og busser er det første man møter når man går inn på området, er området alt annet enn preget av bilstøy. Dette er en bydel som står i sterk kontrast til de store murgårdene, den trafikkerte Innherredsveien, og industri- og havneområdet ned mot Dora og bortover mot Lade. Den eneste støyen man hører, blant de små trehusene, er toget som durer forbi noen ganger i timen. Ellers er området preget av ro, fuglekvitter, høner og haner, hunder, sauer og lam som breker, ganske mange katter, og skråling fra barna i barnehagen. Alle disse lydene sammen med estetikken til de gamle små trehusene virker beroligende og inviterende. Når det er finvær, kan du se folk arbeide i grønnsakhager, drive med birøkting og utvendig vedlikehold av husene, eller sitte ute sammen og nyte en kaffekopp. Området virker svært idyllisk og landlig. Mellom husene og i bakgårder henger det utedekorasjon i form av vimpler, lyslenker, flagg – og sko. På støyskjermen mot jernbanelinja kan man se graffiti-bilder av anarkistsymboler, rockere, og andre fargerike iøynefallende motiver. Flere av graffiti-flatene på området endrer motiver nesten ukentlig, så det er stadig ny kunstnerisk utfoldelse som møter en på området. I en grønnsakhage finner man «radikale rødbeter», og rundt om kan man se kunstinntallasjoner og bannere med politiske budskap. Langs en husvegg sammen med noen parkerte sykler står overkroppen av en mannequindukke og stirrer på deg, og mellom noen hus er det laget til en bålplass. Hvis man går forbi en mørk kveld, ser man bållopplyste smilende fjes og hender som holder hver sin øl. Mellom «skogen» og et hus i Nordtvedts gate finner man en ombygd lastebil, hvis tak skulle vise seg å fungere som dansegulv. Murgårdene i Strandveien er påmalt blomster ut mot gata, og lenger borti veien finner man et fargerikt motiv på utsiden

av Ivar Matlaus Bokkafé som avbilder en, for kjenninger av miljøet, kjent trollmann-aktig og sprengningsglad skikkelse (se bildet over).

Husene er alle malt i ulike farger, og framstår som en stor kontrast til nabobydelenes havne- og industribygg. Fargene er nøye utvalgt fra en fargepalett som samsvarer med fargene som ble brukt på husene tidligere. Da en beboer skulle male huset sitt og trodde de måtte male det i den beige fargen det allerede hadde, ble hun utrolig glad da det viste seg at huset en gang hadde vært lyseblått, og de heller kunne gå for den fargen. Flere av trehusene har fine utskjæringer som beboerne er opptatt av skal skånsomt rehabiliteres og tas vare på. Enkelte steder kan man også se at bydelen huser mer enn bare mennesker, for ser man godt etter oppdager man at flere av husene har «kattetrapper» langs veggene.

Foruten trebebyggelsen, består området av enkelte bygårder i mur fra hundreårsskiftet, de overnevnte ombygde bussene, flere mini- og mikrohus, Høyhuset og «Briøklossen» i massivtre, «Husly» bygd av gjenbruksmaterialer for husing av forbipasserende kunstnere, og de fem Eksperimentboligene. I skrivende stund jobbes det også med å flytte en tømmerkasse fra Selbu til Svartlamon, som beboere selv har plukket ned og nå skal sette opp og bygge om, for så å bosette seg i. For Svartlamon er det viktig å kunne være et alternativ til det kommersielle boligmarkedet.

Men dette er ikke bare en bydel hvor folk bor. Man finner også butikker, utested og spiseplass, kunstgalleri, kunst-arbeidsfellesskap, gratisbutikk, bokkafé, folkekjøkken (mot matkasting), barnehage, dansestudio, yogakurs, øvingslokaler, gjenbrukssenter, sjakkklubb, damekor og herrekor, og bortoverskiklubb. Men før jeg fortsetter å beskrive dagens Svartlamon, skal vi ta et historisk tilbakeblikk.





Kort historikk

De første husene oppføres

Da de første husene ble oppført i 1873 i General von Kroghs gate, tilhørte Svartlamon Strinda kommune, og lå utenfor bygrensa. Sju hus ble bygget i området som da ble kalt Nerlamon, eller «Kolonien», og som ligger nord for det som i dag regnes som Svartlamon. Husene ble bygget av «Selskabet til Arbeiderboligers Anskaffelse», og hadde som navnet hentyder som formål å skaffe arbeiderne hus (Kirkhusmo 1997). For å spare penger ble husene bygget identiske og i lav standard. Renter og avdrag var bygget inn i husleia, som skulle være rimeligere siden de var tenkt til arbeidere. Hver arbeiderbolig var hovedsakelig på to etasjer, med én leilighet i hver

etasje, hvor leilighetene var på 30 m² og inneholdt to rom og kjøkken. I 1875 viser en folketelling at i hus nr. 4 bodde det så mye som fire familier på totalt 23 personer (Kirkhusmo 1997). Husene som ble oppført senere var av varierende kvalitet. Enkelte av tømmerhusene var flytta fra landet og inn til området. Andre var bygget av materialer som var tilgjengelig, som bindingsverkshus eller plankehus. Husene var altså bygget i flere ulike konstruksjonsmåter, men alle hadde panel utvendig og tak i skifer, teglstein eller asfaltpapp (Wiig 1997:123). Byggeskikken var lånt fra den trønderske landsbygda, og omtrent en tredel av husene var bygget etter gamle byggetradisjoner med røtter helt tilbake til middelalderen (Kirkhusmo 1997). Siden området lå utenfor bygrensa, gjaldt ikke de samme byggerestriksjonene, som f.eks. krav til murbebyggelse, og de sto friere i valg av materiale og konstruksjonsmetoder. Dette førte, ifølge Ole Wiig, til etableringen av den mest interessante arbeiderforstad i byen, kulturhistorisk sett (Wiig 1997:125).

Området reguleres til industri

Før krigen strakte trehusbebyggelsen seg fra Brodahlskata og bort til bryggeriet, og besto av 150 boliger. Da tyskerne i 1941 skulle bygge utbåtbankerne i Nyhavna, rev de en del av boligmassen som lå nedfor den da brolagte Strandveien. Dora var et verft for overhaling og reparasjon av marinefartøyer og kunne huse 14 ubåter. I dag brukes det ruvende bygget til lager og kontorer. I 1947 ble Kolonien, eller «Arbeiderbyen» som deler av området også gikk under, regulert til industri. Boligene var privateid fram til 1960-tallet; da begynte kommunen å ekspropriere og kjøpe opp eiendommene for å sette industrireguleringen ut i live (Kirkhusmo 1997).

De første husene som ble revet lå nærmest E. C. Dahls bryggeri, og måtte vike fordi bryggeriet og meieriet trengte plass til utvidelse. I tidsrommet 1970 til -75 ble ca. 70 hus revet. «Det som gjaldt, var kort og godt å få gjennomslag for ein tankefigur om at røkla på Nerlamo'n låg i vegen for den stødige marsjen mot ei lysande framtid» (Stugu 1997:151). I 1985 tilrådet Riksantikvaren at de husene som var igjen skulle bevares, men det ble likevel vedtatt at området skulle forbli regulert til nærings- og industriutvikling. I 1987 flyttet de første beboerne inn, av det som i dag sees på som Svartlamon (Rendum 1997).



Bilde av Svartlamon og «Kolonien» mot bryggeriet, med bydelen Lade i bakgrunnen. 1952. Det var i dette området de første husene ble oppført. Det vi i dag tenker som Svartlamon, ligger nærmest bildet.

Rivningskampen

På 1990-tallet kjempet Svartlamons beboere videre for at husene ikke skulle rives. Området hadde i flere tiår båret preg av usikkerhet og midlertidighet. I 1990 ble Svartlamon beboerforening stiftet for å intensivere kampen. Formålet var å «bevare husene, og å kjempe for billige, sentrumsnære boliger» («Beboerforeninga» u.d.). De som ønsket å bevare trehusene, så at området hadde en antikvarisk verdi på lik linje med Baklandet og Ilsvikøra. Mens disse områdene ble bevart, mente flere det ikke var hensiktsmessig å bevare alle trehus - ett sted måtte jo industrien ligge. Strandveien Auto AS hadde etablert seg midt i bydelen, og i 1995 ønsket de å rive 14 hus slik at de kunne utvide. I 1996 ble det vedtatt i bystyret at tomtene skulle selges til Strandveien Auto AS og Langeland & Schei AS, og da tilspisset kampen seg.

Gjennom 90-tallet bølget striden om Svartlamon frem og tilbake, og ble etter hvert en riksdekket sak i media. Foruten beboernes engasjement, ble bevaringen støttet av flere av byens kulturpersonligheter, med kjente navn som Motorpsycho, Tre Små Kinesere, Erlend Loe, Kim Hiorthøy, Håkon Bleken, og Håkon Gullvåg, for å nevne noen.

Etter mange år med usikkerhet, ble det i 1998 bestemt at kommunen skulle kjøpe ut Strandveien Auto AS og flytte den til andre lokaler på Tunga; det skulle likevel ta mange år før bedriften faktisk forlot Svartlamon. Selv om Svartlamon til slutt fikk ønsket om bevaring oppfylt, skapte denne tida mistillit til politikerne og kommunen.

Ideologiske grunnpilarer - motkultur i Trondheim, Oslo og København

I 1971 startet en ny norsk anarkistbevegelse (Johansen 2007). Ungdomskulturen sprang ut fra to poler: «freaks» på den ene siden og politiske aksjonister rundt SUF (m-l)³ på den andre. Sommeren 1971 til sommeren 1975 utgjorde den politiske anarkismens glansperiode i Trondheim, men i 1976 gikk det organiserte anarkistmiljøet i oppløsning grunnet en dreining i venstremarxistisk retning. Frikerne var de som skulle opprettholde byens motkultur. Under pønkens inntog mot slutten av 70-tallet, oppsto det et skille mellom «new age»-orienterte anarkister på den ene siden og pønkanarkister på den andre siden. De frikete new age-anarkistene ønsket fred og harmoni, forståelse foran konfrontasjon, forsoning foran desperasjon, stillhet foran larm, og kollektivitet foran individualisme (Johansen 2007:60), og minner mest om Svartlamons befolkning slik jeg kjenner dem.

I 1981 ønsket motkulturens unge et eget sted å være. Etter et mislykket forsøk på å få Dronningens gate 1b, okkuperte de Kjøpmannsgata 28⁴, og UFFA (Ungdom For Fri Aktivitet) ble født. Etter nesten ett år med aktivitet tok det hele en brå slutt da en aktivist tente på huset i august 1982. Men UFFA-ungdommen fikk tildelt et nytt hus i Innherredsveien 69c som ble kjent som «UFFA-huset». Etter hvert fikk også huset noen egne ansatte ved hjelp av myndighetene (Johansen 2007), og har i snart førti år vært et møtested for ungdom og unge voksne i Trondheim.

Det var flere av disse ungdommene som begynte å forme Svartlamon som alternativ bydel i 1987. Dette var ungdommer som hadde organisering under huden – både intern organisering og arrangering av aksjoner og demonstrasjoner. De hadde kontakt med andre ungdommer som interesserte seg for musikk, politikk og aktivisme i Europa blant annet gjennom den såkalte «Blitzruta», hvor band turnerte fra ungdomshus til ungdomshus rundt i Europa. I Svartlamons spede start var de således knyttet opp mot en større motkulturell bevegelse.

³ Forløperen til AKP.

⁴ Både Dronningens gate 1b og Kjøpmannsgata 28 ligger i midtbyen, kjernen av Trondheim sentrum. Dagens UFFA-hus ligger i Innherredsveien i det som betegnes som Øst-byen.

Som vi ser har Svartlamon sitt utspring fra en større ungdomskulturell anarkistisk bevegelse. En bevegelse som har som utgangspunkt å fri mennesker fra politisk undertrykkelse og økonomisk utnyttning (Kinna 2005). Anarkisme misforstås ofte for å være kaotisk og amoralsk, men i realiteten er det en bevegelse som dypest sett organiserer seg med moral som rettesnor, hvor kritisk tenkning står sentralt, og hierarkisk makt problematiseres (Crowder 1991). Foruten å være for et samfunn uten myndigheter og autoriteter, er anarki basert på fullstendig frihet, opptatt av likestilling og likeverd, og ofte mer mangfoldig enn andre typer organisasjoner (Kinna 2005).

Det er flere miljøer det vil være naturlig å sammenligne Svartlamon med. Christiania i København er nok likevel det nærmeste, foruten Blitzmiljøet i Oslo. Jeg skal ikke gå så grundig inn på empiri på dette området, men trekke fram noen likheter. Christianias historie startet med okkupasjoner, og er også et miljø preget av kunst og aktivisme (Amouroux 2009). Christianittene har også kjempet for sin autonomi i møte med den danske staten, og i 2011 kom de fram til en avtale som på den ene siden sikret Christianias overlevelse, men på den andre siden begrenset deres autonomi fordi staten tok over ansvaret for deler av området (Coppola & Vanolo 2014). Blitzmiljøet i Oslo har en lignende historie. Men her vil jeg rette blikket innover til de ulike formene for symboler som former miljøet.

I blitzmiljøet var det stadig spørsmål om hvem som var de ekte pønkerne (Krogstad 1986). Stilen ble derfor mer og mer ekstrem for at de skulle kunne skille seg fra omverden og de ikke-autentiske pønkere. Symboler som klær, hår og sminke fungerte som det Krogstad kaller deklarativer symboler. Dette var ytre symboler som var med på å skille dem fra andre. De regulative symbolene, derimot, var med på å regulere pønkerens indre logikk og adferd i større grad. Mens Krogstad var sammen med dem, observerte hun en overgang fra et voldelig miljø til et miljø opptatt av dyrevelferd og vegetarianisme. Denne nye ideologien fikk både en deklarativ og regulativ dimensjon. Regulativ på den måten at vegetarianismen brakte med seg strenge påbud og forbud, og deklarativ i den forstand at de også brukte denne nye ideologien, og moralske systemet, som et «impression management» (Goffman 1959) for å skille seg fra det streite samfunnet. Krogstad mente blitzernes «vegetator-modell» passet godt inn med deres tanker om flat struktur, da det i liten grad krevde organisert ledelse. Likevel så man også at denne nye modellen, selv om den igjen skapte en form for orden, også genererte nye hierarkier innad (Krogstad 1986).

Blitzernes Skippergata, Christiania og Svartlamon er alle eksempler på nærmiljø i byen, og kan forstås både som et systemelement og som et lukket system i seg selv (Schiefloe 1985). De fleste byer har en byvisjon – holdninger eller tanker om hvordan man ønsker at byen man

bor i skal være. Slike visjoner får et slags normativt preg, og således ligger det tanker om hvilke idealer man ønsker å ha. I byer finner man større kontraster og forskjeller, og en stadig konkurranse om areal. Tanker rundt byer har ofte vært preget av et skille mellom det urbane og det rurale, by og land, sentrum og periferi, og gesellschaft og gemeinschaft; ofte har man oversett den interne kompleksiteten og ulikheten (ibid.).

Denne historiske og ideologiske snutten viser, som Johansen (2007) også bemerker, en nærmest overraskende stor kontinuitet i det motkulturelle miljøet i Trondheim. Som Johansen (2007) skriver, har det aldri kommet en ny generasjon rebeller og gjort rent bord. Det har alltid vært noen nøkkelpersoner som har drevet miljøet framover, og det har vært tilfellet for Svartlamon som bydel helt fram til i dag.

Harald Nissen forteller om den første tida

Harald Nissen var en av de aller første beboerne som flytta inn på Svartlamon, og har vært en slik nøkkelperson for miljøet som beskrevet over. Jeg synes derfor det er på sin plass å vie ham litt plass her. Foruten å være en av de første beboerne, satt han også en tid som politiker i kommunestyret, og var således innafor på «begge sidene». Her har jeg trukket ut elementer av en lang samtale jeg hadde med ham hvor han fortalte meg om Svartlamon fra den første tida:

Det begynte i stor grad som en politisk kritikk av norsk boligpolitikk... at det offentlige ikke var nok til stedet. Og det var nok mye tydeligere for oss som var litt eldre, for vi opplevde jo dereguleringa av det norske boligmarkedet på 80-tallet. Og det er jo bare sånn historie som folk leser om. Vi så det. Så så vi at det fantes alternativer. Så dro vi det helt ut på Svartlamon.. og realiserte et alternativ.

De to første årene var det mellom 10 og 20 folk fra UFFA-miljøet, pluss folk fra Kunstakademiet, som bodde på området. De fleste av oss fikk leiekontrakter gjennom Ungbo. Det var ingen andre som ville bo her, for området var tungt dopbelastet, sosialbelastet, og kriminelt belastet. Dessuten var gårdene nedslitte og trekkfulle, så å bo her var for spesielt interesserte. Jeg synes det er viktig å få fram at okkupasjon var unntaket. Det var ikke så mye av det. De fleste ønsket ikke å sloss med politiet eller noe sånt. Vi ville bare finne et sted hvor vi kunne gjøre det vi hadde lyst til, og hvor vi kunne bo billig for å realisere frihetsidealet. Vi mente vi hadde en rett til å ta en del av byrommet. Og vi var villig til å gå lenger enn de fleste – både med legale, men også enkelte illegale midler. Men i Trondheim dreiv vi ikke med gatekamper. Primærmålet var ikke å slåss, men man var villig til å gjøre det. Jeg tror vi var

flinkere til å velge andre strategier. Men vi var heldig med de som styrte, og politiet i Trondheim som var litt mer tilbakelemt. Vi hadde en politimester som var reflektert og som ikke hadde noen intensjon om å gå i konfrontasjon med oss. Da var det mer motstand i Oslo. Det var altså ikke sånn at vi var så geniale - motparten var også viktig.

Miljøet hadde folk som var gode på media og magasiner. Magasinet «Folk og Røvere» for eksempel, holdt en standard som konkurrerte med det meste av det som kom ut på den tida. Og på Bokkaféen hadde vi alt av store magasiner og blader. Dette var jo før internetts tid. Vi brukte post. Men vi visste hva som skjedde i England, Tyskland og Nederland. Det kom band fra Europa. UFFA var jo nordligste punktet på Blitzruta. Trondheimsband kunne reise rundt til lignende miljøer i Europa, og ta med seg erfaringer hjem. Man var kobla på dette nettverket på den tida.

Miljøet har vært så stort at det hele tiden har fungert og overlevd. Det har vært en viss utskiftning hele tida, og det er svært få av de som var med helt i begynnelsen som bor her nå. Når det blir så stort, er man ikke så avhengig av enkeltindivider. I begynnelsen var man mer avhengig av slike. Det er et miljø hvor alle har sin plass. Hvis det brøt sammen i en del av miljøet, kunne man alltid velge å engasjere seg i andre deler av miljøet. Allmennstyre fungerer bra når det fungerer, men fungerer helt forferdelig når det ikke fungerer. Vi hadde endel politiske diskusjoner, hvor noen var vettuge, mens andre var litt mer esoteriske, kanskje. Men alle kunne ikke gjøre det samme. Noen var flink til praktiske ting, for eksempel rigge en festival - andre var flink på politikk. Det var gjensidig respekt. Vi hadde det i blodet gjennom bandkulturen, ikke sant. Nytter ikke at bandet er bra hvis lydmannen skrur bort hele konserten. Eller at vaktene ikke gjør jobben sin, og så blir det bare slåssing. Når alle gjør det de kan og disse tingene fungerer, er det bra. Det er viktig med rolleforståelse. Vi tjener på å hjelpe hverandre. Men miljøet kunne være destruktivt. Det er jo en slags 24 timers-bydel, hvor man ikke trenger forholde seg til resten av byen. Man trenger bare gå opp på Bunnpris for å handle mat og øl, men ellers kan man bare være nedpå her. Det kan bli litt skummelt. Også har man stor - nesten grenseløs - toleranse, som har gitt en del problemer. Man skal være litt tøff for å leve i det. Man vil gjerne at folk skal få en sjanse, da. Kanskje har man strukket seg for langt, men det er sånn som er lett å se i ettertid. Men jo mer kompleksitet en har, jo større grad av vitalitet og nyskapning har man også. Hvis man tenker Svartlamon som et økologisk system, da... Monokultur er jo det mest sårbare som finnes. Svartlamon er mangfoldig.

Men vi lærte oss det politiske spillet, og støttet hverandre og lærte masse. Etter hvert ble erfaringa i miljøet at man kunne snakke med folk i Trondheim kommune. Det satt flere folk der som skjønnte hva vi ville. Skjønnte at det var unge som ønsket å ha en plass de kunne gjøre

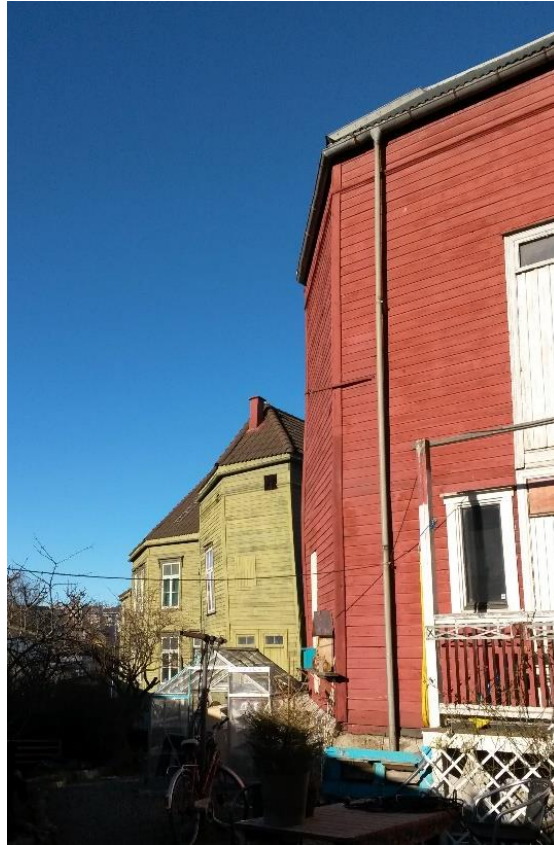
ting de hadde lyst til. Vi sprang i gangene på Rådhuset og var oppdaterte hele tida. Før formannskapsmedlemmene fikk papirene sine, var vi nede på kontoret deres. De ble stressa fordi de visste at vi var oppdaterte. Så var det et politisk skifte, og en av oss satt plutselig med en del av makta. Siden vi hadde lært oss systemet, kunne vi utnytte oss av det.

Vi har hatt viljen til å sloss for et frirom hvor vi kan tillate oss å være kreativ... innafør trygge rammer. Våre rammer, ikke storsamfunnet sitt. Og da kommer rasjonalitet inn, sant. Man må være dødsrasjonell for å komme dit at man får til et sånt frirom. Vi har vært et eksempel på at det går an å få det til. I 2005 fikk vi til Høyhuset. Det var innovativt og banebrytende. Og «dumpster diving» gjorde vi jo på midten av 90-tallet her. Nå er det jo «mainstream». Miljøet har masse overføringsverdi, og det er masse som har blitt overført. Musikk, økologi, høyhuset, kunst, gjenbruk osv. Vi gjorde det først! Kan godt hende vi var en gjeng med duster, men vi gjorde det først! Det er jo litt romantisk også, på en måte, fordi endel av oss fikk jo realisert alle ungdomsdrømmene våre. Det er det ikke så mange som får, da. Vi hadde ønske om å lage vårt eget frirom, hvor vi kunne holde på med kulturaktiviteter. Ingen autoritetspersoner. Ingen voksenpersoner. Det tok vi. Også hadde vi ressurser til å gjøre alt det her tullet. Mye var tull, og endel var vettugt, og endel var mer vettugt enn vi skjønnte. Vi hadde lyst til å prøve å organisere et eget samfunn, også bare gjorde vi det – og fikk det til.

Denne fortellingen viser det interne mangfoldet og kreativiteten som har vært bydelens grunnsteiner fra starten av, men den viser også til spenningen som ligger i det å ha frihet til å gjøre som man vil, samtidig som det følger med endel krav som leietaker i det byøkologiske prosjektet, hvor kommunen tross alt er én av rammesetterne. Videre skal vi vende blikket mot dagens Svartlamon.

Svartlamon i dag

Når man beveger seg på området, får man nesten en følelse av at man går tilbake i tid. Smale veier og trangt mellom husene. Enkelte hus er skjeve og spesielt tilpasset jernbanelinja, slik at de har flere enn fire hjørner (se bilde under). Siden dette er et nabolag, vil det være unaturlig å gå inn i portrom og bakgårder med mindre man kjenner noen som bor der. Sånn sett oppleves nok Svartlamon for mange som litt ekskluderende. Kjernen ligger liksom gjemt som en skjult skatt. Men når man først kommer på innsiden - både av miljøet og av bakgården - åpnes det opp en helt annen verden – en verden hvor fortid og nåtid møtes. Her har folk bodd tett på hverandre i over hundre år.



I 1997 bodde det rundt 120 personer i bydelen i alderen 20-35 år (Rendum 1997), men siden den gang har antallet økt jevnt og nesten fordoblet seg. Svartlamon beveger seg mot Trondheimgjennomsnittet hva angår beboersammensetning, men unge (18-40 år) er fremdeles høyt representert og en større gruppe sammenlignet med byens sammensetning (Trondheim kommune 2016a). I 2009 viste registeret over oppførte beboere 93 menn og 61 kvinner. Jeg har ingen nyere tall på kjønnsfordelingen, men inntrykket er at det fortsatt er flere menn enn kvinner, og at det, som det også kom fram i en beboerundersøkelse fra 2009, er kvinnene som engasjerer seg mest i fellesskapet.

Beboerne på Svartlamon har ofte blitt beskrevet i generelle trekk, noe som har fått dem til å framstå som en homogen gruppe. Selv om de har til felles at de har søkt seg til en alternativ bydel, noe som gjør det nærliggende å tro at de deler både grunner til å bo der og noe ideologisk tankegodt, er beboermassen å regne som mangfoldig. Man finner svarte hettegensere, «second hand»-klær, fargerike klær, ullgensere og allværsjakker, skjeggete menn og usminka damer, hoder med både «dreads» og «sleik», bleika hår, rosa hår, blått hår, lilla hår, og barn med «mullet». Hvis man skal påstå at beboermassen er homogen, er det nok mest riktig å si at de er

like i den forstand at det for alle eksisterer en estetisk utfoldelse slik at individet ikke er fanget av uniformerende deklarativer symboler.

Organisasjonen Svartlamon

Som vi allerede har sett ble Svartlamon beboerforening født i 1990, Svartlamon boligstiftelse så dagens lys i 2001, og Svartlamon Kultur- og Næringsstiftelse ble opprettet i 2006. Svartlamon Beboerforeningen består av de som leier hos boligstiftelsen og de som engasjerer seg i området for øvrig. De holder beboermøter én gang i måneden og det fungerer som foreningens høyeste organ. I tillegg har beboerforeningen årsmøte én gang i året – dog, man har ikke alltid fått til å gjennomføre det som en årlig begivenhet.

Hybriden Svartlamon er delt inn i fem nabolag, som innad avtaler egne møter, arrangementer, dugnader og vedlikehold. Nabolagene får tildelt en nabolagspott fra boligstiftelsen som de kan benytte til slike aktiviteter. Det er deres egen husleie som redistribueres av boligstiftelsen. Utover nabolagene kan man i Svartlamons demokrati engasjere seg i *FlyKo* (flytte- og koordineringsgruppa) som behandler søknader for folk som ønsker å bo på Svartlamon eller for beboere som ønsker å bytte bolig innad. Dette er én av de gruppene som har klare retningslinjer for det arbeidet som skal gjennomføres. De velger søkere ut fra noen kriterier: Aktive ressurspersoner, boligløse, håndverkere, innvandrere, kunstnere, nye folk, unge mennesker, og økonomisk eller sosialt vanskeligstilte. Personer som eier bolig prioriteres ikke. *Driftsgruppa* og *Koordineringsgruppa* er nok de to andre gruppene som har mest føringer for arbeidet. *Driftsgruppa* har som ansvarsområde å hjelpe boligstiftelsen med å purre på innbetaling av husleie og strøm, og å legge til rette for nedbetalingsavtaler med beboerne. *Koordineringsgruppa* er ei relativt nyoppstarta gruppe, og har som oppgave å få overblikk og koordinere aktiviteter, i tillegg til at de har fungert som «avlaster» for daglig leder av boligstiftelsen i enkelte saker. I *mediegruppa* jobbes det blant annet med områdets månedlige magasin *Blant blomster & vrak*, som distribueres til alle beboerne i forkant av beboermøtene og som således, med presentasjon av sakliste og forslag, danner grunnlaget for diskusjonen på møtene. I de to resterende gruppene kan man arbeide med blant annet restaurering i *Verkstedgruppa* og i *Grøntgruppa* plante blomster og vekster som helst er spiselige eller har andre nytteområder. Svartlamon er en interessant struktur siden det både er en bydel som jobber ut fra flat struktur og konsensus, men som samtidig har en slags parlamentarisk måte å organisere seg på i at det velges representanter til styrene i de to ulike stiftelsene. Valgene til disse styrene blir arrangert av en frivillig valgkomité, så beboerne har en direkte innvirkning på

hvem som representerer dem i møte med kommunens representanter. Som vi skjønner kan beboerne i bydelen i stor grad engasjere seg i områdets styr og stell. Friheten til å gjøre som man vil eksisterer, som vi ser her, ikke i form av en tankegang om at det er «fritt fram». Friheten må ha visse føringer for å fungere. For som Nissen skisserte i sin fortelling, kan det være utfordrende å leve tett og å leve i en organisme uten ledere.

Trondheim kommunes involvering på Svartlamon

I denne delen ønsker jeg kort å presentere noen elementer fra ulike dokumenter som har vært viktig for Svartlamon, for kort å skissere samarbeidet mellom Svartlamon og Trondheim kommune. I bystyrevedtaket fra 2001 heter det: «Overordnet mål for prosjektet på Svartlamoen⁵ er at det skal bli en alternativ bydel med stort rom for eksperimentering, forsøk og utprøving. Det gjelder både boliger, boformer, sosialt samspill, medvirkning, økologi og energi, kommunale tjenester, kunst, kultur og næringsutvikling.» (Trondheim kommune 2001).

Etter at «kampen var vunnet», ble Svartlamon Boligstiftelse opprettet i 2001 og Svartlamon fikk leiekontrakt med Trondheim kommune. I kontrakten står det at kommunen har selvstendig rett til å utvikle eiendom på området, hvor eiendommen enten disponeres av kommunen eller overføres til Svartlamon boligstiftelse for utleie. Leier har mulighet til å gjøre nybyggerprosjekter eller rehabiliteringsprosjekter på ubebygde grunn eller eksisterende bygningsmasse, hvis det gjennomføres av stiftelsen. I slike prosjekter kan det etableres en festeavtale, og da blir boligstiftelsen selv eier av disse bygningene. Høyhuset, «Brioklossen» og Eksperimentboligene er eksempler på bygg med slike festeavtaler.

Grunnlaget for dette leieforholdet var reguleringsplanen som ble vedtatt i 2001. Reguleringsplanen er en retningsgivende ramme for videre utvikling av området. Samtidig med denne reguleringsplanen ble det vedtatt at Svartlamon skulle være et 'byøkologisk forsøksområde'. Arbeidet med utarbeidelsen av planen var basert på gjensidig forpliktende samarbeid mellom kommunen, næringslivet, Trondheim Havn og beboere; det ble lagt stor vekt på medvirkning i denne prosessen. I reguleringsplanen står det at hovedmålene for Svartlamon er:

⁵ Kommunen bruker konsekvent betegnelsen «Svartlamoen» i sine dokumenter, selv om bydelen selv betegner seg som «Svartlamon».

- å sikre området som byøkologisk forsøksområde som i lokal, nasjonal og internasjonal sammenheng kan gi grunnlag for nye ideer innen bærekraftig bolig- og næringsutvikling.
- å bevare og bygge videre på det eksisterende kulturmiljøet, med særlig vekt på bevaring av områdets egenart som trehusbydel og mangfoldig bymiljø.
- å legge til rette for et lavt kostnadsnivå med et rimelig boligtilbud og gunstige rammevilkår for nyetablering av virksomheter.
- å basere utviklingen på LA21-prinsipper med stor grad av medvirkning der kompetanse og ressurser i området kan utnyttes og tilhørigheten til området styrkes (Trondheim kommune 2006:1)

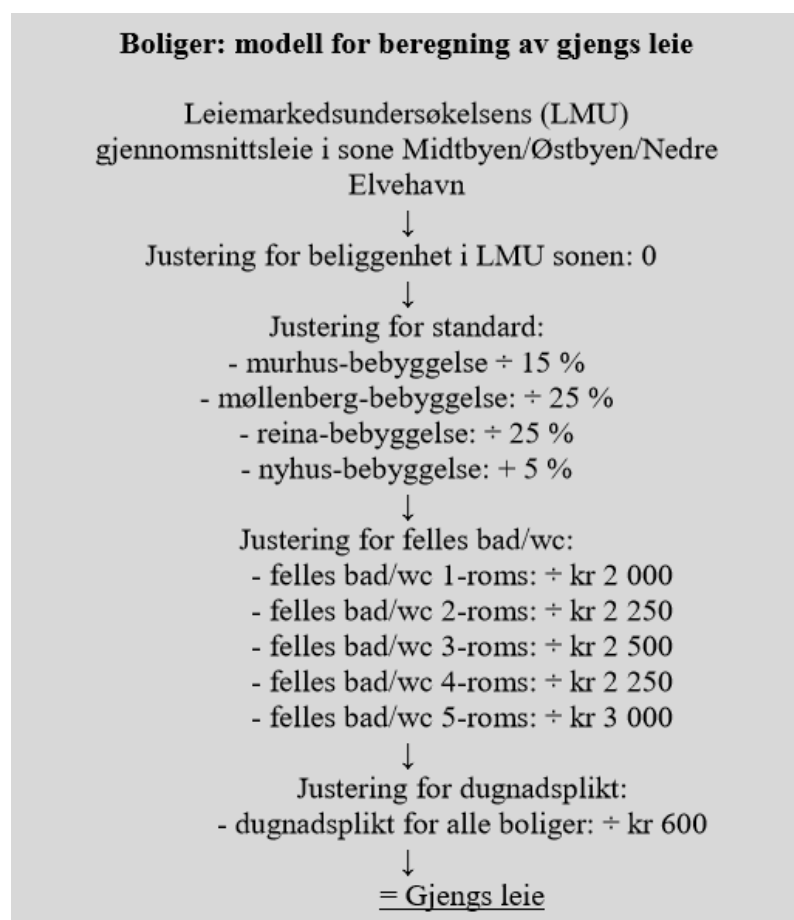
Med LA21 menes Lokal Agenda 21, som er «en handlingsrettet strategi for vitalisering av lokaldemokratiet og den kommunale planleggingen i videreutviklingen av kommunesamfunnet mot en bærekraftig utvikling» (Trondheim kommune 2001:3). Strategien skal oppfordre til å tenke bærekraftig og handle lokalt, og ble utviklet under FNs klimakonferanse i Rio i 1992 (Trondheim kommune 2001). Om medvirkning står det videre i reguleringsplanen «...Kommunen skal søke samarbeid med berørte organer og andre som har interesser i planarbeidet, slik at interessene til enkeltpersoner, organisasjoner, kommunale organer og statlige fagmyndigheter blir ivaretatt» (Trondheim kommune 2001:3) «På Svartlamoen er begrepet medvirkning utvidet til å omfatte aktiv lokal deltakelse, medbestemmelse og medansvar basert på etablerte og nye organisasjoner, og med utgangspunkt i den beslutningsstruktur som allerede er etablert i området» (ibid).

Medvirkning blir ofte trukket fram som viktig for beboerne på Svartlamon. I ordskiftet rundt samarbeid med kommunen trekkes LA 21 ofte fram som en forutsetning og grunnlag for godt samarbeid, og for hva Svartlamon kan få til av prosjekter. Gjengangeren er likevel at mange ikke synes medvirkningsprosesser knyttet til byutvikling i nærområdet blir tatt på alvor, og at det kan virke som at kommunen «glemmer» disse prinsippene. Flere etterlyser «reell medvirkning», som om medvirkning i seg selv ikke er oppnåelig slik den blir gjennomført i dag. Selv om det står i reguleringsrapporten at Svartlamon skal være en bydel med rom for «eksperimentering, forsøk og utprøving», er det usikkert hvor frie beboerne egentlig er. Denne usikkerheten ble bekreftet og fikk en oppblomstring da kommunen kom med sin evaluering i 2016, som flere leste med stor sorg. Mange satt igjen med følelsen av at eksperimenteringa bare ga rom for prøving, ikke feiling.

Lavere standard og dugnadsplikt gir lavere husleie

I kontrakten fra 2001 er det bestemt at husleiene på Svartlamon skal være lavere enn gjengs leie. Boligstiftelsen som forvalter av Trondheim kommunes eiendommer står likevel fritt til å bestemme om husleia til beboerne skal økes til markedspris eller ikke.

Gjennomsnittsleia på Svartlamon ligger på 3305 kr. Den gjennomsnittlige månedsleien blant bostøttemottakere som bodde i 2-roms boliger i samme prissone som Svartlamon (LMU), utgjorde per juni 2015 kr. 7451 (Trondheim kommune 2016c). Dette er en drøy tusenlapp lavere enn gjengs leie i markedet for 2-roms boliger. Men å bestemme hva som er gjengs leie utfra markedet er ikke lett, særlig fordi det er vanskelig å finne sammenlignbare leieobjekter. Under er det avbildet et eksempel på hvordan leia på Svartlamon regnes ut. Legg særlig merke til justeringen for dugnadsplikt, som sammen med den lave standarden er et av premissene for at leia er så lav på Svartlamon. Dugnadsplikten er, som vi senere skal se, noe av det som er med på å danne det sosiale fellesskapet på Svartlamon.



Modell for beregning av gjengs leie (Trondheim kommune 2016c)

Overføringsverdi

Svartlamon beskrives i bystyrevedtaket som et interessant prosjekt med høyt ambisjonsnivå, og med stor *overføringsverdi*. Det fremgår i disse dokumentene at Svartlamon kan være en foregangsbydel i møte med samtidens alvorlige miljøtrusler, med fokus på utprøving av alternativ boform, eksperimentell nybygging, økologi og lavere ressursforbruk. Denne eksperimenteringen kan være med på å utvikle løsninger med aktualitet og verdi langt utover Svartlamons grenser. I evalueringas høringsutkast står det at overføringsverdien kan være stor, men at Svartlamon og Trondheim kommune må få til et tydeligere samarbeid for at Svartlamon skal være en ressurs for Trondheim.

Solveig, en beboer som har bodd på området i tjue år, fortalte meg om da evalueringens utkastet kom på høring og mange satt igjen med følelsen av at Svartlamon stort sett ble sett på som en kostnad for kommunen. I høringssvaret fra beboerne ble det gjort et forsøk på å balansere dette økonomiske fokuset ved å vise til ulike prosjekter som har blitt gjennomført og å legge vekt på det kulturelle og sosiale. Solveig mener tallfestingen er problematisk fordi det ikke er alt som kan tallfestes. Hun opplever at byråkratenes tallfesting blir gjort for å oversette til et språk som politikerne kan forstå, og som de kan ta beslutninger utfra.

Verdien av bydelen handler ikke bare om karbonutslipp og penger. Det handler om at man skal kunne ha en by med rom for ulike bydeler. Det handler om mangfold. Det er viktig at det finnes et sånt sted som kan berike Trondheim og gjøre byen mer interessant.

- Solveig, beboer

Essensen av høringssvaret deres, slik jeg ser det, var å gi uttrykk for at de som beboere, og Svartlamon som bydel, er mer enn «bare tall». Denne fokuseringen på overføringsverdi og tallfesting skal vi bite oss merke i; for, som jeg skal diskutere i kapittel fire, kan fokuset på overføringsverdien til «prosjektet Svartlamon» resultere i noen, kanskje, uforventede dreininger.

*

Gjennom dette kapitlet har vi blitt litt bedre kjent med bydelen Svartlamon. Vi har fått et innblikk i den unike estetikken som står i kontrast til nabobydelene, tatt et tilbakeblikk på Svartlamon historie som har gitt en ramme for vår videre forståelse, samt fått kunnskap om

samarbeidet mellom bydelen og Trondheim kommune. Det som pirrer min interesse i møte med Svartlamon er det faktum at miljøet er grunnlagt på anarkistiske idéer hvor motstand mot autoritet og myndigheter står sterkt, samtidig som miljøet i stor grad har Trondheims styringsmakter å takke for kontinuiteten i det motkulturelle miljøet.

Neste kapittel vil fortsette å undersøke denne spenningen. Jeg skal gå Svartlamon som fellesskapsdannende indre logikk nærmere i sømmene for å komme nærmere en forståelse av hvordan deres fellesverdier skapes i møte med «Den andre sfærens» rasjonalisering. Dette vil forhåpentligvis gi oss en anelse av hvilke verdier Svartlamon setter høyt, og dernest hvilke verdier som ønskes overført.

Svartlamons dugnadssfære

Etablering av en indre logikk – hvor verdier skapes

Dugnaden er en sentral aktivitet på Svartlamon, og som jeg viste i kapittel to har Svartlamon lavere husleie delvis på grunn av bydelens dugnadsplikt. Når dugnadsplikten blir trukket fra i utregninga av husleie, vil husleia utgjøre en betydelig mindre utgift av inntekten enn den ville gjort i en annen bydel, og det skapes en «tidsressurs» for bydelens beboere. Dermed kan de velge å jobbe redusert arbeidstid, og heller bruke tiden som frigjøres på fellesskapet i form av dugnad, vedlikeholdsarbeid og sosiale og kreative aktiviteter. Tidsressursen gir dem rom til pleie fellesskapet og egne hobbyer og prosjekter. Dette kapitlet vil fokusere på dannelsen av denne tidsressursen, samt prøve å gi et innblikk i hva den brukes til av aktiviteter. Det er ikke bare den tradisjonelle dugnaden jeg sikter til i min navngivning av sfæren; dugnaden handler også om å få til ulike arrangementer, være seg politiske eller kulturelle. Dette kapitlet vil presentere både elementer av beboernes vårdugnad og dugnadsarbeid i den feministiske gruppa jeg ble en del av. Dette vil videre forklare hvordan beboerne på Svartlamon skaper sine verdier i fellesskapet. Dugnadssfæren er rammen hvor verdiene skapes, tiden beboerne gir til fellesskapet er deres verktøy i denne kreative genereringen. Avslutningsvis vil jeg gå inn på hvordan ulik mengde tid gitt i fellesskapet gir beboerne moralsk ansiennitet i fellesskapet, og hvordan dette danner et indre hierarki i en bydel basert på flat struktur. Dette er viktig å ta meg seg inn i kapittel fire, hvor jeg skal vise hva som skjer når Svartlamon må stå som samlet front i møte med Trondheim kommune.

Dugnadssfærens frivillighet

På Svartlamon er de vante til at nysgjerrige besøkende går rundt i bydelen og titter. Ved flere anledninger var jeg vitne til tilfeldige forbipasserende som stoppa og stilte spørsmål om stedet, eller turister som spurte om de kunne få gå rundt og ta bilder, men også skoleklasser som fikk innføring i Svartlamons annerledeshet. Ofte blir det gjort avtaler om omvisning, og i de fleste tilfeller gjør enten Kathrine det, eller så melder beboere seg frivillig. Men en dag jeg satt ute i sola sammen med Kathrine og Stine og drakk kaffe, fikk Stine sms fra en beboer som ønsket penger for å ha omvisning.

«Den ene høna har ikke fjær bak i rumpa», sier Stine og gløtter bort på hønene som er på oppdagelsesferd mellom noen trær i Frihetsparken. «Nei, jeg har sett det. Jeg tror det er det svakeste leddet. Jeg tror de andre hakker på den», sier Kathrine. Det plinger i telefonen hennes. Hun gir fra seg en lettere oppgitt lyd. «Det kommer ei gruppe som Svanhild skulle ha omvisning med klokka tre, men nå har hun meldt avbud». Kathrine trykker stressa på telefonen. «Har du anledning, Stine?» «Njæ, jeg er ikke så gira på det, men jeg kan sende melding til Torben om han vil», svarer hun. Etter flere sigaretter og noen kopper kaffe, får Stine svar på meldinga. «Ja, han kan, men han vil ha Penger for det!!»

Frivillig deltagelse i fellesskapet er tydeligvis ikke alltid like lett. I det som følger ønsker jeg å undersøke nærmere dette aparte kravet om kompensasjon i form av penger for arbeid de aller fleste i bydelen ville utført på frivillig grunnlag.

I sin studie av frivillige organisasjoner legger Sørhaug (1996) vekt på at i begrepet «frivillig» ligger det en forståelse av at man ikke trenger å delta, og at det ikke finnes noen sanksjoner hvis man ikke møter opp. Frivillige organisasjoner opererer utenfor det Sørhaug kaller arbeidsmarkedets og lønnsarbeidets institusjoner, og blir sett på som ikke-økonomiske og «ideelle». I dette ligger det et skille mellom det økonomiske, materielle, virkelige og nødvendige på den ene siden, og det frivillige som noe moralsk, mindre virkelig og dermed mer valgbart på den andre siden (Sørhaug 1996:55). Svartlamon kan uten problemer sammenlignes med Sørhaugs studier av frivillig arbeid. Selv om det foreligger et premiss om frivillighet, og at man tilsynelatende opererer uten positive eller negative sanksjoner, finnes det en slags indre moralsk logikk som kan vise seg å være mer bestemt og håndfast enn først antatt. Det er i denne frivillige sfæren, eller Svartlamons dugnadssfære som jeg har valgt å kalle den, at denne særegne indre logikken kan studeres.

Torbens muligheter

Siden frivillighet kan forstås som mindre nødvendig og virkelig enn det økonomiske og materielle, og at man ikke *må* (men kanskje *bør*) delta, ligger det et helt annet individuelt ansvar som premiss i denne sfæren. I dugnadssfæren, trengs det en part som er *villig* til å bytte. I mangel på en «moralsk prislapp», må transaksjonspartneren i større grad anerkjenne transaksjonen som moralsk passende for sfæren for at den skal kunne gjennomføres. Det finnes med andre ord også barrierer innad i en sfære, ikke bare mellom dem (Barth 1994). Hvis vi nå returnerer til konverteringslystne Torben, hvor hans ønske om penger for frivillig arbeid ikke

ble møtt med transaksjonsanerkjennelse fra Stine, kan vi prøve å nærme oss en tolkning av hans rasjonalisering.

«Det hadde ikke falt meg inn å tenke tanken om betaling engang. Tenk at noen gjør det!» Stine holder hånden opp mot panna for å skjerme for sola. Hun sperrer opp øynene og ser på oss som i vente på en lignende sjokkreaksjon. «Ja, det er visst noen som pleier å be om betaling noen ganger», sier Kathrine og vinker til en beboer som går forbi. «Det kan de bare drite i», utbryter Stine. «Jaja, han er en luring noen ganger».

Stine vil ikke kunne være en anerkjennende transaksjonspartner for Torben, og han ville derfor ikke kunne høste noen «gevinst» av denne situasjonen. Det frivillige arbeidet som gjøres i dugnadssfæren kan ikke konverteres, eller verdisettes, i penger, da det tilhører det moralske fellesskapet. Jeg tolker det derfor dithen at Torben mener dette arbeidet er *pålagt*, ikke frivillig, og at det dermed ikke tilhører dugnadssfære. Skal vi følge denne rasjonaliseringen, vil han kun stå i gjeld til den som ber ham gjennomføre arbeidet, og ikke til hele fellesskapet.

Et annet tolkningsperspektiv kan være at Torben er en av de beboerne som i mindre grad enn andre er en integrert del av fellesskapet og avhengig av fellesskapet? At han i Barths forstand av den grunn har mindre å tape på å miste ansikt gjennom å bli beskyldt for å gjøre noe moralsk forkastelig.

Hensikten med denne casen er ikke å komme til bunns i Torbens valg, men å komme på sporet av noe som er viktig for beboerne, samt å reflektere over hvem disse beboerne er. Eksemplet viser tydelig at bydelen er seg bevisst at den selv utgjør en unik meningssfære. Mye av det som skaper grunnlaget for bydelens særegenhet er altså å finne i dette møysommelige sfærearbeidet og hvor det er rimelig å anta at situasjoner a la Torben ikke er unntaket, men regelen. Det er godt etablert i antropologien at sosiale overtramp ikke alltid er ødeleggende på samhold, men en forutsetning for det. Sfæregrenser kan med andre ord best etableres og vedlikeholdes gjennom regelmessige forsøk på sfærekryssing. Eksemplet viser også at det er høyst sannsynlig at ikke alle beboerne er like mye på innsiden av bydelen som andre. Dette er også en innsikt som harmonerer godt med hva antropologer ellers vet om samfunn og kultur, og kanskje særlig intensjonelle samfunn som er seg selv bevisst å være alternativ til noe annet som det distanserer seg fra og med det kommer til syne som seg selv. Og som vi har sett i historiedelen, kan dette sosiale selvet fylles med nye innhold etter hvert som relasjonen mellom bydelen og 'storsamfunnet' (kommunen) endrer karakter.

Kanskje kan vi også tenke oss at spenningen, eller gapet, mellom Helen og Torbens rasjonalisering er en kamp om definisjonen av dugnadssfærens indre logikk. Helen har ved flere

anledninger uttrykt at friheten til at beboerne selv skal ta initiativ – og ansvar – er viktig, og at det gis mye tillitt til at beboerne skal delta i fellesskapet. Som vi så i det innledende kapitlet finnes det flere forståelser for hva frihet innbefatter. Spenningsforholdet mellom de to formene for frihet – frihet til og frihet fra - ser jeg som på selve kjernen, eller katalysatoren, i det som genererer Svartlamon som en egen kollektiv meningsfære. Torbens utspill kan med fordel forståes mot en slik bakgrunn. Dette er momenter jeg skal forsøke å sannsynliggjøre ytterligere senere i oppgaven. Men først vil jeg se nærmere på Svartlamons meningsfære og hvordan verdiinnholdet i denne skapes.





Verdiskaping i Svartlamons dugnadssfære

Som vi så i det foregående kapitlet, eksisterer Svartlamon både på tross av og takket være Trondheim kommune. Svartlamon som en egen meningsfære etableres langt på vei gjennom en grenseetablering vis a vis Trondheim kommune. Forskjellen, sett fra Svartlamon sin side, går mellom de som baserer store deler av verdisirkulasjonen på dugnadsprinsipper basert på frivillighet og de som setter bort dette i en kombinasjon av pengeøkonomi og byråkratisk, kommunal fornuft.

Kanskje er det begrepet 'byøkologi' som i dag mest av alt forbinder de to meningsfærene med hverandre. Begrepet *byøkologisk forsøksområde* hører hjemme i den kommunale fornuften hvor det å regulere står sentralt. 'Økologi' på sin side avgir en rekke assosiasjoner som det er lett å kjenne seg igjen i som beboer og engasjert på Svartlamon: noe lokalt som også er helhetlig og organisk, og hvor grensene mellom individet og omgivelsene tones ned, vel og merke innenfor denne organiske enheten. Begrepet økologi er med andre ord en god metafor å tenke sosial eksperimentering med hvis utgangspunktet er å etablere et intensjonelt samfunn, dette ettersom begrepet ikke uttrykker et svært presist meningsinnhold, men gir beboerne stor mulighet til selv å fylle begrepet med sitt eget refleksive innhold. Ettersom økologi først og fremst er en organisk metafor basert på enkle kroppsanalogier, ligger det her et stort potensial i forhold til å tenke sosiale relasjoner som en integrert del av samme organisme. Og organisme er først og fremst kjennetegnet ved autonomi, altså noe som eier seg selv. Kanskje nettopp derfor ligger det en helt spesiell verdi i det å gjøre ting selv i denne bydelen; nærmere bestemt gjennom å gjøre selv også få eierskap til det man gjør.

Dugnaden

Anita sto ved siden av masse takstein som var lagt utover mellom støyskjermen og «Værste»⁶. Hun var iført støvler og regnbukse, og vinka meg bort med en kaffekopp i den ene hånda og en sigarett i den andre. «Jeg spyler takstein til huset nedi her», sa hun. Flere andre beboere var i full gang med dugnadsarbeid rundt oss. Hamring og saging kunne høres både fra «Værste» og selvbyggertomtene. Stine kom gående mot oss. «Er du klar for å skrape litt maling?», spurte hun meg. Vi lot Anita fortsette med spylinga, fant fram noen arbeidshansker, og gikk ned mot det flakete huset. Kristoffer, Stines samboer, sto og så på at naboen Josefine raka. Han lo og

⁶ Værste er området verksted og ligger ved bilcampen oppe ved støyskjermen. Værste er området første fellesfunksjon, og ble opprinnelig bygd til «problemungdom», men forhandlet og kjøpt av beboerne da beboerne tok over området; de så at det trengtes et verksted hvis de skulle klare å ta vare på bebyggelsen.

sa at de var veldig flinke til å stå med armene i siden og se på hva de andre gjorde på dugnad. Kristoffer imiterte at han raka og sa «sånn her», og lata som han viste Josefine hvordan det skulle gjøres. Stine spurte hva han hadde tenkt å gjøre på dugnaden. Kristoffer pekte på noen trestokker som sto dypt i gresset. «Jeg tror vi skal gå løs på de der i dag, og få de opp slik at det blir litt ryddig og fint her.» «Da kan dere røske litt i dem, så går vi opp her og skraper.» Stine og jeg tok med oss malingskrapene og klatra opp i stillaset.

Malinga på huset til Stine og Kristoffer var ikke noe problem å skrape vekk. Det var bare et skall med maling på treverket. Det skulle ikke mye til før det datt av. Etter en stund kom Karolina bort til oss og spurte om å få låne noen skraper fordi hun skulle fikse noen vinduskarmer. Stine sendte ei skrape ned stillaset. Hun sto og så på at vi skrapa ei stund, så sa hun «Ikke for å være kjip altså, men det er bly i den malinga der, så dere kan bli blyforgifta.» Vi skjønnte ikke helt hva det innebar, men hun kunne fortelle at blyforgiftning ikke var noe å spøke med – man kunne bli skikkelig sjuk. Vi ble litt nervøse, så Stine foreslo at vi skulle avslutte. Mens vi pakka sammen sa hun, mens hun lo litt, «dette er veldig typisk for dugnad på Svartlamon». En gang hun hadde arbeidet i en kjeller hadde hun visst vært nødt til å avslutte i fare for å bli smitta av musepest.

Enkelte ganger skjer slike uforutsette ting som fører til at en oppgave tar lengre tid enn det som først var antatt. På Svartlamon har ikke det så mye å si, for et bidrag til fellesskapet er ikke noe som skal effektiviseres. På dugnaden var det tydelig at arbeidet som skulle gjøres ikke til enhver tid var det som sto i sentrum. Stine fortalte meg at dugnaden dette året var mye mer organisert enn tidligere. Den relativt nyoppstarta koordineringsgruppa hadde oppfordra beboerne til å sende inn de ulike prosjektene de holdt på med, slik at andre beboerne kunne se om de ønsket å bidra i et annet nabolag hvis de selv ikke hadde et konkret prosjekt å arbeide med. Men det hadde også blitt oppretta ei «kosegruppe» som hadde ansvar for - ja, kosen.

Etter vi hadde avslutta skrapearbeidet vårt, foreslo Stine at vi skulle gå på en «inspeksjonsrunde» for å se hva de andre gjorde på dugnaden. Rett oppi veien hadde Ida gravd fram noen fargerike steinheller som lå ut mot veien. «De har ligget under jord og løv og ingen visste at disse «skattene» lå her. Jeg skal lete etter flere etterpå», sa Ida. Vi fulgte med henne ned til hagen hennes og satte oss i campingstoler sammen med henne, Jostein og barna for å spise lunsj.

I «Velkommen til Svartlamon»-brosjyren står det at alle som bor på Svartlamon må bidra til fellesskapet på en eller annen måte. Alle trenger ikke være gode på vedlikehold av

gamle hus, men essensen er at beboerne skal gjøre mest mulig selv slik at de trenger minst mulig hjelp fra profesjonelle. Det er anslått av beboerne selv at de ulike dugnadsgruppene til sammen produserer ca. 1000 timeverk i året – ca. 19 timer i uka (Trondheim kommune 2016b).

På vårdugnaden ser beboerne noen av naboene sine utendørs for første gang etter den lange vinteren. Det er akkurat som om beboerne har tina sammen med resten av landskapet og er klar for en ny årstid med flere aktiviteter og mer sosialisering. Dugnaden skal ikke effektiviseres for at man skal være sikker på at prosjektene blir ferdige - det var vel så viktig å med hygge på en campingstol. Dugnadens hovedprodukt er altså ikke nødvendigvis arbeidet som utføres, men det sosiale fellesskapet. Effektivitet kan nærmest sees på som en «giftig gave» eller protest (Sørhaug 1996:63).

Dessuten er det vanskelig å effektivisere et dugnadsprosjekt når deltagerne bruker fritiden sin på det. Enkelte ganger må deler av oppgavene utsettes fordi ikke alle deltagerne har anledning til å bidra hele tiden. Og andre ganger har folk tatt seg fri fra prosjektet også – fordi det er sol, som en dag jeg skulle være med å bygge på Eksperimentboligene. Noen av selvbyggerne hadde tatt seg «solfri» en dag det var meldt veldig kraftig vind utover kvelden og natta. Vi som var igjen på tomtene måtte velge bort det som sto på planen for å spikre taket til de som hadde tatt seg fri, for ellers ville deler av taket blåse bort. Takspikringen som plutselig kom på planen den dagen ble likevel ikke en oppgave som skulle gjøres fort, slik at de så kunne returnere til det som i utgangspunktet sto på planen. Mellom kryping og «krabbegange» oppå taket lå vi så lange vi var med sol i ansiktet og speida over til taket på «ReMida-bygget», hvor profesjonelle arbeidet. Carl lata som han ropte over til dem: «Åja er det sånn dere gjør det??» Snekkeren og vaktmesteren, som også lå på taket, lo. Jeg skjønnte at dette var en intern spøk og så spørrende på Carl. «Det var en dag de kom hit til oss for å se på hva vi holdt på med, og da hadde de sagt det til oss.... Altså, vi har jo aldri bygd hus før, så da er det klart vi gjør ting annerledes. Vi vet jo at det noen ganger kan være fornuftig å bruke spikerpistol for eksempel, men det er jo så mye hyggeligere med hammer.» Carl fortalte meg helt mot slutten av selvbyggingsprosjektet at det sikkert hadde vært en fordel med en prosjektleder. Men,

vi har jo prøvd og feila. Vi har lært oss å bygge hus mens vi har gjort det. Tidvis har vi brukt kjempelang tid på å lage en mal til et element i prosessen. Så har vi leka oss litt med det en stund. Men hvis jeg nå skulle sette i gang med et slikt prosjekt, hadde jeg nok med den erfaringen jeg har fått, ønsket meg en prosjektleder.

Utover dugnaden som meningsgivende aktivitet, står deres moderate forsakelse også som en av bydelens grunnleggende verdiskapende «aktivitet». Vi kan si at beboerne ved å bo på

Svartlamon *gjør* boligpolitikk ved at de godtar å bo på lavere standard enn boligmarkedet for øvrig. Dette har Turid Rendum (1997) i sin avhandling kalt «boaktivitet». Under skal vi se hvordan denne moderate forsakelsen sees på som et offer fra venner eller familiemedlemmer, men ikke nødvendigvis fra beboerne selv.

Man må ofre for å gi

En dag inviterte Mina meg over på kaffe og veganske bananpannekaker med syltetøy og kokoskrem. Jeg ringte henne da jeg nærmet meg huset for å forsikre meg om at jeg gikk inn riktig dør. Hun sa at ytterdøra deres var tatt ut på grunn av vedlikeholdsarbeid, men at jeg bare skulle gå inn gjennom presenningen som hang der, og deretter gå opp trappa. Jeg gjorde som hun sa, og banka på døra i enden av trappa. Hun kom ut med en visp i hånda og inviterte meg inn. Etter jeg hadde kledd av meg i den lille gangen, gikk vi inn på kjøkkenet. «Vi må lukke døra ut til gangen, ellers blir det så kaldt inne i leiligheta», sa hun. Kjøkkenet hadde en gammel lyseblå innredning, og kjøkkenstolene var i respatex-stil. «Du kan bare sette deg ned, så skal jeg ordne disse pannekakene. Jeg har aldri laget veganske pannekaker før, men det må jo bare gå bra.»

Mina elsker å organisere. Det er det hun er best på. Hun er bestemt og glad i regler, og skulle helst sett at Svartlamon både hadde flere regler enn i dag og at beboerne var enda flinkere til å følge dem. Gjennom feltarbeidet hadde jeg mange samtaler ved kjøkkenbordet til Mina. Denne dagen, hvor hun diska opp med pannekaker, fikk jeg innblikk i hvordan forholdet til Svartlamons lave standard kan være, og hvordan det kan knyttes opp mot asketiske tanker.

Etter å ha spist noen pannekaker måtte jeg på do og spurte hvor toalettet var. «Da må du gå ned trappa og videre ned i kjelleren.» Kjellertrappa var i betong. Den var svært kald. Da jeg var kommet ned trappa og skulle ta i dørhåndtaket, oppdaget jeg at døra satt fast. Uansett hvor mye jeg lirket, dro og dytta, fikk jeg ikke døra opp. Tissetrengt løp jeg opp trappa igjen. «Ja, den døra der er litt vanskelig. Du må bare prøve å løfte litt på håndtaket og dytte hardt», forklarte Mina. Jeg returnerte til kjellerdøra, men etter noen løfte- og dytteforsøk, måtte jeg se meg slått. Døra sto like fast. Mina ble med meg ned og klarte det naturligvis på første forsøk.

Jeg så rundt meg mens jeg satt på den kalde doringen. Badet var lite. I det ene hjørnet sto et dusjkabinett. Inni dusjen hang det ei såpeflaske fra et rør i taket. Flere steder kunne man se hvilke andre farger badet hadde hatt opp gjennom årene. Jeg gjorde meg ferdig, og gikk opp den kalde trappa igjen. Da jeg kom opp igjen, lo Mina og sa at min kalde toalettopplevelse

minnet henne om en gang mora hennes hadde sagt at hun syntes Mina ofret så mye ved å bo på Svartlamon. Mina fnyste av det mora hadde sagt, og sa hun aldri hadde følt at hun ofret noe som helst ved å bo på Svartlamon. Tvert imot! «Jaja, så må jeg gå ned to etasjer til en kald kjeller for å gå på do, men...».

Beboerne på Svartlamon gir alle avkall på noe av den materialismen og hurtigheten storsamfunnet byr på. Denne ofringen, eller forsakelsen, er noe de står sammen om i fellesskapet, og dermed også noe som binder dem sammen. Men det finnes ikke en eksplisitt forventning om ofring for å få bo på Svartlamon. Det ligger nok et større ønske om å «bevise» for omverden at det er mulig å leve slik de gjør, blant annet for å kunne redusere sitt økologiske fotavtrykk (Wilhite 2016).

Gjennom feltarbeidet hørte jeg flere lignende historier som Minas, og det som gikk igjen var at beboerne nærmest ble beskrevet som «asketer» som ofrer den velstanden «vi andre» har utenfor Svartlamons grenser. Men som Mina selv gir uttrykk for, får hun mye mer tilbake enn det hun opplever å gi avkall på. Hun har billig husleie og lav standard, men får anledning til å delta i et fellesskap hun selv har muligheten til å påvirke. Hun kan skape og forme sitt liv og sitt nabolag – sosialt, organisatorisk og estetisk. Er dette av egeninteresse? Kanskje. Bourdieu (1977) mener fellesskapet opererer med en grunnleggende falskhet, fordi det i utgangspunktet er bygget på egeninteresse. «Det er ikke slik at noen bevisst lurer andre. Fellesskapet er snarere en konspirasjon fra alle mot alle. Alle lurer alle, og man lurer seg selv når man lurer hverandre.» (Sørhaug 1996:60). Hvorvidt Mina ofrer av egen- eller fellesinteresse er ikke nødvendigvis interessant i seg selv, men det er samspillet mellom disse som er interessant.

Denne moderate forsakelsen, eller asketismen, manifesterer seg også gjennom beboernes forkjærlighet for retro-møbler. Jeg tror ikke det var et eneste hjem jeg var i som ikke hadde gjenbrukte møbler. Beboernes miljøbevissthet kommer også tydelig fram gjennom denne gjenbruken. Reparering, avfallssortering og kompostering er også aktiviteter hvor denne asketismen og miljøfokuseringen utøves. Selv om ikke alle er opptatte av disse asketiske verdiene, er det likevel mange av dem som ubevisst utøves ved å bo i bydelen. Ved å bo lite og tett på naboene sine, vil man nødvendigvis belage seg på å eie færre ting – og kanskje vil man heller låne noe av naboen. Flere av leilighetene er utformet slik at man har flere fellesareal, og dermed blir nødt til å ha et tettere forhold til naboene. Selv om ikke alle nødvendigvis er opptatte av området byantikvariske verdi, vil likevel området ideologiske tankegods komme husene til gode i form av skånsom vedlikehold og rehabilitering.

I stedet for å pusse opp, så utbedrer man på en skånsom måte. Det passer bedre med god tid og dårlig råd, enn dårlig tid og god råd, når man skal pusse opp på Svartlamon.

- Tore, beboer

Slik vi nå har sett, er det enkelte som mener beboerne på Svartlamon utøver asketisme ved å bo i bydelen. Jeg vil også argumentere for at hedonisme er viktig for Svartlamon, og jeg mener det er i spenningen mellom disse Svartlamons kreativitet og verdier manifesterer seg. Videre vil vi se på hvordan den feministiske gruppa, etter hendelsen det ble vist til i introduksjonskapitlet, på mange måter etterspurte en tydeliggjøring av bydelens uttalte verdier, hvordan dette arbeidet tydeliggjorde for meg viktigheten av eierskap til prosess, og samtidig hvordan festen - hedonismen - også er en tydelig meningsgivende handling for fellesskapet.

«Den feministiske revolusjonen»

Vi aksepterer ikke rasisme, sexisme eller noen annen form for diskriminering. Vi har nulltoleranse for hard dop og vold! (Velkommen til Svartlamon u.d.:7)

Dette står det under plikter og ideologi i «Velkommen til Svartlamon»-brosjyren. Som jeg var inne på i avhandlingens introduksjon, skjedde det noe midtveis i feltarbeidet som skapte kraftige reaksjoner i deler av miljøet. Grunnen til at enkelte beboere reagerte var at det som skjedde brøt med verdiene sitert ovenfor. De som engasjerte seg så det som deres ansvar å reagere for å ta et oppgjør med handlinger som ble sett på som negative for miljøet. Saken ble tatt opp både i koordineringsgruppa og på et beboermøte, men på siden av dette dannet noen enkeltpersoner gruppa som gikk under navnet «Den feministiske revolusjonen».

I mai arrangerte vi «feministisk vorspiel» på Ivar Matlaus bokkafé, som vi bevisst hadde lagt til samme kveld som Motorpsycho-konsert i Verkstedhallen; dette for at det skulle være et alternativ til å ta noen øl på Ramp før og etter konserten. «Hos oss kan man feste sammen med kule folk og vite at man slipper slibrige kommentarer i baren», hadde Anita uttrykt da vi planla arrangementet.

Da kvelden kom, og vi skulle bort til bokkaféen for å gjøre klart, slo jeg følge med Stine. Hun hadde pynta seg skikkelig for anledningen. «Du aner ikke hvor vanskelig den er å få av og på», lo hun og pekte mot kjolen. «Jeg har kjøpt sånn shaping-sak til å ha under sånn at kjolen sitter fint. Jeg har aldri brukt det før. Det funker skikkelig bra, men det er et helvete å få av og på.» Stine var sprudlende og følte seg tydelig litt «ekstra» med denne kjolen på. I det daglige er ikke Stine fremmed for å gå på møter eller motta besøk usminket, med litt bustete hår og

ikledd joggebukse, med en litt sånn «verden får ta meg som jeg er»-holdning. Men denne kvelden hadde hun, som hun selv sa, «lyst til å se litt smashing ut». Likevel, i kjent Stine-stil, hadde hun klare betraktninger om hva kvelden betydde utover det å danse og ha det gøy i flotte kjoler:

Jeg synes det er viktig at vi viser de andre at vi er kule, at vi ikke er sure feminister som bare har møter, men at vi har det gøy. Vi ønsker å vise styrke. Fester som denne vil være et fint lavterskeltilbud hvor folk kan vise ansikt og vise sin støtte uten å måtte komme på et møte eller skrive under på noe. - Stine, beboer

Det var ikke så mye som skulle til for å gjøre bokkaféen klar til vorspiel; det ble satt fram noen bord og klappstoler - alle i ulike størrelser, farger og årgang - og Anne-Britt hang opp noen ark med bilder av historiske kvinner på de allerede plakattapetserte veggene. Anita satte på den slitne kaffetrakteren i vindusposten ved det klistremerkefylte vinduet, og da var i grunn det meste gjort, og vi kunne åpne hver vår øl og sette oss i den hyttelignende sofaen. Anita tente en røyk og sa hun var spent på hvor mange som kom til å komme. «Det er så viktig at vi gjør dette», sa hun. «Men jeg må ærlig innrømme at jeg er spent på hvor mange beboere som kommer. Det er jo ikke alltid de kjenner sin besøkestid på slike arrangementer på området», fortsatte hun. «Mange trenger nok å føle eierskap til et arrangement for å dra på det.» Jeg satte fra meg ølen min og gikk for å sette opp døra – delvis for å signalisere at festen straks skulle starte, delvis for at rommet allerede begynte å bli røyklagt. Utenfor sto et par karer som lurte veldig på hva som skulle foregå på bokkaféen den kvelden. Jeg fortalte at det var feministisk vorspiel. «Da kan vel dere damer spandere noen øl på oss da. Er det ikke det som er likestilling, da?» Han lo godt og så bort på kameraten. «Næ-æi», sa Anita over skuldra mi. Mannfolka tok ikke «avvisninga» så tungt og ruslet humrende videre bortover gata.

Kathrine fant fram spillelista hun hadde laget for anledningen og kobla telefonen sin til anlegget bak disken. Hun hadde brukt litt tid på å finne, det hun kalte, feministiske og menneskevennlige låter som kunne passe til arrangementet. Snart lød Peaches' provokative «Dick in the Air» ut av høyttalerne, og festen og «den feministiske revolusjonen» var i gang.

Is it too much to ask?

Dick in the air, let me see you put your

Put your dick in the air

Dick, dick, dick

Dick in the air, let me see you put your

Put your dick in the air

Dick, dick, dick

We're sick of hands in the air

And shake our asses like we don't care

We've been shaking our tits for years

So let's switch positions, no inhibitions, fears⁷

Vårt feministiske arbeid fikk oppmerksomhet utenfor Svartlamons grenser; en av de som kom på feministisk vorspiel fortalte at han ikke bare var der som privatperson, men at han også representerte Fagforbundet. Han kunne fortelle at styret i Fagforbundet hadde fått med seg arrangementet, og at de på styremøte dagen før hadde diskutert budskapet vårt og ønsket å støtte vårt videre arbeid med fokus på sexisme og vold med 3000 kr. Dermed hadde vi midler til å arbeide videre med fokus på opplysning og forebygging. Vi ønsket å bruke pengene på å få inn en ekstern foredragsholder til å snakke om sexisme i forbindelse med festivalen Eat the Rich. Fram mot foredraget hadde vi flere andre arrangement for å holde interessen og aktualiteten oppe.

Svartlamon er som vist ovenfor et uttalt anti-sexistisk område og miljø; handlinger som bryter med disse prinsippene hører således ikke hjemme hos dem. I solveggen en dag satte Sylvester ord på dette over en kopp termoskaffe:

Dette er jo et problem for hele verden, så det er jo så deilig at man bor på en plass hvor man kan gjøre noe med det. Man kunne ikke hatt feministisk revolusjon på Byåsen på samme måte. Man kunne jo prøvd å lage noe sånn «Byåsen mot sexisme»-aksjon, men det kunne jo blitt litt vanskelig... - Sylvester, beboer

Sylvester uttrykte videre frustrasjon rundt at Svartlamon tidvis var dårlig til å ta standpunkter. «Vi skulle vært flinkere til å si vi er anti-rasistisk, vi er anti-sexistisk. Det har vært prøvd før, men man tørr liksom ikke helt.» Jeg spurte hvorfor han trodde det var sånn.

Mange synes kanskje ikke det er en viktig del, da... men jeg savner disse grunnpilarene. Det er ikke nok å bare si jeg er ikke rasist, eller, jeg er ikke sexist for jeg forteller ikke rasistvitsene mine til folk av utenlandsk opprinnelse, eller sexistvitsene mine til andre enn vennene mine. Det er jo et verdensfenomen, eller i hvert fall et vestlig fenomen, med sånn «slapptivisme», hvor man tenker at... jeg har likt et innlegg på Facebook, så

⁷ Utdrag fra Peaches' låt «Dick in the Air»

da er alt greit. Så det er nok ikke særegent for Svartlamon... det gjelder hele verden. Men det skjer jo ting av og til... som er litt sånn aktivisme, men det er litt sånn at det må skje noe... som vi kan reagere på før vi våkner ordentlig... Men nå, når det skjer noe vi kan reagere på, så er det litt deilig å kjenne på at vi har en plass hvor vi tenker at enkelte, eller enkelte handlinger og holdninger, ikke hører hjemme, da. - Sylvester, beboer

Under sexismeforedraget på høsten ble Svartlamon som uttalt anti-sexistisk miljø problematisert. Foredragsholderen poengterte at mange opplever autonome anti-sexistiske miljøer som «safe zones» hvor man kan føle seg trygge, og fordi miljøet oppleves trygt har man et ekstra ansvar for å sørge for at denne tryggheten er reell og at den opprettholdes. I andre bydeler er man i større grad et individ i byen, men på Svartlamon tilhører man fellesskapet, og i kraft av det, har man mulighet til å danne slike grupper som kan få til ei holdningsendring innad i miljøet. Det var godt oppmøte på foredraget – både av beboere og folk «utefra». Stemningen på festen rett etterpå var god, og flere uttrykte at de håpte vi kunne fortsette å sette fokus på dette; blant annet kom det forslag fra noen beboere, etter inspirasjon fra foredragsholderen, om å utarbeide en handlingsplan for miljøet med fokus på sexisme, seksuell vold, slik at bydelen kunne etablere en sterkere feministisk grunnmur.

I forkant av sexismeforedraget, hadde vi noen idémyldringsmøter for å avgrense og bestemme hva arrangementet skulle inneholde. Siden ikke alle de engasjerte i gruppa var på alle planleggingsmøtene, ble det litt uklart fra gang til gang hvor langt vi egentlig hadde kommet i arbeidet og hva som faktisk hadde blitt bestemt. Dette førte etter hvert til litt forvirring og påfølgende frustrasjon. Etter et møte ble det lagt ut referat i gruppa vår på sosiale medier, hvor det blant annet sto at vi hadde landa på å få inn en ekstern person til å holde foredraget. Dette ble ikke godtatt uten bemerkninger. En i gruppa uttrykte skepsis til at vi skulle bruke en person uten tilknytning til miljøet, og mente det gjorde det vanskelig å føle eierskap til arrangementet. Beboeren meldte seg derfor ut av planleggingsprosessen og ønsket oss andre lykke til med gjennomføringa. Dette utspilte seg på ingen måte dramatisk, og beboeren ble med på neste arrangement, men det ga meg innblikk i hvor viktig prosessen er for prosjekter som gjennomføres på Svartlamon. I miljøer hvor man er vant til å bruke av egne ressurser, kan det å bringe inn eksterne personer oppleves som om noen andre tar over, eller «stjeler» retten til prosjektet, og videre føre til at initiativtakerne føler seg tilsidesatt og mister eierskapsfølelsen til prosjektet. Ressursen forankres ikke i fellesskapet, og blir dermed ikke godkjent og anerkjent som tidsgave. Sørhaug (1996) har et lignende eksempel hvor byggingen av et bydelshus med

eksterne ressurser førte til at beboerne ikke ønsket å benytte seg av huset da det sto ferdig, og at de satt igjen med et «diffust, men sterkt følt tap av identitet» (Sørhaug 1996:63). De eksterne hadde «tuklet med selve retten til «å være fra bydel X» (ibid.).

I etterkant av arrangementet mot sexisme oppsto det en situasjon som underbygge forståelsen min av fellesskapets godkjennende funksjon. Vi satt en liten gruppe utenfor bokkaféen, hvor vi hadde hatt foredragsarrangementet, da et sexistisk utsagn fra beboeren Odd resulterte i en noe opphetet diskusjon.

Det ble litt kaotisk, for flere begynte å snakke i munnen på hverandre; ingen var aggressive i framtoningen sin, men de prøvde alle å forklare ham hva han hadde sagt feil. «Jaja, jeg er en drittfyr, jeg» sa Odd sarkastisk og himla med øynene. «Nei» sa Sylvester, «du er ingen drittfyr, men du må tåle at folk sier ifra når det du sier ikke er innafor. Vi har nettopp hatt foredrag og fest mot sexisme også sitter du her og sier alt der her. Det er ikke innafor. Det er bare det vi prøver å si.» Odd var tydelig frustrert og irritert. Han reiste seg brått for å gå. «Æ e itj sexist!!» nærmest freste han. «Hvem er dere, egentlig?!» la han til. «Bor dere her??!»

For Odd, som beboer, var det viktig å signalisere at han faktisk bodde på området. Hvem var vi andre til å si imot ham når han ikke visste hverken hvem vi var eller om vi var en del av fellesskapet? Vi hadde nærmest ikke tillatelse til å uttale oss siden vi og våre uttalelser ikke utspilte seg innen den avgrensede lokale logikken. Enkelte av oss hadde ikke, som engasjerte *utenfra*, blitt godkjent, eller verifisert i fellesskapet. Således ser vi at det å bruke tid på Svartlamon - engasjere seg i møter, fester og andre aktiviteter og arrangementer - ikke nødvendigvis gir en tillitt i fellesskapets indre logikk. Det kan se ut til at det å være beboer for enkelte trumfer hvor mye tid du legger i området. Men hva betyr det egentlig å gi av tiden sin til fellesskapet? Hva går denne verdiskapende prosessen ut på?

Dugnadssfærens tidsgave

Tida som gis i dugnadssfæren er basert på resiprositet. Marcel Mauss skiller mellom tre ulike former for resiprositet: 1) generalisert resiprositet, 2) balansert resiprositet og 3) negativ resiprositet (Eriksen 1995). Balansert resiprositet er kjøp og salg, og den sentrale i storsamfunnets byråkratiske sfære. Her er prisen fastsatt og det er ingen forsinkelse i betalingen; dermed skaper ikke denne resiprositeten moralske forpliktelser mellom selger (giver) og kjøper (mottaker). Den negative resiprositeten er tilfeller hvor det gjøres forsøk på å få igjen noe for ingenting, og er ikke overraskende forbundet med umoralsk handling. Generell resiprositet,

derimot, innbefatter moralen i det å gi og motta, som skaper forpliktelser og en vag, udefinert gjeld mellom deltagerne i fellesskapet.

En gave er i teorien frivillig, men i realiteten representerer den en forpliktelse. Når en gave gis, ligger det en forventning om at den på et tidspunkt skal gjengjeldes. Denne moralske, pliktige handlingen skaper relasjoner og varige bånd mellom de involverte. Å gi og motta tid på Svartlamon er således et tegn på at man ønsker å gå inn i en relasjon, at man ønsker å delta i fellesskapet, og at man er «innafor» (Døving 2001; Lien 2001). Ifølge Mauss (1995) er formålet med en slik utveksling fellesskapet, og den endelige «gevinsten» er opprettholdelse av en sosial orden, som dypest sett også er både moralsk og inneholder mer eller mindre skjulte normer. Denne gaveprosessen kan langt på vei beskrives som fundamentet for Svartlamons eksistens som miljø. Tid er Svartlamons lim – kittet som holder dem sammen.

Marianne Lien (2001) er ikke enig i at det nødvendigvis er resiprositet som er det avgjørende i gavebytteprosesser. Hun presiserer viktigheten av at det eksisterer en anerkjennelse av den annen parts verdighet som giver eller mottaker. Hun peker på at giveren ikke alltid forventer å motta en gave tilbake, men at gaven gis fordi giveren vet at mottakeren kan sette pris på gaven. Skal vi følge Lien handler det i større grad om 'likeverd basert på gavebytte' enn 'likeverd basert på likhet'. Det å gi tid kan også være et signal om hvilken posisjon man har i fellesskapet, som vi skal se på under, selv om det ikke trenger å være motivasjonen for gaven.

Resiprositet er altså ikke ifølge Lien (2001) alltid «motoren» for gavebytteprosesser, men det kan handle om å være trygg nok på hverandre til å respektere at man gir etter evne. Gavebytteprosesser handler således også om en balanse mellom det å være autonom og det å være avhengig, som vi ser at også henger sammen med balansen mellom hva individet kan få til og hva som kan skapes i fellesskap. På Svartlamon eksisterer det en slik respekt for hva enkeltindividet kan bidra med. Hvis en ikke kan stå i en stige og skrape maling, kan man kanskje planlegge et møte eller koke kaffe til dem som står i stigen. Denne anerkjennelsen av hverandre som ressursmennesker ser man også i hvordan det deles på materielle goder, som for eksempel verktøy eller støvsugere. Alle trenger ikke én støvsuger og én hammer, men hvis den ene naboen i oppgangen har hammeren og du har støvsugeren, kan man dele – også møter man hverandre kanskje litt oftere også. Det er viktig for opprettholdelse av de tette båndene, og dermed også tryggheten i fellesskapet, at beboerne gjør seg avhengige av hverandre. En slik avhengighet vil man ikke finne i andre sfærer hvor man ikke opptrer som «hele» mennesker slik de gjør i dugnadssfæren. Når beboerne anerkjenner at de som ressurspersoner kan bidra

med ulike ting, trenger de ikke underkommunisere sin annerledeshet; mangfoldet blir satt pris på og sett på som en ressurs.

Ifølge Mauss står gaveutveksling sterkere i tradisjonelle samfunn enn moderne samfunn. På grunn av gavens evne til å skape varige sosiale bånd, er slike samfunn ofte preget av tettere fellesskap enn i moderne samfunn (Eriksen 1995). Området og miljøet kan riktignok ikke sammenlignes fullstendig med Mauss' beskrivelser av såkalte tradisjonelle samfunn, men som vi skal se har Svartlamon elementer av slike sosiale «bygdebånd».

Hvordan tiden gis til fellesskapet er avgjørende. Vi kjenner alle til gaveutvekslingens skyggesider. For eksempel opplevelsen av å ha brukt lang tid på å lage eller finne den perfekte julegaven til en nær venn eller et familiemedlem, og så får man et lys, et par sokker eller et slips tilbake. Eller når man som student med dårlig råd har gitt uttrykk for at man ikke ønsker hverken å gi eller motta julegaver - delvis av økonomiske grunner, delvis av ideologiske tanker om overflodssamfunnet - men så får man gaver likevel. De fleste kjenner nok også til den personen som prøver å komme seg unna arbeid ved å «betale seg ut» - for eksempel ved å betale for alle kakeboksene ungen skulle selge i stedet for å kjøre ungen rundt for å få dem solgt. Det finnes mange slike eksempler på hvordan gaveutveksling kan skape ubalanse i relasjoner. Ifølge Mauss (1995) er uansett den grunnleggende tanken at en ytelse må møtes med en gjenytelse. Og siden gaveutveksling er grunnlaget for fellesskapets kontrakt og et symbol på ønsket relasjon, vil det å ikke være en del av gavebytteprosessen således være en avvisning av fellesskapet og dets grunnverdier. I Svartlamons tilfelle blir dette særdeles framtrædende fordi det nettopp er tiden man gir til fellesskapet som er selve gaven. Bruker man ikke tid på fellesskapet, avviser man i realiteten også fellesskapet.

Tidsgaven er således både et signal på at man ønsker å være en del av fellesskapet og en prosess som skaper verdiene i Svartlamons dugnadssfære. Som vi så i kapittel to listes deres kjerneverdier opp på deres hjemmeside: *samhold, kreativitet, motkultur, dugnad, deltakelse, inkludering, fellesskap, økologi, kunst, kultur, familie, vennskap, musikk, toleranse, festival, og frihet*. Gjennom dette kapitlet så langt har vi sett på noen av disse. Det er ved å utøve og bruke tid på disse beboernes verdier manifesteres av tidsressursen de selv har bidratt til. Vårdugnaden, snekringa på taket, de feministiske arrangementene er alle eksempler på det å gi tid i fellesskapet, som i siste instans bidrar til å skape de grunnleggende verdiene for bydelen. Videre vil jeg fokusere på det sosiale samholdet i dugnadssfæren; hvordan de tette bygdeligende båndene både kan oppleves positive og utfordrende for beboerne, og hvordan deres deltagelse i dugnadssfæren kan skape et moralsk hierarki i deres flate struktur. Som Mauss

uttrykte er det i tradisjonelle samfunn gaveprosesser står sterkest. Derfor er det ikke overraskende at Svartlamon også har slike bygdeligende tette bånd som nå skal belyses.



Bygda i byen – Svartlamons moralske fellesskap

«Så... ka Svartlamon e... det e nå et nabolag for raringa, da...» - Tore, beboer

Dette svarte beboeren Tore da jeg spurte ham hva Svartlamon er. I deres flate struktur er det viktig med lik tilgang på ressurser – blant annet informasjon og påvirkningsmulighet. De er opptatte av hvordan makt fordeles, at det skal være fokus på demokratiske løsninger, konsensus, gjennomsiktighet, medvirkning, brukerstyring, og frihet til å ta initiativ. Samtidig med fokuset på denne likheten, eksisterer det også et fokus på autonomi – det å være selvhjulpen. Man skal prøve selv først, deretter be om hjelp fra miljøet, så be om profesjonell hjelp. Miljøet er sin egen mangfoldige «ressursbank». Folk kan ulike ting: noen er gode på snekring og bygging av hus, noen på formulering av tekst eller arrangering av møter, andre på å arrangere utstillinger, konserter, festivaler eller fester. Ved å benytte seg av deres egne ressursmennesker, kan de også lære mye av hverandre og sammen bygge en større kompetanse og økt selvhjulpenhet. Det ligger en helt spesiell verdi i det å gjøre ting selv; nemlig å få eierskap til det man gjør - og i dette tilfellet også *hvor* man gjør det. I krysningen mellom asketisme, hedonisme og skaperglede oppstår det mye kreativitet – med også spenninger. Det er nemlig ikke alltid det er kreativiteten som manifesterer seg.

Jeg deler jo bad, vaskerom og dusj med naboene. Man må bli enige om en del ting som man kanskje ikke trenger å bli enige om i et annet nabolag. Vi er nok ganske mye mer sammen enn man ville vært andre steder. Jeg er jo bedre kjent med de naboene jeg har noe til felles med enn de jeg ikke har noe til felles med. Vi er jo mer bygdefolk enn byfolk. Alle har blitt fortalt de samme skrønene. Det er positivt og negativt med Lamon. Noen dager føles det mest negativt, andre dager mest positivt. – Tore

På bygda er de sosiale relasjonene preget av nærhet og stabilitet, og det eksisterer en grunnleggende tanke om likhet (Sørhaug 1984:63). Denne likhetstanken går i størst grad ut på å kommunisere at ingen er bedre enn andre. Som Tore beskriver her ligger det en spenning i det å være så nære. Sladder og hemmelighold kjennetegner livet på bygda. Alle kjenner til alle konfliktene, og de diskuteres ikke nettopp av denne grunnen.

Det er ingen privatsone på Svartlamon. Du har naboer rundt deg hele tida. Det er fryktelig koselig å gå rundt å hilse på alle hele tida, men hvis ting ikke er så trivelig, så blir det mer sånn paranoia over det. - Henrik, tidligere beboer

Den samme nærheten som gjør miljøet sterkt, gjør det vanskelig å være privatperson i dette fellesskapet. Jeg vil argumentere for at det er fordi Svartlamon ikke kan plasseres hverken på

den ene eller andre siden av kontinuumet bygd-by. Svartlamon har klare elementer av begge deler. Det finnes tydelige elementer av «bygdekultur», samtidig som det eksisterer svært urbane trekk i form av kreativ og estetisk utfoldelse, som man ikke finner på bygda.

Det å skulle delta som individ i dugnadssfæren og i Den andre sfære er to ganske forskjellige ting. Den andre sfæren opererer med en upersonlig logikk hvor saker og prosjekter er løsrevet fra personlige interesser. Personer som opererer innen denne sfæren vil også virke innen andre sfærer, men når de er på jobb er de løsrevet fra sin private person. I Svartlamons dugnadssfære finnes ikke et slikt skille, siden beboerne både bor og arbeider frivillig innen Svartlamons organisasjon. De deltar med «hele» seg, slik at den personen de er innen dugnadssfæren er på mange måter også deres «egentlige» person (Larsen 2009). Min tolkning er at dette gjør det vanskeligere å stå i indre konflikter i miljøet, fordi beboerne ikke kan ta av seg «beboerhatten» og bare ha på seg «frivillig arbeid-hatten».

Det er blant annet gjennom konflikter og aktivisme at Svartlamons spenning mellom bygda og byen kommer til syne. Deres høye toleranse for at beboerne skal kunne leve sine liv slik de selv vil, kan i noen tilfeller gå så langt at det blir destruktivt og negativt for miljøet. Deres tette «bygdemiljø» kan paradoksalt føre til mindre nærhet, nettopp på grunn av denne konfliktskyheten som man kan finne på bygda - alle vet alt om alle, så derfor blander ingen seg. Men så ser vi også at Svartlamons urbane aktivistmiljø gjør seg gjeldende når det skjer konkrete hendelser som de opplever trenger en reaksjon.

Videre skal vi se at de tette båndene som er med på å skape sfærens fellesverdier, også skaper et indre sosialt hierarki. Denne spenningen er viktig å belyse når vi i neste kapittel skal se hvordan mangfoldet i sfæren ivaretas i møte med Den andre sfæren.

Hierarki i flat struktur

Bourdieu videreutviklet Mauss' teorier om gavebyttet med begrepet 'symbolsk kapital'. I Sørhaugs *Fornuftens fantasier* blir 'moralsk kapital' brukt i stedet for symbolsk kapital, da symbolsk kapital i stor grad innbefatter moral (Sørhaug 1996). Jeg ser begrepet som nyttig for å forstå relasjonene innad i dugnadssfæren, men kapitalbegrepet kommer med endel konnotasjoner som jeg mener er uheldig. Når man skal studere en sfære som i all sin eksistens forsøker å avgrense seg fra Den andre sfærens fokus på økonomi og trang til å telle, som vi senere skal se, vil bruken av kapitalbegrepet føre til lignende objektiverende prosesser som det de forsøker å ta avstand fra. Når jeg nå videre benytter meg av forståelsen av begrepet, er det med ydmykhet og en forståelse av at det er, som Sørhaug bemerker, «moralsk fundert og

personlig i sosiologisk forstand» (Sørhaug 1996:56) og at det derfor ikke kan «gripes gjennom bedrifts- og markedsøkonomiske begreper» (ibid.). Jeg velger likevel å kalle det 'moralsk ansiennitet' for å prøve å unngå de uheldige konnotasjonene. Mitt utgangspunkt for å benytte meg av dette begrepet ligger uansett i all hovedsak i min nysgjerrighet knyttet til prosessene som fører til at et miljø basert på flat struktur, og med anarkistisk historie, viser seg å inneha et tydelig sosialt hierarki.

På Svartlamon, som i alle andre «frivillige organisasjoner», vil det alltid vil være noen som av ulike årsaker engasjerer seg mer enn andre. De som bruker flest timer i uka på fellesskapet «uten å få noe igjen», vil være de som har den største moralske ansienniteten i fellesskapet (Sørhaug 1996:59). Det er deres moralske ansiennitet og interne synlighet som gir dem tillit og dermed også innflytelse og makt i miljøet. I feltarbeidsperioden deltok jeg på flere månedlige beboermøter, dugnader og planleggingsmøter, som ga meg innblikk i det vi kan se på som beboernes moralske ansiennitet. Beboere som har bodd lenge på området har en annen type ansiennitet enn nye beboere, hvor det på noen møter hersker en form for «de gamle er eldst». I praksis fører dette til at de kan fritta seg selv fra møtereglene - det være seg å vente på tur, rekke opp hånda og den slags. Men slik jeg oppfatter det må det ha vært en viss mengde frivillig arbeid gjort av en slik «senior» for at man kan høste moralsk ansiennitet. Tillit og innflytelse skapes ikke bare gjennom å bo over flere år; det må ha skjedd en viss akkumulering av frivillig arbeid som ble anerkjent i fellesskapet for å få en slik status i fellesskapet, en slik form for ansiennitet

Fellestrekket for opparbeidelse av moralsk ansiennitet er at man bruker av sin egen tid på frivillig arbeid i fellesskapet over tid, og at all innsatsen må anerkjennes i fellesskapet. Beboerne med mest moralsk ansiennitet er ikke nødvendigvis bedre likt av fellesskapet, men de har likevel større rett til å være og bære fellesskapet enn andre (Sørhaug 1996:60).

Men, jeg oppfatter det slik at de som slutter å engasjere seg ikke nødvendigvis mister sin ansiennitet i det moralske fellesskapet. Hvis de har gitt mye før, kan det være nok til at deres «navn lever videre», og det blir opp til resten av fellesskapet å gi tilbake til den som har gitt før. Vi kan si at det eksisterer et moralsk regnskap hvor de som gir av sin tid til fellesskapet også «betaler tilbake» til beboere som har gitt tidligere. Dette fører til at beboere som har vært veldig aktiv tidligere og bodd på området i 20 år, kan trekke seg tilbake uten å miste verdighet og moralsk ansiennitet i fellesskapet. Det foregår hele tiden en dynamikk mellom den «nye» og den «gamle» tiden som gis, noe som er med på å opprettholde fellesskapet.

Uansett om man er ny eller gammel beboer, er det på Svartlamon initiativets rett som gjelder. Hvis man ønsker at noe skal gjennomføres, må man ta initiativ til at det skal bli gjort

selv. I dette «vakuumet» uten en tydelig ledelse, eksisterer det en spenning mellom kreativitet og destruktivitet. Det gjelder å finne en balanse mellom å ta plass og å gi plass. Dette rommet har potensial; det minner om improvisasjon i dans eller musikk, hvor deltagerne også må leke seg med å lage lyd og bevegelser, ta pauser, engasjere de andre deltagerne, repetere sekvenser, bryte mønster, vente på tur, og la andre skinne. I improvisasjon kan det være en fordel å ha en felles forståelse og visjon for hva man ønsker å få til – tanken skal være at ikke hvem som helst skal kunne gjøre dette; det må være elementer av «kvalitetssikring» til stede for at det skal se eller høres bra ut. Men det er nok ikke vanskelig å se for seg at både prosessen før improvisasjonen i det hele tatt finner sted, og selve improvisasjonen kan inneholde en god del spenninger – både kreative og destruktive. Kanskje må man jobbe en god del med seg selv for å akseptere at man plutselig hører en tamburin der man selv skulle ønske det var stillhet. Alle har like mye rett til deltagelse i, og like stort ansvar for, den kreative prosessen og dermed også det kreative resultatet.

Det moralske fellesskap i bydelen krever mer av medlemmene enn i andre nabolag og bydeler. På Svartlamon har man valgt å bo i et eksperiment; man har valgt å bo i den organisasjonen man engasjerer seg og virker i, og dette krever at man stiller krav til hverandre og til seg selv som deltager på et helt annet plan enn i andre boligområder. Svartlamon som miljø setter samhold og medmenneskelig relasjon som en av flere sentrale kjerneverdier. Det er viktig å bli sett og hørt, det er viktig å bidra til fellesskapet og det er viktig å ta vare på hverandre. Med frihet følger ansvar, og de grunnleggende kravene som stilles i fellesskapet er i stor grad basert på moral.

Svartlamon er definitivt avhengige av personer med mye moralsk ansiennitet. De som stadig tar på seg nye oppgaver og prosjekter, må også tåle at de ikke nødvendigvis blir godt likt når de «stikker hodet fram». Sørhaug kaller grupperingen som engasjerer seg mest for en «avgrenset elite». Selv om det er de som gjør mest, er ikke dette er en gruppe som nødvendigvis er ute etter «rikdom og berømmelse» (Sørhaug 1996:61). «Mellomsjiktet», som Sørhaug kaller det, er den største gruppen. Her finnes deltagere som har mer moderate ambisjoner med å delta i fellesskapet. Mellomsjiktets «forbannelse» er at de hele tiden «skulle ha gjort mer»; de føler at de hele tiden står i en slags gjeld til eliten. Nederst i dette systemet finner vi «gratispassasjerene». De deltar ikke på dugnadsarbeidet. Mellomsjiktet klarer å holde sin moralske gjeld i balanse, men gratispassasjerene er nærmest moralsk konkurs. Det å skulle møte opp på en dugnad etter å ha stått over mange, vil for gratispassasjerer ofte bli møtt med overraskende blikk. Når man har stått over mange nok, vil det bli vanskeligere og vanskeligere å komme tilbake. For enkelte spiller dette kanskje ingen rolle, for de er kanskje ikke så opptatt

av å delta i fellesskapet i utgangspunktet, men for andre vil dette ubehaget gjøre det svært vanskelig å skulle delta i fellesskapet.

Men hvor plasserer man de som man opplever arbeider mot fellesvisjonene? Kanskje kunne de passet inn som gratispassasjerer. Men selv om de har høye røster og mange meninger, som i enkeltes øyne betraktes som destruktive, er dette likevel en aktiv del av miljøet. Kanskje ikke så stor, men like fullt aktiv. Som Bakunin sa: «the passion for destruction is a creative passion, too» (Bakunin 1974:58). Men som en beboer sa til meg: «det krever så lite å rive ned et tårn, det er mye lettere å rive det ned enn å bygge det opp.» Tid spiller også her en rolle. Hvordan møter holdes, og hvordan deltagerne bruker tiden på møtene, uttrykker hvordan de ønsker å improvisere i det lederløse vakuemet. Denne dansen hvor man gir og tar oppmerksomhet, eller tid, uttrykker gruppens resiproitive dynamikk. Tid kan manipuleres. Man kan utøve, eller ønske mer tid enn hva det moralske hierarkiet tillater. Med dette vil man i realiteten utnytte hva den flate strukturen gir rom for. Eksempelvis vil det være å ta raske avgjørelser før nok informasjon har blitt gitt, eller motsatt, bruke så lang tid at beslutningen på utsettes. Sistnevnte eksempel kan også gå utover andre saker på et eventuelt møtes agenda. Manipulering av tid kan gi mye makt, og kan, som jeg nevnte gå på tvers av det etablerte moralske hierarkiet, som jo baserer seg på den tiden som gis. Når enkelte prøver seg på å «stjele noens tid», skjer det et lignende konverteringsforsøk som vi så i innledningen av dette kapitlet med Torben som ønsket økonomisk kompensasjon. En, la meg være så dristig å kalle det, «tidstyv» prøver å manipulere sin plass i det moralske sfærehierarkiet hvor tid er det som gir ansiennitet. Men å prøve seg på en slik manipulasjon er, som allerede nevnt, heller regelen enn unntaket.

*

I dette kapitlet har jeg presentert Svartlamon meningssfære: dugnadssfæren. Sfærens aktiviteter utøves av beboernes gjennom deres frigjorte tid. Tidsressursen skaper således grunnlaget for deres gjensidige tidsgaveutveksling. Denne ressursen og utvekslingen skaper dugnadssfærens meningsgivende innhold. Forsøk på sfærekryssing er med på å tydeliggjøre sfærens verdiinnhold, og virker dermed vedlikeholdene på sfærens grenser. Dette fungerer dermed ikke nødvendigvis ødeleggende på hverken verdiinnholdet eller samholdet i det moralske fellesskapet. Tid gitt i fellesskapet skaper tillitt og innflytelse, og i kraft av fellesskapet kan beboerne og andre engasjerte synliggjøre sine verdier for hverandre, og dernest utover sfærens grenser. I det følgende kapitlet vil det være nyttig å ha dugnadssfærens kompleksitet i minne

når det skal diskuteres hvordan Svartlamon skal presentere og fremstille seg overfor Den andre sfæren, kommunen.

Svartlamon leverer!

Kampen om representasjon

Som vi har vært inne på tidligere i denne avhandlinga, er verdi et begrep med flere ulike betydninger, og vi kan dermed snakke om flere verdibegrep. Mye har skjedd siden Aristoteles' skille mellom nytteverdi og bruksverdi. Verdi har stått som et sentralt begrep både i økonomien og i estetikken. Tidligere snakket man om at en prosess eller en praksis kunne være kilden til verdi, men i vår tid har verdi blitt en ting blant andre ting (Larsen 2017:271). Det har blitt vanligere og vanligere å si at en ting *er* en verdi, og ikke at en ting *har* verdi; å snakke om verdi på denne måten har tidligere vært forbeholdt økonomien, men i dag finner vi det innen mange flere disipliner og sammenhenger (ibid.). Grupper kan definere sine kjerneverdier, som krever lojalitet innad, og presentere de utad slik Svartlamon gjør når de lister opp hva Svartlamon er på hjemmesida si. I deres egen presentasjon og framstilling leser vi «sånn er vi» og «slik gjør vi det her». De står tilsynelatende fritt til å definere og selv avgjøre hvordan de ønsker at de selv skal fremstilles. Men verdiene kan således ende opp med på bli midler i en fremstilling og legitimeringsprosess. Dette kapittelet identifiserer tendenser til entifisering, eller objektivering, av verdier ved å se på bydelens framstillingskamp. Jeg vil prøve å tegne et bilde av den spenninga Svartlamon opplever i dag, hvor de stadig må levere for å overleve. Avslutningsvis vil jeg eksemplifisere hva en slik entifisering i siste instans kan resultere i.

Hver vår åpner Svartlamon opp portrom, husrom og hjerterom for resten av byen med «Svartlamodagen». Svartlamodagen er en dag med aktiviteter på hele området – for store og små. Bydelen får anledning til å «bruse med fjærene», og resten av byens befolkning får et innblikk i beboernes hverdag og anledning til å se hvilke prosjekter de holder på med. På sosiale medier ble det lagt ut program for dagen, og der kunne man blant annet finne danseaktiviteter, loppemarked, kunstutstilling og konsert, salg av hjemmelaget såpe og tannkrem laget av Svartlamo-barna, muligheten til å besøke gjenbrukssenteret og få omvisning i Eksperimentboligene, foredrag i bokkaféen, sjakk på infokaféen og salg av kaffe og kake i Svartlamon Damekors drivhuskafé.



Det var nydelig vær, og noen uker tidligere hadde de hatt vårdugnad, så Svartlamon fikk vist seg fra sin beste side, og området var fullt av smilende folk i alle aldre. Jeg møtte Stine og Kathrine på loppemarkedet i Lobbyen. Det var alt fra symaskin og kjøkkenutstyr til haugevis med klær og barneleker, puter og gardiner, sko og kosedyr. Kathrine hadde ansvaret for «kassa», hvor arbeidsoppgaven i hovedsak dreide seg om å høre hva kunden ønsket å gi. Stine sto over en stor haug med klær og tekstiler og grov. Etter en stund lyste ansiktet hennes opp; hun holdt i en stor hvit blondeduk. Jeg undret meg over hva hun skulle bruke denne til, siden jeg visste at hun ikke hadde noe bord hjemme som var stort nok til å bære denne duken. «Denne kan jeg bruke til å lage noe fint vi kan henge opp i bakgården», sa hun fornøyd. Jeg hjalp henne å bære duken og flere prikkete puter tilbake til leiligheta hennes, og på vei dit møtte vi Fredrikke som oppglødd sa at vi måtte huske å ta turen innom Svartlamo-barnas bod. Turen gikk dermed dit etter vi hadde lagt fra oss alle loppemarkedskattene. Barna som hadde laget produktene var rundt 9-12 år. Stine kjøpte tannkrem laget av kokosolje og gurkemeie, og såpe laget av havre og Svartlamo-honning; jeg kjøpte badesalt med appelsin. Før dagen ble avsluttet med øl på Ramp, gikk turen innom damekorets kafé. Vi rakk to kopper kaffe og litt kake før jeg skulle være med og synge sammen med koret.

Å være like i et meningsgivende system

Svartlamodagen er en dag hvor beboerne og andre engasjerte i miljøet får vise fram sin kreativitet og hvilke verdier som kommer ut av den. Bydelen er opptatt av å løfte fram mangfoldet i deres egen fremstilling. Likevel, Svartlamon har elementer av gjensidig bekreftelse av likhet (Lien 2001).

Likhet har stått som et såkalt «portvaktbegrep» i studier av Norge og Norden. Vi er i privatlivet opptatt av at vi skal «passe sammen», men i yrkeslivet tåler vi hierarki i større grad (ibid.). Som vi så i forrige kapittel har Svartlamon elementer av hierarki, som alle andre frivillige organisasjoner hvor mennesker engasjerer seg og bruker av sin egen tid i fellesskapet. På Svartlamon eksisterer privatlivet og «yrkeslivet» på en måte samtidig i det at Svartlamon både er et boligområde og en «ideologisk frivillig organisasjon» som beboere og andre interesserte velger å engasjere seg i. Det oppstår dermed en «naturlig» spenning mellom hva man godtar av hierarki og 'passe sammen'-struktur. Denne gjensidige bekreftelsen av likhet handler ikke om at Svartlamon som helhet er en homogen gruppe, men at alle tross alt ikke er sammen med alle, men holder seg til de naboene og vennene de selv kan identifisere seg med. Svartlamon kan også sies å være like i den forstand at det er vanskeligere å se forskjellene i konsum enn andre steder. Alle har lav standard og har valgt å bo på et område hvor moderat forsakelse nærmest er et ideal. At husene er like (lav standard) gjør at de ikke reflekterer beboernes økonomi utad. Det er inntektsforskjeller på Svartlamon, men det synlige konsumet mener jeg ikke er forskjellsskapende; det blir nærmest snakket om som en uting hvis noen er godt bemidlet og eier «hytte, bil, og båt». Således kan hierarkiske trekk og sosiale forskjeller forbli skjulte, fordi forestillingen om homogenitet ikke blir utfordret. Som vi har sett ligger det en viss form for konfliktskyhet i områder som har stor takhøyde og setter mangfoldet høyt. En slik avstandsskaping bidrar også til at man ikke blir konfrontert med sfærens ulikheter.

Men sammen er beboerne på Svartlamon individer preget av konvensjoner og institusjoner på lik linje med andre individer. «Et atomisk individ kan ikke skape seg selv, men må inngå i sosiale relasjoner ved å forholde seg til institusjonsdefinerte konvensjoner; ellers er handlingen meningsløs og uidentifiserbar», skriver Larsen (2009:130). Meningsfulle handlinger blir bare meningsfulle i en kontekst som gjør handlingene forståelige. Men her finnes en spenning mellom individet som intensjonell skapende aktør på den ene siden, og samfunnets institusjoner som rammeskapere som gjør individers prosjekter mulig på den andre siden. Foruten samfunnets institusjoner som rammeskapere, fungerer også Svartlamons dugnadssfære meningsgivende for beboerne. Svartlamons flate struktur åpner for at individet

som intensjonell aktør skal ha muligheten til å ta ansvar og velge selv. Men de valgene som tas bør være i tråd med dugnadssfærens meningsgivende prinsipper. På Svartlamon er det enighet om noen fellesverdier, som gjennomgått i forrige kapittel. Disse skaper deres meningsgivende system, deres rasjonaliseringskontekst. Når en sfære møter en annen, oppstår en tydeliggjøring av dette meningsgivende innholdet som skaper sfærens interne logikk. Videre skal jeg forsøke å synliggjøre hva som skjer når Svartlamons dugnadssfære møter Den andre sfæren, kommunen.

Grenser og grensemarkører

En vårdag i slutten av mars fikk jeg være med på en befaringsrunde på området. Det var loft og kjellere som sto på planen. Styreleder for boligstiftelsen, en representant fra eierskapsenheten, og en ekspert på mur var med fra kommunenes side, og Kathrine, snekker og vaktmester fra Svartlamons side.

Vi gikk gjennom trange oppganger fulle av plakater og blomstrete tapet, opp knirkete skjeve trapper, forbi inngangspartier, bakgårder, korridorer og kjellere fulle av alt mulig som folk har samlet på opp gjennom årene. Overalt kunne man se små glimt av stedets politiske identitet. Her og der var det «tagget» den lett gjenkjennelige anarkist A-en og andre sitater på veggene, og på et loft kom vi over en ned-tusja FrP-plakat hvor det var tegna hakekors over logoen og skrevet «FRP E SVINERI» og «KNUS FRP!»

Kommunerepresentantene kjente etter trekk rundt vinduer, plukka på løs murpuss og murstein, noterte seg vannskader og steder hvor det rett og slett ikke hadde blitt gjort noe ordentlig vedlikehold siden den gang området ble regulert til industri. Enkelte steder var det direkte farlig å bevege seg, som da vi gikk ned ei kjellertrapp og veggen ved siden av holdt på å falle ut. Eksperten på mur tipsa snekkeren og vaktmesteren om å sette opp noen sementrosetter ved de største sprekkene for å finne ut hvordan muren beveget seg. Denne kjelleren var for farlig til å bevege seg i, så de ble nødt til å sette opp ei sperring slik at ikke unger skulle finne på å gå ned i kjelleren for å leke.

Det ble tydelig for meg at kommunerepresentantene var der i befaringsærend, ikke begestringsærend. Innledningsvis hadde det blitt sagt at ikke alle hadde vært på området tidligere, og med det i bakhodet observerte jeg at de ikke hadde den samme begeistra reaksjonen jeg hadde sett hos så mange andre som hadde besøkt bydelen tidligere. Denne kontrasten ble, for meg, ekstra stor siden representantene, i stedet for å bemerke hvor fine vimpler og lyslenker

som hang i bakgårdene, noterte «avvik» på notatblokka, og dokumenterte fuktskader i bilder i stedet for å humre av de trivelige skiltene som sto ved noen av husveggene.



Etter befaringsrunden ble vi stående utenfor Gregus ei stund, hvor snekkeren fortalte en av kommunerepresentantene om husets relativt nylige gjennomførte vedlikehold.

«Her har vi skiftet bordplankene». Svartlamosnekkeren peker på østveggen i Gregus gate. Kommunerepresentanten følger interessert med når de forteller hva de har gjort av vedlikehold, og virker tydelig imponert. Han stiller spørsmål og snakker om egen erfaring fra et hus han selv har vært med å pusse opp. Både snekkeren og vaktmesteren virker stolte, men noe tilbakeholdne både når de forklarer hva vedlikeholdsarbeidet har gått ut på og når de hører kommunerepresentanten snakke om sitt prosjekt. Når befaringsrunden er over, og vi har kommet oss inn på kontoret igjen, kommenterer snekkeren denne samtalen ved husveggen til et par andre beboere som er på kontoret. «Han er en sleiping, han der», sier en av beboerne. «Tja, svarer vaktmesteren, han virket i hvert fall mer interessert i å fortelle om hva han selv hadde gjort enn å høre på hva vi hadde fått til».

I dette møtet mellom meningsfærene, hvor vedlikehold var fellesnevneren, var det tydeligvis viktig for beboerne å uttrykke skepsisen til representantene fra kommunen.

Noen grenser mellom Svartlamon og Den andre sfæren er lettere å få øye på, som de estetiske forskjellene. Da jeg var med Kathrine på et møte hos eierskapsenheten, bet jeg meg

merke i hvor forskjellig kontorene deres er sammenlignet med kontoret på Svartlamon. Lyse lokaler med passende abstrakt kunst og tilrettelagt for videomøter. Der jobber det nok renholdsarbeidere utenfor arbeidstida. På kontoret på Svartlamon melder beboere seg frivillig til å vaske, som en dag jeg var innom og Anita sto på tå på en stol og vaska hyller inne på Kathrines kontor mens Kathrine var på jobb. Andre synlige forskjeller, som nesten blir litt «parodiske», er kleskoden. De gangene jeg var til stede under styremøter i boligstiftelsen, så jeg den ene kommunerepresentanten etter den andre komme inn i skjorte og adgangskort rundt halsen mens beboerrepresentantene satt i hettegenser og arbeidstøy.

Ifølge Barth (1969) er det nettopp slike grensemarkører som er viktige for å opprettholde grensene mellom sfærer, og dermed også selve sfæren, ikke nødvendigvis innholdet i sfærene. En gruppe kan i prinsippet endre hele sin organisasjon, men hvis grensen som signaliserer et skille mellom hva som er innen gruppen og hva som er utenfor – i prinsippet det som skiller gruppen fra andre grupper – vil gruppen bestå. Slike grensemarkører kan være slike som Krogstads (1986) deklarativer symboler – de som utad signaliserer gruppetilhørigheten. For Krogstads pønkere fungerte deres måte å kle seg på som en slik grensemarkør. Både deres deklarativer og regulativer symboler endret seg, men gruppen besto fordi de fortsatte å avgrense seg fra andre grupper.

Innholdet i dugnadssfæren har forandret seg siden de første beboerne flyttet inn på slutten av åttitallet. Denne endringa er nok delvis et resultat av at deres situasjon har endret seg fra kampen mot rivning til et område som har fått lov å blomstre og etablere seg; dette uttrykkes blant annet gjennom at det bor flere familier med barn på området, og at beboermassen er eldre enn det den var på nittitallet. Siden bydelen har utviklet seg, vil de ikke trenge de sammen grensemarkørene i dag som for tjue år siden, men siden bydelen fremdeles kan beskrives som alternativ og motkulturell vil markørene fortsatt være viktige for å holde på alternativiteten. Barths (1994) utgangspunkt var å se på tilfeller der personer endrer sin *etniske* identitet. Dette for å få øye på prosessene som reproducerer etniske grupper (Barth 1994:174). Selv om etniske grupper og Svartlamon som miljø ikke er kompatible størrelser, kan grenseprosessene sammenlignes – særlig siden Barth (1994) tok utgangspunkt i at identiteten i større grad var et trekk ved sosial organisasjon, heller enn et aspekt ved kultur (Barth 1994:174).

Medlemskap i en gruppe bestemmes utfra både tilskrivelse og selv-tilskrivelse (Barth 1994). Grensemarkører og identitetsmerker, enten det er pønkete nagler eller lyslenker i bakgården, er viktige for medlemmenes identifisering av hverandre som del av gruppen og som «spillere av det samme spillet» (Barth 1969). Identiteten må anerkjennes fra utsiden av sfæren, og erkjennes og oppleves forpliktende fra medlemmene selv. Bare når medlemmene føler seg

som medlemmer av fellesskapet vil de handle ut fra gruppens prinsipper og verdier (Barth 1994:175). En slik anerkjennelse og forståelse av sfærens innhold, medlemmer og grensemarkører gir medlemmene en «kodeforståelse». En slik kodeforståelse gir dem overskuddet som kreves for å manipulere og konvertere markører. Dette så vi da kunstnerne Håkon Bleken og Håkon Gullvåg i 1996 malte et bilde på en vegg ved det som i dag kalles Frihetsparken. Dette maleriet konverterte rivningstruede hus om til bevaringsverdig kunst, og var en avgjørende konverteringshandling i bevaringskampen.

Når vi nå har sett at gruppeoppretholdelse ikke avhenger av stabile grensemarkører – eller innhold – skal vi se hvordan det utspiller seg når Den andre sfærens blick skuer utover Svartlamons dugnadssfære. Jeg vil ta utgangspunkt i dokumentene knyttet til evalueringa som ble gjort i 2016, samt utsagn fra beboere, tidligere beboere og Kathrine som ansatt i boligstiftelsen.

Den andre sfærens blick

De fysiske grensene til Svartlamon er ganske enkle å se. Men det snakkes jo mye om merverdi⁸. Og hvordan måler man det? Det er jo der jeg tenker at Svartlamon har sin verdi. Fordi kroner og ører, og oppussing og ikke oppussing, og vedlikehold og ikke vedlikehold kan man jo lett måle, men hvordan måler man merverdien? Og hvis man ser på den delen, da vet jeg ikke helt om det nødvendigvis finnes noen grenser...

- Kathrine

I beboernes høringssvar til kommunens evalueringutkast står det: «Rapporten legger i liten grad vekt på det gode omdømmet som Svartlamon har fått som levende bydel. Svartlamon har blitt et viktig utstillingsvindu for alternativ byutvikling; brukervedvirkning, selvbyggeri, bevaring, gjenbruk, bomiljø, barn i by, urbant landbruk m.m.» (Svartlamon beboerforening 2016:6). Beboerne og Kathrine er tydelig stolte over hva Svartlamon har fått til av ulike prosjekter, og har et ønske om at dette skal komme tydeligere fram i relasjon til kommunen. Da «prosjektet Svartlamon» skulle evalueres i 2016, var det første gang det hadde blitt gjennomført en slik evaluering av området siden det ble bestemt at området skulle omreguleres til byøkologisk forsøksområde. Evalueringutkastet og den påfølgende rapporten fikk mange reaksjoner innad i miljøet. Da jeg begynte mitt feltarbeid i bydelen, hadde de akkurat vært

⁸ Kathrines bruk av begrepet 'merverdi' kan ikke forstås i den tradisjonelle kapitalismekritiske betegnelsesformen. Slik jeg forstår henne, er det 'overføringsverdi' hun sikter til, hvor bydelens verdier og prosjekter kan nyttiggjøres utover sin egen kontekst.

gjennom en heftig diskusjonsrunde rundt hvorvidt husleia skulle settes opp i tråd med anbefalinger fra evalueringas funn. I en samtale med beboeren Kjartan ble evalueringa beskrevet med disse ordene, over en kopp kaffe på Ramp:

Jeg mener jo at evalueringa til kommunen er et makkverk. Den hadde ikke stått til eksamen i et årsstudiums fag på NTNU engang. Det er så mange faktafeil inni der. Det finnes ingen kildekritikk eller klar metodebruk. Det er bare kaos, og det er mange antagelser som er feil. - Kjartan, beboer

Videre fortalte han at han hadde full forståelse for at beboerne ble forbanna da de leste den, fordi forslag som økt husleie kom på bakgrunn av det han mente var svært mangelfulle funn. Kjartan mente avtalen med kommunen var urettferdig: «men så lenge den er som den er, så må vi bare forholde oss til den». Han sa han savnet klar ansvarsfordeling i samarbeidet, og at reguleringsplanen skulle vært bedre kjent innad i kommunen, for:

Mange av de som jobber i kommunen har samme fordommer som alle andre, og det forsinker ofte prosesser. En dag er det rom for å eksperimentere, en annen dag er det ikke det – det kommer an på hvem man møter i kommunen. - Kjartan, beboer

Beboerne opplever at Trondheim kommune ser på Svartlamon som en økonomisk utgift, eller i beste fall et eksperiment de kan vise til når beboerne gjennomfører imponerende prosjekter. Harald Nissen reflekterte slik rundt evalueringsrapporten:

Jeg ble jo ikke spurt om den evalueringsrapporten, engang. Og jeg har jo sittet i kommunen. Jeg har sittet på «begge sider». Hvorfor har de ikke spurt meg? Det får meg til å lure på hvilket kildegrunnlag de har. Hadde jeg vært politiker her nå... Nei, Svartlamon kunne godt vært litt mer aggressiv. Hvorfor skal de forandre på merkevaren når den fortsatt leverer? - Harald Nissen

Videre har jeg valgt ut noen eksempler fra evalueringas høringsutkast hvor det sosiale er omtalt som jeg mener eksemplifiserer bakgrunnen for beboernes frustrasjon.

Under delen *Boområdets sosiale funksjon* innledes det ved å beskrive hvor mange folkeregistrerte beboere det var på Svartlamon i 2015; deretter vises det hvor mange som befinner seg innenfor de ulike aldersgruppene barn (0-17 år), unge (18-40 år) og voksne (41+ år), hvor tallene henholdsvis var 41, 73 og 86. Antall beboere har vært noenlunde stabil siden 2006. Videre presenteres en tabell over *levetårindikatorer* for Lademoen, hvor Svartlamon er innlemmet i et større avgrenset område. Det som telles, og som presenteres i denne tabellen, er

blant annet hvor mange som er under fattigdomsgrensa, hvor mange som mottar sosialstønad og arbeidsavklaringspenger, hvor mange som er uføretrygdet, hvor mange som har lav utdanning og hvor mange som er dømt for voldskriminalitet.

Ifølge Trondheim kommunes sosialhjelpsregister er det ca. 12% av husstandene på Svartlamon som mottar sosialhjelp. Kommunen har tildelingsrett på 20% av husstandene på Svartlamon, hvor denne prosenten skal gå til økonomisk og sosialt vanskeligstilte. Dette utgjør 26 boliger, men kommunen har bare brukt det til fordel for én person, fordi de ikke har ansett det som sosialt forsvarlig å tildele husstander med så lav standard. Det skrives videre i høringsutkastet at «det er mulig å se for seg at Svartlamoen avlaster kommunens bolig- og sosialtjenester, slik at dette reduserer kommunens utgifter» (Trondheim kommune 2016a:57). Dette fordi personer som ville vært avhengig av støtte til bolig andre steder i byen, ville trenge mer støtte for å dekke en høyere leieutgift. Ifølge rådmannens beregninger sparer Svartlamon Trondheim kommune ca. 100 000 kr. ved at sosialhjelpsmottakere leier rimeligere i bydelen. Dette, menes det i evalueringas høringsutkast, motvirker «en klientifisering av områdets beboere som igjen har betydning for den enkeltes egenverd.» Dette mener jeg er et paradoks. Ved å peke ut disse personene som pengesparere for kommunen, bidrar kommunen selv til nettopp denne «klientifiseringen» de mener unngås. I beboernes høringssvar blir slike paradokser stilt spørsmål ved: «Vi ser at høringsutkastet fremstiller Svartlamon i hovedsak som en utgift, ikke som en ressurs. Vi opplever at det er lite relevant å omsette liv til tall på den måten som høringsutkastet gjør» (Svartlamon beboerforening 2016:12)

Hva skjer når mennesker gjøres om til tall slik beboerne kjenner på etter å ha blitt beskuet av Den andre sfærens blikk? Bruken av statistikk og indikatorer har en tendens til å endre maktdynamikken i beslutningstakingsprosesser. Indikatorer og statistikk erstatter verdi- eller debattbaserte avgjørelser, med noe som kan framstå som mer rasjonell beslutningstaking (Merry 2011). I evalueringas høringsutkast tas det høyde for at «ikke alt kan verdsettes», men jeg leser det som at ikke alt kan tallfestes, og underlig nok opplever jeg denne formuleringa som et ønske om at evalueringa skulle inneholdt *mer* tallfesting for å gjøre informasjonen mer forståelig og håndgripelig, og ikke som en erkjennelse av kompleksiteten ved sosialt liv.

Når det som teller telles

Ifølge Durkheim er *ting* å forstå som «alt som er gitt, alt som er gjenstand for observasjon» (Durkheim 1966:27), og skal vi følge det utsagnet vil også mennesker være å forstå som ting, noe man kan observere. Alle epoker og kulturer har sine dominante former for objektivering,

eller tingliggjøring, men noen perioder har vært mer besatt av en «lidenskap for kvantifisering» enn andre (Larsen 2017:8). I vår tid, har det Tord Larsen kaller, «finansialisering» blant annet ført til at finansiell logikk gjennomsyrrer omtrent alle sider ved samfunnslivet. Tiden hvor markedet har regjert og definert, og hvor kvantifisering, måling og standardisering har blitt intensivert, omtales ofte i ulike varianter av begrepet «nyliberalisme». Her smelter finans og moral sammen, noe som i siste instans også endrer vår virkelighetsforståelse (Røyrvik 2017). Alt prissettes og «verdsettes» basert på denne logikken, og dette fører til nye tanke- og handlingsmønstre (Larsen & Røyrvik 2017:10). Målstyring påvirker vår faglige og etiske dømmekraft ved at sosialt liv blir sett på som noe kvantifiserbart. Kvaliteter kvantifiseres, og prestasjoner og individer rangeres. Målstyring trenger gjennom det sosiale livet, individers verdier og emosjoner. De sosiale relasjonene, og det kollektive, brytes ned til fordel for et menneskeindivid sett gjennom markedets briller. Dette er selve kjernen av moderniseringen og «nyliberalismen» (Larsen & Røyrvik 2017).

Hastighet er også et tegn på denne nye logikken (Eriksen 2011). Svartlamons bruk av langsom tid er ikke nødvendigvis fordi de mener at «alt var bedre før», men det er likevel en måte å ta avstand til Den andre sfærens hurtighet. Det er en måte å markere avstand til effektiviseringen som fører til at «det neste øyeblikket snylter på det nåværende» (Eriksen 2011:34). I Svartlamo-organisasjonen står beboermedvirkning og konsensus høyt; begge er demokratiske prosesser hvor god tid er essensielt for at den demokratiske biten skal ivaretas.

Byplanleggeren og teoretikeren Paul Virilio mente akselerasjon var tett bundet med usikkerhet. Jo mindre langsom tid man har for å tenke gjennom beslutninger, innhente nødvendig informasjon for å få oversikt, jo større sjanse er det for å gjøre feil. Kvalitet og langsiktig planlegging krever tid og omtanke. Dersom ikke hurtigheten blir utfordret, vil den dominere og fylle alle tilgjengelige mellomrom. Hvis man ikke forstår hva den hurtige tida tar bort, og hvor den kan være skadelig, vil vi ikke kunne bevare den langsomme tiden, mener Eriksen (2011).

I denne nye logikken hvor hastigheten regjerer, gjøres mennesker og abstrakte størrelser som verdi om til *ting* og *tall*. Dette er også essensen av den kritikken beboerne kom med i etterkant av evalueringas høringsutkast. Beboerne kjente seg ikke igjen i høringsutkastets framstilling av bydelen, og det ble stilt spørsmål ved det store fokuset på det byggetekniske og økonomiske, når de oppfattet at den politiske bestillingen for evalueringa blant annet skulle være å se på Svartlamons *overføringsverdi*. Som sitt «motsvar» løftet beboerne fram prosjekter og verdier for å balansere det de hadde opplevd som en unyansert framstilling. På Svartlamoseminaret høsten 2016 var det flere foredragsholdere som snakket om

overføringsverdi. Harald Nissen sa blant annet at bydelen med fordel kunne slå seg litt mer på brystet og være stolte av hva som har blitt gjort på området, og at Trondheim by i større grad måtte anerkjenne «sitt kreative barn» for alle de kulturelle elementene som tilføres byen fra Svartlamon. Verdier løftes fram i selvheldelse opp mot kommunen, og fortellingen blir da at det er kommunen som er avhengig av Svartlamon, ikke motsatt. Men kan Svartlamons egne verdier være verdifulle uten at de er til *fordel* for kommunen? Eller anerkjennes de som verdifulle bare i møtet med Den andre sfæren? Et betimelig spørsmål vil være: Hvilken nytte vil kommunen ha av Svartlamon når Svartlamon har eksperimentert og skapt, og alt det som skapes har blitt overført? «Prosjektstart» for Svartlamon som byøkologisk forsøksområde var i 2001, men når er «prosjektlutt»? Allerede ser man at mye av det Svartlamon har skapt opp gjennom årene nå har blitt mer og mer vanlig - ja, nesten «mainstream» og «trendy» - i samfunnet for øvrig: bygging av høyhus i massivtre, såkalt «dumpster diving» og matlaging av kasta mat, gjenbruk, «redesign», kompostering, alternative boformer, for å nevne noe. Når Svartlamon har eksperimentert med «tid og tak» og kommunen har kunnet høste de verdiene som har kommet ut av det, hva skjer så? Vil beboerne ha en følelse av å ha noe eget når deres verdier stadig skal overføres? Hvor alternativ kan man være hvis det man skaper skal overføres til den sfæren man skal være et alternativ til? Hvordan skal Svartlamon klare å fortsette legitimeringsprosessen? Alle disse spørsmålene er det vanskelig å svare på i dag, men det er for meg liten tvil om at relasjonen faller inn under problematikken rundt objektivisering og hvordan denne tingliggjøringen, blant annet ved bruk av statistikk og indikatorer, gjør noe med maktbalansen mellom de to partene.

I slike legitimeringsprosesser er det ikke uvanlig at den som ikke føler seg hørt begynner å benytte seg av virkemidler som motparten bedre kan forstå; man begynner med andre ord å snakke motpartens språk. Høringssvaret til beboerne har et språk og et oppsett, som delvis minner om kommunens retorikk. Beboerne har utformet et dokument hvor den språklige «fellesnevneren» ligger nærme det byråkratiske - med henvisning til rapporter, forslag til vedtak, og den samme bruken av vage byråkratiske ord som 'overføringsverdi' og 'medvirkning'. Her mener jeg det er lett å trekke paralleller til grasrotbevegelser og organisasjoner som står opp mot store multinasjonale selskaper eller tunge teknokratier. Eeva Berglund (2006) studerte finske, skogelskende, naturvernere og hvordan de møtte et slikt teknokrati. Naturvernerne ble ofte antatt å være naive og feilinformerte, og det var en stadig kamp om hvem som hadde den «riktige» kunnskapen – naturvernerne eller forskerne. Denne konkurransen førte til at mange unge naturvernere intensiverte sine interesser for å få det Berglund kaller *autoritær* kunnskap om biologisk mangfold og gammel skog. Blant annet

begynte de å ta i bruk kart og vitenskapelige uttrykk. Ved å bruke lignende framgangsmåter som «motstanderne», virket det som om de hadde et håp om at deres argumenter skulle få den samme tyngden og overbevisningskraften som forskning ofte får, og at deres argumenter således skulle likestilles motstandernes og at de dermed lettere ville bli hørt.

Det er lett å romantisere Svartlamon, med de koselige trehusene, og tanken på bydelen som ei bygd hvor alle kjenner hverandre, komposterer og gror sin egen salat. Det er noe *autentisk* ved stedet som virker appellerende. Min tolkning er at denne romantiseringen vel så mye skjer blant enkelte beboere som blant besøkende, kommunerepresentanter og politikere; denne jakten på den autentiske, koselige byøkologiske bydelen oppstår i den spenningen som ligger i at bydelen stadig må prestere og skape overføringsverdi. Dette kan minne om de prosessene som skjer når urfolk i dag blir nødt til å *reartikulere* sin kultur i møte med myndigheter og verden for øvrig, hvor det ikke er lang vei mellom identitetsstolthet og det å kommodifisere kulturens særegenheter (Clifford 2013).

Så Svartlamon er ikke alene om å bli berørt av pengerasjonaliteten. I universitets-sammenheng opplever man at samfunnsvitenskapelig forskning finansieres av eksterne oppdragsgivere, og at det forventes en monetær gevinst på forskninga som gjøres (Johansen 2015:300). Dernest evalueres institutters og fakulteters suksess utfra antall publikasjoner og publikasjonspoeng. Økonomisk støtte til videre forskning baseres på hvordan forskere, institutter og fakulteter legitimerer seg selv gjennom sertifiserende publikasjonspoeng – det betyr lite at publikasjoner kvalitetssikres av fagfeller, når de ikke kan telles i pengerasjonaliteten (ibid.).

I Svartlamons tilfelle er hvilke retningsgivende sertifiseringer de står overfor uklare. Det finnes en ramme i 'byøkologi', men i det byråkratiske språkets vaghet gis det ikke anledning til å sette seg noen håndgripelige og framtidige mål for hverken beboerne eller stiftelsene. De eksisterer på lånt tid - på nåde, som Kathrine uttrykker det - og har dermed ikke anledning til å følge det vage språkets sertifiseringsordninger tilstrekkelig. Deres stadige legitimeringsbehov krever i større grad «bevismateriale» for at de skal få videre støtte fra kommunen, og dette er en generell trend blant ikke-statlige organisasjoner. Organisasjonene kvantifiseres og måles, og bevismaterialet gjør komplekse sosiale fenomener om til forenklet representasjon gjennom tall (Merry 2011).

I den nye tingliggjørende logikken vil individene på Svartlamon og deres meningsgivende sosiale handlinger ende opp i et større «maskineri», individualitet og mangfold blir uviktig, men hvor pengerasjonaliteten rår og hvor målet i siste instans er hva man kan tjene på verdioverføringen. Den som skal analysere en sfære som dugnadssfæren, hvor moral og

sosiale tette bånd står sterkt, kan ikke ignorere den sosiale konteksten (Bohannon & Dalton 1965).

Selvobjektivering, sfærenedbrytelse og «clashing of scales»

Spenningen mellom den individuelle friheten og det moralske fellesskapets rammer gjør legitimeringsprosessen på Svartlamon kompleks. Likevel er det viktig for bydelen å stå sammen om en fremstilling overfor kommunen. Hvordan tiden gis og deres verdier skapes er essensiell for dannelsen av deres felles fremstilling, eller representasjon.

Min tolkning er at Svartlamon i sin komplekse legitimeringsprosess står i fare for å bli *selvobjektiverende*. Ved å benytte seg av noen av de samme metodene og verktøyene som i større grad «tilhører» Den andre sfæren, føyer de seg etter den dominerende sfærens premisser. For paradokset er at Svartlamon i stor grad er skapt i negasjon til Den andre sfæren, samtidig som de må legitimere sin eksistens på Den andre sfærens premisser.

Slik jeg forstår Svartlamon og deres kapitalismekritikk, ønsker de ikke å gjøres om til en vare. De er imot at deres verdier kommodifiseres. Men i det at de selv legger vekt på overføringsverdi, kan de stå i fare for at de «teller seg selv», eller tingliggjør sine verdier. Intensjonen kan være selvhevdelse og å «ta tilbake kontrollen», men resultatet kan være det de i utgangspunktet jobber mot. De blir «fanget» av den dominerende sfærens tendens til å objektivere. Når deres særegne kjerneverdier skal presenteres, må de formidles på en måte som gjør dem sammenlignbar med andre sfærers verdier; i utgangspunktet er dette et miljø som verdsetter mangfold, men når verdiene listes opp i en felles front, homogeniseres dem og det ulike gjøres likt. Fokuset flyttes fra det som faktisk har verdi til framstillingen av dem. Således står de i fare for å «utslette» det verdifulle i deres verdier ved å løfte dem fram, og miljøet som motkultur ender opp med å bli mer lik det de opprinnelig skulle være en motpol til (Larsen 2009). Men skal vi tolke Nissen, må det kanskje være et visst element av «standardisering» for å holde ut i et miljø man bor og virker i.

Det er slitsomt å være aktivist hele tida. De fleste er bare aktivister i et halvt år – kanskje opp til to år. Men det tar på... folk flest kan ikke holde på sånn over lang tid. De som sier det... det er bare tull. For å overleve må man normalisere. Det blir kanskje litt kjedeligere, men det er nødvendig. Man må ha psyke for å holde ut. - Harald Nissen

Slik jeg forstår Nissen mener han det er bra at det som før var et miljø preget av «folk på barrikadene» i dag har blitt mer etablert, stabilt og trygt. Men utfra det jeg har skissert ovenfor,

kan en «normalisering» også være utrygt. Så spørsmålet blir da: Hva kan objektivering, tingliggjøring, standardisering og selvobjektivering i siste instans føre til?

Vel, hvis vi skal formulere oss i mer generelle trekk, kan en spenning mellom en dominerende sfære og en mindre dominerende sfære føre til *sfærenedbrytelse*. Når Svartlamons verdier subsumeres og presenteres som en utgift i kommunens budsjett, kan det minne om moderniseringsprosessene skissert blant annet av Paul Bohannan (1959). Bohannan viste i sin studie av Tiv-folket i Nigeria hvordan vestlig påvirkning og innføring av «generelle penger» inn i deres økonomi førte til at Tiv-folkets økonomiske sfærer og byttesystem forvitret og mistet sitt moralske innhold. Pengene ble en fellesnevner som kunne brukes på tvers av Tiv-folkets økonomiske sfærer, som således fungerte standardiserende på varer av ulik sosial betydning. Blant annet påvirket dette «brudeprisen», hvor det etter hvert ble mer og mer vanlig å betale penger til brudens familie når man inngikk ekteskap i stedet for å gi kyr, som hadde vært det vanlige inntil moderniseringa; bruden ble dermed verdsatt og prissatt på lik linje med hvilken som helst annen vare. Dette eksemplet på «sfærenedbrytelse» er ikke en unik historie, men et ganske typisk eksempel på moderniseringsprosesser - og dermed også et eksempel på hvilken påvirkning «nyliberalisme» og «kapitalisme» kan ha på sosiale miljøer og organisasjoner. En sfære vil aldri være fullstendig løsrevet fra en annen, men med stadig ytre påvirkninger som potensielt kan endre verdisirkulasjonen, det sosiale hierarkiet, og de moralske og sosiale verdiene knyttet til sfæren, kan den dominerende sfæren påvirke såpass mye at den ikke-dominerende sfæren forvitrer.

Svartlamon kan, utfra det som har blitt skissert her, stå i fare for å fanges av storsamfunnets «nyliberalistiske» og objektiverende sfære. Fordi «nyliberalismen» og «kapitalismen» er temmelig uhandgripelige «motparter», vil det være naturlig å lete etter elementer som kan representere dette «store» som man er en motkultur og et alternativ til. I Eriksens (2016) *Overheating* skriver han om «clashing of the scales» - hvordan det i vår tid stadig blir større avstand mellom det lokale og det globale. Dette kan føre til følelse av avmakt hos grasrota som påvirkes og kjemper mot «nyliberalistiske» krefter, nettopp fordi det er vanskelig å finne noen å «skylde på». Motstanderen er såpass vag at det er nærmest håpløst å mobilisere krefter mot den. Det er ikke uvanlig at lokale miljøer skylder på «systemet» når de utsettes for det Eriksen (2016) kaller «overheating effects», som vi her kan tolke blant annet som dette «jaget» som flere beboere på Svartlamon beskriver. Men Eriksen mener at siden gapet er så stort mellom små motkulturer som Svartlamon og større «overheating»-krefter som for eksempel påvirkningen fra et større «kapitalistisk» system, vil ofte ansvaret eller skylda havne hos feil adresse. Trondheim kommune har naturligvis ikke ansvaret for at den norske befolkning

stadig tar opp større og større lån for å kjøpe seg bil, hus, hytte og for å pusse opp alle rom fra loft til kjeller. Men det er klart at kommunen har noe ansvar siden de som utleier har vært med på å skape rammene Svartlamon kan eksperimentere innenfor; å gå til «det kapitalistiske systemet» i sin storhet for å adressere denne ufriheten er likevel neppe hensiktsmessig.

Faren for at dugnadssfæren forvitrer og at Svartlamon lar seg «melke» tørr for verdier er et temmelig dystert bilde. Men det er bare én del av bildet. For, som vi så i eksemplet med Torben i forrige kapittel kan indre endringer og nedbryting også være med på å opprettholde miljøet. Det faktum at de tross alt ikke er «en gjeng med samstemte anarkister» (Lundberg 2009), men et miljø som verdsetter mangfold, kan være det avgjørende som styrker grensen overfor Den andre sfæren. Paradokser, spenninger og konflikter som oppstår innad i det tette miljøet, slik som det som resulterte i «den feministiske revolusjon» kan være årsaker som tydeliggjør verdiene innad i sfæren og som dermed er med på å styrke samholdet, sfæregrensene og de moralske sfærebarrierene. Vi har også sett at grensemarkører og deklorative symboler kan endres og erstattes uten at det betyr at gruppa forvitrer.

Et bærekraftig miljø er et miljø med mangfold, ikke et monokulturelt miljø (Eriksen 2016). Dominerende sfærer med sin påvirkningskraft reduserer ofte lokale, mindre sfæres fleksibilitet. Hvis vi ser på Svartlamon som en mangfoldig organisme, vil den være bærekraftig fordi det alltid vil være deler av miljøet som er sterkt og som fungerer godt når andre deler av ulike grunner er destruktivt og faller sammen. Dermed vil det alltid være deler av miljøet som kan holde oppe sfærens struktur slik at «organismen» stadig vil være motstandsdyktig og således også autonom. En ytre påvirkning fra storsamfunnet, kommunen, «nyliberalisme» eller «kapitalisme» vil dermed høyst sannsynlig føre til styrking og gjenoppbygging av dugnadssfæren, ikke en forvitring av dens verdiinnhold og mangfold.

*

I dette kapitlet har jeg tolket møtet mellom Svartlamon og Trondheim kommune. Det stadig tettere samarbeidet mellom disse partene har ført til Svartlamons stadig større behov for å legitimere sin eksistens. I denne legitimeringsprosessen står de i fare for å gjøre det ulike likt, og således tappe det verdifulle for verdi. Men organismen Svartlamon kan leve videre hvis grenseprosessene og grensemarkørene fortsetter å forsterkes gjennom konverteringsforsøk og

tydeliggjøring av verdier, noe vi har all grunn til å tro at vil fortsette med bydelens historie som bakteppe for vår forståelse av dette kapitlets spenninger.

Avsluttende bemerkninger og refleksjoner

I denne avhandlingen har jeg hatt et ønske om å undersøke hvordan bydelen Svartlamon skaper, opprettholder, og fremstiller sine verdier i møte med Trondheim kommune. Ved å vise til Svartlamons historie og mangfold, og hvordan beboerne gjennom sin dugnadsplikt frigjør tid som kan brukes på fellesskapet, kunne jeg videre gå inn på hvordan denne tidsressursen ble en gave som beboerne kunne gi hverandre. Tiden som blir gitt i dugnadssfæren er selve limet som holder Svartlamons fellesskap sammen. Og som Sørhaug skriver er det «menneskelig bruk av *tid* som skaper verdier» (Sørhaug 1996:56). Svartlamons verdier skapes således av tid brukt på det som for dem kjennes verdifullt. De bruker tiden på venner, familie og naboer, på å invitere over på middag, på å arrangere temafester. De bruker tiden på dugnadsarbeid og vedlikeholdsarbeid, på å bygge egne hus selv om de aldri har gjort det før, på massevis av planleggingsmøter, på prosjekter som fungerer og prosjekter som det ikke blir noe av. De bruker den på å irritere seg over naboen som stadig glemmer at bilen ikke skal parkeres inne på området, de bruker tiden på å spille i band, og de bruker den på å sitte i sola med en kopp kaffe eller en øl - de bruker den på å være sammen og skape sammen. Men ikke all tid skaper noe som fellesskapet anser som verdifullt, og som vi har sett er det i spenningsforholdet mellom «bygdekultur» og «urban kultur» både bydelens kreativitet og destruktivitet springer fram. Verdier som sirkulerer i dugnadssfæren er beboerne stolte av, og når de så må møte kommunen på kommunens eget dansegulv, er det med følelsen av at de må hevde seg. Ved selv å benytte seg av begrepet 'overføringsverdi', blir fortellingen at det er Trondheim by og Trondheim kommune som er avhengig av Svartlamon som «leverandør» for gode, innovative og kreative verdier og prosjekter, og ikke bydelen som er avhengig av kommunen som sin institusjonelle ramme og garantist for eksistens. Etter nesten tretti år som motkulturell bydel, ser man at dagens Svartlamon er noe litt annet enn ungdomsbydelen på 80- og 90-tallet. Svartlamon har blitt voksen. Svartlamon har etablert seg. Men likevel må bydelen kjempe videre for å bevise sin eksistens verdig.

Da evalueringa kom for to år siden, ble det viktig for Svartlamon å fokusere mer på 'overføringsverdi', for å vise at «jo, vi er fortsatt aktuell, vi har fortsatt mer å gi hva angår eksperimentering.» Tidligere studier av Svartlamon har sett på deres unike samhold, deres kamp

mot rivning, deres ønske om å skape et frirom hvor livskvalitet står i fokus, og deres avgrensning mot 'storsamfunnet' og kommunen. Disse temaene er sentrale for å forstå bydelen, og derfor har også jeg belyst dem i min avhandling. Men jeg har forsøkt å løfte blikket litt, og se på hva spenningen mellom Svartlamon og kommunen kan være et eksempel på i dagens hurtige, «nyliberalistiske» logikk. Ønsket mitt har vært og kunne peke på noen prosesser som er gjeldene ikke bare for Svartlamon, men for den tiden vi nå befinner oss i. Vi har beveget oss inn i en ny kulturell logikk, hvor tall står i sentrum. I en kompleks og hurtig verden er det lett å lene seg på noe som gir oversikt og som gjør det komplekse håndgripelig. Tall kan således virke mer reelle enn de menneskene og det sosiale livet de fremstiller.

Hvordan møter vi våre «resisting others» i en hurtig verden?

Selv om dette ikke har vært en tekst som har handlet om det å være forsker og aktivist, har prosessen med å være førstegangsfeltarbeider og aktivist for meg vært katalyserende for endel metodiske tanker, så vel som tanker rundt akademikerens samfunnspolitiske ansvar. Aktivisme, eller politikk, er ikke noe som kan løsrives fra hverdagslivet. Vi er ikke upåvirket av folks liv og de utfordringene de står overfor. Dette er ikke forhold vi kan løsrive oss fra som antropologer. Antropologen vil nødvendigvis skrive fra innsiden av problematikken som belyses, som således krever kritisk engasjement i møte med maktproblematikk, etikk, og personlig politisk ansvar. Vår hurtige verden består ikke bare av én stemme, men blir stadig mer «multivokal». Dette utgjør en del av dagens noe overveldende kompleksitet. Det er stadig flere hensyn som må tas, fordi flere stemmer får arenaer de kan uttrykke seg på. Og for at stemmene ikke bare skal bli hørt, men forstått, må vi *lytte*. Lytte til mangfoldet. Jeg tror ikke antropologien sitter på alle svarene, men jeg tror den kan bidra til å gjøre kompleksiteten mer forståelig gjennom deltagelse, og ved å snakke *med*, ikke *om*, mennesker. Kanskje må vi utvide vår forståelse av aktivisme, slik at det kan innbefatte akademikerens samfunnspolitiske ansvar. Til tross for at vi opererer innen tunge hierarkiske utdanningsinstitusjoner, har vi muligheten til å møte våre «resisting others» (Routledge 2009) på deres plattform. Akademiets oppgave blir å fortsette å ta deres utfordringer i betraktning, forvalte de godt, og ikke underbygge tallenes vold i et «jag etter publiseringspoeng og sertifiseringer». Utgangspunktet må være at man ikke kan lese seg til en forståelse av menneskers hverdag, og at folk må møtes der de er – ikke bare geografisk, men også i deres utfordringer. Vår oppgave som antropologer må være å bryte ned noen barrierer mellom de som studeres og de som leser studien, og på den måten kunne gjøre en forskjell.

Utgangspunktet for denne videre refleksjonen er at jeg mener Svartlamon kan forstås som det «partikulære lokale» som reflekterer en større global trend. Da jeg så tendensene til objektivisering som fokus for avhandlinga, visste jeg at jeg selv sto i fare for å «telle» og objektivere Svartlamons beboere og engasjerte da jeg skulle gjøre datamaterialet håndgripelig for meg selv. En masteravhandling krever at studenten skaper en akademisk distanse til feltet, for å oversette opplevelser og observasjoner til tekst. «Ethnographic text, after all, are not actually written in the field. They are written at universities» (Graeber 2009:103), som David Graeber sier.

Så, hvordan forsker man på «resisting others» i en hurtig og tallkåt verden? En del av vurderingen må være å ikke utsette menneskene for tallets vold, da dette antagelig kan oppleves som enda et overtramp man må stå imot. Det handler om å ta deres situasjon og opplevelser på alvor. Som forskere er vi privilegerte i den forstand at vi ofte kan forlate det feltet vi har valgt å gå inn i, noe de vi møter ikke nødvendigvis har muligheten til. Og som jeg har vært inne på tidligere, er det et poeng å anerkjenne vår rolle og posisjon som «utsendte» akademikere fra hierarkisk tunge institusjoner. Dette er en selvfølge når vi går inn i felten, og når vi deltar sammen med de vi møter, men det er også et poeng å ta med seg når sosialt liv oversettes til akademisk tekst.

Denne prosessen, og refleksjonene rundt antropologens forvaltende rolle, har gjort meg til en mer kritisk og ydmyk leser og skribent, noe som jeg anser som noen av antropologens viktigste verktøy i møte med vår tids nye logikk. Hva angår Svartlamons videre eksistens i denne logikken, tenker jeg det ville være interessant å utforske deres frihetsrom ytterligere, sett i lys av det vi vet om kommunen som rammesetter for bydelens eksperimentering. For det jeg har belyst i denne avhandlingen, og den kunnskapen jeg sitter igjen med, berører bare overflaten av Svartlamon og deres verden. Et spørsmål man videre kunne stille, er hvorvidt deres alternativitet i realiteten er «kommunalt alternativ»? Altså, er deres 'alternativitet' i realiteten organisert av noen andres meningsgivende og retningsgivende ramme? Og hvor frie gjør det dem i deres frihetsrom? Disse spørsmålene ville det vært interessant å se videre på, særlig i møte med kontraktforhandlingene som står for tur når leiekontrakten nå går ut i 2021.

*

I januar 2017 ble jeg invitert på en fest hvor antallet dansende hadde bølget frem og tilbake siden 1987 – en tretti år gammel slagmark hvor ulike stilarter og bevegelser hadde sett dagens (og nattens) lys med varierende grad av innlevelse, subjektiv eleganse, og hell. Tidvis hadde festens deltagere innad bydd opp de, som for dem hadde de beste «moves'a», til å bli med på en intern dans ved stuas grønnplanter. Andre hadde insistert på at kassegitar på kjøkkenet tross alt var bedre enn musikken som ble spilt over anlegget. Stuas sofa hadde hatt besøk av dem som alltid benyttet enhver fest til å diskutere forrige møtes vedtekter, så vel som verdenspolitikkens utsikter for øvrig. I ny og ne hadde det forvillet seg inn en stakkar fra nabileiligheta som insisterte på å ta over spillelista og sette på det han mente lot seg best danse til, og på badet fant man de som kun diskuterte hvor dårlig festen var. Men festen har fortsatt - og fortsetter, så lenge det alltid er noen i sofaen, på kjøkkenet, på badet, og på dansegulvet.



Litteraturliste

- Amouroux, C. (2009). Normalizing Christiania: Project Clean Sweep and the Normalization Plan in Copenhagen. *City and Society* vol. 21(1), 108-132.
- Bakunin, M. (1974) *Michael Bakunin: Selected Writings*, A. Lehning, ed., New York: Grove
- Barth, F. (1994). *Manifestasjon og prosess*. Oslo: Universitetsforlaget
- Barth, F. (1969). Introduction. I Barth, F. (Red.): *Ethnic Groups and Boundaries: the Social Organization of Culture Difference*. Oslo: Universitetsforlaget
- Berglund, E. (2006). Ecopolitics through Ethnography: The Cultures of Finland's Forest-Nature. In A. Biersack & J. B. Greenberg (Eds.), *Reimagining political ecology*. Durham, Md: Duke University Press.
- Berntsen, H. Ø. (2002). *Sangen om Svartlamon : rasjonalitet, meningsunivers og kommunikasjon i byplanleggingen* (Masteroppgave) NTNU, Trondheim
- Bohannan, P. (1959). The impact of money on an African subsistence economy. I *The Journal of Economic History*, vol 19, nr. 4, s. 491-501
- Bohannan, P., & Dalton, G. (1965). *Markets in Africa : eight subsistence economies in transition*. Garden City, N.Y: Doubleday.
- Bourdieu, P. (1977). *Outline of a theory of practice* (Vol. 16). Cambridge: Cambridge University Press.
- Briggs, C. L. (1986). Learning how to ask : a sociolinguistic appraisal of the role of the interview in social science research (Vol. 1). Cambridge: Cambridge University Press.
- Clifford, J. (2013). *Returns : becoming indigenous in the twenty-first century*. Cambridge, Mass: Harvard University Press.

- Coppola, A. & Vanolo, A. (2015). Normalising autonomous spaces: Ongoing transformations in Christiania, Copenhagen. *Urban Stud* vol. 52 (61152-1168)
- Crowder, George. 1991. *Classical Anarchism. The Political Thought of Godwin, Proudhon, Bakunin and Kropotkin*. New York: Oxford University Press.
- Durkheim, É. (1966 [1901]). *The Rules of Sociological Method*. (Oversettelse av 2. utgave.) New York: Free Press.
- Døving, R. (2001). Kaffe – enklere enn vann: En analyse av ytelse i Torsvik. I *Norsk Antropologisk Tidsskrift*. vol. 12, nr. 4, s. 246-259. Oslo: Universitetsforlaget
- Eriksen, T. H. (2016). *Overheating : an anthropology of accelerated change*. London: Pluto Press.
- Eriksen, T. H. (1995). Etterord. I Marcel Mauss: *Gaven: utvekslingens form og årsak i arkaiske samfunn* (Vol. nr. 26). Oslo: Cappelen akademisk forlag
- Eriksen, T. H. (2010). *Små steder - store spørsmål : innføring i sosialantropologi* (3. utg. ed.). Oslo: Universitetsforlaget
- Eriksen, T. H. (2011). *Øyeblikkets tyranni : rask og langsom tid i informasjonssamfunnet*. Oslo: Aschehoug.
- Eriksen, T. H. & Vetlesen, A. J. (2007). *Frihet*. Oslo: Universitetsforlaget
- Goffman, E. (1959). *The presentation of self in everyday life*. London: Penguin.
- Graeber, D. (2009). Anarchism, academia, and the avant-garde. I R. Amster (Red.), *Contemporary anarchist studies : an introductory anthology of anarchy in the academy*. New York, NY: Routledge.
- Haanes, H. & Ohren, T. (2015). Eksperimentboliger på Svartlamon (Masteroppgave). NTNU, Trondheim

- Jenkins, R. (2011). *Being Danish : paradoxes of identity in everyday life*. Copenhagen: Museum Tusulanum Press.
- Johansen, S. E. (2015). Entifisering og sosiale fakta av liv. I H. Aspen, M N. Ravn, E. Røyrvik (Red.), *Det Skapende mennesket : antropologiske dialoger om tegn, ting og tolkning*. Oslo: Scandinavian Academic Press.
- Johansen, S. E. (2007). *24 timers mennesker : om livet hinsides arbeidet blant motkulturell ungdom i Trondheim* (2. utg. ed.). Trondheim: Tapir akademisk forlag, Kompendieforlaget.
- Kinna, R. (2005). *Anarchism : a beginner's guide*. Oxford: Oneworld.
- Kirkhusmo, A. (1997). Vekst gjennom krise og krig 1920-1964. I *Trondheims Historie 997-1997*, bind 5. Universitetsforlaget
- Krogstad, A. (1986). Pønkerne og symbolendring. Fra eksternt provokasjon til intern moralisme. I *Tidsskrift for samfunnsforskning*, årg. 6, s. 499-527. Oslo: Universitetsforlaget
- Larsen, T. (2009). *Den globale samtalen : om dialogens muligheter*. Oslo: Scandinavian Academic Press.
- Larsen, T. (2017). Når virkeligheten flytter på seg: Instrumentalitet, estetikk og livsverden i vår tid. In T. Larsen & E. Røyrvik (Red.), *Trangen til å telle : objektivisering, måling og standardisering som samfunnspraksis*. Oslo: Scandinavian Academic Press.
- Larsen, T., & Røyrvik, E. (2017). *Trangen til å telle : objektivisering, måling og standardisering som samfunnspraksis*. Oslo: Scandinavian Academic Press.
- Lien, M. (2001). Likhet og verdighet: Gavebytte og integrasjon i Båtsfjord. I M. Lien, H. Lidén & H. Vike (Red.), *Likhetens paradokser: antropologiske undersøkelser i det moderne Norge*. Oslo: Universitetsforlaget.
- Lundberg, A. K. A. (2009). *Vi er ikke en gjeng samstemte anarkister* (Masteroppgave). UiO, Oslo

- Mauss, M., (1995). *Gaven : utvekslingens form og årsak i arkaiske samfunn* (Vol. nr. 26). Oslo: Cappelen akademisk forlag
- Merry, S. E. (2011). Measuring the World. Indicators, Human Rights, and Global Governance. *Current Anthropology*, 52(S3), S83-S95.
- Milton, K. (2002). *Loving nature : towards an ecology of emotion*. London: Routledge.
- Rendum, T. (1997). *Den svarte oasen på La'mon* (Masteroppgave). NTNU, Trondheim
- Routledge, P. (2009). Toward a relational ethics of struggle: embodiment, affinity, and affect. I R. Amster (Red.), *Contemporary anarchist studies : an introductory anthology of anarchy in the academy*. New York, NY: Routledge.
- Røyrvik, E. (2017). Sosialitet i målstyringens tid. I T. Larsen & E. Røyrvik (Red.), *Trangen til å telle : objektivisering, måling og standardisering som samfunnspraksis*. Oslo: Scandinavian Academic Press.
- Schiefloe, P. M., & Byforskningsprogrammet. (1985). *Nærmiljø i bysamfunn*.
Byforskningsprogrammet : Universitetsforlaget, Oslo
- Småge, K., (1997). *Svartlamon lever!* Trondheim: Adresseavisens forlag
- Spradley, J. P. (1980). *Participant observation*. New York: Holt, Rinehart and Winston.
- Stugu, O. S. (1997). Når vedtak får leve sitt eige liv. In K. Småge (Ed.), *Svartlamon lever!* Trondheim: Adresseavisens forlag
- Sørhaug, T. (1996). *Fornuftens fantasier : antropologiske essays om moderne livsformer*. Oslo: Universitetsforlaget.
- Sørhaug, T. 1984 "Totemisme på norsk – betraktninger om den norske sosialdemokratismens vesen", i *Den norske væremåten*, (red. Klausen), Cappelen Forlag A/S

Tilseth, T. O. (2016, 09.04). *Anarkistbydel på kontrakt*, Klassekampen, s. 12-13.

Undisdatter, M. (2012). *Fristedet Svartlamon, 1985-2010* (Masteroppgave). NTNU, Trondheim

Wiig, O. (1997). *Idyll i Trondheim som forsvinner*. I K. Småge (Red.), *Svartlamon lever!* Trondheim: Adresseavisens forlag

Wikan, U. (2012). *Resonance : Beyond the words*. University of Chicago Press

Wilhite, H. (2016). *The political economy of low carbon transformation : breaking the habits of capitalism*. In *Routledge studies in low carbon development*.

Diverse kilder

Beboerforeninga. (u.d.) Henta 14.mai 2018 fra <http://svartlamon.org/organisering/>

Hva er Svartlamon?. (u.d.) Henta 14.mai 2018 fra <http://svartlamon.org/organisering/>

Lade og Lademoen mot øst [Bilde]. (1952). Hentet fra <http://www.kildenett.no/portal/kilder/1208766847.46>

Peaches (2015). *Dick in the Air*. På *Rub*. Los Angeles: I U She Music. (2013-2014)

Svartlamon beboerforening (2016). *Evaluering av evalueringen av Trondheim kommunes involvering på Svartlamon*. Trondheim: Svartlamon beboerforening

Trondheim kommune (2006). *Bestemmelser til endret reguleringsplan for Svartlamoen (Reinaområdet)*. Trondheim: Trondheim kommune, byplankontoret

Trondheim kommune (2001). *Bystyrevedtak om Svartlamoen: Reguleringsplan med bestemmelser for Svartlamoen*

Trondheim kommune (2016a). *Evaluering av Trondheim kommunes involvering på Svartlamoen*, høringsutkast. Trondheim: Trondheim kommune

Trondheim kommune (2016b). *Evaluering av Trondheim kommunes involvering på Svartlamoen*, høringsutkast, vedlegg 3. Trondheim: Trondheim kommune

Trondheim kommune (2016c). *Evaluering av Trondheim kommunes involvering på Svartlamoen*, høringsutkast, vedlegg 4. Trondheim: Trondheim kommune

Velkommen til Svartlamon (u.d.). [Brosjyre]

Dronefoto av Svartlamon [Bilde]. (2016). Foto: Carl-Erik Eriksson.