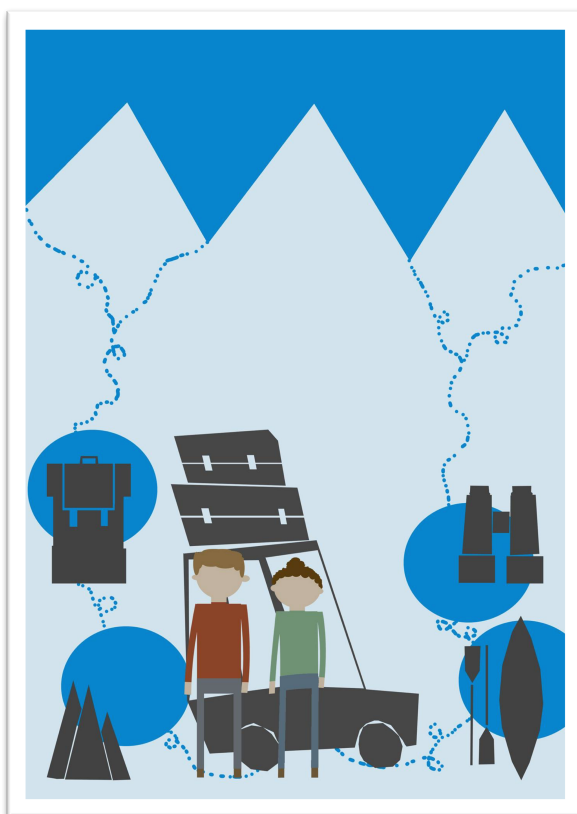


June Helén Lyslo

Å flytte på landet

- En kvalitativ studie av innflytteres opplevelse av Rauma kommune som bosted



Masteroppgave for lektorutdanning i Geografi

Trondheim, mai 2017

Veileder: Nina Gunnerud Berg

Norges teknisk- naturvitenskapelige universitet

Fakultet for samfunns- og utdanningsvitenskap

Institutt for Geografi



Kunnskap for en bedre verden

Abstract

Lyslo, J.H. (2017). *Moving to the countryside - A qualitative study of rural migrants' experience of Rauma Municipality as a residence*. Master thesis in teacher program in Geography. Trondheim: Department for Geography, Norwegian University of Science and Technology.

The settlement pattern in Norway is characterized by an overweight of people living in cities and urban areas. What describes the post-war period, is a growth in urbanization and migration flows from rural to urban areas. As more children is born and grow up in the cities, one is dependent that some people find it attractive to settle down in rural areas, in order to avoid abandoned villages. The aim of this master thesis is to get an understanding of why some people choose to move to rural areas without having a relation or attachment to the places. To illustrate this, I have chosen to use Rauma municipality in Møre and Romsdal county as a research area. The municipality aim to increase the population by 400 new inhabitants by year 2025, which is the basis for the choice of Rauma as a study area.

The method used to retrieve data is qualitative research methods, and interviews with a selection of people with no attachments to Rauma before they moved there. Place and migration are key concepts and takes a central part in the theory and discussions in the thesis. They are used to discuss questions related to motives for moving and their experience of place. The informants' experiences of place is a central part of the thesis, focusing on people's identity and feelings of Rauma as their residence. Special emphasis has been placed on how the physical environment contribute to the people's experience of the place.

The informants' explanations for moving to Rauma rely much on traditional motives for relocation, such as work, safe childhood environment and dreams about living the rural life. I have also taken note of how lifestyle and interests for outdoor recreation can affect moving choices, and how it relates to someone's experiences of Rauma. When it comes to the informants' experiences of Rauma, especially the social and physical environment is emphasized as valuable to their overall experience of the place.

Sammendrag

Lyslo, J.H. (2017). *Å flytte på landet - En kvalitativ studie av innflytteres opplevelse av Rauma kommune som bosted*. Masteroppgave for lektorutdanning i geografi. Trondheim: Institutt for Geografi, Norges teknisk- naturvitenskapelige universitet.

Bosettingsmønsteret i Norge er karakterisert av en overvekt av mennesker bosatt i byer og urbane områder. Trendene siden etterkrigstiden har vært preget av sterk urbanisering og en flyttestrøm fra rurale til urbane områder. Flere barn blir født og vokser opp i byer og sentrale strøk. For å unngå at distriktene blir fraflyttet, er man avhengig av at noen ser på bygda som et attraktivt bosted. Målet med denne oppgaven er å få en forståelse hvorfor noen velger å bosette seg i rurale områder uten å ha tilknytning til stedene fra før. Med dette som utgangspunkt er Rauma kommune i Møre og Romsdal fylke, benyttet som studieområde. Kommunen har en målsetning om å øke folketallet med 400 nye innbyggere innen 2025. Dette ligger til grunn for valget av Rauma som studieområde.

Oppgaven er basert på en kvalitativ studie og intervju med et utvalg innflyttere i Rauma, som ikke hadde tilknytning til kommunen på forhånd. Sted og flytting er sentrale temaer som blir anvendt i teori og diskusjon rundt spørsmål om flyttemotiver og opplevelse av sted. Innflytteres opplevelse av sted har en stor plass i oppgaven, med fokus på tilknytning og identitet til Rauma. Det er også lagt vekt på hvordan de fysiske omgivelsene bidrar til innflytteres opplevelse av Rauma.

Informantenes begrunnelser for å flytte til Rauma baserer seg i stor grad på tradisjonelle motiver for flytting, som jobb, trygge oppvekstmiljø for barn og drømmen om det rurale liv. I oppgaven ser jeg også på hvordan livsstil og interesser for friluftsliv kan påvirke et valg om å flytte, og hvordan det henger sammen med noens opplevelser av Rauma. Informantene trekker frem at det sosiale og fysiske miljøet har vært spesielt verdifullt for deres totalopplevelse av Rauma.

Forord

Denne oppgaven markerer avslutningen på min femårige lektorutdanning i geografi. Å skrive denne oppgaven har vært både lærerikt og utfordrende, og jeg sitter igjen med ny kunnskap og erfaring som jeg er sikker på at jeg kommer til å få bruk for i fremtiden. Min personlige motivasjon for å skrive denne masteroppgaven med temaet rural migrasjon i Norge, har bakgrunn i at jeg selv er oppvokst på et lite sted. Min rurale oppvekst ligger til grunn for nysgjerrigheten for hva som gjør at mennesker velger å flytte mot strømmen. Rauma kommune som valgt studieområde har grunnlag i at jeg kommer fra nabokommunen, og jeg anså stedet som egnet for å kunne studere et tema som kombinerer natur og samfunn i et område jeg var forholdsvis kjent i.

Det er flere som fortjener en oppmerksomhet i min prosess med å skrive denne oppgaven. Først og fremst ønsker jeg å takke veilederen min, professor Nina Gunnerud Berg, for faglig engasjement for temaet, god veiledning og konstruktive tilbakemeldinger underveis i skriveprosessen.

En spesiell takk til prosjektleder i Nordveggen AS, Ane Marte Hammerø. Du har vært veldig hjelpsom hele veien, både som informant for å fortelle om innflytterarbeidet som blir gjort i kommunen, og for å ha satt meg i kontakt med innflyttere i Rauma. Takk for at du tok deg tid! Videre ønsker jeg å takke de ti innflytterne som stilte opp til intervju, og deres gode refleksjoner rundt det å flytte til Rauma.

Takk til mamma for korrekturlesing av oppgaven, og til familien som alltid stiller opp. Jeg ønsker også å rette en oppmerksomhet til illustratør av forsidebildet, Mari Waage. Og til slutt, takk til klassevenninner for gode faglige samtaler og lunsjpauser gjennom disse fem årene. Dere har bidratt til trivsel og motivasjon i min studietid.

June Helén Lyslo

Trondheim, mai 2017

Innhold

ABSTRACT	III
SAMMENDRAG	V
FORORD	VII
FIGURLISTE	XI
TABELLISTE	XI
1. INTRODUKSJON	1
1.1 BAKGRUNN FOR VALG AV TEMA	1
1.2 PROBLEMSTILLING.....	3
1.3 STUDIEOMRÅDET	4
1.4 OPPGAVENS STRUKTUR.....	8
2. TEORI	9
2.1 STEDSTEORI.....	9
2.1.1 Sted og identitet	11
2.1.2 Stedstilknytning	12
2.1.3 Ruralitet og bosted	14
2.2 HVA ER FLYTTING? TEORETISKE PERSPEKTIVER	15
2.2.1 Flyttemotiver – hvorfor flytte?.....	16
2.2.2 Livsstil og livsløp som preferanse for bosted	19
2.2.3 Tilflytting til distrikt	21
2.3 OPPSUMMERING AV TEORI	22
3 METODE	23
3.1 KVALITATIV METODE.....	23
3.1.1 Intervju.....	24
3.1.2 Sekundære kilder	24
3.2 FREMANGSMÅTE.....	26
3.2.1 Utvalg av informanter	26
3.2.2 Informasjonsskriv og intervjuguide	28
3.2.3 Selve gjennomføringen og intervjusituasjonen.....	29
3.3 ETTERARBEID OG ANALYSEPROSESSEN	30

3.3.1	Transkribering og koding.....	30
3.3.2	Refleksjon rundt egen rolle.....	31
3.4	ETIKK I KVALITATIV FORSKNING.....	32
3.4.1	Informert samtykke.....	32
3.4.2	Konfidensialitet.....	33
3.4.3	Maktforhold	33
3.4.4	Pålitelighet, overførbarhet og validitet	34
3.5	METODISKE BETRAKTNINGER	35
4	EMPIRISKE FUNN OG DISKUSJON	37
4.1	Å FLYTTE TIL RAUMA	37
4.1.1	Informantenes bakgrunn	37
4.1.2	Motiver for flytting	39
4.1.3	Forventninger til Rauma	44
4.2	Å BO I RAUMA	46
4.2.1	Inkludering i lokalsamfunnet	46
4.2.2	Oppfatninger av Rauma	50
4.2.3	Tilknytning og identitet til Rauma.....	56
5.	KONKLUSJON	61
5.1	VEIEN VIDERE	63
	LITTERATUR.....	65
	VEDLEGG	I
	VEDLEGG 1: INFORMASJONSSKRIV.....	I
	VEDLEGG 2: INTERVJUGUIDE INNFLYTTERE.....	III
	VEDLEGG 3: INTERVJUGUIDE NORDVEGGEN.....	IV

Figurliste

Forsidebilde: Illustrert av Mari Borgaard Waage

Figur 1: Flyttestrømmer mellom landsdeler, fra 2009	2
Figur 2: Rauma kommune	4
Figur 3: Befolkningsendringer i Rauma kommune 1997-2016	5

Tabelliste

Tabell 1: Oversikt over informantene	30
--	----

1. INTRODUKSJON

Flytting til et ruralt område, nærmere bestemt Rauma kommune i Møre og Romsdal, er temaet for denne masteroppgaven. I dette kapitlet gjør jeg rede for bakgrunn for valg av tema, hvilke spørsmål som ønskes besvart, samt en beskrivelse av oppgavens oppbygging. Først tar jeg for meg bakgrunn for valg av tema. Her ser jeg spesielt på hvorfor det er viktig å studere flytting og bosted i et nasjonalt perspektiv. I kapittel 1.2 presenterer jeg problemstillingen for oppgaven og forklarer hvordan den blir belyst. Videre i kapittel 1.3 presenteres studieområdet hvor jeg går nærmere inn på bakgrunnen for å se på tilflytting til Rauma kommune. I kapittel 1.4 blir oppgavens struktur og innhold beskrevet.

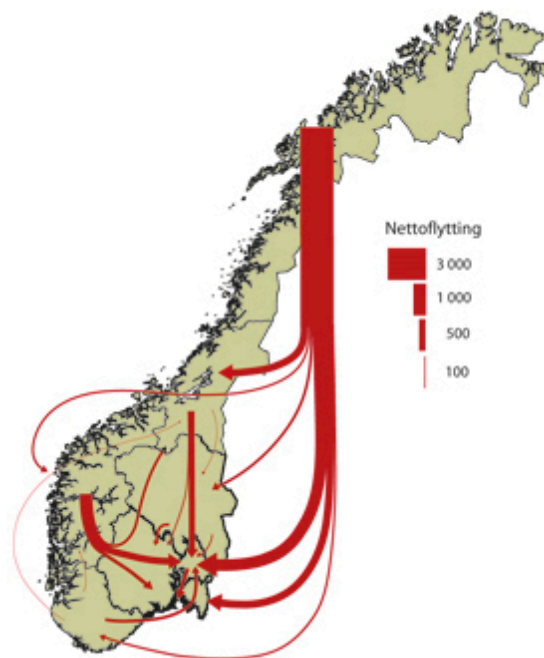
1.1 Bakgrunn for valg av tema

Menneskers flyttevalg og hvordan man opplever det rurale liv kan ses i lys av teorier om flyttemotiver, livsstil og livsløp. Tematikken kan settes inn en større kontekst om hvordan mennesker opplever steder, og hvordan deres flyttevalg er med å påvirke strukturene i samfunnet. Innflytteres oppfatninger av sted og lokalsamfunn henger sammen med deres identitet og livsstil, og menneskers valg om å flytte handler om hvordan man ønsker å leve. Hvilke motiver man har, avhenger av hva som anses som viktig i livet, og kan henge sammen med jobb, sosiale relasjoner, livsløp eller livsstil. Fysiske elementer i landskapet kan sammen med slike faktorer være med på å skape den totale oppfatningen av et sted.

De store spørsmålene innenfor flyttestudier er hvem flytter hvor, og hvorfor (Smith et al., 2015a). Vi lever i en tid der mennesker har høy frekvens av flytting. På grunn av høyere mobilitet, som følge av raskere transport og kommunikasjonsmidler, kan vi forflytte oss raskt over lengre avstander. For å forstå endringer i flyttemønstrene, må man ha innsikt i hvilke liv folk lever. Flytting påvirker menneskers forhold til steder, det å høre til, følelsen av hjem og ens egen identitet (Smith et al., 2015b). Menneskers flyttevalg har innvirkning på, og produserer våre identiteter og de oppfatningene vi har av steder. Ifølge Smith et al. (2015b), må flytting ses som en levd erfaring som hjelper oss å danne hvem vi er. Slik kan man forstå hvordan hverdagsliv og sosiale relasjoner formes som følge av flytting.

Menneskers valg om å flytte endrer seg som følge av økt mobilitet, globalisering, endring i arbeidsmønstre og valg av livsstil. I Norge har flyttemønstrene vært kjennetegnet av økende sentralisering og urbanisering fra etterkrigstiden og frem til i dag. Samtidig er Norge sett i en

europaisk sammenheng, ikke et sterkt urbanisert land (Lysgård et al., 2000). 1960-tallet var preget av en økende flyttestrøm til byene som følge av arbeidsmuligheter i industrien, samtidig som landet opplevde sterk økonomisk vekst. I løpet av 1970-tallet opplevde man en stagnasjon i urbaniseringen, før den tok seg opp igjen på slutten av 70-tallet. Frem til i dag har flyttestrømmen til byene vært sterk. Som vist i figur 1, går flyttestrømmen fra nord til sør, og til landets største byer. De siste tiårene har vært kjennetegnet av generell befolkningsnedgang i rurale områder i Norge. Årsaken til denne utviklingen kan sies å ligge i arbeidsmarked og utdanningsmuligheter, som er bedre tilgjengelig på i byene. Jo flere som tar høyere utdanning, desto lengre blir de boende i byene (Lysgård et al., 2000).



Figur 1: Flyttestrømmer mellom landsdeler, fra 2009 (Regjeringen.no, u.å.)

For å forstå trendene i flyttemønstrene, er det nødvendig å studere årsakene bak menneskers flyttevalg. Det å flytte fra urbane til rurale områder kan forklare hvordan mennesker søker seg til bygda for å leve et annerledes liv enn det byen gir rom for. Distriktene er avhengige av innflyttere for å opprettholde folketallet på et stabilt nivå (Lønning & Teigen, 2009). Studier av tilflytting til distriktene er nødvendig for å forstå hvorfor folk velger å flytte mot strømmen. Som følge av den sterke sentraliseringen, har det blitt enda viktigere å fokusere på hvordan man kan opprettholde spredt bosetning over hele landet (Sørli et al., 2012). Temaet for oppgaven har samfunnsrelevans, ved at folks flyttevalg påvirker hvordan samfunnet utvikler seg. Rurale steder er avhengige av at mennesker ser dem som aktuelle plasser å bo.

For å belyse temaet tilflytting til distrikt, har jeg valgt å studere flytting til Rauma kommune i Møre og Romsdal. Kommunen har 7503 innbyggere (SSB, 2016), men har som målsetning at tallet skal øke med 400 nye innbyggere innen 2025. Noen av strategiene for å nå målet er å satse på naturglede gjennom visjonen om å bli verdens beste kommune for naturglade mennesker (Rauma kommune, 2006). Kommunen spiller altså sterkt på naturen for å tiltrekke seg nye innbyggere. Ett av fokusområdene i denne oppgaven er derfor å se på hvordan naturomgivelsene henger sammen med folks flyttevalg. Ved blant annet å koble natur sammen med tilflytting forsøker jeg å forstå hvilke oppfatninger innflyttere har av Rauma som bosted. Med bakgrunn i at det ikke er foretatt en større kvalitativ studie rundt tilflytting til kommunen, har jeg valgt å se på hvilke tanker innflyttere har om det å flytte til, og bo i Rauma. I seksjon 1.3 utdyper jeg hvorfor Rauma er interessant å studere.

1.2 Problemstilling

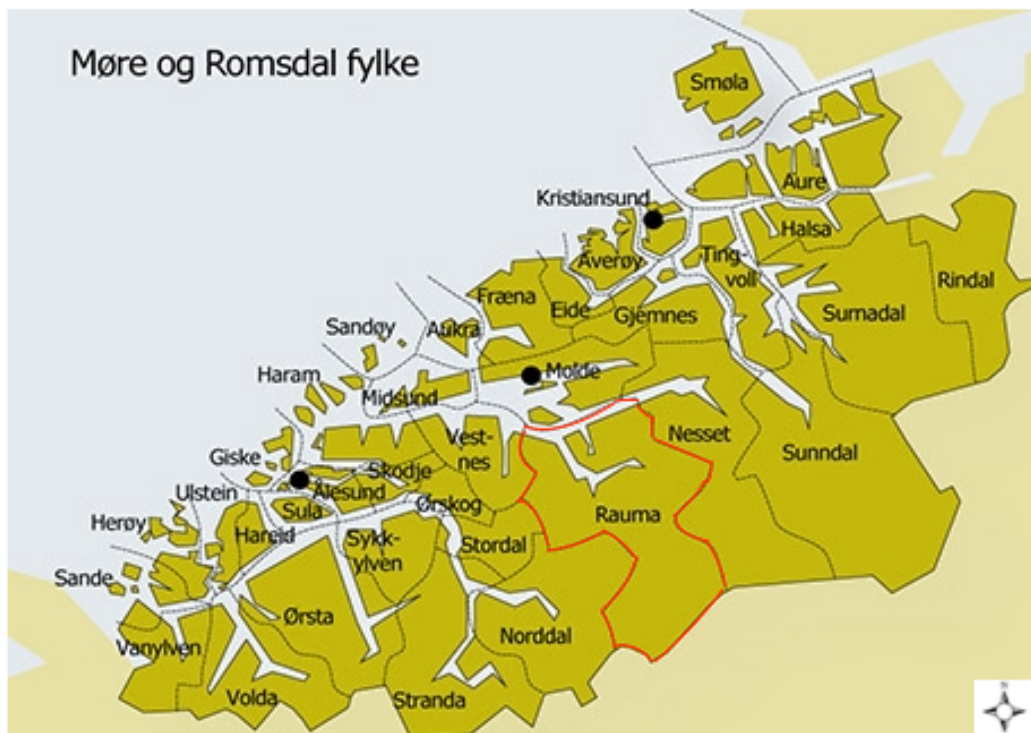
I oppgaven ønsker jeg å studere innflytteres opplevelser av å flytte til, og bo i Rauma. Jeg vil finne ut av hva som gjør at folk bosetter seg i kommunen uten at de har tilknytning til stedet fra før. Dette fører meg frem til følgende spørsmål:

Hvorfor velger noen å flytte til Rauma? Hvordan opplever de å bo der?

Problemstillingen åpner for å gå nærmere inn på et av geografifagets sentrale begreper, sted, og menneskers forhold til steder. Også forståelse for menneskers flyttevalg er en viktig del av oppgaven. For å besvare problemstillingen tar jeg for meg noen delspørsmål, som jeg går nærmere inn på for å forstå innflytteres oppfatninger av det rurale livet i Rauma. Jeg har valgt fire delspørsmål som sammen bidrar til å skape en forståelse for hovedproblemstillingen. Det første spørsmålet er hvilke motiver som stod sterkest, og var avgjørende for bostedsvalget. Det andre omhandler hvordan forventningene til Rauma som bosted ble oppfylt, og hvilken opplevelse de har av å bo der. Dette relateres til et tredje delspørsmål om hvilken tilknytning de har fått til stedet og hvilke tanker de har om en fremtid i kommunen. Et fjerde delspørsmål tar for seg hvordan naturen har hatt betydning for deres flyttevalg og opplevelse av Rauma. Dette blir belyst i flere av diskusjonsdelene, særlig relatert til livsstil og spørsmål rundt kommunens visjon. De fire delspørsmålene danner til sammen grunnlaget for diskusjonen.

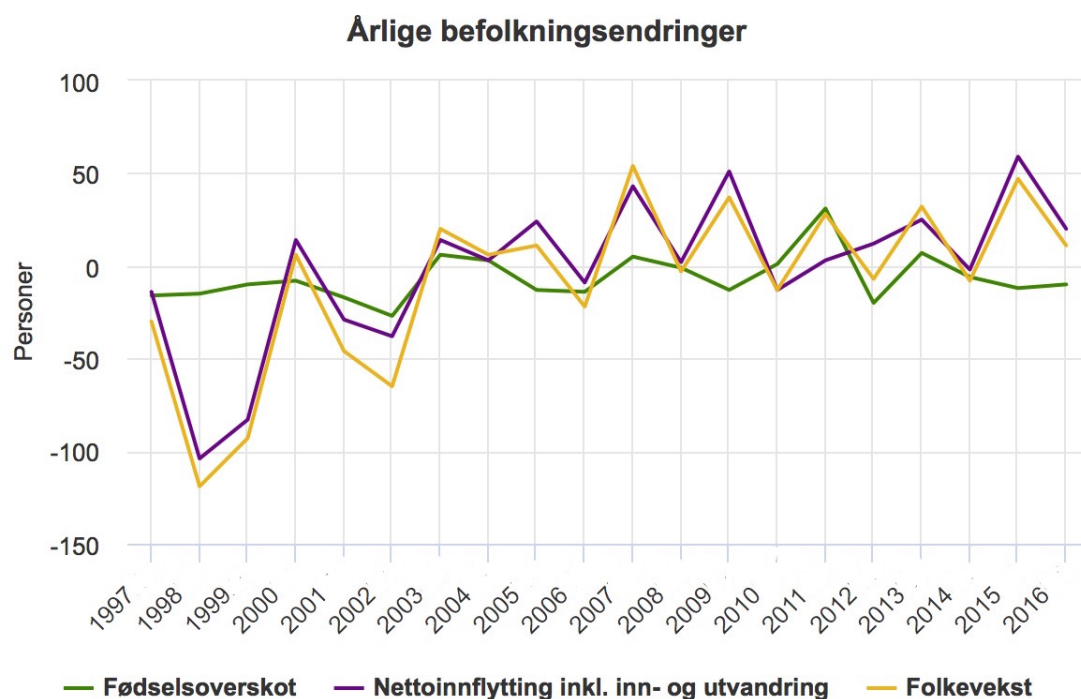
1.3 Studieområdet

Rauma kommune ligger midt i Møre og Romsdal (se figur 2) og beskrives som en kommune som ligger i naturskjønne omgivelser, omkranset av fjord og fjell. Rauma er blant annet kjent for Trollveggen, Trollstigen og Raumabanen, og er ansett å være et fantastisk område for mennesker som er glade i friluftsliv (Rauma kommune, u.å.). Kommunen har 7503 innbyggere per 4. Kvartal 2016 (SSB, 2016), der Åndalsnes er kommunesentrum med rundt 3000 innbyggere. I figur 2 er Rauma markert i rødt.



Figur 2: Rauma kommune (Møre og Romsdal fylkeskommune, u.å.)

Rauma hadde jevn nedgang i folketallet fra 1970-tallet og frem til slutten av 90-tallet (SSB, 2016). Figur 3 viser hvordan befolkningen i kommunen har utviklet seg mellom 1997-2016. Den viser fødselsoverskudd, innflytting og den totale folkeveksten, og man ser at folketallet har variert de siste tiårene. Det som er verdt å merke seg er den konstante nedgangen frem til 1998, før folkeveksten økte i perioder frem til 2016. Fra 2002 til 2003 er det primært en økning i innflytting som gjør at folketallet stiger, selv om det også var fødselsoverskudd. Ifølge SSB (2016) sin prognose er det forventet at befolkningen i Rauma vil være på 7526 innbyggere i 2030. Dette er lavt sett i forhold til hvilke mål kommunen selv har satt for befolkningsvekst i perioden.



Kilde: Folkemengde, Statistisk sentralbyrå

Figur 3: Befolkningsendringer i Rauma kommune 1997-2016 (SSB, 2016)

Raumas kommuneplan fra 2006-2017 og kommunens Samfunnsplan 2014-2025 tar for seg hvilke befolkningsmål kommunen har, og hvilke strategier som skal realisere disse. Som nevnt, har Rauma en visjon om å bli verdens beste kommune for naturglade mennesker. Visjonen ble etablert i 2006, som del av en strategi for å nå målene i kommuneplanen og tiltrekke seg flere innbyggere. Visjonen har bakgrunn i at innbyggerne fremhever glede ved nærhet til naturen, og at de som relaterer seg til naturen, blir værende (Rauma kommune, 2006). «Vi kan ikke konkurrere på de urbane tilbudene, men vi kan skape noe unikt i kombinasjon natur, kultur og næring» (Rauma kommune, 2006: 3). Med naturglede menes spesielt aktiv utfoldelse i naturen, men også fred og ro og det å kunne nyte omgivelsene. Visjonen ble formulert for å vise en retning, samtidig som den ikke er for ekskluderende. (Rauma kommune, 2006).

Kommuneplanen fra 2006 hadde tre overordnede mål for perioden frem til 2017: å forsterke visjonen, opprettholde vekst i folketallsutvikling og nå 7500 innbyggere innen 2015, samt at kommunen skal være et attraktivt bo- og arbeidsmarked. Innbyggertallet i Rauma var på topp i 1976 med 8458 innbyggere, mens ved inngangen til 2006 hadde tallet sunket til 7347 innbyggere (Rauma kommune, 2006). Å satse sterkt på å få flere innbyggere var altså en sentral del av kommuneplanen 2006-2017.

Rauma kommune nådde målet om 7500 innbyggere i 2016. Med Samfunnsplanen 2014-2025 kom det nye mål om tilflytting. Her er det satt tre hovedmål for perioden: 400 nye innbyggere, 300 nye arbeidsplasser og 200 nye boliger (Rauma kommune, 2013). Bakgrunnen for målet om 400 nye innbyggere, er at kommunen har lavere befolkningsvekst enn fylket og landet generelt. Målet for folketallsvekst i Rauma baserer seg på økt tilflytting og fødselsoverskudd. Kommunen har gitt løfter til innflyttere, som blant annet går ut på å ha tilgjengelige tomter, garantert barnehageplass, rask og god språkopplæring, samt praktisk hjelp til å finne jobb og bolig (Rauma kommune, 2013).

I 2006 ble det etablert et bolystråd i Norge som hadde mål om å finne ut hvordan man kunne gjøre distriktene mer attraktive for unge mennesker. Dette var et tiltak på nasjonalt nivå som fikk bevilget midler fra regjeringen. Midlene skulle brukes til ulike prosjekter for å fremme bolyst (Munkejord, 2010). Rauma kommune hadde et bolystprosjekt fra 2010-2013 for å styrke naturgledekommunen Rauma og øke folketallet (Sletta, 2013). Hovedmålene med bolystprosjektet var å «Videreutvikle Rauma som et attraktivt bo- og arbeidsområde. Dette for å opprettholde veksten i folketallet i kommunen, samt å få en bedre alderssammensetning i befolkningen» (Sletta, 2013: 1). Bakgrunnen for prosjektet var at Rauma hadde negativ folketallsutvikling, og det var ønskelig å finne ut hvordan man kunne snu denne trenden.

Etter flere år med nedgang i folketallet, nådde Rauma et bunn-nivå i 1998 (se figur 3). Da hadde kommunen 7300 innbyggere. Siden da, har det skjedd en snuoperasjon der kommunen i dag er preget av vekst og optimisme (Solbakken & Wekre, 2011). Hvordan Rauma har fått til å snu den negative trenden handler, ifølge Solbakken & Wekre (2011), om at kommunen har en samlende visjon som mange identifiserer seg med. Videre henger det sammen med at det lokale næringslivet er engasjert i lokal samfunnsutvikling. I 2013 gjennomførte Møreforskning en kvantitativ spørreundersøkelse blant innflyttere og utflyttere i Rauma (Grimsrud, 2013). Rapporten ble skrevet på oppdrag for kommunen og er basert på to spørreundersøkelser blant folk som har flyttet til og fra Rauma de siste fem årene. Rapporten hadde som formål å gi kommunen et grunnlag i jobben videre med å øke folketallet (Grimsrud, 2013). Jeg har benyttet rapporten som en del av forarbeidet og bakgrunn for denne oppgaven, og vil komme tilbake til rapportens konklusjoner, spesielt i kapittel 4.1.2 og 4.1.3.

Etableringen av selskapet Nordveggen AS i 2003, var et av grepene som ble tatt for å nå målene i kommuneplanen om befolkningsvekst. «Nordveggen er et lokalt utviklingselskap som

gjennom ulike prosjekter arbeider for å styrke Åndalsnes og Rauma som attraktivt bo- og arbeidsområde» (Nordveggen.no, u.å.). Nordveggen har siden 2014 hatt ansvaret for tilflyttingsarbeidet i Rauma, i samarbeid med kommune og næringsliv. Selskapet har betjent kommunens innflytterkontor med ansvaret for å tilrettelegge for en vellykket integrering av nye innflyttere til kommunen (Sletta & Hammerø, 2017). Innflytterkontoret var det første i Møre og Romsdal, og det har førstekontakt med nye innbyggere i kommunen. Målet er at alle nye innflyttere som kommer til Rauma skal trives i kommunen (Sletta, 2013). Kontoret har ansvar for blant annet markedsføring, og tilby tjenester til innflyttere for å tilrettelegge at de som kommer flyttende trives og ønsker å bli boende (Rauma kommune, 2013). Det samarbeidet Nordveggen har med kommune og næringsliv er viktig for å skape innhold i kommunens langsiktige visjon og plan. For næringslivet og Rauma er dette en vinn-vinn situasjon. Næringslivet har behov for økt tilflytting for å få tak i kvalifisert arbeidskraft, og er avhengig av at folk ser Rauma som en potensiell kommune å flytte til.

Kommunen vedtok en innflyttergaranti som skulle fungere som en startpakke for å få folk til å flytte til Rauma. Innflyttergarantien handler om å ha en aktivt oppsøkende innflyttertjeneste som tilbyr ulike tjenester. Det arrangeres sosiale møteplasser som 'innerveggen-treff' for innflyttere, og årlig innflytterfest. Innerveggen er en uformell møteplass der de som er ny i kommunen får mulighet til å bli kjent med andre og skaffe seg et nettverk. Det er ment å være et lavterskel tilbud hvor alle innflyttere er velkommen til å delta på arrangementer med ulike tema. De sosiale møteplassene er viktige for at innflytterne blir integrert og kjent med hverandre og raumaværingene.

Nye innflyttere blir oppringt av innflytterkontoret, hvor de ønskes velkommen og får informasjon om kontorets ulike tjenester. I innflyttergarantien ligger også fadderordningen, som er et tilbud til alle som kommer flyttende. Den går ut på at nye innbyggere kan få tildelt en fadder som viser de rundt. Fadderer viser dem viktige bygninger som bibliotek, rådhus og ulike tjeneste- og handelstilbud. Også det å ta med innflytteren ut i naturen er en del av fadderordningen, noe som speiler den tidligere omtalte naturgledevisjonen. Fadderordningen hjelper innflytteren til å få et nettverk å bygge videre på. Bakgrunnen for opprettelsen av fadderordningen var basert på tilbakemeldinger fra innflyttere om at det kunne være vanskelig å komme inn på Raumasamfunnet. Ikke alle benytter seg av fadderordningen, men mange setter pris på tilbudet. Det er en trygghet for de som kommer og som ikke har egne ressurser til å skaffe seg et nettverk.

1.4 Oppgavens struktur

Oppgaven er delt inn i fem kapitler. I dette kapitlet har jeg introdusert oppgaven, forklart bakgrunn for valg av tema og studieområde, samt presentert problemstillingen. Jeg har også gitt en beskrivelse av Rauma kommune, spesielt med hensyn til hvilke mål de har for tilflytting, og hvordan de arbeider for å nå disse. I kapittel to presenterer jeg teorier om sted og flytting. Her legges det vekt på begrepene sted, identitet og tilknytning til rurale samfunn. Når det gjelder teorier om flytting, har jeg fokusert på flyttemotiver, og hvordan livsstil og livsløp henger sammen med flytting til distriktene. I kapittel tre tar jeg for meg intervju som metode for å generere data. Videre vurderes det hvorvidt mitt materiale er egnet til å belyse problemstillingen. I kapittel fire presenterer jeg de empiriske funnene fra intervjuene, som videre diskuteres opp mot relevant teori. Dette kapitlet er delt i to, med utgangspunkt i problemstillingen. Den første delen tar for seg hvorfor informantene flyttet til Rauma, mens del to omhandler hvordan de opplever å bo i Rauma. Kapittel fem inneholder en oppsummering av diskusjonen som knyttes til problemstillingen.

2. TEORI

I dette kapitlet tar jeg for meg det teoretiske grunnlaget for oppgaven. Med bakgrunn i problemstillingen, som tar for seg innflytteres flyttevalg og deres opplevelse av Rauma, har jeg lagt vekt på teorier om sted og flytting. Først forklarer jeg stedsbegrepet med utgangspunkt i ulike forståelser av sted. Videre drøftes sammenhengen mellom sted, identitet og tilknytning, før jeg går nærmere inn på sted som bosted. Ruralitetsbegrepet blir også diskutert, da flytting til Rauma er flytting til et ruralt sted. Når det gjelder teorier om flytting retter jeg søkelyset mot flyttemotiver, og er særlig opptatt av rural livsstil og livsløp som bakgrunn for å flytte. Til slutt går jeg inn på tilflytting til distrikt.

2.1 Stedsteori

Sted er et begrep som står sentralt innenfor geografi og har ulike betydninger og forståelser. Slik tid er viktig for historikere, er sted viktig for geografer (Seamon & Sowers, 2008). På 1970-tallet ble det utviklet en ny faglig forståelse av stedsbegrepet, drevet frem av humanistiske geografer som Relph (1976) og Tuan (1977). De kritiserte fokuset på sted som rom og lokalisering, og ønsket et mer menneskelig aspekt ved sted. Relph (1976) og Tuan (1977) har vært pådrivere i tolkningen av stedsbegrepet, og anså sted som et opplevd fenomen, noe subjektivt og personlig. Ifølge deres syn, blir steder til først når noen relaterer seg til det og gir mening til stedet (Berg et al., 2013). Humanistiske geografer på 1970-tallet var opptatt av at sted skulle forstås som en dypere del av vår opplevelse av verden (Holloway & Hubbard, 2001). Humanistisk geografi retter fokuset mot at vi lever i en verden av betydning, og at steder verken er totalt materielle eller totalt mentale, men kombinasjoner. Det vil si at vi må forstå steder både gjennom deres fysiske uttrykk, og hvordan vi personlig opplever stedene (Cresswell, 1996).

Cresswell (2008) forklarer Tuan's (1977) syn på sted som noe som oppleves, der mennesker skaper mening til steder gjennom sine handlinger. Forholdet mellom mennesker og steder dannes gjennom interaksjoner og opplevelser. Tuan (1977) skilte mellom 'space' og 'place', som på norsk kan oversettes til rom og sted. Han mente at menneskers opplevelser i rommet gjør at rom blir omgjort til noe mer betydningsfullt, et sted (Cresswell 2008). Også Relph (1976) var opptatt av menneskers forhold til steder og mente at mennesker produserer steder sosialt. «Places become meaningful for us through thought and action, through our dwelling in them» (Couper, 2015: 93). Med det menes det at vi mennesker er med på å forme steder gjennom våre handlinger, og at vi slik gir steder en betydning.

Stedsbegrepet kan benyttes på ulike måter, som når man henviser til en lokasjon eller bruker det i hverdagstalen. Cresswell (1996) tar for seg hvordan oppførsel henger sammen med sted, da ulike grupper mennesker har forskjellige oppfatninger av hva som er passende og upassende på et sted. 'Out of place' beskriver handlinger som ikke passer inn på et sted, og det å ikke finne seg til rette. Normer og regler på stedet er med på å bestemme hva som er passende og ikke. En som føler seg 'out of place', vet ikke hvordan man skal oppføre seg siden man ikke kjenner til stedets normer. Steder er slik med på å skape ulikheter mellom mennesker som føler seg 'in place' eller 'out of place' (Cresswell, 1996).

På slutten av 1980-tallet identifiserte Agnew (1987) tre forståelser av stedsbegrepet, som kan relateres til hverandre: 'locale', 'location' og 'sense of place'. Agnew's (1987) stedsbegrep er flerdimensjonelt. Med 'Locale' menes sted som ramme eller kontekst for sosial interaksjon. Locale er strukturer der steder er møteplasser for ulike aktiviteter. 'Location' er sted lokalisert i geografisk rom og tar for seg relasjoner mellom et sted og andre steder. Det kan for eksempel være lokalisering av ulike virksomheter. 'Sense of place' tar for seg tilknytningen mellom mennesker og sted, og den subjektive opplevelsen som skapes ved å være på et sted. Sted som opplevelse er basert på menneskers følelser for steder (Agnew et al., 2003; Cresswell, 2005). Sted som opplevelse har grunnlag i en humanistisk tilnærming, der mennesker knytter seg til steder ved å identifisere seg med de og tillegge de en symbolsk mening. Det handler om hvordan steder forstås, og hvordan de blir opplevd og erfart (Aure et al., 2015a). De tre ideene om sted er sammen med å danne et helhetlig bilde av steder. Cresswell (1996) forklarer at «All three ideas of place constitute a more total idea of what place is, ranging from more objective facets, to more subjective ones. Place always exists in a state between objective fact and subjective feeling» (Cresswell, 1996: 156). Siden vi lever på steder, er vi en del av dem. Et sted er ikke bare noe sosialt, det er noe mer enn bare et sett av kulturelle betydninger. (Cresswell, 1996).

Med tiden har forståelsene av sted endret seg og blitt mer komplekse. Globalisering og økt flyt av mennesker, varer, tjenester og ideer har ført til nye tanker om hva sted er. For Agnew (1987) er sted en ramme for samhandling, samtidig som rammen må være lokalisert et sted. For han er ikke sted bare en ramme for sosial interaksjon, men også en lokalisering som produserer sosiale relasjoner (Agnew et al., 2003). Det kan være utfordrende å forstå steders særegenhet som følge av at steder har blitt mer like. Steder kan ha flere identiteter som oppfattes forskjellig av ulike mennesker (Massey, 1994). Globalisering har ført til komprimering av tid og rom, der verden oppfattes mindre og kommunikasjonen går raskere over lengre distanser. Til tross for

globaliseringen, har mennesker vanligvis et mer avgrenset sted som de er i interaksjon med til daglig. Menneskers tilknytning til steder har blitt særlig viktig i en globalisert verden. Steder blir en del av oss og måten vi forstår oss selv på, og slik er sted en viktig del av vår identitet (Holloway & Hubbard, 2001).

På starten av 1990-tallet var stedsteorien relatert til sted som et møtested av materielle, sosiale og kulturelle relasjoner, der mennesker og steder utvikler identiteter i samspill med hverandre (Berg & Dale, 2015). Massey (1994) har vært viktig for videreutvikling av stedsbegrepet, som la vekt på at steder er relasjonelle og ikke avgrenset. Ut fra denne forklaringen identifiserte hun et relasjonelt stedsbegrep, hvor steder ses som åpne og dynamiske enheter i stadig endring på grunn av nye relasjoner og interaksjoner mellom mennesker og steder. Steder er gjensidig avhengige av hverandre, og mennesker og steder utvikler identiteter i samspill med hverandre. Menneskers identiteter er slik forstått som romlig forankret, og steders identiteter utvikles gjennom menneskers forestillinger av stedene (Berg et al., 2013).

2.1.1 Sted og identitet

Identitet er ifølge Fosso (2004), et uttrykk for vår personlighet, og dannes gjennom interaksjon med andre. På den måten er identitet sosialt konstruert. Relph (1976) skiller mellom 'identity with place' og 'identity of place'. Førstnevnte omhandler menneskers tilknytning til et sted, mens 'identity of place' relaterer seg til stedets identitet og hvordan et sted skiller seg fra andre steder. Ifølge Relph (1976) finnes det tre grunnleggende elementer ved steders identitet: den fysiske konteksten, aktivitetene på stedet og meninger og oppfatninger av stedet. Identitet er et grunnleggende trekk ved vår opplevelse av steder, som både påvirker og blir påvirket av våre opplevelser. Steders identiteter og den identiteten en person eller gruppe har til et sted, er med på å danne relasjoner mellom mennesker og steder. Identiteten påvirker hvilke opplevelser man har av et sted, som en insider eller outsider. Ifølge Relph (1976) kan man oppleve steder som insiders eller outsiders. Dette sier noe om hvordan man føler seg hjemme eller ikke hjemme på et sted. Han bruker begrepet 'existential insideness' om det å føle seg hjemme og høre til, å kjenne stedet og folkene der, og det å ha en identitet knyttet til stedet.

Dale & Berg (2013) forklarer at stedsidentitet handler om tette relasjoner mellom mennesker og steder. Med 'identity with place' ses sted som en viktig del av vår identitet. Det vil si at man ikke bare føler tilknytning til, men også identifiserer seg med stedet. Vi kan identifisere oss

med steder på ulike geografiske nivåer: lokalt, regionalt, nasjonalt og internasjonalt. Oppvekststeder er ofte en viktig del av vår identitet og henger sammen med hvem vi er, basert på minner og erfaringer fra stedet. Forhold til oppvekststed trenger ikke bare å være positivt, man kan også identifisere seg mot et sted. I dag har stedstilhørigheten endret seg ved at vi i større grad velger bosted som passer til egen identitet og livsstil (Dale & Berg, 2013). Individuelle følelser for steder er en del av vår identitetsforståelse. «To have an authentic sense of place is to have a sense of belonging, making place a strong part of who you are and the way you think about yourself» (Vestby, 2015: 76). Steder er viktige for vår identitet og forståelsen av hvem vi er og hvem vi ønsker å være.

2.1.2 Stedstilknytning

Stedstilknytning handler om hvordan mennesker relaterer seg til steder og påvirkes av blant annet sosiale relasjoner, stedets miljø og naturforhold. Det å føle seg hjemme på et sted, bestemmes, ifølge Berg (2016), av hvor mye man føler seg knyttet til et lokalsamfunn og menneskene som bor der. Det handler også om hva andre mennesker synes, om de mener man hører hjemme der eller ikke. Sosial ulikhet kan slik være med å påvirke vår stedstilknytning. Ikke alle som bor på samme sted har lik oppfatning av stedet, og dermed blir deres stedstilknytning ulik. Det kan ta lang tid å etablere stedstilknytning. Hvor man velger å bosette seg kan ofte ses i lys av livsstil og identitet (Berg, 2016).

Steder er i kontinuerlig endring, og som Lewicka (2011) påpeker, blir steder stadig mer homogene. Som følge av globalisering har det blitt vanlig at mennesker identifiserer seg med mer enn ett sted. Menneskers tilknytning til steder har fortsatt betydning, og opplevelsen av steder er en naturlig del av menneskets eksistens. Hvor sterk tilknytning man har til et sted, avhenger av stedets størrelse og menneskene som bor der, hvilken sosial og økonomisk status de har, alder og sosiale relasjoner mellom mennesker. Andre forhold som påvirker stedstilknytningen er stedets landskap og tilgang på ulike tjenester. Man kan ha tilknytning til et hjem, nabolag, en by, et land eller en verdensdel. Ifølge Lewicka (2011), er det to dimensjoner ved stedstilknytning. Man kan skape tilknytning til steders sosiale eller fysiske dimensjon. Noen føler tilknytning til et sted på grunn av tette bånd til nabolag, sterke symbolske betydninger til stedet eller sosiale relasjoner. Andre føler tilknytning basert på de fysiske egenskapene til stedet, som vakker natur og rekreasjonsmuligheter (Lewicka, 2011).

Relph (1976) argumenterer for at 'a true sense of place' kun kan oppnås av de som er oppvokst på stedet, eller har bodd der i lang tid. Det hevdes at mennesker som har bodd på et sted i kort tid ikke klarer å skape tilknytning. Samtidig trenger ikke tidsperspektiv ha noe å si for etablering av stedstilknytning. Som Lewicka (2011) påpeker, kan tilknytning baseres på menneskers bakgrunn. Hun forklarer at mennesker skaper ulike tilknytning til steder. De som har vokst opp på stedet knytter seg ofte til det lokale samfunnet, mens tilflyttere kanskje knytter seg mer til de fysiske omgivelsene. Dette argumentet har bakgrunn i at det tar lengre tid å etablere et nettverk av stabile sosiale relasjoner, enn å knytte bånd til vakker natur (Lewicka, 2011). Ifølge Lewicka (2011), er lengden man har bodd et sted en av de viktigste faktorene for stedstilknytning. Stedstilknytning kan utvikles relativt raskt, mens stedsidentitet tar lengre tid å etablere. Desto sterkere sosiale bånd man har til et sted, jo mer sannsynlig er det at man får tilknytning til stedet. Stedstilknytning omhandler både sosiale og fysiske følelsesmessige bånd, som mennesker utvikler til ulike steder (Lewicka, 2011).

Vi knytter nære forbindelser til steder gjennom våre personlige opplevelser av dem, og danner kunnskap og forståelse for steder. Å være knyttet til steder er en viktig del av menneskers behov. De stedene vi ser på som hjem er en grunnleggende del av vår identitet som individer, og som medlemmer av et samfunn. Hjem er tilknytning til en spesifikk kontekst og en sammenligning med andre steder (Relph, 1976). Tuan (1977) så menneskers stedsopplevelser og sanselige erfaringer med steder, som bakgrunn for etableringen av stedstilhørighet. Det er ikke bare stedet i seg selv som er viktig for stedstilknytning, men også stedsbaserte erfaringer som er med å danne opplevelsen av steder (Vestby, 2015). Steder som bidrar til at man føler seg trygg, er med på å utvikle tilhørighet til stedet. Følelser til sted kan ses i sammenheng med oppfatningen om hvem man er, og hvilke type steder man identifiserer seg med.

Vestby (2015) argumenterer for tre hoveddimensjoner av stedstilknytning: natur og landskap, fysiske omgivelser og miljøer, og sosiale og kulturelle miljøer. Man etablerer en identitet knyttet til steder man føler seg hjemme i. For eksempel om man har vokst opp i kystklima, vil man kanskje føle seg hjemme i den type landskap (Vestby, 2015). Samtidig som man kan identifisere seg med steder, kan man også identifisere seg mot steder. Det vil si at man ikke føler tilknytning til stedet. Dette er spesielt en utfordring på små steder der valgmulighetene er få. Å ikke føle seg hjemme, kan henge sammen med at stedet ikke passer til hvem man er. Det kan ha noe med kulturen, det sosiale miljøet eller stedets størrelse å gjøre (Vestby, 2015).

Det har blitt vanlig å flytte flere ganger i løpet av livet, som gjør at mange utvikler en flerstedstilknytning. Man identifiserer seg med flere steder, og det å føle tilhørighet oppstår gjennom interaksjon med stedene (Berg, 2016). Å flytte er et valg som kan ses i sammenheng med egne ønsker, behov og den økonomiske evnen folk har til å flytte. Å ha stedstilknytning kan være en avgjørende faktor for valget om flytte eller å bli værende (Dale & Berg, 2013). Noen forklaringer går igjen på spørsmål om hva som gjør at man får tilknytning til et sted. Ofte er det trivsel, nærhet til natur, at stedet er trygt og godt, og at det er gode oppvekstmiljø for barn (Aure et al., 2015b). Vestby (2015) fremhever naturbasert tilhørighet som viktig for stedstilknytning, og det å føle tilhørighet i et bestemt type landskap eller natur. Også det sosiale og kulturelle miljøet på steder spiller inn på stedstilknytningen. Personlige relasjoner til venner og familie er med å skape tilhørighet til steder. Det å føle seg hjemme kan relateres til sosial tilhørighet og er ofte knyttet til en forståelse av hvem vi er (Vestby, 2015).

2.1.3 Ruralitet og bosted

Det finnes to dominerende syn på bygda og det rurale: den tradisjonelle og den idylliske bygda. Den tradisjonelle bygda bærer et negativt preg, der livet på bygda blir sett på som kjedelig, et begrenset vare- og tjenestetilbud, få aktiviteter, likhet og sosial kontroll. Den idylliske bygda representerer det positive bildet av det rurale liv som trygt og godt, rent og pent, grønt, sosial omsorg og et sunt liv (Berg & Lysgård, 2004).

Mennesker som velger å flytte fra byen til bygda begrunner ofte flyttevalget med hvordan man ønsker å leve og hvilken type livsstil man har, eller ønsker å ha (Berg & Lysgård, 2004). Tidligere har det rurale liv vært relatert til jordbruk, men ved endring i yrkesstrukturen til mer varierte næringer, har det ført til mindre klarhet i hva som utgjør det rurale. Som Berg (2016) påpeker, finnes det ikke bare én versjon av det rurale liv. Det blir tolket forskjellig av mennesker med ulike erfaringer. Representasjoner og sosial praksis er sammen med subjektive erfaringer, med på å utgjøre forståelsen av det rurale liv (Berg, 2016).

Det rurale har fått verdi som følge av de naturlige omgivelsene. Ifølge Halfacree (2006) i Woods (2011), finnes det tre former for ruralt rom: rurale lokaliteter, som er romlige praksiser knyttet til produksjon og konsumpsjon. Formelle representasjoner av det rurale, som refererer til hvordan det rurale er en del av prosesser av produksjon. Den siste er hverdagsliv i det rurale, som tar for seg både individuelle og sosiale elementer i tolkningen av det rurale liv. Disse tre

utgjør totalen av det rurale rom, men de produserer ikke nødvendigvis en sammenfallende og enhetlig ruralitet (Woods, 2011). Det rurale hverdagsliv formes av de som bor der, gjennom deres hverdagslige rutiner og livsstilsvalg.

Hvordan man opplever det å bo ruralt varierer for ulike mennesker, og det å føle tilhørighet er viktig både på bygda og i byen. Følelsen av å være en del av et samfunn og dele en felles identitet kan være med på å knytte folk til steder (Woods, 2011). Det rurale samfunn har tradisjonelt vært assosiert med stabilitet, og det å høre til er viktig for at et samfunn skal kunne opprettholdes. Følelsen av å høre hjemme kan bidra til å koble rurale samfunn sammen gjennom en felles identitet relatert til det rurale. Det er sjelden at flytting til rurale områder begrunnes i økonomisk motivasjon, mens rekreasjon og livstilsalternativer er viktig for mange innflyttere. Den rurale idyll relateres til det å leve i ett med naturen. Woods (2011) argumenterer for at det rurale eksisterer som en tenkt kategori, sosialt konstruert gjennom produksjon og reproduksjon av diskurser som sier noe om hva det rurale er, hvor det er, og hvordan det bør håndteres. Ruralitet er ikke bare konstruert gjennom diskurser, men er også menneskers opptreden i det rurale rom, både innbyggere og besøkende (Woods, 2011).

2.2 Hva er flytting? Teoretiske perspektiver

Folk som flytter over og innenfor landegrenser er med på å forme den verden vi kjenner i dag. Det å flytte er ikke noe nytt, og mennesker endrer ofte bosted, men bakgrunnen for flytting har endret karakter. Ifølge Smith et al. (2015b), lever vi i en tid med flytting. Det er nødvendig med et mobilitetsparadigme for å forstå endringene som beskriver økt frekvens for hverdagsflytting og hvordan flyttingen påvirker følelsen av å høre til, følelsen av hjem, identitet og sosiale og kulturelle uttrykk. Flytting må slik ses som en del av folks mobilitet, og bidrar videre til produksjon av menneskers identiteter. Som Smith et al. (2015b) påpeker, må flytting ses som en levd erfaring som hjelper oss å danne hvem vi er. Man må forstå hvordan hverdagsliv og sosiale relasjoner formes som følge av flytting.

Flytting defineres av Smith et al. (2015b) som en permanent endring av bosted. Intern flytting innebærer at man holder seg innenfor landegrensene. Det å flytte representerer sosiale og kulturelle betydninger for folks hverdagsliv, og gjenspeiler ofte hvilke liv man ønsker å leve. Noen årsaker til flytting kan være økonomi, jobbmuligheter eller livsstil. Flytting er en sammensatt prosess, og kan være trigget av nye opplevelser, samtidig som det krever en

tilpasning til det nye bostedet. Smith et al. (2015b) bruker begrepet 'post-migration' om de følelsene og opplevelsene mennesker som flytter får av å være i en ny kontekst. Valget om å flytte varierer med alder og livsløp og involverer et samspill mellom livshendelser og interesser. Ifølge Tyrrell & Kraftl (2015) er det de mellom 16-24 år som flytter mest, ofte på grunn av utdanning og arbeid. Den nest mest mobile gruppen er de mellom 25-44 år.

Bosted har noe å si for menneskene som bor der, deres sosiale nettverk, identitet, tilknytning og det å høre til. Bolig, utdanning, jobb, livsstil og kultur, har også betydning for valg av bosted. Bostedsvalg gjenspeiler sosiale forhold og kan samtidig si noe om stedene man flytter til. Studier av flytting har spesielt fokusert på spesifikke faser i livet, sett i sammenheng med årsaker til flytting. Livsstil har blitt en relevant faktor ved flytting, som beskriver selvoppfyllelse og forbedring av livskvalitet. Livsstil er slik en ny måte å forstå menneskers motivasjon for flytting. En avgjørelse om å flytte må ses i sammenheng med tidligere opplevelser, tilknytning og tanker som påvirker livsløpet (Smith et al., 2015a).

2.2.1 Flyttemotiver – hvorfor flytte?

Det å flytte er en kompleks handling som ofte har flere forklaringer, men felles for alle flyttevalg er at de sier noe om menneskers forhold til steder (Berg, 2016). Det finnes flere måter å forstå flytting på, og det er ulike motiver som ligger bak et flyttevalg. Valg om å flytte kan blant annet ses i sammenheng med menneskers identiteter og livsløp. Fosso (2004) argumenterer for at flyttehandlinger kan tolkes som en åpen prosess, uten noen klar begynnelse og slutt. Det vil si at flytting må ses som en del av et lengre identitetsprosjekt, preget av erfaringer fra oppveksten, hverdagsliv og tanker om fremtiden. Våre identiteter er hele tiden under utforming i møte med nye steder og miljøer. I denne prosessen kan man stille seg spørsmål om hvilket forhold man har til oppvekststed og hjemsted, og om det er mulig å realisere sine interesser på stedet. Det å bestemme seg for å flytte trenger ikke å bety at man ikke trives på sitt nåværende bosted (Fosso, 2004).

Ved flytting til rurale områder deler Lysgård et al. (2000) innflyttere inn i kategorier etter motiver. Jobb- og karriereinnflyttere er ofte kjennetegnet av unge voksne som flytter ut av byene til dit det er mindre press på attraktive arbeidsplasser. På den måten bruker man jobbmuligheter i distriktene som et springbrett til å kunne få seg jobb i byen senere, når man har mer erfaring. Denne gruppen består ofte av unge, nyutdannede mennesker som ikke er

stedbundne (Lysgård et al., 2000). Eventyrinnflyttere er en annen kategori, som beskriver de som ønsker å reise og oppleve ulike steder før man etablerer seg. Livsstilsflyttere befinner seg i denne gruppen, og flytter ofte med begrunnelse i interesser. En annen gruppe innenfor kategorien eventyrinnflyttere, kan være familier som ønsker gode oppvekstvilkår for barn, eller mennesker med et ønske om å leve et spesielt type liv. Det som er gjennomgående årsaker til flytting til rurale områder er arbeid, nærhet til familie og venner, nærhet til natur, gode oppvekstvilkår for barn, det rolige liv, nærhet til og kvalitet på ulike tjenester, avstand og kommunikasjon. Unge uten barn søker seg ofte til byen der tilbudene er flere, mens for barnefamilier kan bygdelivet være mer attraktivt. Hvordan man integreres i samfunnet har betydning for om man blir boende eller om man flytter videre (Lysgård et al., 2000).

Jobb er et tema som alltid blir belyst i spørsmålet om flytting. Grimsrud & Sørli (2004) forklarer at det ofte blir oppfattet som at tilgang på jobb er det viktigste motivet for flytting. Tilgang på relevant jobb har mye å si for hvor man velger å bosette seg, men det er ikke alltid den utløsende faktoren for å flytte. Som regel er det flere forhold som til sammen fører frem til beslutningen om å flytte. Jo flere steder det er mulig å finne seg en relevant jobb, desto mindre viktig er jobb-faktoren når man skal velge seg bosted (Grimsrud & Sørli, 2004). Jobb er fortsatt et viktig flyttemotiv, samtidig som det må ses i sammenheng med andre forhold.

I 2008 ble det gjennomført en bo- og flyttemotivundersøkelse i Norge, som sammenlignet resultater med en tidligere undersøkelse fra 1972 (Aure et al., 2011). Sammenligningen viser at flyttemønstrene er relativt like i 1972 og 2008. De er preget av en generell økende sentralisering, men motivene for flytting har derimot endret seg betraktelig. Undersøkelsen i 2008 søkte etter forståelse for hvorfor folk flytter, med utgangspunkt i at flyttevalg er komplekse og omhandler både subjektive tanker og ytre påvirkning. Resultatene fra undersøkelsen viser at mens jobb var det mest vanlige flyttemotivet i 1972, har familie blitt det viktigste motivet i 2008. Sted og miljø har kommet inn som sentrale faktorer for flytting, som følge av økt velstand, større valgfrihet og mobilitet. Nye idealer som å oppnå 'det gode liv' og få økt bolyst har oppstått som følge av samfunnsendringer. Man kan for eksempel ha et ønske om å flytte for å få større og bedre bolig, eller bedre beliggenhet, for å få realisert det gode liv (Aure et al., 2011).

Endringer i familiemønstre og arbeidsmarked fører til endringer i flyttemønstrene. Arbeidsmarkedet har blitt mer mobilt, noe som gjør at man kan jobbe over lengre avstander.

Fritid har blitt en viktig del av folks hverdagsliv og tar større plass enn tidligere. Fritid og interesser har også betydning for menneskers identitet. Ifølge Sørliet et al. (2012) spiller økonomiske, sosiale og kulturelle motiver en rolle for flyttevalg, der økonomiske motiver kan ses i sammenheng med jobb og bolig. Den sosiale dimensjonen omhandler nærhet til familie og venner, der sted, miljø og kultur er viktig for å realisere det gode, trygge liv (Sørliet et al., 2012). Barnefamilier vektlegger ofte sted og miljø som det viktigste flyttemotivet. Trives man i et miljø, blir man som regel boende. Slik er sted og miljø spesielt viktig ved flyttevalg, da man ønsker å trives i det miljøet man kommer til. I 2008 er flyttemotivene mer sammensatte enn de var i 1972. Også stedstilhørigheten var mer stedbunden i 1972 enn den er i dag, og jobb var en større del av folks identitet. De som bosetter seg i rurale områder vektlegger ofte sted og miljø som viktige faktorer i begrunnelsen av flyttevalget (Sørliet et al., 2012).

Selv om flyttemotivene har endret seg noe fra 1972 til i dag, er det likevel flere av de samme motivene som går igjen og vektlegges i ulik grad. Flytting er prosesser som omhandler flere aspekter, men felles for alle som flytter er at de har noen tanker om hvorfor de flyttet, basert på erfaringer fra sine tidligere og nåværende bosteder (Berg, 2007). Det å flytte går ut på å forlate et sted til fordel for et annet. Man knytter seg til steder eller tar avstand fra dem, og man er med på å forme og bli formet av steder. Slik kan flytting ses som en del av folks livshistorier og identitet. Man kan forstå valg av bosted som et resultat av erfaringer med tidligere bosteder (Berg, 2007).

Mennesker har ulike motiver for å flytte, og Aner (2016) som studerer barnefamilier, trekker frem to årsaker for flytting: behov for annen type bolig eller et ønske om å bo ruralt. Unge mennesker er de som flytter mest, og stedstilknytning og identitet spiller en rolle for hvor man velger å bosette seg. Mennesker er i interaksjon med samfunnet og skaper relasjoner til steder gjennom å være til stede. Aner (2016) trekker frem Bourdieu og hans forklaring på skillet mellom objektive og subjektive strukturer, og relaterer det til menneskers flyttevalg. Objektive strukturer kan for eksempel være økonomi og bolig, mens subjektive strukturer er de erfaringene man får gjennom egne opplevelser av stedet. Tuan (1977) argumenterer for at det skapes et bånd mellom mennesker og steder gjennom daglige rutiner som gjør at man føler seg hjemme. Man skaper relasjoner til steder gjennom hverdagslivet. Dette påvirker hvordan man oppfatter ulike steder, og har betydning for hvor man velger å bo. Flyttevalg er slik påvirket av erfaringer fra steder man har bodd tidligere i livet. Avgjørelsen om hvor man skal flytte baseres

på forholdet mellom objektive og subjektive strukturer. Menneskers oppfatninger av steder endres som følge av endringer i livsløpet (Aner, 2016).

2.2.2 Livsstil og livsløp som preferanse for bosted

Sted og miljø har blitt viktig for valg av bosted som følge av endringer i hva som anses som betydningsfullt i livet. Fritid og interesser blir vektlagt i større grad enn tidligere, og flere ønsker å leve og dyrke sin livsstil. Når det gjelder naturen som et motiv for å flytte, kan det relateres til oppfatningen om de rurale omgivelsene som rene, rolige og trygge, i kombinasjon med et aktivt liv og en sprek og frisk kropp. Rural rekreasjon som fotturer, skiturer og ulike former for friluftsliv har for mange blitt en stor del av hverdagslivet, og det oppstår et ønske om å bo nærmere naturen (Berg & Dale, 2004).

Menneskers livsstil henger sammen med hvordan man ønsker å bo, og det er ifølge Karlsen & Lysgård (2002) spesielt fire faktorer som er viktige ved en rural livsstil. Den første er fritid og boform, der sosiale nettverk, god plass, nærhet til natur, aktivt friluftsliv og trygghet er ansett som verdifulle kvaliteter. Det andre er nærhet til familie og kjente nettverk. Det tredje er privat økonomi, som ofte ses i forhold til priser på boligmarkedet. Den fjerde er karriere, som både kan bety å realisere en karriere, eller at man har mobile yrker som gjør det mulig å flytte uavhengig av hensyn til karriere (Karlsen & Lysgård, 2002).

Benson (2011) studerer britiske livsstilsflyttere i rurale Frankrike, og forstår moderne flyttestrømmer relatert til livsstil som privilegerte mennesker som flytter i søken etter å finne en bedre måte å leve på. Ifølge Benson & O' Reilly (2009), går trenden med livsstilsflytting ut på å flytte ut av de store byene til periferien. Enkelt forklart er livsstilsflyttere relativt velstående mennesker som flytter til steder som av ulike årsaker signaliserer bedre livskvalitet (Benson & O'Reilly, 2009; Walford & Stockdale, 2015). Livsstilsflytting har blitt vanlig som følge av globalisering, økonomisk velstand, og lett vint forflytting på grunn av dagens kommunikasjonsteknologi. Det kan ses som et resultat av mer fleksibilitet i arbeidslivet (Benson & O' Reilly, 2009). Avgjørelsen om å flytte kan si noe om hvilken livsstil man søker, og hvordan vi oppfatter våre liv. De som flytter til rurale områder på grunn av livsstil og interesser begrunner det ofte med deres forhold til landskapet (Benson, 2011).

Livsstilsflytting blir muliggjort på grunn av bedre levestandard og økt velstand blant befolkningen i den vestlige verden, som gjør det mulig å realisere sine interesser. Det er ulike motivasjoner som får folk til å flytte til rurale områder, og det vanligste flyttemotivet for å flytte fra urbane til rurale områder, er søken etter den rurale idyll. Den rurale idyll beskriver en rolig livsstil, med trygge oppvekstvilkår for barn og grønne omgivelser (Benson & O'Reilly, 2009; Walford & Stockdale, 2015).

Livsstilsflytting reflekterer menneskers ønsker om å få kontroll over eget liv, og hvordan de ønsker å leve og bo. Rural idyll kan bety forskjellige ting for ulike mennesker, og synet kan endres over tid. Noe alle livsstilsflyttere har til felles er et ønske om en bedre måte å leve på, relatert til egen identitet (Walford & Stockdale, 2015). Å flytte til rurale områder blir ofte oppfattet som det å leve en sunn livsstil. Som Walford & Stockdale (2015) påpeker, er flytting et uttrykk for individuelle valg og preferanser. De som flytter forklarer ofte flyttingen med bakgrunn i livsløp og hvor de befinner seg i livet. Strukturelle endringer i samfunnet har ført til at det blir enklere å ta valget om å flytte. De viktigste endringene er muligheten til å ta høyere utdanning, bedre kommunikasjon og transport, og geografisk frihet. Disse faktorene gjør det mulig å bo ett sted, og samtidig ha kontakt med folk på andre steder. Flytting kan ifølge Walford & Stockdale (2015), ses som et uttrykk for forholdet mellom alder og livsløp, og som et resultat av individuelle livsstilsvalg. De som søker den rurale idyll kommer til bygda på grunn av natur og miljø. Slik kan livsstil være med på å danne selvidentitet. Valg av livsstil påvirker hvordan vi tenker om oss selv, som videre påvirker våre flyttevalg. Livsstilsflytting er en pågående prosess, og økt mobilitet gjør at man skaper tilknytning til flere steder (Cohen et al., 2015).

Flytting varierer både med livsstil og livsløp, som er kulturelt bestemt av alder, familiestatus og livshendelser. Ifølge Tyrrell & Kraftl (2015) er det ulik sannsynlighet for å flytte ut ifra i hvor i livsløpet man befinner seg. Unge voksne har høy sannsynlighet for å flytte, ofte på grunn av jobb eller utdanning. Videre anses familier å ha høy sannsynlighet for å flytte fra urbane til rurale områder med tryggere nabolag for barns oppvekst. Unge i etableringsfasen har også en tendens til å flytte ut av byen, noe som viser sammenhengen mellom flytting og livsløp. Å bestemme seg for å flytte påvirkes av hendelser i et livsløp, og det hevdes at de som flytter mye som barn har større sjanse for å flytte mer som voksen. Det at mennesker i dag tar lengre utdanning, kommer senere inn i jobb og stifter familie senere, er delvis med på å bremse flytting fra urbane til rurale områder. Folk blir eldre før de søker seg ut av byen, og dette eksemplet viser hvordan livsløp henger sammen med valget om å flytte (Tyrrell & Kraftl, 2015).

2.2.3 Tilflytting til distrikt

Til tross for at den generelle flyttestrømmen går mot byene, er det mange som flytter fra byen til bygda, eller mellom bygder. Lønning & Teigen (2009) tar for seg hvordan man skal kunne trekke flere mennesker til et sted. På grunn av flyttestrømmen til urbane områder, er det mange steder som blir uttynningssamfunn preget av nedgang i folketall, økende eldre befolkning, og gradvis dårligere tjenestetilbud (Lønning & Teigen, 2009). Selv om flyttestrømmen mot byene er størst, er det likevel mange som flytter til distriktene. På grunn av den sterke byveksten forsvinner ofte disse historiene til fordel for den urbane flyttestrømmen. Mange av dem som flytter til distriktene gjør det på grunn av et spennende jobbtillbud, eller tiltrekkes av sted, miljø og naturomgivelser (Lønning & Teigen, 2009).

Aasbrenn & Sørli (2016) beskriver uttynningssamfunn som geografiske områder der folketallet går tilbake over tid. I 1987 ble det gjort en prognose som tilsa at halvparten av Norges kommuner kom til å gå tilbake i folketall de neste 25 årene. Dette var spesielt rettet mot utkantkommunene, som måtte forvente seg en befolkningsnedgang. Det nasjonale bosettingsmålet kunne bare opprettholdes ved at man reduserte den rural-urbane migrasjonen. Hypotesen om uttynning handlet om at Norges rurale områder måtte forvente seg en befolkningsnedgang som videre ville føre til en høy andel eldre mennesker i distriktene. Uttynningen ble ikke like drastisk som forventet, da innvandringen til Norge ble høyere enn først antatt. Kun 11% av landets befolkning bodde i uttynningskommuner i 2015, men siden Norges bosetting er spredtbodd, dekker de 60% av landarealet. Når det gjelder fremtidig befolkningsutvikling er det stor usikkerhet, da det er vanskelig å si hvor stor innvandringen og bosettingen vil bli (Aasbrenn & Sørli, 2016).

Kommuner er opptatt av flyttetall og befolkningsvekst, og ifølge Grimsrud & Båtevik (2016) har minst 80% av norske kommuner arbeidet for tilflytting de siste 10-15 årene. Noe av arbeidet går ut på å drive tilflyttingskampanjer, etablere innflytterkontorer, ha omvisningsturer og tilgjengelig informasjonsmateriell om kommunen. Det kan også være å engasjere seg i å hjelpe innflyttere med praktiske ting som å finne jobb, bolig og barnehageplass. Slik kan distrikts-Norge oppfattes som åpne for mangfold, samtidig som det er viktig at tilflytterne passer inn i det eksisterende samfunnet (Grimsrud & Båtevik, 2016). Innflyttere bør ha en livsstil som passer inn i det idealiserte bildet av bygda som trygg og rolig. Tilflyttingsarbeid er ofte drevet som et samarbeid mellom kommune og lokale aktører, som bedrifter, organisasjoner og

frivillige. Tilflyttingsarbeidet er en sentral del av kommuners omdømmebygging. Steder fremheves som merkevarer ved å fokusere på det unike ved stedet, og synliggjøre fysiske og kulturelle ting som skiller det fra andre steder. Det handler ikke bare om å tiltrekke seg nye innbyggere, men også om å styrke den felles identiteten til de som bor der fra før (Grimsrud & Båtevik, 2016).

Gode oppvekstvilkår, rural livskvalitet og vakker natur og friluftsliv, er tre budskap som brukes for å styrke forestillingen om det gode liv på landet (Grimsrud & Båtevik, 2016). Nye interesser i det rurale rom er med på å utfordre den tradisjonelle oppfatningen av bygda, og retter fokuset mot nye former for friluftsliv. Et slikt bilde av bygda forsterker ideen om at bygda er til for de som ønsker å dyrke sine interesser. Familier og unge single flytter ofte til distriktene på bakgrunn av at de har fått seg jobb der, og jobb er et av de vanligste flyttemotivene til distriktskommuner (Grimsrud & Båtevik, 2016).

Det er ulike årsaker til hvorfor folk velger å flytte, og ethvert flyttevalg er sammensatt av ulike motiver og syn på stedet man flytter til. For å snu den sterke urbaniseringstrenden er man avhengig av at folk ønsker å bosette seg i distriktene. Sammen med livsstil og livsløp har menneskers erfaringer fra oppvekststeder en betydning for valg av bosted. Hva som gjør at man trekkes til et sted, kan henge sammen med hvilke type landskap man identifiserer seg med (Munkejord, 2010).

2.3 Oppsummering av teori

I dette kapitlet har jeg gått gjennom hovedtrekkene ved sted og flytतेori. Kort oppsummert har jeg gjort rede for hva som menes med begrepet sted, og videre diskutert sted opp mot identitet og stedstilknytning. Når det gjelder teorier om flytting, er det lagt vekt på generelle trekk ved nasjonal flytting, og motiver for hvorfor folk velger å flytte. Motivene for flytting til rurale områder er i stor grad relatert til jobb, bolig og familie. Også søken etter den rurale idyll, trygge oppvekstmiljø og grønne omgivelser er blitt vanlige flyttemotiver. Videre har jeg tatt for meg hvordan livsstil og livsløp henger sammen med det å flytte til rurale områder. Her har jeg særlig fokusert på hvordan endringer i arbeidsmønstre muliggjør det rurale liv, og hvordan sted og miljø har fått en viktigere betydning for valg av bosted. Til slutt har jeg gjort rede for tilflytting til distrikt, sett i et nasjonalt perspektiv. Her forklares hva som kjennetegner norske bygder i dag, og hvordan man jobber for å skape tilflytting til distriktene.

3 METODE

I dette kapitlet tar jeg for meg metoden som er brukt for å generere data til oppgaven. Her forklares valg av metode og selve fremgangsmåten for datagenereringen. Jeg har delt inn kapitlet i fem hoveddeler, som tar for seg kvalitativ metode, fremgangsmåte, etterarbeid og analyse, etiske hensyn og metodiske betraktninger. Første gjøres det rede for kvalitative metoder og intervju, samt bruken av sekundære kilder. Videre tar jeg for meg fremgangsmåten med fokus på utvalg av informanter, utforming av intervjuguide og informasjonskriv. Deretter selve gjennomføringen av intervjuene. Når det gjelder etterarbeid har jeg lagt vekt på transkribering og koding av datamaterialet, samt en forklaring på hvordan jeg har valgt å presentere funn og analyse. Deretter tar jeg for meg etikk i kvalitativ forskning, med fokus på informert samtykke og konfidensialitet, samtidig som jeg drøfter maktforhold og oppgavens pålitelighet. Til slutt kommer en evaluering av metoden og selve gjennomføringen.

3.1 Kvalitativ metode

Kvalitativ forskning søker å oppnå forståelse heller enn forklaring, noe som innebærer at forskeren kommer nært på de det forskes på, gjennom interaksjon med informantene. Målet med kvalitative metoder er å gå i dybden for å få en forståelse av sosiale fenomener (Tjora, 2012). Kvalitative metoder har opphav i en fenomenologisk tankegang som tar utgangspunkt i subjektive opplevelser med formål om å få en forståelse av menneskers erfaringer og opplevelser. Fenomenologi tar for seg verden sett gjennom informantenes øyner, slik de oppfatter den (Thagaard, 2009). Kvalitative metoder støtter seg også på en hermeneutisk tilnærming om å fortolke menneskers handlinger ved å studere meningsinnhold som ikke nødvendigvis er åpenbart. Hermeneutikken baseres på at det ikke finnes noen sannhet, men at fenomener kan tolkes på ulike måter (Thagaard, 2009).

For å få en forståelse av innflytteres opplevelser av Rauma og deres valg om å flytte dit, valgte jeg å benytte kvalitative metoder. Valget av kvalitative metoder er tatt med bakgrunn i hvilke metoder som er best egnet til å besvare problemstillingen. Da spørsmålene i problemstillingen omhandler innflytteres opplevelser av Rauma, anså jeg det som hensiktsmessig å benytte kvalitative metoder for å kunne gå nærmere inn på, og få en forståelse for innflytteres flyttevalg. Med bakgrunn i at det ikke er gjort noen lignende større kvalitativ studie angående tilflytting til Rauma, så jeg det som en god mulighet å kunne få et dypere innblikk i noen innflytteres opplevelser og erfaringer med å flytte til kommunen. Winchester & Rofe (2010) beskriver

kvalitative metoder som en måte å gi stemmer til mennesker, hvor de får mulighet til å utdype synspunkter som hadde blitt utelatt ved bruk av andre metoder.

3.1.1 Intervju

For å få innblikk i innflytteres flyttevalg og deres opplevelser av Rauma, valgte jeg å bruke intervju som metode. Ved intervju er det mulighet til å stille mer dyptgående spørsmål slik at informantene kan reflektere over sine tanker rundt flytting og sted. Intervju innebærer en interaksjon mellom forsker og informant der man prøver å få frem informantens meninger (Dunn, 2010). Spørsmålene i et intervju utformes slik at man kan få fyldige svar, og informanten har mulighet til å forklare og utdype hendelser med egne ord. Dette er ifølge Dunn (2010) en av styrkene ved intervju, da man gjennom samtale oppdager hva som anses som betydningsfullt for informanten. Ifølge Kvale (2002), er det interaksjonen mellom forsker og informant som produserer vitenskapelig kunnskap, og formålet med intervju er å få beskrivelser av informantens livsverden som kan tolkes videre. Intervju som metode kan gi informasjon om hvordan informanten opplever sine omgivelser (Thagaard, 2009).

Jeg benyttet dybdeintervju med ønske om at intervjuet skulle være som en samtale der informantene fikk mulighet til å fortelle sine historier. Målet med dybdeintervju er, ifølge Tjora (2012), å få en relativt fri samtale som omhandler noen forhåndsbestemte temaer som forskeren har bestemt. Et dybdeintervju har som regel en tidsramme på en time eller mer, hvor informanten får reflektere over egne erfaringer med det aktuelle temaet (Tjora, 2012). Ved dybdeintervju stilles åpne spørsmål og informantene kan gå i dybden der de ønsker. Det er også mulig å komme inn på andre temaer enn det som var bestemt på forhånd, noe som er nyttig, da det kan dukke opp relevante poenger som man ikke har tenkt ut på forhånd. Som Tjora (2012) påpeker, kan man ta i bruk dybdeintervjuer når man ønsker å få innblikk i informanters meninger og erfaringer, og det å se verden fra informantens ståsted. Å gjennomføre dybdeintervju med en liten gruppe riktige mennesker vil kunne gi god innsikt i et forskningsspørsmål (Bradshaw & Stratford, 2010).

3.1.2 Sekundære kilder

Sekundærdata er informasjon som er innsamlet for andre hensikter enn til det aktuelle forskningsprosjektet. Sekundærdata skiller seg fra primærdata ved at det er eksisterende materiale som bøker, rapporter eller artikler (Hay, 2010). Primærdata i denne oppgaven er

intervjuene som ble foretatt, mens jeg brukte sekundærdata for å få kjennskap til hvilke mål Rauma kommune har for tilflytting, og hva som gjøres for å skape økt tilflytting til kommunen. Jeg brukte relevante dokumenter og rapporter utarbeidet av Rauma kommune, som sier noe om strategier for tilflytting. I en tidlig fase brukte ble kommunens nettsider brukt for å finne informasjon om satsingsområder for tilflytting og attraktivitet. Her benyttet jeg kommunens samfunnsplan fra 2014-2025. Den tar for seg tre hovedmål for vekst og utvikling, der 400 nye innbyggere i løpet av perioden er et av de tre målene. Samfunnsplanen sier også noe om Raumas visjon og hva som ligger i den. I tillegg ble kommuneplanen fra 2006-2017 brukt for å få en forståelse for tidligere satsingsområder, hvilke mål som var satt og hvilke mål som er nådd. Folketallsvekst var ett av totalt fem satsingsområder for Rauma i kommuneplanen 2006-2017.

Nordveggens nettsider ble brukt for å få innblikk i hvordan det arbeides mer konkret med tilflytting til kommunen gjennom å tilby ulike tjenester, og hva tjenestene går ut på (se kapittel 1.3). Jeg intervjuet prosjektleder i Nordveggen for å få innblikk i hvordan de arbeider med tilflytting til Rauma. Dette intervjuet ble brukt som grunnlag for videre intervju med innflyttere. I intervju med prosjektleder i Nordveggen fikk jeg ytterligere forklaring på hvilke tjenester de tilbyr og hva innflytterkontoret arbeider med. I tillegg gjorde jeg søk på google for å se hva som tidligere var gjort av forskning på tilflytting til Rauma kommune. Her fant jeg to rapporter som ble brukt for å sette meg inn i temaet, og videre for å se hvordan min oppgave kunne være med på å utfylle mer av flytteforskningen i Rauma.

Den ene rapporten er utgitt av Møreforskning i 2013, med tittelen ”Flytting til og fra Rauma” (Grimsrud, 2013). Rapporten omfatter en analyse av flytte- og boligmotiver hos innflyttere og utflyttere basert på to kvantitative spørreundersøkelser gjennomført i 2013. Jeg brukte rapporten for å få innblikk i resultatene i undersøkelsen og videre i tankeprosessen for utforming av egne intervju spørsmål. Den andre rapporten, ”Bolyst 2010-2013”, er skrevet av Nordveggen og omhandler hva som er gjort i kommunen for å skape økt bolyst i perioden 2010-2013 (Sletta, 2013). I rapporten forklares blant annet innflyttertjenestens oppgaver og utfordringer relatert til den. Rapporten ga informasjon om hvordan Rauma har arbeidet for tilflytting og hvordan de ulike tiltakene har fungert. De fire rapportene har dannet bakgrunnen for utforming av intervju spørsmålene og grunnlaget for datagenereringen.

3.2 Fremgangsmåte

I dette delkapitlet blir selve fremgangsmåten for datagenereringen forklart. Jeg tar først og fremst for meg hvordan informantene ble valgt ut, gir en oversikt over informantene, utforming av intervjuguide og informasjonsskriv, samt en beskrivelse av selve gjennomføringen. Utvalg av informanter begrunnes i lys av relevant metodelitteratur.

3.2.1 Utvalg av informanter

Når det gjelder utvalg av informanter, bestemmes de av hva man ønsker å finne ut av. Jeg valgte å avgrense informantgruppen til å bestå av innflyttere uten tilknytning til Rauma kommune før det kom dit. Det vil si at tilbakeflytting ble ekskludert med hensyn til oppgavens omfang og relevans. Videre ønsket jeg å få tak i innflyttere som befant seg i en etableringsfase, med samboer eller barn. Å gjøre et slikt utvalg kan kalles et strategisk utvalg, da jeg på forhånd satt noen spesifikke kriterier for hvilke egenskaper hos informantene som var ønskelig (Tjora, 2012). Informantutvalget var også basert på hvem som var tilgjengelig og villig til å delta, det vil si et tilgjengelighetsutvalg (Vassenden, 2007). Jeg startet med å ta kontakt med rådmannen i Rauma kommune via e-post, med forespørsel om å komme i kontakt med noen i kommunen som kunne være aktuelle å intervju i forbindelse med tilflyttingsarbeidet i Rauma. Her fikk jeg rask respons og ble henvist videre til Nordveggen AS. Prosjektleder i Nordveggen stilte til intervju, samtidig som hun også tilbydde seg å hjelpe meg med å komme i kontakt med relevante informanter.

Å forske i ukjent terreng kan gjøre det krevende å finne de riktige menneskene å intervju, og det å få innpass og tilgang til informanter kan ta lang tid uten kontakter. En utvalgsmetodikk som er hyppig brukt ved slike tilfeller er snøballmetoden. Den går ut på at man starter med et lite utvalg, førstekontakter, som gradvis blir større ved at man får tips om aktuelle informanter (Tjora, 2012). Prosjektlederen i Nordveggen er min førstekontakt, nøkkelinformant og portåpner. Jeg fikk både tips til hvordan jeg kunne få tak i innflyttere og hun hjalp til ved å sende ut forespørsler til aktuelle innflyttere. Utvelgelsesprosessen foregikk ved at hun sendte ut forespørsler til innflyttere som tilfredstilte de kriteriene jeg hadde satt. Videre fikk jeg tilsendt kontaktinformasjon til de innflytterne som var interessert i å delta, slik at kontakt med informantene ble etablert etter at de selv hadde samtykket til å delta. Måten det ble gjort på, er i tråd med slik Crang & Cook (2007) beskriver som måter å unngå etiske utfordringer ved utvalg av informanter. De anbefaler at personer som blir foreslått gir sitt samtykke først til en

kontaktperson, som videreformidler navn og kontaktinformasjon til forskeren. Når samtykke er innhentet kan man etablere kontakt (Crang & Cook, 2007). Vassenden (2007) påpeker at all deltakelse skal være frivillig, og at kontakt mellom mellomledd er nødvendig for at informanter godkjenner deltakelse før de kontaktes direkte av forskeren. I tillegg til informantene jeg ble satt i kontakt med, fikk jeg også tak i flere informanter gjennom noen av mine første informanter.

Jeg endte opp med en informantgruppe bestående av ti innflyttere, fem kvinner og fem menn. Aldersspennet var mellom 28 og 46 år, hvor de fleste hadde partner, samboer eller var gift. Tre av informantene var enslige. Fem informanter hadde familie, der tre av de flyttet med familien til Rauma, mens to av informantene stiftet familie etter at de hadde flyttet til Rauma. Jeg intervjuet også to informanter som hadde samboere, hvor den ene flyttet med samboeren, mens den andre traff sin nåværende samboer etter å ha flyttet til Rauma. Det varierte hvor lenge informantene hadde bodd i Rauma, fra to måneder til åtte år. Spennet i hvor lenge de har bodd i kommunen er ikke nødvendigvis en svakhet i datamaterialet, da de som har bodd i kommunen lenge har et bedre grunnlag for å si noe om hva som fikk de til å bli værende. Når det gjelder antall informanter, sier Tjora (2012) at man bør ha så mange informanter som er nødvendig for å finne ut det man trenger å vite. Hvis antallet informanter er for stort, kan det gi utfordringer når det kommer til å tolke intervjuene. Hvor mye informasjon man får fra et intervju har mer å si enn størrelsen på utvalget (Bradshaw & Stratford, 2010). I tabell 1 gir jeg en kort beskrivelse av informantene. De ti innflytterne har fått fiktive navn for å sikre anonymitet.

Tabell 1: Oversikt over informantene

Informant	Bakgrunn
Ane Marte Hammerø	Prosjektleder i Nordveggen
Anders, slutten av 30-årene	Har samboer og to barn. Opprinnelig fra en by på Østlandet og har bodd i Rauma i fire år.
Bjørnar, slutten av 20-årene	Har samboer. Opprinnelig fra en liten by på Østlandet og har bodd i Rauma i to år.
Christian, 40-årene	Har kone og to barn. Opprinnelig fra et annet land i Europa og har bodd i Rauma i to år.
Daniel, 30-årene	Har samboer. Opprinnelig fra en by på Vestlandet og har bodd i Rauma i fire år.
Elise, starten av 30-årene	Har samboer og ett barn. Opprinnelig fra en by på Vestlandet og har bodd i Rauma i ett år.
Frida, slutten av 40-årene	Har mann og tre barn. Opprinnelig fra en by på Vestlandet og har bodd i Rauma i seks år.
Gunnhild, 30-årene	Enslig. Opprinnelig fra et land i Norden og har bodd i Rauma i fire år.
Helene, slutten av 20-årene	Enslig. Opprinnelig fra en by på Østlandet og har bodd i Rauma i to måneder.
Ingrid, slutten av 40-årene	Har mann og ett barn. Opprinnelig fra et annet land i Europa og har bodd i Rauma i åtte år.
Jens, 30-årene	Enslig. Opprinnelig fra en bygd på Vestlandet og har bodd i Rauma i fem år.

3.2.2 Informasjonsskriv og intervjuguide

Jeg utarbeidet et informasjonsskriv med en kort forklaring av prosjektet, hva det innebar å delta som informant, og hvordan datamaterialet ble behandlet og oppbevart. Her kom det frem at deltakelse var frivillig og anonymt så langt det lot seg gjøre (se vedlegg 1). Dunn (2010) anbefaler at forklaring av prosjektets formål og deltakelse skal gis til informanten når de har samtykket til å delta på intervju. Jeg sendte ut informasjonsskriv på mail til de som samtykket å delta, og tok også med meg informasjonsskrivet til alle intervju som informantene signerte. Å bruke informasjonsskriv var en ryddig måte å sikre at alle informantene fikk den samme

informasjonen om prosjektet, og hva det innebar å delta. Ved å ha med informasjonsskriv i papirformat til intervjuene, gjorde det enklere å gå gjennom det sammen med informantene i forkant. Dette ga rom for at informantene kunne spørre meg direkte om noe var uklart. Jeg fikk også mulighet til å utdype der det var behov for ytterligere forklaring.

Det ble utformet to intervjuguider, én for intervjuet med prosjektleder i Nordveggen, og én for intervjuene med innflytterne. Tjora (2012) forklarer bruken av intervjuguide som en strukturering av spørsmålene man ønsker å stille. Det finnes ulike måter å strukturere en intervjuguide på, avhengig av forskerens evne til å intervju og hva man vil finne ut av. Jeg valgte å benytte en semi-strukturert intervjuguide der spørsmålene til en viss grad er satt i rekkefølge, samtidig som det er mulighet for å være fleksibel (Dunn, 2010). Det gir rom for å la samtalen gå i en naturlig retning så lenge jeg får besvart spørsmålene som ønskes svar på. En utfordring med en semi-strukturert intervjuguide er at man må formulere noen av spørsmålene på sparket.

Som en hovedregel regner Dunn (2010) at en halvtimes intervju dekker rundt seks til åtte hovedspørsmål i en intervjuguide. Intervjuguiden ble bygd opp slik at det først ble stilt enkle spørsmål som omhandlet informantenes bakgrunn, hvor de kom ifra, hvor de har bodd tidligere og hvordan de endte opp i Rauma (se vedlegg 2). Videre stilte jeg spørsmål rundt deres tanker om Rauma som bosted, før jeg mot slutten av intervjuet stilte spørsmål der informanten fikk rom til å ta opp tema som vi ikke hadde vært innom, eller om informanten ønsket å utdype noe. Dunn (2010) kaller denne type struktur på intervjuguide for pyramidestruktur, der man starter og avslutter med enkle spørsmål, mens refleksjonsspørsmålene er lagt til midten av intervjuet.

3.2.3 Selve gjennomføringen og intervjusituasjonen

Samtlige intervju fant sted i Åndalsnes sentrum. Ni intervju ble gjort den første uken i desember 2016, mens to intervju ble gjennomført i starten av januar 2017. De fleste intervjuene fant sted på biblioteket. Ett intervju ble foretatt på informantens arbeidssted, og to intervju på café. Intervjuene ble lagt til steder som informantene foreslo. I informasjonsskrivet forklarte jeg at intervjuet var antatt å ta en times tid, slik at informantene visste hvor lang tid de skulle sette av. De fleste intervjuene hadde en varighet på rundt en time. Samtlige intervju ble tatt opp med lydopptaker med tillatelse fra informantene. Jeg anså lydopptak som et godt hjelpemiddel for å få en mest mulig naturlig samtale i intervjusituasjonen. Dette støttes av Dunn (2010), som sier

at lydopptak gir en bedre flyt i samtalen da intervjueren ikke er opptatt med å notere, og gjør det enklere å være en aktiv lytter. Lydopptak sikrer at man får med seg alt som blir sagt, og frigjør intervjueren til å kunne ha full oppmerksomhet på det som blir sagt. Lydopptak muliggjør også det å kunne bruke sitater (Tjora, 2012). I tillegg til lydopptak hadde jeg en notatblokk og penn i tilfelle det var nødvendig å notere ned stikkord og oppfølgingsspørsmål til det informantene fortalte.

Dunn (2010) understreker at lydopptak kan medføre etiske utfordringer, da informantene er mer sårbare for å bli gjenkjent. Om informantene er usikre på om de kan bli gjenkjent, kan det føre til at de holder igjen informasjon. Det er derfor viktig å etablere tillit til informanten og tydeliggjøre overfor informanten hvordan lydopptakene skal brukes og oppbevares. Dette ble gjort i informasjonsskrivet som informantene signerte før intervjuene (se vedlegg 1). En utfordring ved lydopptak er at man ikke kan stole på det tekniske (Dunn, 2010). Hvis opptakeren går tom for strøm eller av en annen grunn stopper å ta opp, kan man sitte igjen med et ufullstendig datamateriale. Det krever derfor at man gjør gode forberedelser av utstyret, og sørge for fulladet lydopptaker, og sjekke at den fortsatt tar opp underveis i intervjuet.

3.3 Etterarbeid og analyseprosessen

I denne delen forklarer jeg hvordan datamaterialet ble behandlet i etterkant av intervjuene, og hvordan jeg har kodet og videre analysert datamaterialet.

3.3.1 Transkribering og koding

I kvalitativ forskning er datamaterialet under stadig analysing. Ved interaksjon mellom forsker og informant i intervjusituasjonen, dannes subjektive tanker som forskeren tar med seg videre i arbeidet med transkribering og analysing. Thagaard (2009) påpeker at forskeren er med på å produsere data gjennom sine subjektive tolkninger, da egne tanker påvirker hva forskeren velger å fokusere på. Analyseprosessen starter derfor allerede når forskeren er i kontakt med informantene.

Dybdeintervju produserer store mengder data, noe som stiller krav til forskeren om å kunne behandle og analyse datamaterialet (Tjora, 2012). Etter at intervjuene var gjennomført satt jeg med 11 lydopptak som skulle transkriberes. Å transkribere handler om at man går fra et muntlig til et skriftlig språk, og er en tidkrevende prosess. Transkriberingen anses å være en del av selve

analysen, da struktureringen av data er starten på analysering (Kvale, 2002). Transkribering gjør at man får et nært forhold til datamaterialet, og man gjør seg tanker underveis som en del av analyseprosessen (Dunn, 2010). Ifølge Crang & Cook (2007) bør en regne med minst seks til åtte timer transkribering av et 60 minutters intervju, avhengig av hvor raskt man skriver. Transkriberingen er en nedskrevet reproduksjon av intervjuet og bør være mest mulig likt, slik at man kan sitere informanten riktig (Dunn, 2010). Intervjuene ble samtidig anonymisert ved å gi informantene fiktive navn, og lydopptakene ble slettet ved fullført transkribering.

For å få oversikt over datamaterialet, valgte jeg å først kode intervjuene etter tema med utgangspunkt i intervjuguiden. Tjora (2012) forklarer koding som å gi beskrivelser til avsnitt eller utsnitt av datamaterialet, der målet er å etablere koder som sier noe om innholdet i teksten. Ved å dele opp det transkriberte materialet etter tema, fulgte jeg det Tjora (2012) beskriver som sorteringsbasert koding. Det vil si å sortere etter generelle tema som ble gjennomgått i intervjuet. Ikke alle temaene anses å være like relevante for analyse og diskusjon, men det var en ryddig måte å få oversikt over tematikk i starten av analyseprosessen.

Intervjuene med innflytterne ble inndelt i seks temaer: bakgrunn, hvorfor Rauma, forventninger til Rauma, det å bli tatt imot, oppfatninger av Rauma, og tilknytning og identitet. De ulike temaene fikk hver sin farge slik at det ble lettere å finne frem i det transkriberte datamaterialet. Jeg har valgt en temasentrert analytisk tilnærming med spesielt fokus på det å flytte til Rauma, og det å bo der som hovedtemaer, med seks tilhørende undertemaer. Underveis har jeg trukket ut noen personlige historier for å illustrere temaene. Resultat og analyse presenteres i samme kapittel, hvor jeg forklarer funnene og diskuterer dem for hvert tema. Funn fra intervjuet med prosjektleder i Nordveggen kommer frem i kapittel 1.3, som en bakgrunn for valget om å studere tilflytting til Rauma.

3.3.2 Refleksjon rundt egen rolle

I kvalitativ forskning der forskeren kommer nært på informantene og er med på å forme datamaterialet, krever det at man er bevisst på egen rolle og hvordan man er med å påvirke funnene. Som Tjora (2012) påpeker, er forskerens forståelse basert på personlig bakgrunn og erfaring. Denne forståelsen kan påvirke hvilken retning prosjektet tar. På grunn av forskerens nærhet til feltet kreves det at man reflekterer over hvordan egne tolkninger blir gjort. Intervju innebærer kontakt mellom forsker og informant, noe som vil si at datamaterialet er sosialt

konstruert gjennom forskerens spørsmål (Crang & Cook, 2007). Intervju er kjennetegnet av et subjekt-subjekt forhold mellom forsker og informant, hvor begge er med å påvirke resultatet (Thagaard, 2009).

Helt fra utformingen av problemstilling og intervjuguide har min subjektive oppfatning preget valgene som er tatt. Det er derfor nødvendig å gjøre refleksjoner rundt hvordan og hvorfor jeg valgte å stille akkurat disse spørsmålene. Videre hvordan jeg i intervjusituasjonen er med å påvirke svarene jeg får, og hva jeg velger å vektlegge av empiri og analyse. Det handler om å hele tiden være bevisst på hvordan man som forsker er med å påvirke forskningsprosessen (Dowling, 2010). De tankene man gjør seg underveis, former veien videre, og det er derfor viktig å være bevisst på disse tankene. Som Dowling (2010) påpeker, kan man ikke unngå subjektivitet i kvalitativ forskning, da man er i interaksjon med de det forskes på. Det å være bevisst på sin egen subjektivitet er derfor viktig for å styrke oppgavens validitet.

3.4 Etikk i kvalitativ forskning

Ved innsamling av data gjennom kvalitative forskningsmetoder dukker det opp etiske spørsmål om hvordan forskeren bør oppføre seg og hvor nærgående spørsmål man kan stille med hensyn til informantene (Dowling, 2010). Tjora (2012) legger vanlig høflighet til grunn for etisk god forskning. Etiske hensyn er spesielt viktig i kvalitativ forskning, siden forskeren kommer nært på informantene (Tjora, 2012). Etikk sier noe om hvordan forskeren bør opptre overfor informantene. I denne delen tar jeg for meg noen viktige aspekter ved etikk i kvalitativ forskning.

3.4.1 Informert samtykke

Informert samtykke innebærer at informantene får tilstrekkelig informasjon om hva deltakelse i prosjektet går ut på, dets formål og eventuelle konsekvenser for deltakelse (NESH, 2016). Det handler om at man må gi informasjon som er relevant for avgjørelsen om å delta, og sikre seg at informantene har forstått hva det innebærer å delta. Man kan sikre frivillig deltakelse gjennom skriftlig samtykke (Silverman, 2005). Gjennom informasjonsskrivet fikk jeg innhentet informert samtykke fra informantene, ved at de skrev under på at de hadde lest og forstått, og godtok at datamaterialet kunne brukes i oppgaven. Som Dowling (2010) presiserer, må informantene få vite nøyaktig hva de samtykker til, noe som krever at man forklarer tydelig hva prosjektet går ut på, og hva som forventes av informantene ved deltakelse. Det å ha et

informasjonsskriv gjorde det mer oversiktlig for alle parter om hvilken informasjon som ble formidlet. Kvale (2002) anser en skriftlig avtale med informantens skriftlige samtykke som foretrukket. Prinsippet om informert samtykke gjør at informantene får en viss kontroll over egen deltakelse (Dowling, 2010).

3.4.2 Konfidensialitet

Konfidensialitet handler om at man ikke skal offentliggjøre personlige data som gjør at informantene kan bli gjenkjent. For å unngå identifisering kan man endre navn og andre identifiserbare fakta, så lenge det ikke medfører påvirkning på selve datamaterialet (Kvale, 2002). Prinsippet om konfidensialitet er med på å sette krav til forskeren for hvordan man skal behandle datamaterialet (Thagaard, 2009).

I informasjonsskrivet ble det forklart at personopplysninger og datamateriale ble anonymisert så langt det lot seg gjøre (se vedlegg 1). I det ligger det å sikre informantenes personvern, gjennom å bruke fiktive navn og maskere identifiserbare karakteristikk (Dowling, 2010). Når det gjelder intervju med offentlige personer som prosjektleder i Nordveggen, lot det seg ikke gjøre å sikre anonymitet, da hennes rolle ikke er mulig å anonymisere uten å miste essensen i innholdet. Ved lovnad om konfidensialitet skal ikke informasjonen om informanten formidles på måter som kan identifisere informanten (NESH, 2016).

3.4.3 Maktforhold

Ved kvalitative intervju er forskeren i interaksjon med informantene, noe som innebærer at det oppstår maktrelasjoner. Maktforhold kan relateres til hvilken rolle forskeren og informantene har, hvor mye kunnskap de innehar, som videre er med å påvirke intervjusituasjonen (Dowling, 2010). Forsker og informant har ulike roller, oppfatninger og erfaringer med temaet. Ifølge Dowling (2010), finnes det tre typer maktrelasjoner. Gjensidig forhold er når forsker og informant er i like sosiale posisjoner og har relativt like fordeler ved å delta. Det andre maktforholdet er asymmetrisk forhold, med en klar forskjell i forsker og informants posisjon. Dette kan skje når informanten har en viktig rolle eller er sentral for forskningen. Tredje type maktforhold er potensielt utnyttende forhold, som ofte oppstår ved forskning på sårbare grupper. Det er viktig å vite at makt eksisterer i alle sosiale relasjoner, og dermed eksisterer den også i kvalitativ forskning (Dowling, 2010).

Å være bevisst på hvilke potensielle maktrelasjoner som kan oppstå, gjør at man er forberedt på hvordan man skal kunne håndtere intervjusituasjonen på en best mulig måte som ikke oppleves som ubehagelig for informanten. I mine intervju hadde jeg et relativt gjensidig forhold til informantene ved at det ikke var noen spesielt ømfintlige temaer som ble tatt opp, og ingen befant seg i en sårbar posisjon. I intervjuet med prosjektleder i Nordveggen kan man si at maktforholdet var noe mer asymmetrisk, da hun var en nøkkelinformant som var i besittelse av verdifull informasjon.

3.4.4 Pålitelighet, overførbarhet og validitet

Ved presentasjon av forskningsresultater stilles det krav til transparens. Det vil si at det skal komme klart frem hvordan forskningen er gjennomført, hvilke valg som er tatt, om man har utelatt noe, hvilke teorier man har basert seg på og om det oppstod noen utfordringer underveis (Tjora, 2012). Pålitelighet handler om valgene som tas underveis, mens transparens går ut på hvordan disse valgene kommer frem i det publiserte materialet (Tjora, 2012). Tjora (2012) forklarer at forskeren som regel har en interesse for temaet det forskes på, noe som gir utfordringer når det gjelder objektivitet. I kvalitativ forskning er ikke fullstendig objektivitet mulig å oppnå, og derfor krever det at man reflekterer og gjør rede for hvordan forskerens posisjon kan påvirke forskningen. Det skal komme tydelig frem hvilke valg som er tatt underveis, fra utvelgelse av informanter, relasjoner mellom forsker og informant, og hvilken informasjon man fikk ut av datagenereringen. Tjora (2012) forklarer at å bruke direkte sitater er med på å styrke påliteligheten da informantenes stemme i noen grad kommer frem. Ved å beskrive fremgangsmåten fra utvalg av informanter, utarbeidelse av intervjuguide og informasjonsskriv, til å forklare selve gjennomføringen av intervjuene, har jeg i dette kapitlet forsøkt å være åpen om hvordan prosessen gikk for seg.

Overførbarhet handler om hvordan prosjektet er gjennomført på en pålitelig måte. Dette krever at forskeren redegjør for hvordan man har kommet frem til datamaterialet, reflekterer over hvordan man har gjort datainnsamlingen og hvordan relasjonen med informantene kan påvirke data (Thagaard, 2009). Overførbarhet handler om å vurdere forskningens kvalitet. Om måten gjennomføringen skaper reproduserbare resultater (Hay, 2010). Validitet relateres til datamaterialets gyldighet, og hvordan forskeren har tolket datamaterialet. For å styrke forskningens validitet må man forklare alle valg som er gjort, og ha en gjennomsiktighet i

fremgangsmåten gjennom kritisk refleksjon (Silverman, 2005). Det handler om at de svarene vi får, faktisk er svar på de spørsmålene vi har forsøkt å stille (Tjora, 2012).

3.5 Metodiske betraktninger

Når det gjelder evaluering av valgene som ble gjort underveis, er det flere ting som kunne ha blitt gjort annerledes. Forberedelser før intervju er noe som kunne ha vært bedre, da det alltid vil være noe mer man kan lese seg opp på. Likevel ser jeg verdien av å komme tidlig i gang med intervju, og det ble naturlig nok slik at det siste intervjuet ble av bedre kvalitet enn det første. Det dukket opp nye spørsmål og synspunkter underveis som jeg ikke hadde tenkt ut på forhånd, men totalt sett har det ikke vært noen sentrale spørsmål som har blitt utelatt. Det kvalitative intervjuet formes underveis, og det å ha satt seg godt inn i temaet på forhånd, samt utforming av intervjuguide og informasjonsskriv, gjorde at intervjuprosessen ble ryddig og oversiktlig.

Når det gjelder antall informanter kunne jeg nok ha fått flere, men på et tidspunkt må man si seg fornøyd med det datamaterialet man har fått. Etter transkribering så jeg at det var fyldig nok data til å kunne besvare problemstillingen, og anså det ikke som nødvendig å gjennomføre flere intervju. Innflyttergruppen ble bestående av en gruppe mennesker med ulik bakgrunn, hvor de hadde til felles at alle hadde flyttet til Rauma uten tilknytning til kommunen på forhånd. Jeg anså heterogeniteten i gruppen som en fordel da det kunne gi informasjon om hvordan mennesker i ulike livssituasjoner opplever det å flytte til Rauma. Om ønskelig kunne jeg hatt flere unge par i etableringsfasen som informanter, samtidig som de som befant seg i denne fasen utfylte kategorien godt.

4 EMPIRISKE FUNN OG DISKUSJON

I denne delen presenterer jeg de viktigste funnene fra de ti intervjuene med innflyttere til Rauma, og diskuterer dem i lys av relevant teori. Jeg har valgt en temasentrert analytisk tilnærming (Thagaard, 2009), hvor funnene er organisert i to hovedtemaer. Det første temaet omhandler det å flytte til Rauma, mens det andre temaet om det å bo der. Videre har jeg delt opp de to temaene i underkategorier, som i stor grad er basert på strukturen i intervjuguiden. Når det gjelder oppbyggingen av analysen, presenteres de viktigste funnene i form av sitater og gjenfortellinger fra informantene. Funnene blir diskutert og sett i lys av tidligere forskning og teorier om sted og flytting.

4.1 Å flytte til Rauma

En sentral del av oppgaven tar for seg valget om å flytte til Rauma, og informantenes opplevelser relatert til det å flytte. Jeg har valgt å dele dette hovedtemaet inn i tre deler. I første del går jeg nærmere inn på informantenes bakgrunn og ser den i sammenheng med deres flyttevalg. I neste del diskuterer jeg informantenes flyttemotiver og hvorfor de endte opp med å velge Rauma. Her går jeg særlig inn på motivene livsstil, livsløp, jobb og bolig. I siste del tar jeg for meg hvilke forventninger innflytterne hadde til Rauma før de flyttet. Denne delen blir videre diskutert opp mot hvordan de opplever det å bo i Rauma.

4.1.1 Informantenes bakgrunn

I intervjuene ble informantene bedt om å fortelle sin bakgrunn og flyttehistorie. De har til felles at ingen hadde tilknytning til Rauma før de flyttet dit. Det vil si at ingen hadde bodd der tidligere eller hadde familie der. Noen av informantene hadde imidlertid bekjente eller venner som bodde i kommunen. Seks av informantene kommer fra mellomstore og store byer i Norge, og har hatt en urban oppvekst. Østlandet og Vestlandet med Oslo- og Bergen-områdene er spesielt godt representert. Anders er en representant for denne kategorien. Han er i 40-årene og kom til Rauma for fire år siden. Opprinnelig kommer han fra en by på Østlandet, og flyttet til Rauma etter å ha bodd ti år i Oslo. Før han bodde i Oslo, hadde han bodd ulike steder i verden. Han sier: «Jeg er selvstendig næringsdrivende og har egentlig ikke noe fast arbeidssted. Jeg har kunder rundt omkring i hele landet, i all hovedsak på Østlandet. Men det er ikke noe problem å bo her og forholde seg til dem på mail og telefonmøter». Tidligere reiste Anders mye i forbindelse med jobb, og han hadde besøkt Rauma før han bosatte seg der. Nå har han slått seg til ro og fått samboer og barn. Fleksibiliteten i arbeidet gjør det mulig for han å kombinere det

å bo i Rauma, med en jobb av interesse. Dette kan relateres til både Walford & Stockdale (2015) og Benson (2011), som henviser til hvordan endringer i kommunikasjonsteknologi bidrar til å gjøre arbeidsmarkedet mer mobilt. Det gjør det enklere for folk å ta valget om å flytte, og samtidig kunne holde kontakt over lengre avstander. Derfor er man ikke lengre like bofast og låst til steder som tidligere, og fleksibelt arbeid muliggjør det rurale liv (Walford & Stockdale, 2015; Benson, 2011).

Av de fire informantene med ruralt oppvekststed, kommer tre fra rurale områder i andre europeiske land. Rurale områder i europeisk skala er gjerne større enn i norsk sammenheng. Christian som kom flyttende med kone og barn, forteller at «Vi kommer fra en liten bygd med seks tusen innbyggere, så det var en ganske stor bygd i forhold til bygder her i Norge». Hans oppfatning av småsteder er annerledes enn det som anses å være småsteder i Norge. Som forklart i kapittel 2.1.3 finnes det ulike syn på det rurale liv, basert på menneskers opplevelser og erfaringer (Berg, 2016; Woods, 2011). Christian og familien hadde et positivt bilde av det rurale, som kan ha bakgrunn i deres erfaringer med det rurale livet i landet de kommer fra.

De ti informantene har til felles at alle har flyttet flere ganger i løpet av livet, og flere av dem har bodd både i rurale og urbane områder. Tre av informantene bodde på landet før de flyttet til Rauma, mens de sju andre kom flyttende fra byer. Den ene informanten, Jens i 30-årene, vokste opp på et ruralt sted på Vestlandet, men har først og fremst bodd i byer i voksen alder. Han kom flyttende fra Oslo til Rauma for fem år siden, og forteller:

Jeg bodde i Bergen den tiden jeg gikk på videregående og studerte, så flyttet jeg til Oslo. Så har jeg bodd litt forskjellige steder i forbindelse med jobb, litt i utlandet. Der jeg kommer fra er et veldig lite sted, men jeg bodde jo i Bergen og Oslo store deler av livet, så jeg har vært innom begge deler.

Som Jens, har flere av informantene bodd store deler av livene sine i byer. En annen informant, Elise, kommer opprinnelig fra Bergen, og bodde noen år i Oslo før hun flyttet til Ålesund for å studere. Da hun var ferdig med studiene flyttet hun til Rauma sammen med kjæresten. For Elise er dette første gangen hun bor på et lite sted, da hun hele livet har bodd i byer. Også Helene, som er i slutten av 20-årene, har flyttet flere ganger før hun kom til Rauma. Hun er opprinnelig fra Oslo og bodde i utlandet da hun studerte. Hun flyttet tilbake til Oslo og videre til Rauma i fjor.

Som Smith et al. (2015b) påpeker, lever vi i en tid med flytting og informantene illustrerer tendenser som samsvarer med dagens høye mobilitet. De tre informantene Jens, Elise og Helene, begrunner tidligere flyttevalg til byer med utdanning og jobb. Walford & Stockdale (2015) forklarer at flytting ofte henger sammen med livsløp, og flyttebeslutninger blir tatt basert på hendelser i livet. Slik kan man forstå informantenes flyttevalg med hensyn til hvor de befinner seg i livet. De som tar utdanning flytter til byer for å studere, mens nyutdannede ofte trekkes til steder hvor de får jobb. Informantene befinner seg i en fase i livet der de er ferdig utdannet og i jobb, og flere av informantene sier at de er ferdige med å bo i byer.

Informantene har ulik bakgrunn, samtidig som det er fellestrekk når det gjelder deres tidligere flyttemønstre. Noe som er verdt å merke seg, er at alle informantene har bodd i urbane områder tidligere, men størrelsen på byene de har bodd i varierer i stor grad. Flere av informantene har bodd i store norske byer som Oslo, Bergen og Trondheim. Tre av informantene flyttet til Rauma uten å ha bodd andre steder enn i byer. Disse informantene er de tre yngste, i alderen 28-35. Bjørnar, som er i slutten av 20-årene hadde kun bodd i byer på Østlandet før han flyttet til Rauma med samboeren. Som nyutdannet var han villig til å flytte på seg for å få en relevant jobb. Alder har betydning for flyttevalg, og informantene befinner seg i en mobil fase i livet, som ifølge Tyrrell & Kraftl (2015), er mennesker i alderen 25-44 år. Informantene befinner seg til en viss grad i ulike livssituasjoner, men de fleste er i etableringsfasen med samboere og barn.

Informantenes bakgrunn kan kobles til deres flyttevalg for å forstå hvordan livsløp, erfaringer og hverdagsliv påvirker deres avgjørelser om å flytte. Det å forstå informantenes bakgrunn, hvor de kommer fra og hvordan de ønsker å bo, kan videre være med på å forklare deres motiver for flytting.

4.1.2 Motiver for flytting

Informantene har ulike forklaringer på hvorfor de valgte å bosette seg i Rauma. For noen var det en attraktiv jobb som fristet, for andre var det nærhet til natur eller trygge oppvekstmiljø for barn. Et par av informantene sier at det var mer tilfeldig at de endte opp i Rauma. Flere av informantene kom, som nevnt, flyttende fra byer. Noen søkte seg bevisst bort fra byen for å komme nærmere naturen, for å lettere få jobb, eller for å leve ut drømmen om det rurale liv. For Anders var det spesielt naturen som trakk han til Rauma:

Jeg var egentlig veldig ferdig med å bo i Oslo, å bo i storby. Jeg hadde lyst til å bo på Vestlandet, og var på visninger i Ålesund der jeg hadde mange kontakter. Samtidig var jeg en del her, ute i skog og mark, og ble veldig glad i stedet. Når det gjelder jobb, er det litt hipp som happ hvor jeg bor. Nærheten til fjord og fjell, som jeg bruker veldig mye på jobb er jo god flere steder. I forhold til å bo i Oslo eller i en annen storby så var selvfølgelig naturen veldig avgjørende for å flytte til Vestlandet. Jeg tok bare med meg jobben og flyttet. Jeg trenger ikke en arbeidsgiver hvor jeg må møte opp, så da er jeg på en måte nærmere jobben her.

Anders sine interesser for natur og friluftsliv trekkes frem som et viktig argument for valget om å flytte til Rauma. Også Jens fremhever naturen som en avgjørende faktor. På spørsmålet om hvordan han endte opp i Rauma, sier Jens at han ønsket seg bort fra Oslo da han var lei av å kjøre bil for å komme seg til fjellet. Han forteller at det var kombinasjonen av snø og fjell som trakk han til Rauma. Både Anders og Jens vektlegger interesse for friluftsliv som flyttemotiv, og de kan derfor karakteriseres som livsstilsflyttere. Som beskrevet i kapittel 2.2.2, er livsstilsflyttere mennesker som prioriterer livsstil og interesser foran for eksempel jobbmuligheter (Benson & O' Reilly, 2009). De to informantene vektlegger landskapet i begrunnelsen av flyttevalget, noe som ifølge Benson & O' Reilly (2009), er typisk for de som søker en rural livsstil. Interesse for friluftsliv kan være en motivasjon for å flytte til Rauma, og få realisert den livsstilen de ønsker å leve.

Jens flyttet til Rauma allerede før han hadde fått seg jobb der. Han sier: «Det første halvåret jeg bodde her oppe så jobbet jeg ikke, da løp jeg bare rundt i fjellet egentlig. Jeg var innom et par bedrifter for å høre om jobb, men nå jobber jeg for et konsultentselskap i Oslo. Det blir en del reising til Oslo, men jeg kan stort sett sitte her å jobbe». For Jens er det viktig å ha gode kommunikasjonsforbindelser til Oslo og jobben der. Dette er i tråd med Walford & Stockdale (2015) sitt syn på hvordan fleksibelt arbeid og god kommunikasjonsteknologi muliggjør det rurale liv, selv om folk har jobb og kontakter andre steder.

Også Christian vektlegger naturforholdene i Rauma i begrunnelsen av sitt flyttevalg. Han forteller at han og familien trivdes godt i landet de bodde i før, men at han alltid hadde hatt lyst til å flytte. Han sier: «Vi sjekket muligheter i Frankrike og Tyskland, men det ble aldri noe av. Vi hadde et ønske om å flytte til et lite sted som var litt roligere, litt mer natur, og da begynte vi å tenke på Norge». Familien dro på ferie til Norge for å se etter aktuelle steder, og var innom Rauma etter å ha vært i kontakt med en kvinne med samme nasjonalitet som bodde der. Han påpeker at det ikke var helt tilfeldig at det ble Rauma, da han alltid hadde vært opptatt av fjell, klatring og skikjøring. Christian ønsket et sted med mye fjell, natur og turmuligheter. «Før

brukte vi å dra på ferie til Alpene, men her fant jeg endelig det stedet hvor jeg kan bo og ikke trenger å reise, og kan gå på tur nesten hver dag. Og da er Rauma kanskje et av de beste stedene». Christian har livsstil som hovedmotiv for sitt flyttevalg, som kan ses i sammenheng med ønsket om å oppnå bedre livskvalitet (Smith et al., 2015a).

Grimsrud & Båtevik (2016) forklarer at mange har et bilde av bygda som rolig og trygge oppvekstmiljø for barn, kombinert med vakker natur. Et slikt idyllisk bilde av det rurale var en av årsakene til at Frida og familien valgte å bosette seg i Rauma. Hun kommer opprinnelig fra en by på Vestlandet og flyttet til Rauma med mann og barn for seks år siden. Tidligere har hun bodd flere steder, både i byer og rurale områder i Norge og utlandet. Selv karakteriserer hun seg som en byjente, men forteller at hun hadde en drøm om et liv på landet. «Min drøm har alltid vært å ha dyr og bo på landet, og den bonderomantikken. Så når vi fikk flere barn fant vi ut at det ble for trangt å bo i en leilighet i byen». Dette kan relateres til Smith et al. (2015b), som sier at flyttevalg påvirkes av hendelser i livsløpet. Da Frida fikk flere barn, begynte hun å tenke på å gjøre en endring i bosituasjonen. Å flytte til Rauma ga dem mer luft, samtidig som barna fikk en trygg oppvekst. Hun er et eksempel på hvordan livshendelser kan påvirke flyttevalg.

Barnefamilier vektlegger ofte sted og miljø som et viktig flyttemotiv, ifølge Sørli et al. (2012). Dette illustrerer Frida og familien ved å flytte ut av en leilighet i byen og til Rauma. De hadde kjennskap til kommunen fra før gjennom venner. Frida sier: «Vi fant ut at kanskje vi skal flytte opp her, så fikk vi vertfall oppfylt min drøm om å bo på landet. Så da tenkte vi at vi prøver det». Hun kan tolkes som en livsstilsflytter i lys av Benson & O' Reilly (2009), som forklarer at det vanligste flyttemotivet for dem som flytter fra urbane til rurale områder, er ønsket om å oppnå den rurale idyll.

For de fleste har jobb en viktig betydning for valg av bosted, og noen av informantene kom til Rauma primært på grunn av jobbmuligheter. Likevel påpeker flere av informantene at det ikke bare var jobben som trakk dem dit. Gunnhild i 30-årene, har bodd i Rauma i fire år. Hun trekker frem verdien av å kunne bo og jobbe på samme sted. Hun er selvstendig næringsdrivende og har tidligere bodd i Trondheim, og flere småsteder i Norge. Når jeg spør henne hvorfor hun kom til Rauma, svarer hun:

På grunn av jobben har jeg bodd vintersesong et sted og sommersesong et annet sted. Her i Romsdalen kan jeg bo på et sted og ha både sommer- og vinterjobbing her. Jeg hadde vært mye i Romsdalen gjennom jobb før jeg flyttet hit. Grunnen til at jeg flyttet hit var veldig mye på grunn av jobb, at jeg kan bo hjemme, jobbe i fjellet og ha en ganske vanlig hverdag. Her kan jeg leve et vanlig liv og jobbe 8-16, men hvis jeg bodde i byen så hadde jeg måtte reise hele tiden. Så jeg liker å si at hvis en har lyst å jobbe i fjellet så er Romsdalen det beste stedet i landet å bo.

Gunnhild er knyttet til naturen gjennom jobben, og det er viktig for henne å bo i nærheten av naturen. Samtidig sier hun at hun trives på små steder, og hun liker å bo ruralt. Det at hun kan kombinere jobb og fritid i Rauma vektlegger hun som en viktig årsak til at hun bosatte seg der. Ifølge Benson & O' Reilly (2009), henger livsstil og jobb sammen. Gunnhild er et eksempel på hvordan man kan kombinere jobb og livsstil, gjennom det å være selvstendig næringsdrivende.

Helene er en informant som flyttet til Rauma først og fremst på grunn av jobb. Hun søkte jobb i Rauma da det var vanskelig å få jobb i byene som nyutdannet. «Det er mange om benet, så når det er tilbud om jobb andre steder som kan tilby fulle dager med god erfaring, er det jo grunn nok i seg selv å flytte fra storbyen og prøve noe nytt». Selv hadde hun aldri vært i Rauma før, og forteller at da hun søkte på jobben måtte hun google kommunen. På spørsmålet om jobben var førstevalget hennes, svarer hun «Jo, det var på en måte det. Det var et av stedene jeg kunne tenke meg å jobbe på». Helene kan karakteriseres som en jobb- og karriereinnflytter. Ifølge Lysgård et al. (2000), beskrives de som unge, ofte nyutdannede voksne, som flytter ut av byen til steder hvor det er mindre press på arbeidsplasser. Hun befinner seg i den mest mobile fasen i livet, som ifølge Tyrrell & Kraftl (2015) er folk i alderen 25-44 år.

Jobb og bolig er elementer som er nødvendige, og kanskje ofte avgjørende for valget om å flytte til et sted. Grimsrud & Båtevik (2016) forklarer at familier og unge single ofte flytter til distriktene på grunn av jobb. Jobb anses å være et av de vanligste motivene for å flytte til distriktskommuner. Informantene ble spurt i hvilken grad jobb var viktig for flyttevalget. For noen av informantene var ikke jobb den viktigste faktoren. Dette var tilfelle for de som var selvstendig næringsdrivende, slik som Anders, som tok med seg jobben da han flyttet til Rauma. Flere av informantene lot jobb komme i andre rekke. Dette kan relateres til bo- og flyttemotivundersøkelsen fra 2008, som slo fast at jobb har blitt et mindre viktig flyttemotiv, til fordel for familie, sted og miljø (Aure et al., 2011).

Innflyttere har ulike bo-preferanser, og det varierer hvor enkelt det har vært for informantene å finne bolig. Jens sier at han søkte rundt, men at det var vanskelig å finne noe da det var lite som lå ute tilgjengelig for alle. Han fant en annonse i lokalavisa, og forteller at det var den eneste måten å få tak i noe på. Flere av informantene leide bolig først, før de kjøpte noe eget. Skal man få et hus akkurat slik man ønsker seg må man nesten bygge, sier Anders, som legger til at de som bestemmer seg for bygge hus ofte har visse krav:

Jeg tenker at hvis folk skal flytte hit, så er det ikke interessant å leie leilighet i sentrum. Du flytter ikke fra Oslo for å flytte inn i en kjellerleilighet i sentrum på Åndalsnes. Du flytter for å kanskje få litt større rom og mer luft rundt deg. De som vil bygge, vil gjerne bygge på naturtomt og ha litt utsikt. De vil ikke bygge nede i skyggen på flatmark. Når du først skal bygge på et sånt sted som dette, med potensiale til å ha verdens flotteste utsikt, så vil du gjerne ha den da.

At folk har større krav til bolig når man flytter til et ruralt område henger sammen med at man kan få mer for pengene. Tomtene er ikke like dyre som i byene og man har større plass. Ved å se mine funn i lys av rapporten fra Møreforskning, ser man at det å finne bolig i Rauma kan være vanskelig. Det å få bolig var en av de største utfordringene for respondentene i spørreundersøkelsen til Møreforskning (Grimsrud, 2013). Flere av mine informanter sa at de synes det var vanskelig å finne en bolig som tilfredstilte deres ønsker. Jobb og boforhold trekkes frem som to sentrale faktorer i rapporten, der det å ha god plass, utsikt fra boligen, og en jobb av interesse, utpeker seg som viktige elementer (Grimsrud, 2013). Sett i sammenheng med det informantene mine forteller, kan man se likheter med resultatene til Grimsrud (2013) når det gjelder innflytteres boligpreferanser.

Smith et al. (2015b) ser flytting som en sammensatt prosess, som kan være påvirket av flere forhold. Informantenes flyttemotiver er sammensatte. Det er spesielt kombinasjonen av jobb og livsstil som blir nevnt gjentakende ganger på spørsmålet om hvorfor informantene flyttet til Rauma. De som begrunner flytting med livsstil, er de som flytter på grunn av fritidsinteresser, ønsket om å leve det rurale liv, eller familier som vil ha gode oppvekstvilkår for barna (Lysgård et al., 2000). Flere av informantene kan karakteriseres som livsstilflyttere som søker naturopplevelser og fritidsaktiviteter foran jobbmuligheter. Anders forteller at han tror de fleste innflyttere har tre viktige elementer som en forutsetning for å flytte dit: jobb, et sted å bo, og barnehage- eller skoleplass til barna. For flere av informantene kan det likevel virke som at fritidsinteressene veide tyngst ved valg av bosted, mens jobb kom i andre rekke. Sørli et al. (2012) argumenterer for at fritid har blitt en viktigere del av folks hverdagsliv, og at det tar

større plass enn før. De som bosetter seg i rurale områder vektlegger ofte sted og miljø foran andre faktorer i begrunnelsen av flyttevalget. Slik kan man forstå hvorfor fritidsinteresser og livsstil går igjen som forklaring på flere av informantenes bostedsvalg. Et flyttevalg er kompleks, og det er ofte flere faktorer som påvirker en avgjørelse om å flytte.

Som både resultatene til Grimsrud (2013) om Rauma, og den nasjonale bo- og flyttemotivundersøkelsen (Aure et al., 2011) viser, er de viktigste flyttemotivene familierelaterte, noe som ofte er mest relevant for tilbakeflyttere. Videre er jobb, bolig og stedsrelaterte faktorer, sentrale flyttemotiver. Siden jeg kun har sett på innflyttere uten tilknytning er ikke familiemotivet like relevant i denne studien. Jobb, bolig, og de fysiske omgivelsene blir derimot nevnt gjentakende ganger som viktige elementer for informantene. Ifølge Grimsrud (2013), er naturforhold et motiv som ofte kommer i tillegg til andre motiver, og er som regel ikke den avgjørende faktoren for flyttevalget. Videre er gode oppvekstmiljøer et vanlig motiv (Grimsrud, 2013). Noen av informantene mine la stor vekt på naturen og egne interesser relatert til friluftsliv ved valg av Rauma som bosted. Det informantene begrunner som flyttemotiver, er i stor grad relatert til livsstil og fritidsinteresser, livshendelser og livsløp, samt hensyn til jobb og bolig.

4.1.3 Forventninger til Rauma

Informantene ble spurt om hvilke forventninger de hadde til Rauma før de flyttet dit. Flere hadde vært i kommunen før de kom flyttende, og dannet seg et bilde av stedet på forhånd. Anders hadde vært i Rauma noen ganger tidligere for å stå på ski og klatre, og hadde et lite nettverk av venner der. Han sier: «Inntrykket mitt var jo veldig naturbasert. Jeg hadde veldig lite innsikt i jobbforhold, skole, barnehage og kulturtilbud før jeg flyttet hit». Det var også naturen som preget Daniels inntrykk av Rauma, og han forteller at «Jeg visste egentlig veldig lite, bortsett fra at det var fjell her. Jeg gjorde ikke noe research på forhånd, jeg bare hoppet i det. Jeg hadde ikke tenkt så mye, og hadde egentlig ikke noen formening, men jeg har blitt positivt overrasket over det å bo på en liten plass». Han sier at det må være vanskelig å komme alene til Rauma uten noe som helst nettverk, da det meste foregår enten i fjellet eller i familier.

Som forklart i kapittel 2.1, kan man forstå et sted som en kombinasjon av dets fysiske uttrykk, og våre opplevelser av stedet (Cresswell, 1996). Da informantene ikke har en tilknytning til Rauma fra før, er det spesielt stedets fysiske uttrykk de vektlegger i sine forventninger til stedet

før de flyttet dit. Dette beskrives godt av Anders og Daniel, som i stor grad hadde naturbaserte oppfatninger av Rauma. Å forstå Rauma gjennom en personlig opplevelse av stedet, blir først mulig når man bor der. Flere av informantene sier at de leste om Rauma på forhånd for å få innblikk i stedet. Bjørnar forteller at han ikke forventet seg så mye, men han så for seg at det kom til å bli roligere enn i byen. Heller ikke Helene hadde store forventninger til Rauma, og forteller:

Jeg visste ikke hva jeg gikk til, men tenkte at jeg tar det litt som det kommer. Jeg gjorde jo litt research på forhånd, og sjekket opp en del før jeg sa ja til jobben. Det virket veldig annerledes. Det at det er en innflyttergaranti og at man kan få en fadder virket veldig inkluderende, og at det ikke var så vanskelig å komme ny selv om det ikke er så mange her.

Hun trekker frem Nordveggen og innflyttergarantien som noe av det hun la merke til ved Rauma da hun søkte etter informasjon. For Frida var det erfaringene fra ferier i Rauma som lå til grunn for hennes oppfatninger av kommunen. «De vi kjente skrøt veldig av Rauma, og da vi hadde vært her på besøk koste vi oss veldig på sjøen, og synes det var fint her». Siden informantene ikke hadde tilknytning til Rauma på forhånd, er deres forventninger mye basert på det de har lest og hørt av andre. Resultatene fra Grimsrud (2013) viser at de fleste som kom flyttende fikk informasjon om stedet gjennom kjæreste, familie og venner i Rauma. Mine informanter fikk først og fremst informasjon av venner og bekjente, eller gjennom internett og media.

Det at alle informantene har bodd i urbane områder tidligere, kan si noe om hvilke tanker de har om det urbane og det rurale hverdagsliv. De har erfaringer med å bo urbant, og vet hva det innebærer å bo i byer. Ikke alle informantene har bodd i rurale områder før, men samtidig har de en forventning til hva det vil si å bo i Rauma og leve det rurale liv. Avgjørelsen om å flytte må ifølge Smith et al. (2015a), ses i sammenheng med tidligere opplevelser fra steder, og tanker om de stedene man har erfaringer med. Siden ingen av informantene hadde erfaring med å bo i Rauma, var forventningene basert på deres forståelser av det rurale liv. De to informantene som tidligere kun hadde bodd i byer, hadde noen tanker om hvordan de trodde det kom til å bli å bo i Rauma. Helene pekte på naturen som en forventning til Rauma, at det er fin natur og gode turmuligheter. Et slikt bilde av Rauma kan relateres til Woods (2011) sitt syn på det rurale som idyllisk, rekreasjon og det å leve i ett med naturen, som en oppfatning av det rurale. Helenes forventninger hadde grunnlag i det hun hadde lest på internett, og det var spesielt den fysiske karakteren ved stedet hun hadde bitt seg merke i. For Bjørnar var det litt annerledes. Han forteller at han senket forventningene etter å ha lest om kommunen. Forskjellen på

forventningene til informantene kan relateres til hva de vektlegger. For Helene var naturen viktig og hun hadde et optimistisk bilde av Rauma. Bjørnar så først og fremst på flyttingen som en jobbmulighet, og hadde ikke dannet seg et bilde av hvordan det kom til å bli utenfor jobb.

Ifølge Grimsrud & Båtevik (2016), er gode oppvekstvilkår, rural livskvalitet, og vakker natur og friluftsliv, de tre budskapene som ofte brukes for å styrke forestillingen om det gode liv på landet. Flere av informantene hadde en slik oppfatning av Rauma før det flyttet dit. Valget om å flytte sier noe om deres forestillinger om hva et sted vil tilføre deres liv. Benson (2011) sin studie av briter i rurale områder i Frankrike, viser at innflyttere hadde en romantisk idealisering av det rurale liv. De som flyttet var klart drevet av sine forestillinger, basert på tidligere erfaringer. Sett i lys av resultatene fra Benson (2011), kan man tolke informantenes forventninger i stor grad å være basert på et positivt og idyllisk bilde av det rurale. Hvordan de har opplevd lignende landskap tidligere, har preget deres forventninger. Informantenes forventninger er forskjellige på grunn av at de har ulike utgangspunkt som danner grunnlaget for deres forventninger. Denne tråden blir videre diskutert i kapittel 4.2.2, hvor jeg tar for meg hvordan informantene opplever det å bo i Rauma.

4.2 Å bo i Rauma

I denne delen tar jeg for meg funnene fra intervjuene som omhandler det å bo i Rauma. Jeg har valgt å dele funn og diskusjon inn i tre undertemaer: hvordan informantene opplever å bli inkludert i lokalsamfunnet, deres oppfatninger av stedet etter å ha bodd der en stund, og hvilken tilknytning og identitet de har fått til Rauma. Funnene blir presentert i form av sitater og gjenfortellinger, og diskutert i lys av relevant sted- og flytteteori. Hvilken tilknytning informantene har fått til Rauma og hva de tenker om å bo der videre, drøftes i lys av teorier om stedstilknytning og identitet.

4.2.1 Inkludering i lokalsamfunnet

Hvordan innflytterne føler seg tatt imot, har betydning for hvordan de opplever bostedet. Ifølge Lysgård et al. (2000), har integrering i samfunnet betydning for om man blir boende eller flytter videre. Det er derfor relevant å studere hvordan informantene har blitt inkludert i Rauma. Svarene deres varierer som følge av at noen hadde bekjente i kommunen, som gjorde det enklere for dem å komme inn i det lokale miljøet.

Anders hadde allerede et nettverk av venner og bekjente da han kom flyttende. For han var det enkelt å komme inn i et miljø, og han følte seg raskt inkludert. Han sier at han ble tatt imot med åpne armer, men at han tror det er vanskeligere for de som kommer uten nettverk. Flere av informantene forteller at de ble tatt godt imot. Christian sier at det var barna som gjorde at de ble kjent med folk i starten. Det at barna går på skole og deltar på aktiviteter, gjør at man kommer i snakk med andre foreldre. Christian forteller at andre innflyttere uten barn har vanskeligere for å komme i kontakt med folk. Han sier: «Det er jo ikke akkurat sånn at folk kommer og banker på døra, men det var heller ikke noe vi forventet da vi kom hit». De opplever det som vanskeligere å bli kjent med folk om man ikke har noe til felles. Som Christian påpeker, må man oppsøke miljøer selv. Siden han er interessert i fjell og liker å gå på tur, har han fått et nettverk på grunn av felles interesser.

Det varierer om informantene føler seg godt inkludert og tatt imot, mye basert på hvor de befinner seg i livsløpet og hvilken livsstil de har. Grimsrud & Båtevik (2016) påpeker at det er viktig at innflytterne passer inn og har en livsstil som passer inn i bildet av stedet. Christian og Anders vektlegger livsstil som begrunnelse for hvordan de har blitt tatt imot. Det å ha interesse for friluftsliv ses som en inngangsport til å bli kjent med andre med samme interesse. I Rauma finnes det mange med den interessen, og det er mange aktiviteter relatert til naturen.

Elise synes det har vært krevende å bli kjent med folk, samtidig som hun påpeker at det å ha småbarn gjør det enklere. Hun nevner arrangementer som innflyttertreff som mulige møtesteder, men at det krever at man faktisk deltar og gir litt av seg selv. «Hvis man gjør en innsats, så tror jeg det er lettere å bli kjent, spesielt om man har barn». Opplevelsen informantene har med å bli kjent med folk i Rauma kontra i byer, virker å være relativt lik. Det er fortsatt gjennom felles interesser, jobb og møteplasser at man blir kjent. I byene er det likevel flere steder man kan møtes. Elise sier at man må ha en grunn til å bli kjent uansett hvor man flytter, og at man ikke kan forvente at folk skal komme på døra for å bli kjent.

For Frida var det en stor overgang å komme fra et sted hvor hun følte at menneskene rundt henne var veldig sosiale og åpne, til å komme til Rauma der hun opplevde at det var vanskeligere å komme innpå folk. Noen greier å tilpasse seg raskt, mens andre ikke finner sin plass og kan få en følelse av å være utenfor. Frida føler seg utenfor da hun ikke fant noe miljø som passet henne. Som beskrevet i kapittel 2.2.1, vil de som ikke finner seg til rette, ofte føle seg utenfor (Berg, 2007; Relph, 1976).

Helene sier at hun har blitt tatt godt imot, men at det gjerne kunne ha vært flere møtesteder. «Det er ikke bare å henge med folk, man må nesten kjenne noen for å finne på ting, og det skjer mye hjemme hos folk». Hun påpeker at det finnes forskjellige arrangementer både for innflyttere og andre i Rauma, men at det handler om å møte opp på slike ting. For henne oppleves det som en dørterskel å komme alene på arrangementene. Det å komme flyttende fra et annet land har gitt utfordringer for Ingrid og familien. Dette har bakgrunn i språk og tilpasning til en ny kultur. Hun forteller at det var tungt de første årene: «Vi opplevde nordmenn som litt reserverte, men de var likevel hyggelige og snille. Når vi spør om hjelp så får vi det, men man må spørre hvis man vil noe». Tilvenningen gikk bedre etter hvert som hun lærte språket og ble kjent med folk. Hun er åpen om at det har vært vanskelig å komme flyttende fra et annet land, og spesielt det å komme inn i en vennekrets har vært en utfordring. Samtidig var de forberedt på at det ble vanskelig, og hun sier at det er noe man må regne med. «Når man flytter til et annet land så kan man ikke forvente at alt er sånn som vi hadde det før. Sånn er det bare, enten kan jeg tilpasse meg eller så gjør jeg det ikke».

Som en del av arbeidet til innflyttertjenesten får innflyttere tilbud om forskjellig hjelp til praktiske ting. De blir invitert med på arrangementer og får mulighet til å få en fadder som kan vise de rundt og bli kjent med Rauma. Informantene ble spurt om innflyttertjenesten og deres erfaringer med den. Dette for å få innsyn i hvilken betydning tjenesten har hatt for deres opplevelse av å bli tatt imot i Rauma. Den største forskjellen på svarene er at de som hadde et nettverk benyttet innflyttertjenesten i liten grad, mens de som kom uten å kjenne noen brukte tjenesten mer aktivt. Anders forklarer at han ikke følte behov for å få hjelp, siden han fant ut det meste selv gjennom det nettverket han hadde. Samtidig sier han at han hadde benyttet seg av tilbudet om han ikke hadde hatt et nettverk. Han forteller at det er bra at det tilbys lavterskeltilbud, som felles turer og arrangementer, som ikke koster noe og ikke krever så mye å bli med på. Jens kom til Rauma uten å ha et stort nettverk. Han forteller at han var klar over at det fantes tilbud, men at han ikke satt seg nøye inn i det, da han ikke hadde behov for hjelp. Han sier: «Jeg kom ikke opp her for å starte café eller gjøre noe fantastisk, jeg kom bare hit fordi jeg synes det var et fint sted. Så det var ikke så veldig mye å finne ut av sånn egentlig». Selv om han ikke hadde behov for hjelp, sier han at han har inntrykk av at det gjøres en innsats for å ta imot nye innflyttere som har det behovet.

Flere av informantene har vært i kontakt med Nordveggen og fått hjelp fra innflytterkontoret når det gjelder praktiske ting. Bjørnar forteller at han ble kontaktet av Nordveggen like etter at

han flyttet til Rauma. For han var de viktige for å få hjelp til å skape et nettverk, og han ble invitert på arrangementer som gjorde at han ble kjent med andre på hans alder. Deres engasjement var viktig for at han kom seg inn i et miljø. Christian og familien oppsøkte Nordveggen selv da de var i Rauma på ferie, og fortalte at de hadde planer om å flytte dit. Han opplevde de allerede da som veldig positive og hjelpsomme med å prøve å finne et bosted til familien. De fikk også hjelp til å finne jobb, og fikk utdelt en fadderfamilie, som ifølge Christian var en fin måte å bli kjent med folk på. Informantene ser verdien av å ha et tilbud som innflyttertjenesten, og synes jobben de gjør er viktig. Elise sier hun kunne ønske hun hadde hatt tid til å være med mer aktivt. Helene synes det med innflyttergaranti og det å kunne få en fadder virker inkluderende, og at det gjør det litt lettere å komme ny uten å kjenne så mange. Nordveggen hjelper også de som ønsker å starte opp egen bedrift, og Gunnhild forteller at hun fikk hjelp til å starte sitt eget firma. Også hun sier at arrangementene er viktige for de som ikke kjenner så mange.

Informantene ser verdien av innflytterkontoret, men ikke alle har benyttet seg av tjenestene i stor grad. Alle har derimot vært i kontakt med de på en eller annen måte gjennom informasjonsformidling, eller at de har blitt ønsket velkommen. Noen av informantene sier at å være med på deres tilbud krever litt mer enn de hadde sett for seg å gi. Noen nevner tid som en faktor, at de kunne ønske de hadde tid til å være med mer. Alle ser derimot at det arbeidet som blir lagt ned for innflyttere er nødvendig og viktig. Som nevnt i kapittel 2.2.3, arbeider over 80% av norske kommuner med tilflytting, i form av tilflyttingskampanjer, innflytterkontor og hjelp til innflyttere (Grimsrud & Båtevik, 2016). Informantene synes det er fint å ha mulighet til å få hjelp til praktiske ting og få informasjon. Dette kan relateres til resultatene fra rapporten til Møreforskning, hvor en høy andel respondenter svarte at det å få generell informasjon om arbeidsmuligheter, bosted, fritidsaktiviteter og tjenester hadde betydning da de kom flyttende (Grimsrud, 2013).

Å studere hvordan informantene føler seg inkludert, kan relateres til deres oppfatning av Rauma. Hvordan de trives i Rauma henger sammen med hvordan de har blitt tatt imot, som kan påvirke om de føler seg hjemme eller ikke. Dette kan knyttes til Cresswell (1996) sin forklaring på det å føle seg 'in place' eller 'out of place', og kan videre påvirke om de velger å bli værende eller om de flytter. Innflytternes opplevelse av integreringen i et samfunn har betydning for om man blir boende eller om man flytter videre. Det henger sammen med om man føler seg hjemme eller ikke, og påvirker også oppfatninger av stedet (Lysgård et al., 2000). Det å føle seg hjemme

et sted bestemmes av hvor mye man er knyttet til lokalsamfunnet og de andre som bor der (Berg, 2016). Slik kan man forstå hvordan inkludering henger sammen med tilknytning, som diskuteres videre i kapittel 4.2.3.

4.2.2 Oppfatninger av Rauma

Opplevelsen av å bo i Rauma ses i sammenheng med forventningene informantene hadde, og hvordan de har funnet seg til rette. Informantenes opplevelser av Rauma som bosted varierer, samtidig som man kan finne fellesnevnerne. Flere trekker frem natur og at det er et trygt miljø, men at de skulle ønske at det skjedde mer og at det var mer liv. Noen av oppfatningene er naturbaserte, men flere av informantene vektlegger også det sosiale miljøet i deres opplevelse av Rauma. Det sosiale miljøet kan være både i positiv og negativ forstand. Noen har kommet godt inn i et miljø som passer deres livsstil og interesser, mens andre sliter med å finne sin plass.

På spørsmålet om informantene opplever noen forskjeller ved Rauma og stedene de har bodd tidligere, nevner flere at det at det er rolig, vakkert og trygt i Rauma. Dette kan henge sammen med at de fleste informantene har bodd i byer tidligere, der livet er mer hektisk. Når informantene skal beskrive forskjellene mellom Rauma og tidligere bosted er det først og fremst forskjellen på det å bo i by kontra det å bo et ruralt sted, som går igjen i beskrivelsene. Anders peker på tempoet som den største forskjellen på det å bo i storby og Rauma. Det er roligere og man har bedre tid enn i byen. «Jeg har ikke noe behov for å slite med å finne parkering, og jeg har ikke noe behov for å stå i kø og sånn, men jeg liker veldig godt å være i by, det er ikke det». Han trives med et roligere tempo i hverdagen, samtidig som han liker å være på besøk i byen.

Flere av informantene sier de har endret oppfatningen av Rauma. Anders sier at han har fått et nytt inntrykk av hvordan ting fungerer, og hva slags type mennesker som bor der. Han sier at mye har endret seg til det positive, og noe til det negative. «Man skal trække litt forsiktig og være litt oppmerksom, for det er fort gjort å trække noen på tærne. Man skal ikke stikke seg ut for mye før man får høre det». Videre presiserer han at dette mest sannsynlig er typisk for småsteder generelt, og ikke unikt for Rauma. På små steder er man mindre anonym enn i byen. Han påpeker at det er mye positivitet i Rauma, og at mange som kommer dit har lyst til å skape noe, og etablere sin egen arbeidsplass. «Folk kommer ikke bare og vil ha en jobb, men de ønsker faktisk å skape noe selv». Han mener dette er viktig for å få folk til å bli værende, da de som

starter opp egne arbeidsplasser ofte blir boende. «Det er en positiv atmosfære i Rauma, med folk som har ideer og ønsker om å opprette ting, og gjøre ting uavhengig av om det tilbys eller ikke». Samtidig forklarer Anders at nytenking kan føre til konflikter, da det finnes folk som ikke ønsker forandring. «Fordi det har funket sånn i 40 år så tenker de at da kan det sikkert funke sånn i 40 år til, i stedet for at det faktisk går fremover da». Det kan oppstå uenigheter om hva som er god utvikling, og han påpeker at man bør trå forsiktig og ta andre hensyn enn på et større sted, hvor ting skjer i et høyere tempo. Også Jens synes at folk har stort engasjement, samtidig som at også han påpeker at man må være litt forsiktig. Han forteller:

Det er eksempler hvor innflyttere har kommet på kanten med lokale etablerte, fordi man har kjørt litt hardt på når man skal forandre verden. Men jeg er ikke her for å forandre verden, jeg er her for å stå på snowboard. Så lenge de har brød og melk på butikken så er det good.

Ifølge Jens er det positivt med nye impulser, samtidig som man bør ha respekt for de tradisjonene som finnes på stedet, slik at man ikke blir oppfattet som en som skal forandre alt.

Som forklart i kapittel 2.2.1 kan opplevelsen av sted relateres til hvordan man har blitt tatt imot. Dette har betydning for om man blir boende eller flytter videre (Lysgård et al., 2000). Informantene har ulike opplevelser av Rauma, både positive og negative. Deres opplevelser kan relateres til Cresswell (1996) sin teori om å være 'in place' eller 'out of place'. De informantene som føler seg 'out of place', har interesser som ikke samsvarer med det som fokuseres på i Rauma. Cresswell (1996) tar for seg hvordan oppførsel henger sammen med sted, og at ulike mennesker har forskjellige oppfatninger om hva som er passende og upassende oppførsel. Dette kan henge sammen med innflytternes oppfatninger om hvilke interesser som er ansett som passende. Slik Anders forklarer, kan innflyttere komme i konflikt med lokale aktører om man kommer inn med nye impulser som de lokale ikke synes passer inn i deres bilde av Rauma. Slike konflikter kan oppstå når man har ulike syn på stedet, og hva som er akseptabel oppførsel der. Som innflytter må man finne ut hvordan ting fungerer, og på den måten gjøre det enklere å komme inn i det etablerte miljøet og kulturen på stedet.

De fleste informantene trekker frem de fysiske omgivelsene når de forteller hva de synes om Rauma. Bjørnar sier at folk er hyggelige, det er et trygt miljø, og man har naturen rett utenfor døra. For Elise er naturen og stillheten verdifull, samtidig som det er kort vei til å oppsøke byene. Hun synes det er godt å ha Rauma i det daglige og byene tilgjengelig når man ønsker det. Christian sier at kulturene i Rauma og der han kommer fra ligner, og at han liker seg godt.

«Her tilbys alt jeg lette etter og alt jeg trenger. Det var vanskelig å flytte hit fra et helt annet land, men når vi først bestemte oss for at vi ville bo her, var vi interessert i å få det til». For han er naturomgivelsene en viktig grunn til at han trives i Rauma. Også Gunnhild gjenkjenner trekk ved Rauma fra sitt oppvekststed, da hun selv er fra et lite sted og trives i små kommuner. Hun sier at hun har alt hun trenger i Rauma, og at helheten ved stedet og trivselen med å bo på bygda, gjør Rauma til hjem for henne. Hun sier at hun forstår hvorfor folk vil flytte dit på grunn av naturen, og hvis man i tillegg kjenner folk som bor der, kan det være grunn nok i seg selv å flytte dit. Både Christian og Gunnhild identifiserer seg med Rauma basert på deres oppvekststeder. Som Dale & Berg (2013) forklarer, er oppvekststedene ofte en viktig del av vår identitet. Slik kan man derfor forstå informantenes opplevelse av Rauma i sammenheng med deres oppvekststeder.

Noen av informantene opplevde en positiv forandring med å komme til Rauma. Elise forteller: «Selv om jeg er oppvokst i storby så føler jeg at det er på landet jeg hører hjemme. Jeg synes det er veldig deilig å komme hjem hit etter å ha vært i Bergen en uke, så da ser jeg jo at jeg har gjort noe riktig». Hun føler seg mer hjemme i Rauma enn i byen. For henne var den største overgangen å ikke ha kjøpesenter rett utenfor døra, men hun sier at det er en tilvenningsprosess. «Det positive er at du får en helt annen ro med å bo her, enn å bo i byen. Det er ikke så hektisk hele tiden. Det er veldig sjelden jeg ser noen løpe på gata her, mens i Bergen og Oslo løper folk overalt hele tiden». Hun har blitt vant til å bo mer landlig og det har blitt mindre viktig for henne å ha servicefunksjoner i umiddelbar nærhet.

Frida vektlegger trygge oppvekstmiljø for barna, lite trafikk, og at det er lett å oppdage hvis barna gjør noe galt. Hun sier at miljøet og kulturen er den største forskjellen mellom Rauma og byen hun har vokst opp i. Frida forteller at hun har endret syn på Rauma etter at hun flyttet dit, og at hun ikke hadde flyttet om hun kunne valgt om igjen. Hun begrunner det i at hun og familien ikke er sportsfolk. «Vi liker å gå på tur, men er ikke voldsomt sporty av oss. Og det visste vi faktisk ikke om. Vi har vært her på ferie, men da ble vi jo ikke kjent med andre rundt, vi var bare her på ferie». Hun sier at Rauma passer best for de som er interessert i sport og at det ikke er så mange miljø utenfor sportsmiljøene. Selv om Frida ikke har funnet seg til rette, ser hun likevel positive sider ved Rauma, som at det er trygt, rolig og fin natur.

De informantene som er interessert i friluftsliv sier de har funnet seg til rette og trives. Frida som ikke deler denne interessen på samme måte, føler seg mer utenfor. Når det gjelder

Cresswell (1996) sine begreper om å føle seg 'in place' og 'out of place', kan de ses i lys av hvilke normer og regler som finnes på stedet. Ifølge Cresswell (1996), skapes det ulikheter mellom de som føler seg hjemme og de som ikke greier å tilpasse seg. Det kan være vanskelig å tilpasse seg et nytt sted, noe Frida har fått erfart i Rauma. Også informantene som kom til Rauma fra andre land sier det har vært en tilvenningsprosess, noe som henger sammen med språk og kultur. Dette er kanskje ikke spesielt for Rauma, men mer en tilvenning til det norske samfunnet, samtidig som det kanskje er noen normer som er karakteristisk for Rauma. De som kom flyttende fra byer har også vært nødt å tilpasse seg. Sammenlignet med det å bo i by, er det ikke like enkelt å stikke seg ut og være annerledes på et lite sted, fordi folk alltid har en mening om ting som blir gjort på bygda. Man blir ikke like anonym som i byene, man blir lettere lagt merke til.

Funn fra rapporten til Møreforskning viser at butikker, sosiale miljø, skoler og barnehager, er viktig for at Rauma skal være et attraktivt bosted (Grimsrud, 2013). Det å ha tilgang på servicefunksjoner er noe flere av informantene mine savner. I tillegg er det å være inkludert i et sosialt miljø nødvendig for å kunne trives. Slik kan man forstå hvorfor Frida ikke føler seg hjemme, da hun ikke har kommet inn i et sosialt miljø som passer henne.

Som diskutert i 4.1.3, var forventningene til informantene før de kom til Rauma først og fremst basert på naturen og de fysiske omgivelsene. Når jeg spør informantene om det svarte til forventningene, svarer de fleste at det gjorde det. Jens sier at «Fjellmessig svarte det til forventningene. Som bygd er jeg kanskje litt overrasket over at det i en så folkerik kommune er så få arenaer for å treffe folk. Til at det bor så mange folk her er det lite som skjer». Det han savner i Rauma er steder man kan møte folk, spesielt når det gjelder aktiviteter knyttet til friluftsliv. Han sier at han opplever stor forskjell på sommer og vinter, da det er mye flere mennesker der på sommeren. For han er det ikke negativt at det er færre folk på vinteren, da en av grunnene til at han bor i Rauma er at det er mye fjell til alle. Jens sin opplevelse av Rauma er i stor grad naturbasert, noe som kan relateres til Vestby (2015) sin forklaring på hvordan man kan føle tilhørighet til et bestemt type landskap (se kapittel 2.1.2).

Informantene savner flere møtesteder i Rauma. Jens begrunner det med at han kom flyttende alene, og de fleste som flytter til Rauma er unge familier. «De har kanskje ikke samme behovene for å møte folk, slik jeg har da. Og så flytter man jo ikke til Åndalsnes fordi det er så bra partysted. Men samtidig, når det skjer ting så er det jo fullt av folk. Så det virker som det er et

behov for at ting skal skje da». Han synes det burde vært bedre tilrettelagt for å gjøre stedet attraktivt for unge. «En ting er de som er fjellinteressert, men man må tåle at folk som ikke er gjerne etter fjell kommer, at det må være plass til de også da». Han sier det må være rom for alle typer mennesker, og at det ikke bør være slik at hvis man ikke går Romsdalseggen så har man ikke noe der å gjøre. Jens sier at det ville ha vært uheldig og kan hindre mangfold. Å oppleve stedet som dødt kan relateres til det Berg & Lysgård (2004) beskriver som et syn på bygda som tradisjonell, preget av lite vare- og tjenestetilbud, få aktiviteter og kjedsomhet. Flere av informantene kunne ønske at det var flere aktiviteter i Rauma som ikke var relatert til friluftsliv. Daniel trives godt, men kunne tenke seg flere kulturtilbud og uformelle steder hvor man kan treffe folk. Han legger til at det kan være vanskelig å komme alene siden det er et familiested, og det kan være vanskelig å komme inn i et miljø, da alle er opptatt med sine liv. Det å få et miljø som ikke er familiemiljø, kan være med å gjøre Rauma til et bedre bosted for de som kommer alene.

Kommunens visjon om å være verdens beste kommune for naturglade mennesker, var et av temaene i intervjuene, i forbindelse med informantenes syn på Rauma og hvordan de relaterer seg til visjonen. Anders sier visjonen er veldig relevant siden han bruker naturen mye. «For meg er det nesten en avgjørende faktor at det er tilrettelagt med alt som er av turstier, merking, og turmålskonkurranser. Det er veldig lagt opp til at man skal kunne trives og ha lett tilgang til opplevelser». For han som er så aktiv, har visjonen en sterk verdi, men for folk som ikke har naturinteresse, er han usikker på hvor mye den betyr. Også Jens sier at han legger merke til at det satses på naturen. Han synes at visjonen kanskje har en litt gammeldags tilnærming, «Det virker som det er gjort en antagelse av hva naturglede er, og så har man bare gått for det». Han foreslår at det kunne ha vært et større fokus på nyere typer friluftsliv, som for eksempel terrengsyklisme. Christian forteller at folk i kommunen er opptatt av naturen, og at det skjer mye nytt i Rauma. Frida synes at skolene er flinke til å ta med barna på tur, og at det er mye som skjer ute i naturen:

Det var først da jeg kom hit at jeg hørte om utebursdag på vinteren i minus 20 grader, men det er fullt mulig å få det til. Naturglede er kjempeflott, det er nydelig natur her, men for de som ikke er så fryktelig glad i å løpe på fjellet hver ettermiddag så er det ingen tilbud. Er du ikke sportsinteressert så er det faktisk ingen tilbud.

Frida savner flere tilbud som ikke er relatert til friluftsliv. Gunnhild påpeker også fokuset på friluftsliv. De fleste som kommer til Rauma er interessert i friluftsliv på en eller annen måte,

om det er klatring, ski eller å gå på turer. Hun sier at hun tror folk med den interessen blir truffet av visjonen. Samtidig sier hun at det er viktig at kommunen har et bredt tilbud av aktiviteter som ikke bare omhandler friluftsliv. «Jeg synes det er veldig viktig at kommunen har en visjon som skiller seg ut fra andre kommuner, men samtidig er det en visjon som forplikter, fordi den er så verdiladet». Ingrid forteller at hun ikke går mye på fjellet, men at hun liker landskapet. Likevel synes hun det kan bli for mye fokus på fjell, da naturglede er mer enn bare fjell. Når Ingrid beskriver hvordan hun oppfatter Rauma, er det naturen hun trekker frem som det mest spektakulære, samtidig som hun sier at når man bor der så er det lett å bli blind på omgivelsene. Hun forteller at når hun ser hvordan cruiseturistene blir imponert over landskapet, blir hun stolt. «Vi bor i et landskap som er enestående. Jeg ser bestandig landskapet med nye øyne når jeg får slik respons fra turistene. Når man ser omgivelsene hver dag så blir det vanlig, og man glemmer kanskje å sette pris på det landskapet man har i hverdagen».

Informantene hadde ulike forventninger til hvordan det skulle bli å bo i Rauma og leve det rurale liv. Om realiteten ikke svarer til forventningene kan det føre til at de har fått nye tanker og oppfatninger av det rurale og av stedet. For de som ikke hadde bodd i rurale områder før kan de kanskje ha en oppfatning av Rauma og det rurale som idyllisk, fint, rolig og trygt, et positivt bilde. Et slikt syn på det rurale henger sammen med det Berg & Lysgård (2004) karakteriserer som to dominerende syn på det rurale, den tradisjonelle og idylliske bygda (se kapittel 2.1.3). Etter å ha bodd i Rauma en stund kan det idylliske bildet ha endret seg for de som ikke har funnet sin plass og ikke føler seg hjemme. Noen av informantene sier de savner ting fra byene, som mer liv og flere servicefunksjoner. Dette synet kan relateres til oppfatningen av det rurale som den tradisjonelle bygda, og bærer et negativt preg av mangler og kjedsomhet. Oppfatninger av det rurale er ikke så enkelt som at det er todelt. Ifølge Berg (2016), kan synet på det rurale liv tolkes forskjellig ut fra hvilke erfaringer man har. Synet på det rurale kan henge sammen med forventninger, og hvordan man ønsker å leve og bo. Som Woods (2011) forklarer, varierer menneskers opplevelser av det å bo ruralt. Samtidig har det rurale liv til felles med det urbane at det er viktig å ha følelsen av å være en del av et samfunn og ha en tilknytning til stedet. Mangler man et sosialt nettverk og tilknytning til et sted, vil man mest sannsynlig ikke trives uavhengig av hvor man bor. Slik kan man forstå hvorfor et par informanter har fått et mindre positivt bilde av Rauma, som følge av at de ikke finner seg til rette.

Som Berg & Dale (2004) påpeker, har rural rekreasjon som fotturer, skiturer og ulike former for friluftsliv blitt en viktig del av hverdagslivet for mange, og et ønske om å bo nærme naturen.

De informantene som primært flyttet til Rauma på grunn av interessen for friluftsliv, har en positiv oppfatning av det å bo der. Deres forventninger til naturomgivelsene ble oppfylt. Disse informantene ønsket seg en rural livsstil, og som Karlsen & Lysgård (2002) argumenter for, er det i en rural livsstil viktig med fritid, god plass, sosialt nettverk, nærhet til natur og et aktivt friluftsliv. Flere av informantene fikk oppfylt sine ønsker om å bo tett på naturen og de har kommet inn i et miljø som deler de samme interessene. Disse kan karakteriseres som livsstilsflyttere ifølge Walford & Stockdale (2015), da de søker den rurale idyll. For de som ikke kom primært for å gå på fjellet, er det andre faktorer som har vært viktige, som at det er gode oppvekstvilkår for barn, at de har en interessant jobb, og familie og venner i nærheten. Informantene har ulike oppfatninger av det rurale liv, noe som kan relateres til Walford & Stockdale (2015) sine forklaringer på at rural idyll kan bety ulike ting for forskjellige mennesker, og hvilke forventninger man har, påvirker hvordan man opplever det å leve det rurale liv.

Informantene nevner naturomgivelsene som viktig på grunn av deres fritidsinteresser. Funnene fra Grimsrud (2013) viser at naturen har en betydning for de som kommer uten tilknytning til kommunen, og som har andre motivasjoner enn familie og tilhørighet for å flytte til Rauma. Dette resultatet fra rapporten forsterker svarene fra mine informanter, der noen begrunner flytteevalget med egne interesser for natur og friluftsliv. Informantenes syn og oppfatninger av Rauma kan relateres til sted som opplevelse, om hvordan steder blir opplevd og erfart (Aure et al., 2015a). De informantene som identifiserer seg med Rauma, gir stedet en mening gjennom sine opplevelser av stedet. Som diskutert i denne delen kan mennesker ha ulike oppfatninger av det samme stedet, noe som videre kan påvirke hvilken tilknytning de får til stedet (Berg, 2016).

4.2.3 Tilknytning og identitet til Rauma

Det er nødvendig å gå inn på tilknytning til Rauma for å forstå hvordan innflytterne opplever det å bo der. Flere av informantene har fått tilknytning til Rauma. For Anders kom tilknytningen raskt, noe han begrunner med at han har fått en lokal stolthet for Rauma og det som skjer der. Også Jens har fått tilknytning på grunn av det sosiale miljøet og hans interesser for friluftsliv. Jens sier at han tror det er lettere å få tett tilknytning til et lite sted, enn til større byer. Christian relaterer tilknytningen til Rauma til sine interesser for friluftsliv, og sier han har fått en tilknytning til naturen. Han forteller at det har vært en tilvenningsprosess og at det har tatt tid å venne seg til hvordan ting fungerer i Norge, men at han nå føler seg hjemme i Rauma. Ifølge

Dale & Berg (2013), har stedstilhørigheten endret seg ved at vi i større grad velger bosted som passer vår egen identitet og livsstil. Dette kan man kjenne igjen hos Christian, Jens og Anders som begrunner flyttevalgene sine med interesser for friluftsliv. Det var i hovedsak naturen og fjellene som gjorde Rauma til et attraktivt sted for dem.

Ikke alle har fått like lett tilknytning til Rauma. Bjørnar forteller at det aldri blir hjem for han, da han identifiserer seg med større byer med mer liv. Frida og familien har begynt å diskutere om de skal flytte tilbake til byen de kommer fra, da de savner venner og familie. For henne er hjem der hun opprinnelig kommer fra, noe hun sier henger sammen med at barndomshjemmet hennes er der. Det at Frida ikke finner seg helt til rette i Rauma, gjør at hun har begynt å tenke på å flytte. På spørsmålet om hva som skal til for at hun skal fortsette å bo i Rauma, svarer hun: «At jeg hadde funnet drømmejobben, og at jeg kanskje hadde blitt mer involvert i et miljø. En jobb har jo veldig mye å si, og trivsel i jobben». Slik kan man forstå at jobb fortsatt står sterkt som et bo- og flyttemotiv (Grimsrud & Sørli, 2004). Frida savner også et større utvalg av butikker og cafeer og sier at hun alltid kommer til å være en byjente siden det ligger i blodet. Et av resultatene fra Grimsrud (2013) var at respondentene synes det var vanskelig å komme inn i et sosialt miljø i Rauma. Det Frida sier kan derfor ses i sammenheng med Grimsrud (2013) sine funn. Også flere av informantene opplever det som vanskelig å komme inn i et sosialt miljø når man ikke har et nettverk fra før. Dette kan forstås som en av grunnene til at Frida ikke har fått tilknytning til Rauma, da et sosialt nettverk har stor betydning for om man trives eller ikke.

I intervjuene ble informantene spurt om hvilke tanker de hadde om å bo i Rauma i fremtiden. Anders sier han synes det er vanskelig å holde like mye kontakt med familien som han hadde da han bodde på Østlandet. Likevel ser han for seg å bo i Rauma resten av livet, og forklarer at avstanden til familien ikke er noe problem, da det er enkelt å reise og kommunisere med de i hverdagen. Drømmen hans om å leve det rurale liv blir muliggjort blant annet som følge av dagens kommunikasjonsteknologi (Walford & Stockdale, 2015). Jens sier at han gjør en løpende vurdering i forhold til jobb. Det finnes flere jobbmuligheter i byene, men han sier at han tror han kommer til å bli værende i Rauma da han trives der. Bjørnar savner byen, og kunne tenke seg å flytte til en større by hvor det er flere ting som skjer for unge mennesker. Han ser på det å bo i Rauma som noe midlertidig, og sier at det er et fint bosted for de med familier og barn. Selv om han ser for seg at han kommer til å flytte, påpeker han at han ikke vil flytte bare for å flytte. Det må være en jobb, et miljø og interesser som trekker han til et annet sted. Det å føle seg hjemme et sted bestemmes, ifølge Berg (2016), av hvor mye man er knyttet til et

lokalsamfunn. Bjørnar, som først og fremst flyttet til Rauma på grunn av jobb, har ikke funnet seg helt til rette i et sosialt miljø som passer han, og han identifiserer seg mer med større steder.

Flere ser for seg at de blir boende i Rauma resten av livet. Elise ønsker å bo i Rauma, og en av grunnene er fordi det er lett tilgang til natur og muligheter for å være ute. «Det er ikke nødvendigvis toppturer eller høyest mulig fjell, men det å kunne være ute er viktig». Noen av informantene har ikke tatt en avgjørelse på hvor lenge de kommer til å bli værende. Gunnhild sier hun kunne tenke seg å kjøpe et lite hus, og tror hun alltid kommer til å ha et hus i Rauma, men samtidig vet hun ikke hva som skjer i fremtiden. Helene ser for seg å bo i der ett år i første omgang, før hun tar en evaluering. Hun sier at hun tar det litt som det kommer, men det at hun har mange venner i Oslo gjør at hun tenker på å flytte tilbake dit. Hun håper likevel at livet i Rauma vil føles mer permanent etter hvert. For henne er jobb og venner viktig for å trives og bli boende. Hun sier at hun ønsker å slå seg til ro et sted, men at hun ikke vet om det er Rauma. «Det er jo for å få god erfaring, med håp om å kanskje trives, og bli værende. Jeg tenkte jo ikke at det skulle bare være for et år da jeg flyttet hit».

Det som i størst grad skiller de som ønsker å bli og de som er usikre på fremtidig bosted, er det sosiale miljøet og hvordan de trives i Rauma. De som har funnet seg til rette og fått en tilknytning til stedet kan se for seg at de blir boende. De som ikke har funnet seg helt til rette, åpner for å flytte bort fra Rauma. Slik kan man se at flytting henger sammen med tilknytning og identitet. Som Fosso (2004) forklarer, kan flytting ses som et identitetsprosjekt, og identitet er et uttrykk for vår personlighet som er sosialt konstruert. Dette spiller en viktig rolle i forhold til hvordan informantene føler seg hjemme eller ikke. Hvilken tilknytning innflytterne får til Rauma henger sammen med hvordan de har blitt tatt imot og funnet seg til rette.

Ifølge Berg & Dale (2004), er identitet noe som skapes og er i kontinuerlig endring. Identiteten knyttes til steder og man utvikler identiteter i samspill med andre. Slik kan man forstå hvordan noen av informantene har fått en sterk tilknytning til Rauma, mens andre identifiserer seg med andre steder. Oppvekststed er ofte en viktig del av vår identitet og henger sammen med forståelsen av hvem vi er (Dale & Berg, 2013; Vestby, 2015). De som kommer fra større byer og identifiserer seg med urbane omgivelser, kan ha utfordringer med å finne seg til rette på mindre steder. Det må være en større grunn til å bli boende enn at det er fin natur, da det er andre ting som også spiller en rolle for å kunne trives. Informantene som ikke identifiserer seg

med oppvekststedene sine er mer åpne for å bli værende i Rauma, ettersom de da ikke ønsker å flytte tilbake til stedet de kommer fra.

Flere av informantene føler seg hjemme på flere steder, som for eksempel Anders, som sier at både oppvekststedet hans og Rauma er hjem for han. Lewicka (2011) forklarer at mennesker kan utvikle flerstedstilknytning som følge av at mennesker er mobile og flytter mye på seg. Tilknytning til steder bestemmes av stedets størrelse, menneskene som bor der, hvilken sosial og økonomisk status de har, alder, sosiale relasjoner, og stedets landskap (Lewicka, 2011). Man kan knytte identitet til steders sosiale og fysiske dimensjoner. For informantene varierer det hva de har fått tilknytning til. For noen er det avgjørende med et godt sosialt nettverk for å kunne trives. Samtidig spiller også de fysiske dimensjonene en viktig rolle. Ofte er stedstilknytningen en blanding av de sosiale og fysiske kvalitetene ved et sted. Å bare føle tilknytning til landskapet er kanskje ikke nok for å trives i lengden, man må også ha et sosialt liv og venner. Samtidig er heller ikke tilknytning kun basert på det sosiale miljøet nok, da man også må trives i de fysiske omgivelsene.

Som diskutert i kapittel 2.1.2, kan det ta lang tid å etablere stedstilknytning (Berg, 2016). Hvor lenge informantene har bodd i Rauma kan derfor være en faktor som spiller inn på hvilken tilknytning de har fått. For eksempel hadde Helene bare bodd i Rauma i åtte uker da hun ble intervjuet, og hun fortalte at hun ikke hadde fått en ordentlig tilknytning til stedet. For henne var Oslo fortsatt hjem. «Jeg tar meg selv å si at jeg skal hjem, og da mener jeg Oslo. Men dette er også mitt hjem, jeg har jo alle tingene mine her og jeg bor her». Samtidig har Frida bodd i Rauma i seks år, og har fremdeles ikke funnet seg til rette. Derfor kan ikke lengde på oppholdet alene forklare hvilken tilknytning man har til et sted.

Stedstilknytning omfatter flere aspekter, og Lewicka (2011) påpeker at det tar lengre tid å etablere sosiale relasjoner enn å knytte bånd til de fysiske omgivelsene. Dette kan forklare hvorfor de som er ny i Rauma relaterer seg til naturen i starten. Helene som er helt ny i Rauma trekker frem naturen i begrunnelsen for hennes tilknytning, og at fine fjell og naturen i seg selv er en grunn til å bli værende. Flere av de som har bodd i Rauma i noen år har et større sosialt nettverk som gjør at de føler seg inkludert og hjemme. Dette nettverket tar tid å etablere. Lewicka (2011) ser sosiale bånd som en av de viktigste faktorene for stedstilknytning. Jo sterkere sosiale bånd på et sted, desto mer sannsynlig er det at man får tilknytning til stedet. Stedsidentiteten henger sammen med de type steder man føler seg hjemme i, og derfor kan

tilknytning til et sted være avgjørende for valget om å flytte eller å bli boende (Dale & Berg, 2013).

Hvordan informantene føler seg hjemme eller ikke, kan relateres til hvordan de opplever stedet, og om de ser seg selv om en insider eller outsider. Insiders føler seg hjemme, kjenner stedet og folkene der, og har ofte en identitet knyttet til stedet (Relph, 1976). De som ikke har funnet seg til rette, kan identifisere seg mot stedet, og henger sammen med at man ikke føler tilknytning på grunn av stedets størrelse, eller at det sosiale miljøet og kulturen ikke passer til den man ønsker å være. Som Vestby (2015) påpeker, er dette en utfordring ved små steder fordi man har færre valgmuligheter, noe som enklere gjør at mennesker kan føle seg 'out of place' eller som outsiders. Om informantene har tenkt å bli boende eller om de ønsker å flytte, henger sammen med hvilken tilknytning de har fått til Rauma. Informantene har fått ulik tilknytning og de har forskjellige tanker om fremtiden.

5. KONKLUSJON

Konklusjonen er inndelt i de fire delspørsmålene for oppgaven, som til sammen er med på å besvare hovedproblemstillingen: Hvorfor velger noen å flytte til Rauma? Hvordan opplever de å bo der?

1. Hvilke motiver stod sterkest og var avgjørende for bostedsvalget?

Motivene som får folk til å flytte til Rauma er sammensatte. Jobb er fortsatt et sentralt flyttemotiv, samtidig som andre faktorer har betydning for valget om å flytte. Nærhet til natur og friluftsliv, og trygge oppvekstmiljø for barn, er motiver som går igjen som forklaringer hos de fleste informantene. Drømmen om det rurale liv og realisering av egen livsstil er også motiver som blir nevnt. Siden ingen har tilknytning til Rauma fra før, blir ikke familiemotivet vektlagt i stor grad, men flere sier at venner og bekjente har betydning for valget om å flytte dit.

Flytting henger sammen med livsløp, og hendelser i livet gjør at de begynte å tenke på å flytte. Noen vektla naturomgivelsene foran jobb, og at fleksibilitet i arbeidet muliggjør det rurale liv. Jobb og karriere er flyttemotiver for de yngste informantene. Dette begrunnes i at nyutdannede har lettere for å få jobb på mindre steder enn i byer. Jobb og boforhold er viktige elementer ved valg om å flytte, samtidig som jeg har belyst hvordan andre motiver relatert til livsstil og livsløp har blitt sentrale motiver. Sted og miljø har betydning for de informantene som søker seg til Rauma for å leve et roligere liv enn i byen.

2. Hvordan ble forventningene til Rauma som bosted oppfylt, og hvilken opplevelse har de av å bo der?

Innflytternes forventninger var i stor grad relatert til de fysiske omgivelsene og det de har lest om Rauma på forhånd. Nordveggen og Rauma kommunes markedsføring som et attraktivt bo- og arbeidsområde, bidrar til å skape forventningene for de som kommer flyttende. Det varierer hvordan de opplever det å flytte til Rauma. Å komme inn i et miljø som passer deres interesser og bygge et nettverk, oppleves som utfordrende for de som ikke er interessert i friluftsliv. Flere av informantene hadde allerede bekjente i Rauma, og kom raskt inn i et sosialt miljø. Generelt kan det være utfordrende å bygge nettverk på mindre steder, der det er små og tette miljøer som kan være vanskelig å få innpass i. Innflytternes opplevelse av det rurale kan i stor grad relateres til et idyllisk bilde av det rurale. De har likevel ikke et utelukkende positivt bilde av Rauma, og

flere informanter ønsker mer varierende aktiviteter for de som ikke er interessert i friluftsliv. Noen synes det er vanskelig å bli kjent med folk, men ser det som positivt at det tilbys arrangementer som innerveggen-treff, og andre aktiviteter man kan delta på for å få utvidet nettverk. Innflyttertjenesten oppleves derfor som nyttig for innflytterne når det gjelder det å bli integrert i Rauma. Informantene opplever i stor grad at det svarer til forventningene, gjennom det å bli tatt imot og inkludert i lokalsamfunnet. De aller fleste har positive erfaringer med å komme til Rauma, samtidig som noen savner flere møteplasser og varierende aktiviteter.

Oppfatningene av Rauma henger sammen med innflytternes identitet og livsstil. De som identifiserer seg med naturen, trives i Rauma og har en positiv oppfatning av stedet. De som ikke finner seg til rette, og ikke har sosiale miljø som passer deres interesser, har fått en mindre positiv oppfatning av Rauma. De fysiske omgivelsene spiller inn på den totale opplevelsen, og flere har naturbaserte opplevelser av stedet. De fleste kom flyttende fra urbane områder, med en forventning basert på deres oppfatninger om å leve det rurale liv. Opplevelsen av det rurale henger sammen med hvilke miljøer man identifiserer seg med. Alle informantene sier de opplever kommunen som imøtekommende, og ser verdien av tilbudene innflyttere kan benytte seg av som ny i kommunen.

3. Hvilken tilknytning har de fått og hvilke tanker har de om en fremtid i Rauma?

Informantenes oppfatninger av Rauma henger sammen med hvordan de har blitt tatt imot og om de føler seg hjemme eller ikke. Deres identitet og tilknytning bestemmer hvordan de opplever Rauma, og videre om de ønsker å bli værende eller flytte bort. Også hvordan de føler seg inkludert i lokalsamfunnet kan ha betydning for valget, da et sosialt miljø anses som en viktig faktor for å trives. Innflytterne har forskjellige oppfatninger av stedet, og derfor blir deres tilknytning også forskjellig. De som trives i Rauma er særlig de med barn, og de som er glad i natur og friluftsliv. Tilknytningen deres er først og fremst knyttet til det sosiale miljøet, og videre spiller livsstil en rolle for tilknytning og identitet. Kombinasjoner av å ha tilknytning til det fysiske og sosiale miljø danner helheten for stedstilknytningen. Informantene som sier de har fått både fysisk og sosial tilhørighet, sier at de ønsker å bli værende.

4. Hvordan har naturen betydning for innflytternes flyttevalg og opplevelse av Rauma?

De med interesse for friluftsliv føler seg mer hjemme enn de som ikke har denne interessen. Slik kan naturomgivelsene relateres til tilknytning og opplevelse av Rauma som bosted. Naturomgivelsene tiltrekker seg de som har interesse for friluftsliv. Kommunens visjon spiller

på naturen som et virkemiddel for å tiltrekke seg nye innbyggere, noe som ser ut til å fungere i stor grad. Samtidig har de som ikke interesserer seg for friluftsliv, vanskeligere for å finne seg til rette. Innflytterne ser verdien av visjonen og synes det er fint at det satses på det kommunen har av natur, samtidig som de mener at det også bør være fokus på andre ting for de som ikke deler denne interessen. I denne studien har de fysiske omgivelsene i Rauma i stor grad vært et flyttemotiv for de som interesserer seg for friluftsliv, og opplevelsen av Rauma er mye basert på naturen. Derfor kan det trekkes konklusjoner om at naturen er viktig for at Rauma skal fortsette å være attraktiv for nye innflyttere.

Hvorfor velger noen å flytte til Rauma? Hvordan opplever de å bo der?

Som diskutert er det sammensatte årsaker til hvorfor noen velger å bosette seg i Rauma. Det er kombinasjoner av livsstil og livsløp som påvirker valgene, i sammenheng med andre mer praktiske faktorer som jobb og bolig. Både interesser for friluftsliv og ønsker om å leve et fredelig liv på landet, er motiver som står sterkt. Samtidig er jobb fortsatt et sentralt flyttemotiv, spesielt for unge nyutdannede. De fleste informantene som flyttet fra urbane til rurale områder, var på søken etter å leve et annerledes liv enn det byen kunne tilby, og realisere egen livsstil. Opplevelsen av å bo i Rauma er i stor grad basert på hvordan innflytterne opplever det fysiske og sosiale miljøet på stedet. Deres erfaringer med Rauma som bosted, har betydning for hvilke tanker innflytterne har om å bo der resten av livet. Informantenes syn på Rauma kommune henger også sammen med hvordan de har blitt tatt imot. Nordveggen tilbud har hatt stor verdi for innflytterne når det kommer til å integreres i lokalsamfunnet. De har en positiv erfaring med tjenestene som tilbys til nye innflyttere, noe som bidrar at de fleste har en god opplevelse av Rauma som bosted.

5.1 Veien videre

Oppgaven er en kvalitativ studie, om hvordan innflyttere opplever det å komme til Rauma. Resultatene kan være med å belyse betydningen av innflytterarbeidet som blir gjort i kommunen, samtidig som resultatene kun representerer et utvalg innflytteres opplevelser.

Oppgaven kan videre settes inn i en større kontekst, relatert til flytting til rurale steder i Norge. Siden jeg kun har sett på innflyttere uten tilknytning til kommunen, er det flere aspekter som videre kunne ha vært interessant å studere nærmere. Tilbakeflytting er et tema som er viktig for rurale kommuner for å øke befolkningsveksten. Det kunne ha vært aktuelt å studert

tilbakeflytting til Rauma, for eksempel ved å intervju tilbakeflyttere og utflyttede raumaværing for å få innblikk i hvilke tanker de har om å flytte tilbake til Rauma.

Kommunens videre arbeid for tilflytting er også et tema som kunne ha vært interessant å gått nærmere inn på. Det kan for eksempel gjøres ved å intervju lokale aktører, næringsliv og kommune for å få forståelse for hvordan de jobber for å skape tilflytting, og hvilke resultater det gir. Innflyttertjenesten ble betjent av Nordveggen 2014-2016 på oppdrag av Rauma kommune, og var fremdeles aktiv ved gjennomføring av mine intervjuer. I 2017 har kommunen besluttet å avslutte samarbeidet med Nordveggen om innflytterkontor.

Med utgangspunkt i min studie der informantene opplever innflyttertjenesten som en trygg instans når de kommer som ny, kunne det vært interessant å se på hvordan kommunen skal jobbe videre med tilflyttingsarbeidet, og hvilken konsekvens omleggingen får. Skal Rauma kommune nå sitt mål om 400 nye innbyggere i perioden 2014-2025, er de avhengig av økt tilflytting. Forskning på blant annet flyttemotiver, virkemidler, samarbeidsformer og resultater, vil kunne bidra til å utføre tilflyttingsarbeidet mer treffsikkert. Det blir spennende å følge Rauma kommune videre og se hvordan de lykkes.

LITTERATUR

- Agnew, J., Shelley, F., & Pringle, D. (2003). Agnew, J.A. 1987: Place and Politics: the geographical mediation of state and society. *Progress in Human Geography*, 27 (5), 605-614.
- Aner, L.G. (2016). Dwelling habitus and urban out-migration in Denmark. *European Urban and Regional Studies*, 23 (4), 662-676.
- Aure, M., Berg, N.G., Cruickshank, J., & Dale, B. (2015a). Sted - nye teorier i en norsk kontekst. I Aure, M., Berg, N. G., Cruickshank, J., & Dale, B. (Red.), *Med sans for sted, nyere teorier*. Bergen: Fagbokforlaget.
- Aure, M., Langset, B., & Sørli, K. (2011). Flyttemotiver og bostedsvalg. *Plan*, 43 (05), 42-48.
- Aure, M., Nygaard, V., & Wiborg, A. (2015b). Stedstilknytning: Materialitet, relasjoner og følelser. I Aure, M., Berg, N. G., Cruickshank, J., & Dale, B. (Red.), *Med sans for sted, nyere teorier*. Bergen: Fagbokforlaget.
- Benson, M. (2011). The Movement Beyond (Lifestyle) Migration: Mobile Practices and the Constitution of a Better Way of Life. *Mobilities*, 6 (2), 221-235.
- Benson, M., & O' Reilly, K. (2009). Migration and the search for a better way of life: a critical exploration of lifestyle migration. *Sociological Review*, 57 (4), 608-625.
- Berg, N.G. (2007). Fortellinger om flytting og bosteder. I Selstad, T., Dale, B., Sjøholt, P., & Berg, N. G. (Red.), *Innovative Trøndelag*. Trondheim: Tapir akademisk forlag.
- Berg, N.G. (2016). Lokalsamfunn som sted - hvordan forstå tilknytning til bosted? I Villa, M. & Haugen, M. S. (Red.), *Lokalsamfunn*. Oslo: Cappelen Damm AS.
- Berg, N.G., & Dale, B. (2004). Sted - begreper og teorier. I Berg, N. G., Dale, B., Lysgård, H. K., & Løfgren, A. (Red.), *Mennesker, steder og regionale endringer*. Trondheim: Tapir akademisk forlag.
- Berg, N.G., & Dale, B. (2015). Sted - noen nyere teoretiske tilnærminger og debatter. I Aure, M., Berg, N. G., Cruickshank, J., & Dale, B. (Red.), *Med sans for sted, nyere teorier*. Bergen: Fagbokforlaget.
- Berg, N.G., Dale, B., Førde, A., & Kramvig, B. (2013). Introduksjon: Metodologiske utfordringer i stedsanalyser. I Førde, A., Kramvig, B., Berg, N. G., & Dale, B. (Red.), *Å finne sted - metodologiske perspektiver i stedsanalyser*. Trondheim: Akademia forlag.
- Berg, N.G., & Lysgård, H.K. (2004). Ruralitet og urbanitet - bygd og by. I Berg, N. G., Dale, B., Lysgård, H. K., & Løfgren, A. (Red.), *Mennesker, steder og regionale endringer*. Trondheim: Tapir akademisk forlag.
- Bradshaw, M., & Stratford, E. (2010). Qualitative research design and rigour. I Hay, I. (Red.), *Qualitative research methods in human geography* (3 Utg.). Canada: Oxford University Press.
- Cohen, S.A., Duncan, T., & Thulemark, M. (2015). Lifestyle Mobilities: The Crossroads of Travel, Leisure and Migration. *Mobilities*, 10 (1), 155-172.
- Couper, P. (2015). A student's introduction to geographical thought: theories, philosophies, methodologies. Los Angeles: Sage.

- Crang, M., & Cook, I. (2007). *Doing ethnographies*. Los Angeles: Sage.
- Cresswell. (1996). In *Place/Out of Place: Geography, Ideology, and Transgression*. Minneapolis: University of Minnesota Press.
- Cresswell, T. (2008). *Space and place (1977): Yi-Fu Tuan*. I Hubbard, P., Kitchin, R., & Valentine, G. (Red.), *Key Texts in Human Geography*. London: SAGE Publications.
- Dale, B., & Berg, N.G. (2013). Hva er stedsidentitet, og hvordan fanger vi den opp? I Førde, A., Kramvig, B., Berg, N. G., & Dale, B. (Red.), *Å finne sted - metodologiske perspektiver i stedsanalyser*. Trondheim: Akademia forlag.
- Dowling, R. (2010). Power, subjectivity, and ethics in qualitative research. I Hay, I. (Red.), *Qualitative research methods in human geography (3 Utg.)*. Canada: Oxford University Press.
- Dunn, K. (2010). Interviewing. I Hay, I. (Red.), *Qualitative research methods in human geography (3 Utg.)*. Canada: Oxford University Press.
- Fosso, E.J. (2004). Unges flytting - et spørsmål om identitet og myter om marginale og sentrale steder? I Berg, N. G., Dale, B., Lysgård, H. K., & Løfgren, A. (Red.), *Mennesker, steder og regionale endringer*. Trondheim Tapir akademisk forlag.
- Grimsrud, G.M. (2013). *Flytting til og fra Rauma: en analyse av flytte- og boligmotiv hos innflyttere og utflyttere*. Rapport (Høgskulen i Volda: online), Vol. nr. 42.
- Grimsrud, G.M., & Båtevik, F.O. (2016). Velkommen til bygda? Tilflyttingsarbeidets tvetydighet. I Villa, M. & Haugen, M. S. (Red.), *Lokalsamfunn*. Oslo: Cappelen Damm AS.
- Grimsrud, G.M., & Sørli, K. (2004). Flytting og bosetting, jobb og pendling. I Berg, N. G., Dale, B., Lysgård, H. K., & Løfgren, A. (Red.), *Mennesker, steder og regionale endringer*. Trondheim: Tapir akademisk forlag.
- Hay, I. (2010). *Qualitative research methods in human geography (3. Utg.)*. Oxford: Oxford University Press.
- Holloway, L., & Hubbard, P. (2001). *People and place: the extraordinary geographies of everyday life*. Harlow: Prentice Hall.
- Karlsen, J., & Lysgård, H.K. (2002). Stedsprofilering og livsstilsflyttere – redningen for rurale småsamfunn? *Plan*, 34 (02), 26-31.
- Kvale, S. (2002). *Det kvalitative forskningsintervju (5. opplag 1. Utg.)*. Oslo: Gyldendal Akademisk.
- Lewicka, M. (2011). Place attachment: How far have we come in the last 40 years? *Journal of Environmental Psychology*, 31 (3), 207-230.
- Lysgård, H.K., Ryntveit, A.K., & Karlsen, J. (2000). Å bo på landet - et valg av livsstil: en studie av Marnardal og Åseral (Vol. 15/2000). Kristiansand: Agderforskning.
- Lønning, D.J., & Teigen, H. (2009). *Tilflytting til småsteder og distrikt: kva tiltak verkar? Ein kunnskapsstudie av utviklingsrelevante norske bidrag frå perioden 1999-2009*.
- Massey, D. (1994). *Space, place and gender*. Cambridge: Polity Press.
- Munkejord, M.C. (2010). Bolyst = bofasthet? En presentasjon av innflytteres fremtidstanker i nord. *Plan*, 42 (02), 42-47.
- Møre og Romsdal fylkeskommune. (u.å.). Møre og Romsdal Hentet fra: <https://mrfylke.no/Om-fylkeskommunen/Moere-og-Romsdal> (04.05.2017)

- NESH. (2016). Forskningsetiske retningslinjer for samfunnsvitenskap, humaniora, juss og teologi. Hentet fra: <https://www.etikkom.no/forskningsetiske-retningslinjer/Samfunnsvitenskap-jus-og-humaniora/> (03.02.2017)
- Nordveggen.no. (u.å.). Om Nordveggen. Hentet fra: <http://nordveggen.no/rauma/info/om>. (26.01.2017)
- Rauma kommune. (2006). Kommuneplan Rauma kommune 2006-2017. Hentet fra: <http://48vlp12642pa30ejq72t9ozh-wpengine.netdna-ssl.com/wp-content/uploads/2013/05/kommuneplanens-samfunnsdel.pdf> (16.04.2017)
- Rauma kommune. (2013). Samfunnsplan 2014-2025. Hentet fra: <https://www.rauma.kommune.no/Handlers/fh.ashx?MIId=114&FilId=13721> (16.04.2017)
- Rauma kommune. (u.å.). Om Rauma. Hentet fra: <https://www.rauma.kommune.no/rauma/fakta-om-rauma/> (16.04.2017)
- Relph, E. (1976). Place and placelessness (Vol. 1). London: Pion Limited.
- Seamon, D., & Sowers, J. (2008). Place and Placelessness (1976): Edward Relph. I Hubbard, P., Kitchin, R., & Valentine, G. (Red.), *Key Texts in Human Geography*. London: SAGE Publications.
- Silverman, D. (2005). Doing qualitative research: a practical handbook (2. Utg.). London: Sage.
- Sletta, S.B. (Nordveggen AS). (2013). Rauma: Rapport Bolyst 2010 - 2013. Hentet fra: <https://48vlp12642pa30ejq72t9ozh-wpengine.netdna-ssl.com/wp-content/uploads/2010/11/Naturgledekommunen-Rauma-Sluttrapport.pdf> (14.03.2017)
- Sletta, S.B., & Hammerø, A.M. (2017). Nordveggen rapporterer - Innflytterarbeid Hentet fra: [http://nordveggen.no/vedlegg/B32F57D5514C7072C12580F9002E9722/\\$File/Rapport innflytterkontor 2014 - 2016.pdf](http://nordveggen.no/vedlegg/B32F57D5514C7072C12580F9002E9722/$File/Rapport%20innflytterkontor%202014%20-%202016.pdf) (23.04.2017)
- Smith, D.P., Finney, N., Halfacree, K., & Walford, N. (2015a). Conclusion: moving forward. Understandings of internal migration processes using integrated geographical perspectives. I Smith, D. P., Finney, N., Halfacree, K., & Walford, N. (Red.), *Internal Migration, geographical perspectives and processes*. England: Ashgate.
- Smith, D.P., Finney, N., Halfacree, K., & Walford, N. (2015b). Introduction: 'On the move' in the Twenty-first Century and Contemporary Internal Migration in the UK. I Smith, D. P., Finney, N., Halfacree, K., & Walford, N. (Red.), *Internal migration, geographical perspectives and processes*. England: Ashgate.
- Solbakken, M., & Wekre, T. (Distriktssenteret). (2011). Suksessoppskriften fra Raumas snuoperasjon. Hentet fra: <https://distriktssenteret.no/2011/06/28/suksessoppskriften-fra-raumas-snuoperasjon/> (25.11.2016)
- SSB. (2016). Kommunefakta Rauma. Hentet fra: <http://www.ssb.no/kommunefakta/rauma> (16.03.2017)
- Sørli, K., Aure, M., & Langset, B. (2012). Hvorfor flytte? Hvorfor bli boende? Bo- og flyttemotiver de første årene på 2000-tallet (Vol. 2012: 22). Oslo: Norsk institutt for by- og regionforskning.
- Thagaard, T. (2009). Systematikk og innlevelse: en innføring i kvalitativ metode (3. Utg.). Bergen: Fagbokforlaget.

- Tjora, A.H. (2012). *Kvalitative forskningsmetoder i praksis* (2. Utg.). Oslo: Gyldendal akademisk.
- Tyrrell, N., & Kraftl, P. (2015). Lifecourse and Internal Migration. I Smith, D. P., Finney, N., Halfacree, K., & Walford, N. (Red.), *Internal migration, geographical perspectives and processes*. England: Ashgate.
- Vassenden, A., & Andrews, T. (2007). Snøballen som ikke ruller. Utvalgsproblemer i kvalitativ forskning. *Sosiologisk tidsskrift*, 15 (02), 151-162.
- Vestby, G.M. (2015). Stedsutviklingens råstoff og resultat: funksjonelle og emosjonelle relasjoner mellom mennesker og sted. I Aure, M., Berg, N. G., Cruickshank, J., & Dale, B. (Red.), *Med sans for sted, nyere teorier*. Bergen: Fagbokforlaget.
- Walford, N., & Stockdale, A. (2015). Lifestyle and Internal Migration. I Smith, D. P., Finney, N., Halfacree, K., & Walford, N. (Red.), *Internal Migration, geographical perspectives and processes*. England: Ashgate.
- Winchester, H.P.M., & Rofo, M.W. (2010). Qualitative research and its place in human geography. I Hay, I. (Red.), *Qualitative research methods in human geography* (3 Utg.). Canada: Oxford University Press.
- Woods, M. (2011). *Rural*. London: Routledge.
- Aasbrenn, K., & Sørli, K. (2016). Uttynningsamfunnet - 25 år etter. I Villa, M. & Haugen, M. S. (Red.), *Lokalsamfunn*. Oslo: Cappelen Damm AS.

VEDLEGG

Vedlegg 1: Informasjonsskriv

Bakgrunn og formål

Tema for masterprosjektet er tilflytting til Rauma kommune. Formålet med intervjuet er å få innblikk i innflytteres bakgrunn for valg av bosted, og hvordan de opplever å bo i Rauma. Intervjuet inngår i masterprosjektet som gjennomføres våren 2017 ved Geografisk institutt, NTNU, Trondheim.

Hva innebærer deltakelse i prosjektet?

Deltakelse i prosjektet innebærer å delta på et intervju med varighet på omtrent en time. Spørsmålene vil først og fremst omhandle flyttevalg og hva som trakk innflyttere til Rauma. Med samtykke vil intervjuet bli tatt opp med båndopptaker eller lignende. Lydopptak og datamateriale vil bli slettet ved prosjektets slutt, 10.mai 2017.

All innsamlet data vil bli anonymisert så langt det lar seg gjøre. Det er kun jeg som får tilgang til datamaterialet og personopplysninger. Det er frivillig å delta og deltakere kan når som helst trekke sitt samtykke uten å oppgi noen grunn. Dersom informanter trekker seg, vil alle deres opplysninger bli slettet. Masterprosjektet er meldt inn og godkjent av Personvernombudet for forskning, NSD - Norsk senter for forskningsdata.

Ved spørsmål til prosjektet kan jeg nås på:

Tlf: 97632375

E-post: Junehl@stud.ntnu.no

Mvh.

June Helén Lyslo

Masterstudent ved Geografisk institutt, NTNU

Veileder:

Nina Gunnerud Berg

Tlf: 73591796

E-post: Nina.gunnerud.berg@ntnu.no

Samtykkeerklæring for informanter

Jeg har lest informasjonen om prosjektet og samtykker med dette at June Helén Lyslo kan bruke opplysningene fra intervjuet til masterprosjektet. Samtykke innebærer også at informanten kan bli kontaktet på e-post i etterkant av intervjuet for eventuelle avklaringer rundt intervjuet.

Underskrift:

E-post adresse:

Vedlegg 2: Intervjuguide innflyttere

Bakgrunn

- Alder, utdanning og yrke, livsfase
- Kan du fortelle litt om deg selv? Din flyttehistorie, hvor du har bodd tidligere, valg underveis, og hvordan du endte opp i Rauma?
- Arbeid: relevant for valg av bosted? Lett å få seg jobb? Relevant arbeid ift. Utdanning?

Flyttevalg

- Tidligere bosted: hva likte/savnet du der? Hvorfor flyttet du fra stedet?
- Hvorfor Rauma? Hva var den avgjørende faktoren?
- Hvordan opplevde du det å komme til Rauma? Hvilke forventninger hadde du?

Informasjon og integrering

- Hvordan fikk du informasjon om Rauma? Nettsider, venner og bekjente?
- Hvilken informasjon fant du som gjorde det tiltrekkende å flytte hit?
- Raumas visjon: ”verdens beste kommune for naturglade mennesker”, hadde den noe å si for ditt valg av Rauma? Hvordan relaterer du deg til visjonen?
- Hvordan har du blitt tatt imot? Av lokalsamfunnet, andre innflyttere, kommunen?
- Har du deltatt på tilbud for innflyttere i regi av Nordveggen? Erfaring?
- Velkomstpakke og fadderordning? Hørt om? Benyttet? Hva tenker du om slike tilbud for innflyttere?
- Ble du tatt imot annerledes her enn tidligere bosteder?
- Hva savner du som ny innbygger her? Er det noe som kunne vært bedre tilrettelagt for innflyttere?

Rauma som bosted

- Hvordan skiller Rauma kommune seg fra ditt tidligere bosted?
- Hva liker du ved Rauma? Svarte det til forventningene? Oppfatninger av Rauma
- Bruker du mye naturen på fritiden? Naturomgivelsene viktig for flyttevalget?
- Hvor lenge ser du for deg at du kan bo her? Resten av livet? Hvorfor?

Tilknytning og identitet til sted

- Har du fått en tilknytning til Rauma som sted? Hva gjør at du får/ikke får det?
- Hva gjør at du identifiserer deg med kommunen?

Eventuelt

- Har du noe å tilføye eller ønsker å utdype?

Vedlegg 3: Intervjuguide Nordveggen

Bakgrunn

- Kan du fortelle litt om Nordveggen's bakgrunn og hvilke oppgaver dere har?
- Kommunens mål om tilflytting: Hva er målene basert på? Hvordan skal man nå de?
Er det realistisk å nå målene?

Kommunens visjon

- ”Verdens beste kommune for naturglade mennesker” – hvordan nå innflyttere gjennom den?
- Dine erfaringer med satsing/markedsføring på friluftsliv og tiltrekking av nye innbyggere – hvordan og hvem?
- Vid visjon – Hvordan kan man nå ut til alle? Hvilke innflyttere satses det på?
- Hva annet enn natur kan Rauma tilby?
- Hva skiller Rauma kommune fra andre naturkommuner?

Markedsføring av Nordveggen og Rauma kommune

- Hvordan markedsføres kommunen på nett? Hvordan kan man nå ut til flere?
- Innflytterpakken og fadderordningen: Hva var bakgrunnen for opprettelse av tilbudene? Hva går det ut på? Hvilke erfaringer har du så langt?
- Tilbakemelding fra innflyttere om hvordan de blir tatt imot? Hva trenger innflyttere hjelp til?
- Hva er kommunen god på for å ta imot tilflyttere?

Avslutningsvis

- Strategier fremover for skape økt tilflytting? Hva skal til for å lykkes?
- Noe å tilføye?
- *Videre kontakt*

