

Hans Kristian Ryttersveen

‘Det kan jo hende at andre generasjoner ønsker en potensiell utvikling også?’

En studie av landskapsverdier, bærekraft og deltagelse i en planprosess i Synnfjell Øst-Synndalen, Nordre Land kommune.

Masteroppgave i geografi

Trondheim, Mai 2014

Norges teknisk-naturvitenskapelige universitet
Fakultet for samfunnsvitenskap og teknologiledelse
Geografisk institutt

Forsidefoto: Privat foto



Forord

Masteroppgaven markerer slutten på fem år som studerende og student i Trondheim. Disse fem årene har vært både utrolig lærerike, morsomme, utfordrende og ikke minst utviklende. Som studerende har jeg fått en økende interesse for geografifaget gjennom feltkurs, praksis i skolen og gode forelesninger. Jeg må derfor først takke Gunhild Setten for i første omgang, gjennom faget 'Landskap og planlegging', å skape interesse for denne oppgavens tematikk, og inspirasjon til å skrive oppgave om forvaltning av landskap. Jeg vil også takke for god veiledning som har gitt meg armslag til å forme prosjektet, men også nødvendig kritikk, og dytt i riktig retning. Jeg håper videre at denne oppgaven yter rettferdighet ovenfor stedet og de informantene som har vært så rause at de har satt av tid til å komme med bidrag til dette prosjektet. Uten velviljen og engasjementet fra bidragsyterne hadde ikke dette prosjektet vært mulig å gjennomføre – takk til dere.

En takk går også til 'lektorklassa'. Uten det gode klassemiljøet på lektor i geografi hadde det nok vært mye tyngre å gjennomføre et slikt prosjekt. Denne gjengen har fungert som turkamerater, faglige konsulenter, lunsjkolleger og godt selskap i festlig lag noe som har gjort masterskrivingen betydelig lettere og ikke minst studiehverdagen mer innholdsrik.

Som student har jeg også vært så heldig å få både de store utfordringer og gode opplevelser i Trondheim. Som Samfundets første formann sa det i 1911; *'Høiskolen vil gjøre dere til studerende. Vi, Samfundet vil gjøre dere til studenter'*. Jeg har vært så heldig å få muligheten til å bli student med alt det innebærer gjennom Samfundet, og være en del av de sosiale og utviklende miljøene i Under Dusken, Dusken.no, UKA09 og ISFiT2011, som har gitt meg utrolig mye. Sistnevnte resulterte til og med i en kjæreste, og etter hvert samboer, som er uunnværlig som støttespiller og motivator både privat og i skolesammenheng. En spesiell takk går derfor til Therese som har minnet meg på at det finnes en verden utenfor 'masterbobla'.

Til slutt er det på sin plass med en stor takk til familien på Klevmoen Søndre for å ha vist meg viktigheten av å engasjere seg, vist interesse og engasjement for oppgaven, og for å ha gitt meg et nært forhold til Synnfjellet – som til slutt har resultert i en masteroppgave om området.

Hans Kristian Ryttersveen

Abstract

Ryttersveen, Hans Kristian (2014) *'Perhaps future generations also want a potential for development?'* - *A study of landscape values, public participation and implementation of sustainable development in local planning in the Synnfjell area, Nordre Land municipality.* Master Thesis, Department of Geography, Norwegian University of Science and Technology, Trondheim.

This thesis addresses questions and links between landscape values and implementation of three different dimensions of sustainable development in a local planning process of a mountain area in South Eastern Norway. This is a qualitative study based on semi-structured interviews, analysis of public documents and consultative statements, and participatory observation. The theoretical foundation of the project has its point of departure in the concept of landscape, and how people understand landscape differently. Landscape, planning and sustainability are therefore both the theoretical and thematic pillars of the project. I found that there are ranges of different value assessments linked to the area of study, whereas economic and non-economic value assessments are especially emphasized in the data material. The link between the social, economic and environmental dimension of sustainable development and value assessments is illustrated in the analysis. I found that economic value assessments could be linked to the concept of economic sustainability whereas non-economic value assessments can be linked to the concept of environmental sustainability. Social sustainability is mainly linked to the participants' views on participation and involvement in the local planning process. The study shows that public involvement, to a certain degree is taken care of in the process. Nevertheless, tendencies towards an asymmetrical degree of influence on the process between economic and non-economic value assessments seem to be present. According to a selection of critical objectives of sustainable development within the three dimensions of sustainability, it appears that the concept of sustainability, to a certain degree, is implemented in the planning process through public participation and involvement. Value assessments therefore seem to be a limited, but nonetheless, capable and useful tool of identifying sustainable development within the environmental and economic dimension of sustainable development.

Key words: Sustainability, sustainable development management, landscape values, public participation.

Innhold

FORORD	III
ABSTRACT	V
FIGURLISTE	IX
1. INNLEDNING	1
1.1 BAKGRUNN	2
1.1.1 HVOR BEFINNER VI OSS GEOGRAFISK?	2
1.1.2 KONTEKST FOR OPPGAVENS TEMA	3
1.2 MOTIVASJON FOR OPPGAVEN	5
1.3 PROBLEMSTILLINGER	6
1.4 OPPGAVENS STRUKTUR	7
2 METODE	9
2.1 KVALITATIV FORSKNINGSMETODE – DYBDE FRAMFOR BREDDE	9
2.2 DATAINNSAMLING – TRE TILNÆRMINGER	10
2.2.1 INTERVJU SOM METODE	10
2.2.2 POSISJONERING I INTERVJUSITUASJONEN	11
2.3 DOKUMENTANALYSE OG SKRIFTLIGE KILDER	12
2.3.1 KILDEKRITIKK OG KONTEKST I DOKUMENTANALYSE	13
2.4 DELTAGENDE OBSERVASJON	14
2.5 ANALYSESTRATEGIER – Å SKAPE MENING UT FRA SAMMENSATTE DATA	15
2.6 TANKER OMKRING FORSKERROLLEN	16
2.6.1 UTFORDRINGER VED Å DRIVE FORSKNING PÅ EGET HJEMSTED	16
2.6.2 FORTOLKNING – EN NØDVENDIGHET OG EN POTENSIELL FALLGROP	17
2.6.3 FORSKNINGENS KVALITET	18
2.6.4 ETISKE VURDERINGER OG PRESENTASJON AV FORSKNINGEN	19
3 TEORETISKE PERSPEKTIVER	21
3.1 LANDSKAP	21
3.1.1 FORM, REPRESENTASJON OG MENING – NOEN ANALYTISKE PERSPEKTIVER I GEOGRAFI	21
3.1.2 BETRAKTNINGER OM LANDSKAP SOM ET UTTRYKK FOR VERDIVURDERINGER	24
3.2 PLANLEGGING OG PLANPROSESS	27
3.2.1 TO FORVALTNINGSMODELLER	27
3.3 BÆREKRAFTIG UTVIKLING	29
3.3.1 ØKONOMISK BÆREKRAFT	31

3.3.2	MILJØMESSIG BÆREKRAFT	31
3.3.3	SOSIAL BÆREKRAFT	31
3.3.4	OFFENTLIG MEDVIRKNING I PLANPROSESSER	32
3.3.5	HVORFOR DELTAGELSE?	34
3.3.6	HVEM HAR RETT TIL Å DELTA?	35
4	ANALYSE	37
4.1	VURDERINGER AV LANDSKAPSVERDIER I PLANOMRÅDET	37
4.2	IKKE-ØKONOMISKE VERDIER - OPPLEVELSESVERDIER	37
4.2.1	ESTETIKK OG REKREASJONSVERDIER	37
4.2.2	ØKOLOGISK EGENVERDI	40
4.2.3	ORIENTERINGS- OG IDENTITETSVERDIER	41
4.3	ØKONOMISKE VERDIER	42
4.3.1	MARKEDSVERDIER	42
4.3.2	ØKONOMISKE VERDIER I ET LANGTIDSPERSPEKTIV - ELLER BÆREKRAFTIG UTVIKLING?	44
4.4	PERSPEKTIVER PÅ BÆREKRAFTIG UTVIKLING	47
4.4.1	HVORFOR BÆREKRAFTIG UTVIKLING?	47
4.4.2	ØKONOMISK BÆREKRAFT – OMSTILLINGSDYKTIG NÆRINGSUTVIKLING	47
4.4.3	MILJØMESSIG BÆREKRAFT	49
4.4.4	SOSIAL BÆREKRAFT	50
4.4.5	MEDVIRKNING I PLANPROSESSEN – ET MÅL PÅ SOSIAL BÆREKRAFT	51
4.4.6	INFORMANTENES SYN PÅ PLANPROSESSEN I SIN HELHET	54
4.4.7	KOMMUNEADMINISTRASJONEN SOM VERDIMEGLER	55
5	AVSLUTTENDE DISKUSJON	57
5.1	LANDSKAPSVERDIER	57
5.2	LANDSKAPSVERDIER SOM UTTRYKK FOR BÆREKRAFT	59
5.3	AVSLUTTENDE BEMERKNINGER OG ANBEFALINGER	63
	REFERANSELISTE	A
	VEDLEGG 1	H
	VEDLEGG 2	K
	VEDLEGG 3	N
	VEDLEGG 4	Q

Figurliste

Figur 1: Kartutsnitt, Nordre Land kommune og planområdet (Norgeskart.no 2014).

Figur 2: Høy standard på fritidsboliger (Privat foto 2014).

Figur 3: Tre dimensjoner ved bærekraftig utvikling (Refsli, 2008).

Figur 4: Medvirkningsstigen (Falleth & Hanssen 2012)

1. Innledning

Fjellområdene i Norge står ovenfor betydelige utfordringer når det gjelder befolknings- og næringsutvikling, samtidig som fjellområdene forvalter store verdier for 'storsamfunnet' i form av naturressurser og rekreasjonsområder (Skjeggedal et al. 2011, 6).

I Norge finnes det omkring 400.000 hytter og fritidsboliger og en stor andel av disse bygges i fjellområder (Skjeggedal et al. 2009). Mange av disse fritidsboligene bygges i høy standard med alle boligfasiliteter (ibid.). De aller fleste nye hyttefelt bygges i dag ut med vei, vann og kloakkløsninger og blir i realiteten å anse som 'boligfelt i naturen' (Haugan 2010, u.s.).

Motivene for å ha fritidsbolig er i følge en rapport om holdninger til hytteliv, relativt stabile over tid og de fleste mener det viktigste med hyttelivet er naturkontakt og et sted å være med sine nærmeste (Kaltenborn et al. 2005). Hyttelivet gir muligheter for fred, ro og friluftsliv og er gjerne forbundet med positive følelser. Forskning tyder allikevel på at det økende trykket på utbygging og aktivitet i fjellområdene ikke nødvendigvis er utelukkende positivt for naturmiljøet (ibid.). I Riksrevisjonens undersøkelse av bærekraftig arealplanlegging og arealdisponering, kommer det fram at utbygging av fritidshus fortsatt fører til reduksjon av viktige områder og verdier (Riksrevisjonen 2007, 8). Det er da hovedsakelig snakk om utbygging av fritidsboliger som reduserer store, sammenhengende naturområder (ibid.).

Bygging i snaufjellet og opp mot skoggrensa skyldes i følge undersøkelsen i 60-70 prosent av tilfellene fritidsboliger. Undersøkelsen viser også at siden 1980-tallet er de fleste fritidsboligene bygd ut i fortettede felt av hensyn til tekniske anlegg og kostnader for å redusere naturinngrep (ibid.). Dette gir en betydelig reduksjon i arealforbruket sammenliknet med spredt bebyggelse, men det kan allikevel gjøre fritidsboligene mer synlige i terrenget (ibid.).

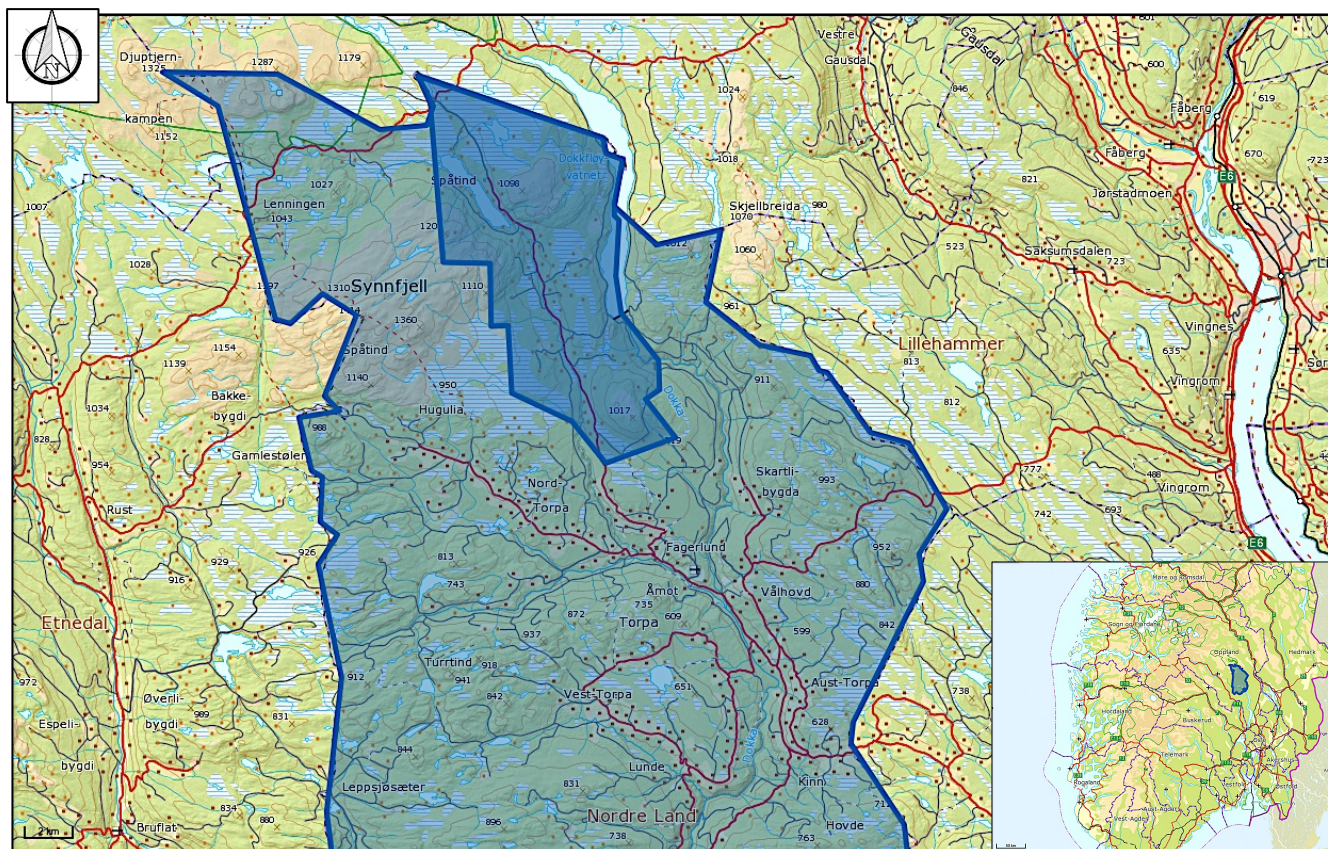
Graden av miljøbevissthet rundt eget hytteliv er i følge Taugbøl et al. (2001) heller ikke spesielt høy og holdningene til ny utbygging, det vil si å slippe til andre brukere, er også hovedsakelig negative blant allerede etablerte hytteeiere (ibid.). En mulig forklaringsfaktor for det økende utbyggingspresset i slike områder kan være at hyttemarkedet i dag er en av de største økonomiske segmentene i utmarks-Norge, og i mange kommuner oppfattes hyttebygging som en 'redningsplanke' for sviktende landbruk og fraflytning (Haugan 2010, u.s.; Overvåg 2009). Økt næringsaktivitet i utmark kan bidra til å skape arbeidsplasser og samtidig være en viktig inntektskilde for kommuner og det lokale næringslivet (Overvåg 2009). Disse forholdene ved utbygging av fritidsboliger og økt næringsaktivitet i fjellområder illustrerer at natur og landskapsverdier må sees i sammenheng med andre verdier i

planleggingen og forvaltningen av slike områder (Ericsson et al. 2011). Disse undersøkelsene og studiene illustrerer også noen av utfordringene man står ovenfor i planleggingen av fjellområder. Forvaltningen og planleggingen av fjellområder innebærer en avveining mellom økonomiske, miljømessige og sosiale aspekter. Dette gjør oppgaven med å gjennomføre en forvaltning som bidrar til en miljømessig, sosial og økonomisk bærekraftig utvikling utfordrende, og i mine øyne svært interessant å studere. Dette prosjektet tar derfor sikte på å undersøke hvordan disse utfordringene møtes i arbeidet med ny kommunedelplan for fjellområdet Synnfjell Øst-Synndalen i Nordre Land kommune som ligger i Oppland fylke.

1.1 Bakgrunn

1.1.1 Hvor befinner vi oss geografisk?

Nordre Land kommune har per 2008 ca. 6700 innbyggere og kommunen strekker seg fra nordenden av Randsfjorden og nordover mot fjellområdene i Synnfjell (Nordre Land 2009, u.s.). Synnfjell er et fjellområde i Nordre Land kommune i Oppland fylke som ligger på fjellplatået mellom Gudbrandsdalen og Valdres. Omkringliggende steder er bygda Torpa og kommunesenteret Dokka. Med ca. 3000 innbyggere er Dokka administrasjonssenteret og handelssenteret i Nordre Land kommune (ibid.). De største næringene etter antall sysselsatte i kommunen er; offentlig tjenesteyting, varehandel, industri, jord og skogbruk, bygg og anlegg, transport og private tjenester (ibid.). Jordbruk er altså en viktig næring i området som i følge kommunen sysselsetter om lag 9% av arbeidstakerne (ibid.). Nordre Land er med dette den sjette største landbrukskommunen i Oppland fylke og blant de tre største kommunene i fylket innen skogbruk, målt i areal (ibid.). Den viktigste tilleggsnæringen for jordbruket er i følge kommunen salg av hyttetomter, særlig i fjellregionen (ibid.). Det er per i dag et relativt stort antall hytter i Synnfjell hvorav de fleste befinner seg i et fortettet område i Synndalen, på østsiden av fjellet, forbi Synnfjorden. De siste årene har det vært høy aktivitet i fjellet og det har foregått en betydelig fortetting av de eksisterende hytteområdene (Nordre Land 2013, 4).



Figur 1: Kartutsnitt, Nordre Land kommune og planområdet. Avmerking av Nordre Land kommune (lys blå). Avmerking av planområdet Synnfjell Øst – Synndalen (mørk blå). Etnedal kommune i vest, Gausdal kommune i nord, Lillehammer kommune til øst. Målestokk: 1: 200 000. (norgeskart.no, 2014)

1.1.2 Kontekst for oppgavens tema

Den 12. Februar 2013 ble det utstedt varsel fra Nordre Land kommune om oppstart av arbeid med å lage en ny kommunedelplan for området Synnfjell Øst- Synndalen. Sammen med varselet om oppstart ble det også lagt ut et planprogram som skisserer premisser for planprosessen, som dermed ble lagt ut på offentlig høring. Denne planprosessen og arbeidet med ny kommunedelplan danner bakgrunnen for min oppgave. I planprogrammet for arbeidet med ny kommunedelplan for Synnfjell Øst, står det at det er behov for en ny og framtidsrettet kommunedelplan for næringsbasert utvikling i turistøyemed i området og at den overordnede målsetningen for kommunedelplanen er å løse og legge til rette forholdene for fremtidig næringsbasert utvikling i Synndalen (Nordre Land kommune 2013, 4).

I følge en hyttebrukerundersøkelse¹ for Synndalen fra 2012 utført ved Høgskolen i Lillehammer, er det om lag 2300 registrerte fritidsboliger i Nordre Land kommune og det

¹Hytte er ikke et entydig begrep. I faglitteraturen benyttes gjerne *Second Homes* eller *fritidsbolig* som benevnelse. Denne undersøkelsen benytter imidlertid hytte som en samlebenevnelse på fritidsboliger, Second Homes og hytter (Flognfeldt 2012)

regnes med at litt under halvparten av fritidsboligene i kommunen finnes innenfor planområdet – Synnfjell Øst- Synndalen (Flognfeldt 2012). Undersøkelsen viser til statistikk som antyder opp mot 18% økning av antallet fritidsboliger i Nordre Land kommune i tidsrommet 2000-2010 (ibid,13). I følge denne hyttebrukerundersøkelsen er de fleste fritidsboligene i Synndalen oppført enten før 1971 eller etter 2004 (ibid, 24). Den største delen av utbyggingen av fritidsboliger i dette området skjedde altså før 1971 og etter 2004 (ibid.). Den økende etterspørselen etter fritidsboliger og økende næringsaktiviteten i dette området er med på å danne bakgrunnen for oppstarten av arbeidet med ny kommunedelplan for området. I planprogrammet beskrives en økende interesse tilknyttet utbygging av fritidsboliger og næringer knyttet til turisme i dette området (Nordre Land kommune 2013).



Figur 2: Høy standard på fritidsboliger. Bildet illustrerer standarden for nyere oppførte fritidsboliger i planområdet. (Privat foto)

I følge kommunens planprogram for området er det derfor et behov for en mer spesifikk og helhetlig plan med tanke på utbygging enn det den foreliggende planen for området bidrar med (ibid, 4). Det kommer fram fra planprogrammet at kommunens mål for denne planen er å legge til rette for *'(...) næringsbasert turisme i Synnadalen som bidrar til verdiskapning på kort og lang sikt (...), og som samtidig tar hensyn til landbruket, fast bosetting og natur- og kulturkvaliteter i området.'* (ibid., 5). Med andre ord har man fra kommunens side gjennom planprogrammet, et uttalt formål om å sikre blant annet en økonomisk utvikling i området som er bærekraftig for fremtiden. I et intervju med planleggeren i Nordre Land kommune sier hun at nåværende planer for området er for generelle og at den ikke tar høyde for den

utviklingen som har skjedd i dette området de siste årene. Hun påpeker at en ny plan er nødvendig for å sikre en bærekraftig og helhetlig utvikling i dette fjellområdet. Planleggeren skisserer altså de samme utfordringene som Skjeggedal et. al (2011, 6) uttrykker i sitatet innledningsvis. Fjellområder i Norge, og i dette tilfellet også Synnfjell, står ovenfor nye utfordringer når det gjelder utforming av politikk og forvaltning av ressursene. Dette er ikke utfordringer som bare handler om kommuneøkonomi isolert sett, men også om forvaltning av verdier for storsamfunnet (ibid.).

1.2 Motivasjon for oppgaven

Utgangspunktet for interessen i dette området er hvordan samspillet mellom næringsaktivitet, vern og bruk blir gjennomført i offentlig forvaltning. Jeg har vokst opp i dette området og har observert hvordan utviklingen i dette fjellområdet har utartet seg de siste årene. Med en økende innsikt og interesse i geografiske spørsmål gjennom studiet, har jeg etter hvert sett utviklingen og området med geografisk perspektiv. Jeg hadde derfor et ønske og en interesse av å undersøke nærmere hvilken rolle lokale myndigheter spiller i forvaltningen av dette området, og hvordan samspillet mellom grunneiere, turister, hytteeiere og forvaltningsmyndigheter foregår. Hvilke interesser og verdier ligger til grunn i utviklingen av Synnfjellet? Er de økonomiske interessene rådende? Hvordan spiller vernespørsmål inn kontra spørsmål og mer utvikling og større økonomisk aktivitet? Hvordan håndteres eventuelle interessekonflikter? Hvem setter dagsorden for hvilke verdier som skal vektlegges? Dette er noen spørsmål som peker i retning av de problemstillingene jeg syntes det var interessant å undersøke videre. Mer spesifikt ønsker jeg å se nærmere på forholdet mellom økonomiske, miljømessige og sosiale faktorer knyttet til bruk og utbygging av fritidsboliger i Synnfjellet. Spørsmål om hvilke sosiale, økonomiske og miljømessige implikasjoner som er knyttet til en sterk vekst i utbygging av fritidsboliger vil derfor stå sentralt i oppgaven. Det er gjort mange lignende studier av effektene utbygging av fritidsboliger kan ha, på ulike geografiske nivå. Denne oppgaven tar sikte på å se etter sammenhenger mellom landskapsverdier og bærekraftig utvikling i forbindelse med en pågående kommunal planprosess. Oppgaven vil i så måte omfatte tema som allerede er godt dokumentert og studert, men tar sikte på å sette disse temaene sammen på en måte som forhåpentligvis kan gi nye perspektiver på landskapsforvaltning i kommuner der utbygging av fritidsboliger er tema for diskusjon.

1.3 Problemstillinger

Med utgangspunkt i spørsmålene nevnt i foregående avsnitt hadde jeg et grunnlag for å formulere problemstillinger for prosjektet. Problemstillingene ble tre i tallet og lyder som følger:

P1: Hvordan kommer ulike landskapsverdier til uttrykk i planprosessen omkring Synnøffell Øst?

P2: Hvordan sikres deltagelse og medvirkning i planprosessen?

P3: Hvordan kan landskapsverdier knyttes opp mot de ulike dimensjonene for bærekraftig utvikling?

Med disse problemstillingene handler oppgaven på et overordnet nivå om hvordan vi som mennesker endrer landskapet. Mer spesifikt handler oppgaven om hvordan vi endrer landskapet innenfor et avgrenset planområde, og hvordan vi endrer landskapet med bakgrunn i våre verdisyn. Problemstillingene handler også om hvordan våre verdivurderinger kommer til uttrykk i planleggingen og forvaltningen av landskapet. Det vil si, hvilke verdivurderinger som blir vektlagt i en planprosess og hvordan forvaltningen jobber for å inkludere ulike landskapssyn og verdivurderinger i en planprosess. Den første problemstillingen handler om personer og grupper sine interesser i området, som gjenspeiles i verdisynet til informantene. Den andre problemstillingen handler om deltagelse og hvordan medvirkning fra offentligheten sikres gjennom en planprosess. Medvirkningsaspektet i problemstillingen legger til grunn demokratiske spørsmål når det kommer til landskapsforvaltning som blir diskutert senere i oppgaven. Som en tredje problemstilling har jeg også valgt å se nærmere på hvordan landskapsverdier kan knyttes opp mot ulike dimensjoner ved begrepet bærekraftig utvikling. Begrepet bærekraft var likevel ikke noe jeg i utgangspunktet hadde tenkt å inkludere i denne oppgaven. Etter jeg hadde fullført datainnsamlingen og satt i gang med analysen oppdaget jeg at temaet bærekraft og bærekraftig utvikling var gjennomgående i datamaterialet, men med ulikt meningsinnhold. Denne tendensen var for meg såpass klar at den ikke var mulig å ignorere. Denne oppgaven tar derfor også sikte på å teste ut teori om landskapsverdier opp mot utvalgte kriterier for bærekraftig utvikling. Selv om problemstillingene her presenteres adskilt, tar de for seg tema som i stor grad må sees i

sammenheng. Jeg har allikevel strukturert teori, analyse og diskusjon med utgangspunkt i problemstillingenes kronologi, i et forsøk på å rydde opp og gjøre oppgaven mer leservennlig.

1.4 Oppgavens struktur

Oppgaven består av fem hovedkapitler med underkapitler. I kapittel én presenterer jeg bakgrunn for oppgaven, problemstillingene for prosjektet, områdebeskrivelse, kontekst og til sist oppgavens struktur. Dette er med formål å sette leseren inn i prosjektet og gi leseren grunnlag for å forstå konteksten for studien. I kapittel to presenterer jeg de kvalitative metodiske tilnærmingene jeg har benyttet meg av, utfordringer ved å drive forskning på eget hjemsted og refleksjoner omkring egen rolle i prosjektet. I kapittel tre presenterer jeg teori relevant for å belyse problemstillingene. Dette er utvalgt teori som omhandler temaene landskap, planlegging og bærekraftig utvikling. Kapittel fire er en presentasjon og analyse av datamaterialet der jeg samtidig diskuterer de empiriske funnene knyttet opp mot teori. Empirien presentert i analysen er en essens av intervjuene, dokumentanalysen og observasjonen som er gjort i forbindelse med prosjektet. Kapittel fem er en avsluttende diskusjon der jeg forsøker å samle trådene, presentere funnene og gi svar på problemstillingene for prosjektet, samt noen avsluttende refleksjoner knyttet til oppgavens tematikk.

2 Metode

Mitt formål med denne studien er ikke å komme med ett riktig svar, men snarere å få en større innsikt i hvordan ulike aktører gjør verdivurderinger og hvordan disse kommer til uttrykk i en planprosess. Hvordan disse interessene og verdivurderingene kommer til uttrykk er ikke nødvendigvis uttalt eksplisitt, men snarere resultatet av hvordan informantene snakker og tenker omkring landskapet i planområdet og planprosessen. Slike uttrykk vil ikke nødvendigvis komme best fram gjennom et standardisert spørreskjema. Tematikken og ordlyden i min problemstillinger får derfor betydning for hvilken metodisk tilnærming det vil være mest gunstig å benytte seg av. I mitt tilfelle har jeg valgt en kvalitativ tilnærming fordi jeg tror det er det beste utgangspunktet for å undersøke problemstillingene og for å få fram de nyansene jeg er ute etter. For å forsøke å besvare spørsmålene som stilles i dette prosjektet innenfor de gitte rammene så har den metodiske tilnærmingen blitt pragmatisk i den forstand at jeg har benyttet meg av både intervju, dokumentanalyse og observasjon. Den vide formen for datainnsamling jeg har benyttet meg av legger en del føringer for hvilke metodiske og etiske problemstillinger jeg har møtt på underveis. Dette er problemstillinger som innebærer min rolle som forsker gjennom prosjektet, måten datamaterialet blir produsert på og hvilken begrensninger som ligger i denne informasjonen. I det følgende vil jeg forsøke å gi et innblikk i disse problemstillingene.

2.1 Kvalitativ forskningsmetode – dybde framfor bredde

Kvalitativ forskning fokuserer mer på hvordan mennesker forstår verden og mindre på årsakssammenhenger. Denne metoden fokuserer derfor på dybde framfor bredde og gir rom for større innsikt i deltagerens livsverden enn eksempelvis større, generelle spørreundersøkelser (Thagaard 2003). I kvalitativ forskning går man gjerne dypere inn i et avgrenset studiefelt og med et begrenset antall deltagere. Kvalitative metoder preges derfor også gjerne av direkte kontakt mellom de/det som studeres og forskeren (ibid.). På denne måten kan forskeren forsøke å se forbi noen av de filtrene vi som mennesker har (Fangen 2013). Ved å sette av tid til å undersøke eksempelvis informanternes meninger og verdivurderinger vil man ha muligheten til å avdekke mer komplekse mønstre og få andre svar enn ved bruk av kvantitative metoder (Thagaard 2003). Kvalitativ forskning har ikke som mål å finne generaliserbare sannheter, men heller å se mønstre innenfor avgrensede områder. I følge Postholm (2010) innebærer kvalitativ forskning et nært samarbeid mellom forsker og informant. Gjennom dette forholdet er målsettingen å beskrive kompleksiteten ved et fenomen ut fra deltagerens perspektiv (ibid.). Deltagerens perspektiv er viktig i kvalitativ

forskning, men det vil være viktig å anerkjenne at deltagerperspektivet alltid vil være i et samspill med forskerperspektivet (ibid.). Som forsker tar jeg med min egen erfaringsbakgrunn og forståelse av tematikken inn i prosjektet og jeg er i stor grad en deltager innenfor de sammenhengene som studeres (ibid.). På grunn av dette så blir spørsmålet om objektivitet lite relevant i en kvalitativ studie da dette ikke vil være logisk å snakke om når man som menneske skal forsøke å fortolke andre mennesker i en kontekst man selv er deltager.

Kvalitative forskningsmetoder kjennetegnes ved at det er fleksible forskningsopplegg noe som betyr at man som forsker gjerne arbeider med ulike deler av forskningsprosessen samtidig (Thagaard 2003). Denne fleksibiliteten gir også rom for endringer underveis, noe som er en fordel i arbeidet med å forstå ofte kompliserte sosiale fenomener. Fleksibiliteten som kvalitative metoder tilbyr gjenspeiles også i dette prosjektet ved de ulike datainnsamlingsmetodene som er benyttet.

2.2 Datainnsamling – tre tilnærminger

2.2.1 Intervju som metode

Tre dybdeintervjuer med henholdsvis planlegger i Nordre Land kommune, leder av det største grunneierlaget i området og en kommunepolitiker (AP) som sitter i hovedutvalget for landbruk, miljø og teknisk i kommunen ble gjennomført høsten 2013. I tillegg til dybdeintervjuene benytter jeg meg av kommunens planprogram for Synnfjell Øst- Synndalen og 11 tilhørende høringsuttalelser innsendt til kommunen i forbindelse med første høringsrunde av planprogrammet som datagrunnlag. Som et supplement til høringsuttalelsene har jeg også gjennomført fem skriftlige intervjuer med ulike aktører i området og jeg har deltatt som observatør på ett referansegruppemøte tilknyttet planprosessen.

Jeg begynte datainnsamlingen med å avtale intervjuer med tre informanter som har mye erfaring og innsikt i planprosessen jeg studerer. Gjennom disse intervjuene fikk jeg et innblikk i planprosessen og hvilke aktører som var involvert i planprosessen. I alle disse intervjuene brukte jeg båndopptager med tillatelse fra informantene. Grunnene til dette er praktiske, - jeg ønsket å være til stede og konsentrert i intervjusituasjonen. Av praktiske årsaker ble intervjuene foretatt på kontorene til informantene. Jeg ser at det også var en fordel at intervjuene foregikk i en naturlig og kjent setting. Thagaard (2003) skriver at en tillitsfull og fortrolig atmosfære bidrar til at informantene vil kunne åpne seg og lettere snakke om temaene forskeren er interessert i. Dette var også min erfaring, og i alle dybdeintervjuene var informantene engasjert og villige til å snakke om de temaene jeg tok opp.

Før dybdeintervjuene hadde jeg forberedt individuelle intervjuguider som tok utgangspunkt i samme tematikk og oppbygging. I intervjuene valgte jeg altså å benytte meg av en delvis strukturert tilnærming til datainnsamlingen. Et delvis strukturert intervju er i følge Longhurst (2010) en samtale der intervjueren forsøker å skaffe informasjon fra en annen person ved å stille spørsmål, gjerne i en form der informanten blir gitt mulighet til å vektlegge og utforske tema de syntes er viktige. I mitt tilfelle ser jeg det som en klar fordel at informantene fikk mulighet til å snakke forholdsvis fritt omkring temaene som ble tatt opp underveis i intervjuet. På denne måten åpnet mulighetene seg for å innhente informasjon jeg ikke ellers hadde fått ut i fra min forhåndskunnskap om temaet. Dette er likevel en krevende form for datainnsamling og jeg setter stor lit til mine informanter når jeg velger denne måten å intervju på (Crang & Cook 2007). I en slik type intervju må man ta utgangspunkt i at intervjuet skal være flytende og ha form som en uformell samtale (Thagaard 2003). Dette krever at informanten er samarbeidsvillig og villig til å snakke relativt fritt omkring temaet samtidig må forskeren være fokusert og bevisst på hvilken informasjon man ønsker å få. Et slikt type intervju krever at man som forsker har satt seg godt inn i tematikken og helst informantens posisjon på forhånd for å være best rustet til å stille gode oppfølgingsspørsmål (Crang & Cook 2007).

2.2.2 Posisjonering i intervjusituasjonen

Disse halvstrukturerte dybdeintervjuene er gjennomført med det jeg velger å definere som nøkkelinformanter i forbindelse med planprosessen jeg studerer. Informantene er intervjuet som representanter for sine interessegrupper. I intervjuene framstår informantene altså i en dobbelt posisjon, både som privatpersoner og som representanter for sine grupper. Selv om jeg i utgangspunktet forsøker å klargjøre skillet ovenfor informantene er det viktig å være bevisst på at dette på mange måter er et kunstig skille som ikke nødvendigvis gjør seg gjeldende i praksis. Det er derfor viktig å være bevisst på at innholdet i datamaterialet i stor grad er subjektive oppfatninger av en gitt situasjon og må derfor behandles som det.

Disse informantene skiller seg fra andre informanter ved at de er 'eksperter' innenfor denne planprosessen. Nøkkelinformantene sitter inne med svært mye bakgrunnsinformasjon om området. Posisjon og maktforhold mellom meg som forsker og informantene blir dermed mer likestilt ved at disse informantene sitter inne med mer kunnskap og erfaring om dette temaet enn det jeg gjør. Til tross for at disse informantene er godt opplyste om problematikken må jeg allikevel være bevisst på at det finnes et maktforhold mellom meg og mine informanter (Crang & Cook 2007). Dette maktforholdet ligger i det at jeg som forsker

har makten til å stille de spørsmålene jeg ønsker og samtidig sitter med rollen som fortolker av situasjonen og datamaterialet. På denne måten blir derfor mine informanter avhengige av min evne til å handle med integritet i forskningen.

2.3 Dokumentanalyse og skriftlige kilder

En kommunal planprosess innebærer store mengder skriftlig materiale og mange aktører med ulike interesser. Med informasjonen jeg fikk gjennom dybdeintervjuene ble det lettere å navigere i det komplekse terrenget av øvrig informasjon og informanter. Gjennom plankontoret i kommunen fikk jeg tilgang til høringsuttalelser innsendt i forbindelse med planprogrammet. Med disse høringsuttalelsene fikk jeg dermed raskt tilgang til mye potensielt forskningsmateriale, og samtidig en viss oversikt over hvilke aktører som deltar i prosessen og deres perspektiver på utviklingen av dette området. Ut i fra intervjuene og høringsuttalelsene kunne jeg danne meg et bilde av planprosessen, og hvilke aktører som deltar. Jeg så allikevel et behov for å supplere datamaterialet da jeg følte at deler av datamaterialet manglet utdyping og avklaring. Jeg kontaktet derfor de aktørene jeg ønsket utdypning og oppklaring fra, for å informere om prosjektet, og for å spørre om de kunne svare på spørsmål tilknyttet planprosessen. Samtlige informanter jeg fikk kontakt med ønsket å bidra og de svarte skriftlig på åpne spørsmål omkring planprosess og deltagelse. Jeg velger å kalle dette for skriftlige intervjuer til tross for at det ikke er intervjuer i tradisjonell forstand. Datamaterialet jeg fikk ut i fra de skriftlige intervjuene er basert på telefonsamtaler med informantene i forkant. Grunnen til at jeg valgte å ikke gjennomføre telefonintervju var praktiske. Det handlet også om at jeg ikke ønsket å legge press på informantene og heller gi de tid til å reflektere omkring de spørsmålene som ble stilt. I telefonsamtalene informerte jeg om prosjektet og hvorfor jeg valgte ut akkurat disse informantene. Spørsmålene jeg sendte ut ble utformet som åpne spørsmål som jeg også kunne stilt i et mer konvensjonelt intervju. Svarene jeg fikk er utformet av informantene selv, og de stod fritt til å utdype sine svar eller å avstå fra å svare. Datamaterialet fra de skriftlige intervjuene blir derfor å regne som skriftlige kilder og jeg velger å omtale selve datamaterialet fra de skriftlige intervjuene i sammenheng med en metodisk diskusjon omkring dokumentanalyse. Disse høringsuttalelsene og skriftlige intervjuene ble dermed samlet inn med formål om å gjøre en innholdsanalyse.

Innholdsanalyse av dokumenter handler i følge Grønmo (2004) om å gjennomgå innholdet i ulike dokumenter systematisk med sikte på å finne relevant informasjon om de forholdene som studeres. I utgangspunktet kan kvalitativ innholdsanalyse utføres på alle typer dokumenter, men det mest vanlige er å benytte seg av dokumenter med et verbalt innhold som

for eksempel skriftlige eller muntlige tekster, på papir, internett eller i annen form (ibid.). I mitt tilfelle valgte jeg å benytte meg av høringsuttalelser til planprosessen, skriftlige intervjuer og kommunens planprogram. Grønmo (ibid.) skriver at datainnsamlingen, eller utvalget av dokumenter, gjerne foregår parallelt med dataanalysen og dette gjelder også for meg. Dette datamaterialet er i hovedsak offentlig tilgjengelige dokumenter som kan si noe om hvilke interesser ulike aktører har i studieområdet, samtidig som det gir et visst innblikk i hvem som deltar aktivt i planprosessen. Forskeren er en avgjørende faktor for utvalget av tekster og hvordan de skal analyseres (ibid.). I mitt tilfelle var utvalget bevisst med tanke på å besvare problemstillingen. Når man gjør et utvalg vil ofte datanalysen foregå samtidig som datainnsamlingen. Ved at man etter hvert som man får belyst problemstillingene bedre gjennom de utvalgte tekstene, oppnår man en økende forståelse for hvilke andre tekster som vil være relevante i den gitte sammenhengen (ibid.).

2.3.1 Kildekritikk og kontekst i dokumentanalyse

Det er viktig å kontinuerlig foreta kildekritiske og kontekstuelle vurderinger av de enkelte tekstene. Her vil aspekter som kildens *tilgjengelighet*, *relevans*, *autensitet* og *troverdighet* være sentralt å vurdere (Grønmo 2004). Høringsuttalelser og planprogram er i så måte offentlig tilgjengelige dokumenter som i dette tilfellet er uttrykk for personer og grupper sine verdivurderinger omkring et tema og vil dermed i et kildekritisk og kontekstuell øyemed være gode dokumenter å benytte seg av.

Et annet aspekt innen kildekritikk og kontekst vil være tekstenes representativitet (Grønmo 2004). Hvem eller hva er dokumentene representative for? Dette er vanskelige vurderinger å gjøre, men det vil være viktig å ha et kritisk forhold til dette. En høringsuttalelse eller et plandokument er gjerne være skrevet av én person som representerer flere personer eller grupper. Disse dokumentene representerer også verdier som gjerne har politiske undertoner (ibid.). Man vil derfor være nødt til å gjøre en vurdering om hvorvidt disse dokumentene representerer forfatteren selv, eller om det er uttrykk for budskapet til større grupper (ibid.). I de skriftlige intervjuene vektla jeg at informantene skulle definere i kraft av hvilken posisjon de svarte på spørsmålene. De fleste valgte i dette tilfellet å svare som privatpersoner.

Et siste aspekt ved kildekritikk er vurdering av kildens mening. Hvilket budskap har teksten til hensikt å formidle og hvordan blir budskapet forstått og fortolket av mottagerne (Grønmo 2004)? Her er forfatterens og mottagerens bakgrunn og dokumentets kontekst det som må vurderes. Mine skriftlige kilder må sees i direkte sammenheng med planprosessen.

Høringsuttalelser og planprogram har gjerne et klart formål og de representere også gjerne etablerte grupper. Konteksten for de skriftlige kildene jeg benytter meg av er altså relativt klar da de er i sammenheng med den konkrete, pågående planprosessen i Synnfjell Øst.

2.4 Deltagende observasjon

Etter å ha fått mye informasjon fra mange aktører og dokumenter følte jeg allikevel et behov for å få førstehåndsinformasjon om planprosessen og hvordan den fungerer i praksis. I forbindelse med planprosessen ble det opprettet en referansegruppe bestående av interessegrupper og direkte berørte parter i planområdet. Referansegruppa skal fungere som et høringsorgan for kommuneadministrasjonen i planprosessen. Jeg ble gjennom mine informanter gjort oppmerksom på et møte som skulle avholdes mellom kommunen og referansegruppa i januar 2014. Etter å ha fått tillatelse fra møtelederen i referansegruppa til å delta som observatør, fikk jeg sett hvordan medvirkning kan implementeres i praksis samtidig som observasjonen fungerte som et supplement til det datamaterialet jeg allerede hadde.

Deltagende observasjon handler om at man som forsker produserer datamateriale ved å se og høre på mens informantene samhandler og uttrykker meninger (Grønmo 2004). Det er en rekke aspekter ved denne formen for datainnsamling som gjør seg gjeldende og som vil være viktig å tenke over før, under og etter en observasjon. Jeg har valgt å legge vekt på et utvalg av disse faktorene som vil være relevant for min situasjon. Ett av disse er valg av fokus for observasjonen. Fokus handler om å bestemme seg for hva man skal se etter i observasjonen (Cook 2005; Grønmo 2004). I mitt tilfelle var det overordnede formålet å få innsikt i gjennomføringen av en planprosess i praksis, men også mer konkret å se på hvordan medvirkning i planprosessen utspiller seg i denne sammenhengen.

Grad av åpenhet vil også være nødvendig å ta stilling til i forkant. Det vil i de fleste tilfeller være en fordel å være åpen om sin rolle og sitt formål med deltagelsen, av etiske hensyn og for å oppnå tillit og aksept for sin tilstedeværelse (Cook 2005; Grønmo 2004). Det ble derfor viktig for meg å være klar på min hensikt med å delta på et slikt møte for min egen integritets skyld, men også av hensyn og respekt for de som skulle observeres. Som observatør må man også ta stilling til i hvor stor grad man ønsker å delta i sammenhengen man studerer (Grønmo 2004). For min del ble det ikke naturlig og heller ikke ønskelig å delta aktivt under et slikt møte da dette ville kunne legge føringer for hva som ble sagt og vektlagt. Selv om min deltagelse ikke var aktiv er det likevel nødvendig å anerkjenne at min tilstedeværelse vil kunne ha en påvirkning på det som ble sagt og hvordan aktørene uttrykte seg (ibid.). Man må også i en slik sammenheng vurdere sin egen rolle og anerkjenne at man

fortolker situasjonen med sin egen virkelighetsoppfatning til grunn. Dette er en del av det å kontinuerlig drive kritisk refleksjon omkring egen forskningsvirksomhet (Dowling 2000). Kritisk refleksjon og fortolkning vil jeg komme tilbake til senere i dette kapitlet.

2.5 Analysestrategier – å skape mening ut fra sammensatte data

Analyse er en kontinuerlig prosess og ikke noe som bør forbeholdes etterarbeidet med datamaterialet (Crang 2005). Analyse skjer allerede i det man setter i gang et forskningsprosjekt ved at man velger ut informanter, spørsmål og forskningsfokus (Thagaard 2003). Det vil derfor være viktig å være bevisst det faktum at datamaterialet er et resultat av forskerens valg fra start til slutt. Det konkrete analysearbeidet starter imidlertid gjerne i etterkant av datainnsamlingen med å forsøke å få et helhetsinntrykk av datamaterialet man sitter med (Thagaard 2003). En måte å begynne med analysearbeidet på, er å lese igjennom hele datamaterialet flere ganger med det formål å få en følelse av hva som er de viktigste linjene (ibid.). Kvalitativt datamateriale er sammensatt og vil ikke nødvendigvis være klart avgrenset fra hverandre (ibid.). Et helhetlig perspektiv er derfor en viktig del av analysen for å unngå at meningsstykker løsrives fra sammenhengen (ibid.). I mitt tilfelle er jeg inspirert av det som Thagaard (ibid, 153) beskriver som *temasentrerte tilnærminger* til analyse av datamaterialet. Analysen vil i mitt tilfelle likevel ikke være temasentrert i en rendyrket form, men en kombinasjon av en *personsentrert* og *temasentrert tilnærming* (ibid, 131). En temasentrert tilnærming innebærer at datamaterialet deles opp ut i fra tema eller kategorier som er sentrale i analysen i et forsøk på å sammenligne informasjon fra alle informantene om hvert tema/kategori (ibid.). I mitt tilfelle gjør dette seg gjeldende da jeg har datamateriale som omhandler temaene landskap, planlegging og bærekraftig utvikling. En personsentrert tilnærming innebærer at alt datamaterialet studeres samtidig for å oppnå en helhetlig forståelse av meningsinnholdet (ibid.). Personaspektet ligger helt klart i mitt datamateriale da utvalget av informanter er gjort bevisst for å belyse problemstillingen. Et helhetlig perspektiv i analysearbeidet er viktig fordi datamaterialet ikke i utgangspunktet er kategorisert. En 'teknisk' inndeling i meningskategorier kan i ytterste konsekvens bli kunstig og fremmedgjørende (ibid.).

Som et utgangspunkt for en kategorisering av datamaterialet er koding en etablert analysestrategi i kvalitativ forskning (Grønmo 2004; Thagaard 2003). Med koding går forskeren systematisk igjennom datamaterialet for å finne meningsbærende elementer og sentrale begreper. Kodingen blir dermed et verktøy for å avdekke de meningsbærende elementene. Utgangspunktet for begge analysetilnærmingene er en videre inndeling i

kategorier for å abstrahere meningsinnholdet i henhold til tematikken i studien.

Kategoriseringen har derfor som formål å undersøke og besvare problemstillingene. Det vil derfor være nødvendig å skille ut den informasjonen som er relevant for problemstillingene. Dette er en nødvendig del av analysearbeidet for å gjøre datamaterialet analyserbart (Grønmo 2004). Kategoriseringen av datamateriale har som mål å avdekke mønstre og sammenhenger i datamaterialet man ikke nødvendigvis så på forhånd. En slik form for tilnærming til analysen av materialet vil kunne hindre at forskerens kontinuerlige analyser gjennom forskningsprosessen fører til at det er forskerens forforståelse som taler i stedet for empirien (Grønmo 2004; Thagaard 2003).

2.6 Tanker omkring forskerrollen

2.6.1 Utfordringer ved å drive forskning på eget hjemsted

Nordre Land kommune, nærmere bestemt Synnfjell, er den stedlige konteksten for min studie og mitt feltarbeid. Jeg er selv oppvokst i kommunen og feltarbeidet blir derfor basert på studie av 'egen kultur'. Det å gjøre feltarbeid i egen kultur innebærer å studere deler av sin egen virkelighet (Wadel 1991). Dette gir meg en unik mulighet til å gå dypere inn i tematikken for prosjektet i det at jeg lettere kan få tilgang til de informantene og at det på flere måter kan bli lettere å navigere i felten. Det er allikevel ikke uproblematisk å være en innviet i det felt man jobber i. Når jeg som forsker kommer 'hjem' for å studere en kultur jeg er oppvokst og innviet i blir det viktig å være bevisst på at det kan være vanskeligere å ha et kritisk forhold til kulturen da det ofte vil være lettere å ta visse forhold for gitt (Postholm 2010). Det er også viktig å være bevisst på at steder forandres kontinuerlig og den oppfattelsen jeg har av stedet som privatperson vil kunne være en annen enn den jeg oppfatter som forsker (ibid.). Dette er i stor grad en realitet i mitt prosjekt da jeg jobber innenfor en kontekst, på mitt hjemsted der 'alle kjenner alle'. Jeg må derfor være bevisst på min posisjon i møte med mine informanter.

Postholm (2010) beskriver forskeren som det viktigste elementet og instrumentet i kvalitativ forskning. Dette er en fordel i mange sammenhenger, men det byr også på en rekke utfordringer blant annet knyttet til posisjonering. Som forsker jobber jeg i samspill med mine informanter (Crang & Cook 2007). Jeg vil alltid ha min erfaringsbakgrunn og mine perspektiv i møte med den konteksten jeg forsker innenfor. Derfor vil man alltid være i en posisjon ovenfor de menneskene eller fenomenene man studerer (ibid.). Mitt motiv og min posisjon som forsker vil være å forsøke å avdekke tendenser og sammenhenger ved de fenomenene som studeres. Denne posisjonen vil ikke nødvendigvis oppfattes slik i møte med informantene. Som forsker på eget hjemsted vil også andre posisjoner gjøre seg gjeldene i

møte med informanter. Min posisjon vil være opp til tolkning av informantene alt ettersom hvem jeg intervjuer, spesielt på eget hjemsted. I en intervjusituasjon vil derfor muligheten være tilstede for at informanten forteller det de tror forskeren vil høre eller at de er mer tilbakeholdne på grunn av usikkerhet omkring forskerens posisjon (Thagaard 2003).

Som forsker vil også mitt syn på informantenes posisjon gjøre seg gjeldende. Utvalget av informanter er som nevnt ikke tilfeldig, men i stor grad basert på deres roller i tilknytning til planprosessen og planområdet. Det er derfor opp til meg som forsker å være tydelig og ærlig ovenfor informantene omkring egen posisjon, samtidig som jeg er bevisst at datamaterialet er produsert i en situasjon som preges av gjensidig posisjonering. Den beste måten å møte denne posisjoneringen på er i de fleste tilfeller å være åpen og reflektert rundt dette (Postholm 2010). Denne måten å forholde seg til posisjoneringen man har som forsker kalles gjerne *kritisk refleksjon* og innebærer å kontinuerlig reflektere over sin posisjon og sine holdninger i møte med forskingsfeltet (Dowling 2000, 27). Gjennom kritisk refleksjon over egen posisjonering blir man mer bevisst sine ulike roller, samtidig blir man bedre rustet til å se studieområdet og informantene på en måte der man ikke overser eller legger for stor vekt på faktorer som ligner eller skiller seg ut fra din egen kultur (ibid.).

Som forsker på eget hjemsted ble det viktig for meg å være bevisst min rolle i møte med felten. Jeg valgte derfor i etterkant av intervjuene og observasjonen å skrive ned korte feltnotater for å huske de umiddelbare tankene jeg gjorde meg i etterkant av intervjuet. Dette har vært et nyttig verktøy for å reflektere rundt egen rolle som forsker og for å forholde meg analytisk til datamaterialet som er produsert (Cook 2005; Phillips & Johns 2012).

2.6.2 Fortolkning – en nødvendighet og en potensiell fallgrop

I nær tilknytning til posisjonering er også fortolkning et aspekt det er viktig å ha klare tanker omkring i et kvalitativt forskningsprosjekt. I en kvalitativ forskningssituasjon blir informantens virkelighet presentert forskeren. Det vil deretter være opp til forskeren å forsøke å fortolke de virkelighetene man blir presentert i lys av teori. I analysen av datamaterialet er det opp til forskeren å sette disse virkelighetsoppfatningene inn i en sammenheng. En god analyse tar derfor hensyn til alle aspekter ved datainnsamling og kontekst i det man skaper mening ut i fra datamaterialet. Den kontinuerlige fortolkningen i datainnsamlingen, spesielt i møtet mellom forsker og informant, skal på nytt fortolkes av forskeren i analysen og danner en dobbel fortolkning eller en *dobbel hermeneutikk* (Fangen 2013; Thagaard 2003, 128). I en hermeneutisk forståelse er folk sine meninger, bevisste og ubevisste holdninger og tolkningsrammeverk den avgjørende faktoren for folks handlinger og observasjoner

(Alvesson & Sköldberg 1994). I det man som forsker forsøker å fortolke informantenes agenda eller intensjoner med det han/hun uttrykker, starter man det som Alvesson & Sköldberg (ibid, 249) kaller *trippel hermeneutikk* eller som Thagaard (2003, 39) beskriver som *fortolkninger av tredje grad*. Man fortolker altså en allerede fortolket virkelighet. Det vil derfor være klokt å så langt det er mulig unngå fortolkninger av tredje grad fordi dette gjerne åpner for et større rom for feilslutninger. Dette aspektet ved kvalitative forskningsopplegg gjør seg gjeldende både innenfor intervju, observasjon og dokumentanalyse, men de vil få forskjellig utslag avhengig av metode. I en intervjusituasjon eller under observasjon vil informantene bære med seg sine erfaringer og fortolkninger av det som studeres samtidig som man som forsker analyserer situasjonen kontinuerlig basert på sin virkelighetsforståelse (Crang & Cook 2007). I dokumentanalyse vil fortolkning av kildene få utslag gjennom forskerens kildekritiske og kontekstuelle forståelse (Grønmo 2004).

Det vil alltid være en risiko at jeg som forsker fortolker informantene på en slik måte at informantene ikke vil kunne kjenne seg igjen. Siden fortolkningen av materialet preges av mine valg og verdier, er det derfor igjen viktig at jeg er bevisst min egen forståelse og ofte reflekterer kritisk over min rolle for å unngå feilslutninger i arbeidet (Thagaard 2003). Gjennom bevisste og systematiske analysestrategier vil jeg også kunne forhindre at min fortolkning og forforståelse for sammenhenger blir vektlagt i for stor grad.

2.6.3 Forskningens kvalitet

I faglitteraturen om kvalitativ metode er det ofte fire aspekter som trekkes fram for å vurdere kvaliteten i forskning. Disse aspektene er overførbarhet, troverdighet, pålitelighet og bekreftbarhet (Grønmo 2004; Postholm 2010; Thagaard 2003). Overførbarheten i kvalitativ forskning er i utgangspunktet begrenset på grunn av de kvalitative metodens natur.

Overførbarhet i kvalitativ forskning innebærer allikevel at den kunnskapen som utvikles i form av fortolkninger, forklaringer, begreper og sammenhenger kan være overførbar til andre situasjoner og fenomener (Thagaard 2003, 21). I mitt tilfelle er det viktig å være klar over at studien i utgangspunktet er kontekstavhengig og basert på datautvalget og de valg og fortolkninger jeg gjør som forsker. Jeg tror allikevel at noen av de perspektivene som presenteres kan ha en viss overførbarhet til andre lignende situasjoner. Postholm (2010, 183) skriver videre at *troverdigheten* i et forskningsarbeid er avhengig av at leseren får innsikt i forskningsprosessen og måten forskeren har kommet fram til kunnskapen og informasjonen. Dette er noe jeg har reflektert over gjennom hele forskningsprosessen og som jeg håper kommer fram gjennom oppgavens struktur og oppbygging. *Pålitelighet* i kvalitativ forskning

handler om en synliggjøring av forskningsprosessen for leseren (Grønmo 2004, 220). Forskeren må synliggjøre og dokumentere forskningsprosessen for at den skal kunne vurderes som pålitelig. En synliggjøring av min forskningsprosess og valg jeg har tatt har jeg forsøkt å få frem gjennom metodekapitlet i denne oppgaven. *Bekrefitbarhet* handler om at funnene i studien må være forankret i datamaterialet som er presentert (Thagaard 2003, 21). Dette innebærer at funnene og tolkningene av datamaterialet speiler den virkeligheten jeg har studert (ibid.). Jeg har derfor i dette kapitlet forsøkt å vise grunnlaget for de fortolkninger jeg har gjort kontinuerlig i forskningsprosessen som er med på å danne grunnlaget for de konklusjoner jeg kommer fram til i analysen.

2.6.4 Ethiske vurderinger og presentasjon av forskningen

Et viktig aspekt ved et forskningsprosjekt er å reflektere omkring etiske utfordringer knyttet til forskningsaktiviteten. All forskning har etiske aspekter og spesielt forskning der mennesker er direkte involvert (Kitchin & Tate 2013). Ethiske hensyn ovenfor informanter og deltagere i forskning kan knyttes opp til humanitetsformuleringen av Immanuel Kants *kategoriske imperativ*, som sier at mennesker aldri skal betraktes kun som et middel, men alltid som et mål i seg selv (Lavik & Fjørtoft 2008, 78-79). I dette ligger det et ansvar på forskeren å ivareta integriteten til de som deltar i forskningen både under selve datainnsamlingen og i etterkant, når resultatene skal presenteres og fortolkes (Fangen 2013). For min del vil dette være spesielt viktig da jeg gjennomfører forskning på eget hjemsted. Mange av mine informanter er personer jeg har kjennskap til fra andre sammenhenger. Det blir dermed ikke bare av etiske hensyn på et overordnet nivå at det vil være viktig å tenke på hvordan disse personene skal framstilles, men også for min egen del og som en viktig del av min personlige integritet. Disse grunnleggende prinsippene gjelder imidlertid i stor grad uavhengig av hvilken metode man velger.

I forbindelse med dette er det også relevant hvordan og hvor forskningen skal presenteres. Det vil derfor være spesielt viktig for meg å være bevisst på faktorer som anonymisering, framstilling av datamaterialet og ikke minst være varsom med tredjegradsfortolkninger (Thagaard 2003). Det er viktig både av etiske hensyn ovenfor informantene, for min integritet og for min institusjons integritet at materialet behandles på en respektfull måte. I mitt tilfelle fikk alle informanter ved skriftlige og muntlige intervju muligheten til å opptre anonymt. Muligheten for å opptre anonymt skal også være i sammenheng med informert samtykke, altså at informanten er klar over hva som ligger som premisser for deltagelse i forskningen. Disse premissene har jeg gjort klart i møtet med

informantene. I følge den nasjonale forskningsetiske komité har man som forsker et ansvar for å forklare begrensninger, forventninger og krav som følger med forskerrollen ovenfor deltagerne i forskningen (Kalleberg et al. 2006). Med dette menes det at forskeren, i kraft av sin posisjon har et ansvar både ovenfor informantene om å opplyse om sine egen begrensninger i forskningsprosessen og hvilke forskningsetiske retningslinjer man må følge. Dette er for å ivareta informantenes og kildenes rettigheter, men også for å sikre prosjektets troverdighet.

Jeg har i dette kapitlet forsøkt å gi ett innblikk i hvordan jeg har gjennomført datainnsamlingen til dette prosjektet. Samtidig har jeg reflektert omkring aspekter ved forskningen som jeg anser som relevante for mitt prosjekt. I det påfølgende kapitlet presenterer jeg utvalgte teoretiske perspektiv som jeg mener vil bidra til å belyse problemstillingene for prosjektet. Teorien som blir presentert vil fungere som verktøy og rammeverk for analysen av datamaterialet.

3 Teoretiske perspektiver

Landskap, planlegging, og bærekraftig utvikling er sentrale begrep og perspektiv jeg har valgt for å belyse tematikken i oppgaven. Disse perspektivene har mange lag i den forstand at de er tematikken for prosjektet, samtidig som de fungerer som teoretiske og analytiske perspektiv på en planprosess. I det følgende tar jeg utgangspunkt i landskap, planlegging og bærekraftig utvikling som begrep og som analytiske perspektiv, og jeg har valgt å strukturere det teoretiske grunnlaget for denne oppgaven ut i fra disse tre perspektivene. Hvert av disse teori-perspektivene svarer mot spørsmål som har utløp i min problemstilling og vil være nødvendige verktøy for å besvare problemstillingen.

Landskapsperspektivet er det overordnede, geografiske perspektivet i prosjektet og det er mitt utgangspunkt for å kunne si noe om verdivurderinger hos informantene i planprosessen jeg studerer. I oppgaven har jeg valgt å benytte meg av landskapsbegrepet som et analytisk verktøy, og som et perspektiv på forvaltning og demokrati. Jeg har valgt å benytte meg av landskapsbegrepet i dette prosjektet fordi det evner å fange opp de fysiske aspektene ved et område som står sentralt i offentlig planlegging, samtidig som begrepet også inkluderer de sosiale og kulturelle aspektene som er både påvirkningsfaktorer og forutsetninger i forvaltningen av et område. Det andre perspektivet er knyttet til planlegging og planprosess. Jeg har gjort et begrenset utvalg av teori innenfor dette perspektivet, da jeg ikke anser det som relevant for problemstillingene å presentere et dyptgående redegjørelse av ulike faglige perspektiv som planlegging og planprosesser innebærer. Et visst teoretisk rammeverk er allikevel viktig for å forstå planprosessen jeg studerer og den konteksten den foregår innenfor. Bærekraftig utvikling er det tredje teoretiske perspektivet. Sammenhengen mellom bærekraftig utvikling og landskapsverdier blir mer klart i analysekapitlet. Jeg har valgt å vektlegge sosial bærekraft og hvordan denne dimensjonen ved bærekraftig utvikling forholder seg til landskapsverdier og medvirkning i planprosessen. Bærekraftig utvikling fungerer også som en brobygger mellom flere aspekter ved oppgavens tematikk noe jeg skal forsøke å vise i analysen av datamaterialet. Selv om disse perspektivene til en viss grad presenteres adskilt så er det viktig å påpeke at de i denne sammenhengen i stor grad har gjensidig relevans.

3.1 Landskap

3.1.1 Form, representasjon og mening – noen analytiske perspektiver i geografi

Landskap kan i følge Mitchell (2005) sees på tre måter; som form, representasjon og som mening. Disse tre måtene å se landskap på er i utgangspunktet tre forskjellige diskurser innen

geografi med en viss faghistorisk kronologi. Natur og kultur er begrep som er tett knyttet sammen og skillelinjene mellom disse begrepene er ikke gitt. I følge Castree (2001) har landskapsbegrepet sitt utspring fra disse to begrepene, og landskapsbegrepet befinner seg et sted på et kontinuum mellom natur og kultur, avhengig av vitenskapsteoretisk ståsted. Landskapsbegrepet benyttes utstrakt i akademia, i dagligtale, i forvaltning og i politikk. Dette gjør at innholdet i begrepet er vidt og er gjenstand for tolkning (ibid.). Meningsinnholdet i landskapsbegrepet avhenger derfor av kontekst. Man kan eksempelvis snakke om landskap som en administrativ enhet, som en henvisning til noe estetisk, som noe man kan se fra et bestemt sted eller som en referanse til fysiske omgivelser (Jones 1999; Meinig 1979; Morin 2003). Konteksten for denne studien er presentert i innledningskapitlet, og alle disse tre forståelsene av landskap vil på hver sin måte gjøre seg gjeldende innenfor den gjeldende konteksten. De tre måtene å tilnærme seg landskap på er ikke nødvendigvis gjensidig utelukkende og det vil heller være riktiger å si at de bygger på hverandre. Det vil allikevel finnes ulike vektlegginger av disse forskjellige aspektene ved landskapet og jeg skal i det følgende forsøke å redegjøre kort for de ulike diskursene og hvordan de på hver sin måte relaterer seg til tematikken i denne oppgaven.

Landskap som form viser til det rent fysiske landskapet, altså elementer i landskapet og beskrivelsene av dette. Denne forståelsen av landskap henviser gjerne til 'det fysiske laget' som består av landformer og fysiske prosesser i landskapet (Gray 2003). I dette perspektivet skilles natur fra kultur i den forstand at naturen forstås som noe som ligger der uavhengig av kultur (Henderson 2003). Dette er en tradisjon innenfor landskapsstudier som går tilbake til 1920-tallet og Berkeleyskolen med geografen Carl Sauer i spissen. Sauers klassiske verk *The morphology of landscape* argumenterer for at kulturlandskapet er et produkt av menneskers påvirkning av det originale landskapet (Sauer & Leighly 1964). Sauer argumenterte for å se landskapet i et evolusjonistisk perspektiv der naturlandskapet ligger som grunnlag for kulturpåvirkning som dermed danner kulturlandskapet (ibid.). En slik forståelse forutsetter at det finnes et objektivt, urørt landskap som ikke er preget av kultur. I en kommunal planprosess er det også klart at det fysiske landskapet har relevans. Om ikke Sauers (ibid.) tilnærming i utstrakt grad gjør seg gjeldende så vil allikevel de avgjørelser som blir tatt i forbindelse med en planprosess påvirke det fysiske landskapet og få konsekvenser for hvordan utformingen av landskapet vil bli.

Geografen Donald Meinig var i 1979 redaktør for et samlet verk kalt *The Interpretation of Ordinary Landscapes* sammen med andre sentrale bidragsytere fra landskapsstudier (Morin 2003). Verket viste en fortsettende interesse for tradisjonelle

landskapsstudier, men også et fokus på hvordan landskap kan benyttes for å studere sosiale aspekter ved samfunnet (ibid). I følge Meinig kan landskap leses som uttrykk for kollektive sosiale ideologier og prosesser. Meinig skrev at ‘(...) *any landscape is composed not only of what lies before our eyes but what lies within our heads*’ (Meinig 1979, 34). Vår referanseramme og bakgrunn avgjør altså i følge Meinig hvordan vi ser landskapet og hvordan vi tenker om landskap – i ytterste konsekvens hvordan vi skaper mening ut i fra våre omgivelser. Meinig (ibid.) hevder at et landskap kan tillegges det samme antall meninger som det er tilskuere av det. Slik legges det til grunn at vår kunnskap om landskap og natur er sosialt og kulturelt betinget, noe som gjør en deling mellom hva som er naturlig og hva som er kulturelt ved et landskap lite relevant. Innenfor den diskursen om landskap som meningsbærer må man derfor analysere landskap ut i fra den meningen mennesker tillegger det og ikke nødvendigvis selve landskapet. Relevansen av landskap som mening for denne studien er dermed relativt klar, siden studien i stor grad bygger på hvordan informantene skaper mening og gjør verdivurderinger med henvisning til landskapet og planområdet.

Landskap som representasjon handler om hvordan landskapet beskrives og gjenskapes gjennom ulike individer og grupper oppfatning av landskapet. Representasjoner av landskap foregår i det man skal formidle mening, eller re-presentere sin forståelse og oppfatning av landskap til andre. Hvordan landskapet representeres er derfor i følge Morin (2003) med på å forme og opprettholde selve produksjonen av landskapet. Amerikanske og britiske geografer vektla på 1980 og -90-tallet at landskap er sosiale produkter som er en konsekvens av hvordan mennesker og spesielt dominerende grupper mennesker skaper, representerer og fortolker landskapet med bakgrunn i sitt selvbylde og verdensbylde (Hubbard et al. 2009). Denne måten å tenke landskap på illustreres godt av sitatet under:

Our understanding of nature and of human relationships with the environment are really cultural expressions used to define who we were, who we are, and who we hope to be at this place and in this space. Landscapes are the reflections of these cultural identities, which are about us, rather than the natural environment (Greider & Garkovich 1994, 2)

Hvordan vi ser og oppfatter landskap er i følge Greider & Garkovich (ibid.) sosiokulturelt betinget. Denne forståelsen av landskap er utbredt innenfor ‘den nye kulturgeografien’ der fokuset dreides vekk fra subjektive og individuelle oppfatninger av landskap til å i større grad fokusere på hvordan grupper deler syn (Hubbard et al. 2009). Det vil si at man gjennom representasjoner av landskap i eksempelvis bilder, kart og dokumenter vil kunne avsløre maktforhold, eierskap og hierarki i landskap (ibid.). Ved å ha et kritisk blikk på

landskapsrepresentasjoner vil man dermed kunne se hvordan selektivt fremstilte landskap kan bidra til å befeste og reproducere makt (ibid.). Fagdebatten som kom som en følge av dette perspektivet dannet grunnlaget for å se landskap som noe mer enn et resultat og i større grad som en prosess (ibid.). I den aktuelle planprosessen blir representasjoner av landskap studert med det formål å se hvordan landskapet og planområdet blir representert og vurdert som verdiladet gjennom tekst, kart, og samtaler. På denne måten vektlegger denne studien landskap som meningsbærer og representasjon snarere enn de selve fysiske landskapet. Disse ulike måtene å oppfatte og fortolke landskapet på er en god illustrasjon på hvordan ulike mennesker gjerne tillegger det samme landskapet ulike verdier og meningsinnhold. Disse tre perspektivene på landskap gjør seg på hver sine måter gjeldende i min studie og de danner grunnlaget for mitt perspektiv på studieområdet og planprosessen.

Hvordan vi ser landskap handler i stor grad om verdivurderinger. I forlengelsen av det vil vårt landskapssyn og landskapsforståelse få utslag i hvordan man tenker og snakker om landskapet. I denne oppgaven vil jeg vektlegge landskap som uttrykk for verdier – altså som noe kulturelt og sosialt betinget. Det vil allikevel være unaturlig å ikke anerkjenne det fysiske aspektet ved landskapet i en oppgave som ser på landskap i et forvaltningsperspektiv der det fysiske landskapet ligger til grunn for planleggingen.

Videre skal jeg vise hvordan landskap kan tillegges ulike verdier med utgangspunkt i Jones (1993, 2008) sin kategorisering av landskapsverdier. Jeg tar utgangspunkt i denne kategoriseringen da den anerkjenner landskapsverdier både som noe sosialt og kulturelt betinget, men også som noe som har grunnlag i det fysiske landskapet. Denne kategoriseringen vil fungere som et rammeverk i analysen av datamaterialet og den vil senere være et viktig verktøy for å si noe om hvilke verdier som ligger til grunn i planprosessen jeg undersøker.

3.1.2 Betraktninger om landskap som et uttrykk for verdivurderinger

Verdier er grunnleggende og relativt dypt forankrede overbevisninger om hva som er verdig, ønskelig og nyttig (Jones 1999). De handler om tilstander som det er verdt å etterstrebe. De er mer grunnleggende, mer stabile og de er gjerne et bedre uttrykk for prioriteringer enn det holdninger er (ibid.). Verdier er ideer og oppfatninger som igjen vil påvirke våre preferanser og hvordan vi verdsetter ting. Dette vil igjen påvirke våre holdninger og handlinger (Ariansen 1997). Verdivurderinger er i kontinuerlig forandring og Jones skriver *'Resource assessments will vary from culture to culture and from epoch to epoch'* (Jones 1993, 21). Det at verdivurderinger kontinuerlig er gjenstand for endring er dermed sentralt for å forstå hvorfor

landskapet endres. For å identifisere ulike landskapsverdier ligger det implisitt at man forstår landskapet som en ressurs og at landskapet speiler verdivurderinger (Jones 1993). Jones (ibid.) sin identifisering av ulike landskapsverdier legger til grunn Zimmermanns (1972) forståelse av ressursbegrepet der en ressurs ikke bare er en ting eller et råmateriale, men et middel for å tilfredsstillte menneskelige behov og begjær. Verdier kan være både materielle og immaterielle noe som reflekterer at menneskelige behov også er både materielle og immaterielle.

Jeg har valgt å benytte meg av Jones (1993, 2008) sine verdikategorier for å identifisere landskapsverdier i studieområdet og blant mine informanter. Jones sine verdikategorier er mye brukt i tidligere oppgaver, kanskje fordi de er relativt intuitive og anvendelige i geografiske analyser. Jones (ibid.) sine verdikategorier speiles i nyere teori om landskapsverdier², men favner videre innholdsmessig. Dette kan være en forklaring på at kategoriene fortsatt benyttes utstrakt i geografiske analyser. Til tross for at dette er godt brukt teori har jeg allikevel valgt å benytte den for å se på hvilke landskapsverdier som kan identifiseres i planprosessen og i tilknytning til studieområdet. Jeg tror at det å se på landskapsverdier i sammenheng med de ulike dimensjonene ved bærekraftig utvikling kan bidra til å gi nye perspektiver til landskapsforvaltning.

Landskapsverdier kan i følge Jones (1993; 2008) deles inn i fire hovedkategorier; økonomiske verdier, opplevelsesverdier, sikkerhetsverdier og negative verdier. Disse fire kategoriene representerer ulike syn på hvilken verdi et landskap innehar. Her har jeg valgt å presentere økonomiske verdier, opplevelsesverdier og negative verdier, da disse viser seg å være mest relevant i datamaterialet.

De økonomiske landskapsverdiene kan deles inn i tre underkategorier. *Subsistensverdi* eller verdier tilknyttet selvberging, viser til landskapets funksjon som et middel for å tilfredsstillte menneskenes grunnleggende behov for å skaffe mat og for å overleve (Jones 1993). *Markedsverdier* handler om landskapets som en ressurs for ulike aktørers økonomiske vinning i en konkurranse om areal innen for eksempel jordbruk, turistnæringer og industri (ibid, 22). Jones markedsverdier kan eksempelvis knyttes opp mot ett av landskapssynene som Donald Meinig presenterer i sin artikkel 'The beholding eye – ten versions of the same scene' fra 1979. Meinig (1979, 41) skriver om 'landscape as Wealth' hvor landskapet oppfattes som en kilde til velstand, økonomisk inntjening og som en ressurs som er til for å

² Antrop (2003) skriver om økonomisk, naturlig, historisk, kulturell, estetisk og symbolsk verdi i sammenheng med landskap.

utnyttes. *Utilitaristisk økologisk verdi* innebærer et landskapssyn der man vektlegger at det kortsiktige økonomiske utbyttet ikke skal marginalisere muligheten for framtidige generasjoners valgmuligheter (Jones 1993, 23).

Opplevelsesverdier handler om verdier tilknyttet ikke-økonomisk aktivitet og opplevelser. Disse kan igjen deles inn i fire kategorier. Med *økologisk egenverdi* ligger det til grunn at naturen og dyrelivets eksistens er like verdifull som menneskets og bør behandles som det, uavhengig av landskapets nytteverdi for mennesker (Jones 1993, 24). Denne verdikategorien beskriver også Meinig (1979, 34) som det å se landskap som *natur*, noe som innebærer at landskapet oppfattes som noe naturlig og vakkert som vil være gjenstand for forringelse som følge av menneskelig aktivitet. Med *vitenskapelige og utdanningsverdier* menes det verdier som kan knyttes til landskapet som en kilde til kunnskap og læring (ibid, 24). Den estetiske *verdien* i landskapet knyttes til landskapet som noe vakkert og gjerne som en inspirasjon for kunst. *Rekreasjonsverdien* handler om landskapet som en kilde til positive opplevelser som er viktige for mental og fysisk helse (ibid, 25). *Orienterings- og identitetsverdi* innebærer en vektlegging av landskapselementer og landemerker, men også hvordan landskap kan være viktig historisk og som en identitetsmarkør. Disse verdiene er relatert til gjenkjennbarhet og tilhørighet (ibid, 25-26).

Negative verdier er en tredje hovedkategori som senere ble lagt til verdisettet for å vise at landskap ikke nødvendigvis utelukkende innebærer positive verdier. Negative verdier kommer til syne der landskapets kvaliteter oppfattes som negative i eksempelvis estetisk øyemed (Jones 2008). Jones (ibid.) legger imidlertid til at negative verdier er gjenstand for forandring over tid og at det som tidligere er oppfattet som negative verdier, senere kan bli ansett som verdifulle³.

Landskapsverdier har gjerne sterke politiske konnotasjoner fordi verdivurderinger er avgjørelser om tas av mennesker i lys av deres oppfatninger, fordommer og overbevisninger (Jones 1993). Disse verdivurderingene vil derfor ha en påvirkning på planlegging. I en slik sammenheng er verdivurderinger relevant fordi planlegging innebærer møter og i mange tilfeller motsetninger mellom ulike diskurser, geografiske nivå, maktposisjoner, institusjoner og tidshorisonter.

³ Her er det eksempelvis snakk om industriområder som senere kan få status som kulturarv på grunn av sin historiske verdi og identitetsverdi. Jones (2008) benytter Røros som eksempel på dette.

3.2 Planlegging og planprosess

Sammen med landskap er også planlegging et sentralt perspektiv i denne oppgaven. Planlegging er i følge Aarsæther (1992) en målrettet handling som involverer flere aktører og det er en prosess som kjennetegnes ved at den er målrettet, kunnskapsbasert og fremtidsorientert. Fimreite & Grindheim (2007, 112) opererer med en definisjon av planlegging som '(...) *en form for beslutningsprosess som skal finne frem til de virkemidler som er best egnet til å nå oppsatte mål*'. Begge disse forståelsene av hva planlegging er legger til grunn at planleggingsprosesser drives mot ulike mål. Disse målene er gjerne politiske, men de kan også være individuelle mål basert på hvilke verdivurderinger man vektlegger (ibid).

Det går et skille mellom teori *i* planlegging og teori *om* planlegging. Teori i planlegging omhandler gjerne forvaltningsaspektet ved planlegging og har gjerne en praktisk og kunnskapsorientert form (Pløger 2002). Teori om planlegging er ofte teori som tar for seg planleggingsidealer for å si noe om hvordan planlegging bør foregå, altså et normativt utgangspunkt. Plan- og bygningsloven (2008) blir i så måte et eksempel på teori i planlegging, mens Jones (1999) og Arnstein (1969) sine teorier om deltagelse og medvirkning i planprosesser, som jeg vil presentere senere, blir å betrakte som teori om planlegging.

Offentlig planlegging i Norge foregår i hovedsak på tre nivå; nasjonalt, regionalt og kommunalt nivå (Fimreite & Grindheim 2007). Offentlig planlegging i Norge baserer seg hovedsakelig på plan- og bygningsloven (ibid.). Plandelen i loven legger retningslinjer for hvordan planprosesser skal foregå og hvilke utredninger som kreves til ulike planområder. Plandelen er basert på fire grunnprinsipper; desentralisering av planbeslutninger, folkevalgt styring, medvirkning fra befolkningen og samarbeid mellom myndigheter. Det er i følge plan- og bygningsloven, i første rekke den enkelte kommune sitt ansvar, å ut fra lokal egenart og lokale forutsetninger gjennomføre planleggingen på en slik måte at den sikrer kvalitet og mulighet for bygging, vern og deltagelse (Plan- og bygningsloven 2008, u.s.). Det er altså den enkelte kommune sitt ansvar å legge til rette for utarbeidelse av kommuneplaner, reguleringsplaner og bebyggelsesplaner samt å følge de mål som både fylkeskommune og statlige organer bidrar med til planprosessen (ibid.).

3.2.1 To forvaltningsmodeller

Jones (1993; 1999) beskriver to ulike modeller som har hvert sitt utgangspunkt for hvordan planlegging vil fungere. Ut i fra *harmonimodellen* legges det til grunn at et er mulig å finne en balanse mellom ulike etablerte interesser og at disse kan løses gjennom institusjonelle midler (Jones 1993, 29). I harmonimodellen ligger en forutsetning om at det skal være mulig å finne

en akseptabel balanse mellom de ulike verdivurderingene der man vektlegger å få til en forståelse og enighet mellom de ulike interessene som er involvert (ibid.). For å få til dette må det være et sett av aksepterte spilleregler som handler om at man godtar plansystemet, deltar i fora for forhandlinger og at man aksepterer at avgjørelser tas av flertallet og representative politiske styresmakter (ibid.). Denne tradisjonelle modellen for planlegging byr likevel på en del utfordringer i praksis. Den anser landskapsverdier som et mekanisk problem som kan løses praktisk, som for eksempel å dele inn arealer ut i fra ulike verdivurderinger og interesser. En annen utfordring er at denne modellen går ut i fra at ulike verdier i landskapet kan sammenlignes uten videre. Ikke-økonomiske landskapsverdier vil være vanskelig å tallfeste på samme måte som økonomiske verdier⁴. Man vil derfor kunne oppleve at økonomiske verdivurderinger vil få en større gjennomslagskraft enn de ikke-økonomiske verdivurderingene (Jones 1999). Man vil ut i fra ulike verdisyn også operere ut i fra ulike tidsskala når det gjelder forvaltningen av et område. En vektlegging av kortsiktige økonomiske verdivurderinger fører gjerne til raske endringer i landskapet, mens for eksempel kunnskaps- og utdanningsverdier vil best forvaltes gjennom liten eller ingen endring i landskapet (Jones 1993). Andre typer 'myke verdier' som økologiske, rekreasjon- og estetiske verdier og orientering- og identitetsverdier kan tåle en viss grad av endring, men vil kompromitteres av endringer (Jones 1999). En siste utfordring med denne modellen er at den begunstiger etablerte interessegrupper og den eksisterende maktbalansen. Den åpner ikke for kritiske spørsmål omkring eksisterende maktstrukturer som gjerne gav opphav til verdikonfliktene (ibid.).

Konfliktmodellen vektlegger uforenligheten mellom ulike verdivurderinger og interesser i landskapet (Jones 1993, 30-31). Denne uforenligheten vil føre til konflikter mellom etablerte institusjoner og andre interesseholdere. Forutsetningen for denne modellen er at allerede etablerte institusjoner vil speile verdivurderingene til de som allerede har makt i samfunnet, mens verdivurderinger forankret blant andre interesseholdere vil bli ekskludert. Formålet med denne modellen vil derfor være å utfordre disse allerede etablerte institusjonelle maktstrukturene som ligger til grunn for verdivurderinger og planlegging av landskapet (ibid.). Måten disse etablerte maktstrukturene utfordres på vil være gjennom ikke-institusjonaliserte kanaler som for eksempel sivil ulydighet, demonstrasjoner eller

⁴ Det er gjort flere studier omkring prising av immaterielle verdier i naturen der 'Willingness to Pay' er et sentralt begrep. Dette er et forsøk på å implementere økonomiske aspekter til immaterielle verdier for å kunne fremme disse verdiene bedre i eksempelvis verdikonflikter knyttet til landskapsforvaltning. Se for eksempel: Fredman & Emmelin (2001) og Aasetre & Gundersen (2012).

forhandlinger. Denne modellen har en del utfordringer da den forutsetter at aktørene har nok tid, ressurser og kunnskap til å få gjennomslag for sine synspunkt. Det er heller ikke nødvendigvis slik at aksjonsgrupper representerer interessene til de svakeste gruppene i samfunnet.

3.3 Bærekraftig utvikling

I 1972 utviklet tre forskere ved Massachusetts Institute of Technology (MIT), i samarbeid med Romaklubben⁵ en datamodell som analyserte verdens ressursbruk og produksjon. Resultatene viste at menneskeheten var i ferd med å overskride jordens bæreevne og var med dette på vei mot et økologisk sammenbrudd (Meadows et al. 1972). Disse funnene ble publisert i boken *Limits to Growth* (ibid.). Boken ble solgt i millioner av eksemplarer og oversatt til 25 språk. Den skapte en stor offentlig debatt om verdens utvikling og grenser for vekst (Meadows et al. 2005). Boken satte spørsmål om bærekraftig utvikling på den internasjonale agendaen. Opphavet til begrepet bærekraftig utvikling settes likevel gjerne i sammenheng med Verdenskommisjonens rapport fra 1987, *Vår felles Fremtid*, også kalt 'Brundtlandrapporten' etter rapportens hovedforfatter og leder av kommisjonen, Gro Harlem Brundtland. Definisjonen av begrepet som er gitt i Brundtlandrapporten er den som i hovedsak benyttes som rammeverk og utgangspunkt for litteratur om bærekraftig utvikling (Elliott 2006). Den norske oversettelsen av Brundtlandrapportens definisjon av bærekraftig utvikling lyder: *'Bærekraftig utvikling er en utvikling som imøtekommer dagens behov uten å ødelegge for mulighetene for at kommende generasjoner skal få dekket sine behov'* (Brundtland 1987, 42).

De fleste definisjoner av begrepet bærekraftig utvikling går ut fra at det er tre dimensjoner som til sammen utgjør en bærekraftig utvikling. Disse tre dimensjonene er miljømessig bærekraft, økonomisk bærekraft og sosialt bærekraft (Elliott 2006). Jeg vil senere gå nærmere inn på hva de enkelte dimensjonene innebærer.

⁵ Romaklubben (Eng: Club of Rome) er en uformell, internasjonal tankesmie grunnlagt i 1968 bestående av ledende personligheter innen politikk, økonomi og vitenskap (Meadows et al. 1972)



Figur 3: Tre dimensjoner ved bærekraftig utvikling. Vanlig framstilling av forholdet mellom de tre dimensjonene ved bærekraftig utvikling. Refsli, F. (2008) *Bærekraftig utvikling*. (Grafikk). Hentet fra: http://designschizophrenia.com/wp-content/uploads/barekraftig_utvikling.gif

De tre dimensjonene ved en bærekraftig utvikling er, som vi ser ut i fra figur 3, gjensidig avhengig og gjensidig forsterkende. Det vil si at en bærekraftig utvikling forutsetter et samspill og en dialog mellom disse dimensjonene for at det skal være mulig å drive en bærekraftig utvikling. Med utgangspunkt i disse forståelsene av bærekraft nevner Brundtlandrapporten (1987) en rekke kritiske mål og vilkår som må ligge til grunn for å drive en bærekraftig utvikling. Jeg har tatt utgangspunkt i noen av disse kritiske målene rapporten nevner som jeg mener gjør seg gjeldende i min studie. Disse utvalgte kritiske målene er; 1) fortsatt vekst, 2) forandring av kvaliteten på veksten, 3) møte essensielle behov som arbeid, mat, energi, vann og sanitære forhold, 4) bevare og forsterke ressursgrunnlaget og 5) integrere miljø og økonomi i beslutningsprosesser (Elliott 2006, 13; Brundtland 1987)

I tillegg til disse kritiske målene for en bærekraftig utvikling, presenterer Brundtlandrapporten (1987) noen nødvendige vilkår for et bærekraftig samfunn. Jeg har igjen gjort et utvalg av noe vilkår som gjør seg spesielt gjeldende for min problemstilling. Det første vilkåret som må ligge til grunn for en bærekraftig utvikling er et politisk system som sikrer demokrati og medvirkning i beslutningsprosesser. Det andre vilkåret er et økonomisk system som fremhever løsninger som bidrar til å redusere virkningene av en ubalansert utvikling. Det tredje vilkåret er et produksjonssystem som respekterer forpliktelsen i det å bevare det økologiske systemet. Det fjerde er et administrativt system som er fleksibelt og kan møte krav om rask endring (Elliott 2006, 13; Brundtland 1987).

3.3.1 Økonomisk bærekraft

Økonomisk bærekraft kan, som vi ser ut i fra figur 3, defineres i spennet mellom økonomisk og miljømessig gjennomførbart/levedyktig og sosialt og økonomisk rettferdig. Økonomisk bærekraft innebærer, i følge rapporten *Bærekraftig utvikling – verdimeslige utfordringer og problemstillinger* utarbeidet for Miljøverndepartementet av Askim & Wang (1999), å opprettholde menneskelig velferd eller levekår over tid. Innenfor den økonomiske dimensjonen av bærekraft peker Askim & Wang (ibid.) på sentrale tema som ressursforvaltning og ressursbruk og organisering av økonomisk aktivitet, produksjon og forbruk. Økonomisk bærekraft innebærer ikke bare å sikre nødvendige finansielle forutsetninger, men også en langsiktig forvaltning av de underliggende økonomiske verdier. På denne måten koples økonomisk bærekraft til miljømessig og sosial bærekraft fordi en økonomisk bærekraft forutsetter at sosiale og miljømessige forhold ligger til rette for å utøve en bærekraftig økonomisk utvikling.

3.3.2 Miljømessig bærekraft

Askim & Wang (1999, 5) definerer miljømessig bærekraft som å sikre at økologiske systemer opprettholdes over lang tid, der sentrale mål er å redusere utslipp og forurensing, sikre biologisk mangfold og sikre naturen som et sted for rekreasjon og opplevelse.

En miljømessig bærekraftig utvikling kan, som figur 3 viser, defineres i spennet mellom en sosialt og miljømessig akseptabel utvikling og mellom en økonomisk og miljømessig levedyktig utvikling. Elliott (2006, 13) skisserer målene for bærekraftig miljømessig utvikling der genetisk mangfold, motstandskraft og biologisk produktivitet er de tre overordnede formålene. I tillegg til dette nevner Elliott (ibid.) at ett av de kritiske målene for å drive en bærekraftig utvikling er å bevare og forsterke ressursgrunlaget. For å nå dette kreves det blant annet et produksjonssystem som respekterer forpliktelsen i det å bevare det økologiske systemet (ibid.). En bærekraftig miljømessig utvikling kan med dette knyttes direkte opp til Brundtlandrapportens (1987) definisjon av bærekraftig utvikling.

3.3.3 Sosial bærekraft

Sosial bærekraft kan defineres i spennet mellom en utvikling som er sosialt og miljømessig akseptabel, og i spennet mellom en utvikling som er sosialt og økonomisk rettferdig (Elliott 2006; Brundtland 1987). Ut i fra denne definisjonen innebærer sosial bærekraft en utvikling som er akseptabel med hensyn til miljøet og som samtidig er økonomisk rettferdig. Dette er et godt utgangspunkt for å forstå sosial bærekraft, men det er allikevel en definisjon som egner seg dårlig til en analyse siden den er lite konkret. I rapporten utarbeidet for

Miljøverndepartementet, defineres derfor sosial bærekraft som å innebære ‘ (...) å opprettholde samfunnsorden og livskvalitet over tid’ (Askim & Wang 1999, 5). Viktige tema i sammenheng med sosial bærekraft er i følge rapporten; helse, kultur, bomiljø, innflytelse/medvirkning og demokrati (ibid.). Et vitalt lokaldemokrati med medvirkning blant innbyggere, næringsliv og organisasjoner er i følge rapporten et viktig kjennetegn på sosial bærekraft (ibid.). Elliott (2006) viser også til mål for bærekraft innenfor det sosiale systemet som samsvarer godt med definisjonen gitt i Miljøverndepartementets rapport. Viktige mål for å sikre sosial bærekraft er i følge Elliott (ibid, 13) kulturelt mangfold, institusjonell bærekraft, sosial rettferdighet og mulighet for deltagelse og påvirkning. For å være i stand til å si noe om den sosiale bærekraften i mitt studieområde så har jeg valgt å ta utgangspunkt i tre av disse målene for sosial bærekraft innenfor det sosiale systemet som Miljøverndepartementets rapport (1999) og Elliott (2006) beskriver. Jeg vil dermed i hovedsak fokusere på mulighet for deltagelse og medvirkning, sosial rettferdighet og institusjonell bærekraft. Dette er på mange måter gjensidig avhengige mål, noe som gjør det nødvendig å se de i sammenheng med hverandre for å oppnå et mer fullstendig bilde av hva sosial bærekraft innebærer.

Det er viktig å påpeke at jeg her opererer med en begrenset definisjon av begrepet. Sosial bærekraft er et begrep som er vanskelig å konkretisere da det kan innebære mange ulike aspekter ved utvikling i samfunnet. For å gjøre begrepet mer egnet for analyse velger jeg å fokusere på utvalgte aspekter ved begrepet som i mitt tilfelle hovedsakelig blir medvirkning. Sosial rettferdighet og institusjonell bærekraft er også sterkt knyttet sammen med medvirkning, så det vil derfor også være naturlig å innlemme disse målene i min definisjon av begrepet. Ha derfor i minnet denne begrensede definisjonen av sosial bærekraft når jeg videre skal se på hva medvirkning i planprosesser innebærer.

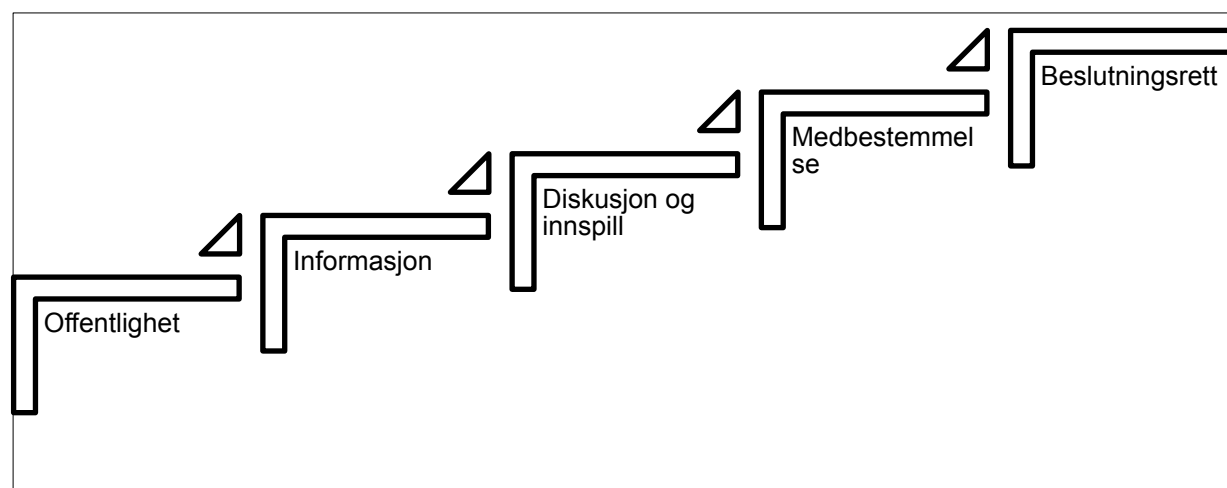
3.3.4 Offentlig medvirkning i planprosesser

I et demokrati er det et premiss at planlegging skal følge demokratiske prinsipper. I Norge har lokaldemokratiet – altså kommunene – ansvaret for kommuneplanlegging, områdereguleringer og detaljreguleringer. Disse planleggingsprosessene må gjennomføres slik at kravene om deltagelse er sikret for at de skal ha demokratisk legitimitet (Falleth & Hanssen 2012, 187).

Deltagelse og medvirkning er nedfelt som et allment prinsipp i plan- og bygningslovens formålsparagraf 1-1 første, fjerde og femte avsnitt. I første avsnitt står det at *‘Loven skal fremme bærekraftig utvikling til beste for den enkelte, samfunnet og fremtidige generasjoner’*(Plan- og bygningsloven 2008, u.s.). Videre står det i fjerde avsnitt; *‘Planlegging og vedtak skal sikre åpenhet, forutsigbarhet og medvirkning for alle berørte*

interesser og myndigheter' (ibid.). I femte avsnitt står det at '*Prinsippet om universell utforming skal ivaretas i planleggingen og kravene til det enkelte byggetiltak. Det samme gjelder hensynet til barn og unges oppvekstvilkår og estetisk utforming av omgivelsene*' (ibid.). I disse avsnittene ligger et prinsipp om at deltagelse og medvirkning i planprosesser bidrar til innflytelse i utviklingen av samfunnet samtidig som den sosiale dimensjonen ved bærekraftig utvikling blir ivaretatt (Falleth & Hanssen 2012). I første avsnitt av formålsparagrafen ligger også et prinsipp om at man skal søke å overlevere samfunnet videre i like god stand eller bedre til neste generasjon. Det er altså ikke vanskelig å se hvordan dette kan knyttes opp mot Brundtlandkommisjonens definisjon av bærekraftig utvikling. I henhold til plan- og bygningslovens §§ 4-1 og 4-2 skal det i utarbeidelsen av planer '*med vesentlig virkning for miljø og samfunn*' inngå et planprogram som inneholder et opplegg for medvirkning (Plan- og bygningsloven 2008, u.s.). Planprogrammet skal også sendes ut til høring og offentlig ettersyn. Prinsippet om offentlig høring ivaretar på denne måten medvirkningsaspektet i planprosesser gjennom plan- og bygningsloven.

Medvirkning er et relativt vidt begrep og det omfatter ulike praksiser og ulike grader av innflytelse. Arnstein (1969) utviklet derfor en figur som illustrerer de ulike formene for medvirkning i rangert orden. Falleth & Hanssen (2012) har tilpasset denne figuren til planprosesser noe som resulterte i en framstilling lignende den som presenteres her.



Figur 4: Medvirkningsstigen. Basert på Falleth & Hanssens modell (2012, 189). Deres gjengivelse er igjen basert på 'A ladder of citizen participation' (Arnstein 1969, 217).

I planprosesser kan eksempelvis *offentlighet* innebære at det annonseres at planprosessen er satt i gang, mens *informasjon* kan innebære mer opplysning om planen, gjerne i form av et planprogram (Falleth & Hanssen 2012, 217). *Diskusjoner og innspill* kan innebære møter, eller ordninger der innbyggere, aktører og interessenter kan få mulighet til å komme med

innspill. *Medbestemmelse* innebærer en større grad av innflytelse gjerne bestående av arbeidsgrupper der de berørte interessentene arbeider sammen mot en forenelig løsning. *Beslutningsrett* innebærer at det delegeres ut beslutningsrett over selve planutformingen og vedtaket til berørte aktører. Beslutningsrett er allikevel en sjelden forekomst i offentlig planlegging (ibid, 217).

Vi skal nå gå litt nærmere inn på forutsetningene som ligger til grunn for disse retningslinjene og juridiske påleggene for medvirkning i planprosesser. Her benytter jeg meg av Jones sin artikkel *The European Landscape Convention and the Question of Public Participation* (2007) for å belyse dette. The European Landscape Convention, som inngår i tittelen på denne artikkelen, er en felles konvensjon vedtatt i Europarådet som Norge har skrevet under på. Den er ikke juridisk bindende, men innebærer retningslinjer for blant annet offentlig medvirkning når det kommer til spørsmål om landskapsforvaltning (European Landscape Convention and explanatory report 2000).

3.3.5 Hvorfor deltagelse?

Det kanskje viktigste argumentet for deltagelse i forvaltningsprosesser omkring landskap handler om at større deltagelse skaper mer robuste prosesser og mer robuste avgjørelser fordi avgjørelsene i større grad er forankret i folket (Jones 2007). Deltagelse handler derfor om grad av informasjon og demokrati i avgjørelsesprosesser, det handler om legitimitet for avgjørelsene som er tatt, det handler om konflikthåndtering omkring beslutninger og det handler om heterogenitet i beslutningsdyktigheten og sosial rettferdighet (ibid.).

Jones (2007, 616-618) identifiserer fem grunner for viktigheten av offentlig deltagelse i landskapsforvaltning. Den første er *demokratiseringsargumentet*. Dette argumentet innebærer at en landskapsforvaltning som bare involverer eksperter vil resultere i et landskap som er påtvunget samfunnet. Det andre argumentet for deltagelse er *legitimitet*. Her er begrunnelsen at avgjørelser oppnår større grad av legitimitet hvis offentligheten har deltatt i formuleringene av visjonene, formålet og kriteriene for beslutningstagningen. På denne måten kan dermed avgjørelser bli bedre forankret blant interessegrupper (Jones 2007; Lundqvist 2006). *Informasjonsutveksling* er det tredje argumentet for deltagelse. Kunnskap og bevissthet omkring landskapet blir forsterket når myndighetene deler relevant informasjon med offentligheten. Myndighetene får bedre oversikt og kan lettere innarbeide offentlighetens kunnskap, verdivurderinger, synspunkt og opptreden i beslutningene som igjen vil gi myndigheten en bedre oversikt over utfordringene slik de oppfattes av offentligheten (ibid.).

Bedre konflikthåndtering er det fjerde argumentet for medvirkning. Gjennom deltagelse og medvirkning får de ulike partene i en planprosess mulighet til å bli kjent med hverandres synspunkter og argumenter som vil kunne redusere muligheten for konflikter mellom aktørene. Den Europeiske landskapskonvensjonen definerer landskap som et område slik det oppfattes av befolkningen (European Landscape Convention and explanatory report 2000). Dette legger til grunn at landskap som et uttrykk for bredden i befolkningens felles kultur- og naturarv ansees som en verdi i seg selv (Jones 2007). Dette er dermed det femte argumentet som omfatter *heterogenitet og sosial rettferdighet*. En aksept for heterogenitet vil dermed ligge til grunn for sosial rettferdighet.

3.3.6 Hvem har rett til å delta?

Både plan- og bygningsloven og den Europeiske landskapskonvensjonen vektlegger offentlig medvirkning og spesielt ivaretagelse av svakere grupper i planlegging (European Landscape Convention and explanatory report 2000; Plan- og bygningsloven 2008). Dette prinsippet om at alle skal ha rett og mulighet til å delta i en planprosess legger i følge Jones (2007) til grunn en rekke andre viktige prinsipper som; likhet for alle, anerkjennelse av behovene til grupper med behov for spesiell tilrettelegging, lokalsamfunnet, grunneiere, besøkende og nye statsborgere. I min studie er spesielt lokalsamfunn, grunneiere og besøkende viktige grupper i forbindelse med planprosessen. Jones (ibid.) skriver at det kan være en utfordring å definere og sikre at lokalsamfunnets interesser ivaretas samtidig som man anerkjenner grupper og interessehavere utenfor lokalsamfunnet i planprosessen (ibid.). Et lokalsamfunn vil ikke være en homogen sammensetning av verdier og interesser og vil gjerne reflektere lokale maktkonstellasjoner når det gjelder medvirkning i planprosess (ibid.). Jones (ibid.) hevder derfor at deltagelse fra lokalsamfunnet vil kreve en form for demokrati som balanserer flertallsstyre med en sensitivitet ovenfor minoritetsgruppene i samfunnet. Når det gjelder grunneiere sier Jones (ibid.) videre at et viktig spørsmål vil være om deres interesser i kraft av deres juridiske rettigheter til et område, skal ilegges større vekt enn andre når det kommer til medvirkning. Dette er et vanskelig, men viktig spørsmål som innebærer kompliserte problemstillinger knyttet til eiendomsrettigheter. Disse institusjonaliserte rettighetene må ivaretas gjennom en planprosess samtidig som man må anerkjenne at en eiendom er en del av et større system og ikke kan sees isolert (ibid.).

Argumentene for medvirkning har stor aksept, men direkte deltagelse fra innbyggere utover den normale valgdeltagelsen er også gjenstand for kritikk (Falleth & Hanssen 2012). Lobbyisme, gjerne utøvd fra ressurssterke innbyggere og interessegrupper, kan bli ansett som

en trussel mot prinsipper om demokratisk deltagelse da det kan føre til at de folkevalgte må treffe beslutninger på andre premisser enn det de er valgt inn for å fremme (ibid.). De finnes gode argumenter for medvirkning i planprosesser, men det er allikevel en utfordrende øvelse å balansere de ulike interessehavernes grad av medvirkning i henhold til lovverk og demokratiske prinsipper (ibid.).

Jeg har i dette kapitlet presentert noen teoretiske perspektiver på landskap, bærekraft og planlegging. Dette er tema som knytter seg direkte opp mot problemstillingene presentert innledningsvis i denne oppgaven. I det neste kapitlet vil disse perspektivene bli nyttige for å belyse empirien fra denne studien, og de vil bidra til å svare på problemstillingene for dette prosjektet. Den påfølgende delen av oppgaven vil først handle om verdivurderinger blant informantene, før den deretter går over til å se disse verdivurderingene i lys av de tre dimensjonene ved bærekraftig utvikling med en vektlegging av medvirkning som et vilkår for sosial bærekraft.

4 Analyse

Den første delen av analysen tar sikte på å besvare spørsmålet om hvordan ulike landskapsverdier kommer til uttrykk i planprosessen i Synnfjell Øst-Synndalen. Videre forsøker jeg å belyse hvordan ulike dimensjoner ved bærekraftig utvikling kommer fram og hvordan disse dimensjonene kan knyttes opp mot verdivurderingene som kommer til uttrykk hos informantene. Problemstillingen som omhandler medvirkning i planprosessen blir besvart i sammenheng med underkapitlet som omhandler sosial bærekraft.

4.1 Vurderinger av landskapsverdier i planområdet

For å identifisere ulike interesser i planområdet tar jeg utgangspunkt i Jones (1993, 2008) sin kategorisering av verdier knyttet til landskap som ble presentert i kapittel 3. Jones (ibid.) sine verdikategoriseringer tilknyttet landskapet er teoretiske og i møte med empirien blir det ufullstendig å forsøke å plassere enkeltinformanter innenfor én kategori. Grunnen til at jeg allikevel har valgt å benytte meg av denne kategoriseringen er at disse kategoriene fungerer godt som et analytisk verktøy for å identifisere hvilke ulike verdivurderinger som er tilstede i dette området. Det blir derfor viktig å påpeke at i det jeg identifiserer verdivurderinger knyttet til landskapet så er ikke poenget å nødvendigvis plassere hver enkelt informant innenfor én kategori. For å identifisere verdivurderingene tilknyttet landskapet benytter jeg meg av en tilnærming til analysen der jeg ser på meningsenheter som forekommer på tvers av datamaterialet. Det vil derfor gjerne forekomme at informantene kan plasseres innenfor flere av disse verdikategoriene basert på datamaterialet jeg innehar.

Etter en gjennomgang av datamaterialet i sin helhet der jeg kodet datamaterialet med utgangspunkt i Jones (1993) verdikategorisering, identifiserte jeg to overordnede verdikategorier i planområdet blant informantene. Økonomiske og ikke-økonomiske verdier er de to gjennomgående verdivurderingene som går igjen gjennom hele datamaterialet. Jeg har derfor strukturert denne delen av analysen etter disse to hovedkategoriene.

4.2 Ikke-økonomiske verdier - opplevelsesverdier

4.2.1 Estetikk og rekreasjonsverdier

Hva som oppleves som vakkert eller som en kilde til rekreasjon er i stor grad subjektivt. Ut i fra mitt datamateriale omtales allikevel gjerne den estetiske verdien og rekreasjonsverdien i landskapet med henvisning til noe vakkert og hva som er egnet for rekreasjon der for eksempel urørt natur, kulturlandskap med seterdrift og beitende dyr, stillhet og områder med lav grad av tekniske inngrep vektlegges. I datamaterialet nevnes gjerne den estetiske verdien

og rekreasjonsverdien ved landskapet i kontrast til hva som ikke oppfattes som vakkert eller egnet som rekreasjonsområde. Dette illustreres i en høringsuttalelse fra Synnadalens hyttelag⁶;

God terrengtilpasning både ved plassering av hyttefelt og ved plassering av hver enkelt hytte er meget viktig. De senere årene har vi sett en rekke eksempler på skjemmende inngrep som høye fyllinger på hyttetomter, noe som må forhindres i framtiden. Det er også viktig å få en landskapsanalyse som beskriver områder med spesielle kvaliteter som må ivaretas (Synnadalens Hyttelag 2013).

Videre omtales estetiske kvaliteter ved området i en håndskreven høringsuttalelse med en vedlagt artikkel om lysforurensning fra Aftenposten. Denne hytteeieren ønsker at bruk av belysning også vurderes ved utarbeidelsen av ny kommunedelplan. *‘Ved god planlegging kan den fantastiske nattehimmelen med alle stjernene bevares til glede for alle som benytter området’* (Gording 2013). Begge disse høringsuttalelsene kan knyttes opp til det Jones (1993) kaller opplevelsesverdier i landskapet. Ved å gi eksempler på hva som kan virke forstyrrende for deres opplevelse av landskapet som bruk av mye kunstig belysning og dårlig terrengtilpasning av hyttetomter er dette i følge disse informantene noe som forringer opplevelsesverdien av området. Synnadalens hyttelag (2013) understreker i sin høringsuttalelse til planprogrammet at dette fjellområdet er et lett tilgjengelig og et mye brukt område av både barnefamilier og eldre. De skriver videre at åpne vidder og fjellområder preget av uberørt natur er viktig for rekreasjonsverdien av området og at antallet hyttetomter i området ikke må bli større enn at denne opplevelsesverdien av området fortsatt oppfattes som attraktiv (ibid.).

(...) Kjølområdet mellom Nylene og Skjervungfjell, med de åpne viddene og myrområdene, er hittil preget av uberørt natur med unntak av betydelig utbygging på Klevmosæterhøgda. Det er viktig at kjølområdet beskyttes mot videre utbygging (Synnadalens Hyttelag 2013).

Hyttelaget understreker videre i høringsuttalelsen betydningen av å legge til rette for friluftsliv og de påpeker at krysninger mellom veger, turstier og skiløyper ikke har blitt tatt godt nok hensyn til i de gjeldende reguleringsplanene (ibid.). Rekreasjonsverdien i området for disse informantene kan med bakgrunn i høringsuttalelsene sies å være knyttet til geografisk avstand fra ‘hard’ infrastruktur og ‘sterkt utbygde områder’. Rekreasjonsverdien i området understrekes ikke overraskende også i en høringsuttalelse fra Forum for natur og friluftsliv i Oppland (FNFO) som skriver at de ber planen prioritere de allmenne interesser

⁶ Synnadalens hyttelag hadde ved inngangen av 2013 ca 70 betalende medlemmer i følge deres egen hjemmeside (Synnadalens Hytteierlag 2014).

som for eksempel friluftsliv framfor private interesser i området (Forum for natur- og friluftsliv Oppland 2013). På denne måten gir FNFO klart uttrykk for et ønske om en vektlegging av opplevelsesverdiene i området framfor de økonomiske verdiene.

Vektleggingen av opplevelsesverdier i området er allikevel ikke bare forbeholdt hytteeiere og interesseorganisasjoner. Planleggeren i kommunen sier i intervjuet at ut fra hennes synspunkt er de viktigste kvalitetene ved området nærheten til snaufjellet og familievennlige fjell og at fjellet er tilgjengelige for de fleste. Hun vektlegger også opplevelsesverdien av elva og fjorden som ligger innenfor planområdet som viktige kvaliteter ved området. I Intervjuet med grunneieren trekker han også fram at han tror området oppleves som 'usminket', noe som han beskriver som positivt.

Estetiske verdier og rekreasjonsverdier kan ut i fra datamaterialet i hovedsak kobles til hytteeiere, hyttelag og friluftsansjoner. Disse verdivurderingene er altså mest vektlagt i skriftlige intervjuer med hytteeiere eller i høringsuttalelser fra friluftsansjoner og hyttelag. Dette er ikke overraskende da man kan anta at disse interessegruppene har valgt å oppholde seg i dette området på grunn av dets rekreasjonsmessige og estetiske kvaliteter. Det er interessant å se at for å trekke fram hva som gir god opplevelsesverdi så gis gjerne eksempler på hva som ikke oppfattes som god opplevelsesverdi. Gjennom datamaterialet ser jeg altså at det er en tendens til at det som oppfattes som 'unaturlig' skaper negative assosiasjoner hos informantene når det gjelder helhetsinntrykket av området. Med 'unaturlig' er det da snakk om tekniske inngrep i naturen som virker forstyrrende på opplevelsen av området som et rolig sted. I høringsuttalelser fra hytteeiere skriver de at det ikke er ønskelig med en utbygging av området som kan sammenlignes med større hytteområder som Beitostølen og Hafjell (4 hytte-/grunneiere i Synnfjellet 2013). Dette kan også knyttes opp mot Jones (2008) sine negative verdier. Utbyggingsaktivitet oppleves av informanter som forstyrrende for de estetiske og rekreasjonsmessige verdiene i området. Det er allikevel ikke uttalt at den graden av utbygging som skjer i planområdet, i seg selv skaper negative assosiasjoner og det nevnes heller ikke i utpreget grad videre i datamaterialet. I datamaterialet rettes i hovedsak de negative assosiasjonene til utbygging i andre områder, som for eksempel Beitostølen, som man ikke ønsker å sammenligne seg med. De negative verdivurderingene blir dermed benyttet som et referansepunkt og et sammenligningsgrunnlag for estetiske og rekreasjonsmessige verdivurderinger. Flere av informantene framhever at den viktigste kvaliteten ved området er at det er et stille, vakkert og tilgjengelig område som er godt egnet for langrenn på vinteren og fotturer på sommeren. Opplevelsesverdiene blir også i intervjuene

nevnt av grunneier, planlegger og kommunepolitiker som viktige, men de er da gjerne satt i sammenheng med turistrettet næringsvirksomhet og potensiale for økt turisme i området.

4.2.2 Økologisk egenverdi

I flere høringsuttalelser fra hytteeiere er oppbyggingen av argumentasjonen slik at den vektlegger aspekter ved landskapet som kan knyttes opp mot det som Jones (1993) kaller økologisk egenverdi. Bruk av begrep som urørt natur, biologisk mangfold, områdets tåleevne og grønne arealer går igjen i flere av høringsuttalelsene og i intervjuene. I en høringsuttalelse skriver det ene hyttelaget i planområdet dette.

Det er meget viktig å ta vare på unike arter og landskapstyper og markere disse på et sårbarhetskart som foreslått, likeså å avsette grøntsoner /hensynssoner for dette (...) områdets tåleevne må hele tiden ligge som en grunnleggende premiss i planarbeidet. (...) Dette attraktive området er forholdsvis lite og må ikke overbelastes (Synnadalens Hyttelag 2013).

Hyttelaget påpeker viktigheten av å ta hensyn til sårbare og unike arter i området når man gjennom en planprosess skal bestemme videre utbygging. En annen høringsuttalelse nevner også dette aspektet;

(...) Vi regner derfor med at Nordre Land kommune har foretatt kartlegginger og vurderingene knyttet til naturverdier og biologisk mangfold innenfor reguleringsplanområdet og virkning på omkringliggende områder og gjør planleggingsarbeidet med hensyn til naturmangfoldlovens bestemmelser (4 hytte-/grunneiere i Synnfjellet 2013).

To høringsuttalelser fra ett hytteierlag og fra fire andre hytteeiere, understreker at i utformingen av ny plan for området så må områdets tåleevne ligge til grunn (4 hytte-/grunneiere i Synnfjellet 2013; Synnadalens Hyttelag 2013). Med henvisning til Jones (1993) gjør flere av verdikategoriene seg gjeldende her. 'Områdets tåleevne' benyttes av informantene med henvisning til utbygging i området og kan knyttes opp mot kategorien økologisk egenverdi, altså landskapet og naturens egenverdi, uavhengig av dets nytteverdi for mennesker. I denne sammenhengen kan det allikevel tyde på at det er snakk om 'områdets tåleevne' med tanke på å opprettholde områdets karakter som oppfattes som et stille, rolig og familievennlig område der 'uberørte områder' er lett tilgjengelig. Det er derfor vanskelig å si noe ut i fra høringsuttalelsene om de egentlig vektlegger områdets økologiske egenverdi eller om det heller egentlig handler om rekreasjonsverdier knyttet til bruken av området som en kilde til positive opplevelser. Det er hovedsakelig hytteeiere eller hyttelag som fremmer argumenter for å ivareta områdets økologiske egenverdi gjennom høringsuttalelser, men ut i

fra sammenhengen kan det allikevel se ut som at det kanskje i like stor grad også handler om opplevelsesverdien av området. Dette er ikke nødvendigvis gjensidig utelukkende kategorier, men det er allikevel interessant å se at rekreasjonsmessige verdivurderinger gjerne settes i sammenheng med økologisk egenverdi i datamaterialet.

4.2.3 Orienterings- og identitetsverdier

Orienterings- og identitetsverdier innebærer i følge Jones (1993) en vektlegging av landskapselementer og landemerker, men også hvordan landskap kan være en viktig historisk identitetsmarkør. Dette er verdier som kan relateres til gjenkjennbarhet og tilhørighet til et sted (ibid.). I en av høringsuttalelsene underskrevet av fire hytteeiere i området, som i følge høringsuttalelsen er eiere av små, gamle hytter som er oppført mellom 1940 og 1960, skriver de at kommunen av hensyn til områdets karakter i større grad må se på *'ikke-utbygde områder i Synnadalen som en verdifull ressurs for både naturverdier, friluftsliv og områdets identitet.'* (4 hytte-/grunneiere i Synnfjellet 2013). Her benyttes altså ressurs, verdier og identitet som beskrivende ord med henvisning til planområdet og landskapet. Når disse hytteeierne referer til områdets identitet, tyder det på at det handler om en tanke om hva som er opprinnelig for området og hva som hører naturlig hjemme i området. Påpekingen i høringsuttalelsen av at disse hytteeierne er eiere av 'gamle hytter' kan si noe om at 'gamle hytter' oppfattes som en naturlig del av området og som en del av områdets identitet og historie. Deres gamle hytter blir da en motsetning til utbygging av nye hyttefelt som kanskje oppfattes som en trussel mot områdets identitet og områdets tåleevne. Man kan kanskje si at disse hytteeierne posisjonerer seg gjennom høringsuttalelsene der det er viktig å få fram at de ikke er en del av den utviklingen som nå skjer i området, men snarere en del av 'det opprinnelige' som er truet av økt utbyggingsaktivitet i området. Gjennom disse høringsuttalelsene fra hytteeiere kommer det tydelig fram en motstand mot intensiv utbygging i området der området som kilde for rekreasjon og 'urørt natur' trekkes fram som hva som bør vektlegges i planprosessen.

Identitet og orienteringsverdier kan også knyttes opp mot det som grunneieren omtaler som *'å ivareta grunneiernes og bygdas interesser'* når det gjelder økonomisk utvikling i området. Verdien av videre økonomisk utvikling blir av grunneieren satt i sammenheng med å forankre de positive effektene av en utvikling i området til lokalsamfunnet noe som tyder på en sterk stedsidentitet. Grunneieren nevner også at det han oppfatter som viktig er å bevare særegenheten i området samtidig som man legger til rette for næringsvirksomhet. Grunneieren sier at det er viktig med en utvikling i området der man ikke fjerner seg for mye fra det opprinnelige, og han legger til at han tror det er det 'upolerte'

uttrykket som gjør området attraktivt. Identitetsverdien i området blir av grunneieren riktignok til en viss grad knyttet opp mot økonomiske verdier, i motsetning til hytteeierne som knytter identitetsverdien opp mot opplevelsesverdier.

4.3 Økonomiske verdier

Økonomiske verdier kan i følge Jones (1993) deles inn i tre kategorier; subsistensverdi, markedsverdi og utilitaristisk økologisk verdi. Disse tre verdikategoriene ligger til grunn for å undersøke hvilke økonomiske verdivurderinger informantene vektlegger i planområdet. Blant interessegruppene er det kommunen og grunneier som er tyngst representert innenfor disse kategoriene. Ut i fra datamaterialet er det vanskelig å identifisere et klart skille mellom markedsverdiene og de utilitaristiske økologiske verdiene blant mine informanter da de gjerne snakker om økonomisk utvikling både på kort og lang sikt om hverandre. Det er heller ikke nødvendigvis et formål i seg selv å gjøre et skille mellom disse. Gjennom intervjuer har jeg fått inntrykk av at begge perspektivene på økonomisk utvikling gjør seg gjeldende i dette området, men det er nok allikevel en uttalt vektlegging av den langsiktige verdiskapningen som området kan gi både fra kommunens side og fra grunneiernes side.

4.3.1 Markedsverdier

Markedsverdiene blir av informantene i hovedsak satt i sammenheng med hyttemarkedet og turistrettet næringsvirksomhet i området. Planleggeren i kommunen er ganske klar på hva som er formålet med planarbeidet og hva hennes rolle i prosessen med ny kommunedelplan innebærer.

(...) altså det som er hoved-tittelen i oppdraget er jo næringsbasert hytteutvikling, det sier jo alt. Det er hytteutvikling vi skal gjøre, ikke hyttestopp, så det er jo det som er hovedvekten. Men så er det min oppgave å drive en balansert utvikling og ikke en rovdrift og at vi tar i henseende disse andre verdiene da og at det kommer en tid etter disse 15 årene også (...) Det kan jo hende at andre generasjoner ønsker noe potensiell utvikling også.

Hun referer her til planprogrammet der det skisseres at en av de fem grunnpilarene for planarbeidet er å legge til rette for feltmessig utbygging og fortetting i området (Nordre Land kommune 2013). Dette reflekterer formålet med planarbeidet i planprogrammet der det også står nevnt at kommunedelplanen skal legge til rette for næringsbasert turisme og lokal verdiskapning på kort og lang sikt (ibid.). Planleggeren snakker altså her om det som (Jones 1993) kaller markedsverdier og utilitaristiske økologiske verdier i landskapet. Planleggeren sier videre i intervjuet at hun mener det største potensialet for verdiskapning i kommunen ligger i Synnfjellet. Hun utdyper dette ved å si at hun ikke nødvendigvis bare mener

verdiskapning i form av hytteutbygging og tomtesalg, men også utvikling av andre turistrettede attraksjoner som på sikt kan være med på å skape arbeidsplasser og inntekter for kommunen og dens innbyggere. Perspektivet på økonomisk utvikling omtales på denne måten både i et kortsiktig og et mer langsiktig perspektiv av planleggeren.

I intervjuet med grunneier sier han at han oppfatter at kommunen har et ønske om at det skal være en utvikling i dette området fordi kommunen ser at hytteeierne legger igjen mye penger. Han innrømmer at det er forskjellige interesser som for eksempel friluftsinnteresser og verneinteresser som står på den andre siden av det økonomiske perspektivet, men han sier allikevel at han oppfatter at det generelt sett er en stor interesse for videre utbygging og utvikling av området. Grunneieren gir uttrykk for et ønske om en økonomisk utvikling, men han understreker også at det er viktig at utviklingen er lokalt forankret og at den skjer på lokalbefolkningens premisser. Han beskriver markedet for salg av hyttetomter i området de siste årene slik;

Vi har jo humpet oss framover og solgt noen tomter, men det har aldri liksom tatt helt av, og vi har kanskje også heldigvis vært en hvit flekk på kartet for de fleste. Det har ikke vært noen store utbyggere som har vært på banen her.

Her uttrykker grunneieren positivitet omkring en edruelig utvikling og utbygging av området. Han vektlegger videre i intervjuet viktigheten av at det økonomiske utbyttet forblir lokalt forankret og bidrar til lokal verdiskapning i motsetning til det han kaller 'store utbyggere' som han erfarer gjerne forsyner seg av det økonomiske utbyttet uten å bidra til lokal verdiskapning. Videre deler han sine refleksjoner omkring hva som skal til for å få til en god økonomisk utvikling i området også etter at hyttetomtene er solgt;

Priser på hytter, prisene på tomter er avhengig av at det blir et ettermarked. Nå har jo utviklinga vært veldig positiv med nye veier, ny asfalt og ny riksveg 34 langs Randsfjorden og hotellet har satt i gang igjen, skiheisen har kommet i gang og Synnfjellporten er bygd. Vi har fått et veldig bra skiløypenett, så det har skjedd veldig mye oppi der, men det må hele tiden være påfyll av nye ting så folk føler det er en plass i utvikling.⁷

Kommuneplanleggeren og grunneieren er altså her i stor grad enige om hvordan de ser for seg en økonomisk utvikling i området. Selv med ulike roller er de begge enige i at lokal verdiskapning er viktig og at en videre økonomisk utvikling skal gagne det lokale næringslivet.

⁷ *Skiheisen* referer til alpinbakken i tilknytning til Spåtind Sport Hotel som er et høyfjellshotell fra ca 1960 som har skiftet eier flere ganger og som nå igjen er i drift etter flere år uten drift. *Synnfjellporten* er et relativt nylig oppført serveringssted som også sammen med hotellet ligger innenfor planområdet.

De har også begge et relativt samsvarende syn på hvordan de ser for seg den videre utviklingen i området ved at begge erkjenner at det er et behov for å bygge opp et ettermarked som baserer seg på turistrettede næringer.

Dette synet på utvikling av området deles ikke nødvendigvis av alle. Fire hytteeiere og et hytteierlag i området skriver i to høringsuttalelser til kommunen at de tror potensialet for utvidelse og fortetting i eksisterende områder er begrenset, og at det viktigste er lett adkomst til uberørt natur. Hytteeierne nevner også at kommunen, utbyggere og grunneiere tradisjonelt sett har et optimistisk syn når det gjelder salg og omsetning av hyttetomter i framtida, men at det rår usikkerhet omkring når dette markedet blir mettet (4 hytte-/grunneiere i Synnfjellet 2013; Synnadalen Hyttelag 2013)

4.3.2 Økonomiske verdier i et langtidsperspektiv - eller bærekraftig utvikling?

Jones (1993) skriver om økonomiske verdier i landskapet ut i fra et langtidsperspektiv der han skiller dette perspektivet fra markedsverdier i landskapet som har kortsiktig økonomisk vinning i fokus. Jones (ibid.) kaller denne typen verdi for utilitaristisk økologisk verdi og beskriver det som et økonomisk verdisyn der den kortsiktige økonomiske vinningen ikke skal medføre en marginalisering for framtidige generasjoners muligheter for å dra nytte av ressursen (ibid.). Dette verdisynet gir assosiasjoner til begrepet bærekraftig utvikling som i vid forstand innebærer miljømessig, sosial og økonomisk bærekraft (Askim & Wang 1999). Begrepet bærekraftig utvikling er også noe som dukker opp flere steder i mitt datamateriale og det beskrives også som et mål å etterstrebe en økonomisk, sosial og miljømessig bærekraftig utvikling i kommunens planprogram (Nordre Land 2013). Dette er også i henhold til plan-og bygningslovens formålsparagraf, første avsnitt, der det står at *'Loven skal fremme bærekraftig utvikling til beste for den enkelte, samfunnet og fremtidige generasjoner'* (Plan- og bygningsloven 2008, u.s.). Bærekraft-dimensjonen som ligger i datamaterialet skal jeg gå nærmere inn på senere, men det er tydelig at ønsket om bærekraftighet går igjen blant mine informanter. Bevisstheten omkring spennet mellom de ulike variablene av bærekraftighet kommer også fram i intervjuene og høringsuttalelsene jeg analyserer. Dette sier planleggeren i kommunen på spørsmålet om hva hun mener er viktig å ta vare på i området;

Jeg mener det er viktig å beholde potensialet i området og ikke, nær sagt bygge ned alle muligheter med en gang, for markedet og ønskene til folk endrer seg. Vi har mange nok eksempler på for eksempel Beitostølen der ting har blitt bygd ned for det var et behov der og da, og nå flytter folk derifra fordi de ikke orker å bo så tett. Det betyr ikke at jeg mener vi skal bygge lite, men vi skal passe på at vi har igjen urørte områder - potensialet for fremtidige generasjoner er rett og slett viktig.

Her vektlegger planleggeren hovedsakelig å ta vare på området økonomiske bærekraft og det som Jones (1993) omtaler som utilitaristiske økologiske verdier i landskapet. Bærekraft blir av planleggeren satt i sammenheng med å drive en forvaltning av området som legger til rette for utvikling her og nå, altså det som Jones (ibid.) kaller markedsverdier i landskapet, men å gjøre dette på en slik måte at det ikke forringer mulighetene for framtidige generasjoner, altså ivareta de utilitaristiske økologiske verdiene i landskapet.

Lederen for ett av grunneierlagene i området gir også uttrykk for langsiktige økonomisk verdisyn i intervjuet;

Det som er viktig i dette området her er å ivareta grunneiere og bygdas interesser, for vi sitter nå med en enorm mulighet til å sikre både bosetting, positiv utvikling og alt mulig. Hvis vi får dette til å bli en økonomisk god utvikling oppi fjellet så vil det dra til deg folk med forskjellig typer kompetanse, så tror jeg det vil bli mindre flukt av folk ut i fra bygda hvis vi får til dette. Så jeg tror det viktigste er at vi får til en god økonomisk utvikling der flest mulig fra bygda blir involvert i det og at vi får fordelt dette på en slik måte at det ikke bare er noen få som tar ut utbytte.

Lederen av grunneierlaget snakker her altså om en langsiktig form for økonomisk bærekraft der en positiv økonomisk utvikling blant annet vil gjøre bygda mer attraktiv og hindre fraflytting. Videre omtaler grunneieren utbyggingen som har skjedd i forbindelse med forbedring av infrastruktur, vei, vann og avløp, skiløypenett og gjenåpning og reetablering av turistrettede virksomheter som en positiv utvikling med tanke på økonomisk utvikling i området. Han sier vider at å bygge ut alt på en gang vil medføre at området mister sin attraksjonsverdi og at man derfor må videreutvikle de turistrettede tilbudene. Han snakker her altså om det som Jones (1993) kaller markedsverdier og langsiktige økonomiske verdier. Det kan også kanskje trekkes paralleller til Jones (2008) sine negative verdier. Grunneieren ser ut til erkjenne at området attraksjonsverdi er avhengig av at opplevelsesverdien av området ivaretas og at negative assosiasjoner til området må unngås. På denne måten ser vi her et uttrykk for bærekraft i spennet mellom miljø og økonomi, der langsiktige økonomiske verdier i dette tilfellet kan bidra til å fremme miljømessig bærekraft.

På spørsmålet om hvordan grunneierne jobber for å ivareta sine interesser i området svarer grunneieren at han tror at det å kjøre en grundig og omfattende planprosess nå vil lønne seg på sikt fordi det vil medføre at området oppfattes som mer attraktivt.

Tanken er at jeg tror vi på sikt tjener mye på å kjøre denne prosessen som vi gjør nå med grunneieravtaler og slike ting, at selv om ikke jeg kommer til å tjene på det, så tror jeg at de

som kommer og tar over etter meg kommer til å tjene på det på sikt. Dette er egentlig kjernen av det vi driver på med nå – det er det dette egentlig handler om.⁸

Grunneieren uttrykker her et langsiktig perspektiv på sin innsats for å få til økonomisk utvikling i området. Han ser på denne planprosessen som et viktig element i det å få til en langsiktig økonomisk bærekraft for området der også generasjonen etter har mulighet for økonomisk utvikling. Det er ikke unaturlig å sette dette i sammenheng med gården som grunneieren driver. Salg av hyttetomter er i følge kommunen en viktig biinntektskilde for gårdbrukere i området (Nordre Land 2009). På denne måten blir en videre økonomisk utvikling i området i et langsiktig perspektiv viktig for å sikre en inntektskilde for grunneiere også i framtida.

Med bakgrunn i mitt datamateriale fant jeg flere verdier som gjør seg gjeldende med tanke på planområdet. Flere av Jones (1993) sine verdikategorier passer godt med det informantene uttrykker, det er allikevel ikke slik at kategoriene er gjensidig utelukkende og det er i stor grad glidende overganger mellom kategoriene. Ut i fra mitt datamateriale vises det allikevel tegn på en verdikonflikt mellom forkjempere for langsiktige økonomiske verdier og forkjempere for estetiske og rekreasjonsverdier som de mest fremtredende verdisynene. Det er også tydelig at det råder forskjellige oppfatninger om hva utvikling og utbygging innebærer i området. Informanter som er hytteeiere gir uttrykk for at området må beskyttes for å forhindre at det overbelastes og det kan virke som at de oppfatter at utbyggingen av området har skjedd for raskt og med for liten grad av hensyn til naturens tåleevne. Grunneier og kommunen gir på den andre siden et inntrykk av å ha et ønske om å legge til rette for en langsiktig økonomisk utvikling i området som sikrer økonomisk og sosial bærekraft i kommunen. Grunneier vektlegger ikke tomtosalg spesielt mye i intervjuet, men gir heller inntrykk av at det er viktig å legge et grunnlag for videre økonomisk utvikling i området som vil gagne lokalsamfunnet på lang sikt. Bærekraft er et beskrivende stikkord for alle informantene, men begrepet får forskjellig utslag avhengig av hvilke verdier informantene vektlegger i området. Økonomisk og sosial bærekraft vektlegges hovedsakelig av kommunen og grunneier, mens miljømessig bærekraft i stor grad vektlegges av hytteeiere og interessegrupper for friluftsliv.

⁸ *Grunneieravtaler* henviser til kommunens krav om felles planlegging som står skrevet i planprogrammet (Nordre Land kommune 2013, 12-16). Dette handler om å få til forpliktende avtaler mellom grunneierne og grunneierlagene i området og kommunen for å sikre at planleggingen av områdene blir sammenhengende og for sette i gang fellestiltak som parkeringsplasser, turstier, badeplasser o.l.

4.4 Perspektiver på bærekraftig utvikling

Ved å benytte meg av Jones (1993) sine verdikategorier kan jeg lettere identifisere de ulike perspektivene på bærekraft som er til stede i dette området. Informantenes verdisyn er sentrale i forhold til bærekraft fordi verdier påvirker holdninger og handlinger på flere nivå, også i forhold til økonomiske, sosiale og økologiske spørsmål (Askim & Wang 1999; Jones 1993). Informantenes verdisyn er på denne måten en indikator på hvilke holdninger og handlinger som preger planprosessen og arbeidet med å få til en bærekraftig utvikling for planområdet.

4.4.1 Hvorfor bærekraftig utvikling?

Grunnen til at jeg har valgt bærekraftig utvikling som et perspektiv på forvaltningen av området er at jeg i gjennomgangen av datamaterialet oppdaget at dette var et begrep som gikk igjen blant mine informanter. I datamaterialet ble riktignok begrepet benyttet med ulikt meningsinnhold. Informantene benyttet begrepet forskjellig hvorav noen vektla økonomisk bærekraft, andre vektla miljømessig bærekraft, mens andre i større grad vektla forhold som passer inn i definisjonen av sosial bærekraft. Gjennom analysen har jeg identifisert ulike landskapsverdier hos mine informanter som viser seg å passe godt inn i flere aspekter ved bærekraft. I den videre analysen legger jeg dermed identifiseringen av disse ulike verdisynene i landskapet til grunn i det jeg undersøker hvordan disse ulike typene bærekraft kommer til uttrykk i planprosessen.

4.4.2 Økonomisk bærekraft – Omstillingsdyktig næringsutvikling

Økonomisk bærekraft defineres i rapporten til Miljøverndepartementet, som å opprettholde velferd og levekår, en god ressursforvaltning, ressursbruk, produksjon, forbruk, langsiktig forvaltning (Askim & Wang 1999). Brundtlandrapporten (1987) nevner mer spesifikt, noe kritiske mål for å drive bærekraftig utvikling relatert til økonomisk bærekraft som korrelerer med Askim og Wang (1999) sin definisjon av begrepet. Disse er; fortsatt vekst, forandring av kvaliteten på veksten og behovet for å integrere miljø og økonomi i beslutningsprosesser (Brundtland 1987). I tilknytning til økonomisk bærekraft er det naturlig å inkludere Jones (1993) sine markedsverdier og langsiktige økonomiske verdier. Disse verdikategoriene vil her brukes for å identifisere informantenes syn på økonomisk bærekraft i området. Gjennom intervjuer har jeg fått inntrykk av at både markedsverdier og utilitaristiske økologiske verdier er perspektiver på økonomisk utvikling som gjør seg gjeldende i dette området, men det er nok allikevel en uttalt vektlegging på den langsiktige verdiskapningen som området kan gi både fra kommunens side og fra grunneiers side.

Grunneieren snakker om sitt engasjement i grunneierlaget og i planprosessen som en 'langiktig investering' for å sikre at det også i framtida vil være mulig å sikre seg økonomisk i dette området. Salg av hyttetomter er grunneieren klar over at er en begrenset ressurs som er avhengig av markedet og av tilgang på areal. Grunneieren nevner det han kaller 'ettermarkedet' der han henviser til de økonomiske mulighetene som kan utvikles for å sikre framtidig økonomisk utvikling i området. Her snakker han i hovedsak om turistrettet næringsvirksomhet. Både grunneier, planlegger og kommunepolitikeren vektlegger behovet for å utvikle turistrettede tilbud i området for å sikre økonomisk utvikling også etter at området er ferdig utbygd. Økonomisk utvikling for dette området kan forstås i sammenheng med det å legge til rette for at området skal ha et ressursgrunnlag som baserer seg på opplevelser i stedet for salg av eiendom i framtida. Tilrettelegging for turistrettet næringsvirksomhet handler i dette tilfellet om å opprettholde produksjon og forbruk i et økonomisk perspektiv. Dette samsvarer med to av de kritiske målene for bærekraftig utvikling som innebærer fortsatt vekst og en forandring i kvaliteten å veksten (Elliott 2006). Den økonomiske veksten som beskrives av informantene vil foregå innen for opplevelsesnæringene og vil dermed representere et skift fra relativt arealintensiv hytteutbygging til en (kanskje) mer bærekraftig opplevelsesnæring (Elliott 2006; Brundtland 1987). Markedet for opplevelser er det som trekkes fram av informantene i denne sammenheng. En slik utvikling er i hovedsak avhengig av menneskelige ressurser og i så måte en bærekraftig økonomisk utvikling hvis det gjøres på en slik måte at det tar hensyn til den miljømessige dimensjonen av bærekraft. Fokuset på å hindre at utviklingen av området blir så omfattende at den skaper negative assosiasjoner i 'markedet' ser også ut til å få utslag i at miljøaspektet ved en bærekraftig utvikling i større grad blir tatt hensyn til blant informantene og i planprosessen. En slik tankegang vitner også om et ønske om å integrere miljø og økonomi i planprosessen som også er et av de kritiske målene for å drive en bærekraftig utvikling (Elliott 2006). Videre påpeker spesielt planlegger og grunneier viktigheten av at en økonomisk utvikling skal gi noe tilbake til lokalsamfunnet og kommunen. Dette korrelerer godt med definisjonen av økonomisk og sosial bærekraft som blant annet handler om å opprettholde velferd og levekår (Askim & Wang 1999). Fokuset på en videre økonomisk bærekraftig utvikling kan med dette sies å være til stede blant informantene og det vektlegges at en omstilling med tanke på næringsgrunnlaget i området må foregå på sikt. Det legges imidlertid til grunn at området fortsatt skal bygges ut videre med infrastruktur og at en fortetting, og potensielt utvidelse av eksisterende hyttefelt i første omgang skal være ett av hovedmålene for planprosessen.

4.4.3 Miljømessig bærekraft

I rapporten til Miljøverndepartementet defineres økologisk bærekraft som å sikre økologiske systemer, redusere forurensing, sikre biologisk mangfold, og sikre naturen som sted for rekreasjon (Askim & Wang 1999). Brundtlandrapporten (1987) nevner at å møte essensielle behov og bevare og forsterke ressursgrunnlaget er kritiske mål for å drive bærekraftig utvikling i en slik sammenheng. Økologisk egenverdi, rekreasjonsverdier og estetiske verdier er de verdikategoriene jeg har valgt å benytte i denne sammenhengen for å identifisere informantenes oppfatning av miljømessig bærekraft i forvaltningen av området. Det er i første omgang naturlig å knytte den grunnleggende forståelsen av miljømessig bærekraft til det som Jones (1993) omtaler som økologisk egenverdi. I en utvidet forståelse av miljømessig bærekraft er det også aktuelt å inkludere rekreasjonsverdier og estetiske verdier i henhold til definisjonen Miljøverndepartementets rapport (1999) presenterer.

Bærekraftighet i et natur- og miljøperspektiv vektlegges i stor grad av hytteeiere i området både i høringsuttalelser og skriftlige intervjuer som viktige hensyn i planprosessen (4 hytte-/grunneiere i Synnfjellet 2013; Synnadalen Hyttelag 2013). Naturens egenverdi i form av biologisk mangfold og vern av verdifulle natur- og landskapstyper benyttes i høringsuttalelser og intervjuer som et argument for en forsiktig utbygging i området (ibid.). Informanter og kilder gir uttrykk for en bekymring når det gjelder det uttalte fokuset planprogrammet, kommunen og grunneiere har på næringsbasert hytteutvikling og økonomisk vekst. Flere kilder gir videre uttrykk for at de oppfatter utbyggingen som rask og som en trussel mot naturens tåleevne (ibid.). Gjennom flere høringsuttalelser gis det også uttrykk for en bekymring for at den økonomiske utviklingen i området vil gå på bekostning av miljøet og naturen der de trekker fra spesielt trusselen mot verdifulle naturtyper, rødlistede arter og rekreasjonsverdien i området (ibid.). Det er min oppfatning at kommunen ønsker å gjennomføre en grundig planprosess da planprogrammet viser til en rekke konsekvensutredninger knyttet til områdets naturverdier (Nordre Land kommune 2013, 18-24). Planleggeren gir klart uttrykk for at hvis resultatet av konsekvensutredningene fraråder videre utbygging så er det disse hensynene som vil vektlegges framfor økonomiske hensyn.

Ut i fra datamaterialet kan det tyde på at flere av verdiene jeg har identifisert i henhold til Jones (1993) korrelerer godt med definisjonen av miljømessig bærekraft som Askim & Wang (1999) presenterer. Flere av informantene og høringsuttalelser fremhever viktigheten av å både sikre økologiske systemer, biologisk mangfold og å sikre naturen som et sted for rekreasjon. Dette samsvarer med Brundtlandkommisjonens (1987) kritiske mål om å bevare og forsterke ressursgrunnlaget. Dette er også mål som nevnes i kommunens planprogram

(2013, 7) og blant interessegrupper i planprosessen. Miljøspørsmål og verdivurderinger som knyttes opp mot miljømessig bærekraft er allikevel påfallende lite omtalt i intervjuet med grunneier og kommunepolitiker noe som vitner om at det i større grad er kommuneadministrasjonen, hytteeiere og andre interesseorganisasjoner som forfekter en vektlegging av denne dimensjonen ved bærekraft. Det er også verdt å påpeke at verdivurderinger som kan knyttes opp mot miljømessig bærekraft riktignok kommer fram fra datamaterialet og de gir en indikasjon på at denne dimensjonen blir tatt i betraktning, dette betyr allikevel ikke nødvendigvis at selve forvaltningen av området representerer en miljømessig bærekraftig utvikling i praksis.

4.4.4 Sosial bærekraft

Sosial bærekraft defineres i Miljøverndepartementets rapport som å opprettholde samfunnsorden og livskvalitet, helse, kultur, bomiljø, innflytelse og medvirkning og demokrati (Askim & Wang 1999). En slik definisjon av en bærekraftig sosial utvikling samsvarer godt med de verdiene informantene vektlegger i planområdet. Som jeg har vist ved hjelp av Jones (1993) sine verdikategorier så ser vi at rekreasjonsverdier og estetiske verdier vektlegges av flere informanter. Miljøverndepartementets rapport (1999) definerer bomiljø, livskvalitet og helse som indikatorer på sosial bærekraft. Med henvisning til bomiljø, kultur og helse er det flere hytteeiere som nevner dette i intervjuer og høringsuttalelser. Opplevelsesverdiene som vektlegges av informantene kan knyttes opp mot indikatorene på sosial bærekraft som livskvalitet, helse, kultur og bomiljø. På denne måten er sosial bærekraft et viktig aspekt ved den videre utviklingen av området i henhold til informantenes verdivurderinger knyttet til estetiske- og rekreasjonsverdier.

Grunneier og kommuneplanlegger nevner også aspekter som kan knyttes opp mot sosial bærekraft i den forstand at det handler om å opprettholde velferd og levekår (Askim & Wang 1999). En næringsutvikling i området som bidrar til lokal sysselsetting nevnes i samtlige dybdeintervjuer noe som samsvarer med å opprettholde velferd og levekår lokalt.

En annen viktig indikator innenfor Miljøverndepartementets definisjon av sosial bærekraft er muligheten for innflytelse og medvirkning (Askim Wang 1999). I mitt tilfelle har jeg valgt å gå nærmere inn på medvirkning som et mål på sosial bærekraft og hvordan informantene oppfatter at dette aspektet blir ivaretatt i planprosessen. I datamaterialet har jeg fått inntrykk av at ønsket og behovet for en bred medvirkning i prosessen er viktig. Med bakgrunn i datamaterialet ønsker jeg derfor å undersøke videre hvordan denne indikatoren på sosial bærekraft gjør seg gjeldene i planprosessen.

4.4.5 Medvirkning i planprosessen – et mål på sosial bærekraft

Som et verktøy for å sikre medvirkning opprettet kommunen en referansegruppe som skulle bestå av sentrale aktører og interessegrupper i området. Formålet med referansegruppa er i følge planleggeren å sikre en godt forankret plan der alle får mulighet til å komme med innspill underveis i planprosessen. Gjennom utlysningen om oppstart av planarbeidet var det mulig å melde sin interesse til kommunen for å delta i referansegruppa. Interessen var relativt stor noe som vises blant annet gjennom høringsuttalelsene i forbindelse med planprogrammet der flere uttrykker ønske om å delta (Spåtind Øvre Hyttelag 2013; Synnadalen Hyttelag 2013; Synnfjell Dokksfløy Utmarkslag 2013; Synnfjell Grunneierlag 2013). Referansegruppa ble sammensatt av i alt 21 aktører i området der både Naturvernforbundet, grunneiere, entreprenører, hyttelag og andre interessegrupper er representert. I følge planleggeren skal denne gruppa fungere som en høringsorgan for planleggeren i prosessen med å utvikle en ny plan for området. Planleggeren sier at målet er å ha møter omtrent annenhver måned i startfasen og enda hyppigere når innholdet i planen blir mer konkret.

I et medvirkningsøyemed er kommunen dermed innom flere steg på Arnstein (1969) sin medvirkningsstige med henvisning til både *offentlighet, informasjon og diskusjon og innspill*. Ved å delta som observatør på et referansegruppemøte i januar 2014 der de foreløpige planene skulle gjennomgås og diskuteres, var det i min oppfatning viktig fra kommunens side å kommunisere og informere godt om hvilke rammer planprosessen foregikk innenfor. På dette møtet ble det gjennomgått grundig de forskjellige konsekvensutredningene for området sammen med en relativt grundig forklaring på hvilke konsekvenser disse utredningene ville få for hvilke områder som var aktuelle å legge ut for regulering. Det ble også åpnet for innspill underveis. Denne formen for informasjonsutveksling mellom kommune og sentrale aktører i området er i følge Jones (2007) et av prinsippene for medvirkning. Ved å gjøre deltagelse i referansegruppa tilgjengelig for de som ønsker det, har kommunen ivaretatt en rekke prinsipper for demokratisk deltagelse i denne planprosessen. Med henvisning til Jones (ibid.) ser vi at *demokratiseringsprinsippet, informasjonsutveksling, legitimitet, heterogenitet og sosial rettferdighet og konflikthåndtering* i prinsippet ivaretas gjennom en slik form for medvirkning i planprosessen. Ut fra observasjoner på referansegruppemøtet jeg deltok på, og ut fra høringsuttalelsene, kan det allikevel tyde på at det i praksis er allerede godt etablerte interessegrupper i området som deltar i referansegruppemøtet. Dette illustrerer motargumentene for stor grad av medvirkning i slike prosesser som blant annet går ut på at det gjerne i praksis er de ressurssterke innbyggerne som deltar (Jones 1993; Falleth & Hanssen 2012). Min oppfattelse av planprosessen er at den best

kan beskrives i lys av det som Jones (1999) kaller harmonimodellen. Jones (ibid.) skriver at planlegging ut fra harmonimodellen vil i mange tilfeller begunstige allerede etablerte interessegrupper sin synspunkt, noe som datamaterialet også kan tyde på. I dybdeintervjuet med en kommunepolitiker (AP) som også sitter i fjellstyret og i hovedutvalget for landbruk, miljø og teknisk i kommunen, svarer informanten at i arbeidet med å ivareta forskjellige interesser i området så har dette arbeidet foreløpig handlet mye om grunneiere og grunneiersamarbeid. Dette underbygges ved at det også settes av fire sider i planprogrammet som spesielt omhandler krav om felles planlegging med og mellom grunneiere (Nordre Land kommune 2013, 12-16). Dette kan ha flere grunner, men det tyder allikevel på at en del tid og ressurser settes av fra kommuneadministrasjonens side for å jobbe opp mot og med grunneiere. Planleggeren i kommunen erkjenner i dybdeintervjuet at grunneierens rolle har blitt vektlagt fra kommunens side. Hun begrunner dette med et formål og å sikre en god og grundig planprosess som er godt forankret hos grunneierne, men også for å opprettholde en god dialog. Hun påpeker at grunneierne ikke er en homogen gruppe og at det også er grunneiere som ikke ønsker å bygge ut sine eiendommer. Hun sier allikevel at det i hovedsak oppfattes fra hennes ståsted som at det er én gruppe hytteeiere sammen med friluftslivsorganisasjoner og naturverninteresserte som i hovedsak er i mot videre utbygging i området, mens grunneierne i hovedsak er interessert i en videre utbygging av området. Denne betraktningen får også støtte fra forskning gjort omkring hyttebygging i Norge, der det trekkes fram at viljen til å slippe til nye 'brukere' er relativt lav blant eksisterende hyttebrukere (Taugbøl et al. 2001). Ut i fra intervjuene kan det virke som at dialogen mellom kommunen og grunneierne til tider er ganske tett. Planleggeren påpekte at *'døra mi står alltid åpen'*, men hun la til at det gjerne er grunneierne som benytter seg av muligheten til å møte opp personlig for å diskutere planene på kontoret. Det kan med bakgrunn i dette virke som at grunneierne skaffer seg informasjon og påvirkningskraft i prosessen gjennom flere kanaler enn det andre interessegrupper i området gjør.

Datamaterialet viser at det er tydelige motsetninger når det gjelder synet på hvordan utviklingen i området skal skje i praksis, men det virker allikevel som at de fleste anerkjenner at det må skje en videre utvikling i området. Debatten handler om i hvor stort omfang denne utbyggingen og utviklingen skal skje. I datamaterialet er det flere som omtaler bærekraft i sammenheng med planprosessen og den videre utviklingen av området. Det å sikre en bærekraftig utvikling synes å være viktig for hovedparten av interessegruppene i området. Det forekommer allikevel forskjellige vektlegginger av de ulike formene for bærekraft blant interessegruppene. Det er en gjennomgående positiv holdning blant mine informanter til selve

planprosessen, men det rår en usikkerhet, spesielt blant aktørene som vektlegger ikke-økonomiske verdier, omkring deres gjennomslagskraft for en bremsing av utbyggingen. I et skriftlig intervju med en politiker i kommunen (SV) svarer han på spørsmålet om det er noe han skulle ønske i større eller mindre grad burde blitt vektlagt i planprosessen, at han skulle ønske at den enkeltes grunneiers interesser ble vektlagt mindre og at han oppfattet det som at verdiskapning for kommunen og private grunneiere ble 'flagget høyt' i oppstarten av planarbeidet. En hytteeier sier også i et skriftlig intervju at hun er;

(...) redd for at kommunens politikere også denne gangen vil legge et smalt synspunkt om videre næringsutvikling til grunn, tross alle gode argumenter for å bevare området særpreg og attraktivitet. Områdets tåleevne vil bli overskredet hvis det ikke denne gangen blir bare en beskjeden utbygging.

Denne hytteeieren uttrykker med dette en skepsis til at denne planprosessen vil ivareta de ikke-økonomiske verdiene i området. Hun skriver videre at hun føler at i denne planprosessen har kommunen vært mer bevisst på å inkludere berørte organisasjoner og aktører hele veien spesielt med tanke på opprettelsen av referansegruppa som skal sikre bred medvirkning. Hun deler i midlertid syn med SV-politikeren i det at hun oppfatter at planprosessen har et preg av kommunepolitikernes utbyggingsoptimisme og at hun er redd for at kommunepolitikernes fokus på næringsvirksomhet og arbeidsplasser går ut over områdets tåleevne og dermed også områdets attraktivitet og særpreg. Ut i fra disse to skriftlige intervjuene virker det som at disse informantene oppfatter kommunepolitikere og grunneiere i området som sterke pådrivere for økonomisk utvikling og utbygging, og at dette fokuset går på bekostning av de ikke-økonomiske verdivurderingene i landskapet.

Antallet høringsuttalelser tilknyttet planprogrammet og antallet deltagere som ytret ønske om å delta i referansegruppa vitner om engasjement og ønske om å komme med innspill til denne planprosessen. Ut i fra et slikt mål kan det virke som at kommunen har lagt opp til stor grad av medvirkning i prosessen der et bredt spekter av interesser er representert. De fleste av høringsuttalelsene jeg har analysert representerer en organisasjon, forening eller et lag. Det kommer fram fra både referansegruppen sin sammensetning og fra de høringsuttalelsene i forbindelse med planprosessen at det ikke er enkeltpersoner som kommer med bidrag, men heller representanter for ulike interesser i området. Graden av medvirkning i denne planprosessen er ikke entydig, men det foreligger allikevel klare tendenser til at kommunen ønsker stor grad av medvirkning i prosessen. Det kan virke som at grunneiere i

praksis befinner seg litt høyere opp på *Medvirkningsstigen* enn øvrige interessegrupper i området. Nivået for allmennheten kan det virke som ligger på *Diskusjon og innspill*, mens grunneiere kan kategoriseres høyere – opp mot nivået *Medbestemmelse*. Det er allikevel klare tegn på at det er allerede godt etablerte interessegrupper som i hovedsak deltar aktivt i prosessen, noe som også gjenspeiler *harmonimodellens* demokratiske utfordringer.

4.4.6 Informantenes syn på planprosessen i sin helhet

Leder for Torpa Fjellstyre svarer i et skriftlig intervju på spørsmålet om hva hun syntes om utviklingen i Synnfjell Øst, at utviklingen i området etter hennes personlige mening har vært stor og skjedd på relativt kort tid. Hun legger til at utbyggingen ‘kanskje har gått litt fort’. Flere høringsuttalelser stiller seg positive til hvordan planprosessen er lagt opp og flere påpeker medvirkningsaspektet som vektlegges av kommunen oppleves som spesielt positivt. Forum for natur og friluftsliv i Oppland skriver at; *‘Vi mener at en bred medvirkning i prosessen er viktig og ber om at vi og våre lokalorganisasjoner inviteres til å delta i omtalte arbeidsgrupper og lignende’* (Forum for natur- og friluftsliv Oppland 2013). I en høringsuttalelse fra en gruppe hytteeiere i området skriver de; *‘Vi er kjent med kommunedelplanen for området og er generelt positive til at Nordre Land kommune ønsker å utvikle området på en god måte, og at dere gjennomfører en så grundig plan og prosess i denne forbindelse’* (4 hytte-/grunneiere i Synnfjellet 2013). Grunneierlaget er også positivt innstilt til planprosessen og uttrykker det slik; *‘Vi synes kommunen har gjort et godt arbeid med planprogrammet. Det er fremtidsrettet og tar tak i de utfordringene som en såpass ekspansiv utbygging i området fører med seg. Vi ser fram til et positivt samarbeid i fortsettelsen med planarbeidet’* (Synnfjell Dokksfløy Utmarkslag 2013). Det er altså en generell positiv holdning blant informantene tilknyttet planprosessen og de flere uttrykker også dette i intervjuer og høringsuttalelser. Opprettelsen av en referansegruppe oppfattes som positivt, og informantene uttrykker at de føler at de gjennom denne gruppa har god mulighet til å komme med innspill til planprosessen. Det kan allikevel tyde på at de informantene som uttrykker et ønske om å vektlegge de ikke-økonomiske verdiene i området også er de samme som opplever at deres påvirkningskraft på planprosessen er begrenset. På den andre siden uttrykker informantene som vektlegger økonomiske verdier i området at de opplever sin mulighet til å påvirke planprosessen som god.

I planprogrammet står det at prosessen fram til ferdig plan skal sørge for god medvirkning og sikre at alle synspunktene som kommer inn blir vurdert og at konklusjoner blir utarbeidet på en helhetlig måte (Nordre Land kommune 2013, 25). Videre står det at det

er viktig å sikre engasjement og gode innspill tidlig i planprosessen der ulike interessegrupper i området får mulighet til å fremme sine synspunkt (ibid, 25). Denne skisseringen av opplegget for medvirkning er i henhold til plan- og bygningslovens bestemmelser omkring medvirkning i planleggingen (Plan- og bygningsloven 2008) Kommunen har med dette gitt uttrykk for at det er ønskelig med en bred medvirkning og engasjement i planprosessen fra et tidlig tidspunkt. Medvirkningen i praksis er allikevel preget av deltagelse fra allerede etablerte interessegrupper og en differensiering i grad av medvirkning mellom interessegrupper.

4.4.7 Kommuneadministrasjonen som verdimegler

Kommuneadministrasjonens rolle i planprosessen kan sies å fungerer som en slags megler mellom de ulike interessene der de forsøker å balansere de ulike verddivurderingene og interessene i området. Planleggeren sier i intervjuet at hun ser på sin rolle i planprosessen som et nøytralt ledd der hennes rolle er å legge til rette for innspill fra aktørene i området. Dette kan kanskje være en forklaringsfaktor på hvorfor den generelle holdningen blant informantene til planprosessen er positiv. Jones (1993) omtaler en slik måte å gjennomføre medvirkning i planlegging på der inkludering er sentralt, som harmonimodellen. I harmonimodellen ligger det en forutsetning at det skal være mulig å finne en akseptabel balanse mellom de ulike verdiene i landskapet der forståelse og konsensus mellom de ulike verdisyne vektlegges (ibid.). Planleggeren uttrykker denne meglerrollen slik i intervjuet;

Også disse andre interessentene har vært glad for krav om felles planlegging for da veit de at en del andre interesser også blir tatt hånd om når det er en tredjepart inne som pådriver og fasiliterer dette kravet.

Hun refererer her til kravet om felles planlegging som kommunen stiller til grunneierne gjennom planprogrammet (Nordre Land kommune 2013). Med denne vektleggingen av grunneieravtaler som skal sikre felles planlegging mellom grunneiere sier hun at også andre interessenter i området har uttrykt at de føler seg sikrere på at deres interesser også blir ivaretatt i planprosessen. Hun beskriver også sin og kommunens rolle som en nøytral part i prosessen som en klar fordel flere ganger i intervjuet. Kommunens rolle som megler nevnes også i intervjuet med grunneierrepresentanten der han uttrykker at i samarbeid med andre grunneierlag i området kan det være nyttig å ha en nøytral tredjepart som kan fungere som en pådriver for felles planlegging i området. Videre beskriver planleggeren sin rolle i prosessen slik:

Mange har kommet med innspill om at her er det et veldig viktig rekreasjonsområde for oss for eksempel. Og det er de i sin fulle rett til å gjøre. Også blir det på en måte min og min

arbeidsgruppes oppgave å se på tyngden i innspillene. Så da er det litt vi da som sitter litt med svarteper eller jokeren og må på en måte avveie hva som skal veie tyngst. Og da er det igjen totaliteten som skal gjelde foran den enkelte.

Denne rollen som megler er altså ikke nødvendigvis en enkel oppgave i følge planleggeren og hun beskriver det altså som å sitte med 'svarteper eller jokeren'. Kommunen har gjennom planprogrammet et uttalt mål om å legge til rette for næringsbasert hytteutvikling (Nordre Land kommune 2013). Dette er på mange måter en god strategi i et kommuneøkonomisk perspektiv som i teorien gagnar både grunneiere, bygda og handelsstanden gjennom økte inntekter (Farstad et al. 2008, 22-26). Kommunen har allikevel et ansvar og en plikt til å sørge for at utviklingen av dette området skjer på en forsvarlig måte innenfor lovverket og i henhold til kommunale, regionale og statlige føringer. Handlingsrommet for å legge til rette for en næringsbasert hytteutvikling i området blir dermed begrenset av eksempelvis naturmangfoldloven, forurensningsloven, friluftslivsloven, kulturminneloven og plan- og bygningsloven (Nordre Land kommune 2013, 6).

Jones (1993) skriver at et lokalsamfunn ikke vil være en homogen sammensetning av verdier og interesser og at lokalsamfunnet gjerne vil reflektere lokal maktkonstellasjoner når det gjelder medvirkning i planprosesser. Dette kan man til en viss grad også se i mitt datamateriale. Det er tydelige forskjeller i interesser blant de involverte aktørene i planprosessen og verdisyntene i prosessen ser ut til å få forskjellig form avhengig av om man er en 'insider' eller en 'outsider' i lokalsamfunnet. Grunneiere og kommune kan man si er insidere ved at de har en fast geografisk tilhørighet til området, mens hytteeiere og andre interesseorganisasjoner blir outsiders i denne sammenhengen ved at de ikke har fast bostedsadresse i området⁹. Med dette får også deres perspektiv på landskapet forskjellig form og deres syn på egen mulighet til å påvirke blir ulik.

⁹ Både lokaldemokratiske og praktiske forhold når det gjelder bostedsadresse og geografisk tilhørighet blant brukere av fritidsboliger, påpekes av i artikler og studier av Jones (2007), Farstad et al (2008) og Ellingsen et.al (2010) som utfordringer for vertskommuner med et stort antall fritidsboliger.

5 Avsluttende diskusjon

Denne oppgaven har undersøkt hvordan landskapsverdier og de ulike dimensjonene ved bærekraftig utvikling kommer til uttrykk i forvaltningen av et fjellområde. I det følgende tar jeg for meg de tre problemstillingene for prosjektet i en avsluttende diskusjon.

5.1 Landskapsverdier

Gjennom denne studien har en av problemstillingene jeg har belyst vært: *Hvordan kommer ulike landskapsverdier til uttrykk i planprosessen omkring Synnfjell Øst?*

Som jeg har vist i kapittel 4 så ser vi at flere av Jones (1993, 2008) sine landskapsverdier sammenfaller med verdivurderinger blant mine informanter. Datamaterialet tyder, ikke overraskende, på at økonomiske verdivurderinger av planområdet hovedsakelig vektlegges blant de informanter som har økonomiske interesser i området. Det er da snakk om grunneier og kommune som gjør slike verdivurderinger. Det at kommuner er pådrivere for økonomiske verdier vises også i andre studier. Farstad et al. (2008) og Overvåg (2009) har for eksempel gjennomført studier om lokaløkonomiske virkninger av fritidsboliger i Norge, som er med på å underbygge kommuners fokus på økonomiske verdier. Informantene i dette prosjektet snakker om en økonomisk utvikling som legger til rette for et næringsgrunnlag i området som bidrar til økonomisk utvikling i et langsiktig perspektiv. Dette synet på økonomisk utvikling for området viser seg å sammenfalle relativt godt med Jones (1993) beskrivelse av *utilitaristisk økologisk verdi*. Det er klart at *markedsverdier* også ligger til grunn i informantenes verdivurderinger, men datamaterialet tyder altså på en uttalt vektlegging på langsiktige økonomiske verdier. *Subsistensverdier* blir ikke vurdert i vesentlig grad av informantene eller i det øvrige datamaterialet.

Ikke-økonomiske verdier vektlegges i hovedsak av informanter som ikke har direkte økonomiske interesser i området, men som hovedsakelig gi uttrykk for verdivurderinger knyttet til estetikk og rekreasjon. Det er da gjerne snakk om informanter som i dette tilfellet er hytteeiere, hytteforeninger og interesseorganisasjoner for friluftsliv. Informantene forfekter et syn om bevaring av naturen for å sikre miljømessig bærekraft og kvaliteter ved området som forbindes med rekreasjon og estetikk. Dette samsvarer godt med tidligere forskning på hytteeiere, der for eksempel Kaltenborn et al. (2005) sin studie *'Holdninger til hytteliv og utvikling av hytteområder'* viser lignende funn. Noen informanter uttrykker også verdivurderinger som kan knyttes opp mot det som Jones (1993) beskriver som identitets- og orienteringsverdier. Slike verdivurderinger knyttes opp til grunneier, og noen informanter

som er eier av eldre fritidsboliger. For grunneier handler identitetsverdier om å forankre de positive effektene av økt næringsaktivitet i planområdet til bygda og lokalsamfunnet. For eierne av fritidsboligene handler det om en motstand mot større inngrep i naturen og en oppfatning av hva som hører 'naturlig' hjemme i området.

Negative verdivurderinger setter jeg i sammenheng med opplevelsesverdiene. Noen informanter gir uttrykk for at det ikke er ønskelig med en utbygging i området som går på bekostning av opplevelsesverdiene. Informantene gir ikke i utstrakt grad uttrykk for negative verdivurderinger knyttet til planområdet, men flere uttrykker bekymring for at utviklingen i området kan ta en retning som går på bekostning av opplevelsesverdier og til en viss grad langsiktige økonomiske verdier. Det kan også tyde på at ønsket om å forhindre at området gir negative assosiasjoner i noen tilfeller faktisk kan bidra til at miljømessige aspekter ved området blir bedre ivaretatt og integrert i det økonomiske regnestykket.

Ut fra datamaterialet ser vi altså at et vidt spekter av verdivurderinger er representert. Det må nevnes at det er vanskelig å si noe ut fra empirien om de bakenforliggende motiver for disse verdivurderingene annet enn det som blir sagt av informantene, eller som faktisk står skrevet i materialet knyttet til en spørsmål om utbygging i Synnfjell Øst. Prosjektet og datamaterialet er av et slikt omfang at grunnlaget for å gi bastante slutninger derfor er begrenset. For å kunne si noe om mer grunnleggende verdisyn hos informantene og interessegruppene i studieområdet, ville det vært nødvendig å gjennomføre mer omfattende studier med eksempelvis flere dybdeintervjuer og fokusgrupper, der disse spørsmålene blir behandlet mer grundig enn det rammene for dette prosjektet tillater. Konklusjonene i dette prosjektet blir i så måte å anse som tendenser. Disse tendensene viser allikevel at det uten tvil foreligger ulike verdivurderinger av området, og at dette sannsynligvis har en sammenheng med hvordan aktørene bruker området, hvilken tilhørighet de har til området, hvordan landskapets nytteverdi oppfattes, og ikke minst hvilke interesser aktørene har i området.

Planprosessen er lagt opp på en slik måte at det skal være mulig for ulike interessegrupper å komme med innspill underveis i planprosessen. Slik kommer verdivurderinger til ulike interessegrupper til uttrykk, i hovedsak gjennom formelle kanaler for medvirkning i forbindelse med planprosessen. Datamaterialet gir allikevel indikasjoner på at ulike verdivurderingene kommer til uttrykk gjennom flere kanaler – både formelle og mer uformelle. Gjennom formelle kanaler får verdivurderingene uttrykk gjennom høringsuttalelser, innspill på åpne møter og i dialog med kommunen gjennom referansegruppa. Mer uformelt kommer verdivurderinger til uttrykk gjennom eksempelvis egeninitierte samtaler med planlegger. Det er allikevel vanskelig å si hvordan de ulike aktørenes verdivurderinger får

gjennomslagskraft i det endelige produktet av planprosessen. Planprosessen som danner rammen for mitt prosjekt er en pågående prosess der mye fortsatt gjenstår før et konkret planforslag foreligger. Det vil derfor være mulig å gi bedre svar på dette når endelig plan for området foreligger.

5.2 Landskapsverdier som uttrykk for bærekraft

De to andre problemstillingene for prosjektet har vært: *Hvordan sikres deltagelse og medvirkning i planprosessen?* og *Hvordan kan landskapsverdier knyttes opp mot de ulike dimensjonene for bærekraftig utvikling?* Disse spørsmålene henger i stor grad sammen og jeg starter her med å svare på den tredje problemstillingen. Jeg kommer tydeligere inn på den andre problemstillingen etter hvert, og vil til slutt diskutere disse sammen.

Jeg har forsøkt å vise at Jones (1993) sine landskapsverdier kan knyttes opp mot aspekter ved både miljømessig, sosial og økonomisk bærekraft. Med bakgrunn i definisjonene av bærekraftig utvikling presentert i kapittel tre, er det klart at både den sosiale, økonomiske og miljømessige dimensjonen ved bærekraft kan identifiseres blant mine informanter og i planprosessen. Det er allikevel relativt forskjellige oppfatninger av hva som er en riktig utvikling for området i datamaterialet. Kommunen og grunneier vektlegger økonomisk bærekraft, noe som kan ha en sammenheng med de landskapsverdiene som fremheves av disse informantene. I kapittel tre presenterte jeg fire vilkår som må ligge til grunn for en bærekraftig utvikling. To av disse kan knyttes direkte til økonomisk utvikling og bærekraft. Det første er et økonomisk system som fremhever løsninger som bidrar til å redusere virkningene av en ubalansert utvikling. Det andre er et produksjonssystem som respekterer forpliktelsen i det å bevare det økologiske systemet (Brundtland 1987). Hvis kommune og grunneier blir å betrakte som representanter for det lokale, økonomiske systemet ser vi at de verdivurderinger som kommer fram av datamaterialet kan se ut til å bevege seg i retning av disse vilkårene for en bærekraftig utvikling. Dette blir riktignok forenklet og analytisk ufullstendig, men det er allikevel signaler om at også miljømessig bærekraft ligger til grunn for informantenes tankegang og i deres verdivurderinger. Hytteeiere og interesseorganisasjoner vektlegger hovedsakelig opplevelsesverdier i området som kan settes i sammenheng med økologisk egenverdi. Det miljømessige aspektet ved bærekraftig utvikling kan knyttes opp mot rekreasjonsverdier og økologisk egenverdi. Miljøaspektet er også integrert godt i planprogrammet og hos planlegger, noe som gir signaler om at forpliktelsen om å bevare det økologiske systemet ligger til grunn i planarbeidet og ikke bare forblir symbolpolitikk.

Et tredje vilkår for en bærekraftig utvikling er et politisk system som sikrer demokrati og medvirkning i beslutningsprosesser (Elliott 2006; Brundtland 1987). Deltagelse og medvirkning i planprosessen blir med dette et vilkår for bærekraftig utvikling og sees dermed i sammenheng i denne oppgaven. Aspekter ved sosial bærekraft kan, som vist i kapittel fire, knyttes opp mot både økonomiske og ikke-økonomiske landskapsverdier. Landskapsverdier i seg selv er allikevel ikke et godt mål for å gi innblikk i målene for sosial bærekraft. Sosial bærekraft er innholdsmessig mer omfattende enn kun medvirkning i beslutningsprosesser, men begrepet fungerer allikevel i denne sammenhengen som en brobygger mellom de tre temaene; landskapsverdier, planprosess og bærekraftig utvikling. Mye tyder på at det sosiale aspektet ved en bærekraftig utvikling ivaretas i planprosessen via eksempelvis referansegruppa som skal sikre deltagelse og medvirkning fra flere interessegrupper. Dette kan også knyttes opp mot *Medvirkningsstigen* presentert i kapittel tre, der flere 'trinn' oppfylles i denne planprosessen (Arnstein 1969). Det er allikevel interessant å observere at de informantene som vektlegger de økonomiske verdiene i landskapet oppfatter sin påvirkningskraft i planprosessen som god, mens flere informanter som vektlegger ikke-økonomiske verdier i landskapet uttrykker at de oppfatter sin påvirkningskraft som begrenset.

Jeg har i analysen identifisert planprosessen som å følge det som Jones (1999) kaller *harmonimodellen*. En slik tilnærming i planprosessen kan imidlertid by på utfordringer når det gjelder verdikonflikter. Ikke-økonomiske verdier er vanskelig å tallfeste og er dermed ikke uten videre sammenlignbare med økonomisk verdier (ibid.). Dette kan i følge Jones (ibid.) medføre at kortsiktige, økonomisk orienterte verdisyn får større gjennomslagskraft i en slik prosess enn de ikke-økonomiske verdiene. Det er vanskelig å si noe klart og bastant om dette i min studie, men mye kan allikevel tyde på at representanter for økonomiske verdier også benytter andre kanaler og har tettere samarbeid med forvaltningsmyndighetene enn andre aktører. Dette kan kanskje ha sammenheng med at disse aktørene har en sterkere tilhørighet til stedet og bedre oversikt over ulike påvirkningsmuligheter enn andre. Selv om vi kan se at Jones sine verdikategorier kan benyttes som en måte å belyse ulike former for bærekraft på, så ser vi også at forholdet mellom de ulike verdivurderingene får ulikt utslag i planprosessen. Ericsson et al. (2011) viser gjennom rapporten, 'Second Homes i Norge', at det gjerne er utfordringer tilknyttet arealdisponering og lokal næringsutvikling som stort sett preger kommunale planprosesser. Dette er nok også i en viss grad tilfelle i denne planprosessen og blir i så måte underbygget av lignende studier.

I arbeidet med å legge til rette for en bærekraftig samfunnsutvikling har kommunen en sentral rolle, og i kapittel fire beskriver jeg deres rolle som en verdimegler.

Kommunen har samtidig begrensede virkemidler i planprosesser, og de er i mange tilfeller avhengig av godvilje fra andre aktører for å sikre et helhetlig resultat (Stortingsmelding nr. 29 (1997 -1998) 1998). Kommunen er nødt til å ha en tett dialog med grunneierne i planområdet for å sikre at utviklingen skjer i samsvar med politiske og juridiske føringer. Kommunen er også avhengig av innspill i planprosessen fra andre interessegrupper for å sikre en godt forankret plan som også ivaretar andre interesser og verdivurderinger knyttet til området. På denne måten fungerer kommunen som en verdimegler i planprosessen som også i ytterste konsekvens har ansvaret for å ivareta de ulike dimensjonene ved en bærekraftig utvikling. Dette kan knyttes opp mot det fjerde vilkåret for en bærekraftig utvikling som handler om et administrativt system som er fleksibelt og kan møte krav om rask endring (Brundtland 1987). Kommunen blir i dette tilfellet å anse som representant for det administrative systemet og har vist at den tar tak i den økende næringsmessige utviklingen ved å sette i gang en relativt omfattende planprosess.

Jones (1993) sine landskapsverdier viser seg å være et nyttig verktøy for å identifisere bærekraft, spesielt med tanke på de økonomiske og miljømessige dimensjonene ved bærekraft. Kategoriene har derimot sterke begrensninger når det gjelder å måle utstrekningen av bærekraftig utvikling. Jones (ibid.) sine verdikategorier er heller ikke uttømmende når det gjelder å identifisere bærekraft innenfor de ulike dimensjonene, og det har derfor vært nødvendig å supplere med andre teoretiske perspektiver for å utforske bærekraft, spesielt innenfor den sosiale dimensjonen. Ulike verdivurderinger blant aktørene som involveres i planprosessen fungerer også som en ekstra sikring av at ulike aspekter ved bærekraftig utvikling blir tatt hensyn til i denne planprosessen. *Harmonimodellens* svakheter ved at den gjerne vektlegger allerede etablerte interesser, blir allikevel til en viss grad befestet også i denne planprosessen.

Jeg har i denne studien på ingen måte gjort en fullstendig vurdering av bærekraft i studieområdet, men heller forsøkt å vise, gjennom utvalgte indikatorer og ved bruk av Jones (1993) sin verdikategorisering, at bærekraftig utvikling kan identifiseres i flere ledd av planprosessen for Synnfjell Øst. Det opereres med ulike forståelser og definisjoner av landskapsforvaltning og bærekraftig utvikling. Utfordringen ligger i å forsøke å evaluere bærekraft i en slik sammenheng. Det å sikre en bærekraftig utvikling krever at flere kriterier oppfylles. I datamaterialet ser jeg at både sosial, miljømessig og økonomisk bærekraft kan identifiseres for utvalgte indikatorer på bærekraft. En bærekraftig utvikling for dette området krever et samspill mellom de ulike dimensjonene ved bærekraft. I datamaterialet er det visse overlapp, men basert på informanter og kilders verdivurderinger kan det allikevel virke som

at vektleggingen av den økonomiske bærekraften står sterkt i planprosessen. Det skal nevnes at de da er hovedsakelig snakk om langsiktige økonomiske verdier som kan knyttes opp mot bærekraft-begrepet. I et slikt perspektiv ser det allikevel ut til at den miljømessige dimensjonen ved bærekraft ivaretas til en viss grad ved at områdets attraktivitet oppfattes som avhengig av at den økonomiske utviklingen ikke går på bekostning av områdets opplevelsesverdier. Kommunen har lagt til rette for at flere interessegrupper kan komme med sine synspunkt på utviklingen av området noe som kan gi et godt grunnlag for en plan som bidrar til en bærekraftig utvikling av området innenfor den økonomiske, sosiale og miljømessige dimensjonen.

Hvilke systemer vi har for å drive arealforvaltning påvirker hvordan gjennomføringen av de ulike dimensjonen av bærekraft kan skje. Som jeg har vist i dette prosjektet så ser man at det finnes forskjellige oppfatninger av hva en bærekraftig utvikling innebærer. Ulike dimensjoner vektlegges avhengig av hvilke interesser man har og hvilke verdier man vektlegger. Det er tydelig fra mitt datamateriale at en forståelse av begrepet bærekraftig utvikling er til stede, men at utfordringen ligger i den praktiske gjennomføringen av en slik utvikling. Det at begrepet er såpass vidt definert gjør det også vanskelig å operasjonalisere. Det å studere verdivurderinger kan allikevel bidra til å belyse aspekter ved bærekraft i en planprosess. Selv om dette er en kontekstavhengig, kvalitativ studie på et relativt lite, geografisk avgrenset område tror jeg allikevel den kan bidra til å gi perspektiver på landskapsforvaltning i et bredere perspektiv.

Mot slutten av dette prosjektet blir det nye spørsmål som dukker opp. Hva er det som kjennetegner bærekraftig utvikling i et lokalsamfunn? Er det mulig å gjennomføre en bærekraftig utvikling isolert sett, i en kommunal planprosess? Har kommunens administrasjon og kommunestyret nok tid, ressurser og kunnskap om landskapsverdier og omfanget av bærekraftig utvikling til å styre prosessen mot det svært kompliserte målet som innebærer ivaretagelse av de ulike dimensjonene ved bærekraft, samtidig som det ivaretar landskapsverdier og sikring av tilfredsstillende medvirkning? Dette er interessante spørsmål som dukker opp som et resultat av dette prosjektet. Datagrunnlaget og de formelle begrensningene i dette prosjektet er av et slikt omfang at det ikke tillater å gi noen klare svar på spørsmål om bærekraft i planprosesser generelt. Annen forskning har derimot mer utdypende svar på disse spørsmålene. Her gir eksempelvis rapporten 'Second Homes i Norge' mer utdypende svar og diskusjoner omkring denne tematikken (Ericsson et al. 2011). I rapporten diskuteres blant annet lokaldemokratiske utfordringer ved økende investeringer og bruk av fritidsboliger i en norsk kontekst. Notatet '*Fritidsboligfenomenet i Norge*' bidrar

også med mer utdypende kunnskap når det gjelder lokaløkonomiske virkninger av fritidsboliger som er både nyttig og interessant lesning i denne sammenheng (Farstad et al. 2008). Taugbøl et al. (2001) knytter også sammen ulike miljø- og samfunnsmessige effekter av hyttebygging i fjell og skogområder i Norge i sin rapport '*Hyttebygging i Norge*' som også kan bidra til mer innsikt i denne tematikken.

5.3 Avsluttende bemerkninger og anbefalinger

Som denne oppgaven har vist så representerer planområdet Synnfjell Øst–Synndalen, verdier og ressurser som er viktige både for lokalbefolkning og 'storsamfunnet' for øvrig. Utfordringen ligger i å ivareta disse verdiene slik at de kan danne et næringsgrunnlag for lokalbefolkningen på lang sikt, samtidig som de miljømessige og rekreasjonsmessige verdiene ivaretas. Med stor grad av allmenn medvirkning åpnes mulighetene for at disse ulike aspektene kan ivaretas i forvaltningen og den framtidige planleggingen av området. Det er allikevel utfordringer knyttet til hvordan medvirkningen skal skje og i hvilken grad, for at forvaltningen av området i sin helhet blir å betrakte som bærekraftig. Det er kanskje derfor nyttig å se medvirkning som både et mål og et middel, et middel for effektivitet i planprosessen og forbedring av kunnskapsgrunnlaget for beslutningene, og et mål i seg selv for demokratiutvikling og sikring av interessenters rettigheter. Medvirkning bidrar også til at både erfaringsbasert kunnskap og teoribasert kunnskap blir tatt hensyn til i forvaltningen. Fokus på bærekraft og medvirkning blir derfor et viktig element i arbeidet med å få til en lokalt forankret plan for området.

Kommunen forvalter verdier ikke bare for lokalsamfunnet, men også for storsamfunnet. I forvaltningen av dette området er premisset for at området oppfattes som attraktivt, at det fortsatt oppfattes som rolig, vakkert og godt egnet for rekreasjon. Premisset for fortsatt næringsmessig utvikling i området, ser ut til å være at det fortsatt skal drives utbygging, men at en vridning mot mer turistrettet virksomhet skal foregå i et langsiktig økonomisk perspektiv. Utfordringen ligger dermed i å finne en balansegang der utviklingen i området foregår på en slik måte at næringsvirksomheten ikke går på bekostning av det som i utgangspunktet oppfattes som områdets viktigste kvaliteter. I tillegg må de avgjørelser som blir tatt forankres blant brukere av og interessegrupper i området. Dette skjer blant annet gjennom medvirkning i planprosessen. For å få til en slik bærekraftig utvikling av området kreves kunnskap om; landskapsverdier, demokratiske utfordringer knyttet til utbygging av fritidsboliger og om kriterier for å drive en lokalt tilpasset bærekraftig utvikling. ♦

Referanseliste

- Alvesson, M., Sköldbberg, K. (1994). *Tolkning och reflektion: vetenskapsfilosofi och kvalitativ metod*. Lund: Studentlitteratur AB.
- Antrop, M. (2003). Assessing multi-scale values and multifunctionality in landscapes. I Brandt, J., Vejre, H. (Red.) *Multifunctional Landscapes: Vol.1: Theory, Values and History*. 165–180. Wit Press.
- Ariansen, P. (1997). The non-utility value of nature - a contribution to understanding the value of biological diversity. *Meddelelser fra Skogforsk* (47). Ås: Norsk Institutt for skogforskning.
- Arnstein, S. R. (1969). A ladder of citizen participation. *Journal of the American Institute of planners*, 35(4), 216-224.
- Askim, T., Wang, L. (1999). *Bærekraftig utvikling - verdimeslige utfordringer og problemstillinger: innspill til hvordan bærekraftig utvikling kan settes på dagsorden i Norge med utgangspunkt i arbeidet med lokal Agenda 21*. Oslo: Miljøverndepartementet.
- Brundtland, G. H. (1987). *Vår felles framtid. Verdenskommisjonen for miljø og utvikling*. Oslo: Tiden norsk forlag.
- Castree, N. (2001). Socializing nature: Theory, practice, and politics. I Castree, N., Braun, B. (Red.) *Social nature: Theory, practice, and politics*, 1-21. Oxford, Malden, MA: Blackwell Publishers.
- Cook, I. (2005). Participant observation. I Flowerdew, R., Martin, D. (Red.) *Methods in Human Geography: A guide for students doing a research project*, 167-185. Glasgow: Pearson/Prentice Hall.

- Crang, M. (2005). Analysing qualitative materials. I Flowerdew, R., Martin, D. (Red.) *Methods in Human Geography: A guide for students doing a research project*, 218-233. Glasgow: Pearson/Prentice Hall.
- Crang, M., Cook, I. (2007). *Doing ethnographies*. Los Angeles: SAGE.
- Dowling, R. (2000). Power, Subjectivity and Ethics in Qualitative Research. I Hay, I. (Red.) *Qualitative Research Methods in Human Geography*, 23-26. Oxford University Press: Canada.
- Ellingsen, W., Hodne, T., Sørheim, S. (2010). *Pleie- og omsorgstjenester for hytteboere*. Prosjektrapport nr 8./2010. Kristiansand: Agderforskning.
- Elliott, J. A. (2006). *An introduction to sustainable development*. London: Routledge.
- Ericsson, B., Skjeggedal, T., Arnesen, T., Overvåg, K. (2011). Second homes i Norge. *Bidrag til en nordisk utredning*. Prosjektrapport nr 1./2011. Østlandsforskning: Lillehammer.
- European Landscape Convention and explanatory report*. (2000). Strasbourg: Council of Europe.
- Falleth, E., Hanssen, S. G. (2012). Medvirkning i planlegging. I Aarsæther, N., Falleth, E., Nyseth, T., Kristiansen, R. (Red.) *Utfordringer for norsk planlegging: kunnskap, bærekraft, demokrati*, 187-202. Kristiansand: Cappelen Damm Høyskoleforlaget.
- Fangen, K. (2013). *Kvalitativ metode*. Tilgjengelig fra: <http://www.etikkom.no/FBIB/Introduksjon/Metoder-og-tilnæringer/Kvalitativ-metode/> (Lest: 2. Desember 2013)
- Farstad, M., Rye, J. F., Almås, R. (2008). *Fritidsboligfenomenet i Norge: Fagnotat om utvikling i bruk av fritidsboliger, utarbeidet på oppdrag fra Kommunal-og regionaldepartementet*. Trondheim: Norsk senter for bygdeforskning.
- Fimreite, A. L., Grindheim, J. E. (2007). *Offentlig forvaltning*. Oslo: Universitetsforlaget.

- Flognfeldt, T. (2012). *Hyttebrukerundersøkelse i Synndalen, Nordre Land kommune 2010/2011*, (154/2012). Lillehammer: Høgskolen i Lillehammer.
- Fredman, P., Emmelin, L. (2001). Wilderness purism, willingness to pay and management preferences: a study of Swedish mountain tourists. *Tourism Economics*, 7(1), 5-20.
- Gray, M. (2003). Landscape: The Physical Layer. I Rice, S. P., Valentine, G., Holloway, S. L. (Red.) *Key concepts in geography*, 265-286. London: Sage.
- Greider, T., Garkovich, L. (1994). Landscapes: The Social Construction of Nature and the Environment. *Rural Sociology*, 59(1), 1-24.
- Grønmo, S. (2004). *Samfunnsvitenskapelige metoder*. Bergen: Fagbokforlaget.
- Haugan, S. (2010). *Hytteliv i endring*. Tilgjengelig fra:
<http://www.forskning.no/artikler/2010/mars/246170> (Lest: 9.4.2014)
- Henderson, G. L. (2003). What (else) we talk about when we talk about landscape: For a return to the social imagination. I Wilson, C., Groth, P. E. (Red.) *Everyday America: cultural landscape studies after JB Jackson*, 178-198. Berkley: University of California Press.
- Hubbard, P., Kitchin, R., Bartley, B., Fuller, D. (2009). *Thinking geographically: space, theory and contemporary human geography*. London: Continuum.
- Jones, M. (1993). Landscape as a resource and the problem of landscape values. I Rusten, C., Wøien, H. (Red.) *The Politics of Environmental Conservation. Proceedings from a Workshop in Trondheim March 26.,17-23*. Trondheim: The University of Trondheim, Centre for Environment and Development (SMU), 6(93).
- Jones, M. (1999). Landskapsverdier som konfliktpunkt i planleggingen: Eksempler fra Trondheim. I Bruun, M., Eggen, M., Geelmuyden, A. K., Jørgensen, K., Andersson, T. (Red.) *LANDSKAPET vi LEVER i: festskrift til Magne Bruun*, 178-204. Oslo: Norsk arkitekturforlag.

- Jones, M. (2007). The European landscape convention and the question of public participation. *Landscape Research*, 32(5), 613-633.
- Jones, M. (2008). Analysing landscape values expressed in planning conflicts over change in the landscape. I Antrop, M. (Red.) *Re-Marc-able Landscapes Marc-ante Landschappen*. Gent: Academia Press.
- Kalleberg, R., Balto, A., Cappelen, A., Nagel, A. H., Nymoene, H. S., Rønning, H., Nagell, H. W. (2006). *Forskningsetiske retningslinjer for samfunnsvitenskap, humaniora, juss og teologi*. Tilgjengelig fra: <https://www.etikkom.no/Forskningsetikk/Etiske-retningslinjer/Samfunnsvitenskap-jus-og-humaniora/> (Lest: 10.12.2013)
- Kaltenborn, B. P., Bjerke, T., Thrane, C., Andersen, O., Nellemann, C., Eide, N. E. (2005). *Holdninger til hytteliv og utvikling av hytteområder*, (39). Lillehammer: Norsk institutt for naturforskning.
- Kitchin, R., Tate, N. J. (2013). *Conducting research in human geography: theory, methodology and practice*. London: Routledge.
- Lavik, T., Fjørtoft, K. (2008). *Filosofi for samfunnsvitere*. Oslo: Universitetsforlaget.
- Longhurst, R. (2010). Semi-Structured Interviews and Focus Groups. I Clifford, N., French, S., Valentine, G. (Red.) *Key methods in geography*, 103-115. Thousand Oaks, California: SAGE.
- Lundqvist, L. J. J., Anna. (2006). Engagera sig i vattenfrågor – varför, hur och vem? I Aniansson, B. H. (Red.) *På tal om vatten: En kunskapsbok om steg på vägen mot en hållbar vattenförvaltning*, 93-122. Statsvetenskapliga Institutionen: Göteborgs Universitet.
- Meadows, D., Randers, J., Meadows, D. (2005). *Limits to growth: the 30-year update*. London: Earthscan.

- Meadows, D. H., Meadows, D. L., Randers, J., Behrens, W. W. (1972). *Hvor går grensen?: MITs forskningsrapport om verdens fortsatte vekst*. Oslo: Cappelen.
- Meinig, D. W. (1979). The Beholding Eye, Then Versions of the Same Scene. I Meinig, D. W., Jackson, J. B. (Red.) *The Interpretation of ordinary landscapes: geographical essays*, 33-48. New York: Oxford University Press.
- Morin, K. M. (2003). Landscape: Representing and Interpreting the World. I Rice, S. P., Valentine, G., Holloway, S. L. (Red.) *Key concepts in geography*, 286-300. London: Sage.
- Nordre Land kommune. (2009). *Fakta om Nordre Land*. Tilgjengelig fra: <http://www.nordre-land.kommune.no/om-kommunen.535710-86430.html> (Lest: 26.3.2014)
- Nordre Land kommune. (2013). *Planprogram for planarbeid med ny kommunedelplan Synnfjell Øst – Synndalen*. Nordre Land Kommune. Tilgjengelig fra: <http://www.nordre-land.kommune.no/varsel-om-oppstart-av-kommunedelplanarbeid-synnfjell-ost.5166669-95985.html> (Lest: 12.9.2013)
- Overvåg, K. (2009). *Second Homes in Eastern Norway- From Marginal Land to Commodity*. Doctoral theses (238:2009), Geografisk institutt, Norwegian University of Science and Technology (NTNU), Trondheim.
- Phillips, R., Johns, J. (2012). *Fieldwork for human geography*. Los Angeles: SAGE Publications.
- Plan- og bygningsloven. (2008). *Lov om planlegging og byggesaksbehandling*. Oslo: Norsk byggtjeneste. Tilgjengelig fra: <http://lovdata.no/dokument/NL/lov/2008-06-27-71?q=plan+og+byggningsloven> (Lest: 21.2.2014)
- Pløger, J. (2002). *Kommunikativ planlegging: nye perspektiver i planforskningen*. Oslo: Norsk institutt for by- og regionforskning.

- Postholm, M. B. (2010). *Kvalitativ metode: en innføring med fokus på fenomenologi, etnografi og kasesstudier*. Oslo: Universitetsforlaget.
- Riksrevisjonen (2007). *Riksrevisjonens undersøkelse av bærekraftig arealplanlegging og arealdisponering i Norge*. Dokument nr. 3:11 (2006-2007). Oslo: Riksrevisjonen.
- Sauer, C. O., Leighly, J. (1964). *Land and Life: A Selection of the Writings of Carl Ortwin Sauer*, 315-350. Berkeley: University of California Press.
- Skjeggedal, T., Ericsson, B., Arnesen, T., Overvåg, K. (2009). Hytteliv i endring. *Plan*, 42-49 (06).
- Skjeggedal, T., Ericsson, B., Arnesen, T., Overvåg, K. (2011). *Utfordringer til en fjellpolitikk*. Østlandsforskning. Tilgjengelig fra: http://www.utmark.org/utgivelser/pub/2011-1&2/Skjeggedal_Overvaag_Ericsson_Arnesen_Utmark_1&2_2011.html (Lest: 1.5.2014)
- Stortingsmelding nr. 29 (1997 -1998). (1998). *Norges Oppfølging av Kyotoprotokollen*. Oslo: Klima- og miljødepartementet.
- Synnadalen Hytteeierlag. (2014). *Kontakt oss*. Tilgjengelig fra: <http://www.synnadalen-hytteeierlag.no/index.asp?page=4&vpath=4> (Lest: 10.5.2014)
- Taugbøl, T., Vistad, O. I., Nellemann, C., Kaltenborn, B. P., Flyen, A., Swensen, G., Lein, K. (2001). *Hyttebygging i Norge. En oppsummering og vurdering av ulike miljø-og samfunnsmessige effekter av hyttebygging i fjell-og skogtraktene i Sør-Norge*. NINA Oppdragsmelding 709. Trondheim: Stiftelsen for naturforskning og kulturminneforskning.
- Thagaard, T. (2003). *Systematikk og innlevelse: en innføring i kvalitativ metode*. Bergen: Fagbokforlaget.
- Wadel, C. (1991). *Feltarbeid i egen kultur: en innføring i kvalitativt orientert samfunnsforskning*. Flekkefjord: Seek.

Zimmermann, E. W., Peach, W. N., Constantin, J. A. (1972). *Zimmermann's World resources and industries*. New York: Harper & Row.

Aarsæther, N. (1992). *Samfunnsplanlegging: lokalt, nasjonalt, globalt*. Oslo: Kommuneforlaget.

Aasetre, J., Gundersen, V. (2012). Outdoor recreation research: Different approaches, different values? *Norsk Geografisk Tidsskrift-Norwegian/ Journal of Geography*, 66(4), 193-203.

Høringsuttalelser

4 hytte-/grunneiere i Synnfjellet. (2013). *Kommunedelplan for Synnfjell Øst - Synndalen*, Høringsuttalelse. (2.12.2013)

Forum for natur og friluftsliv Oppland. (2013). *Varsel om oppstart og planprogram på høring for Kommunedelplan Synnfjell Øst-Synndalen-Nordre Land kommune*, Høringsuttalelse (3.4.2013)

Gording, A. (2013). *Innspill til kommunedelplan Synnfjell øst- Synndalen*. Høringsuttalelse (3.4.2013).

Synnadalen Hyttelag. (2013). *Kommunedelplan for Synnfjell øst -Planprogram – Høring*. Høringsuttalelse (2.4.2013).

Synnfjell Dokksfløy Utmarkslag. (2013). *Uttalelse til planprogram for planarbeid med ny kommunedelplan for Synnfjell Øst – Synndalen*. Høringsuttalelse (20.3.2013).

Synnfjell Grunneierlag. (2013). *Kommentarer til planprogrammet Synnfjell Øst:*. Høringsuttalelse (4.4.2013)

Vedlegg 1.

Intervjuguide - Kommunepolitiker

Informasjon om prosjektet, hvem er jeg? Bruk av båndopptager, ønske om anonymisering, hva skal dette brukes til?

1) Om Informanten

1.1: Navn?

1.2: Alder?

1.3: Tilknytning til området?

1.4: Utdanning?

1.5: Har du noen andre roller utover det å være planlegger i dette området? (andre verv, politiske verv, utbygger o.l)

2) Informantens-rolle

2.1) Hvordan forholder du deg til grunneiere i dette området i arbeidet med planprosessen?

2.2) Hvordan forholder du deg til kommunestyret i arbeidet med planprosessen?

2.3) Oppfatter du at det er en enighet mellom grunneierne og kommunen i området angående utviklingen av dette området?

2.4) Hvilke muligheter har andre for å påvirke planprosessen?

2.5) Hvordan jobber du for å ivareta de forskjellige interessene knyttet til dette området?

2.6) Hva syntes du om utviklingen i dette området?

3) Planprosessen

'Ny kommunedelplan skal være en helhetlig plan som ivaretar både ulike typer utbyggingsinteresser og bevaringsinteresser de neste 20 årene' Planprogram(4)

3.1) Hvilke bevaringsinteresser og utbyggingsinteresser siktes det til her?

3.2) Det settes av relativt stor plass (4 sider) i planprogrammet som omtaler krav om felles planlegging. Hva er grunnen til dette?

3.3) Hva menes med felles planlegging mellom grunneiere og utbyggere? Hvilke områder krever felles planlegging?

3.4) Har kommunen noen strategier eller tiltak for å sikre at dette skjer?

3.5) Foreligger det per i dag noen form for skriftlig avtale mellom private utbyggere og kommunen med det formål å gjennomføre fellestiltak i utbygging?

3.6) Hvordan har utbygningsaktiviteten i dette området blitt regulert fra kommunens side før arbeidet med ny reguleringsplan ble satt i gang?

3.7) Hvilke aspekter ved dette området mener du det er viktig å kartlegge? Hva er den eksisterende situasjon i dette området?

Disse spørsmålene er knyttet opp mot punkt to i planprogrammet; formålet med planarbeidet:

3.8) Hvordan jobber dere for å få til en helhetlig planlegging av infrastruktur i utvidet forstand i dette området?

3.9) Hvordan jobber kommunen for å utvikle merkevaren Synnfjellet?

3.10) Hvorfor ansees det som viktig å bygge ut innenfor de tre fokusområdene rundt Spåtind hotell, Området med Vesleslåtten, Klevmosæterhøgda, Storslåtten og Krokhølen samt området rundt Åssætra?

3.11: Hvordan oppfatter du planprosessen med ny reguleringsplan i Synnfjell Øst?

3.12: Oppfatter du at de ulike partene blir hørt i planprosessen?

3.13: Hvilke hensyn oppfatter du blir vektlagt i planprosessen?

Økonomisk utvikling? Ta vare på landskapet? Sikre arbeidsplasser?

3.14: Hvilke hensyn mener du bør vektlegges i planprosessen?

3.15: Hvilke utfordringer mener du bør tas spesielt hensyn til i forhold til utvikling av nye reguleringsplaner for dette området?

3.16: Er det noe du kunne tenkt deg hadde blitt gjort annerledes?

3.17: Hva er status for planprosessen per i dag?

4) Landskapsverdier

4.1) Hva mener du er de viktigste kvalitetene/verdiene til dette området?

4.2) Hva ønsker du å opprettholde/beholde i dette området?

4.3) Hvilke endringer ønsker du å se i dette området?

4.4) Hva mener du vil være den beste utviklingen for dette området?

Hvordan ser du for deg dette området om 20 år?

Noe informanten ønsker å legge til?

Vedlegg 2.

Intervjuguide grunneier

Informasjon om prosjektet, hvem er jeg?

Bruk av båndopptager, anonymisering, hva skal dette brukes til?

1) Om Informanten

1.1: Navn?

1.2: Alder?

1.3: Utdanning?

1.4: Tilknytning til området?

1.5: Informantens rolle i dette området? (andre verv, politiske verv, utbygger o.l)

2) Grunneier-rollen

2.1) Kan du si noe om hvordan grunneierlaget er organisert?

2.2) Hvordan jobber du/dere som grunneier for å påvirke planprosessen?

2.3) Hvordan jobber dere opp mot eventuelt andre grunneierlag/hytteierlag/utbyggere?

2.4) Hvordan forholder du deg til andre grunneiere i dette området?

2.5) Hvordan jobber du for å ivareta dine interesser som grunneier?

2.6) Hva syntes du om utviklingen i dette området?

3) Planprosessen

3.1) Hva tror du kommunen ønsker med denne planprosessen?

3.2) Hvordan oppfatter du planprosessen med ny reguleringsplan i Synnfjell Øst?

3.3) Føler du at din/deres stemme som grunneier blir hørt i planprosessen?

3.4) Hvilke hensyn oppfatter du blir vektlagt i planprosessen?

3.5) Hvilke hensyn mener du bør vektlegges i planprosessen?

3.6) Hvilke utfordringer mener du bør tas spesielt hensyn til i forhold til utvikling av nye reguleringsplaner for dette området?

3.7) Oppfatter du at det er enighet mellom kommunen og grunneierne angående forvaltningen av dette området?

3.8) Er det noe du syntes kunne vært gjort bedre/annerledes med denne prosessen?

4. Noen spørsmål knyttet til planprogrammet for Synnfjell Øst

I planprogrammet for Synnfjell Øst stilles det krav om et forpliktende samarbeid mellom grunneierne og mellom grunneiere og utbyggere før kommunen ønsker å behandle reguleringsplanene for området. (12)

4.1) Hvordan jobber grunneierlaget for å imøtekomme dette kravet?

4.2) Foreligger det noen utfordringer for dette samarbeidet?

4.3) Hva er status for dette forpliktende samarbeidet per i dag?

I planprogrammet for Synnfjell Øst nevnes det som et av de viktigste formålene med planen er å få til en helhetlig planlegging av infrastruktur i utvidet forstand med veier, vann, avløp, tilrettelagte gangveier/stier, parkeringsplasser, skiløyper, turistrettet virksomhet, massetak osv.

4.4) Kan du si noe om hvordan disse aspektene ved området har blitt løst fram til nå, hvordan det har fungert og hvordan du som grunneier oppfatter at dette er utført på en helhetlig måte?

4.5) Hvordan føler du kommunen jobber for å utvikle merkevaren Synnfjell og markedsføre Synnfjellet?

I planprogrammet står det at skriftlige bindende samarbeidsavtaler innad og mellom utbyggingsområdene må foreligge. Hvis skriftlige avtaler ikke foreligger vil de parter som ikke vil samtykke ikke få lagt ut utbyggingsområder i kommunedelplanen.

4.6) Hvordan ligger det an med arbeidet med disse samarbeidsavtalene?

4.7) Hva går eventuelt disse avtalene ut på? Hvilke områder dekkes av avtalene?

5) Landskapsverdier

5.1) Hva mener du er de viktigste kvalitetene/verdiene til dette området?

5.2) Hva ønsker du å opprettholde/beholde i dette området?

5.3) Hvilke endringer ønsker du å se i dette området?

5.4) Hva mener du vil være den beste utviklingen for dette området?

Hvordan ser du for deg dette området om 20 år?

Noen informanten ønsker å legge til?

Vedlegg 3.

Intervjuguide- planlegger

Informasjon om prosjektet, hvem er jeg?

Bruk av båndopptager, anonymisering, hva skal dette brukes til?

1) Om Informanten

1.1: Navn?

1.2: Alder?

1.3: Tilknytning til området?

1.4: Utdanning?

1.5: Har du noen andre roller utover det å være planlegger i dette området? (andre verv, politiske verv, utbygger o.l)

2) Informantens-rolle

2.1) Hvordan forholder du deg til grunneiere i dette området i arbeidet med planprosessen?

2.2) Hvordan forholder du deg til kommunestyret i arbeidet med planprosessen?

2.3) Oppfatter du at det er en enighet mellom grunneierne og kommunen i området angående utviklingen av dette området?

2.4) Hvilke muligheter har andre for å påvirke planprosessen?

2.5) Hvordan jobber du for å ivareta de forskjellige interessene knyttet til dette området?

2.6) Hva syntes du om utviklingen i dette området?

3) Planprosessen

'Ny kommunedelplan skal være en helhetlig plan som ivaretar både ulike typer utbyggingsinteresser og bevaringsinteresser de neste 20 årene' Planprogram(4)

3.1) Hvilke bevaringsinteresser og utbyggingsinteresser siktes det til her?

'Kommunen vil innenfor de nye kommunedelplanområdet stille krav til grunneierne/utbyggere om en felles planlegging i definerte områder før reguleringsplaner for de gitte områder behandles' Planprogram(12)

3.2) Det settes av relativt stor plass (4 sider) i planprogrammet som omtaler krav om felles planlegging. Hva er grunnen til dette?

3.3) Hva menes med felles planlegging mellom grunneiere og utbyggere? Hvilke områder krever felles planlegging?

3.4) Har kommunen noen strategier eller tiltak for å sikre at dette skjer?

3.5) Foreligger det per i dag noen form for skriftlig avtale mellom private utbyggere og kommunen med det formål å gjennomføre fellestiltak i utbygging?

3.6) Hvordan har utbygningsaktiviteten i dette området blitt regulert fra kommunens side før arbeidet med ny reguleringsplan ble satt i gang?

I planprogrammet står det at kommunen forplikter seg til å legge ned et stort stykke arbeid i planprosessen for å kartlegge eksisterende situasjon og utrede nødvendige tema (...)

3.7) Hvilke aspekter ved dette området mener du det er viktig å kartlegge? Hva er den eksisterende situasjon i dette området?

Disse spørsmålene er knyttet opp mot punkt to i planprogrammet; formålet med planarbeidet:

3.8) Hvordan jobber dere for å få til en helhetlig planlegging av infrastruktur i utvidet forstand i dette området?

3.9) Hvordan jobber kommunen for å utvikle merkevaren Synnfjell?

3.10) Hvorfor ansees det som viktig å bygge ut innenfor de tre fokusområdene rundt Spåtind hotell, Området med Vesleslåtten, Klevmosæterhøgda, Storslåtten og Krokhølen samt området rundt Åssætra?

- Hva er det med disse områdene som gjør de egent for videre utbygging?
- Hvordan tas avgjørelsen om at disse områdene skal bygges ut tatt?

3.11) Hvordan oppfatter du planprosessen med ny reguleringsplan i Synnfjell Øst?

3.12) Oppfatter du at de ulike partene blir hørt i planprosessen?

3.13) Hvilke hensyn oppfatter du blir vektlagt i planprosessen?

Økonomisk utvikling? Ta vare på landskapet? Sikre arbeidsplasser?

3.14) Hvilke hensyn mener du bør vektlegges i planprosessen?

3.15) Hvilke utfordringer mener du bør tas spesielt hensyn til i forhold til utvikling av nye reguleringsplaner for dette området?

3.16) Er det noe du kunne tenkt deg hadde blitt gjort annerledes?

3.17) Hva er status for planprosessen per i dag?

4) Landskapsverdier

4.1) Hva mener du er de viktigste kvalitetene/verdiene til dette området?

4.2) Hva ønsker du å opprettholde/beholde i dette området?

4.3) Hvilke endringer ønsker du å se i dette området?

4.4) Hva mener du vil være den beste utviklingen for dette området?

4.5) Hvordan ser du for deg dette området om 20 år?

Noe informanten ønsker å legge til?

Vedlegg 4.

Spørsmål- skriftlige intervjuer

Spørsmål angående planprosess og utvikling i Synnfjell Øst - Synndalen

Hei! Mitt navn er Hans Kristian Ryttersveen. Svarene på disse spørsmålene vil bli benyttet i forbindelse med min masteroppgave i samfunnsgeografi ved NTNU. Oppgaven handler om hvordan planprosessen i Synnfjell Øst ivaretar ulike aktører i planområdet. Spørsmålene sendes ut til utvalgte aktører i området basert på deltagelse i planprosessen så langt. Svar gjerne så utfyllende som mulig. Hvis du har spørsmål angående spørreskjemaet, spørsmålene eller prosjektet ta gjerne kontakt på ryttersv@stud.ntnu.no

NB: Svarene vil i utgangspunktet ikke bli anonymisert. Hvis det er ønske om anonymisering gi meg gjerne tilbakemelding om dette på svararket, via mail eller per telefon. Spørreskjemaet vil bli behandlet etter etiske retningslinjer for forskningsvirksomhet ved NTNU. Se: <http://www.ntnu.no/etikkportalen>

- 1) Navn (*hvis du ønsker å være anonym kan du føre opp det her*) :
- 2) Hvilken tilhørighet har du til Synnfjell? (Hytteteier, organisasjon, forening etc.)
- 3) Hva syntes du om utviklingen i dette området?
- 4) Hvordan føler du planprosessen har vært så langt?
- 5) Føler du at du har blitt inkludert i planprosessen?
- 6) Hvordan oppfatter du din mulighet til å påvirke planprosessen?
- 7) Hva føler du blir vektlagt i planprosessen og i utviklingen av dette området?
- 8) Er det noe du skulle ønske hadde blitt vektlagt i større eller mindre grad i planprosessen?
- 9) Hvilke verdier/kvaliteter ved Synnfjellet syntes du er viktige?
- 10) Har du noe du ønsker å tilføye? (Tilbakemeldinger på spørsmål, andre aspekter ved planprosessen du ønsker å ta opp etc.)

Takk for at du tok deg tid til å svare på spørsmålene!

Kontaktinformasjon:

Hans Kristian Ryttersveen, Masterstudent, NTNU

Tlf: 95797187. Mail: ryttersv@stud.ntnu.no