

Þjóðvangur



Bakgrunn for oppgaven:

Det å kunne omstille seg, og å kunne håndtere det uplanlagte best mulig ser vi på som en verdifull egenskap. Både i livet, og som praktiserende arkitekt.

Vi ønsket å ta utgangspunkt i en reell arkitektkonkurranse for masteroppgaven vår, nettopp for å utvikle denne egenskapen som vi ser på som en viktig del av vårt virke.

Det at vi i liten grad kunne forberede oss til oppgaven på forhånd, var noe av det som trigget oss. Nettopp uforutsigbarheten gjorde at vi synes denne tilnærming til diplomten var interessant. Uforutsigbarheten, kombinert med at konkurransen hadde en kortere frist for å levere et svar, gjorde at evnen til raskt å forstå og svare på en situasjon og et program ble viktig.

Konkurransen som arbeidsform inviterer profesjonsutøveren til å utforske og fremstille radikale forslag som ellers ikke ville kommet hverken til bevissthetens eller skrivebordets overflate. Vi mener dette blant annet skyldes at man i en tradisjonell utvikling av et prosjekt forholder seg til relativt satte rammer og at arbeidet lett kan bli rutinepreget. Når man snakker om hva som nærer til innovasjon, nevnes gjerne....

... en kombinasjon av høy usikkerhet, muligheten for stor gevinst, og lite inngripen fra autoritære krefter. Det er lett å kjenne igjen arkitektkonkurransen som et godt eksempel for disse omstendighetene. En slik arbeids-situasjon ønsket vi å utforske.

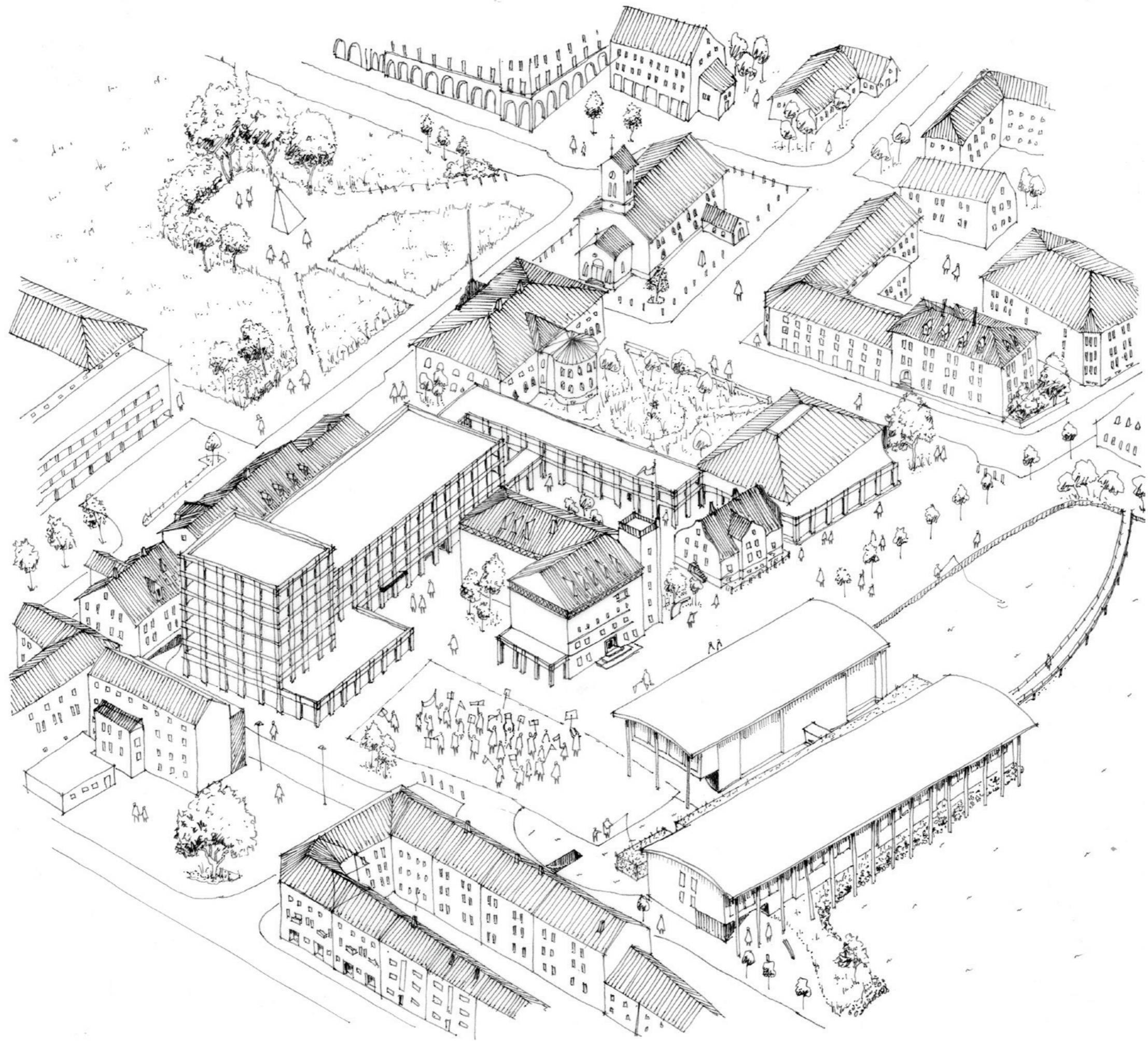
"Innovation occurs in pulses or surges of innovation when uncertainty is great, potential is high, and controls are weak, so that novel recombinations can form. This is the phase of reorganization where low connectedness allows unexpected combinations of previously isolated or constrained innovations that can nucleate new opportunity"

Crawford S. Holling

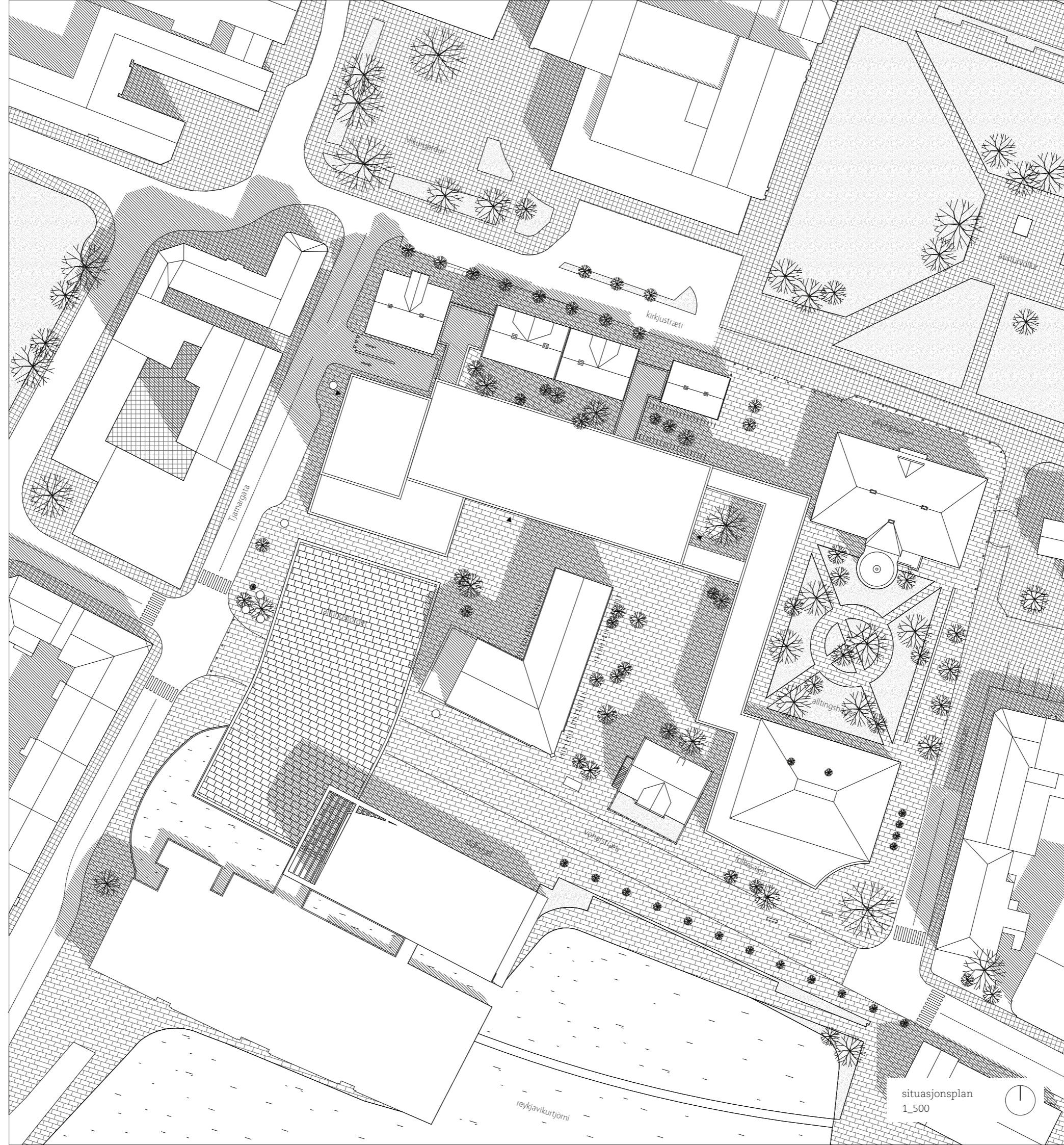
Bakgrunn for konkurransen:

Idéen om et samlet Alltingskvartal ble første gang formulert av den daværende statsarkitekten i 1977, som et ledd i en bevaringsstrategi for Reykjavik som omfattet de gamle trehusene i kvartalet. I 1986 ble det så avholdt arkitektkonkurranse for oppgaven, men denne rant ut i sanden grunnet både politiske uenigheter og økonomiske problemer.

Først 40 år etter de første planene om å bygge selveide fasiliteter for sine representanter (?) utlyste det islandske Alltinget en åpen plan- og designkonkurranse den 28. juni 2016. Konkurransen hadde til hensikt å samle alle riksforborsamlingen sine aktiviteter og funksjoner innenfor Alltingskvartalet. Kvartalet huser i dag selve alltingsbygget fra 1881, i tillegg til et lite tilbygg fra 2002, og dessuten en rekke gamle trehus som i senere tid har blitt flyttet og transformert til kontorlokaler for diverse administrative avdelinger.

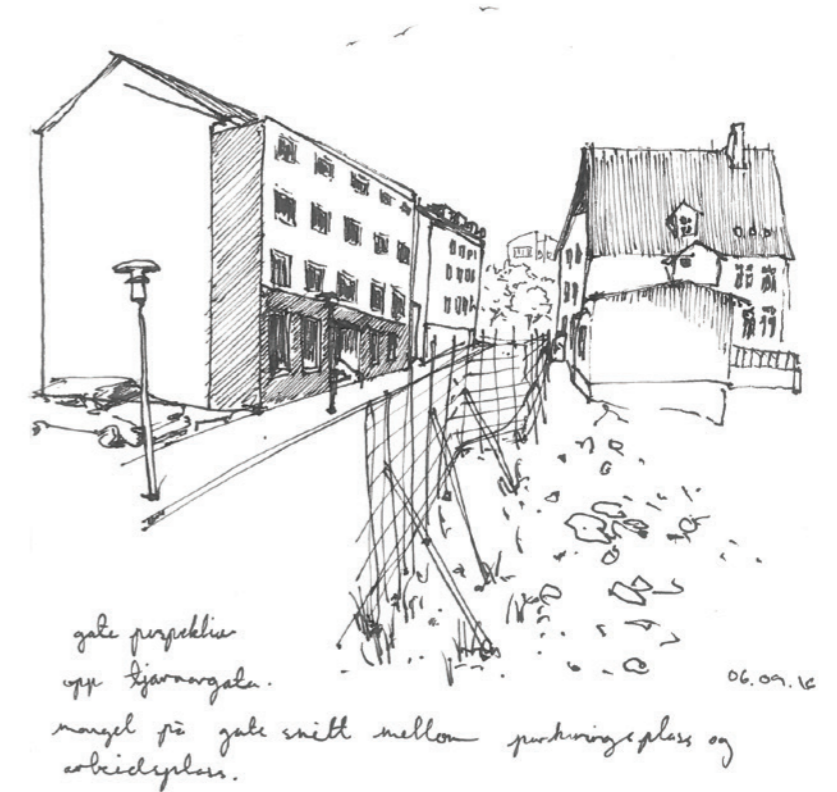
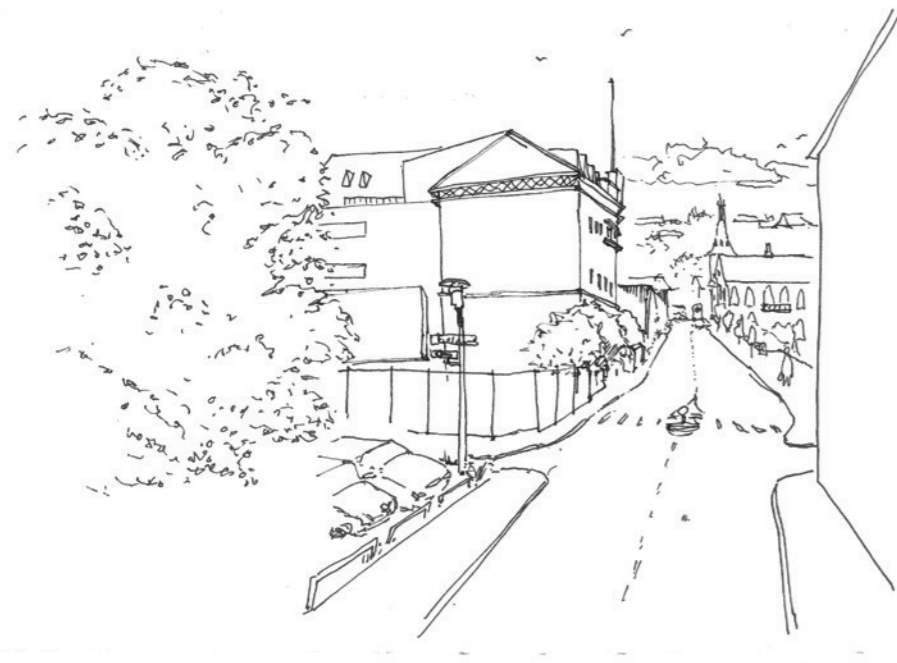






situasjonsplan
1_500





Dagens situasjon:

Island er med det eldste fungerende parlamentet i verden bærer av en over 1000 år lang demokratisk tradisjon. Etter å ha blitt grunnlagt tilbake i år 930 har det islandske Alltinget, med unntak av perioden 1799 til 1844, praktisert som lovgivende forsamling helt frem til vår tid. Alltinget ble i 1844 flyttet fra den opprinnelige plasseringen på Þingvellir til dagens beliggenhet i Reykjavik, og i 1881 bygget man Alltinget slik man kan oppleve det per i dag.

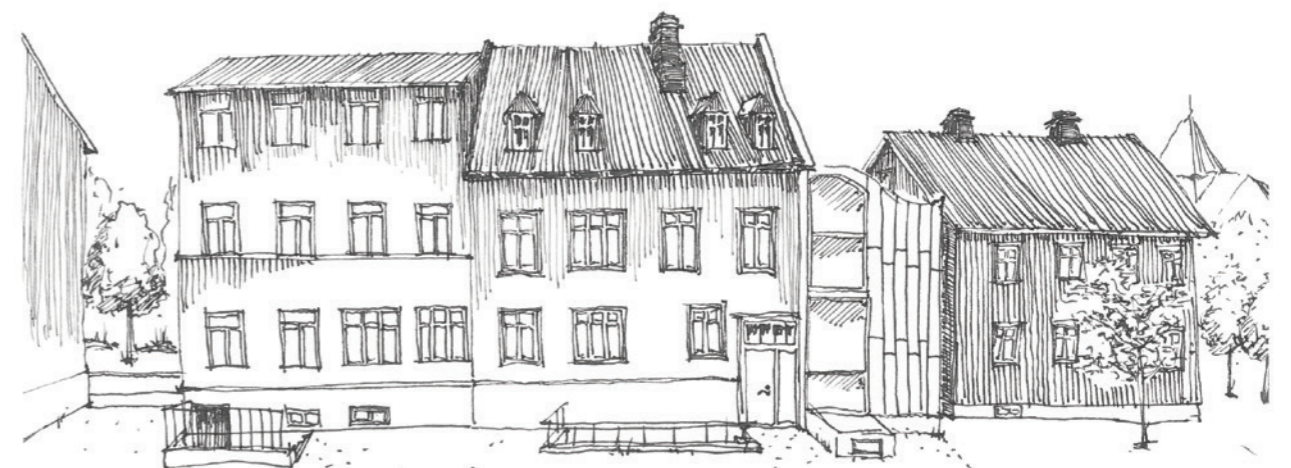
Slik situasjonen er i dag preges Alltinget som institusjon av plassmangel og et defragmentert arbeidsmiljø. Det gamle Alltinget huser kun forsamlingsalen, kantine og administrasjon. De resterende funksjonene har derfor leid seg inn i 11 ulike kontorbygg i sentrum av Reykjavik. At Alltinget nå skal utvide og anskaffe egne lokaler er knyttet til ønsker om samlokalisering, effektivisering, økonomiske besparelser, samt styrkingen av Alltingets identitet ovenfor befolkningen.

Med sentral beliggenhet i Reykjavik sin gamle bykjerne, grenser Alltingskvartalet til den store byparken, Austurvöllur, og domkirken i nord, samt rådhuset og Reykjavíkurtjörn i sør. Over byens relativt lave bebyggelsen kan man i høyden skimte silhuetten av mektige fjellformasjoner i det fjerne. Kvartalet fremstår lite helhetlig og oppleves fragmentert på grunn av et lappeteppet av typologier og bygningshøyder. Store deler av tomten fungerer i dag som parkering på bakkeplan, mens det resterende preges av bygningsarbeider. Tvers gjennom kvartalet finner man også en mye brukt gangpassasje.

Med sine to etasjer i hugget islandsk basalt (dólerit) er Alltingsbygget en lavmælt og nøktern riksforsamling. Alltinget ble bygget innenfor svært begrensede budsjetter. Likevel uttrykker bygningen en høy grad av verdighet og statlig karakter, og det blir det sagt at arkitekt Meldahl hadde sitt forbilde i Palazzo Pitti, Medici-familiens renesanspalass i Firenze.

Alltinget som nasjonalforsamling består i dag av 63 medlemmer, som alle skiftes ut hvert fjerde år, og velges på bakgrunn av 6 ulike valgkretser. Per i dag er syv partier representert i forsamlingen.

I kjølvannet av finanskrisen har Island blitt rammet av en periode med dramatisk lavkonjunktur. Med avsløringer om nepotisme, korrupsjon og skatteundragelse blant den politiske eliten befinner tilliten til de folkevalgte seg på et særdeles lavt nivå. Befolkningens misnøye med dagens politiske system blir et viktig element for hvordan vi som arkitekter skal forme arkitekturen som har til hensikt å smale og styrke Alltinget.



Utfordringer:

Tomtens plassering og utforming representerer etter vår mening noen klare utfordringer sett i lys av kravene i romprogrammet. Området satt av til utvidelsen befinner seg i det sør-vestlige hjørnet av kvartalet, det motsatte hjørnet av hvor det gamle Alltinget befinner seg. Det resulterer i store interne avstander om man skal fylle ut kvartalet som ønsket. Samtidig er programmet på 4500 m2 noe begrenset i forhold til tomtens utstrekning, da spesielt mtp en brutto/netto-faktor på 1,3.

Etableringen av nye publikumsarealer representerer i tillegg en utfordringer i forhold til plassering av ny hovedinngang, og hvordan Alltinget skal fremstå utad. Hvordan ønsker man at utvidelsen skal fremstå sett i sammenheng med det gamle og æverdige Alltinget? Hvilken insititusjon skal bli symbolet på det nye alltingskvartalet?

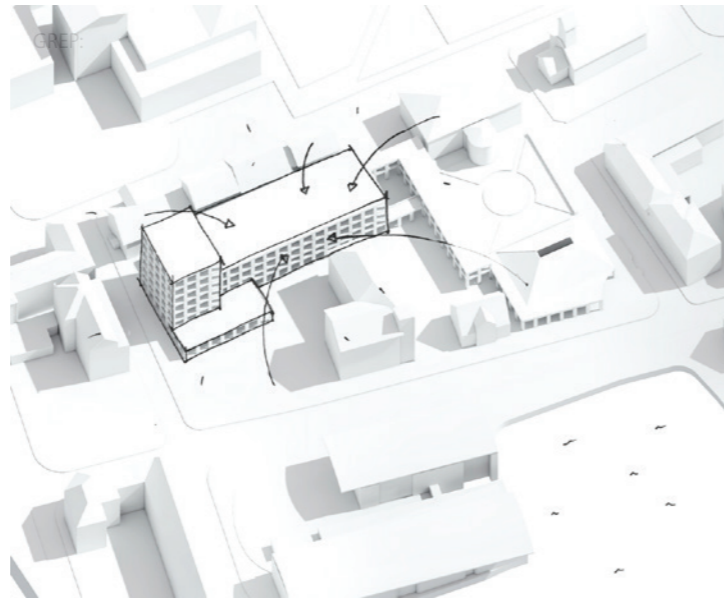
Kravet om å knytte sammen bygningsmassen i kvartalet på en god måte, samtidig som man ønsker å bevare den viktige offentlige gjennomgangen Kirkjustræti og VOnarstræti er også en utfordring.

Potensiale:

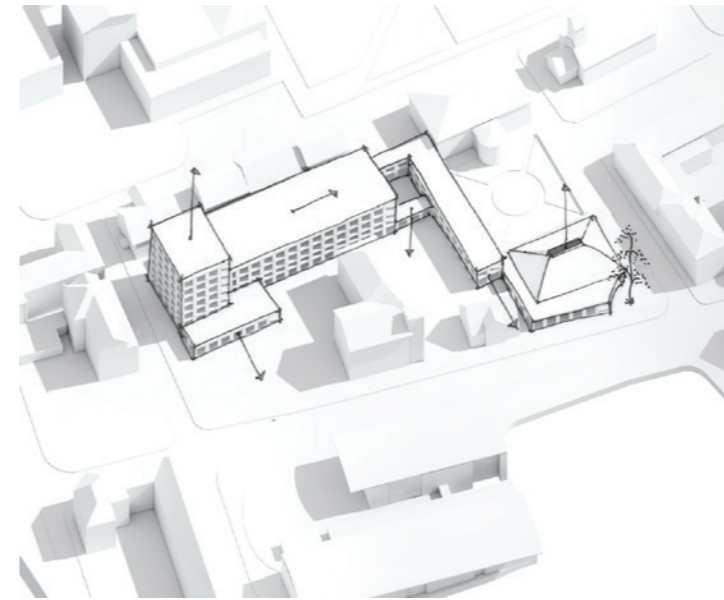
Tomten har med sin sentrale beliggenhet et stort potensiale i forhold til å kunne samle Reykjaviks viktigste bygg innenfor et samlet kvartal som representerer den statlige makten?
Stor variasjon på tomten.

Intensjon:

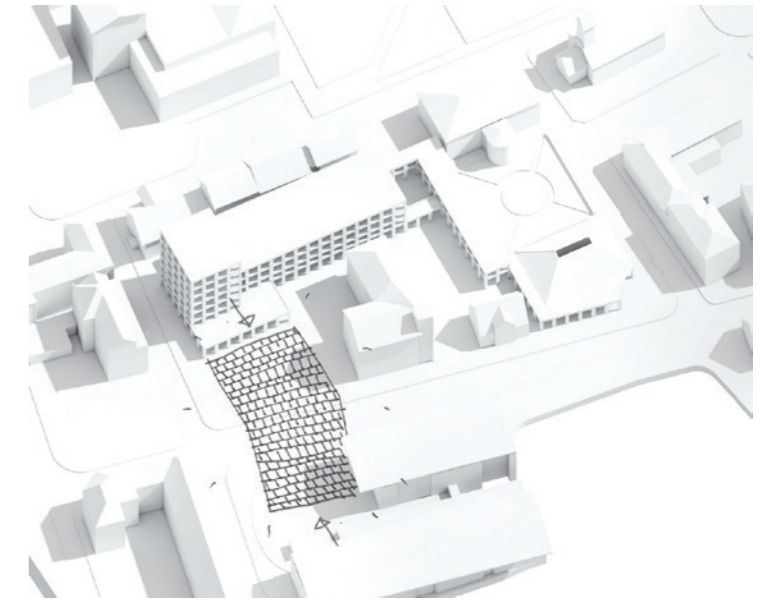
- Gjennom utformingen av utvidelsen til Alltinget ønsker vi å
- Samle og knytte sammen alltingets funksjoner.
 - Tilpasse oss bysituasjonen, og den eksisterende bebyggelsen på en god måte.
 - Styrke Alltingskvartalet både funksjonelt og visuelt.
 - Utforme et Allting basert på åpenhet og transparenss ovenfor offentligheten.
 - Styrke kvartalet som del av Reykjavik by.
 - Skape en felles grunn for Alltinget, for de ansatte, for offentligheten og politikerene og for nasjonen?



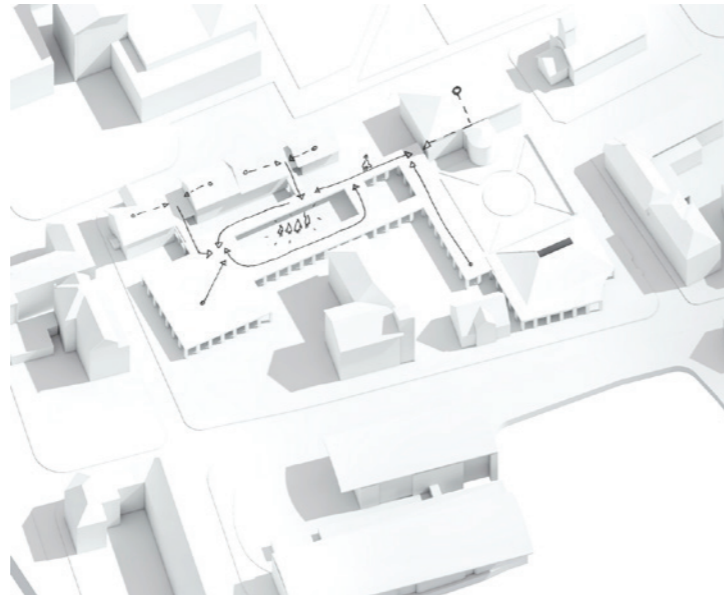
Hovedbygningen plasseres i sentrum av kvartalet. Samler funksjonene, minimerer avstander, effektiviserer sammenkoblingene, etablerer forplass.



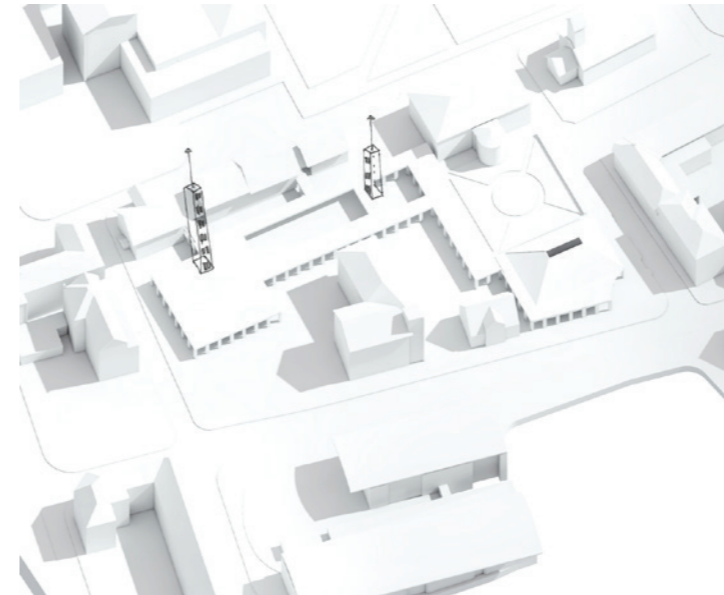
Volumet tilpasses situasjon og omkringliggende bebyggelse.



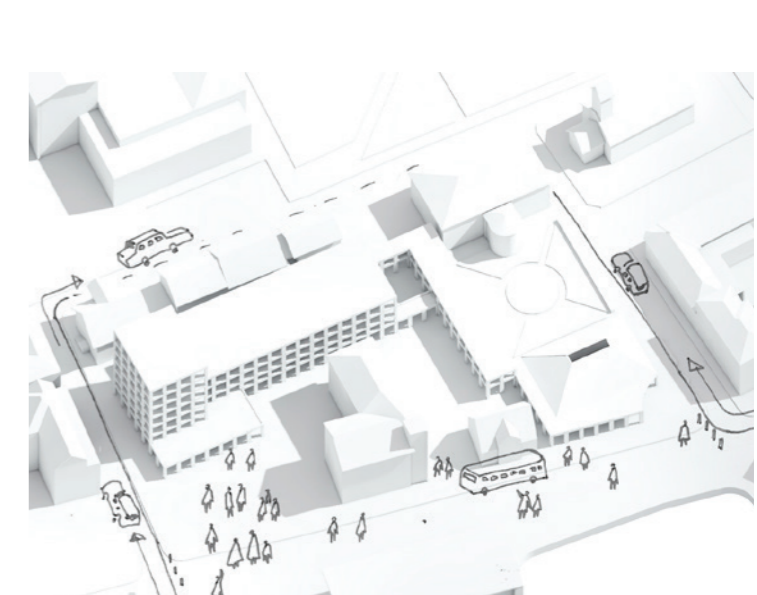
Etablerer offentlig forplass i sør mot Rådhuset. Knytter sammen byrommet mellom de to byggene



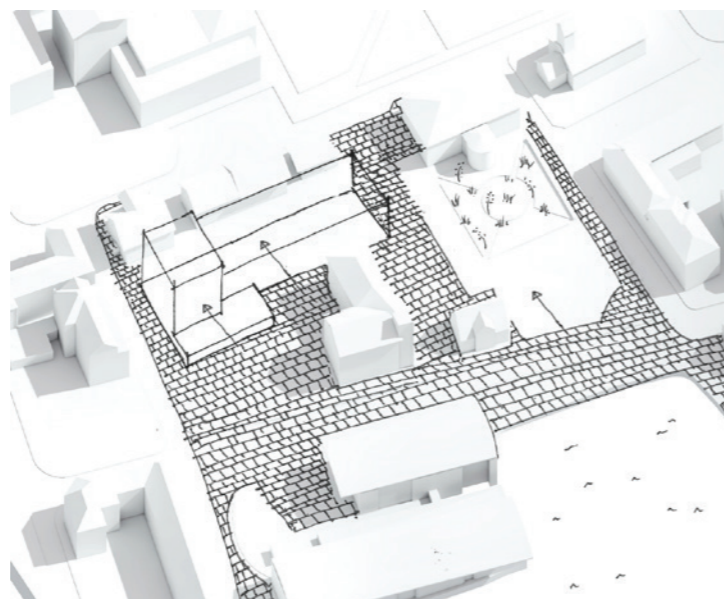
Alltinget forbindes i 2. plan. Kobler sammen alle kvartalets funksjoner. Direkte forbindelse til Alltingsalen. Ivarretar gjennomgang på bakkeplan.



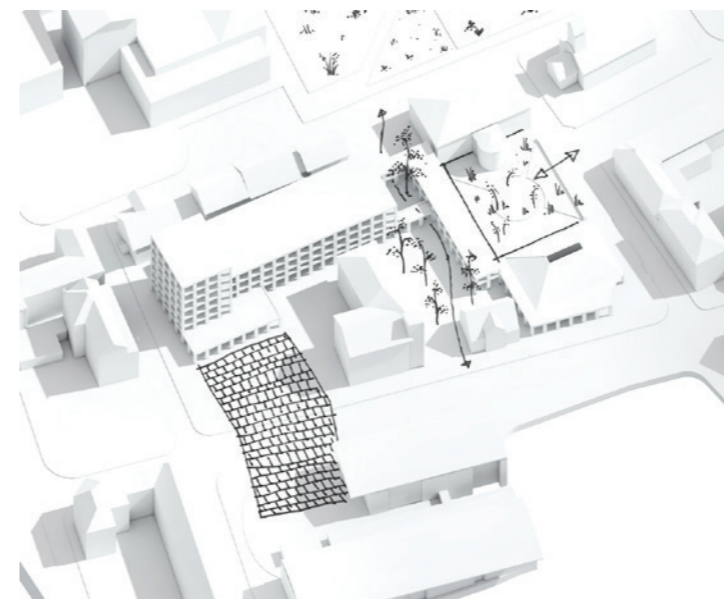
Vertikale forbindelser legges i hver ende av bygget.



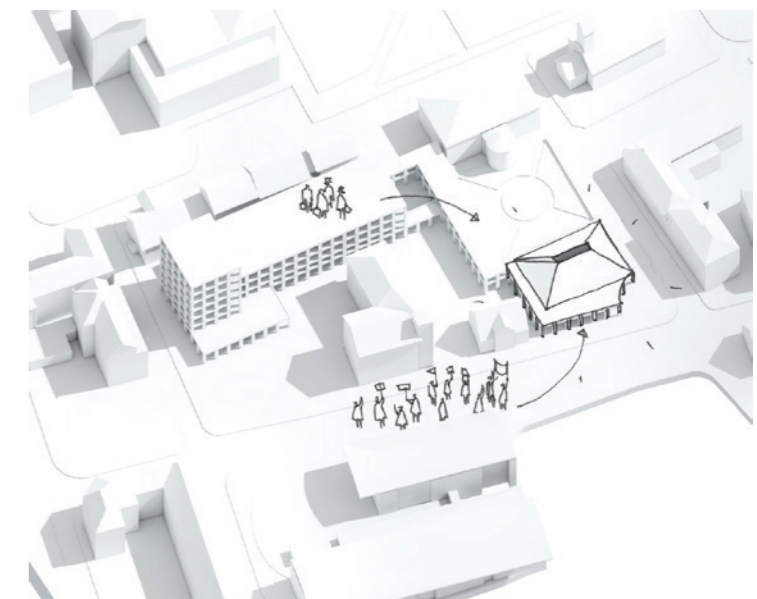
Vónarstræti stenges for bilster og kvartalet utvides. Alltinget knyttes på Rådhuset og Reykjavikurtjörn. Gågate etableres, med gjennomkjøring for buss.



Kvartalet samles visuelt med belegningsstein. Den samme steinene fortsetter som et teppe inn i førsteetasje som er åpen for offentligheten.

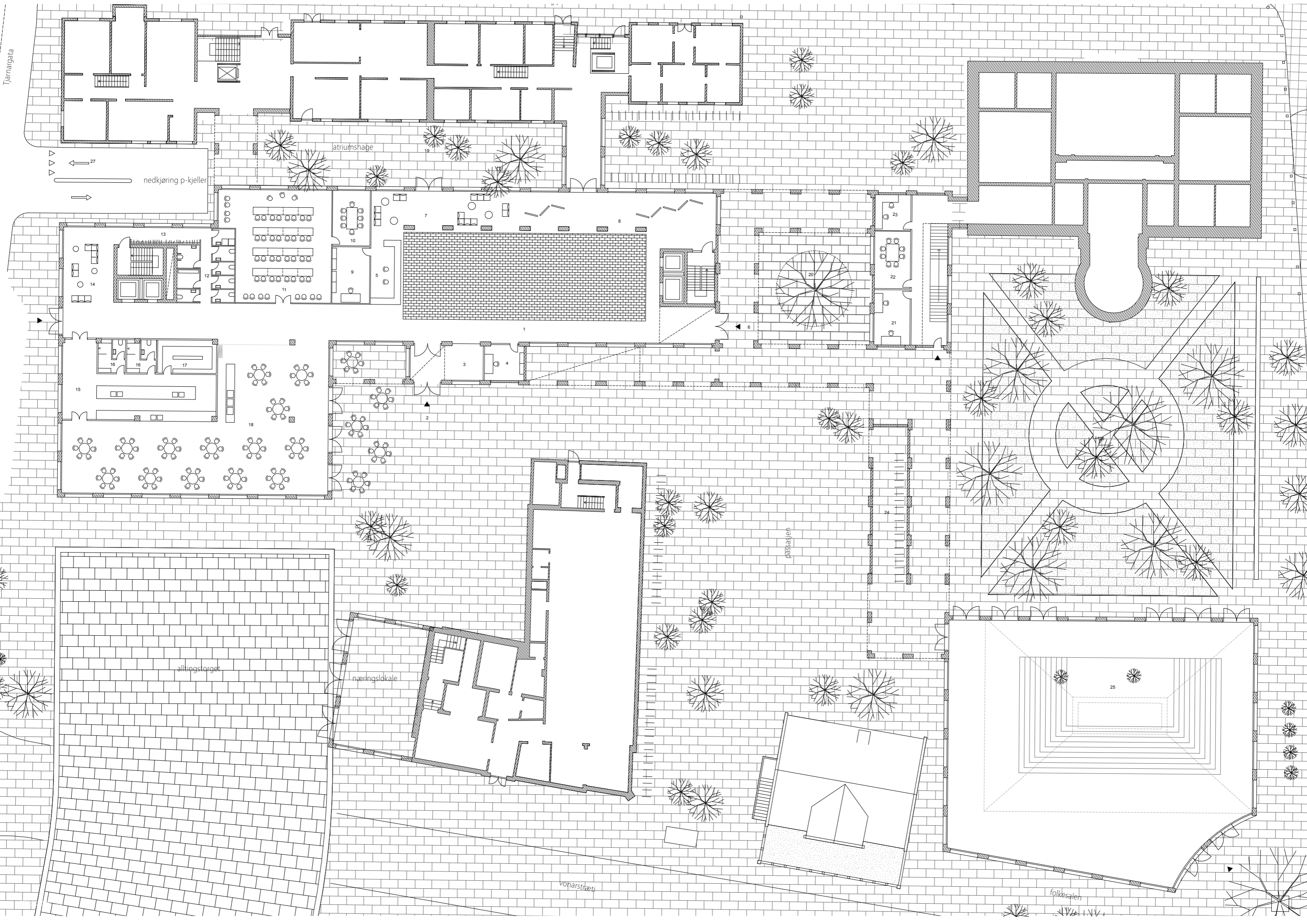


De ulike byrommene får ulike karakterer. Parken gjøres tilgjengelig fra gaten, rammes inn av omkringliggende bebyggelse. Gjennomgangen beplantes. Forplassen blir bytorg.



Høringssalen legges ut som en frittstående bygning. Her ute møter politikerne offentligheten.

Ternargata



nedkjøring p-kjeller

atriumshage

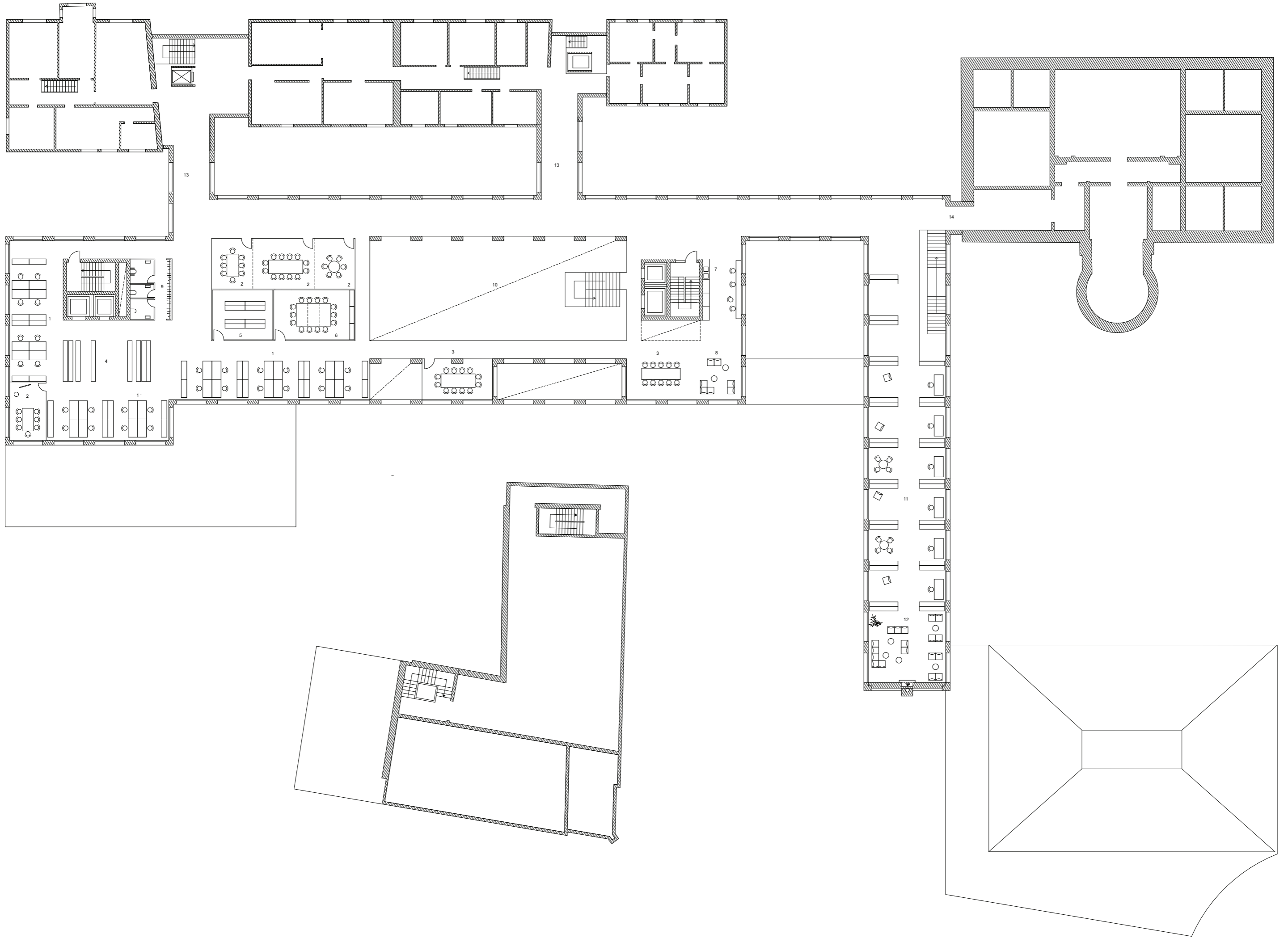
alltingstorget

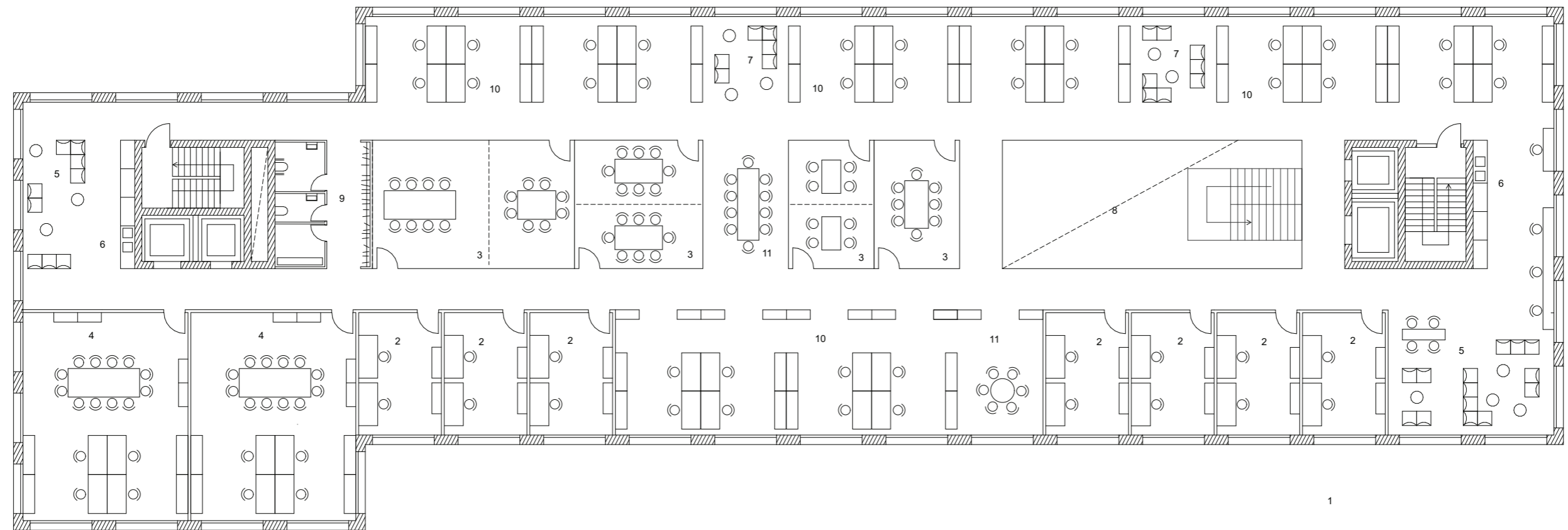
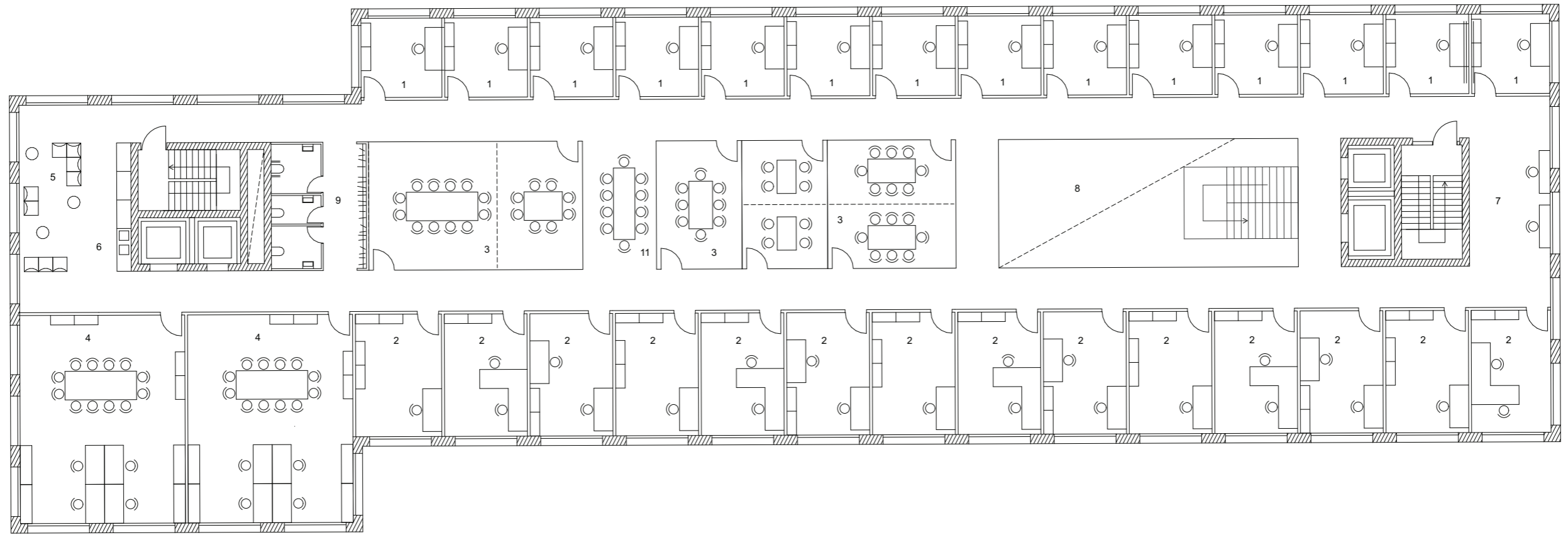
næringstokale

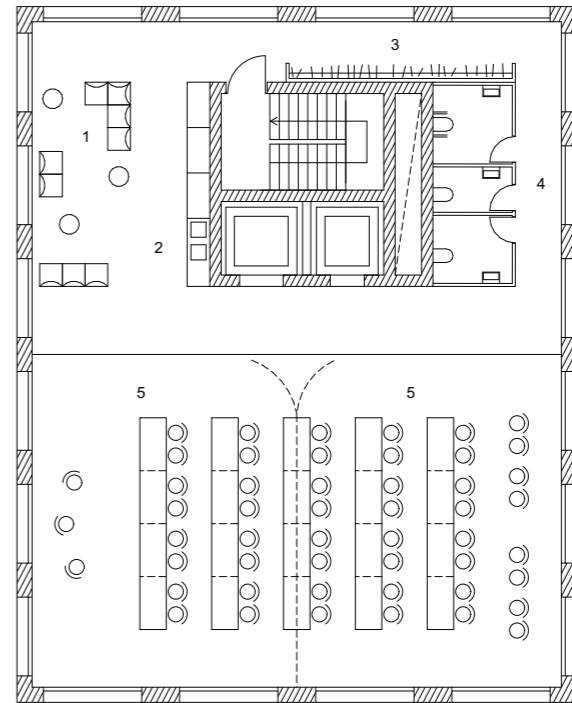
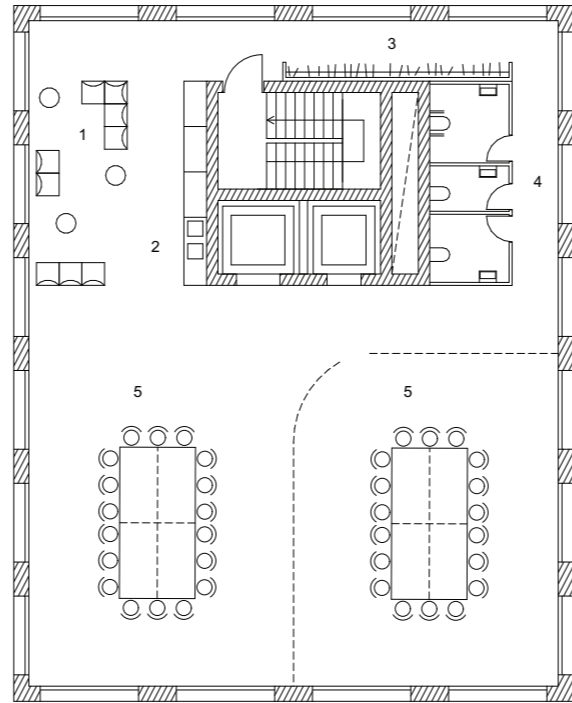
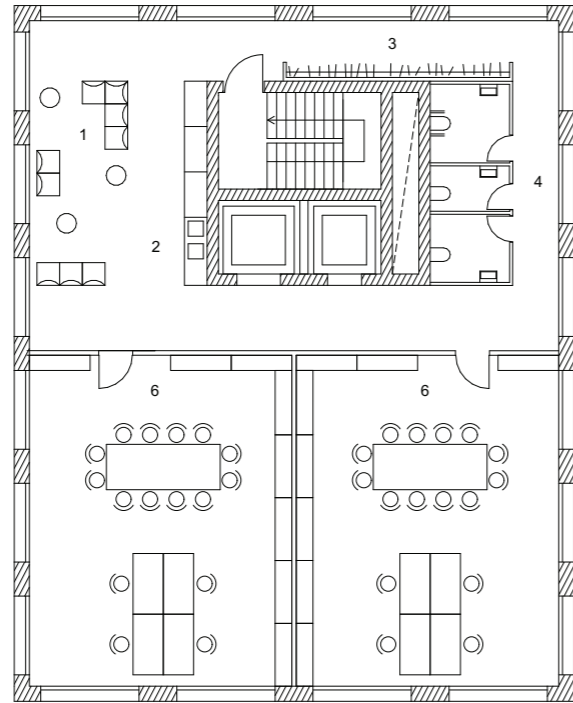
passasjen

vognstræti

folkesalen













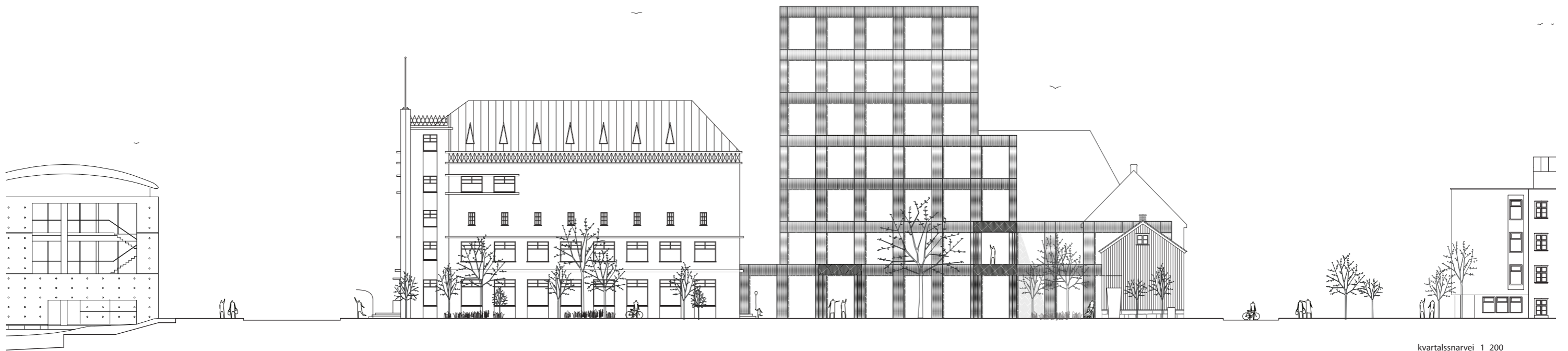
kirkjustraeti 1_200



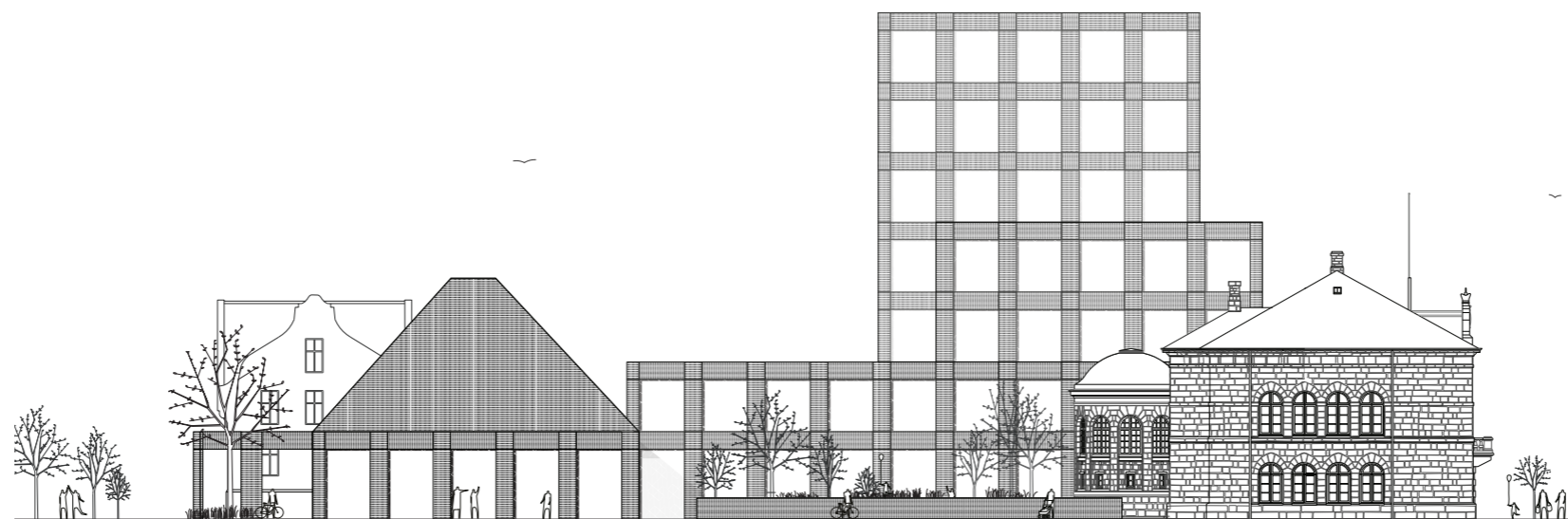
vonarstraeti 1_200



tiarnarvata 1_200



kvartalsnarvei 1_200



templarstræti 1_200





PPDRÆTTI
ÓLA ÍSLANDS

ALÞINGI