

# Revita-prosjektet

Årsrapport 2013





# REVITA-PROSJEKTET

Årsrapport 2013

NTNU Vitenskapsmuseet  
7491 Trondheim  
Besøksadresse: Erling Skakkes gt. 47A

[www.vitenskapsmuseet.no](http://www.vitenskapsmuseet.no)

ISBN 978-82-7126-987-6

# Innhold

Innhold .....	2
1. Innledning.....	3
1.1 Bakgrunn og målsetning.....	3
1.2 Prosjektets organisering .....	6
1.3 Styringsgruppens sammensetning 2013 .....	7
1.4 Oversikt prosjekttilsatte 2013.....	7
1.5 Oversikt over aktiviteten i 2013 .....	8
2. Aktivitet på delprosjektene i 2013 .....	11
2.1 Arealplan for magasin .....	11
2.2 Databaseverktøy .....	12
2.3 Planverktøy for samlinger og magasin.....	14
2.4 Kulturhistoriske arkiv.....	18
2.6 Etnografisk samling og nyere kulturhistorisk samling.....	26
2.7 Kirkesamling, maleri og billedsamling .....	27
2.8 Botanisk arkiv .....	29
2.9 Botaniske objektsamlinger .....	30
2.10 Zoologiske objektsamlinger .....	32
2.11 Geologiske objektsamlinger .....	34
3. Budsjett og resultat 2013.....	35
4. Vedlegg .....	36

# 1. Innledning

## 1.1 Bakgrunn og målsetning

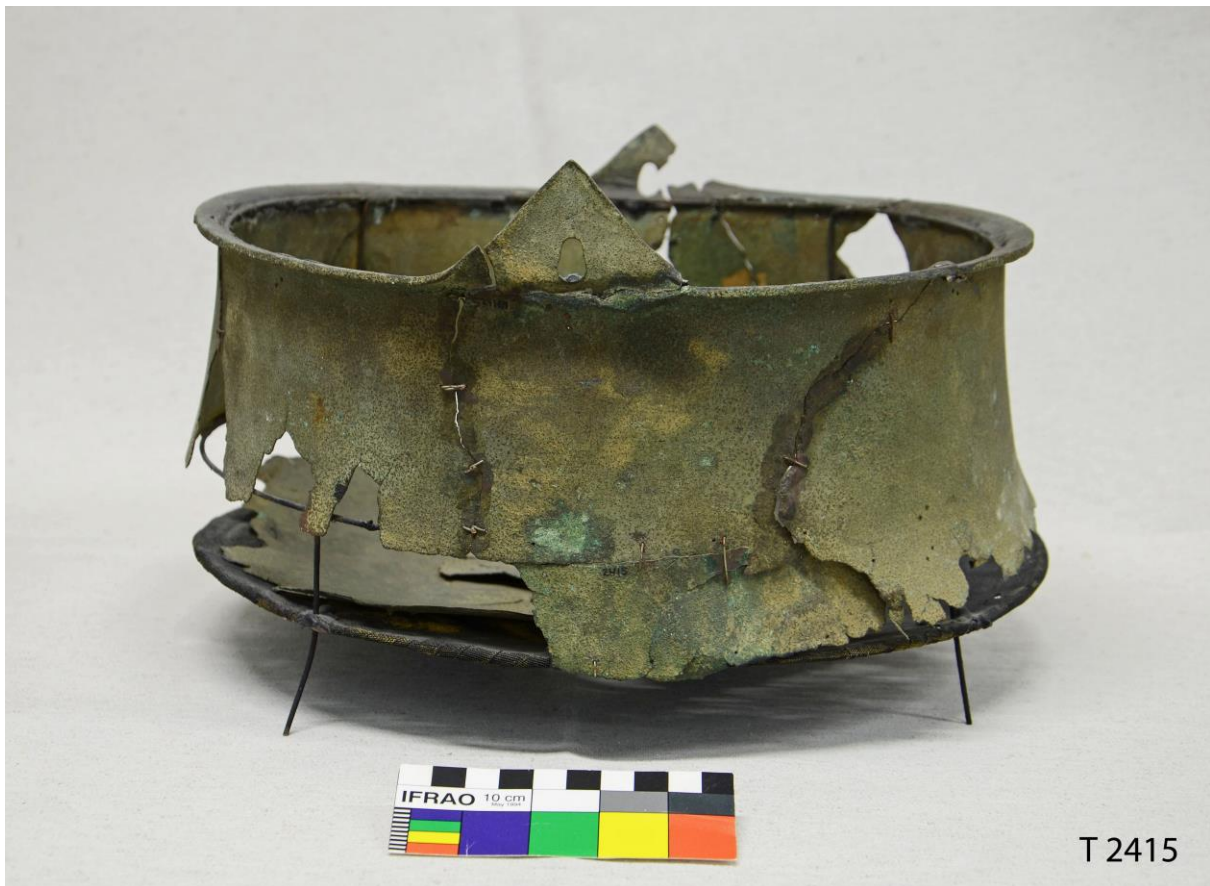


**Figur 1: Beslag til britisk bispestav, fra et vikingtids gravfunn på Setnes i Grytten. Foto: Åge Hojem.**

NTNU Vitenskapsmuseets vitenskapelige samlinger representerer en organisert oppbygging av kunnskap, og er en unik kunnskapsbank for forskning, formidling og forvaltning, både innad ved NTNU og eksternt for andre institusjoner. Samlingene omfatter kulturhistoriske og naturhistoriske objekter med tilhørende arkivalier. Vitenskapsmuseet har et viktig ansvar for at samlingene forvaltes og sikres mot nedbrytende prosesser, tap, skader og andre risikomomenter.

Revita-prosjektet ble etablert høsten 2006 som en oppfølging av Riksrevisjonens undersøkelse om bevaring og sikring av samlingene ved statlige museer (Dokument 3:9 2002-2003). Etter en foreløpig kartlegging av situasjonen for de vitenskapelige samlingene ved Vitenskapsmuseet i 2003-2004 ble det utarbeidet en plan for et omfattende og langsiktig prosjekt for en revitalisering av samlingene ved museet, Revita-prosjektet – Vitenskapsmuseets 10-årige plan for sikring, bevaring og tilgjengeliggjøring av de vitenskapelige samlingene. Denne planen ble deretter behandlet av museets styre 6. desember 2004 og av NTNUs styre 26. april 2005. Prosjektplanen ble revidert i 2009 og kan lastes ned fra [Vitenskapsmuseets nettsider](#).

Prosjektet gjennomføres i perioden 2006 til 2015. Den opprinnelige kostnadsrammen per 2004 var på NOK 154 810 342,- og hadde et beregnet omfang på 3 287 månedsverk. Kostnadene ble tenkt finansiert gjennom bevilgninger fra NTNU, bevilgninger fra Kunnskapsdepartementet og egeninnsats fra Vitenskapsmuseets fagseksjoner. Behovet for arbeidsinnsats ble revidert i 2009. De nye overslagene viser et betydelig større arbeidsomfang, og var på totalt 3 190 månedsverk for den da gjenværende del av prosjektperioden (2009 – 2015). I prosjektperioden mellom 2006 og 2013 er det gjennomført en arbeidsinnsats tilsvarende 2 382 månedsverk, hvorav 1 285 er gjennomført etter 2009.



**Figur 2: Importert bronsekjel, yngre romertid. Gravfunn fra Ferstad på Inderøy. Foto: Ole Bjørn Pedersen.**

Den overordnede målsetningen med Revita-prosjektet er å gjennomføre tiltak som sikrer, tilgjengeliggjør og forbedrer forholdene for de vitenskapelige samlingene med tilhørende arkiv ved Vitenskapsmuseet.

Som grunnlag for de tiltak som skal gjennomføres ligger et overordnet mål om at alle gjenstander og objekter med tilhørende arkivalier skal være registrert med navn og registreringsnummer. En tilfredsstillende registrering betyr i dag at samlingsdataene legges inn i elektroniske baser. Dette er også med på en tilgjengeliggjøring av samlingene. Videre prioriteres det strakstiltak for bevaring av samlingene bygd på Vitenskapsmuseets ansvar i henhold til lovverk, fagseksjonenes klassifisering av samlingene og Vitenskapsmuseets behov for utbedring av eksisterende magasiner samt behov for nye magasiner. Sentrale arbeidsoppgaver er:

- Opprettelse av nye magasiner
- Konvertering og utvikling av databaser
- Utarbeidelse og oppdatering av sikrings- og redningsplaner, samlingsstrategier og inntakstrutiner
- Konservering
- Ompakking og etikettering
- Dataregistrering



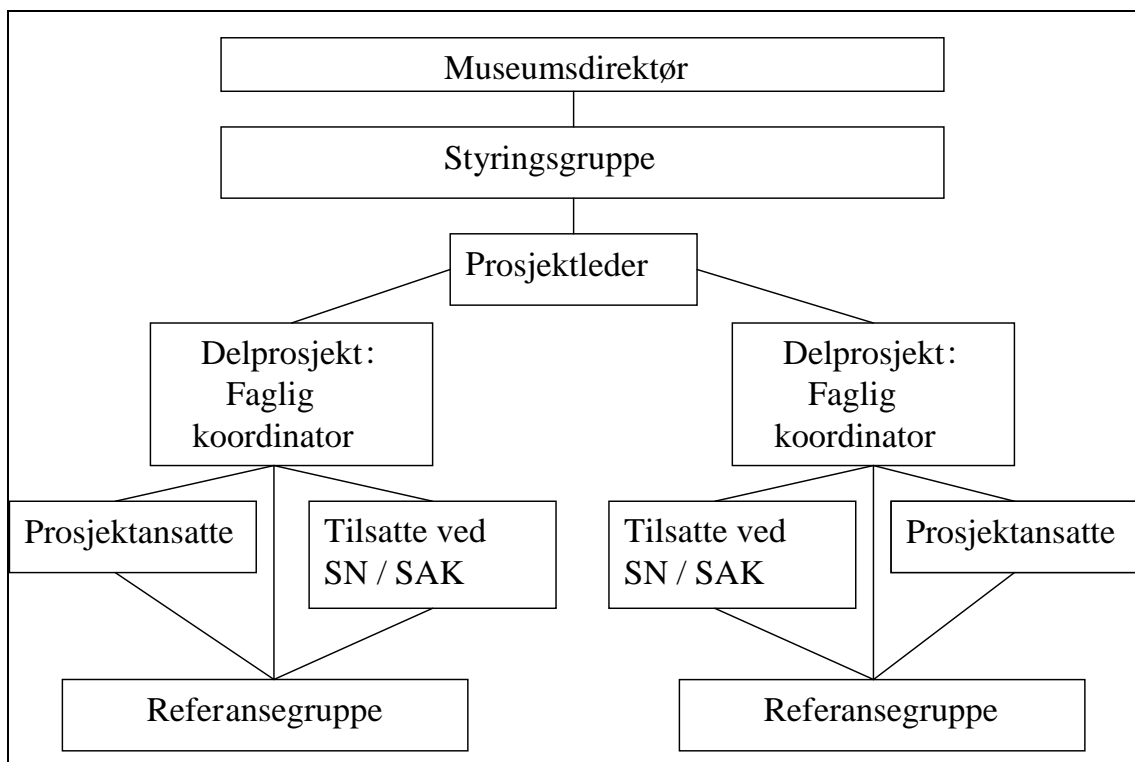
**Figur 3: Jenny Kalseth katalogiserer skiveøks. Foto: Torkel Johansen**

Etablering av nye magasiner (delprosjekt 2.1 Arealplan) ble fra 2011 av tatt ut av REVITA-prosjektets oppgaveportefølje. Innen delprosjekt 2.3 - Planverktøy ble arbeid med sikrings- og redningsplan utført av tilsatt sikringskoordinator ved museet. Videre er arbeidet med samlingsplan og inntakstrutiner (delprosjekt 2.3.2) er lagt direkte til fagseksjonenes samlingsansvarlige. Prosjektets hovedoppgave frem mot 2015 retter seg dermed mot registrering, digitalisering, dokumentasjon og konservering av museets samlinger og arkiver, samt evt. akutte sikringstiltak i eksisterende bygningsmasse.

## 1.2 Prosjektets organisering

Revita-prosjektet er organisert som et felles prosjekt for kulturhistoriske og naturhistoriske samlinger lagt direkte under museets direktør (figur 1). Prosjektet består av 11 delprosjekter rettet mot de ulike delene av museets samlinger. Prosjektets organisasjon består av en prosjektleder samt tilsatte prosjektmedarbeidere med arbeidsoppgaver knyttet til de ulike delprosjektene. Prosjektet benytter eksisterende administrativt støtteapparat ved NTNU Vitenskapsmuseet. For å sikre god kommunikasjon og koordinering mellom delprosjektene og fagseksjonene er det oppnevnt faglige koordinatorene for hvert delprosjekt. I tillegg er det opprettet referansegrupper for hvert delprosjekt bestående både av Revita-tilsatte og faste tilsatte med arbeidsoppgaver knyttet opp mot delprosjektet. Referansegruppene fungerer som faglige forum med møter etter behov. Disse gruppene er opprettet for å sikre god informasjonsflyt mellom prosjekttilsatte og faste tilsatte ved seksjonene.

For å forankre Revita-prosjektet i museets ledelse er det etablert en styringsgruppe for prosjektet. Styringsgruppen ledes av museets direktør, og består ellers av lederne ved Seksjon for arkeologi og kulturhistorie og Seksjon for naturhistorie, en representant fra de tilsatte ved Revita-prosjektet samt museets forsknings- og samlingssjef. Sentrale oppgaver for styringsgruppen er økonomistyring, godkjenning av årsplaner og framdriftsplaner, kvalitetssikring, avvikshåndtering, fastlegging av rapporteringsrutiner og informasjonshåndtering i prosjektet.



Figur 4: Prosjektets organisering



### 1.3 Styringsgruppens sammensetning 2013

Axel Christophersen, direktør NTNU Vitenskapsmuseet (t.o.m. 31.07.2013)

Reidar Andersen, direktør NTNU Vitenskapsmuseet (f.o.m. 01.08.2013)

Solveig Bakken, forsknings- og samlingssjef

Birgitte Skar, seksjonsleder, Seksjon for arkeologi og kulturhistorie

Torkild Bakken, seksjonsleder, Seksjon for naturhistorie

Jenny Kalseth, ansattrepresentant t.o.m. 11.12.2013 (vara: Frank Asprem)

Marte Iversen Rønning, ansattrepresentant fra 12.12.2013 (vara: Frank Asprem)

Torkel Johansen, prosjektleder 50%, sekretær for styringsgruppen

### 1.4 Oversikt prosjekttilsatte 2013

Navn	Stilling	Delprosjekt
Torkel Johansen	Prosjektleder 50 % Overingeniør 50 %	Prosjektledelse 2.2 Databaseverktøy
Asprem, Frank	Fagkonsulent	2.4 Kulturhistoriske arkiv
Gystad, Brit Astrid	Fagkonsulent	2.4 Kulturhistoriske arkiv (permisjon fra 21.10)
Kalseth, Jenny	Fagkonsulent	2.5 Arkeologisk samling (sluttet 01.11)
Norman, Ståle	Fagkonsulent 50 %	2.5 Arkeologisk samling
Veaa, Inga	Tekn. konservator	2.5 Arkeologisk samling (perm. 01.08-01.11)
Randerz, Ellen	Tekn. konservator	2.5 Arkeologisk samling
Rønning, Marte Iversen	Tekn. konservator	2.5 Arkeologisk samling
Solvold, Grete Irene	Fagkonsulent	2.5 Arkeologisk samling
Geisler, Ivonne	Tekn. konservator 50%	2.7 Kirke-, maleri- og bildesamling (perm. fra 04.11)
Gustavsen Bakke, Gry	Fagkonsulent	2.9 Botaniske objektsamlinger (sluttet 08.05)
Montserrat de la Fuente	Fagkonsulent	2.9 Botaniske objektsamlinger (sluttet 08.05)
Synne Husby Rostad	Fagkonsulent (vikar)	2.4 Kulturhistoriske arkiv (18.11 – 31.12)
Ragnar Vennatrø	Fagkonsulent (vikar)	2.4 Kulturhistoriske arkiv (01.11 – 31.12)

**Tabell 1: Oversikt over ansatte på prosjektet i 2013.**

Prosjektet har i tillegg dekket kortere engasjementer tilsvarende 2,7 månedsverk innen delprosjekt zoologiske objektsamlinger, samt engasjert 2 personer i arbeidsmarkedstiltak fra NAV innen delprosjekt kulturhistoriske arkiv, tilsvarende ca. 12 månedsverk. I tillegg er det kjøpt arbeidsinnsats tilsvarende 6 månedsverk fra ingeniør ved SAK i forbindelse med scanning og digitalisering av arkivmateriale i topografisk arkiv.

## 1.5 Oversikt over aktiviteten i 2013



Figur 5: Typisk arbeidsflate i magasinarbeid. Foto: Torkel Johansen.

### Styringsgruppen

Styringsgruppen har hatt to møter i løpet av året der i alt 7 saker har vært behandlet. Styringsgruppens hovedfokus har vært prosjektets økonomi, organisering og arbeidsprosesser på prosjektet. Følgende saker har vært til behandling i styringsgruppen i 2013:

Revita sak 2013/1: Revita halvårsrapport 2013

Revita sak 2013/2: Disponering av ubrukte midler høsten 2013

Revita sak 2013/3: Prioriteringer og tidsperspektiv for handlingsplan i den resterende prosjektperioden

Revita sak 2013/4: Informasjonsflyt for tilsatte ved prosjektet.

Revita sak 2013/5: Eventuelt - utgår.

Revita sak 2013/6: Forslag til handlingsplan 2014-2015

Revita sak 2013/7: Eventuelt - utgår.

Referat fra styringsgruppemøtene i 2013 har saksnummer 2013/14830 og 2013/18261 i ePhorte.

### Prosjektledelse

Prosjektledelsen har i 2013 arbeidet med økonomi- og personaloppfølging, herunder tilsetninger. Det er utformet en 2-årig prosjektplan for den resterende prosjektperioden som styringsgruppen har vedtatt. Planen skal revurderes og tilpasses ved behov innen utgangen av 2014. I tillegg har det vært nedlagt innsats i evaluering og tilpasninger av interne arbeidsprosesser i prosjektet, spesielt med tanke på en målrettet bruk av ressurser innen de resterende kulturhistoriske delprosjektene. I hovedsak ble det i 2013 gjort følgende tilpasninger på dette området:

- En har prioritert katalogisering av forhistorisk materiale med konserveringsbehov / nedbrytningsrisiko foran andre materialgrupper, slik at det blir mulig å registrere tilstandsvurderinger og konserveringstiltak for dette materialet.
- På bakgrunn av tilstandsvurderinger er det utformet et prioritert liste over arkeologiske gjenstander som skal konserveres i den resterende prosjektperioden. Listen baseres på faglige kriterier nedfelt i en prioriteringsmatrise, hvor opplysninger om kontekst, gjenstandskategori og periodeangivelse legges til grunn for prioriteringen.
- Registreringsrutiner i topografisk arkiv er forenklet til kun å omfatte dokumentinformasjon (dokumenttype, dato, avsender/mottaker osv.), mens tematisk informasjon i dokumentene ikke registreres. Dette gir et større volum innen digitaliseringsarbeidet, på bekostning av presisjonsnivået for tematiske søk i dokumentene.

Et utredningsarbeid vedrørende avgrensning og strukturering av dokumentflyt mellom saksbehandlingssystemet ePhorte og topografisk arkiv er iverksatt, men ikke ferdigstilt. Utredningen antas ferdigstilt i 2014.

Begrunnelsen for disse tilpasningene har vært å få en bedre sammenheng mellom tilgjengelige ressurser, progresjon og målsetninger i den resterende prosjektperioden. I tillegg bidrar disse tiltakene til en bedre samordning av tiltakene mellom og innad i delprosjektene. Konsekvensen er at noe materiale blir nedprioritert, og presisjonsnivået i dataregistreringen senkes.

### **Delprosjektene**

For arkeologisk samling er det i 2013 økt innsats på katalogisering av restanser fra 1982 – 2007, med vekt på materiale med konserveringsbehov. Arbeidet med Rana-materialet ble ferdigstilt i 2013. Konservering av materiale i utstillingene er også avsluttet, og aktiviteten ble konsentrert og magasinert arkeologisk materiale. Delprosjekt kulturhistoriske arkiv har i hovedsak videreført arbeidet med digitalisering av gårdsmapper i topografisk arkiv. For malerisamlingen har en fokusert på preventiv og aktiv konservering av de skjøreste bildene, bl.a. gjennom montering av nye rammer. Aktiviteten innen botaniske samlinger har vært knyttet til utenlandske moser, mens en innen zoologi har arbeidet med datargistrering av limniske invertebrater, fiskeskjell og otolitter, terrestriske/limniske invertebrater i systematisk samling, samt en del mindre registreringstiltak. I tillegg har en tatt ned gjenstander fra geologitstillingen, ompakket, flyttet og dataregistrert disse.

Det er nedlagt en innsats på til sammen 165,5 månedsverk / 15 årsverk gjennom Revita i 2013, fordelt på 113,2 månedsverk fra prosjektilsatt personale, 44,3 månedsverk gjennom seksjonenes egeninnsats, og 12 månedsverk fra personer i arbeidsmarkedstiltak fra NAV. Fordelingen av månedsverk på de enkelte delprosjektene er gjengitt i Tabell 2: Oversikt over aktiviteter på delprosjektene i 2013, oppgitt i månedsverk.



**Figur 6: Preparater av sommerfugler (nattfly) i zoologisk samling, entomologisamlingen. Foto: Karstein Hårsaker.**

<b>Delprosjekt</b>	<b>Revita-innsats</b>	<b>Egeninnsats</b>	<b>NAV / arb.m.tiltak</b>
Hovedprosjekt	5,5		
2.1. Arealplan		2	
2.2 Databaseverktøy	5,5		
2.3 Planverktøy	3,5		
2.4 Kulturhistoriske arkiv	29,5	5,2	12
2.5 Arkeologisk samling	53	5,7	
2.6 Etnografisk og nyere kulthist. samling	0	7,8	
2.7 Kirkesamling, bilde- og malerisamling	5	2,6	
2.8 Botaniske arkiv	0	0	
2.9 Botaniske objektsamlinger	8	8,5	
2.10 Zoologiske objektsamlinger	2,7	11	
2.11 Geologiske objektsamlinger	2	1,5	
<b>SUM, månedsverk</b>	<b>113,2</b>	<b>44,3</b>	
<b>Sum, Årsverk</b>	<b>10,3</b>	<b>4</b>	<b>1,1</b>

**Tabell 2: Oversikt over aktiviteter på delprosjektene i 2013, oppgitt i månedsverk.**

## 2. Aktivitet på delprosjektene i 2013

### 2.1 Arealplan for magasin



**Figur 7: Risikobelagte rørføringer i arkeologisk våtmagasin, med forsøk på sikring av disse innen eksisterende arealer. Foto: Torkel Johansen.**

Arbeidet med delprosjekt 2.1 er stilt i bero grunnet utsatt byggesak på Kalvskinnet. Det har imidlertid vært foretatt sikringstiltak i 2013 i regi av seksjonene. Dette omfatter:

- Montering av innvendig, midlertidig «takrenne» med nedføring til avløp under vannrørføringer i arkeologisk våtmagasin (figur 8).
- Et sluk utenfor arkivrommet for topografisk arkiv er fjernet grunnet faren for tilbakeslag av vann ved oversvømmelser.
- En har gjort en omorganisering av samlinger i eksterne magasin på DORA, slik at natur- og kulturhistorie oppbevares separat. I tillegg har en skilt utstyrslageret fra magasinarealet.
- Det er montert lys for rømningsveier og flyttet alarmer i kirkesamling.
- Det er etablert midlertidige magasiner for større objekter i utstillingsarealet for kirkesamlingen. Dette for å frigjøre plass i overfylte arealer i tørr- og våtmagasin.
- Det er etablert et nye bildereoler i våtmagasin for malerisamlingen, hvor REVITA har dekket innkjøpskostnader.

## 2.2 Databaseverktøy

DATE	MUSEUMSNUMMER	FINN	FINNSTED	KOMMUNE + FYLKE	FINNNAVN	INNVÆRT VED	STATUS
11-14	T 26139	Fibula, fragment	Jakobsli	Trondheim, Ser-Tilag			
11-14	T 26140	bein, flintredskap	Edvåningen				
11-14	T 26141	Spinnelid?	Kogge, 197/95	Steintjer, Nord-Tilag	Roy Sjøreng	Roy Sjøreng	JK
11-14	T 26142	Spinnelid - by	Melhus Kirke	Melhus, Ser-Tilag	Måte Middelbost		JK
11-14	T 26143	Spinnelid - by	Dyneset	Byreset, Ser-Tilag	Roy Sjøreng	Roy Sjøreng	JK
11-14	T 26144	Runde biler	Ukjent		Roy Skogvold	Roy Skogvold	JK
11-14	T 26145	Ovale biler	Ukjent	Ukjent	Roy Sjøreng	Roy Sjøreng	JK
11-14	T 26146	Spinnelid - by	Ukjent	Ukjent	Ukjent	Ukjent	JK
11-14	T 26147	Flattestein	Årestad	Vikna	Ukjent	Ukjent	JK
11-14	T 26148	Flattestein	Våre Østre	Trondheim	Ukjent	Ukjent	JK
11-14	T 26149	Flattestein	Thora Strøm	Trondheim S-Tr.	Dag Øyvind Engstr	Dag Øyvind Engstr	JK
11-14	T 26150	Flattestein	Halleim	Trondheim, N-Tr.	Måte Middelbost	Måte Middelbost	JK
11-14	T 26151	Flattestein	Melhus	Melhus, S-Trilag	Raymond Sauvage		JK
11-14	T 26152	Flattestein	"	"	"	"	JK
11-14	T 26153	Flattestein	"	"	"	"	JK
11-14	T 26154	Flattestein	"	"	"	"	JK
11-14	T 26155	Flattestein	"	"	"	"	JK
11-14	T 26156	Flattestein	"	"	"	"	JK
11-14	T 26157	Flattestein	"	"	"	"	JK
11-14	T 26158	Flattestein	"	"	"	"	JK
11-14	T 26159	Flattestein	"	"	"	"	JK
11-14	T 26160	Flattestein	"	"	"	"	JK
11-14	T 26161	Flattestein	"	"	"	"	JK
11-14	T 26162	Flattestein	"	"	"	"	JK
11-14	T 26163	Flattestein	"	"	"	"	JK
11-14	T 26164	Flattestein	"	"	"	"	JK
11-14	T 26165	Flattestein	"	"	"	"	JK
11-14	T 26166	Flattestein	"	"	"	"	JK
11-14	T 26167	Flattestein	"	"	"	"	JK
11-14	T 26168	Flattestein	"	"	"	"	JK
11-14	T 26169	Flattestein	"	"	"	"	JK

Figur 8: Aksesjonsprotokollen for arkeologisk samling, fortsatt i bruk i 2013/2014.

Utvikling av nasjonale databaseverktøy og migrering av data fra eldre databaser gjennomføres som et samarbeid gjennom MUSIT, Universitetsmuseenes felles IT-organisasjon. Personale tilsatt både på Revita-prosjektet og i fagseksjonene deltar i dette arbeidet, og inngår i fagseksjonenes arbeid med utbedring av den digitale infrastrukturen. Tiltakene finansieres både gjennom REVITA-prosjektet og gjennom midler avsatt for MUSIT-tiltak ved museet.

### Delprosjekt 2.2.1 – kulturhistoriske databaser:

#### Tilsatte:

Torkel Johansen (overingeniør 50%)

Konserveringsmodulen for arkeologisk og kulturhistorisk materiale ble implementert tidlig i 2013, og det ble herunder gjennomført opplæring av konserveringspersonalet. Modulen var gjenstand for mindre tilpasninger våren 2013 mht. historikk ved endring av materialbestemmelse. En har også bidratt med opplæring av museets faste og midlertidige personale innen den ytre forvaltningsvirksomheten. For øvrig har ressursene blitt brukt på drift og administrasjon av brukere og datasett. Det er utformet en kravspesifikasjon for ny aksesjonsmodul i MUSIT som ble vedtatt i den nasjonale faggruppen. Denne til erstatning for eksisterende aksesjonsprotokoller ved de arkeologiske samlingene. Utviklingsarbeidet for denne starter i 2014. Med implementering av konserveringsmodulen er alle definerte tiltak for dette delprosjektet gjennomført i henhold til prosjektplanen.

### **Delprosjekt 2.2.2 – naturhistoriske databaser:**

I 2013 tok herbarium TRH i bruk lånedatabasen *MusitLoan*, brukerstyringssystemet *RoleAdmin* opp mot databasene i *MusNatHist*. I 2013 ble det også foretatt videreutvikling av de nasjonale applikasjonene for karplanter og sopp. En versjon av Oracle-applikasjonen *Importer* for direkteimport av data til *MusNatHist* ble ferdigstilt og gjort operativ. Ei dertil hørende fil *Excel-import* for registrering av data og konvertering til DarwinCore-format ble også videreutviklet og integrert med Import. Import ble testet ut ved herbarium TRH, men ikke tatt i bruk i 2013.

Innen zoologi er det satt i gang migrering av entomologidata til MUSIT, og det er gjort noe oppfølging av arbeidet med ny forvaltningsløsning fra 2012.

En har nå Oracle-applikasjoner i MUSIT som dekker alle hovedgruppene i botanikk; databaser for karplanter, sopp og alger i applikasjonen *MusNatHist*, databaser for lav og moser i den eldre Oracle-applikasjonen *usdNatHist*. Det gjenstår fortsatt behov for utvikling og migrering innen zoologi og geologi.

### **Innsats fra ansatte på Revita-prosjektet**

Det er benyttet til sammen 5,5 månedsverk på delprosjektet finansiert av REVITA.

### **Egeninnsats fra seksjon for naturhistorie**

Tiltak innen naturhistoriske databaser har foregått som egeninnsats fra samlingspersonale ved seksjon for naturhistorie.

## 2.3 Planverktøy for samlinger og magasin



Figur 9: Reoler i spritmagasin, zoologisk samling, før og etter skifte av emballasje. Foto: Karstein Hårsåker.

### Sikringsplan/redningsplan

NTNU Vitenskapsmuseet tilsatte en sikringskoordinator i 50 % stilling fra 01.01.2013. Halvparten av innsatsen er finansiert over Revita-prosjektet for å gjennomføre arbeid med sikringsplan og redningsplan på delprosjekt 2.3 Planverktøy for samlinger og magasin. Første halvår ble brukt til kartlegging av sikringssystemer og sikringsbehov i magasin og spesialrom i samarbeid med fagleder for bygg-sikring ved NTNU.

Stillingsinnehaver har permisjon fra sikringsoppgavene fra 01.08. for å fungere som leder ved Seksjon for formidling. Fra 1. november ble det innleid en personale fra NTNUs driftsavdeling for å videreføre kartleggingsarbeidet, samt ferdigstille sikrings- og redningsplan. Dette arbeidet videreføres i 2014.

### Samlingsstrategi og innkomstrutiner

Status mht. samlingsstrategi og innkomstrutiner er som følger:

- Innsamlingsstrategi for NTNU Vitenskapsmuseets biologiske samlinger foreligger, og ble revidert i 2012.
- Feltperm for Seksjon for arkeologi foreligger.
- Rutiner for utlån og innlån av gjenstander ved Seksjon for arkeologi og kulturhistorie er påbegynt, men ikke ferdigstilt.

Det gjenstår et arbeid ift. innkomstrutiner og samlingsplan for de kulturhistoriske samlingene. Likeledes er det behov for rutiner og prosessbeskrivelser for den tilknyttede saksbehandlingen innen utlån og samlingsforvaltning. Dette arbeidet forankres hos samlingsansvarlige ved fagseksjonene.



## Tilstandsvurdering og prioritering av konserveringstiltak

I 2013 ble arbeidet med tilstandsvurderinger av registrert arkeologisk materiale med T-nummer ferdigstilt (Tabell 3). Arbeidets mål er å etablere indikatorer for bevaringstilstand, samt å prioritere sikrings- og konserveringstiltak i den resterende prosjektperioden. Tilstandsvurderingene er gjennomført på for- og kulturhistorisk materiale med T-nummer materiale som er registrert / digitalisert i de nasjonale samlingsdatabasen i MUSIT.

Tilstandskode	Ant. poster	Ant. gjenstander	% av poster	% av gjenstander
0 - Svært god	129775	914478	66,9	76,3
1 - God	50184	254142	25,9	21,2
2 - Tilfredsstillende	3737	17746	1,9	1,5
3 - Dårlig / kritisk	612	2246	0,3	0,2
9 - Prøvemateriale	9775	10193	5,0	0,9
<b>SUM</b>	<b>194083</b>	<b>1198805</b>	<b>100,0</b>	<b>100,0</b>

Tabell 3: Resultater, tilstandsvurderinger av registrert arkeologisk materiale

På bakgrunn av tilstandsvurderingene ble det i 2013 utformet en prioritert liste over gjenstander med konserveringsbehov. Dette ble basert på en faglig begrunnet prioriteringsmatrise (Tabell 4). Følgende kriterier ble lagt til grunn for prioriteringene:

- Konserveringsbehov er definert som alle gjenstander med tilstandskode kode 2 eller 3, hvor gjenstander med kritisk tilstand prioriteres først (kode 3).
- Forhistorisk gjenstandsmateriale er prioritert foran materiale fra middelalder og nyere tid.
- Våpen, smykker, prydsaker, personlig utstyr, redskaper og bruksting er prioritert foran prøvemateriale, massematerialer (nagler etc.) og ubestemmelige fragmenter.
- Funnene prioriteres deretter etter sakkyndighetsgrad og kontekst, hvor sakkyndig utgravde funn prioriteres foran usakkyndig frembrakte funn, og sluttede kontekster – i hovedsak gravfunn - prioriteres foran løsfunn og andre kontekster.

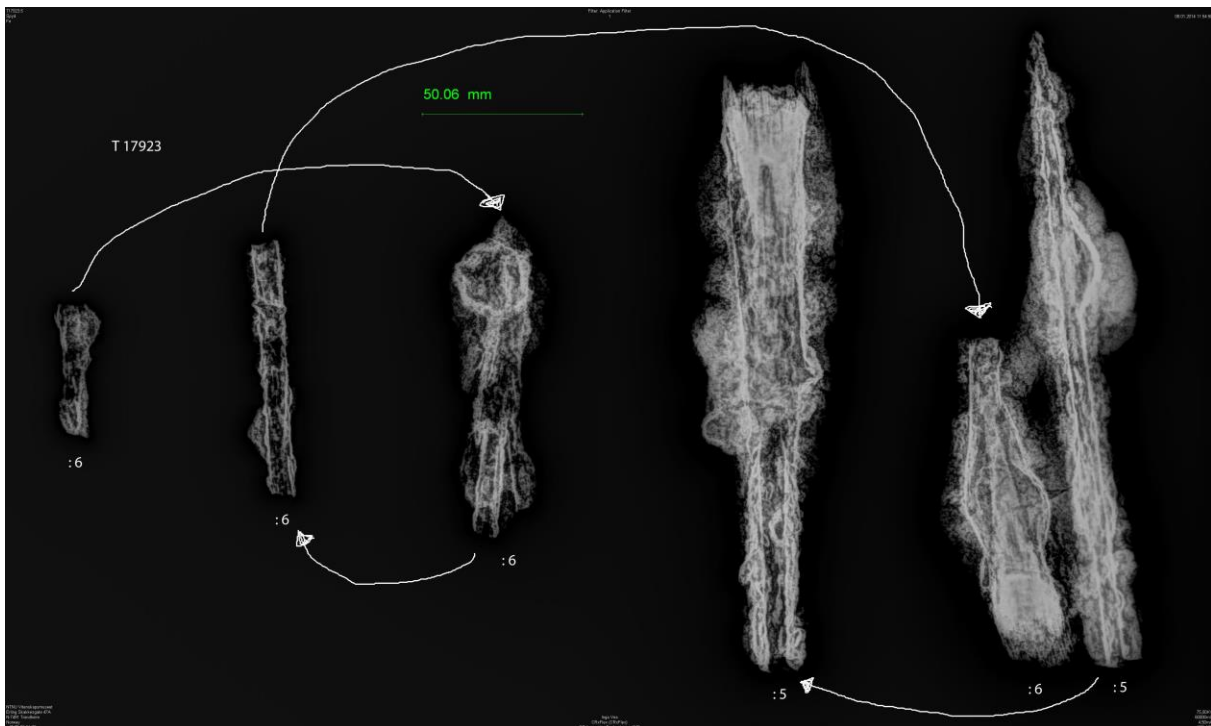
På denne bakgrunn er det identifisert 8 prioriterte grupper, hvor gruppe 1 har høyest prioritet. Matrisen kan potensielt medføre at en har nedprioritert enkelte gjenstander som er særskilt spesielle eller unike. Imidlertid vil en i et tiltak med massekonservering arbeide ut i fra faglig begrunnede prioriteringer som gjør at en treffer best mulig med flest mulig igangsatte konserveringstiltak.

Gruppe	Tilstandskode	Sakkyndig	Usakkyndig	Gravfunn	Andre kontekster	Antall gjst.
1	3	X		X		150
2	3	X			X	20
3	3		X	X		163
4	3		X		X	95
5	2	X		X		552
6	2	X			X	240
7	2		X	X		424
8	2		X		X	282
<b>SUM</b>						<b>1926</b>

Tabell 4: Matrise som ligger til grunn for prioritering av konserveringstiltak, arkeologisk samling.



Figur 10: Spydspisser fra eldre jernalder før og etter konservering og rekonstruksjon. Foto: Ole Bjørn Pedersen.



Figur 11: Røntgenfoto av spydspissene fig. 10, med skissert rekonstruksjon før konservering. Foto, rekonstruksjon og konservering: Inga Veia.

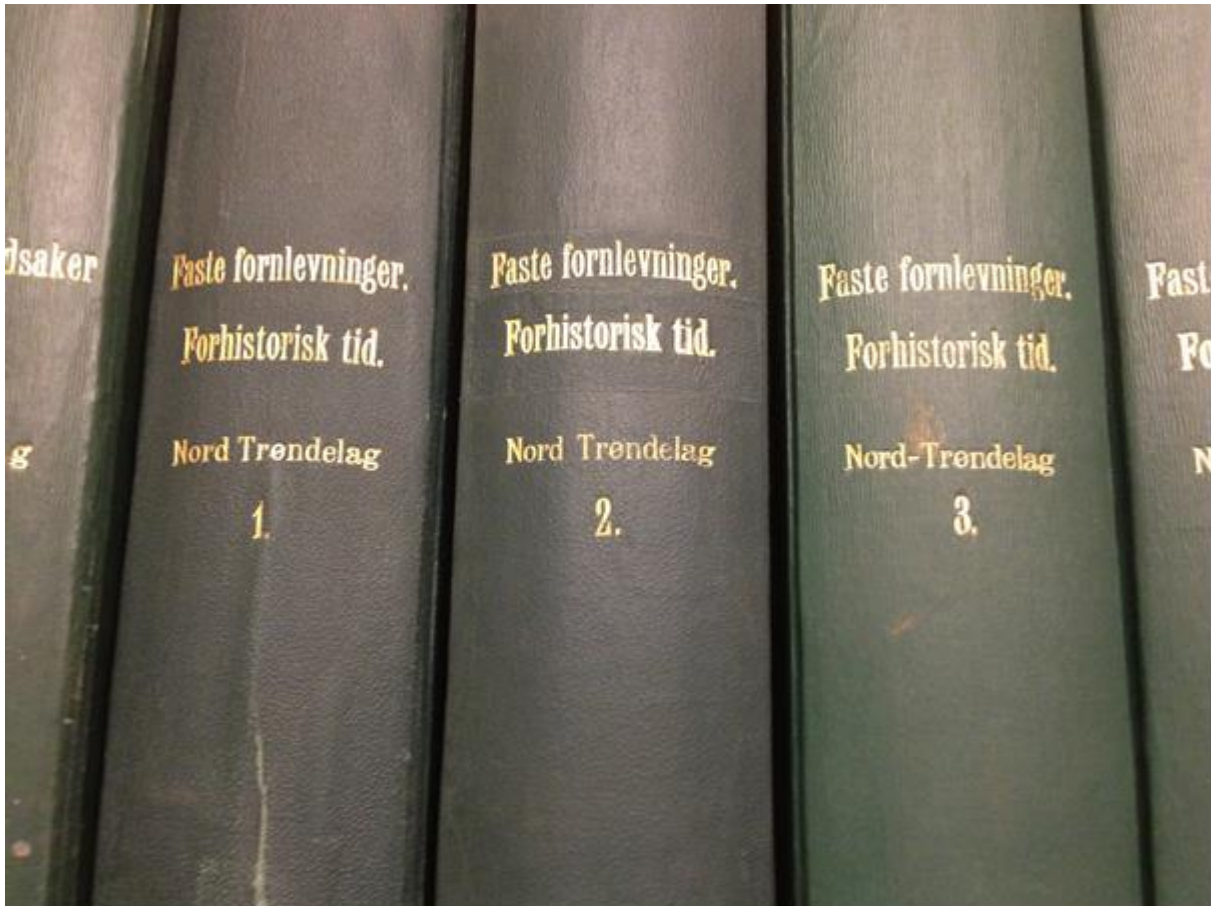
Av til sammen 4349 poster med konserveringsbehov (tilstandskode 2 og 3), er det skilt ut til sammen 1926 prioriterte gjenstander i 8 rangerte prioriteringsgrupper. En har dermed –

gjennom prioriteringsmatrisen – utelatt i overkant av halvparten av gjenstandene med konserveringsbehov. For de prioriterte enkeltgjenstandene vil det gjøres en fortløpende konserveringsfaglig vurdering av hvilke tiltak en skal iverksette.

### **Innsats fra ansatte på Revita-prosjektet**

Det er benyttet til sammen ca. 1,5 månedsverk på tilstandsvurderinger fra ansatte på REVITA-prosjektet i 2013. I tillegg er det benyttet 2,5 månedsverk fra sikringskoordinator i forbindelse med arbeid med sikrings- og redningsplan.

## 2.4 Kulturhistoriske arkiv



Figur 12: Eldre kartonger for fornminnefoto i topografisk arkiv. Foto: Torkel Johansen.

Faglig koordinator: Gitte Høy-Petersen

### **Tilsatte**

Frank Aspren (fagkonsulent)  
Brit Astrid Gystad (fagkonsulent)  
Ragnar Vennatrø (vikar for fagkonsulent)  
Synne Husby Rostad (fagkonsulent)

### **Innskrivere**

Joakim Leistad (i arbeidsmarkedstiltak fra NAV)  
Anne Kathrine Mobeck (i arbeidsmarkedstiltak fra NAV)

### **Frikjøpt personale ved SAK:**

Knut Sande (ingeniør)

Aktiviteten ved dette delprosjektet ble startet opp i 2006, men deler av restansene i disse samlingene har tidligere vært håndtert gjennom sikringsprosjekter og Museums-prosjektet i perioden 1998-2006.

Hovedaktivitetene i 2013 har vært en videreføring av digitalisering av Topografisk arkiv og kvalitetssikring av de registrerte funnkortene til Bygravninger/N-materiale. Arbeidet på

Topografisk arkiv har vært konsentrert om ferdigstilling av registrerte kommuner og rydding/tilretteleggelse av nye. Dette har resultert i at Hitra, Oppdal, Osen, Roan, Frøya og Holtålen kommuner er ferdigstilte. Smøla og Aukra kommuner er ryddet og skannet, og Fræna er klar for skanning.

En del funnkort til Bygravninger/N-materiale har blitt kvalitetssikret. Et mindre parti kartotek kort fra Rana-utgravningene, som innkom i 2013 fra F. Gaustads dødsbo, har blitt skannet og ferdigstilt.

Året har ellers vært preget av endringer i registreringspraksis på Topografisk arkiv. Tidligere rutine har vært at ufaglærte innskrivere har registrert dokumentdata i databasens fane en, mens fagkonsulenter har registrert tematisk/faglig informasjon i fane to, samt korrekturlest all registrert informasjon. I annet halvår 2013 ble registrerings- og korrekturprosedyren forenklet til bare å omfatte dokumentinformasjon i fane en. Sakene blir dermed ikke lenger relatert til hverandre med saksnummer, og en utelater tematisk informasjon fra registreringsprosessen.

Resultatet av denne omleggingen i andre halvår av 2013 viser en markant økning mht. antall dokumenter som er tilrettelagt, skannet, registrert og korrekturlest i 2013 sammenlignet med de to foregående år (Tabell 5). Dette går imidlertid på bekostning av gruppering av dokumenter i saker, samt mengden tematisk informasjon om blir registrert i digitaliseringsprosessen.

Aktivitet, gårdsmapper, topografisk arkiv	Utført i 2011	Utført i 2012	Utført i 2013
Topografisk arkiv (tilrettelegging, antall sider)	7358	9359	19 726
Topografisk arkiv (skanning, antall sider)	5333	7091	19 402
Topografisk arkiv (registrering, antall sider)	5475	4729	15 678
Topografisk arkiv (korrektur, antall sider)	1243	7976	12 894

**Tabell 5: Resultater 2011-2013, topografisk arkiv / gårdsmapper**

### **Innsats fra ansatte på Revita-prosjektet**

Innsatsen fra ansatte gjennom Revita-prosjektet var i 2013 på totalt 25 månedsverk, hvorav 21,5 månedsverk<sup>1</sup> fra to fagkonsulenter samt 3,5 månedsverk fra en vikar og en korrekturleser. I tillegg har en kjøpt innsats tilsvarende 6 månedsverk fra SAK i forbindelse med scanning og digitalisering.

### **Egeninnsats fra Seksjon for arkeologi og kulturhistorie**

Egeninnsatsen fra Seksjon for arkeologi og kulturhistorie er totalt på 5,2 månedsverk (faglig koordinator 3 månedsverk, fagkonsulent 0,75 månedsverk og ingeniør 1,4 månedsverk).

### **Innsats fra egen innskriverenhet**

Prosjektet har også i 2013 gjennom samarbeid med NAV hatt en egen innskriverenhet ved SAK. I gruppa har det i 2013 vært to innskrivere. Den ene har jobbet 100 % i 9 måneder og 50 % i 3 måneder, den andre 40-50 % i 4 måneder. Totalt ca. 12 månedsverk.

### **Utfordringer/problemer 2013**

Aktiviteten har vært noe redusert grunnet sykmelding og permisjoner i 2013. Det ble satt inn

<sup>1</sup> Frank Aspem: 12 månedsverk. Brit Astrid Gystad: 9,5 månedsverk (permisjon fra 14.10.2013)

midlertidige vikarer fra november 2013 i denne sammenheng. Det er også brukt en del innsats på opplæring og oppfølging, både mht. vikarer og personer i arbeidsmarkedstiltak fra NAV.

Oversikt over aktivitet i samlingene	Størrelse	Utført i 2013	Utført totalt
Topografisk arkiv (tilrettelegging, antall sider)	206 960	19 726 <sup>2</sup>	185 289
Topografisk arkiv (skanning, antall sider)	201 768 <sup>3</sup>	19 402 <sup>4</sup>	154 153
Topografisk arkiv (registrering, antall sider)	201 768	15 678 <sup>5</sup>	123 014
Topografisk arkiv (korrektur, antall sider)	201 768	12 894 <sup>6</sup>	114 983
Reparasjon/konservering av brevarkiv	16 527	0	6 578
Bygravninger/N-materiale (skanning/ant. skjema)	192 548	0	188 643
Bygravninger/N-materiale (registrering N-nummer/ant. skjema)	192 548	0	188 205
Bygravninger/N-materiale (tekstregistrering/ant. skjema)	192 548	0	188 205
Bygravninger/N-materiale (kvalitetssikring/ant. skjema)	192 548	5 171	74 386
Rana-kartotek kort (tilrettelegging, antall sider)	15 168	96	15 168
Rana-kartotek kort (scanning/lagring på «K:\Felles\Media», antall sider)	15 168	96	15 168
Rana-kartotek kort (kvalitetssikring, antall sider)	15 168	96	15 168 <sup>7</sup>
Rana 16 mm film	9	0	3
Myntkataloger (skanning og ferdigstillelse)	2 405	0	960
Myntsamlingens kartotek (skanning)	11 140	0	1 240
Reorganisering Grønnpapper	7 922	0	1 314
Digitalisering Grønnpapper <sup>8</sup>	7 922	75	857
Originale tilvekstkataloger (skanning, antall sider)	12 982	0	108

**Tabell 6: Resultater, delprosjekt 2.4 Kulturhistoriske arkiv**

<sup>2</sup> Herav 1831 sider løpende oppdateringer, og 3419 sider som er kassert eller lagt til arkiv uten å bli scannet.

<sup>3</sup> Antall sider, som skal digitaliseres. Kasserte og ikke digitaliseringsverdige dokumenter er fratrukket

<sup>4</sup> Herav 3622 sider løpende oppdateringer.

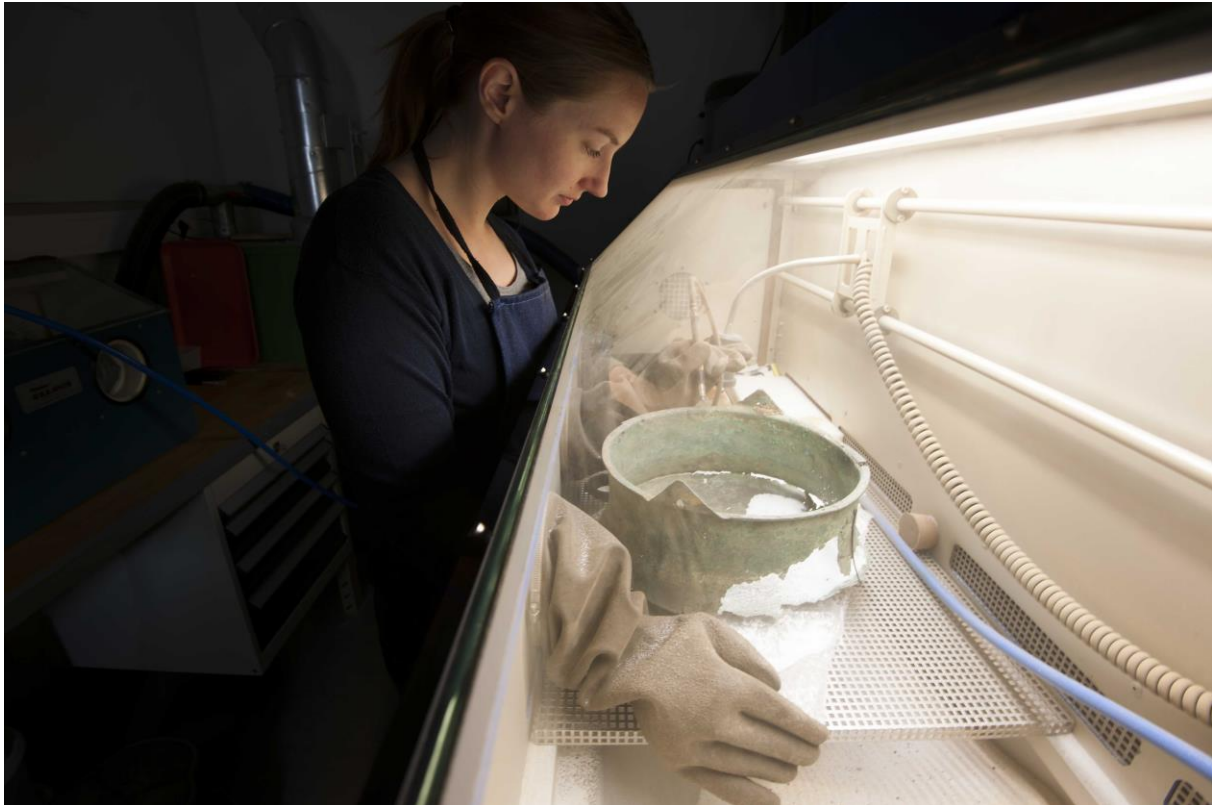
<sup>5</sup> Herav 5272 sider løpende oppdateringer.

<sup>6</sup> Herav 5026 sider løpende oppdateringer.

<sup>7</sup> Kun stikkprøvekontroll.

<sup>8</sup> Skanning, registrering og kvalitetssikring. Resultatet av fremdriften inngår som en del av Topark totalt, men er utskilt her som en selvstendig post for å gjøre tiltaket i Revita-planen synlig.

## 2.5 Arkeologisk samling



**Figur 13: Marte Rønning foretar mekanisk rensing / pulverblåsing av vestlandskjel fra eldre jernalder. Foto: Åge Hojem.**

Faglig koordinator samlinger: Jon Anders Risvaag  
Faglig koordinator konservering: Jørgen Fastner

### **Tilsatte**

Grete Irene Solvold (fagkonsulent arkeologi)  
Jenny Kalset (fagkonsulent arkeologi, sluttet 01.11.2013)  
Staae Normann (fagkonsulent arkeologi 50%)  
Inga Vea (fagkonsulent konservering)  
Marte Iversen Rønning (fagkonsulent konservering)  
Ellen L. Wijgård Randerz (fagkonsulent konservering)

Følgende delprosjekt og tiltak innen arkeologisk samling ble ferdigstilt i 2013. Dette gjelder:

Delprosjekt 2.5.3, tiltak 3: konservering av arkeologisk materiale i utstillingene

Delprosjekt 2.5.5, Rana-materialet

For utstillingene er 1810 av 3300 gjenstander konserverert og remontert. Resterende materiale i utstilling er i hovedsak steinmateriale med behov for rensing og remontering, og er nedprioritert i forhold til restansene innen metallkonservering i det magasinerte materialet.



Figur 14: Usikrede restanser i arkeologisk samling. Foto: Torkel Johansen.

Delprosjekt 2.5.5, Rana-materialet ble ferdigstilt i første halvår av 2013. Prosjektet har innbefattet katalogisering av gjenstandsmateriale, strukturering og registrering av dokumentasjon og klargjøring av denne for arkiv. Ytterligere dokumentasjon fra undersøkelsene ble også innlevert til museet i løpet av delprosjektets varighet. Alt gjenstandsmateriale er nå katalogisert, all dokumentasjon er ryddet, merket, registrert og gjort arkivklar, og størsteparten av gjenstandsmaterialet er ompakket, med unntak av 12 museumsnummer<sup>9</sup>. Sistnevnte ble nedprioritert til fordel for oppstart av andre katalogiseringsoppgaver under delprosjekt 2.5.1. Dokumentasjonen er så langt ikke digitalisert, med unntak av at større plantegninger og funn/gravekort er skannet. Digitaliseringsarbeidet overføres til delprosjekt 2.4, Kulturhistoriske arkiv.

Hovedaktiviteten for katalogiseringsarbeidet i 2013 var knyttet til restanser fra perioden 1982 – 2007, med vekt på materiale med konserveringsbehov. Denne endringen medfører en noe lavere progresjon i 2013, da de prioriterte funnene inneholder færre gjenstander med høyere krav til dokumentasjon, klassifikasjon og preventiv konservering av steinaldermaterialet. Samtidig har personalet gjennom dette videreutviklet kompetansen innen de periodene en nå prioriterer.

<sup>9</sup> T T18879, T18881-T18890 og T26102





**Figur 15: Varmeskap med gjenstander til utvanning ved konserveringslaboratoriet. Foto: Torkel Johansen.**

Konserveringsarbeidet har i hovedsak vært knyttet til forhistorisk materiale i magasin og mynter, og i henhold til de tilstandsvurderinger og prioriteringslister som tidligere er omtalt. Gjenstandene som er prioritert for konservering gjennom tilstandsvurderingene er primært av jern og bronse. Konserveringen består blant annet i utvanning av klorider med en natriumhydroksid oppløsning, en prosess som kan ta opp til et år eller mer. For å gjennomføre dette på en rasjonell måte, ble det kjøpt inn varmeskap for øking av hastigheten på utvanningen av jern. Nytt måleutstyr for analyser av klorid ble likeledes innkjøpt og tatt i bruk. I tillegg har konserveringslaboratoriet gjennomført en workshop innen digital røntgenfotografering, da dette er en tidsbesparende metode som letter bruk og tilgjengeliggjøring av røntgenfoto i konserverings- og forskningsøyemed.

En har også arbeidet med konservering av myntsamlingen, hvor 316 objekter er aktivt konservert, mens 1455 er preventivt konservert (rengjort og pakket etter nytt system). 499 foto av mynt er registrert i myntbasen i 2013, i hovedsak er dette bilder lastet opp av myntkabinettet ved KHM, av materiale fra VM som oppbevares der.

### **Innsats fra ansatte på Revita**

Innsats finansiert av REVITA på delprosjektet omfatter totalt 54,5 månedsværk (ca. 5 ÅV), fordelt på 27,5 mnd konservering og 27 månedsværk katalogisering.

## Egeninnsats fra SAK

Egeninnsats for delprosjektet omfatter til sammen 5,7 månedsverk (ca. 0,5 ÅV), hvorav 4 månedsverk katalogisering og magasinrevisjon, og 1,7 månedsverk konservering.

Delprosjekt / tiltak	Est. størrelse	Utført 2013	Utført totalt
<b>2.5.1 Forhistorisk arkeologisk materiale i magasin</b>			
<i>Tiltak 1: Katalogisering 1982 - 2007</i>	672573 <sup>10</sup>	30188	588004
Ferdigstilt %			<b>87,4</b>
<i>Tiltak 2: magasinrevisjon, pakking</i>	1157655	567	633957
Ferdigstilt %			<b>54,8</b>
<i>Tiltak 2, magasinrevisjon, foto</i>	1157655	1570	240988
Ferdigstilt %			<b>20,8</b>
<b>2.5.2 Historisk arkeologisk materiale i magasin</b>			
Ingen aktivitet i 2013			
<b>2.5.3 Arkeologisk materiale i utstilling</b>			
<i>Tiltak 3: Konservering</i>	3300	100	1810
Ferdigstilt %			<b>54,8</b>
<b>2.5.4 Myntsamling med arkiv</b>			
<i>Tiltak 1: katalogisering</i>	46500	0	15131
Ferdigstilt%			<b>32,5</b>
<i>Tiltak 2: magasinrevisjon</i>			
Pakking	46500	1455	3871
Ferdigstilt %			<b>8,3</b>
Fotografering	46500	499	10778
<i>Tiltak 3: konservering</i>	11625 <sup>11</sup>	316	2732
Ferdigstilt %			<b>23,5</b>
<b>2.5.5 Ranamaterialet</b>			
<i>Tiltak 1-2: katalogisering/magasinrev.</i>	250000	10175	253680
Ferdigstilt %			<b>100</b>
<i>Tiltak 3: Dokumentasjonsmaterialet</i>			<b>Ferdigstilt</b>
<b>2.5.6 Riksantikvarens kirke- og eldre bygravninger</b>	5000	0	2800
<b>2.5.7- 2.5.12 Ingen aktivitet i 2013</b>			

Tabell 7: Resultater 2013, delprosjekt 2.5, Arkeologisk samling. Alle tall oppgis i antall enkeltgjenstander.

<sup>10</sup> Den totale mengden ukatalogisert materiale i samlingen er ukjent. Estimert totalstørrelse baseres på det gjennomsnittlige antall gjenstander pr. museumsnummer innen det registrerte materialet i samlingen pr. 31.12.2013 (53,9). Det gjenstår 1569 av 3089 museumsnummer å katalogisere for dette delprosjektet, som da gir et estimat på 84569 gjenstander i restanse.

<sup>11</sup> For mynt er det har den arkeologiske delen av myntsamlingen (dvs. jordfunn) konserveringsbehov. Dette utgjør ca. ¼ av den totale samlingen, og dette legges til grunn for den estimerte mengden mynter med konserveringsbehov.

## Fremdrift og utfordringer i 2013



**Figur 16: Relikvieskrin fra vikingtid, gravfunn fra Melhus i Overhalla.**

Revita-tilsatte konservatorer har hatt frikjøp og permisjoner tilsvarende 5,5 månedsverk i 2013. En fagkonsulent knyttet til katalogisering gikk over i annen stilling mot slutten av 2013. En tekniker ved SAK som arbeidet med pakking og magasinrevisjon gikk av med pensjon i første halvår, og det har således vært lite aktivitet knyttet til pakking. Fokus for innsatsen i 2013 har således vært faglig arbeid knyttet til klassifikasjon og konservering. Tilgjengelige ressurser og prosjektets avslutning tvinger frem prioriteringer og grep for å effektivisere metoder og utnytte ressursene best mulig. Ved konserveringslaboratoriet har en eksempelvis tilrettelagt infrastruktur for «massekonservering» gjennom anskaffelser av varmeskap. En har også utviklet kompetansen knyttet til digital røntgenfotografering, og en har etablert prioriterte lister og materiale som skal konserveres. Samtidig har en ved arkeologisk samling utviklet kompetanse på materiale fra jern- og middelalder, materiale som nå prioriteres for å samordne konserverings- og katalogiseringsarbeidet. En har imidlertid utfordringer knyttet til pakking og revisjon av magasinert materiale i magasinet, og en har måttet forlate planen med å arbeide seg systematisk gjennom det magasinerte materiale etter museumsnummer. I den resterende prosjektperioden vil kun materiale med vesentlig behov for preventiv konservering ompakkes (dvs. metaller og andre skjøre materialer).

## 2.6 Etnografisk samling og nyere kulturhistorisk samling



Figur 17: Rengjøring av pigghjelm fra Trondhjems Kongelige Borgergarde, reglementert 1845. Foto: Åge Hojem.

Faglig koordinator: Jørgen Fastner

I 2013 har en arbeidet med ca. 100 gjenstander fra Trondheim Historiske Forenings samling samling, som er fotografert, dokumentert og konservert for magasin. Aktiviteten har foregått som egeninnsats fra konservator (tilsammen 7,8 månedesverk).

Delprosjekt / tiltak	Est. størrelse.	Utført 2013	Utført totalt
<b>2.6.1 – 2.6.4 – ingen aktivitet i 2013</b>			
<b>2.6.5– Trondheim hist. forenings samling</b>			
<b>Tiltak 3: konservering</b>	535	100	173
Ferdigstilt %			<b>32,3</b>

Tabell 8: Resultater, delprosjekt 2.6 Etnografisk og nyere kulturhistorisk samling

### Innsats fra ansatte på Revita-prosjektet

Ingen innsats fra Revita-tilsatte på delprosjektet i 2013.

### Egeninnsats fra Seksjon for arkeologi og kulturhistorie

Egeninnsats fra tilsatt konservator ved SAK var på 7,8 månedesverk i 2013.

## 2.7 Kirkesamling, maleri og billedsamling



**Figur 18: Remontering av alterskap i kirkeutstillingen. Fra venstre: Jenny Kalseth, Inga Veia, Daniela Pawel. Foto: Åge Hojem.**

Faglig koordinator: Jørgen Fastner  
Tilsatte: Ivonne Geisler (malerikonservator 50%)

I kirkesamlingen har en arbeidet med konservering av alterskapet fra Horg Kirke og konsolidering av Madonna figuren fra Mære kirke, begge utstilt i museets kirkesamling. Disse tiltakene har vært en del av seksjonens egeninnsats.

I maleri- og bildesamlingen ble maleri uten rammer og maleri i svært dårlig forfatning prioritert, med fokus på fysisk sikring gjennom bl.a. ny innramming. Dette ble gjort på bakgrunn av en tidligere tilstandsvurdering og kartlegging av innrammingsbehov. Frem til 4. oktober ble 21 bilder konservert, herav 11 med ny innramming.

Et nytt magasinsystem for maleri og bilder ble i oktober montert i Våtmagasinet. Systemet består av 16 skyvbare rammer (a 2,2 x 2,7 m) hvor bilder og maleri kan henges på begge sidene. Dette gir en total opphengsflate på 190 m<sup>2</sup>. Rammene er montert med hjul i skinner, og vil utgjøre en kompakt og sikker oppbevaring når bildene ikke er i bruk. Systemet er optimalt for magasinering av bilder og maleri, og erstatter det tidligere system hvor bilder og rammer har stått tett lagret på hyller. Dette medførte en stadig slitasje, spesielt på forgylte gipsrammer og uinnrammede bilder/maleri. Flytting av bildemagasinet frigir dessuten plass innen våtmagasinet. Grunnet permisjoner og sykemeldinger ble det ikke montert noen bilder i det nye magasinet i 2013.

Når det gjelder registrering og revisjon av samlingen ble kirkesamlingen gjennomgått og revidert i 2009 - 2012. Arbeidet ble startet samtidig med migrering av databasene ved museene,

og ble derfor gjort på separate teksts kjema<sup>12</sup>. 212 gjenstander er så langt revidert og beskrevet i denne gjennomgangen, men informasjonen er enda ikke overført til databasen.

Delprosjekt / tiltak	Est. Størrelse	Utført 2013	Utført totalt
<b>2.7.1 – Kirkesamling</b>			
<i>Tiltak 1: Katalogisering</i>	665 <sup>13</sup>	0	424 <sup>14</sup>
<i>Ferdigstilt %</i>			63,7
<i>Tiltak 3: Konservering</i>	665	2	32 <sup>15</sup>
<i>Ferdigstilt %</i>			4,8
<b>2.7.2 – Maleri- og bildesamling</b>			
<i>Tiltak 1: Registrering</i>	480	8	420
<i>Ferdigstilt %</i>			87,5
<i>Tiltak 2: Magasinrevisjon</i>	480	0	261 <sup>16</sup>
<i>Tiltak 3: Konservering</i>	Ukjent <sup>17</sup>	21	29
<b>2.7.3 Deponert materiale – ingen tiltak i 2013</b>			

**Tabell 9: Resultater 2013, delprosjekt 2.7, Kirke-, bilde- og malerisamling**

### Innsats fra ansatte på Revita-prosjektet

Innsatsen fra REVITA-tilsatt malerikonservator omfatter 3 månedsverk i 2013.

### Egeninnsats fra Seksjon for arkeologi og kulturhistorie

Det ble gjort konserveringsarbeid tilsvarende 2,6 månedsverk egeninnsats under delprosjekt 2.7.1.

<sup>12</sup> Foreligger på K:\Arkeologi\Revita\Revision\_Kirkesamling\Gjenstandsskjema for kirkesamling

<sup>13</sup> Basert på antall oppgitt i prosjektplan, s. 43.

<sup>14</sup> Basert på reg. gjenstander i gjenstandsbasen, sammenholdt med lister over gjenstander i kirkesamlingen.

<sup>15</sup> Summert antall fra tidligere årsrapporter

<sup>16</sup> Her angis antall gjenstander som er registrert med oppbevaringssted i magasinmodulen. Preventiv konservering og pakking har en ikke noen oversikt over på det nåværende tidspunkt.

<sup>17</sup> Basert på foreliggende tilstandsvurderinger i Gjenstandsdatenbanken har 62 bilder tiltaksbehov (tilstandskode 2 eller 3). Det foreligger imidlertid 322 bilder uten tilstandsvurdering ved utgangen av 2013.

## 2.8 Botanisk arkiv

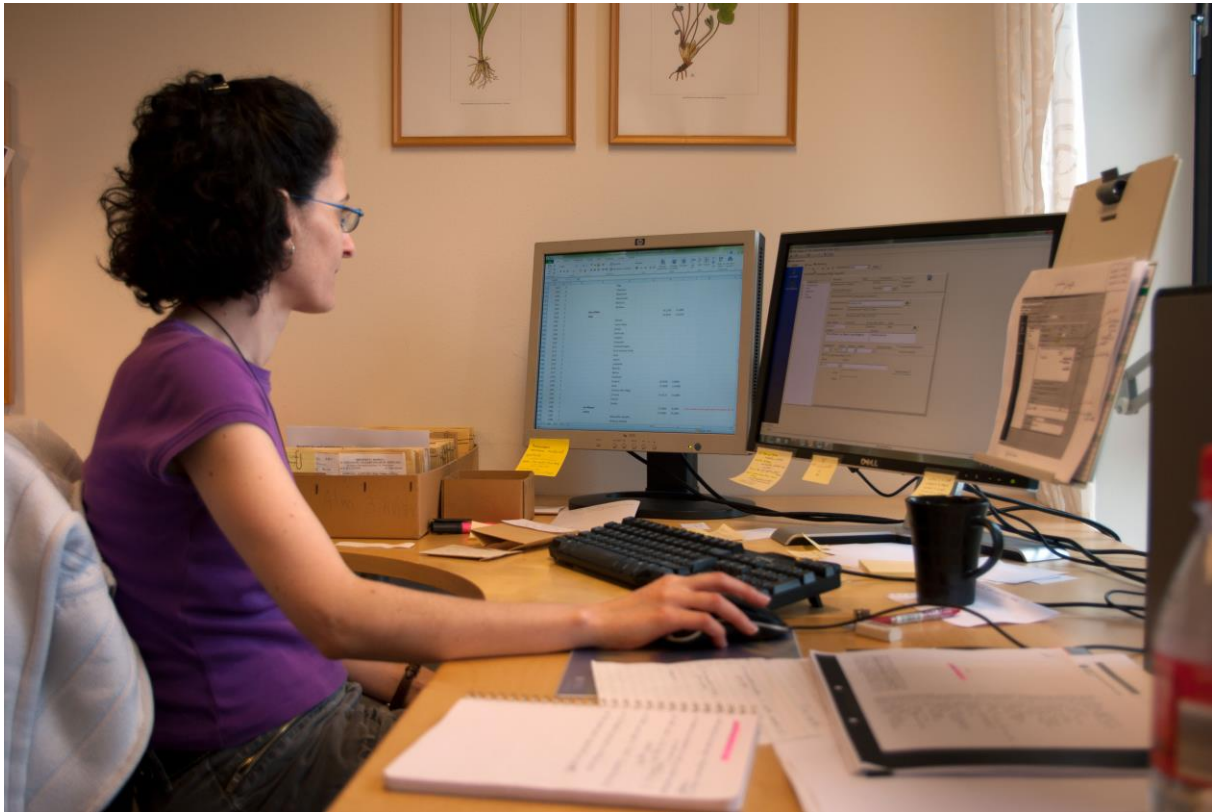


Figur 19: Eksiktsamling av lav i botanisk samling. Foto: Torkel Johansen.

Faglig koordinator: Dag-Inge Øien

Ingen aktivitet på delprosjektet i REVITA-regi i 2013.

## 2.9 Botaniske objektsamlinger



Figur 20: Montserrat de la Fuente Garcia-Moreno registrerer belegg i botanisk samling. Foto: Torkel Johansen.

Faglig koordinator: Kristian Hassel

### Tilsatte:

Gry Gustavsen Bakke (fagkonsulent, 100 % fra 1.1.13.-8.5.)

Montserrat de la Fuente Garcia-Moreno (fagkonsulent, 100 % fra 1.1.-8.5.)

I 2013 arbeidet Revita-prosjektet nesten utelukkende med samlingen av utenlandske moser. I alt 4 887 objekter fra samlingen ble dataregistrert. Ca. 3000 objekter ble korrekturlest og kvalitetssikret og ca. 900 objekter ble pakket om og innordnet i herbariet. Taksonregisteret ble utvidet for levermoser og for tidligere uavklarte navn for bladmoser. Størrelsen på samlingen ble oppjustert med ca. 12 500 objekter i 2012. Ved årsskiftet gjenstår ca. 3200 registrerte objekter som ikke er korrekturlest og kvalitetssikret. Ferdigstilling av disse er nedprioritert da det ikke er ressurser til etikettering av disse.

I utenlandssamlingen av moser ble det i 2013 funnet ytterligere 125 typeeksemplar slik at herbarium TRH per 31.12.13 har 638 typeeksemplar av moser. Typesamlingen for moser har dermed passert den for kalkalger i antall objekter. Ytterligere 381 objekter krever nærmere undersøkelser for å finne ut om de også er typeeksemplar. Det forventes fortsatt funn av typeeksemplar blant de uregistrerte objektene. I tillegg ble 220 soppobjekter etter konservator Sivertsen kuratert og dataregistrert.

### Innsats fra ansatte på Revita-prosjektet

Innsats fra ansatte på REVITA-prosjektet omfattet til sammen 8 månedesverk i 2013.



## Egeninnsats fra Seksjon for naturhistorie

Egeninnsats fra faste tilsatte i arbeid direkte knyttet til Revita-prosjektet utgjorde ca. 8,5 månedsværk i 2013.

### Aktivitet, fremdrift og utfordringer i 2013

Fra 9.5.13 hadde delprosjektet ikke lenger ansatte gjennom Revita. Gjennom vinteren 2013 ble det arbeidet for å få på plass videre bemanning. En av fagkonsulentene fra Revita ble tilsatt på SN fra 9.5. – 30.11. med videre dataregistrering av utenlandske moser som hovedarbeidsoppgave. Bortfall av dynamikken og fordelingen av arbeidsoppgaver mellom flere fagkonsulenter medførte imidlertid redusert produksjon.

De botaniske objektsamlingene vil ikke kunne påregne flere ressurser fra REVITA i den gjenværende prosjektperioden, og det er her et misforhold mellom prosjektplanens skisserte behov og faktisk benyttede ressurser på 80 månedsværk. Dette er imidlertid et problem som gjelder prosjektet i sin helhet, da en ikke har mottatt sikringsmidler fra KD i det omfang en hadde forventet.

Oversikt over aktivitet i samlingene	Størrelse	Utført i 2013	Utført totalt
Algeherbariet (dataregistrering/ant. objekter)	9 567	0	3 880
Algeherbariet (ompakking <sup>18</sup> og reorganisering <sup>19</sup> /ant. objekter)	9 567	0	3 880
Karplanteherbariet (dataregistrering /ant. objekter)	243 999	3 509	221 026
Karplanteherbariet (ompakking og reorganisering <sup>20</sup> / ant. objekter)	243 999	62 000	219 026
Lavherbariet (dataregistrering /ant. objekter)	41 133	583	37 483
Lavherbariet (ompakking og reorganisering/ant. objekter)	41 133	583	37 483
Moseherbariet (dataregistrering /ant. objekter)	139 777	7 045	132 576
Moseherbariet (ompakking og reorganisering/ant. objekter)	139 777	5 000	127 500
Soppherbariet (dataregistrering /ant. objekter)	18 709	681	16 920
Soppherbariet (ompakking og reorganisering/ant. objekter)	18 709	250	16 500
Taresamling (dataregistrering /ant. objekter)	2 275	0	0
Taresamling (ompakking og reorganisering/ant. objekter)	2 275	0	2 275
Typesamling (dataregistrering /ant. objekter) <sup>21</sup>	(1 366)	(139) <sup>III</sup>	(1 259) <sup>III</sup>
Spesialsamlinger [Gunnerus-herb.] (ant. objekter) <sup>22</sup>	(5 000)	(0) <sup>III</sup>	(2 786) <sup>III</sup>
<b>SUM (dataregistrering /ant. objekter)</b>		<b>11 818</b>	
<b>SUM (ompakking og reorganisering/ant. objekter)</b>		<b>ca. 70 000</b>	

**Tabell 10: Resultater 2013, botaniske objektsamlinger**

<sup>18</sup> Begrepet ompakking inkl. etikettering

<sup>19</sup> Reorganisering inkl. innordning i herbariet og i 2013 også reorganisering av ca. 28 % av det nordiske karplanteherbariet

<sup>20</sup> Se fotnote 18.

<sup>21</sup> Typesamlingen dataregistreres i databaser for respektive artsgrupper og tallene inngår ikke i totalsummen.

<sup>22</sup> Spesialsamlingene dataregistreres i databaser for respektive artsgrupper og tallene inngår ikke i totalsummen.

## 2.10 Zoologiske objektsamlinger



Figur 21: Preparater av fisk i zoologisk samling, fiskesamlingen. Foto: Karstein Hårsaker.

Faglig koordinator: Karstein Hårsaker

Aktiviteten ved dette delprosjektet ble startet opp i 2006, men er en videreføring og utvidelse av aktiviteter gjennom sikringsprosjekter og Museumsprosjektet i perioden 1998-2006, og siden 2006 innen Revita-arbeidet. Hovedinnsats i samlingene har vært knyttet til følgende i 2013:

- Samlingene av terrestriske og limniske invertebrater (dataregistrering, ompakking korrektur- og kvalitetssikring)
- Samlingene av marine invertebrater (dataregistrering, ompakking, tilstandskontroll og korrektur- og kvalitetssikring)
- Samlingene av norske og utenlandske pattedyr og fugl (restaurering av objekter).
- Samlingene av limniske invertebrater (bunndyr og plankton) (ompakking/sikring, tilstandskontroll, dataregistrering).

Hovedaktiviteten knyttet til Revita-prosjektet i 2013 var sikring og ompakking av limnisk samling. I løpet av 2013 ble totalt ca. 29 400 objekter dataregistrert, ingen av disse direkte knyttet direkte til aktiviteter i regi av Revita-prosjektet. Totalt var 99,2 % av de zoologiske

samlingene dataregistrert og 22,9 % av digitaliserte objekter tilgjengeliggjort på web ved utgangen av 2013.

### **Innsats fra ansatte på Revita-prosjektet**

Innsatsen fra ansatte gjennom Revitaprojektet var i 2013 på totalt ca. 2,7 månedsverk fra to teknikere. I tillegg ble det kjøpt inn pakkemateriell for ca. kr. 125 000,-

### **Egeninnsats fra Seksjon for naturhistorie**

Egeninnsats fra faste og midlertidig tilsatte i arbeid direkte knyttet til Revita-prosjektet var på ca. 11 månedsverk i 2013.

### **Utfordringer/problemer i 2013**

Sikringsarbeidet viste seg å være betraktelig mer omfattende enn beregnet.

<b>Oversikt over aktivitet i samlingene</b>	<b>Størrelse</b>	<b>Utført i 2013</b>	<b>Utført totalt</b>
Limnisk invertebrater numerisk (dataregistrert / ant. objekter)	243 050	10 811	243 050
Limnisk zooplankton numerisk (dataregistrert / ant. objekter)	95 000	882	90 627
Fisk forskningsdata (dataregistrert / ant. observasjoner)	133 725	535	133 725
Fisk samling numerisk (dataregistrert / ant. objekter)	7 243	279	7 243
Fisk observasjoner		0	5 743
Fisk mageinnhold forskningsdata (dataregistrert / ant. observasjoner)	50 000	215	44 315
Fisk vekst forskningsdata (dataregistrert / ant. observasjoner)	15 000	0	14 653
Fiskeskjell og otolitter (dataregistrert / ant. bunker)	96 525	10 873	96 525
Fugl norsk systematisk samling (dataregistrert / ant. objekter)	5 840	2	5 840
Fugleobservasjoner (dataregistrert / ant. observasjoner)	3 502	0	3 502
Fugleegg norsk samling (dataregistrert / antall kull)	2 426	150	2 426
Marine invertebrater systematisk (dataregistrert / ant. objekter)	120 000	371	108 234
Pattedyr norsk samling (dataregistrert / ant. objekter)	3 908	1 108	3 908
Amfibier og reptiler (dataregistrert / ant. objekter)	3 391	0	3 391
Terrestriske/limnisk invertebrater systematisk samling (dataregistrert / ant. objekter)	204 129	4 134	204 129
Typesamling (dataregistrert / ant. objekter)	763	8	763

**Tabell 11: Resultater 2013, zoologiske objektsamlinger**

## 2.11 Geologiske objektsamlinger

Faglig koordinator: Karstein Hårsaker

Oversikt over aktivitet i samlingene	Størrelse	Utført i 2013	Utført totalt
Geologisk samling (utstilling ned-/ompakket, flyttet og dataregistrert/kontrollert / ant. objekter)	9 726	403	9 726

**Tabell 12: Resultater 2013, geologisk objektsamling**

I 2013 har en arbeidet med akutt sikring av materiale som skulle tas ut av utstilling (pakking, flytting, dataregistrering og kontroll av antall objekter). Til sammen 403 objekter ble sikret i denne sammenheng i 2013.

### **Innsats fra ansatte på Revita-prosjektet**

Innsatsen fra ansatte gjennom Revitaprojektet var i 2013 på totalt 2 månedsverk fra en fagkonsulent.

### **Egeninnsats fra Seksjon for naturhistorie**

Egeninnsats fra faste og midlertidig tilsatte i arbeid direkte knyttet til Revita-prosjektet var på 1,5 månedsverk i 2013.

### **Utfordringer/problemer i 2013**

Sikringsarbeidet viste seg å være betraktelig mer omfattende først antatt.

### 3. Budsjett og resultat 2013

REVITA-budsjettet for 2013 hadde en total ramme på **6 346 000** (jfr. prosjektets handlingsplan). I handlingsplanen var det også satt opp tilleggsprioriteringer som kunne iverksette dersom ufroutsette midler ble tilgjengelig gjennom sikringsmidler, uforutsette permisjoner eller lignende.

Høsten 2013 ble det foretatt en omprioritering av midler tilsvarende kr. 716 500 ekskl. vikariater for personale i permisjon (styringsgruppemøte 23.09.2013, jfr. Revita Sak 2013/2).

De totale kostnadene for prosjektet i 2013 var på kr. **6 245 596**. 2 vikariater startet imidlertid sent i 2013, og belaster prosjektet med lønnsmidler tilsvarende ca. kr. 118 200 i 2014. Forbruket i 2013 – inkl. kontraktsforpliktelsene som ble terminert i februar 2014 - er derfor tilnærmet i henhold til prosjektets budsjetterte midler.

Delprosjekt	Budsjettert 2013 <sup>23</sup>	Omprior. 2013	Kostnader 2013	Resultat 2013 <sup>24</sup>
Hovedprosjekt	351 200		375 425	-24 225
Oppgrad. magasiner	0	195 000 <sup>25</sup>	147 749	47 251
Databaseverktøy	299 500		300 874	-1 374
Planverktøy	155 000		135 260	19 740
Kult. Hist. Arkiv	1 370 700	140 000 <sup>26</sup>	1 461 042	49 658
Arkeologisk samling	2 758 400		2 719 253	39 147
Etnogr./nyere k.hist.	0		0	0
Kirke-/malerisamling	530 600	100 000 <sup>27</sup>	256 190	374 410
Botanisk arkiv	0		54 364	-54 364 <sup>28</sup>
Botaniske samlinger	521 200		329 430	191 770
Zoologiske samlinger	122 000	281 500 <sup>29</sup>	466 009	-62 509
Est. lønnsvekst 4%	237 400			
<b>Sum</b>	<b>6 346 000</b>		<b>6 245 596</b>	

**Tabell 13:** Oversikt over budsjett og kostnader for 2013. Minusverdier angir merforbruk, positive verdier angir mindreforbruk i forhold til vedtatte kostnadsrammer.

<sup>23</sup> Budsjett handlingsplan for 2013 og tilleggs- og omprioriteringer er her slått sammen. Sistnevnte angis i fotonote for hver budsjettpost.

<sup>24</sup> Summering inkl. budsjetterte kostnader, omprioriteringer og faktisk forbruk. Minusverdier angir merforbruk.

<sup>25</sup> Summen ble omprioritert i styringsgruppen 23.09.2013 til innkjøp av reoler og magasinrekvisita.

<sup>26</sup> Summen ble iverksatt av styringsgruppen i henhold til tilleggsprioritering 2 i handlingsplanen 23.09.2013.

<sup>27</sup> Kr. 100 000 omprioritert som lønnsmidler for konservator i styringsgruppen 23.09.2013.

<sup>28</sup> Utgiftene for botanisk arkiv er lønnsmidler for aktivitet i 2012 som kostnadsført REVITA i 2013.

<sup>29</sup> Tilleggsprioritering nr. 1 (reg. av coleoptera og mosdyr) ble iverksatt våren 2013.

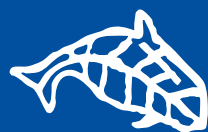
## 4. Vedlegg

Oversikt over innsats i månedsværk på delprosjektene, fordelt på ulike kompetanseområder for årene 2006 – 2013.

Delprosjekt / kompetanse	Tidsforbruk 2006 - 2013 (månedsværk)								Sum
	2006	2007	2008	2009	2010	2011	2012	2013	
<b>År</b>									
<b>2.1 Arealplan for magasin</b>									
<b>2.2 Databaseverktøy</b>									
<i>Seniorkonsulent</i>	11			2,2	6,4	7,5	5,5	5,5	<b>38,1</b>
<b>2.3 Planverktøy</b>									
<i>Fagkonsulent</i>							0,8	1,5	<b>2,3</b>
<i>Sikringskoordinator</i>								2,5	<b>2,5</b>
<b>2.4 Kulturhistoriske arkiv</b>									
<i>Ufaglært / innskriver</i>	117	116	125	126,5	29	16,5	16,8	12	<b>558,8</b>
<i>Tekniker</i>	22	16,5	16,5	21,3	11	16,5	10	5,5	<b>119,3</b>
<i>Fagkonsulent</i>	9,9	17,5	24	24,3	22	20	25	25	<b>167,7</b>
<b>2.5 Arkeologisk samling</b>									
<i>Tekniker</i>	11	10	12	5,5	2	2	5,5		<b>48</b>
<i>Tekn. konservator/avd.ing</i>		8	15	20	27,5	24	26,9	27	<b>148,4</b>
<i>Fagkonsulent</i>	2	30	39	45,5	39,1	30,3	27,5	25,5	<b>238,9</b>
<b>2.6 Etnogr / nyere kult.hist.mat.</b>									
<i>Tekn. konservator/avd.ing</i>						4,5			<b>4,5</b>
<b>2.7 Kirkesaml., maleri og bildesaml.</b>									
<i>Tekniker</i>			4	2					<b>6</b>
<i>Tekn. konservator/avd.ing</i>		11	10,8	11	11	5,5	9,5	3	<b>61,8</b>
<i>Fagkonsulent</i>				3	3				<b>6</b>
<b>2.8 Botaniske arkiv</b>									
<i>Fagkonsulent</i>	7	7	6,3		3	2,75	2,5		<b>28,55</b>
<b>2.9 Bot. objektsamlinger</b>									
<i>Ufaglært/innskriver</i>	33,6								<b>33,6</b>
<i>Tekniker</i>	5,5			3,5	1,7	2			<b>12,7</b>
<i>Fagkonsulent</i>	18,8	18,5	32,8	32,8	17,6	2,75	17,7	8	<b>148,95</b>
<b>2.10 Zool. objektsamlinger</b>									
<i>Ufaglært/innskriver</i>	25	16	21,5	11	8	4,5			<b>86</b>
<i>Tekniker</i>	7,7	8	5	5,5	2		7,5	2,7	<b>38,4</b>
<i>Tekn. konservator/avd.ing</i>			8,7	1,5					<b>10,2</b>
<i>Fagkonsulent</i>	38,5	32	30,5	21,5	15,5	11	5		<b>154</b>
<b>2.11 Geologiske samlinger</b>									
<i>Fagkonsulent</i>				4	4,6			2	<b>10,6</b>
<b>Prosjektadministrasjon</b>									
<i>Prosjektleder</i>	10	11	5,5	11	11	9,7	5,5	5,5	<b>69,2</b>
<b>Egeninnsats, seksjonene</b>									
<i>Seksjon for arkeologi og kult.hist.</i>	1	27	31,4	34,6	37,3	32,5	37,5	21,3	<b>222,6</b>
<i>Seksjon for naturhistorie</i>	22	16,3	11,5	11	11,5	21	22,5	21	<b>136,8</b>
<i>Administrasjon</i>	4	4	2,8	6,3	6	3,6	0,1	1,5	<b>28,3</b>
<b>Sum</b>	<b>346</b>	<b>348,8</b>	<b>402,3</b>	<b>404</b>	<b>269,2</b>	<b>216,6</b>	<b>225,8</b>	<b>169,5</b>	<b>2382,2</b>

Tabell 14: Innsats i månedsværk på alle delprosjekter, fordelt på ulike kompetanseområder for årene 2006-2014





ISBN 978-82-7126-987-6

Besøksadresse : Erling Skakkes gt. 46  
[www.vitenskapsmuseet.no](http://www.vitenskapsmuseet.no)