

Hans Christian Skollevoll

## Samlingsforvaltning og digitalisering

Saksgang og digitaliseringspraksis ved universitetsmuseenes topografiske arkiver

Masteroppgave i Kulturminneforvaltning

Trondheim, høsten 2012

## **Forord**

Bakgrunnen for denne oppgaven er den praksisplassen jeg hadde ved arkivet til NTNU Vitenskapsmuseet i Trondheim høsten 2011, og det verktøyet jeg brukte i registreringen av dokumenter i deres database. Jeg fikk vite underveis at ikke alle de andre universitetsmuseene registrerte dokumentene sine på samme måte, og det fikk meg til å fundere på hvorfor det var sånn. Det og andre spørsmål har jeg prøvd å besvare i oppgaven.

En stor takk rettes til min veileder Aud M. Tretvik og hennes råd og tålmodighet under mitt arbeid. Takk rettes også til mine medarbeidere under praksisen som var behjelpelig med å besvare de spørsmål jeg hadde, både under og etter at praksisperioden. Informantene fortjener også en takk for at de stilte opp, og tok seg tid til å besvare de spørsmål jeg hadde. Jeg takker familien min for oppmuntring under prosessen, og spesielt min eldre bror Richard som var til hjelp med under rettskrivningsprosessen.

Hans Christian Skollevoll

15.11.2012



# Innholdsfortegnelse

<b>Forord .....</b>	<b>I</b>
<b>Figurliste .....</b>	<b>V</b>
<b>1 Innledning .....</b>	<b>1</b>
<b>1.1 Bakgrunn .....</b>	<b>1</b>
<b>1.2 Tema .....</b>	<b>2</b>
<b>1.3 Problemstillinger .....</b>	<b>3</b>
<b>1.4 Begrep .....</b>	<b>4</b>
1.4.1 ePhorte .....	4
1.4.2 MUSIT's TopArk-applikasjon .....	4
1.4.3 Askeladden .....	5
1.4.4 Digitalisering .....	5
<b>1.5 Universitetsmuseenes samfunnsrolle.....</b>	<b>6</b>
<b>2 Forskningsstatus .....</b>	<b>9</b>
<b>2.1 Dokumentasjonsprosjekter hos universitetsmuseene.....</b>	<b>9</b>
<b>2.2 Forskningsstatus.....</b>	<b>10</b>
<b>3 Valg av metode.....</b>	<b>15</b>
<b>3.1 Intervju .....</b>	<b>15</b>
<b>3.2 Samtaler .....</b>	<b>16</b>
<b>3.3 Valg av informanter.....</b>	<b>16</b>
<b>3.4 Dokumentanalyse .....</b>	<b>17</b>
<b>3.5 Litteraturstudium .....</b>	<b>18</b>
<b>4 Saksgangen til en forvaltningssak gjennom et arkiv .....</b>	<b>19</b>
<b>4.1 Mottak i ekspedisjonen.....</b>	<b>21</b>
<b>4.2 Saksbehandling.....</b>	<b>21</b>
4.2.1 Kort om ansvarsfordeling, dispensasjonsmyndighet og saksbehandlingstid .....	22
<b>4.3 Avslutning av sak .....</b>	<b>25</b>
<b>4.4 Skanning .....</b>	<b>26</b>
<b>4.5 Tilrettelegging i arkiv .....</b>	<b>27</b>
<b>4.6 Registrering/digitalisering .....</b>	<b>27</b>
<b>4.7 Arkivering .....</b>	<b>28</b>
<b>4.8 Eventuelle forskjeller fra saksgangen hvor kun ePhorte brukes .....</b>	<b>29</b>

<b>5 Universitetsmuseenes forskjellige valg av verktøy i digitaliseringen av de topografiske arkivene .....</b>	<b>31</b>
<b>5.1 Bakgrunn for valgene .....</b>	<b>31</b>
<b>5.2 utfordringer .....</b>	<b>32</b>
<b>5.3 Muligheten for nasjonale retningslinjer for digitaliseringsprosessen.....</b>	<b>33</b>
<b>6 Vurdering av funn i oppgaven.....</b>	<b>35</b>
<b>6.1 Hovedpunkter fra saksgangen til en forvaltningssak gjennom et arkiv .....</b>	<b>35</b>
<b>6.2 Hovedpunkter fra universitetsmuseenes valg av verktøy i digitaliseringen av de topografiske arkivene.....</b>	<b>39</b>
<b>6.3 Eventuelle flaskehalsar for en forvaltningssak gjennom et arkiv .....</b>	<b>41</b>
<b>6.2 Fordeler og ulemper, ePhorte vs TopArk .....</b>	<b>42</b>
<b>6.3 Søknad om felles nasjonal webportal.....</b>	<b>43</b>
<b>7 Konklusjon.....</b>	<b>45</b>
<b>Litteraturliste.....</b>	<b>47</b>
<b>Vedlegg: Intervjuguide.....</b>	<b>51</b>

## **Figurliste**

<b>Figur 1. Saksgangen i arkiv.....</b>	<b>20</b>
<b>Figur 2. Saksbehandling.....</b>	<b>24</b>



# 1 Innledning

## 1.1 Bakgrunn

Høsten 2011 hadde jeg praksis på NTNU Vitenskapsmuseet i Trondheim på arkivet til seksjon for arkeologi og kulturhistorie. Der fikk jeg se og være med på de ulike oppgavene/prosessene som ble utført ved museet. Jeg fikk være med på hele prosessen fra forvaltningssaker kom inn til ekspedisjonen til de var ferdig arkiverte. På min første dag på arkivet fikk jeg tips om at jeg kunne skrive masteroppgave om hvordan en forvaltningssak går gjennom arkivet, og eventuelt identifisere flaskehalsen i systemet. I løpet av den tiden jeg tilbrakte på arkivet fikk jeg god innsikt og kunnskap om hvordan en forvaltningssak gikk gjennom arkivet. Det at jeg fikk tips fra høyt hold på NTNU Vitenskapsmuseet at dette var noe som det var interesse å få vite mer om, og at det ikke var skrevet om noe dette før, gjorde at det ble et lett valg for meg å lande på dette emnet.

Etter en stund på arkivet fikk jeg vite at digitaliseringspraksisen de i Trondheim ikke var lik som resten av landet. Stort sett er det slik at de ulike universitetsmuseene bruker forskjellige registreringsprogram i digitaliseringsprosessen av de topografiske arkivene sine. Trondheim og Bergen bruker et program som heter TopArk, som er utviklet av universitetsmuseenes felles IT organisasjon (MUSIT). Oslo og Stavanger bruker et program som heter ePhorte, som først og fremst er et saksbehandlingsprogram som universitetene i Norge er pålagt å bruke i saksbehandlingssammenheng, men ikke i digitaliseringsammenheng av de topografiske arkivene. Tromsø har ikke i skrivende stund begynt å digitalisere sine arkiv, men de har testet digitalisering i MUSIT's TopArk-applikasjon.

Med bakgrunn i dette fikk jeg ideen om å sammenligne de to forskjellige programmene som de ulike universitetsmuseene bruker for å prøve å se om det er noen fordeler eller ulemper eller noen større forskjeller mellom de forskjellige programmene. Det at universitetsmuseene registrerer sine topografiske arkiv med ulike programmer fikk meg dermed til å fundere på om det ville vært hensiktsmessig med et felles system for hvordan digitaliseringen av universitetsmuseenes topografiske arkiv burde utføres.



## 1.2 Tema

Temaet for masteroppgaven er ”Samlingsforvaltning og digitalisering. Saksgang og digitaliseringspraksis ved universitetsmuseenes topografiske arkiver”.

I første del av oppgaven skal jeg følge en forvaltningssak gjennom arkivsystemet.

Denne måten forvaltningssaken går gjennom et arkiv på er hentet fra

Vitenskapsmuseet i Trondheim, hvor jeg har hatt litt over to måneder praksis.

Vi skal følge prosessene saken går igjennom fra mottak og gjennom saksbehandling til arkiv, og digital arkivering. Fokuset vil ligge på tiden saken bruker i de forskjellige prosessene, og prøver å identifisere eventuelle flaskehals. Målet er å finne ut om sak bruker unødvendig mye tid i en av prosessene fra mottak til den er ferdig arkivert i arkivet, og prøve å si noe om hvordan saksgangen kan effektiviseres.

I den andre delen av oppgaven skal jeg finne ut hvorfor de ulike universitetsmuseene bruker forskjellige digitaliseringsverktøy (program: ePhorte og MUSIT's TopArk-applikasjon) i digitaliseringsprosessen. Det at ePhorte egentlig er et saksbehandlingsprogram og ikke et digitaliseringsprogram som er spesifikt laget for lagring av topografisk informasjon, har fått meg til å stille spørsmålstegn om dette digitale verktøyet er egnet for digitalisering av arkiv. Derfor vil jeg finne ut om dette er tilfelle eller ikke, og om hvilke fordeler eller ulemper ePhorte har i motsetning til TopArk.

Med tanke på disse ulike verktøyene universitetsmuseene bruker for å digitalisere arkivene på, vil jeg til slutt prøve å finne ut om det er burde innføres et felles, nasjonalt system, eller om de forskjellige verktøyene å digitalisere arkivene på får noen innvirkning i det hele tatt på et eventuelt sluttprodukt. Universitetsmuseene er i en prosess med å søke om penger til et prosjekt for å legge arkivene ut på internett (web portal). Mitt spørsmål er om det er vanskeligheter med to forskjellige programmer i digitaliseringsprosessen med tanke på uthenting av informasjon? En publisering av arkivene ut på internett vil gjøre det både enklere for forskere og studenter å hente ut informasjon. Universitetsmuseenes arkiv er offentlige, og en tilgjengeliggjøring på internett vil gjøre det enklere også for allmennheten og utbyggere å få tilgang til materialet som er fins i arkivene.

En tilgjengeliggjøring av slik informasjon på internett vil hjelpe offentlig forvaltning og utbyggere med kunnskap om kulturminners beskaffenhet og beliggenhet. Lett tilgjengelige arkivopplysninger vil ha stor nytte for å finne koblinger mellom funn, kulturminner, beliggenhet og kartverk. Man kan dermed få en god oversikt over alle kulturminner i et distrikt, og med nøyaktig informasjon om forhold tilknyttet en spesifikk gård. For utbyggere og forvaltere vil slik informasjon spare tid og utgifter, spesielt med tanke på tidkrevende leting i arkiver. Det kan også bli en allment større oppmerksomhet rundt de registrerte kulturminnene, og følger kan bli en mindre risiko for at de blir ødelagt først før en kyndig undersøkelse er gjennomført.<sup>1</sup>

### **1.3 Problemstillinger**

Hovedproblemstillingen for oppgaven er: *Kan det være hensiktsmessig å innføre et felles, nasjonalt system for digitaliseringen av universitetsmuseenes topografiske arkiv?*

Det vil bli benyttet underproblemstillinger for å hjelpe å svare på hovedproblemstillingen. De underproblemstillingene som er valgt er som følger:

- Hvordan er saksgangen til forvaltningssaker gjennom et universitetsmuseums arkiv, og hvor langt tid bruker den gjennom arkivet før den er ferdig arkivert?
- Finnes det flaskehals i noen av prosessene gjennom arkivsystemet, og finnes det da en måte effektivisere prosessen på?
- Hvorfor har de forskjellige universitetsmuseene valgt forskjellige verktøy i deres digitaliseringsprosess av arkivene?
- Hvilke fordeler eller ulemper har de to forskjellige programmene i digitaliseringsprosessen?

---

<sup>1</sup> Østmo, Einar, 1998: 77

## 1.4 Begrep

### 1.4.1 ePhorte

ePhorte er det mest utbredte saks- og arkivsystemet i offentlig sektor i Norge, dette systemet oppfyller alle lovpålagte krav og er godkjent etter NOARK 5 standarden som tillater elektronisk arkivering av saksdokumenter i de arkivformat som Riksarkivet har godkjent<sup>2</sup>.

*[EPhorte kan blant annet]...håndtere dynamiske dokumenter, registrering av dokumenter som ikke journalføres, versjonshåndtering, integrasjons mot e-post og bruk av digitale signaturer, og elektronisk samhandling.*<sup>3</sup>

### 1.4.2 MUSIT's TopArk-applikasjon

MUSIT er universitetsmuseenes felles IT-organisasjon, og er en direkte videreføring av Dokumentasjonsprosjektet og Museumsprosjektet som digitaliserte kulturhistorisk og naturhistorisk materiale ved universitetsmuseene<sup>4</sup>.

*Målsettingen er å videreutvikle og vedlikeholde museenes felles databaser, og å gi forskjellige brukergrupper tilgang til museenes digitale tjenester via ulike portaler.*<sup>5</sup>

TopArk-applikasjonen er en database utviklet spesielt for digitalisering av topografiske arkiver. MUSIT skriver på sine sider at:

*Registreringene gjøres i databaser utviklet spesielt for den type objekt som er samlet inn. Disse basene kalles ofte primærdatabaser eller samlingsdatabaser og forvaltes av museene. MUSIT's databaseportefølje består av ca. 30 primærdatabaser.*<sup>6</sup>

---

<sup>2</sup> <http://www.evry.no/it-tjenester/applikasjonstjenester-og-losninger/enterprise-content-management-ecm/ephorte/>

<sup>3</sup> ibid

<sup>4</sup> Bergan, Cecilie. 2011: 14

<sup>5</sup> ibid: 14

<sup>6</sup> [http://www.musit.uio.no/musit/musitweb/html/felt\\_web.html](http://www.musit.uio.no/musit/musitweb/html/felt_web.html)

### 1.4.3 Askeladden

*Askeladden er Riksantikvarens offisielle database for fredete kulturminner og kulturmiljøer i Norge.<sup>7</sup>*

Askeladden inneholder blant annet data om kulturminner som er automatisk fredet, og nyere tids kulturminner som er fredet eller midlertidig fredet. Askeladden er hovedsakelig et verktøy for kulturminneforvaltningen, men i 2009 ble databasen tilgjengeliggjort for publikum gjennom internettsiden [www.kulturminnesok.no](http://www.kulturminnesok.no).<sup>8</sup>

### 1.4.4 Digitalisering

Digitalisere betyr ”å gjøre om til digital form”. Informasjon som er digitalisert er data som er blitt konvertert til en enkel tallform bestående av distinksjonen mellom de to verdiene 1 og 0, og denne konverteringen gjør at informasjon kan bli behandlet elektronisk i en datamaskin. Det å digitalisere er ikke bare en ren av-kopiering av informasjon, men en omkodning av den. Med digitalisering av museumsmateriale menes en digitalisering av relevant informasjon, som kan bestå av både tekst, lyd, bilde og film. Det materialet som blir digitalisert, avhenger da av skjønn og bevisst utvelgelse hos de som utfører digitaliseringen. Selve begrepet digitalisering blir ofte ment som å tilgjengeliggjøre informasjon til allmennheten elektronisk, men det er ikke alltid dekkende. Digitalisering er en prosess hvor analoge signaler blir konvertert til digitale signaler, som igjen blir til digitale filer som kan bli lesbare på en datamaskin. En tilgjengeliggjøring av disse filene for allmennheten er avhengig av intensjonen og formålet bak digitaliseringen av de som gjennomfører den. Universitetsmuseene har de siste årene hatt et fokus på å digitalisere sine kulturhistoriske og naturhistoriske samlinger, intensjonen bak digitaliseringen har vært å gjøre samlingene lettere tilgjengelig for forvaltning og forskere. På lang sikt ser det ut som at de også ønsker å gjøre samlingene tilgjengelige for allmennheten.<sup>9</sup>

---

<sup>7</sup> <http://www.riksantikvaren.no/Norsk/Askeladden/>

<sup>8</sup> ibid

<sup>9</sup> Bergan, Cecilie, 2011: 3-4, Ødegaard et al, 2009: 22

## 1.5 Universitetsmuseenes samfunnsrolle

I stortingsmelding nr. 15 står det at universitetsmuseene rolle i samfunnet er å være nasjonalmuseer for natur- og kulturhistorie fra tiden før reformasjonen.

Universitetsmuseene er forskningsinstitusjoner med ansvar for å bygge opp, drive og vedlikeholde vitenskapelige samlinger, samt å drive forskning og formidling som er knyttet til disse samlingene.<sup>10</sup>

*[Universitets]Museene har et særlig ansvar for å sikre samfunnets behov for kunnskap om vår natur- og kulturarv.<sup>11</sup>*

Den internasjonale museumsorganisasjonen ICOM har definert museers samfunnsrolle med kombinasjonen av de fire funksjonene samle, bevare, forske og formidle. De fire funksjonene beskriver grunnleggende trekk ved de institusjonene som vi kaller museer. Denne definisjonen stammer fra 1900-tallet, og det kan dermed være viktig å benytte denne for alle museer, eller å bruke definisjonen som en allmenn beskrivelse. Forholdet mellom slike definisjoner har variert historisk og innholdet er blitt forstått ulikt. Forståelsen av museenes egenart og oppgaver har dermed forandret seg over tid.<sup>12</sup> Likefullt vil den nevnte definisjonen være fruktbar for anvendelsen i denne oppgaven.

Å samle er den mest grunnleggende oppgaven for et museum. Det er vanskelig å forestille seg et museum som ikke er en samling av noe, det kan være gjenstander, bilder eller dokumenter, kunnskap eller kilder til kunnskap. Museumsutredningen (NOU 1996:7) sier at museenes viktigste oppgave er å samle, og deretter følger de tre andre funksjonene i form av arbeidsoppgaver knyttet til samlingene. I utredningen fremheves det at måten museet utfører samlingsoppgavene på er avgjørende for det øvrige museumsarbeidet, og dermed hvilken rolle museet kan spille i samfunnet.<sup>13</sup>

Bevaring av gjenstander og annet materiale opptar store deler av det daglige arbeidet. Således er dette en viktig oppgave for et museum og det er dermed med på å definere

---

<sup>10</sup> Stortingsmelding nr. 15 (2007-2008): 9

<sup>11</sup> ibid: 9

<sup>12</sup> Eriksen, Anne, 2009: 115

<sup>13</sup> ibid: 115

museet som institusjon. Bevaringsarbeid i museumsvirksomheten får liten omtale i museologisk litteratur, og det defineres ofte som praktisk museografi. Det praktiske bevaringsarbeidet som blir utført ved museer har likefullt stor betydning, ikke bare for den fysiske bevaringen og sikringen av gjenstander, men også for forståelsen av museet, dets kunnskapssyn og virkeform.<sup>14</sup>

*Hvis man skal forstå hva museet gjør som institusjon i samfunnet, er bevaringsarbeidet og dets logikk et helt sentralt element.*<sup>15</sup>

Museenes bevaringsarbeid kan deles inn i tre hovedkategorier. Den første kategorien omhandler når en gjenstand først ankommer museet. Registrering av materialet er en notering av tilvekst i samlingene. Katalogisering er innføring av en beskrivelse og dokumentasjon av materialet som plasserer materialet i et system av kategorier og gjenstandsbetegnelser. Sikring og forebyggende konservering er kategori nummer to, og her er det snakk om oppbevaring av materialet. Materialet skal sikres mot tyveri eller skade og det skal så langt det lar seg gjøre å beskytte det mot vanlige nedbrytningsprosesser. Den siste kategorien er aktiv konservering, det kan være direkte inngrep og behandling av materialet for å hindre nedbrytende prosesser. Restaurering kan regnes som bevaringsarbeid siden det dreier seg om å reparere materialet og tilbakeføre det til som antas å være dets tidligere tilstand.<sup>16</sup>

Forskning er noe norske museer skal gjøre og er forpliktet på gjennom ICOMs museumsetiske retningslinjer. Museumsutredningen og ABM-meldingen sier også ettertrykkelig at å forske er noe norske museer skal gjøre. Det er museets øvrige oppgaver som gir grunnlag for forskningsvirksomheten, samt at museene skal tjene samfunnet som dialoginstitusjoner og være et møtested for kunnskapsopplevelser. Denne formidlingen av kunnskap som museet gjør, skal være forskningsbasert. Forskingen er ikke ulik annen forskning; den skal ha et dynamisk perspektiv hvor all kunnskap i prinsippet skal prøves, revurderes, forkastes, modifiseres og revideres i en kontinuerlig prosess.<sup>17</sup>

---

<sup>14</sup> *ibid*: 135

<sup>15</sup> *ibid*: 135

<sup>16</sup> *ibid*: 136

<sup>17</sup> *ibid*: 159

Den mest synlige delen av museumsvirksomhet er formidlingsdelen. Formidling er samlebetegnelse på den utadrettede virksomheten museene driver med, mot publikum og offentligheten. Det er denne virksomheten allmennheten kjenner til museene, og er derfor den samme virksomheten politikere og myndigheter vurderer dem etter. Det er gjennom formidling at museer forteller historier, og formidler et budskap eller ideologi.<sup>18</sup>

*At forskningsinteressen knyttes til disse sidene ved virksomheten når hensikten er å undersøke hvordan museene fungerer i samfunnet, er derfor ikke å undres over.<sup>19</sup>*

Det å opprette og bygge opp et museum handler i all hovedsak om å ha ”noe” å vise frem for publikum, samt det å ha ”nok” materiale. I dagens samfunn ser vi at dette er eksemplifisert ved museers årsrapporter og lignende som hovedsakelig vedrører den utadrettede virksomheten museet driver med. Rekkefølgen av ordene i ICOM-definisjonens formulering ”samle, bevare, forske og formidle” er ikke tilfeldig plassert. Formidlingsvirksomheten til museene bygger på de foregående oppgavene. En forutsetning for formidling er nettopp samling, bevaring og forskning. For at det skal finnes noe å formidle må det finnes gjenstandsmateriale og kunnskap om disse.<sup>20</sup>

*Museumsformidlingen bygger på den samme tenkningen som innsamlings-, bevarings- og forskningsarbeidet og – mer konkret – på gjenstandsmateriale og annen dokumentasjon som museet har fått tilgang til gjennom slik virksomhet.<sup>21</sup>*

En digitalisering av de topografiske arkivene kan være med å oppfylle samfunnsrollen universitetsmuseene skal ha. En større tilgjengelighet av informasjon omkring det innsamlede materialet vil gjøre forskningsarbeidet lettere for forskere, som igjen påvirker formidlingsarbeidet til museene. En tilgjengeliggjøring vil også gjøre at allmennheten får tilgang på informasjon som før ikke var tilgjengelig for dem. Dermed kan en digitalisering av de topografiske arkivene være med på å oppfylle både forskningsrollen og formidlingsrollen til universitetsmuseene.

---

<sup>18</sup> ibid: 181

<sup>19</sup> ibid: 181

<sup>20</sup> ibid: 181

<sup>21</sup> ibid: 182

## 2 Forskningsstatus

### 2.1 Dokumentasjonsprosjekter hos universitetsmuseene

Mellom 1992-1997 pågikk det første dokumentasjonsprosjektet i norsk universitetssammenheng, kalt DokPro (Dokumentasjonsprosjektet). Dette dokumentasjonsprosjektet var et samarbeid mellom universitetsmuseene i Oslo, Trondheim, Bergen og Tromsø, og deres målsetning med prosjektet var å digitalisere arkiver og registre samt etablere databaser for de arkeologiske gjenstandssamlingene. En bedre tilgjengeliggjøring av arkivene og samlingene for allmennheten var også et av de målene prosjektet hadde.<sup>22</sup>

Universitetsmuseene satte også i gang et naturhistorisk dokumentasjonsprosjekt i 1994 kalt UNADOK. Formålet med dette prosjektet var også å tilgjengeliggjøre samlingene for flere brukergrupper, og man skulle også utvikle innsamlingsstrategier, utforme registre og samordne grensesnitt.<sup>23</sup>

Etter DokPro og UNADOK fortsatte digitaliseringen av universitetsmuseenes arkiver og samlinger for kulturhistorie og naturhistorie gjennom MusPro (Museumsprosjektet), som ble etablert i 1998, helt frem til 2006. Deres målsetning var å lage et felles databasesystem for håndtering av samlingsobjekter ved universitetsmuseene<sup>24</sup>. Etter MusPro tok MUSIT, universitetsmuseenes IT organisasjon, over driften av samlingsdatabasene.<sup>25</sup>

Et annet prosjekt, REVITA-prosjektet har også som målsetning å tilgjengeliggjøre universitetsmuseenes samlinger og arkiver. Dette prosjektet kom på banen etter at resultatene av riksrevisjonens undersøkelse i 2002-2003 var klare, men prosjektet ble allerede nevnt i museumsutredningen (NOU 1996:7). REVITA-prosjektet har ikke vært underlagt noen offentlig styring, i motsetning til de foregående prosjektene

---

<sup>22</sup> Bergan, Cecilie, 2011: 11-12, Brun, Wenche og Sørgaard, Kristine O. 2008: 108, Nakrem, Hans Arne, 2010: 211

<sup>23</sup> Nakrem, Hans Arne 2010: 211, Ødegaard et al, 2009: 41

<sup>24</sup> Brun, Wenche og Sørgaard, Kristine O., 2008: 108, Nakrem, Hans Arne, 2010: 211, Ødegaard et al, 2009: 41

<sup>25</sup> Bergan, Cecilie, 2011: 12, Brun, Wenche og Sørgaard, Kristine O., 2008: 108



DokPro og MusPro, og universitetsmuseene har derfor vært frie til å utforme innholdet i REVITA-prosjektet.<sup>26</sup>

Det jobbes med å få tilgjengeliggjort det digitaliserte materialet ved universitetsmuseene på internett<sup>27</sup>, en gjenstandsdatabase<sup>28</sup> på internett er allerede operativ. Det digitaliserte arkivmaterialet (topografiske arkiver) er ennå ikke blitt tilgjengelig på internett. Se kapittel 6.3 for mer om informasjon om universitetsmuseenes søknad til Forskningsrådet for midler til en web-portal.

## 2.2 Forskningsstatus

*Ved universitetet i Leicester i Storbritannia finnes et eget institutt for museumsstudier, hvor det i de senere år har blitt utgitt flere fagbøker som tar opp temaer knyttet til digitalisering i museumssektor.<sup>29</sup>*

Ross Parry er ett av de kjente navnene fra dette instituttet, og han har både skrevet egen litteratur og vært redaktør for større artikkelsamlinger som handler om påvirkningen av ny teknologi og digitalisering av kulturhistorisk materiale i museene.<sup>30</sup>

Ross Parry omtaler feltet som digital kulturarv, og at det er mange ulike faggrupper som tiltrekkes av, og jobber innad i feltet. Disse faggruppene tilhører som regel forskjellige fora hvor de har sine egne rutiner innen debattering og publisering, som gjør at eventuell litteratur og debatt kan være spredt innad ulike fagområder. Det finnes med andre ord ikke en praksis eller et emne kalt digital praksis samlet på et sted. Men det er nettopp den aktiviteten og tilstedeværelsen digital kulturarv har innad i flere avgrensede fagområder som gjør dette feltet både interessant og vanskelig for de som holder på med det.<sup>31</sup>

---

<sup>26</sup> Brun, Wenche og Sørgaard, Kristine O., 2008: 108, 110

<sup>27</sup> Bergan, Cecilie, 2011: 12

<sup>28</sup> <http://www.unimus.no/arkeologi/>

<sup>29</sup> ibid: 23

<sup>30</sup> ibid: 23

<sup>31</sup> Parry, Ross. 2010: 3-4

Artikkelsamlingen til Ross Parry<sup>32</sup> og artikkelsamlingen til Fiona Cameron og Sarah Kenderdine<sup>33</sup> er gode engelske bøker for teorier rundt digitalisering i museumsverden som omfatter utallige ulike temaer.

I Norden er det enda ikke kommet mye litteratur innen emnet, selv om arbeid med digitalisering har pågått en stund. Men det har kommet ut en dansk artikkelsamling<sup>34</sup> i 2009 om digital formidling av kulturarv.<sup>35</sup>

Denne sistnevnte artikkelsamlingen er en del av det danske forskningsprosjektet *Digital formidling af kulturarv* som ble igangsatt i 2007-08. Hensikten med artikkelsamlingen har ikke vært å formidle dekningen av de danske institusjoners arbeid med kulturarvsdigitalisering, eller fremlegge nye empiriske undersøkelser. Derimot er hensikten å tilføre eller fastholde forskjellige synsvinkler og stille kritiske spørsmål fra et mer generelt teoretisk hold, peke på hvor fortsatte utfordringer finnes og avklaring mangler.<sup>36</sup>

I en artikkel i denne boken skriver Niels D. Lund<sup>37</sup> blant annet om kulturarv, digitalisering, formidling og drømmen om den store portal, hvor de tre foregående begrepene kommer sammen. Et mål for denne drømmen for kulturarvsdigitalisering i mange land har vært den store felles og sammenkoblede offentlige portal hvor ulike ressurser, kilder, gjenstander er tilgjengeliggjort uansett type, medium, oppbevaringsinstitusjon og lignende. Selv om det er et informasjons- og opplysningsprosjekt er det allikevel en formidling av identitet og erindring. Lund skriver at dermed er denne portaldrømmen ligner mest et politisk prosjekt om kulturarvens rolle. Et av de dilemmaene som Lund nevner i sin artikkel, og som har mest relevans i denne oppgaven, er representasjonsdilemmaet. En digital kopi er en representasjon, som sjeldent gjør samme inntrykk som det originale materialet. En digitalisering kan også tilføre merverdi til materialet via manipulasjon og

---

<sup>32</sup> Parry, Ross, 2010

<sup>33</sup> Cameron, Fiona og Kenderdine, Sarah, 2007

<sup>34</sup> Lund, Niels D. et al., 2009

<sup>35</sup> Bergan, Cecilie. 2011: 23

<sup>36</sup> Lund, Niels D. et al., 2009:10-11

<sup>37</sup> Lund, Niels D., 2009

interaktivitet; man kan for eksempel forstørre eller forminske, vende og sammenligne via hurtige linker til paralleller med mer.<sup>38</sup>

Det at faglitteratur ikke er samlet ”under samme paraply” er som nevnt over et internasjonalt fenomen, og begrenser seg ikke bare til Norden. Den faglitteraturen som er tilgjengelig er for det meste rapporter og artikler tilknyttet digitaliseringsprosjekter, og de beskriver for det meste erfaringer som er gjort i disse prosjektene.

Boken til Knut Aukrust og Bjarne Hodne<sup>39</sup> beskriver de erfaringene som er gjort med Dokumentasjonsprosjektet og de diverse databasene. Boken legger vekt på de prinsipielle sidene ved bruk av digitalisert kildemateriale, og kan være en veileder for alle som ønsker å gå nærmere inn på de ulike emneområdene som finnes i databasene for språk og kultur.<sup>40</sup>

I den samme boken finner vi lite som er relevant for denne oppgaven, utenom en artikkel av Einar Østmo<sup>41</sup> hvor han tar opp temaet om de topografiske arkivene. Østmo sier videre at i de topografiske arkivene finner man korrespondanse, arkeologiske undersøkelser, registreringsrapporter, kart og tegninger, ordnet i mapper for hver gård i alfabetisk rekkefølge innenfor hver kommune og fylke. Over 200 år som universitetsmuseene har eksistert er det oppsamlet mye arkivalia, dette materialet er nesten like viktig som funnene i seg selv. For i de topografiske arkivene finner vi all original dokumentasjon om funnsteder og funnforhold. Hvis et kulturminne blir fjernet eller ødelagt er det nettopp i disse arkivene man kan finne igjen original dokumentasjon som tegninger, beskrivelser og annen informasjon. De topografiske arkivene er svært aktive, i den betydning at de får kontinuerlige tilskudd med ny dokumentasjon. Forskere, studenter og forvaltere har daglig behov for å studere det materialet som ligger i de topografiske arkivene. Dette kan være et stort problem på flere måter. En ting er å holde orden på arkivene, en annen er at arkivaliene er svært utsatt for slitasje med tanke på hvor gamle enkelte arkivalier er. Østmo skriver at det

---

<sup>38</sup> *ibid*: 22-23, 37

<sup>39</sup> Aukrust, Knut og Hodne Bjarne, 1998

<sup>40</sup> *ibid*: Forord

<sup>41</sup> Østmo, Einar, 1998

er et pressende behov for å tilgjengeliggjøre de topografiske arkivene i databaser, og han legger til at dette vil være en formidabel oppgave.<sup>42</sup>

Å tilgjengeliggjøre de topografiske arkivene både for allmennheten, forvaltere og utbyggere vil jeg si er viktig både med tanke på de problemene det er med slitasje på arkivalia, men også for å gjøre det enklere å finne informasjon til forskjellige prosjekter som forvaltere, forskere og utbyggere holder på med.

Boken *Samling og Museum* av Bjarne Rogan og Arne Bugge Amundsen<sup>43</sup> er en artikkelsamling som handler om museet som fenomen. Boken omhandler aspekter ved museenes historie, og den tar i enda større grad opp problemstillinger i og omkring dagens museer. Det er et bredt spekter av innfallsvinkler som forfatterne har, enten det er forskjellige typer museale fenomener som omtales eller ulike fagperspektiver som preger framstillingene. Det viktigste for dem har vært å presentere en bok om museer og museologi på norsk, som kan bevisstgjøre museenes samfunnsrolle og deres sentrale plass i vitenskap og kulturliv<sup>44</sup>. Artiklene i boka er plassert i tre kategorier; ”museumshistorie”, ”samlinger, utstilling og arkitektur” og ”mellom estetikk og politikk”.

Artikkelen i denne boken som er relevant for denne oppgaven er artikkelen av Hans Arne Nakrem<sup>45</sup> hvor han blant annet redegjør for de ulike dokumentasjonsprosjektene ved universitetsmuseene.

Wenche Brun og Kristine O. Sørgaard<sup>46</sup> skriver i sin artikkel at det i Kulturminneloven står at kulturarven tilhører oss alle. Tilgangen til de arkeologiske samlingene er i dag sterkt begrenset, siden tilgangen til samlingene kun er tilgjengelige i de fem universitetsbyene i Norge. Med å digitalisere samlingene vil informasjonen som tilgjengeliggjøres for allmennheten, forskere og forvaltning forbedres. Muligheten for digitale søk i de arkeologiske samlingene vil være et stort fremskritt for universitetsmuseene, og det vil samtidig styrke universitetsmuseenes

---

<sup>42</sup> *ibid*:65

<sup>43</sup> Rogan, Bjarne og Amundsen, Arne Bugge (red.), 2010

<sup>44</sup> Amundsen, Arne Bugge og Brenna, Brita, 2010:9

<sup>45</sup> Nakrem, Hans Arne, 2010

<sup>46</sup> Brun, Wenche og Sørgaard, Kristine O., 2008

forvaltningsansvar. Ved at tilgangen til informasjon over internett blir bedre vil forskere og museumsansatte merke at betingelsene for denne type forskning endrer seg. Istedenfor for at forskere skal lese gjennom bunker med trykte tilvekster og søke om tilgang til arkiver og magasiner, vil forskere ha tilgang på digitalt arkivmateriale hvor opplysninger fra ulike databaser kan kombineres og suppleres med digitale foto og tredimensjonale illustrasjoner. Den digitale teknologien vil dermed endre museenes rolle. Tradisjonelt har det vært museenes rolle å bevare det innsamlede materialet mot forfall. Dette er gjort ved å begrense tilgang til materialet ved å velge ut hvilke gjenstander publikum får se, og at fremvisninger av dette materialet skjer i lukkede rom. Den digitale teknologien bringer formidlingen av materialet ut av museenes kontroll, og rokker dermed med museenes tradisjonelle rolle. Fokuset blir dermed ikke bare rettet mot utstillinger. Fokus skifter også til det publikum vanligvis ikke får se, som tidligere ikke har hatt mulighet til å bli fremvist. Det å få samlingene frem i lyset vil hjelpe museenes i å oppfylle dets samfunnsrolle om å formidle kulturarven.<sup>47</sup>

De punktene som Brun og Sørgaard her kommer med er jeg helt enige i.

---

<sup>47</sup> *ibid*: 111, 113

## 3 Valg av metode

### 3.1 Intervju

For å få en god innsikt i valget av de forskjellige digitaliseringsmetodene som brukes av de forskjellige universitetsmuseene i kapittel 5, valgte jeg å bruke et delvis strukturert, kvalitativt intervju som metode.<sup>48</sup> Jeg har også hatt noe e-post korrespondanse med informantene i etterkant.

I en slik intervjumetode er temaene for intervjuet lagt opp på forhånd, men selve rekkefølgen på når temaene kommer opp i intervjuet er ikke fastlagt. Selve intervjuet er lagt opp som en samtale mellom forskeren og informanten, hvor forskeren kan følge informantens fortelling samtidig som forskeren kan få svar på de temaene som er fastsatt på forhånd. Forskeren må også i en slik samtaleposisjon være forberedt på at informanten kan ta opp andre tema som ikke var fastsatt på forhånd.<sup>49</sup>

Under intervjuene valgte jeg å ta notater underveis under mine intervjuer, grunner er at jeg ikke hadde tilgang på noen opptaksmuligheter. En av grunnene var fordi at jeg bare hadde to intervjuer og de var ikke lagt opp til å være spesielt lange. Jeg ville også ha en intervjusituasjon hvor det var mulighet for å snakke generelt om digitalisering av de topografiske arkivene, og samtidig få et bredere innblikk og forståelse av bruken av ePhorte. Med tanke på problemer det er med å ta notater underveis i en intervjusituasjon, så er all referering fra intervjuene derfor ut ifra min forståelse av det som ble sagt.

Når man tar notater må man analysere underveis, fordi forskeren sorterer informasjonen samtidig som man skriver. Fordi det ikke er mulig å skrive ned alt, vil mengden av data bli redusert og man får mindre fyldige data. Utfordringen ligger i å skrive ned det viktigste informantene sier, stille relevante spørsmål samtidig som man gir informantene tilstrekkelig med oppmerksomhet slik at intervjuet flyter godt.

---

<sup>48</sup> Grønmo, Sigmund, 2007: 165-184

<sup>49</sup> Thagaard, Tove, 1998:89

Notater underveis kan redusere den personlige kontakten som et intervju gir muligheter for.<sup>50</sup>

Intervjuguiden med spørsmålene som er stilt til informantene ligger som vedlegg til oppgaven.

### **3.2 Samtaler**

I kapittel 4 er samtaler med mine medarbeidere under min praksisperiode på NTNU Vitenskapsmuseet, og e-post korrespondanse med noen av disse samtalepartnerne i etterkant av praksisperioden. I forhold til intervjuene gikk samtalene mer direkte inn på praktiseringen av de forskjellige prosessene. På grunn av spørsmålene var spesifikke ble informasjonen jeg fikk under samtalene lettere å ta notater til, i motsetning til de delvis strukturerte, kvalitative intervjuene.

De personene jeg hadde samtaler med under min praksisperiode ved arkivet på NTNU Vitenskapsmuseet, seksjon for arkeologi og kulturhistorie var; ingeniør Knut Steinar Sande, Roald Myrvang, seniorkonsulent (arkivleder) Anne Birgitte Høy-Petersen, førstekonsulent (ekspedisjon) Ellen Johanne Grav Ellingsen. Jeg har også hatt e-post korrespondanse førsteamanuensis Lars Fredrik Stenvik.

### **3.3 Valg av informanter**

Informantene er valgt på bakgrunn av at disse individene er eller har vært med i MUSIT's topografiske faggruppe. Mandatet for denne gruppen er at de skal videreutvikle MUSIT-løsningen for topografiske arkiver og foreslå løsninger for hvordan et digitalt topografisk arkiv skal fungere i forhold til universitetenes sentrale digitale arkivløsninger (ePhorte).<sup>51</sup>

Det ble valgt en informant fra hvert universitetsmuseum:

- Anne Birgitte Høy-Petersen, NTNU Vitenskapsmuseet.
- Roger Jørgensen, Tromsø Museum, UiT.
- Wenche Brun, Arkeologisk Museum, UiS.
- Espen Uleberg, Kulturhistorisk Museum, UiO.
- Sonja Marie Innselset, Universitetsmuseet i Bergen, UiB.

---

<sup>50</sup> *ibid*:102

<sup>51</sup> Høy-Petersen, Anne Birgitte, *Mandat Faggruppe for topografiske arkiv*

Det ble utført kun to intervjuer, ett av Espen Uleberg<sup>52</sup> og ett av Wenche Brun<sup>53</sup>. Jeg har også hatt epost korrespondanse med Wenche Brun<sup>54</sup> i etterkant av intervjuet. Det var på grunn av at Oslo og Stavanger brukte et annet digitaliseringsverktøy enn de andre universitetsmuseene, og var ikke noe jeg har erfaring med. Ved min praksisperiode ved NTNU Vitenskapsmuseet hadde jeg samtaler med de ansatte der (se over) og Anne Birgitte Høy-Petersen, og jeg følte jeg ikke trengte noe lengre intervju der. Jeg hadde litt e-post korrespondanse med Anne Birgitte Høy-Petersen<sup>55</sup> og Sonja Marie Innselset<sup>56</sup> i etterkant for å få mer utfyllende informasjon. Tromsø Museum og Roger Jørgensen<sup>57</sup> hadde jeg også bare e-postkorrespondanse med siden Tromsø Museum per dags dato ikke digitaliserer sine topografiske arkiver.

### 3.4 Dokumentanalyse

I gjennomgangen av dokumentene er det viktig at de blir lest kritisk. Dokumenter er ofte skrevet for et spesielt formål, og de må derfor vurderes i forhold til den konteksten de er skrevet til. Det er også viktig å se på sammenhengen mellom avsender og mottaker, for dokumenter kan være skrevet for en bestemt gruppe mottakere. Hva som blir fremstilt i dokumentene og for hvem det blir fremstilt for er tanker som jeg må ha med meg i min gjennomgang av dokumentene.<sup>58</sup>

De dokumenter jeg har brukt som er upubliserte dokumenter er et møtereferat, og universitetsmuseenes søknad for midler til en web-portal løsning. Møtereferatet var kort og jeg så spesifikt etter mandatet til MUSIT's topografiske faggruppe (se ovenfor). I søknaden så jeg etter tema som formål og intensjoner med søknaden. Det var også mye annen informasjon i søknaden, men formålene og intensjonene med søknaden var den informasjonen som var relevant for denne oppgaven.

Jeg har også benyttet meg av en stortingsmelding som er et offentlig dokument. Stortingsmeldinger er regjeringens melding om deres politikk på det spesifikke feltet,

---

<sup>52</sup> Uleberg, Espen, *Intervju*, 05.01.2012

<sup>53</sup> Brun, Wenche, *Intervju*, 31.01.2012

<sup>54</sup> Brun, Wenche, 03.04.2012

<sup>55</sup> Høy-Petersen, Anne Birgitte, 10.04.2012

<sup>56</sup> Innselset, Sonja Marie, 29.02.2012

<sup>57</sup> Jørgensen, Roger, 24.02.2012

<sup>58</sup> Thagaard, Tove, 1998: 62-63



leseren må derfor vite at dette er retningslinjer som universitetsmuseene må forholde seg til. I denne oppgaven er stortingsmeldingen brukt til å belyse universitetsmuseenes rolle i samfunnet, og universitetsmuseene må derfor jobbe med å oppfylle disse retningslinjene som regjeringen har satt.

### **3.5 Litteraturstudium**

I mitt studium av litteraturen har jeg hovedsakelig valgt å fokusere på nordiske kilder. Jeg har også med kilder som ikke er nordiske, hovedsakelig for å vise hvor litteratur kan finnes både for egen og leserens del. Noe som reflekteres i forskningsstatus kapittelet. Mye av litteraturen har også gått ut på forskjellige teorier rundt digitalisering i museumsvirksomhet, og erfaringer gjort med ulike typer digitaliseringsoppgaver. Jeg har prøvd å trekke ut den informasjonen jeg synes på best mulig måte har hjulpet meg i å besvare mine problemstillinger.

De temaene jeg har vært på utkikk etter har hovedsakelig tilknyttet topografiske arkiver og digitaliseringen av disse. Jeg har også sett etter spesifikk litteratur som svarer på mer konkrete saker, som for eksempel saksbehandlingstid i forvaltningen som jeg fant i Jørn Holmes<sup>59</sup> bok og i lovene. For eksempel har jeg også sett etter tema som besvarer samfunnsrollen til universitetsmuseene, som jeg fant i Anne Eriksens<sup>60</sup> bok og i en stortingsmelding.

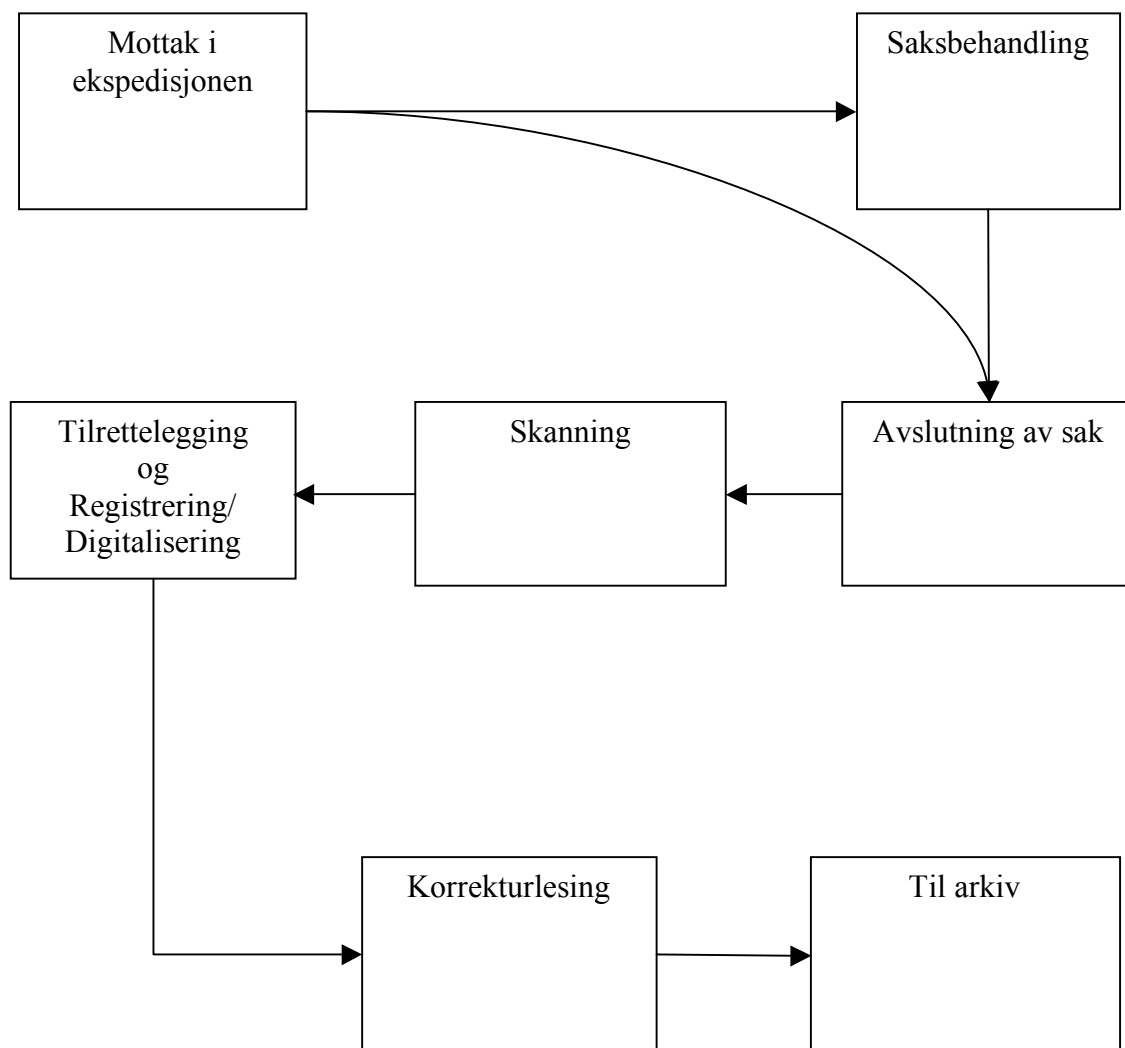
---

<sup>59</sup> Holme, Jørn, 2001

<sup>60</sup> Eriksen, Anne, 2009

#### **4 Saksgangen til en forvaltningssak gjennom et arkiv**

Denne gjennomgangen av en forvaltningssak gjennom et av universitetsmuseenes arkiv er fra NTNU Vitenskapsmuseet i Trondheim, gjennomgangen er basert på egen observasjon i praksis og samtaler med personer på arkivet. De bruker ePhorte i saksbehandlingen og MUSIT's TopArk-applikasjon til det rent arkeologiske innholdet (f.eks. utgravingsrapporter). Denne gjennomgangen er derfor ikke helt lik ved alle universitetsmuseers arkiv i Norge siden noen av universitetsmuseene bruker kun ePhorte. Om det er store forskjeller mellom disse skal vi derfor se mer på i kapittel 6. Denne gjennomgangen av saksgangen (se figur 1) til en forvaltningssak gjennom et av universitetsmuseenes arkiv gjelder fortløpende saker som kommer inn til universitetsmuseet. Tidsperspektiv og saksgangen kan være noe annerledes fra universitetsmuseum til universitetsmuseum, men generelt sett er saksgangen stort sett den samme.



Figur 1. Saksgangen i arkiv

#### **4.1 Mottak i ekspedisjonen<sup>61</sup>**

Saksbehandlingen er heldigitalisert, men dokumenter i papirform forekommer fortsatt, stort sett gjelder det kopier av vedtak o.l. fra fylkeskommune, Riksantikvar, tiltakshavere eller søknader om dispensasjon fra kulturminneloven. Slike kopier av vedtak blir avsluttet som sak i ekspedisjonen, og går ikke innom prosessen ”saksbehandling” (Se figur 1). I ekspedisjonen blir forvaltningssaker tilrettelagt og oversendt til saksbehandlere i ePhorte. Dette er en forholdsvis rask prosess som gjennomsnittlig tar ca 10-15 minutter alt etter omfang.

Hvis en sak/dokument kommer til ekspedisjonen i papirform, blir denne skannet for digital oppbevaring. Deretter får saken/dokumentet en journalnummer slik at det er enklere å identifisere den i ePhorte. Det sjekkes om saken/dokumentet allerede finnes i ePhorte, hvis den ikke finnes, blir en ny sak opprettet. Finnes det en sak som allerede omhandler det samme, blir dokumentene lagt til den allerede eksisterende saken. Saken får så et stempel, saksnummer og en arkivkode<sup>62</sup> (sakstype) før den blir lagt i et omslagsark med den samme informasjonen. Så blir forvaltningssaken oversendt til saksbehandlerne i papirformat og i ePhorte.

Hvis det er ankommet et dokument som hører til en sak som allerede finnes, blir samme prosedyre gjennomført som nevnt ovenfor, men det får ikke et eget omslagsark. Dette dokumentet blir så oppført som et nytt dokument i den allerede eksisterende saken.

#### **4.2 Saksbehandling**

##### **Ingen konflikt med kulturminner**

Arkeologiske forvaltningssaker som ikke har en konflikt med kulturminner er allerede avklart hos fylkeskommunen, og en kopi av denne saken blir oversendt museet for arkivering. Alle forvaltningssaker som omhandler marinarkeologi blir behandlet ved museet, siden det faller under deres ansvarsområde. Hvis saksbehandlerne (marinarkeologene) ikke finner noen konflikt med kulturminner i forvaltningssaken, blir et svar om dette oversendt til den rette part i saken (tiltakshaver, Riksantikvaren).

---

<sup>61</sup> Ellingsen, Ellen Johanne Grav, *Samtale*, 15.11.2011

<sup>62</sup> Marinarkeologi, arkeologi o.l. etter NTNUs arkivnøkkel

Deretter blir saken sendt tilbake til ekspedisjonen som avslutter saken (se under). Denne prosessen tar ca en uke til forvaltningssaken er avsluttet.<sup>63</sup>

### **Konflikt med kulturminner**

Hvis man finner ut at det er konflikt med kulturminner i en forvaltningssak, må man kanskje befare området (saksavhengig), kreve en utgraving eller tillate et inngrep i kulturminnet. Om det blir utgraving eller frigivelse av kulturminnet, avhenger selvfølgelig på hvilken type kulturminne det er og hvilket type tiltak som det er ønsket å gjøre. Hvis det kun er en befaring som er nødvendig, avhenger tiden det tar før saken kan avsluttes alt ettersom når saken ble åpnet. Siden perioden befaringer kan gjøres er avhengig av været, det vil si i sommerhalvåret. Derfor varierer tidsperspektivet om hvor lang tid det trengs før det er en avklaring i forvaltningssaken. Generelt tar det alt fra en måned til et halvt år før saken blir avsluttet. Hvis det er nødvendig med en utgraving i forvaltningssaken, kan det ta opp til ett år eller flere, alt avhengig av tiltaksstørrelsen og kulturminnet det er i konflikt med. Når en utgraving er gjennomført, sendes tillatelse til tiltak til rette part(er) i saken, og utgravingsrapporten blir sendt til ekspedisjonen sammen med saksdokumentene for å avslutte saken.<sup>64</sup> Se på figur 2 for en visuell oversikt over saksgangen til saksbehandlingen.

#### **4.2.1 Kort om ansvarsfordeling, dispensasjonsmyndighet og saksbehandlingstid**

##### **Ansvarsfordeling**

Universitetsmuseene har ansvar for alle faste, automatisk fredete kulturminner eldre enn år 1537, alle samiske kulturminner eldre enn 100 år, alle stående bygninger fra år 1537 til år 1650 i sine respektive geografiske områder. Universitetsmuseene har også ansvaret for alle marinarkeologiske skipsfunn eldre enn 100 år. Unntaket er Kulturhistorisk museum (KHM) og Bergen Museum, hvor Norsk sjøfartsmuseum (NSM) og Bergen sjøfartsmuseum har denne rollen i disse geografiske områdene.<sup>65</sup>

---

<sup>63</sup> Stenvik, Lars F., 10.04.2012

<sup>64</sup> Ellingsen, Ellen Johanne Grav, *Samtale*, 15.11.2011

<sup>65</sup> Stortingsmelding nr. 15 (2007-2008): 9

### **Dispensasjonsmyndighet**

Riksantikvaren har dispensasjonsmyndigheten for automatisk fredete kulturminner, når det gjelder automatisk fredete byggverk i perioden 1537-1649 har de kun dispensasjonsmyndighet for kirker og statlige eide byggverk.<sup>66</sup> For andre automatisk fredete byggverk i den samme perioden er det fylkeskommunene som har dispensasjonsmyndighet.<sup>67</sup> Fylkeskommunene er også dispensasjonsmyndighet for vedtaksfredete kulturminner, områdefredninger og kulturmiljøer.<sup>68</sup>

### **Saksbehandlingstid**

Etter Forvaltningslovens § 11 a første ledd skal forvaltningen forberede og avgjøre saken uten et grunnet opphold. Hvis forvaltningen forventer at det vil ta uforholdsmessig lang tid å besvare henvendelsen, plikter kulturminneforvaltningen å gi et foreløpig svar etter forvaltningslovens § 11 a annet ledd. I svaret skal forvaltningen redegjøre for hvorfor henvendelsen ikke kan behandles tidligere, og de skal så vidt det er mulig gi et svar på når et svar på henvendelsen kan ventes. Et foreløpig svar kan unnlates hvis forvaltningen anser det som åpenbart unødvendig. Når det gjelder saker som gjelder enkeltvedtak skal et foreløpig svar, etter Forvaltningslovens § 11 a annet ledd, gis hvis henvendelsen ikke kan besvares i løpet av en måned etter at henvendelsen er mottatt forvaltningen.<sup>69</sup>

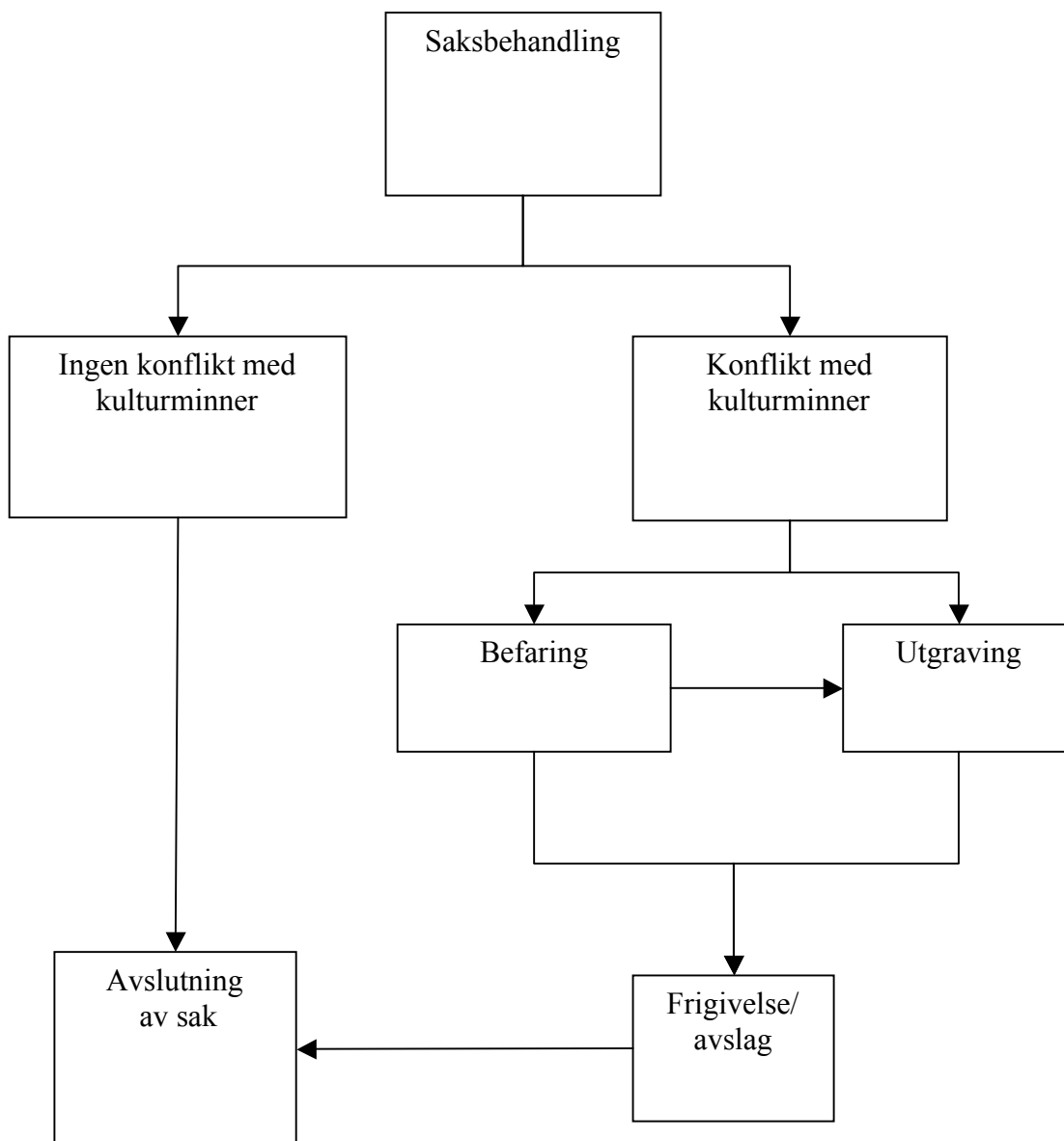
---

<sup>66</sup> Kulturminneloven §§ 8 og 15 a, jf § 4 tredje ledd

<sup>67</sup> For nærmere informasjon se Kulturminneloven kap. II

<sup>68</sup> Kulturminneloven §§ 15 a, 19 og 20

<sup>69</sup> Forvaltningsloven § 11 a, Holme, Jørn, 2001:15



Figur 2. Saksbehandling

### 4.3 Avslutning av sak<sup>70</sup>

Når en sak er ferdig behandlet, blir den oversendt ekspedisjonen som avslutter (lukker) saken. Saksmappen blir sjekket for at alle dokumentene er til stede, og hvis det er tilfelle, kan saken avsluttes i ePhorte og sendes videre til arkivet. Å avslutte en sak kan ta opp til en hel dag avhengig av størrelsen på saken, saksmappen blir også ryddet i denne prosessen. Ryddingen går ut på å sjekke at dokumentene ligger i rette rekkefølge, og dokumenter med flere sider har ofte binders og stifter som må fjernes og erstattes med et A4 ark som brukes som et omslagsark. En sak som er sendt til avslutning, kan ligge på vent i opptil en måned siden avslutning av saker tas bolkevis i ekspedisjonen.

Ca en gang i året kommer det saker med tilhørende utgravingsrapporter som også skal ryddes og avsluttes på samme vis som nevnt ovenfor. Siden utgravingsrapporter som regel inneholder mye dokumentasjon i forhold til andre saker, tar det ca to dager å avslutte en sak med tilhørende utgravingsrapporter.

Av og til i saksbehandlingsprosessen blir saksdokumenter sendt rundt på museet til personer som skal se på saken (uttale seg i saken innad på museet) og blir liggende der. Dermed kan en sak bli sendt til avslutning hvor ett eller flere dokumenter kan være spredd på museet hos opptil flere personer, disse personene kan enten ha lagt dokumentet til side eller glemt at de har dokumentet. Dermed kan det ta mye lengre tid å avslutte en sak, og ekspedisjonen må dermed ut på leting etter dette dokumentet/dokumentene, ekspedisjonen må ta seg en liten spørrerunde. Tiden det dermed tar å avslutte en slik sak kan dermed ta mye lengre tid enn planlagt, alt er avhengig av omfanget av dokumenter som mangler. Skrekkeksempelet i skrivende stund er at det har ligget en sak til avslutning i 1-1,5 år på grunn av at alle dokumentene ikke er i mappen.

### Kvalitetssikring<sup>71</sup>

EPhorte er et offentlig saksbehandlingsarkiv, derfor må alle sakene kvalitetsikres for at alt skal være korrekt. Når en sak er avsluttet, blir den gjennomgått av ekspedisjonen

---

<sup>70</sup> Ellingsen, Ellen Johanne Grav, *Samtale*, 15.11.2011

<sup>71</sup> *ibid*



og et annet fagpersonell. Forvaltningssakene skal kvalitetsikres, det vil si at en skal sikre at alle dokumentene er til stede. En slik kvalitetssikring tar ca en time per sak.

#### **4.4 Skanning**<sup>72</sup>

Skanning av en forvaltningssak blir tatt i bolker. Ved skanningen skannes dokumentene og blir lagret i gårdsmappen som saken gjelder. Dokumentene blir eventuelt rettet opp hvis de er skjeve, de blir lyst litt opp og dokumentnummeret blir visket over og skrevet inn digitalt slik at det er bedre å se. Det som tar tid i denne prosessen er hvis det er dårlig papir eller skrift på begge sider av dokumentet som kan gjøre at skriften er dårlig eller skriften fra den andre siden lyser igjennom. Denne prosessen tar alt fra fem minutter til en time, alt ettersom om det er komplikasjoner eller ikke. Saksmapper med få dokumenter tar noen minutter ekstra, siden skanningen av dokumenter flere sider skjer ved at alle arkene blir lagt i skanneren samtidig (man legger en bunke med dokumenter i en skuff på skanneren så skanner den alle dokumentene, jo flere mindre gårdsmapper jo flere omganger med skanning). Det må lages en ny mappe for hver nye gård som skannes på serveren hvor dokumentene blir lagret før oversending til Orakelbasen.

CD-er med bilder fra utgravinger blir sendt rett fra ekspedisjonen etter at en sak er avsluttet, her blir de overført fra CD-en og inn i fotobasen på serveren hvor hvert bilde får skrevet inn rett informasjon som oppgitt i fotolisten. Med denne overføringen får man gjort ca 20 bilder i timen. CD-en blir sendt ned i ekspedisjonen etter denne overføringen og lagt inn i utgravingsrapporten igjen, da denne som regel også inneholder den digitale versjonen rapporter, tegninger m.v. Disse filene brukes i overføringsprosessen til TopArk-applikasjonen.

#### **Kvalitet**<sup>73</sup>

Dokumentene lagres i TIFF for det var det TopArk-applikasjonen ble bygd opp på fra starten av, men det er planer om å gå over til PDF-filer da disse tar mindre plass. For øyeblikket er TIFF mer brukervennlig i TopArk-applikasjonen ettersom bildene av dokumentene kommer direkte opp i applikasjonen, noe som ikke skjer med PDF-filer ennå.

---

<sup>72</sup> Sande, Knut Steinar, *Samtale*. 15.11.2011

<sup>73</sup> Sande, Knut Steinar, 15.12.2011

Det brukes 3 typer oppløsning:

- Sh/v. 200 dpi, tekst i brukbar lesbar kvalitet.
- Gråtoner, 150 dpi. brukes på dokumenter som er ensfarget, som inneholder svak tekst eller annen informasjon som vil forsvinne om en lagrer dem i Sh/v.
- Farger, 300 dpi. brukes på de dokumentene som inneholder forskjellige farger. Dette brukes også på de fleste bilder for å holde kvaliteten best mulig da mange bilder er av dårlig kvalitet.

#### **4.5 Tilrettelegging i arkiv<sup>74</sup>**

Når forvaltningssaken har blitt avsluttet og kommer til arkivet, blir saksmappen tilrettelagt for digitalisering og registrering i MUSIT's TopArk-applikasjon. Først blir det sjekket om at alle dokumentene er til stede og ligger i rett rekkefølge i saksmappen, slik at det er enkelt å registrere saksmappen. Saksmappen blir også ryddet for binders/stifter og gitt omslagsark hvis det ikke allerede er gjort i ekspedisjonen. Saksmappen får også et stempel for å holde styr på hvilke prosesser den har vært igjennom, det blir også telt opp hvor mange sider det er i mappen og deretter blir det notert på forsiden av saksmappen. Eventuelle dubletter kastes. Siden saker blir avsluttet bolkevis i ekspedisjonen, kommer de bolkevis til arkivet, så blir de sortert fylkesvis og etter gårdsnummer hvis mulig. Selve tilretteleggingen av mapper tar ca fem minutter og i verste fall en time, avhengig av saksmengden.

Tilretteleggingen gjøres samme prosess som registreringen/digitaliseringen.

Utgravingsrapporter tar litt lengre tid å tilrettelegge, antall kart og tegninger må telles. Det totale antall sider skal også oppgis og noteres på utsiden av mappen til utgravingsrapporten i tillegg til informasjon som avsender, gårdsnummer, journalnummer o.l.

#### **4.6 Registrering/digitalisering**

I registreringsprosessen blir dokumentene registrert i MUSIT's TopArk-applikasjon hvor det blir lagt inn nøkkelord i et temafelt som gir stikkord om hva saken omhandler, dette gjør det lett å søke på denne saken i TopArk-applikasjonen. Det blir også lagt inn informasjon som avsender(e), mottaker(e), dato, gitt et unikt

---

<sup>74</sup> Høy-Petersen, Anne Birgitte, *Samtale*, 15.11.2011

saksnummer, type dokument (brev, notat, rapport o.l.), eventuelt journalnummer til saken i EPhorte og en egen hendelse (områderegulering, befaring, registrering o.l.) for hva saken omhandler. Det blir også lagt inn informasjon om antall sider kart eller tegninger det er, hvis det er noen. Det blir også lagt inn henvisning til Askeladden ID og/eller museumsnummer hvis det blir nevnt noen plass i forbindelse med forvaltningssaken, slik at det er lettere å søke på forvaltningssaker som har å gjøre med den Askeladden ID. Selve registreringsprosessen tar maksimalt en time avhengig av mengden av dokumenter.<sup>75</sup>

Arkivet og TopArk-applikasjonen er satt opp etter gårdsnummer, og av og til i forvaltningssaker er det ikke oppgitt hvilket gårdsnummer saken gjelder, så da må de lete etter det. Da kan ressurser som kommuners hjemmesider (reguleringsplaner), matrikelbaser, ØK-kart, Askeladden og lignende ressurser være hjelpemidler til å finne ut dette. Denne informasjonen blir notert på omslagsarket til forvaltningssaken hvis den ikke allerede finnes.<sup>76</sup>

All registrering blir kvalitetsikret av en fagperson som ser at all relevant informasjon er blitt tatt med i registreringen og skrevet korrekt i TopArk-applikasjonen, dette tar ca fem minutter. Denne kvalitetssikringen skjer på grunn av at det er ufaglærte som utfører registreringen, registreringen utføres av arbeidsledige på arbeidsmarkedtiltak. Når denne kvalitetssikringen skjer, er avhengig av saksmengden og tilgjengeligheten til denne personen, men generelt sett er det innen én uke.<sup>77</sup>

#### **4.7 Arkivering**

Når en sak er ferdig registrert i TopArk, blir den liggende på kontoret til arkivsjeften til dem blir fysisk lagt ned i arkivet, ved NTNU Vitenskapsmuseet er det 4-5 etasjer mellom arkivet og kontorene så saksmapper blir lagt ned bolkesvis. De kan ligge opptil ett år før de fysisk blir tatt ned i arkivet. Det at forvaltningssakene ligger så lenge før de fysisk blir tatt ned i arkivet er fordi det er andre arbeidsoppgaver som har høyere prioritet enn å flytte sakene fysisk ned i arkivet. Det har heller ingen praktisk

---

<sup>75</sup> Myrvang, Roald, *Samtale*, 15.11.2011

<sup>76</sup> *ibid*

<sup>77</sup> Høy-Petersen, Anne Birgitte, *Samtale*, 15.11.2011

betydning for andre enn arkivsjefen, siden alle arkivhendelser, interne og eksterne, går gjennom arkivsjefen.<sup>78</sup>

#### **4.8 Eventuelle forskjeller fra saksgangen hvor kun ePhorte brukes**

Nå skal vi se på forskjellene mellom de universitetsmuseene som bruker kun ePhorte og de som bruker både ePhorte og MUSIT's TopArk-applikasjon. De forskjellene som blir nevnt nedenfor er fra perspektivet til Arkeologisk Museum i Stavanger som bruker kun ePhorte.

I ePhorte skiller man mellom administrativt arkiv og vitenskapelig (topografisk) arkiv, både fysisk og i ePhorte. Det vitenskapelige arkivet inkluderer alle typer sakstyper som omhandler kulturminneforvaltning eller samlingsforvaltning. ePhorte blir brukt både som saksbehandlingssystem og som endelig arkiveringsdestinasjon for dokumenter, det vil si at de utfører hele saksbehandlings- og arkiveringsprosessen i samme operasjon. Innkommende saker og journalposter (dokumenter) blir registrert fortløpende i ePhorte av museumsadministrasjonen. Forvaltningssaken blir lagt over til ansvarlig avdelingsleder i ePhorte som igjen legger den til den aktuelle saksbehandleren. Samtidig som saken blir tildelt saksbehandler i ePhorte blir den overlevert fortløpende i papirform til det vitenskapelige arkivet, hvor fagfolk kvalitetssikrer merking av dokument/sak og at det havner i rett gårdsmappe og TopArkskuff. Forvaltningssaken går direkte i papirform og i digital form til tilhørende saksmappe i den relevante gårdsmappen. Avslutning av forvaltningssaker skjer fortløpende. Dokumenter/journalposter blir importert i ePhorte i originalformat (outlook, word, excel, tiff osv), men når forvaltningssaken er ferdigstilt (ferdig behandlet) opprettes det i tillegg en arkivverdig pdf-versjon. En egen registreringsprosess er ikke skilt ut som en egen operasjon i ePhorte, i motsetning til de som også bruker MUSIT's TopArk-applikasjon. Den samme registreringsprosessen blir utført i mottaksprosessen i ePhorte. Kvalitetssikringen i ePhorte gjøres parallelt med den øvrige digitaliseringsarbeidet, på grunn av at det er fagpersonell som håndterer dokumentene etter at de er registrert i ePhorte.<sup>79</sup>

---

<sup>78</sup> Høy-Petersen, Anne Birgitte, 10.04.2012

<sup>79</sup> Brun, Wenche, 03.04.2012



## **5 Universitetsmuseenes forskjellige valg av verktøy i digitaliseringen av de topografiske arkivene**

De ulike universitetsmuseene bruker ulike verktøy i sin digitalisering av de topografiske arkivene. NTNU Vitenskapsmuseet i Trondheim og Bergen Museum bruker både ePhorte og TopArk-applikasjonen i sin digitalisering. Kulturhistorisk Museum (KHM) i Oslo og Arkeologisk Museum i Stavanger bruker kun ePhorte i sin digitalisering, mens Tromsø Museum ikke digitaliserer sine topografiske arkiver.

Digitalisering av de topografiske arkivene vil hjelpe forskere, studenter og forvaltere med å ha tilgang på informasjon fra hele landet, uavhengig av hvor i landet man befinner seg. Det vil gjøre forskning og forvaltning mer effektivt, på grunn av at de ikke trenger å bruke verdifull tid på å lete i arkiver og lese bunker med trykte dokumenter. De kan dermed få all den informasjonen de måtte ønske et tastetrykk unna.

### **5.1 Bakgrunn for valgene**

Det at det er regionale ulikheter i måten de ulike universitetsmuseene digitaliserer sine topografiske arkiver på, er av naturlige årsaker basert på institusjonenes tidligere veivalg.

Bakgrunnen for at TopArk brukes i digitaliseringsprosessen hos Bergen Museum er at deres topografiske arkiv ble valgt ut som et pilotprosjekt i Dokumentasjonsprosjektet (DokPro) med oppstart i januar 1996. I dette pilotprosjektet var det to fagkonsulenter/arkeologer ved Bergen Museum som var sterkt inne i utviklinga av det som i dag er MUSIT's TopArkbase, og de hadde et tett samarbeid med systemutviklerne i DokPro. TopArk-basen ble utviklet på bakgrunn av analyser av Bergen Museums topografiske arkiv, hvor de hadde et fokus på brukergruppene forskning og forvaltning. På dette tidspunktet fantes det ikke et annet programvarealternativ som kunne passe til dette formålet. MUSIT's TopArkbase ble utviklet med det utgangspunktet at det topografiske arkivet er en dokumentsamling og en vitenskapelig ressurs, og ikke en dokumentjournal eller saksbehandlingsverktøy. Universitetet i Bergen hadde ikke noe elektronisk brevjournal på den tiden, og sentralarkivet ved Universitetet i Bergen hadde ingen bemerkninger med en fortsatt

bruk av MUSIT's TopArkbase etter at ePhorte ble innført som saksbehandlingsprogram. TopArkbasen har vært i bruk siden høsten 1999 av arkeologer på Vestlandet både på museet, i fylkeskommunen og ved arkeologisk institutt.<sup>80</sup>

NTNU Vitenskapsmuseet i Trondheim har lik historie som de har i Bergen, ved at de har brukt TopArk-applikasjonen siden slutten av 1990-tallet, før ePhorte ble innført som saksbehandlingsprogram ved universitetsmuseene.<sup>81</sup>

Ved Kulturhistorisk Museum i Oslo bruker de ePhorte på grunn av at det er bestemt av administrasjonsledelsen. Arkeologisk Museum i Stavanger ble for noen år siden det femte universitetet i Norge, og det at disse to institusjonene begynte digitalisering etter at ePhorte var innført som saksbehandlingsverktøy er grunnen for at de i dag bruker ePhorte i sin digitalisering av de topografiske arkivene. Det at alt fra bibliotek, administrasjon og arkiv bruker det samme systemet ser de på som en positiv ting.<sup>82</sup>

I Tromsø digitaliseres brev- og saks-arkivet fortløpende ved Universitetet i Tromsø. Det topografiske arkivet ved Tromsø Museum blir per i dag ikke digitalisert grunnet manglende økonomi. De påpeker også at en digitalisering av topografisk arkiv krever mange årsverk, og at en digitalisering ikke er mulig innenfor dagens økonomiske rammeverk.<sup>83</sup>

For forskere, studenter og forvaltning vil det være en stor fordel at de topografiske arkivene ved alle de fem universitetsmuseene blir digitalisert, men det ser dessverre ut til å være lenge til at topografisk arkiv ved Kulturhistorisk Museum i Oslo og Tromsø Museum blir digitalisert.<sup>84</sup>

## 5.2 Utfordringer

Utfordringer med ePhorte er at det er et saksbehandlingsverktøy som har dokumenter som på grunn av personvernshensyn kan unndras offentligheten, og at det kan ha noen

---

<sup>80</sup> Innselset, Sonja Marie, 29.02.2012

<sup>81</sup> Høy-Petersen, Anne Birgitte, 10.04.2012

<sup>82</sup> Uleberg, Espen, *Intervju*, 05.01.2012

<sup>83</sup> Jørgensen, Roger, 24.02.2012

<sup>84</sup> Jørgensen, Roger, 24.02.2012, Uleberg, Espen, *Intervju*, 05.01.2012

utfordringer med hensyn til innsyn i eventuelle viktige dokumenter. Det blir også påpekt at MUSIT's TopArkbase er utformet som en forskningsdatabase, mens ePhorte er lagt opp mer som et register. Ett poeng som kom opp under et intervju<sup>85</sup> var at hvis man vil effektivisere registreringsprosessen i digitaliseringsarbeidet må man velge å registrere mindre informasjon enn det som er praksis i dag, noe som ikke nødvendigvis er ønskelig fra forvaltningens side. Universitetsmuseene som bruker kun ePhorte hadde noen betenkeligheter med å bruke både ePhorte og MUSIT's TopArk-applikasjon i digitaliseringsarbeidet. For dem virket det som om jobben måtte gjøres to ganger, eller at det ble brukt unødig tid ved å ha to systemer, som for dem gjorde samme jobben.<sup>86</sup>

### **5.3 Muligheten for nasjonale retningslinjer for digitaliseringsprosessen**

Ved spørsmål om hvordan de forskjellige universitetsmuseene stiller seg til eventuelle nasjonale retningslinjer på bruk av samme programverktøy, oppløsning og filtype i digitaliseringen av universitetsarkivene, og i en eventuell web-portal sammenheng. Så konsensus blant universitetsmuseene er at bruk av samme programvare-løsning (MUSIT vs ePhorte) ikke vil være utslagsgivende for om et eventuell nettbasert søkeverktøy kan utvikles. Felles retningslinjer med henhold til minimum oppløsning, bruk av samme filtype og lignende vil være en fordel, slik at søk i de ulike arkivene blir mest mulig likt. Debatten av hvilken filtype av tiff eller pdf som er best egnet til en nettbasert søkeverktøy, ser ut til å ende i pdf sin favør. Alle universitetsmuseene ser ut til å være enige om at det burde være et felles grensesnitt om hvilken, og hvor mye informasjon som skal registreres og som skal kunne høstes ut til en nettbasert søkeverktøy.<sup>87</sup>

Det må regnes som positivt at MUSIT's ulike faggrupper og koordineringsgrupper er en god garantist for diskusjon og implementering av nasjonale standarder i digitaliseringsprosessen.<sup>88</sup>

---

<sup>85</sup> Uleberg, Espen, *Intervju*, 05.01.2012

<sup>86</sup> Brun, Wenche, *Intervju*, 31.01.2012, Uleberg, Espen, *Intervju*, 05.01.2012

<sup>87</sup> Brun, Wenche, *Intervju*, 31.01.2012, Høy-Petersen, Anne Birgitte, 15.11.2011, Innselset, Sonja Marie, 29.02.2012, Jørgensen, Roger, 24.02.2012, Uleberg, Espen, *Intervju*, 05.01.2012

<sup>88</sup> Innselset, Sonja Marie, 29.02.2012





## 6 Vurdering av funn i oppgaven

### 6.1 Hovedpunkter fra saksgangen til en forvaltningssak gjennom et arkiv

Gjennomgangen av saksgangen til en forvaltningssak gjennom et arkiv er basert på de prosessene som gjøres hos NTNU Vitenskapsmuseet i Trondheim, hvor jeg hadde min praksisperiode høsten 2011. Se figur nr. 1 på side 20 for en visuell fremstilling av saksgangen gjennom et arkiv.

Saksbehandlingen er ved universitetsmuseene er heldigitalisert. Når ekspedisjonen mottar kopier av vedtak og lignende som allerede har behandlet et annet sted blir de avsluttet som sak i ekspedisjonen og sendt videre til skanning. Forvaltningssaker som ankommer ekspedisjonen blir oversendt saksbehandlerne i ePhorte.

Arkeologiske forvaltningssaker som ikke er i konflikt med kulturminner er allerede er avklart hos fylkeskommunen, og en kopi av denne saken blir oversendt museet for arkivering. Alle forvaltningssaker som omhandler marinarkeologi blir behandlet ved museet, siden det faller under deres ansvarsområde. Hvis saksbehandlerne ikke finner at forvaltningssaken er i konflikt med kulturminner, blir svar om dette oversendt de rette partene i saken (tiltakshaver, Riksantikvaren). Deretter blir saken sendt tilbake til ekspedisjonen som avslutter saken og sender den videre til skanning.

Hvis man i saksbehandlingsprosessen<sup>89</sup> finner ut at forvaltningssaker er i konflikt med kulturminner, må man befare området (saksavhengig), kreve en utgraving eller tillate eller avslå inngrep i kulturminnet. Blir det en utgraving eller en frigivelse av kulturminnet, er avhengig av hvilken type kulturminne det er og hvilket type tiltak som det er ønskelig for tiltakshaver å utføre. Når befaringer og utgravinger kan utføres er avhengig av været, skjer de hovedsakelig i sommerhalvåret. Når befaringer og utgravinger er utført kan befaring- eller utgravingsrapporter sendes til ekspedisjonen som avslutter saken.

Universitetsmuseene har som sitt ansvarområde alle de faste automatisk, fredete kulturminner som er eldre enn år 1537, alle samiske kulturminner eldre enn 100 år og

---

<sup>89</sup> Se figur nr. 2 saksbehandling for en visuell oversikt over saksbehandlingsprosessen

alle stående bygninger fra år 1537 til 1650 i sine respektive områder.

Universitetsmuseene har også ansvaret for alle marinarkeologiske skipsfunn eldre enn 100 år. Unntaket er Kulturhistorisk Museum (KHM) i Oslo og Bergen Museum, hvor Norsk sjøfartsmuseum (NSM) og Bergen sjøfartsmuseum har denne rollen i disse geografiske områdene.

Angående dispensasjonsmyndighet, så har Riksantikvaren dispensasjonsmyndighet for automatisk fredete kulturminner. Når det gjelder automatisk fredete byggverk i perioden fra år 1537 til år 1649 har Riksantikvaren kun dispensasjonsmyndighet for kirker og statlige eide byggverk. For andre automatisk fredete byggverk i den samme perioden er det fylkeskommunene som har dispensasjonsmyndighet.

Fylkeskommunene er også dispensasjonsmyndighet for vedtaksfredete kulturminner, områdefredninger og kulturmiljøer.

Angående saksbehandlingstid skal forvaltningen forberede og avgjøre saken uten grunnnet opphold, hvis forvaltningen forventer at det vil ta uforholdsmessig lang tid å besvare henvendelsen skal det så raskt som mulig gi et foreløpig svar. I svaret skal forvaltningen redegjøre for hvorfor henvendelsen ikke kan behandles tidligere, og de skal så vidt det er mulig gi et svar på når et svar på henvendelsen kan ventes. Et foreløpig svar kan unnlates hvis forvaltningen anser det som åpenbart unødvendig. Når det gjelder saker som gjelder enkeltvedtak skal et foreløpig svar gis, etter forvaltningslovens § 11 a annet ledd, hvis henvendelsen ikke kan besvares i løpet av en måned etter at henvendelsen er mottatt av forvaltningen.

Når en sak er ferdig behandler blir den sendt tilbake til ekspedisjonen som avslutter (lukker) saken. Saksmappen blir sjekket for at alle dokumentene er tilstede, og hvis det er tilfelle, kan saken avsluttes i ePhorte og sendes videre til skanning. EPhorte er et offentlig saksbehandlingsarkiv, derfor må alle sakene kvalitetsikres for at alt skal være korrekt. Når en sak er avsluttet, blir den gjennomgått av ekspedisjonen og et annet fagpersonell. Forvaltningssakene skal kvalitetsikres, det vil si at en skal sikre at alle dokumentene er til stede.

Skanning av en forvaltningssak blir tatt i bolker. Ved skanningen skannes dokumentene og blir lagret i gårdsmappen som saken gjelder. Dokumentene blir

eventuelt rettet opp hvis de er skjeve, de blir lyst litt opp og dokumentnummeret blir visket over og skrevet inn digitalt slik at det er bedre å se. CD-er med bilder fra utgravinger blir sendt rett fra ekspedisjonen etter at en sak er avsluttet, her blir de overført fra CD-en og inn i fotobasen på serveren hvor hvert bilde får skrevet inn rett informasjon som oppgitt i fotolisten. CD-en blir sendt ned i ekspedisjonen etter denne overføringen og lagt inn i utgravingsrapporten igjen, da denne som regel også inneholder den digitale versjonen rapporter, tegninger med mer. Dokumenter lagres i TIFF for det var det TopArk-applikasjonen ble bygd opp på fra starten av, men det er planer om å gå over til PDF-filer da disse tar mindre plass. For øyeblikket er TIFF mer brukervennlig i TopArk-applikasjonen ettersom bildene av dokumentene kommer direkte opp i applikasjonen, noe som ikke skjer med PDF-filer ennå.

Når forvaltningssaken har blitt avsluttet og kommer til arkivet, blir saksmappen tilrettelagt for digitalisering og registrering i MUSIT's TopArk-applikasjon. Først blir det sjekket om at alle dokumentene er til stede og ligger i rett rekkefølge i saksmappen, slik at det er enkelt å registrere saksmappen. Utgravingsrapporter tar litt lengre tid å tilrettelegge enn andre forvaltningssaker. I registreringsprosessen blir dokumentene registrert i MUSIT's TopArk-applikasjon hvor det blir lagt inn nøkkelord i et temafelt som gir stikkord om hva saken omhandler, dette gjør det lett å søke på denne saken i TopArk-applikasjonen. Arkivet og TopArk-applikasjonen er satt opp etter gårdsnummer, og av og til i forvaltningssaker er det ikke oppgitt hvilket gårdsnummer saken gjelder, så da må de lete etter det. Da kan ressurser som kommuners hjemmesider (reguleringsplaner), matrikkelbaser, ØK-kart, Askeladden og lignende ressurser være hjelpemidler til å finne ut dette. Denne informasjonen blir notert på omslagsarket til forvaltningssaken hvis den ikke allerede finnes.

All registrering blir kvalitetsikret av en fagperson som ser at all relevant informasjon er blitt tatt med i registreringen og skrevet korrekt i TopArk-applikasjonen. Denne kvalitetssikringen skjer på grunn av at det er ufaglærte som utfører registreringen, som utføres av arbeidsledige på arbeidsmarkedtiltak.

Når en sak er ferdig registrert i TopArk, blir den liggende på kontoret til arkivsjefen til dem blir fysisk lagt ned i arkivet, ved NTNU Vitenskapsmuseet er det 4-5 etasjer mellom arkivet og kontorene så saksmapper blir lagt ned bolkesvis. De kan ligge

opptil ett år før de fysisk blir tatt ned i arkivet. Det at forvaltningssakene ligger så lenge før de fysisk blir tatt ned i arkivet er fordi det er andre arbeidsoppgaver som har høyere prioritet enn å flytte sakene fysisk ned i arkivet. Det har heller ingen praktisk betydning for andre enn arkivsjefen, siden alle arkivhendelser, interne og eksterne, går gjennom arkivsjefen.

Nå skal vi se på forskjellene mellom de universitetsmuseene som bruker kun ePhorte og de som bruker både ePhorte og MUSIT's TopArk-applikasjon. De forskjellene som blir nevnt nedenfor er fra perspektivet til Arkeologisk Museum i Stavanger som bruker kun ePhorte. I ePhorte skiller man mellom administrativt arkiv og vitenskapelig (topografisk) arkiv, både fysisk og i ePhorte. Det vitenskapelige arkivet inkluderer alle typer sakstyper som omhandler kulturminneforvaltning eller samlingsforvaltning. ePhorte blir brukt både som saksbehandlingssystem og som endelig arkiveringsdestinasjon for dokumenter, det vil si at de utfører hele saksbehandlings- og arkiveringsprosessen i samme operasjon. Innkommende saker og journalposter (dokumenter) blir registrert fortløpende i ePhorte av museumsadministrasjonen. Forvaltningssaken blir lagt over til ansvarlig avdelingsleder i ePhorte som igjen legger den til den aktuelle saksbehandleren. Samtidig som saken blir tildelt saksbehandler i ePhorte blir den overlevert fortløpende i papirform til det vitenskapelige arkivet, hvor fagfolk kvalitetssikrer merking av dokument/sak og at det havner i rett gårdsmappe og TopArkskuff. Forvaltningssaken går direkte i papirform og i digital form til tilhørende saksmappe i den relevante gårdsmappen. Avslutning av forvaltningssaker skjer fortløpende. Dokumenter/journalposter blir importert i ePhorte i originalformat (outlook, word, excel, tiff osv), men når forvaltningssaken er ferdigstilt (ferdig behandlet) opprettes det i tillegg en arkivverdig pdf-versjon. En egen registreringsprosess er ikke skilt ut som en egen operasjon i ePhorte, i motsetning til de som også bruker MUSIT's TopArk-applikasjon. Den samme registreringsprosessen blir utført i mottaksprosessen i ePhorte. Kvalitetssikringen i ePhorte gjøres parallelt med den øvrige digitaliseringsarbeidet, på grunn av at det er fagpersonell som håndterer dokumentene etter at de er registrert i ePhorte.

## **6.2 Hovedpunkter fra universitetsmusenes valg av verktøy i digitaliseringen av de topografiske arkivene**

De ulike universitetsmusene bruker ulike verktøy i sin digitalisering av de topografiske arkivene. NTNU Vitenskapsmuseet i Trondheim og Bergen Museum bruker både ePhorte og TopArk-applikasjonen i sin digitalisering. Kulturhistorisk Museum (KHM) i Oslo og Arkeologisk Museum i Stavanger bruker kun ePhorte i sin digitalisering, mens Tromsø Museum ikke digitaliserer sine topografiske arkiver.

Digitalisering av de topografiske arkivene vil hjelpe forskere, studenter og forvaltere med å ha tilgang på informasjon fra hele landet, uavhengig av hvor i landet man befinner seg. Det vil gjøre forskning og forvaltning mer effektivt, på grunn av at de ikke trenger å bruke verdifull tid på å lete i arkiver og lese bunker med trykte dokumenter. De kan dermed få all den informasjonen de måtte ønske et tastetrykk unna.

Det at det er regionale ulikheter i måten de ulike universitetsmusene digitaliserer sine topografiske arkiver på, er av naturlige årsaker basert på historikk.

Bakgrunnen for at TopArk-applikasjonen brukes i digitaliseringsprosessen hos Bergen Museum er at deres topografiske arkiv ble valgt ut som et pilotprosjekt i Dokumentasjonsprosjektet (DokPro) med oppstart i januar 1996. I dette pilotprosjektet var det to fagkonsulenter/arkeologer ved Bergen Museum som var sterkt inne i utviklinga av det som i dag er MUSIT's TopArkbases, og de hadde et tett samarbeid med systemutviklerne i DokPro. TopArk-applikasjonen ble utviklet på bakgrunn av analyser av Bergen Museums topografiske arkiv, hvor de hadde et fokus på brukergruppene forskning og forvaltning. På dette tidspunktet fantes det ikke et annet programvarealternativ som kunne passe til dette formålet. MUSIT's TopArkbases ble utviklet med det utgangspunktet at det topografiske arkivet er en dokumentsamling og en vitenskapelig ressurs, og ikke en dokumentjournal eller saksbehandlingsverktøy. Universitetet i Bergen hadde ikke noe elektronisk brevjournal på den tiden, og sentralarkivet ved Universitetet i Bergen hadde ingen bemerkninger med en fortsatt bruk av MUSIT's TopArkbases etter at ePhorte ble innført som saksbehandlingsprogram. TopArkbases har vært i bruk siden høsten 1999

av arkeologer på Vestlandet både på museet, i fylkeskommunen og ved arkeologisk institutt.

NTNU Vitenskapsmuseet i Trondheim har lik historie som de har i Bergen, ved at de brukt TopArk-applikasjonen siden slutten av 1990-tallet, før ePhorte ble innført som saksbehandlingsprogram ved universitetsmuseene.

Ved Kulturhistorisk Museum i Oslo bruker de ePhorte på grunn av at det er bestemt av administrasjonsledelsen. Arkeologisk Museum i Stavanger ble for noen år siden det femte universitetet i Norge, og det at disse to institusjonene begynte digitalisering etter at ePhorte var innført som saksbehandlingsverktøy er grunnen for at de i dag bruker ePhorte i sin digitalisering av de topografiske arkivene. Det at alt fra bibliotek, administrasjon og arkiv bruker det samme systemet ser de på som en positiv ting.

I Tromsø digitaliseres brev- og saks-arkivet fortløpende ved Universitetet i Tromsø, topografisk arkiv ved Tromsø Museum blir per i dag ikke digitalisert grunnet manglende økonomi. De påpeker også at en digitalisering av topografisk arkiv krever mange årsverk, og at en digitalisering ikke er mulig innenfor dagens økonomiske rammeverk.

For forskere, studenter og forvaltning vil det være en stor fordel at de topografiske arkivene ved alle de fem universitetsmuseene blir digitalisert, men det ser dessverre ut til å være lenge til at topografisk arkiv ved Kulturhistorisk Museum i Oslo og Tromsø Museum blir digitalisert.

Utfordringer med ePhorte er at det er et saksbehandlingsverktøy som har dokumenter som kan unndras offentligheten med tanke på personvern, og det kan ha noen utfordringer med hensyn til innsyn i eventuelle viktige dokumenter. Det blir også påpekt at MUSIT's TopArkbase er basert som et forskningsdatabase, mens ePhorte er lagt opp mer som et register i forhold. Ett poeng som kom opp under ett intervju var at hvis man vil effektivisere registreringsprosessen i digitaliseringsarbeidet må man velge å registrere mindre informasjon enn det som er praksis i dag, noe som ikke nødvendigvis er ønskelig fra forvaltningens side. Universitetsmuseene som bruker kun ePhorte hadde noen betenkeligheter med å ha både ePhorte og MUSIT's TopArk-

applikasjon i digitaliseringsarbeidet, for dem virket det som om jobben måtte gjøres to ganger. Eller at det ble brukt unødig tid ved å ha to systemer, som for dem gjorde samme jobben.

Ved spørsmål om hvordan de forskjellige universitetsmuseene stiller seg til eventuelle nasjonale retningslinjer på bruk av samme programverktøy, oppløsning og filtype i digitaliseringen av universitetsarkivene, og i en eventuell web-portal sammenheng. Så konsensus blant universitetsmuseene at bruk av samme programvareløsning (MUSIT vs ePhorte) ikke vil være utslagsgivende for om et eventuell nettbasert søkeverktøy kan utvikles. Men felles retningslinjer med henhold til minimum oppløsning, bruk av samme filtype og lignende vil være en fordel slik at søk i de ulike arkivene blir mest mulig likt. Debatten av hvilken filtype av tiff eller pdf som er best egnet til en nettbasert søkeverktøy, ser ut til å ende i pdf sin favør. Alle universitetsmuseene ser ut til å være enige om at det burde være et felles grensesnitt om hvilken, og hvor mye, informasjon som skal registreres og som skal kunne høstes ut til en nettbasert søkeverktøy.

En god ting er at MUSIT's ulike faggrupper og koordineringsgrupper er en god garantist for diskusjon og implementering av nasjonale standarder i digitaliseringsprosessen.

### **6.3 Eventuelle flaskehals for en forvaltningssak gjennom et arkiv**

Arkivet ved NTNU Vitenskapsmuseet har en intern statistikk som kan være behjelpelig for en slik vurdering. De har registrert antall sider som blir tilrettelagt, registrert og skannet i de forskjellige prosessene. Det tilrettelegges (jfr. kap 4.3) ca 7500 sider i året, det skannes (jfr. kap 4.4) ca 1000 sider hver måned og det registreres/digitaliseres (jfr. kap 4.5) ca 650 sider i måneden.<sup>90</sup> På bakgrunn av dette kan vi se at det ikke er noe stort etterslep med tanke på den tiden hver prosess tar.

Av arkivsjeften ved NTNU Vitenskapsmuseet ble det informert om at de har problem med at de løpende oppdateringer av forvaltningssaker til kommuner som allerede er blitt digitalisert, har tatt opp 70 prosent av tiden til Revita-teamet. Revita-teamet skal

---

<sup>90</sup> Høy-Petersen, Anne Birgitte, 10.04.2012



hovedsakelig skal ta seg av den retrospektive digitaliseringen (saker fra før 01.01.2007), mens arkivseksjonen egentlig skal ta seg av den løpende oppdateringen. Denne løpende oppdateringen setter en kraftig brems på den fremdriften av den retrospektive digitaliseringen. Revita-temaet egentlig skal holde på med. Man kan kanskje ikke kalle det en flaskehals, men hvis Revita-teamet ikke tok seg av de løpende oppdateringene så ville det absolutt vært det. I mine samtaler med arkivsjeften ved NTNU Vitenskapsmuseet er de løpende oppdateringene noe av det arkivsjeften gjerne vil skille ut i en ny stilling, slik at Revita-teamet kan ta seg av den retrospektive digitaliseringen uten å holde på med løpende oppdateringer.<sup>91</sup>

En slik stilling, som nevnt ovenfor, er noe som er observert utlyst ved Kulturhistorisk Museum i Oslo hvor de utlyste en stilling høsten 2011 til blant annet dette formålet. Dette er trolig et problem som sannsynligvis gjelder for alle universitetsmuseene. Hvis det finnes et behov for mer kvalifisert personell, er opprettelsen av nye stillinger absolutt noe som kan hjelpe med å effektivisere digitaliseringsprosessen, slik at det ikke må tas ressurser fra andre poster for å fullføre de løpende oppdateringene.

## **6.2 Fordeler og ulemper, ePhorte vs TopArk**

Den største forskjellen mellom de som kun bruker ePhorte og de som bruker ePhorte og MUSIT's TopArk-applikasjon er at postmottak og saksbehandling er skilt ut fra digitaliseringen og arkiveringen hos de som bruker ePhorte og MUSIT's TopArk-applikasjon, slik at det dreier seg om to prosesser istedenfor en. Dette kan absolutt være tidsbesparende for de som kun bruker ePhorte.<sup>92</sup>

En ulempe for ePhorte er at det er dokumenter som kan unndras offentligheten siden ePhorte er et offentlig saksbehandlingssystem. EPhorte er som offentlig saksbehandlingssystem pålagt å unndra dokumenter som inneholder personopplysninger offentligheten, mens TopArk ikke er et offentlig saksbehandlingssystem og er derfor ikke pålagt å unndra slike dokumenter fra offentligheten i sine databaser. Dermed kan det være problemer med innsyn i de dokumenter som da er unndratt offentligheten.

---

<sup>91</sup> Høy-Petersen, Anne Birgitte, 10.04.2012

<sup>92</sup> Brun, Wenche, 03.04.2012

### 6.3 Søknad om felles nasjonal webportal

Høsten 2010 sendte de fem universitetsmuseene en felles prosjektsøknad til Norges Forskningsråd (NFR) om midler til en offentlig, nasjonal webportal for de topografiske arkivene. Målene med prosjektet er en fulldigitalisering av de topografiske arkivene ved de fem universitetsmuseene, samt oppbevaring, vedlikehold og spredning av dette digitaliserte materialet. En lettere tilgang til det digitaliserte materialet vil skje via en offentlig, nasjonal webportal som vil bli utviklet av universitetsmuseene. Med å danne en felles digital infrastruktur vil prosjektet gjøre det mulig for universitetsmuseene å søke på alt av topografisk materiale i Norge via en webportal. Dette vil dermed gjøre arkeologisk- og forskningsdokumentasjon lettere tilgjengelig, som igjen vil kunne gjøre forskningssamarbeid mulig uavhengig av fysisk distanse mellom partene. Forskningsdokumentasjon har tidligere hovedsakelig bare vært tilgjengelig på lokalt nivå. Prosjektet vil tilgjengeliggjøre de topografiske arkivene for forskning, utdanning og offentlig planlegging, og for allmennheten. Dette vil gi en unik mulighet for å søke på alt av arkeologisk materiale i Norge på en plass, og dermed få et unikt overblikk, og tilgang, til hovedkildene for Norges forhistorie uavhengig av den fysiske lokaliteten til arkivene. Man skulle etter denne søknaden designe, produsere og etablere e-infrastrukturen fra 2011 til 2015, i 2014 skulle e-infrastrukturen lanseres og mellom 2015 og 2016 skulle en fungerende e-infrastruktur være oppe å gå.<sup>93</sup>

Denne søknaden nådde ikke helt opp til Forskningsrådet sine krav og ble avslått i 2011. Etter at Forskningsrådet la ut en ny utlysning valgte universitetsmuseene å ikke legge inn en ny søknad. Universitetsmuseene jobber videre med prosjektet og ser seg etter en ny samarbeidspartner i fremtiden, og Riksantikvaren kan være en mulighet siden de jobber med tilsvarende prosjekter.<sup>94</sup>

---

<sup>93</sup> Mikkelsen, Egil, 2010: 2-4

<sup>94</sup> Brun, Wenche, *Samtale*, 06.11.2012



## 7 Konklusjon

Universitetsmuseene, med unntaket av Tromsø Museum, har i mange år holdt på med digitalisering av sine topografiske arkiver. Målet deres på lang sikt er å få offentliggjort de topografiske arkivene i en web-portal. Digitaliseringen av de topografiske arkivene er gunstig for både forskere, studenter, forvaltere, utbyggere og allmennheten. Det kan være tidsbesparende og lettere å finne den informasjonen man søker uavhengig av hvor man befinner seg i landet. Digitalisering kan også hjelpe universitetsmuseene å oppfylle samfunnsrollen de har med å formidle kulturarven, i form av et bredere spekter og en lettere tilgang til informasjon om kulturminner til allmennheten. Universitetsmuseene sendte høsten 2010 en søknad til Norges Forskningsråd for prosjektmidler til å offentliggjøre de topografiske arkivene, men denne ble avslått av Norges Forskningsråd. Universitetsmuseene har ikke valgt å legge inn en ny søknad om prosjektmidler, men de jobber videre med planene og ser seg etter mulige samarbeidspartnere for å gjennomføre dette. Universitetsmuseene er enige i at det burde være et felles grensesnitt om hvilken, og hvor mye, informasjon som skal registreres, og som skal kunne høstes ut fra både ePhorte og TopArk-applikasjonen til en eventuell web-portal. Det vil derfor ikke være utslagsgivende for en eventuell web-portal om universitetsmuseene bruker ulike verktøy for å digitalisere sine topografiske arkiver.

Slik det ser ut kan ePhorte ha en tidsbesparende fordel over de som bruker både ePhorte og TopArk-applikasjonen, ved at postmottak og saksbehandling ikke er skilt ut fra digitaliseringen og arkiveringen i en egen prosess. En ulempe med bruken av ePhorte er med tanke på innsyn, siden ePhorte er et offentlig saksbehandlingssystem er de pålagt å unndra dokumenter offentligheten med tanke på personvern. I et eventuell valg av hvilket verktøy man skulle bruke til digitaliseringen i en felles, nasjonal retningslinje, måtte man ha gjort grundigere sammenligninger og analyser av de to verktøyene enn det som er blitt gjort i denne oppgaven.

Skulle man innføre en felles, nasjonal retningslinje for digitaliseringsarbeidet ved universitetsmuseene for de topografiske arkiver, så ville man måtte bruke mye tid på å omlegge driften, fra dagens ordning, med tanke på programvare og opplæring av brukerne i de nye programmene. Det vil gå spesielt ut over de universitetsmuseene som ikke allerede bruker den valgte metoden. Det vil da i alle fall på kort sikt, kanskje

et helt år, stoppe digitaliseringsarbeidet som allerede pågår, og man får et etterslep som da må tas inn igjen. Det vil kanskje derfor ikke være samfunnsøkonomisk forsvarlig å bruke så mye ressurser på å kort sikt å innføre en felles, nasjonal retningslinje for digitaliseringen av de topografiske arkivene ved universitetsmuseene.

På lang sikt (ca ti år) kan det være mulig å se det positive i en slik innføring, for eksempel det at forvaltere over hele landet bruker det samme verktøyet i digitaliseringsarbeidet ved alle universitetsmuseene. Nye fagutlærte studenter har også derfor bare ett digitaliseringsmetode de trenger å forholde seg til. Eksempelvis kan det kanskje hjelpe forvaltere som vil flytte til en annen by og jobbe ved et annet universitetsmuseum, uten å måtte lære seg et nytt verktøy for å utføre den samme oppgaven han/hun gjorde før.

Så fort som teknologien forandrer seg i dag, er det i fremtiden kanskje kommet ny teknologi på markedet som forandrer bildet totalt. Den eldre generasjonen er kanskje ikke like glade i forandringer på kort sikt, i forhold til den yngre generasjonen som har vokst opp med teknologien og er vant med forandringer. Den yngre generasjonen har kanskje også det lettere for å lære seg ny teknologi.

Siden det er et fremtidsmål for universitetsmuseene å få en operativ web-portal for de topografiske arkivene, ville jeg ikke valgt å innføre en felles, nasjonal retningslinje for digitaliseringsarbeidet. Det ville ikke forandret noe på det endelige produktet (web-portal), som er det viktigste i denne sammenheng. Det eneste det ville forandret på er hvordan digitaliseringsarbeidet gjøres på ved de ulike universitetsmuseene.

## Litteraturliste

- Amundsen, Arne Bugge og Brenna, Brita, 2010, ”Museer, kritisk museologi og tverrfaglige museumstudier”, i Rogan, Bjarne og Amundsen, Arne Bugge (red.), *Samling og museum*, Oslo, side 9-23
- Aukrust, Knut og Hodne, Bjarne (red.), 1998, *Fra skuff til skjerm. Om universitetenes databaser for språk og kultur*, Oslo
- Bergan, Cecilie, 2011, *Digitalisering og formidling av museumssamlinger. En undersøkelse av intensjon, bruk og potensiale vedrørende nettstedet Unimus*, Masteroppgave i kulturminneforvaltning, NTNU, Trondheim
- Brun, Wenche, *Intervju*, 31.01.2012
- Brun, Wenche, *Samtale*, 06.11.2012
- Brun, Wenche og Sørgaard, Kristine Orestad, 2008, “Kildesikring og kaoskontroll – om bevaringsideologier og forvaltningsstrategier i en digital tidsalder”, i Larsen, A. H. (red.), *Nordisk Museologi*, nr. 1-2/2008, side 102-115
- Cameron, Fiona og Kenderdine, Sarah (ed.), 2007, *Theorizing Digital Cultural Heritage: A Critical Discourse*, Cambridge, Massachusetts & London, England
- Ellingsen, Ellen Johanne Grav, *Samtale*, 15.11.2011
- Eriksen, Anne, 2009, *Museum, en kulturhistorie*, Oslo
- Grønmo, Sigmund, 2007 [2004], *Samfunnsvitenskapeligemetoder*, Bergen
- Holme, Jørn (red), 2001 [2005], *Kulturminnevern. Lov, forvaltning, håndhevelse*, Bind II, Økokrim

Høy-Petersen, Anne Birgitte, *Samtale*, 15.11.2011

Lund, Niels D., Jack Andersen, Hans Dam Christensen, Laura Skouvig og Carl Gustav Johannsen (red.), 2009, *Digital formidling af kulturarv – fra samling til sampling*, København

Lund, Niels D, 2009, ”Digitalisering som kulturpolitikk”, i Lund, Niels D., Jack Andersen, Hans Dam Christensen, Laura Skouvig og Carl Gustav Johannsen (red.), *Digital formidling af kulturarv – fra samling til sampling*, København, side 15-40

Myrvang, Roald, *Samtale*, 15.11.2011

Nakrem, Hans Arne, 2010, ”Om naturhistoriske samlinger – med fokus på Naturhistorisk museum, UiO”, i Rogan, Bjarne og Amundsen, Arne Bugge (red.), *Samling og museum*, Oslo, side 203-219

Parry, Ross, (ed.), 2010, *Museums in a digital age*, New York

Thagaard, Tove, 1998 [2009], *Systematikk og innlevelse - En innføring i kvalitativ metode*, Bergen

Rogan, Bjarne og Amundsen, Arne Bugge (red.), 2010, *Samling og museum*, Oslo

Sande, Knut Steinar, *Samtale*, 15.11.2011

Uleberg, Espen, *Intervju*, 05.01.2012

Ødegaard, J. M., m.fl. 2009. ”Nasjonalt Digitalt Universitetsmuseum (NDU)”.  
<[http://www.regjeringen.no/upload/KD/Vedlegg/UH/Rapporter\\_og\\_planer/Rapport\\_NDU-utvalget-090529.pdf](http://www.regjeringen.no/upload/KD/Vedlegg/UH/Rapporter_og_planer/Rapport_NDU-utvalget-090529.pdf)> (lest 10.06.2012)

Østmo, Einar, 1998, ”Arkeologiens arkiver på data”, i Aukrust, Knut og Hodne,

Bjarne (red.), *Fra skuff til skjerm. Om universitetenes databaser for språk og kultur*, Oslo, side 58-80

### **Offentlige dokumenter**

Forvaltningsloven

<<http://lovdata.no/all/hl-19670210-000.html>> (lest 13.11.2012)

Kulturminneloven

<<http://www.lovdata.no/all/hl-19780609-050.html>> (lest 13.11.2012)

Stortingsmelding nr. 15 (2007-2008): *Tingenes tale*, Kunnskapsdepartementet

<<http://www.regjeringen.no/pages/2059269/PDFS/STM200720080015000DDDPDFS.pdf>> (lest 15.10.2012)

### **E-post korrespondanse**

Brun, Wenche, 03.04.2012

Høy-Petersen, Anne Birgitte, 10.04.2012

Innselset, Sonja Marie, 29.02.2012

Jørgensen, Roger, 24.02.2012

Sande, Knut Steinar, 15.12.11

Stenvik, Lars F., 10.04.2012

### **Upubliserte kilder**

Høy-Petersen, Anne Birgitte, *Mandat Faggruppe for topografiske arkiv*, NTNU VM, Seksjon for arkeologi og kulturhistorie

Mikkelsen, Egil, 2010, *Digitalization and Dissemination of the Archaeological Archives of the University Museums of Norway (DDAMA)*. Skisse nr. 319, Universitetet i Oslo/Kulturhistorisk Museum<sup>95</sup>

---

<sup>95</sup> Universitetsmuseenes DDAMA søknad, dokument ikke offentliggjort på Norges Forskningsråds hjemmesider. Kopi av søknaden ble sendt til meg av Wenche Brun.



## **Internett**

<<http://www.evry.no/it-tjenester/applikasjonstjenester-og-losninger/enterprise-content-management-ecm/ephorte/>> (lest 14.11.2012)

<<http://www.riksantikvaren.no/Norsk/Askeladden/>> (lest 14.11.2012)

<[http://www.musit.uio.no/musit/musitweb/html/felt\\_web.html](http://www.musit.uio.no/musit/musitweb/html/felt_web.html)> (lest 14.11.2012)

## **Intervjuguide**

Oslo og Stavanger har valgt å bruke EPhorte i sin digitalisering av arkivene, Oslo har nylig også begynt å teste ut TopArk. Trondheim og Bergen bruker TopArk i sin digitalisering, mens Tromsø har valgt å ikke digitalisere sine arkiv.

Spørsmålene er lagt opp slik at de kan være for hjelp i dialogen/Intervjuet. Jeg har prøvd å ha så mange spørsmål som mulig, men det er ikke sikkert at alle de spørsmålene som blir stilt blir med i oppgaven.

Spørsmålene til Bergen og Tromsø er fastsatte spørsmål som er sendt ut på e-post. Spørsmålene til Trondheim er tatt under praksisperioden.

## **Spørsmål Til Oslo/Stavanger**

### **Bakgrunn.**

1. Hva er bakgrunnen for at dere valgte å bruke EPhorte i deres digitalisering av arkivene i motsetning til TopArk?
2. Gjelder digitaliseringen av arkivene kun for nye fortløpende saker, eller saker allerede i arkiv også?
- 2.2 Kvalitetssikring? Hvis all digitalisering skjer i ekspedisjonen, er det noen faglig kvalitetssikring?

### **Nasjonale retningslinjer.**

2. Hvilket syn har dere på å ha nasjonale retningslinjer (samme verktøy, filtype) i prosessen med digitalisering av universitetsarkivene?

### **Kvalitet.**

4. Har dere tenkt noe på kvaliteten på arkivene når de blir behandlet i EPhorte vs TopArk?

### **Brukervennlighet.**

5. Hvordan er brukervennligheten av EPhorte for forskere og studenter som vil ha tak i digital informasjon fra arkivet?

#### **Innsyn/Tilgjengelighet.**

6. Dokumenter kan unndras offentligheten i EPhorte, hvordan påvirker dette forskere og studenter som vil ha tak i informasjon fra arkivet?

#### **Annet**

7. Andre fordeler eller ulemper med EPhorte eller den prosessen dere bruker enn nevnt her (vs TopArk)?

### **Spørsmål til Tromsø**

#### **Bakgrunn**

1. Hva er bakgrunnen for at dere har valgt å ikke digitalisere deres arkiv?

#### **Nasjonale retningslinjer**

2. Hvilket syn har dere på å ha nasjonale retningslinjer (samme verktøy, filtype) i prosessen med digitalisering av universitetsarkivene?

#### **Annet**

3. Har du annen informasjon rundt dette å komme med enn det som allerede er tatt opp her?

### **Spørsmål til Bergen/Trondheim**

#### **Bakgrunn**

1. Hva er bakgrunnen for at dere valgte TopArk i deres digitaliseringsprosess av arkivene?

#### **Nasjonale retningslinjer**

2. Hvilket syn har dere på å ha nasjonale retningslinjer (samme verktøy, filtype) i prosessen med digitalisering av universitetsarkivene?

**Annet**

3. Har du annen informasjon rundt dette å komme med enn det som allerede er tatt opp her?