



Ragnar Vennatrø

Undersøkelse av funnstedet for holkøks, Våttån, Midtre Gauldal kommune

**NTNU Vitenskapsmuseet
arkeologisk rapport 2016-13**



NTNU Vitenskapsmuseet arkeologisk rapport 2016:13

Ragnar Vennatrø

**Undersøkelse av funnsted for holkøks på Våttån,
Midtre Gauldal kommune, Sør-Trøndelag**

NTNU Vitenskapsmuseet arkeologisk rapport

Dette er en elektronisk serie fra 2014. Serien er ikke periodisk, og antall nummer varierer per år. Rapportserien benyttes ved endelig rapportering fra prosjekter eller utredninger, der det også forutsettes en mer grundig faglig bearbeidelse.

Tidligere utgivelser: <http://www.ntnu.no/vitenskapsmuseet/publikasjoner>

Referanse

Vennatrø, R. 2016: NTNU Vitenskapsmuseet arkeologisk rapport 2016/13. Undersøkelse av funnsted for holkøks, Våttån, Midtre Gauldal kommune, Sør-Trøndelag

Trondheim, desember 2016

Utgiver

NTNU Vitenskapsmuseet
Seksjon for arkeologi og kulturhistorie
7491 Trondheim
Telefon: 73 59 21 16/73 59 21 45
e-post: post@vm.ntnu.no

Ansvarlig signatur

Bernt Rundberget (seksjonsleder)

Kvalitetssikret av

Ellen Grav Ellingsen (serieredaktør)

Publiseringstype

Digitalt dokument (pdf)

Forsidefoto

Da_56481_T_26459, Foto: Ole Bjørn Pedersen, NTNU Vitenskapsmuseet

www.ntnu.no/vitenskapsmuseet

ISBN 978-82-8322-085-8

ISSN 2387-3965

Sammendrag

Vennatrø, R. 2016: NTNU Vitenskapsmuseet arkeologisk rapport 2016/13. Undersøkelse av funnsted for holkøks, Våttån, Midtre Gauldal kommune, Sør-Trøndelag

03.06.2014 påviste arkeologer ved Sør-Trøndelag fylkeskommune og NTNU Vitenskapsmuseet en bygdeborg på lokaliteten Våttån, i Midtre Gauldal kommune i Sør-Trøndelag. 08.06.2014 ble ei yngre jernalders holkøks (T 26459) funnet med metaldetektor innenfor murene av det nyss påviste borgområdet. Funnstedet ble nærmere undersøkt av NTNU Vitenskapsmuseet 22.10.2014. En problemstilling var om dette var et enkeltstående funn eller del av et mer omfattende depotfunn på stedet. Ingen ytterligere gjenstander eller klart tolkbare strukturer ble avdekket. Etter graving av ei testrute på 1,0 x 1,0 m, konkluderte undersøkelsen med at øksa er et enkeltfunn. Øksa kan ha vært i bruk som et skjefte redskap på borgen. Mer hypotetisk kan øksa også være brakt til stedet som en gjenstand med betydning i forhold til lokal jernproduksjon.

Nøkkelord: Funnsted – holkøks – metaldetektorfunn – bygdeborg – yngre jernalder – jernvinne.

Ragnar Vennatrø, NTNU Vitenskapsmuseet, Seksjon for arkeologi og kulturhistorie, NO-7491 Trondheim

Summary

Vennatrø, R. 2016: NTNU Vitenskapsmuseet arkeologisk rapport 2016/13. Undersøkelse av funnsted for holkøks, Våttån, Midtre Gauldal kommune, Sør-Trøndelag

03.06.2014, during a quick survey by archaeologists from Sør-Trøndelag County Council and NTNU Vitenskapsmuseet, a prehistoric hill fort was registered at the location Våttån in the county of Midtre Gauldal, Sør-Trøndelag, Norway. 08.06.2014, a metal detectorist located a celt (T 26459) from the Iron age period within the fortified area of the hill fort. 22.10.2014, archaeologists from NTNU Vitenskapsmuseet were able to examine the location of the find more closely through excavation of a 1 x 1 m test pit at the find spot, testing the hypothesis that the celt might be part of a larger depot of objects. No further artifacts or conclusive man-made structures were uncovered in the test pit. The results of the excavation of the test pit suggest that the celt is a singular find. The celt might have had its use as an axe-like tool at the hill fort. Another hypothesis is that the artifact might also have had a certain significance in connection to local iron production.

Find site – celt – metal detector find – hill fort – Iron age – iron production.

Ragnar Vennatrø, NTNU Vitenskapsmuseet, 7491 Trondheim, Norway

Arkivreferanser

Vennatrø, R. 2016: NTNU Vitenskapsmuseet arkeologisk rapport 2016/13. Undersøkelse av funnsted for holkøks, Våttån, Midtre Gauldal kommune, Sør-Trøndelag

Intrasisnr	
AskeladdenID	179371
Saksnummer (ePhorte)	
Aksesjonsnummer	2014/188, 2015/181
Tilvekstnr	T 26459, T 26714
Fotonr	Da56481, Da57915
Kartskapnr	
Fylke	Sør-Trøndelag
Kommune	Midtre Gauldal
Gårdsnavn	Skålvold
Gårdsnummer	44
Bruksnavn	Nygaarden, Gunhildsøyen
Bruksnummer	3, 11
Lokalitet	Våttån
Kulturminnetype	Bygdeborg, funnsted
Datering	Yngre jernalder
Dokumentdato	15.07.2015/

Innhold

Sammendrag	4
Summary	5
Arkivreferanser	6
1. Bakgrunn for undersøkelsen	9
1.1. Områdebeskrivelse	10
1.2. Kulturhistorisk bakgrunn og tidligere registreringer	10
2. Undersøkelsens rammer	13
2.1. Tid, deltagere	13
2.2. Problemstillinger	14
2.3. Metode	14
2.4. Dokumentasjon	14
2.5. Formidling	14
3. Gjennomføring	15
3.1. Beskrivelse av utgravd felt	15
3.1.1 Faktaboks	16
3.1.1 Faktaboks	18
4. Funnmateriale	20
4.1. Gjenstandsfunn	20
4.2. Dateringer	20
4.3. Naturvitenskaplige prøver og analyser	20
5. Resultat	21
5.1. Avsluttende kommentar	21
6. Litteratur	22
Vedlegg	22

Figurliste

Figur 1: Periodetabell. Illustrasjon: NTNU Vitenskapsmuseet	9
Figur 2: Rustrød myrmasse i myra øst for Våttån. Foto: NTNU Vitenskapsmuseet	11
Figur 3: Arkeologer i myra ved Rødbekken. Foto: NTNU Vitenskapsmuseet	12
Figur 4: Seks feltdeltakere, fotografert av den sjuende. Foto: NTNU Vitenskapsmuseet	13
Figur 5: Gjennom søking av testruta etter avtorving. Foto: NTNU, Vitenskapsmuseet	15
Figur 6: Testruta gravd ned til steinlag. Foto: NTNU Vitenskapsmuseet.	16
Figur 7: Testruta gravd ned til steinlag. Foto: NTNU Vitenskapsmuseet.	17
Figur 8: Testrute gravd ned til berg. Foto. NTNU Vitenskapsmuseet	17
Figur 9: Holkøks T 26459, bredside med fal. Foto: NTNU Vitenskapsmuseet	18
Figur 10: Holkøks T 26459, bredside revers. Foto: NTNU Vitenskapsmuseet	19
Figur 11: Holkøks T 26549, sideprofil. Foto: NTNU Vitenskapsmuseet	19

1. Bakgrunn for undersøkelsen

Våttån er en 317 m høy topp i dalsida sør for Støren, øst av elva Sokna der denne løper sammen med Gaula. Toppen av Våttån deles mellom eiendommene Nygaarden (gnr.44/3) og Gunhildsøyen (gnr.44/11) av Skålvold (gnr.44) i Midtre Gauldal kommune i Sør-Trøndelag

03.06.2014 ble Våttån befart av arkeolog Ingrid Ystgaard fra NTNU Vitenskapsmuseet og Knut Harald Stomsvik fra Sør-Trøndelag fylkeskommune, etter opplysning fra Eivind Vik om at lokaliteten kunne være en mulig bygdeborg. Ved befaringen ble det påvist en bygdeborg på toppen av Våttån, med synlige rester av en indre og ytre oppmuring i fjellsida der adkomst er mulig fra sør (Askeladden, id. nr. 179371).08.06.2014 foretok Åge Vinsnesbakk et søk med metalledetektor innenfor borgområdet på toppen av Våttån. I en vestvendt nedsenkning i topplatået lokaliserte Vinsnesbakk ei yngre jernalders holkøks. Øksa ble tatt opp og innbrakt til NTNU Vitenskapsmuseet som tilvekstnummer T 26459.

Holkøks er tidligere funnet både som løsfunn og i gravkontekster. Øksene kan ligge enkeltvis, men også som depotfunn med opptil flere øks

sammen. Trass benevnelsen "øks", oppfattes holkøksene ikke entydig som redskap. En andel av dem var trolig rene jernemner, uten bruksspor, mens andre er tydelig preget av bruk og kan ha indikasjoner på å ha vært skjeftet (Petersen 1918:181, Johansen 2003:36, 40-42). En tredje tolkning, forenlig både med en sekundær bruk som redskap eller som jernemner, er at holkøksene i første hånd ble tilvirket som en indikator på kvaliteten på lokalt produsert jern (Magnusson 1986:274).

Det er ikke tidligere gjort funn av holkøks

er innenfor murene av en bygdeborg. Bygdeborgene oppfattes gjerne som strategiske tilholdssteder, som i større eller mindre grad kan ha vært omfattet av organiserte beredskapsstrategier. Et avgjørende spørsmål i denne sammenheng er om holkøksa kan oppfattes som et bruksredskap eller del av et deponi på Våttån: Hvorvidt øksa er et redskapsfunn eller del av et depotfunn, kan være en tolkbar indikator på hvilken funksjon bygdeborgen opprinnelig var tiltenkt. Ei skjeftet holkøks kan være brukt som et improvisert våpen på borgen. Vel så nærliggende er imidlertid at ei øks ble brukt som skanseverktøy, enten i konstruksjon av, eller til å bryte seg igjennom, bolverk (Ystgaard 2014:113). Et eventuelt depot kan oppfattes som et lagret forråd av essensielle gjenstander, som i så fall kan vitne om en grad av planlegging og beredskap knyttet til bygdeborgen. Om holkøksene oppfattes som kvalitetsindikatorer for jern, må slike funnsteder også oppfattes ut fra egenskaper som en mer eller mindre egnet forhandlingsarena.

22.10.2014 ble det utført en mindre arkeologisk undersøkelse av funnstedet på Våttån, kombinert med en nærmere registrering og innmåling av anleggets synlige strukturer. Denne undersøkelsen omhandles nærmere i herværende rapport.

Jernalder
Eldre jernalder (500 f.Kr. – 575 e.Kr.)
Førromersk jernalder (500 f.Kr.-0)
Romertid (0-400 e.kr.)
Eldre romertid (0-150 e.Kr.)
Yngre romertid (150-400 e.Kr)
Folkevandringstid (400-575 e.Kr.)
Yngre jernalder (575-1030 e.Kr.)
Merovingertid (575-800 e.Kr.)
Vikingetid (800-1030 e.Kr.)

Figur 1: Periodetabell. Illustrasjon: NTNU Vitenskapsmuseet

1.1. Områdebeskrivelse

Bygdeborgen Våttån (Askeladden, id. nr. 179371) ligger umiddelbart sør for Støren i Midtre Gauldal kommune, på toppen av en bratt, framstikkende fjelltopp, 317 m o.h., med godt utsyn utover dalen og ned til elva Sokna i dalbunnen i vest. Fra tre kanter er toppen utilgjengelig, med stupbratte, tildels loddrette bergsider. Adkomst til borgen går langs en lyngbevokst og skogkledd berghelling i sør, forbi en oppmurt ytre og indre steinvoll. Toppen av borgen er et kupert bergplatå med lyng og furu. Funnstedet for holkøksa (T 26459) er en vestvendt forsenkning i topplatået.

1.2. Kulturhistorisk bakgrunn og tidligere registreringer

Våttån ligger i et kulturlandskap med tallrike spor fra forhistorisk tid og middelalder. Bygdeborgen er lagt til et strategisk punkt i Midtre Gauldal, der Sokna løper sammen med Gaula, sør for Støren. Borgen er relatert til et større omland av utmarksområder med omfattende spor av jernframstilling i jernalder. Organisert jernvinneaktivitet har gitt mulighet til å akkumulere og distribuere betydelige verdier inn og ut av regionen, med umiddelbare behov for maktpolitisk kontroll. Et aspekt av tilhold og strategisk kontroll i et landskap er tilgang til tilgjengelige steder for tilflukt.

Dagens adkomst opp til bygdeborgen følger en gammel hulvei, øst for Våttån, kjent som Kjerkveien. Langs Kjerkveien passerer et myrområde med et tjuetall tjæremiler (myrmiler) (Askeladden, id. nr. 145070-145089), fossil åkermark, ødegårdsanlegg og tilgrodd beiteland. Et par delvis tømte kullmiler og to fangstgroper ligger også her (Askeladden, id. nr.145043–145045). Det er tidligere funnet slagg langs veien. I utløpet av myra, ved den såkalte Mynthaugen, veller rustfarget myrmasse fram omkring et bekkeløp nær en velegnet skogsbrink for lokalisering av jernvinneanlegg (Askeladden, id. nr.145046). Bekken heter betegnende nok Rødbekken. Området øst for Våttån er tidligere registrert av Sør-Trøndelag fylkeskommune (Stomsvik 2011, dokument nr. 44265 i Topark).



Figur 2: Rustrød myrmasse pipler opp av myra øst for Våttån, ved jenvinneanlegg Id.nr.145046. Da57915_050, Foto: Ingrid Ystgaard, NTNU Vitenskapsmuseet

Til borgområdet på toppen av Våttån, kommer en i dag opp sørfra via en bratt avstikker fra den gamle hulveien. På matrikkelgårdens innmark er to gravhauger tidligere registrert, ved husene på gården Skålvold og på Midtmoen av Skålvold, i et område med trekull og skjørbrent stein i jorda (Aune 1952, Stalsberg 1972, Pettersen 1990, dokument nr. 27262, 27265, og 27268 i Topark). I muntlig tradisjon, kan navnet *Skålvold* hensepeile på en mulig offerplass på Midtmoen (Stalsberg 1972).



Figur 3: Arkeologer i myra ved Rødbekken. Kjerkveien følger skogkanten i bakgrunnen til høyre. Bygdeborge Våttån ligger på toppen av åsen som løfter seg i enden av myra. Knut Harald Stomsvik, Raymond Sauvage, Ragnar Vennatrø, Eivind Nergaard og Eivind Vik. Da57915_051, Foto: Ingrid Ystgaard, NTNU Vitenskapsmuseet

2. Undersøkelsens rammer

På bakgrunn av et metalldetektorfunn av ei holkøks (T 26459) på en nylig påvist bygdeborg (Askeladden, id.nr.179371) på Våttån, Skålvold (gnr.44) i Midtre Gauldal kommune, Sør-Trøndelag, oppsto behov for en arkeologisk undersøkelse av funnstedet, samt en nærmere registrering og innmåling av relaterbare strukturer på bygdeborgen. Dette arbeidet ble utført 22.10.2014. Arkeologer fra NTNU Vitenskapsmuseet og Sør-Trøndelag fylkeskommune deltok sammen med lokale representanter for grunneiere, for finneren av øksa og historielaget.

2.1. Tid, deltagere

De arkeologiske undersøkelsene ble gjennomført i løpet av seks timer i felt. Arbeidet ble utført av arkeologene Ingrid Ystgaard (prosjektleder), Ragnar Vennatrø (feltleder) og Raymond Sauvage (Innmålingsansvarlig) fra NTNU Vitenskapsmuseet. Arkeolog Knut Harald Stomsvik fra Sør-Trøndelag fylkeskommune utførte en supplerende registrering og innmåling av synlige strukturer på lokaliteten. Eivind Nergaard deltok på vegne av grunneier Sivert Nergaard (gnr. 44/3). Grunneier Anders Gunhildsøyen (gnr. 44/11) var ikke med. I tillegg deltok Eivind Vik, som først oppdaget bygdeborgen. Frank Gallavarra deltok på vegne av Åge Visnesbakk, som fant holkøksa med metallsøker.

NTNU Vitenskapsmuseet utførte 18 timeverk i felt. Ytterligere seks timeverk ble utført av Sør-Trøndelag fylkeskommune, godt assistert av de tre lokale representantene.



Figur 4: Seks feltdeltakere, fotografert av den sjuende. Eivind Nergaard, Ingrid Ystgaard, Ragnar Vennatrø, Raymond Sauvage, Knut Harald Stomsvik og Frank Gallavarra. Da57915_047, Foto: Eivind Vik, for NTNU Vitenskapsmuseet

2.2. Problemstillinger

Følgende problemstillinger lå til grunn for NTNU Vitenskapsmuseets del av undersøkelsene:

- A. Kan holkøksa (T 26459) fra bygdeborgen på Våttån sies å være et enkeltfunn eller del av et større depotfunn på stedet?
- B. I hvilken grad kan undersøkelsen avdekke andre synlige eller skjulte strukturer under markoverflata der holkøksa (T 26459) lå?
- C. Finnes andre relaterbare spor og sammenhenger på bygdeborgen Våttån (Askeladden, id.nr.179371), som kan kaste lys over funnet?

2.3. Metode

Visuell befarings: En visuell befarings av nærområdet og adkomsten til borgplatået ble gjennomført på vei opp. Platået innenfor murene på toppen av Våttån ble systematisk gjennomgått. Dette ble utført i felleskap av arkeologer fra NTNU Vitenskapsmuseet og Sør-Trøndelag fylkeskommune.

Graving av testrute: En testrute på 1,0 x 1,0 m ble gravd på funnstedet for holkøksa. Terreng og visuelle strukturer i og omkring ruta ble tegnet og innmålt med differensiert GPS, for konstruksjon av en kartskisse av funnområdet. Arbeidet ble utført av arkeologer ved NTNU Vitenskapsmuseet.

Registrering: Den ytre og indre muren på bygdeborges sørside ble kartlagt og innmålt sammen med eventuelle andre påvisbare strukturer i området. Dette ble gjennomført av arkeologer ved Sør-Trøndelag fylkeskommune i samarbeid med lokale representanter.

2.4. Dokumentasjon

Deler av den visuelle befaringsen er dokumentert med foto. Testruta på 1,0 x 1,0 m er fotografert før, under og etter graving. Avdekte forhold er beskrevet i tekst. Skisse av påviste jordskiller og strukturer er tegnet i plan, målestokk 1:10. Lagskiller er tegnet i profil i målestokk 1:10. Den gravde testruta med nærmeste omgivelser, alle funn og prøver, samt øvrige påviste forhold, er innmålt med differensiert GPS.

2.5. Formidling

En representant for grunneiere, finneren av bygdeborgen og en representant for finneren av holkøksa deltok i arbeidet i felt. Her var også det lokale historielaget representert. I løpet av dagen kom det fram at historielaget ønsker å tilrettelegge bygdeborgen som turmål, om mulig med oppføring av et informasjonsskilt i samråd med Sør-Trøndelag fylkeskommune.

Bygdeborgen på Våttån og det omliggende området er et ypperlig turmål, innafor et variert landskap med fine kulturhistoriske sammenhenger. I dette bildet kan funnet av ei holkøks på bygdeborgen betones som en fin, tankevekkende detalj.

3. Gjennomføring

Adkomsten til bygdeborgen ble visuelt befart på vei opp. Platået på toppen av Våttån mer systematisk gjennomgang. Funnsted for holkøksa (T 26459) ble lokalisert og fotografert. Ei testrute på 1 x 1 m omkring funnstedet ble merket opp, gjennomløst med metaldetektor og avtorvet, før løsmassene i ruta ble gravd ned til berg. Testruta ble gravd mekanisk/stratigrafisk, vekselvis gjennomløst med detektor. Fotodokumentasjon og prøveuttak ble foretatt underveis. Den omliggende nedsenkningen rundt funnstedet er digitalt inntegnet på kart (vedlegg 3).



Figur 5: Gjennomløst av testruta etter avtorving. Eivind Nergaard, Ragnar Vennatrø, Raymond Sauvage og Frank Garravarra, som trakterer detektoren. Da57915_005, Foto: Ingrid Ystgaard, NTNU Vitenskapsmuseet

3.1. Beskrivelse av utgravd felt

En 1m² testrute ble gravd rundt det synlige avtrykket av holkøksa. Ruta ble gravd i en lyngkledd helling inntil et furutre, i sørhellingen av en vestvendt forsenkning i ytterkant av.

Opplyst av Frank Gallavarra, ble øksa funnet stående opp av bakken, delvis skjult under en stein, med holken opp. Ved ankomst observeres en flat bruddstein (diameter 14 x 17 cm) i lyngen ved siden av funnstedet, som er et hull i torva med et sylindrisk avtrykk ned i de underliggende løsmassene.

Etter avtorving ble testruta stratigrafisk gravd ned til berggrunn. Et plastfragment ble avslutningsvis lagt ned, som markør av den gravde ruta, før jord og torv ble lagt tilbake.



Figur 6: Testruta gravd ned gjennom organiske lag, med til et lag med flat bruddstein. Ragnar Vennatrø holder steinen som holkøksa T 26459 var stukket inn under. Da57915_006, Foto: Ingrid Ystgaard, NTNU Vitenskapsmuseet

Testrute, funnsted for holkøks T 26459

3.1.1 Faktaboks

Dimensjoner:

Diameter: 100 x 100 cm

Dybde: 23-35 cm

Et lag med 12-22 cm tykk lyngtorv ble fjernet. Under lyngtorva avdekket et opptil 12 cm tykt lag med mørk brun, løs skogsbunn, i bunn gjennomvokst med fururøtter. Under rotsystemet påtreffes et tynt lag med lysere masse over et lag med flat bruddstein (diameter 10-15 cm). Steinene ligger i kun ett omfar (ett lag med stein), direkte på berg eller over et tynt lag lys grå sand/silt. Disse har samme preg som den ene observerte steinen liggende løst i torva.

Et omriss (20-35 cm) av omrotet eller misfarget mørk/rustrød masse avtegnet seg i plan omkring det synlige avtrykket etter øksa i siltlaget under steinene. Dette lot seg spore vel 5 cm nedover. Massen ga svake utslag med metall-detektor, samt funn av beskjedne mengder trekullfragment. En skisse av testrutens østlige jordprofil ble tegnet (vedlegg 6). Laget med kullholdig masse er tegnet i plan (vedlegg 7), innmålt og fotografert.

En kullprøve ble hentet ut fra det kullholdige området (prøve nr.282), samt en prøve av kull og rustfragment fra avtrykket etter øksa (prøve nr.283). Prøvene oppbevares ved NTNU Vitenskapsmuseet (T 26714).



Figur 7: Testruta gravd ned til lag med flat bruddstein, sett mot sør. Hulrom mellom steinene rundt holkøksa T 26459 synlig sentralt i ruta. Da57915_022, Foto: Raymond Sauvage, NTNU Vitenskapsmuseet.



Figur 8: Testrute gravd ned til berg, sett mot sør. Kullholdig området rundt holkøksa T 26459 synlig som en mørk flekk over tommestokken sentralt i ruta. Da57915_041, Foto. Ingrid Ystgaard, NTNU Vitenskapsmuseet

Stratigrafi

3.1.1 Faktaboks

Stratigrafi:

Torvlag, lyng:	0-22 cm	Naturdannelse
Løs skogsbunn/trerøtter:	19-22 cm	Naturdannelse
Lag med lysere masse:	22-24 cm	Naturdannelse
Lag med avflatet stein:	24-30 cm	Natur/mulig tillagt
Sand/silt/omrotet masse	30-35 cm	Natur/mulig omrotet

Lagene med lyngtorv, mørk skogsbunn og lysere sand/silt på berg oppfattes som naturdannelser. Det underliggende laget med stein er trolig geologiske avsetninger i nedsenkningen i topplatået. Imidlertid kan dette også oppfattes som en steinpakning tilvirket av mennesker. Pakningen ble ikke avgrenset i plan ved undersøkelsen, men har videre utstrekning ut over den gravde testruta.



Figur 9 og 10: Laboratoriefoto av holkøks T 26459, bredside med fal og bakside, før konservering. Da56481_001-002, Foto: Ole Bjørn Pedersen, NTNU Vitenskapsmuseet



Figur 11: Laboratoriefoto av holkøks T 26459, i sideprofil, før konservering. Da56481:003, Foto: Ole Bjørn Pedersen, NTNU Vitenskapsmuseet

4. Funnmateriale

Undersøkelsen avdekket ingen nye gjenstandsfunn utover den innleverte holkøksa, T 26459. To prøver (nr. 282 og 283) ble 22.10.2014 tatt ut fra funnstedet, T 26714: 1-2.

4.1. Gjenstandsfunn

T 26459: 1, Øks av jern. *Holkøks*, formlik Nørgård-Jørgensens type *TAX1* (1999:106f, 136).

Velbevart, i ett stykke, manglende et mindre fragment i øvre del av falens sammenføyning. Sand/rustholdig masse sitter i falen (Merknad: Ikke nærmere undersøkt).

Falen tilnærmet rett og åpen, situert på øksas bredside. Skaftflikene sammenføydd. Bladet svakt trapesformet.

Vekt: 733,4 g. Største lengde: 18,2 cm. Største bredde: 6,6 cm. Falens lengde: 6,8 cm (langs falens sammenføyning). Åpning mellom skaftfliker: 0,4 cm (anslagsvis). Ytre diameter, i topp av fal: 4,5 cm. Ytre diameter, midt på fal: 4,6 cm. Falens tykkelse (tykkelse på gods, målt i topp): 0,3 cm. Bladets tykkelse (ved fal): 1,6 cm.

Enkeltfunn, funnet med metaldetektor i en nedsenkning i bergflata innenfor borgmurene på bygdeborgen Våttån, på Skålvold gnr.44, Midtre Gauldal kommune i Sør-Trøndelag.

Funnet stående, med falåpningen tilnærmet rett opp, i et tynt lag med flat bruddstein og løsmasser på berg, under skogsbunn/lyngtorv. Sand/rustholdig masse sitter som en propp i falen, og indikerer vinkelen på øksa slik øka ble funnet.

Tolkning: Deponeringen kan minne om et skjefftet redskap, satt ned i torva og etterlatt på stedet.

Undersøkt ved graving av 1,0 x 1,0 m testrute omkring øksas funnsted. Utgravningsrapport: R. Vennatrø, NTNU Vitenskapsmuseet arkeologisk rapport.

4.2. Dateringer

Holkøksa (T 26459) dateres typologisk til yngre jernalder, periode IV-V, ca. 680-800 e.Kr., jamfør Nørgård Jørgensens type *TAX1* (1999:136). Dette baseres på en foreløpig klassifisering, forut for nødvendig konservering og nærmere undersøkelser av gjenstanden.

14C-analyser er foreløpig ikke utført.

4.3. Naturvitenskaplige prøver og analyser

T 26714: 1, Prøve nr.282, kull fra et 20-35 cm område omkring øksa. Vasket prøve, vekt: 1,9 g.

T 26714: 2, Prøve nr.283, jernfragmenter og kull fra avtrykket etter øksa. Uvasket, vekt: 8,7 g.

5. Resultat

A: Undersøkelsene på funnstedet, 22.10.2014, gir grunn til å anta at holkøksa (T 26459) er et enkeltfunn. Hva som så langt er avdekket på bygdeborgen Våttån, gir ikke grunnlag for å anta at gjenstanden er del av et større depotfunn.

Tolkning: Deponeringen av øksa, med eggen ned i undergrunnen og toppen av falen pekende oppover i anslagsvis 60-80 graders vinkel, gir inntrykk av et skjefftet redskap, nedsatt i torva og etterlatt *in situ* på stedet.

B: Undersøkelsen avdekket ingen synlige eller skjulte strukturer under markoverflata som lar seg entydig oppfatte som menneskeskapte spor i den gravde testruta. Her bemerkes følgende:

B1 Et 20-35 cm omriss av mørk/rustfarget masse med innslag av kull på funnstedet oppfattes som spor av naturlige nedbrytningsprosesser relatert til øksa.

B2 Et lag med avflatet, ikke-vannslipt stein, som avtrykket etter øksa spores ned under, er trolig en naturdannelse i nedsenkningen i bergflata på toppen av Våttån. Lagets fulle utstrekning er ikke avgrenset utover testruta. Situert på innsiden av murene av en bygdeborg *kan* dette også være en steinpakning lagt opp av mennesker.

C: Undersøkelsen avdekket ingen ytterligere spor og sammenhenger knyttet til lokaliteten, ut over å utdype inntrykket av et *in situ* funn av ei holkøks på en strategisk plassert bygdeborg i et omland rikt på bruksspor fra forhistorisk tid og middelalder.

5.1. Avsluttende kommentar

En mulig tolkning er at holkøksa er brukt som et skjefftet redskap på bygdeborgen, enten til konstruksjon og vedlikehold, eller også som et mulig skanseverktøy for å bryte seg inn i borgen. Holkøksa kan også ha en fortid som et improvisert våpen. Det er all grunn til å tro at øksa er funnet *in situ* der den en gang ble hensatt.

Sammenhengen mellom bygdeborgen Våttån, den nærliggende hulveien Kjerkeveien, og et omland med omfattende jernvinne i ulike perioder av jernalder, er interessant. Gitt at hulveien også hørte jernaldersamfunnet til, og at lokale gårder som Skålsvold var involvert i tildels omfattende lokal utmarksproduksjon og utskipping av jern, kan bygdeborgen Våttån ha hatt funksjon som et strategiskøkonomisk tilfluktsrom eller sågar en befestet "forhandlingsarena", knyttet til en virksomhet som potensielt har generert store overskudd og store interessekonflikter.

En annen tolkning er at bruken av holkøksa på Våttån som et redskap har vært sekundær. Knyttet opp til lokal jernproduksjon, kan holkøksa være tilvirket og deponert på bygdeborgen Våttån som en gjenstand som kunne demonstrere kvaliteten på lokalt produsert jern (Magnusson 1986:274). Gert Magnusson argumenterer for at holkøksenes særegne utforming fordrer at jernet både var fattig på svovel, slik at emnet lot seg bøye i skaffliker, og hadde et lavt innhold av fosfor, slik at jernet kunne bankes ut i et blad uten å spekke opp. En mulig grunn til å medbringe og oppbevare en enkelt holkøks (skjefftet eller uskjefftet) på en bygdeborg som Våttån, kan ha motiv i øksa som et anerkjent "forhandlingskort", på et egnet sted for strategiske forhandlinger, i et samfunn der jernproduksjon fort kunne bli et ubehagelig tema.

6. Litteratur

Aune, H. 1952. *Innberetning: Registrering av fortidsminner på Skårvold, gnr.44, bnr.1*. DKNVS Vitenskapsmuseet, Antikvarisk avdeling. Trondheim, 31.08.1952. (Topark, dokument nr. 27262)

Johansen, T. 2003. *Jern og grav – Maktpolitiske kontekster i Trøndelags eldre jernalder*. Hovedoppgave i arkeologi. Arkeologisk institutt, Universitetet i Bergen, (upublisert).

Jørgensen, A. Nørgård 1999. *Waffen und Gräber – Typologische und chronologische Studien zu skandinavischen Waffengräbern 520/30 bis 900 n.Chr*, Serie B, vol.17, Det Kongelige Nordiske Oldskriftselskab, København.

Magnusson, G. 1986. "Lågteknisk järnhandtering i Jämtlands län", Jernkontorets Berghistoriska Skriftserie nr.22, Stockholm.

Petersen, J. 1918. "Jernbarrer". *Oldtiden, Tidsskrift for Norsk Forhistorie*, bind VII, s.171-186.

Pettersen, K. 1990. *Arkeologisk Rapport. Ad: Befaring av reguleringsplan for Skårvoll gård*. Sør-Trøndelag fylkeskommune. Trondheim, 27.09.1990. (Topark, dokument nr. 27268)

Stalsberg, A. 1972. *Innberetning: Gravhaug i nydyrkingsområde*. DKNVS Vitenskapsmuseet, Antikvarisk avdeling. Trondheim, 05.07.1972. (Topark, dokument nr. 27265)

Stomsvik, K. H. 2011. *Arkeologisk Rapport. Ad: Arkeologisk befaring i forbindelse med søknad om nydyrking av ca 450 daa på gnr 44/3*. Sør-Trøndelag fylkeskommune. Trondheim, 19.12.2011. (Topark, dokument nr. 44265)

Ystgaard, I. 2014. *Krigens praksis – Organisert voldsbruk og materiell kultur i Midt-Norge ca. 100-900 e.Kr*. Doktoravhandling ved NTNU 20014:68.

Vedlegg

Vedlegg 1: Topografisk kart av Våttån, med innmålte murer. Framstilt av Raymond Sauvage.

Vedlegg 2: Inklinasjonkart over Våttån, med innmålte murer. Framstilt av Raymond Sauvage.

Vedlegg 3: Kart, undersøkelsesområde, funnsted T 26459. Framstilt av Raymond Sauvage.

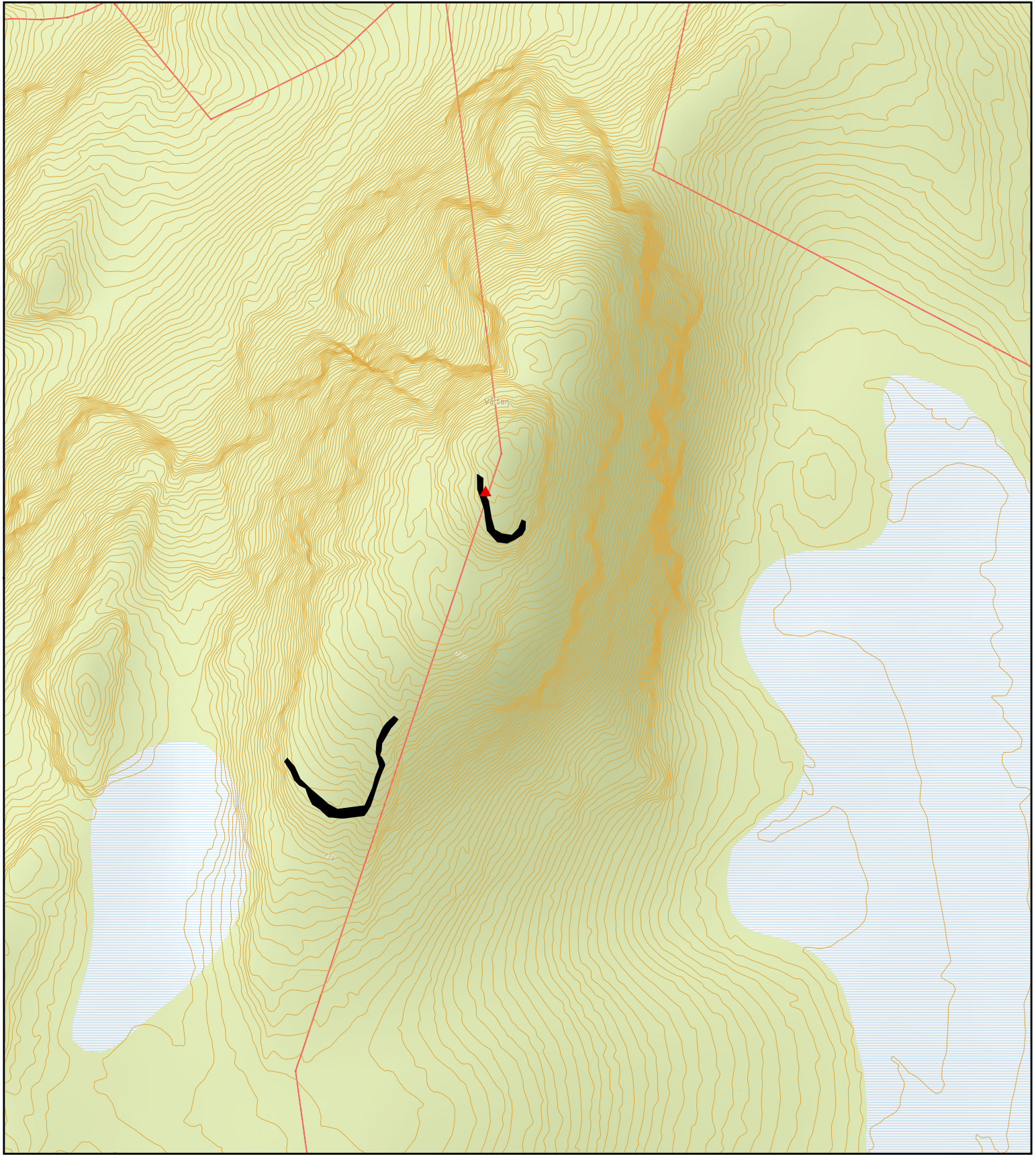
Vedlegg 4a: Fotoliste a, bilder fra felt, 22.10.2014,

Vedlegg 4b: Fotoliste, bilder frå konserveringslaboratoriet, 05.01.2015.

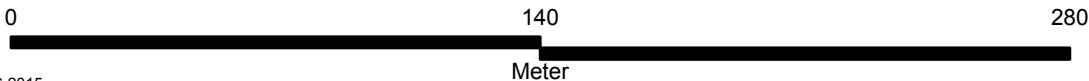
Vedlegg 5: Funnliste, T 26459, T 26714

Vedlegg 6: Tegning, profil, østre vegg i testrute, målestokk 1:10. Tegnet av Ragnar Vennatrø.

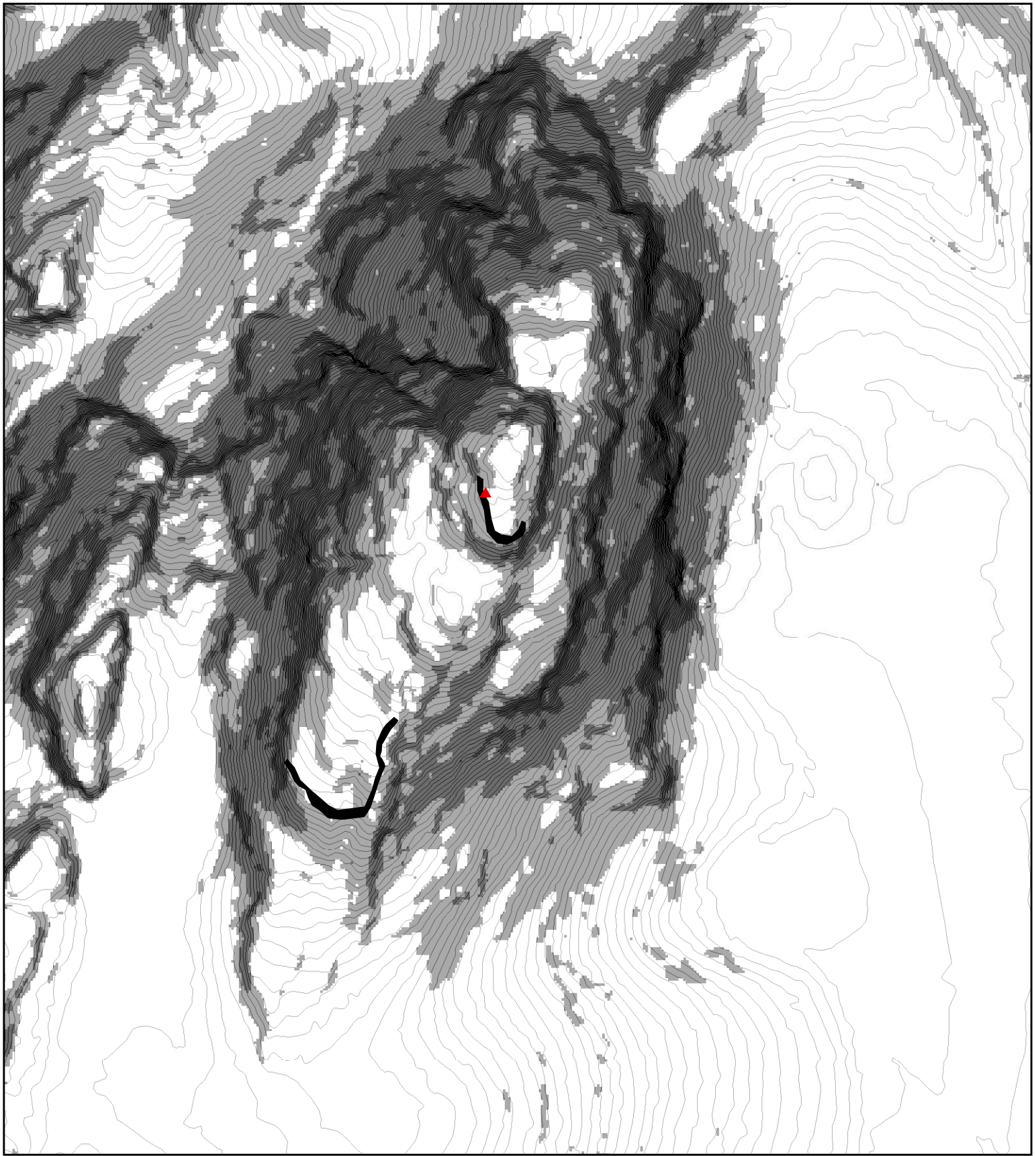
Vedlegg 7: Tegning, plan, bunn av testrute, målestokk 1:10. Tegnet av Ragnar Vennatrø



Oversiktskart over bygdeborgen på Våtten



Inklinasjon	17-29	Funnsted holkøks
0-7	30-44	Høydekurve 1 m
7-17	45-82	Murverk



Oversiktskart over bygdeborgen på Våtten











0

140

280



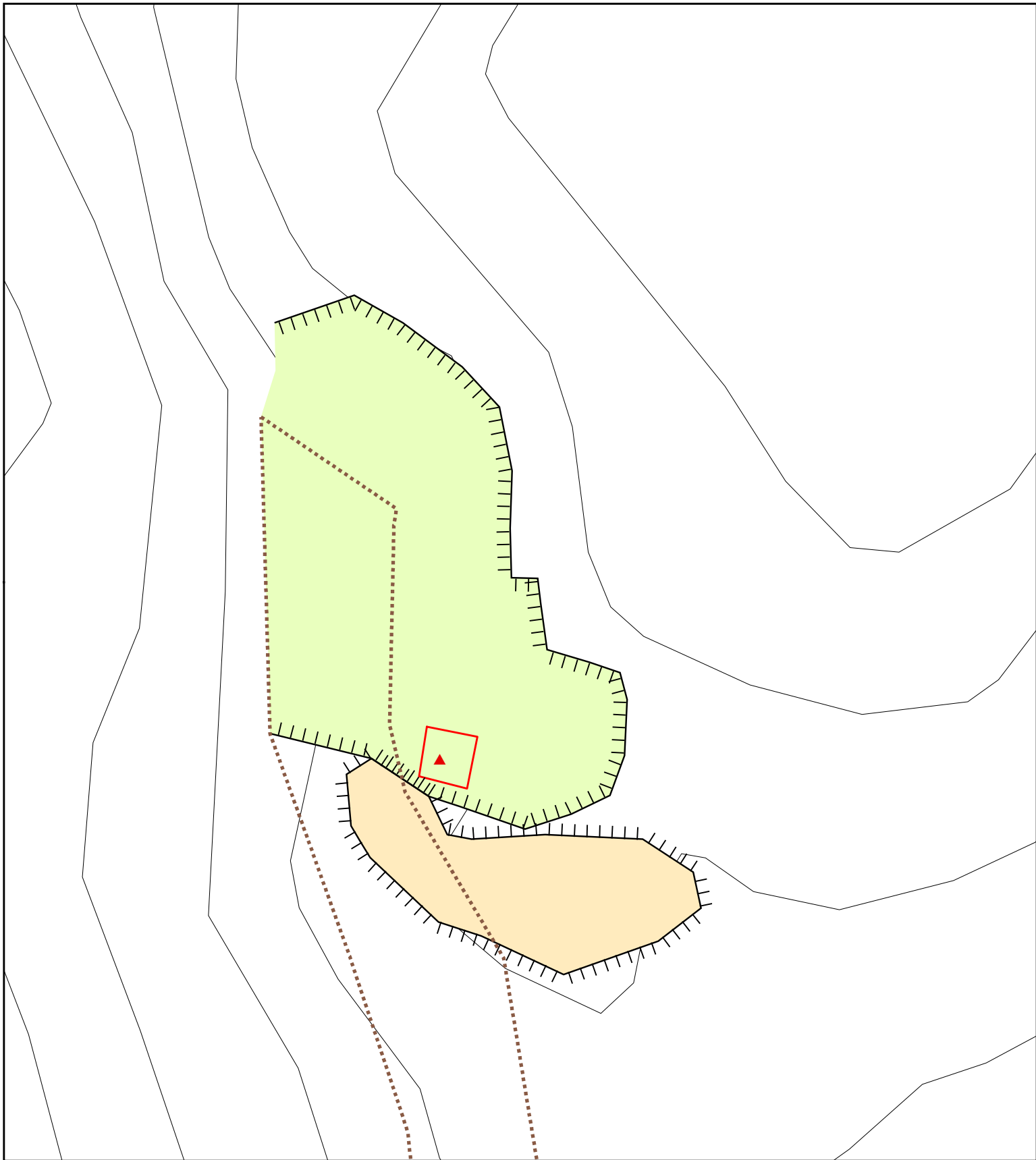
Meter

Inklinasjon		17-29		Funnsted holkøks
		0-7		Høydekurve 1 m
		30-44		Murverk
		7-17		
		45-82		

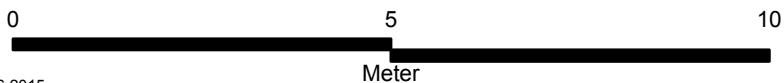


Vitenskapsmuseet

Seksjon for arkeologi og kulturhistorie



Undersøkelsesområde på Våtann



- ▲ Funnsted holkøks
- Forsening/forhøyning
- Høydekurve 1 m
- Innmålt mur
- Forsenkning/forhøyning
- Avtorvet område

A

Fotoliste A, foto fra felt

Filmmr.: Da57915

Tilvekstr.: T 26459

Lokalitet: Våttån

Gård: Skålvold, gnr. 44/3, 11

Tidsrom: 22.10.2014

Filnavn	Beskrivelse / Personer avbildet	Fotograf	Dato	Mot
Da57915_001	Funnsted T 26459, før avtorving.	IY	22.10.2014	SV
Da57915_002	Funnsted T 26459, før avtorving. Ragnar	IY	22.10.2014	S
Da57915_003	Nærbilde, funnsted før avtorving.	IY	22.10.2014	SSV
Da57915_004	Arbeidsbilde, søk med detektor etter avtorving. Ragnar, Raymond, Frank	IY	22.10.2014	SV
Da57915_005	Arbeidsbilde, søk med detektor etter avtorving. Eivind N., Ragnar, Raymond, Frank	IY	22.10.2014	V
Da57915_006	Funnsted, steinlag framrensket. Ragnar holder stein som lå delvis over øksa ved funntidspunkt.	IY	22.10.2014	V
Da57915_007	Funnsted, steinlag framrensket.	IY	22.10.2014	V
Da57915_008	Funnsted, steinlag framrensket.	IY	22.10.2014	V
Da57915_009	Funnsted, steinlag framrensket.	RV	22.10.2014	Ø
Da57915_010	Funnsted, steinlag framrensket.	RV	22.10.2014	Ø
Da57915_011	Fototrigrammetribilde	RS	22.10.2014	Ø
Da57915_012	Fototrigrammetribilde	RS	22.10.2014	Ø
Da57915_013	Fototrigrammetribilde	RS	22.10.2014	Ø
Da57915_014	Fototrigrammetribilde	RS	22.10.2014	N
Da57915_015	Fototrigrammetribilde	RS	22.10.2014	N
Da57915_016	Fototrigrammetribilde	RS	22.10.2014	N
Da57915_017	Fototrigrammetribilde	RS	22.10.2014	V
Da57915_018	Fototrigrammetribilde	RS	22.10.2014	V
Da57915_019	Fototrigrammetribilde	RS	22.10.2014	V
Da57915_020	Fototrigrammetribilde	RS	22.10.2014	S
Da57915_021	Fototrigrammetribilde	RS	22.10.2014	S
Da57915_022	Fototrigrammetribilde	RS	22.10.2014	S
Da57915_023	Fototrigrammetribilde	RS	22.10.2014	S
Da57915_024	Fototrigrammetribilde	RS	22.10.2014	S
Da57915_025	Fototrigrammetribilde, lag med røtter fjernet.	RS	22.10.2014	S
Da57915_026	Fototrigrammetribilde, lag med røtter fjernet.	RS	22.10.2014	S
Da57915_027	Fototrigrammetribilde, lag med røtter fjernet.	RS	22.10.2014	S
Da57915_028	Fototrigrammetribilde, lag med røtter fjernet.	RS	22.10.2014	Ø
Da57915_029	Fototrigrammetribilde, lag med røtter fjernet.	RS	22.10.2014	Ø
Da57915_030	Fototrigrammetribilde, lag med røtter fjernet.	RS	22.10.2014	Ø
Da57915_031	Fototrigrammetribilde, lag med røtter fjernet.	RS	22.10.2014	N
Da57915_032	Fototrigrammetribilde, lag med røtter fjernet.	RS	22.10.2014	N
Da57915_033	Fototrigrammetribilde, lag med røtter fjernet.	RS	22.10.2014	N
Da57915_034	Fototrigrammetribilde, lag med røtter fjernet.	RS	22.10.2014	V
Da57915_035	Fototrigrammetribilde, lag med røtter fjernet.	RS	22.10.2014	V
Da57915_036	Fototrigrammetribilde, lag med røtter fjernet.	RS	22.10.2014	V
Da57915_037	Arbeidsbilde, steinlag fjernes. Ragnar, Raymond	IY	22.10.2014	NV
Da57915_038	Arbeidsbilde, steinlag fjernes. Ragnar, Raymond	IY	22.10.2014	NV
Da57915_039	Arbeidsbilde, steinlag fjernes. Eivind N., Ragnar, Raymond	IY	22.10.2014	SV

Da57915_040	Arbeidsbilde, steinlag fjernes, søk med detektor. Ragnar, Frank, Raymond	IY	22.10.2014	V
Da57915_041	Funnsted, testrute gravd ned til berg, unntatt masser i umiddelbar nærhet av funnsted for holkøksa.	IY	22.10.2014	S
Da57915_042	Funnsted, testrute gravd ned til berg.	RV	22.10.2014	S
Da57915_043	Funnsted, testrute gravd ned til berg.	RV	22.10.2014	S
Da57915_044	Gruppebilde på Våttån. Eivind N., Eivind V., Ragnar, Raymond, Knut Harald, Frank	IY	22.10.2014	V
Da57915_045	Gruppebilde på Våttån. Eivind N., Eivind V., Ragnar, Raymond, Knut Harald, Frank	IY	22.10.2014	V
Da57915_046	Gruppebilde på Våttån. Eivind N., Ingrid, Ragnar, Raymond, Knut Harald, Frank	EV	22.10.2014	V
Da57915_047	Gruppebilde på Våttån. Eivind N., Ingrid, Ragnar, Raymond, Knut Harald, Frank	EV	22.10.2014	V
Da57915_048	Rødbekken ved Kjerkvegen, med jernholdig myrmalm på spaden. Knut Harald	IY	22.10.2014	N
Da57915_049	Rødbekken ved Kjerkvegen, med jernholdig myrmalm på spaden. Knut Harald	IY	22.10.2014	N
Da57915_050	Jernholdig myrmalm i myra ved Rødbekken.	IY	22.10.2014	N
Da57915_051	På ei myrflate ved Kjerkvegen. Knut Harald, Raymond, Ragnar, Eivind V. og Eivind N.	IY	22.10.2014	V

B

Fotoliste fra laboratoriet

Filmnr.: Da57915

Tilvekstnr.: T 26714

Lokalitet: Våttån

Gård: Skålvold, gnr. 44/3, 11

Tidsrom: 22.10.2014

Filnavn	Beskrivelse / Personer avbildet	Konservering	Fotograf	Dato
Da56481_001	Holkøks T 26459, bredside med fal	Ikke utført	OBP	05.01.2015
Da56481_002	Holkøks T 26459, bakside	Ikke utført	OBP	05.01.2015
Da56481_003	Holkøks T 26459, sideprofil	Ikke utført	OBP	05.01.2015

Initialer, navn på fotograf

EV Eivind Vik

IY Ingrid Ystgaard

OBP Ole Bjørn Pedersen

RV Ragnar Vennatrø

SR Raymond Sauvage

Funnliste A

Aksesjonsnr.: 2014/188

Tilvekstnr.: T 26459

Lokalitet: Våttån

Gård: Skålvold, gnr. 44/3, 11

Dato: 08.06.2014

T 26459 :1, Øks av jern, *holkøks*, lengde:18,2 cm, bredde: 6,6 cm, vekt: 733,4 g.

Beskrivelse: *Holkøks*, formlik Nørgård-Jørgensens type TAX1 (1999:106f, 136). Velbevart, i ett stykke, manglende et mindre fragment i øvre del av falens sammenføyning. Sand/rustholdig masse sitter ennå i falen. Ikke nærmere undersøkt.

Falen tilnærmet rett og åpen, situert på øksas bredside. Skaftflikene sammenføyd. Bladet svakt trapesformet.

Vekt: 733,4 g. Største lengde: 18,2 cm. Største bredde: 6,6 cm. Falens lengde: 6,8 cm (langs sammenføyning). Åpning mellom skaftfliker: 0,4 cm (et anslag). Ytre diameter, topp av fal: 4,5 cm. Ytre diameter, midt på fal: 4,6 cm. Falens tykkelse (godstykkelse, målt i topp): 0,3 cm. Bladets tykkelse (ved fal): 1,6 cm.

Enkeltfunn, funnet med metalldetektor i en nedsenkning i bergflata innenfor borgmurene på bygdeborgen Våttån, på Skålvold gnr.44, Midtre Gauldal kommune i Sør-Trøndelag.

Funnet "stående" med falåpningen tilnærmet rett opp, i et tynt lag med flat bruddstein og løsmasser på berg, under skogsbunn/lyngtorv. Sand/rustholdig masse sitter som en propp i falen og indikerer vinkelen på øksa slik øksa ble funnet.

Tolkning: Deponeringen kan minne om et skjettet redskap, satt ned i torva og etterlatt på stedet.

Undersøkt ved graving av 1,0 x 1,0 m testrute omkring øksas funnsted. **Utgravningsrapport: R. Vennatrø, NTNU Vitenskapsmuseet arkeologisk rapport 2015-x.**

Funnliste B

Aksesjonsnr.: 2015/181

Tilvekstnr.: T 26714

Lokalitet: Våttån

Gård: Skålvold, gnr. 44/3, 11

Dato: 22.10.2014

T 26714: 1, Prøve nr.282, kull fra et 20-35 cm område omkring øksa. Vasket prøve, vekt: 1,9 g.

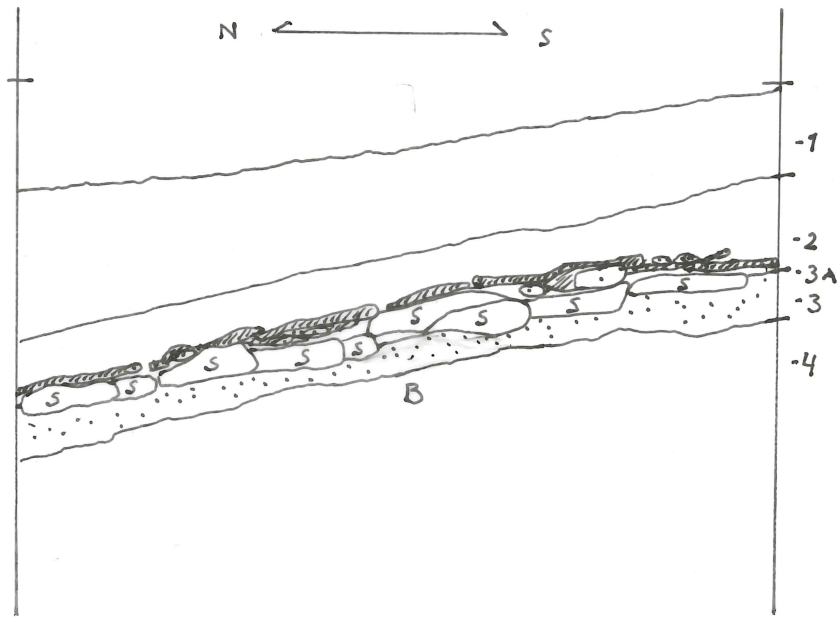
T 26714: 2, Prøve nr.283, jernfragmenter og kull fra avtrykket etter øksa. Uvasket, vekt: 8,7 g.

VÅTTÅN, SKÅLVOLD GNR.44, MIDTRE GAULDAL K.

T 26459

DATO: 22.10.14

PROFIL 1:10



- LAG: 1- LYNGTORV
2- LØS SKOGSBUNN / RØTTER
3- LYS SILT / SAND
3A- STEIN I LAG 3
4- BERG

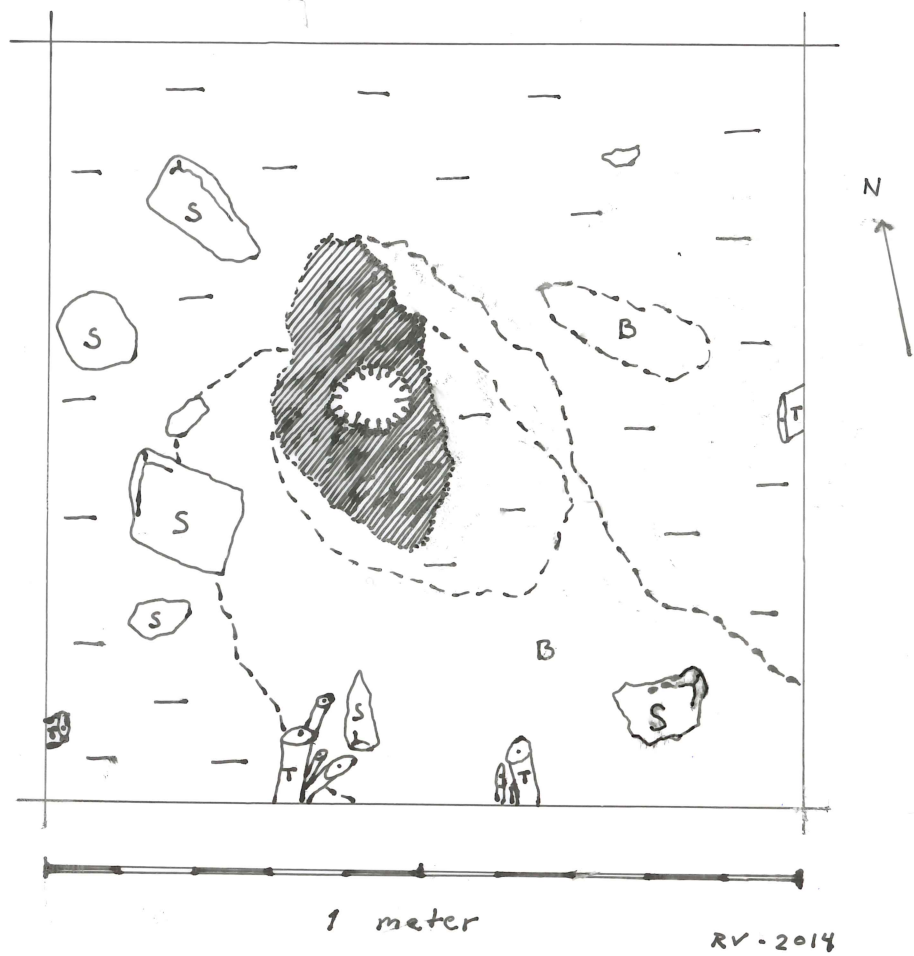
1 meter RV-2014






VÅTTÅN, SKÅLVOLD GNR.44, MIDTRÉ GAULDAL K.

T 26459

DATO: 22.10.14

PLAN 1:10



-  - stein
-  - silt/sand
-  - mørk/rustfarget masse
-  - avtrykk av holkøks
-  - røtter

NTNU Vitenskapsmuseet er en enhet ved Norges teknisk-naturvitenskapelige universitet, NTNU.

NTNU Vitenskapsmuseet skal utvikle og formidle kunnskap om natur, kultur og vitenskap. Museet skal sikre og forvalte de vitenskapelige samlingene og aktivisere dem gjennom forskning, formidling og undervisning.

Seksjon for arkeologi og kulturhistorie har forvaltningsansvar for automatisk fredete kulturminner og skipsfunn i Nordmøre, Sør-Trøndelag, Nord-Trøndelag, nordlige Romsdal og Nordland til og med Rana. Seksjonen foretar arkeologiske undersøkelser på kulturminner over og under vann, i henhold til kulturminneloven.

ISBN 978-82-8322-085-8

ISSN 2387-3965

© NTNU Vitenskapsmuseet

Publikasjonen kan siteres fritt med kildeangivelse

www.ntnu.no/vitenskapsmuseet