

Lene Vestrum Kirkhus og Heidrun Stebergløkken

# Dokumentasjon av helleristninger, Falstadberget I, Falstad øvre og Holåsen II, Holan nordre, Levanger, Nord-Trøndelag

**NTNU Vitenskapsmuseet  
arkeologisk rapport 2016-14**





Lene Vestrum Kirkhus og Heidrun Stebergløkken

**Dokumentasjon av helleristninger,  
Falstadberget I, Falstad øvre og  
Holåsen II, Holan nordre,  
Levanger, Nord-Trøndelag**

## **NTNU Vitenskapsmuseet arkeologisk rapport.**

Dette er en elektronisk serie fra 2016. Serien er ikke periodisk, og antall nummer varierer per år. Rapportserien benyttes ved endelig rapportering fra prosjekter eller utredninger, der det også forutsettes en mer grundig faglig bearbeidelse.

Tidligere utgivelser: <http://www.ntnu.no/vitenskapsmuseet/publikasjoner>

### **Referanse**

Kirkhus, Lene V. og Heidrun Stebergløkken 2016: NTNU Vitenskapsmuseet arkeologisk rapport 2016/14. Dokumentasjon av helleristninger, Falstadberget I og Holåsen II, Levanger kommune, Nord-Trøndelag

### **Utgiver**

NTNU Vitenskapsmuseet  
Seksjon for arkeologi og kulturhistorie  
7491 Trondheim  
Telefon: 73 59 21 16/ 73 59 21 45  
e-post: [post@vm.ntnu.no](mailto:post@vm.ntnu.no)

### **Ansvarlig signatur:**

Bernt Rundberget (seksjonsleder)

### **Kvalitetssikret av:**

Ellen Grav Ellingsen (serieredaktør)

### **Publiseringstype:**

Digitalt dokument (pdf)

**Forsidefoto:** Da60616\_16 Falstadberget: Detalj av båtfigur. Foto: Lene Vestrum Kirkhus

[www.ntnu.no/vitenskapsmuseet](http://www.ntnu.no/vitenskapsmuseet)

ISBN 978-82-8322-088-9

ISSN 2387-3965



# Sammendrag

Kirkhus, Lene V. og Heidrun Stebergløkken 2016: NTNU Vitenskapsmuseet arkeologisk rapport 2016/14. Dokumentasjon av helleristninger, Falstadberget I og Holåsen II, Levanger kommune, Nord-Trøndelag

I august 2016 gjennomførte NTNU Vitenskapsmuseet en dokumentasjon av bergkunstlokalitetene Falstadberget I (Askeladden ID 46353-1) i Ekne og Holåsen I (Askeladden ID 26868-1) i Skogn, i Levanger kommune, Nord-Trøndelag. Falstadberget I består av 18 båtfigurer som ligger på en sør-østvendt bergflate. Holåsen I består av 7 konsentriske sirkler, 2 fotsåler, 2 skålgroper og 3 båtfigurer. Dokumentasjon bestod av tradisjonell kalkering, frottage og digital dokumentasjon i form av fotogrammetri.

**Nøkkelord:** bergkunst – båtfigur – fotsåler – konsentriske sirkler – Falstadberget – Holåsen – Nord-Trøndelag

Lene Vestrum Kirkhus og Heidrun Stebergløkken, NTNU Vitenskapsmuseet, Seksjon og kulturhistorie, NO-7491 Trondheim

## Summary

Kirkhus, Lene V. og Heidrun Stebergløkken 2016: NTNU Vitenskapsmuseet arkeologisk rapport 2016/14. Dokumentasjon av helleristninger, Falstadberget I og Holåsen II, Levanger kommune, Nord-Trøndelag

In august 2016, The Museum of Natural History and Archaeology conducted a documentation project at the rock art sites Falstadberget I and Holåsen II, in Ekne and Skogn in Nord-Trøndelag (Askeladden ID 122981-1 and 177527-1). The carvings on Falstadberget I consisted of 18 ships, three of the ships where fragmentary. The carvings on Holåsen I consisted of 3 ships, 7 circles, 2 cup marks and 2 footprints. The carvings are located on a south faced panel at rock outcrops. The documentation of the rock art where documented by tracing, frottage and photogrammetry.

## Arkivreferanser

### Falstadberget I

Journalnummer (ePhorte)	2015/20929
Fotonr	DA60616
Askeladden ID	46353-1
AskeladdenNavn	Falstad øvre
Kommune	Levanger
Lokalitet	Falstadberget I
Gårdsnavn	Falstad øvre
GNR. BNR.	158/2, 158/16

### Holåsen I

Journalnummer (ePhorte)	2015/20929
Fotonr	DA60617
AskeladdenID	26868-1
Askeladden Navn	Solberget
Kommune	Levanger
Lokalitet	Holåsen I
Gårdsnavn	Holan nordre
GNR. BNR.	34/1



# Innhold

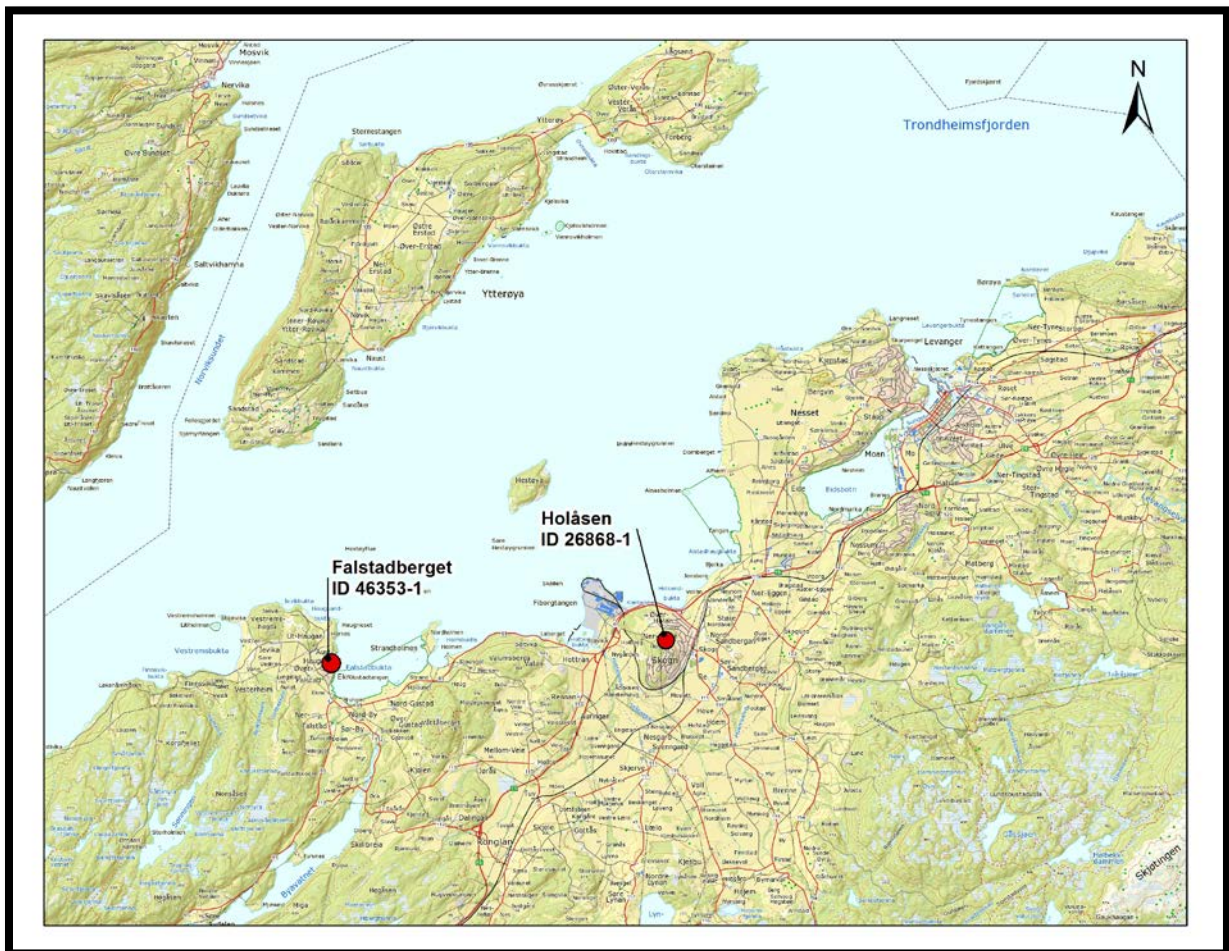
1	Innledning.....	1
1.1	Områdebeskrivelse.....	1
1.1.1	Falstadberget I.....	2
1.1.2	Holåsen I.....	3
1.2	Tidligere tiltak/ dokumentasjon og skjøtsel.....	3
1.2.1	Falstadberget I.....	3
1.2.2	Holåsen I.....	4
2	Bakgrunnen for undersøkelsen.....	4
2.1	Tid, deltakere.....	4
2.2	Problemstillinger.....	4
2.3	Metode.....	5
2.4	Dokumentasjon.....	5
3	Undersøkelsen.....	6
4	Resultat.....	8
4.1	Generelt om bergkunst.....	8
4.2	Falstadberget.....	9
4.2.1	Holåsen I.....	14
5	Referanser.....	17
6	Vedlegg.....	18
6.1	Vedlegg 1 Fotoliste Falstadberget.....	18
6.2	Vedlegg 2 Fotoliste Holåsen.....	19
6.3	Vedlegg 3 Kalkering Falstadberget.....	20
6.4	Vedlegg 4 Kalkering med nummererte båtfigurer.....	21
6.5	Vedlegg 5 Kalkering Holåsen.....	22
6.6	Vedlegg 6 Frottage Falstadberget.....	23
6.7	Vedlegg 7 Frottage Holåsen.....	24

<b>Figur 1</b> Oversiktskart Falstadberget og Holåsen, Levanger kommune. ....	1
<b>Figur 2</b> Lokaliteten Falstadberget i Ekne, Levanger kommune. ....	2
<b>Figur 3</b> Lokalisering av Holåsen I i Skogn, Levanger kommune. ....	3
<b>Figur 4</b> Lene kalkerer figurer på Holåsen. ....	7
Figur 5 Raymond Sauvage måler inn Holåsen I. Dataene blir blant annet brukt til fotogrammetri. ....	7
<b>Figur 6</b> Oversiktsbilde av Falstadberget før avtorving. ....	9
<b>Figur 7</b> Oversiktsbilde av Falstadberget etter avtorving. ....	9
<b>Figur 8</b> Nattlysning på Falstadberget. Heidrun M. V. Stebergløkken finner båtfigur. ....	10
<b>Figur 9</b> Teoretisk klassifikasjonsskjema (Sognnes 2001:47).....	10
<b>Figur 10</b> Båtfigurer funnet på Stokkan i Stjørdal kommune. Gruppe 1 har likhetstrekk til de "lukkede" båtfigurene 8 og 12 på Falstadberget. Bilde fra rapport (Gran & Lindgaard 2015:11).....	11
<b>Figur 11</b> Oversikt over båtfigurene på Falstadberget. ....	12
<b>Figur 12</b> Detalj fra frottage. To båter som speiler hverandre. ....	12
<b>Figur 13</b> Resultat fra fotogrammetri.. ....	13
<b>Figur 14</b> Resultat av fotogrammetri. Her er potensiale for å utarbeide 3D-modell til formidling.....	13
<b>Figur 15</b> Oversikt over Holåsen før avtorving. ....	14
Figur 16 Detaljfoto av konsentriske sirkler etter avtorving og rensing. ....	14
<b>Figur 17</b> Nattlysning på Holåsen. Nye bergkunstmotiver oppkrittet; To fotsåler og en konsentrisk sirkel. ....	15
<b>Figur 18</b> Konsentrisk sirkel og fotsåler etter kalkering.....	16

# 1 Innledning

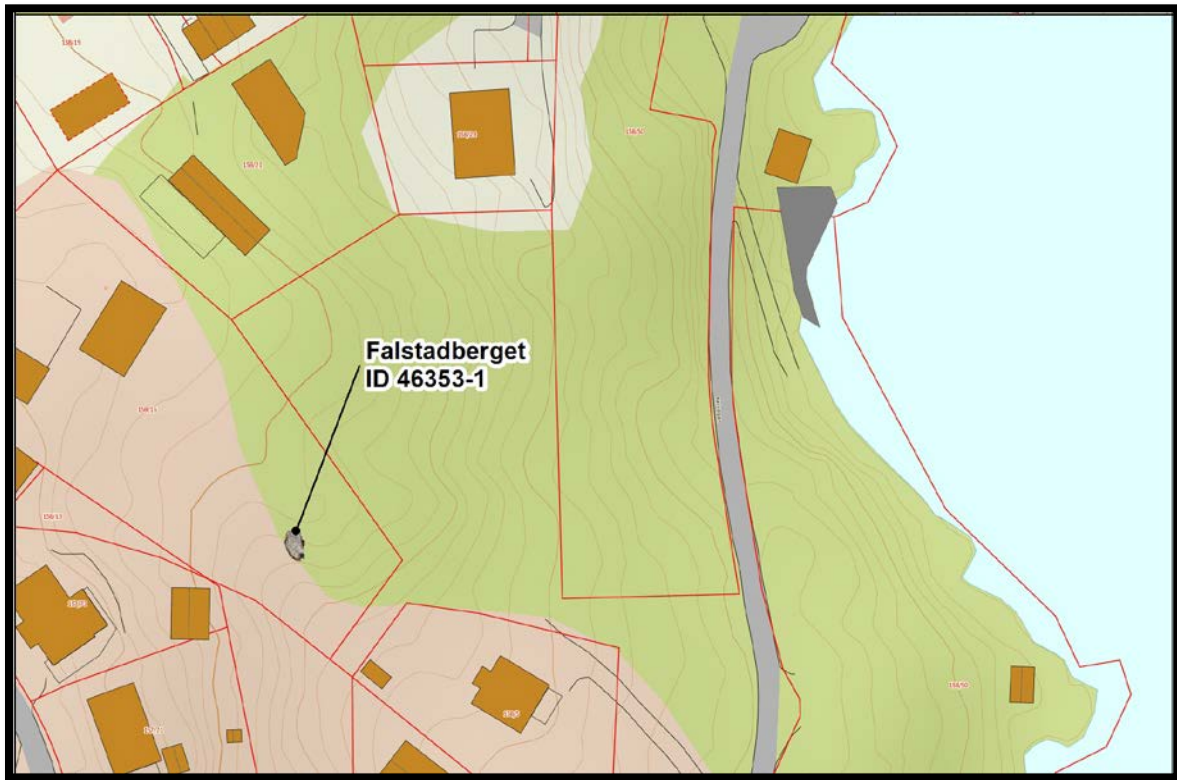
Følgende rapport omhandler dokumentasjon av bergkunstlokalitetene på Falstadberget I og Holåsen I i Levanger kommune i Nord-Trøndelag. Dokumentasjonen ble gjort i forbindelse med Riksantikvarens bevaringsprogram for bergkunst (BERG).

## 1.1 Områdebeskrivelse



Figur 1 Oversiktskart Falstadberget og Holåsen, Levanger kommune. Utarbeidet av Kristin Eriksen, NTNU Vitenskapsmuseet

### 1.1.1 Falstadberget I



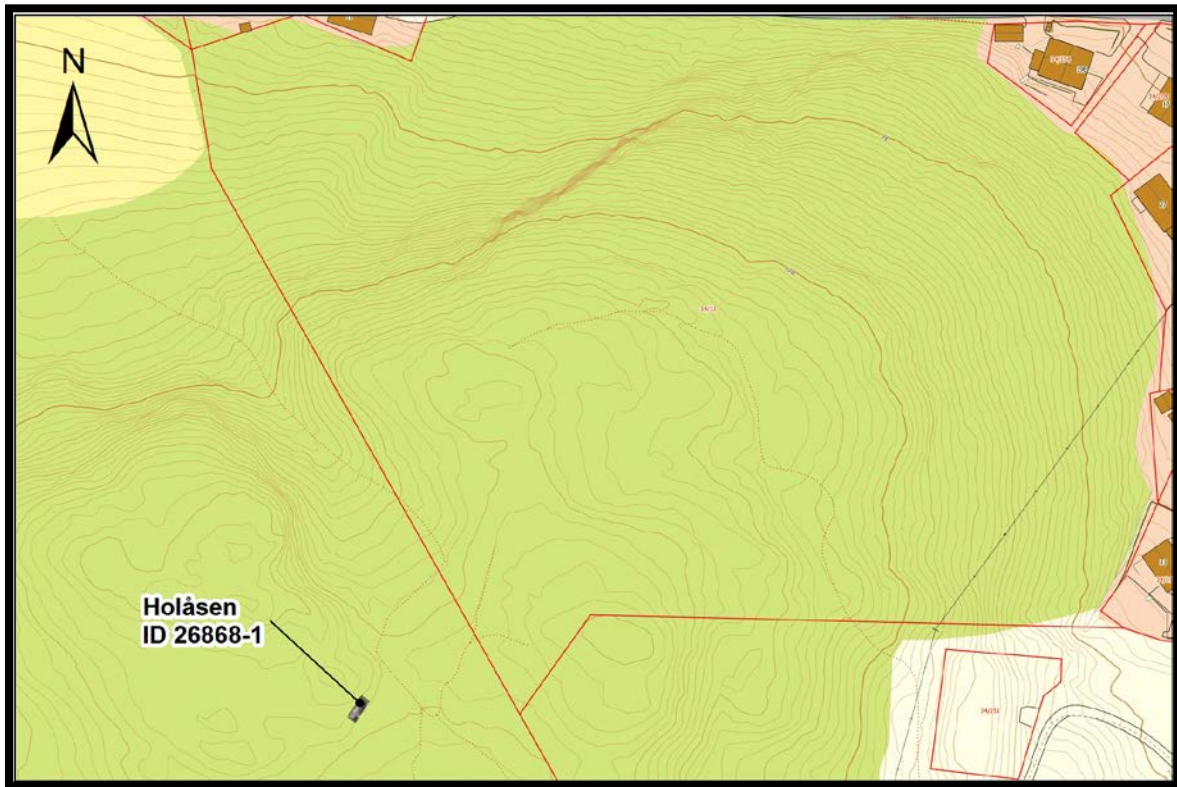
**Figur 2 Lokalteten Falstadberget i Ekne, Levanger kommune. Utarbeidet av Kristin Eriksen, NTNU Vitenskapsmuseet**

Lokaliteten Falstadberget I (Askeladden ID 46353) ligger i utkanten av en hage tilhørende eiendommen Falstadberget II 158/16. Sikringssonen går inn på friområde tilhørende Levanger kommune (Falstadberget 158/2) i Ekne i Levanger kommune.

Lokaliteten ligger 24 m.o.h. på Falstadberget. Berget skråner i sørøstlig retning ned mot Falstadbukta i Trondheimsfjorden. Lokaliteten ligger sørøst for et stadig voksende boligfelt. Ved fjorden i nordøstlig retning ligger Ekne Småbåthavn. Fra lokaliteten har man utsikt ned mot Falstadbukta i sørøst, som er et viktig mellomlandingssted for trekkfugler.

Omkring 260 meter sør for lokaliteten er det registrert en gravhaug (Askeladden ID 6700-1). Det ligger en rekke kulturminner i området rundt Ekne.

### 1.1.2 Holåsen I



**Figur 3 Lokalisering av Holåsen I i Skogn, Levanger kommune. Utarbeidet av Kristin Eriksen, NTNU Vitenskapsmuseet**

Lokaliteten Holåsen I (Askeladden ID 26868) ligger på eiendommen Holan Nordre 34/1 i Skogn i Levanger kommune. Lokaliteten ligger på 116 m.o.h. på berget Holåsen.

Lokaliteten ligger i et skogkledt område på berget Holåsen. Området er et populært turområde, med mange turstier på og rundt hele åsen. På østsiden av Holåsen ligger Skogn sentrum. Boligområdet strekker seg langs hele bergryggen på østre side av åsen. Det er mange arkeologiske spor etter menneskelig aktivitet i Skogn og omegn, selv om det på selve berget er gjort lite funn. På Holbergåsen er det registret to gravrøyser (Askeladden ID 73632 Holbergåsen).

## 1.2 Tidligere tiltak/ dokumentasjon og skjøtsel

### 1.2.1 Falstadberget I

Det ble meldt inn funn av helleristninger på en bergflate i 1975. I forbindelse med reguleringsplan for bolig på Falstad ble det foretatt arkeologisk befaring i 1977 av arkeolog Oddmund Farbregd. Det ble registrert 9 båtfigurer, hvorav 5 var fullstendige og minst 4 ufullstendige.

Bergflata var godt bevart og det forekom ikke noe synlig avskaling av berget. Figurene var relativt tydelig, men på grunn av lysforhold ble de krittet opp så de skulle vises på fotografiene (Farbregd 1977).

Bergkunsten har vært kjent lenge av grunneier. Flere av figurene har vært eksponert, men i den siste tiden har grunneier lagt mose over de områdene der vegetasjonen har vært tynnest. Det har ikke vært drevet skjøtsel utover dette, og feltet har aldri vært tilrettelagt.

## 1.2.2 Holåsen I

Helleristningene ble registrert første gang i 1951 av Martin Sivertsen. Arkeolog Anne Stalsberg Alsvik utførte i 1972 en befaring av området. Det ble påvist 6 konsentriske sirkler og 3 båtfigurer (Alsvik 1972). Figurene har tidligere vært oppmalt med oransje farge ([www.askeladden.ra.no](http://www.askeladden.ra.no) 2016).

Restene av fargen kunne man skimte på noen av figurene under dokumentasjon. Bergflaten har ligget åpent siden det ble oppdaget, og dermed blitt utsatt for vær og slitasje. Skorpelav har fått fotfeste på deler av bergflaten. Området rundt er preget av krattskog og store grantrær som gjør at mindre sollys har sluppet til. Bergflaten er derfor ofte fuktig og det har ligget et algelag over hele flaten som gjør berget glatt, og figurene mindre synlig.

Det er oppmerkede og opptråkkede stier i området ved og rundt lokaliteten. Mye tyder på at lokaliteten allerede er hyppig besøkt. Det er også satt opp et skilt ved feltet, men bergkunsten blir omtalt som runer. Det er viktig å avklare om feltet skal tilrettelegges eller ikke, gode informasjonsskilt vil være nødvendig ved en eventuell tilrettelegging. Alternativet er permanent tildekking.

## 2 Bakgrunnen for undersøkelsen

### 2.1 Tid, deltakere

Undersøkelsen foregikk i perioden 22.08.2016 - 02.09.2016.

Deltagere var prosjektleder Heidrun M. V. Stebergløkken og feltleder Lene Vestrum Kirkhus. Det ble brukt i alt 40 dagsverk på undersøkelsen. 20 dagsverk per lokalitet.

### 2.2 Problemstillinger

Dokumentasjonen av bergkunsten Holåsen I og Falstadberget I går under Riksantikvarens Bevaringsprogram for bergkunst (BERG). Da det på 1990-tallet ble oppdaget at mange av lokalitetene var skadet som følge av naturlig nedbrytningsprosesser og som følge av menneskelig aktivitet, ble det satt i gang tiltak for å dokumentere og sikre bergkunstfeltene ([www.riksantikvaren.no](http://www.riksantikvaren.no) 2016).

Formålet med BERG er å sikre og dokumentere bergkunsten, samt gjøre dokumentasjonen tilgjengelig for publikum. Et utvalg av feltene vil med et langtidsperspektiv bli skjøtlet og tilrettelagt for publikum, mens de øvrige felt som blir dokumentert vil bli tilgjengelig digitalt.

*«Gjennom bevaringsprogrammet blir bergkunsten dokumentert ved hjelp av ulike metoder som for eksempel fotografering, avteikning og tilstandsregistrering. Som ein del av programmet blir det også arbeidd med å utvikle nye dokumentasjonsmetodar. Data om bergkunsten skal gjerast tilgjengeleg i kulturminnedatabasen Askeladden. For utvalde lokalitetar blir det laga skjøtelsplanar som skal sikre at bergkunsten blir tatt vare på i eit langsiktig perspektiv. I tillegg til vegetasjonsskjøtsel, blir lokalitetane også sikra gjennom andre former for skjøtsel/sikring som frostsikring, vasking og reinsking av bergflatene.»* (Riksantikvaren 2016)

Ved dokumentasjon vil en få samlet inn informasjon om hvilke figurer som er på bergflaten og omfang, men også tilstanden på bergflaten og bergkunsten.

De dokumenterte lokalitetene vil bli registrert i bergkunstkatalogen ved NTNU Vitenskapsmuseet, kulturminnebasen «Askeladden», og i digitale rapportsamlinger ved landsdelsmuseene.

Falstadberget I er en lokalitet som ikke er tiltenkt for tilrettelegging. Figurene er ikke synlige i vanlig dagslys og har en lav formidlingsverdi, og forvitningsgraden på berget er av en slik art at feltet bør ligge beskyttet ved permanent tildekking.

Holåsen I er en lokalitet som i utgangspunktet ikke er tiltenkt for tilrettelegging. Holåsen Vel har ytret et ønske om tilrettelegging av lokaliteten. Pr. i dag ligger lokaliteten åpen og er delvis tilrettelagt. Hvorvidt lokaliteten skal tildekkes permanent eller tilrettelegges, må diskuteres i samråd med Nord-Trøndelag fylkeskommune.

Det ble derfor viktig å foreta en grundig dokumentasjon av lokalitetene. Med bakgrunn i at hovedmålet er sikring gjennom dokumentasjon, ble det besluttet å bruke flere metoder. Både for å sikre figurinformasjon, sprekker/skader av berget og formen av berget. Det ble derfor besluttet å gjøre både nattlysning med påfølgende kalkering, frottage og digital dokumentasjon gjennom foto og fotogrammetri. Gjennom fotogrammetri kan man hente ut 3D-modeller som viser bergstrukturen og eventuelle huggespor, men det er også mulighet til å lage ortofoto med fotolaget. Slik sikres kildematerialet, samtidig som det er mulig å gjøre mer både formidlingsmessig og forskningsmessig med bakgrunn i det innhentede materialet i etterkant av dette arbeidet.

## 2.3 Metode

Undersøkelsen besto i å dokumentere allerede kjent bergkunst, samt nye figurer som dukket opp under nattlysningen. Mose og lav ble fjernet med trekniv og myk børste. Det ble også avdekket områder med torv som hadde dannet seg på og inntil bergflatene, for å avgrense feltet. Bergflaten ble vasket med vann og myk børste for å få bort jord og mose/ alger, dette for å kunne gjøre en god dokumentasjon av feltene.

## 2.4 Dokumentasjon

Bergkunsten ble dokumentert ved hjelp av tradisjonelle dokumentasjonsmetoder; nattlysning, kalkering og frottage. Bergkunsten ble også dokumentert digitalt ved bruk av foto og fotogrammetri.

Nattlysning: Det har vist seg nyttig å benytte seg av en nattlysning av et felt for å best mulig kunne oppdage bergkunst/huggespor i berget. Lykter gjør det mulig å kontrollere lysforholdene, slik at alle detaljer fra figuren blir dokumentert. En bruker oljefritt kritt for å markere etter huggesporene på figurene.

Kalkering: Dette blir gjort ved å legge store transparente plastduker (PVC voksduk 275g/m<sup>3</sup>) over feltet, og tegne inn de oppkrittete figurene, sprekker i berget, bergets utstrekning og form med vannfast tusj. Denne dokumentasjonen gir en plantegning av berget i skala 1:1. Plastdukene blir siden scannet inn, og bildene satt sammen og redigert i Photoshop.

Fotogrammetri: Er en digital dokumentasjonsmetode som går ut på å ta en serie med overlappende bilder. Før fotografering blir faste referansepunkter lagt ut på og rundt ytterkanten av en struktur/felt som skal dokumenteres. Disse blir målt inn med GPS. Bildene og datainnmålingen legges så inn i et dataprogram som syr bildene sammen. Dette er en dokumentasjonsmetode som rommer mange muligheter i etterarbeid og videre forskning. Her vil en ha mulighet til å studere bergkunsten tredimensjonalt, lage tredimensjonale replika av bergflaten, helling på bergflaten med mer. Bildene gir mulighet til å få detaljstudier av huggespor og dybde på figurene, og det vil være mulig å 3D-modeller av motiv og felt. Dette krever gode bilder med høy oppløsning. Det er mest gunstig å gjøre fotogrammetrien etter at figurer er oppkrittet dersom man trenger nærstudier av ortofoto. Ved studier av 3D-modell med strukturflate (uten fotolag), er ikke oppkrittningen tilgjengelig. Disse strukturlagene kan transporteres til et dataprogram (Meshlab), hvor en kan manipulere modellene med skygge og lys. Her er det også mulig å tegne oppå modellen. Det er derfor mange analysemuligheter, som kan gjøres i ettetid ved ulike formål og forskningsmål eller formidlingsmål. Denne metoden er både tids- og kostnadsbesparende, og vil i noen tilfeller kunne overta for tradisjonell kalkering på sikt der det er mulig. Da må imidlertid huggesporene være godt synlige.

Frottage: Er en metode for å dokumentere nivåforskjeller i berget, og gir et «negativt» bilde av berget der fordypninger og bergkunstfurer vil fremstå som hvite parti. For å gjøre en frottage legger en papir over feltet og bruker karbonpapir (blåkopi-papir) til å stryke over papiret med. Med å bruke denne metoden får en fram teksturen på berget og figurene.

Alle dokumentasjonsmetodene er gode måter å dokumentere bergkunst, og metodene supplerer hverandre i tolkningen av figurer og felt. Det kan være en metode avdekker noe, som en annen ikke gjør. Det er derfor viktig at en benytter seg av flere metoder for å samle inn mest mulig informasjon.

### 3 Undersøkelsen

Undersøkelsen av lokalitetene Falstadberget I og Holåsen II foregikk i flere faser. Først måtte feltet avtorves og renses. For å avgrense feltene måtte det avtorves med spade der torven var tykk. Alt dette ble gjort med stor forsiktighet.

Bergflaten ble så sprayet med vann og vasket rent med kost for å få en optimal dokumentasjon av bergkunsten og bergflatene.

Dokumentasjonen av feltene foregikk på tidlig høst, så for å få best effekt av nattlysningen måtte dette foregå seint på kvelden. Vi brukte lykter og lyste opp berget fra siden, så ble figurene krittet opp. Vi brukte også pledd og lommelykter på dagtid, for å etterse oppkrittningen. Etter at kalkering av bergkunsten var gjennomført, ble krittet vasket bort. Ved kalkering brukte vi forskjellige farger vannfaste tusjer for å markere; figurer ble markert med sort farge, sprekker med rød og hærverk med blå. I etterarbeidet ble figurer med heltrukken linje fylt med svart farge i Photoshop.





**Figur 4 Da60617\_44: Lene kalkerer figurer på Holåsen. Foto: Heidrun M. V. Stebergløkken, NTNU Vitenskapsmuseet**

Etter kalkeringen ble det gjort frottage av feltet der vi brukte store papirbredder som ble trukket over feltet. Karbonpapir ble brukt for å gjøre frottagen.



**Figur 5 Da60617\_46: Raymond Sauvage måler inn Holåsen I. Dataene blir blant annet brukt til fotogrammetri. Foto: Lene V. Kirkhus, NTNU Vitenskapsmuseet**

Det ble tatt en serie bilder til fotogrammetrien, og punktene som ble lagt ut rundt feltet ble målt inn. Dataene ble tatt med inn for bearbeiding for å lage ortofoto. Feltet og figurene ble også fotografert underveis i dokumentasjonen.

## 4 Resultat

### 4.1 Generelt om bergkunst

Det er pr. dags dato registrert 1700 lokaliteter med over 30.000 figurer i Norge, og det dukker stadig opp nye funn. I Midt-Norge er det registrert over 300 bergkunstlokaliteter, hvor et utvalg har vært mulig å tilrettelegge. Et av de største og mest kjente i regionen er Leirfall utenfor Hegra ([www.bergkunstmuseet.no](http://www.bergkunstmuseet.no) 2016).

Det er en rekke bergkunstfelt i Midt-Norge, men de er dominert av relativt få motivtyper. De fleste motivene består av båter, dyr, fotspor, geometriske figurer og groper (Sognnes 1999:17).

Bergkunsten i Norge omfatter figurer som er skåret, malt eller hugd. Det er huggeteknikken (prikkhugging) som er den mest utbredte teknikken i Norge.

Det er vanlig å dele inn bergkunsten inn i to faser; veideristning og jordbruksristning (Sognnes: 2001:12). Veideristningen (nordlig tradisjon) den eldste og er ofte lokalisert i tilknytning til vann. Figurene består gjerne av dyrefigurer, båter, geometriske mønstre, og av og til menneskefigurer. Jordbruksristningene (sørlig tradisjon) er ofte datert fra slutten av steinalderen, og tradisjonen fortsetter gjennom bronsealder og jernalder. De vanligste motivene innen jordbruksristninger er skålgroper, sol, hester, båter og fotsåler (Sognnes 1999:17, [www.bergkunstmuseet.no](http://www.bergkunstmuseet.no)).

Av bergkunstmotiv er skålgropene vanligst, ofte på samme felt som båter og hester (Sognnes 1999:17). Skålgroper er et motiv som finnes i hele verden. Groper har blitt tilvirket helt fra steinalder og til moderne tid. De er regel tilsynelatende tilfeldig plassert på bergflaten, men forekommer også i mønstre (eks. Auran 16 groper tett sammen i en kvadrant) (Sognnes 1999:55).

I Danmark er det gjort funn av skålgroper i et gravmonument fra yngre steinalder, i Finland er det på offersteiner tilknyttet gårdsanlegg fra eldre jernalder, på hjemlige trakter er det også funnet på gravsteiner fra middelalderen. Det har blitt tolket at gropene kan knyttes til støl/seterdrift fra eldre jernalder. Groper sammen med båtfigurer dateres ofte til bronsealder, og vitner om en lengre brukstid av denne type bergkunst (Sognnes 1999:55).

Båtfigurene er en av motivtypene som ofte finnes sammen med skålgropene. Båtene varierer i utforming og stil, men mye tyder på at dette er avbildning av virkelige båter. Mange av båtene har mannskapsstreker som er markert med små korte horisontale streker eller groper, hos enkelte figurer er også styreåre markert på bakre del av båten (Sognnes 1999:38). Det er vanskelig å datere bergkunst. I det arkeologiske materialet er det veldig få funn av bevarte båter fra steinalder-eldre jernalder. Det er imidlertid gjort et båtfunn i Danmark, som ofte brukes i sammenligningen med bergkunst, nemlig Hjortespringbåten fra førromersk jernalder. Den har en yngre datering enn hva bergkunsten ofte blir datert innenfor, men den ligner på mange av de båtene vil finner på bergkunsten blant annet i Trøndelag. En annen måte å anslå alder på er ved å sammenligne bergkunsten med ornamentikk på bronsealdergjenstander (Sognnes 1999:33).

## 4.2 Falstadberget



**Figur 6 Da60616\_1: Oversiktsbilde av Falstadberget før avtorving. Foto: Lene V. Kirkhus, NTNU Vitenskapsmuseet**

Lokaliteten var dekt av et tynt moselag, der noe av bergflaten var synlig enkelte steder. I sørenden var det dypere og tykkere torv. I nordvest og øst en del einekratt. Bergflaten ble renset og avtorvet skånsomt, der torven var tykkeste brukte vi spade for å løfte massene forsiktig bort.

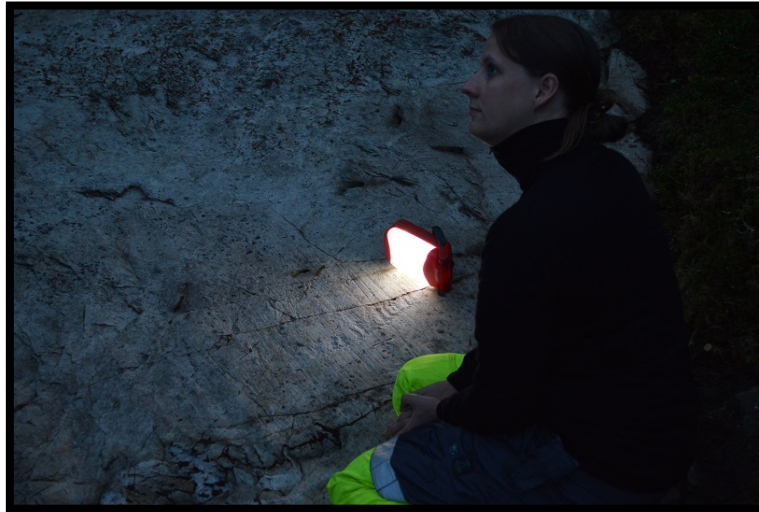


**Figur 7 Da60616\_13: Oversiktsbilde av Falstadberget etter avtorving. Foto: Lene V. Kirkhus, NTNU Vitenskapsmuseet**

Under nattlysningen ble det oppdaget en del nye båtfigurer. Disse ble krittet opp med oljefritt kritt og kalkert dagen etter. Vi la ut en stor plastduk over feltet og figurene ble tegnet opp med sort vannfast tusj, mens utydelige figurer ble stippet (figurer med heltrukken linje ble fylt med svart i

Photoshop). Sprekker og forvitring i selve bergflaten ble markert med rød farge, mens hæververk ble markert med blå farge.

Det ble dokumentert 18 båtfigurer, hvorav 3 stykker var ufullstendige. Alle figurene er vanskelig å oppdage i et flatt dagslys. Ved nattlysning kom figurene godt til syne ved å lyse med en lykt fra siden. De fleste figurene var tydelige, og hadde tydelige huggespor. Det var en del skader i berget (avskalling) som har ødelagt deler av enkelte båtfigurer.



**Figur 8 Da60616\_15: Nattlysning på Falstadberget. Heidrun M. V. Stebergløkken finner båtfigur. Foto: Lene V. Kirkhus, NTNU Vitenskapsmuseet**

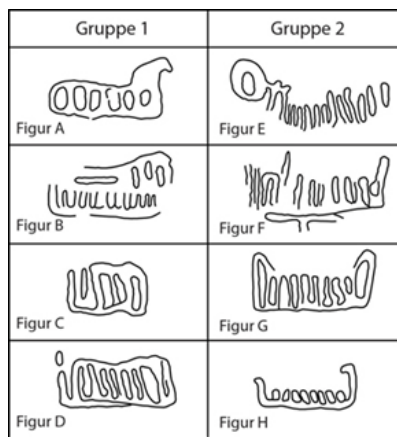
Kalle Sognnes (1987 og 2001) har utarbeidet en teoretisk klassifikasjonsskjema utfra hvilke båttyper en ofte finner på helleristningsfelt i Midt-Norge. Tabellen er utarbeidet med et teoretisk utgangspunkt ved å se på stavnene på båtfigurene, hvor mange stavner, utforming og plassering (se figur 9). På Falstadberget I kan det se ut til at mesteparten av båtene kan ligne type E i denne tabellen.

	A	B	C	D	E	F	G	H	I	J	K	L
1												
2												
3												
4												
5												
6												
7												
8a												
8b												

**Figur 9 Teoretisk klassifikasjonsskjema (Sognnes 2001:47)**

Til tross for enkelte at det er forskjellig størrelse på båtene, likner mange av båtfigurene hverandre i utforming/ stil. 13 båter er åpne båter med mannskapsstreker, noen har styreåre. På de fleste er ser det ut til at det er en stavn på hver side av båten som svinger ut fra båten (se figur 11).

To av båtene skiller seg ut fra de øvrige figurene på feltet. Båtfigur 8 og 12 ser ut som «lukkede» båter, der båtene har en linje markert over mannskapsstrekene. Begge båtfigurene har dessverre skader som følge av avskalling, og båt nr. 8 har også skader etter moderne inngripen. Disse har likhetstrekk med båtfigurene som ble dokumentert på helleristningsfeltet på Stokkan i Stjørdal kommune (Gran & Lindgaard 2015).



**Figur 10 Båtfigurer funnet på Stokkan i Stjørdal kommune. Gruppe 1 har likhetstrekk til de "lukkede" båtfigurene 8 og 12 på Falstadberget. Bilde fra rapport (Gran & Lindgaard 2015:11)**

Det er en konsentrasjon av båtfigurer på øvre del av bergflaten. 12 av båtfigurene ligger på en rekke nedover vestre side av en grunn renne på bergflaten. Det kan se ut som at plasseringen i forhold til rennen er intensjonell/ har en betydning. Langs denne rennen vil det samles vann ved kraftig regnvær. De største båtene er lengst ned i denne samlingen (se vedlegg 3).

Båtfigur 1: 5 mannskapsstreker og 1 styreåre	Båtfigur 2: 2 mannskapsstreker og 1 styreåre	Båtfigur 3: 5 mannskapsstreker og 1 styreåre	Båtfigur 4: 5 mannskapsstreker, og ufullstendig styreåre	Båtfigur 5: 7 mannskapsstreker og 1 styreåre
Båtfigur 6: 6 mannskapsstreker og 2 årer	Båtfigur 7: 5 mannskapsstreker	Båtfigur 8: Lukket båt	Båtfigur 9: 9 mannskapsstreker og «garn»	Båtfigur 10: 23 mannskapsstreker (mulig to til)
Båtfigur 11: Ufullstendig	Båtfigur 12: Lukket båt	Båtfigur 13: 8/9 mannskapsstreker	Båtfigur 14: 4 mannskapsstreker	Båtfigur 15: Ufullstendig
Båtfigur 16: 1 mannskapsstrek	Båtfigur 17: 8 mannskapsstreker	Båtfigur 18: Ufullstendig, først tolket som fotsål		

**Figur 11** Oversikt over båtfigurene på Falstadberget. Utarbeidet av Lene V. Kirkhus, NTNU Vitenskapsmuseet

De tre ufullstendige båtfigurene (figur 11) ligger på forskjellige steder på bergflaten. 2 av de ufullstendige båtene har 1 stav, og likner de åpne båtene. Den siste lå øverst i feltet og ble først tolket som en påbegynt fotsål. Ved nærmere ettersyn på bilder, kalkering og sammenligning med de andre figurene kan det tyde på at dette er ufullstendig båt. Noe som også samsvarer med motivene på resten av feltet. Figuren hadde små og grunne, men klare huggespor. Formen er kvadratisk og kan likne en påbegynt båt lik nr. 8 og 12.

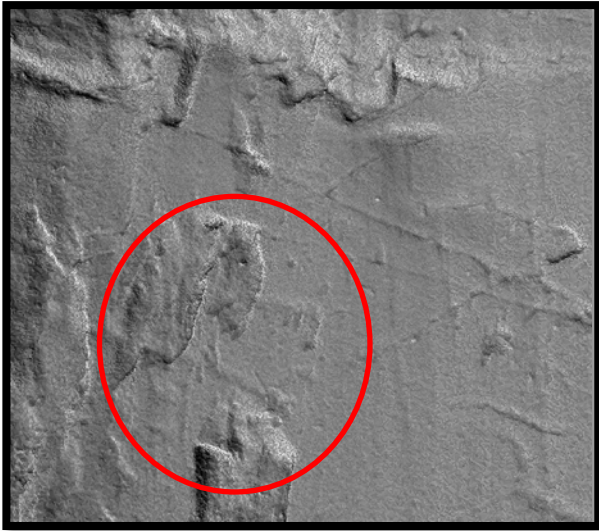
Nederst på bergflaten, i sør-øst, er den en liten samling av 6 båtfigurer. Da det ble laget frottage av dette området oppdaget vi to båter som speiler hverandre.



**Figur 12** Da60616\_45: Detalj fra frottage. To båter som speiler hverandre. Foto: Lene V. Kirkhus, NTNU Vitenskapsmuseet

Ved frottage ble det oppdaget en båt til (figur 12). Denne var ikke synlig under nattlysningen, og heller ikke under den påfølgende kalkeringen. På frottagen vises tydelig en båt som speiler en båt 14. Ved nærmere studie av fotografier og resultatene fra fotogrammetri ble det sannsynligvis avkreftet

at det dreier seg om en båtfigur. Det vistes tydelig på bilder at dette er skader i berget som tilfeldigvis at det på frottagen framtonet seg som en båtfigur. Fotogrammetrien gir heller ikke tydelige svar. Tre av «mannskapsstrekene» som vises på frottagen er i realiteten avskallinger, som vises på kalkeringen vår. Den linjen i overkant er usikker, og kunne heller ikke tydelig bekreftes ved hjelp av fotogrammetrien.

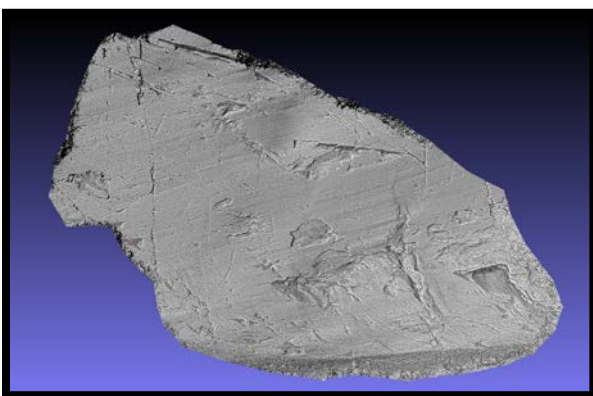


**Figur 13 Resultat fra fotogrammetri. Utarbeidet av Kristin Eriksen, NTNU Vitenskapsmuseet.**

Nedre del av feltet bærer preg av en del avskalling av berget. Berget virker skjørt, og flere steder er det fare for at flak av bergflaten skal løsne.

Det ble dokumentert 4 moderne innristninger på bergflaten. To av disse figurene er gjort tett inntil båt nr. 8, og midt i samlingen av båtene. Den ene har muligens forstyrret deler av huggesporene på båt 8. To andre moderne ristninger er gjort på bergflaten, uten at det har ødelagt/forstyrret selve bergkunsten. På kalkeringen vises hærverket med blå tusj (Vedlegg 3).

Bergflaten ble dekt til med torv etter endt dokumentasjon.



**Figur 14 Resultat av fotogrammetri. Her er potensiale for å utarbeide 3D-modell til formidling. Utarbeidet av Kristin Eriksen, NTNU Vitenskapsmuseet.**

#### 4.2.1 Holåsen I



**Figur 15 Da60617\_5: Oversikt over Holåsen før avtorving. Foto: Lene V. Kirkhus, NTNU Vitenskapsmuseet**

På Holåsen I ligger den tidligere registrerte bergkunsten allerede eksponert. For å få til en god dokumentasjon og avgrensning av lokaliteten, ble det allikevel nødvendig å fjerne en del torv, busker og trær som var i veien. Torven ble fjernet skånsomt med spade, så ble bergflaten rengjort med vann og kost.



**Figur 16 Da60617\_13: Detaljfoto av konsentriske sirkler etter avtorving og rensing. Foto: Lene V. Kirkhus, NTNU Vitenskapsmuseet**



De 6 konsentriske sirklene og de 3 båtfigurene ligger samlet i en konsentrasjon på den nordre delen av bergflaten. Denne delen av berget var ikke dekt av torv og mose før dokumentasjonen. Figurene er tydelig på dagtid, dette gjelder spesielt de konsentriske sirklene som hadde dype furer og til stort sett tydelige huggespor. Båtfigurene vises ikke så godt, og har noe mer utydelige huggespor. De framtoner seg som dype furer i berget i dagslys, mens konturene kom bedre fram under nattlysningen. I dette området ble det også dokumentert en påbegynt konsentrisk sirkel, eller en skålgrop med en ufullstendig ring rundt.

Under avtorving og rensing av bergflaten ble det oppdaget 3 nye figurer i sør, på øvre del av den avdekte flaten. Figurene ligger "isolert" i forhold til konsentrasjonen av de konsentriske sirklene og båtfigurene. Det ble ikke dokumentert andre figurer i nærheten til disse. Det ble avgrenset i overkant og videre sørover for figurene. Fotsålene var plassert rett over den konsentriske sirkelen, og det er rimelig å anta at de er knyttet sammen. Figurene og huggesporene var utydelige, men de kom godt fram under nattlysningen.



**Figur 17 Da60617\_31: Nattlysning på Holåsen. Nye bergkunstmotiver oppkrittet; To fotsåler og en konsentrisk sirkel. Foto: Lene V. Kirkhus, NTNU Vitenskapsmuseet**



**Figur 18 Da60617\_45. Detaljfoto: Konsentrisk sirkel og fotsåler etter kalkering.  
Foto: Lene V. Kirkhus, NTNU Vitenskapsmuseet**

Midt på berget, på den nedre del, er det en del motiv fra moderne tid. De moderne figurene ble markert med blått på kalkeringen (Se vedlegg 5). Det kan se ut til at dette var forsøk på kopi av konsentrisk sirkel, hakekors og båt. Midt blant de moderne figurene var det en skålgrop som ikke er dokumentert tidligere. Skålgropa hadde ikke blitt direkte skadet som følge av hærverket, selv om konteksten har blitt forstyrret.

Store deler av bergflaten ligger åpen etter endt dokumentasjon, men det ble lagt spesielt vekt på å dekke til de moderne figurene med torv. Dette medførte at den ene skålgropa på feltet også ble tildekt.

## 5 Referanser

Alsvik, A. S. (1972): *Innberetning av Holåsen av Holberg, gnr. 35, bnr. 1, Levanger. Befaring av helleristningener*. Det kgl. Norske Videnskabers Selskap

Farbregd, O. (1977): *Innberetning av Falstadberget av Falstad 158/2, Levanger k. Nord-Trøndelag*. Det kgl. Norske Videnskabers Selskab

Sognnes, K. (1987): *Bergkunsten i Stjørdal 2, Typologi og kronologi i nedre Stjørdal*, Gunneria 56, Universitetet i Trondheim, Vitenskapsmuseet, Gunneria, Trondheim:1987

Sognnes, K. (2001): *Prehistoric Imagery and Landscapes Rock art in Stjørdal, Trøndelag, Norway*, I BAR International series 998 2001. Archeopress, Oxford

Sognnes, K. (1999): *Det levende berget*, Trondheim: Tapir forlag

### Elektronisk dokument:

Bergkunstmuseet: <http://bergkunstmuseet.no/2015/09/29/leirfall-en-av-nord-europas-storste-bergkunstlokaliteter/> (sist besøkt 01.12.2016)

Bergkunstmuseet: <http://bergkunstmuseet.no/2013/12/19/fire-tusen-vintre/> (sist besøkt 01.12.2016)

Gran, Magnar M. & Lindgaard, Eva (2015): NTNU Vitenskapsmuseet, Arkeologisk rapport 2015-4: Dokumentasjon av helleristninger, Stokkan III, Stjørdal kommune  
[https://www.ntnu.no/documents/10476/1263602443/NTNU+Vitenskapsmuseet+arkeologisk+rapport+2015-4\\_Bergkunst%2C+Stokkan+III.pdf](https://www.ntnu.no/documents/10476/1263602443/NTNU+Vitenskapsmuseet+arkeologisk+rapport+2015-4_Bergkunst%2C+Stokkan+III.pdf) (sist besøkt 09.12.2016)

Riksantikvaren: Om BERG

<http://www.riksantikvaren.no/Prosjekter/Bevaringsprogramma/Bevaringsprogrammet-for-bergkunst> (sist besøkt 01.12.2016)

Riksantikvaren: Askeladden om Holåsen ID 26868:

<https://askeladden.ra.no/AskeladdenInnsyn/#lokalitetdetails/26868> (sist besøkt 09.12.2016)

## 6 Vedlegg

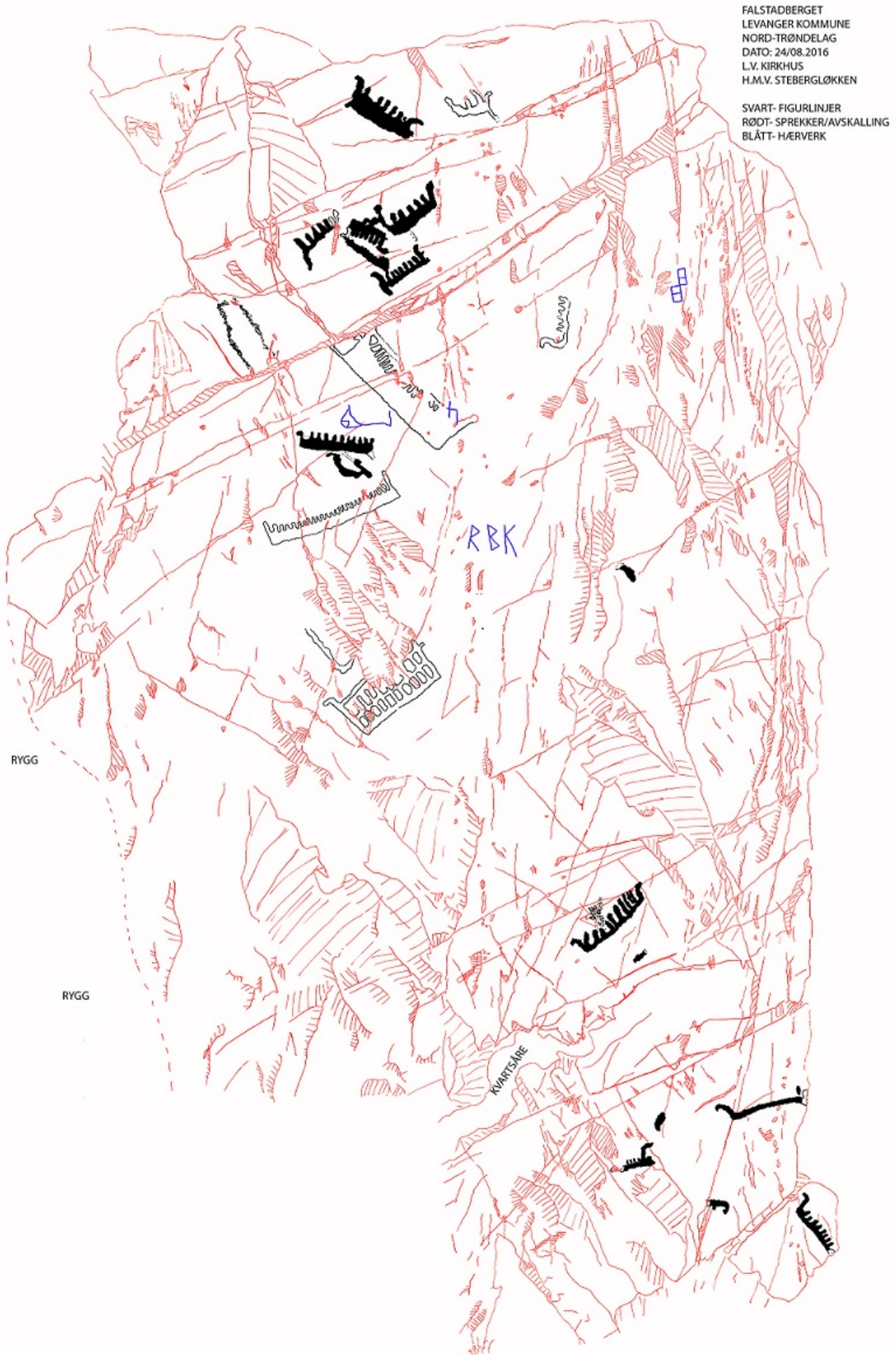
### 6.1 Vedlegg 1 Fotoliste Falstadberget

fotokort_id	Filnavn	Motiv	Sett mot	Lokalitetsl	Fotograf	Opptaksdato
345208	Da60616_01.TIF	Oversikt Falstadberget før oppstart	NNW	46353	Lene Vestrum Kirkhus	23.08.2016
345209	Da60616_02.TIF	Oversikt Falstadberget før oppstart	N	46353	Lene Vestrum Kirkhus	23.08.2016
345210	Da60616_03.TIF	Oversikt Falstadberget før oppstart	SØ	46353	Lene Vestrum Kirkhus	23.08.2016
345211	Da60616_04.TIF	Båtfigur		46353	Heidrun Stebergløkken	23.08.2016
345212	Da60616_05.TIF	Lene finner båtfigur, Falstadberget		46353	Heidrun Stebergløkken	23.08.2016
345213	Da60616_06.TIF	Arbeidsbilde, Heidrun finner båt		46353	Lene Vestrum Kirkhus	23.08.2016
345214	Da60616_07.TIF	Oversiktsbilde Falstadberget etter avtorving	SØ	46353	Lene Vestrum Kirkhus	23.08.2016
345215	Da60616_08.TIF	Oversiktsbilde Falstadberget etter avtorving	Ø	46353	Lene Vestrum Kirkhus	23.08.2016
345216	Da60616_09.TIF	Oversiktsbilde Falstadberget etter avtorving	NV	46353	Lene Vestrum Kirkhus	23.08.2016
345217	Da60616_10.TIF	Oversiktsbilde Falstadberget etter rensing	NV	46353	Lene Vestrum Kirkhus	23.08.2016
345218	Da60616_11.TIF	Oversiktsbilde Falstadberget etter rensing	Ø	46353	Lene Vestrum Kirkhus	23.08.2016
345219	Da60616_12.TIF	Oversiktsbilde Falstadberget etter rensing	NV	46353	Lene Vestrum Kirkhus	23.08.2016
345220	Da60616_13.TIF	Oversiktsbilde Falstadberget etter rensing	NV	46353	Lene Vestrum Kirkhus	23.08.2016
345221	Da60616_14.TIF	Lene ordner fotostativ for nattlysning	SV	46353	Heidrun Stebergløkken	23.08.2016
345222	Da60616_15.TIF	Heidrun nattlyser, Falstadberget	NVN	46353	Lene Vestrum Kirkhus	23.08.2016
345223	Da60616_16.TIF	Detalj båt, Falstadberget	V	46353	Lene Vestrum Kirkhus	23.08.2016
345224	Da60616_17.TIF	Besøk i felt, Falstadberget	NV	46353	Lene Vestrum Kirkhus	23.08.2016
345225	Da60616_18.TIF	Detalj båt, Falstadberget, nattlysning	NV	46353	Lene Vestrum Kirkhus	23.08.2016
345226	Da60616_19.TIF	Detalj båt, Falstadberget, nattlysning	VNV	46353	Lene Vestrum Kirkhus	23.08.2016
345227	Da60616_20.TIF	Detalj båt, Falstadberget, nattlysning	VNV	46353	Lene Vestrum Kirkhus	23.08.2016
345228	Da60616_21.TIF	Lene nattlyser, båt, Falstadberget	NV	46353	Heidrun Stebergløkken	23.08.2016
345229	Da60616_22.TIF	Lene nattlyser, båt, Falstadberget	NV	46353	Heidrun Stebergløkken	23.08.2016
345230	Da60616_23.TIF	Heidrun nattlyser, Falstadberget	V	46353	Lene Vestrum Kirkhus	23.08.2016
345231	Da60616_24.TIF	Falstadberget, nattlysning	NV	46353	Lene Vestrum Kirkhus	23.08.2016
345232	Da60616_25.TIF	Detalj båt, Falstadberget, nattlysning	NV	46353	Lene Vestrum Kirkhus	23.08.2016
345233	Da60616_26.TIF	Detalj båt, Falstadberget, nattlysning	NV	46353	Lene Vestrum Kirkhus	23.08.2016
345234	Da60616_27.TIF	Detalj båt, Falstadberget, nattlysning	NV	46353	Lene Vestrum Kirkhus	23.08.2016
345235	Da60616_28.TIF	Detalj båt, Falstadberget, nattlysning	NV	46353	Lene Vestrum Kirkhus	23.08.2016
345236	Da60616_29.TIF	Oversikt og detaljer Falstadberget, nattlysning	NV	46353	Lene Vestrum Kirkhus	23.08.2016
345237	Da60616_30.TIF	Oversikt og detaljer Falstadberget, nattlysning	NV	46353	Lene Vestrum Kirkhus	23.08.2016
345238	Da60616_31.TIF	Oversikt og detaljer Falstadberget, nattlysning	NV	46353	Lene Vestrum Kirkhus	23.08.2016
345239	Da60616_32.TIF	Oversikt og detaljer Falstadberget, nattlysning	NV	46353	Lene Vestrum Kirkhus	23.08.2016
345240	Da60616_33.TIF	Oversikt og detaljer Falstadberget, nattlysning	NV	46353	Lene Vestrum Kirkhus	23.08.2016
345241	Da60616_34.TIF	Oversikt og detaljer Falstadberget, nattlysning	NV	46353	Lene Vestrum Kirkhus	23.08.2016
345242	Da60616_35.TIF	Oversikt og detaljer Falstadberget, nattlysning	NV	46353	Lene Vestrum Kirkhus	23.08.2016
345243	Da60616_36.TIF	Oversikt og detaljer Falstadberget, nattlysning	NV	46353	Lene Vestrum Kirkhus	23.08.2016
345244	Da60616_37.TIF	Oversikt og detaljer Falstadberget, nattlysning	NV	46353	Lene Vestrum Kirkhus	23.08.2016
345245	Da60616_38.TIF	Oversikt og detaljer Falstadberget, nattlysning	NV	46353	Lene Vestrum Kirkhus	23.08.2016
345246	Da60616_39.TIF	Oversikt og detaljer Falstadberget, nattlysning	NV	46353	Lene Vestrum Kirkhus	23.08.2016
345247	Da60616_40.TIF	Oversikt felt etter oppkrittning	NV	46353	Lene Vestrum Kirkhus	24.08.2016
345248	Da60616_41.TIF	Detalj, nederste del av felt, Falstadberget	Ø	46353	Lene Vestrum Kirkhus	24.08.2016
345249	Da60616_42.TIF	Kalkering ferdig, oversikt, Falstadberget	NV	46353	Lene Vestrum Kirkhus	24.08.2016
345250	Da60616_43.TIF	Kalkering ferdig, oversikt, Falstadberget	NV	46353	Lene Vestrum Kirkhus	24.08.2016
345251	Da60616_44.TIF	Kalkering ferdig, oversikt, Falstadberget	NV	46353	Lene Vestrum Kirkhus	24.08.2016
345252	Da60616_45.TIF	Frottage, detalj, 1 båt med V stav, nederst i felt	NV	46353	Lene Vestrum Kirkhus	25.08.2016
345253	Da60616_46.TIF	Frottage, detalj, båter øvre del av felt	NV	46353	Lene Vestrum Kirkhus	25.08.2016
345254	Da60616_47.TIF	Frottage, detalj, båter øvre del av felt	NV	46353	Lene Vestrum Kirkhus	25.08.2016
345255	Da60616_48.TIF	Frottage, detalj båter	NV	46353	Lene Vestrum Kirkhus	25.08.2016
345256	Da60616_49.TIF	Frottage, oversikt Falstadberget	NV	46353	Lene Vestrum Kirkhus	25.08.2016
345257	Da60616_50.TIF	Frottage, stykkvis	NV	46353	Lene Vestrum Kirkhus	25.08.2016
345258	Da60616_51.TIF	Frottage, stykkvis	NV	46353	Lene Vestrum Kirkhus	25.08.2016
345259	Da60616_52.TIF	Frottage, stykkvis	NV	46353	Lene Vestrum Kirkhus	25.08.2016
345260	Da60616_53.TIF	Frottage, stykkvis	NV	46353	Lene Vestrum Kirkhus	25.08.2016
345261	Da60616_54.TIF	Frottage, stykkvis	NV	46353	Lene Vestrum Kirkhus	25.08.2016
345262	Da60616_55.TIF	Frottage, stykkvis	NV	46353	Lene Vestrum Kirkhus	25.08.2016
345263	Da60616_56.TIF	Oversikt, Frottage, Falstadberget	Ø	46353	Lene Vestrum Kirkhus	25.08.2016
345264	Da60616_57.TIF	Falstadberget, besøk på felt	V	46353	Lene Vestrum Kirkhus	25.08.2016
345265	Da60616_58.TIF	Falstadberget, Heidrun intervjues	N	46353	Lene Vestrum Kirkhus	25.08.2016
345266	Da60616_59.TIF	Falstadberget, Heidrun intervjues av NRK Trøndelag (638)	SØ	46353	Lene Vestrum Kirkhus	01.09.2016

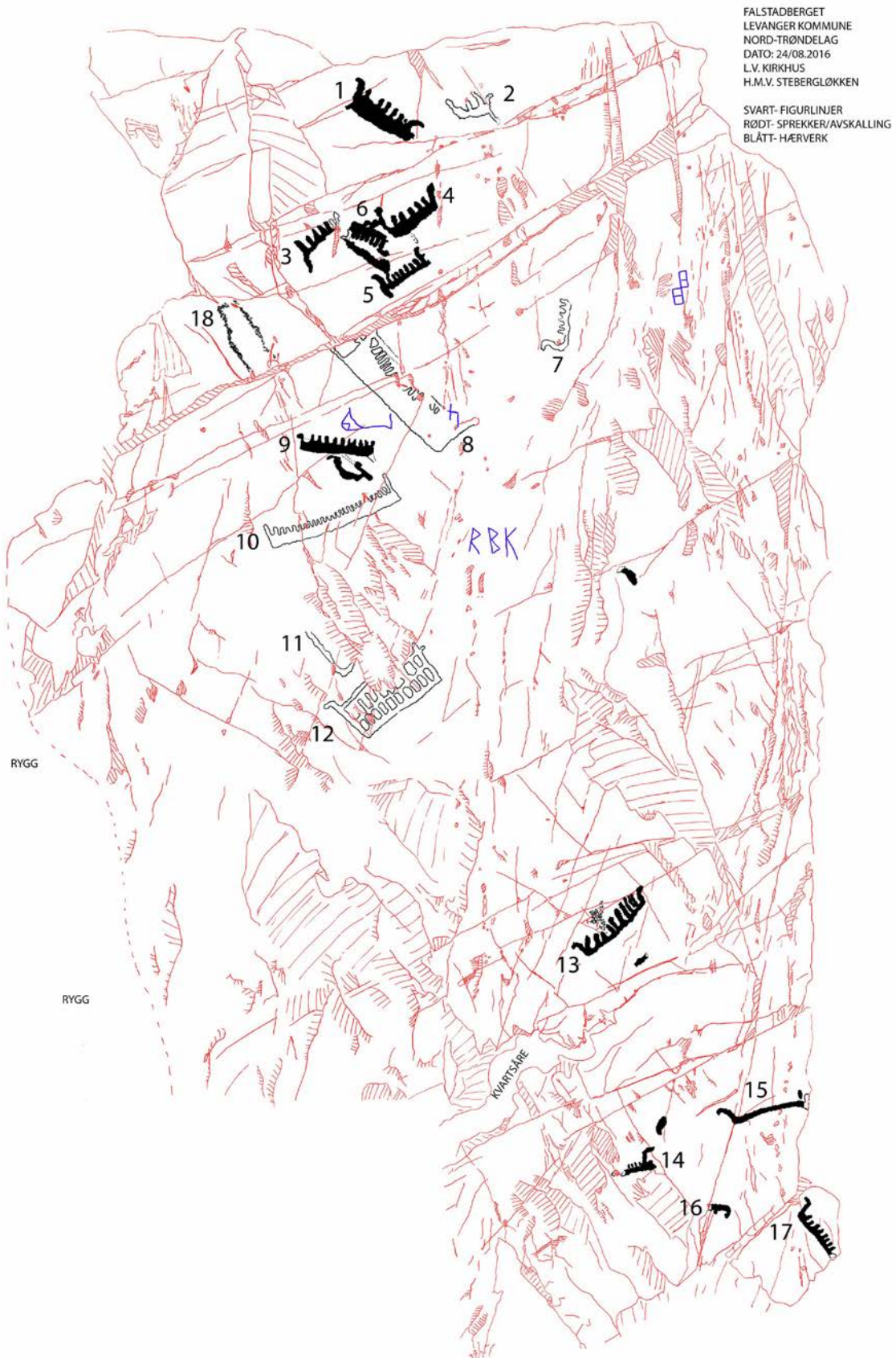
## 6.2 Vedlegg 2 Fotoliste Holåsen

fotokort_id	Filnavn	Motiv	Sett mot	Lokalitet	Fotograf	Opptaksdato
345267	Da60617_01.TIF	Oversiktsbilde Holåsen/ Solberget	SV	26868	Lene Vestrum Kirkhus	23.08.2016
345268	Da60617_02.TIF	Oversiktsbilde Holåsen/ Solberget	SV	26868	Lene Vestrum Kirkhus	23.08.2016
345269	Da60617_03.TIF	Oversiktsbilde Holåsen/ Solberget	V	26868	Lene Vestrum Kirkhus	23.08.2016
345270	Da60617_04.TIF	Oversiktsbilde Holåsen/ Solberget	NØ	26868	Lene Vestrum Kirkhus	23.08.2016
345271	Da60617_05.TIF	Holåsen før avtorvning	NV	26868	Lene Vestrum Kirkhus	25.08.2016
345272	Da60617_06.TIF	Ringfigur, detalj	V	26868	Lene Vestrum Kirkhus	25.08.2016
345273	Da60617_07.TIF	Moderne hæverk	V	26868	Lene Vestrum Kirkhus	25.08.2016
345274	Da60617_08.TIF	Holåsen, oversikt før avtorvning	NØ	26868	Lene Vestrum Kirkhus	25.08.2016
345275	Da60617_09.TIF	Holåsen, oversikt etter fjerning av trær og kratt	SV	26868	Lene Vestrum Kirkhus	25.08.2016
345276	Da60617_10.TIF	Holåsen, oversikt etter fjerning av trær og kratt	NØ	26868	Lene Vestrum Kirkhus	25.08.2016
345277	Da60617_11.TIF	Holåsen, oversikt etter fjerning av trær og kratt	NØ	26868	Lene Vestrum Kirkhus	25.08.2016
345278	Da60617_12.TIF	Holåsen, oversikt etter fjerning av trær og kratt	NØ	26868	Lene Vestrum Kirkhus	25.08.2016
345279	Da60617_13.TIF	Holåsen, Ringfigur etter vask	V	26868	Lene Vestrum Kirkhus	26.08.2016
345280	Da60617_14.TIF	Holåsen, Ringfigur etter vask	V	26868	Lene Vestrum Kirkhus	26.08.2016
345281	Da60617_15.TIF	Holåsen, Ringfigur etter vask	V	26868	Lene Vestrum Kirkhus	26.08.2016
345282	Da60617_16.TIF	Holåsen, Udokumentert ringfigur	V	26868	Lene Vestrum Kirkhus	26.08.2016
345283	Da60617_17.TIF	Holåsen, Udokumentert ringfigur og kvadrant	V	26868	Lene Vestrum Kirkhus	26.08.2016
345284	Da60617_18.TIF	Holåsen, Udokumentert ringfigur og kvadrant	V	26868	Lene Vestrum Kirkhus	26.08.2016
345285	Da60617_19.TIF	Holåsen, Udokumentert ringfigur og kvadrant	V	26868	Lene Vestrum Kirkhus	26.08.2016
345286	Da60617_20.TIF	Holåsen, Udokumentert ringfigur og kvadrant	V	26868	Lene Vestrum Kirkhus	26.08.2016
345287	Da60617_21.TIF	Holåsen, Oversikt etter vask	SV	26868	Lene Vestrum Kirkhus	26.08.2016
345288	Da60617_22.TIF	Holåsen, Oversikt etter vask	SV	26868	Lene Vestrum Kirkhus	26.08.2016
345289	Da60617_23.TIF	Holåsen, Oversikt etter vask	NØ	26868	Lene Vestrum Kirkhus	26.08.2016
345290	Da60617_24.TIF	Holåsen, Oversikt etter vask	NØ	26868	Lene Vestrum Kirkhus	26.08.2016
345291	Da60617_25.TIF	Holåsen, Oversikt Frottage	SV	26868	Lene Vestrum Kirkhus	29.08.2016
345292	Da60617_26.TIF	Holåsen, Frottage, detalj	V	26868	Lene Vestrum Kirkhus	29.08.2016
345293	Da60617_27.TIF	Holåsen, frottage oversikt	NØ	26868	Lene Vestrum Kirkhus	29.08.2016
345294	Da60617_28.TIF	Holåsen, Frottage, deltalj, Konsentrisk sirkel og fotsåler	V	26868	Lene Vestrum Kirkhus	29.08.2016
345295	Da60617_29.TIF	Holåsen, oversikt felt med pressenning	SV	26868	Lene Vestrum Kirkhus	29.08.2016
345296	Da60617_30.TIF	Holåsen, oversikt felt med pressenning	SV	26868	Lene Vestrum Kirkhus	29.08.2016
345297	Da60617_31.TIF	Holåsen, nattlysning, detalj, fotsåler og konsentrisk sirkel	V	26868	Lene Vestrum Kirkhus	29.08.2016
345298	Da60617_32.TIF	Holåsen, nattlysning, detalj, fotsåler og konsentrisk sirkel	V	26868	Lene Vestrum Kirkhus	29.08.2016
345299	Da60617_33.TIF	Holåsen, nattlysning, hæverk	V	26868	Lene Vestrum Kirkhus	29.08.2016
345300	Da60617_34.TIF	Holåsen, nattlysning, detalj, båter og konsentriske sirkler	V	26868	Lene Vestrum Kirkhus	29.08.2016
345301	Da60617_35.TIF	Holåsen, nattlysning, detalj, båter og konsentriske sirkler	V	26868	Lene Vestrum Kirkhus	29.08.2016
345302	Da60617_36.TIF	Holåsen, nattlysning, detalj, båter og konsentriske sirkler	V	26868	Lene Vestrum Kirkhus	29.08.2016
345303	Da60617_37.TIF	Holåsen, nattlysning, detalj, båter og konsentriske sirkler	V	26868	Lene Vestrum Kirkhus	29.08.2016
345304	Da60617_38.TIF	Holåsen, nattlysning, detalj, båter og konsentriske sirkler	V	26868	Lene Vestrum Kirkhus	29.08.2016
345305	Da60617_39.TIF	Holåsen, nattlysning, detalj, båter og konsentriske sirkler	V	26868	Lene Vestrum Kirkhus	29.08.2016
345306	Da60617_40.TIF	Holåsen, nattlysning, detalj, båter og konsentriske sirkler	V	26868	Lene Vestrum Kirkhus	29.08.2016
345307	Da60617_41.TIF	Holåsen, nattlysning, detalj, båter og konsentriske sirkler	V	26868	Lene Vestrum Kirkhus	29.08.2016
345308	Da60617_42.TIF	Arbeidsbilde	NØ	26868	Heidrun Stebergløkken	30.08.2016
345309	Da60617_43.TIF	Holåsen, gapahuk	NØ	26868	Heidrun Stebergløkken	30.08.2016
345310	Da60617_44.TIF	Holåsen, Lene kalkerer	NØ	26868	Heidrun Stebergløkken	30.08.2016
345311	Da60617_45.TIF	Holåsen, kalkering, detalj	V	26868	Lene Vestrum Kirkhus	30.08.2016
345312	Da60617_46.TIF	Holåsen, Raymond Sauvage måler inn (492)	SV	26868	Lene Vestrum Kirkhus	31.08.2016

### 6.3 Vedlegg 3 Kalkering Falstadberget



## 6.4 Vedlegg 4 Kalkering med nummererte båtfigurer







# 6.6 Vedlegg 6 Frottage Falstadberget



6.7 Vedlegg 7 Frottage Holåsen





**NTNU Vitenskapsmuseet** er en enhet ved Norges teknisk-naturvitenskapelige universitet, NTNU.

NTNU Vitenskapsmuseet skal utvikle og formidle kunnskap om natur, kultur og vitenskap. Museet skal sikre og forvalte de vitenskapelige samlingene og aktivisere dem gjennom forskning, formidling og undervisning.

Seksjon for arkeologi og kulturhistorie har forvaltningsansvar for automatisk fredete kulturminner og skipsfunn i Nordmøre, Sør-Trøndelag, Nord-Trøndelag, nordlige Romsdal og Nordland til og med Rana. Seksjonen foretar arkeologiske undersøkelser på kulturminner over og under vann, i henhold til kulturminneloven.

ISBN 978-82-8322-088-9  
ISSN 2387-3965

© NTNU Vitenskapsmuseet  
Publikasjonen kan siteres fritt med kildeangivelse

[www.ntnu.no/vitenskapsmuseet](http://www.ntnu.no/vitenskapsmuseet)