

Hanne Bryn

## Arkeologisk undersøkelse, Øvre Eikrem II, Molde kommune, Møre og Romsdal

**NTNU Vitenskapsmuseet  
arkeologisk rapport 2016-3**





NTNU Vitenskapsmuseet arkeologisk rapport 2016-3

Hanne Bryn

**Arkeologisk undersøkelse, Øvre Eikrem II,  
Molde kommune, Møre og Romsdal**

## **NTNU Vitenskapsmuseet arkeologisk rapport**

Dette er en elektronisk serie fra 2015. Serien er ikke periodisk, og antall nummer varierer per år. Rapportserien benyttes ved endelig rapportering fra prosjekter eller utredninger, der det også forutsettes en mer grundig faglig bearbeidelse.

**Tidligere utgivelser:** <http://www.ntnu.no/vitenskapsmuseet/publikasjoner>

### **Referanse**

Bryn, H. 2016: Arkeologisk undersøkelse, Øvre Eikrem II, Molde kommune, Møre og Romsdal. - NTNU Vitenskapsmuseet arkeologisk rapport 2016:3

Trondheim, mai 2016

### **Utgiver**

NTNU Vitenskapsmuseet  
Seksjon for arkeologi og kulturhistorie  
7491 Trondheim  
Telefon: 73 59 21 16/73 59 21 45  
e-post: [post@vm.ntnu.no](mailto:post@vm.ntnu.no)

### **Ansvarlig signatur**

Bernt Rundberget (seksjonsleder)

### **Kvalitetssikret av**

Ellen Grav Ellingsen (serieredaktør)

### **Publiseringstype**

Digitalt dokument (pdf)

### **Forsidefoto**

Flateavdekking i haglskur, Da58932\_102, Foto: Philip Wood, NTNU Vitenskapsmuseet

[www.ntnu.no/vitenskapsmuseet](http://www.ntnu.no/vitenskapsmuseet)

ISBN 978-82-8322-070-4

ISSN 2387-3965



# Sammendrag

Bryn, H. 2016: Arkeologisk undersøkelse, Øvre Eikrem II, Molde kommune, Møre og Romsdal. – NTNU Vitenskapsmuseet arkeologisk rapport 2016:3

Våren 2015 ble det utført en arkeologisk utgraving i forbindelse med planleggingen av nytt boligfelt på Eikrem i Molde, Møre og Romsdal. Ved utgravingen ble det avdekket et område på 1638 m<sup>2</sup>. Det ble påvist 92 sikre forhistoriske strukturer i form av 49 stolpehull hvorav 2 hadde stolpeavtrykk, 30 mulige stolpehull, 3 ildsteder og 10 nedgravinger som ble tolket som forhistoriske, men som var av uklar art. 10 14C-prøver fra 7 stolpehull, 1 ildsted og 2 nedgravinger ble datert. Dateringene falt hovedsakelig innenfor førromersk jernalder, men også med en synlig aktivitetsperiode i bronsealder. Analysene av makrofossilprøvene fra feltet viste til en at området var blitt brukt til åkermark, men uten å påvise korn.

Nøkkelord: Bosetningsspor – Stolpehull – Bronsealder – Eldre jernalder.

Hanne Bryn, NTNU Vitenskapsmuseet, Seksjon for arkeologi og kulturhistorie, NO-7491 Trondheim

## Summary

Bryn, H. 2016: Arkeologisk undersøkelse, Øvre Eikrem II, Molde kommune, Møre og Romsdal. – NTNU Vitenskapsmuseet arkeologisk rapport 2016:3

During the spring 2015 an archaeological excavation was carried out at Eikrem in Molde, Møre og Romsdal. The excavation came prior to a planned housing development. An area covering 1638 m<sup>2</sup> was investigated. 92 prehistoric structures were recorded comprising 49 postholes, 30 possible postholes, 3 fireplaces and 10 pits of uncertain function. 10 14C samples from 7 postholes, 1 fireplace and 2 pits have been dated. The dating results falls within the Pre-Roman Iron Age, with occasional activity in the Bronze Age. Analysis of plant remains in the macrofossil samples suggests that the area has been used for arable land, but no grains were identified.

Key words: Settlement – Postholes – Bronze Age – Early Iron Age.

Hanne Bryn, Museum of Natural History and Archeology, The Norwegian University of Science and Technology, NO-7491 Trondheim, Norway.

## Arkivreferanser

Øvre Eikrem II 2015

Intrasisnr.	2015/110
AskeladdenID	146700
Saksnummer (ePhorte)	2012/4715
Aksesjonsnummer	2015/110
Tilvekstnr.	T27161
Fotonr.	Da58932
Kartskapnr.	10609-10624

Fylke	Møre og Romsdal
Kommune	Molde
Gårdsnavn	Eikrem
Gårdsnummer	32
Lokalitet	Øvre Eikrem II
Kulturminnetype	Bosetningsspor
Datering	Bronsealder, Jernalder



# Innhold

Sammendrag .....	4
Summary .....	5
Arkivreferanser .....	6
1. Bakgrunn for undersøkelsen .....	9
1.1. Områdebeskrivelse .....	9
1.2. Kulturhistorisk bakgrunn og tidligere registreringer .....	10
1.3. Registrering Eikrem.....	11
2. Undersøkelsens rammer .....	13
2.1. Tid, deltagere .....	13
2.2. Formidling.....	13
2.3. Problemstillinger.....	14
2.4. Metode .....	14
2.5. Dokumentasjon .....	15
3. Gjennomføring av utgravingsprosjektet .....	16
3.1. Beskrivelse av utgravde felt.....	16
3.2. Anleggspor i undergrunnen.....	18
4. Funnmateriale.....	20
4.1. Gjenstandsfunn .....	20
4.2. Prøver.....	20
4.3. Dateringer.....	21
4.4. Naturvitenskaplige analyser .....	23
5. Resultat.....	25
6. Litteratur.....	26
Vedlegg.....	26

## Figurliste

Figur 1: Periodetabell.....	9
Figur 2: Oversiktskart.....	10
Figur 3: Tidligere registrerte kulturminner.....	11
Figur 4: Positive og negative sjakter.....	12
Figur 5: Utgravningsområde.....	15
Figur 6: Utgravingsfeltet før oppstart.....	16
Figur 7: Kart over alle innmålte strukturer.....	17
Figur 8: Positive sjakter nylig lagt igjen.....	18
Figur 9: A203 moderne gravemaskinskuffe etter snitting.....	20
Figur 10: Dateringer Øvre Eikrem II 2015.....	21
Figur 11: Kartfremstilling av kullprøver med datering.....	22
Figur 12: Anleggspor datert bronsealder.....	22
Figur 13: Stolpehull med stolpeavtrykk.....	23
Figur 14: Tabell over makrofossilanalysene.....	24
Figur 15: Oversikt over plantenemateriale.....	24

# 1. Bakgrunn for undersøkelsen

I forbindelse med planlegging av nytt boligfelt på Eikrem gjennomførte Møre og Romsdal fylkeskommune i 2010 en arkeologisk registreringsundersøkelse innenfor planområdet i henhold til KML §9. Ved denne undersøkelsen ble det gjort funn av til sammen 62 automatisk fredete kulturminner fordelt på 6 sjakter, mens 34 sjakter var negative. Disse anleggssporene lå i to konsentrasjoner og utgjorde to ulike lokaliteter, ID146699 og ID146700. Begge med mulige ildsteder og stolpehull. ID146699 bestod utelukkende av stolpehull og et ildsted. Her ble det tatt ut 4 dateringsprøver som viste dateringer til bronsealder, førromersk jernalder og vikingtid. Denne lokaliteten ble liggende til bevaring.

ID 146700 var i konflikt med den planlagte reguleringen av området. Under registreringen ble det påvist 33 anleggsspor, hvorav ingen ble tolket som sikre. Av disse ble det registrert 13 mulige stolpehull og 1 mulig ildsted, de resterende ble registrert som groper. Sammen med ID146699 ble lokalitetene ansett som et større område med automatisk fredet kulturminner, som delvis ville bli berørt av det planlagte boligfeltet.

## **Steinalder**

Tidligneolitikum (4000-3300 f.Kr.)

Mellomneolitikum (3300-2300 f.Kr.)

Senneolitikum (2300-1700 f.Kr.)

## **Bronsealder**

Eldre bronsealder (1700-1100 f.Kr.)

Yngre bronsealder (1100-500 f.Kr.)

## **Jernalder**

Eldre jernalder (500 f.Kr.-575 e.Kr.)

Førromersk jernalder (500 f.Kr.-0)

Romertid (0-400 e.Kr.)

Eldre romertid (0-150 e.Kr.)

Yngre romertid (150-400 e.Kr.)

Folkevandringstid (400-575 e.Kr.)

Yngre jernalder (575-1030 e.Kr.)

Merovingertid (575-800 e.Kr.)

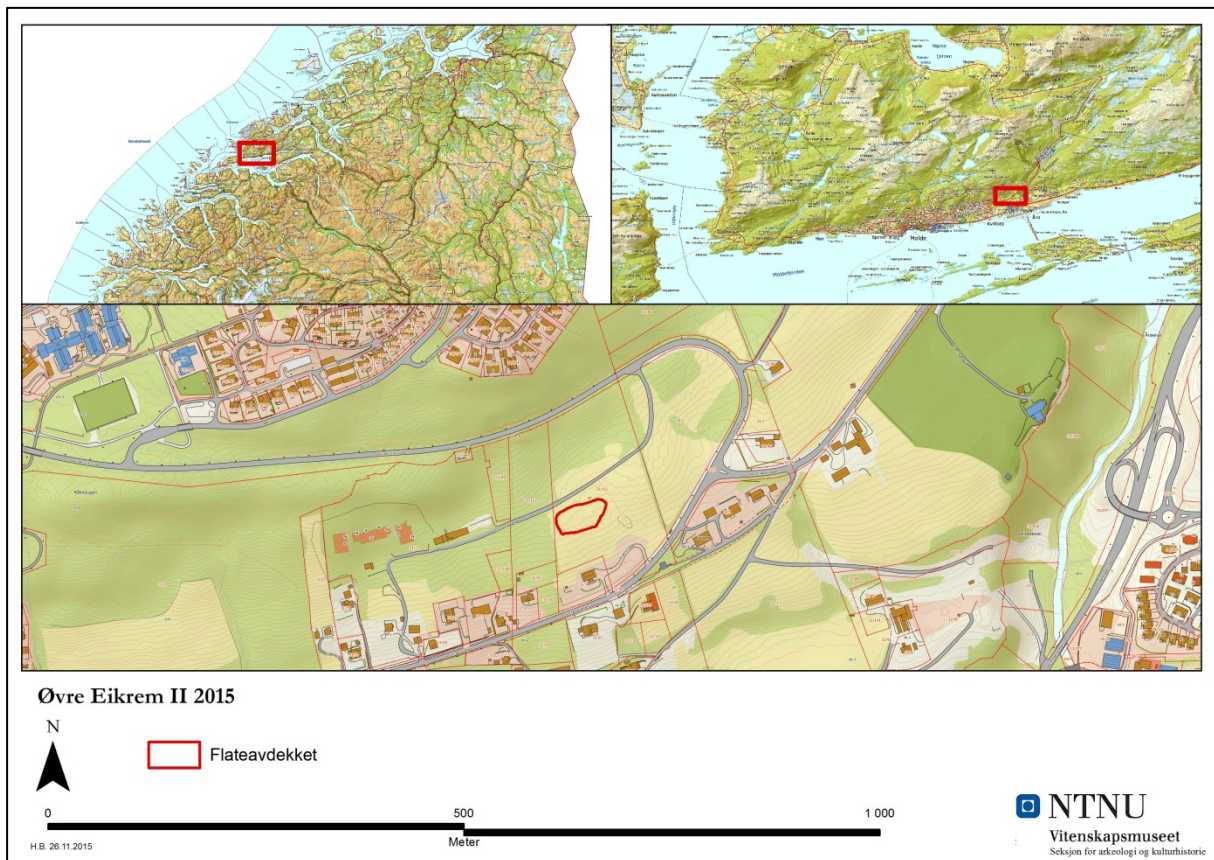
Vikingetid (800-1030 e.Kr.)

Figur 1: Periode-tabell. Illustrasjon: NTNU Vitenskapsmuseet.

## 1.1. Områdebeskrivelse

Eikrem ligger om lag 6 km øst for Molde sentrum, i sørvendt helling mellom 85 og 105 meter over dagens havnivå. Området har fin utsikt mot fjorden og Romsdalsalpene. Utgravingsområdet er avgrenset av Frænavegen i sør og Olav Oksviks veg i nord og øst. Olav Oksviks veg gjør en krapp sving vestover etter krysset hvor Frænavegen fortsetter østover. Etter at tiltaket ble igangsatt er det bygget en ny vei til det kommende boligområdet. Denne har fått navnet Tiriltungevegen og ligger tett inntil utgravingsfeltets nordre kant. Utgravingsfeltet ligger derfor nå mellom Tiriltungevegen i nord og Frænavegen i sør. Området

består av gammel beitemark som er omkranset av litt småskog hvor det ligger steingarder av nyere dato. Sør for planområdet, langs Frænavegen ligger det allerede eksisterende boligbebyggelse.



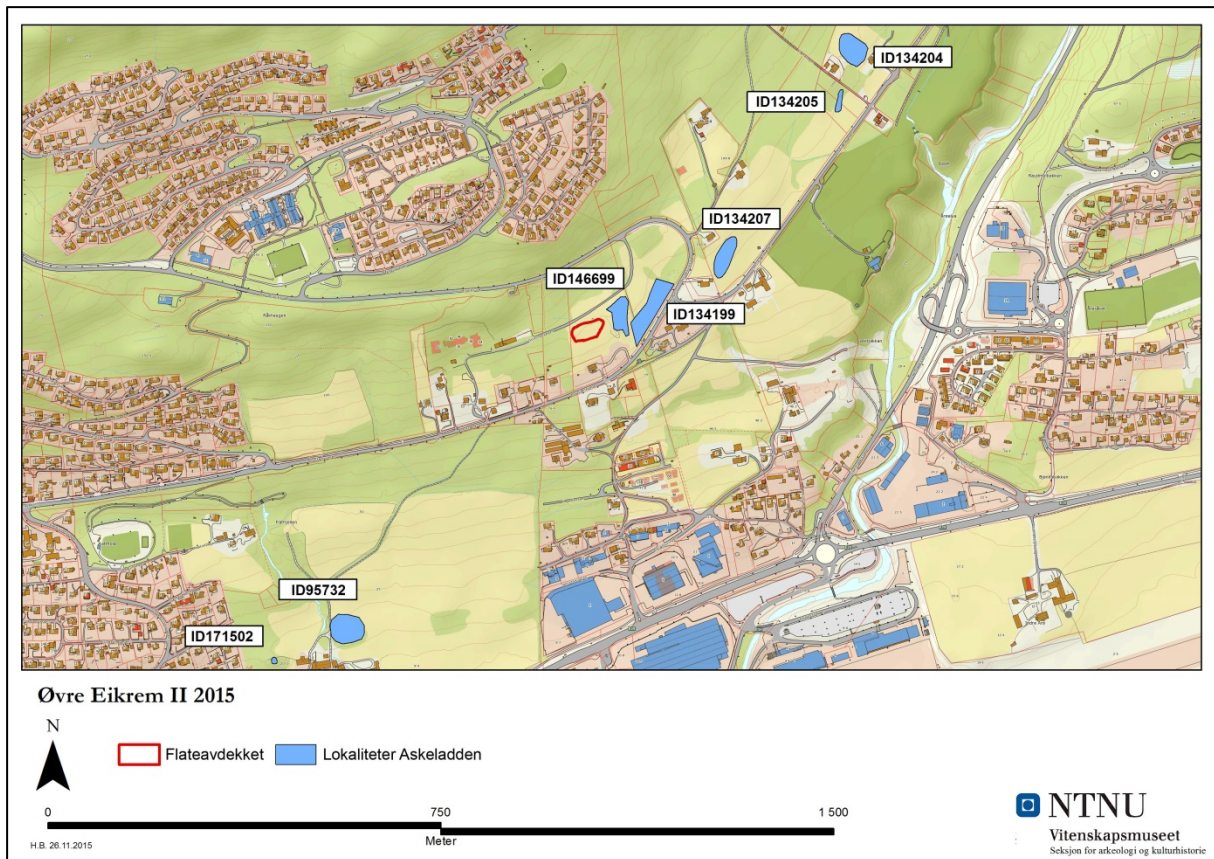
Figur 2: Oversiktskart som viser planområdets plassering. Kart: Hanne Bryn, NTNU Vitenskapsmuseet.

## 1.2. Kulturhistorisk bakgrunn og tidligere registreringer

Møre og Romsdal fylkeskommune har ved flere anledninger gjort arkeologiske registreringsundersøkelser i nærområdet. I forbindelse med bygging av nye Molde sykehus ble det i oktober/november 2007 gjennomført maskinell søkesjaktning hvor det ble påvist automatisk fredete kulturminner i form av kulturlag/eldre dyrkingslag fra bronsealder (ID134207) og middelalder (ID134205), samt kokegrop fra førromersk jernalder (ID134204). I september 2009 ble det utført en registrering i forbindelse med ny adkomstvei til nye Molde sykehus like sør for planområdet for Øvre Eikrem II. Her ble det påvist mulig eldre dyrkingslag, kokegrop og mulige ardspon (ID134199). Dateringen av disse er ukjent.

Mellom 600-800 meter sørvest for planområdet er det registrert to steinalderlokaliteter ID171502 og ID95732. Disse lokalitetene ligger mellom 15-20 m over dagens havnivå og ifølge strandlinjekurven for området eldste mulige datering for disse neolitikum (jf. Svendsen og Manglerud (1987); Bondevik, Svendsen og Manglerud (1998)).

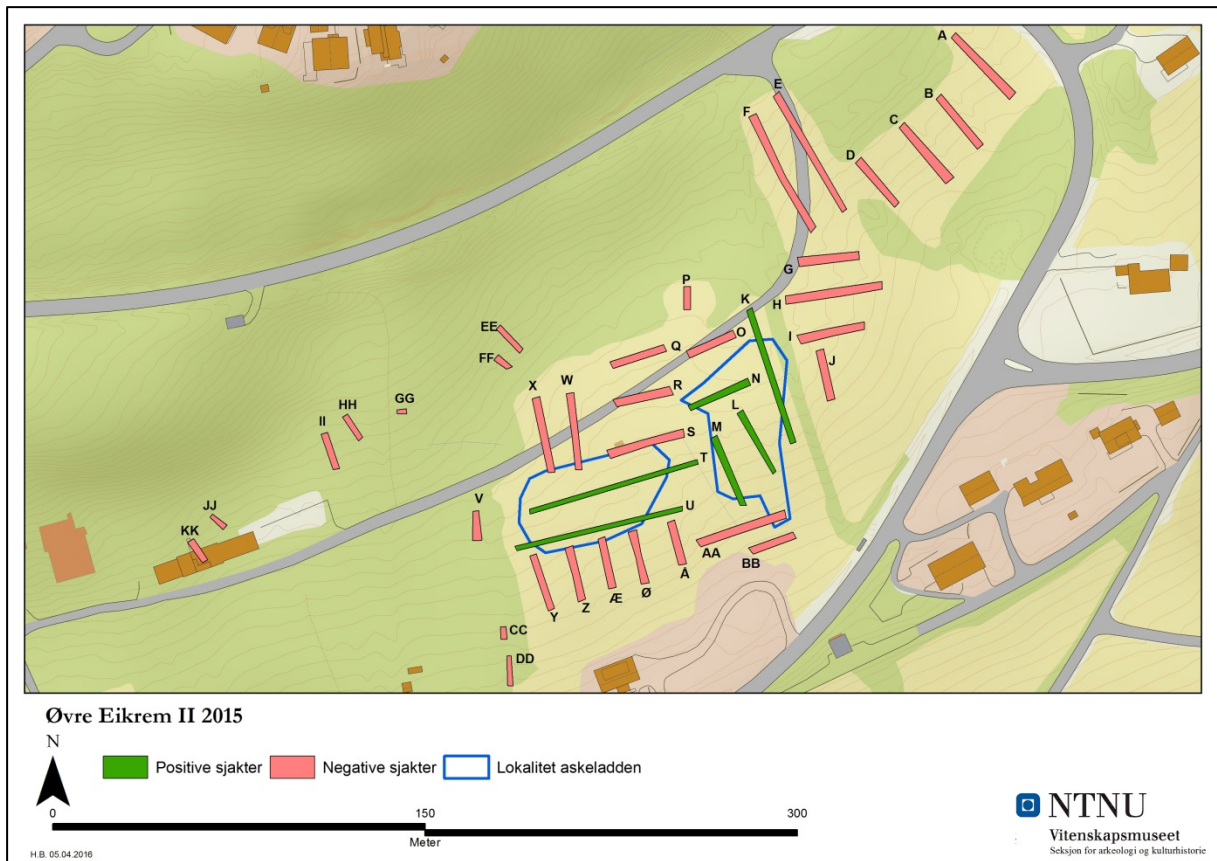
Det er også gjort noen få gjenstandsfunn i området. I 1979 foretok Agnes Berg tomtegraving for tilbygg på eiendommen sin da en flintdolk (T20225) dukket opp i jordmassene. Tomten huset stod på er tidligere dyrket mark. Et garnsøkke/vevlodd (T16598) ble funnet under pløying på Eikrem.



Figur 3: Oversikt over tidligere registrerte kulturminner i utgravningsområdets nærhet. Kart: Hanne Bryn, NTNU Vitenskapsmuseet.

### 1.3. Registrering Eikrem

Fylkeskommunens registrering ble utført av Aaron Johnston og Toril Bergsvik Johnston i første halvdel av juli 2010 ved hjelp av maskinell søkesjaktning (jf. Løken et al. 1996). Fylkeskommunens søkesjakter var mellom 3,5 - 5 meter brede og ble lagt i det området innenfor tiltaket som ut i fra en vurdering av terrenget hadde størst potensiale for funn av automatisk fredete kulturminner. Det ble påvist kulturminner i 6 av søkesjaktene; sjakt K, L, M, N, T og U. Sjaktene K, L, M og N utgjorde ID146699, mens sjaktene T og U utgjorde lokaliteten ID146700. Lokalitetsavgrensningen ble gjort ved å legge grensen inntil de negative sjaktene i sør og den planlagte traseen for Tiriltungevegen i nord. På denne måten ble de ukjente områdene mellom positive og negative sjakter dekket. Fylkeskommunens undersøkelser påviste 13 mulige stolpehull, 1 mulig ildsted og 19 mulige groper, hvorav 3 ble avskrevet under registreringen, men var likevel inkludert i rapporten. 17 av de påviste anleggssporene ble snittet av fylkeskommunen. Ingen av de påviste anleggssporene ble tolket som sikre. Registreringsundersøkelsen observerte at området med sjaktene T og U lå lavere, var fuktigere og mer steinet enn de øvrige områdene. Denne lokaliseringsfaktoren talte for at sjaktene T og U ikke var hovedområdet for en eventuell bosetning. To av de registrerte bosetningssporene fra sjakt T og U ble datert og ga en datering til førromersk jernalder og eldre romertid. U7 (her A238) ble datert til førromersk jernalder 360-60 f.Kr. (Beta 293354). T8 (her A283) ble datert til førromersk jernalder/eldre romertid 180 f.Kr.-20 e.Kr. (Beta 293353).



Figur 4: Positive og negative sjakter fra registreringsundersøkelsen. Lokalitetene ID 146699 vises til høyre, ID 146700 til venstre. Kart: Hanne Bryn, NTNU Vitenskapsmuseet.

## 2. Undersøkelsens rammer

I forbindelse med planlegging av nytt boligfelt på Eikrem påviste Møre og Romsdal fylkeskommune automatisk fredete kulturminner innenfor planområdet under registreringsundersøkelser i 2010. Kulturminnelovens § 3 forbyr inngrep i automatisk fredete kulturminner slik det er definert i KML § 4, med mindre det gis særskilt tillatelse av kulturminnemyndighetene i medhold av KML § 8, første ledd. Møre og Romsdal fylkeskommune anbefalte at det skulle gis dispensasjon fra KML § 3 og 4, under forutsetning av at det skulle gjennomføres en arkeologisk utgraving i tråd med prosjektbeskrivelse fra NTNU Vitenskapsmuseet. Undersøkelsen skulle bekostes av tiltakshaver, jf. KML § 10. Lav opplevelsesverdi samt stort kunnskapspotensiale gjorde at NTNU Vitenskapsmuseet sluttet seg til fylkeskommunens anbefaling. Utgravingen ble gjennomført i løpet av 4 uker i april og mai 2015.

### 2.1. Tid, deltagere

Lokaliteten hadde en størrelse på 1700 m<sup>2</sup> og det ble på forhånd beregnet at det skulle brukes 80 dagsverk. Da undersøkelsen var ferdig var det blitt avdekket 1638 m<sup>2</sup> og brukt 75 dagsverk. Feltarbeidet ble gjennomført i tidsrommet 20. april til 15. mai 2015. Feltleder gjennom hele prosjektet var Hanne Bryn og prosjektleder under feltarbeidet var Ragnhild Berge. Raymond Sauvage har i etterkant overtatt prosjektlederansvaret. På det meste bestod arbeidsstaben av 4 arkeologer og ble minsket noe mot slutten da funnmengden ikke var like stor som forventet. Se tabell for deltagere og tidsrom. Flateavdekkingen ble meget godt utført av Taylor Scrimgeour fra Romsdal Anlegg AS og gravemaskinen var av typen Cat 319D på 20 tonn med skuffe på 1,6 meter.

Stilling	Navn	Periode	Dagsverk
Feltleder forarbeid	Hanne Bryn	16. april – 17. april	2
Feltleder	Hanne Bryn	20. april – 15. mai	20
Feltarkeolog	Philip Wood	20. april – 15. mai	20
Feltarkeolog	Kristoffer Eliassen Grini	20. april – 13. mai	18
Feltarkeolog	Kari Berg Dyrendal	20. april – 01. mai	10
Feltarkeolog	Aina Heen Pettersen	04. mai – 08. mai	5
<b>Totalt</b>			<b>75</b>

### 2.2. Formidling

Det ble ikke organisert omvisninger i løpet av undersøkelsen, og vi hadde få besøkende. Da utgravingsfeltet lå innenfor et anleggsområde var ikke utgravingen så tilgjengelig for utenforstående og forbipasserende. Massene fra flateavdekkingen ble lagt langs den sørlige kanten av feltet som skjermet for innsyn fra veien nedenfor. Derfor var hovedvekten av de besøkende nysgjerrige anleggsfolk (5 stk.), i tillegg til 2 stk. el-montører som stappet kabel i ytterkant av feltet og som lurte på hva vi drev med, samt Bjørn Ringstad og Aaron Johnston fra Møre og Romsdal fylkeskommune.

Som en del av NTNU Vitenskapsmuseets formidlingsopplegg rundt arkeologiske utgravninger ble det publisert blogginnlegg på norark.no, som er en felles blogg for universitetsmuseene.

## 2.3. Problemstillinger

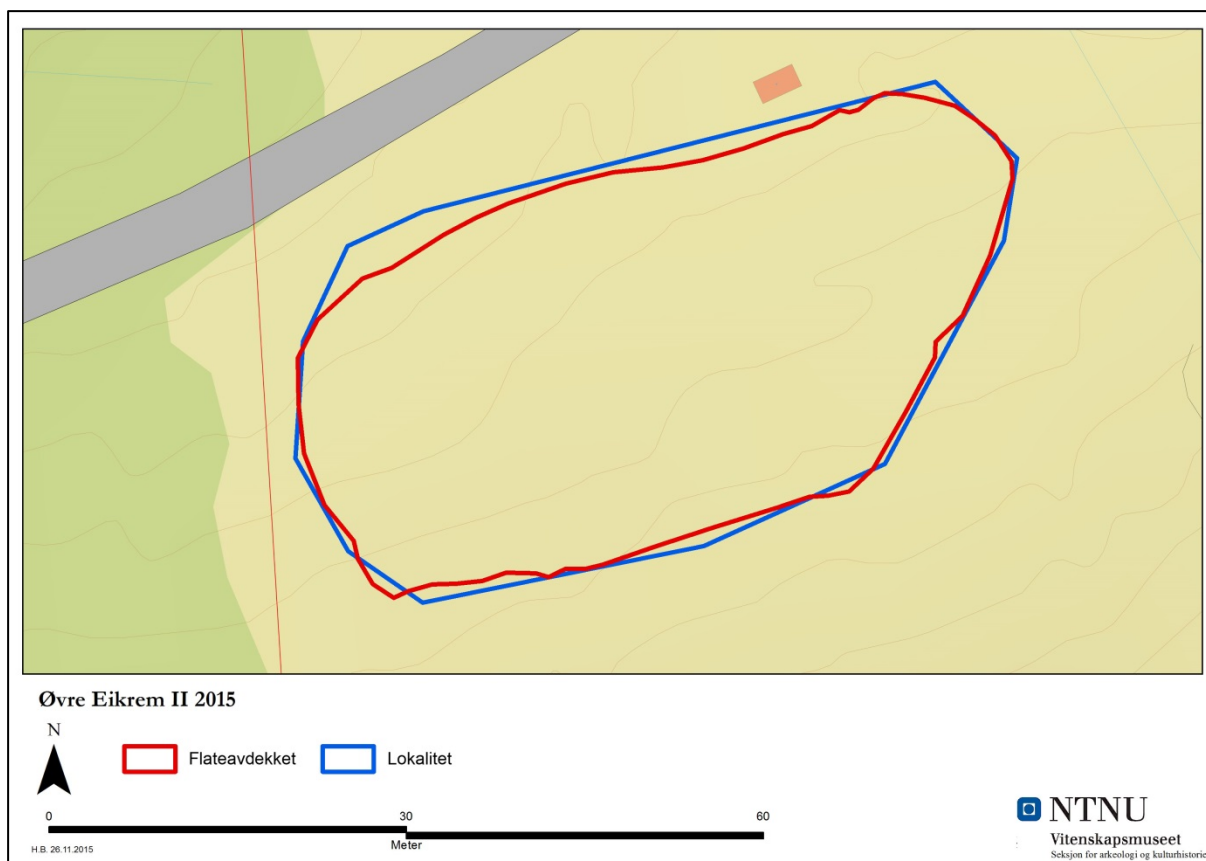
Formålet med undersøkelsen var i hovedsak å avdekke og dokumentere forhistoriske aktivitetsspor innenfor planområdet, tidfeste aktiviteten og komme frem til en tolkning av den.

Med utgangspunkt i fylkeskommunenes undersøkelse, ble det i forkant av Vitenskapsmuseets utgraving antatt at lokaliteten lå i utkanten av et større bosetningsområde. Kulturminner av den typen som var registrert er vanlig å finne ved flateavdekking og knytter seg særlig til bosetning fra jernalder. Undersøkelsens hovedproblemstilling var å klargjøre lokalitetens art og dens forbindelse til ID146699, samt knytte resultatene til en videre kunnskapsoppbygging omkring jernalderens jordbruksbosetning i Midt-Norge. Undersøkelsen på Øvre Eikrem ble derfor sett på som interessant for å øke kunnskapen om utviklingen av bosetningsmønstre i tid og rom. Utgravingen vil være et tilskudd til forskning omkring bosetningshistorien i forhistorisk tid samt utgjøre et komparativt materiale for senere undersøkelser i Møre og Romsdal.

## 2.4. Metode

Den arkeologiske utgravingen av området med de påviste kulturminnene ble gjennomført som en maskinell flateavdekking, der eldre markoverflate ble fjernet med maskin og hvor strukturer gravd ned i undergrunnen kom frem (jf. Løken m.fl. 1996). Avdekte anleggsspor (kokegroper, stolpehull og evt. andre nedgravinger) ble målt inn digitalt i plan før et utvalg ble undersøkt ved utgraving i form av snitting. Dette gjøres ved at den ene halvdel av strukturen blir gravd bort og snittflaten dokumenteres med foto og tegning. I forbindelse med denne undersøkelsen ble alle de utgravde strukturene boksgravd. Det ble ikke lagt vekt på å kun fjerne den nedgravde massen i strukturen, men også å grave bort noe undergrunnsmateriale på sidene for å kunne få profilen tydelig frem. Denne metoden ble valgt da strukturene er grunne og det var vanskelig å bedømme dets art i flere tilfeller.





**Figur 5: Planlagt utgravningsområde markert med blått, faktisk flateavdekket i rødt. Kart: Hanne Bryn, NTNU Vitenskapsmuseet.**

## 2.5. Dokumentasjon

Alle innmålinger ble gjort av Hanne Bryn i Intrasis med Topcon FC250 målebok og CPOS av typen Topcon Hiper II GNSS. Det ble oppnådd RTKfix. Innmålingsdata ble i ettertid behandlet i Intrasis 3.0. ArcMap 10.3 ble benyttet til å produsere kartene i rapporten. Alle kontekster ble dokumentert digitalt i felt ved bruk av iPad med programvaren Filemaker, som ved etterarbeidet ble importert til Intrasis. Anleggssporene som ble utgravd ble fotografert og tegnet i plan og profil. Tegningene ble gjort på millimeterpapir og et utvalg av strukturene ble i ettertid rentegnet ved bruk av Adobe Illustrator. Originaltegningene er arkivert i NTNU Vitenskapsmuseets kartskap med nr. 10609-10624. Alle bilder ble tatt med et digitalt speilreflekskamera av typen Pentax, i formatene JPG og DNG. De prioriterte bildene ble konvertert fra DNG til TIFF og lagt inn i NTNU Vitenskapsmuseets fotobase. Filnavnene i basen fikk da et Da-nr. i tillegg til løpenummer. For Øvre Eikrem II er nummeret Da58932, og 108 bilder ble arkivert i basen.

### 3. Gjennomføring av utgravingsprosjektet

Feltarbeidet ble foretatt i løpet av 20 dager, i siste halvdel av april og første halvdel av mai. Mandag 20. april gikk med til førstehjelpskurs for Philip Wood, pakking av utstyr i biler samt transport til Molde. Selve undersøkelsen ble gjort på 18 dager fra 21.04. -14.05.15. 15. mai gikk med til transport tilbake til Trondheim. Været var svært varierende i begynnelsen av prosjektet med kraftige sludd/hagl og regnbyger, men ble bedre og varmere utover i prosjektet. Da undergrunnen på feltet besto av finkornet silt ble det sammen med nedbør, meget tungt og gjørmete under flateavdekkingen.

#### 3.1. Beskrivelse av utgravde felt

Avdekt areal: 1638 m<sup>2</sup>

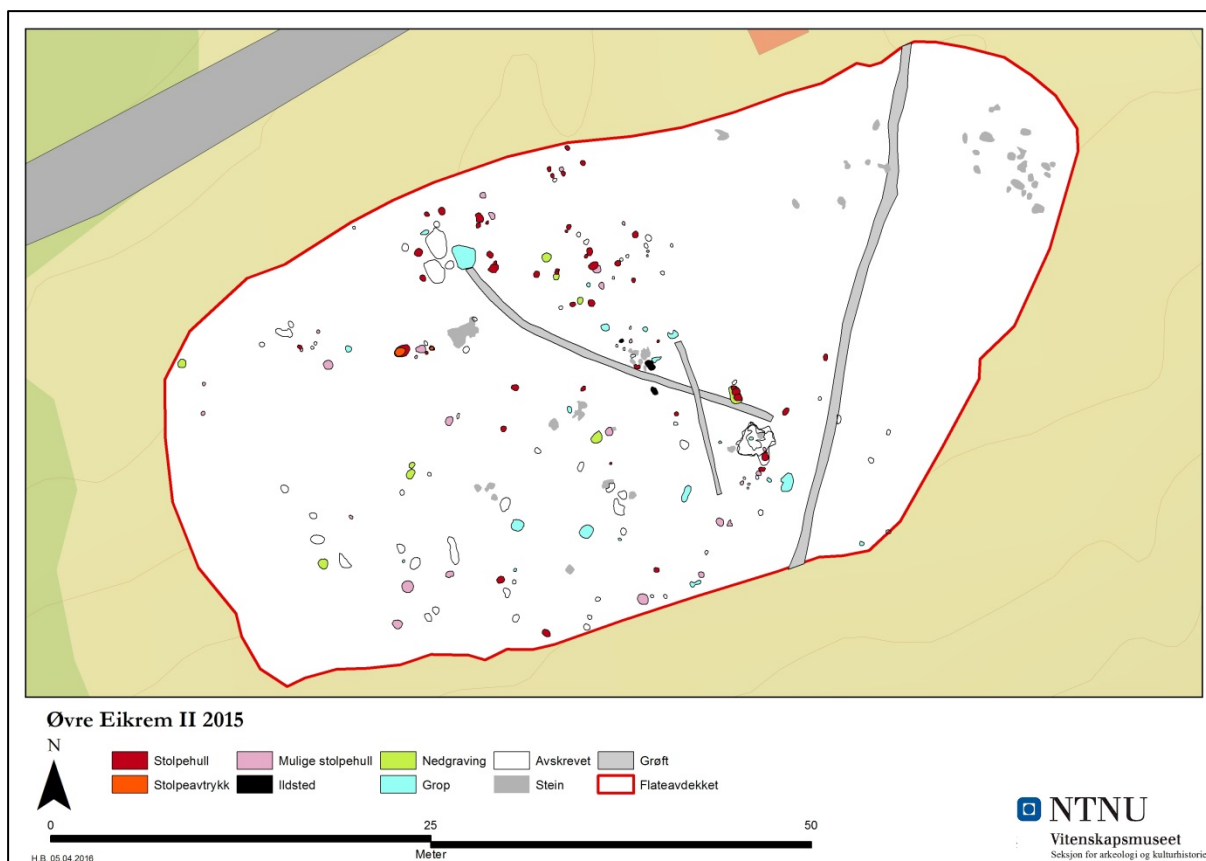
Antall anleggspor funnet: 186

Anleggsnummer brukt dette felt: A203-A395

Antall hus: 0



Figur 6: Utgravingsfeltet før oppstart, sett mot nordvest (Da58932\_009). Foto: Philip Wood, NTNU Vitenskapsmuseet.



Figur 7: Kart over utgravingsfeltet med alle innmålte strukturer. Kart: Hanne Bryn, NTNU Vitenskapsmuseet.

Utgravingsområdet målte til sammen 1700 m<sup>2</sup> og lå orientert nordøst-sørvest. Avdekkingen av feltet startet i nordøst og gikk mot nordvest, for deretter å fortsette frem og tilbake i feltets lengderetning. Flateavdekkingen tok til sammen 3 dager og det ble totalt avdekket et areal på 1638 m<sup>2</sup>. Området var til tider veldig steinete, noe som gjorde flateavdekkingen tung. Vi hadde dårlig vær de 3 dagene arbeidet pågikk og matjorden var tung og våt. Totalt ble det målt inn 186 strukturer, hvorav 93 var forhistoriske anleggsspor. Se vedlegg 4 for beskrivelse.

Matjordlaget var tynt over hele feltet, og det ble ikke påvist spor etter eldre markoverflate. De forhistoriske anleggssporene som ble funnet var grunne, noe som var et resultat av årelang pløying av området. Pløyingen har også dratt med seg flere av steinene i undergrunnen og dannet steinopptrekk. Sammen med grunne anleggsspor var det ofte vanskelig å skille mellom steinopptrekk og kultur. Det var derfor en stor mengde anleggsspor som ble avskrevet etter undersøkelse. Betegnelsen nedgraving ble brukt om enkelte anleggsspor da vi var sikre på at de var kultur, men ikke forstod kulturminnetype. Det var også tydelige spor etter moderne aktivitet i form av rotbranner flere steder på feltet. Flere av disse brannområdene ble undersøkt da de først ble tolket som mulige kokegropbunner.

Etter fylkeskommunens undersøkelser i 2010 ble sjaktene ikke lagt igjen. De positive sjaktene ble lagt igjen høsten 2014, mens de negative stod fortsatt åpne da NTNU Vitenskapsmuseet kom for å foreta utgravingen. De positive sjaktene som inngikk i lokaliteten var preget av å være gjengrodd under den påførte matjorda. Det var også lagt duk over områdene med kulturminner og som hadde grodd fast. Mye tid ble brukt på å fjerne uønsket vegetasjon fra anleggssporene. Den planlagte Tiriltungevegen fremsto som en anleggsvei da utgravingen ble gjennomført. Denne lå helt inntil feltets grense, og veiens kanter lå over den nordlige delen av lokalitetsavgrensingen. Det ble derfor ikke flateavdekket helt ut til kanten. Posisjonen til veien på kartet er noe uriktig.



Figur 8: Positive sjakter nylig lagt igjen (Da58932\_014 venstre), negative sjakter fortsatt åpne (Da58932\_015 høyre). Foto: Hanne Bryn, NTNU Vitenskapsmuseet.

### 3.2. Anleggsspor i undergrunnen

Anleggsporene lå hovedsakelig i de midtre og vestre delene av utgravningsområdet. Den østlige delen var meget steinet og hadde ingen spor etter aktivitet. Det påviste aktivitetsområdet bestod av stolpehull, nedgravinger og mulige ildsteder. Det ble ikke identifisert bygninger innenfor utgravingsfeltet, og det er usikkert hvilken aktivitet som kan knyttes til denne konsentrasjonen av anleggsspor. Trekullprøver som ble datert viste til bruksfaser både i bronsealder og førromersk jernalder. Av 10 dateringer analysert fra feltet, ble 8 datert til førromersk jernalder og 2 til bronsealder.

#### Ildsteder

Det ble påvist ett sikkert (A285) og to mulige ildsteder (A283 og A368) i løpet av undersøkelsen. Disse tre anleggssporene lå relativt tett sammen, innenfor et område på 4 meter i diameter. Ildstedene var mellom 0,65-0,75 meter lange og 0,30-0,40 meter brede. Dybden var mellom 0,05 og 0,1 meter. Fyllet bestod av rødbrunt silt med en del kull. Enkelte varmepåvirkede steiner til stede.

Prøvenr.	Strukturnr.	Lab ID.	Datert materiale	Datert BP	Kalibrert alder 1 sigma	Kalibrert alder 2 sigma
3159	A285	TRa-10394	Trekull av bjørk (betula)	2075 +/- 15	BC 111-50	BC 165-45

#### Stolpehull

Det ble gjort funn av til sammen 49 sikre stolpehull og 30 mulige i løpet av utgravingen. 2 av stolpehullene hadde synlig stolpeavtrykk. Hovedvekten av stolpehullene lå den midtre delen av utgravningsområdet. Ingen av stolpehullene utgjorde bygninger eller andre klare konstruksjoner. Diameteren var på mellom 0,2-0,6 meter og dybden var mellom 0,1-0,3 meter. Stolpehullene var gjennomgående grunne og var i flere tilfeller vanskelige å bedømme. Fyllmaterialet var hovedsakelig lett kullblandet silt med humus. Dette materialet skilte seg fra det moderne matjordlaget ved at det hadde en mørkere farge og inneholdt mer humus.

Prøvenr.	Strukturnr. / Type	Lab id.	Datert materiale	Datert BP	Kalibrert alder 1 sigma	Kalibrert alder 2 sigma
3798	A327 / Stolpehull	TRa-10396	Trekull av bjørk (betula)	2990 +/- 15	BC 1261-1208	BC 1269-1130
3805	A217 / Stolpehull	TRa-10398	Trekull av bjørk (betula)	2125 +/- 20	BC 197-114	BC 338-58
3807	A372 / Stolpehull	TRa-10399	Trekull. Vedart ikke oppgitt	2170 +/- 20	BC 350-181	BC 356-167
3844	A389 / Stolpehull	TRa-10400	Trekull. Vedart ikke oppgitt	2215 +/- 15	BC 358-210	BC 363-205
3916	A259 / Stolpehull	TRa-10401	Trekull. Vedart ikke oppgitt	2220 +/- 15	BC 359-210	BC 365-206
3916b	A259 / Stolpehull	TRa-10401	Trekull. Vedart ikke oppgitt	2195 +/- 15	BC 354-204	BC 358-199
3918	A388 / Stolpehull	TRa-10402	Trekull av bjørk (betula)	2210 +/- 15	BC 357-208	BC 361-204
3919	A216 / Stolpehull	TRa-10403	Trekull av bjørk (betula)	2145 +/- 15	BC 335-167	BC 349-114
3919b	A216 / Stolpehull	TRa-10403	Trekull av bjørk (betula)	2140 +/- 15	BC 203-164	BC 346-111

### Nedgravninger

Det ble funnet til sammen 10 nedgravninger på feltet og enkelte av disse var vanskelig å bedømme typologisk. Dette gjaldt spesielt A229 som bestod av mørk, kullblandet silt over varmpåvirket stein med spredt kull i bunnen (se bilde og illustrasjon under punkt 4.3). Strukturen ble datert til bronsealder BC 1189-1008. Dens art ble ikke klarlagt under utgravingen.

De øvrige nedgravningene på feltet var i flere tilfeller store, men form og fyllmaterialets konsistens tilsa at det var kultur. Fyllmaterialet var mørk, lett kullblandet silt med humus. Lite eller ingen skjorbrent stein ble påvist.

Prøvenr.	Strukturnr. / Type	Lab id.	Datert materiale	Datert BP	Kalibrert alder 1 sigma	Kalibrert alder 2 sigma
3261	A229 / Nedgraving	TRa-10395	Trekull av bjørk (betula)	2895 +/- 20	BC 1116-1031	BC 1190-1007
3801	A250 / Nedgraving	TRa-10397	Trekull av bjørk (betula)	2205 +/- 15	BC 357-206	BC 360-203

## 4. Funnmateriale

### 4.1. Gjenstandsfunn

Det ble gjort funn av ett (1) skår av asbestmagret keramikk under undersøkelsen (T27161:1). Dette ble funnet under opprensing av nedgravning A203. Denne strukturen viste seg etter utgraving å være spor etter tidligere graving med gravemaskin på feltet. Nedgravningen var 45 cm bred og var spor etter en gravemaskinskuffe med tenner som hadde gravd ned i undergrunnen. Keramikkskåret hadde ukjent kontekst da det lå i matjorden som fylte gropen, men var likevel av en type som kan knyttes til bosetning i eldre jernalder. Skåret var med på å gi en pekepinn på dateringen av aktiviteten på lokaliteten da asbestmagret keramikk er en nokså vanlig gjenstandskategori fra eldre jernalder (jf. Solberg 2000: 44), noe om samsvarer med dateringene fra fylkeskommunens registrering (se avsnitt 1.3).



Figur 9: A203 moderne gravemaskinskuffe etter snitting (Da58932\_034) og asbestkeramikk (T27161:1) fra gropen, forside og bakside (Da58932\_100 og Da58932\_101). Foto: Philip Wood og Hanne Bryn, NTNU Vitenskapsmuseet.

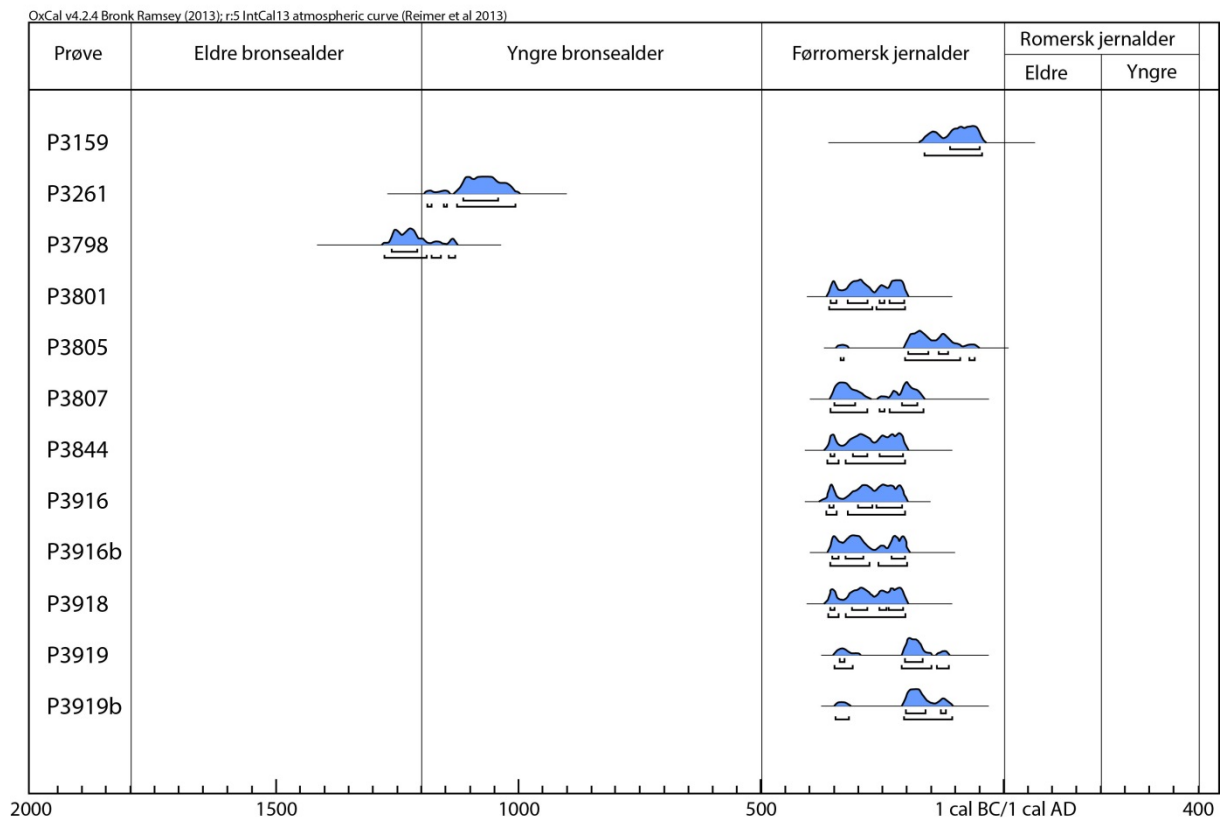
### 4.2. Prøver

Det ble til sammen tatt ut 25 prøver fra feltet, hvorav 16 kullprøver og 9 makroprøver. Kullprøvene ble tatt fra sikre stolpehull, mulige ildsteder og nedgravninger. Makroprøvene ble tatt fra sikre stolpehull, stolpeavtrykk og ildsted. 10 kullprøver ble sendt til datering. Hovedsakelig viser dateringene til en aktivitetsperiode i førromersk jernalder. Se punkt 4.3. for redegjørelse samt skjematisk fremstilling. Av de 9 makrofossilprøver som ble innsamlet fra feltet, ble 5 flottert av Hanne Bryn og analysert av botaniker Thyra Solem ved NTNU Vitenskapsmuseet. Se punkt 4.4. for redegjørelse av resultatene av makroanalysen.

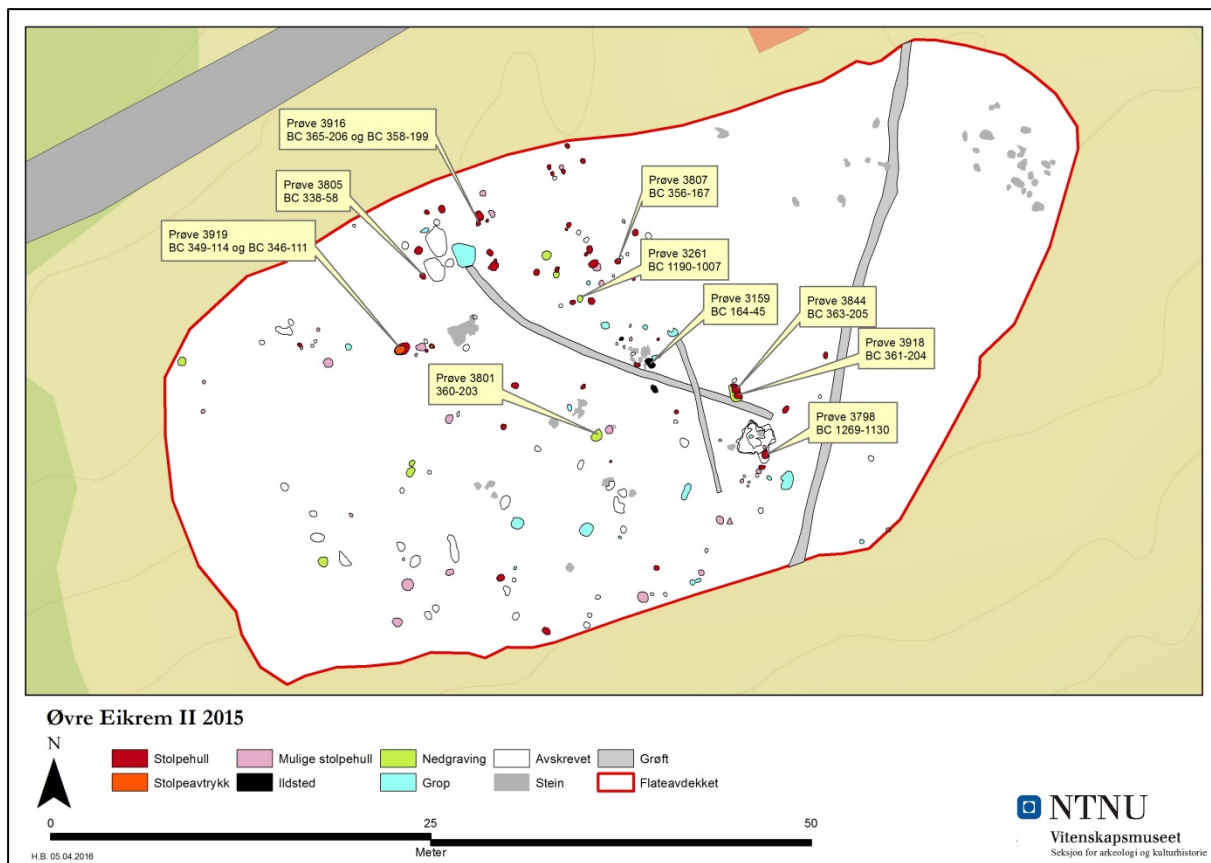
### 4.3 Dateringer

Kullprøvene som ble sendt til datering var tatt fra 7 stolpehull, 2 nedgravinger av ukjent funksjon og 1 ildsted. Prøvene ble vasket og preparert av undertegnede før de ble innlevert til Nasjonallaboratoriet for datering ved NTNU for vedartsanalyse og datering. Resultatene viste hovedsakelig til en aktivitetsperiode i førromersk jernalder, mens to dateringer viste til en eldre brukstid i bronsealder, BC 1276-1131 og BC 1189-1008. Prøveresultatene er katalogisert hos NTNU Vitenskapsmuseet og fått nummer T27161/2-11.

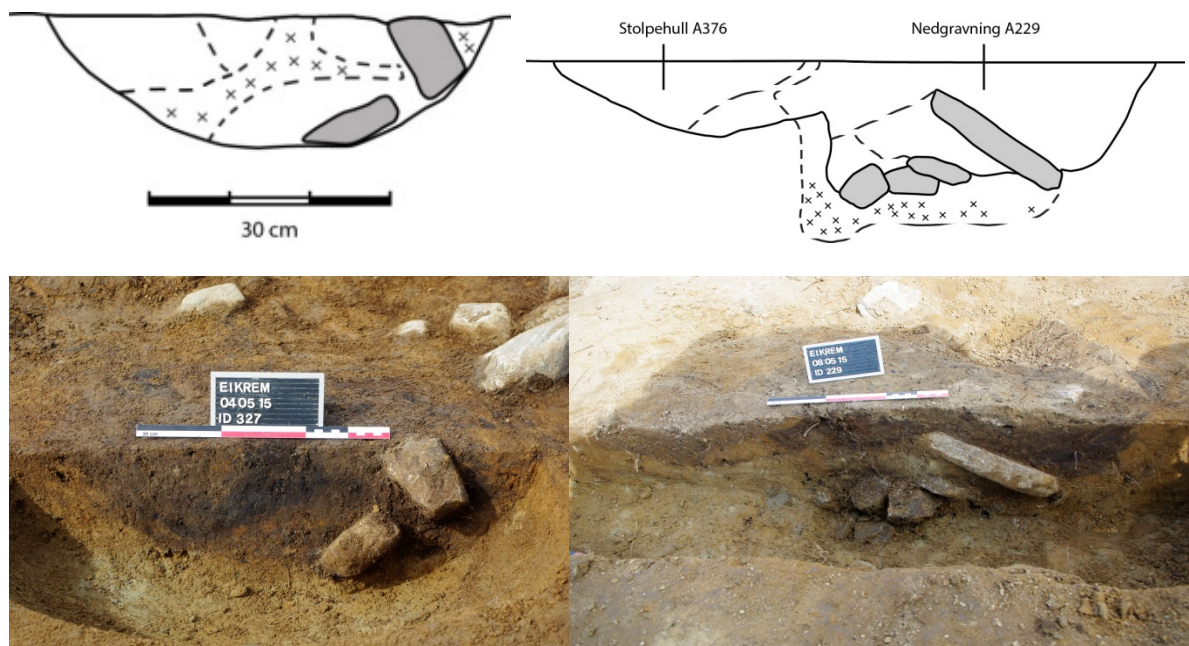
#### Kullprøver Øvre Eikrem II



Figur 10: Dateringer Øvre Eikrem II 2015. Tabell fremstilt av Hanne Bryn ved hjelp av Oxcal (Oxford Radiocarbon Accelerator Unit).

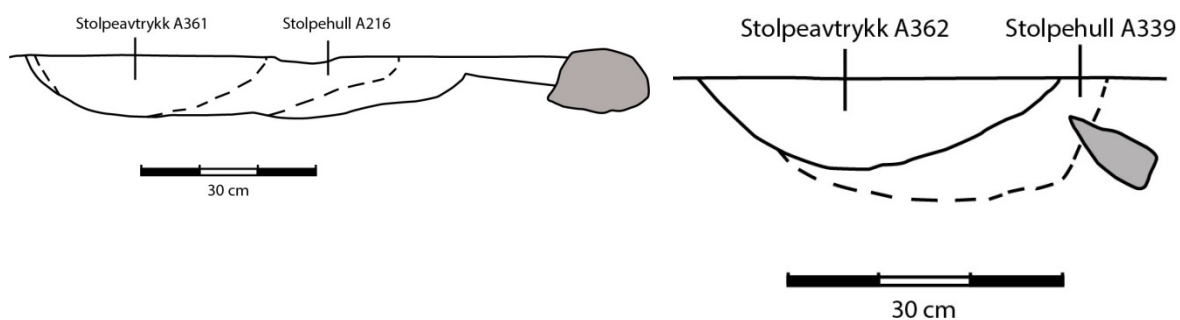


Figur 11: Kartfremstilling av kullprøver med datering. Kart: Hanne Bryn, NTNU Vitenskapsmuseet.



Figur 12: Anleggsspor datert bronsealder. Stolpehull A327 (venstre) nedgraving A229 (høyre). Rentegnet av Hanne Bryn, Foto: Da58932\_053 Hanne Bryn og Da58932\_080 Kristoffer Eliassen Grini, NTNU Vitenskapsmuseet.





Figur 13: Stolpehull med stolpeavtrykk. Rentegnet av Hanne Bryn. Foto: Da58932\_056 og Da58932\_065, Kristoffer Eliassen Grini, NTNU Vitenskapsmuseet.

#### 4.4 Naturvitenskaplige analyser

Det ble til sammen tatt ut 9 makroprøver, hvorav 5 ble fløttert og sendt til analyse. Fløttingen ble utført av undertegnede og det ble brukt fraksjonene 2 cm og 0,6 cm. Prøvene ble analysert av botaniker Thyra Solem ved NTNU Vitenskapsmuseet. Prøvene som ble utvalgt til analyse kom fra stolpehull A233 og A334, stolpeavtrykk A361 og A362, og mulig ildsted A285.

Prøve nr.	Struktur nr.	Volum liter	Generelt	Ubrente frø	Zoologi	Varia
3799	A233 Stolpehull	4	Dominert av kull. Recente røtter	4 <i>Alchemilla</i> spp. 1 ½ <i>Chenopodium album</i> 10 <i>Fallopia convolvulus</i> 1 <i>Galeopsis speciosa</i> 2 <i>Persicaria lapathifolia</i> 1 ½ <i>Ranunculus</i> sp. 2 <i>Rumex acetosella</i> 8 ½ <i>Spergula arvensis</i> 1 <i>Stellaria graminea</i> 3 <i>Urtica dioica</i>	1 bille kropp 10 billevingefragm. 2 hele billevinger 60 insektfragm. 5 kokonger 24 kokongfragm.	750 <i>Cenococcum</i> , 17 <i>Selaginella</i>
3797	A334 Stolpehull	2	Dominert av kull. Noe recente røtter	2 <i>Alchemilla</i> spp. 1 <i>Fallopia convolvulus</i> ½ <i>Persicaria maculosa</i> 2 <i>Ranunculus</i> sp.	1 billevinge 2 billevingefragm. 38 kokongfragm.	330 <i>Cenococcum</i> 14 <i>Selaginella</i>
3920	A361 Stolpeavtrykk	3	Dominert av kull. Recente røtter	6 <i>Ajuga reptans</i> 6 <i>Alchemilla</i> spp. 3 <i>Fallopia convolvulus</i> 3 <i>Fumaria officinalis</i> 1 <i>Galeopsis</i> sp. 1 <i>Ranunculus</i> sp. ½ <i>Rubus idaeus</i> 2 <i>Rumex acetosella</i> 2 ½ <i>Spergula arvensis</i> 1 <i>Stellaria graminea</i>	2 billevinger 20 insektfragm. 3 kokonger 12 kokongfragm	780 <i>Cenococcum</i> 1 <i>Selaginella</i>
3803	A 362	4	Dominert av kull.	17 ½ <i>Alchemilla</i> sp.	1 billevinge	730 <i>Cenococcum</i>

	Stolpe-avtrykk		Recente røtter	½ <i>Chenopodium album</i> 2 <i>Galium boreale</i> 10 <i>Ranunculus</i> spp. 1 <i>Rumex acetosella</i> 1 <i>Spergula arvensis</i> 1 <i>Stellaria media</i> 2 uident.	11 insektfragm. 4 kokonger 15 kokongfragm.	
3160	A 285 Mulig ildsted	4	Dominert av kull. Noe recente røtter, til dels grove	1 <i>Alchemilla</i> sp. 2 <i>Fallopia convolvulus</i> 1 <i>Galeopsis</i> sp. 2 <i>Persicaria lapathifolia</i> 2 <i>Rumex acetosella</i> 1 ½ <i>Spergula arvensis</i> 1 <i>Urtica dioica</i>	1 billevinge 5 insektfragm. 4 kokonger 32 kokongfragm.	162 <i>Cenococcum</i> 9 <i>Selaginella</i>

Figur 14: Tabell over resultatene av makrofossilanalysene. Tabell etter Solem 2016.

Vitenskapelig navn	Norsk navn	Økologi
<i>Ajuga reptans</i>	Krypjonsokkoll	Skogkanter og fuktig skogseng
<i>Alchemilla</i> sp.	Marikåpe	De fleste artene i eng, veikanter og engbakker
<i>Chenopodium album</i>	Meldestokk	Ugras i alle slags åkerkulturer
<i>Empetrum nigrum</i>	Krekling	Myr, myrskog og hei
<i>Fallopia convolvulus</i>	Vindeslirekne	Ugras i åker og veikanter, stundom på tangvoll. Trolig innført.
<i>Galeopsis tetrahit/speciosa</i>	Kvasstdå/gulldå	Tangvoller, ugras i åker, hage og skrotemark.
<i>Galium boreale</i>	Kvitmaure	Tørr slåtteeing og beitemark, åpen skog, myrkanter, mest på kulturpåvirket mark
<i>Persicaria lapathifolia</i>	Kjertelhønsgras	Ugras i åkerkultur, særlig på fuktig mark
<i>Persicaria maculosa</i>	Hønsgras	Ugras i åker og eng, langs veier og på skrotemark og tangvoller. Trolig innført.
<i>Ranunculus acris</i>	Engsoleie	Kulturmark, beitet skog
<i>Ranunculus repens</i>	Krypsoleie	Fuktig eng, veikanter, skrotemark, sumpskog, vannkanter.
<i>Rumex acetocella</i>	Småsyre	Ugras i eng, åker, beitemark, på åpen jord, vei- og stikanter.
<i>Selaginella selaginoides</i>	Dvergjamne	Fuktig slåtteeing, beitemark, myr og kilde, åpen skog.
<i>Spergula arvensis</i>	Linbendel	Ugras i åker, ved vei og skrotemark
<i>Stellaria media</i>	Vassarve	Ugras på all slags mark, tangvoll
<i>Stellaria graminea</i>	Grasstjerneblom	Eng, beitemark, skogkanter, veikanter og skrotemark
<i>Urtica dioica</i>	Brennesle	Ugras på fet jord, beitemark, veikanter

Figur 15: Oversikt over plantene i denne undersøkelsen og deres økologi. Tabell etter Solem 2016.

Frøfunnene i de undersøkte prøvene viser åkerland med godt bearbeidet jord og arealer med eng, antagelig som en veksel i vegetasjonstypene. Siden åkerugrasene dominerer i både antall og mangfold har, dersom alderen hadde vært entydig, åker vært dominerende. Dette bekreftes av de høye antallene av *Cenococcum* (Solem 2016: 7).

Da det ikke ble påvist korn i makrofossilprøvene og det ikke kunne identifiseres et eldre dyrkingslag, kunne ikke rapporten fra makroanalysene si noe sikkert om den fortidige områdebruken på Eikrem, bortsett fra at prøvene viser til en bruk som eng/åker. Da det ble observert gamle steingjerder rundt utgravingsområdet er det tydelig at plassen er brukt til dyrking/beite over lang tid.

## 5. Resultat

Det ble gjort funn av 186 strukturer innenfor utgravningsområdet. Av disse var det 49 stolpehull hvorav 2 med stolpeavtrykk, 30 mulige stolpehull, 3 ildsteder hvorav 1 sikkert og 2 mulige, og 10 nedgravinger. Disse anleggssporene lå hovedsakelig i de nordre delene av feltet da det var tørrere i nord enn i sør. Etter endt undersøkelse var 73 anleggsspor blitt avskrevet og 21 var ikke undersøkt. Da feltet hadde tynt matjordslag og undergrunnen var preget av stein og noe moderne aktivitet, var det vanskelig å bedømme hva som var sikre kulturminner. Det kan være vanskelig å skille steinopptrekk fra stolpehull, noe som var spesielt utfordrende under denne undersøkelsen da de sikre kontekstene var svært grunne. Det ble derfor undersøkt en stor del anleggsspor som etter utgraving ble avskrevet. Denne usikkerheten var også tydelig i fylkeskommunens registreringsrapport da ingen av de registrerte strukturene ble ansett som sikre.

Hovedproblemstillingene i forkant av undersøkelsen var om lokaliteten var en del av et større kulturminneområde sammen med ID 146699, og om det utgravde området kunne belyse den bevarte lokaliteten. Funnene som ble gjort innenfor utgravningsområdet viser til aktivitet av bosetningstype i førromersk jernalder og mulig i bronsealder. Da anleggssporene som fikk bronsealderdatering var av en type som var vanskelig å definere er typologisk, antas de likevel å stamme fra bosetning.

Det ble gjort funn av flere sikre stolpehull, men ingen ble identifisert til å stå i system og ingen bygninger ble påvist. Mangelen på kokegroper innenfor lokaliteten var også påfallende da kokegroper er en kulturminnetype som er svært vanlig på flateavdekkinger. Resultatene av makrofossilprøvene ga ingen funn av korn, men botanikken i prøvene viste til en bruk av området som åker/eng. Dette da frøene i prøvene bar preg av å ha vært tilstede over lang tid (jf. Solem 2016), kan det derfor tolkes som at bruksfunksjonen til området viser kontinuitet tilbake i tid, men det er for usikkert å si at dette kan strekkes helt tilbake til førromersk jernalder. Imidlertid viser mangelen på kokegroper sammen med stolper uten system at området kan ha vært dyrket. Stolpehullene kan tolkes som spor etter stolper som er satt ned med en praktisk funksjon i sammenheng med dyrking eller relaterte boplassaktiviteter utenfor husene. Vi ser derfor at undersøkelsesområdet er tilknyttet den bevarte lokaliteten ID 146699 i øst, da bosetningssporene som ble funnet her ble ansett å være av en sikrere art enn innenfor ID 146700. Registeringsundersøkelsen påviste at det sannsynligvis ligger ytterligere bosetningsspor i det bevarte området i øst, men det er vanskelig å si noe om det totale omfanget uten undersøkelse av ID146699. Utgravningsområdet tolkes til å representere aktiviteter utenfor bosetningen, som f.eks. dyrking eller beite. Registreringsrapporten nevner at området med sjaktene T og U lå lavere, var fuktigere og mer steinet enn de øvrige områdene. Dette var også godt synlig under utgravingen, og denne lokaliseringsfaktoren taler for at utgravningsområdet ikke er hovedområdet for en eventuell bosetning. Mer marginale områder ble utnyttet også i forhistorien, og bosetningsspor kan knyttes til flere ulike landskapstyper og driftsformer. Med bakgrunn i områdets art og de arkeologiske funnene som ble gjort, er det her mest sannsynlig at området har vært brukt til eng og beite snarere enn en kornproduksjon.

## 6. Litteratur

Bondevik, S., Svendsen, J. I., Mangerud, J. 1998: *Distinction between the Storegga tsunami and the holocene marine transgression in coastal basin of western Norway*. Journal of Quaternary Science 13: 529-537.

Johnston, T. B. 2010: *Innberetning om registrering, Øvre Eikrem II*. Arkeologisk registreringsrapport, Møre og Romsdal fylkeskommune.

Løken, T., Pilø, L., Hemdorff, O. 1996: *Maskinell flateavdekking og utgraving av forhistoriske jordbruksboplasser – en metodisk innføring*. AmS-Varia 26. Arkeologisk museum i Stavanger.

Solberg, B. 2000: *Jernalderen i Norge. Ca. 500 f.Kr.-1030 e.Kr.* Cappelen Akademisk, Oslo.

Solem, T. 2016: *Makrofossilundersøkelse Øvre Eikrem, Molde, Møre og Romsdal*. Upublisert naturvitenskapelig rapport, NTNU Vitenskapsmuseet.

Svendsen, J.I., Mangerud, J. 1987: *Late Weichselian and Holocene sea level history for a cross section of western Norway*. Journal of Quaternary Science, 2:113-132.

## Vedlegg

Vedlegg 1 Prosjektstatistikk

Vedlegg 2 Fotoliste

Vedlegg 3 Funnliste

Vedlegg 4 Kontekstliste

Vedlegg 5 Kart

5.1. Oversiktskart alle anleggsspor

5.2. Nordre del med nr.

5.3. Nordre del uten nr.

5.4. Sørvestre del med nr.

5.5. Sørvestre del uten nr.

5.6. Sørøstre del med nr.

5.7. Sørøstre del uten nr.

## Prosjekt: Øvre Eikrem II 2015

Antall: 1

(grå felter fylles ikke ut)

	Registrering	Beregningsgrunnlag	Undersøkelse
Totalt antall bosetningsspor	33	100	186
Totalt antall bosetningsspor tillegg (legg inn %)		75 %	186,77 %
Totalt antall undersøkte strukturer	17		167
% undersøkte bosetningsspor	51,52 %	0,00 %	89,78 %
Bosetningsspor pr m2	0,078	0,07801418	0,114
Bosetningsspor pr m2 (Inkl.mekaniske lag)		0,07801418	0,114
Avdekket område, m2	423	1702	1638
Avdekket område, m2 (inkl.mekaniske lag)	423	1702	1638
Antall timer, gravemaskin		42,55	18
Avdekket pr d		300	682,50
Avdekket pr d (inkl. mek. Lag)		300	682,50
Antall timer, overvåking av avdekking			80
Antall timer, dokumentasjon		248,96	369,98
Dokumentert pr dv		3	3,10
Antall timer, innmåling			52,5
Antall timer, metalldetektor			
Antall timer, formidling			
Konservering i felt			
Konservering			

Anleggsspor:			
Kokegrop	0	0	0
Stolpehull	0	0	49
Mulig stolpehull	13	13	30
Nedgravning	15	15	10
Staurhull	4	4	0
Grøft	0	0	0
Grav	0	0	0
Vannhull	0	0	0
Annet	1	1	24
Avskrevet	0	0	73

1. Grå felter skal ikke fylles ut.

**Registrering:**

2. Fyll ut med tall fra registreringen i listen for anleggsspor.
3. Fyll evt. ut antall snittede anleggsspor i B7.
4. Fyll ut undersøkt areal i B11.

**Beregningsgrunnlag:**

5. Fyll ut % som skal undersøkes i C6.
6. Fyll ut bosetningsspor pr m<sup>2</sup> i C9 (vanligvis samme tall som i B9).
7. Fyll ut areal som skal undersøkes i C11 (m<sup>2</sup>).
8. Fyll ut med tall i de resterende feltene (C14-C23)

**Undersøkelse:**

9. Fyll ut listen med anleggsspor (D26-D35).
10. Fyll ut antall undersøkte anleggsspor (D7).
11. Fyll ut avdekket område (m<sup>2</sup>) (D11).
12. Fyll ut t overvåking avdekking (D16).
13. Fyll ut t dokumentasjon (D17).
14. Fyll ut de resterende feltene (D13, D16 og 17, D19-23)

*Når det gjelder situasjoner med kulturlag som graves i en kombinasjon stratigrafisk/mekanisk bør vi diskutere det i hvert enkelt tilfelle.*

## Vedlegg 2 - Fotoliste

Da58932	Beskrivelse	Retning	Dato	Fotograf
_001	Før oppstart	NV	22.04.2015	Philip Wood
_002	Før oppstart	SV	21.04.2015	Philip Wood
_003	Før oppstart	NV	21.04.2015	Philip Wood
_004	Før oppstart	NØ	21.04.2015	Philip Wood
_005	Rør i kanten av feltet gravd av anleggsfirmaet før vi startet.	NØ	22.04.2015	Philip Wood
_006	Før oppstart	Ø	21.04.2015	Philip Wood
_007	Før oppstart	SØ	21.04.2015	Philip Wood
_008	Før oppstart	SV	21.04.2015	Philip Wood
_009	Før oppstart	NV	21.04.2015	Philip Wood
_010	Før oppstart	NØ	21.04.2015	Philip Wood
_011	Før oppstart	NØ	22.04.2015	Philip Wood
_012	Før oppstart	Ø	22.04.2015	Philip Wood
_013	Før oppstart	V	21.04.2015	Philip Wood
_014	Sjakter fra 2010 fylt igjen nylig	Ø	22.04.2015	Hanne Bryn
_015	Negative sjakter fra 2010 ligger fremdeles åpne	S	22.04.2015	Hanne Bryn
_016	Avdekking pågår	SØ	22.04.2015	Hanne Bryn
_017	Mose under presenning i fylkeskommesjakten	NØ	22.04.2015	Hanne Bryn
_018	Mose med målestokk	NØ	22.04.2015	Hanne Bryn
_019	Avdekking pågår	Ø	22.04.2015	Hanne Bryn
_020	Avdekking i regn	SØ	24.04.2015	Hanne Bryn
_021	Snø og søle på feltet	V	24.04.2015	Hanne Bryn
_022	Profilfoto 206	N	24.04.2015	Kristoffer Eliassen Gini
_023	Profilfoto 255	SV	24.04.2015	Philip Wood
_024	Profilfoto 290	N	24.04.2015	Kristoffer Eliassen Gini
_025	Profilfoto 207	N	28.04.2015	Kristoffer Eliassen Gini
_026	Profilfoto 208	SØ	28.04.2015	Philip Wood
_027	Profilfoto 217	V	28.04.2015	Kari Berg Dyrendal
_028	Profil av 238. Snittet av fylket under registreringen og hadde nr. U7. Datert til førromersk jernalder 360-280 f.Kr. og 260-60 f.Kr. (Beta 293354).	NV	28.04.2015	Hanne Bryn

_029	Profilfoto 260	V	29.04.2015	Kari Berg Dyrendal
_030	Profilfoto 257 og 309	V	29.04.2015	Hanne Bryn
_031	Profilfoto 299 og 300	V	29.04.2015	Kristoffer Eliassen Grini
_032	Forsøk på illustrasjon av utsikt	S	29.04.2015	Hanne Bryn
_033	Profilfoto 258. Litt mørkt	SV	29.04.2015	Hanne Bryn
_034	Profilfoto 203. Spor etter gravemaskinskuffe med tenner.	V	29.04.2015	Philip Wood
_035	Profilfoto 306	Ø	29.04.2015	Kari Berg Dyrendal
_036	Profilfoto 297 til høyre og 365 til venstre.	NV	30.04.2015	Kristoffer Eliassen Grini
_037	Profilfoto 228	V	30.04.2015	Hanne Bryn
_038	Profilfoto 296 og 393	SV	30.04.2015	Kristoffer Eliassen Grini
_039	Profilfoto 259 og 307	V	30.04.2015	Kari Berg Dyrendal
_040	Planfoto av 291 etter fjerning av ett lag. Lag 2 er 326	S	30.04.2015	Hanne Bryn
_041	Profilfoto 295, 394 og 395. Tavlen sier kun 295	V	30.04.2015	Kari Berg Dyrendal
_042	Profilfoto 275	V	01.05.2015	Kari Berg Dyrendal
_043	Profilfoto 325. Fylke U13	N	01.05.2015	Philip Wood
_044	Profilfoto 278	V	01.05.2015	Kristoffer Eliassen Grini
_045	Profilfoto 227	V	01.05.2015	Kari Berg Dyrendal
_046	Profilfoto 329	V	01.05.2015	Kristoffer Eliassen Grini
_047	Profilfoto 278	V	01.05.2015	Kristoffer Eliassen Grini
_048	Planfoto 252. Fylke U11	N	01.05.2015	Philip Wood
_049	Profilfoto 220 og 330	SV	04.05.2015	Kristoffer Eliassen Grini
_050	Profilfoto 252	N	04.05.2015	Philip Wood
_051	Profilfoto 215	NV	04.05.2015	Aina Heen Pettersen
_052	Profilfoto 219	V	04.05.2015	Kristoffer Eliassen Grini
_053	Profilfoto 327	V	04.05.2015	Hanne Bryn
_054	Profilfoto 214	NØ	04.05.2015	Aina Heen Pettersen
_055	Profilfoto 321. Stolpehull som fikk hard medfart under avdekking	V	04.05.2015	Kristoffer Eliassen Grini
_056	Profilfoto 216	NV	04.05.2015	Kristoffer Eliassen Grini
_057	Profilfoto 331	V	04.05.2015	Hanne Bryn
_058	Profilfoto 304	S	04.05.2015	Aina Heen Pettersen



_059	Profilfoto 333	V	04.05.2015	Hanne Bryn
_060	Profilfoto 341	V	05.05.2015	Aina Heen Pettersen
_061	Profilfoto 311	NV	05.05.2015	Philip Wood
_062	Profilfoto 269 venstre, 338 høyre	N	05.05.2015	Kristoffer Eliassen Grini
_063	Profilfoto 332	V	05.05.2015	Hanne Bryn
_064	Profilfoto 250	S	05.05.2015	Aina Heen Pettersen
_065	Profilfoto 339 til venstre, 340 til høyre	S	05.05.2015	Kristoffer Eliassen Grini
_066	Profilfoto 240	V	05.05.2015	Philip Wood
_067	Profilfoto 254. Mye skygge	NV	05.05.2015	Philip Wood
_068	Profilfoto 363	N	07.05.2015	Aina Heen Pettersen
_069	Område med mye stein i FK sjakt T hvor fylket registrerte ildsted	SØ	07.05.2015	Philip Wood
_070	Område med mye stein i FK sjakt T hvor fylket registrerte ildsted	NV	07.05.2015	Philip Wood
_071	Profilfoto 285	SV	07.05.2015	Philip Wood
_072	Profilfoto 285. Synlig rødbrunt silt i grunnen	V	07.05.2015	Philip Wood
_073	Profilfoto 369. Fylkets U4. Struktur snittet av fylket.	NV	07.05.2015	Hanne Bryn
_074	Profilfoto 294	V	07.05.2015	Kristoffer Eliassen Grini
_075	Profilfoto 233	V	07.05.2015	Aina Heen Pettersen
_076	Profilfoto 368	SV	07.05.2015	Philip Wood
_077	Profilfoto 359	NV	07.05.2015	Philip Wood
_078	Profilfoto 366. Fylkets T7	V	08.05.2015	Philip Wood
_079	Profilfoto 241	NØ	08.05.2015	Aina Heen Pettersen
_080	Profilfoto 229 før fullstendig snitt. Gravd ned til et nederste kullag	N	08.05.2015	Kristoffer Eliassen Grini
_081	Profilfoto 229 før fjerning av stein i profilen.	N	08.05.2015	Kristoffer Eliassen Grini
_082	Profilfoto 376 som fremkom etter snitt av grop 229.	SV	08.05.2015	Kristoffer Eliassen Grini
_083	Profilfoto 372 venstre og 371 høyre. Tavlen på bildet viser 372 og 321. Det er feil. Skal være 371.	V	08.05.2015	Kristoffer Eliassen Grini
_084	Profilfoto 234	N	08.05.2015	Aina Heen Pettersen
_085	Profilfoto 283	NØ	11.05.2015	Philip Wood
_086	Profilfoto 364	NV	11.05.2015	Kristoffer Eliassen Grini
_087	Profilfoto 334	SV	11.05.2015	Philip Wood

_088	Profilfoto 334, 335 og 343	V	11.05.2015	Philip Wood
_089	Profilfoto 347	V	11.05.2015	Kristoffer Eliassen Grini
_090	Profilfoto 346	NV	12.05.2015	Philip Wood
_091	Arbeidsbilde		12.05.2015	Hanne Bryn
_092	Profilfoto 249, 388, 389 og 390	NØ	12.05.2015	Kristoffer Eliassen Grini
_093	Profilfoto 358	NØ	12.05.2015	Philip Wood
_094	Profilfoto 392	V	13.05.2015	Hanne Bryn
_095	Profilfoto 322	N	13.05.2015	Kristoffer Eliassen Grini
_096	Profilfoto 378	N	13.05.2015	Philip Wood
_097	Profilfoto 377	SV	13.05.2015	Kristoffer Eliassen Grini
_098	Profilfoto 218	N	13.05.2015	Kristoffer Eliassen Grini
_099	Profilfoto 381	SØ	14.05.2015	Hanne Bryn
_100	Bit med asbestkeramikk funnet i morderne nedgraving 203		24.11.2015	Hanne Bryn
_101	Bit med asbestkeramikk funnet i moderne nedgraving 203		24.11.2015	Hanne Bryn
_102	Avdekking i haglskur	Ø	23.04.2015	Philip Wood
_103	Oversiktsbilde etter utgravingens slutt.	SØ	15.05.2015	Ragnhild Berge
_104	Oversiktsbilde utgravingen var ferdig. Strømboks satt ned i feltkant nordøst.	V	15.05.2015	Ragnhild Berge
_105	Oversiktsbilde etter utgravingens slutt. Bildet tatt fra feltets østre kant.	NV	15.05.2015	Ragnhild Berge
_106	Oversiktsbilde etter utgravingens slutt. Bildet tatt fra feltets østre kant.	V	15.05.2015	Ragnhild Berge
_107	Oversiktsbilde etter utgravingens slutt. Bildet tatt fra feltets vestre kant. Fylkeskommunens sjakt T godt synlig.	NØ	15.05.2015	Ragnhild Berge
_108	Oversiktsbilde etter utgravingens slutt. Bildet tatt fra feltets vestre kant. Fylkeskommunens sjakt T godt synlig. Sjakt U synlig nær den søndre kanten av feltet til høyre i bildet.	Ø	15.05.2015	Ragnhild Berge

## Vedlegg 3 – Funnliste

### T27161/1-11

Boplassfunn fra **ynge bronsealder/førromersk jernalder** fra ØVRE EIKREM, av EIKREM (32), MOLDE K., MØRE OG ROMSDAL.

1) **Leirkar** av keramikk.

Fragment av gråbrun, asbestmagret keramikk. Funnet i moderne nedgravning, uten kontekst. Lokaliteten er datert førromersk jernalder.

*Fnr:* 1621.

*Mål:* Stl: 3,0 cm. Stb: 2,8 cm. Stt: 0,8 cm. *Vekt:* 7,3 gram.

*Strukturnr:* 203 Moderne nedgravning. Spor etter gravemaskinskuffe.

2) **Prøve** av trekull.

Vedartsbestemt til bjørk. Datert av Nasjonallaboratoriene for datering ved NTNU. Lab.ref. TRa-10394.

*Fnr:* 3159. *Vekt:* 10,4 gram.

*Datering:* BP 2075 +/- 15, Cal. BC 165-45 (Oxcal 2 sigma)

*Strukturnr:* 285 Ildsted.

3) **Prøve** av trekull.

Vedartsbestemt til bjørk. Datert av Nasjonallaboratoriene for datering ved NTNU. Lab.ref. TRa-10395.

*Fnr:* 3261. *Vekt:* 6,9 gram.

*Datering:* BP 2895 +/- 20, Cal. BC 11189-1008 (Oxcal 2 sigma)

*Strukturnr:* 229 Nedgravning av ukjent art.

4) **Prøve** av trekull.

Vedartsbestemt til bjørk. Datert ved Nasjonallaboratoriene for datering ved NTNU. Lab.ref. TRa-10396.

*Fnr:* 3798. *Vekt:* 6,1 gram.

*Datering:* BP 2990 +/- 15, Cal. BC 1276-1131 (Oxcal 2 Sigma)

*Strukturnr:* 327 Stolpehull.

5) **Prøve** av trekull.

Vedartbestemt til bjørk. Datert ved Nasjonallaboratoriene for datering ved NTNU. Lab.ref. TRa-10397.

*Fnr:* 3801. *Vekt:* 3,5 gram.

*Datering:* BP 2205 +/- 15, Cal. BC 360-203 (Oxcal 2 sigma)

*Strukturnr:* 250 Nedgravning av ukjent art.

6) **Prøve** av trekull.

Vedartsbestemt til bjørk. Datert ved Nasjonallaboratoriene for datering ved NTNU. Lab.ref. TRa-10398.

*Fnr:* 3805. *Vekt:* 5,5 gram.

*Datering:* BP 2125 +/- 20, Cal. BC 337-62 (Oxcal 2 sigma)

*Strukturnr:* 217 Stolpehull.

7) **Prøve** av trekull.

Vedart ikke oppgitt. Datert ved Nasjonallaboratoriene for datering ved NTNU. Lab.ref. TRa-10399.

*Fnr:* 3807. *Vekt:* 3,4 gram.

*Datering:* BP 2170 +/- 20, Cal. BC 357-166 (Oxcal 2 sigma)  
*Strukturnr:* 372 Stolpehull.

8) **Prøve** av trekull.

Vedart ikke oppgitt. Datert ved Nasjonallaboratoriene for datering ved NTNU. Lab.ref. TRa-10400.

*Fnr:* 3844. *Vekt:* 7,8 gram.

*Datering:* BP 2215 +/- 15, Cal. BC 363-204 (Oxcal 2 sigma)

*Strukturnr:* 389 Stolpehull.

9) **Prøve** av trekull.

Vedart ikke oppgitt. Datert ved Nasjonallaboratoriene for datering ved NTNU. Lab.ref. TRa-10401.

*Fnr:* 3916. *Vekt:* 5,5 gram.

*Datering:* To dateringer gjort på prøven. BP 2220 +/- 15, Cal. BC 366-205 (Oxcal 2 sigma) og BP 2195 +/- 15, Cal. BC 358-201 (Oxcal 2 sigma).

*Strukturnr:* 259 Stolpehull.

10) **Prøve** av trekull.

Vedartsbestemt til bjørk. Datert ved Nasjonallaboratoriene for datering ved NTNU. Lab.ref. TRa-10402.

*Fnr:* 3918. *Vekt:* 4,3 gram.

*Datering:* BP 2210 +/- 15, Cal. BC 362-204 (Oxcal 2 sigma)

*Strukturnr:* 388 Stolpehull.

11) **Prøve** av trekull.

Vedartsbestemt til bjørk. Datert ved Nasjonallaboratoriene for datering ved NTNU. Lab.ref. TRa-10403.

*Fnr:* 3919. *Vekt:* 1,7 gram.

*Datering:* To dateringer gjort på prøven: BP 2145 +/- 15, Cal. BC 350-113 (Oxcal 2 sigma) og BP 2140 +/- 15, Cal. BC 347-106 (Oxcal 2 sigma).

*Strukturnr:* 216 Stolpehull.

*Funnomstendighet:* Arkeologisk utgravning. Våren 2015 ble det utført en arkeologisk utgravning i forbindelse med planleggingen av nytt boligfelt på Eikrem i Molde, Møre og Romsdal. Ved utgravningen ble det avdekket et område på 1638 m<sup>2</sup>. Det ble påvist 92 sikre forhistoriske strukturer. 10 14C-prøver fra 7 stolpehull, 1 ildsted og 2 nedgravinger ble datert. Dateringene falt hovedsakelig innenfor førromersk jernalder, men også med en synlig aktivitetsperiode i bronsealder. Analysene av makrofossilprøvene fra feltet viste til en at området var blitt brukt til åkermark, men uten å påvise korn.

*Kartreferanse/-koordinater:* Projeksjon: EU89-UTM; Sone 32, N: 6959131, Ø: 410607.

*Lokalitets ID:* 146700.

*Innberetning/litteratur:* Bryn, H. 2016: Arkeologisk undersøkelse, Øvre Eikrem II, Molde kommune, Møre og Romsdal / Solem, T. 2016: Makrofossilundersøkelse Øvre Eikrem, Molde, Møre og Romsdal.

*Funnet av:* Hanne Bryn.

*Funnår:* 2015.

*Katalogisert av:* Hanne Bryn.

## Vedlegg 4 – Kontekstliste

ID	Tolkning	Beskrivelse	Lengde i cm	Bredde i cm	Dybde i cm
203	Avskrevet	Ujevn grop i plan med en rekke mindre utstikkere i den nordlige delen. Grå silt med noen spredte kullbiter. Funn av en bit asbestkeramikk under opprensing. Fyllet i gropa ser ut som matjord. Rette sider, bunnen har "tenner". Gropa er spor etter gravemaskinskuffe med tenner. Det er tidligere utført gravearbeider innenfor lokaliteten hvor det er gravd for dypt og derfor kommet ned i undergrunnen.	90	45	15
204	Avskrevet	Ujevn form i flate. Veldig blandede masser. På overflaten var det flekker med grå silt og noe spredt kull. Utgravingen viste flere lag med blandede masser, matjord og grå silt. Veldig ujevn profil. Grop av naturlig art. Muligens rester etter tre.	115	110	15
205	Avskrevet	Oval i plan, men mistenkelig fyll. Blandede fyllmasser som ser ut som en blanding av matjord og silt fra undergrunnen. Konsistensen er løs og raste ut da den ble gravd. Avrundede sider og bunn i profil. Har formen til en stor stein. Tolkes som steinopptrekk. Det løse fyllet viser til at det er moderne.	55	50	13
206	Stolpehull. Mulig	Sirkulær i plan. Gråbrun, humøs silt, litt leirete med noen få små steiner. Spredte kullbiter. Profilen hat spiss form og klar avgrensning mot undergrunnen.	25	23	9
207	Nedgravning	Uregelmessig oval i plan. Består av mørk gråbrun humøs silt med noe kull og småstein. Skrå sider og avrundet bunn i profil. Tolkes som nedgravning av uviss art. Tvilstomt at det er steinopptrekk da det ligger mellomstore steiner i gropa. I plan kan det se ut som to sammenknyttede groper; profilen viser at det er litt forskjell på høyre og venstre del, men ingen tydelig skille som tilsier to groper.	105	70	15
208	Stolpehull. Mulig	Oval i plan. Består av mørkt gråbrun silt med noe spredt kull. I profil er den sørøstre siden veldig grunn, bunnen lett avrundet. Kuttet av 292. Tolkes som mulig stolpehull, da eldre enn 292. Begge strukturer er veldig grunne.	40	34	7
209	Avskrevet	Oval i plan. Består av blandede masser, men for det meste mellombrun, lett humøs silt med noe kull. Kun sørøstre side synlig i profil. Denne er ujevn uten bunn. Den nordvestre side er ikke synlig i snittet. Sannsynligvis rot, men så ut som et lite stolpehull i plan. Ligger ved siden av 210 som sannsynligvis også er natur.	27	20	14
210	Avskrevet	Oval i plan. Blandede masser, med noe spredt kull. Buete sider og flat bunn i profil. Sannsynligvis rot eller et lite steinopptrekk.	24	20	5
211	Avskrevet	Ujevn oval form, brutt av steinopptrekk i venstre kant. Mørk brun fyllmasse med spredte kullbiter. Ujevne sider og ujevn bunn i profil. Er bare forstyrrelser i undergrunnen, ingen stolpehull. Henger sammen med struktur 212.	53	35	7

212	Avskrevet	Avlang i plan. Uregelmessig og avrundet i kantene. Humøs gråbrun silt, med flekker av leire. Noe mindre stein i bunn av gropa. Uregelmessig form i profil, noe som taler for at det bare er en naturlig forstyrrelse. Den øverste delen består av lysere undergrunnsmasse. En grop av moderne art. Trolig bare en forstyrrelse med henblikk på de blandede fyllmassene.	105	40	17
213	Avskrevet	Avlang i plan med tydeligere avgrensning i venstre del enn i høyre. Humøs masse med en del kullfragmenter og brent leire. Profilen har ganske rette sider med et skrått nedovergående, tynt, mørkt felt nederst i venstre hjørne. Er sannsynligvis kun en rotbrann.	55	22	14
214	Stolpehull	Rund i plan. Hard grå silt/leire, spettet med undergrunns sand. Enkelte kullbiter. Buede sider og avrundet bunn i profil.	27	24	14
215	Nedgravning. Mulig	Rund i plan. Grå, siltholdig sand spettet med rødbrun sand. Enkelte kullbiter. Buede sider og avrundet bunn i profil. Større nedgravning av uviss funksjon.	48	-	16
216	Stolpehull	Avrundet, avlang struktur i plan. Gråbrun masse med mye kull i stolpehullet, brun masse i nord for dette, og mørk brun i ytterområdet i nord. Synlig stolpeavtrykk (361). Hovedformen har flat bunn og buede sider. Steinopptrekk i nordøst.	94	62	15
217	Stolpehull	Rund i plan. Mørk gråbrun humus med spredte kullbiter i topp. Avrundede sider og bunn i profil.	47	-	15
218	Stolpehull	Rund, dog er 1/3 av den gravd ut av gravemaskinen. Gråbrun, kompakt, kullholdig humøs masse. I profil er det mørkere masse i sentrum av strukturen, mer mørk rødbrun i sidene. I bunnen av strukturen går det et lag som virker som det strekker seg gjennom og ut fra begge sidene i strukturen, sannsynligvis rotgang.	30	31	11
219	Stolpehull	Oval, uregelmessig avgrensning i nord. Mørk brun humøs silt med noe kull. Iblandet rødbrun/oransje silt i nord. En tydelig mørk struktur som i sør avgrenses klart mot lysere undergrunn. I nord omslutes den av rødbrun silt som følger formen til den mørkebrune strukturen.	39	32	9
220	Stolpehull	Rund i plan, men med uklar avgrensning i nordvest. Dette fremkom ved snitting som en sekundær struktur, 330. Består av mørkbrun humøs masse med noe kull. Noe mindre stein. Ved snitting fremkom en sannsynlig ny struktur, 330 inntil 220. Stein i profilen gjør det imidlertid vanskelig å se skillet.	27	25	8
221	Avskrevet	Oval i plan, med uregelmessigheter/uklare overganger i nordvest. Humøs silt. Grunn bunn uten sider i profil.	36	22	2
222	Avskrevet	Uregelmessig oval i plan. Kun en grunn bunn uten sider. Matjordrest, rest av plogfure.	25	18	2
223	Stolpehull. Mulig	Rund i plan. Mørk brun humøs masse med noe kull. Jernutfelling i kanten. Avrundet bunn, noe utydelig overgang mellom struktur og undergrunn. Ligger rett ved struktur 224.	20	-	6
224	Stolpehull. Mulig	Uregelmessig rund i plan. Avrundet, grunn profil. Ligger rett ved struktur 223.	24	19	5

225	Avskrevet	Oval i plan, med to distinkte mørkere områder. Flat og tynn i profil. Avskrevet, kun en matjordsrest.	35	18	2
226	Avskrevet	Rund i plan noe utdradd mot nord. Mørk brun silt med noe kull. Grunn struktur som kun ligger i overflaten. Stor stein i bunnen. Sannsynligvis rest av plogfure eller steinopptrekk.	63	35	5
227	Stolpehull	Oval form i plan. Gråbrun humus med rødbrun torvlinse og kull. Skrå og avrundede sider med spiss bunn.	30	27	9
228	Stolpehull	Rund i plan, tydelig mot undergrunnen. Mørk brun, kompakt fyllmasse. Leirholdig silt med spredte kullbiter. Fyllets farge endrer seg gjennom strukturen, men den overordnede formen er jevn. Fargen blir gradvis lysere mot nord. Fin og jevn avrundet i profil.	65	-	13
229	Nedgravning	Rund i plan. Noe uklar kant til venstre. Utdrag av mørk masse som ved snitting fremkom som en sekundær struktur (376), et mulig stolpehull som ser ut som er gravd ned i ytterkanten av den større strukturen til høyre. Mørk brun, kompakt humøs silt. Noe mer uklar og mindre kompakt masse jo lenger ned man kommer i strukturen. Den bunner i et uregelmessig, men tykt kullag. Mye mellomstore og mindre steiner, de fleste skjørbrrente. Ingen steiner vises i plan, men rett under overflaten ligger flere store og mellomstore steiner. De ligger i en form som en trakt. Nederst på ca. 20 cm ligger et litt uregelmessig tykt lag med kullfragmenter med små skjørbrrente steiner.	57	63	31
230	Avskrevet	Uregelmessig oval i plan. Humøs mørk brun masse, med noen kullfragmenter, stedvis blandet med lysere silt. Grunn struktur, skarpt avgrenset mot leiregrunn i bunnen. Avskrevet. Kun en matjordsrest i et steinopptrekk.	56	40	6
231	Avskrevet	Rund i plan. Løst sammensatt brunoransje silt og sand. Flat profil.	23	-	3
232	Grop	Ikke undersøkt	-	-	-
233	Stolpehull	Rund i plan. Hard, grå silt/leire spettet med brun undergrunnssand. Rette sider med avrundet bunn.	28	-	20
234	Stolpehull. Mulig	Oval i plan. Myk, grå silt/sand. Buete sider med flat bunn.	34	20	8
235	Avskrevet	Rund i plan. Flat i profil. Liten flekk med jord.	18	-	3
236	Avskrevet	Oval i plan, bestående av matjord og røtter. Mellom til mørk grå silt i topp med flere store røtter. Bunnen ser ut til å være for det meste redeponert undergrunnssilt. Runde kanter og bunn. Ligger i fylkets sjakt U, noe som kan forklare alle røttene. Fyllet ser ut til å være matjord i et steinopptrekk.	45	35	10
237	Grop	Ikke undersøkt	-	-	-
238	Grop	Struktur U7 snittet av fylkeskommunen under registreringen i 2010. Tolket som nedgravning/bosetningsspør og er datert til førromersk jernalder 360-280 f.Kr., og 260-60 f.Kr. (Beta 293354).	-	-	-

239	Avskrevet	Liten og ujevn i plan. Veldig lite kull synlig. Mellom til mørk grå silt. Veldig grunn og ujevn i profil, men med buede sider og flat bunn. Sannsynligvis steinopptrekk. Veldig grunn. Store steiner i profilen ligger helt og holdent i undergrunnen.	40	25	8
240	Stolpehull	Uregelmessig oval i plan. Mellomgrå silt med noe spredt kull. Nordre sidekant nesten vertikal, søndre side avrundet. Lett avrundet bunn.	50	35	22
241	Nedgravning. Mulig	Oval i plan. Myk, grå silt/sand i sørvest, en mer rødbrun humøs silt i nordøst. Denne rødbrune ser ut til kun å være undergrunn. Skrå sider med avrundet bunn. Rødbrun undergrunn forstyrrer nedgravningen og gjør at den ser større ut enn den er. Nedgravningens fyll er gråbrun og har en forstyrrelse i topp, mulig rest etter stein som er dratt vekk.	75	-	10
242	Avskrevet	Ujevn og utflytende i plan. Mye kullholdig silt. Rotbrann.	77	55	7
244	Grop	Ikke undersøkt	-	-	-
245	Avskrevet	Rund i plan. Myk brunjord. Flat. Avskrevet. Kun 2 cm med matjord som flekker av undergrunnen.	25	27	2
246	Avskrevet	Oval i plan. Flat. Bare en tynn matjordsrest.	24	30	3
247	Avskrevet	Oval. Øvre del er brutt av ei dreneringsgrøft, generelt uklare avgrensninger pga. ujevn overflate. Løst sammensatt humøs, mørk brun masse. Fyllmassen taler for at dette er jord som er avsatt ved anlegningen av grøfta.	76	40	10
248	Avskrevet	Avskrevet. Flekk med kun 1 cm lag med mørk matjord, ca. 15 cm i diameter, som etter et par dagers tørke har sprukket opp og løsnet fra undergrunnen.	15	-	1
249	Nedgravning	Oval, noen områder med uklare skiller. Humøs, mørk brun sand. Stedvis fragmenter av kullbiter, mellomstore steiner, særlig i høyre del. Etter snitt viser det seg 3 strukturer; 388, 389 og 390. Disse tolket som stolpehull. Se disse for nærmere beskrivelse. 388 og 389 henger mer eller mindre sammen i den mørkebrune fyllmassen med kull i øverste halvdel, men bunnen i hver av dem er mer distinktive fyllmasser, mer gråbrunt. 390 er i helhet noe finere og fuktigere silt og en smule gråere.	118	85	30
250	Nedgravning	Rund i plan. Myk, grå sand/silt. Spettet med brun sand mot bunnen av gropa. En større stein ca. midt i fyllmassen. Skrå sider med avrundet bunn. Fyllmassen er fin og indikerer at den er gammel.	86	54	31
251	Avskrevet	Oval i plan. Mellomgrå silt med noe kull. Strukturen har også en ring med organisk masse rundt, ca. 1-3 cm tykk. Runde kanter og bunn. Sannsynligvis steinopptrekk.	55	40	9
252	Avskrevet	Oval i plan. Fylkets U11. Topplaget er lys til mellomgrå silt med noe kull. Bunnen er mellom til mørk brun organisk jord. Avrundede sider og bunn. Mulig stolpehull, men bunnlaget virker organisk og uten kull. Mulig gammel matjord. Dette kan derfor være et steinopptrekk som senere er fylt med grå masse.	65	50	28
253	Stolpehull. Mulig	Oval i plan. Mellom gråbrun silt. Vestsiden er veldig grunn, men rettsidet. Østsiden er buet. Avrundet bunn. Forholdsvis klare sider.	55	45	10



254	Stolpehull	Oval i plan. Topplaget består av mellomgrå sandholdig silt med noe spredt kull. Bunnlaget består av blandede masser av mellombrun og lys grå silt. Flere mulige skoningssteiner synlige i både plan og profil. Nordvestre side er nærmest vertikal, mens sørøstre side er buet. Avrundet bunn.	55	40	29
255	Stolpehull. Mulig	Avrundet kvadratisk i plan. Blandede masser, men for det meste mørk gråbrun silt med noe spredte kullbiter. Noe humus. Sørvestre side veldig grunn og sannsynligvis ødelagt av pløying. Nordøstre side er avrundet og ganske fin. Ingen steiner eller synlige spor etter stolpe, men toppen er sannsynligvis pløyd bort.	58	55	10
256	Grop	Ikke undersøkt	-	-	-
257	Stolpehull	Uregelmessig i plan, men tydelig mot undergrunnen. Meget kompakte masser i strukturen. Kullblandet leirholdig silt. Noe rotet bunn i profil, men helhetlig buet. Ved snitting dukket det opp en blekere, mindre struktur i N. Denne er målt inn som 309. 257 ser ut til å være yngre og kutter 309 i sør. Både 257 og 309 er meget grunne, men formen er regelmessig i profil. I tillegg er fyllmassene kompakte og skiller seg fra matjordsmassene.	60	58	9
258	Stolpehull	Lett oval i plan. Mørke, kompakte masser. Noen kullbiter iblandet. Fin buet profil. Tydelig. Bunn av stolpehull.	45	40	10
259	Stolpehull	Rund i plan. Gråbrun kompakt humus med rødbrune linser, mulig torv. Laget inneholder også kullbiter. Buete sider og avrundet bunn.	42	40	12
260	Stolpehull	Rund i plan. Fet og kompakt brun humus/ silt med kullflekker og små linser med gulbrun leire. Avrundete sider og bunn. Noe utydelig avgrensing i den nordlige delen.	51	46	19
261	Avskrevet	Avlang struktur med kullflekker. Tynn linse med kull. Avskrevet. Er trolig en rotbrann.	-	-	-
262	Grop	Ikke undersøkt	-	-	-
263	Avskrevet	Stor og veldig ujevn i plan. Mye spor etter brenning. Blandede masser; mørk grå og mellombrun silt for det meste, men med linser av kull og rosa silt. Veldig ujevne sider og bunn. Flere hull etter røtter går ned i undergrunnen. Enkelte steder vanskelig å se avgrensingen. Rester etter tre.	190	120	17
264	Grop	Ikke undersøkt	-	-	-
265	Avskrevet	Stor og ujevn i plan. Blandede masser. Lag med mørk brun, myrlignende masse i toppen av strukturen. Det øvrige fyllet er for det meste brun silt, men med linser av kull. Ujevn profil. Rester etter tre.	180	106	24

266	Avskrevet	Oval i plan med spiss mot sørøst. Mørk grå humus med kull. I den vestlige delen av profilen går det en kullstripe som skråner skarpt nedover mot øst og som fortsetter ut av profilen mot nord. Rotbrann og steinopptrekk.	76	63	17
267	Avskrevet	Noe uklar form i plan. En rød runding med noe kull i den ene siden. Rød silt, noe humøs. Kullbiter i sør. Avrundet i profil. Kullet i sørlige kanten utgjør ingenting, Det er sannsynligvis kun brann.	40	-	13
268	Stolpehull. Mulig	Rund i plan. Buede sider og avrundet bunn. En stein lå midt i profilen som måtte fjernes.	17	16	8
269	Nedgravning. Mulig	Oval i plan. Mørk brun, humøs, kompakt, kullholdig masse som klumper seg. Inneholder noe mindre steiner. Grenser til struktur 338. Noe uklart skille mellom disse, men to distinkte fyllmasser. Stor nedgravning av ukjent funksjon.	70	57	14
270	Avskrevet	Oval form med "ganger" som utgikk fra strukturen. Naturlig forstyrrelse, sannsynligvis trerøtter.	27	10	10
271	Stolpehull	Rund i plan. Grå, silt/leire med enkelte kullbiter. Noe gressrøtter i fyllmassen ettersom strukturen har ligget i en åpen sjakt siden 2010.	42	-	18
272	Avskrevet	Liten flekk med humus, avskrevet.	-	-	-
273	Avskrevet	Oval i plan. Mørk brun, humøs matjordaktig fyll som klumper seg. Røtter. Flat bunn, brutt til venstre av stein. Fyllmaterialet, grunn dybde og flat bunn taler for at det bare er et steinopptrekk.	24	20	5
275	Stolpehull. Mulig	Avlang form i plan med en mørkere oval del i sør som ble tolket som stolpehull. Gråbrun humus med kull og rødbrune torvlinser. Lysere gråbrun humus i nord. Skrå sider med ujevn bunn.	70	31	18
276	Stolpehull. Mulig	Oval i plan. Mørk brun humus, kompakt masse. Grunn struktur med noen forstyrrelser av undergrunnmasser i nedre del.	26	20	7
277	Avskrevet	Rund i plan. Humøs, mørk brun silt. Flat. Et tynt lag med matjord. Avskrevet.	25	23	1
278	Stolpehull	Avlang i plan. Etter snitting fremkom to strukturer. Mørk brun, humøs silt med noe kull og brent leire. Buede sider og avrundet bunn. Ligger rett ved 329, henger sammen med denne i overflatemassen, men to adskilte strukturer i profil.	34	32	10
279	Grop	Ikke undersøkt	-	-	-
280	Grop	Ikke undersøkt	-	-	-
281	Avskrevet	Oval i plan. Mørk grå med moderate mengder kull. Rødbrent silt i bunnen. Veldig grunn, men avrundet profil. Rød silt i bunnen. Mulig brent eller jernutfelling.	20	14	6
282	Avskrevet	Oval i plan. Mørk grå silt med noe kull. Veldig grunn. Avrundet, men ujevn. Sannsynligvis steinopptrekk.	24	17	5

283	Ildsted. Mulig	Ujevn form i plan. Mulig fylkets T8. Blandet masse. Flekker med mørk rød silt og kull, og mørk grå silt. Steinene i og rundt ser ut til å være der naturlig og ikke nedlagt med vilje. Veldig ujevn profil og veldig grunn. Område med brenning. Mulig ildsted, men ikke mye bevis for brenning in situ, dvs. ikke mye brent silt i bunnen. Datert under registreringen til førromersk jernalder/eldre romertid, 180 f.Kr.-20 e.Kr. (Beta 293353).	75	30	5
284	Grop	Ikke undersøkt	-	-	-
285	Ildsted	Nærmest rektangulær i plan. Mye kull i plan og synlig rødbrunt silt i kantene. Mørk gråbrun silt med mye kull. Rødbrunt silt i midten og i sidene. Et lag kullstøv lå i den nordvestre delen av strukturen. Utgravingen av den brente silten i bunnen viser at det var noe blandet med sort fyllmasse. Indikerer mer enn en bruksfase? Avrundede sider og profil. Lite ildsted. Mye bevis for in situ brenning.	65	40	10
286	Grop	Ikke undersøkt	-	-	-
287	Avskrevet	Oval i plan. Venstre del består av blandet masse og er ingenting. Den høyre delen er mer kompakt og er mulig et staurhull, men mest sannsynlig et steinoptrekk.	39	23	7
288	Stolpehull. Mulig	Rund i plan. Gråbrun humus med noe kull. Rette sider og avrundet bunn.	11	9	11
289	Stolpehull. Mulig	Rund i plan. Mørk brungrå silt med noen mindre biter av kull. En stein i kanten av strukturen. Grunn struktur med buede sider og avrundet bunn. Mulig stolpehull. Veldig grunn, men med jevn form og med stein i kanten.	20	-	5
290	Stolpehull. Mulig	Sirkulær i plan, men undergrunnsmassen bryter fyllmassen i strukturen så det er stedvis ingen klar avgrensning. Gråbrun, humøs silt med kullfragmenter og stedvis rødlig silt. Undergrunnsmasse iblandet. Tydelig avgrenset med et tynt, mørkere kullag i bunn og til høyre. Glir noe ut til venstre.	21	19	12
291	Avskrevet	Uregelmessig form i plan. Klebrig, humøs masse. Inneholder en del kull. Kompakt. Gravd som mulig kulturlag, men avskrevet i ettertid. Sannsynligvis rester etter nedbrent tre.	-	-	-
292	Stolpehull	Oval i plan. Lys grå silt med noe kull. En stein i fyllet. Buete sider med avrundet bunn. Noe ujevnheter i vestsiden. Kutter 208. Tolkes som et grunt stolpehull.	40	33	9
293	Avskrevet	Oval i plan. Uklare skiller med undergrunnen særlig i toppen hvor det forekommer et utdrag av masse. Grunn struktur med ujevne avgrensninger. Avskrevet. Matjordsrest.	56	31	5
294	Nedgravning	Rund i plan. Mørk brun humøs kompakt masse med noe kull. Klare avgrensninger bortsett fra til høyre der det ligger noen mørke forstyrrelser.	60	-	23
295	Nedgravning	Avlang struktur i plan. Gråbrun humus med noen kullbiter. Buete sider med avrundet bunn. Etter snitting ble den til to stolpehull (394 og 395) og en nedgravning 295.	75	46	11

296	Stolpehull. Mulig	Oval i plan. Mørk brun, kompakt humøs masse med noe kull og jernutfelling. Veldig uryddig overgang mellom undergrunn og fyllmasse, ingen klare linjer. Til høyre i profilen er det mer antydning til en avrundet form, strukturen går også noe dypere her. Skilt ut som mulig stolpehull 296. Den øvrige delen er skilt ut som nedgravning 393.	94	69	16
297	Stolpehull	Ujevn i plan. Rund, men med mørkere utdradd av masse, mulig en sekundær struktur mot sørvest. Lys gråbrunt fyll med spredte kullbiter. Slak, men tydelig V- formet profil med gråbrun humøs masse iblandet en del kull og brent leire. Henger sammen med 365.	60	55	15
298	Avskrevet	Oval i plan. Mørk brun humøs silt med noe røtter og antydninger til kull. Rette kanter, form som en stein. Steinopptrekk. Massen er matjordaktig og klumper seg.	31	24	8
299	Stolpehull	Oval i plan. Mørk brun humøs silt iblandet jernutfelling og noe kull. Noe røtter. En indre enhetlig, mørkere profil omgitt av en ytre mer blandet profil med jernutfellinger.	39	32	9
300	Stolpehull	Rund i plan. Mørk brun humøs silt med noe jernutfelling i bunnen. Stedvis uklar overgang mellom undergrunn og struktur.	18	-	7
301	Avskrevet	Ujevn form i plan. Blandede masser med små flekker grå silt og noe kull blandet med mørkere brun silt med rotforstyrrelser. Veldig grunn og ujevn. Kun en matjordsrest i et lite søkk.	35	16	3
302	Avskrevet	Uregelmessig i plan. Ligger mellom masse stein. Mulig fylkets T12. Mellom til mørk grå silt. Masse røtter. Ser ut som matjord. Skrå venstre side, rett høyre side med flat bunn. Halve steinen fortsatt i hullet.	35	24	8
303	Avskrevet	Uregelmessig oval i plan. Mye kull synlig, men ligger nær rester etter brente røtter. Blandede mørke grå masser. Buete sider og avrundet bunn, sørøstre side er noe ujevn. Liten, ujevn og nær rotbrann. Sannsynligvis kun natur.	34	30	8
304	Nedgravning	Oval i plan. Hovedfyllet besto av hard, grå silt/leire med enkelte kullbiter. Bunnfyllet besto av rødbrun silt/sand, tydeligst i vestre del av nedgravningen. Skrå sider med ujevn bunn. Nedgravning, sannsynligvis gammel. Noe ujevn form i profil.	52	40	16
305	Stolpehull. Mulig	Avlang i plan, etter mer brutal rensing så man at strukturen var rund. Brun humus. Grunn profil, men med buete sider og avrundet bunn. Utflytende fyll i topp, men midten samler seg til en "dump" som kan være bunn av stolpehull.	53	37	7
306	Stolpehull	Tydelig nedgravning, kompakt fyllmateriale tilsynelatende ensartet i fargen. Spredte kullbiter. Jevn form.	25	-	13
307	Stolpehull	Avlang i plan. Gråbrun humus med kullbiter. Buete sider med avrundet bunn.	60	46	15
308	Stolpehull. Mulig	Rund i plan. Fyllmassen består av gråbrun humus og gul leire. Man kan se en skålformet mulig nedgravning, men den mørkere og mer kompakte humusen har ikke stolpehullform.	40	42	5

309	Stolpehull	Ble ikke oppdaget før etter snitting. Tilsynelatende rund i plan. Faste masser, gråbrune/rødbrune siltmasser. Buede sider og avrundet bunn. Tolkes som grunt stolpehull. Se beskrivelse 257	24	-	8
310	Avskrevet	Ujevn i plan, mye kull synlig i overflaten. Mørk grå silt med mye kull. Ujevnte sider og bunn. Mulig rotbrann eller steinopptrekk med kullmateriale i fyllet. Ikke gammelt.	80	60	12
311	Stolpehull. Mulig	Oval i plan. Blandede masser med grå og oransje silt. Noe spredt kull. Buede sider og avrundet bunn.	50	40	14
312	Avskrevet	Ujevn i plan. Blandede masser, kull og lys grå silt med enkelte mørkebrune flekker. Veldig ujevn. Sidene i profil er vanskelige å se. Mulig rotbrann. Ikke arkeologi.	115	85	20
313	Avskrevet	Grunn struktur med blandede masser. Sannsynligvis steinopptrekk. Avskrevet	65	41	4
314	Avskrevet	Liten og oval i plan. Mørk grå, noe kull. Avrundet, men veldig grunn. Steinopptrekk.	26	16	4
315	Grop	Ikke undersøkt	-	-	-
316	Grop	Ikke undersøkt	-	-	-
317	Avskrevet	Veldig ujevn i plan og profil. Veldig blandet, områder med kull, flekker med lys grå silt og naturlig undergrunn. Alt blandet. Veldig ujevn og mye røtter. Helt klart et tre. Hull etter røtter synlig. D-formet struktur, derfor sannsynligvis rotvelt med påfølgende brann.	260	180	20
318	Avskrevet	Rund i plan. Avskrevet, kun en flekk med jord.	-	-	4
319	Stolpehull. Mulig	Oval i plan. For det meste mørk grå silt med noe brun humøs silt iblandet. Mulige skoningssteiner i snittet. Sørøstre side buet, nordvestre side rett, lett avrundet bunn.	40	22	15
321	Stolpehull	Rund i plan. Ei tynn stripe med mørk fyllmasse mot undergrunnen. Sannsynligvis stolpehull, men ble hult ut under avdekking grunnet en litt ivrig krafser.	32	31	1
322	Stolpehull	Oval i plan. Steinuttrekk etter gravemaskin nede til venstre som har forstyrret strukturen noe. Kompakt humøs mørk brun sand, noe kull med innslag av oransje silt. Buede sider med avrundet bunn. Klare avgrensninger.	46	30	9
323	Avskrevet	Oval i plan med en del stein og kull. Mellomgrå silt med mye kull i overflaten. Et mørkere brunt fyll i den nordre enden av strukturen. Veldig ujevn over hele. Veldig grunn og ujevn etter snitting. Steinen lå kun på toppen. Sannsynligvis kun en dump fylt med kullholdig jord. Mye stein i området. Avskrevet.	75	55	12
324	Grop	Ikke undersøkt	-	-	-

325	Stolpehull. Mulig	Oval i plan. To ulike fyll. Toppen er mellomgrå silt med noe sand som inneholder noe kull i små konsentrasjoner, inkludert en kullinse i bunnen av fyllet. Bunnfyllet er blandet med flekker av grå, brun og oransje silt. Den østre kanten er mer helhetlig brun. Brun linse i bunnen i vest ser ut til å være en naturlig mineralisering og ikke en del av nedgravingen. Buede sider og avrundet bunn. Sannsynligvis fylkets U13.	75	-	30
326	Avskrevet	Uregelmessig form i plan. Gravd som mulig kulturlag, se 291. Avskrevet i ettertid som rester etter rotbrann.	260	214	-
327	Stolpehull	Lett oval i plan, noe uklar i kantene. Kompakt mørkebrun masse med innslag av kull. Noe blandede masser. To skoningssteiner i nordre kant. Fin avrundet form, klart avgrenset mot undergrunnen. Var ikke synlig før etter fjerning av lag 291.	60	50	16
328	Avskrevet.	Gravd som mulig kulturlag, avskrevet i ettertid. Se. 291.	-	-	-
329	Stolpehull	Rund i plan. Mørk brun med noe kull og jernutfelling. Kompakt. Skade i profilen pga. steinopptrekk, men ellers buede sider og avrundet bunn. Stolpehull, ligger rett ved 278.	33	29	9
330	Stolpehull. Mulig	Uklar i plan, mulig oval form. Mørk brun humus med noe stein. Trolig separat fra 220 som ligger rett ved uklar avgrensning til høyre pga. stein.	25	23	11
331	Stolpehull. Mulig	Oval i plan. Noe utydelig avgrensning. Kompakt kullblandet silt. Avrundet. Noe uklar. Ble ikke synlig før fjerning av 291.	30	24	7
332	Stolpehull	Oval i plan. Tydelig mot undergrunnen. Kompakt leirholdig silt med spredte kullbiter. Noe grus i massene. Fin avrundet, noe utdratt på venstre side.	40	28	8
333	Stolpehull	Oval i plan. Tydelig mot undergrunnen. Kompakt leirholdig silt med innslag av grus. Intet kull synlig. Fin bolleformet profil. Kanskje noe dratt ut på venstre side.	52	30	10
334	Stolpehull	Oval i plan. Mørk grå silt med noe kull. To små steiner i fyllet. Søndre kant lett buet, nordre kant skrå, flat bunn.	35	24	18
335	Stolpehull. Mulig	Oval i plan. Stein i overflaten. Mørk grå silt med kull. Buede sider og avrundet bunn. Ganske grunn. Veldig grunn sammenlignet med 334 som ligger ved siden av.	35	30	6
336	Grop	Ikke undersøkt	-	-	-
337	Avskrevet	Liten og rund i overflaten. Mellomgrå silt, lite kull. Buede sider og avrundet bunn. Steinopptrekk.	20	14	5
338	Stolpehull	Rund i plan. Gråbrun kompakt, humøs masse, finere sammensetning enn nabostrukturen 269. Jevn profil, dog noe uklart skille mellom denne og naboen 269.	22	-	11
339	Stolpehull	Oval i plan. Mørk brun humøse masser med noe varmpåvirket stein. Kullholdig. Synlig stolpeavtrykk (362).	45	26	12
340	Avskrevet	Avlang/oval i plan. Matjordskladd.	45	20	2

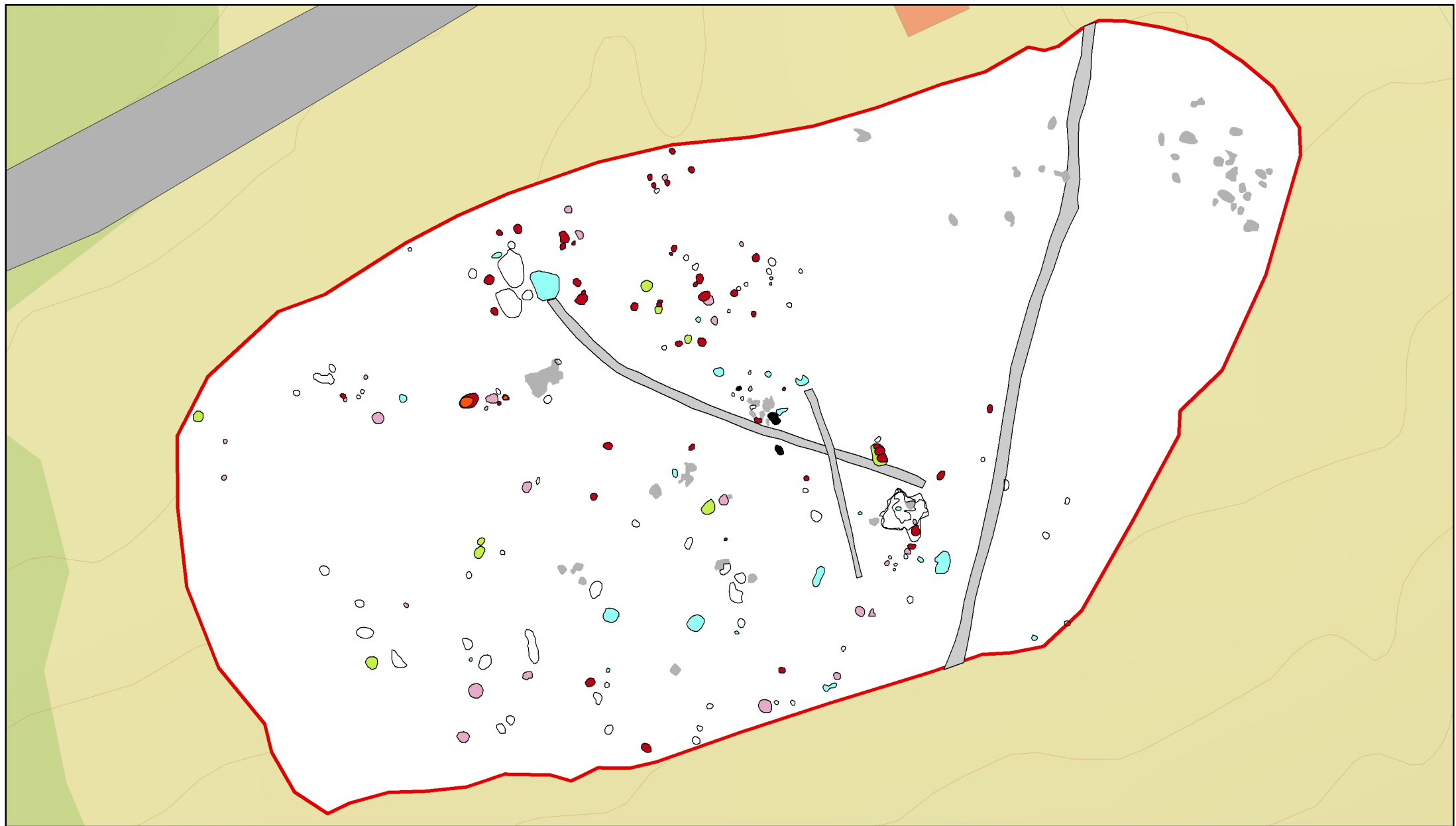
341	Stolpehull	Oval i plan. Grå silt/leire. Enkelte kullbiter i toppen av fyllet. Nedre fyllmasse spettet med rødbrun sand. Skrå sider med avrundet bunn.	38	28	14
342	Grop	Ikke undersøkt	-	-	-
343	Avskrevet	Rund i plan. Mørk grå silt, veldig lite kull. Veldig grunn, men avrundet bunn.	22	-	3
344	Avskrevet	Lett oval i plan. Mellomgrå silt, litt kull. Buede sider og avrundet bunn. Steinopptrekk.	17	12	4
345	Avskrevet	Oval i plan. Mellomgrå silt, veldig lite kull. Ujevn og rotlignende. Hull etter rot. Mulig en del av en større rotbrann i nordøst.	14	10	6
346	Stolpehull. Mulig	Ujevn i plan. Mellomgrå silt, litt kull. Buede sider med avrundet bunn.	30	26	10
347	Stolpehull	Rund i plan. Mørk brun humøs, kompakt masse. Noe kull. Mesteparten av strukturen er borte i et steinopptrekk, kun høyre del er tilnærmet tilbake, der gjenstår 8 cm dybde.	33	32	8
348	Nedgraving	Avlangt lag i plan. Mørk, myk grå sand/silt med kullbiter. Jordflekk, mulig rest av forhistorisk dyrkingslag bevart i en naturlig dolp i undergrunnen. Dekket stolpehull 363.	210	120	10
349	Avskrevet	Oval i plan. Flat bunn. Flekk med jord, avskrevet.	64	30	5
350	Avskrevet	Avlang i plan. Flekk med jord, avskrevet.	75	24	6
351	Avskrevet	Oval i plan. Flat bunn. Flekk med jord, avskrevet.	76	58	4
352	Avskrevet	Oval i plan. Liten flekk med matjord, avskrevet.	40	15	3
353	Avskrevet	Rund i plan. Mellomgrå silt med masse små røtter. Veldig grunn, flat bunn. Sannsynligvis kun en naturlig forsenkning fylt med matjord,	32	-	5
355	Avskrevet	Oval i plan. Kun en flekk med matjord, avskrevet.	40	18	3
356	Avskrevet	Rund i plan. Kun en liten flekk med matjord, avskrevet.	18	-	3
357	Avskrevet	Rund i plan. Svært ujevn form i profil. Liten flekk med matjord, avskrevet.	18	-	4
358	Stolpehull. Mulig	Oval i plan. Grå/brun silt. To mulige skoningssteiner i fyllet. Budede sider, flat bunn.	62	40	12
359	Stolpehull	Lett oval i plan. Brungrå silt med noe kull. Buede sider og avrundet bunn.	46	40	15
360	Grop	Ikke undersøkt	-	-	-
361	Stolpeavtrykk	Tilhører stolpehull 216	68	56	-
362	Stolpeavtrykk	Tilhører stolpehull 339	26	-	-
363	Stolpehull	Rund i plan. Fast, medium grå silt/leire spettet med brun undergrunnssand. Buede sider med avrundet bunn. Duket opp under 348.	22	-	10
364	Stolpehull	Rund, med utdratt matjord i nordvest (mulig rest av plogfure). Humøs, mørk brun silt, flekkvis oransje silt, noe kullholdig. Buede sider, avrundet bunn. Klare avgrensninger.	38	36	16

365	Stolpehull	Dukket opp under snitting av 297. Middels stolpehull, fin form. Noe innblandet silt i bunnen, men formen forøvrig er overbevisende. Kompakt brungrå masse med spredte biter av kull.	15	-	10
366	Stolpehull. Mulig	Liten og oval i plan, noe varmpåvirket silt. Mørk gråbrun med noe kull. Rød silt i kanten av strukturen. Ujevne sider, men avrundet bunn. Rotforstyrrelser nær bunnen. Mulig stolpehull. Spor etter brenning i strukturen, men dette er begrenset.	28	20	8
368	Ildsted. Mulig	Rektangulær i plan, kuttet i nordvest av dreneringsgrøft. Litt rødbrent silt i kantene. Gråbrun silt, noe kull. Veldig grunn. Buede sider og flat bunn. Den nordvestre side mangler. Mulig ildsted. Enkelte likheter med ildsted 285 i nord, men ingen rød silt i bunnen av strukturen, og kun noe begrenset rød silt i kantene. Mulig kun utkastmasse fra ildsted enn ildsted i seg selv.	65	35	9
369	Stolpehull. Mulig	Struktur snittet av fylket. Mulig U4. Fra registreringsrapporten: Tilnærmet rund i plan. Fyllt med gråbrun leirholdig silt, noe stein langs kanten. Mulig stolpehull. 40x38 cm, 15 cm dyp. Strukturen regravd, snittet lagt litt lengre inn så det var mulig å se formen ordentlig i profil. Litt usikker form.	30	-	15
370	Avskrevet	Noe ujevnt rund i plan. Noe kull og jernutfellinger. Topplag på 2 cm med kull, gråbrun jord og jernutfelling. Under dette er ca. 10 cm med masse som vanskelig kan skilles fra undergrunnen den nederste delen av strukturen kan avgrensnes i bunnen, men er veldig diffus i sidene.	28	22	12
371	Avskrevet	Rund, dog uklar avgrensning i øvre del med et mørkt område. Kullholdig mørk, gråbrun masse. Rest av plogfure/matjordsrest.	18	-	2
372	Stolpehull	Rund i plan. Mørk brun, kullholdig humøs masse. Buede sider og avrundet bunn. Klar avgrensning mot undergrunnen.	36	30	12
373	Avskrevet	Avlang/oval, diffus avgrensning. Markert en mørkere rund struktur til høyre. Til høyre humøs, mørk brun fyllmasse med noe kull. Til venstre ujevn fyllmasse med brun, oransje og grå masser. Alt kullholdig. Ligner på ei brent rot. Uklare avgrensninger bortsett fra den mørkere delen til høyre. Avskrevet.	30	16	-
374	Stolpehull	Liten og oval i plan. Noe rødbrent silt synlig. Toppen er en blanding av mørk grå silt med noe kull og en linse med rød silt. Bunnen er en miks av lysgrå og mørk brun silt. Buede sider og avrundet bunn. Toppen er blitt deponert i forsøkningsingen og representerer ikke brenning in situ.	30	-	12
375	Avskrevet	Oval i overflaten. Synlig rødbrent masse i vest. Noe løs i konsistensen. Veldig blandede masser, brun jord og silt. Rødbrent silt i bunnen og i vestlige kant. Avrundet i vest, skrå i øst, skrå bunn. Sannsynligvis rotbrann.	36	22	8
376	Stolpehull	Ujevnt oval i plan. Humøs, mørk brun silt. Henger sammen med 229, men er trolig kommet til senere da 376 sin profil bryter 229.	40	23	12



377	Stolpehull	Rundaktig, men med uregelmessigheter stikkende ut i topp og til venstre. Humøs, mørk brun masse med noe kull. Forholdvis kompakt. Bolleformet med definerbare avgrensninger. Et steinuttrekk fra profilen.	55	-	18
378	Nedgravning	Oval i plan. Grå silt med noe kull. En linse med oransje-brun silt i den sørvestre kanten av strukturen. Fast fyll, sannsynligvis gammelt. Den sørvestre siden er rett, men noe uregelmessig. Nordøstre side er skrå. Avrundet bunn. Større nedgravning av ukjent funksjon.	70	45	26
379	Avskrevet	Liten, rund i plan. Veldig lite kull synlig. Blandet grå og brun silt. Grunn og avrundet. Steinopptrekk. Ligger nære en samling naturlig deponerte steiner.	25	-	6
380	Avskrevet	Stor og oval i plan. Det øvre fyllet er grå silt med noe kull. Fyllet i bunnen er blandet og består av flekker med redeponert undergrunn og sand/småstein. Noe grå silt med kull og plantemateriale/røtter. Bratte, buede sider med avrundet bunn. Avskrevet. Fyllet er løst og peker mot en moderne nedgravning.	80	55	40
381	Stolpehull. Mulig	Rund i plan, stor stein i venstre ytterkant. Ganske kompakt masse. Noe blandet. Noen få kullbiter i fyllet. Sterkt rødbrunt silt i høyre ytterkant av strukturen. Avrundet bunn med buede sider.	40	30	9
382	Grop	Ikke undersøkt	-	-	-
383	Avskrevet	Oval i plan. Toppfyllet er blandet grå og brun silt blandet med undergrunnsmasser. Bunnen er brun, klissete silt. Ikke synlig kull. Veldig grunn, men med buede sider og avrundet bunn. Sannsynligvis steinopptrekk.	50	40	10
384	Avskrevet	Uregelmessig i plan, med noe rød silt i den ene kanten. Blandede masser; rød og grå silt blandet med undergrunnsmasser. Uregelmessige sider og flat bunn. Avskrevet. Sannsynligvis ikke arkeologi.	40	25	10
385	Grop	Ikke undersøkt	-	-	-
386	Grop	Ikke undersøkt	-	-	-
387	Avskrevet	Oval i plan med en stor stein i den østre halvdelen. Flat og med uregelmessige sider. Avskrevet. Sannsynligvis steinopptrekk.	39	24	3
388	Stolpehull	Ukjent form i plan. Dukket opp under 249. Mørk brun humøs masse med spredte kullfragmenter. Noe gråere fyll i bunnen. To store steiner i fyllet, skoning. Skrå sider og avrundet bunn.	42	-	30
389	Stolpehull	Ukjent form i plan da den lå under 249. Mørk brun humøs masse med spredte kullfragmenter. Samme masse som 388. Svakt buede sider med avrundet bunn.	39	-	24
390	Stolpehull	Form i plan ukjent da den ligger under 249. Grå humøs silt med noe spredt kull. Noe mer uregelmessig enn 388 og 389. Skrå sider og spiss bunn.	22	-	14
391	Grop	Ikke undersøkt	-	-	-

<b>392</b>	Nedgravning	Rund i plan, noe ujevn. Brun, kullblandet leirholdig silt i topp, blandede masser under. Spor etter røtter. Buede sider og avrundet bunn. Mulig moderne/natur, mulig kultur. Veldig usikker. Ligger ved siden av rester etter gravemaskinskuffe 203.	70	-	12
<b>393</b>	Stolpehull	Stolpehull som ser ut til å kutte 296. Formen er relativt tydelig i profil, men ble ikke fanget opp i felt. Fyllmassene i 393 og 296 er like.	30	-	15
<b>394</b>	Stolpehull	Grunt stolpehull, men fin i formen. Kompakte ensartet masse. Gråere i fyllmassen en den øvrige strukturen. Kutter den øvrige fyllmassen i 295, antas derfor å være yngre.	-	14	9
<b>395</b>	Stolpehull	Nedgravning 295 består av tilsammen 3 nedgravinger som var vanskelig å se i felt. Stolpehull 394 i nord, stolpehull 395 i midten og nedgravning 295 i sør. Kompakt ensartet gråbrun masse med enkelte spredte kullbiter som blir noe mer spettet med gul silt i sør. Formen er fin til tross for at den sklir sammen med den blandede nedgravningen 295.	-	18	11



## Øvre Eikrem II 2015



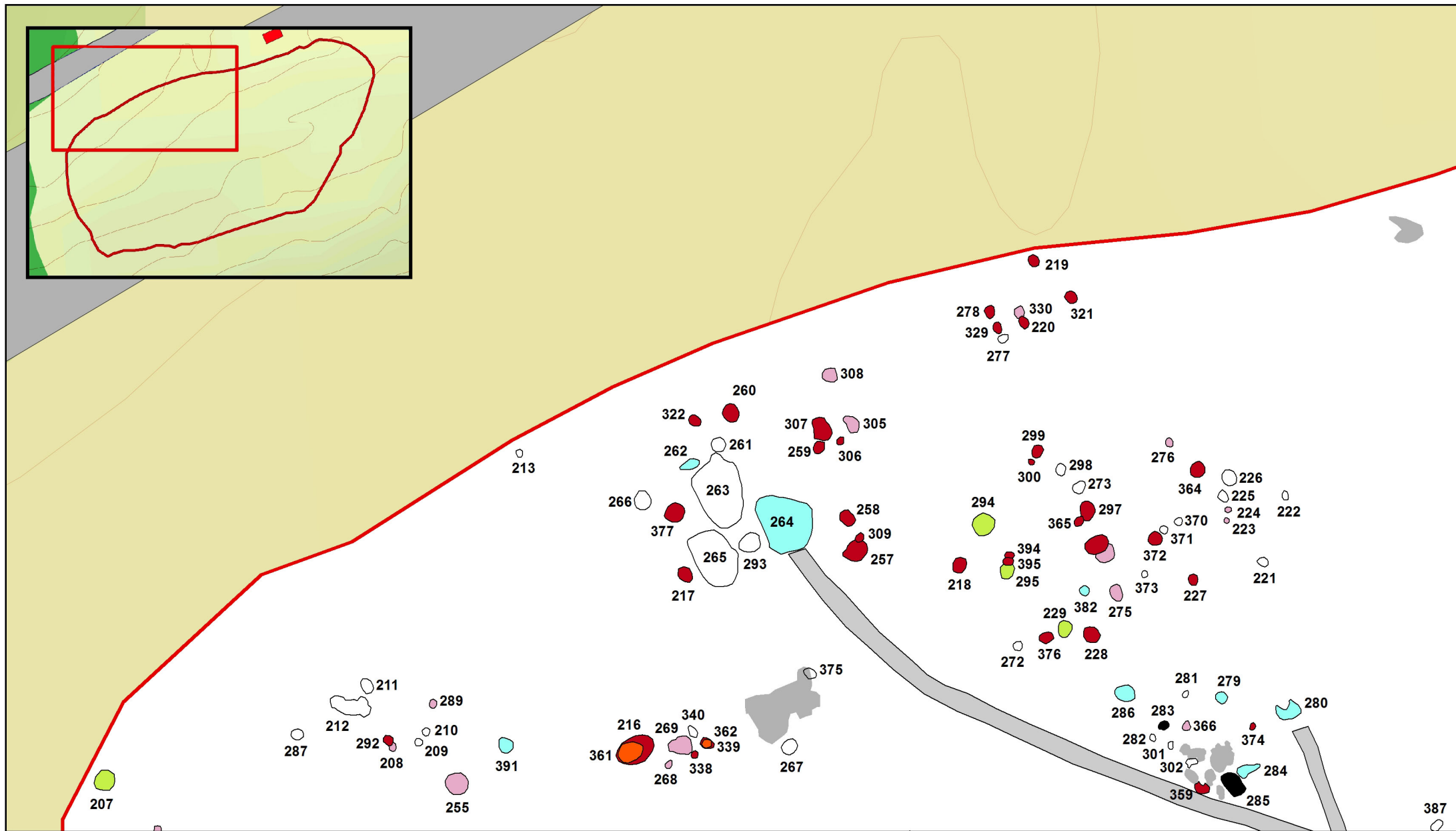
0

25

50

Meter

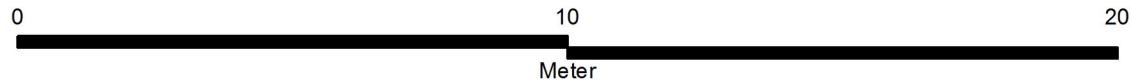


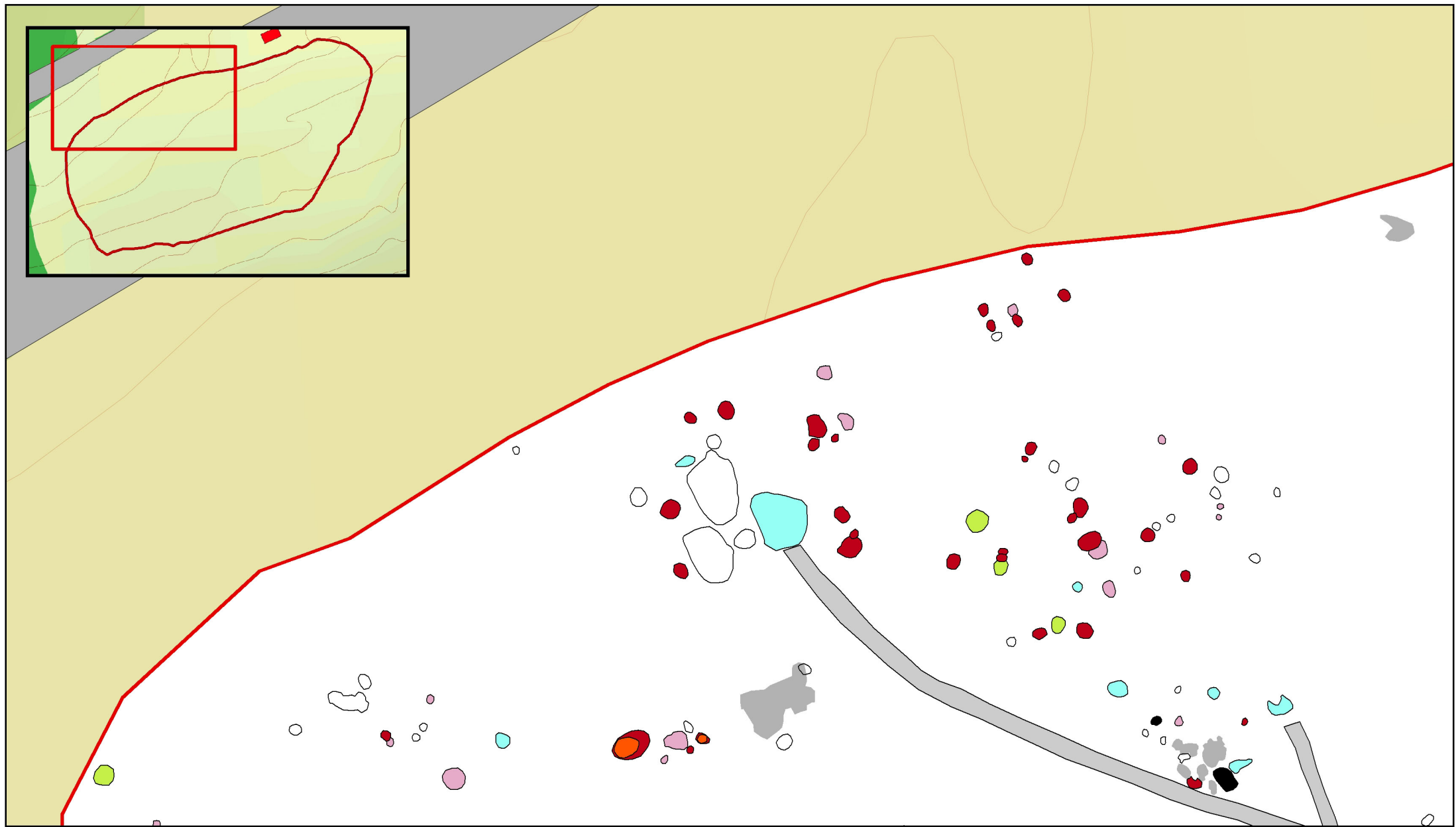


## Øvre Eikrem II 2015



- |   |   |  |   |   |
|---|---|--|---|---|
|  Stolpehull    |  Mulige stolpehull |  Nedgraving |  Avskrevet |  Grøft         |
|  Stolpeavtrykk |  Ildsted           |  Grop       |  Stein     |  Flateavdekket |

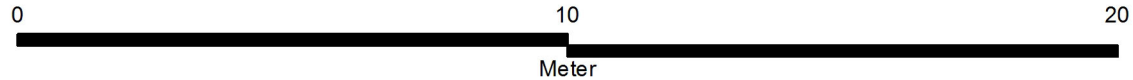


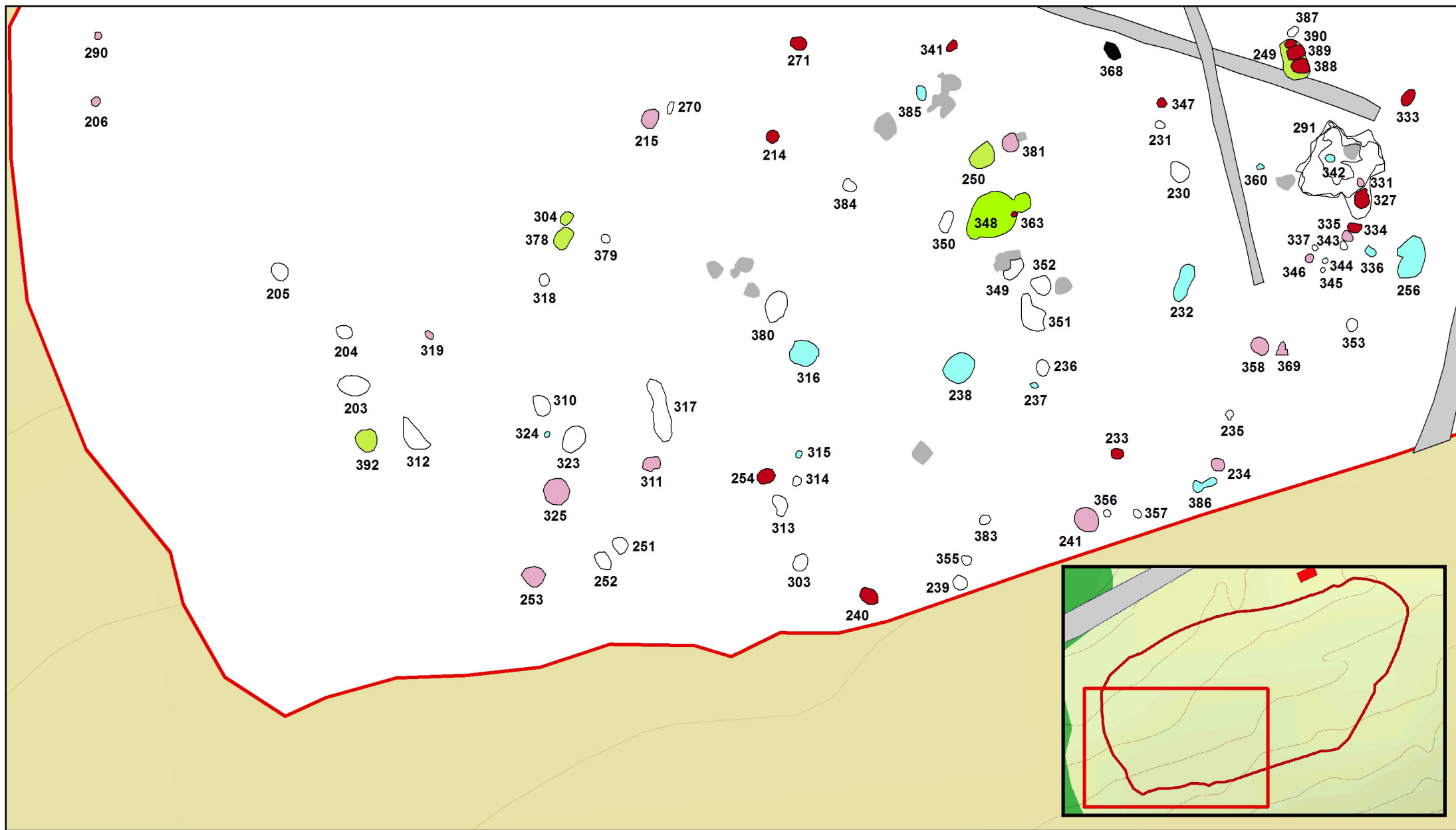


## Øvre Eikrem II 2015



- |   |   |  |   |   |
|---|---|--|---|---|
|  Stolpehull    |  Mulige stolpehull |  Nedgraving |  Avskrevet |  Grøft         |
|  Stolpeavtrykk |  Ildsted           |  Grop       |  Stein     |  Flateavdekket |

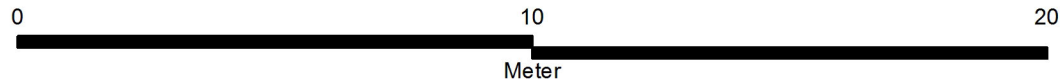


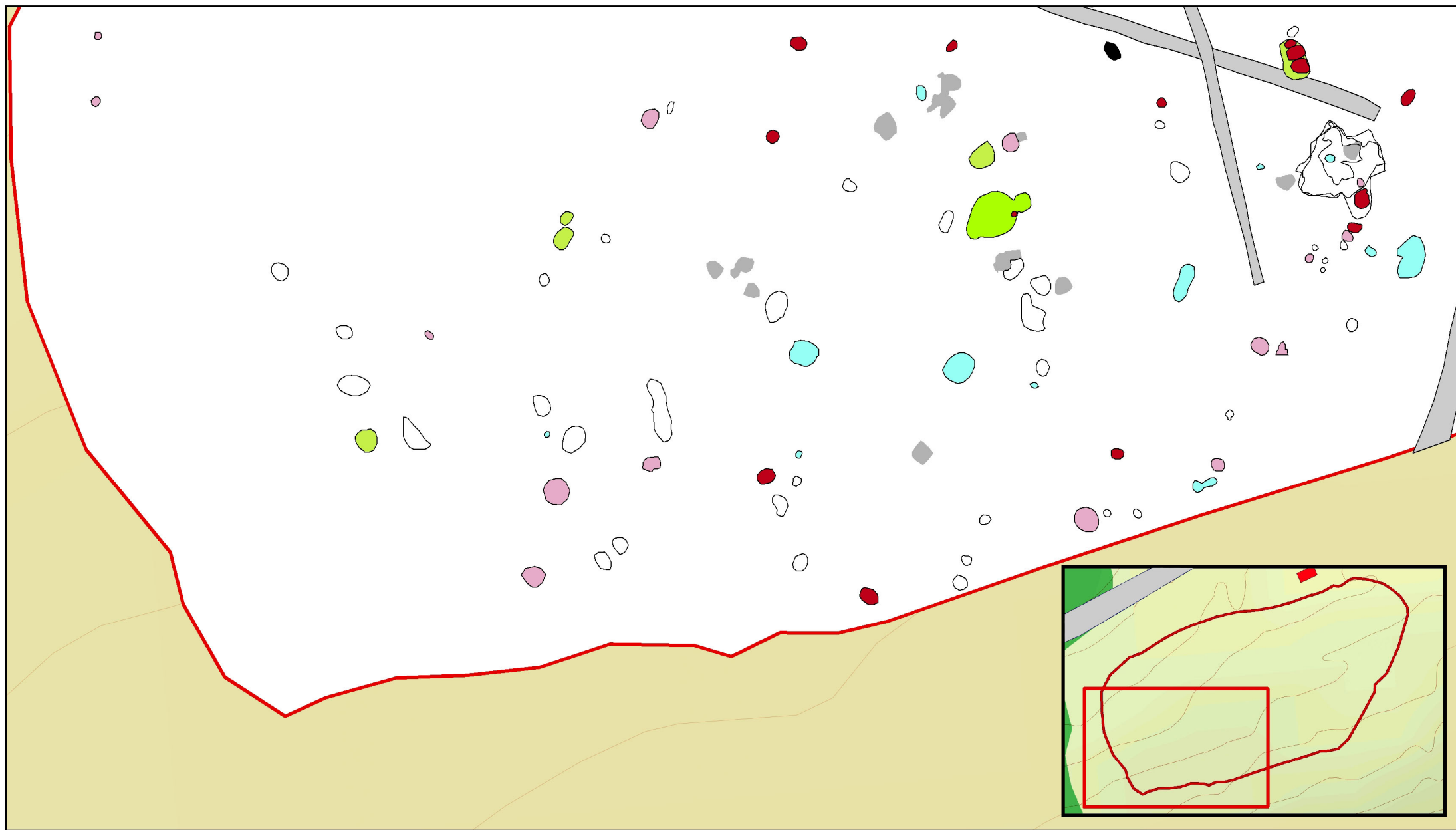


# Øvre Eikrem II 2015



- |   |   |  |   |   |
|---|---|--|---|---|
|  Stolpehull    |  Mulige stolpehull |  Nedgraving |  Avskrevet |  Grøft         |
|  Stolpeavtrykk |  Ildsted           |  Grop       |  Stein     |  Flateavdekket |

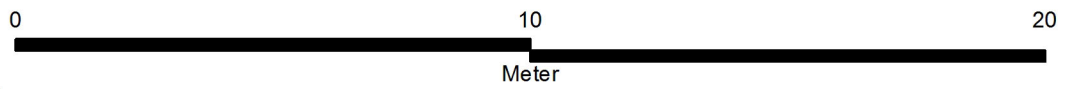


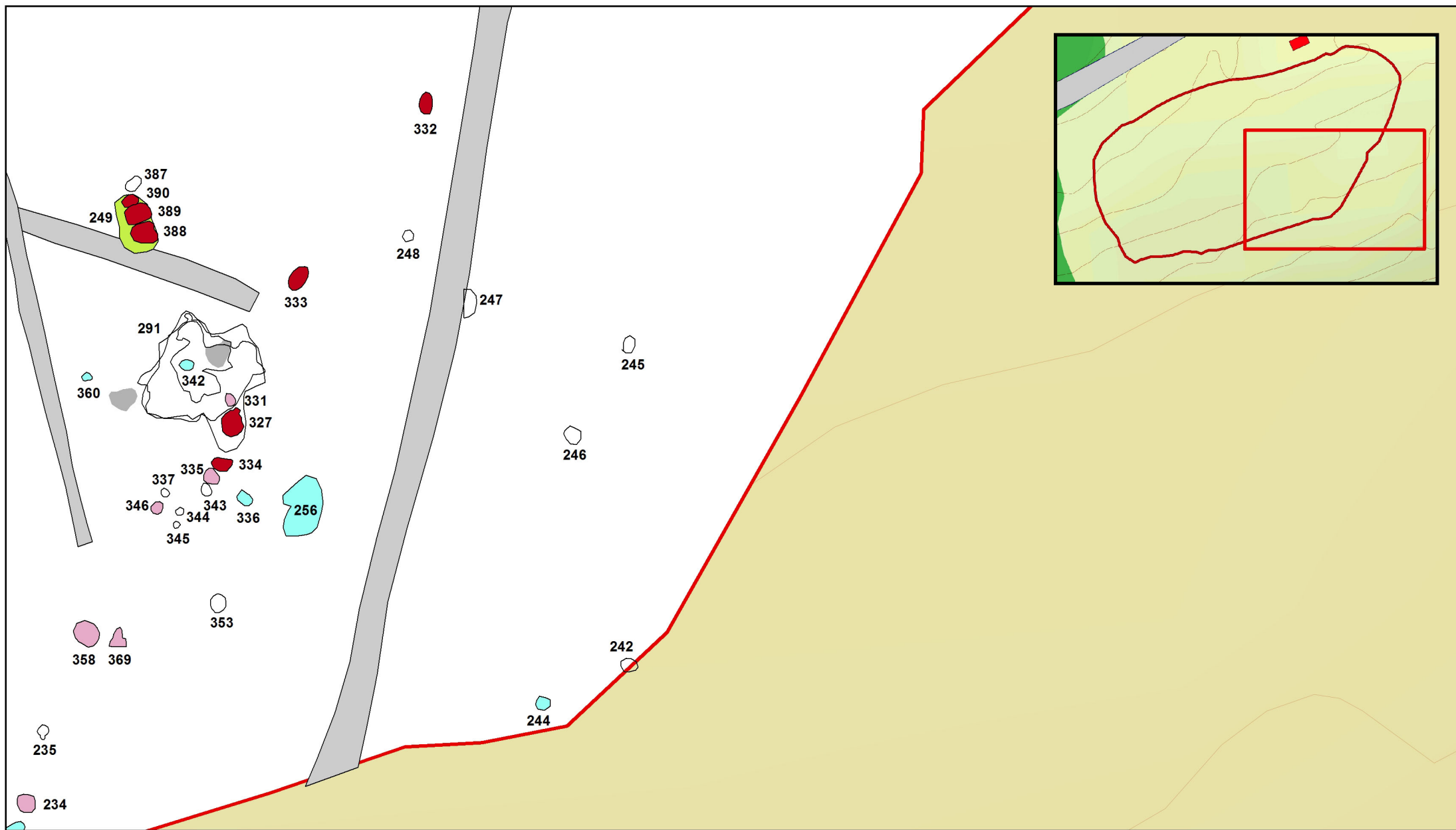


**Øvre Eikrem II 2015**



- |   |   |  |   |   |
|---|---|--|---|---|
|  Stolpehull    |  Mulige stolpehull |  Nedgraving |  Avskrevet |  Grøft         |
|  Stolpeavtrykk |  Ildsted           |  Grop       |  Stein     |  Flateavdekket |

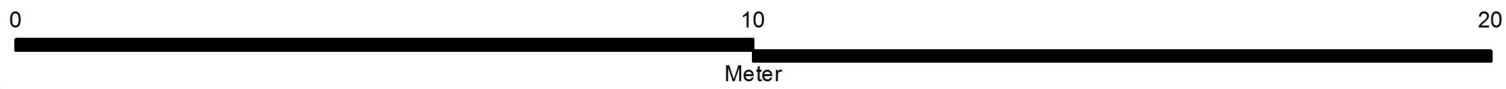




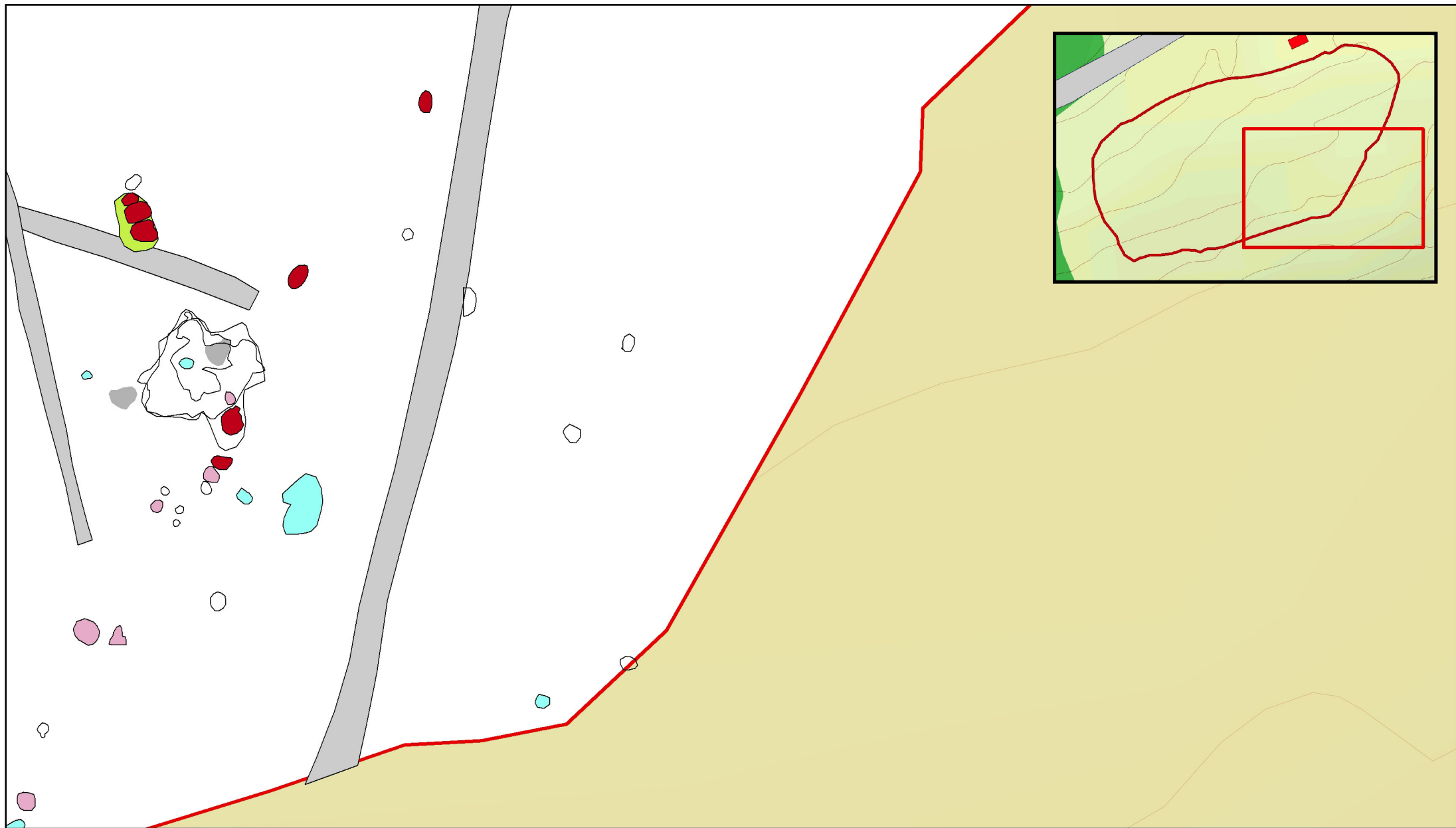
Øvre Eikrem II 2015



- |   |   |  |  |   |
|---|---|--|--|---|
|  Stolpehull    |  Mulige stolpehull |  Nedgraving |  Avskrevet |  Grøft         |
|  Stolpeavtrykk |  Ildsted           |  Grop       |  Stein     |  Flateavdekket |



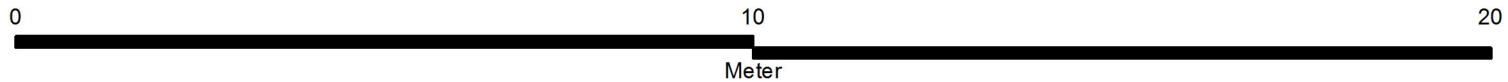




### Øvre Eikrem II 2015



- |               |                   |            |           |               |
|---------------|-------------------|------------|-----------|---------------|
| Stolpehull    | Mulige stolpehull | Nedgraving | Avskrevet | Grøft         |
| Stolpeavtrykk | Ildsted           | Grop       | Stein     | Flateavdekket |



# **Makrofossilundersøkelse Øvre Eikrem, Molde, Møre og Romsdal**

**Thyra Solem 2016**

# Makrofossilundersøkelse Øvre Eikrem, Molde, Møre og Romsdal

Thyra Solem  
NTNU Vitenskapsmuseet  
7491 Trondheim  
[thyra.solem@ntnu.no](mailto:thyra.solem@ntnu.no)

Ved arkeologisk utgraving av et område på Øvre Eikrem, Molde gnr/bnr 32/112 er det tatt ut 5 prøver for undersøkelse av makrofossiler i disse. Prøvene representerer 2 stolpehull med prøvevolum 4 og 2 liter, 2 stolpeavtrykk med prøvevolum 4 og 3 liter, og ett mulig ildsted med prøvevolum 4 liter. Fig 1 viser kart over området, fig. 2 viser et detaljkart. Prøvenes innhold av makrofossiler er presentert i tabell 2, og tabell 3 viser økologien til plantene det er funnet frø av i denne undersøkelsen.

## Laboratoriearbeid

Makrofossilene er hentet ut fra de arkeologiske lagene ved flottering og silt i 3 forskjellige størrelsesfraksjoner: 1 mm, 0,6 mm og 0,2 mm. Fraksjonene 1 mm og 0,6 mm er undersøkt i stereolupe på forstørrelsene 6,4x, 16x og 40x.



Øvre Eikrem II 2015



0  
H.B. 09.02.2016

1 000

Meter

2 000

 **NTNU**  
Vitenskapsmuseet  
Seksjon for arkeologi og kulturhistorie

Fig 1: Øvre Eikrem utgravingsområde, ringet inn med rødt, ca. 6 km øst for Molde sentrum. Møre og Romsdal.

## Makrofossil-grupper

I tillegg til trekull som oftest finnes i alle prøvene, er makrofossilene plassert i 3 hovedgrupper, nemlig: forkullede frø, frø som ikke er forkullet og insektrøster.

### 1. Forkullede frø

har størst interesse i forbindelse med stolpehull og kokegroper.

### 2. Frø som ikke er forkullet

finnes bl. a. i kulturlag og kan si noe om vegetasjonen på stedet.

### 3. Insektrøster:

er stort sett ikke viet oppmerksomhet. Dette kan skyldes det faktum at det bare er fragmenter av individene som finnes, og antagelig er det bare unntaksvis at fragmentene kan bestemmes til art eller slekt eller gruppe. På denne slags materiale er lite undersøkt, og det er i høy grad spesialarbeid (entomologi). Det er de kitiniserte delene av insektene som oppbevares og kan plukkes ut av prøvene. Ofte dreier det seg om anonyme funn som deler av bein og lignende, men dekkvinger av biller kan i noen tilfelle være nok til å bestemme arten. Det ville for øvrig være virkelig interessant om man kunne knytte funn av insekter til menneskelig aktivitet.

Identifiserte makrofossiler utover disse nevnte grupper er plassert som **Varia** i tabellene.

## Resultater

### Dateringer

Det eksisterer to <sup>14</sup>C dateringer fra forundersøkelsen og disse er merket .\* Av de her undersøkte prøvene er det bare en datering

Tabell 1: Oversikt over <sup>14</sup>C dateringer

Prøve	Alder <sup>14</sup> C år BP	Kalibrert alder	Lab. nr	Daterings-grunnlag
238*	2310-2230	BC 360-280	Beta- 293354	Bosetningsspor
283*	2130-1930	BC 108-AD 20	Beta-293353	Mulig ildsted
285	2076 ± 17	BC 165-45	Tra-10349	Mulig ildsted

### Makrofossilprøver

#### Prøve MP 2799: stolpehull A 233 (fig. 2, tabell 2)

Prøven er dominert av kull, og inneholder en god del recente røtter som stammer fra seinere vegetasjon. Det er ikke funnet forkullede frø, men et ganske rikholdig utvalg av ubrente frø: 4 frø av marikåpe *Alchemilla* spp, det dreier seg om to forskjellige arter. De aller fleste marikåpene – og det er mange av dem- er oftest knyttet til engvegetasjon. Halvannet frø av meldestokk *Chenopodium album* er fra åkerugras, det samme er 10 frø av vindeslirekne *Fallopia convolvulus*, 2 frø av kjertelhønsgras *Persicaria lapathifolia*, 8 frø av linbendel *Spergula arvensis*, 2 frø av småsyre *Rumex acetosella* og et frø av gulldå *Galeopsis speciosa*. Halvannet frø av soleie *Ranunculus* sp. kan dreie seg om eng/krypsoleie og indikere eng/beitemark, det samme kan et frø av grasstjerneblom *Stellaria graminea*. De 3 brenneslefrøene *Urtica dioica* kan også ha vokset på beitemark. Brennesle som trives på nitrogenrik jord, er tett knyttet til der folk og fe ferdes.

Det er rikelig med fragmenter etter småkryp i prøven, : 60 insektfragmenter som dog er helt anonyme, 2 billevinger og 10 billevingefragmenter kan muligens bestemmes til art av en billeekspert. Kokonger og fragmenter av slike knyttes bl.a til meitemark .

Makrosporer (17) av dvergjamne *Selaginella* antyder at marka har vært både næringsrik og noe fuktig. Det er registrert 750 sklerotier (et stadium i soppens liv) av soppen svartgryn *Cenococcum geophilum*. Dette er som navnet sier, små kuler fra 0,2-4mm diameter. Denne soppen fins i noen grad i nesten alle arkeologiske prøver, og har som regel liten indikasjonsverdi. Men når den finnes i stort antall viser erfaringene at jorda er godt bearbeidet. På Gossen ble det funnet store antall svartgryn i fortidige åkerreiner Soppen kan også opptre i stort antall etter brann (Hjelle & Solem 2008).

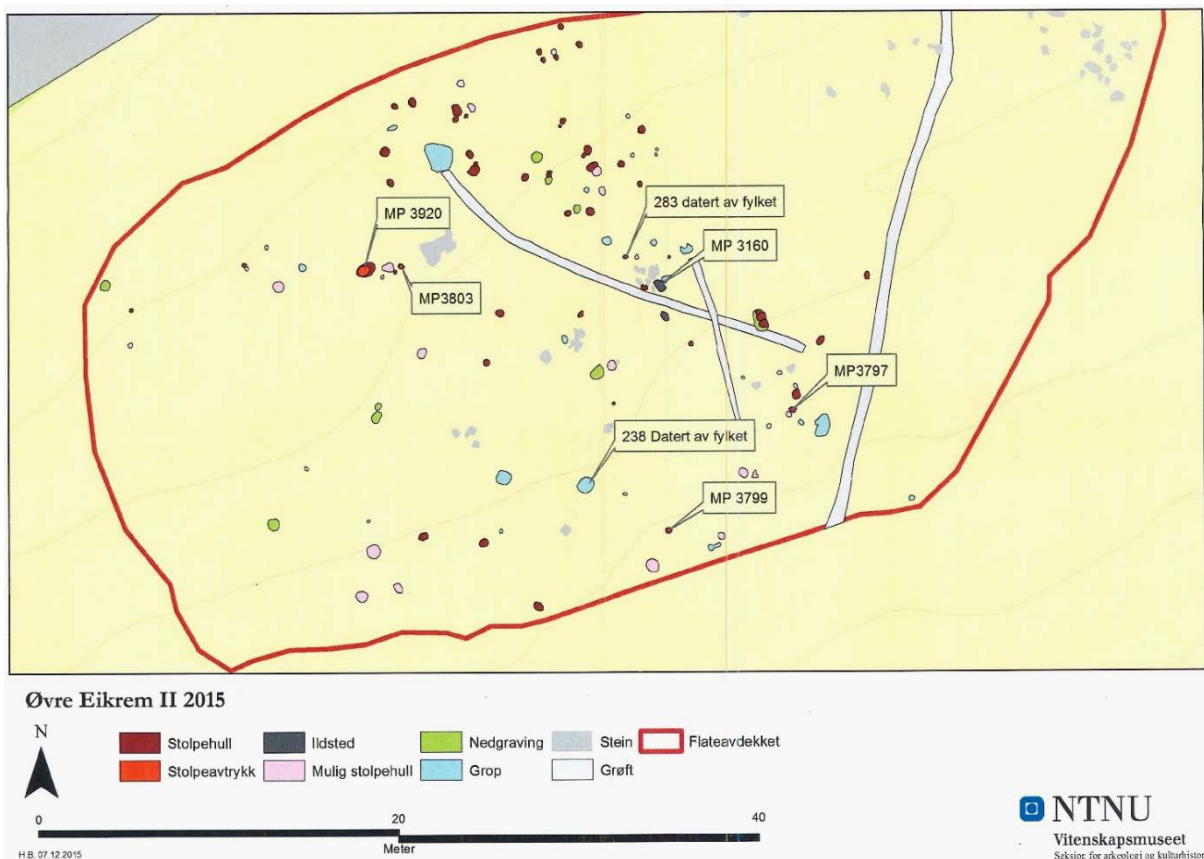


Fig. 2: Utgravningsfeltet Øvre Eikrem. De analyserte prøvene er merket MP + nr.

#### Prøve MP 3797: stolpehull A 334 (fig. 2, tabell 2)

Prøven er dominert av kull med noe recente røtter. Bare 5 hele, ubrente frø er registrert: 2 av marimjelle, 2 av soleie , 1 av vindeslirekne og ½ frø av hønsegras *Persicaria maculosa*. Denne sammensetningen av frø viser både åkerugras og eng/beitemark planter. 14 makrosporer av dvergjamne viser til næringsrik, noe fuktig jord. Også i denne prøven er antallet svartgryn høy, nemlig 330 sklerotier. Tatt i betraktning av at volumet av prøven bare er halvparten (2 l) av volumet av den forrige prøven kan det stemme at antallet er omtrent halvert.

#### Prøve MP 3920: stolpeavtrykk A 361 (fig. 2, tabell 2)

Prøven er dominert av kull med en del recente røtter. Det er registrert 26 ubrente frø, en blanding av rene åkerugras og eng/beitemarkplanter. Åkerugrasene er vindeslirekne, jordrøyk *Fumaria officinalis*, då (gulldå/kvassdå), småsyre og linbendel. Marikåper, soleier og grasstjerneblom hører hjemme i

engvegetasjon. Bringebær *Rubus idaeus* har stått langs åker/engkanter og krypjonsokkoll *Ajuga reptans* indikerer fuktig skogseng der også dvergjamne har vokst. Hele 780 sklerotier av svartgryn indikerer godt bearbeidet jord.

**Prøve MP 3803: stolpeavtrykk A 362** (fig.2, tabell 2)

Prøven er dominert av kull med recente røtter. Det er registrert 35 ubrente frø hvorav to er uidentifisert. Igjen er det en blanding av frø fra åkerugras (meldestokk, småsyre, linbendel og vassarve *Stellaria media*) og påfallende flere frø fra eng/beitemarkplanter (17 fra marikåper, 10 fra soleier og 2 fra hvitmaure *Galium boreale*). I denne prøven er det 730 sklerotier av svartgryn.

**Prøve MP 3160: mulig ildsted A 285** (fig. 2, tabell 2)

Prøven er dominert av kull med noe recente røtter, til dels grove og mørke. Det var ikke gitt innen tidsrammen på undersøkelsen å undersøke disse nærmere, men snellerøtter *Equisetum* sp. er en mulighet. De 10 ubrente frøene er igjen en blanding av frø fra åkerugras (då, vindeslirekne, småsyre kjertelhønsegras og linbendel) og engplanter (marikåpe) i tillegg til brennesle. Denne prøven inneholder adskillig mindre sklerotier av svartgryn (162). Dannelsen av disse kan ha blitt favorisert av brenning, men ellers er det ingenting i prøven som kan antyde at dette faktisk dreier seg om et ildsted. Denne prøven er datert til BC 165-45 (Tabell 1).

## Konklusjoner

Ingen av stolpehullene som er undersøkt for makrofossiler, er datert. Derimot er 7 andre stolpehull datert, og alderen for 6 av disse ligger innen tidsrommet BC 366-279 (se arkeologisk rapport) og viser til en aktivitetsperiode på den tiden. En datering av bosetningsspor fra forundersøkelsen går også inn dette tidsrommet (Tabell 1).

Ett stolpehull er nesten 1000 år eldre (BC 1276-1190, Tra-10395), og en nedgravning har omtrent lik alder BC 1189-1181 (Tra-10397) og antyder en tidligere aktivitetsperiode. Dateringene av to mulige ildsteder skiller seg ut ved å være yngre, nemlig fra tidsrommet BC 165-AD 20 (Tabell 1).

Frøfunnene i de undersøkte prøvene viser åkerland med godt bearbeidet jord og arealer med eng, antagelig som en veksel i vegetasjonstypene. Siden åkerugrasene dominerer i både antall og mangfold har, dersom alderen hadde vært entydig, åker vært dominerende. Dette bekreftes av de høye antallene av *Cenococcum*.

Hvilken av de tre nevnte aktivitetsperiodene dette kan knyttes til, kan ikke fastslås.

## Litteratur:

Beijerinck, W. 1947: Zadenatlas der Nederlansche Flora.

Cappers, R.T.J., Bekker R. M. & Jans, J. E. A. 2006: *Digital seed atlas of the Netherlands*.

Barkhuis Publishing. Groningen

Hjelle, K. & Solem, T. 2008: Botaniske undersøkelser. I: Bjerck, H. (red.) *NTNU Vitenskapsmuseets arkeologiske undersøkelser, Ormen Lange Nyhamna, 477-545*

Lid, J. & Lid, D. T. 2005: *Norsk flora*. Det Norske Samlaget, Oslo.

Tabell 2: Øvre Eikrem, Molde kommune, Møre og Romsdal

Prøve nr.	Struktur , A nr.	Volum i liter	Generelt	Ubrente frø	Zoologi	Varia
MP 3799	A 233 Stolpehull	4	Dominert av kull. Recente røtter	4 <i>Alchemilla</i> spp. 1 ½ <i>Chenopodium album</i> 10 <i>Fallopia convolvulus</i> 1 <i>Galeopsis speciosa</i> 2 <i>Persicaria lapathifolia</i> 1 ½ <i>Ranunculus</i> sp. 2 <i>Rumex acetosella</i> 8 ½ <i>Spergula arvensis</i> 1 <i>Stellaria graminea</i> 3 <i>Urtica dioica</i>	1 bille kropp 10 billevingefragm. 2 hele billevinger 60 insektfragm. 5 kokonger 24 kokongfragm.	750 <i>Cenococcum</i> , 17 <i>Selaginella</i>
MP 3797	A 334 Stolpehull	2	Dominert av kull. Noe recente røtter	2 <i>Alchemilla</i> spp. 1 <i>Fallopia convolvulus</i> ½ <i>Persicaria maculosa</i> 2 <i>Ranunculus</i> sp.	1 billevinge 2 billevingefragm. 38 kokongfragm.	330 <i>Cenococcum</i> 14 <i>Selaginella</i>
MP 3920	A 361 Stolpeavtrykk	3	Dominert av kull. Recente røtter	6 <i>Ajuga reptans</i> 6 <i>Alchemilla</i> spp. 3 <i>Fallopia convolvulus</i> 3 <i>Fumaria officinalis</i> 1 <i>Galeopsis</i> sp. 1 <i>Ranunculus</i> sp. ½ <i>Rubus idaeus</i> 2 <i>Rumex acetosella</i> 2 ½ <i>Spergula arvensis</i> 1 <i>Stellaria graminea</i>	2 billevinger 20 insektfragm. 3 kokonger 12 kokongfragm	780 <i>Cenococcum</i> 1 <i>Selaginella</i>
MP 3803	A 362 Stolpeavtrykk	4	Dominert av kull. Recente røtter	17 ½ <i>Alchemilla</i> sp. ½ <i>Chenopodium album</i> 2 <i>Galium boreale</i> 10 <i>Ranunculus</i> spp. 1 <i>Rumex acetosella</i> 1 <i>Spergula arvensis</i> 1 <i>Stellaria media</i> 2 uident.	1 billevinge 11 insektfragm. 4 kokonger 15 kokongfragm.	730 <i>Cenococcum</i>
MP 3160	A 285 Mulig ildsted	4	Dominert av kull. Noe recente røtter, til dels grove	1 <i>Alchemilla</i> sp. 2 <i>Fallopia convolvulus</i> 1 <i>Galeopsis</i> sp. 2 <i>Persicaria lapathifolia</i> 2 <i>Rumex acetosella</i> 1 ½ <i>Spergula arvensis</i> 1 <i>Urtica dioica</i>	1 billevinge 5 insektfragm. 4 kokonger 32 kokongfragm.	162 <i>Cenococcum</i> 9 <i>Selaginella</i>

**Tabell 3:** Oversikt over plantene i denne undersøkelsen og deres økologi.

Vitenskapelig navn	Norsk navn	Økologi
<i>Ajuga reptans</i>	<b>Krypjonsokkoll</b>	Skogkanter og fuktig skogseng
<i>Alchemilla sp.</i>	<b>Marikåpe</b>	De fleste artene i eng, veikanter og engbakker
<i>Chenopodium album</i>	<b>Meldestokk</b>	Ugras i alle slags åkerkulturer
<i>Empetrum nigrum</i>	<b>Krekling</b>	Myr, myrskog og hei
<i>Fallopia convolvulus</i>	<b>Vindeslirekne</b>	Ugras i åker og veikanter, stundom på tangvoll. Trolig innført.
<i>Galeopsis tetrahit/speciosa</i>	<b>Kvassdå/gulldå</b>	Tangvoller, ugras i åker, hage og skrotemark.
<i>Galium boreale</i>	<b>Kvitmaure</b>	Tørr slåtteeeng og beitemark, åpen skog, myrkanter, mest på kulturpåvirket mark
<i>Persicaria lapathifolia</i>	<b>Kjertelhøsegras</b>	Ugras i åkerkultur, særlig på fuktig mark
<i>Persicaria maculosa</i>	<b>Høsegras</b>	Ugras i åker og eng, langs veier og på skrotemark og tangvoller. Trolig innført.
<i>Ranunculus acris</i>	<b>Engsoleie</b>	Kulturmark, beitet skog
<i>Ranunculus repens</i>	<b>Krypsoleie</b>	Fuktig eng, veikanter, skrotemark, sumpskog, vannkanter.
<i>Rumex acetocella</i>	<b>Småsyre</b>	Ugras i eng, åker, beitemark, på åpen jord, vei- og stikanter.
<i>Selaginella selaginoides</i>	<b>Dvergjamne</b>	Fuktig slåtteeeng, beitemark, myr og kilde, åpen skog.
<i>Spergula arvensis</i>	<b>Linbendel</b>	Ugras i åker, ved vei og skrotemark
<i>Stellaria media</i>	<b>Vassarve</b>	Ugras på all slags mark, tangvoll
<i>Stellaria graminea</i>	<b>Grasstjerneblom</b>	Eng, beitemark, skogkanter, veikanter og skrotemark
<i>Urtica dioica</i>	<b>Brennesle</b>	Ugras på fet jord, beitemark, veikanter





**NTNU Vitenskapsmuseet** er en enhet ved Norges teknisk-naturvitenskapelige universitet, NTNU.

NTNU Vitenskapsmuseet skal utvikle og formidle kunnskap om natur, kultur og vitenskap. Museet skal sikre og forvalte de vitenskapelige samlingene og aktivisere dem gjennom forskning, formidling og undervisning.

Seksjon for arkeologi og kulturhistorie har forvaltningsansvar for automatisk fredete kulturminner og skipsfunn i Nordmøre, Sør-Trøndelag, Nord-Trøndelag, nordlige Romsdal og Nordland til og med Rana. Seksjonen foretar arkeologiske undersøkelser på kulturminner over og under vann, i henhold til kulturminneloven.

ISBN 978-82-8322-070-4  
ISSN 2387-3965

© NTNU Vitenskapsmuseet  
Publikasjonen kan siteres fritt med kildeangivelse

[www.ntnu.no/vitenskapsmuseet](http://www.ntnu.no/vitenskapsmuseet)