

## Forarbeid - Praktisk fargesetting av historiske interiør

---

Vedlegg 1; Master i Arkitektur, NTNU, Høsten 2015  
Marte Valderaune

Praktisk fargesetting av historiske interiør  
Forarbeid, Master i Arkitektur, NTNU, Høsten 2015

Marte Valderaune

---

Problemstilling	5
Hva	7
Motivasjon	9
Tema	11
Hvordan	13
Verktøy og analyser	15
Premisser	17
Avgrensning	19
Forslag til innlevert materiale	20-21
Disponering av tid	22
Prioritering	23
Fremdriftsplan	25
Litteratur, kilder og kompetanse	26



*Den som har fantasi men ingen kunnskap, har vinger, men ingen føtter.*

- Joseph Joubert (oversatt)

Jeg ønsker å videreutvikle og formidle en metode for fargesetting av historiske interiør på en måte som respekterer bygningens historie og identitet, kunnskap om historisk fargebruk og samtidig legger til rette for individuell tilpasning.

Oppgaven tar sikte på å være en praktisk veileder for fargesetting av historiske interiør med arkitekten og andre med yrkesmessig- eller generell interesse for temaet som målgruppe.

Jeg ønsker å diskutere kompleksiteten rundt det å jobbe med fargesetting av historiske interiør. Jeg ønsker å undersøke hvordan vi kan benytte den fargerikdommen og kunnskapen som er tilstede i eksisterende bygninger som et rammeverk for videre fargesetting uten å konservere, men heller imøtekomme ny bruk og brukerens aktuelle ønsker. Jeg ønsker å ta utgangspunkt i de funn og de metoder jeg utviklet og lærte i forrige semester og videreutvikle disse til å bli et funksjonelt verktøy for fargesetting av historiske interiør.

Viktige retningslinjer for arbeidet:

Å forstå bygningens fargesetting med utgangspunkt i historien

Å respektere bygningens historie og opprinnelse

Å bevare bygningens fargerikdom

Å utarbeide et kompromiss mellom bygningens historie og brukerens behov

Å legge til rette for valgfrihet innenfor et historisk rammeverk




Jeg ønsker å utarbeide et verktøy for fargesetting av interiør i historiske bygninger på en måte som ivaretar bygningens identitet og historie, men samtidig tilpasser seg brukerens behov. Verktøyet har som utgangspunkt å være en praktisk veileder for fargesetting av interiør i historiske bygninger med utgangspunkt i de arkitekturhistoriske epokene:

- Barokk
- Rokokko
- Klassisisme
- Empire
- Senempire
- Historisme
- Dragestil
- Jugend
- Det nye Norge

Verktøyet skal inneholde en historisk og teoretisk introduksjon til temaet, tilnæringsmetode til individuell bruk, analyser av epokene samt forslag til regelsett og fargepaletter for fargesetting innenfor en historisk tidsramme relatert til de forskjellige epokene.

Verktøyet er tenkt som et hjelpemiddel for antikvarer, arkitekter, huseiere og andre som jobber praktisk eller med veiledning innenfor bygningsvern. Verktøyet skal kunne brukes innen rådgivning for fargesetting av eksisterende bygninger, samt formidle en metode for å forstå bygningens historiske palett og identitet. Målet er å legge til rette for valgfrihet innenfor et historisk rammeverk.



*[...] dette var så vakkert at hver eneste person jeg har tatt med inn i bygningen har blitt fortryllet over stemningen i rommene. Det er kaldt, det kan vi gjøre noe med. Det er lite, det kan vi leve med. Det er vakkert. Hvordan kan vi bevare det?*

-Marte Valderaune (Registreringsrapport Bakkegata 1A)



## MOTIVASJON

---

Bakgrunn for oppgaven er et ønske om en videreutvikling av arbeidet jeg gjorde under selvprogrammert særkurs: Farge og Bygningsvern ved NTNU, høsten 2014. Dette semesteret brukte jeg til å registrere farger og fargesetting i bakgårdsbygning i en bygård på Møllenberg, som har stått mer eller mindre urørt siden 1895. Denne dokumentasjonen brukte jeg som et analysegrunnlag for videre fargesetting med fokus og fordypning i bygningens historiske pigmenter. Hovedmotivasjonen for særkurset var å forstå farge og fargesetting fra et historisk perspektiv. Jeg ønsket å forstå hvorfor disse gamle interiørene så ofte fremstår som vakre og harmoniske, og hvorfor en bygning 120 år etter siste malingsstrøk fortsatt fremstår som vakker. Som utgangspunkt lå også selverfart kunnskap om at estetikk i overflater er vanskelig å bevare, og enda vanskeligere å gjenskape. Dette sendte meg på en søken etter jakten på estetikken i de historiske fargene. Hvorfor er det vakre så vanskelig å bevare? Og hvordan kan vi fargesette disse interiørene med kunnskap og respekt?

Semesteret resulterte i en metode for å jobbe med farger i historiske interiør. Ved å forstå bygningens opprinnelse, registrere og analysere bygningens farger og ved hjelp av historie og egne erfaringer opparbeide kunnskap om historiske pigmenter og pigmentenes egenskaper, jobbet jeg frem et regelsett med tilhørende fargepaletter, som kan brukes som utgangspunkt for fremtidig fargesetting av bygningen. Regelsettet ble satt med utgangspunkt i observasjoner og analyser av den eksisterende fargesettingen i bygningen, og fargepalettene ble et resultat av de pigmentene og fargene som er der i dag, strukket mot lysere og mørkere nyanser. Denne metoden tillater en frihet i fargevalg innenfor et gitt rammeverk som harmoniserer med bygningens eksisterende fargepalett men også bygningens personhistoriske, økonomiske og samfunnsmessige historie.



*En farge er en investering i en representasjon av individets status.*

-Alex Booker (Seminar "Farge i byen"; 2014, Oversatt)

Min mening er at farge og overflate er en viktig, men at temaet i stor grad er en neglisjert del av en bevaringsprosess. Det er en gjeldende trend at vi ikke ønsker farge i interiører, noe jeg i utgangspunktet mener stammer fra mangel på kunnskap. Vi har dokumentert fargebruk i form av jordpigmenter 33 000 år tilbake i tid<sup>1</sup> og mennesket har alltid hatt behov for å skape og bevise sin egen identitet gjennom fargebruk.

Min motivasjon i arbeidet med farge hentes i stor grad her. Farge har alltid vært en del av menneskets måte å uttrykke seg på, det påvirker måten vi orienterer oss i en bygning på og det påvirker hvordan vi relaterer oss til rom og opplever romlighet. Fra et bygningsvernperspektiv har farge i flere hundre år vært en fundamental del av bygningens og beboerens representasjon og status. Farger skaper en relasjon til fortiden og en forståelse for det som har vært. Tradisjoner som differensiering av flater og bygningselementer er i ferd med å gå tapt i mange privateide og også offentlige bygninger. Det er en gjeldende treng i dag at både privatpersoner og arkitekter ikke ønsker farge, men dette er midlertidig og fargbruken går i bølger på samme måte som alle moter og trender. Allikevel mener jeg at vi ved å overmale kulturarv i stor skala mister mye av kunnskap og forståelse for farge både som arkitektonisk, historiefortellende og identitetsskapende virkemiddel.

Denne oppgaven vil være et forsøk på å hente tilbake og på nytt prøve å forstå noe av denne kunnskapen. Samtidig mener jeg at antikvarisk tilbakeføring og konservering ikke alltid er en god løsning når det kommer til å bevare farge. Trender forandrer seg og individet har alltid et behov for å stadfeste egen identitet i egne omgivelser. Derfor vil dette arbeidet etterstrebe et svar på hvordan vi kan fargesette med ydmykhet for både fremtiden og historien.

---

1 Ivarsson, M., Hafvenstein, F. Jordens Färg. Färg er liv; 2005.



*Colours never come alone. You enter one room with the memory of how the previous room look.*

-Eva DeMoor (Out of the blue, 2013)

For å videreutvikle det arbeidet jeg allerede har gjort, ønsker jeg å grundigere utarbeide en metode for fargesetting av historiske interiør. Hovedfokus vil være fargesetting for historiske, men ikke fredede, interiører som brukes av "vanlige folk" og i situasjoner hvor fargearkeologi og profesjonell konservering ikke er mulig eller påkrevd.

Jeg ønsker å utvide metoden til å omhandle de enkelte stilepokene fra 1700-1920. For å kunne gjennomføre dette ønsker jeg å ta utgangspunkt i malerikonserverator Jon Brønnes forskningsarbeid som inkluderer fargearkeologiske undersøkelser fra historiske interiører fra alle epoker i store deler av landet.

For å analysere denne fargeinformasjonen og videre, ved hjelp av analysene, skape meg et kunnskapsgrunnlag jeg kan jobbe videre på, ønsker jeg å benytte meg av en del metoder og verktøy for både å øke egen forståelse. Disse verktøyene skal brukes på en slik måte at de også skal kunne brukes til å formidle denne kunnskapen videre til de som ønsker å benytte seg av dette materialet. Disse verktøyene står beskrevet på neste side.



## VERKTØY OG ANALYSER

---

### NCS-SYSTEMET:

For å analysere fargene og den historiske fargesettingen ønsker jeg å benytte NCS-systemet som analyseverktøy og som referansesystem. Med utgangspunkt i analysene ønsker jeg å bruke NCS-systemet som verktøy for å lage retningslinjer for videre fargesetting.

### HISTORISKE PIGMENTER:

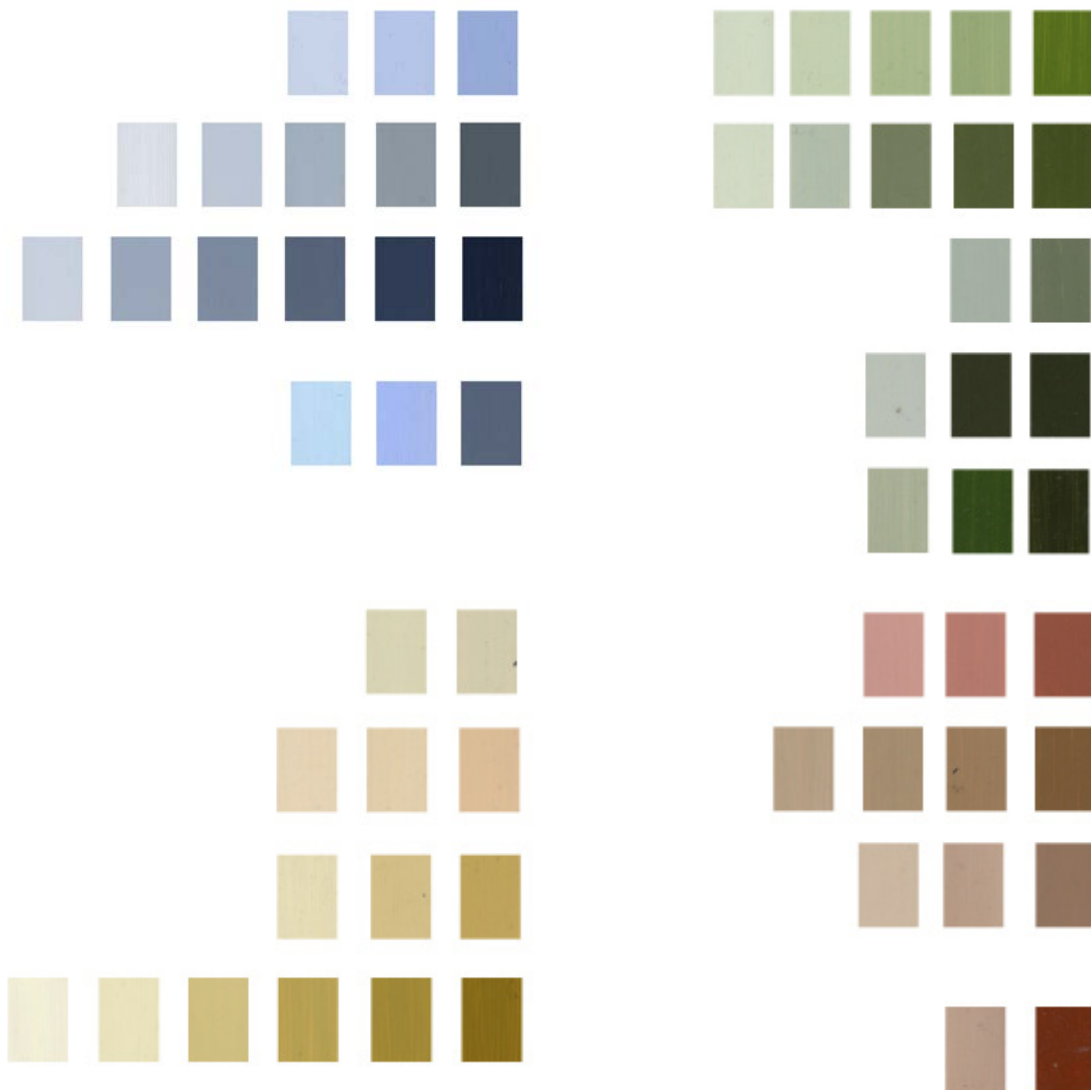
For å forstå fargene og kunne utvikle nye farger med utgangspunkt i historien vil jeg forsøke å finne tilbake til og ta utgangspunkt i tradisjonelle pigmenter fra gjeldende epoke.

### OPPSTRØK AV FARGER:

Jeg ønsker å blande og gjøre oppstrøk av alle fargene i fargepalettene selv, både for å bedre forstå pigmentenes egenskaper, for å kunne gjengi et riktigere fargerresultat og kunne lage oppskrifter for gjenskapelse av fargen.

### HISTORISKE BINDEMIDLER:

Jeg ønsker hovedsakelig å jobbe med kaldpresset, kokt linolje, men om tiden strekker til også søke erfaring innenfor limfarge. Jeg vil uansett gjøre noen oppstrøk av forskjellige malingstyper for å kunne formidle forskjell i overflateresultat både når det kommer til farge, glans og struktur.



Fargeprøver er hentet fra egen studie: *Farge og bygningsvern*, høsten 2014.



## PREMISSER

---

Det er mange elementer som ligger til grunn for historisk fargesetting, og det er mange elementer som påvirker hvorfor gamle flater fremstår anderledes enn dagens kommersielle kjemiske overflatebehandlinger. Flere av disse elementene er det vanskelig å gjenskape, og elementer som for eksempel patina får vi aldri tilbake. Allikevel mener jeg det er viktig for bygningens bevaringsverdi å ta utgangspunkt i tradisjonell overflatebehandling når man jobber med historiske interiør. Også fordi man fra et miljøperspektiv kan benytte pigmenter og bindemidler som er mindre skadelige for både helse og miljø enn de overflatebehandlingene som er kommersielt vanlige i dag.

Med utgangspunkt i dette velger jeg som rammeverk å jobbe med tradisjonelle pigmenter med lav miljøpåvirkning og hovedsakelig linolje som bindemiddel, da dette er det mest kjente og brukte historiske bindemiddelet i Norge. Jeg vil allikevel med utgangspunkt i epoker og trender for hver epoke diskutere hvilke pigmenter, bindemidler og blandinger som var mest brukt. Giftige og miljøskadelige pigmenter vil erstattes i utarbeidelsen av fargepalettene.

Alle palettene males med oppstrøk fra egen fargeblanding.



*[...] å forstå og velge ut betydningen av farger gjennom å reflektere over fargen i kontekst med alt annet du vet.*

-Alex Booker (Seminar; "Farge i byen"; 2014. Oversatt)

## AVGRENSNING

---

Oppgaven vil ikke omhandle utvendig fargesetting.

Hovedfokus vil være å utvikle et rådgivningsverktøy og et oppslagsverk for de som ønsker å benytte seg av farger i gamle bygninger, men som ikke innehar kunnskap og kompetanse til å gjøre dette selv.

Oppgaven vil ikke omhandle diskusjonen om antikvarisk tilbakeføring, men fokusere på en historisk fargesetting som tilpasses bygningens bruk.

Analysene vil begrenses til å omhandle hovedepokene i perioden 1650-1920.

Analysene vil ikke inneholde råd for dekorasjon- og sjablonmaling, lasering, marmorering eller ådring. Denne litteraturen er allerede skrevet.

Analysene vil ikke inneholde veiledning for detaljering og differensiering av dekor som f.eks. takrosetter.

### **Veileder i bokform:** (Forslag til disposisjon)

#### Generell informasjon og introduksjon:

- Maleren og malemesterens kunnskap og posisjon. Hvorfor denne kunnskapen er viktig
- Introduksjon til forskjellige malingstyper/bindemidler. Historie, egenskaper og visuelt uttrykk - Hvorfor bindemidler er viktig.
- Om pigmentenes egenskaper - naturlige - organiske - uorganiske - syntetiske. Pigmentenes historie. Pigmentenes unike egenskaper og kvaliteter i en fargeblanding.
- Tabell over når de forskjellige pigmentene ble tilgjengelig
- Grunnleggende forståelse for fargesetting - fargenes interaksjon - historie
- Introduksjon til grunnleggende persepsjon
- Romforløp - Fargenes interaksjon mellom rom
- Om NCS-systemet. Hva det forteller, hva det ikke forteller. Hvordan det er brukt i oppgaven

En grunnleggende introduksjon til metoden og hvordan denne også kan brukes på enkeltbygninger.

- Fargeregistrering - Innvendige farger, omliggende fargers interaksjon.
- Analyse ved hjelp av NCS-systemet
- Fremgangsmåte for fargeblanding

#### Overordnet fargeverktøy basert på epoker:

- En historisk introduksjon til hver enkelt epoke. Samfunnssituasjon, innflytelse, fargesetting, tilgjengelige pigmenter.
- Analyse av periodens fargebruk og regelsett for fremtidig fargesetting for hver enkelt epoke
- Fargepaletter som oppstrøk av fargeprøver med utgangspunkt i epoker med beskrivelse av

pigmenter og blandingsforhold i farger.

- I utgangspunktet omhandles følgende epoker, med forbehold om endringer i inndeling:

Barokk	Empire	Dragestil
Rokokko	Senempire	Jugend
Klassisisme	Historisme	Det nye Norge
- Visualisering av hvordan systemet brukes i praksis. Fargesetting av snitt fra forskjellige bygninger?

### **Utstillingsmateriale:**

Visualiseringer av bruk av fargepaletter og regelsett i praksis relatert til forskjellig bruk.

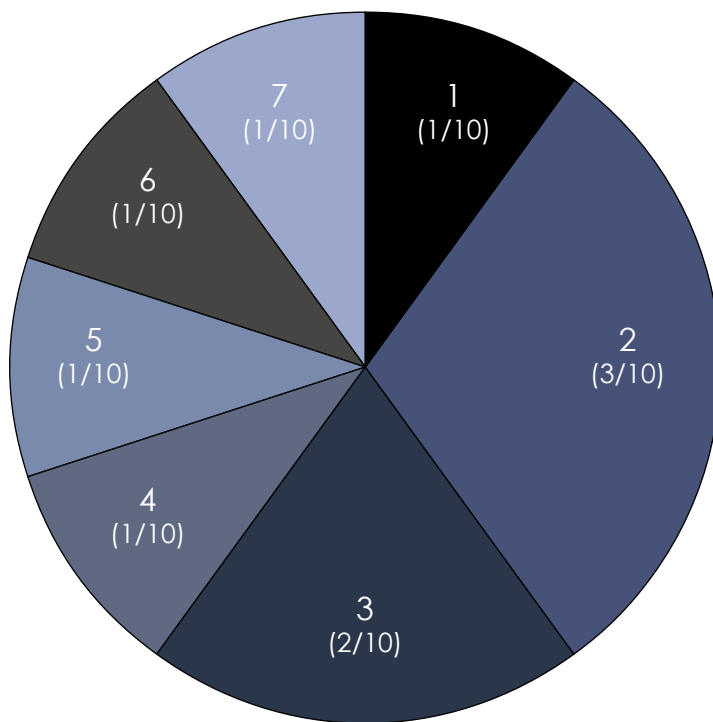
Fysiske prøver på overflater som resultat av forskjellige malingstyper.

Fargevifter relatert til epoker og pigmenter.

## DISPONERING AV TID

---

Med utgangspunkt i det arbeidet jeg har gjort, vil jeg grovt sett prøve å fordele tiden min i semesteret med bakgrunn i de erfaringer jeg har gjort meg. Jeg forsøker også å sette opp en grov disposisjon av prioriteringer, som jeg tror kan være til støtte som sjekkliste om jeg faller ut av arbeidsflyten.



Det viktigste er at jeg sitter igjen med et verktøy som beskriver metoden og som kan brukes til grunnleggende forståelse av fargesetting innenfor gitte epoker.

## PRIORITERING

---

1. Grunnlaget for oppgaven blir å samle inn og sortere nødvendig fargedokumentasjon som grunnlagsmateriale for videre arbeid.
2. Det største arbeidet vil være å forstå hovedtrekk innad i epoken, få gjennomført analyser av fargebruken i de forskjellige epokene i søken etter å finne fellestrekk som kan gi retningslinjer for videre fargesetting.
3. Praktisk oppstrøk av fargeprøver som jeg av erfaring vet tar lang tid både når det kommer til forståelse av fargeblandinger og tørketid. I sammenheng med dette oppstrøk som benyttes til visualisering av malingens egenskaper.
4. Ferdigstille og konkretisere en beskrivelse av metoden slik at den kan forstås av andre og overføres til bruk i enkeltbygninger.
5. Teoretisk introduksjon. Utarbeidelse av kapitler som introduksjon til farge i oppgaven samt historisk introduksjon til epokene.
6. Visualisering av praktisk bruk av metode i form av visualisering som for eksempel fargesatte snitt. Analyse, dokumentasjon og formidling av persepsjon og fargenes interaksjon.
7. Layout

## FREMDRIFTSPLAN

(Se merknad neste side om oppdatering av fremdriftsplan)

Fokus	Historie, teori og skrijving av introduksjonskapitler Utarbeidelse av endelig layout				Samle inn farge- materiale		Analysere materiale i epoker Konkretisere metode Utarbeidelse av regelsett				
		Diplom- gjennom- ganger	Arbeids- plass til- gjengelig		1. veiled- ning med Jon						
	2	3	4	5	6	7	15	16	17	18	
	5-11 jan	12-18 jan	19-25 jan	26-1 feb	2-8 feb	9-15 feb	6-12 april	13-19 april	20-26 april	27-3 mai	
Frist/ mål	Fullstendig oversikt over innhold i skriftlig teoretisk og historisk del.				Ha full oversikt over hvordan fargemateriale skal brukes		NCS-analyser og system for inndeling av epoker klart				



Oppstrøk av fargeprøver				Ferdigstille tekst			Ferdigstille layout			
<ul style="list-style-type: none"> <li>- Undersøkelse av fargenes interaksjon</li> <li>- Modellarbeid og foto</li> <li>- Husk at hvitt tar lang tid!</li> <li>- Scanning / sortering av fargeprøver</li> </ul>				Korrektur			Retting av korrektur Plansje Printe			
23	24	25	26	28	29	30	34	35	36	1
1-7 juni	8-14 juni	15-21 juni	22-28 juni	6-12 juli	13-19 juli	20-26 juli	17-23 aug	24-30 aug	31-6 sept	4-10 jan
Fullstendig oversikt over hva som skal presenteres				All tekst klar til korrekturlesing			Layout klar på alle fargeprøver			
				Sende tekst til korrektur			Rette korrektur			
							2. veil. med Jon			
							Plansje Print Innlevering			
							Sensur 1 Sensur 2			



## MERKNADER

4 uker ut i semesteret oppdaget jeg at jeg var gravid. Som følge av dette gikk jeg en periode med mye sykdom i møte, og dette førte til at jeg ble sykemeldt i over to måneder.

Arbeidet ble plukket opp igjen i april 2015, og ble igjen avbrutt av sommeferie og sommerjobb. På grunn av dette ble ny innleveringsdato satt til 14. september 2015.



## LITTERATUR OG KILDER

---

Litteratur jeg har brukt i forarbeidet og som vil være relevant i videre arbeid:

Bing, Morten. *En historiebok i tre etasjer*. Cappelen Damm; 2011.

Brønne, Jon. *Farger og stil*. Fortidsminneforeningen; 1989.

Brønne, Jon. *Dekorasjonsmaling*. Cappelen Damm Faktum; 2012.

DeMoor Eva. *Out of the Blue*. Masteroppgave ved Kunstakademiet i Oslo; 2013.

Drange, Tore, Aaneland, Hans Olaf, Brønne, Jon. *Gamle trehus*. Universitetsforlaget AS; 2011.

Fridell Anter, Karin. *Färgen på huset*. Forskningsrådet; 2003.

Ivarsson, Milis, Hafvenstein, Frida. *Jordens Färg*. Färg är liv forlag; 2005.

Johansen, Nils Gerhard. *Fargeregistrering av Wesselsgate 15*. Norsk folkemuseum; 1999.

McCloud, Kevin. *Velg den riktige fargen*. Gyldendal Fakta; 2005.

Smedal, Grete. *Farge overalt*. Tell forlag; 1996.

Kompetanse:

Hovedveileder: Eir R. Grytli, NTNU

Fargeveileder: Kine Angelo

Ekstern veileder: Jon Brønne