

17.
FEB



Vi legger volumet vest på tomta ned under boksene.

MEN HVA MED PROGRAMMET?

I dag ville vi diskutere program for å se om det kunne tilføre og drive prosjektet videre. Vi har diskutert dette gjennom hele prosessen så langt, men mest bare i overflaten. Vi har bevisst holdt dette på avstand for å kunne forme etter omgivelsene.

Vi tenker at et inviterende og publikumsvennlig program på Mi57 gir noe til bydelen og hele byen, og at det vil gi bedre bokvalitet til de som allerede bor her.

Noen viktige punkter som kom fram i dagens diskusjon av program var:

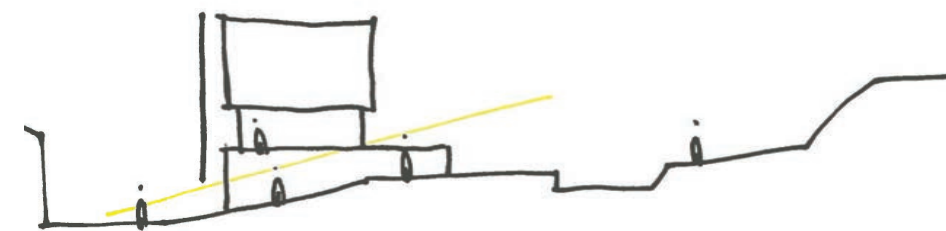
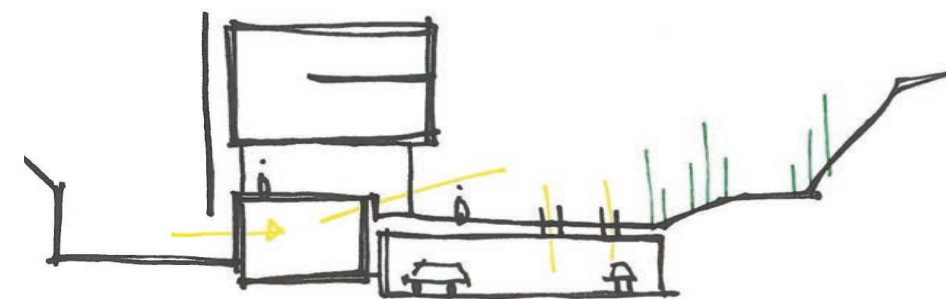
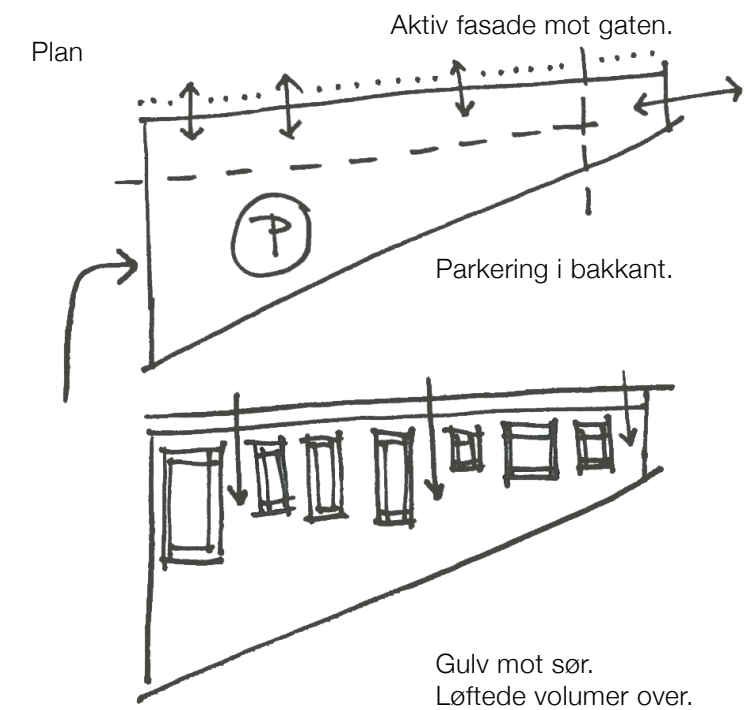
- Utnyttelsesgrad på tomta
- Mer lys til uteområdet
- Bevaring av parkering
- Et tilbud til barn

En analyse av bydelens tilbud viser at det er **fem barnehager** i nærheten av Iladalen park og to barneskoler. Totalt ca. 900 barn. Vi tenker oss et tilbud som barna kan benytte på dagen og som byen ellers kan bruke. Vi vil skape aktivitet i området hele døgnet.

Som svar på tomteutnyttelse og mer lys til uteområdet, vil vi forsøke å **løfte gulvet**. Under blir det parkering, men mot Mellomilaveien vil vi bevare en **offentlig og aktiv fasade**. Utfordringen med dette blir å ikke bygge for høyt ifht. Ilsvikøra.

Mulige programmer kan være: Biblioteksavdeling for barn, museum, kunsthall, arbeidskollektiv og lesesalsplasser, drivhus eller hager, et bydelshus, parkeringshus.

Vi vil ha **høy utnyttelse** på tomta for å skape et realistisk prosjekt og for å vise at høy utnyttelse er mulig å få til på en god måte.

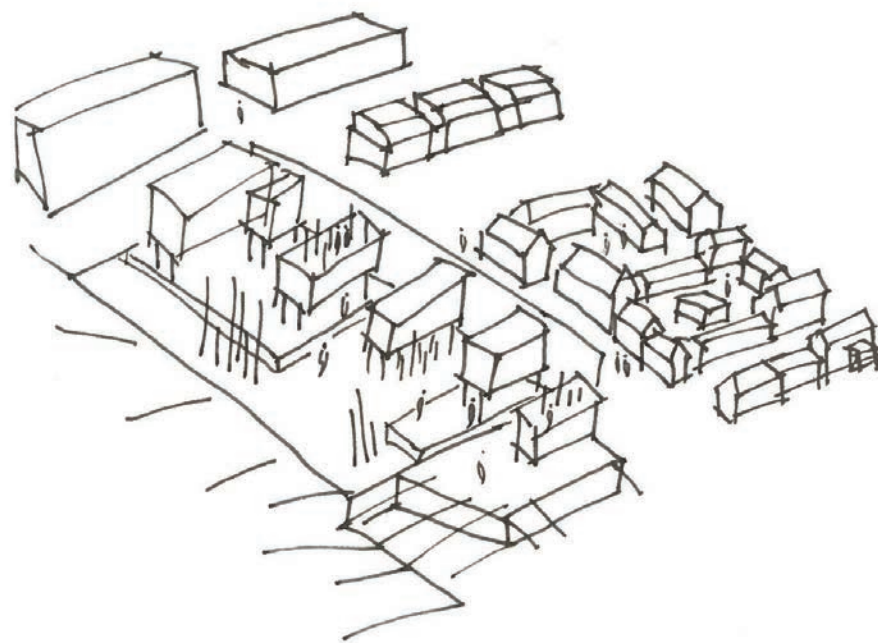
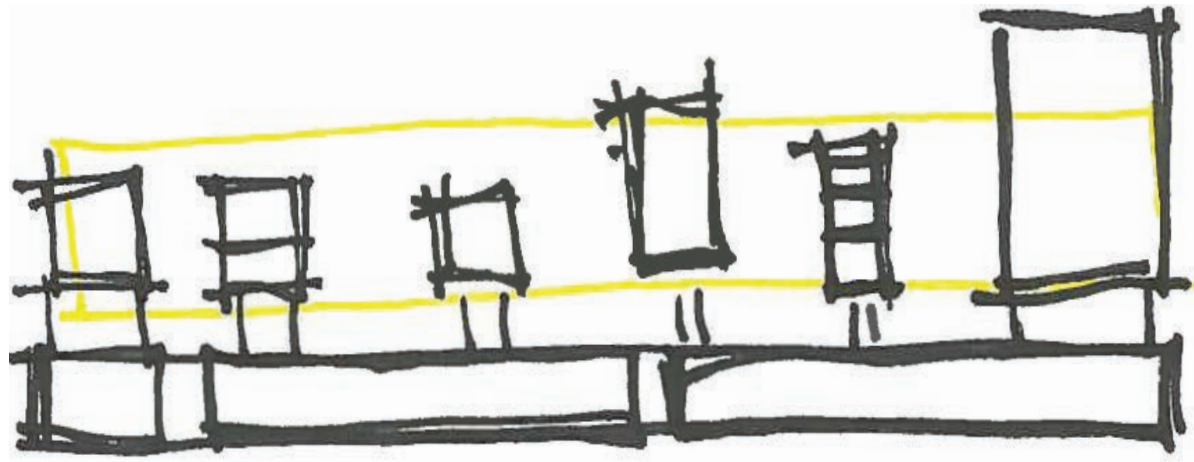


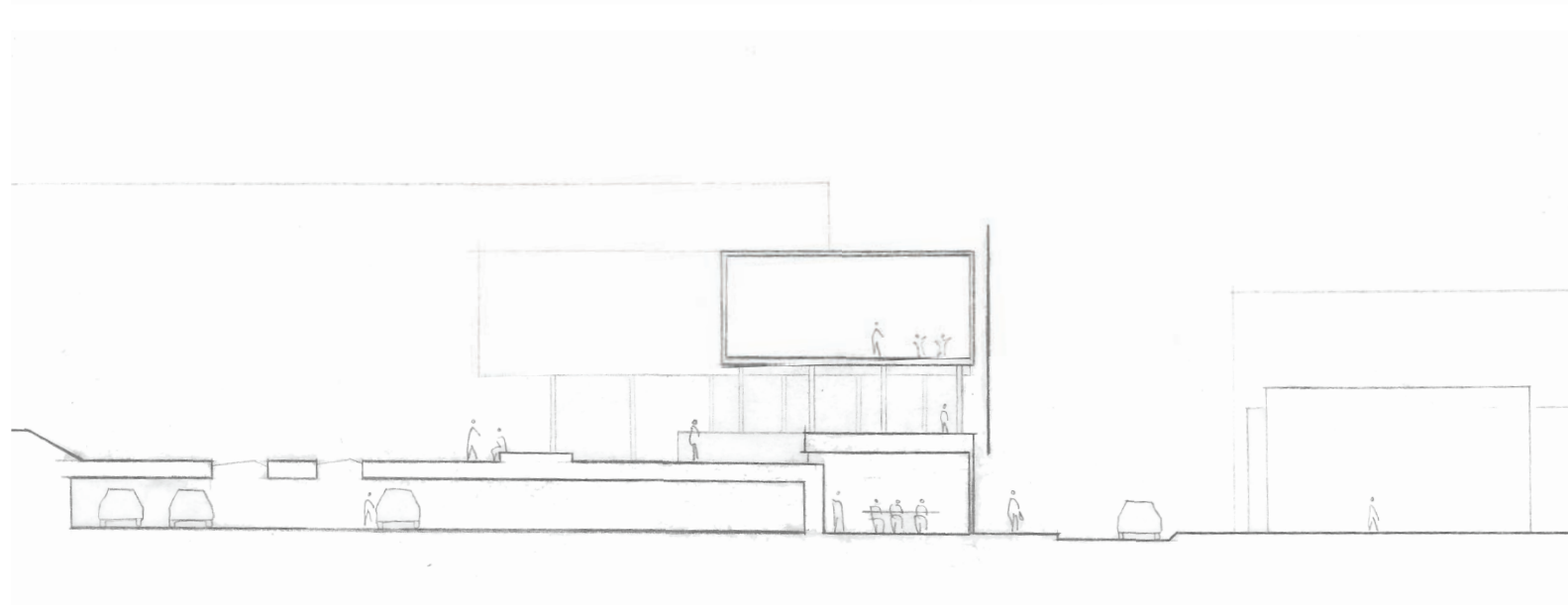
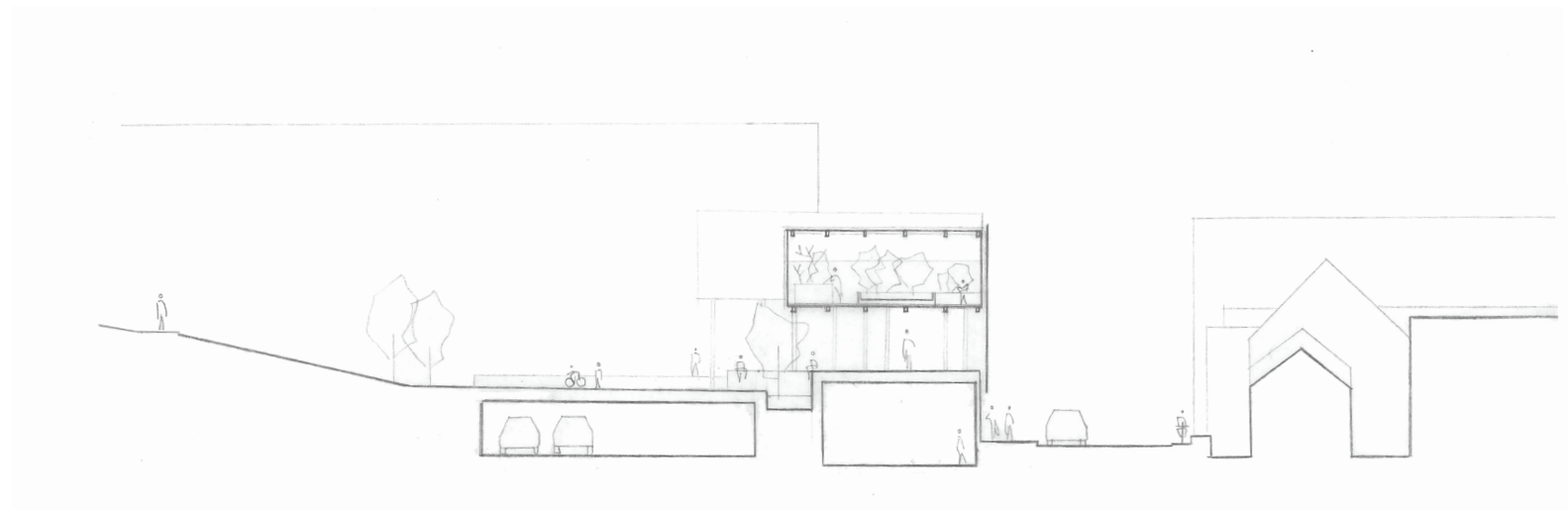


ET INTERESSANT PROSJEKT

Dette prosjektet fascinerte oss. Det har noen romlige kvaliteter vi har lyst til å jobbe videre med. Her har man et gulv i ulike nivåer og det dannes ulike rom i, under og mellom boksene. **Skjermen og boksene forholder seg til hverandre og “spiller på lag”.** Dette følte vi var problematisk med forslaget vårt om et stort samlende rom over volumene, da rommet og skjermen her opplevdes som konkurrerende elementer. Man leser også boksene samlet som en enhet, noe vi føler passer med vår tanke om ulike funksjoner som hører til samme program.

Airspace Tokyo
Screen Facade Design: Faulders Studio, with Proces2 in San Francisco
Building Design: Studio M/Hajime Masubuchi in Tokyo



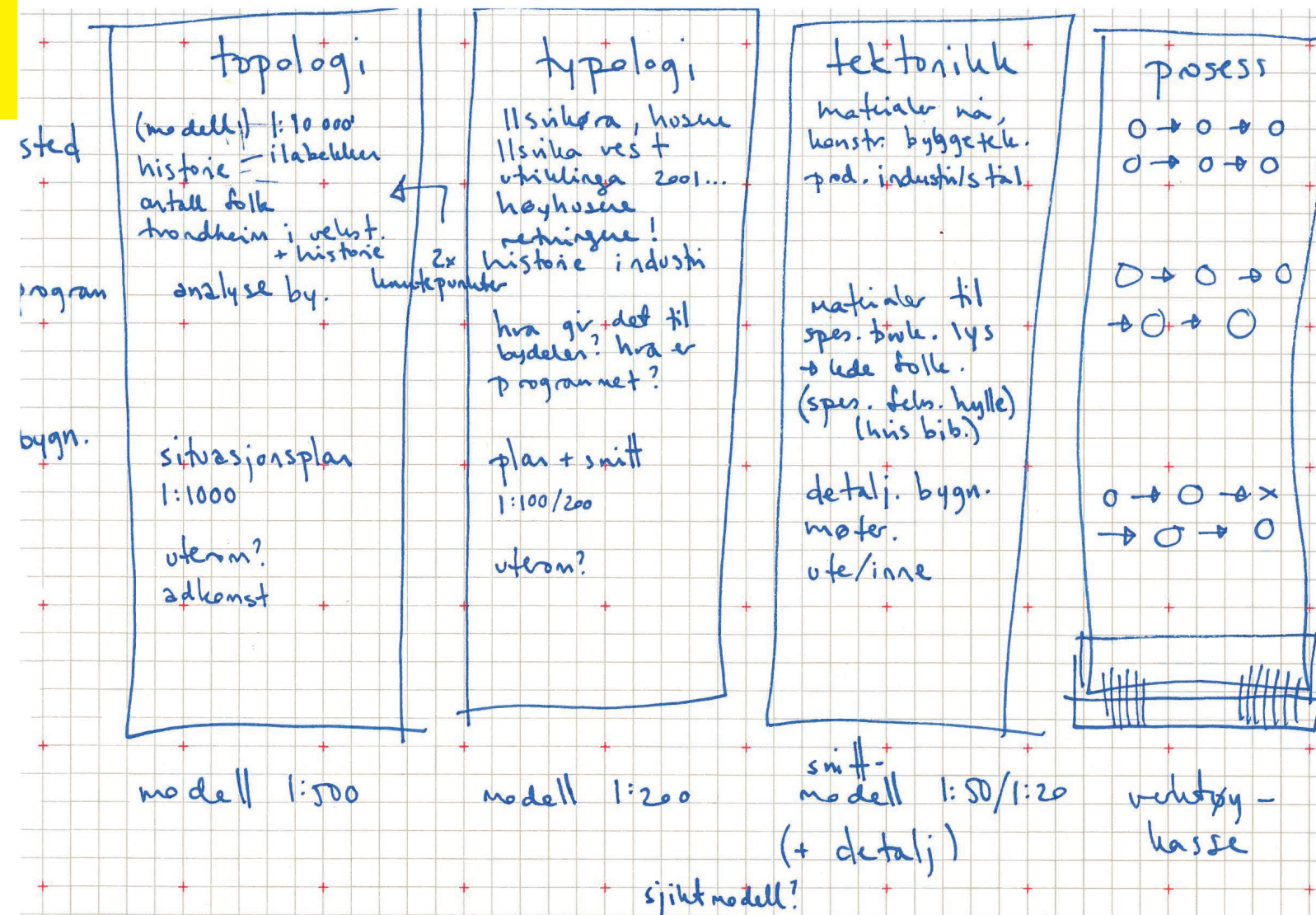


HVA GJØR EN HØYDEFORSKJELL?

En tanke om å løfte terrenget for å gjøre plass til parkering under. Gjør at “bakgården” kommer høyere og mer opp i lyset. Vi ser at bygget blir relativt høyt med denne løsningen, og dermed også skjermen. Blir den for høy i gatesnittet mot Ilsvikøra? Uterommet i sør skiller seg tydeligere fra gaterommet med denne løsnigen. Man mister muligheten til enkel og uformell bevegelse på tvers av tomta, da det krever et mer bevisst valg å ta trappene opp til det hevede nivået. Arealene under boksene på søyler er spennende og unike. Blir de lett for mørke og uhyggelige?

<p>PREPPING The practice of carefully preparing, building, and revitalizing knowledge so as to maximize its potential for effective use in the moment of creation.</p>	<p>ZOOMING OUT Stepping back from immersion in data and analysis of ideas, of particulars and moving to big-picture thinking, letting go of details, and seeking the simplifying core.</p>		
<p>CRAVING WONDER The sensuous experience of being in a mystery, a combination of feeling startled and engaging in passionate search. Wonder underpins all imagination, empathy, and deep interest in anything beyond self.</p>	<p>ACTIVATING DRAMA Calling people to adventure – into battles, mysteries, missions, cathedrals, treasure hunts or the needs of the human other – in ways that recruit their utmost capabilities and desires, asking: Why do we come to work here? What is really at stake?</p>	<p>DARING TO IMAGINE Boldly venturing forth into unknown territory through creating shared imaginings, cultivating a language of possibility, handling failure, and providing encouragement.</p>	
<p>GETTING PHYSICAL Moving from over-dependence on electronic media towards materializing and visualizing ideas in artifacts; <i>touching</i> ideas, <i>sketching</i> ideas, <i>gesticulating</i> around ideas, and <i>moving</i> while doing idea work.</p>	<p>DOUBLE RAPID PROTOTYPING A work form that seeks to force speedy production, testing and improvement of half-worked ideas so that they are shared and bolstered at an early stage of development.</p>		
<p>LIBERATING LAUGHTER Processes of energizing co-creation through playfulness, puns, and humor aimed at building social ties, reducing seriousness, relaxing constraints in thinking, and encouraging original combinations of knowledge.</p>	<p>GENERATIVE RESISTANCE Acknowledging doubt, friction, and criticism, not as noise to be avoided, but as levers with which to question the given and enhance imagination in everyday work.</p>	<p>PUNK PRODUCTION Using audacity and direct, self-initiated action to mobilize against established ways, opening up and realizing ideas with high levels of originality and value.</p>	

Input om idéarbeid.
Fra "Idea Work", 2012
A. Carlsen, S. Clegg og R. Gjernvik



DUMMY PÅ OVERTID

Vi har skissert et prinsipp for plansjeoppbygning for det ferdige prosjektet. Vi vil vektlegge **stedsanalyse, bygnings- og programutvikling i ulike skala**, da det er slik vi har jobbet.



HVOR BRA FUNKER DET EGENTLIG?

Pin up-matrisen vår fungerer, men bare delvis. En intensjon var at systemet skulle synliggjøre prosjektområder vi tilegner lite tid og arbeid. Dette gjør den. Av bildet fra dagen i dag, ser vi at kolonnene for "bevegelse/flyt" og "konstruksjon" er helt tomme. Vi ser også at vi arbeider mest i typologiskala (ofte tegning 1:200) og topologiskala (modell 1:500). Tektonisk skala er fortsatt lite studert. Vi ser noen utfordringer med matrisen, som at noen ruter fylles svært raskt opp og at vi gjerne skulle hatt mer plass til oppheng. Vi har også tenkt at kolonnene kunne vært flere, at vi gjerne skulle hatt en som het "miljø og bærekraft" for eksempel. Etter at vi i dag skisserte hvordan vi ønsker å presentere det ferdige prosjektet vårt, har vi kommet fram til at vi vil endre på matrisen. Vi vil ha større fokus på skalanndeling og vi ser at mange av kolonnene godt kunne vært sammenslått. Tanker for navn på nye radkategorier: "sted", "program", "bygning".



HVA SKAL PROGRAMMET VÆRE? IGJEN.

Spørsmålet om programmering surrer rundt i hodene våre stort sett hele tiden. Hva skal disse arealene vi tegner egentlig romme? Det å prosjektere uten forhåndsbestemt program er uvant og utfordrende. Vi synes det er spennende og gøy å jobbe som dette og vi føler at prosjektet stadig har framgang. Omtrent hver dag snakker vi litt om hvilke programmer som kan passe på tomta vår. Både utfra et overordnet bynivå og på bakgrunn av helt lokale stedforhold og -behov. På flere skalaer har vi gjort analyser av stedet, menneskene og tjenestene. I dag fant vi ut at vi til nå ikke har disuktert alle disse programmulighetene på papiret. Vi bestemte oss for å skrive en liste over programmer som så langt har vært vurdert. På bakgrunn av analyser har vi kontunerlig utelukket en del av disse mulighetene (“UT”). Mens andre program fortsatt ligger på bordet (“INN”).

U T

Barnehage:

Trondheim kommunes behov for barnehager er dekket. Kommunen var en av de første i landet til å kunne skilte med full barnehagedekning. Innen en omkrets på xx m fra Mi57 ligger det 5 barnahager.

Skole:

Ila barne- og ungdomsskole, Steinerskolen i Trondheim barne- og ungdomsskole.

Sykehjem/omsorgssenter:

Behovet i Ila-området er dekket, ifølge Trondheim kommune.

Park:

Behov dekket av Iladalen park. Vellykket og velbrukt prosjekt.

Matbutikk:

Behovet er dekket av Rema 1000 og Coop Prix.

Treningssenter/tilbud for fysisk aktivitet:

Det finnes fotballbane og volleyballbaner i Iladalen park. Ett treningssenter er allerede etablert i vestre Ilsvika, mens 3T planlegger åpning av et stort og påkostet nytt treningssenter i renoverte lokaler i gamle Ilsvika Dampstasjon. Det er fine ruter for

jogging og turgåing både langs fjorden, og opp mot bymarka.

Bibliotek:

Hovedbibliotek finnes i Midtbyen, det er tilgjengelig og fungerer bra. Vi finner derfor ingen grunn til å flytte dette ut til Ilsvika.

Bolig:

Det er blitt bygget svært mange boliger i Ilsvika de siste 15 årene og det er planlagt enda flere. For å sikre god bokvalitet for beboerne her, mener vi at det også trengs andre tilbud. Vi tenker derfor at bolig ikke nødvendigvis er svaret på denne tomta, og vi vil derfor teste ut andre program. Vi mener at Ilsvika og Ila har potensiale til å være mer enn bare en sovende bydel som tjenes av Midtbyen.

Kjøpesenter:

Effektiv trafikktilgang legger til rette for storhandel og kjøpesenter. Vi mener at dette ikke er en riktig retning å gå for byen. Kjøpesnetrene drenerer folk ut av sentrumskjernen, og I trondheim har man allerede to store sentre for dette på Tiller og på Lade. Handel skaper liv i gatene og vi mener at dette bør fortsette å være i Midtbyen for å styrke denne.

? Handel: Småhandel, nisjebutikker?

I N N

Kolonihage/drivhus:

Beboerne i den nye bebyggelsen vest i Ilsvika bor i mindre leiligheter. De fleste enhetene har tilgang på privat balkong og felles uterom. Mange av uterommene har dårlige lys- og solforhold og inviterer ikke til bruk, da de “overvåkes” av leilighetene rundt.

Beboerne i Ilsvikøra har små, tette og mørke bakgårder. Uegnet for plantehold eller opphold. Noen har verandaer eller en benk utenfor inngangsdøren.

Rundt høyblokkene er det mye åpent rom, men her er det ikke anlagt hager.

Iladalen park og åpne arealer ned mot sjøen tilbyr grønne rekreasjonsområder.

Arbeidsplasser:

Det finnes flere små og store arbeidsplasser i Ilsvika. Industrien på piren og Rambølls kontorer i vestre Ilsvika bidrar til hverdagsaktivitet på dagtid. Atelier Ilsvika, som holder til i lokalene til den gamle nagel- og spikerfabrikken, er et arbeids- og studiofelleskap for enkeltpersoner eller småforetak. Arbeidsfelleskapet har over 50 medlemmer, deriblant arkitektkontoret Agraff as. Det virker som at området er attraktivt som arbeidsplass, da det er lett tilgjengelig med bil og samtidig har kort vei til en rekke andre aktører i Ilsvika eller i Midtbyen.

Da det er mange mennesker som bor på Ila og i Ilsvika, vil det være bærekraftig at flere av dem kan jobbe nærme hjemmet sitt. Det vil kunne spare både tid og transportbehov.

Kafé/matservering:

I følge kommunen, planlegges nytt kaféutsalg i xxxxhuset i Iladalen park. Det finnes serveringssteder i Ilsvika, men disse fungerer ikke som møteplasser, så vidt vi kan se. Ila Brainnstasjon er populært og trekker mye folk, men dette ligger et lite stykke unna Mi57 og den nye bebyggelsen i nærheten.

Sted for kultur:

Galleri Ismene er det eneste kulturtilbudet i hele stor-Ilaområdet. Norsk Rettsmuseum ligger på strekket mellom Midtbyen og Ilsvika. Kulturtilbudene i Trondheim er konsentrert omkring Midtbyen, samt at noe er lagt til Brattøra.

Et sted for kulturopplevelser i Ilsvika kan være en attraksjon for hele byen. En større institusjon som et museum eller en kunsthall kan gi positive ringvirkninger til resten av nærings- og servicetilbudene i Ilsvika. Kultur og tur går ofte hånd i hånd - søndagstur langs kyststien med påfølgende kunstutstilling og vaffel i Ilsvika?

Tilbud for barn og unge:

Innenfor en omkrets på xx m fra Mi57 ligger det 5 barnehager og 2 barne- og ungdomsskoler. Det er svært mange barn som befinner seg i området på dagtid.

Mi57 kunne tilbudt lesesalplasser for skoleelever og studenter, som det også finnes mange av i Ilsvika. Biblioteksavdeling for barn, scene eller aktivitetsverksteder kan være et utfluktsmål for barnehagene i nærområdet. Slike fasiliteter kan brukes mer eller mindre arrangert på dagtid, for så å brukes til hobby- og møteformål på kveldstid.

Mathall:

En mathall har vært oppe til diskusjon i Trondheim i flere år, og vi tenker at det kunne passet her som en del av fjordstien. Langs denne finnes allerede Lille Skansen som er en fiskerestaurant, og med en planlagt bro fra Brattøra over til Ravnkloa, som er fiskeutsalg, kan også denne knyttes opp til fjordstien. Kanskje kan Trondheims kontakt med fjorden bli styrket gjennom ulike mattilbud? En mathall med egen dyrking kan brukes opp mot barnehager og skolene som læringsarena for matproduksjon.

? Handel: Småhandel, nisjebutikker? Vil disse trekke handlende folk ut av Midtbyen? Eller gir vi et tilbud til nisjebutikker som har vanskelig for å få innpass blant store kjeder i Midtbyen, og dermed en sjanse til å etablere seg?

OPPSUMMERING: HVA KAN GENERERE ET PROGRAMVALG?

Objektive briller:

- Det er mange mennesker som bor her. Boligtilbudet har vokst og befolkningen i Ilsvika har økt med 1000 pers. siden 2001.
- Mange bor trangt og har ikke private uteområder.
- Industrihistorien er sterk på Ila. Nagel- og spikerfabrikken. Stålproduksjon.
- Ilabekken har en viktig posisjon. I gamle dager kom folk ut til Ilsvika for å hente drikkevannet sitt.
- Historisk har Ilsvikøra vært tilholdssted for byfiskere. Utfart fra stranda. Båter opp på land.
- Ilsvika er et forbindelses- til og knutepunkt mellom marka og fjorden.
- Det er få barn som bor i Ilsvika. Men mange barn tilbringer hverdagen sin i området (barnehager, skoler).
- Området har kultur for kreative yrker og livsstiler. Atelier Ilsvika.
- Ilsvika har effektiv tilgang med bil.
- Området preges av ulike bygningstyper, men har ikke så mange ulike tilbud.

Subjektive briller:

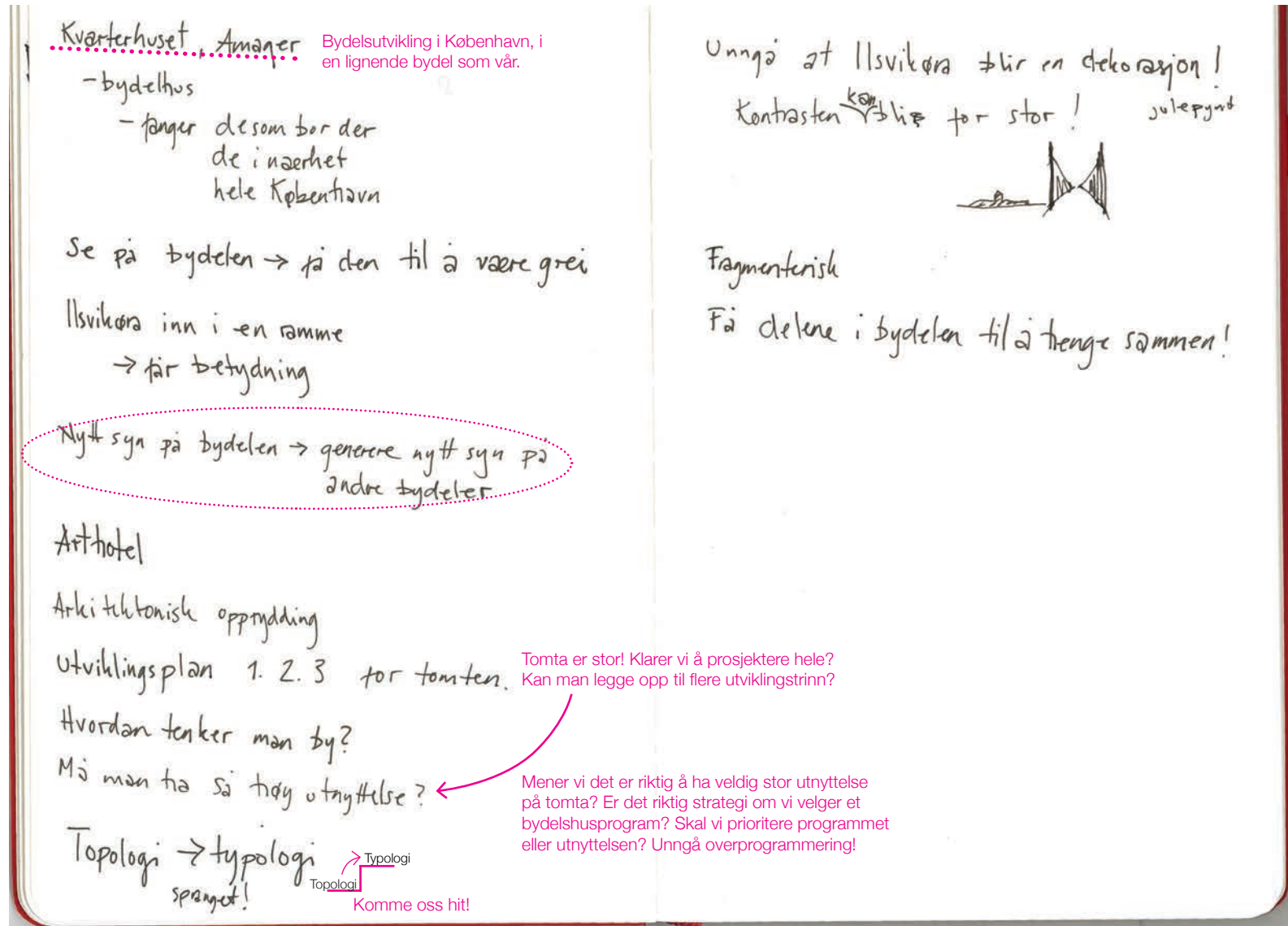
- Et unikt tilbud for hele byen vil sette Ilsvika på kartet og gi ringvirkninger til resten av området.
- Gateløpet Mellomila bør defineres og livliggjøres.

Ilsvikøra sett fra lufta, trolig sent 1950-tall/tidlig 60-tall.



VEILEDNING OM PROGRAM MED FINN

I dag var vi oppom Finn på kontoret for en ekstra samtale om programmet. Vi er i tvil om hvilken vei vi skal gå når det gjelder valg av program med tanke på om en byattraksjon i Ilsvika vil "stjele" aktivitet og mennesker fra Midtbyen. Vi diskuterte våre tanker om hvilke programmer vi har definert som "ut" og hvilke som fortsatt er "inn"/aktuelle. Vi snakket om at gjennom å se på denne bydelen på en ny måte og tilføre den noe nytt, vil det også kunne føre til at man ser andre bydeler i Trondheim på en ny måte. Det kan dermed få positive ringvirkninger for hele Trondheim. Vi ønsker å tilføre en attraksjon og noe som er inviterende for alle i byen. Gjennom aktivitet kan det bli en møteplass og gi liv til denne delen av byen.



24.
FEB



KVARTERHUSET AMAGERBRO, KØBENHAVN

“Det moderne kulturhus”: Kvarterhuset ligger sentralt på Amager i København og er “et mødested for alle Kvarterets borgere og fungerer centralt i utviklingen af nærdemokrati og netværkssamarbejde i lokalområdet.” (kvarterhuset.kk.dk) Huset rommet Søndy Bibliotek, Amager Ungdomsskole Center og Kvarterhusets kafe, samt en rekke utleielokaler. Tilbudet omtales som et kulturhus og her tilbys en forskjellig kulturelle arrangementer som konserter, barneteater, kurs og utstillinger. Møtestedet er et resultat av en områderegulering utarbeidet av lokale borgere i 1997/1998, som en del av et “kvarterløft” i Holmbladsgade-kvartalet. Omtegningen av eksisterende bebyggelse samt prosjektering av den nybyggede scenen ble utført av Dorte Mandrup arkitekter og huset sto ferdig i 2001.

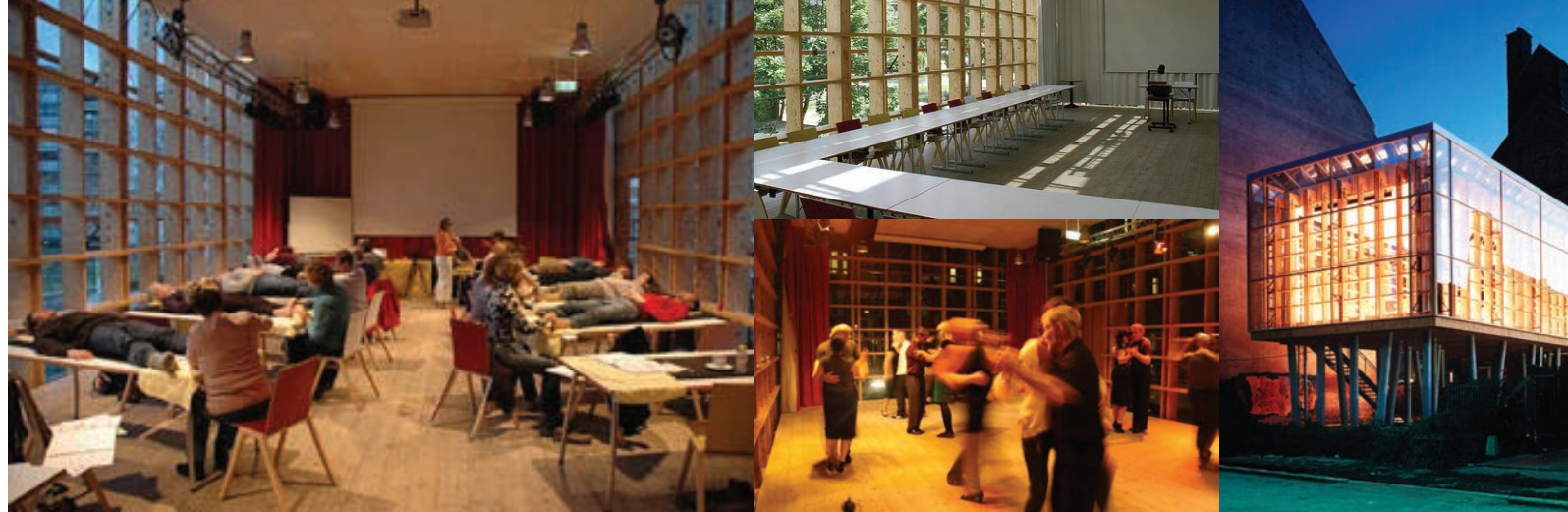
Kvarterhuset eies og drives av København kommune. Den daglige driften av Kvarterhuset styres, i tråd med Kvarterhusets formålsbestemmelser, av “husets leder”. Bestemmelsene for driften er satt av et styre bestående av representanter fra kommunen, lokale organisasjoner og alle husets delinstitusjoner.

Kilde: kvarterhuset.kk.dk





Salen, med plass til 80 mennesker, er svært fleksibel i bruk. Her arrangeres konsert, kurs og konferanse, danseskole, barneteater eller fest. Størrelsen på rommet gjør at det føles passe intimt. Glassveggene gir mulighet for "utvidelse" av rommet utover dets vegger. Samtidig er det mulig å styre innsyn og utsikt samt grad av lysinnslipp ved bruk av blendende tekstiler.



Kvarterhuset rommer bibliotek og kafe. Store, lyse og åpne rom inviterer til uformelle og dagligdagse møter mellom mennesker som oppsøker huset. Her kan man sitte og lese en bok, arbeide med en skoleoppgave eller møte barselgruppa.



KVARTERHUSET: PROGRAM

Tot. areal: 4000m²

Tilbud:

Café

Sundby bibliotek:

leksehjelp, leseklubb, utkjøring av bøker, studieplasser, læringssenter med IT-hjelp, advokathjelp

Rom til leie i Kvarterhuset:

2 møtelokaler á 20pers

1 møtelokale á 10pers

1 flex rom á 20-25 pers (l:8m b:5m)

1 lokale á 36 pers

Salen á 80 pers (l:13m b:6m h:4m)

Brukere av Kvarterhuset:

Amagerbros kulturledelse

Amagerbro kulturteam: *faciliterer kulturel udfoldelse i bydelen, gennem samarbejde med bydelens borgere. I dette samspil afgøres, hvilke kulturarrangementer, der skal på plakaten i enhedens huse og bydelens gader.*

Amagerbro Kultur består af Prismen, Kvarterhuset, Bibliotekshuset Rodosvej og Sundby Bibliotek.

Amagerseniorer

Anjas musikkskole: musikkurs for barn og spedbarn

Digital Københavner: IT-kurs

Gitar-skole: Casa de la Guitarra.

Kvarterhuset administrasjon

Lokaludvalg Amager øst

Miljøpunkt Amager

Mødested Amager

Polarskolen

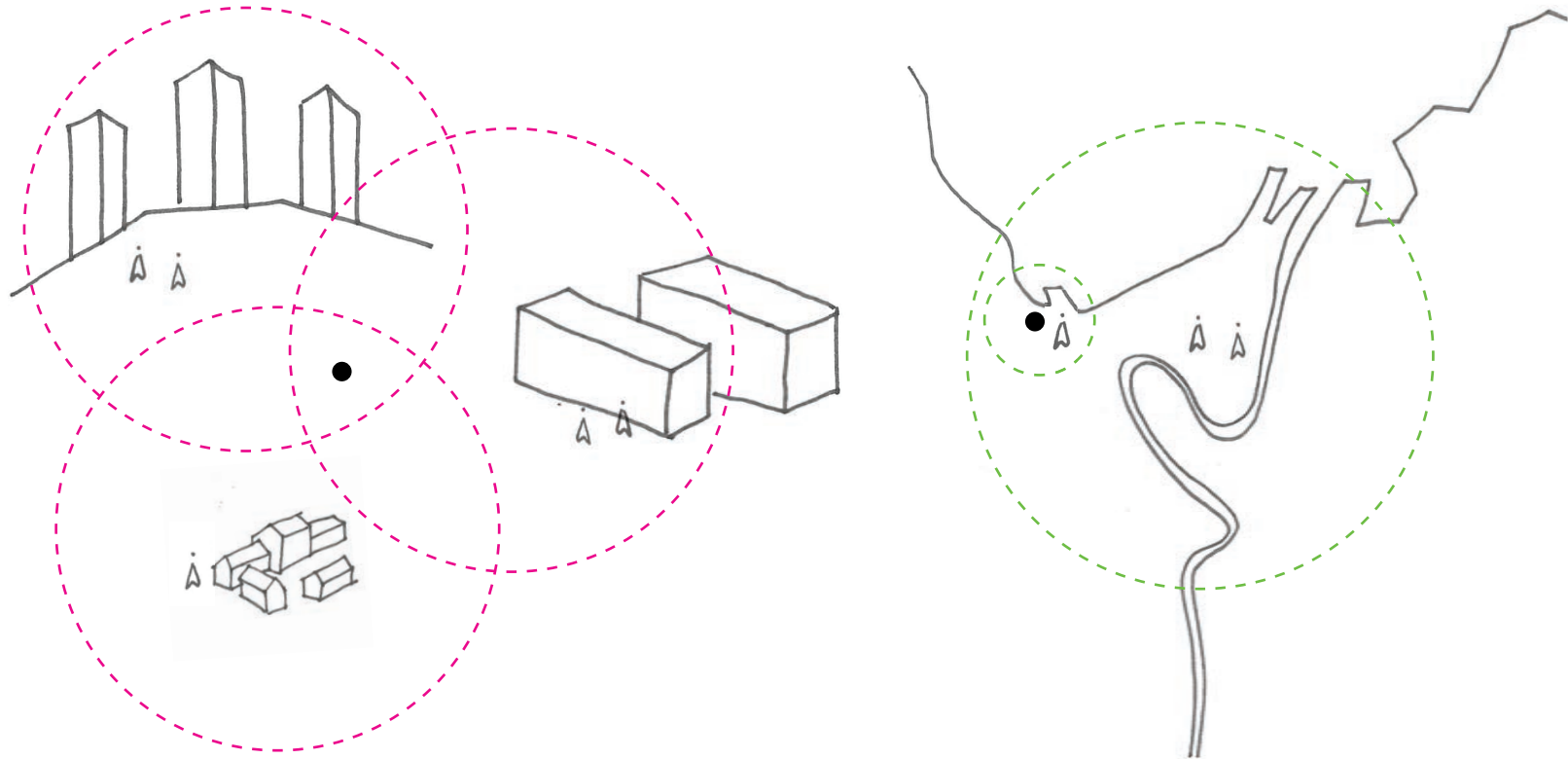
Psykolog

Strikkeklubb

Ungdomsskolen Amager: Ekstra tilbud til 10.klasse som sportsfag, musikk og Radio Hour (tilbud om å lage radioprogram)

Ungdommens Uttdannelsesveiledning

Kilde: <http://kvarterhuset.kk.dk>

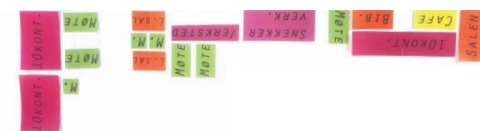
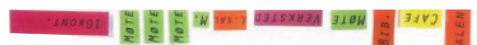


HVORFOR TENKER VI AT ET BYDELSHUS/KULTURHUS KAN VÆRE AKTUELT FOR MI57?

Vi tror at et bydelshus kan være med på å skape identitet i en bydel. Et slikt hus gir beboerne her, og i resten av byen, en mulighet for, og et dytt til, å skape aktivitet selv. Et bydelshus med gode steder å være og mange ulike aktiviteter samlet på et sted, vil være attraktivt for hele byen.

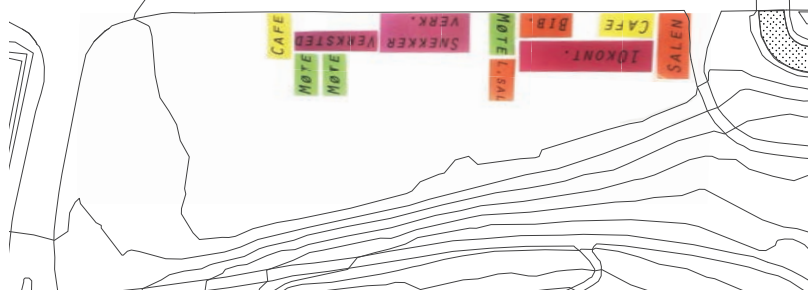
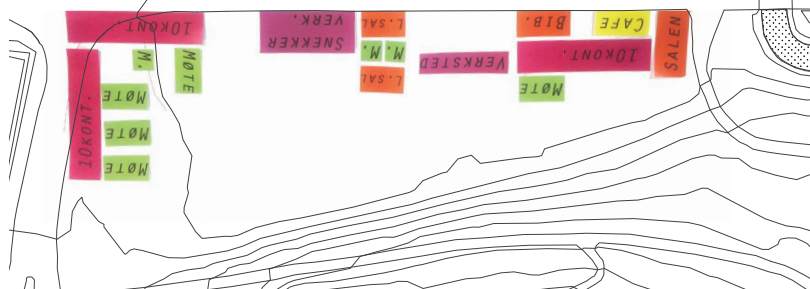
Vi opplever Ila og Ilsvika som et fint sted og en attraktiv del av Trondheim, men det er ingen steder å stoppe opp eller steder å gå inn for å være. Vi mener det mangler et møtested for beboerne her, og for bydelen og byen. **I en by er det generelt få steder man kan gå inn for å være, uten å måtte kjøpe noe eller være invitert.** Her er det tradisjonelle folkebiblioteket i en særstilling. Vi ønsker å gi byen og bydelen et slikt alternativt møtested, der man kan gå inn uoppfordret, uten billett eller avtale, for å møte andre mennesker.





Vi ønsker å studere hvordan et bydelshus med publikumsfunksjoner kan organiseres på Mi57. Vi tar for oss romprogrammet fra Kvarterhuset og undersøker arealbruken her. Vi legger også til romfunksjoner som vi tenker kan fungere godt for området. Fargede lapper representerer arealene hver av de ulike romtypene krever. Så leker vi med å organisere rommene på ulike måter utover tomteområdet. Vi ser raskt hvilke romfunksjoner vi synes bør ha kontakt med gata eller med andre uteområder. Vi har også tydelige tanker om hvilke rom som bør plasseres i direkte kontakt med hverandre.

Rommene vi har arrangert i denne øvelsen er: “Salen”: et større flerbruksrom, “Kafé”: et åpent og inviterende sted å være; lese, møte kjente, jobbe, spise eller bare være blant folk, “Bibliotek”: en mindre biblioteksavdeling, for eksempel spesielt tilpasset barn, “Kontor”: arealer for administrasjon, utleie av arbeidsplasser eller mindre rom for undervisning, organisasjoner eller foretak, “Møte”: større og mindre møterom til lån eller leie for lokale organisasjoner, foretak eller privatpersoner, “Verksted”: et sted med utstyr og kompetanse, der du kan komme for å mekke sykkelen eller bygge en bokhylle, “Lesesal”: tilbud om mer eller mindre rolige arbeidsplasser for skoleelever, studenter eller andre.



Det første vi plasserer er “salen”; det store flerbruksrommet. Vi ser at størrelsen på rommet kan passe godt langs turstien sørover langs Ilabekken. Vi har lenge ønsket å plassere et tydelig volum med en viktig og inviterende funksjon i dette knutepunktet. Et flerbruksrom skal romme mulighet for musikk, teater, utstilling og andre kulturelle aktiviteter. Vi tror at dette programmet vil gi tyngde og klarhet til et viktig punkt på tomta. Videre synes vi det virker naturlig og praktisk å legge kafe/matutsalg i direkte kontakt til salen, som en tjener. Kontor for administrasjon og bibliotek er funksjoner som også hører sammen med disse.

Anleggets sosiale og administrative “sentrum” legges til knutepunktet i øst. Det er langs Mellomila at fotgjengertrafikken er størst, og ved å konsentrere særlig offentlige funksjoner langs fasaderekken til Ilsvikøra vis-a-vis, ønsker vi å sjenke denne oppmerksomhet. “Sentrumet” vil ligge i en mellomposisjon mellom boligområdene på Ila og i Vestre Ilsvika, og dermed ikke være mer tilhørende et av områdene.

I bevegelsen mot vest langs Mellomila, har vi plassert resten av romprogrammet på ulike måter. Vi ser at det oppstår spennede mellomrom og åpne plasser mellom eventuelle bygningsvolumer, som vi også har jobbet med tidligere. Ved å trekke verkstedbygningen litt unna gateløpet, oppstår det her en åpen plass. Denne kan fungere som utearealer for mekking eller snekring og kan være et uformelt og annerledes møtested mellom verkstedbrukere og forbipasserende.

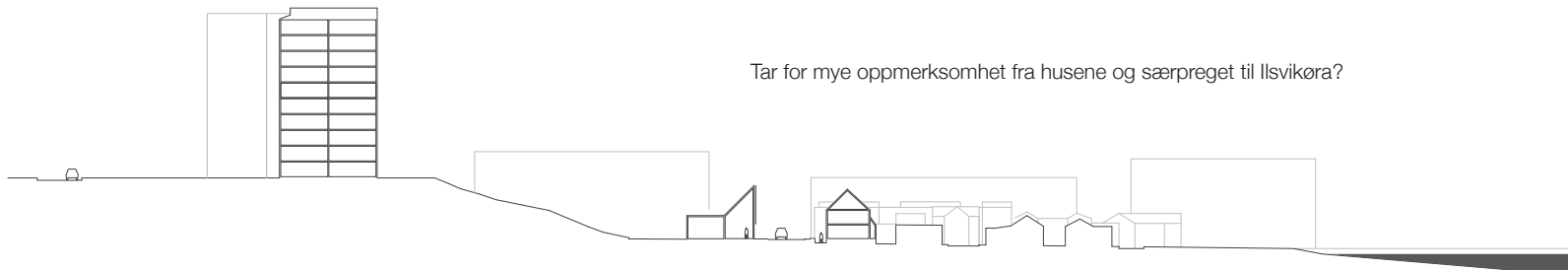
Åpninger gjennom anlegget gir innsyn til uterommene sør for anlegget. **Vi ønsker å videreføre noen viktige sikt- og ganglinjer fra bebyggelsesstrukturen i Ilsvikøra.**

Uterommene i sør er åpne og generelle i disse skissene. Vi ser at et realistisk romprogram for et bydels-/aktivitetshus i Ilsvika er noe lite til å kunne utfylle hele tomte. Vi vurderer mulighetene for kontor- og studiolokaler for enkeltpersoner eller mindre foretak. Det kan også være aktuelt å anlegge kolonihager, private hageflekker eller drivhus for rekreasjon og dyrking av mat. **Utnyttelsesgrad er et stadig tilbakevendende tema.**

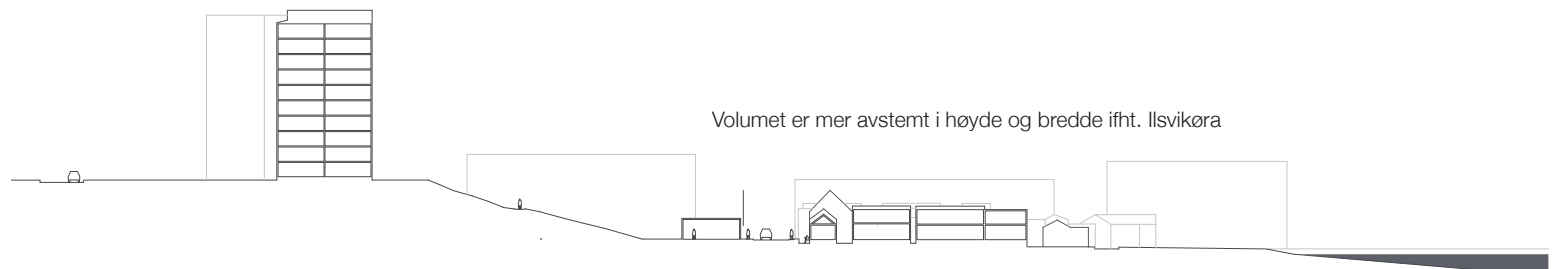
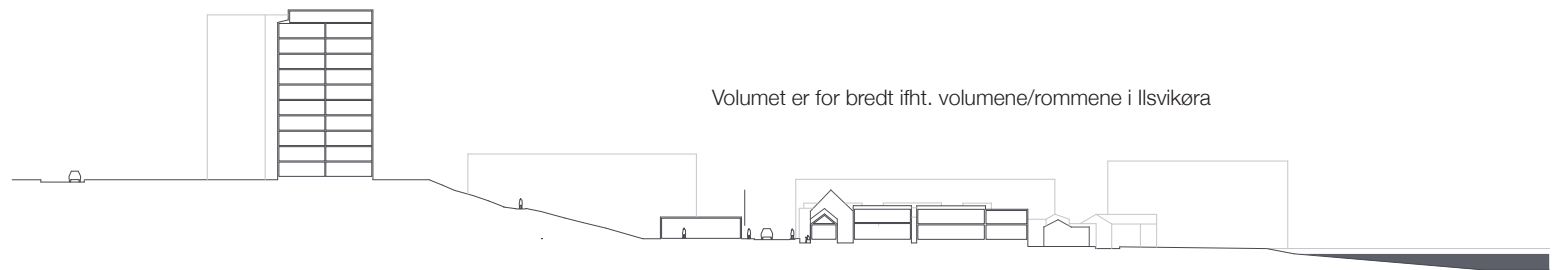


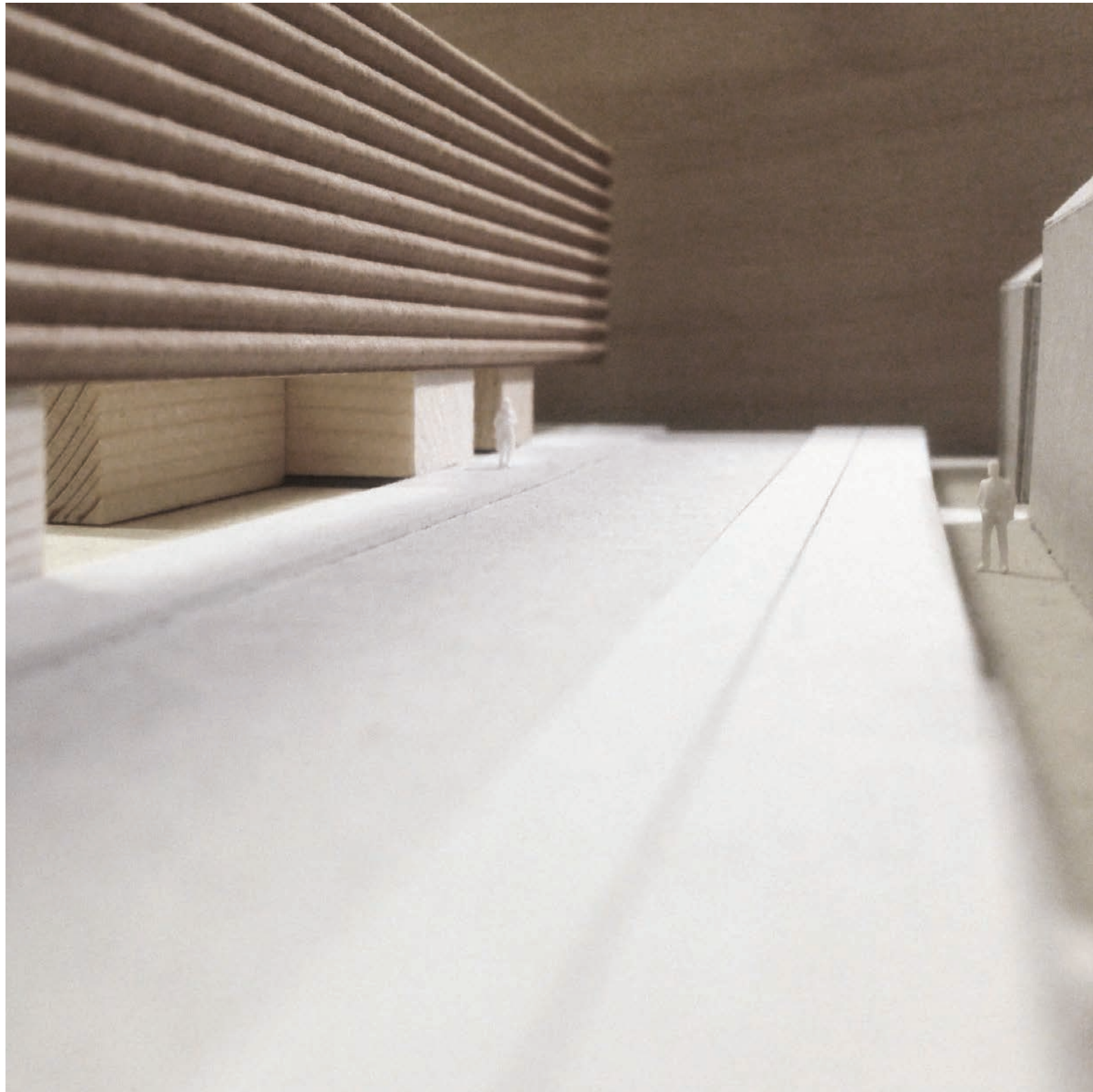
LANGSNITT MOT VEST.

Ser på inndelingen i nabohusene. Hvor store er rommene og etasjehøydene her, ifht på M157. Kan det gi noen svar?



I disse snittene kommer fram at volumene ikke må bli for brede fra nord til sør, da "snakker" de ikke til hverandre. Rommene må til en viss grad samsvare med de rommene man finner i Ilsvikøra. Det var en vanskelig øvelse, og foreløpig har vi fått flere svar i modellarbeidet enn gjennom disse snittene. Hva kan man gjøre bedre for å se en helhet her?



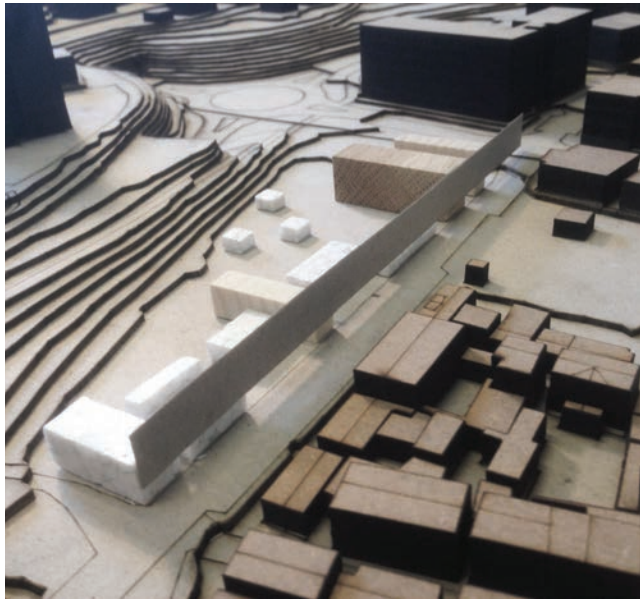
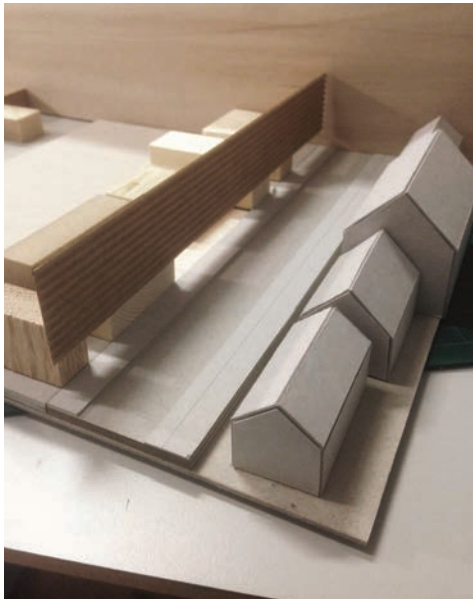


TANKER OM Å JOBBE PROGRAMLØST

Vi har inntil i går jobbet programløst og studert blant annet høyder, volum, plassering på tomt, utnyttelsesgrad, materialer og henvendelser. Vi føler det har gitt resultater og vi har kommet videre for hver dag. **Men det føles vanskelig å kunne “feste” arbeidet.** Uten program er det vanskelig å virkelig bestemme for eksempel sted for adkomst, akkurat hvor det skal åpnes opp og lukkes og akkurat hvor hvert enkelt volum skal stå. Det blir veldig mye uttesting og utprøving av ulike scenarier. Videre tenker E, mens hun skriver ned dette, at det er nå programmet må komme inn. Det er her programmet skal hjelpe oss videre i “spranget”, som Finn kalte det, over i typologiskalaen! Da vi i går begynte med å legge ut romprogram på tomta for å se hvor stort areal det ville ta, var det lettere å leve seg inn i situasjonen med bevegelse og romforløp. Det ble lettere å ta valg og bestemme. Foreløpig synes vi at **å jobbe programløst har gitt oss muligheten til å ha fullt fokus på finne grep som samler og reparerer det komplekse området Ilsvika.** Fokuset på sted i vår oppgave har gitt oss muligheten til å inngående kunne studere området slik at vi faktisk oppdaget hvor komplekst og sammensatt det er. Man kan kanskje si at valg av oppgave og problemformulering gjorde at vi rettet fokus utover fra tomta og bygde en stor modell i 1:500 som favner de ulike aspektene og verdiene i bydelen. Utforsking i denne modellen ble et svært nyttig verktøy i det å jobbe programløst. Andre undersøkelser i kartlag og tegning underbygget og forsterket disse modellobservasjonene. Når vi får inn et program blir det igjen viktig å ta inn igjen den store skalaen for å sikre at man tar byens og områdets strukturer inn i situasjonen på tomta, slik som bevegelsesmønster og siktlinjer. Man må **“knytte intern struktur til byens struktur”** Svein Skibnes

HØYDE

Vi har studert volumhøyder langs Mellomila i modell. Vi ser at en gesimshøyde på 8-10 m er velfungerende på Mi57, da denne tydelig definerer rommet som gate, men ikke overkjører de små husene i Ilsvikøra (se neste side).



forberedelse til veiledning 23.2 → HVOR ER OPPGAVEN?

① • strategi for oppgaver? (til m.-sen.)

- hvordan svare tydelig på oppgaver?

• programmet!

②

• hven prosjektere vi for?

- størrelse

- realistisk?

- type/grad av offentligh.

• jla

• iltvika

• trondheim

nåværende program er ikke stort nok!

- hvor attraktivt må det være for å trekke folk fra langt unna?

hva med rester

av tomte?? byggetinn?

• utviklingsstrategi?

• detaljregulering?

• parking?

• flott villt??

mulige oppgavesvar:

1. prosess → prosj. bygg

2. "veileder" for m.-prog. stedspassing

3. prosess → formsvar uten prog.

4. mulighetssstudie m. flere skisser

③ vårt foreløpige programforslag m. modellstudier.

BYDELSHUS: allrom, cafe, bib., leses., arbeid.

VEILEDNING

På denne veiledningen ville vi diskutere hvordan vi skulle legge opp oppgaven. Vi føler nå at den er tredelt og vet ikke helt hvordan vi skal vektlegge og presentere de ulike delene: 1: stedsanalyse 2: mulighetstudie og 3: prosjektering.

Vi kom frem til at vi i del 2 bare må ta et valg for å kunne prosjektere og få til stedstilpassing også i den tektoniske skalaen.

Kritiske spørsmål under veiledningen var hva skjermen vi holder fast i er? Hva kan den bli om den fjernes, for fortsatt å kunne opprettholde stramheten og den horsiontale linjen? For å kunne forsvare dette grepet må **skjermen få en funksjon!** Kan det være et belte/bånd av boliger som ligger over bydelshuset? Ved å gjøre dette får vi opp utnyttelse og program på tomte. Boliger trengs, men de må være gode! Her er det fantastisk utsikt i nord når man kommer opp i høyden, og tilgang på sol i sør. Boligene kan også få "ekstra areal" ved å benytte tilbudet i bydelshuset med for eksempel verksteder, bibliotek, hager, drivhus osv.

Vår visjon! Vi må tørre å følge det vi tror er bra for bydelen og byens utvikling, uten å være redd for at det ikke er realistisk med tanke på for eksempel økonomi. Vi må ha tro på at det vi hadde ønsket oss, og det vi tenker fungerer er et godt innspill i en debatt om utvikling av gode byer, bydeler og byrom.

hva representerer skjermen nå?

↳ Linje i luften

→ gått i løs på skjermen

1. 2. 3. uavhengige program □□□

↑ velge en av de å prosjektere

→ føringen for resten.

Hva skjer når skjermen blir borte?

↳ stramheten!

↳ hvordan ta den tilbake

Fjerne men likevel ta den "tilbake"!



Skjerm som leiligheter

Gi noe til byen

Sosialt ansvar!

Kollektivt for bydelen

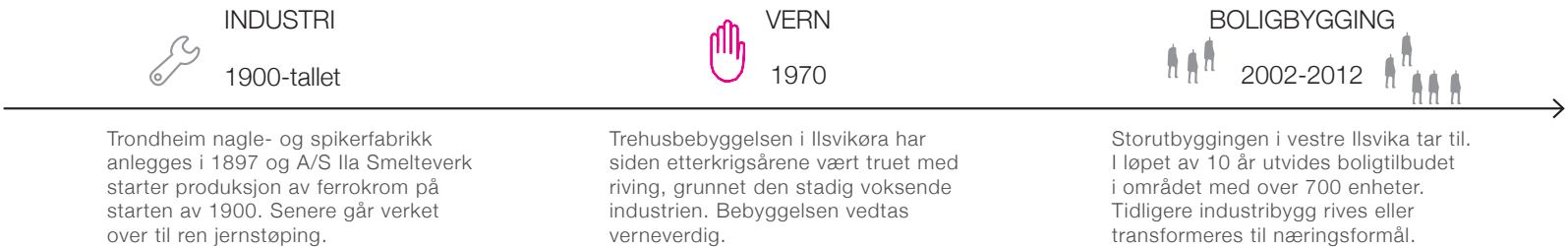
VISJON!

Formgi visjonen



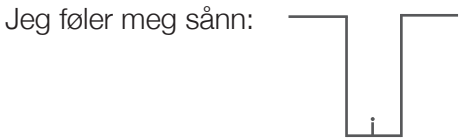
Spilleregler for bolig: 30% student ebs.

HISTORISKE ILSVIKA



INNGANGER

E: Morgentur på tomta for å ta bilder av innganger. Vi har begynt å jobbe med å blande offentlige og private innganger, fordi vi synes fasader og gater hvor folk går inn og ut er levende. De gir masse liv i øyehøyde når man går bortover i en gate. På tomta er det mange som går langs Mellomila på vei mot byen. Jeg går langt innover i vestre Ilsvika for å se på inngangene langs gata her. Et stykke inn i gata tenker jeg at dette er som å gå i en storby, men uten butikker!



VESTRE ILSVIKA
Inngangene er anonyme og mange er veldig like de som tilhører boligene i etasjen over. Man passerer flere av de uten å legge merke til at de er der. Kan utformingen av inngangspartiene være en årsak til at mange av næringslokalene står tomme?



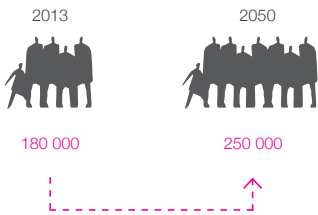
ILA
Disse fasadene lever og det er masse stimulans i øyehøyde. Portromsinnganger går direkte ut til gata, mens mange av inngangsdørene har en liten trapp eller en inntrukket dør. Dørene har relieffer, er malt i sterke farger og sier velkommen hjem!



De siste dagene har vi jobbet med å samle trådene før midtsemester og produsere prosjektegninger og materiale for stedsfremstilling. Følgende oppslag ble presentert til midtsemester:

BAKGRUNN

TRONDHEIM



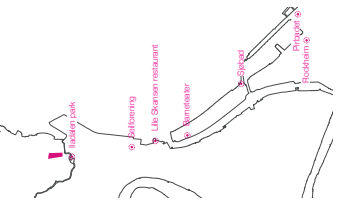
Trondheim vokser og bykjernen fortettes.

STEDSGENERERT
ARKITEKTUR

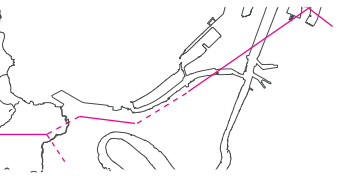


Ledige tomter bebygges av private utbyggere. Stedstilpasning begrenses til diskusjoner om bygningshøyde og volum. Vi savner en utvidet diskusjon omkring hvordan ny arkitektur ivaretar og fremhever et steds karakter. Hvor er debatten om materialvalg, funksjonsbehov, eksisterende bebyggelse, stedshistorie og brukere?

ILA



Områder langs Trondheimsfjorden fornyes og utvikles med byfunksjoner. Ila er en sjønær bydel.

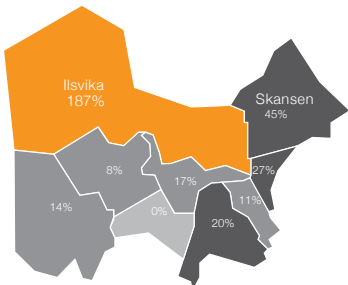


Ila ligger sentrumsnært og er effektivt knyttet på byens bil- og kollektivnettverk.

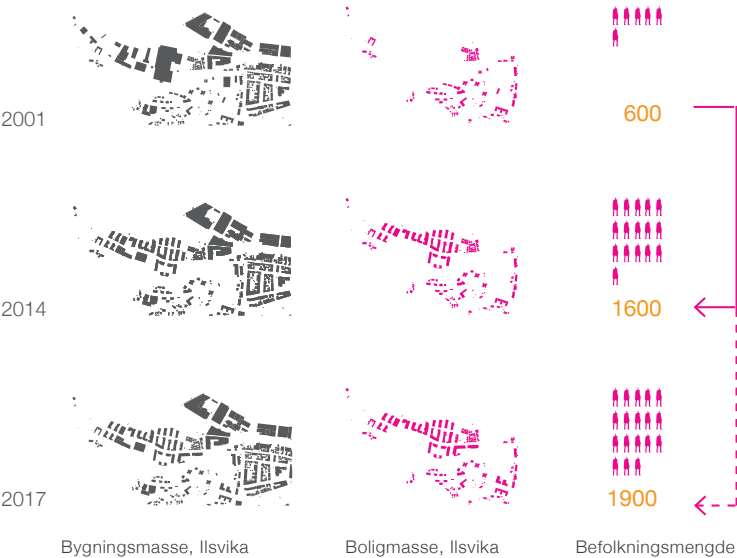


Posisjonen gir nærhet til by, fjord og mark.

ILSVIKA

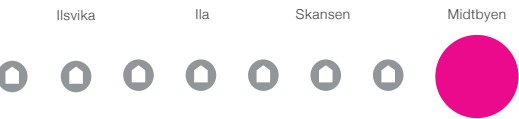


Prosentvis befolkningsvekst etter grunnkrets, Ila, 2001-2014. Ilsvika har blitt sterkt fortettet med bolig de siste årene.



ET ØNSKE OM NOE MER

OBSERVASJON

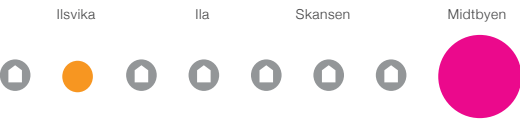


Vest for Midtbyen er det boligbebyggelse som dominerer og det finnes få publikumstilbud, særlig i Ilsvika. Planer for videre utbygging av området innebærer kun ytteligere antall boliger.



Gatestrekket Mellomila tjener en tett rekke av boliger. Særlig i øst er konsentrasjonen av private gateinnganger stor.

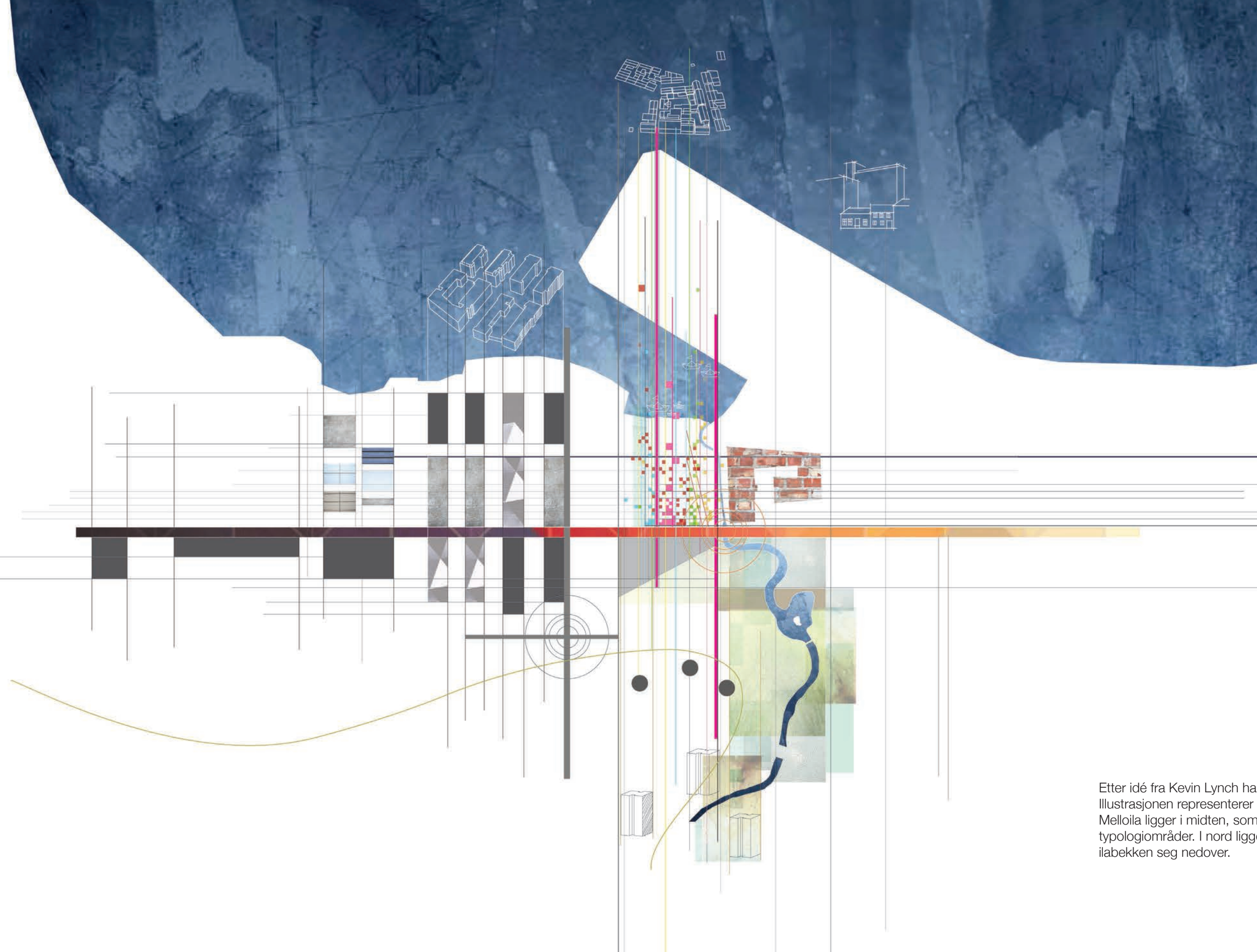
INTENSJON



Opprette et stoppe- og møtepunkt langs akse mellom Midtbyen og Ilsvika. **Et ønske om å gi noe til byen og bydelen, utover flere boliger. Øke bokvaliteten i området! Reparere.**



Videreføre Mellomilas inngangsrekke og dynamiske gateliv.



Etter idé fra Kevin Lynch har vi laget et mentalt kart av Ilsvika. Illustrasjonen representerer vår oppfatning av Ilsvikas sammensatthet. Melloila ligger i midten, som en hovedpulsåre gjennom en rekke ulike typologiområder. I nord ligger vannet og fra sør snor grøntdaget og ilabekken seg nedover.

MIDTSEMESTER

Området er sammensatt og består av et sammensurium av bygningsformer, -høyder og materialer. **Kompleksiteten på området er i seg selv en steds karakteristikk, og et trekk vi ønsker å videreføre.**



TOPOLOGI

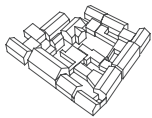
Fjorden

Ilsvikøra

 1780

40

150

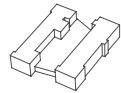


Spikerfabrikken

 1780

40

150

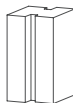


Punkthusene

1957

114

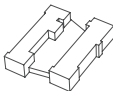
210



Lamellene

 2001

700

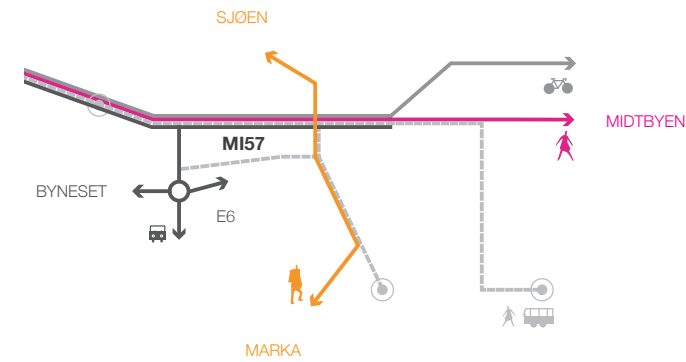
 100

Bymarka

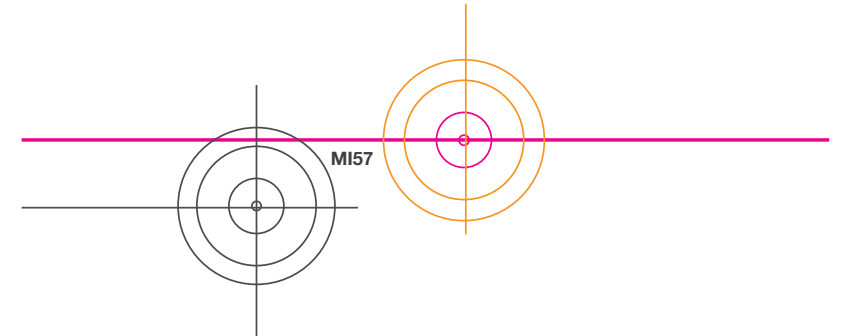
4 RETNINGER



MI 57 OG BEVEGELSE



2 KNUTEPUNKTER



Å KOMME INN

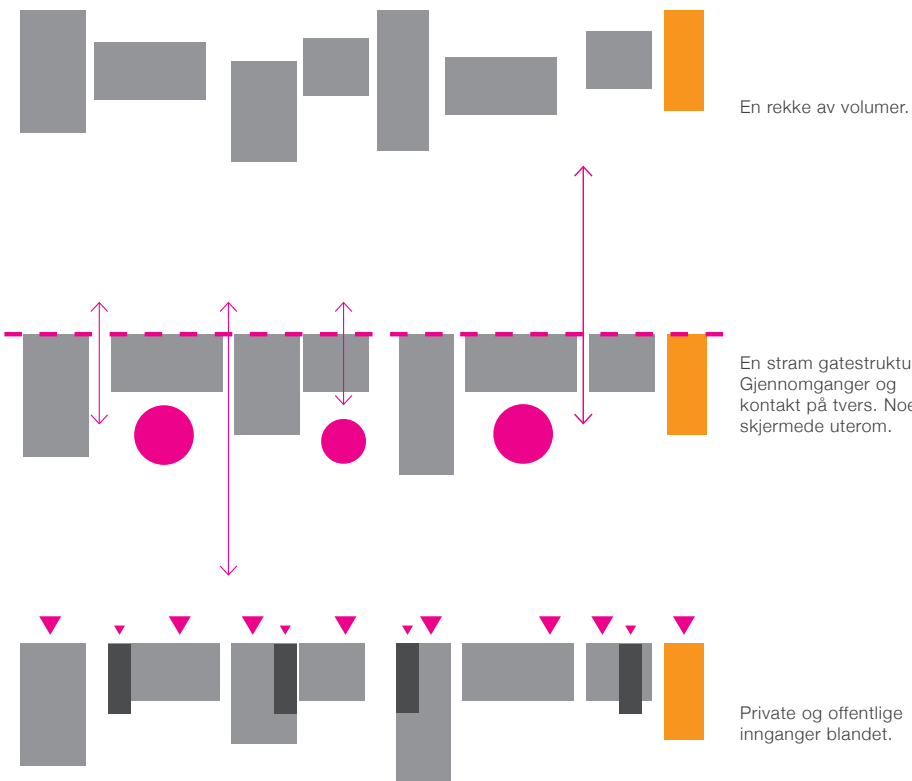
VESTRE ILSVIKA



ILA

STRUKTUR

PLAN: OFFENTLIG GATE



VIDEREFØRING

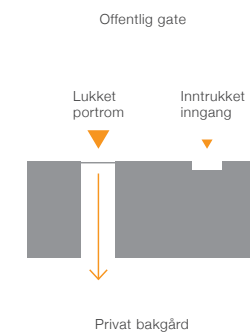


Typologi: Ilsvikøra
Et sammensatt kvartalstruktur med en streng ytre grense, men med en leken og variert indre verden.

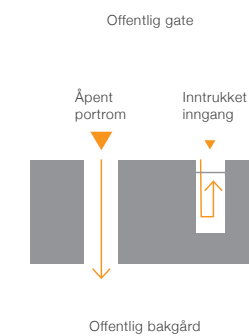


Typologi: Mellomila 57
En sammensatt gatestruktur med en streng front, og en spennede og åpen bakre verden.

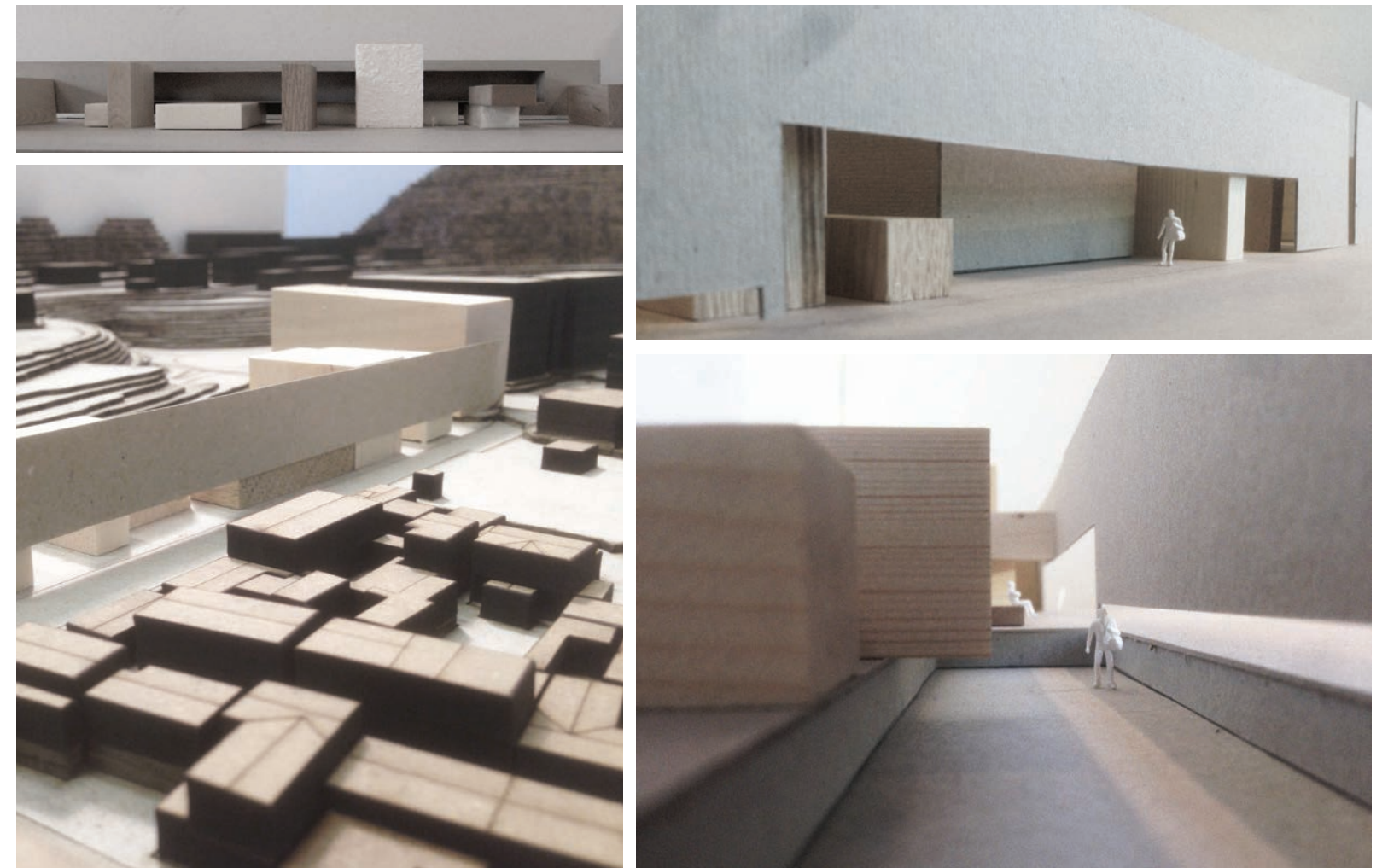
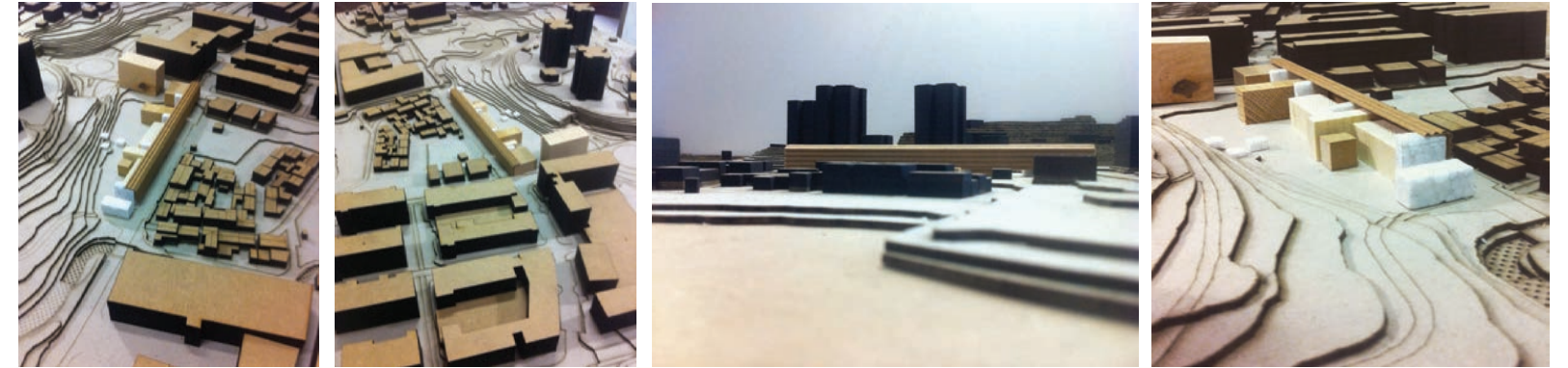
PORTROM



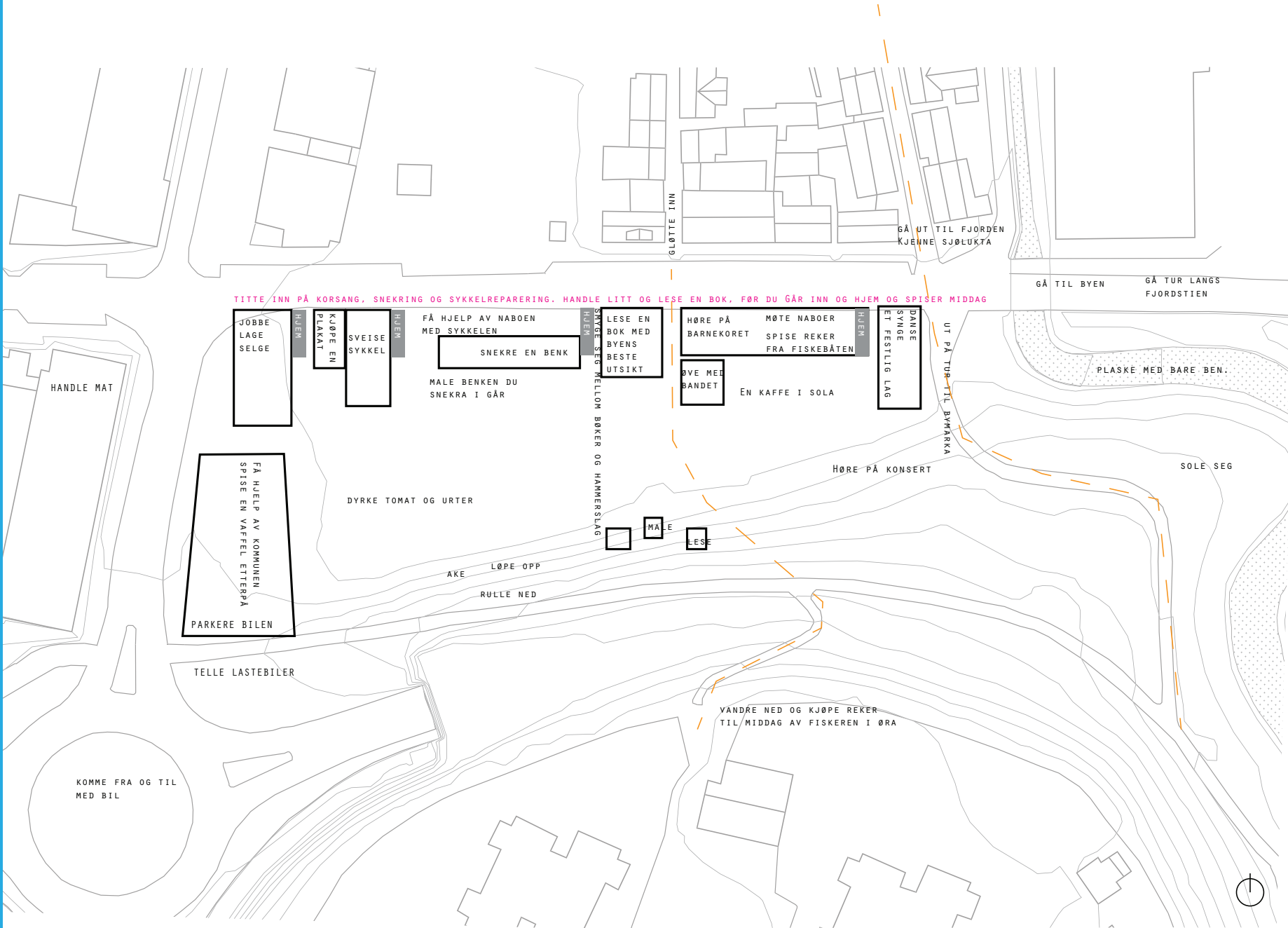
Typologi: Baklandet



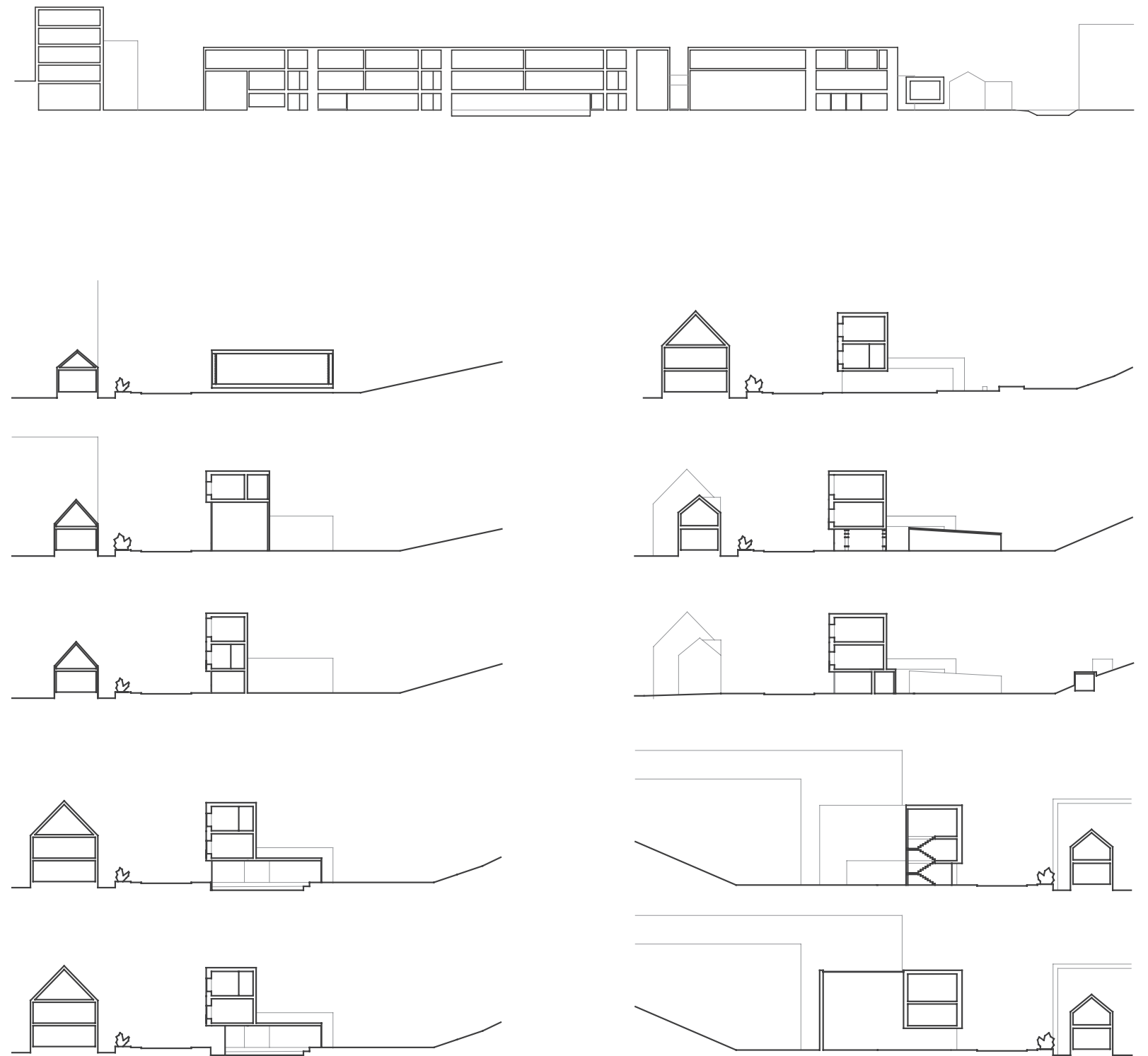
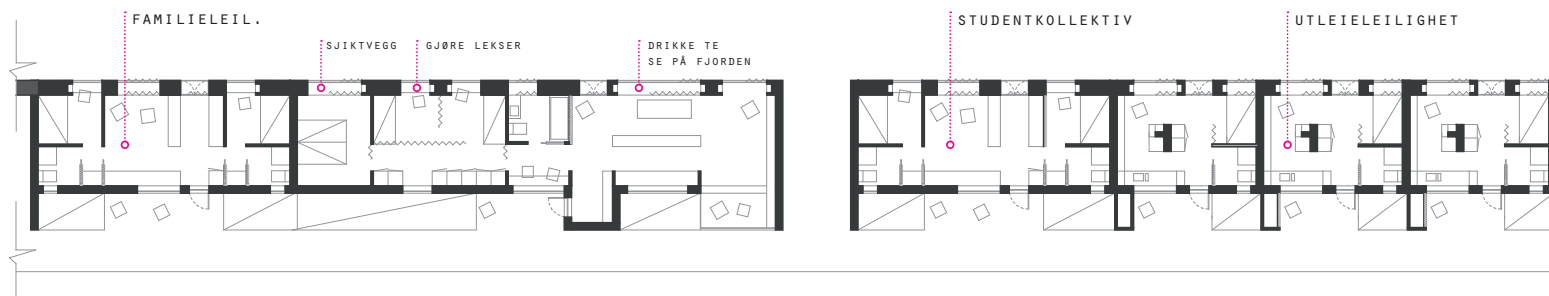
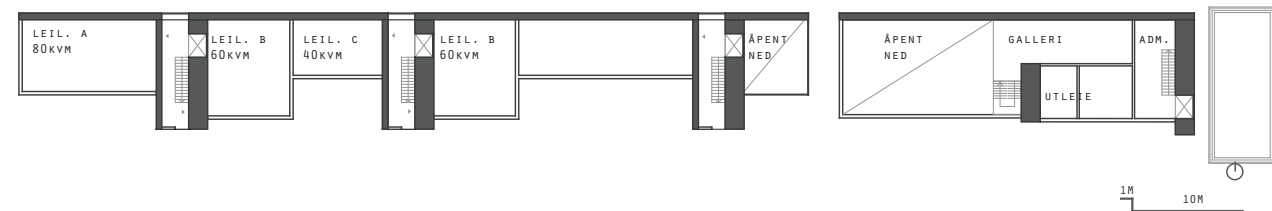
Typologi: Mellomila 57

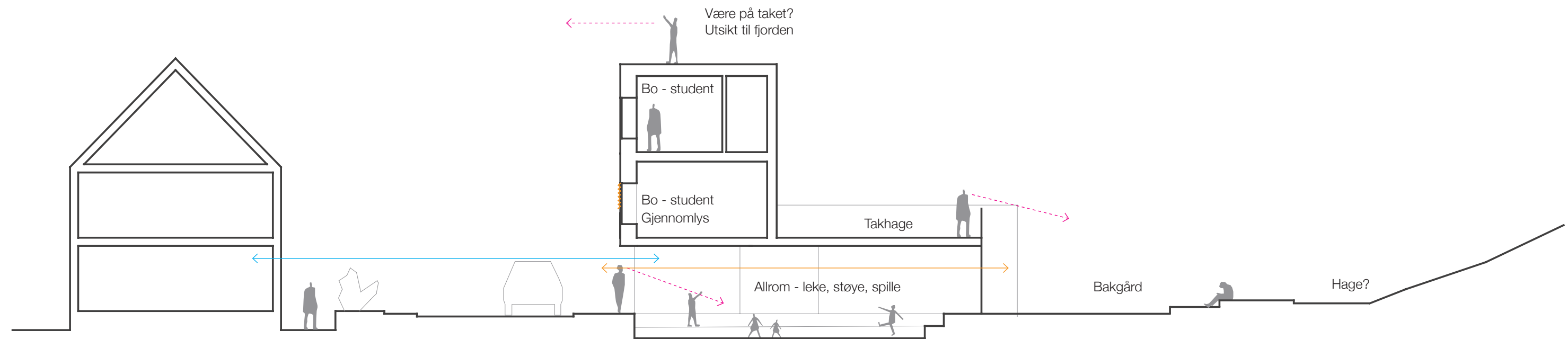
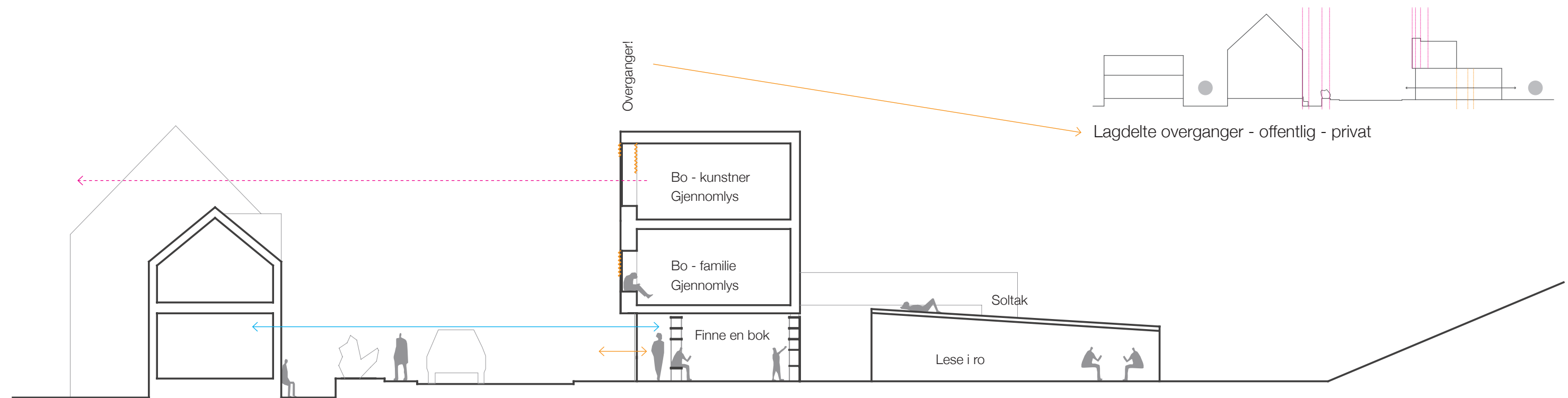


“BYDELSHUS”



BOLIG





6.
MAR

MIDTSEMESTER M157

Tilbakemelding, skrevet av medstudent

BOB: Interessant! Men også skummelt.
Veldig spennende det dere gjør.
Tema: skivebom?

Det forventes at dere bruker
stedsteori når dere sier at
diplomen handler om stedsgenerert
arkitektur

↳ alt er subjektivt, trenger
referanser!

↳ ideologisk prosjekt
bydelshus - BRA!

- flere boliger - er det viktig?
- blindspot med overskriften
stedsgenerert arkitektur
↳ ikke gå i den fella

spm til BOB: Hvordan kan vi få et
bedre svar?

sva: komplekst å diskutere
sammenheng i by og byutvikling

- ① finn et fast punkt
- ② finn en referanse
- ③ ikke bruk kun subjektiv situasjon
- ④ stedsanalyse - finn teoretiske
referanser

Steffen: kan lage en pragmatisk
oppgave på Ila for å løse
situasjonen der

finne flere lag, i bl.a.
stedsteori
gå noen skritt tilbake

S: hvis konkret prosjekt:

- ikke bare bolig på Ila, de har
en 1. etasje

↳ dere lager også en 1. etasje
som er offentlig, men
Ila virker dødt fordi
næringsgrunnlaget ikke er
stort nok? ting har blitt
introvert over tid

↳ Steffen ville utforske bolig-
typologien ~~der~~ der

BOB! Frustrert! stort tema.
Naturlig utg. pkt. hva er
forh mellom bebyggelsen,
menneskene og Ila/ikona over tid
200 år

tingene på Ila (de ulike
strukturene) har en relasjon
til stedet på Ila på tross at
de ~~ser~~ er store, ulik skala,
usammenhengende osv.

Steffen mener bydelshuset er
en for enkel løsning på
"problemene" på Ila

dere har gjort et verdivalg (BOB)
↳ lett å felles på vha. andre
teorier osv.

↳ ~~bunde better~~
dere har tatt på dere en
stor oppg. med overskriften
arkitektur og sted

S: diskuter forh. mellom det vi
gjør og eksisterende bebyggelse

HK: Hvorfor er Kotengblokken fiil?
↳ kanskje diskutere noe
~~der~~ mer

S: flere lag, flere stedsteorier
dere har gjort mange fornn

BOB er lei seg for at han var så
krass.

↳ men redefiner oppg.
sett klare avgrensninger

• spisse problemstillinger

↳ hvis ikke blir dere veldig sårbar

complexity and contradiction, Venturi

↳ rakkert med silo + Ila/ikona

Norburg-Schultz ville sagt motbatt

S: utførlest potensiale: beboerne



hordan kunne de
bidra til å generere
stedet

↳ dere jobber veldig
fyrisk

BOB: på 2 sekunders blick ser man
at dere er kompetente arkitekter
men tema arkitektur og steds-
diskusjonen er stor, og da må
dere være klar over hva dere
begir dere ut på