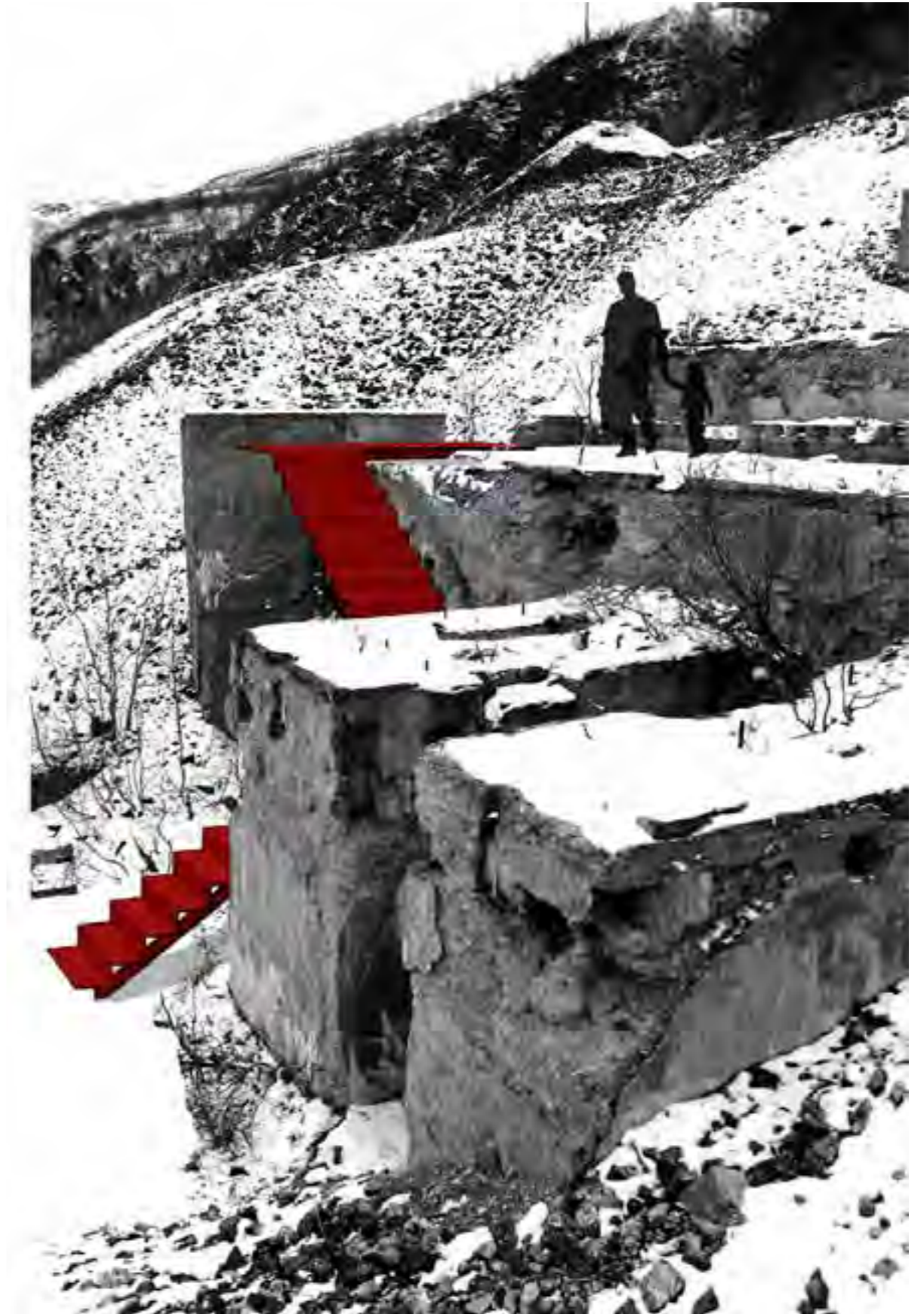
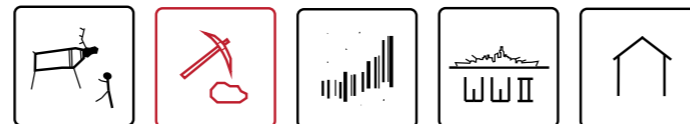
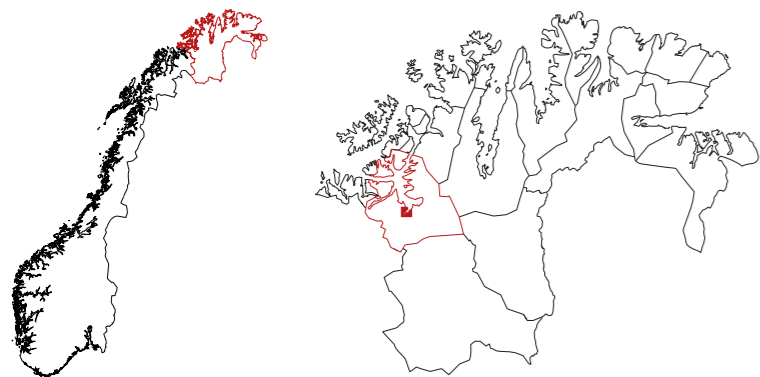


Kåfjord

i fortidens spor

En masteroppgave av Daniel Punsvik





STEDET

Kåfjord er et stille lite sted som ligger langs E6, 15 minutters kjøretur fra kommunesenteret Alta. Det bor i dag rundt 120 personer innover langs fjorden.

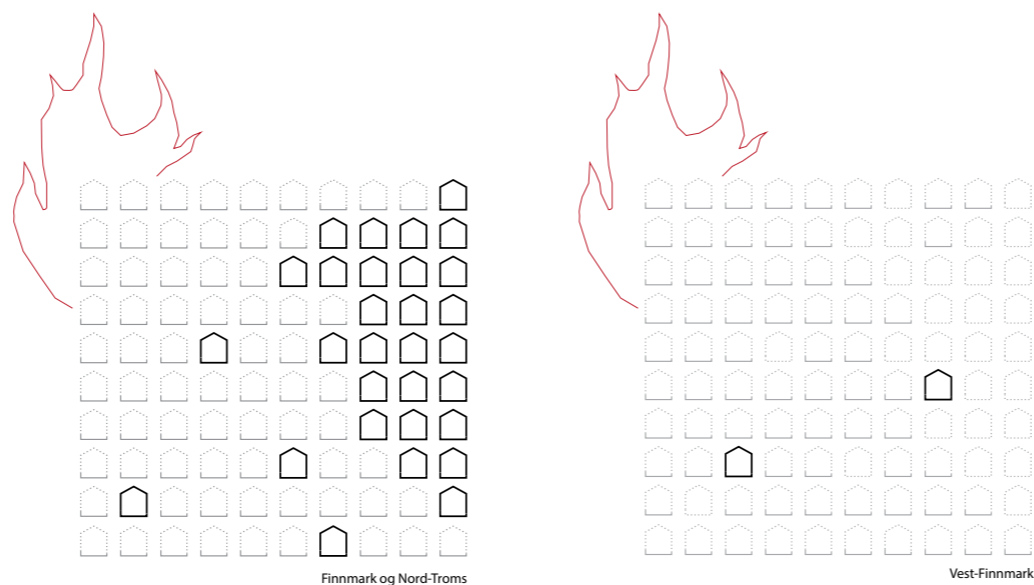


BAKGRUNN

I likhet med resten av Finnmark og Nord-Troms ble Kåfjord brent ned til grunnen da den tyske okkupasjonsmakten trakk seg tilbake mot slutten av 2. verdenskrig. Den bygde kulturarven ble lagt i grus og bygningsmassenes iboende historie gikk opp i røyk.

Det er særlig fem elementer som står fram i Kåfjords historie: Det ursamiske, gruvedriften, nordlysforskningen, krigen med nedbrenningen og gjenreisningen av landsdelen. Alle disse har satt spor i Kåfjord.

Med dette som utgangspunkt vil denne oppgaven undersøke hvordan en gjennom arkitektur kan formidle et steds historie, gjøre fortiden mer tilgjengelig og dermed nåtiden mer forståelig. Jeg ønsker å kaste lys over en del av norgeshistorien som ofte er blitt neglisjert og glemt.

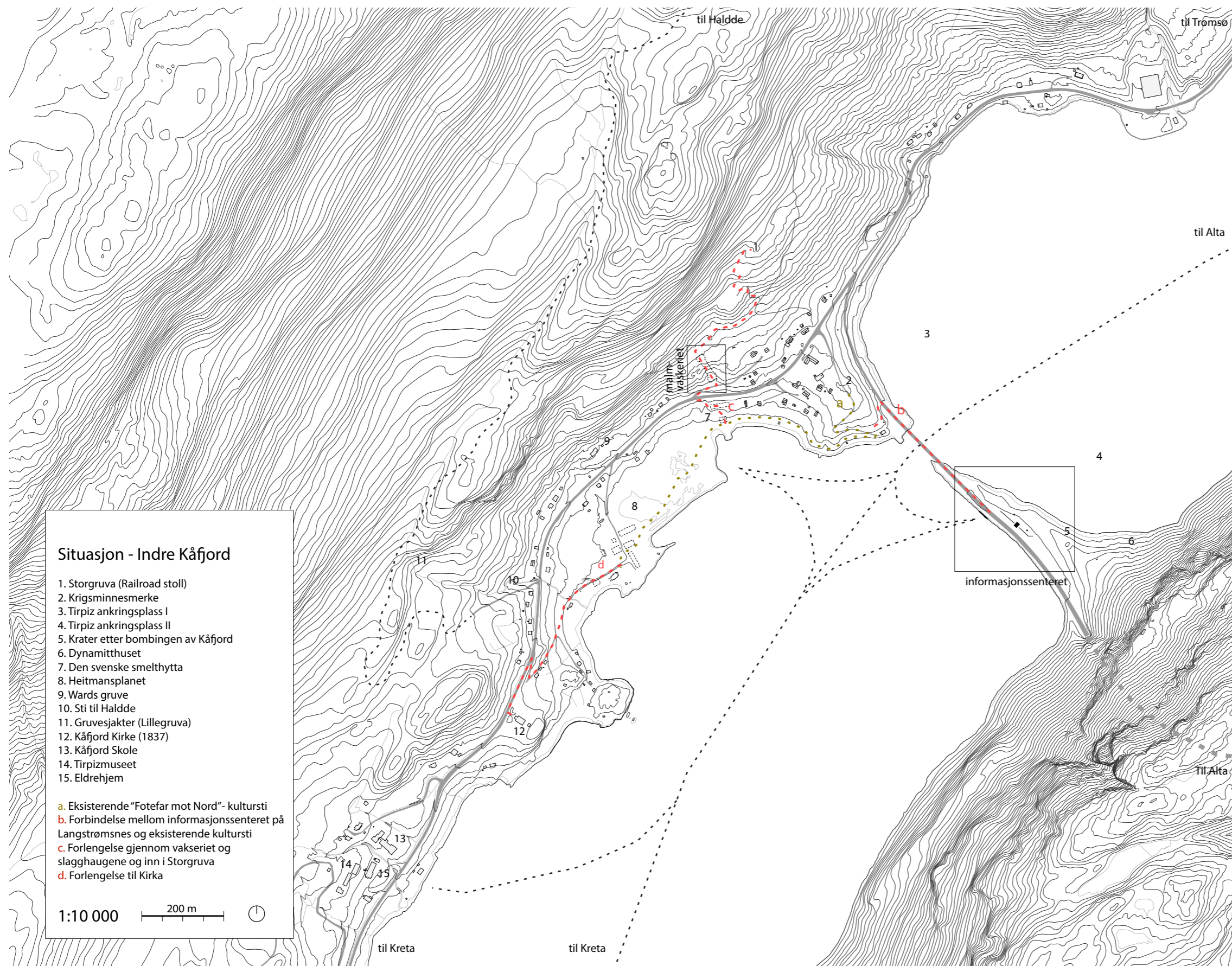


STRATEGI OG KONSEPT

Den overordnede strategien for oppgaven er å skape et senter for informasjon som leder ut til opplevelser i et historisk landskap.

Jeg vil ta i bruk de historiske ressursene som ligger gjemt i landskapet, og gjøre dem synlige og tilgjengelige slik at de kan være med på å gi et forståelig og helhetlig bilde av Kåfjord og Finnmark. I tillegg til det lokale viser også informasjonssenteret til et større nettverk av institusjoner som arbeider med samme tema.

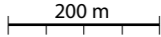





Situasjon - Indre Kåfjord

1. Storgruva (Railroad stoll)
2. Krigsmminnesmerke
3. Tirpiz ankringsplass I
4. Tirpiz ankringsplass II
5. Krater etter bombing av Kåfjord
6. Dynamitthuset
7. Den svenske smelthytta
8. Heitmansplanet
9. Wards gruve
10. Sti til Haldde
11. Gruvesjakter (Lillegruva)
12. Kåfjord Kirke (1837)
13. Kåfjord Skole
14. Tirpizmuseet
15. Eldrehjem

- a. Eksisterende "Fotefar mot Nord"- kultursti
- b. Forbindelse mellom informasjonssenteret på Langstrømsneset og eksisterende kultursti
- c. Forlengelse gjennom vaskeriet og slagghaugene og inn i Storgruva
- d. Forlengelse til Kirka

1:10 000  

Oppgaven prosjekterer et nytt informasjonssenter og en tilrettelegging av de historiske sporene i landskapet, med malmvaskeriet på Blåsenborg som studie.

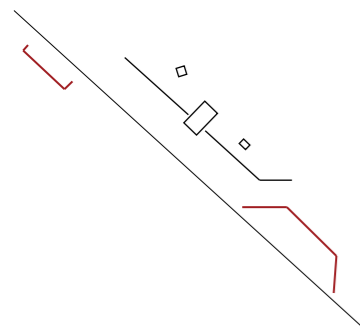
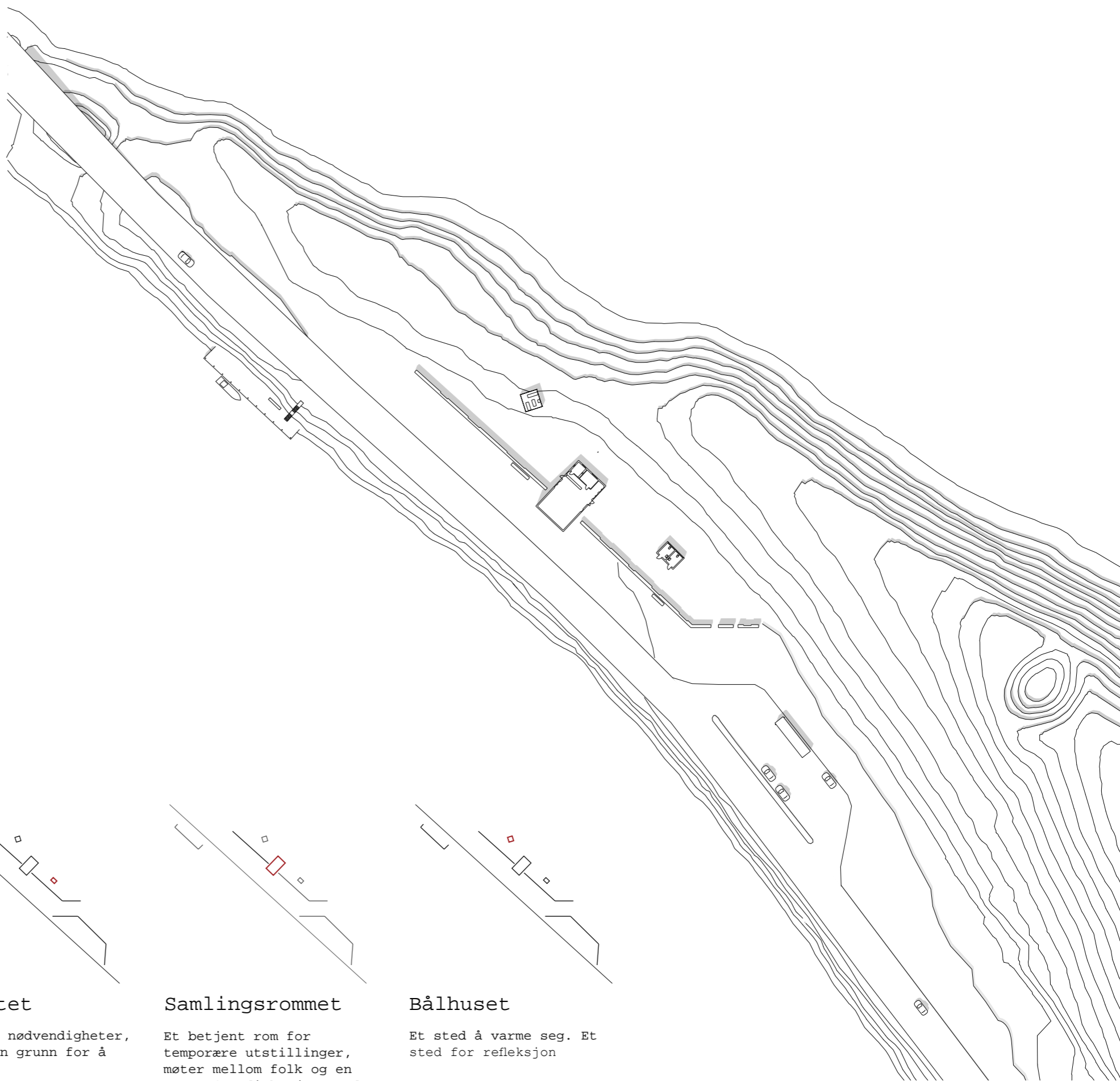
Informasjonssenteret ligger plassert på Langstrømsneset langs hovedfartsåren E6, og gir god oversikt både innover og utover fjorden.

Det er allerede en eksisterende kultursti i forbindelse med gruvedriften i Kåfjord, men det er ikke mulig å komme inn i selve gravene. Med dette som utgangspunkt har jeg arbeidet med malmvaskeriet, en utrolig dramatisk og spennende struktur i syv etasjer. Vaskeriet var et mellomledd mellom utlossingshavna og selve gravene, og ved å tilrettelegge for en vandring gjennom vaskeriets ruiner vil turistene kunne gå den samme veien som kobbermalmen en gang gjorde. Den nye vandringen knytter seg på den eksisterende kulturstien ved malmkaia, går forbi smelthytta gjennom vaskeriet, over slagghaugene og inn i Storgruva.

Det anlegges også stier som knytter det nye informasjonssenteret til den eksisterende kulturstien, og en forlengelse helt til kirken.

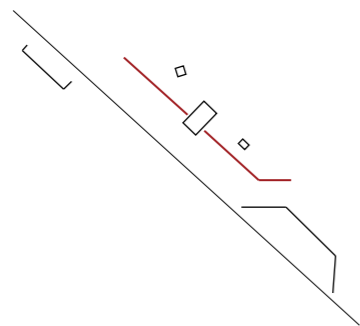
Stien gjennom vaskeriet og inn til Storgruva baserer seg på stier som ble brukt under gruvedriften.





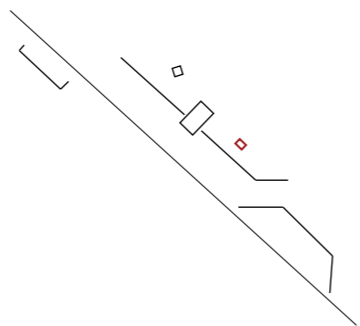
Adkomsten

Med bil, båt, buss eller til fots, det er rom for alle. om det er den endelig destinasjonen eller et stopp på veien



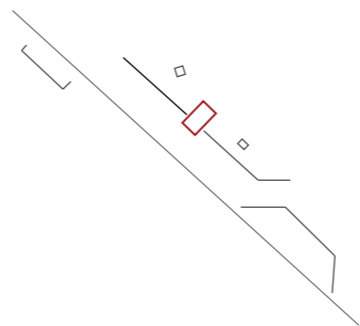
Veggen

En utstillingsvegg i det store landskapet med den permanente utstillingen som formidler Finnmark og Kåfjords historie



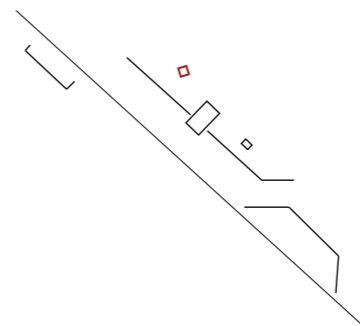
Toalettet

Et rom for nødvendigheter, og alene en grunn for å stoppe



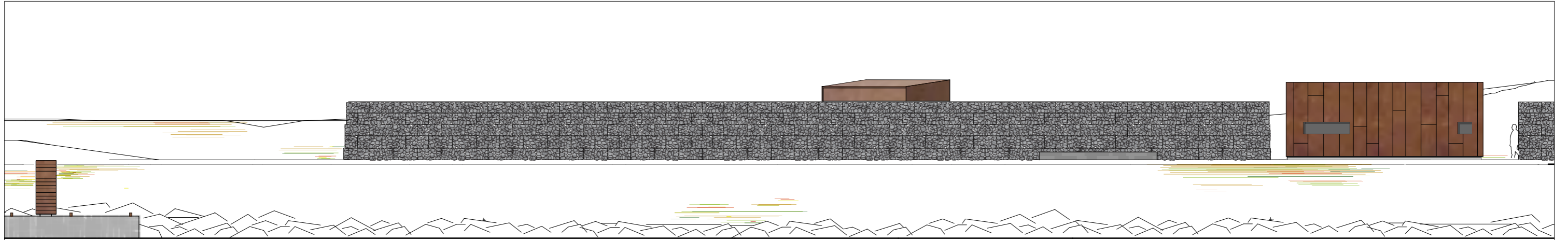
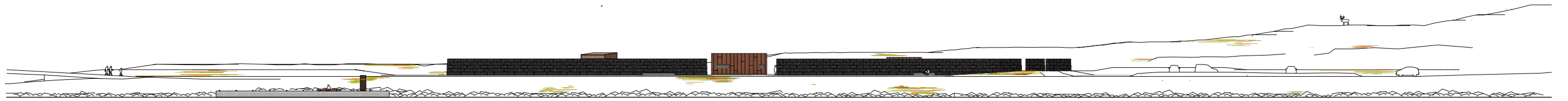
Samlingsrommet

Et betjent rom for temporære utstillinger, møter mellom folk og en arena for diskusjon. Med enkel servering og et lite bibliotek

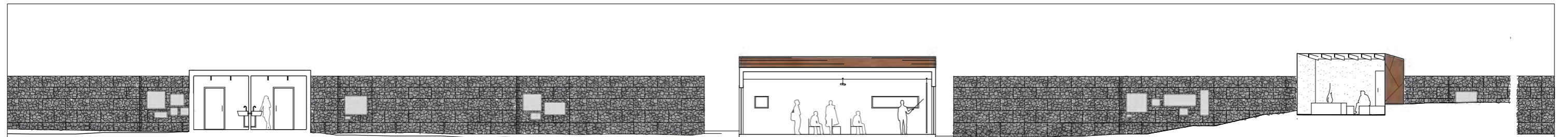


Bålhuset

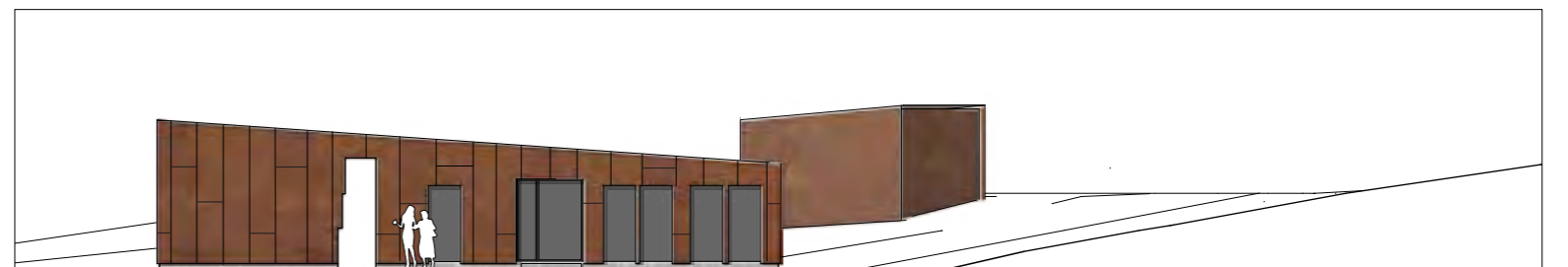
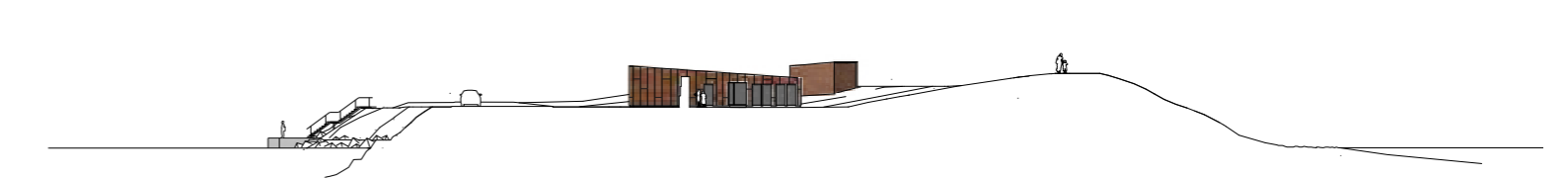
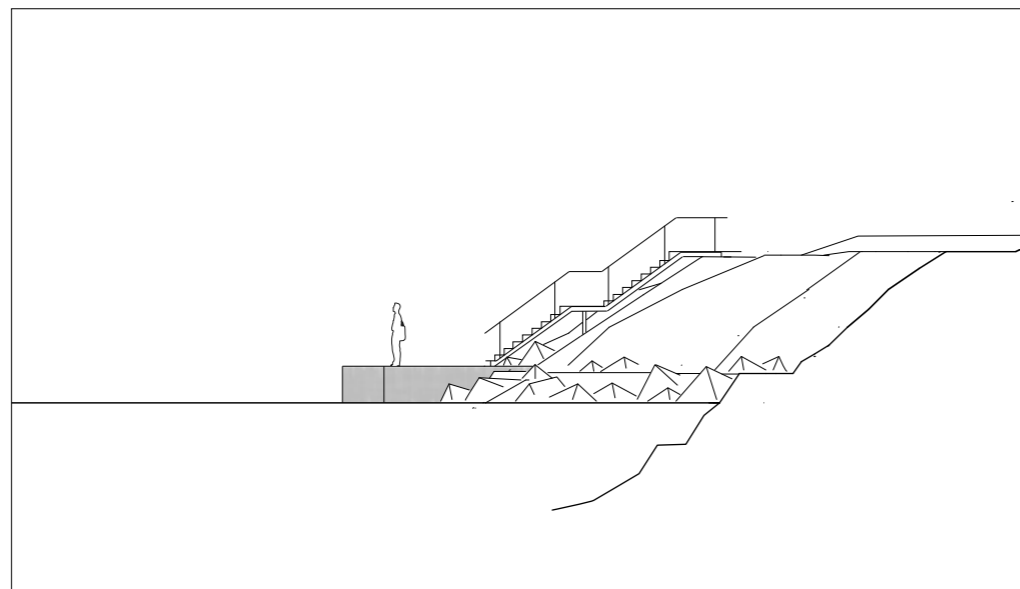
Et sted å varme seg. Et sted for refleksjon



Informasjonssenter oppriss sør 1:200

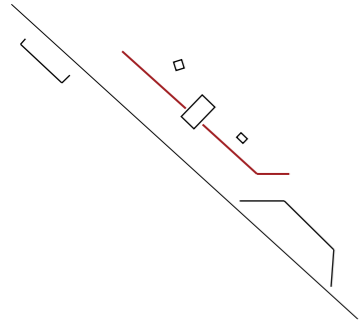


Informasjonssenter snitt fra nord 1:200

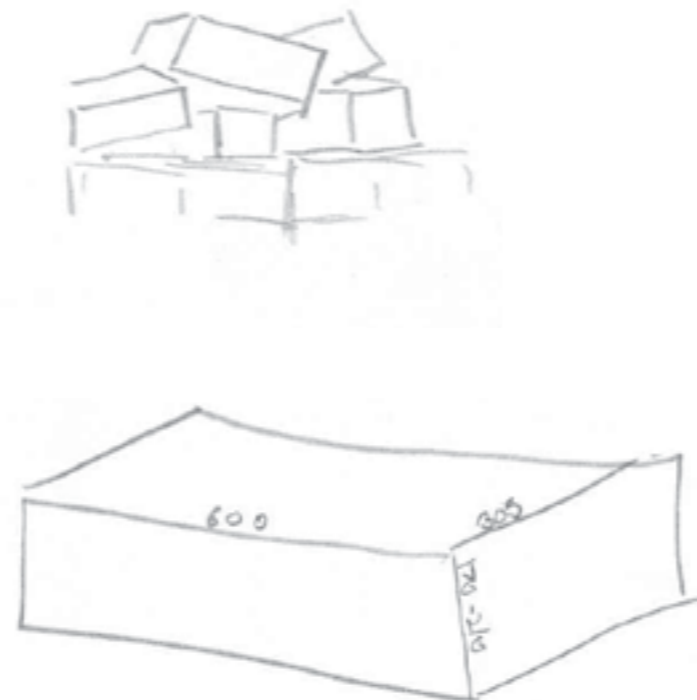
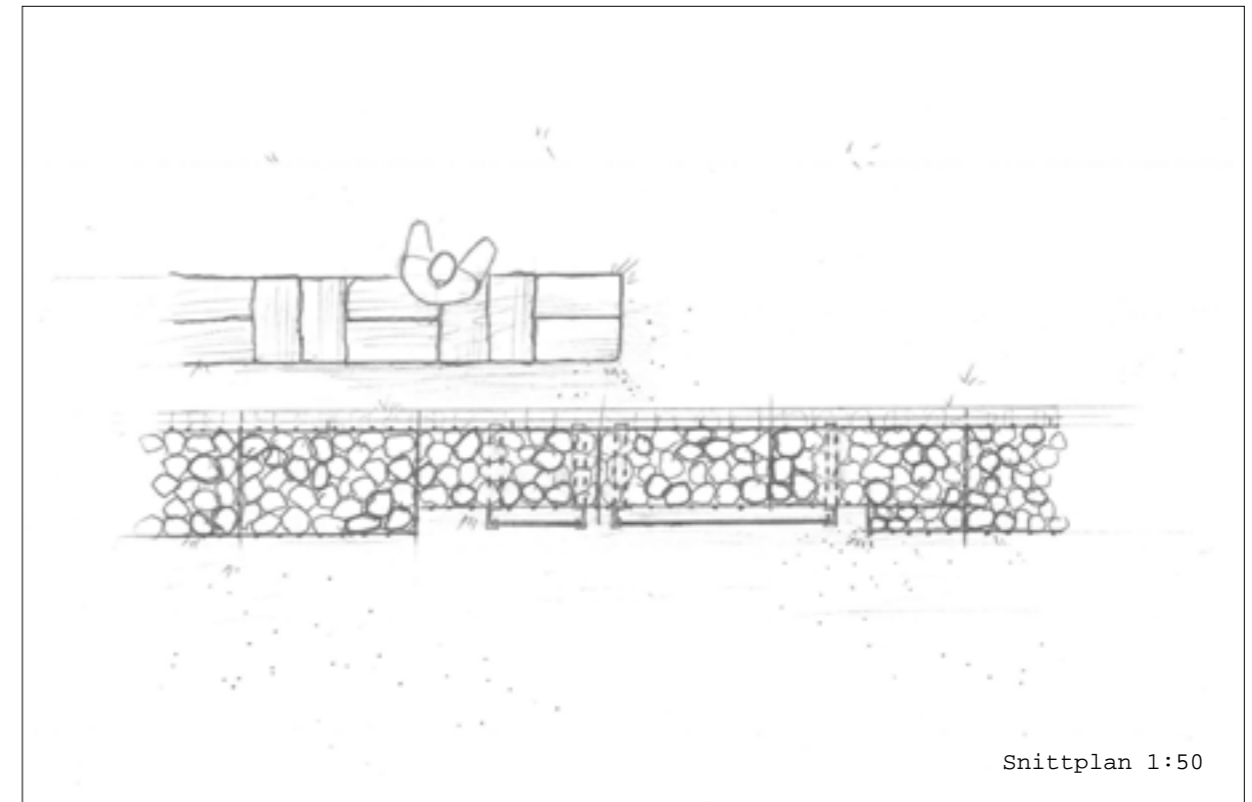
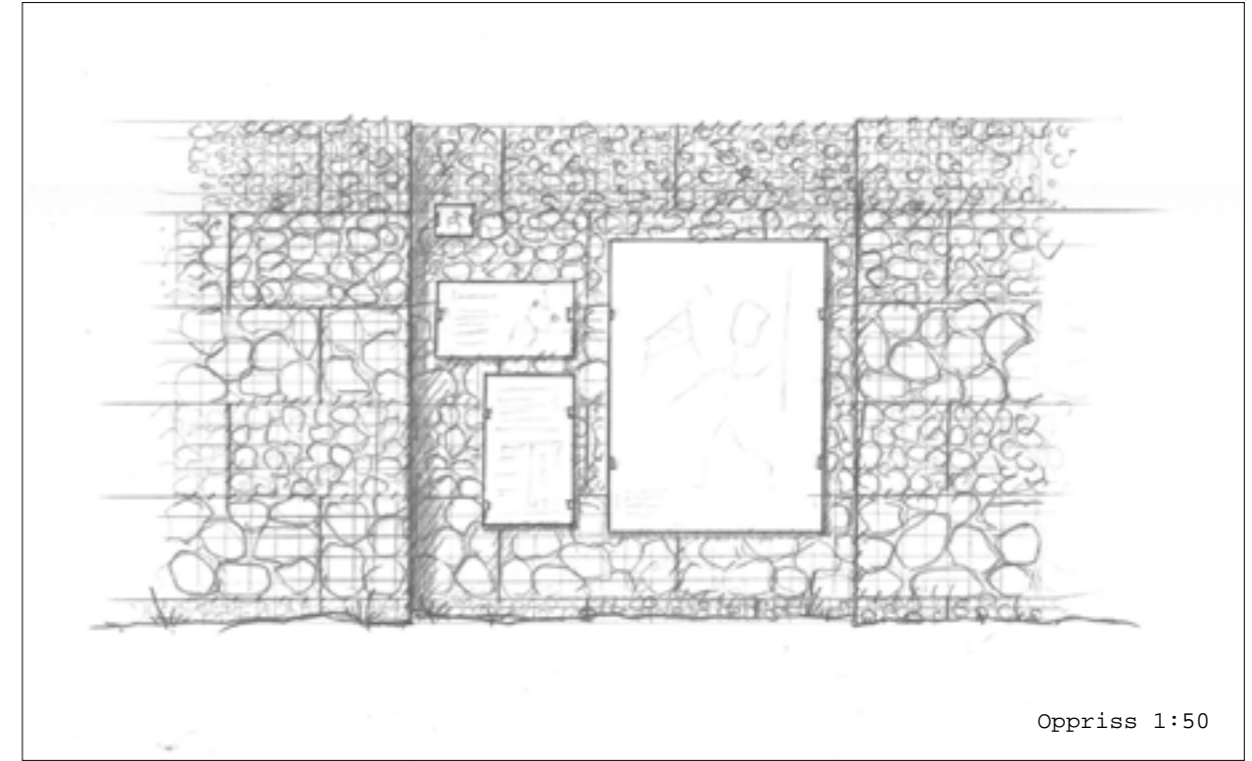
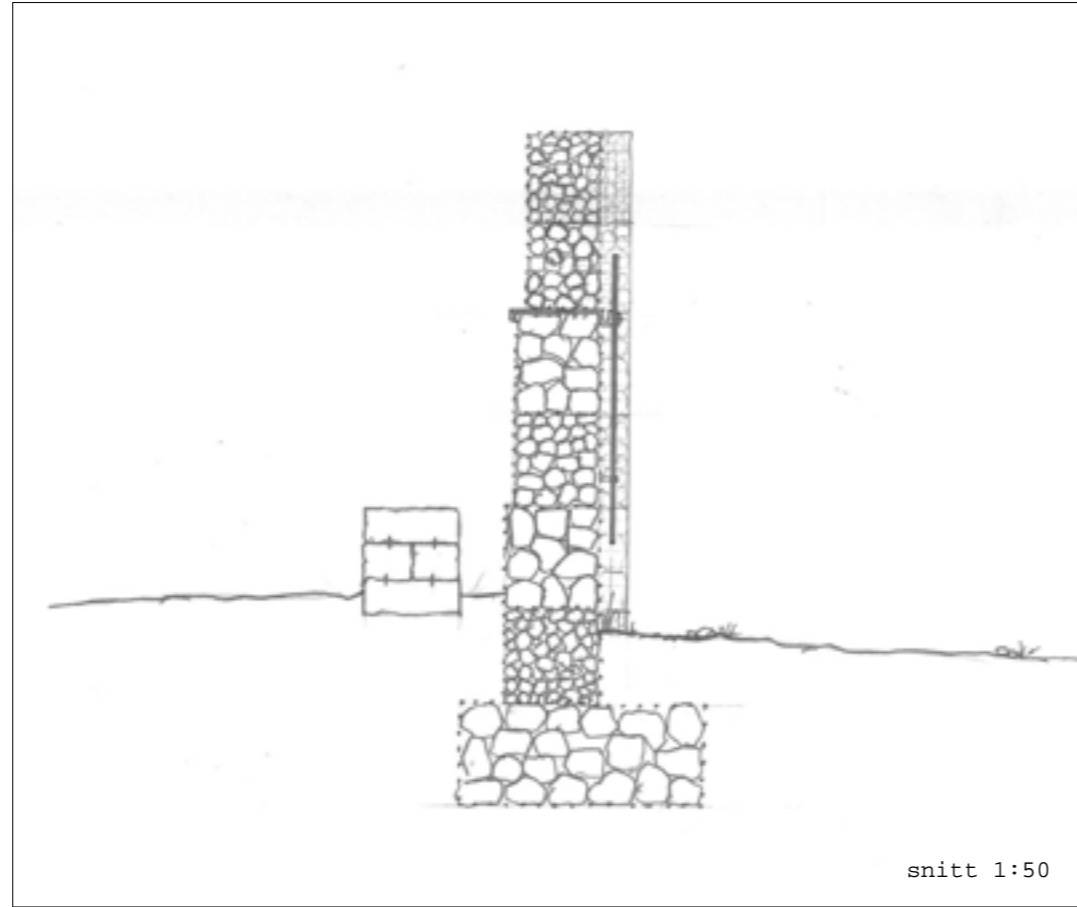


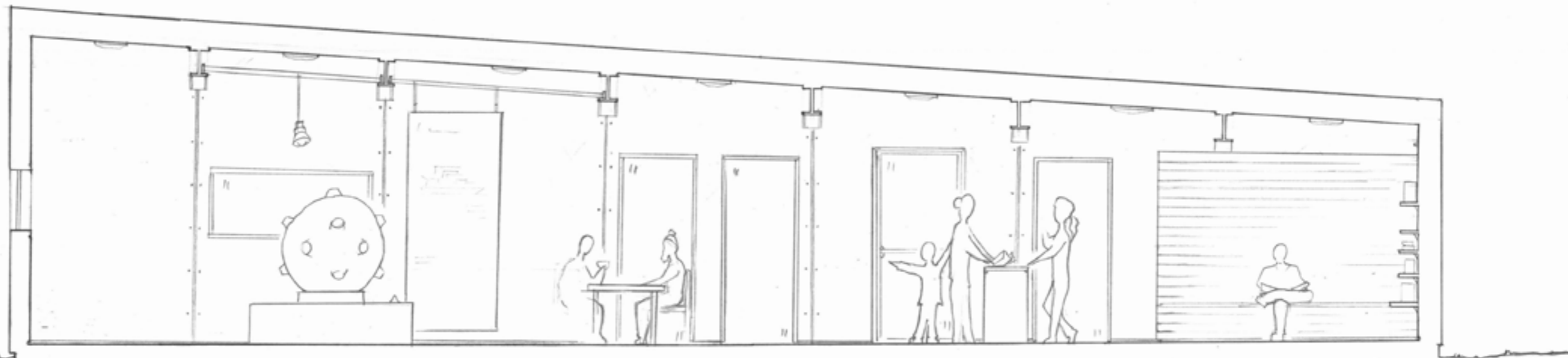
Informasjonssenter tverrsnitt fra øst 1:200

Utstillingsveggen

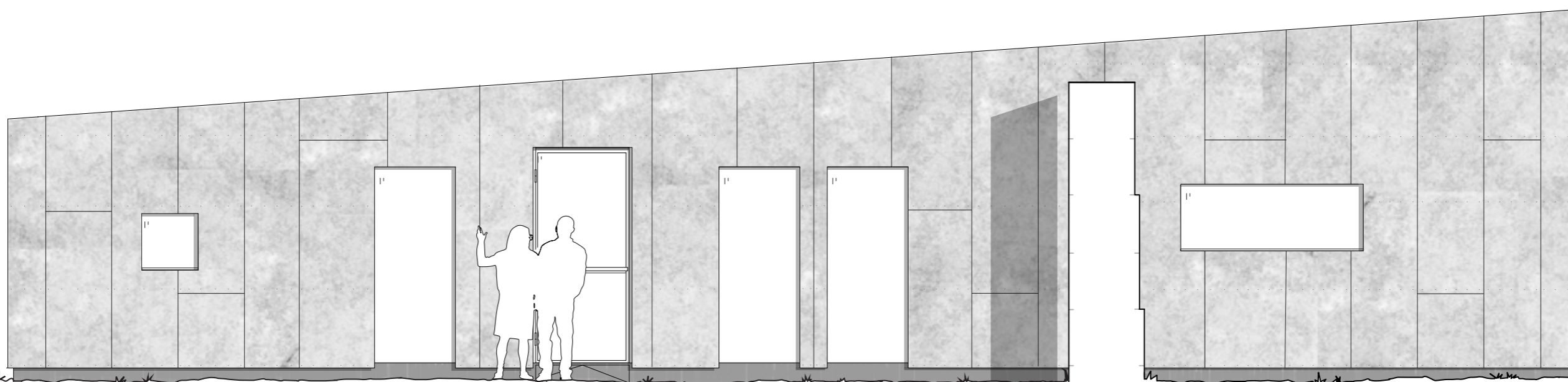


Utstillingsveggen er informasjonssenterets ryggrad, med en permanente utstilling av Kåfjords historie hengende i nisjer i veggen. Veggen består av gabbionkasser fylt med slagstein fra Kåfjord. Steinen har en helt særegen karakter som vil styrke byggets relasjon til stedet. Det foreligger imidlertid en diskusjon rundt hvorvidt det er riktig å ta i bruk slagsteinen, ettersom det vil endre stedet en senere peker mot. Materialets lokale forankring og den sterke lokale tradisjonen for å bruke slagstein som byggmateriale gjør at jeg likevel har valgt å bruke dette. I tillegg det allerede støpte slagsteinblokker rundt om i fjorden som tas i bruk som benker.





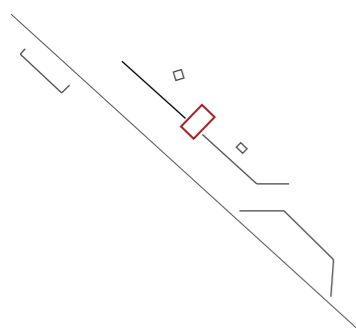
Snitt 1:50

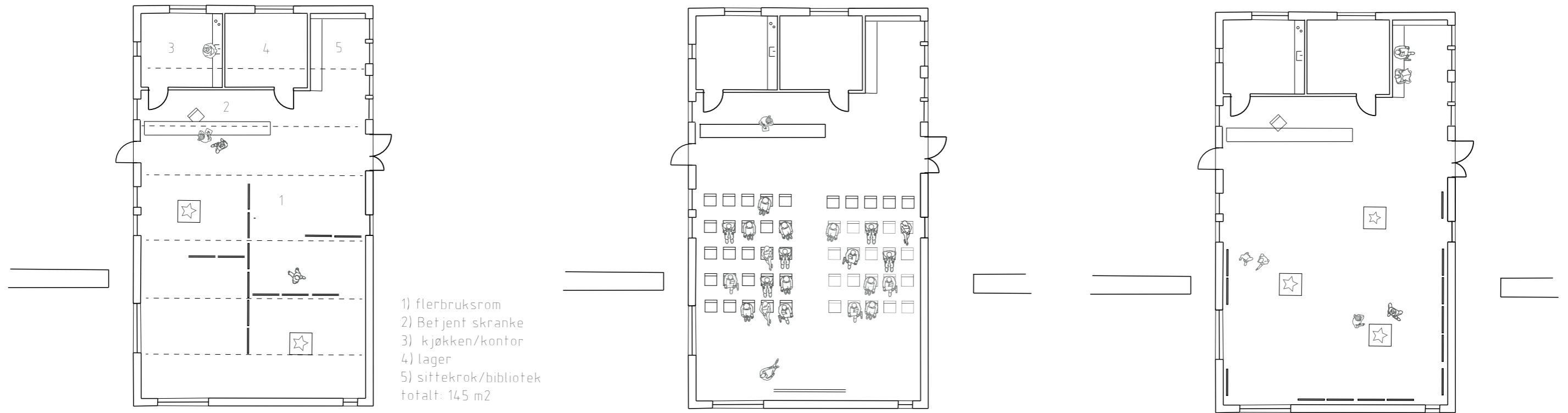


Fasade vest 1:50

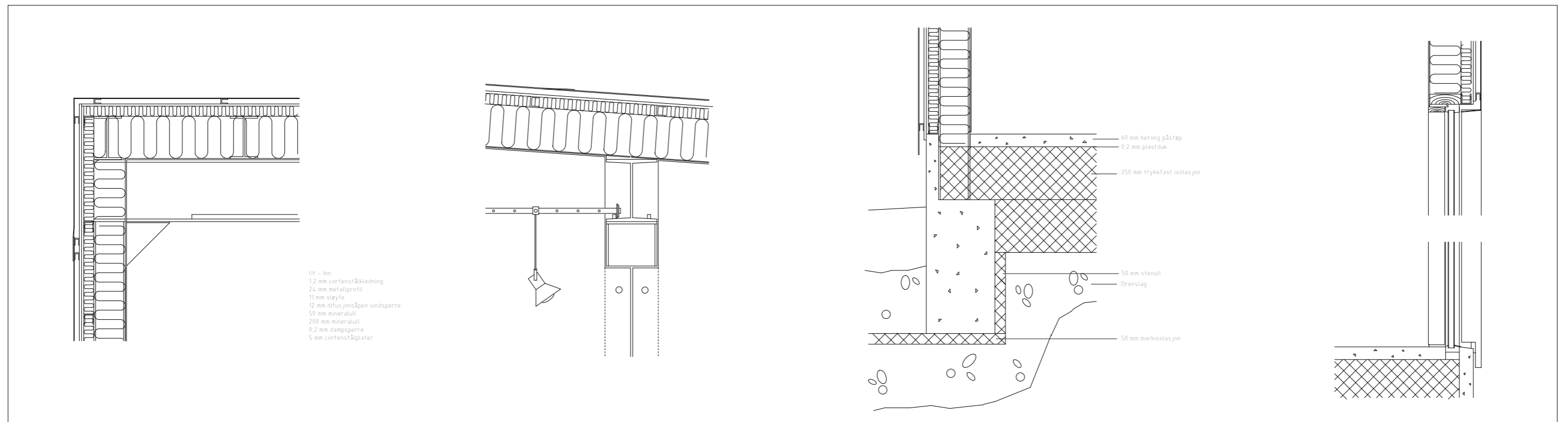
Samlingsrommet

Samlingsrommet har et mer temporært program. Både Alta- og Tirpitzmuseet har i dag store samlinger de ikke får vist frem, og disse kunne gått på rotasjon. I tillegg til den rene formidlingsbiten kan senteret også bli en arena for å ta opp dagsaktuelle tema sett i lys av historien. De eksponerte tverrgående I-bjerkene gir mulighet for en "traverskranløsning" for opphenging av romdelere, lys, utstillingselementer osv. Bygningen har mulighet for enkel servering og en sittekrok med et lite bibliotek.

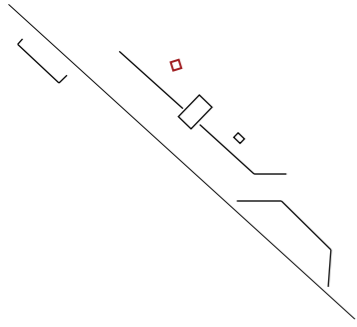




Bruksplan 1:200



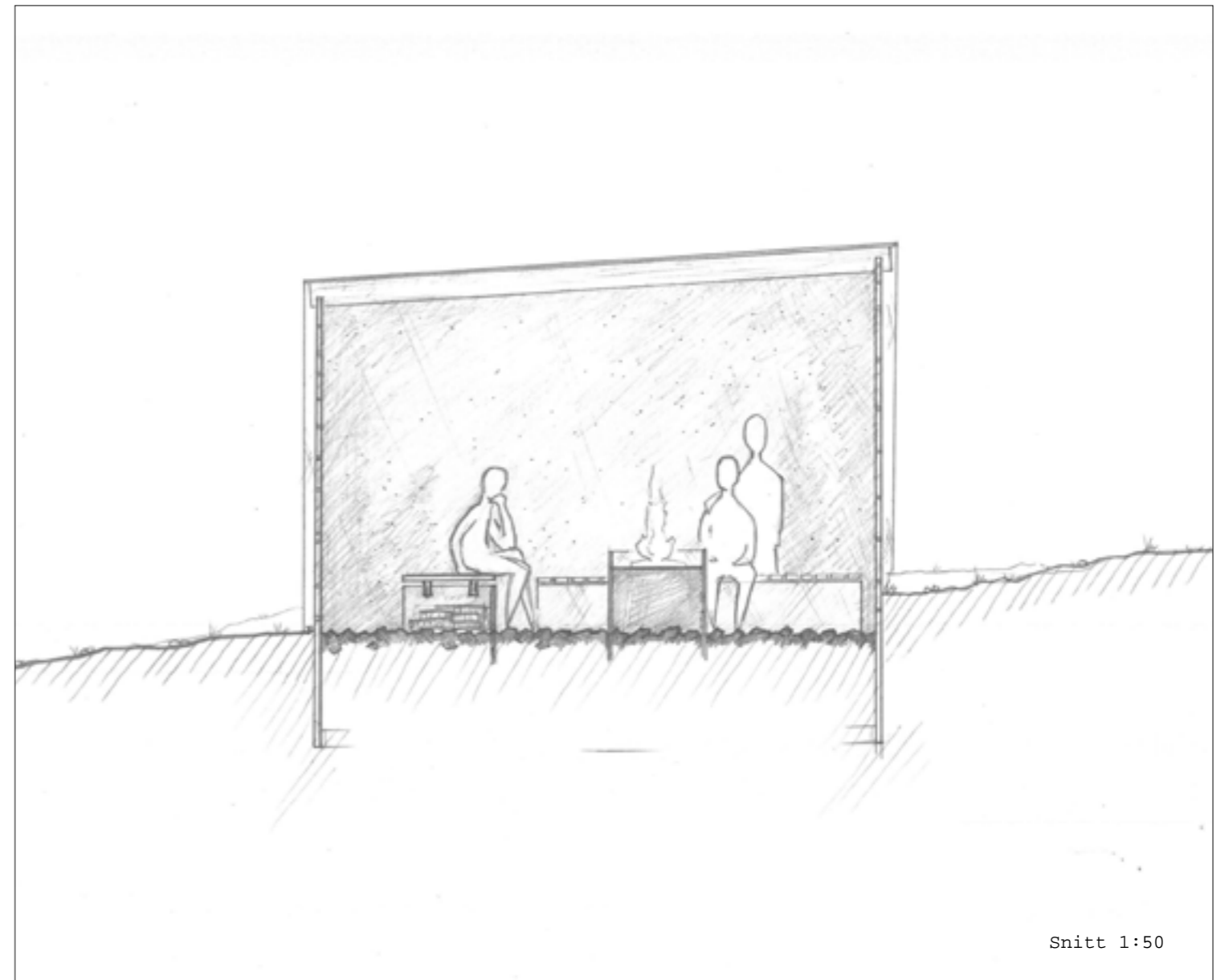
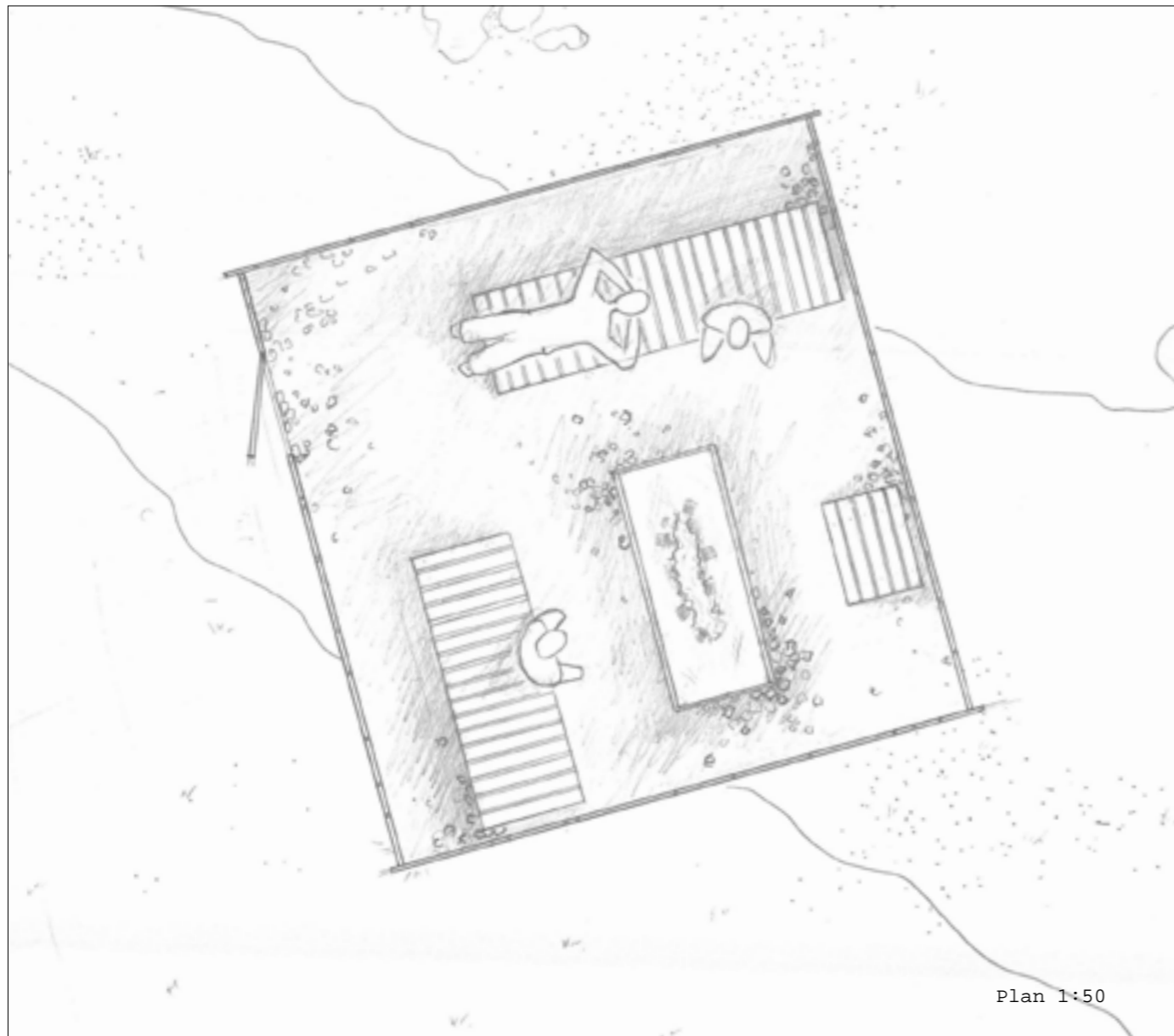
Detalj 1:10

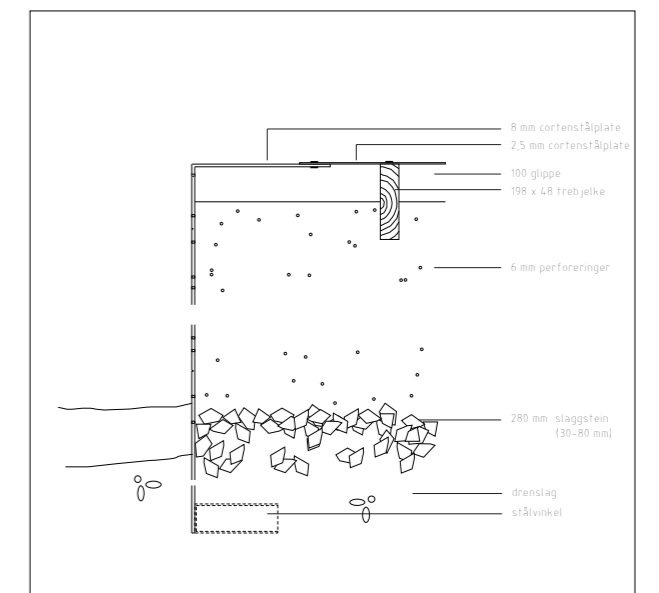
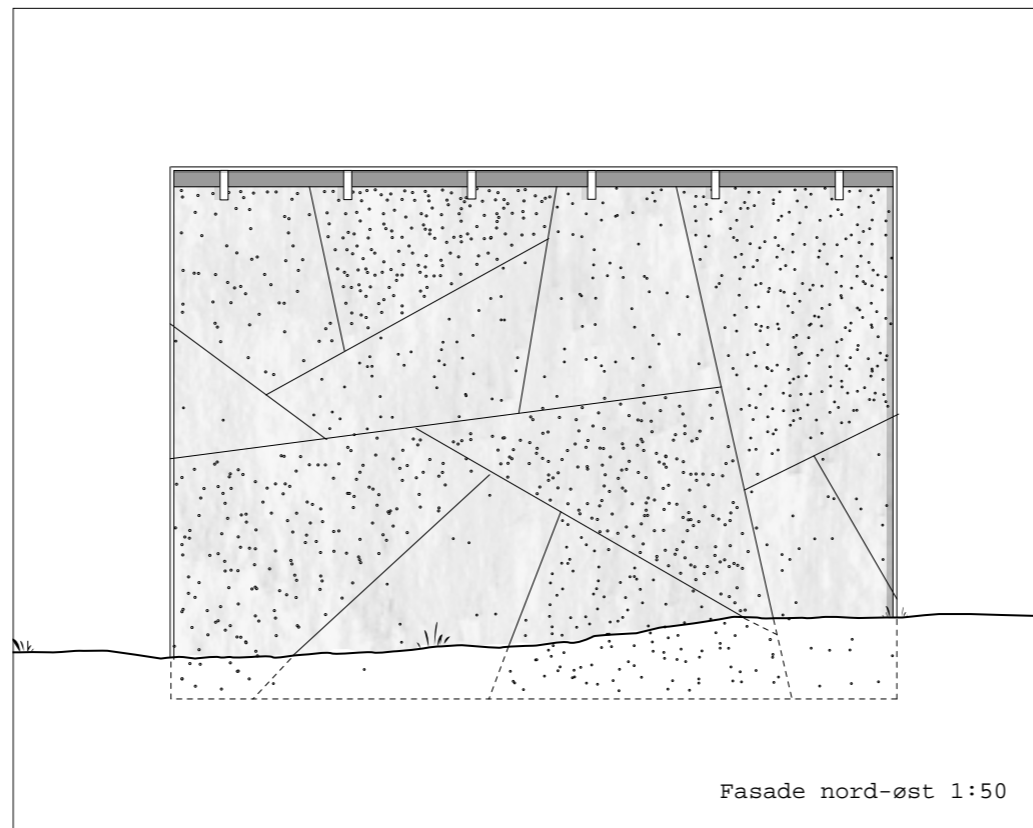
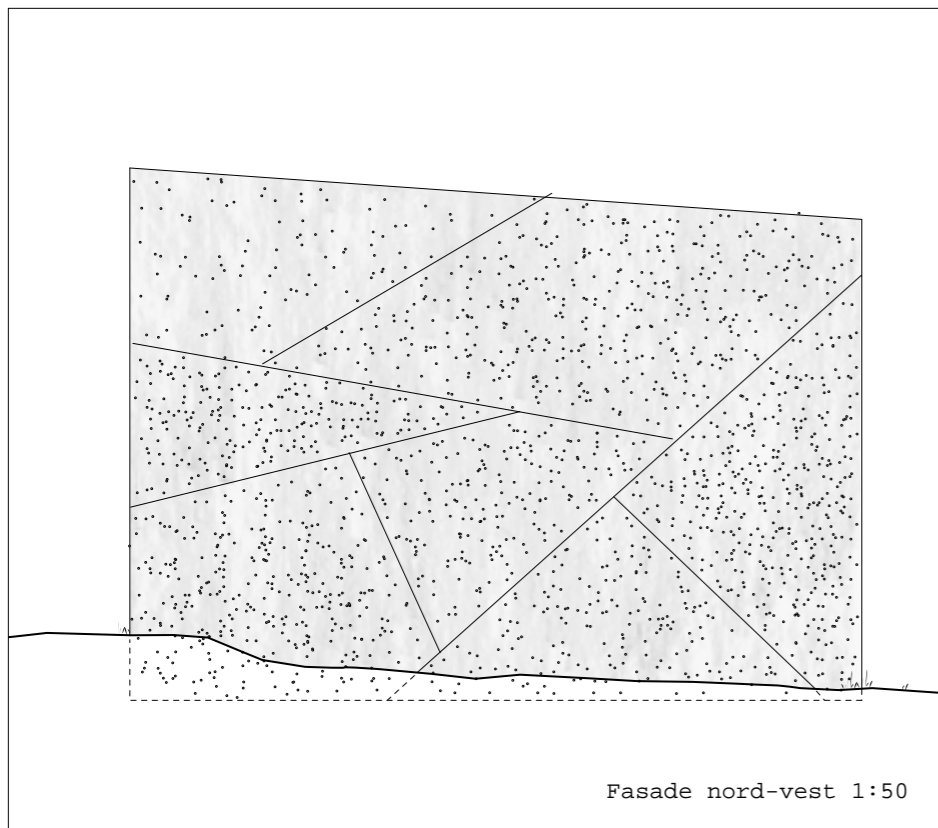
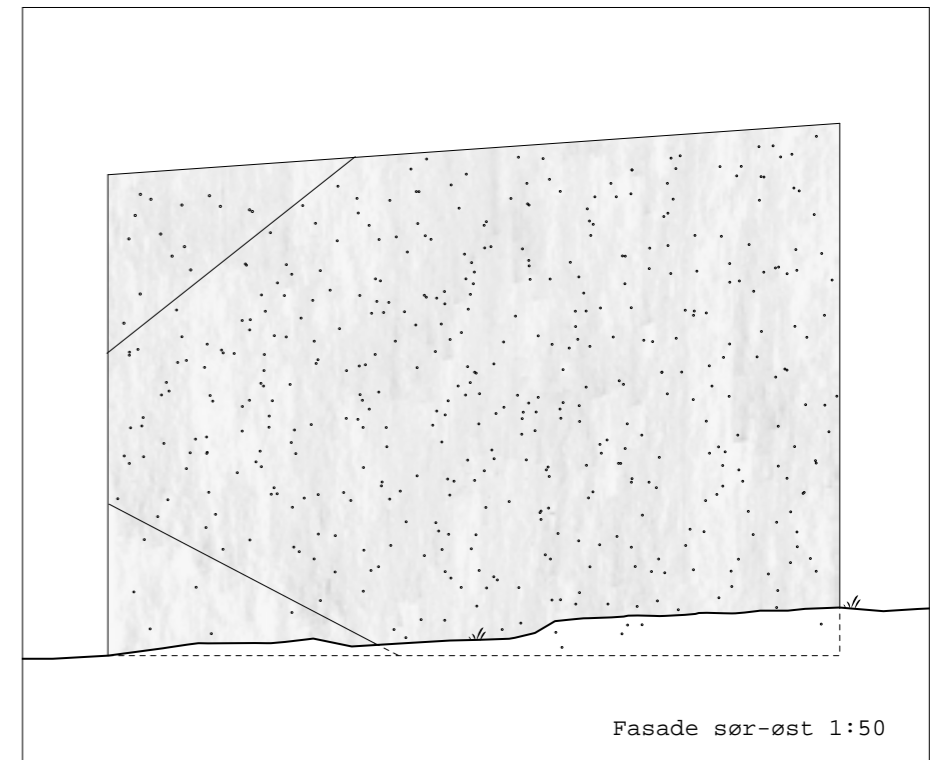
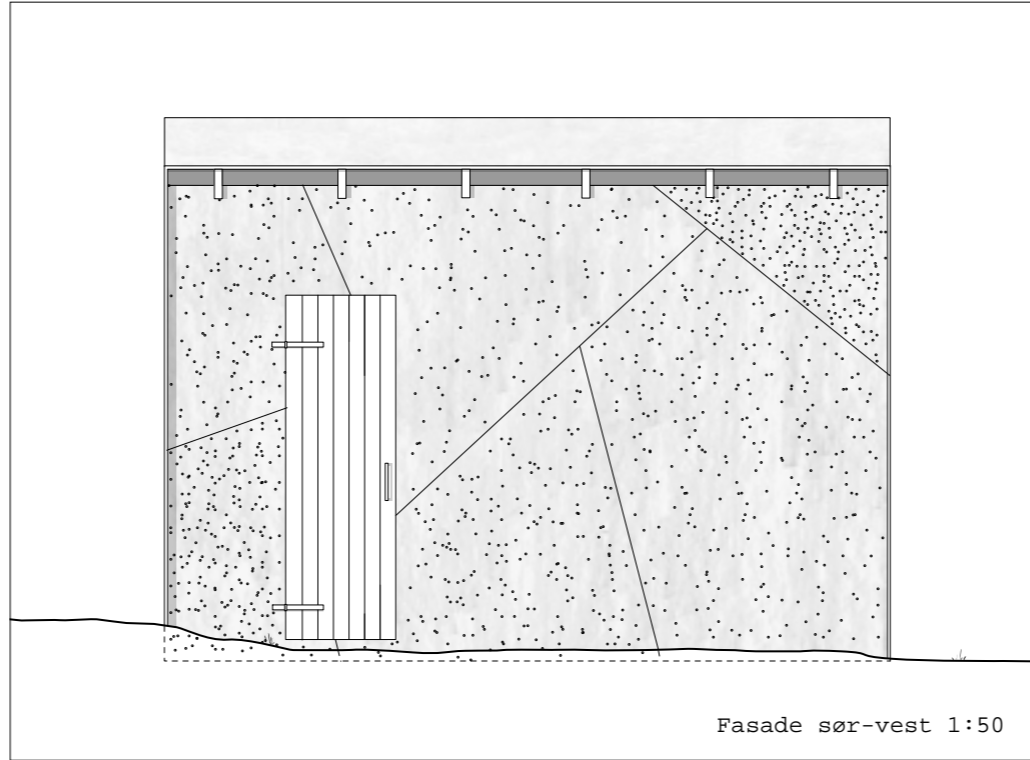
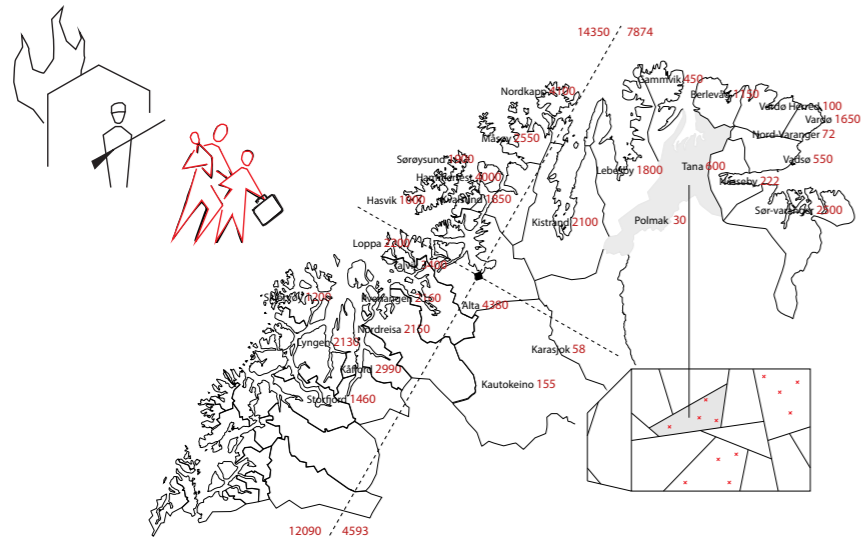


BÅLHUSET

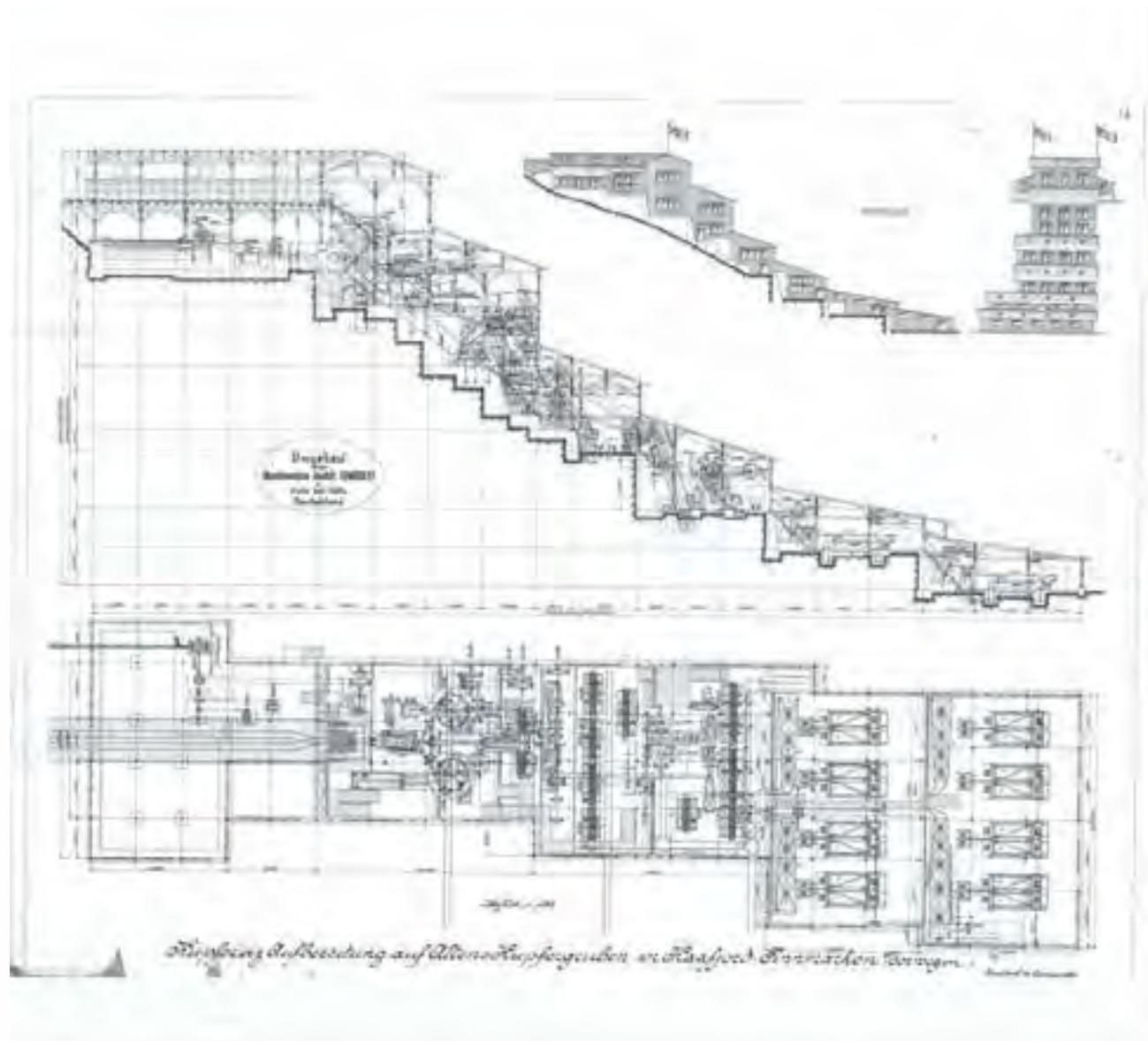
De perforerte veggene i bålhuset viser til de over 40 000 menneskene som måtte flykte fra sine hjem under tvangsevakueringen av Finnmark.

Veggene, bålet og gulvet i mørk slaggstein gjør bålhuset til en sanselig opplevelse. Rommet legger til rette for ro, ettertanke og refleksjon, samt fellesskap og varme.





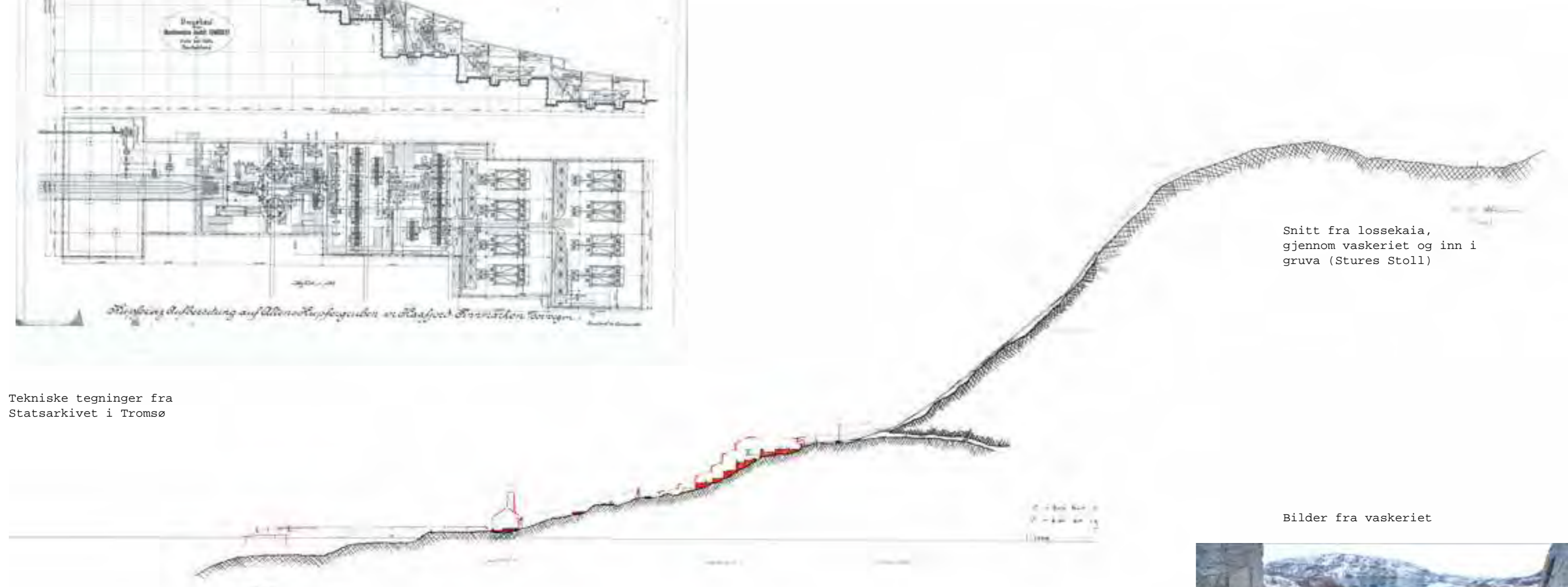
Detalj 1:20



Tekniske tegninger fra Statsarkivet i Tromsø

MALMVASKERIET

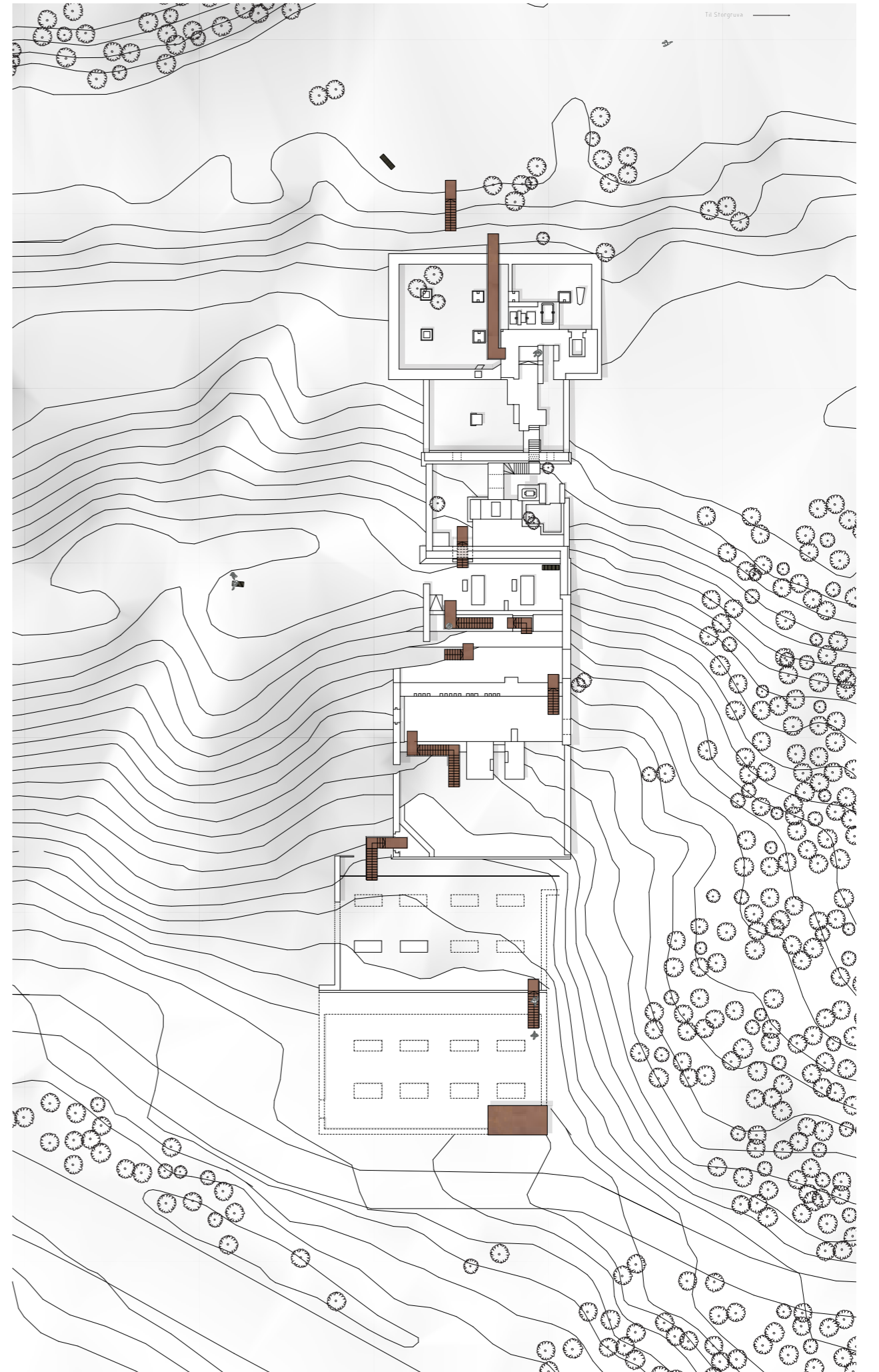
Malmvaskeriet ble bygget i 1903 under den svenske gruvedriftsadministrasjonen. Bygningen ligger i en skråning og går over syv etasjer. Vaskeriet var en viktig del av femtrinnsprosessen som ble brukt for å utvinne det rene kopperet, råmalmen kom inn i vaskeriet og ble knust opp i mindre og mindre biter på vei nedover. I dag står det massive fundamentet igjen i slagghaugen, og ruinvandringen gir virkelig en opplevelse idet landskapet åpner seg mer å mer jo høyere en kommer.

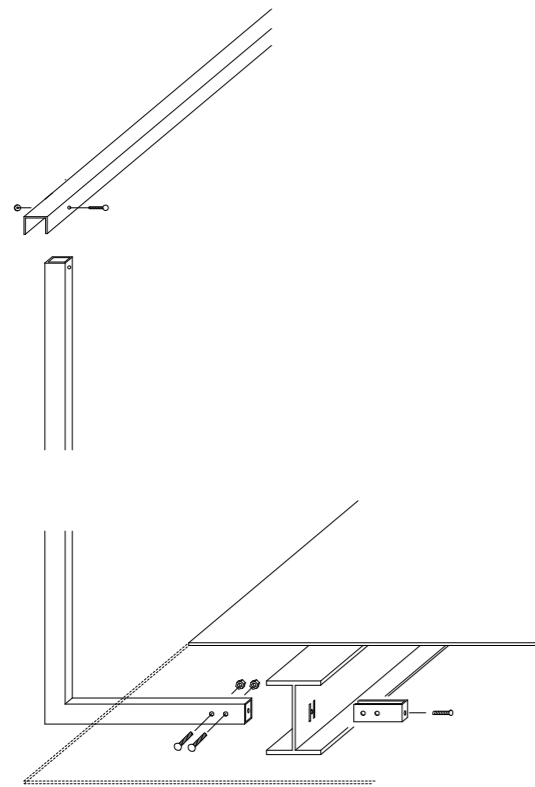
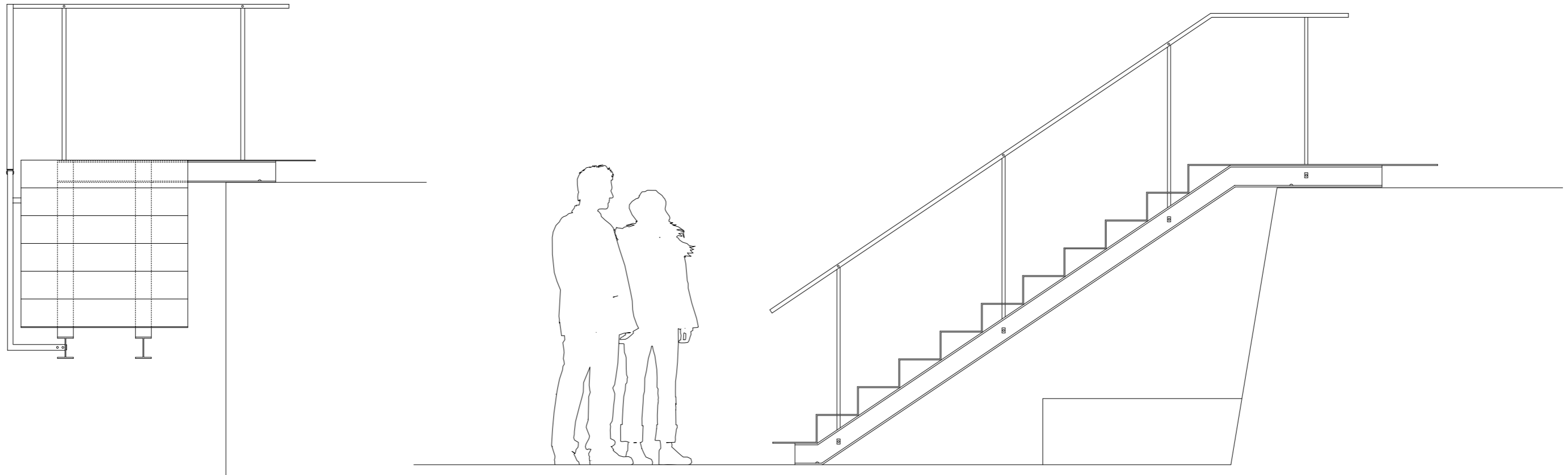


Snitt fra lossekaia, gjennom vaskeriet og inn i gruva (Stures Stoll)

Bilder fra vaskeriet







MALMVASKERIET

Et informasjonspunkt er plassert ved foten av vaskeriet og markerer det originale volumet. Det første planet er gravd ut for å markere byggets helhet, mens resten beholdes som et "tempel i jungelen" hvor landskapet siger inn i bygningsstrukturene.

Videre legger jeg trapper opp gjennom strukturen slik at det er mulig å komme seg fra platå til platå. I-bjelker i matt metall settes ned på ruinen med en lett berøring og en cortenstålplate bretter seg nedover, for et lett, men bestemt uttrykk. Gelenderet i matt stål står fritt fra cortenplaten.

Samme konstruksjon brukes også videre i landskapet, det er nødvendig for framkommeligheten. Formspråket videreføres også inne i gruvene.

