

FORARBEID

BOFELLESKAP FOR ALENEFORSØRGERE

Kandidat: Håkon Høydalsvik

Veileder: Eileen Garmann Johnsen



Stemingskisse som viser overganger inne/ute og vertikal kontakt

1. Problemstilling – Hvorfor bo flere sammen, og hvordan kan et bofellesskap løse problemer?
2. Premiss – Hva er dagens samfunnsrelevans og hvem er fellesskapet for?
3. Prosess – Hvilke arbeidsmetoder som benyttes
4. Framstillingsform
5. Bakgrunnsinformasjon og forutsetninger for oppgaven
6. Innleveringsliste
7. Tidsplan / fremdriftsplan / prioriteringsplan
8. Tillegg – Referanser og valg av tomt

1. Problemstilling

Prosjektere et godt bofellesskap for aleneforsørgere og deres barn

Mange aleneforsørgere sliter i dag med å få nok tid og god nok økonomi. Jeg mener at disse problemene kan løses gjennom god arkitektur og nye holdninger til hva det vil si å bo i et fellesskap.

Jeg vil undersøke hva som må til for å lage et godt bofellesskap, med fokus på hvordan arkitekturen kan danne gode boforhold for de fleste situasjoner. Boligen (eller boligene?) må også inneholde fleksible løsninger som enkelt kan endres over tid for å holde samfunnsrelevansen på ønsket nivå (flere aleneforsørgere/flere som ønsker å bo i bofellesskap).

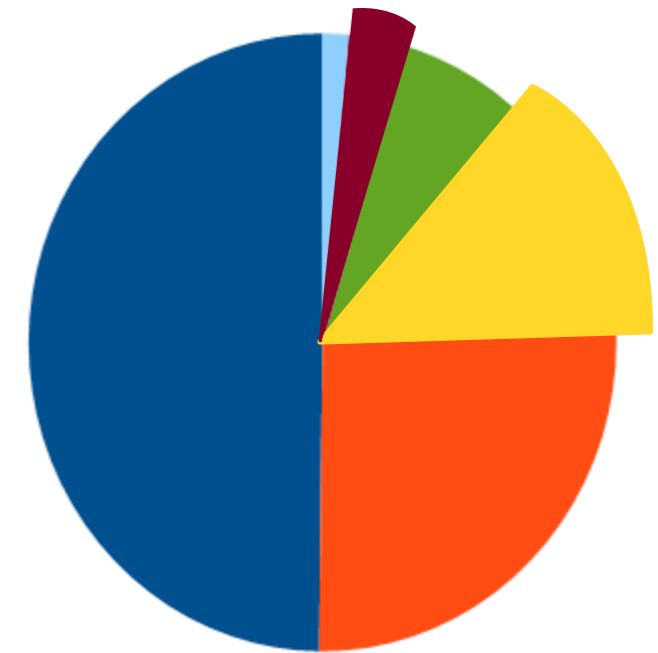
Arkitekturdelen vil være delt inn i to deler: den første med fokus på soner og overganger (felles / halvfelles

/ halvprivat / privat) og deres utforming og scenarier, og den andre delen har fokus på samspillet mellom materialbruk, lys, uteområder og hvordan disse jobber sammen for å danne et godt bofellesskap.

2. Premiss (dagens samfunnsrelevans)

I dag er det et stort samfunnsproblem for mange aleneforsørgere at tiden og økonomien ikke strekker til. 20% av barn i Sør-Trøndelag bor med én forsørger, og det er større grad av ensomhet i denne gruppen (ssb.no). Etter å ha jobbet med et bofellesskap for alenemødre i Japan i et arkitektkontor der, vil jeg se på hva som kan gjøres i Norge, og også utvide til å omfatte alenefedre og aleneforsørgere. Ved å bo flere sammen vil også gjennomsnittlig CO2 forbruk gå ned.

3. Prosess (arbeidsmetoder)



- Barn som bor med sine gifte foreldre
- Barn som bor med sine samboende foreldre
- Barn som bor bare med mor
- Barn som bor med mor og steforelder
- Barn som bor bare med far
- Barn som bor med far og steforelder

Kilde: statistisk sentralbyrå (ssb.no)

Jeg vil finne referansebygg og hente ut de gode kvalitetene der og bygge meg opp en faktakunnskap som skal hjelpe meg med å ta gode avgjørrelser for prosjektet. Dette gjøres allerede før jul.

Vi har jobbet mye med å opparbeide oss mange ulike verktøy for prosjektutvikling på metodekurset og jeg vil printe ut en liste over disse og jevnlig sjekke dem – særlig når jeg står fast, men også for å tvinge meg selv til å skifte skala og jobbemetode ofte.

Jeg vil jobbe konsekvent med diagrammer som forklarer det jeg jobber med, og hver tegning som skal presenteres må være selvforklarende eller inkludere diagrammer som forteller historien med et kjapt øyekast.

Det skal skrives en loggbok (kjapt inn i en fysisk bok) hver dag, og fører inn og scanner inn tegninger/ skisser inn digitalt hver fredag ettermiddag inn i en blogg. Dette tvinger meg til å jobbe konsekvent med prosessboken som noe som skal vises fram og være fortsåelig for andre. Og som alltid, fokusere på at jeg skal

lære så mye som mulig!

Skissemodeller brukes for utprøving av ideer, sammen med foto og tegning for å gi fellesskapet historier. Jobbe med ulike scenarioer er viktig da mange ulike mennesker skal bo sammen! Setter sammen et register av ulike personer og trekker ut ulike sammensetninger av disse og ser så på hvilke soner som vil være avgjørende for at disse scenarioene vil fungere.

4. Fremstillingsform

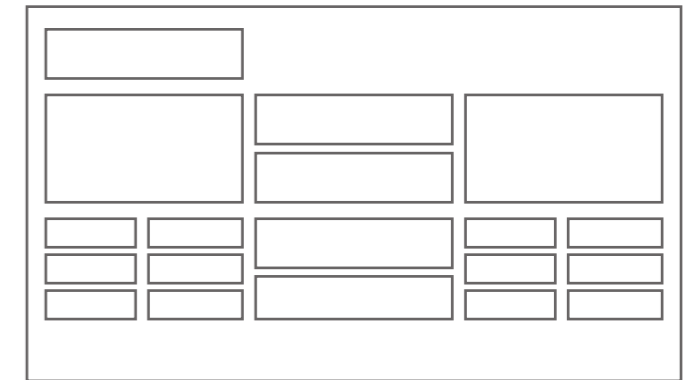
Plansje – jeg liker godt de plansjene som har plottet ut 1 og 1 tegning/situasjon og montert på kapa-papp/ bok-papp med monteringsplansjen bak i en annen farge. Dette gir frihet til å flytte mer rundt på materialet og friere størrelser på tegninger (men viktig å holde seg innenfor visse rammer!).

For å selge prosjektet må jeg vise at det ikke bare er OK å bo sammen, men at det faktisk er et mye bedre alternativ! For å få dette til må jeg fortelle gode historier som ufarliggjør utfordringen ved at mange ulike personligheter kommer sammen og heller gjøre dette om til styrke i prosjektet.

Modeller skal være presise og på et godt abstraksjonsnivå. Tomtemodellen lages i annet materiale for å skille seg fra mitt (mine) bygg. Tar med det som er relevant, og passer på å ikke bruke for mye tid på dette.

Knakende gode plan- og snitt sammen med stemingskisser og godt behandlede rendringer som viser de nye, gode situasjonene, sammen med enkle og

forklarende diagrammer, vil være avgjørende for å svare på problemstillingen.



Eksempel på plansjer

5. Bakgrunnsinformasjon og forutsetninger for oppgaven

BOLIG OG TYPOLOGI:

Jeg vil i utgangspunktet prosjektere et nybygg og ikke transformasjon av eksisterende bygg. Avhengig av tomten vil typologien være i endring, men ser for meg ett eller flere bygg som har de gode kvalitetene som man har i en enebolig sammen med fokus på å ha gode fellesoner både inne og ute, med gode endringsmuligheter innad og utad ved behov.

ROM (ETT ROM KAN HA FLERE FUNKSJONER):

Boenhetene: soveplass/bad/toalett/stille-område
Fellesområde: stue/kjøkken/uteplass (altan/terrasse/hage)/lekeområder (ute/inne)/verksted (ute/inne)/kontorplasser (varierende grad av offentlig/privat)/toalett/bad/vaskerom/tørkerom

TOMT:

Tomtene velges ut i fra kriteriene: nærhet til by (enkler sosialt liv for voksne og barn), størrelse (innfill oppgave eller frie tøyler?), nærhet til lekeområder (kvaliteter for barn), tilgang til kollektivtrafikk (kan klare seg uten bil eller med fellesbil). Finner tomt som passer godt inn i hvordan jeg kan løse oppgaven.

INVOLVERTE PARTER:

Brukerne (beboerne) er de viktigste og derfor skal jeg skaffe meg mer info om deres behov, ved statistikk og via samtaler (dersom mulig). Kommunen kan være interessert i slike prosjekter.

MILJØ:

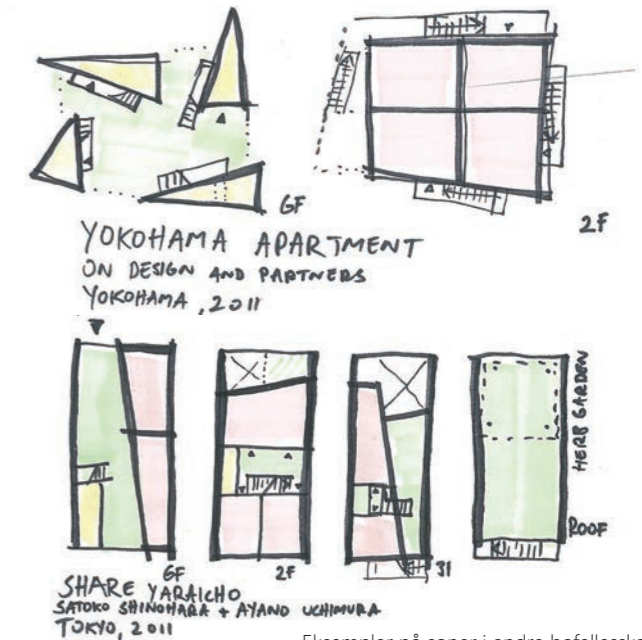
For å bo mer miljøvennlig er det bra at flere bor sammen – mindre energibehov, dele på bil, mindre areal pr person er en god start. Opplæring av barna som bor der til å forstå hvor elektrisitet og varme kommer fra samt dyrking

av grønnsaker og urter vil være en del av hverdagen. Ikke off-grid hovedhus men kanskje et eget ut-hus til røffe aktiviteter?

SONER OG OVERGANGER:

Viktig del av prosjektet. Uten gode soner av ulik art for ulike mennesker vil det være vanskelig å overbevise folk om at bofellesskap kan være nøkkelen for fremtidig boform. Det er utfordrende å kvantifisere hva som er en god sone, men ved å finne gode referanseprosjekter og finne arealbruk/materialer/planløsninger/vertikale løsninger etc, vil det være en god hjelp til å argumentere for valg jeg tar. Materialbruk er også viktig for aktiviteten og stemningen som jeg vil oppnå i de ulike sonene.

Overganger innad i bygg – mellom bygg – mellom sonene er veldig viktige for de som skal bo her. Uten gode overganger er det vanskelig å få til gode soner.



Eksempler på soner i andre bofellesskap

TIDSASPEKT:

I dag vil jeg at aleneforsørgere og barna deres skal komme sammen og bo godt. Over tid vil flere av disse voksne finne seg partnere – og da er det et poeng at de ikke føler at de må flytte ut! Det er nødvendig at bygget har systemer inne som kan håndtere livsendringer hos beboerne. Barna blir større og trenger mer privatliv – kanskje en bosone må utvides til dobbel størrelse? Det må da være mulig å enten bygge sammen ulike bosoner / bygge inn mot fellesområde / bygge ut fra boligen / kombinasjon av disse. Dagens behov er ikke det samme om fem, ti, femti år.

UTVELGELSE:

Hva skal jeg ikke ta med? Jeg vil ta følgende valg: Velge bort bygård/karré-typologi, vil ikke utføre detaljerte lys- og energianalyser, går ut i fra at det meste driftes av beboerne (ekstern ekspertise kan leies inn ved behov),

ØKONOMI OG PROSJEKTERINGSSTART

Mange går sammen for å bygge, gjennomsnittlig kostnad og nødvendig areal pr person går ned. Fellesutgifter til drift og matlaging går ned. Strøm- og oppvarmingsutgifter går ned. Sier at kommunen er med på oppstart av prosjektet sammen med de første aleneforsørgerene og tar seg av en viss prosentandel av kostnadene mot at kommunen kan disponere en tilsvarende del av boenhetene. Dette kan gi fellesskapet en god variasjon av ulike mennesker og passer på at fellesskapet ikke stivner og blir ufleksibelt.

DETALJER:

Fleksibelt bygg: hvordan kan fleksibiliteten fungere og hvordan kan lyden stoppes i overgangen mellom felles- og privatområde. Vise snitt som har materialiteten i sonene. Snitt i 1:20, med generelt snitt i 1:50

6. Innleveringsliste

Passer på å tenke igjennom hva som er de viktigste tegningene og i hvilket hierarki de kommer. Fokus på de tegningene som bygger under prosjektet på best måte og en enkel og forståelig introduksjon til prosjektet

Situasjonsplan	1:10 000/1:5 000
Områdeplan	1:2 000
Relasjon til omliggende bygg/område	1:500/1:200
Plan, bofellesskap U1, 1F, 2F etc	1:50/1:100
Relevante snitt	1:50/1:100
Detaljsnitt	1:20

Forklarende diagrammer:

Økonomi og tidsklemme for kjernefam. + aleneforsørgere

Ulike livsfaser og livssituasjoner

Referansetypologier og uthenting av gode kvaliteter (skjema + diagram)

Snittmodell (soner + overganger)

Forklarende tomtmodell

Prosessbok (skissemessig) + ført inn blogg (digital -> printes ved innlevering)

Stemingskisser

Aksonometri/perspektiver (forklarende)

Bakgrunnsstatistikk (til innledning)?

7. Fremdriftsplan

