

Vedlegg til diplomoppgave  
Fakultet for arkitektur og billedkunst  
Vår 2015

# PROSESS

- dagbok fra diplomperioden

Siri Sollie Ekholm



## ***Innholdsfortegnelse***

Uke 1	4
Uke 2	6
Uke 3	8
Uke 4	12
Uke 5	14
Uke 6	18
Uke 7	20
Uke 8	22
Uke 9	24
Uke 10	24
Uke 11	26
Uke 12	28
Uke 13-18	34

## **UKE 1**

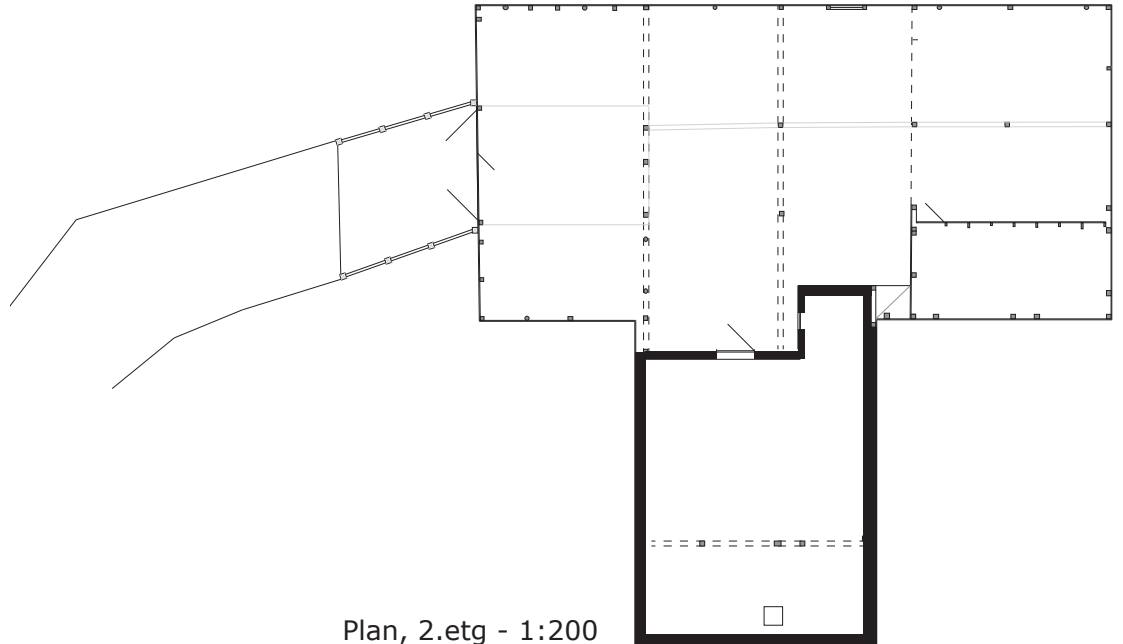
Dag 1 – fredag 2. januar 2015

Dagen gikk med til oppmåling av plan i 2. etasje av låven. Brukte krysslaser, kritt til avmerking av høyder, laser(avstands)måler, tommestokk og tegnesaker/skisseblokk. Det gikk forholdsvis greit å utføre arbeidet, men hadde noen utfordringer ift sikkerhet, da noen gulvplanker har råte og det forekommer hull. Alt i alt gikk det fint. Oppmålinger utendørs (med laser) utsettes, da det regnet/sludde ganske bra. Startet å tegne inn plan over 2. etasje i illustrator.

Sendte e-post til Stjørdal kommune for å få mer info om prosjektet "Ledige landbruksbygg i Stjørdal" som ble gjennomført i 2010. (Prosjektet er utgangspunktet for boka "Lys i fjøset – liv på låven" av Kolbein Dahle).

Helga 3.-4. januar 2015

Var på IKEA og kjøpte tegnebord, kontorstol og arbeidslys til mitt nye kontor hjemme på gården. Monterte og organiserte. Tegner ferdig plan over 2. etasje i låven (Illustrator).



Plan, 2.etg - 1:200

## UKE 2

Dag 2 – mandag 5. januar 2015

Har fått svar fra kommunen med link til info om prosjektet og gårdene som deltok. Lastet ned alt jeg fant av materiale fra dette.

Oppmåling av plan i fjøs og fyrrom i 1. etasje av låven. Tegnet inn i Illustrator.

Påbegynt oppmåling av plan i fraukjeller og rom i tilknytning på 1. plan.

Dag 3 – tirsdag 6. januar 2015

Fullførte oppmåling av fraukjeller og rom i tilknytning på 1. plan. I tillegg målt opp stall og grisebinge + utedo.

Oppmåling av fasader i grove trekk.

Startet skissering og oppmåling av langsnitt sett mot øst og tverrsnitt sett mot sør. Innser at eg også trenger et langsnitt sett mot vest for å se sammenhengen og konstruksjonen mellom de to "fløyene" også i denne retningen. Befaring oppe på høyloft og loft over snekkerverksted.

Dag 4 – onsdag 7. januar 2015

Inntegninger i plantegninger.

Kontrollmål i fjøs og fraukjeller. Kartla takbjelker, gulv med mer i fjøs og fraukjeller.

Sammenstilte plan over 1. og 2. etasje. Korrigerte noe slik at de samsvarer, bæring over bæring.

Startet på fasadetegninger.

Dag 5 – torsdag 8. januar 2015

Arbeidet med snittegninger; langsnitt sett mot øst og tverrsnitt sett mot sør. Kontrollert og målt opp manglende informasjon, spesielt ift taksperrer på begge saltak. Mangler noen små detaljer på disse snittene, men tror at jeg så å si er ferdig.

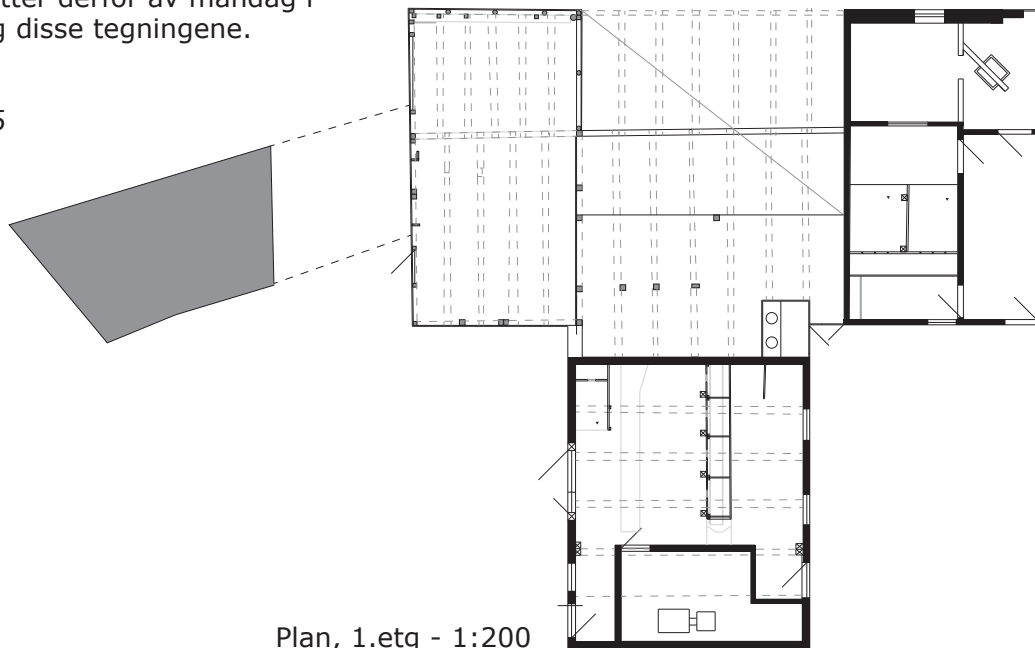
Gjennomførte oppmåling av fraukjeller fra underetasjeplan, både i plan og i snitt.

Dag 6 – fredag 9. januar 2015

Jeg har jobbet med fasadetegningene i dag, og disse er nesten ferdige. I tillegg har jeg jobbet med tverrsnitt mot nord og langsnitt mot vest. Laget hovedlinjene til snitt av landskap, vegetasjon og andre bygninger på gården (som forlengelse av snittlinjene gjennom bygningen) slik at låven kommer inn i sin setting.

Jeg hadde håpet å bli ferdig med alle tegningene i løpet av denne uka (plan x2, snitt x4 og fasade x4), men ser at jeg trenger litt mer tid for å få inn de siste detaljene. Jeg setter derfor av mandag i neste uke til å gjøre ferdig disse tegningene.

Helga 10.-11. januar 2015



Plan, 1.etg - 1:200

## UKE 3

Dag 7 – mandag 12. januar 2015

Ferdigstilte de to plantegningene, de fire snittegningene og de fire fasadetegningene. Sier meg fornøyd med disse nå. Dersom jeg finner mangler i tegningsgrunnlaget ved prosjekteringen, får jeg heller gå etter å måle/tegne på dette.

Begynte å drodle rundt generelle utfordringer ved å gi en låve ny bruk, og satte opp et boblediagram.

Dag 8 – tirsdag 13. januar 2015

Satte opp en liste over mulig ny bruk av en låve slik at tanke- og utvelgelsesprosessen er i gang. Jeg ser for meg at jeg velger tre eller fire scenarier der jeg både prosjekterer bruken inn i låven, samtidig som jeg foretar en skriftlig diskusjon om muligheter og utfordringer underveis i arbeidet. Jeg ser for meg at alt jeg tenker og konkluderer med underveis må skrives ned i tillegg til det som formidles gjennom tegningene. Antakelig vil en mappe med dette arbeidet (tegninger og refleksjoner i tekstformat) bli en viktig del av besvarelsen)

Printet ut plan, snitt og fasader for å få de opp på

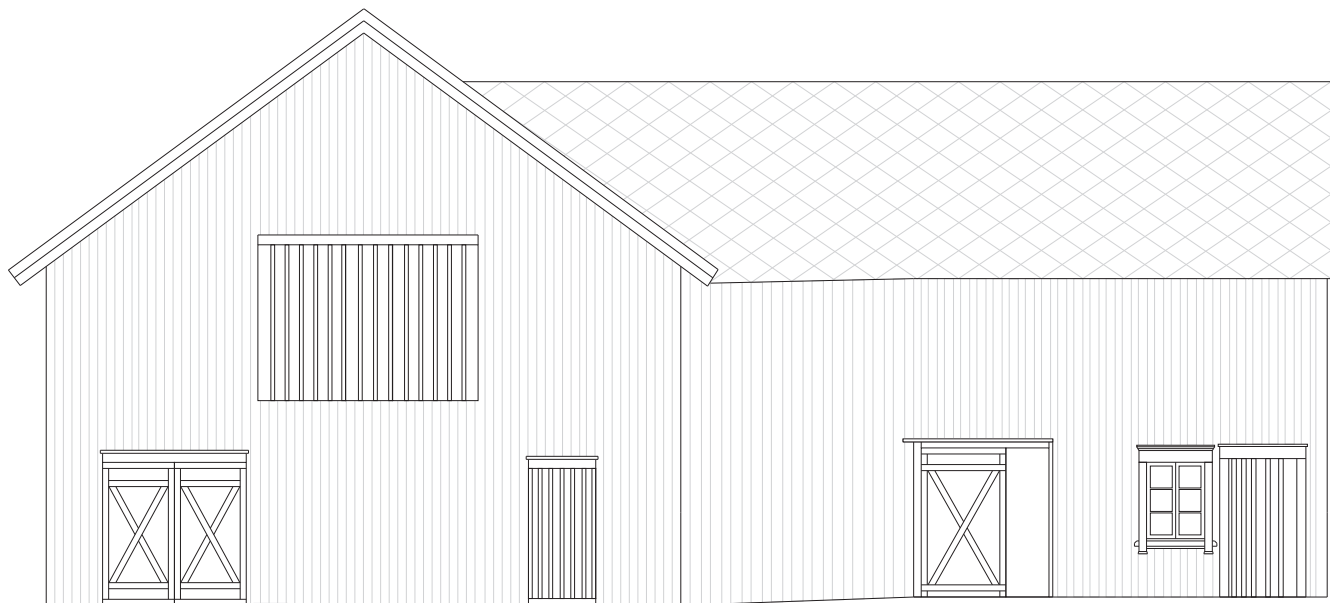
veggen, og for å kunne starte prosjektering/skissering av de nye prosjektene/ulik bruk; plassering av funksjoner og sammenhenger.

Startet skissemessig å prosjektere for låven som serveringslokale. Så på praktiske løsninger som inngang, kommunikasjonsårer både horisontal og vertikal. Ser at trapp mellom 2.etasje og høyloftet kan by på utfordringer; det er lavt under taket på sidene, og jeg ville helst opprettholdt så mye som mulig av gulvarealet på høyloftet. Ble stående litt i stampe med dette problemet, så jeg ser mer på det en annen dag.

Jeg begynte å skrive litt – noe kun stikkordsmessig – om det å ta i bruk en eksisterende låve. Utfordringer ved slutt på husdyrhold og omlegging av drift, samt problemstillinger som dukker opp ved etablering av ny bruk (og da også endringer av driftsbygningen).

PC'en gav meg en litt ubehagelig opplevelse midt på dagen da den ikke ville starte, men det ordnet seg. Det fikk meg imidlertid til å ta backup av alt, og jeg må huske at dette er spesielt viktig å gjøre jevnlig gjennom diplomperioden (selvfølgelig ellers også!)





Fasade mot nord - 1:100

Jeg tok fargeprøver av låven, våningshuse og kårboligen. Låven var noe utfordrende, med gammelt slitt og sprukket panel, malt på forskjellige tidspunkt. Noe av kledningen er også byttet i senere tid, og malt. Jeg har tatt fargeprøve på de eldre plankene.

Låve: NCS S 4040-Y80R (rød, slitt og eldre panel)

Våningshus: NCS S 1005-Y30R (off-white/beige, malt av tidligere eier i 2012-13)

Kårbolig: NCS S 2060-Y10R (gult/lys oker, malt av dagens eier i 2014, opprinnelig var huset mørkt grønt anno 1973)

Dag 9 – onsdag 14. januar 2015

I dag brukte jeg dagen til å skrive en god del. Så mye på ulike type bruk, og prøvde å drøfte fordele og ulemper, utfordringer og muligheter ved de ulike. Skejjet også litt rundt gårder/låver i nærområdet og Trøndelag som kan være interessante for en studietur. Jeg var veldig overrasket over hvor mange gårder her i Stjørdal som driver med selskap, kurs og konferanse (!) Det hadde jeg ikke forventet. Det hadde vært spennende å stikke innom noen av dem, både med tanke på oppgaven og for min private interesse. Jeg lurte på om de selv har noen tanker om hvorvidt de støtter eller konkurrerer med hverandre... Hva gjør hver og

en unike, slik at de kan eksistere "side om side" på et såpass lite sted?

Dag 10 – torsdag 15. januar 2015

Diplomgjennomgang 08.30-18.00, ingen tid til diplomarbeid i dag.

Dag 11 – fredag 16. januar 2015

Etter diplomgjennomgangene i går føler jeg at jeg fikk en del tips og oppfriskning av hva som vektlegges og settes pris på ved et diplomprosjekt. Jeg fikk en liten oppvåkning med tanke på at forarbeid eller bakgrunn for prosjektet er såpass viktig, og at studentens egne refleksjoner og tanker - i form av skriftlig materiale - understøttet av diagrammer og tegninger, er viktig. Jeg hadde nok ikke tenkt så mye på det på forhånd, men synes dette er en stor fordel. Jeg liker å skrive, og kan derfor godt se at prosjektet blir tydeligere for sensor, samt grundigere og dypere når hele tankeprosessen og alle vurderinger faktisk kan skrives svart på hvitt, kontra muntlig presentasjon i tidligere semestre.

Helga 17.-18. januar 2015

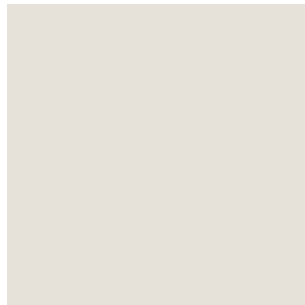
Flyttarbeid etter morfars dødsbo.. Ingen diplomarbeid.

LÅVEN



NCS S 4040-Y80R  
(rød, slitt og eldre panel)

VÅNINGSHUSET



NCS S 1005-Y30R  
(off-white/beige, malt av tidligere eier i 2012-13)

KÅRBOLIGEN



NCS S 2060-Y10R  
(gult/lys oker, malt av dagens eier i 2014, opprinnelig var huset mørkt grønt)

Fargene over blir antakelig helt feil i trykk, men jeg har prøvd å bruke en farge-“converter” for å få NCS-fargen over i RGB-kode.

## **UKE 4**

Dag 12 – mandag 19. januar 2015

I dag måtte jeg ordne en del på vegne av firmaet mitt, Ekholm Interiør. Men jeg fikk hentet en bok jeg hadde bestilt (og ønsket meg lenge); Norges låver. Brukte siste halvdel av arbeidsdagen til å lese i denne. Mye jeg visste fra før og har skrevet om, men fint å få det bekreftet og fint å få noe supplering. Artig å se bilder og lese historier om låver fra hele Norge.

Dag 13 – tirsdag 20. januar 2015

I dag har jeg sittet med statistikk ift landbruks-eiendommer og driftsbygninger. Silt ut nyttig informasjon og prøvd å illustrere tallene ved hjelp av diagrammer og figurer. Dette blir en viktig del av bakgrunnsmateriale og grunnlag for presentasjon. Dette viser til prosjektets samfunns- og samtidsmessige relevans, som følger av endringer av drift, samt potensialet som ligger i eksisterende bygningsmasse.

Dag 14 – onsdag 21. januar 2015

I dag har jeg sett på muligheten til å etablere to familieboliger i låven, som en horisontaldelt to-mannsbolig. Arbeid i plan og snitt, samt fasade. Jeg har skrevet litt om hvordan erfaringer jeg fikk under tegning av to familieboliger i låven, samt litt tanker om hvordan låven best bør håndteres uavhengig av bruk. Vedlikehold, karakteristiske trekk og verdien av disse. Jobbet med 3D-modeller av gården i Sketchup. Anno 1975 og 1900. Lagde kotehøyder.

Dag 15 – torsdag 22. januar 2015

Jobbet med planløsning ift serveringslokale.

Dag 16 – fredag 23. januar 2015

Fri: besøk av familie (Marie, Viktor og Live)

Helga 24.-25. januar 2015

Besøk av familie: Marie, Viktor og Live



# NORGES LÅVER

EVA RØYRANE | ODDLEIV APNESETH [FOTO]



## UKE 5

Dag 17 – mandag 26. januar 2015

Jobbet med generell utforming av landskapssnitt i Illustrator/Photoshop i 1:50. Reell størrelse 2700 mm x 400 mm. Dette er noe jeg ikke har gjort før, jeg har aldri tatt meg tid til å legge litt ekstra i slike landskapssnitt. Dette har ofte vært en salderingspost som har blitt gjort raskt og så enkelt som mulig etter at alt annet er gjort, like før innlevering. Etter diplomgjennomgangene tidligere i januar, ble jeg obs på verdien av pene og forseggjorte snitt (og plan). Derfor skal jeg prøve å etterstrebe dette gjennom diplomperioden. Jeg skal i større grad enn før bruke digitale verktøy, også for å kompensere som at jeg ikke benytter meg av ArchiCad el.l. under prosjektering. Tidligere år/semestere har jeg ofte undervurdert verdien som ligger i, og tidsbruken som kreves av pene snitt- og plantegninger. Først ved innlevering har jeg ofte sett at noe mangler, og at presentasjon/tegninger fremstår flate og lite interessante. Dette er noe jeg skal gjøre annerledes nå.

Dag 18 – tirsdag 27. januar 2015

I dag har jeg sett på alternative energikilder og isolasjonsmaterialer.

Energikilder som virker interessante og passende på et sted som Stjørdal, med så mye og sterk vind, er vindmøller. Pris? Annet: Solenergi, bioenergi.

Trefiberisolasjon virker fornuftig og miljøvennlig. Pris?

Vurderer om massivtre kan være en mulighet til yttervegger. Fordeler og ulemper.

Dag 19 – onsdag 28. januar 2015

Kartgrunnlag for modell av gårdens utvikling. Syns 1:200 er en ok skala. Jeg planlegger å lage tre modeller, tre trinn ut i fra endringer i bygningmassen over tid; ca 1900, ca 1975 og 2015. Lurer på om jeg også skal lage en fremtidsmodell, eks 2030? Men det kan være krevende da dette krever at jeg bestemmer noenlunde hvordan låven skal bli, altså et prosjekteringsscenario og innvirkningen det vil ha på gården. Je vet ikke om det er relevant heller. Foreløpig har ikke prosjektering av låven hatt så mye påvirkning/endring av fasaden.

Holder denne åpen. Mulig en modell i større skala; eksempelvis 1:50 eller 1:20 vil være svar godt nok på fremtidsspørsmålet.

Skalerte et kart i 1:50 for å se om dette er en egnet størrelse for hovedmodell. Da har jeg anledning til å ta med tunet og flere bygninger. Dersom jeg velger 1:20, vil jeg kun få med (deler av) låven. (Låven i 1:20 måler 85x85cm, mens maks modellmål er 80 cm i en retning..)

Dag 20 – torsdag 29. januar 2015

De siste to dagene syns jeg at arbeidet har gått litt trådt. Det er vanskelig å ta noen raske beslutninger ift modell-skala, og jeg er kanskje ikke fullt så interessert i alternative energikilder (som jeg kanskje burde vært) Derfor valgte jeg i dag å ta en helt ny approach. Jeg begynner på noe annet. Noe nyttig og "enkelt" i utførelsen: jeg begynner med beskrivelse av låven!

Det er nesten banalt, men det må jo være med – både for å gi andre et godt og riktig inntrykk av hvordan låven ser ut, samt tilstand og muligheter, men ikke minst or min egen del! Jeg må spore meg tilbake på den tanken og følelsene jeg hadde

om prosjektet for bare en uke siden: Dette er et spennende prosjekt! Og jeg er heldig som får lov til å holde på med dette!

Jeg må igjen få låven litt under huden, og inn i underbevisstheten, sånn at jeg igjen kan få gode ideer til prosjekteringen mens jeg holder datteren min i hånda og venter på at hun skal sovne, eller oppleve at interessante spørsmål dukker opp i hodet mens man holder å med noe helt annet. Jeg har derfor brukt dagen til å skrive rent beskrivende tekster om generelle trekk ved låven, og om hvert enkelt rom slik de fremstår i dag. Jeg har prøvd å skrive noe om tilstanden til materialer og overflater, samt muligheter på et generelt plan – uten spesifikk tanke på prosjektering.

Dag 21 – fredag 30. januar 2015

Halv dag: planleggingsdag i barnehagen. Deler arbeidsdagen med mannen min.

I dag har jeg sammenfattet alt jeg har av tekst så langt. Opprinnelig startet jeg med flere forskjellige tekstfiler, men jeg tror en helhetlig fil med inndelinger blir mer ryddig. Jeg ser allerede at jeg hadde en del rot og gjentakelser i flere filer. Det er

en ganske omfattende jobb. Mye var kun skrevet raskt ned i stikkordsform og uten sammenheng, så jeg har jobbet mye med å prøve å få rekkefølge og sammenheng i dag. I tillegg dukker det stadig nye tanker opp, for eksempel hvis jeg skriver om noe som handler om caset mitt oppdager jeg at det vekker spørsmål eller krever en forklaring/beskrivelse også i den generelle beskrivelsen. Eller omvendt; jeg diskuterer noe på generelt plan og oppdager at jeg begynner å se på mitt case for å sammenligne. Dette er jo veldig bra, da dette jo var et av målene mine med oppgaven, men samtidig ser jeg at jeg må øke bevisstheten rundt hva jeg skriver om – det generelle eller det spesifikke – og jeg må vurdere hvordan jeg legger det opp helt praktisk i teksten; ser jeg for meg de to beskrivelsene som separate tekster som skal komme etter hverandre – først generelt og så spesielt – eller bør de flettes sammen i en tekst, som en beskrivelse av det generelle og spesielle samtidig. I så fall må jeg i hvert fall holde tunga rett i munnen, og huske at begge sider av saken krever sin oppmerksomhet.

Helga 31. januar-1. februar 2015  
Jobbet noen timer med tekst for å ta igjen det tapte fra i går.





Landskapssnitt sett fra øst - 1:800



Landskapssnitt sett fra sør - 1:800

## UKE 6

Dag 22 – mandag 2. februar 2015

Illustrasjoner til tekst:

- prinsippskisse for isolasjon av låven på Solheim
- 3D av låven med markering av ulike rom/volum til beskrivelsen av låven på Solheim
- Redigering av tekst, sammensetting

Dag 23 – tirsdag 3. februar 2015

Kurs i ArchiCAD på kveldstid. Jeg rekker kanskje ikke å lære nok til å bruke det i diplomoppgaven min, men jeg må kunne litt før jeg søker meg jobb på kontor.

Dag 24 – 26 onsdag, torsdag og fredag 4.-6. februar 2015

Modellbygging: Grunnmur, fraukjeller og 1. etasje. Påbegynt 2. etasje i en separat del slik at noen endringer kan gjøres etter hvert som man utforsker bygningsstrukturen; gulvflater og åpninger i gulv, mulige vindusflater...

Helga 7.-8. februar 2015

KRISEHÅNDTERING OG TID TIL REFLEKSJON

I helga foretok jeg omfattende krisehåndtering ift stort arbeidspress, samt egne krav og ønsker til bruk av tid og krefter. Jeg kjenner på tidsklemma mellom studentrollen og mammarollen, og må sette opp noen retningslinjer ift tidsbruk som jeg kan leve med. Sånn som jeg har hatt det frem til nå føler jeg ikke at jeg strekker til på noen områder; det er alltid noe mer jeg "skulle ha gjort" med oppgaven min, og jeg har hatt lite overskudd og kort lunte overfor datteren min. Jeg må få strengere tidsrammer rundt arbeidet mitt, slik at det begrenser seg. Jeg kan ikke alltid gå og kjenne på en følelse av at jeg burde jobbet mer. Selv om diplomoppgaven er viktig, og jeg sikkert kunne jobbet med den døgnet rundt, er jeg også mamma, og det er viktig for meg å være en bra mamma som er tilstede i situasjonen og har overskudd til oppmerksomhet og lek. Jeg kan ikke ende opp som en dårlig mamma bare fordi jeg ønsker å være en god student! En plan over disponering av tid håper jeg vil hjelpe meg til å balansere og yte best mulig på begge områder.



## UKE 7

Dag 27 – mandag 9. februar 2015

Formiddagen: Forberedelser til veiledning. Printer ut alt jeg har jobbet med så langt; tekst, oppmålingstegninger (plan, snitt og fasader), skisserte plan for ulike bruk (foreløpig selskap, bolig, barnehage), samt påbegynte landskapssnitt i to retninger.

Veiledning:

Under veiledningen formidlet jeg hva jeg har jobbet med så langt. Viste frem oppmålingstegninger, landskapssnitt og forklarte hva jeg har skrevet om. Jeg innrømmet at jeg antakelig har skrevet nok/for mye, og at jeg nå holder på med modell i skala 1:20. Ang denne skalaen var jeg litt usikker på om jeg skulle bruke den til undersøkelser, eller ha det som en slags endelig presentasjon med resultatet.

Veileder ga meg gode tilbakemeldinger på arbeidet som var gjort så langt. Ang 1:20-modellen mente han at dette var et godt utgangspunkt nettopp for detaljerte studier, og visualisering av enkelte problemstillinger som jeg formidler og uttrykker i teksten. I 1:20 vil jeg få frem strukturen tydelig, og man kan se på hva strukturen er, og

hvordan man jobber videre med den og forholder seg til den. Eksempelvis kunne jeg velge meg ut tre temaer for videre studier i modell, f.eks isolasjon, lys og ett punkt til.

Generelt sett ble jeg gjort oppmerksom på hvordan oppgaven skal presenteres til slutt, og da er det visuelt! Det vil si at jeg må klare å formidle essensen av det jeg har skrevet og tenkt, i skisser, tegninger, diagrammer, modellfoto, modeller mm.

Det er tre uker til midtsemester. Da er det viktig at jeg formidler potensialet i oppgaven, og arbeidet som er gjort så langt. Hva skal jeg fokusere videre på?:

- Elementer fra forarbeidet og tekster: blir arkitektur, løsninger (gode og dårlige) visualiseres
- Tekst: se på 3-5 overskrifter og la disse bli undersøkelser. Gjør det arkitektonisk i modell, bruk modellen som verktøy. Spørsmål fra teksten til undersøkelse i modell. Hvilke spørsmål "ødelegger mest"? Isolasjon/kledning? Lys/vindu? Materialitet?
- Kommunikasjon: Vis alt grafisk. Plansjen blir ekstrakter/essenser av det man finner ut.

Oppmåling, undersøkelser..  
Visualisere generelle spørsmål ved det spesifikke.  
Finn eksempler på dårlige løsninger; hva er mistet/vanskelig?

- 1 Registrering
- 2 Diskusjon: generelle – frie, åpne undersøkelser (bygningmessig, romlig) 3 overskifter, midtsemester: minst 2
- 3 Bruksmuligheter her? 3-4 alternativer, midtsemester: minst 1
- 4 Prosjektering

Dag 28 – tirsdag 10. februar 2015  
Halv dag pga styremøte i Route 26.  
Modellarbeid.

Dag 29-31 – onsdag 11.februar – fredag 13. februar 2015  
Hjemme med sykt barn.

Helga 14.-15. februar 2015  
Fortsatt sykt barn, men fikk noen arbeidstimer

med modellbygging innimellom, blant annet lagde jeg kledningsvegg til låven som kan settes på og tas av ved behov.

Jeg er litt stresset ettersom jeg nesten har mistet en hel ukes arbeidstid. Taktikken blir stramme, og effektive arbeidsdager, og så håper jeg at det holder. Jeg planlegger å både gjøre forrige ukes arbeid (modellstudier: minst to frie, åpne diskusjoner på det generelle plan; isolasjon/kledning og lys/vindu) OG neste ukes arbeid (tegning: minst 1 stk bruk av det spesifikke) i løpet av kommende uke slik at jeg er godt rustet til neste veiledning mandag 23.februar og har god tid til endringer og layout før midtsemester.

## UKE 8

Dag 32 – mandag 16. februar 2015

Ferdigstilte modellen av låvens hovedstruktur. Mye arbeid med å få ferdig gulv og tak.

Tok modellfoto av kledningsvegg med sollysgjennom glippene. Forsøkte deretter å kle inn konstruksjonen, for å visualisere hvordan bygningen ville fremstå dersom den var isolert på innsiden. Syns dette fungerte greit, uten at det tok mye tid. Måtte hente hjem datteren min fra barnehagen midt på dagen pga sykdom.

Dag 33-36 – tirsdag 17. februar - fredag 20. februar 2015

Frustrerende hjemmesituasjon der barnehagen mener min datter fortsatt er syk/smittebærer av norovirus, mens jeg mener at hun er frisk. Jeg og mannen min bytter på å være med henne og å jobbe. Han er selvstendig næringsdrivende, så ingen av oss har økonomiske ordninger knyttet til det å være hjemme med sykt barn, og ingen gjør jobben for noen av oss når vi er "borte" fra jobb/diplom..

I løpet av uke fikk jeg likevel tatt bilder av modellen med vegg på utsiden av eksisterende konstruksjon. Eksperimenterte en del med vindusåpninger. Ønsket mitt er å ta igjen essensen av lysglippene fra låvepanelet også ved tett (isolert) vegg. Jeg vet at de på Vintervollen på Glåmos (Fjøsakademiet) jobber med pleksiglass i kombinasjon med det gamle låvepanelet. Jeg ville derfor se hvordan fasade og interiør ville påvirkes av å "bytte ut" enkelte kledningsbord med glass (les: sette inn smale (20cm) vinduer i en tett (isolert) vegg). På deler eller hele veggen. Kun 2. etasje eller i begge etasjer. Jevnt, tilfeldig. Tett mellom vinduene eller større avstand.

Jeg ser at det egner seg best å ha disse vinduslissene kun i 2. etasje. Mye av utfordringen ligger i at jeg ønsker at ytterveggen i fraukjelleren kun skal bestå av glass. For å få dette til å se noen lunde ok ut i fasade syns jeg at 1. og 2. etasje må operere separat i formuttrykket. En tilsvarende vindusflate i 2. etasje punkterer formen på låven. Man mister en viktig del av det karakteristiske ved den langstrakte veggen. Det vil også bli "for mye"

vinduer sett fra interiøret. Når jeg kun har smale vindusåpninger (20cm) syns jeg på den andre siden at det blir for lite utsikt. Jeg tror det er behov for noen større vindusflater på deler av ytterveggen i andre etasje. Derfor vil jeg se videre på hvordan jeg kan variere vindusbreddene, slik at de smale åpningene blir gradvis bredere inn mot midten av låvens lengde. Dette både for utsyn, lysinnslipp og for å skape en mer variert og spennende innervegg og fasade.

Begynte å se på dummy-plansjen til midtsemester (5. mars). Jobbet med putte inn tekster og diagram fra registrering/bakgrunns materialet. Laget 3D-tegninger av gården på tre ulike tidspunkt - 1900, 1975 og 2015 - for å illustrere utviklingen over tid. Satte inn noen foto fra låven sammen med oppmålingstegninger, og supplerte med kart. Bearbeidet modellfoto til dummy-plansjen (midtsemester), og prøvde å organisere bilder og tekst for å forklare undersøkelsene jeg har gjort denne uka. Ser at jeg mangler situasjonen med varierte vindusbredder, dette må testes og dokumenteres neste uke.

Jobbet også med plantegninger over ny bruk av låven som serveringssted. Nå syns jeg den begynner å ta form. Jeg ser imidlertid et ønske hos meg selv om å lage en mer variert bruk; kun servering virker noe stivbent og lite fleksibelt. I grunnen litt urealistisk. Derfor holder jeg meg selv litt igjen. Jeg får ta dette opp på veiledning til uka. (Ønsker å etablere kombinasjon med kurs/konferanse, utstilling, workshop...)

Begynte også å se på ArchiCAD, og begynte å tegne opp 1. etasje. Både fordi jeg ønsker å lære meg litt om ArchiCAD før jeg er ferdig til sommeren, og fordi jeg innser at dette kan bli et viktig formidlingsverktøy av diplomoppgaven min.

Helga 21.-22. februar 2015

Rørosmartnan på lørdag.

Jobbet et par timer med ArchiCad på søndag. Fikk opp 2.etasje (kun reisverk, ikke yttervegger)

## **UKE 9**

Dag 37-41 – mandag 23. februar-fredag  
27.februar 2015

Skulle egentlig ha veiledning i dag, men måtte bli hjemme pga sykt barn.

Har hatt sykt barn hele uka, men vekslet på å passe barn med mannen min slik at vi begge har fått jobbet litt. Fikk tatt ut en del fine rendringer fra ArchiCad, og holder på å glemme at jeg ikke kunne dette for noen uker siden. Et fantastisk verktøy, og jeg prøver å huske på å klappe meg selv på skulderen for de tingene jeg mestrer.

Helga 28. februar-1. mars 2015

## **UKE 10**

Dag 42-43 – mandag 2. mars – onsdag 4.mars  
2015

Disse tre dagene har jeg jobbet jevnt og trutt med materialet til midtsemestergjennomgangene. Prøvd å visualisere en del av de tingene jeg har drøftet i teksten min, samt noe bakgrunnsinfo rundt oppgaven.

Dag 45-46 – torsdag 5. mars og fredag 6. mars  
2015

Jeg skulle egentlig ha midtsemestergjennomgang på torsdag, men måtte være hjemme med sykt barn (igjen!) begge dagene.

Helga 7.-8. mars 2015





[http://www.familieverden.no/globalassets/01\\_familieverden/feber\\_668.jpg?width=628&height=353&mode=crop&scale=both](http://www.familieverden.no/globalassets/01_familieverden/feber_668.jpg?width=628&height=353&mode=crop&scale=both)

## ***UKE 11***

Dag 47-51 – mandag 9. mars - fredag 13. mars 2015  
Denne uken var det min tur til å være syk.



<http://charivne.info/images/image/2013/oktober/kravets/30/prostuda.jpg>

## **UKE 12**

Dag 52 – mandag 16. mars 2015

I dag begynner formen å komme seg, men motivasjonen er litt dårligere. Etter såpass lang tid med sykdom i heimen, og etter å ha mistet både veiledning og midtsemester kejnner jeg meg litt rådløs ift hva som bør gjøres først og sist. Samtidig blir jeg stresset av at jeg skal ha ny veiledning + en slags midtsemester med Markus Schwai på førstkommende onsdag. Jeg føler at jeg burde jobbe døgnet rundt frem til da, men aner ikke hvor jeg skal starte. Det typiske er jo at man begraver seg i noe som er helt unødvendig.

Jeg fant frem soldigram og vindrose for Stjørdal/Værnes, og begynte å lage noen solstudier (eller skyggestudier i illustrator vha soldigram, samt lagde en egen vindrose i illustrator. (Fant bare en veldig pikslet vindrose på nett. Jeg tenker at det kan være ok å dokumentere eller vise til noe om hvor vindfullt det er på tomta..

Dag 53 – tirsdag 17. mars 2015

I dag er jeg fortsatt i enn villrede/stressa-situasjon, hvor jeg ikke er supermotivert til å gjøre noe (som kan være unødvendig) samtidig som jeg er stressa og usikker på veiledning x2 i morgen. Jeg ser at tettere kontakt opp til miljøet på skolen er en forutsetning for at jeg skal ha en god avslutning av masterperioden, så har bestemt meg for å etablere en arbeidsplass på salen i morgen.

I dag ordnet jeg opp i fotodokumentasjon og tilstandsanalysen min, den manglet helhet og bilder før, så nå er den så å si ferdig til innlevering. En ting som er haket av på gjørelista, og jeg slipper å bruke tid på dette etter veiledning i morgen, da skal jeg jo se fremover og starte på den virkelige prosjekteringa.



Vedlegg til diplomoppgave  
Fakultet for arkitektur og billedkunst  
Vår 2015

FOTODOKUMENTASJON OG TILSTAND

*Solheim gård, Stjørdal*

Siri Sollie Ekholm

Dag 54 – onsdag 18. mars 2015

Veiledning med Markus Schwai, kl 11-12:

Under veiledning med Markus fikk jeg noen nye ord på hva jeg holder på med; jeg fører låven inn i fremtiden. Dette syns jeg var en god beskrivelse, og vil holde litt fast ved den. I alle fall for meg selv. Han mente jeg burde sette opp en liste over hvilke oppgaver låven hadde før (oppbevaring, ly fra vind/regn/snø, dyrehold...) og hvilke oppgaver den skal ha i fremtiden. Dette vil gjøre meg mer obs på hva låven er og hva den bør bli for å imøtekomme nye krav og behov. Han pekte også på at de elementene jeg så på som arkitektonisk kvalitet, er billige løsninger på de tidligere oppgavene låven skulle løse. For å møte fremtidens krav og behov vil jeg måtte se på flere løsninger. Ta for meg bygningsdeler og se på "før" og "nå", hva var det, og hva kan det bli?

Da jeg skulle definere bygningens kvaliteter, nevnte jeg konstruksjon (synlig på innsiden), fasade (spesifikt mot tunet) og formen. Han stilte følgende spørsmål:  
Hvordan vil jeg visulaisere hva som er viktig for

formen?

Hvordan fremhever man kvaliteten i det eksisterende?

Skal konstruksjonen også kunne leses i fasaden? Konstruksjonen er fast, kan man da innføre fleksibilitet gjennom skyvevegger?

Ift overførbarhet: går det igjen spesifikke avstander/mål? Kan man gi noen løsninger til dette?

Hvilke materialer og moduler kan man bruke?

Hva krever teknikker som allerede eksisterer ift vedlikehold i fremtiden?

Videre snakket vi om mine studier av isolasjon; kanskje dette er noe jeg kan se mer på? Trenger man isolasjon? Hvilke oppgaver løses med isolering? Hva slags bruk muliggjøres? Ulike typer isolasjon: gamle og tradisjonelle kontra nye og moderne? Behov for fullisolering i alle rom? (Det gis noe frihet når dette er en diplomoppgave og ikke noe som skal bygges) Vurdere kravene (TEK10) opp mot behov fra bruk.

Han rådet meg til å ikke prosjektere ferdig en eller to spesifikke bruk, da dette kan oppleves som en

ren prosjekteringsoppgave og vurderes deretter. Med en generell utvikling av låven og kun å eksemplifisere ulike bruk vil man kanskje være tryggere ift sensur.

Vi var enige om at det er viktig å jobbe videre med romligheten og enkelheten i låven (2. etasje). Et rom som i hovedsak består av konstruksjon, vegger og tak. Så kan man opprette selvstendige bokser for toaletter, kjøkken med mer, og evt skyvevegger. Men ytre vegger og tak i låverommet bør være åpne og synlige for å oppleve hele låverommet i sin helhet.

Romligheten kan forsterkes ved å opprette et galleri på høyloftet med åpent ned. Ved å opprettholde et stort, åpent rom vil man bevare låven, og utruste det med mulighet for kaldt/varmt og strøm/vann.

Man kan variere tretypen man bruker i panelet, for eksempel ved å bruke furu og eik i under- og over bord. Forsterker den vertikale følelsen man får fra låvepanelet.

Til sist påpekte han hvor viktig det er med presentasjon (plansjen). Kun ha med det som er viktig. Plasser foto av låvepanelet i nærheten av visuaisering slik at man ser sammenhengen. Bruk: noe "alle" kunne trengt på låven...

Veiledning med Bjørn Otto, kl 13-14:

I veiledningen med Bjørn Otto begynte han med å presisere viktigheten av å tenke, jobbe og presentere prosjektet som en arkitekt. Øverst på plansjen, der jeg har plassert en del bakgrunnsinfo, vill han at jeg skal ta med hvilke problemer jeg retter fokus mot, og jobbe i ulike skalaer. En skaladiskusjon på 1:500-nivå, 1:100/1:50-nivå og 1:10/1:1-nivå vil gi meg et grundigere prosjekt. Hva skjer hvis låven blir revet? Firkanttunet rases, bevare låven, kulturlandskapet, tunet  
Situasjonskart/foto: fjern låver, oppløste tun, nye fjøs, nye ferdighus

En forutsetning for bevaring er bruk. Bruk er også generell utfordring. Bjørn Otto mente jeg bør være tydeligere i fremstillingen av undersøkelsene mine. Generelle kvaliteter: fleksibilitet, sakralt. Romlighet – modellstudie (bruk, fleksibilitet) Mindre varme områder. Snitt! Eks glass i tak gir følelsen av stort rom, uten unødvendig oppvarming.  
Modellstudier: Foto fra virkeligheten vil gi studiene mer kjøtt på beina, kan også suppleres med

kommentarer, vurderinger.

Minst FEM generelle utfordringer:

- Romlighet/fleksibilitet
  - Bruksaspektet
  - Farge: Rød? Gul? Beiset? Maling bevarer ikke treet. Mer bærekraftig å ikke male?
- Tunstrukturer som forvitrer – foto  
Plansjen tar minst en uke  
14 DAGER FØR INNLEVERING: skal plansjen og alt annet materiale være ferdig!!  
Så har man tid til endringer, supplere med tegninger, skisser, med mer..  
Utfordringen min er å formidle dybden i undersøkelsene.

Dag 55 – torsdag 19. mars 2015

Dag 56 – fredag 20. mars 2015  
Reiser til Bodø

Helga 21.-22. mars 2015  
Bodø



# Den røde låven er viktig som:

- bygning



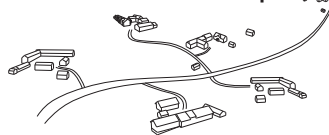
Som bygningsmasse utgjør de røde låvene en stor ressurs med mye areal. Byggteknisk er enhetslåvene ofte av god kvalitet, da de i utgangspunktet ble bygget av gode materialer i teknikker som var ment for å vare. Store, fleksible rom ble bygget for å romme ulike aktiviteter over tid og gjennom året. Dette er en stor fordel for oss i dag når vi vil gi låven en ny bruk.

- en del av tunet



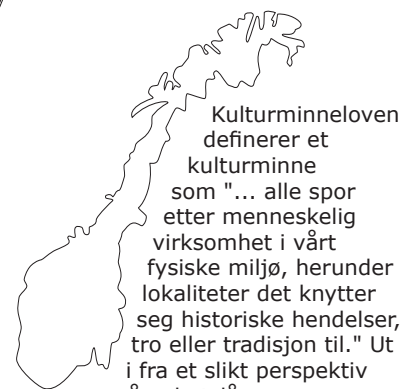
Enhetslåven spiller en viktig rolle på tunet, og utgjør som oftest en eller to av veggene i et tun. Dersom låven forsvinner fra tunet vil det oppstå tunpunkteringer som kan endre tunets opplevelse av romlighet, og endre de klimatiske forholdene på tunet. Låven er ofte et viktig element i gårdens estetiske uttrykk.

- en del av  
kulturlandskapet



De røde låvene fremstår som tydelige ikoner i kulturlandskapet vårt. Enhetslåvene og kulturlandskapet sier noe om historien og de som har levd før oss, om tidligere drift og aktivitet på gårdene. Kulturlandskapet er ikke lenger kun en arena for arbeid og matproduksjon, men også for fritidsaktiviteter og rekreasjon.

- en del av  
vår felles kulturarv



Kulturminneloven definerer et kulturminne som "... alle spor etter menneskelig virksomhet i vårt fysiske miljø, herunder lokaliteter det knytter seg historiske hendelser, tro eller tradisjon til." Ut i fra et slikt perspektiv må enhetslåvene og bygdelandskapet betraktes som en del av våre felles kulturminner og kulturmiljøer. Det er viktig med en bevisstgjøring rundt enhetslåvenes verdi, både som en utnyttet ressurs i samfunnet, men også som morgendagens kulturminne. Enhetslåven kan bli en sjeldenhet i fremtiden dersom det ikke blir tatt grep i dag.

## **UKE 13-18**

23. mars-1.mai 2015

Siste del av diplomperioden har vær kaotisk. Som et resultat av høyt press og høye krav til meg selv, både ift studiet og privat, har jeg vært igjennom en aldri så liten personlig krise. Stress, forventninger og bekymringer har ført med seg mye som har vært vanskelig å bære. Jeg har rett og slett vært helt utslitt. Uka før påske begynte jeg hos psykolog for å håndtere situasjonen, og bearbeide en del vanskelige opplevelser fra de siste årene.

Jeg er glad for at jeg har kommet meg gjennom diplomperioden og jeg har gjort så godt jeg kunne under omstendighetene.



