

## Forord

Først av alt vil jeg takke alle menneskene som jeg har møtt i felten. Ansatte og brukere ved de ulike stedene jeg har gjennomført feltarbeid tok godt i mot meg, og godt hånd om meg. De har lært meg så mye nytt og nyttig, og uten dem hadde jeg ikke kunne laget denne oppgaven. Takk for at dere lot meg ta en del i deres hverdag.

Takk til mine veiledere, Tord Lien og Hans Martin Thomassen, for den hjelpen, veiledningen, og motivasjonen dere har gitt meg. Jeg vil også rette en takk til resten av de ansatte ved Sosialantropologisk Institutt ved NTNU for flere år med god undervisning, oppfølging og veiledning. Alt dette har vært med på å gjøre denne oppgaven til en realitet. En takk skal også rettes til mine medelever, for gode, konstruktive, og lærerike samtaler gjennom hele masterutdannelsen.

Jeg vil rette en spesiell takk til Dag Jomar Mersland. Din evne til å oppmuntre og støtte meg har betydd enormt mye for meg. Resten av vennegjengen fortjener også en stor takk. Det samme gjør min familie. Takk for forståelsen dere har hatt for at jeg til tider har vært litt utilgjengelig og takk for alle oppmuntrende ord, og gode debatter rundt tematikken som blir tatt opp i denne oppgaven.

Alle feil er mine egne.

Kristina Jeanette Mersland

Mai 2015 Trondheim



# Innhold

<b>Innledning</b> .....	9
<b>Kapittel 1: Teori og metode</b> .....	13
Menneske-dyr båndet.....	13
Aktør-nettverkerori.....	14
Metodologiske betrakninger.....	18
Inngang og etablering i felten.....	18
Spesielle hensyn til forskning på pasienter og brukere.....	19
Deltakelse i felten.....	20
Min rolle.....	21
Feltteknikker.....	23
Anonymisering.....	23
<b>Kapittel 2: Felten, dyrene og menneskene</b> .....	25
Gården i Verdal.....	25
Første dag på gården.....	27
Fôring.....	32
Nærhet til dyrene.....	35
Klipping av ulla.....	37
Lamming.....	38
Ormkur.....	42
Liv og død.....	43
Hesteassistert relasjonsterapi.....	46
Speiling.....	47
To oppgaver, samme mål.....	52
Sykehjemmet.....	54
Besøksrundene.....	56
Kari om Torvald og sin egen hund.....	58
Terapiridning.....	59
Motvilje blir til glede.....	60

<b>Kapittel 3: Empiri møter aktør-nettverkteori.....</b>	<b>65</b>
Fraukjeller'n.....	65
Å være hest og å lede hest.....	69
Samhandling på HART.....	75
<b>Kapittel 4: Helsegevinster.....</b>	<b>79</b>
Forskning på DAI.....	79
Likheter og forskjeller.....	82
“Æ like mæ så gått hær på gård'n”.....	83
Læringsutbytte.....	86
Å føle nærhet.....	90
<b>Kapittel 5: Menneske-dyr dikotomien.....</b>	<b>93</b>
Menneske-dyr båndet.....	93
Palssonsmodell.....	93
Globaloppvarming og klimaendringer.....	96
Fortåelse av dyr og natur.....	99
<b>Kapittel 6: Avsluttende betrakninger.....</b>	<b>103</b>

## Illustrasjonsliste

Bilde 1: Sauenes innhegning, med liggebåse.....	26
Bilde 2: Sauer på utebeite.....	31
Bilde 3: En av brukerne mater sauene.....	32
Bilde 4: Flekken med sitt kjente, og kjære blikk.....	34
Bilde 5: En bruker koser med et lam.....	39
Bilde 6: Ei søye med lammet sitt.....	40
Bilde 7: Sauene venter på å få kos.....	44
Bilde 8: En av beboerne ute på tur med Torvald (hunden).....	55
Bilde 9: En av brukerne vanner i møkkreanna.....	66
Bilde 10: En av brukerne studerer sauene.....	81
Bilde 11: Sauene får servert brødmat og høy.....	86
Bilde 12: Sauene samler seg rundt for å bli klappet på.....	91
Bilde 13: Nærhet til sauene blir vektlagt sterkt på gården.....	91
Bilde 14: Mange på gården verdsetter å være utendørs.....	97
Bilde 15: Sauer ute i naturen.....	98
Bilde 15: En av brukerne med et lam i fanget.....	101
Figur 1: Handlinger i nettverket rundt fraukjeller'n .....	68
Figur 2: Detaljert framstilling av handlingene i nettverket rundt fraukjeller'n.....	69
Figur 3: Aktanter og forbindelsene mellom dem på RKSF.....	77
Figur 4: Pålssons paradigmer.....	94

Alle illustrasjoner og fotografier er laget av/tatt av Kristina Jeanette Mersland dersom ikke annet er oppgitt i bildeteksten.



## Innledning

Det er midt på dagen og arbeidsdagen skal snart avsluttes. Flere av brukerne og de ansatte går inn i fjøset, finner seg en stol, ei bøtte eller noe annet å sitte på og tar det med seg inn i en av sauenes båser. Sauene trenger seg på med en gang man setter seg ned. Menneskene begynner å stryke og kose på så mange sauer som de klarer på en gang. Dyrene dytter på hverandre for å få den beste plassen. “Dæm ælske å bli stökki på bryste, hær mællom beinan,” sier Stian til en av de nye brukerne mens han demonstrativt viser hvordan det skal gjøres. Flere sauer har samlet seg rundt Stian. Flekken er en av de største sauene og den av flokken som er mest glad i mennesker og kos. Hun presser seg inn mot Stian fra hans side, med hodet under armen hans slik at armen blir dratt bort fra sauene han stryker og over på Flekken. Stian ler høyt, ser på Flekken, mens han sier: “Ja, dær va du ja. Lurt på når du villa kâm å stjæl all oppmærksomheita”.

Situasjonen som er omtalt gir et lite innblikk i denne oppgavens hovedfokus, nemlig interaksjonen mellom mennesker og dyr, hvordan dyrene påvirker slike sosiale situasjoner. Dyr kan oppføre seg uforutsigbart, de kan av og til gjøre akkurat hva du forventer, men så i neste øyeblikk gjør de noe helt annet. I en interaksjon mellom dyr og mennesker vil sjeldent mennesker kunne ha all kontroll over situasjonen. Hva dyrene gjør, hvordan de oppfører seg vil påvirke hvordan menneskene rundt de forholder seg til dyrene, og eventuelle andre omgivelser. Aktør-nettverksteori (ANT) forsøker å gi en forståelse av hvordan ikke-menneskelige elementer påvirker sosiale situasjoner, at for eksempel dyr kan oppføre seg som aktører i et nettverk. ANT har blitt mye diskutert innen sosialantropologien den senere tiden. Blant annet var dette et av de store diskusjonstemaene på Norsk Antropologisk Forenings årskonferanse i 2013 under Norsk Antropologisk Tidsskrift (NAT)-debatten. I 2012 fokuserte ene utgaven av NAT på ANT (NAT 2013).

I mitt feltarbeid har jeg studert bruken av dyr til terapi og aktivisering av mennesker. Dyrene har i disse situasjonene hatt en sentral stilling. Hvordan skal man så studere slike situasjoner, hvor mennesker og dyr møtes, interagerer, kommuniserer og samhandler? Mennesker kan intervjues,

man kan spørre de hvorfor de handler på de måtene de gjør, man kan forstå deres språk. Mens dyr handler ut i fra andre mønstre enn hva mennesker gjør. Aktør-nettverk-teori prøver å gi en metode for å forstå hvordan ikke-menneskelige elementer kan være aktører, hvordan de kan påvirke sosiale settinger, og forandre disse. Denne oppgaven vil benytte ANT som et verktøy for å håndtere noen av utfordringene man kan møte når man gjør antropologiske studier av menneske-dyr-relasjoner. Oppgaven forfekter ikke ANT som den ultimate tilnærming til antropologisk forskning av dyr i sosiale situasjoner, men ønsker å være et forsøk på benytte seg av teorien, både med sine styrker og svakheter.

Denne oppgavens hovedfokus er dyreassisterte intervensjoner (DAI). De siste 30 årene har interessen for bruk av dyr til terapi og aktivisering av mennesker økt kraftig (Palley et. al 2010). Dyreassisterte intervensjoner deles normalt inn i tre underkategorier; (1) dyreassistert terapi (DAT), (2) dyreassistert aktivitet (DAA), og (3) dyreassistert pedagogikk (DAP) (AntrozoologiSenteret 2014). Dyreassistert terapi (1) er intervensjoner hvor dyr brukes som en sentral del av behandlingen av en pasient/bruker. Intervensjon failiteres da av fagpersonell, med en klar progresjonsplan for pasienten/brukeren. Dyret/dyrene som er delaktige i intervensjonen spiller en sentral rolle i pasienten/brukerens behandling. Eksempler på dette kan være å benytte en hund i fysioterapitrening for en pasient som skal trene opp muskler i hånden og øye-hånd-koordinasjon. Da kan pasienten kaste ball med hunden, som hunden retrigger.

Dyreassistert aktivitet (2) er aktiviteter hvor et eller flere dyr er delaktige, dette styres ikke nødvendigvis av fagpersonell. I mange tilfeller drives DAA av frivillige, slik som feks besøksekvipasjer<sup>1</sup>, hvor aktivitetens mål gjerne er å motivere, glede og aktivisere pasienter/brukerne. Dyreassistert pedagogikk (3) omhandler de former av intervensjoner hvor dyr er delaktige i opplæringen av mennesker. Denne formen for DAI har ikke stor utbredelse i Norge da det er strenge regler for å ta dyr inn i skole og barnehage, med tanke på allergier og barnas sikkerhet. DAP fasiliteres gjerne av fagpersonell slik som pedagoger, og det er klare mål for

---

1 Ekvipasje er her definert som en hund og hundens fører. En besøksekvipasje har gjerne deltatt på et eller flere kurs for at hund og fører skal bli godkjent som besøkshund.



intervensjonen. For eksempel lære barn å lese. I mitt feltarbeid har jeg studert ulike situasjoner av DAT og DAA. Enkelte aspekter av det jeg har studert kan gjerne oppfattes som DAP, men da det ikke har blitt fasilitert av pedagoger eller lignende har det ikke blitt ansatt som DAP av de som har drevet intervensjonen.

Jeg har gjort feltarbeid på fire ulike steder i Trøndelag som driver med forskjellige tilnærminger til dyreassisterte intervensjoner. I Verdal har jeg studert et av kommunens tilbud for innbyggere med nedsatt funksjonsevne tilknyttet “Arken Arbeid og Aktivisering”. Tilbudet består av å jobbe på en sauegård. Brukerne deltar i det meste av normal gårdsdrift og mye av arbeidsoppgavene er rettet mot dyrene på gården. To til tre ganger i uken arbeider personer fra Arken på gården.

I Stjørdal har jeg deltatt på hesteassistert relasjonsterapi (HART) gjennom Regionalt kompetansesenter for spiseforstyrrelser (RKSF), et tilbud for personer over 25 med ulike spiseforstyrrelser. Dette er et ukentlig tilbud som er en del av dagtilbudet til denne pasientgruppen<sup>2</sup>. I Trondheim har jeg fulgt en frivillig besøksekvipasje som en fast dag i uken har gått besøksrunde på et sykehjem. Hunden Torvald og hans fører har gjennomgått kurs for å bli godkjent både som besøkshund og terapihund.

I Kyrksæterøra har jeg sett på bruken av hester til fysikalsk terapi, terapiriding, for barn og ungdom med nedsatt funksjonsevne. Tilbudet for personer med spiseforstyrrelser på Stjørdal og i terapiridingen i Kyrksæterøra er begge dyreassistert terapi. Aktivitetene styres av utdannet fagpersonell og har konkrete mål som ønskes oppnådd for hver bruker/pasient. På gården i Verdal og sykehjemmet i Trondheim er det derimot dyreassistert aktiviteter. Både bonden og hundeføreren har kurs innen dyreassisterte intervensjoner, men aktivitetene er ikke en del av brukernes behandlingsplan og er mer et tiltak eller tilbud for å gi brukerne positive opplevelser og mestringsfølelse.

---

2 Pasient er her et emisk begrep som både ble brukt av de ansatte ved RKSF og av pasientene selv.

### *Oppgavens struktur*

I DAI er dyrene i fokus og dette reflekteres også i denne oppgaven. ANT var derfor et naturlig utgangspunkt for en teoretisk tilnærming til å studere og beskrive intervensjonene og de sosiale rammene rundt disse. Oppgaven følger i en lang tradisjon innen antropologien ved å studere menneske-dyr og menneske-natur relasjoner. Det neste kapittelet gir en kort redegjørelse av relevant faghistorie om menneske-dyr relasjoner og DAI i tillegg til en oversikt over ANT. Deretter kommer jeg inn på metodologiske valg og utfordringer fra felten. I kapittel to gir jeg et innblikk inn i hverdagslige situasjoner fra felten. I kapittel tre knyttes empirien min opp mot ANT og prøver å belyse hvordan ANT kan være et virkemiddel for de som studerer menneske-dyr relasjoner. I kapittel fire trekker jeg linjer mellom funnene fra de ulike stedene jeg har gjort feltarbeid. Jeg vil her også trekke inn tidligere forskning på DAI og DAIs helsebringende effekt. Kapittel fem beveger seg inn på menneske-dyr/samfunn-natur dikotomien og belyser DAIs ståsted i Norge i dag ut fra et perspektiv innen økologisk antropologi.

### *Dialekt og emiske begreper*

Alle dialektord og emiske begreper er skrevet i kursiv gjennom hele oppgaven. Alle dyr er bevist omtalt som hun eller han ut fra sine respektive kjønn da dette var gjennomgående hos alle jeg møtte i felten. Alle sitater fra personene på gården i Verdalen er skrevet på verdalsdialekt da dialektforskjellene mellom de og meg, som Stjørdaling, ble tillagt et ekstra fokus. Med unntak av to brukere på Gården snakket alle verdalsdialekt. De som jobbet på gården var også veldig enige om at verdalsdialekta var en bondedialekt, mens min dialekt var en "bydialekt". Fra de andre stedene er dialekter oversatt til bokmål for å opprettholde anonymiseringen av individene da det ble snakket flere ulike dialekter på disse stedene. Disse stedene var heller ikke dialekten med på å påvirke hvordan menneskene oppfattet meg.

# Kapittel 1: Teori og metode

## *Menneske-dyr båndet*

Vi er vant med å skille mellom samfunn og natur, menneske og dyr. Disse skillene er sosialt konstruerte opposisjoner som i dag er utbredt i nesten hele verden (Freeman 2010). Fra et naturvitenskaplig ståsted vet vi at mennesker er dyr på lik linje med ulver, aper og bjørner. Vi tilhører arten homo sapiens. Vi har basalbehov på samme nivå som andre dyr. Vi trenger næring, vi fjerner kroppens avfall og vi reproduserer oss. Men samtidig er det flere ulike aspekter ved vårt levesett som skiller oss fra andre dyr. Vi bruker klær, vi varmebehandler maten vi spiser, vi bor i hus, kjører bil, tar fly. Mennesker har til og med reist til månen i romskip. Vi har skriftspråk og talespråk. Det er ikke disse aspektene som gjør oss til mennesker, men det er slike ting som gjør det lett å tenke på mennesker som noe annet enn dyr.

Ifølge Shipman (2010) har det lenge vært normalt å se på tre adferdsfenomener som skiller mennesket fra andre dyr; (1) bruken av verktøy, (2) vårt språk og symbolbruk, og (3) domestiseringen av dyr og planter. Shipman hevder at det derimot finnes et fjerde fenomen som han omtaler som dyreforbindelsen. Mennesker startet domestiseringen av dyr for 12 000 år siden (All et. al 1999), og det er denne nære forbindelsen mennesker opprettet med dyrene som ligger til grunn for bruken av dyreassisterte intervensjoner i dag. Flertallet av de som har kjæledyr regner dyrene som integrerte familiemedlemmer (Riley-Curtiss et.al 2006). Men forholdet man har til dyrene rundt seg varierer ut fra etnisitet (ibid).

Enkelte har hevdet at å omgås dyr og ha kontakt med disse kan tilfredstille et grunnleggende menneskelig behov (Silfverberg 2009). Hvordan man forholder seg til dyr, og hvordan man ser på forskjeller mellom dyr og mennesker, er i stor grad kulturelt bestemt. Den vestlige verdens tro på bibelen og kristendommen har ført til at det har vært normalt å tenke at Gud ga menneskene rett til å herske og bestemme over dyr og naturen (Lawrence 1995). Dyrs individuelle adferd vil også gjerne spille inn på hvordan mennesker knytter seg til dem og forholder seg til dem (Serpell 1996).

Å bruke dyr som en del av terapi har røtter ihvertfall tilbake til 1792 i England (Altschiller 2011). Men det er i senere tid at dette har blitt et relativt vanlig fenomen i den vestlige verden (Palley et. al. 2010, Morrison 2007), og i Norge. Hunder, katter og hester er de vanligste dyrene, men det finnes også institusjoner som bruker for eksempel fugler og kaniner. Dyreassisterte intervensjoner brukes på flere ulike pasient- og brukergrupper. Det har blitt brukt både DAI på sykehjem, i fengsel, innen psykiatrien og andre institusjoner (Altschiller 2011). For enkelthets skyld vil jeg gjennom hele denne oppgaven opprettholde skillet mellom dyr og menneske.

### *Aktør-nettverkerori*

På 1980-tallet utarbeidet Bruno Latour, Michel Callon og John Law teorien som vi i dag kjenner som ANT (Risan 2014). ANT prøver å beskrive selve naturen til samfunn uten å begrense seg til menneskelige individuelle aktører og bruker ord som aktør og/eller aktant ovenfor ikke-menneskelige individer og elementer (Latour 1996).

Actor network theory is a disparate family of material-semiotic tools, sensibilities, and methods of analysis that treat everything in the social and natural worlds as a continuously generated effect of the webs of relations within which they are located  
(Law 2009: 141)

ANT startet i stor grad som en framgangsmåte i studien av vitenskap, teknologi og samfunn<sup>3</sup> (Oppenheim 2007). Men på grunn av at aktør-nettverksteori gir non-humane elementer status og har dette også blitt brukt av flere antropologer for å beskrive menneske-dyr relasjoner. Det er ikke kun mennesker eller dyr som kan fungere som aktører, men også ikke-levende elementer. Law (1992) bringer fram metaforen om heterogene nettverk som han mener ligger i hjertet av ANT. “[...] a way of suggesting that society, organizations, agents, and machines are all effects generated in patterned networks of diverse (not simply human) materials” (Law 1992: 380).

ANT kan i følge Law (2009) sees på en partikulær empirisk oversettelse av poststrukturalisme.

---

3 Også kjent som STS – Science, Technology, and Society studies (Oppenheim 2007)

For å forstå teorien må man først forstå hva det menes med et nettverk. Nettverk er et ord som brukes om mye forskjellig. Sosiale nettverk, datanettverk, rørrnettverk er bare noen få eksempler. Nettverk består av ulike elementer som binder noe sammen.

Latour (1996) gir blant annet følgende eksempler på ulike nettverkskoblinger. Dersom to personer snakker i hver sin telefonboks, rett ved siden av hverandre, er de mer tilkoblet de dem snakker med enn hverandre, selv om de er fysisk nærmere hverandre. To reinsdyr kan være ti meter unna hverandre, men dersom det er en fysisk hindring mellom dem vil de ikke kunne pare seg med hverandre. Nettverk kan bestå av fysisk nærhet, men det kan også være lange geografiske distanser mellom aktørene i nettverket uten at dette opphører nettverket.

Instead of thinking in terms of surfaces - two dimension- or spheres -three dimension- one is asked to think in terms of nodes that have as many dimensions as they have connections. As a first approximation, the AT claims that modern societie cannot be described without recognizing them as having a fibrous, thread-like, wiry, stringy, ropy, capillary character hat is never captured by the notions of levels, layers, territories, spheres, categories, structure, systems. It aims at explaining the effects accounted for by those traditional words without having to buy the ontology, topology and politics that goes with them.

(Latour 1996: 3)

ANT kjennetegnes ved sitt fokus på materiell semiotikk. Det er en vektlegging på å forstå at agens er best sett fra et perspektivet av gjensidige avhengige nettverk (Newton 2002). Innen samfunnsvitenskapen har mennesket alltid vært i fokus. Mennesket med sin frie vilje har mulighet til å ta valg, avveie ulike muligheter, analysere seg selv og andre, velge å handle ut i fra gitte normer, eller bryte disse. Mennesker er naturlige aktører. Mennesker har egenskaper som intensjonalitet og refleksivitet. Vi kan tillegge mening til våre handlinger og elementene rundt oss. Hva da med dyr? Har dyr lik evne til å reflektere og analysere? Og er dette eventuelt egenskaper som må til for å være en aktør? For ANT er ikke det evnene til elementene, uavhengig

av om disse er levende eller av ren materiell art, som vektlegges når man bruker ord som aktør eller aktant. “An actant can literally be anything provided it is granted to be the source of an action” (Latour 1996: 7). I ANT er en aktør/aktant en semiotisk definisjon, noe som handler eller noe som blir tilegnet en aktivitet av andre. Dette innebærer ingen spesiell motivasjon hos menneskelige aktører er nødvendigvis en nødvendighet (ibid).

Aktør-nettverkteori er egentlig ikke en teori ifølge Law (2009). Teorier prøver å forklare hvorfor noe skjer, mens ANT isteden forklarer hvordan relasjoner oppstår eller ikke. Det er et verktøy for å fortelle fortellinger rundt disse relasjonene (ibid). Nettverkene som omtales innen ANT prøver ikke å opprette hierarkier eller systemer. Tilhengere av ANT, slik som Latour og Law, mener man må forstå at det ikke finnes forklaringer utenfor beskrivelsen. “One does not jump outside a network to add an explanation – a cause, a factor, a set of factors, a series of co-occurrences, one simply extends the network further” (Latour 1996: 7, opprinnelig utheving). Forklaringer ligger innen nettverkene og beskrivelsen av disse. “Explanation is explicated, that is unfolded, [...], it is still there as an effect but it is now indistinguishable from the description, the deployment of the net” (ibid: 7).

ANT åpner også plass for antropologens posisjonering i det empiriske materialet som fremlegges. Å tydelig fremstille seg selv og sin deltagende reise i historien gjør det mulig å se ulike perspektiver i sammenheng (Ween 2014). Med en åpen tilnærming til feltarbeid, vektlegging av empiri som bygges opp nedenfra og empiriens sentrale plass i antropologien legger ANT tilrette for etnografisk arbeid som kan gi utdypende forståelse, og mulighet til å komperasjon, om kulturer og samfunn (ibid).

ANT kan sees på som et slags paradigme innen antropologien etter Kuhns (1970) definisjon av ordet, som en universell anerkjent vitenskaplig prestasjon som i en avgrenset periode tilbyr en eller flere modeller for å løse problemer. Teoretiske retninger, eller paradigmer, innen et fagfelt bygger på tidligere retninger. ANT har bevart langvarige tradisjoner innen antropologien samtidig som det tilbyr noen nye løsninger og modeller på problemer som man har løst på en

annen måte tidligere (Ween 2014). Man kan forstå ANT som et motspill til den postmodernistiske vendingen, et forsøk på å utvikle kritiske teorier om organisasjon (Whittle og Spicer 2008).

Som antropolog har jeg stadig opplevelser hvor feltet ikke samarbeider, jeg kan ikke alltid forutsi hvem som er de gjeldende aktørene i historiene mine, historiene kommer ikke alltid ut i tråd med hvem som i en antroposentrisk fagtradisjon har ontologisk forrang, også andre kan gripe inn.

(Ween 2014: 27)

Aktør-nettverk teori er, i likhet med de fleste andre teoretiske retninger innen antropologi, hyllet av enkelte og kritisert av andre. Blant annet er ANT kritisert av Kolshus (2014) for å benytte seg av notorisk upresise begreper, manglende koblinger mellom begrepene og empirien, og kontekstfornektelse som prinsipp. Litteraturlistene til ANT-tekster har også blitt kritisert for å være nesten identiske med hverandre (Kolshus 2014, Hviding 2014). Det er de samme tekstene som det refereres til, mens antropologer som har studert samme problematikk, men utenfor ANTs rammeverk sjeldent blir sitert. Whittle og Spicer (2008) har kritisert ANT for manglende evne til å forklare hvordan og hvorfor like ting kan bli tolket og brukt på ulikt vis. Flere andre norske antropologer har også kritisert ANTs kontinuerlige bruk av nye begreper og deres manglende evne til å gi mening ved bruken av disse (NAT debatt 2014). Å anta at det er en initiell likhet av styrke og svakhet blant aktørene, som det gjøres innen ANT, har også blitt kritisert av flere antropologer (Oppenheim 2007).

Det kan være viktig å huske på at ANT ikke er en statisk teori eller modell, med klare regler og retningslinjer. I følge Law (2009) er ANT en diaspora som overlapper med andre intellektuelle tradisjoner. Dette vil også være tydelig gjennom min bruk av ANT i denne oppgaven. Min tilnærming til teorien er basert på de tekster jeg har lest, samtaler jeg har hatt og min opplevelse av å benytte meg av ANT i felten og i arbeidet med masteroppgaven.

## Metodologiske betrakninger

### *Inngang og etablering i felten*

Da jeg hadde bestemt meg for at jeg ønsket å studere bruken av dyreassisterte intervensjonen, og bruken av dette i Trøndelag begynte jeg å lete etter personer og institusjoner som driver med dette. Man kan ofte lese artikler i aviser eller innslag på TV om dyr som brukes til terapi og aktivisering av mennesker. Men det finnes ikke noe nasjonalt register over hvem som driver med dette. AntrozoologiSenteret (AZS) ved Norges miljø- og biovitenskaplige universitet er ifølge seg selv “[...] landets eneste foretak med kompetanse og praksis innenfor området dyreassisterte intervensjoner” (AntrozoologiSenteret 2015). De driver blant annet med kursing innen DAI og forskning innen feltet. NODAT er Norsk Organisasjon for Dyreassistert Terapi som er en ideell organisasjon som har som formål “[...] å jobbe for helsefremmende tiltak ved hjelp av dyr” som et “frivillig supplement til eksisterende helsetjenester” (NODAT 2014).

Jeg kontaktet både AZS og NODAT og ble gjennom disse satt i kontakt med flere ulike aktører i Trøndelag. Før jeg startet feltarbeidet mitt gjennomførte jeg uformelle intervjuer med personer som hadde drevet med DAI for å få forståelse for ulike grunntanker, ideologiske tilnærminger og utforminger. Jeg ønsket å studere ulike former av DAI med ulike målgrupper. I tillegg hadde jeg et behov for at aktivitetene ble gjennomført på jevnlig basis og gjennom hele feltarbeidperioden. Tilsammen brukte jeg 8 måneder i felten. De stedene jeg valgte å gjennomføre feltarbeidet på operer helt uavhengig av hverandre. Jeg kom i kontakt med initiativtakerne gjennom andre personer jeg snakket med i perioden før feltarbeidet.

Brukerne av DAI som jeg møtte var en heterogen gruppe. Alle var tilknyttet et helsebringende tilbud, men hvilke utfordringer og diagnoser de hadde varierte.

På gården i Verdal og i Kyrksæterøra var majoriteten av brukerne personer med psykisk utviklingshemming. Men på gården i Verdal var det også brukere med andre former for nedsatt funksjonsevne. På sykehjemmet hadde alle beboerne behov for hjelp, men hvordan deres helsetilstand så ut varierte. Noen hadde bevegelseshemninger, noen slet med sykdom og enkelte tilhørte psykiatrisk avdeling. I Stjørdal var alle tilknyttet RKSF sitt dagtilbud for personer med



spiseforstyrrelser. Alderen på de jeg har møtt i felten har også vært variert. På gården i Verdal gikk alderen fra 18 til godt oppe i 50-årene, i Kyrksæterøra var det et tilbud for barn og ungdom under 18 år, i Stjørdal var tilbudet for alle over 25 år som har hatt langvarige plager med spiseforstyrrelse og alderen varierte fra 25 til rett under 40 år. På sykehjemmet var majoriteten av beboerne eldre mennesker i slutten av livet. Men blant de som tilhørte den psykiatriske avdelingen var det flere beboere som var mer i midten av livet.

Denne store variasjonen i diagnose/helsetilstand og alder brakte med seg enkelte utfordringer, men samtidig ga det meg muligheten til å få et større innblikk i hvordan DAI påvirker mennesker i ulike situasjoner. Min egen alder spilte til en viss grad inn på hvor nær jeg kom enkelte av brukerne. Blant de med spiseforstyrrelser på Stjørdal ble jeg som en av gjengen. På gården i Verdal kom jeg nærmere de som var i den yngre gjengen, noe jeg antar skyldes min egen alder.

### *Spesielle hensyn til forskning på pasienter og brukere*

I Norge er det strenge regler for å samle inn datamateriale om pasienter og sykdommer. For å bedrive forskning innen helsefag og medisin må man ha tillatelse fra Regional Etisk Komité (REK) for å kunne samle inn informasjonen man trenger. Jeg søkte derfor om godkjenning fra REK midt før jeg startet i feltarbeid. I henhold til REKs reglement kan ikke masterstudenter søke om godkjenning alene slik at min veileder Tord Lien står som ansvarlig ovenfor forskningen jeg har gjort i forbindelse med denne masteroppgaven. REK har en rekke regler for hvordan innsamlet datamateriale skal håndteres (REK 2013). Alle disse reglene har blitt fulgt gjennom hele arbeidsperioden for denne masteroppgaven.

Antropologer har et ansvar ovenfor sine informanter. “[...] as anthropologists we ask for the help of our subjects and we offer confidentiality as an inducement to informants for their cooperation (Jorgensen 1971: 327). Når man da studerer mennesker som tilhører pasient-/brukergrupper er det ekstra viktig å være bevisst på hvordan ens forskning vil påvirke sine informanter. Når flere av informantene ikke nødvendigvis forstår ens rolle som forsker er det spesielt viktig at man tar hensyn til deres situasjon.

### *Deltakelse i felten*

Hvordan jeg har deltatt i felten har variert fra sted til sted. På gården i Verdal deltok jeg på lik linje med ansatte og brukere. Der jobbet alle med gårdsarbeidet, uavhengig av om du var der som bruker eller ansatt. Siden mitt mål var å studere menneske-dyr-relasjoner innen dyreassisterte intervensjoner innebar mye av det jeg gjorde å jobbe med sauene og de andre dyrene på gården. Men jeg ble også tildelt andre arbeidsoppgaver slik som å rydde på loven, male fjøset og å luke ugress. En stor del av arbeidsdagen på gården gikk også i å være sosial. Hver dag startet med morgenmøte for alle inne i kårstua og alle spiste lunsj sammen enten i kårstua eller utendørs. Det sosiale samværet i disse stundene ble høyt vektlagt og det var forventet av meg at jeg deltok på dette på lik linje med alle andre. På grunn av min "fisefine bydialekt", som en av brukerne kalte det, ble jeg fra starten av sett på som ei byjente som ikke hadde kunnskap om gårdsdrift. Derfor tok flere av brukerne på seg et ekstra ansvar om å lære meg hvordan man skal gjøre de ulike arbeidsoppgavene på gården.

På HART på Stjørdal var min deltakelse veldig annerledes. Der var jeg for det meste i en flue på veggen-situasjon. Jeg observerte menneskene og dyrene, hvordan de håndterte oppgavene som ble gitt, hvordan menneskene forholdt seg til dyrene og hverandre. Men også her hadde felleslunsjen en sentral rolle. For pasientene var gjerne lunsjen litt tvangspreget. Alle måtte spise maten de hadde med seg. Og for meg var det intet unntak. I lunsjen ble det også pratet mye om oppgavene de jobbet med den dagen og denne tiden ga meg mulighet til å få et bedre innblikk i hvordan pasientene opplevde terapien.

Pausene gjennom dagen ga meg også mulighet til å snakke med pasientene på tomannshånd for å stille spørsmål til ting jeg hadde observert. På sykehjemmet i Trondheim var det også meningen at jeg skulle være en ren observatør. Men etterhvert som både beboerne og hunden Torvald ble bedre kjent med meg falt det seg naturlig at jeg ble mer deltagende. Beboerne begynte å prate mer med meg og da passet det seg ikke at jeg sto og bare observerte situasjonen. Når Torvald ble tryggere på meg fungerte det heller ikke å holde avstand fra interaksjonen fordi han hele tiden prøvde å komme bort til meg for å få kos.

I Kyrksæterøra var jeg en slags hjelpende hånd. Jeg hjalp til å sale opp hestene, hjalp rytterne oppå hesteryggen, og hjalp rytterne med å gjøre de ulike øvelsene de fikk beskjed om å gjøre. Samtidig som at jeg var en samtalepartner for rytternes ledsagere. Noen av deltakerne kom med sine foreldre, andre med assistenter eller andre kommunale ansatte. I perioder hvor enkelte ledsagere ikke hadde stort annet å gjøre enn å se på aktiviteten ble det naturlig at vi snakket sammen. Jeg var også behjelpelig med stell av hestene etter endt aktivitet og litt generelt vedlikehold inne i stallen, både før, i mens og etter deltakerne var tilstede.

### *Min rolle*

Min rolle i felten var flerfoldig. Flere av brukerne forsto nok aldri helt at jeg var der som forsker. På gården ble jeg raskt tildelt rollen som ansatt. Jeg fikk mer og mer tillit blant de ansatte og ble tildelt flere av oppgavene som var tiltenkt ansatte. Et eksempel på en slik oppgave var å ha hovedansvar en av brukerne, som alltid skulle ha med seg en ansatt, gjennom hele arbeidsdagen. Jeg fikk et nært forhold til enkelte av brukerne og det ble ytre ønske fra dem at de ville arbeide sammen med meg. Med unntak av Inga Berit, som eier gården, var det ingen ansatte som var på jobb hver eneste dag. Dermed ble jeg den av de “ansatte” utenom henne som hadde mest kontinuitet av tilstedeværelse. Dette førte med seg at jeg hadde bedre oversikt over hva som skulle gjøres og hvordan. Dermed ble jeg etter kort tid den både brukere og ansatte henvendte seg til dersom de lurte på noe og Inga Berit var opptatt med noe annet. Men min rolle ble ikke bare definert ut i fra hvordan menneskene så på meg. Dyr oppfører seg ikke likt ovenfor alle mennesker. Jeg har alltid vært glad i dyr og har hatt mye med dyr å gjøre gjennom hele oppveksten. Dette gir meg en trygghet og ro som jeg er overbevist om at dyr kan oppdage. Dyrene jeg har studert ble vant med min tilstedeværelse. På gården var det flere av sauene som foretrakk meg framfor andre brukere og ansatte. Dette viste de blant annet ved å komme bort til meg hvis jeg gikk inn i innhegningen selv om de allerede sto og fikk kos av en annen. Dette førte igjen til at menneskene på gården fikk et annet syn på meg. For meg var det viktig å være bevisst på hvordan dyrenes oppførsel ovenfor meg påvirket brukernes inntrykk av både dyrene og meg. Som antropolog kan man ikke være sikker på i hvor stor grad ens egen tilstedeværelse påvirker de man studerer sine handlinger og uttalelser. Men med mennesker kan man i det

minste forklare hvorfor man er der og prøve å få de til å forstå at de kan fortsette å oppføre seg slik de vanligvis gjør. Derimot er dette ikke mulig å forklare til dyr. Sauene på gården forsto ikke at jeg var der som forsker. Det var ikke mulig å forklare de at de skulle behandle meg på lik måte som de ansatte og brukerne. Jeg opplevde flere ganger at brukerne ble lei seg eller skuffet når en sau de satt og koset med valgte å heller gå bort til meg for å få kos. Jeg måtte da forklare at det nok bare skyldtes at de var mer vandt med meg.

Også på de andre stedene jeg gjennomførte feltarbeid opplevde jeg at dyrenes tilnærminger til meg påvirket situasjonen. På sykehjemmet valgte Torvald å oppsøke min oppmerksomhet når han ble lei av måten de eldre behandlet han. Det finnes mange ulike måter å klappe en hund på. Flere av de eldre hadde begrenset koordinasjon i hendene og klappet dermed Torvald på en annerledes måte enn det jeg eller hans fører gjorde. Å være besøkshund er veldig slitsomt ifølge Torvalds fører. Det er mye uvanlig stimuli så selv ved korte besøk på en til to timer ser man at hunden blir sliten. Torvalds forsøk på å få min oppmerksomhet ble derfor en direkte årsak til at jeg måtte delta mer aktiv i intervensjonen. For at han skulle opprettholde kontakten med beboeren ble jeg nødt til å påta meg et lignende ansvar som hans fører. Med andre ord forandret min rolle seg etterhvert fra å være observerende til at jeg deltok aktivt som en slags fører for Torvald. Under HART-aktivitetene på Stjørdal hendte det relativt ofte at hestene mistet konsentrasjonen fra oppgaven de egentlig skulle fokusere på og heller ble opptatt av å oppsøke meg. Jeg måtte derfor passe på at jeg observerte fra steder inne i ridehallen hvor min tilstedeværelse ikke førte til for mye distraksjon for hestene. Dette førte derimot til at jeg av og til ikke kunne høre alt som ble sagt under selve oppgaven pasientene og hestene prøvde å gjennomføre. Jeg måtte prøve å finne en balanse hvor jeg fikk med meg de sentrale elementene i aktiviteten og kommunikasjonen både menneskene i mellom og mellom menneskene og hestene, samtidig som at jeg holdt avstand nok fra hestene til at de ikke ønsket å oppsøke meg. Dette ble etterhvert lettere både fordi jeg lærte hestene å kjenne, i tillegg til at hestene ble mer vant til at jeg gikk rundt i stallen. Jeg passet også på at jeg hilste på hestene før aktivitetene startet slik at de ikke skulle bli like nysgjerrige på meg. I Kyrksæterøra behandlet hestene meg på en ganske lik måte som de behandlet de ansatte som var tilstede og dermed ble min rolle som hjelpeansatt etablert.

### *Feltteknikker*

Som jeg allerede har nevnt tidligere har mine hovedteknikk bestått av deltagende observasjon, slik Spradley (1989) omtaler det. Jeg har også benyttet meg av ren observasjonsteknikk i tillegg til uformelle intervjuer og samtaler. Jeg har både før, under og etter feltarbeidet gjennomført uformelle intervjuer av fagpersoner og personer som har gjennomgått kursing inn DAI. Under feltarbeidet gjennomførte jeg også flere uformelle intervjuer med brukere og pasienter.

### *Anonymisering*

Alle personene omtalt i denne oppgaven har det blitt endret navn på, med unntak av initiativtakerne av DAI ved de ulike stedene. Dette er blitt gjort for å opprettholde personenes rett til privatliv. De steder som omtales ved navn slik som Arken i Verdal og RKSF i Stjørdal har gitt sin tillatelse til at jeg gjengir dem ved disse navnene. Jeg har tatt bilder og filmet litt fra ulike situasjoner i felten, dette da med tillatelse fra hver institusjon og personene på bildene. Det er kun bilder fra gården og sykehjemmet i denne oppgaven, da jeg ikke har hatt tillatelse til å fotografere de andre stedene. I oppgaven benyttes ingen bilder hvor mennesker er gjenkjennelige. All sensitiv informasjon som er innhentet om mine informanter har blitt lagret ut i fra REKs retningslinjer (REK 2013).



## Kapittel 2: Felten, dyrene og menneskene

### Gården i Verdal

Inne i fjøset er arbeidet allerede godt i gang. Både ansatte og brukere jobber sammen med dagens gjøremål. Birger og jeg er inne i ene innhegningen til sauene. Vi flir eller måkker som de sier i Verdal. Ca 25 sauer er inne i innhegningen. Noen er opptatte med å spise, noen ønsker kos og stryker seg opp etter bena våre. Birger går målbevisst til innerste del av innhegningen og begynner å fli. Han bruker skrapa for å samle med seg avfallet som til slutt skal slippes ned i åpningen ned til fraukjeller'n i midten av innhegningen. Han nynner litt for seg selv mens han flir. Fjøset har tidligere vært brukt til kyr så sauenes innhegning har fremdeles liggebåser<sup>4</sup>. Birger tar for seg liggebås etter liggebås. Sauene venter på å få frokost slik at de står i alle liggebåsene, og det står ekstra mange i båsen som Birger skal måkke i. Birger går derfor bestemt mot sauene og stiller seg mellom to av dem. Han er rak i ryggen mens han strekker ut sin venstre hånd og peker til den andre delen av innhegningen. "Gå bort dit," sier han med tydelig og klar stemme. Noen av sauene begynner å flytte seg og ikke lenge etter følger de siste etter. Båsen er nå helt tom for sauer så Birger fortsetter å fli. Deretter gjøres akkurat det samme for neste bås. Når vi nærmer oss å være ferdig med fliingen merker jeg at noe dytter litt i skoene mine. Jeg snur meg og ser at Birger prøver å måkke meg bort med skrapa si. Jeg ser litt spørrende på han mens han fortsetter å dytte til skoene mine. Deretter begynner han å vifte med hendene før han dytter forsiktig i ryggen min. Jeg flytter meg og han fortsetter å måkke.

I situasjonen over er det beskrevet to ganske like situasjoner. Først ønsker Birger å få sauene til å flytte seg, deretter at jeg skal flytte meg. Han bruker derimot to svært ulike fremgangsmåter. Når han skal få sauene til å bevege seg bort fra området han skal fli er han tydelig autoritær og selvsikker. Han taler med tydelig og klar stemme for å gi de kommando om at de må flytte seg. Når han prøver å få meg til å flytte meg bruker han derimot ingen ord. Han bruker kroppsspråk og fysiske handlinger, slik som å dytte skrapa bort i skoene mine, for å gi meg beskjed om at

---

4 Liggebås, eller båseng, er sengeplasser for kyr med halv høyde og halv lengde partisjoner, gjerne av metallrør, slik at kyrne kan vandre fritt, men samtidig ha egen soveplass.

jeg står i veien. Han kunne bare sagt med ord hva han ønsket at jeg skulle gjøre. Han hadde gitt en verbal kommando til sauene og jeg ville forstått det hvis han sa det samme til meg. Men i stede velger han å ikke uttrykke seg muntlig. Dette er noe av det som overrasket meg mest i felten. Birger og flere andre av brukerne på gården har litt problemer med verbal tale. Birger er i begynnelsen av 20-årene og har Downs syndrom. Det er vanlig for personer med Downs syndrom å ha problemer med klar uttale av ord og setninger (NDSS 2014). Det handler ikke om at de ikke kan ordene, eller ikke forstår de, men å koordinere alle faktorene som skal til for å forme ord, slik som pust, fonasjon, og artikulasjon kan være problematisk (ibid). Birger er veldig glad i å prate. Han kan snakke om det meste og er veldig utadvent. Likevel velger han å gi en verbal kommando til sauene mens han til meg gir en mer kroppslig kommando.



*Bilde 1: Sauenes innhegning, med liggebåser*



## *Første dag på gården*

Det er min første dag i Verdal. Jeg møter opp på Arken, et stort hvitt bygg i sentrum av Verdal. Utenfor står det flere bilder, og folk kommer gående, kjørende, og syklende til huset mens jeg forsøker å finne meg en parkeringsplass. Inga Berit står allerede og venter på meg ved inngangsdøren. Vi har snakket sammen på telefon og mail, men dette er første gangen jeg møter henne. Inga Berit viser meg opp til andre etasje hvor i har et kort møte med daglig leder, Mona, hvor jeg forklarer litt om masteroppgaven min og feltarbeidet jeg skal gjennomføre, skriver jeg under på et taushetserklæringskjema som alle ansatte må fylle ut. Mona forteller om Arken, og alle tilbudene de har. De som er tilknyttet Arken har en eller annen form for funksjonsnedsettelse, i de fleste tilfeller gjelder det personer med psykisk utviklingshemming. Det er også en god del som arbeider på Arken via NAV, for å gi personer arbeidserfaring, enten for første gang, eller for personer som av ulike årsaker må finne seg en ny jobb. Mona og Inga Berit forklarer at dette nok fører til at jeg vil slite med å identifisere hvem som er brukere og hvem som er ansatte, men at dette ikke er noe man vektlegger på Arken. Spesielt på gården er det fokus på at alle jobber sammen for å gjennomføre de arbeidsoppgaver som er nødvendige for å drifte gården, uavhengig av om man er bruker eller ansatt.

Rett etter at vi går ut av Monas kontor “overfaller” en av brukerne på Inga Berit. Han hopper opp på henne og henger seg fast rundt hennes hals og gir henne en stor klem. De snakker litt sammen før Inga Berit og jeg går ned trappen. “Han e en av guttan mine” forklare Inga Berit. “Du vil forstå ka æ meine ættervært”. Vi går inn i dagligstua og møter Stian. Han rekker fram hånden og introduserer seg selv før vi går ut mot bilen. “Æ ska bare hænt no i bil’n,” sier Stian og springer bort over parkeringsplassen. Inga Berit og jeg går bort til hennes bil, en stor, hvit varebil, en Toyota, med tre seter framme og bare lagringsplass bak. Før jeg rekker å sette meg inn i bilen forklarer Inga Berit at Stian nok vil sitte i midten så jeg bør vente med å sette meg inn til han er tilbake. Vi kjører fra Arken og til et bakeri rett utenfor sentrum. “Se på dæn dær! Heilt nydeli,” utroper Stian i det vi passerer en grønn og gul traktor. Stian og Inga Berit gir meg en dyptgående innføring i traktorer. Hver gård har sin favorittraktor og på Inga Berits gård er det John Deere som gjelder. Stian forklarer at de lett kan gjenkjennes på sin sterke grønnfarge

og gule felger. “Dæm har visst rosa John Deere å,” forteller Inga Berit. “Ja, ein sånn sku du ha hatt,” svarer Stian mens han dytter ertende i siden på Inga Berit. Alle traktorer vi kjører forbi blir nøye diskutert. Det samme blir de fleste biler og trailere. Stian uttrykker at at han skal ta ansvar for å lære meg opp om traktorer, hvilke som er best, hvordan man skal gjenkjenne de ulike merkende, og hva slags tilbehør man har til traktorene.

For Stian er jeg ei byjente, siden jeg bor i Trondheim og ikke er vokst opp på gård, så han gir meg klar beskjed om at hvis jeg bare holder meg til han så skal han nok klare å lære meg det meste man bør vite for å kunne bli kalt bondejente. Inga Berit stopper bilen utenfor bakeriet. “Håpp ut,” sier Stian ivrig. Han springer inn på kjøpesenteret hvor bakeriet ligger, og jeg springer etter. Damen på bakeriet vet godt hva det gjelder når Stian står forran disken. “Dæm ligg bak her,” sier damen mens hun peker på tre store, svarte søppelsekker rett bak disken. Jeg følger etter Stian, han plukker opp de to største sekkene og kaster dem på ryggen. “Du kanj ta dæn dær litsje du,” sier han mens han nikker bort til den gjenværende sekken. Vi går tilbake til bilen, kaster sekkene inn i lasterommet og setter oss inn hos Inga Berit igjen. “Va ganske mytji i dag,” kommenterer Inga Berit. Deretter kjører vi til Meny hvor det står flere pappesker, med frukt og grønnsaker, og to søppelsekker, med brødmat, og venter på oss. Vi bærer alt inn i lasterommet og kjører videre innom Felleskjøpet. For Inga Berit og Stian er Felleskjøpet et nesten hellig sted. De har ikke noe de skal kjøpe, men de må innom for å se. Det kan hende de har fått noe nytt siden de var der for to dager siden. Stian viser meg t-skjorter og capser med John Deere logoen på. Han forteller at han holder på å spare penger til å få råd til å kjøpe flere av disse varene. Jeg kommenterer at han allerede har en John Deere caps, for den sitter godt på toppen av hodet på han. “Mannj må ha fleir da vettu. Må jo ha allj,” svarer Stian mens han ser litt oppgitt på meg og rister på hodet. Et blick jeg raskt lære å kjenne som “du e no bare ei byjente”-blikket som Stian ga meg jevnlig iløpet av min første tid på gården.

Bilturen går så opp til gården. Etter å ha svingt av veien og kjørt inn på gårdstunet blir man møtt av et stort beiteområde på høyre side, og et lite oransje hus som kalles kårstu på den venstre side. Dette huset leier Inga Berit bort til Arken. Det er her vi samles for morgenmøter, spiser lunsj og

venter på hjemtransport. Enkelte av brukerne er inne i huset gjennom hele arbeidsdagen, hvor de for eksempel driver med håndarbeid eller lager lunsj til de andre på gården. Videre inn på gårdstunet står det en stor hundegård på høyre side, rett ved en stor garasje som huser to biler, masse forskjellig utstyr og hønsehuset. På venstre side, ved siden av kårstu, er Inga Berits hus. Der bor hun sammen med sine to hunder, Petter og Petra.

Petter er en blanding mellom dachs og mopps, mens Petra er en renrasert, norsk grå elghund. Petra har sammen med Inga Berit gjennomgått kurs som terapihund ved Universitetet i Ås, men har nå fødselspermisjon og fått syv valper. Kjører man enda lengre inn på tunet møter man fjøset rett forran seg. I kjelleren er fraukjeller'n, i første etasje bor sauene, i tillegg til at det er toalett og garderobe med støvler og dresser fra Felleskjøpet som brukere og ansatte kan låne dersom de trenger det. Litsjfjøset er knyttet til fjøset i første etasje og der er det flere små bur langs ene veggen hvor hønsene bor på vinteren. Låven ligger i andre etasje, der er det både høy og halm. På baksiden av fjøset er det nok et stort beiteområde. Bak garasjen står det flere, store fuglebur som huser påfugler, gullfasan og ender, i tillegg til et tomt bur, bestående av mange individuelle småbur. Det er også et lite drivhus ved siden av endenes innhegning.

De to store utendørs beiteområdene benyttes av sauene på sommerhalvåret når de ikke er på utmark-sommerbeite. Den sommeren jeg arbeidet på gården var det rapportert om jerv i området så det ble bestemt at sauene ikke skulle sendes på sommerbeite for å unngå at de ble spist av jerven. Dermed bodde sauene rundt gården hele sommeren.

Inga Berit parkerer bilen foran garasjen og vi går bort til hagen rundt Inga Berits hus for å hilse på Petter som står og bjeffer mot oss. Inga Berit springer raskt inn i huset sitt for å se til Petra og valpene mens Stian og jeg går inn i kårstu hvor han setter på kaffen slik at den skal være klar til resten av gjengen kommer. Etterhvert kommer det flere og flere mennesker. De fleste kommer samlet i en rød minibuss som har kjørt fra Arken og opp til gården, mens andre kommer gående eller syklende. En av de ansatte finner fram litt kjeks og saft, i tillegg til kaffen som Stian har ordnet i stad. Inga Berit ønsker alle velkommen til nok en arbeidsdag på gården og forteller litt

om hvorfor jeg er der. Birger setter seg ned ved siden av meg rundt langbordet mens Inga Berit forteller hva de skal gjøre på gården i dag. Når Inga Berit forteller at Birger skal ha ansvaret for fuglene rekker han raskt hånden høyt i været. “Æ vil jåbb me hu hær,” sier han mens han peker mot hodet mitt. Inga Berit sier seg enig i at det er en god idé og minner oss på alle de ulike tingene vi må gjøre.

Når morgenmøtet er avsluttet er Birger raskt oppe på bena. Han tar tak i armen på genseren min og drar meg med etter han ut døra. Han prater masse, men jeg forstår ikke så mye av det han sier. Men han bruker kroppsspråk og grimaser som gjør det lettere for meg å forstå hva han mener. Når vi går inn i fjøset peker han og forteller masse om hva alle tingene er. Han stopper opp og ser på en vegg hvor det står flere skrapa og noen spader. Han tar to skrapa og overrekker den ene bestemt til meg. “Kåm,” sier han med dyp stemme og går raskt forbi sauenes innhegning og inn i litsjffjøset, eller “det lille fjøset” som det ville blitt kalt på bokmål. Det er midt på vinteren så hønsene, fasanen og endene bor innendørs, mens påfuglene er i hønsehuset hvor de har mulighet til å gå ut i en liten innhegning dersom de ønsker.

Birger begynner med å plukke egg hos hønsene. Han peker og veiver med armene for å gi meg beskjed om at jeg skal gjøre slik han gjør. Jeg åpner opp det ene hønseburet og strekker hånden min inn i rugekassen, leter litt rundt før jeg kjenner egget og tar det ut. Birger løper nesten bort til meg for å se om jeg klarte å få ut egget. “Bra jobba,” sier han og klapper meg på skulderen. Når alle rugekassene er sjekket for egg viser Birger meg hvordan jeg skal gjøre rent i buret, og legge inn nytt lag med spon, og ny halm i rugekassene. Vi fyller også opp med nytt vann i vannskålene og ny mat i matskålene. Birger peker bort på innhegningen til endene som er i ene hjørnet deretter peker han på skrapa som jeg satt fra meg inntil ene veggen. “Æ ska vis dæ,” sier han mens han går inn i endenes innhegning og begynner å skrape sammen alt avfallet som ligger på gulvet. Etter ett minutt får jeg klar beskjed om at jeg må fortsette jobben. Mens jeg flir med skrapa, står Birger og peker slik at jeg skal gjøre det akkurat slik han mener at det bør gjøres.



*Bilde 2: Sauer på utebeite*

Gården i Verdal er et lite småbruk med sauedrift og noen åkre som hovedkilde til inntekt. Det er til en hver tid rundt 50 søyer<sup>5</sup> på gården. Da jeg startet mitt feltarbeid var det også en vær<sup>6</sup>, som ble avlivet iløpet av min tid der. Hvert år får søyene lam. Hvor mange lam ei søye får kan variere fra en til tre. Da jeg startet mitt feltarbeid var allerede alle søyene befruktet og iløpet av våren kom det rundt 100 lam. Gårdsdriften tilrettelegges i stor grad for å akkommodere Arkens målsettinger. Sauene som velges for å ikke sendes til slakt eller å bli solgt velges i stor grad ut fra deres egnethet som en form for terapidyr. Sauer som er veldig menneskesky blir solgt eller sendt til slakt, mens sauene som viser interesse for mennesker og kos får lov til å bli på gården. Når det kommer til paring passer Inga Berit på at førstegangsfødene skal få små lam og parer de dermed med en vær som er av en mindre rase. Hvordan søyene behandler lammene sine spiller også en rolle for hvorvidt de får bli værende på gården eller ikke. Søyer som viser dårlig

5 Søyer er en voksne hunnsau

6 Vær er en voksen hannsau

morsinstinkt bli solgt eller sendt til slakt, mens de som klarer å ta godt vare på lammene sine og ikke avviser de får mulighet til å fortsette å bo på gården.

### Fôring

Brukere og ansatte fra Arken jobber på gården tre dager i uka på vinterhalvåret, og to dager i uka i sommermånedene. To dager i uka henter Inga Berit, Stian og jeg utgått mat fra et bakeri og en matbutikk. Hvor mye mat det blir er forskjellig fra gang til gang, men det er alltid minst to store kasser med frukt og grønnsaker og to søppelsekker fulle av brød. På vinterhalvåret blir alt av grønnsaker, frukt og bær kjørt ut til et sumpområde som er synlig fra vinduet i kårstu. Dette gjøres for å gi mat til rådyrene gjennom vinteren. Oppe i kårstu er det flere kikkerter slik at man kan prøve å se rådyrene spise maten. Det dukket også flere ganger opp reinsdyr som forsynte seg av maten som ble satt ut. Brødmaten blir i all hovedsak gitt til sauene, men før sauene får noe pleier Linda, en av brukerne, å plukke ut de beste varene for å gi dem til de ulike fuglene på



*Bilde 3: En av brukerne mater sauene*

gården. Når fuglene har fått sitt kvernes alt av brødmatt i ei elektrisk kvern og deretter blir det fordelt utover fôrbrettet slik at sauene kan spise. På sommerhalvåret, når sauene er ute på beite kjøres både brødmatt, frukt og grønnsaker ut på beitet. Av og til kjøres det ut med fem-hjulingen, og av og til med trillebårer. Det kommer an på hvilket av de to beitene dyrene befinner seg på.

Å kjøre ut med trillebår er ikke en lett jobb. For å komme til dette beiteområdet må man ut gjennom fjøset. Sauene vet godt hva det er i trillebårene og de stiller seg opp rett utenfor fjøsinngangen allerede når maten lastes opp i trillebårene. For å passe på at alle sauene skal å få litt hver og at maten ikke skal havne for nærme fjøset, da dette fører med seg kråker og måser og en del lukt, må maten trilles et godt stykke ut på beitet. For å få til dette samarbeider 4-6 personer. En eller to triller hver sin trillebår, mens de andre går foran for å jage vekk sauene. Med en gang man er ute av fjøset må man springe. Beitet er ikke flatt og man må derfor springe i en ganske bratt oppoverbakke. Personene som springer foran roper og vifter med hendene for å få sauene til å springe unna, mens de med trillebårene kommer springene etter. På en helt vanlig sommerdag skulle vi gjøre nettopp dette. Stian og jeg skulle ta hver vår trillebår mens tre andre brukere skulle jage vekk sauene.

Stian er sterkere og raskere enn meg så han springer ut av fjøset først, med meg like etter. Jeg er så opptatt av å passe på at maten ikke detter ut at jeg ikke legger merke til at Flekken har sneket seg forbi jagerne og springer etter meg. Langt nok oppe i bakken løfter jeg trillebåren slik at maten begynner å falle ut mens jeg rygger bakover for å lage et langt spor av mat. Jeg ser meg ikke bakover, men kjenner plutselig noe mellom bena mine. Jeg mister fotfeste og ramler bakover. Men jeg havner ikke på bakken. For mellom bena mine står Flekken slik at jeg ruller baklengs hodekråke på sauens rygg før jeg lander på rompa midt i en haug med saueskjitt. Flekken springer helt uskadet bort til maten og begynner å spise.

Brukerne samler seg rundt meg og ler høyt. Alle hadde sett hva som hadde skjedd. “Du rulla oppå sauene,” roper nesten Birger. Stian rekker meg hånden og drar meg opp. “Du har rompa full av skjitt,” utbryter Laila, mens hun ler høyt. Slike litt ekstraordinære hendelser som skjer på

gården blir det snakket mye om. Birger liker spesielt godt minne meg på at jeg rullet på ryggen til Flekken og havnet rett oppi skjiten.

Hvilket forhold brukerne har til sauene varierer ganske mye. De fleste brukerne jobber med sauene hver dag de er på gården, mens enkelte av dem så og si aldri har direkte kontakt med sauene. Noen brukere synes sauene kan være litt skumle innimellom. Espen er en av disse. Han er i begynnelsen av 20-årene og har Downs syndrom. Hans arbeidsoppgaver er hovedsaklig å hugge ved og å gjøre diverse andre handyman-oppgaver på gården. En dag får jeg beskjed av Inga Berit om at jeg har ansvar for å kjøre ut maten til sauene. Sauene står nå på det utebeitet hvor man må bruke femhjuling til å kjøre ut maten. Vi laster alt brødet, frukten og grønnsakene vi har hentet på butikkene opp på lasteplanet til femhjulingen, og kjører deretter denne inn på beiteområdet. Fram til denne dagen så var det alltid Inga Berit som kjørte femhjulingen, men nå hadde hun bestemt seg for at jeg skulle gjøre det, fordi hun var opptatt med noe annet.

Jeg hadde aldri kjørt femhjuling før, og nå skulle jeg kjøre den inne på beitet til sauene, som ikke har vett til å flytte på seg når man kjører der inne. Men jeg gjorde som jeg fikk



*Bilde 4 : Flekken med sitt kjente, nysgjerrige blikk*



beskjed om. Birger, Espen og jeg laster opp all maten på femhjulingen. Vi passer på å dele opp de større brødbitene til mindre biter slik at det skal bli lettere for sauene å spise. Birger og Espen setter seg opp på toppen all maten på lasteplanet før jeg starter opp motoren og kjører inn mot beite. Jeg kjører et godt stykke inn på beiteområdet før jeg stopper motoren. For at alle sauene skal få litt hver kaster vi ut maten rundt hele femhjulingen isteden for å bare slippe alt på et lite område. Noen av sauer gidder derimot ikke å vente på at maten skal kastes ut så de stiller seg opp på to bein og spiser rett fra lasteplanet. Det syntes ikke Espen er så greit. Han er redd for at sauene skal bite han i rompa. Derfor sier han strengt til sauene at de skal gå ned. Men sauene hverken forstår eller bryr seg om Espens budskap. Han synes sauene kan være litt skumle og han er ikke helt sikker på hvordan han skal forstå deres oppførsel, og tolker derfor mye av deres adferd som aggressiv. Birger prøver å forklare Espen at sauene ikke er farlige. Han viser dette ved å klappe de forsiktig på hodet mens sauene glupsk hiver i seg maten fra lasteplanet.

### *Nærhet til dyrene*

På gården drives det med DAA, men dette er ikke noe som uttrykkes av hverken ansatte eller brukere. Inga Berit som har tatt flere kurs innen DAA og DAT har tatt utgangspunkt i tankeganger fra dette når hun har bygget opp ordningen på gården, mens for de andre er det som skjer på gården vanlig arbeid. Det handler om å gi brukerne arbeidserfaring og mestringsfølelse. Det overrasket meg derfor litt at enkelte av brukerne uttrykte helserelaterte gevinster av å arbeide med sauene. Rune snakket flere ganger om hvordan han hadde blitt tryggere på seg selv etter at han begynte å jobbe med sauene. Han fortalte hvordan dyrene fikk han til å bli rolig.

Rune er en ung mann med en form for psykisk utviklingshemning og har jobbet på gården i nesten to år. Han er svært interessert i dyr, og det beste han vet med å jobbe på gården er å sitte inne hos sauene å kose med de. Han er en rolig type, litt beskjeden og ikke så alt for snakkesalig av seg. Men når han sitter hos sauene, stryker over hodet deres, klør de mellom frambena, da snakker han gjerne. Han forteller sauene om hvordan han har det, og snakker om hvordan de har det. Rune er en av de roligste brukerne på gården og sauene virker som om de er veldig komfortable rundt han. Det ser ut til at hans avslappende vesen får sauene til å slappe av selv.

Til og med ville lam roer seg ned i armene hans. Han prater med myk og behagelig stemme til dyrene, i et lavt volum.

En av arbeidsoppgavene på gården er å kose med sauene. Dette blir begrunnet ovenfor brukerne med at sauene må bli vant med mennesker slik at de ikke er redde. I tillegg til at sauene fortjener kos og oppmerksomhet. Dette er også med på å skape et nært bånd mellom sauene og menneskene. Det er ikke alle brukerne som jobber direkte med sauene, men de som gjør det får nesten alltid beskjed om at siste halvtimen av arbeidsdagen skal brukes til å kose på sauene. Både brukere og ansatte tar med seg en stol, ei bøtte, eller hva de nå enn finner for å sitte på, og setter seg inn til sauene. Noen av dyrene er veldig interessert i å bli klappet og klødd, mens andre er litt mer skeptiske. Vi setter oss ned. Med litt avstand fra hverandre slik at sauene skal få plass til å gå i mellom oss.

Når sauene er inne i fjøset kommer de bort med en gang man har satt seg ned, mens når de er ute på beitet tar det litt lengre tid. Men det er alltid noen som kommer gående bortover. Sauer som Flekken har en tendens til å jage vekk andre sauer slik at hun kan bli klødd og klappet på av begge hendene til personen hun har oppsøkt. Av og til blir det nesten en dyttekamp mellom to eller flere av sauene. Med hodet presser, dytter og stanger de hverandre for å få den andre til å flytte seg. Laila sitter rolig på ei stor bøtte og klapper på en ganske liten brun sau. Laila er en jente i midten av 20-årene som har en form for psykisk utviklingshemming, hun har jobbet på gården i litt over et halvt år og trives veldig godt. Hun er over gjennomsnittet interessert i dyrene på gården og for henne er det veldig viktig at de har det bra, hun tar derfor ofte på seg oppgaver som går ut på å passe på at sauene er ved god helse.

Laila og den brune sauen er alene i et hjørne av innhegningen inne i fjøset. Hun klapper sauen over hodet og stryker den over nakken og ryggen. Sauen står nesten helt stille med hodet begravd i fanget til Laila. Så kommer Flekken gående. Laila strekker ut en arm og begynner å stryke over hodet på Flekken samtidig som hun fortsetter å stryke på den brune sauen. Flekken kommer forsiktig nærmere og nærmere. Når hun er står helt opp inntil Laila begynner hun å

gå litt sidelengs slik at hun dytter litt bort i den brune sauene. Den brune sauene flytter seg litt for Flekken som er mye større enn henne. Laila fortsetter hele tiden å kose på begge sauene samtidig. Flekken beveger seg enda mer sidelengs helt til hun har dyttet den brune sauene så langt bort fra Laila at Laila ikke lenger når tak i sauene med hånden. Flekken stiller seg så på langs foran Laila som i et forsøk på å hindre andre sauer å komme bort til henne. “Du ska allti ha all kosen for dæ sjøl du Flekken,” sier Laila mens hun ler litt for seg selv.

### *Klipping av ulla*

Før det er tid for lamming bestemmer Inga Berit at sauene skal klippes. Inga Berit kan ikke å klippe sauer på normal måte, og de gangene hun har stått for klippingen selv har hun gjort det med sauene stående oppe på en liten plating mens hun har klipt dem med manuell kusaks. Denne gangen har hun derimot overtalt Vidar, en av de som jobber på gården gjennom NAV, til å stå for klippingen. Vidar er i 40-årene og er selv sauebonde. Han har deltatt på flere kurs i saueklipping så han sier seg villig til å klippe sauene. Mens vi sitter inne i kårstu og drikker kaffe før arbeidet starter forklarer Inga Berit hvordan vi skal gjøre det med klippingen. Det er få av folkene på gården som har vært med på klipping før så det er viktig for Inga Berit at alle får nøye beskjed om hva som skal gjøres. Før klippingen kan starte må det fliis nøye i ene innhegningen. Når vi er ferdige med å fli legger vi ikke på ny sagspon slik at dette ikke skal blande seg inn i den avklipte ulla.

Vidar kobler klippeapparatet i stikkontakten og henger det gjennom en krok i taket. Birger og jeg får i begynnelsen ansvaret med å finne fram sauene som skal klippes. Jeg stiller meg skrevet over en sau, tar tak rundt halen med ene hånden og rundt hodet med den andre slik at jeg kan styre sauens bevegelser. Den første sauene jeg har valgt ut er en av de største så jeg rekke nesten ikke ned med fotene når jeg står med den mellom bena. Dette fører til at sauene begynner å springe med meg nesten sittende oppå dens rygg. Men jeg klarer å styre sauene mot Vidar som raskt tar tak i sauene. Når jeg har hoppet av sauene tar Vidar tak med ene hånda under kjeven på sauene og med den andre tar han et godt tak i ulla på sauens rompe. Han vrir så sauens hode inn mot seg mens han presser ned bakenden slik at sauene blir sittende på rompa mellom bena hans.

Sauen ligger helt rolig, med hodet avslappet mot Vidars mage. Han begynner så å klippe ulla på brystet, magen, rundt jurene ned langs bakkbenene. Ulla som klippes av er ganske skitten og sorteres av Stian i en stor papirsekk hvor det står buk/lår på. Denne ulla er ikke like mye verdt som ulla fra ryggen. Vidar tar så et steg til siden slik at sauen blir liggende på låret sitt, med resten av kroppen opp etter Vidars ben. Vidar klipper siden av sauen og litt av ryggen. Ull fra denne delen av sauen skal sorteres enten som farget ull eller hvit ull. Stian jobber raskt med å plukke opp hver ulldott som faller av mens Vidar klipper. Han plasserer raskt dottene i sine respektive sekker. Birger står klar med neste sau når Vidar er ferdig med den første. Han står med sauen stolt mellom bena sine og holder et godt tak rundt halsen på sauen. Mens klippingen pågår står flere av brukerne og de ansatte og ser på opplegget. De fascineres av Vidars stødige og veltrente hånd. Men selv om man er veltrent blir det av og til små kutt i sauens hud. Dette synes Laila er veldig trist så hun klatrer over gjerdet til innhegningen og begynner å kose på sauene hun ser har fått småsår etter klippingen.

### *Lamming*

På våren starter lammingen på gården. Alle 50 søyer er gravide med alt fra ett til tre lam, dette har blitt undersøkt ved hjelp av ultralyd. Det er vanlig at man kontrollerer paring ved norske gårder slik at lammene kommer ca samtidig. Men væren klarte å stikke av en god stund før paretiden og gjorde ei søye drektig. Derfor kom et lam over en måned før lammetiden startet for resten av søyene. Dette lammet blir oppkalt etter Stian siden han var med på å ta i mot lammet. Stian er stolt og fornøyd med seg selv etter å ha fasilitert en smertefri fødsel. Lammet er svart på nesten hele kroppen, men magen er hvit. Det tar ikke mange dagene før det viser seg at lammet Stian ble tildelt det perfekte navnet. Lammet er en villstyring og springer rundt inne i fjøset hele dagen. Han er liten nok til å komme seg gjennom alt av gjerder så han har fri tilgang til hele fjøset. Han hopper lett rundt, gjør noen kromspring og løper så tilbake til moren. Han viser ingen frykt ovenfor mennesker, men har aldri tid til å bli båret eller klappet. Likheten mellom lammets personlighet og brukeren Stian blir mye omdiskutert blant folkene på gården. "Dæm har maur i rompa bægge toan," sier Inga Berit mens hun står og ser å Stian som leker sisten med lammet.

Resten av lammene kommer til rett tid. Det er vanligst at lam blir født på natten eller tidlig på morgenen, men noen få fødsler starter mens vi er på gården og dette fører meg seg en stor opplevelse for alle som får oppleve det. Lammetiden er fylt av mange ekstra arbeidsoppgaver i fjøset enn hva man ellers har. Når lammene blir født blir de og mor flyttet inn i egne båser hvor de kan få tid alene for å bli kjent med hverandre, og slik at lammet ikke skal bli skadet av



*Bilde 5: En bruker koser med et lam*

de andre voksne søyene. Etter mor og barn har fått noen dager alene flyttes de til en større innhegning med andre søyer med lam. Når en liten bås blir ledig må den raskt forberedes for å kunne huse neste nyfødte lam og mor. Å fli ut disse båsene er en mye tyngre jobb enn normal fliing på grunn av all halmen som legges i båsen. Halmen brukes for å holde lammet varmt og for å få det fort tørt etter fødselen. På grunn av all urinen fra sauene blir halmen tung og gjør fliingen til en oppgave som krever muskler. Mens jeg flir ut av den ene båsen kommer Birger bort til meg. Han tar fra meg

spaden jeg har i hendene og forteller at han er mye sterkere enn meg, mens han peker på bicepsen sin, så han skal gjøre jobben for meg. Han spar opp en stor haug med våt halm, bærer den bort til tillebåren og heller alt oppi. I det han snur spaden slik at innholdet skal falle av puster han tung ut. Deretter drar han hånden over pannen for å tørke bort svetten mens han sier; “det va tungt ja,” før han går tilbake i båsen og spar opp neste lass med halm.

En morgen på gården starter helt som vanlig. Vi henter brød, frukt og grønnsaker og deretter drikker vi kaffe i Kårstu. De av oss som har ansvar for fjøset gå dit og starter med å fli. Ikke

lenge etter vi har kommet inn døra til fjøset roper en av brukerne: «Fødsel». Stian springer raskt over til innhegningen hvor den fødende søya er. «Gå og hent Inga Berit» sier Stian bestemt til meg. Jeg springer i vei for å hente henne, men jeg klarer ikke å finne henne. Når jeg kommer



*Bilde 6: Ei søye med lammet sitt.*

tilbake i fjøset er lammet allerede født. Stian tørker lammet med litt halm og presser søyas nese mot lammet. Han gir meg beskjed om å komme inn i innhegningen for å ta lammet. Jeg løfter lammet varsomt opp i hendene og bærer det bort til en mindre bås som allerede var klargjort. Stian stiller seg skrevs over ryggen til søya, plasserer sin høyre hånd rundt halsen og den venstre bruker han til å ta tak i halen. Så leder han søya inn til innhegningen hvor jeg allerede hadde lagt ned lammet. Igjen presser Stian søyas nese mot lammet, og søya begynte straks å lukte på lammet sitt. Ikke lenge etter kommer Inga Berit inn i fjøset. Stian og jeg går ut av båsen slik at det nye lammet skal få være alene med mammaen sin. Inga Berit er stolt av Stian og hvor flink han var. Stian er også veldig stolt av seg selv. Resten av dagen går han rundt å forteller til alle på gården om begivenheten og om at han nå har blitt jordfar, altså en mannlig jordmor.

To av søyene må bli bundet fast slik at lammene får mulighet til å amme, siden disse søyene ikke godtok mer enn ett av lammene sine. Ved å binde fast søya i noen få dager blir hun tvunget til å godta at begge lammene får amme. Laila får ansvaret med å passe på at begge lammene får die. Hun har andre oppgaver hun må gjøre i fjøset også, men passer på å stikke innom i båsen jevnlig for å se til at lammene får i seg næring og at søya ikke sparker de vekk. Flekken, som

er den eldste av søyene, har jurbetennelse og må derfor melkes for hånd for å få i gang en god melkeproduksjon. Stian, som er den av brukerne som har arbeidet lengst på gården, viser meg hvordan jeg skal gjøre det. Han tar tak i ene spenen med den ene hånden mens han holder ei flaske klar med den andre. “Se nå kordan æ jør d,” sier han mens han begynner å massere spenen ved å først klemme tommelen og pekefingeren sammen rundt spenen, deretter klemmer han med langefingeren, så ringfingeren og til slutt lillefingeren. En tynn, hvit stråle kommer ut og blir fanget opp av flasken. “Nå e d din tur,” sier Stian bestemt mens han rekker meg flasken med den lille skvetten melk oppi. Jeg tar imot flasken stiller meg opp ved siden av Flekken på lik måte som Stian gjorde. Ikke en dråpe kommer ut på første forsøk. “Du får d t ættervært ska du se,” sier Stian oppmuntrende, “du får bare fortsatt å prøv.”

Jeg fortsetter å prøve. Etterhvert som jeg blir mer selvsikker og forstår hvor mye trykk som må til kommer strålene i kø. Rune står og holder fast Flekken mens jeg melker. Det er tydelig at Flekken synes det er ubehagelig og smertefullt så Rune stryker henne over hodet og visker henne i øret at det snart er over. Denne formen for håndmelking må repeteres daglig for å lindre betennelsen i jurene. I tillegg må Flekken holdes fast mens lammene skal spise da hun på grunn av smerter forsøker å komme seg unna når lammene prøver å die. En person holder fast bakenden til Flekken, mens hun står bundet fast i et halsbånd, og en annen person henter et av lammene og fører det mot den spenen som ikke er betent. Deretter gjøres det samme med det andre lammet. Den første tiden etter Flekkens lam blir født må dette gjøres flere ganger om dagen for at lammene skal få i seg nok næring. Men etterhvert bedres den betente spenen slik at Flekken tillater at lammene dier uten at hun må holdes fast.

På grunn av Flekkens jurbetennelse blir lammene daglig håndtert av mennesker, noe som fører til at de ikke utvikler noen redsel for mennesker slik de andre lammene gjør. De første dagene blir alle lammene båret en del og koset på mens de ligger i fanget til en av folkene på gården, men etter få dager har de allerede utviklet en skepsis ovenfor mennesker slik at de springer unna når du prøver å komme nær dem. Flekkens lam er de eneste av alle lammene som frivillig går bort til mennesker for å få kos. Inga Berit forteller meg at det har vært slikt nesten hvert år

at Flekkens lam er mer komfortable rundt mennesker enn de andre. Hun tror dette skyldes at Flekken selv er så glad i oppmerksomheten fra mennesker og at lammene hennes dermed ser at hun ikke viser frykt.

### *Ormkur*

Sommeren har akkurat startet og det er på tide å gi sauene ormkur. Tidligere denne dagen kjører Inga Berit, Stian og jeg innom apoteket for å hente ut ormkuren. Inne i bilen spør Inga Berit hvor mye en sau veier. Stian klør seg i hodet mens han rister rolig på det fra side til side. “Lamman veie nok åtte t ti kilo nå,” sier Stian etter ei lita stund. Vi kommer så fram til at sauene sikkert veier rundt 50 kilo. Dette må vi vite fordi hvor mye av ormkurblandingene sauene skal ha bestemmes ut fra kroppsvekten.

På morgemøte blir vi alle delt inn i grupper på tre og tre. Jeg skal jobbe sammen med Birger og Laila. Vi blir raskt enige i at Laila skal fylle opp sprøytene, at jeg skal sprøyte ormkuren inn i munnen på sauene, mens Birger skal tegne en strek på lammene med en markeringstusj. Inga Berits sauer er ikke helt lik vanlig sauer. Hun har ingen sauehund, og trenger heller ikke å jage sauene dit hun vil de skal gå. Det eneste man trenger å gjøre er å rope “kåmma sauane” og rasle litt med et spann med kraftfor så kommer de springene. Så når tiden for å gi sauene ormkur har kommet er det lett å få de inn i fjøset. Mens Inga Berit roper på sauene står resten av oss rundt omkring i fjøset og holder store sponflater for å lage gangvei til den innhegningen vi ønsker å ha sauene inn i. Når denne innhegningen er full dirigeres resten av sauene inn i en annen innhegning. Samtidig som dette skjer passer noen av oss på å telle alle sauene som kommer inn, slik at vi er sikre på at alle sauene har gått inn i fjøset.

Min gruppe får ansvar for å gi ormkur til lammene. Laila står utenfor innhegningen og fyller opp sprøytene. Hver sprøyte tar 10mm og hvert lam skal ha 2mm slik at en full sprøyte rekker til fem lam. Birger og jeg er inne i innhegningen sammen med sauene. Lammene er litt redde og springer raskt når jeg nærmer meg dem. Birger peker og forteller meg hvilke lam jeg skal fange. Jeg får tak i det ene lammet, stiller meg over det slik at jeg kan holde deg fast med bena,



plasserer to fingre inn i munnen på lammet for å holde munnen åpen så sprøyter jeg inn den rette dosen og holder lammets munn lukket i noen sekunder til jeg ser at lammet svelger. Jeg fortsetter så å holde fast i lammet slik at Birger kan tegne en tydelig, rosa strek på toppen av lammets hode. Så slipper jeg lammet løs og prøver å fange et nytt lam. Mens jeg forsøker å få tak i et nytt lam gir Birger den tomme sprøyten til Laila og får en ny av henne som er fylt opp. Denne rutinen gjentar vi til alle sauene har fått sin dose av kuren.

Før vi kan slippe sauene ut igjen er det viktig at vi er helt sikre på at alle sauene har et merke i pannen eller på hodet. Alle står og speider utover flokken. Stian får øye på et lite lam som ikke er markert. Han hopper elegant over gjerdet inn i innhegningen. Med ei sprøyte i hånden og markeringstusj i munnen får han raskt tak i lammet, sprøyter inn i lammets munn, kaster sprøyten bort til meg før han tegner et stort grønt merke i lammets panne.

### *Liv og død*

På gården lærer brukerne om naturens gang, eller livets sirkel som man kan kalle det. Brukerne får oppleve fødsler og dødsfall. Fødslene er spennende for brukerne, mens dødsfall gjerne er triste opplevelser. To av lammene som ble født overlevde ikke sin første uke. Ett var dødfødt, mens et annet omkom av ukjente årsaker bare noen dager etter det ble født. Dette skjules for noen få av brukerne for å unngå at de fikk en for negativ reaksjon. Inga Berit og de ansatte prøver å forklare til de fleste av døden er en del av livet og at det dessverre skjer ulykker eller lignende.

Når jeg ankommer gården den ene dagen forteller Inga Berit at reven har vært der iløpet av natten og tatt hønsene. Dagen før hadde noen påler falt opp på taket til utedelen av hønsehuset slik at hele strukturen raste sammen. Det var for sent på kvelden til å fikse dette så Inga Berit tok sjansen på å la hønsene være fri denne ene natten. Bussen ankommer gården like etter, og Linda springer ut for å se til hønsene slik hun pleier å gjøre hver dag hun kommer til gården. Synet som møter henne gjør henne trist. Hele utegården til hønsene ligger i ruiner. Inga Berit går bort til henne og forteller at reven har vært på besøk i natt. Linda nekter å tro at hønsene er blitt spist

av reven. Hun innbiller seg at reven bare har skremt hønsene av sted. Når alle er samlet til morgenmøte i kårstu stiller Linda seg opp på siden av Inga Berit og sier: “I natt har reven vært her! Den har jaget bort hønene! Dere må hjelpe meg å finne hønene igjen!”<sup>7</sup>”

Inga Berit forklarer at det er liten sannsynlighet for at vi klarer å finne hønsene igjen, men at vi alle skal være med på letingen. Hun deler oss inn i to grupper, ei gruppe skal lete oppover bak gården,

mens gruppen jeg tilhører skal lete nede på sumpområdet på nedsiden av gården. Vi trasker i vei nedover langs et stort jorde før vi kommer til et flatt område med sump og en liten skog. Vi finner noen fjær rett ved inngangen av skogen, men ellers ser vi ikke noe til hønsene. Alle på gruppen er enige i at reven helt sikkert har spist opp alle hønsene, men vi leter nøye gjennom hele området for å være på den sikre siden.

Når vi kommer tilbake til gården uten ei eneste høne blir Linda lei seg og begynner å gråte. Inga Berit trøster henne og forteller at hønsene kanskje har klart å kommet seg unna reven. Kanskje de har funnet seg en annen gård å bo på, hvor bonden tar nesten like godt vare på dem som



*Bilde 7: Sauene venter på å få kos.*

---

<sup>7</sup> Linda er en av to brukere på gården som snakker bokmål. Dette representeres i bruken av bokmål og ikke dialekt i hennes sitat.

Linda har gjort til nå. Denne tanken gir Linda litt trøst og hun springer raskt å forteller til de andre brukerne at hønsene har funnet seg et nytt hjem på en annen gård, hvor de har det veldig bra.

Væren på gården er en rakker. Han er et utbryter geni og klarer å komme seg løs fra nesten en hver innhegning. Dette førte til at lammet Stian kom til verden så lenge før alle de andre. Når sommeren har kommet og sauene skal være på beite utendørs blir værens evne til å komme seg løs et stort problem. En gang stikker han av og to uker senere får Inga Berit telefon fra en bonde som bor et godt stykke unna om at han har fanget væren hennes og har den stående hos seg. Inga Berit ser seg derfor nødt til å tjore fast væren. Dette fører til at væren har svært begrenset mulighet til å bevege seg rundt omkring på beitet. Han kan ikke ha for langt bånd fordi dette kan kveile seg rundt busker og trær slik at han blir sittende for stramt fast og kan kveles. Inga Berit bestemmer derfor at væren må slaktes fordi den ikke har noe godt liv lengre.

Det er Stian som får ansvaret med å ta med seg væren til en annen gård hvor den skal slaktes. Jeg skal bli med for å hjelpe Stian med å få væren inn og ut av bilen, og for at jeg skal få sett hvordan man slakter en sau. Inga Berit gir både Stian og meg beskjed om at vi ikke skal fortelle de andre på gården hvorfor vi tar med oss væren. Flere av brukerne har et nært og godt forhold til væren så hun er redd for at de skal bli for lei seg hvis de får høre hva vi faktisk skal gjøre. Stian løsner båndet til væren og leier den bort til bilen. Han instruerer meg om at jeg skal løfte frampartiet inn i bilen, mens han løfter bakenden. Væren er trygg rundt mennesker og er helt avslappet. Når vi er framme på gården parkerer Stian bilen og går ut for å åpne bakluka. Han tar tak i halsbåndet og væren hopper lydig ned. Jeg får beskjed om at jeg må vente utenfor mens bonden skal avlive væren. Dette skal gjøres ved hjelp av et skytevåpen så det bør ikke være flere mennesker tilstede enn høyst nødvendig. Stian blir med inn i bua hvor avlivningen skal skje slik at han kan holde fast sauene mens bonden skyter.

Jeg hører et skudd og et par minutter etter roper Stian at jeg nå kan komme inn. Væren ligger død på gulvet, med blod rennende utover rundt seg. Bondens far kommer inn i bua for å hjelpe

til med parteringen. Først må væren flåes. De løfter den opp på to påler slik at værens vekt blir holdt høyt nok oppe uten at den har for mye kontakt med et underlag. Veltrente hender gjør lette kutt i huden og drar skinnet av ved hjelp av rå makt og skrapeteknikk med kniven. Nå og da går det rykninger gjennom værens kropp. Når all huden er fjernet hektes kroker i ankelen på sauene og den heies opp slik at det skal bli lett å partere den. Det lukter stramt i hele bua. Bondens far gir meg beskjed om å komme bort og legger en kniv i hendene på meg. "Du må kapp av balljan," sier hans mens de alle ler i kor. Han viser meg så hvordan jeg skal gjøre det. Det er tydeligvis veldig underholdene for mannfolkene og se meg stå litt skjelven med værens testikler i den ene hånden og en kniv i den andre. "Å så må du eet dæm ætterpå," sier bonden spøkefullt. Jeg ser engstelig opp på han og han skynder seg raskt med å si at han bare spøkte.

## **Hesteassistert relasjonsterapi**

På hesteassistert relasjonsterapi i Stjørdal er det svært tydelig hvorfor man bruker hestene i terapien for personer med spiseforstyrrelser. Det er målrettet terapi og en del av den helhetlige behandlingen pasientene å får gjennom dagtilbudet til RKSF. Anita, som er hovedansvarlig for HART, er selv eier av hestene. Det er som oftest to hester som deltar i terapien; El Key og Mirox. El Key er en stor, relativt ung, hvit hest. Han er leken og en liten rakker. El Key har en vane med å bite mennesker og flere av brukerne synes derfor han er litt skummel. Han er vilter og står sjeldent stille for lenge av gangen dersom han får mulighet til å bevege seg. Mirox har et helt annet lynne. Han er en litt mindre, brun, og er den eldste i Anitas flokk. Han er roligere enn El Key og mer forutsigbar.

Men også Mirox har en dårlig vane; han bruker mennesker som kløpinner. Denne adferden kan være et tegn på flere ting, men som oftest er det et tegn på dominans ovenfor mennesket hesten klør seg på. Anita forklarte meg tidlig i mitt feltarbeid at det er normalt at man avvender hester slike uvaner som å bite eller klør seg opp etter mennesker. Dette er adferdsmønstre de fleste ikke ønsker hos hestene sine. Men siden Anita først og fremst bruker hestene sine som

terapidyr ønsker hun å bevare egenheten hos hvert av dyrene. El Keys biting og napping kan virke skummelt for personer som er utrygge på seg selv og på hester. Men det åpner opp for at Anita kan vise pasientene hvordan man skal sette grenser og lære seg strategier for hvordan man kan gi klar beskjed om hva man finner seg i og hva som er uaktuell oppførsel. Det at El Key og Mirox har svært ulik personlighet er positivt for terapien. Pasientene får av og til mulighet til å velge hvilken hest de vil jobbe med og da velger de gjerne ut fra hestens personlighet, og hvordan deres egen personlighet er.

### *Speiling*

Hvor mange pasienter som er tilstede under HART svinger fra gang til gang. En dag er det bare to pasienter tilstede, Susanna og Brita. Siden det ikke er flere deltakere har de mulighet til å jobbe med hver sin hest, og kan dermed gjøre øvelser som ikke egner seg for en større gruppe. Dagen begynner som alltid med en liten samling for ansatte og deltakere i varmestua. Anita forteller hvilken øvelse de skal jobbe med iløpet av dagen og litt om hvorfor de skal gjøre akkurat denne type øvelse. Anita forteller at de i dag skal jobbe med speiling. Et speil reflekterer hvordan man ser ut, hva man gjør. Dette skal pasientene prøve å gjøre med hestene. De skal imitere hestens bevegelser og sinnstemning. Anita forklarer at de skal legge hånden sin på hestens rygg og gå ved siden av den. Hesten kan gjøre hva den ønsker og gå hvor den vil, og pasienten skal følge hestens bevegelser. Dersom hesten viser tegn til rastløshet, ved for eksempel å bevege mye på hodet, skal pasienten imitere de rastløse bevegelsene. Dersom hesten er avslappet, og går rolig med hengene hode, skal pasienten vise samme oppførsel.

Før selve øvelsen starter må pasientene bli enige om hvilken hest de ønsker å jobbe med. Susanna, som er i midten av 20-årene, blir først tiltrukket av El Key når hun står og studerer de to hestene. “Hva er det ved El Key som du tiltrekkes av?” spør Anita mens Susanna klapper El Key på mulen. Susanna forklarer at hun liker at han er så energisk, og at han tidligere har vist interesse for henne. “Er du litt slik selv?” spør Anita. “Er du flink til å ta kontakt med nye mennesker, og er du full av energi?”. Susanna svarer raskt at hun er helt motsatt. Men hun tiltrekkes gjerne av utadvente mennesker. Personer som tar initiativet for å bli kjent med henne.

“Er dette noe du fortsatt ønsker at skal være slik, eller er det noe du ønsker å endre på?” spør Anita. Susanna svarer raskt at hun liker når andre mennesker tar kontakt først, slik at hun ikke trenger å være redd for å bli avvist. Så blir hun stille i noen sekunder. “Kanskje jeg bør jobbe med å ikke være så livredd for å bli avvist?” svarer hun spørrende. Anita nikker og Susanna velger å heller jobbe med Mirox som hun mener har en personlighet mer lik hennes egen.

Brita, som er i slutten av 30-årene, har hatt lyst til å jobbe med El Key siden de fikk vite hva dagens aktivitet gikk ut på. Dette begrunner hun med at hun tidligere hovedsaklig har jobbet med de roligere hestene. Nå som hun har deltatt på HART i flere uker føler hun seg klar for en litt større utfordring. Anita sier seg enig i at Brita nok hadde hatt godt av å jobbe med El Key som kan være litt vill av seg. Målet med HART er å utvikle seg og å lære nye egenskaper og holdninger. Derfor ser Anita positivt på at Brita selv innser at hun har kommet et steg videre og dermed trenger en litt tøffere utfordring.

Jentene tar hver sin hest ut av båsene og leier dem ut til ridebanen utendørs. Vanligvis er aktivitetene inne i en stor ridehall, men på grunn av det fine været denne dagen har Anita bestemt at det er koseligere ute. Mens jentene leier hestene forteller Anita meg at det passer best å være utendørs for å gjøre denne aktiviteten fordi det er flere distraksjoner for hestene, mer grønt gress de kan spise, slik at aktiviteten blir litt mer utfordrende og variert. Anita gjentar instruksjonene fra morgenmøte om at de skal legge hånden opp på ryggen til hesten; “helst mellom skulderbladene slik at dere lettere kan kjenne hestens bevegelser”. Brita gjør raskt som hun får beskjed om, mens Susanna er litt mer nølende.

El Key og Brita begynner å gå litt rundt på ridebanen. Brita speiler El Keys lekende bevegelser. Hans takt er urytmisk og blikket hans går raskt fra sted til sted. Brita forsøker så godt hun kan å herme etter El Keys bevegelser og sinnstemning. Anita går bort til Susanna som står med Mirox i leietauet. Hun viser Susanna hvor hun skal holde hånden og forklarer henne at Mirox ikke kommer til å stikke av. Ridebanen er ikke inngjerdet slik at hestene teknisk sett kan springe av sted dersom de ønsker det. Men Anita forteller at hestene hennes er vant med å være løse og at

de ikke kommer til å gå noen annen plass enn inne på ridebanen. Det virker som om dette gir Susanna litt trygghet for hun retter seg opp i ryggen og sier selvsikkert til Mirox: “Dette skal vi få til.” Mirox begynner å gå rolig bortover banen. Hodet hans henger avslappet og hvert steg er tunge. Han går mot midten av banen hvor det er litt gress og begynner å spise. “Må jeg late som at jeg spiser gress også?” roper Susanna til Anita. “Nei, bare prøv å kjenn etter hvordan Mirox føler seg når han spiser gresset og prøv å etterlign de følelsene,” svarer Anita mens hun humrer litt for seg selv. Jentene holder på med dette ei lita stund og Anita kommenterer til meg at det er lett å se at de har blitt mer komfortable med oppgaven.

Anita går inn på banen og ber jentene ta med seg hestene og samle seg rundt henne. Hun forteller dem at de har vært flinke og at hun derfor ønsker at de skal gjøre oppgaven litt mer utfordrende. “Nå skal dere gjøre akkurat det samme som dere har gjort til nå, men jeg vil at dere skal holde øynene lukket,” forklarer hun. Brita synes det høres spennende ut og begynner raskt på oppgaven. Susanna er igjen litt mer engstelig. Hun forteller at hun er redd for at Mirox skal trække henne på tærne. Det opplevde hun for noen uker siden og ønsker ikke at det skal skje igjen. Hun er også redd for at Mirox skal dytte henne over ende. Anita tilbyr seg derfor å leie Mirox slik at Susanna kan føle seg tryggere. Susanna uttrykker at det er en god ide og stiller seg opp på siden av Mirox med hånden på ryggen hans.

Anita leier Mirox nesten to ganger rundt banen. Susanna går med øynene lukket mens hun prøver å legge merke til hestens adferd. Hun går litt stivt i begynnelsen, men etter kort tid er hun mer avslappet. “Jeg tror jeg vil prøve alene nå,” sier hun til Anita, som raskt løsner leietauet og går tilbake til benken rett utenfor banen hvor en annen ansatt og jeg sitter.

Hestene trasker litt rundt på banen, stopper for å spise litt gress innimellom. Innimellom går de bort til hverandre og gnir mulen mot hverandres. Jentene prøver å etterligne hestenes steg. Noen steg er raske og korte, andre rolige og lange. De lytter også etter hestens pust og prøver å imitere denne. Slik går de rundt med hestene fram til lunsj. Mens vi spiser går hestene rundt på banen og spiser gress. Anita spør hvordan de syntes det gikk. “Det var ikke skummelt i det hele tatt

når jeg bare turte å slappe av,” sier Susanna og er synlig stolt over seg selv. “Å gå med øynene åpne var veldig enkelt, men med lukkede øyne var det vanskelig å vite om jeg gjorde det rett, spesielt i begynnelsen,” legger Brita til. “Men etterhvert ble det lettere å føle hesten. Jeg la mer merke til lyden av stegene og pusten.”

Anita forteller at etter lunsjen skal de prøve å få hestene til å speile jentene. “Hvordan skal vi få til det? Hestene forstår jo ikke norsk så vi kan ikke fortelle dem hva de skal gjøre,” sier Susanna kritisk. Brita uttrykker også skepsis ovenfor hvordan det skal gå an å løse denne oppgaven. Anita beroliger dem ved å fortelle at hester er naturlige speilere. De speiler hverandre ofte. Det tar gjerne tid for en hest til å bli trygg nok på mennesker til å speile dem, men sidene pasientene har brukt hele dagen fram til nå på å speile hestene kan det hende at hestene viser villighet til å speile dem. Lunsjen pakkes så sammen og jentene går bort til hver sin hest. De fortsetter å jobbe med den samme hesten som de hadde før lunsjen. Det oppstår raskt problemer. El Key går bare bort fra Brita når hun nærmer seg han. Han stiller seg så opp og begynner å spise gress og ignorerer Brita. Mirox følger El Keys eksempel og går bort til han for å gresse. “Dere må være mer bestemte,” forklarer Anita mens jentene står og ser spørrende ut. “Dere må utstråle at dere er sjefen.” Anita gir jentene beskjed om å legge hånden på hestenes rygg slik som tidligere, men at de nå skal gå med målbevisste steg og med rak rygg. De kan i begynnelsen bruke hånden på hesteryggen for å dytte hestene i den retningen de ønsker at hesten skal gå. Hun forteller at de nå i starten kan bruke hånden de har ledig til å peke i den retningen de ønsker å få hesten til å gå. Susanna stiller seg opp ved siden av Mirox og hvisker noe i øret hans. Hun legger så hånden godt over ryggen på hesten, strekker sin venstre hånd ut og peker mot venstre. Hun drar han litt mot seg med hånden på ryggen og Mirox begynner sakte å føye seg etter hennes bevegelser.

El Key er derimot ikke like villig. Brita stiller seg opp på lik måte som Susanna, men El Key forsetter å gresse. Anita går derfor bort til han og tar tak i grimen<sup>8</sup> for å dra hodet hans opp fra gresset. Hun minner Brita på at det er viktig å utstråle bestemthet. Brita peker rett fram og

---

8 Grime er remmer av en eller annen tekstil som benyttes når dyret skal bindes fast, holdes eller leies. Grimer har ikke munnbitt slik som hodelagene som brukes ved ridning har.



skyver litt framover med hånden på ryggen og til slutt begynner El Key å traske rolig ved siden av henne. Begge jentene starter med å gå runder rundt på banen. De går rolig og med avslappede skritt. Mirox trasker like bedagelig ved siden av Susanna. El Key flakker med blikket, går rolig, men kaster litt på hodet. Ørene hans beveger seg i kjappe bevegelser mens han slår litt med halen. Stegene hans er lette og korte. Brita retter seg opp i ryggen og brer hånden lengre over ryggen hans slik at hun blir gående med siden sin helt inntil han. Hun fortsetter å gå med rolige steg, puster høyt i et avslappende tempo. El Keys hale blir mer og mer i ro. Det samme blir hodet, ørene og blikket hans.

Etter at begge jentene har gått noen runder rundt banen begynner de å gå i mer sikksakk-formasjon på banen. Gjør hurtige vendinger, snur helt om, forandrer takten de går i. Hestene følger lett etter deres bevegelser, de holder takten, og bevarer roen som begge jentene utstråler. Brita begynner å jogge rolig og El Key tar raskt opp samme fart. Slik fortsetter de resten av dagen. Lar hestene speile deres bevegelser, kroppsholdning og sinnstemning. Etter at aktiviteten er ferdig setter de hestene inn i båsene. Susanna gir Mirox en klem før hun lukker døren til båsen og går opp på møterommet. Pasientene og de ansatte setter seg ned og begynner å prate om opplevelsene jentene hadde denne dagen. “Tenk at et så stort dyr fulge alle mine bevegelser, og gjorde alt jeg ville uten at jeg trente å si noe spesielt,” sier Susanna med et stort glis rundt munnen. Brita er også overrasket over at de klarte å gjennomføre en slik oppgave. “Det var lett å speile hesten når jeg gikk med øynene åpne. Da kunne jeg se hva han gjorde og bare herme etter. Når jeg skulle lukke øynene måtte jeg derimot prøve å høre, kjenne og føle etter hvordan hesten oppførte seg. Det var vanskelig i begynnelsen, men følte jeg fikk dreisen på det ganske raskt,” forklarer Brita. “Men jeg hadde ikke noen tro på at El Key skulle speile meg. Han er jo så sta og egenrådig. Han liker jo best å gjøre det han vil. Det var kjempe spennende å oppleve at han faktisk hermet etter meg. Da jeg bare ble bestemt nok og selvsikker nok så gjorde han akkurat som jeg ville.”

Regionalt kompetansesenter for spiseforstyrrelser (RKSF) på Stjørdal er et tilbud for personer over 25 år som har slitt med spiseforstyrrelser i mer enn ti år. De har både sengepost og dagtilbud.

Hesteassistert relasjonsterapi inngår som en del av dagtilbudet til RKSF. Alle pasientene jeg har møtt har vært kvinner i alderen 25 til 40 som lider av ulike spiseforstyrrelser. Hestene blir brukt for at pasientene skal få innsikt i sin egen situasjon og få fram følelser i pasientene som de prøver å skjule både fra seg selv og andre. De ansatte ved RKSF som driver med HART er psykiatriske sykepleiere. Anita som eier hestene har i tillegg flere års erfaring med hest og har utdanning innen bruk av hest til terapi for mennesker. Det er HART en dag i uken. De fleste møter opp på RKSFs lokaler. Så pakker de med seg lunsj før de sammen kjører til en leid ridehall litt utenfor sentrum av Stjørdal. Hver gang jobber de med ulike oppgaver.

### *To oppgaver, samme mål*

En dag er det fem pasienter tilstede på HART slik at de blir delt inn i to grupper. Gruppene får tildelt en oppgave hver, uten at de får vite hva den andres gruppe oppgave går ut på. Den første gruppen, bestående av tre jenter, går bort til Anita og får beskjed om hva oppgaven omhandler og hvilken hest som skal benyttes. Deretter går de mot båsen hvor El Key står for å være klare til å starte når de får beskjed om dette. De starter med å prate litt innad i gruppen om hvordan de skal løse oppgaven. Den andre gruppen, bestående av to jenter, får så høre fra Anita hva de skal gjøre. Når den andre gruppen har fått høre hva de skal gjøre legger de fort merke til at også den første gruppen har fått beskjed om å bruke El Key. Alle har fått beskjed om at de ikke skal prate hverken innad i gruppen eller med den andre gruppen, men den ene jenta på gruppe nr. 2 blir såpass overrasket av at begge gruppene skulle bruke El Key at hun kommenterer på dette høyt. Dette fører til at begge gruppene forstår at de skal bruke samme hest. Men de vet ikke hva oppgaven til den andre gruppen går ut på. Begge gruppene har derimot fått akkurat samme oppgave, nemlig å få El Key til å stille ene hoven sin oppå et bildekk som er satt opp i den andre enden av ridehallen. Gruppe nr. 1 er raskt ute med å få El Key ut av båsen og fører han mot dekket. Alle har fått beskjed om at de ikke får lov til å bruke grime på hesten og må dermed finne andre metoder for å lede El Key dit de ønsker.

Kristine, ei jente i midten av 20-årene, er i gruppe nr. 1. Hun er svært redd for hester og har kun deltatt på HART en gang tidligere. Hun holder avstand fra situasjonen, mens de to andre i

gruppen hennes går på hver sin side av El key i et forsøk på å få ham til å gå mot dekket. Men etter få minutter kommer jentene fra gruppe nr. 2 mot El Key og får han til å følge etter dem. El Key gir uttrykk for forvirring. Ørene hans flagrer og halen begynner å slå rastløs. Han er omringet av fire jenter som gir han forskjellige signaler på ulike måter. El Key velger å trekke seg unna situasjonen. Han går bort i et hjørne og begynner å spise litt halm, som er plassert i halmkuber langs hele veggen av ridehallen. Jentene legger merke til El Key frustrasjon velger derfor ut at en fra hver gruppe skal gå i mot ham. Dette kommuniseres ved hjelp av peking med hendene, siden de ikke får lov til å kommunisere verbalt.

Jentene som går i mot El Key stiller seg på hver sin side av ham og begynner å bevege seg mot dekket, og El Key følger deres bevegelser. Når de nærmer seg dekket kommer de andre jentene nærmere. Han har mennesker på alle sider, med unntak av bak seg. De prøver som en samlet gruppe å få El Key til å gå rett mot dekket. Melinda fra gruppe 2 prøver å løfte ene framfoten til El Key i et forsøk på å løfte den opp på dekket. Men foten rører seg ikke. El Key tar flere steg bakover før han forsetter videre mot halmen.

Jentene stiller seg igjen opp rundt han og geleider ham mot dekket. Plutselig høres et høyt "au" fra Melinda. Hesten har klart å trække på foten hennes. En voksen hest veier en del og selv med vekten fordelt på fire ben vil det å bli trakkert på kjennes ganske godt. Melinda velger å trekke seg ut av situasjonen for å undersøke om foten har blitt skadet. Anita går bort til henne og ber henne ta av seg skoen og sokken for å få sett skadeomfanget. Resten av gruppen fortsetter å jobbe med oppgaven. Susanna prøver å gå forran El Key for å lokke han mot dekket. Susanna er vendt med kroppen mot hesten og går rolig steg bakover. Samtidig er går de andre på siden av ham for å passe på at han går i en rett linje. Rett før de er med dekket skvetter Susanna til. El Key har bitt henne på armen. Susanna velger derfor å sette seg ned ved siden av Melinda for å se på at de andre fortsetter med oppgaven. Både Susanna og Melinda tilhørte gruppe 2 så siden de har valgt å stå over resten av oppgaven er det kun gruppe 1 igjen. Brita kommer bort til Anita og spør om de kan forandre på dekkets stilling. Det får de lov til så Brita småjogger bort til gruppen sin og legger dekket flatt på bakken, isteden for stående slik det hadde vært tidligere.

De går en runde rundt dekket med El Key mellom seg. Kristine holder fortsatt litt avstand mens de to andre på gruppen jobber aktivt med å løse oppgaven.

De går nok en runde rundt dekket, men denne gangen går de ikke på siden av El Key, men rett foran ham. El Key følger etter dem og når de kommer til dekket hopper jentene over det og snur seg raskt slik at de blir stående ansikt til ansikt med hesten slik at han stopper opp rett ved dekket. De viser både med armer og ben hvordan de ønsker at El Key skal plassere foten sin. El Key blir bare stående stille, beveger hodet opp og ned og kaster med halen. Jentene forsøker igjen med samme teknikk. Også denne gangen blir El Key bare stående og ser på dem. Men jentene gir ikke opp. De forsøker nok en gang, og så enda en gang. På det fjerde forsøket plasserer El Key endelig hoved på dekket slik at oppgaven dermed blir løst.

Anita ber alle samle seg rundt henne for å snakke om hvordan de opplevde oppgaven. Susanna og Melinda føler seg frustrerte og litt sinte. “For det første løste vi ikke oppgaven, og for det andre ble vi begge skadet,” sier Susanna mens hun stryker seg lett på hånden hvor El Key bet henne. Jentene fra gruppe nr. 1 er derimot svært fornøyde. De hadde ikke bare klart å løse oppgaven, men de hadde også vunnet over gruppe 2. “Det var godt å kjenne at vi klarte å løse en slik oppgave som i begynnelsen følte helt umulig å gjennomføre,” sier Brita og de andre i gruppen hennes nikker i enighet.

## **Sykehjemmet**

Harald er en av beboerne på sykehjemmet som alltid får besøk av Torvald, gjerne inne på rommet sitt. Når Ellen banker på døren og spør om han vil ha besøk av Torvald lyser Haralds ansikt opp av glede. Torvald går rett bort til stolen hvor Harald sitter som raskt tar ned hånden for å klappe hunden. En dag møter vi Harald i dagligstua. Han sitter i rullestolen sin og ser på TV. Som alltid er han glad for å se Torvald. Harald klapper hunden på hodet og på ryggen mens Torvald sitter på siden av rullestolen. Ellen foreslår etterhvert at Harald kan trille tilbake på rommet sitt med

Torvald i bånd. I begynnelsen er Harald litt engstelig for dette. Han har ikke gått på tur med hund på flere år. Men Ellen forsikrer han om at det kommer til å gå bra. Hun legger hundebåndet i hånden til hans og forklarer at Torvald er trent til å gå tur med rullestolbrukere. Harald rygger litt med sin elektriske rullestol slik at han kan snu og starter deretter turen mot rommet sitt. Torvald går fint på siden av rullestolen på vei til rommet. I begynnelsen er Harald litt redd, men etter bare noen meter begynner han å smile. Ellen åpner døren til rommet og Harald ruller inn, fremdeles med hunden i båndet. “Flink gutt,” sier Harald mens han klapper Torvald på hodet. Ellen er stolt av både Harald og Torvald. Når vi er ferdige med besøksrunden og går ut av sykehjemmet sier hun at dette var “et stort øyeblikk”, “nydelig, rett og slett”.



*Bilde 8: En av beboerne ute på tur med Torvald (hunden). Foto: Ellen*

## *Besøksrundene*

Brundalen sykehjem har ca 80 brukere fordelt på fire etasjer. Hver fløy har egen spisestue i tillegg til at det er en stor fellesstue i første etasje. Ellen er i slutten av 20-årene og er utdannet psykolog. Nesten hver lørdag går hun og hennes hund, Torvald, på besøksrunde på Brundalen sykehjem. Ellen og Torvald pleier å besøke hele første etasje, som består av tre fløyer med ca 8 brukere i hver fløy og på en fløy i sokkelen. Dette gjør de frivillig, og får ikke betaling for tjenesten. Ellen og Torvald har utdannelse fra Norsk Terapihundskole. Torvald er godkjent både som besøkshund og terapihund, men på sykehjemmet fungerer han kun som besøkshund. Han er en finsk lapphund, som er rolig innendørs og liker godt mennesker og kos.

Når Ellen og Torvald ankommer sykehjemmet går Ellen først en liten runde utendørs med Torvald slik at han kan få gjort fra seg dersom det er behov for dette. Når de går inn døra festes besøkshund-vesten på Torvald. Dette er en blå-turkis vest hvor det på hver side står "Besøkshund". På ryggen av vesten står det "Norsk Terapihundskole. Torvald er blitt trent opp til å vite at han er på jobb når han har vesten på. Han blir øyeblikkelig roligere. Ellen passer så på at potene til Torvald er rene. Når det er regn ute pleier hun å ha med seg et håndkle som hun kan tørke av Torvalds pels og poter. Ellen tar deretter på blå skotrekk over skoene sine, slik alle besøkende på sykehjemmet må. De går så forbi dagligstua i 1. etasje og henvender seg til vaktrommet, hvor det som oftest er en eller flere ansatte tilstede.

De ansatte er nesten like begeistret for Torvald som beboerne. Ellen lar Torvald gå bort å hilse på de ansatte, som setter seg ned på kne, eller bøyer seg ned, for å klappe ham. Avdelingen har tre korridorer som går ut i hver sin retning fra vaktrommet i enden av hver korridor er det en liten stue. Ellen og Torvald starter alltid med den midterste korridoren, i denne bor Harald. Ellen banker på døren før hun åpner døren litt på gløtt og titter inn. Når hun ser at Harald er inne på rommet åpner hun døren helt opp og slipper Torvald inn. Harald kvikner til, setter seg litt opp i stolen han sitter i, og rekker hånden ned slik at Torvald kan snuse på ham. Harald husker godt hvem Torvald er, hva han heter og hvor gammel han er.

På siden av Haralds stol er det et lite, rundt bord som det alltid er en boks med kjeks i. Det tar ikke lang tid fra Torvald har kommet inn i rommet til Harald strekker seg mot kjeksboksen, åpner denne, og tar ut en kjeks. Han knekker kjeksene i to og legger den ene delen i hånden, som han holder helt flat. Han tar så hånden ned til Torvald som gladelig spiser kjeksene. Når Torvald har spist opp legger Harald den andre kjeks-biten i hånden og gir også denne til Torvald. Ellen må nesten alltid stoppe Harald fra å gi mer enn en kjeks. Ellen ønsker ikke at Torvald skal få i seg for mye menneskemat, men dette har Harald litt vanskelig for å forstå. Ellen forteller derfor at Harald må spare kjeksene til seg selv, og gjestene sine. Ellen gir Harald noen biter med hundegodteri som han kan gi til hunden. Hun viser han hvordan han kan få Harald til å gjøre triks slik som; sitt, ligg og sitte bamse. Haralds tale er litt uklar, og han skjelver en del i hendene, så Torvald klarer ikke alltid å forstå hvilke triks han skal gjøre.

Deretter går turen videre nedover korridoren hvor det er to andre rom som alltid besøkes. Ellen gjentar prosedyren med å banke på forsiktig på døren, åpne den litt på gløtt, og spør om det er greit at de kommer inn, før hun slipper Torvald inn i rommet. Hvert besøk inne på rommene varer i ti til femten minutter. Denne begrensede tiden er satt både fordi beboerne raskt blir slitne av de mange inntrykkene de får gjennom interaksjonen med Torvald og fordi Torvald blir veldig lett slitne av å være for lenge sammen med en beboer. Når Ellen og Torvald går ut av rommet passer Ellen på å gi mye skryt til Torvald og klappe ham, slik at han skal vite at han gjør en god jobb.

De går så helt inn i enden av gangen, hvor det er en liten stue. En dag sitter det en eldre dame i sofaen inne i stuen. Med en gang hun ser Torvald roper hun høyt: "Stopp, stopp! Nei, nei, nei. Det der er ikke lov." Hun peker mot Torvald, rister på hodet før hun vifter med hånden som et tegn på at vi må gå tilbake den veien vi kom. Det er nemlig ikke alle beboere som er like glad i Torvalds tilstedeværelse. En av beboerne sier alltid at Torvald er skitten, og at han derfor ikke vil klappe ham. Enkelte kommenterer at de gjerne skulle ønske at det bodde en katt på sykehjemmet, men at en hund vil de ikke ha noe med å gjøre. Andre har ingen interesse

for dyrene i det hele tatt. Ellen tar det som en selvfølge at hun ikke skal prøve å endre disse menneskenes meninger. Dersom noen av beboerne kommer med negative kommentarer om deres besøksrunder så passer hun på å gå raskt videre slik at beboerne ikke skal bli for opprørte.

Det er så korridoren til venstre for vaktrommet som står for tur. I denne gangen bor blant annet Kari, som er omtalt senere. Tilsammen er det fire rom i denne korridoren som Ellen og Torvald alltid besøker. Av og til kommer de til tomme rom. Da finner de som regel beboerne i en av de små stuene, eller i dagligstua. Hvis Ellen ikke finner dem spør hun en av de ansatte for å forsikre seg om at beboeren ikke har gått bort. I begge disse korridorene som er omtalt over er det langtidsbeboere. Flere av beboerne har bilder på dørene sine, og mange av dem har bilder av sine tidligere kjæledyr. Den tredje korridoren i første etasje er derimot for midlertidige brukere. Derfor spør alltid Ellen de ansatte om de vet hvem som kanskje kan tenke seg å få besøk av Torvald. En av de ansatte pleier da å gå inn først på beboerens rom for å spørre om de vil ha besøk før Ellen og Torvald kommer inn.

Før Ellen og Torvald går ned til avdelingen i kjelleren pleier de å gå innom dagligstua for å sjekke om noen av de som sitter der ønsker å hilse på Torvald, eller se ham gjøre et av sine triks. Avdelingen i kjelleren er for brukere som lider av ulike psykiatriske lidelser. Gjennomsnittsalderen på beboerne der er en del lavere enn på de andre avdelingene. Det er en høyere tetthet av ansatte på denne avdelingen, og det er strengere regler i forhold til hvem som får komme inn på avdelingen. Døren til avdelingen er alltid låst, slik at man må ringe på for å få en av de ansatte til å åpne. Ellen passer på å begrense tiden Torvald oppholder seg i denne avdelingen da det er så mange ulike sanseintrykk der nede at Torvald lettere blir utslitt enn han blir på avdelingen i første etasje.

### *Kari om Torvald og sin egen hund*

Kari er en av de som får besøk av Torvald hovedsaklig inne på rommet sitt. Hun sitter som regel i sin manuelle rullestol, men kan også gå litt med rullator. Hun blir veldig glad når hun får besøk av Torvald og er raskt nede med hånden slik hun kan klappe Torvald. Ofte løfter



Ellen opp Torvald i en stol, inne på rommet til Kari, slik at Torvald kommer litt høyere opp og det blir lettere for Kari å stryke over pelsen hans. Hun klarer å huske at hun har hatt besøk av Torvald før, men detaljer slik som Torvalds navn, alder og rase spør hun gjerne om hver gang han kommer på besøk, og noen ganger gjentar dette seg flere ganger iløpet av et besøk.

Nesten hver gang jeg har vært med på Torvalds besøksrunde har Kari begynt å gråte litt mens han er på besøk på rommet hennes. Torvald minner henne så mye om hennes egen hund som hun hadde for noen år tilbake. Kari savner hunden sin veldig mye og blir derfor lei seg når hun tenker på den. «Han var en så snill hund» sier hun gjentatte ganger, mens hun tørker bort tårene med et lommeterkle. Torvald reagerer på at Kari gråter og han stiller seg som oftest nærmere henne, og av og til legger han hovet på fanget til Kari. Dette gjør at Kari bare gråter mer, mens hun klapper Torvald forsiktig på hodet. Ellen prøver å forsikre Kari om at hun ga hunden sin et flott liv mens han levde og dette er Kari som regel enig i, og etter noen minutter med tårer er Kari tilbake til å smile og nyte tiden hun får sammen med Torvald.

## **Terapiridning**

Hestesportsenteret drives av to søstre, Ingvild og Kristin. De har drevet senteret siden 2006 og startet i 2007 opp med terapiridning. I starten pleide de å ha fysioterapeut som ledet terapiridningen, men hun ble skadet i en skiulykke og har etter dette ikke kunne deltatt. Uten fysioterapeut blir ikke ridningen dekket av offentlige støtteordninger, men på grunn av flere forespørsler fra de som hadde deltatt tidligere valgte søstrene å fortsette uten fysioterapeut, selv om dette innebærer at deltakerne nå må betale fra egen lomme. Det arrangeres terapiridning en gang i uken og opplegget varer rundt to timer. Denne tiden inkluderer aktiviteter slik som å sale opp og å strigle hestene etter at ridningen er ferdig. Enkelte deltakere er igjen litt lengre for å hjelpe til med å fli i stallen. Senteret består av en stor rød stall med et hus som lå vegg i vegg, altså bygd inn i stallen. Ved den ene siden av stallen er det to nesten helt identiske hvite hus. Ingvild bor i det ene hvite huset, mens Kristin bor i det andre. Foreldrene deres bor i huset

som er tilknyttet stallen. I stallen er det åtte store båser og tre små. Rett bak stallen er det en liten ridebane, ca 30x30 m. Ved inngangen til banen står det en provisorisk rampe. Rampen er laget av tre. Når noen må komme litt høyere opp legger de en palle på toppen av rampen og en ca 3 cm tykk sporplate på toppen av pallen. Dette gjør det enklere for folk å komme på hestene. Rampen brukes også av rullestolbrukere.

Hestesportsenteret har ulike hesteraser, men de fleste er dølahest. I tillegg har de blant annet nordlandshest og shetlandsponni. Tilsammen har de åtte hester og en ponni. Deltakerne på rehabiliteringsridningen har ulike funksjonsnedsettelse, i all hovedsak ulike psykiske utviklingshemninger. De fleste er i alderen 10-18 år, mens ei av de som deltar er i begynnelsen av 20-årene, hun arbeider i tillegg på gården gjennom NAV noen dager i uken. Søstrene som driver senteret har drevet med hest hele livet, i tillegg til at de begge har utdannelse innen hestehold og deltatt på flere kurs, blant annet innen terapi- og rehabiliteringsridning.

### *Motvilje blir til glede*

Bjarne er en av deltakerne på ridningen. Han er 16 år gammel og har deltatt i tre år. Bjarne er psykisk utviklingshemmet, sitter i rullestol og har ikke et verbalt språk. Den første gangen jeg møter Bjarne er han i ganske dårlig humør. Han gir klart tegn med hele kroppen på at han ikke ønsker å ri. Ingvild forklarer meg at dette er helt vanlig for Bjarne. For Ingvild virker det som om Bjarne er litt redd hester når han sitter i rullestolen sin, siden hestene da blir ganske store. Når Bjarne sin assistent og Ingvild skal trille rullestolen opp på rampen veiver Bjarne kraftig med hendene og prøver å stoppe rullestolen fra å trille framover. Men de ansatte er vant med denne oppførselen og ignorerer til en viss grad Bjarnes raserianfall. Han blir raskt trillet opp på rampen og løftet over på hesteryggen.

Bjarne viser sin frustrasjon gjennom å hyle og veive med armene, men assistenten hans leier likevel hesten inn på ridebanen hvor de begynner å gå etter de andre hestene. Bjarnes beveger seg mindre, tar ned armene og holder seg godt fast i håndtaket på salen. Salene er spesielt tilpasset til terapiridning og har derfor store metallhåndtak festet til salen som deltakerne kan holde seg fast

i. Bjarne sitter anspent oppe på hesteryggen. Han spenner heller kroppen, klemmer bena hardt rundt livet på hesten og slipper ut noen småhyl nå og da. Assistenten hans prøver å berolige ham ved å si: “Se Bjarne, dette får du jo til. Du er kjempe flink.” Samtidig fortsetter hun å leie hesten i sirkler rundt på banen i rekke etter de andre hestene. Bjarne begynner etterhvert å slappe mer av. Kroppen hans løsner litt og grepet rundt håndtaket på salen blir mindre fast. Hylene blir byttet ut med latter og han smiler. Han beveger kroppen rytmisk i takt med hestens bevegelser.

Even er en annen deltaker på terapiridningen. Han er 15 år og er psykisk utviklingshemmet. Han har ikke et verbalt språk og kommuniserer hovedsaklig ved å peke, i tillegg til at han kan litt tegn-til-tale. Even har deltatt på rehabiliteringsridingen på Kyrksæterøra i et år. Han er svært glad i å ri og ofte viser han tegnet for hest med hendene når han og en av hans assistenter kjører til stallen. Even kan gå, men sliter ganske mye med spasmer og rykninger i ben, armer og nakke. Når Even skal opp på hesteryggen bruker han, i likhet med de fleste brukerne, en rampe slik at han kommer høyere opp. Even er høyt nok oppe til at han kan legge hele overkroppen opp på hesteryggen når han står på rampen, deretter får han hjelp slik at han blir liggende oppå hesten med hodet rettet samme vei som hestens hode og bena på rompen til hesten. De ansatte han med å ta hvert ben ned på hver sin side av hesten og så løfter Even opp overkroppen sin selv slik at han blir sittende i vanlig ridestilling. Even bruker ikke vanlig sal når han rir, i stede har hesten på seg et dekken og «håndtak» som sitter framme på skuldrene til hesten slik at Even kan holde seg godt fast. Når han har kommet seg opp i ridestilling gliser han et stort glis og begynner å vugge litt med kroppen som et tegn på at han vil komme i gang med ridinga.

En av de ansatte leier så Even og hesten, som heter Odin, inn på ridebanen hvor de skal ri. Odin er en svart dølahest og han er den største hesten som tilhører stallen. Even har ridd på Odin nesten helt siden han startet på rehabiliteringsridingen, og Even vet godt hvilken hest som han skal ri på. Even har laget eget tegn<sup>9</sup> for Odin. Han gjør først tegnet for hest, ved å strekke ut sin venstre hånd, holder fingrene samlet og håndflaten i loddrettposisjon rett ut fra magen mens han lager fredstegn med sin høyrehånd og plasserer pekefingeren og langefingeren på hver siden

---

9 Se vedlegg 2 for mer detaljert beskrivelse av tegnet.

side av de samlede fingrene på den andre hånden, deretter gjør han tegnet for svart, ved å løfte begge hendene i høyde med hodet og håndflaten mot ansiktet og deretter føre de nedover slik at de overlapper hverandre foran brystet.

Ingvild går rundt og følger nøye med på deltakerne som rir i sirkelformasjon rundt på banen. Hun gir så beskjed om at de nå skal begynne å gå i åtte-tallsformasjon på banen. På grunn av banens relativt lille overflate blir det ganske bratte svinger for å få til formasjonen. Flere av deltakerne holder seg ekstra godt fast i de skarpeste svingene. “Bruk kroppen for å holde balansen i svingene,” sier Ingvild mens hun demonstrerer og forklarer hvordan man kan legge seg litt over på motsatt side for å opprettholde balansen. Kristin går bort til Odin og holder tak i Even for å vise hvordan han kan bevege kroppen i svingene. Etter noen runder med åtte-tallsformasjon gir Ingvild beskjed om at deltakerne skal stille opp hestene ved siden av hverandre på en rekke.

“Nå skal vi gjøre litt gymnastikk,” sier Ingvild mens plasserer seg foran alle hestene slik at alle deltakerne skal se og høre henne. “Slipp løs bena fra stigbøylene og strekk ut en fot i gangen,” forklarer hun mens hun viser ved hjelp av sin egen kropp hvordan de skal strekke foten, i rett stilling, rett ut fra kroppen. De fleste rytterne får hjelp av sin assistent til å slippe føttene løs fra stigbøylene. Evens assistent tar tak i hans høyre fot og løfter den forsiktig opp og utover. Kristin står på den andre siden av Even og hjelper til å bevege den andre foten. Even lener seg litt framover og holder ekstra godt tak i håndtaket på salen. Kroppen hans blir igjen anspent, men han smiler og ler. Ingvild gir så beskjed om at bena nå skal henge fritt ned langs siden på hesten og at deltakerne skal prøve å bevege de rolig fram og tilbake, som om man går på langrennsski.

Even har lite motorisk kontroll over bena så assistenten hans og Kristin hjelper han også med denne øvelsen. De holder tak med begge hendene rundt anklene hans mens de forsiktig fører bena fram og tilbake i motsatt takt. Når hans venstre ben går framover går hans høyre bakover. Even holder fremdeles tak i håndtaket, men sitter ikke like anspent gjennom øvelsen. “Nå kan dere sette bena godt fast i stigbøylene igjen så skal dere slippe hendene løs. Beveg hendene

rolig opp og ut til siden og deretter helt opp og la de møtes over hodet,” instruerer Ingvild mens hun beveger armene sine for å vise deltakerne hvordan øvelsen skal gjøres. Even tviholder rundt håndtaket. Kristin og assistenten setter bena hans tilbake i stigbøylene. “Prøv å slipp taket med bare en hånd først,” sier Kristin mildt til ham mens hun legger hånden sin oppå hans. Han slipper taket med den høyre hånden og med Ingvilds hjelp løfter han hånden nesten helt over hodet. “Så den andre hånden,” sier assistenten og gjentar det samme som Ingvild gjorde. Etter et par repetisjoner dytter Even assistentens hånd bort og viser at han klarer å gjøre øvelsen uten hjelp. Han løfter først høyre hånd deretter venstre og gjentar dette et par ganger. “Vil du prøve å gjøre det med begge hendene samtidig nå?” spør assistenten. Even smiler bredt til henne, nikker med hodet og løfter selvsikkert begge hendene så høyt opp som han klarer. Han ler høylytt og uttrykker noen gledeshyl. Han bruker tegn-til-tale for å si “se på meg, se på meg” gjentatte ganger mellom øvelsen. Han peker med pekefingeren og langfingeren mot øynene sine, som betyr “se” og deretter peker han på brystet sitt, som betyr “meg”<sup>10</sup>.

Ingvild forteller så at de skal gjøre det samme igjen, men denne gangen skal de i tillegg strekke ut bena. De må derfor holde balansen ved å bruke muskulaturen i korsryggen og bekkenet. Even får litt hjelp til å strekke ut bena, men han begynner å sparke litt med dem og kjefter, med uforståelige lyder, på de ansatte. Han vil tydeligvis gjøre dette selv. Med både hender og ben ut til sidene huler Even nok en gang, men denne gangen mye høyere. Han begynner deretter å le. Det er nemlig første gangen Even får dette til helt alene og han klarer å holde stillingen helt til Ingvild sier at de kan slappe av. Etter at terapiridingen er ferdig leier assistenten Bjarnes hest opp til rampen som benyttes for å stige av og på hestene. Even blir igjen frustrert og viser dette med å hyle og veive med armene. “Vil du ikke gå av hesten?” spør Kristin og Even svarer ved å riste febrilsk på hodet fra side til side. Kristin forklarer at han må gå av hesten nå fordi hesten skal få mat og drikke og at han snart skal reise hjem. Motvillig blir Even hjulpet ned av hesten og lander med bena på rampen. Kristin lar så Even holde i leietauet sammen med henne når hesten skal leies inn i stallen. Inne i hestens bås stryker Even over Odins mule. Når assistenten sier det er på tide å dra hjem rister Even på hodet og fortsetter å klappe hesten.

---

10 Se vedlegg 2 for utdypende informasjon om tegnbruk og tegnene “se” og “meg”



## Kapittel 3: Empiri møter aktør-nettverksteori

Mennesker knytter seg ulikt til dyr. Hvordan man oppfatter dyr og hvordan man forholder seg til dem varierer fra individ til individ, i tillegg til at det kan være forskjellig fra dyr til dyr. Det går an å være redd for hester, men samtidig elske hunder. Man kan sitte med sin egen katt i fanget en hel kveld, men samtidig ikke vise noen interesse ovenfor katter man møter på gaten. I de empiriske eksemplene som ble gitt i forrige kapittel ser man hvordan brukerne hadde ulike relasjoner til dyrene de samhandlet med. Aktør-nettverk teori prøver å være et verktøy for å forklare hvordan disse forbindelsene oppstår og hvordan de står i forhold til andre forbindelser innen samme nettverk (Latour 1996).

Ofte omtaler vi nettverk som egne enheter, slik som jeg i denne oppgaven for eksempel tidvis gjør med gården i Verdal<sup>11</sup>. Men gården består av mange ulike elementer. Gårdens store fysiske strukturer, slik som kårstu, fjøset, utendørsbeitene og jordene, er sentrale elementer som opprettholder gårdens status som gård. Sauene, endene, hønsene, fasanene, hundene og katten er ikke-menneskelige individer som også er en del av det store nettverket jeg omtaler som “gården”. Alle menneskene som arbeider på gården, både ansatte og brukere, folk som kommer innom på besøk, avløsere, og Anitas far har hver sin tråd i nettverket. Alle er små eller store elementer som på ulikt vis er koblet sammen til et nettverk man kan omtale som “gården”. For å tydeligere dette vil jeg nå gi et empirisk eksempel på hvordan ulike elementer på gården er knyttet til hverandre, hvor mennesker, ikke-menneskelige dyr, menneskeskapt konstruksjoner, planter og jord alle spiller sin rolle i et nettverk av relasjoner.

### *Fraukjeller'n*

På vinterhalvåret står sauene inne i fjøset. Meste parten av tiden er de fordelt i to store innhegninger som skilles av fôrbrettet hvor høy, kraftfor og brødmat blir gitt. Under gulvet i fjøset er det en fraukjeller. Denne kjelleren har en mekanisk røremekanisme som skal påse at avfallet fra

---

11 Law (1992) utdyper mer om denne måten å omtale nettverk på.

sauene ikke tørker ut og setter seg fast. For å røre i fraukjeller'n kobler man røremekanismen opp til en traktor. På våren tas innholdet ut av kjelleren og brukes som gjødsel på jordene. De som arbeider i fjøset kommer i indirekte kontakt med fraukjeller'n hver dag. Når man flir hos sauene samler man alt avfallet sammen og åpner opp en luke ned til kjelleren. Når luken åpnes ser man ned til fraukjeller'n gjennom stålrør som ligger på langs over hele møkkrenna. Rørene har ca. tre centimeters mellomrom. Avfallet man har flidd og samlet i en eller flere hauger dras forsiktig over rørene slik av avføring og sagspon kan falle ned mellom rørene, mens høy og halm filtreres ut og transporteres ut av fjøset med trillebår til en avfallshaug utenfor fjøset. På grunn av byggeteknikk, regler for hva som var tillatt, og hva som var økonomisk forsvarlig å bygge, på den tiden fjøset ble oppført i sin nåværende stand blir møkkrenna ofte overfylt og tett. For at man da skal få avfallet ned i fraukjeller'n må man vanne over hele møkkrenna. Man bruker da en hageslange som stikkes ned i haugene av avfall slik at det skal løsne og renne ned til fraukjeller'n. Samtidig som dette gjøres må man gjerne hjelpe litt til ved å stikke pinner ned i avfallshaugen for å manuelt løsne de hardeste partiene. Når man gjør dette er det viktig å passe på at man ikke har ansiktet alt for nærme møkkrenna da gasser som ammoniakk og metan ikke bør pustes inn.



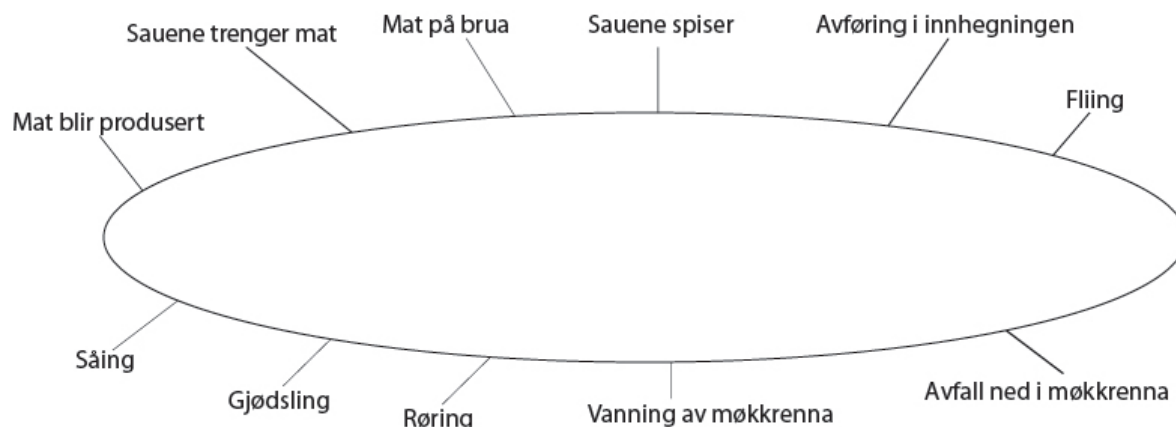
*Bilde 9: En av brukerne vanner i møkkrenna.*



Når det skal røres i fraukjeller'n må alle vindu og dører åpnes på vidt gap, og viftene inne i fjøset må stå på full hastighet. Man må også ta hensyn til vær og vind. Det er viktig at det er nok vind slik at det blir god gjennomtrekk i fjøset. For å se om det er blåser kraftig nok følger man med på vimpelen i flaggstanga. Denne observeres gjennom hele røringen slik at man kan avslutte dersom vinden avtar. Årsaken til at man må ta alle disse hensynene er at det under røringen løsrives gasser som er potensielt dødelig for både mennesker og dyr. Fraukjeller'n må røres i selv på vinteren og da er det ikke mulig å slippe sauene ut mens man rører slik at alle forhåndsregler må følges nøye for å unngå dødsfall blant flokken. Når våren kommer transporteres innholdet fra fraukjeller'n over i tanker som er festet til en traktor. Innholdet blir blandet med vann og deretter sprøytet ut på åkre og enger for å gi næring til jorden iform av gjødsel. Denne gjødselen gjør igjen at det kan gros korn, grønnsaker og gress, som blant annet ender opp som mat for sauene.

Det kan høres ut som om dette empiriske eksemplet er overdrevent detaljert i sin beskrivelse. Men det store fokuset menneskene på gården tilegnet fraukjeller'n og alle elementene som er beskrevet over gir en antydning til fraukjeller'n sin viktighet på gården. Det er også et fint eksempel å bruke for å forklare hvordan ulike aktører og aktanter operer i et felles nettverk. Menneskene operer som aktører som mater dyrene. Sauene velger å spise maten de blir tildelt som etter en tur gjennom deres fordøyelsessystem ender opp som avføring inne i innhegningen. Aktant er her definert ut fra Latours (1996) definisjon, som ble nevnt i kapittel 1, av at en aktant kan være hva som helst så lenge det er kilden til en handling. Sauene er aktanter både ved at de har et behov for mat, som er kilden til at mennesker mater de, og ved at spiser maten som fører til at de produserer avføring som spres utover innhegningen. Avføringen er også en aktant i det henseende at det fører til handlinger som fliing, vanning og røring. Vinduer og dører er en del av nettverket gjennom at de må åpnes ved røring i fraukjeller'n og lukkes etterpå slik at sauene ikke blir for kalde. Vinden er også en aktant da den "bestemmer" når det er mulig å gjennomføre røringen. Traktoren står for den fysiske kraften som rører i kjelleren, i tillegg til at traktoren er transportmiddelet for å spre møkka ut på åkrene.

## Handlinger i nettverket rundt *fraukjeller'n*



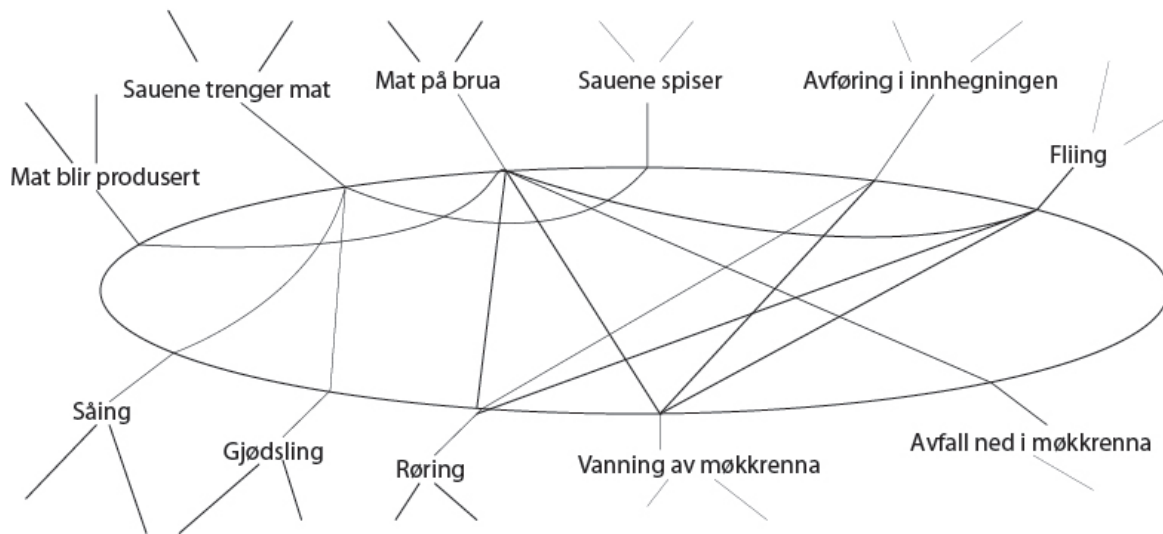
*Figur 1: Handlinger i nettverket rundt fraukjeller'n*

Det er mulig å framstille dette lille nettverket ved hjelp av illustrasjon over (figur 1)

Illustrasjonen gir et bilde av at hver handling skjer som en respons til den forrige. Og selv om dette i og for seg er sant gir illustrasjonen et forenklet bilde av linkene mellom hver aktant og hver handling. En illustrasjon som fikk med seg alle aspekter ved nettverket ville blitt for komplisert å lage. Figur 2 forsøker derimot å vise hvor mye mer komplekst dette nettverket er og hvordan ulike elementer er koblet til hverandre som et nett og ikke bare i en sirkulær bevegelse. Alle elementene er også igjen koblet til elementer som ikke er tatt med i figurene, men likevel inngår i nettverket på gården.

Eksemplet om fraukjeller'n gir også et innblikk i hvordan ikke-menneskelige elementer påvirker sosiale situasjoner. Fraukjeller'n var til stor fascinasjon for flere av brukerne og de ansatte. Kjelleren og handlingene rundt denne ble mye omdiskutert på gården. Nesten alle som jobbet i fjøset hadde en mening om kjelleren og hvordan ting burde gjøres. Alle faktorene som spiller inn for å unngå dødsfall blant dyrene som følge av røringen ble ansett som svært viktige. Måten fraukjeller'n ble omtalt på og snakket om viste hvor sentral del den var av gårdsdriften. Fraukjeller'n ble nesten antropomorfisert ved at personene på gården omtalte den som en entitet med egen vilje gjennom utsagn som; "har du sjekka fraukjellern? Hanj villa itj oppfør sæ i går" og "hanj lev sitt eget liv."

## Handlinger i nettverket rundt *fraukjeller'n*



Figur 2: Detaljert framstilling av handlingene i nettverket rundt *fraukjeller'n*

Å så på menneskelige individer som aktører, eller aktanter, er relativt normalt. Menneskers frie vilje og mulighet til å analysere sine alternativer før de velger å utøve bestemte handlinger før det naturlig å se på mennesker som aktører. Dyr har derimot, innen antropologisk forskning, i stor grad blitt sett på som vesener som handler innen gitte rammer. Deres handlinger blir tilegnet dyrenes instinkter. Innen ANT skiller man derimot ikke mellom aktørers adferd som baserer seg på gjennomtenkte handlinger, eller naturlige instinkter. Det som er relevant er hvordan disse aktørene påvirker hverandres handlinger, og opererer sammen i et nettverk.

### *Å være hest og å lede hest*

Anitas hester som deltar på HART har en rekke adferder som man vanligvis lærer bort hos hester. El Keys tendens til å nappe og bite på mennesker er adferd som Anita ville ha arbeidet med å fjerne dersom han skulle blitt brukt til andre aktiviteter. Men for å opprettholde hestenes individuelle adferdstrekk har hun valgt å ikke lære El Key at biting ikke er tillatt. Ved å ikke avvende hestene sine uvaner blir hestene en mer heterogen gruppe enn hva man ellers ville opplevd i en hesteflokk. Jeg vil nå gi et eksempel på hvordan man kan se på aktanter og det nettverket de oppretter, og opprettholder, gjennom å benytte ANT på et empirisk eksempel fra HART.

Jeg ankommer kl 0945. Anita og en av de andre ansatte er der allerede med El Key og Mirox. De lar hestene gresse litt før de settes inn i båsene inne i ridehallen. Vi får inn i varmestua mens vi venter på at resten skal komme. Det settes på vann på vannkoker slik at det skal være klart når de andre kommer. Susanna kommer først. Hun forteller at hun nylig har fått beskjed om at hun har intoleranse for melk, mel og soya. Susanna har allerede et komplisert forhold til mat gjennom sin spiseforstyrrelse, og nå på grunn av de nye intoleransene ser hun enda mørkere på å skulle bli helt frisk. Så kommer resten av gjengen. De som ønsker får seg en kopp kaffe eller te før vi går ut og setter oss på benken utenfor hallen i solen. Anita forklarer at de i dag skal begynne med å være en hest som hun skal lede. Hun forklarer at hun ikke kommer til å gi verbale kommandoer, men at de heller må følge med på kroppspråket hennes, lese dette, og reagere deretter, akkurat slik som hestene må gjøre til daglig. Etter de har gjennomført denne oppgaven skal de selv prøve å styre hestene på denne måten.

Alle drikker opp drikken sin før vi går inn i ridehallen. Hestene står plassert i båsene. El Key strekker hodet ut av båsen og speider mot oss. Når ingen kommer bort til han vrinsker han litt før han tar hodet ned i vannskålen og drikker litt. Anita gir pasientene beskjed om å stå på rekke etter hverandre med ansiktet rettet mot bakhodet til den foran. Susanna står fremst. Anita ber Susanna rekke frem hendene sine før hun plasserer en grime over hendene som er koblet til et ledetau som Anita holder i ene hånden. Nina skal representere hodet til hesten. Bak henne står Brita som skal være framføttene. Kristin skal være magen og Melinda skal være bakbena. Jentene bak Susanna får beskjed om å holde fast i genseren på den foran seg. Anita starter så med å rekke ut sin venstre hånd høyt, og peker mot venstre. Nina begynner å gå mot venstre i den retningen Anita pekte. De andre jentene følger etter.

Mens Anita holder i ledetauet med sin venstre hånd holder hun en longeringspisk<sup>12</sup> i sin høyre. Pisken bruker hun mot "bakbena på hesten". Hun pisker i bakken og dette får Melinda til å hoppe bort fra pisken, slik at hun dytter og drar i jentene foran seg. Anita får jentene til å gå i

---

12 Longeringspisk har et ca 150 cm langt skaft og en litt lengre lærreim. Brukes ved å enten piske i bakken for å lage lyd eller ved å vær forsiktig borte i hestene.

sikk-sakk-mønster og i åttetallsformasjon. Hun får dem til å gå baklengs og sidelengs. De bytter på å være de ulike delene av “hesten” slik at alle til slutt hadde fått oppleve hvordan det var å være hver enkelt kroppsdel. Hver gang de bytter på hvem som skal være de ulike bestanddelene av “hesten” bruker de litt tid før de klarer å holde sammen som en enhet.

Når alle har fått prøvet seg ut som hestens hode gir Anita beskjed til Susanna og Melinda om å bestemme seg i mellom hvem som skal ha hvilken hest og å hente de ut fra båsene. Susanna velger Mirox, mens Melinda skal jobbe med El Key. En av de ansatte følger Melinda og El Key helt innerst i hallen, slik at hestene ikke skal bli forstyrret av hverandre. Melinda får beskjed om å få El Key til å gå i sirkel rundt henne, men får ikke instruksjoner om hvordan hun skal gjøre dette. I den ene hånden holder hun leiebåndet og i den andre en longeringspisk. Susanna får beskjed av Anita om å få Mirox til å gå i ring rundt henne, men heller ikke Susanna får beskjed om hvordan dette skal gjøres. Hun begynner med å la pischen dingle i bakken bak Mirox til han begynner å gå. Deretter snur hun seg med klokken mens hun lar pischen lett berøre rompepartiet til hesten.

Leiebåndet henger stramt mellom Susanna og Mirox mens Susanna beveger seg rundt sin egen akse med klokken. I begynnelsen går det veldig fint, men etterhvert stopper Mirox opp. Han går noen rolige steg framover, før han igjen stopper. Susanna legger så merke til at det er noe rødt på mulen hans. Hun går bort til Mirox og ser at han blør neseblod. Anita tar derfor med seg Mirox inn i båsen igjen, tørker bort neseblodet med en klut og undersøker at han ikke har noen andre sykdomstegn. Susanna blir veldig bekymret for Mirox og står derfor utenfor båsen og følger nøye med på undersøkelsen Anita gjennomfører. Melinda fortsetter å dirigere El Keys bevegelser. Hun peker tydelig med hendene, mens hun bruker longeringspischen forsiktig for å få El Key til å gå i den retningen hun ønsker.

Når hun skal få ham til å gå framover plasserer hun pischen bak ham, eller på rompen. Etterhvert oppdager hun at hun kan bruke den på siden av ham for å få han til å gå til motsatt side. Anita bestemmer at det er best for Mirox å få lov til å hvile seg ei stund, så alle brukerne må prøve

med El Key. Kristin og Brita har stått og sett på hvordan Melinda har løst oppgaven så når det blir deres tur får de raskt El Key til å gå slik de ønsker. Susanna får også prøve seg ut på El Key, siden hun ikke fikk fullført oppgaven med Mirox.

Når det er lunsjtid setter vi oss ned på benken ute, siden det er så fint vær. Mirox og El Key får lov til å gå å gresse på banen ute. Anita spør pasientene hvordan de opplevde oppgavene. Melinda forklarer at hun ikke klarte å stole på at hesten forsto hva hun mente hvis hun ikke hele tiden fulgte med på hva han gjorde og rettet opp i hvert minste feilsteg. Dette relaterer hun til sin egen hverdag hvor hun ikke stoler helt på å la datteren gå alene til naboenta. Hun er redd for at hun ikke klarer å gi gode nok instruksjoner til datteren. Hun føler også at hun slet med å ta ledelsen ovenfor El Key. Melinda forteller at da hun var barn var hun flink til å ta ledelsen, men at dette er noe hun føler hun har mistet med årene. Nå tviler hun mye på seg selv, og sliter med å stole på andre. Når hun skulle få El Key til å gå litt baklengs fikk hun det ikke til, og hun følte at dette bekreftet at hun ikke fikk til å gi klar nok beskjed til El Key om hva hun ønsket at han skal gjøre. Susanna kjenner seg igjen i det Melinda forteller. Når hun skulle gjennomføre oppgaven med Mirox slet hun med å stolte på at hun gjorde ting rett. Samtidig forteller hun at hun begynner å få mer tro på seg selv. Etter at hun har måttet begynt på ny diett, på grunn av intoleranse, har hun lagt merke til at dette er noe hun har klart å følge godt. Når hun startet med dietten slet hun mye med motivasjonen, noe hun også merket at hun slet med når hun ikke fikk Mirox til å gjøre slik hun ønsket i starten. Men når hun tenkte over hvor flink hun har vært med dietten fikk hun mer tro på seg selv, og dermed klarte hun å være mer autoritær ovenfor Mirox, som da begynte å gjøre slik hun ga beskjed om. Anita forteller at hun kanskje bør prøve å være litt mer leken. Hun forteller til hele gruppen at de ikke må ta alle ting så alvorlig. Det er lov å leke litt innimellom.

Anita beveger så samtalen over på pasientenes opplevelse av å være "hest". Kristin forteller at når hun var hode til hesten konsentrerte hun seg bare om Anitas kroppsspråk, mens når hun var bakdel fulgte hun nesten utelukkende med på piskan. Hun var redd for å bli pisket hardt så hun passet på å springe bort fra nedslagsfeltet til piskan til og med før piskan var i nærheten av

å treffe bakken. I begge disse rollene tenkte hun ikke over de andre “delene av hesten”. Hun brydde seg ikke stort om hun ble dratt i genseren, eller om hun måtte dytte i personen foran seg. Når alle har spist maten sin henter Anita El Key. Hun gir jentene beskjed om at de skal få hesten til å gå i sirkel rundt dem, mens de står rygg i rygg mot hverandre. Melinda spør om de får lov til å sende tauet mellom seg og Anita svarer ja. El Key begynner raskt å gå lydig rundt jentene som tar i mot tauet og avlevere det til den neste personen mens de lager diverse klikkelyder for å få El Key til å bevege seg. El Key stopper opp innimellom, men de får ham raskt til å begynne å gå igjen. Anita bringer så Mirox med seg inn i sirkelen, i tillegg til at hun selv stiller seg opp sammne med pasientene. Begge hestene skal nå gå i ring rundt dem. I begynnelsen går det veldig fint. Når Anita ser at dette går bra trer hun ut av den lille ringen hun står i med jentene. Da stopper det helt opp. El Key går opp mot Melinda, som holder i leiebåndet hans, og stiller seg foran henne. Hun prøver å få ham til å rygge, men El Key går bare et steg nærmere henne. Anita velger å ta Melinda og El Key ut av situasjonen. Anita la merke til at Melinda, i likhet med alle de andre jentene, hadde slitt med å få El Key til å gå bakover når hun holdt på å lede hesten inne i hallen før lunsjpausen. Hun forteller Melinda at hun ga opp for tidlig. I stede for å stå på kravet om at El Key skulle rygge hadde hun bare valgt å lede ham i en annen retning. Anita gir derfor Melinda mulighet til å øve på å få El Key til å rygge. Hun forteller hvor viktig det er å leke, og å være leken. Anita viser hva hun mener med å begynne å bevege seg i lette bevegelser fram og tilbake, og fra side til side, foran El Key. El Key følger like lett etter bevegelsene Anita gjør.

Anita rekker så leiebåndet over i Melinda hender og ber henne bevege på tauet for å få El Key til å gå noen steg bakover. Melinda beveger tauet forsiktig fram og tilbake, som et hoppetau i rolig bevegelse, men El Key står helt stille. Det er først når Melinda slenger tauet en hel runde rundt at El Key rygger. Melinda prøver deretter å være leken ovenfor El Key, slik Anita hadde vist henne. Hun får lett teken på det og smiler bredt. Anita kommenterer til meg at hun aldri før har sett Melinda smile så mye. Mens dette pågår fortsetter de andre jentene med å få Mirox til å gå i sirkel rundt seg. En av de andre ansatte har tatt Melindas plass. Kristin har fått ansvar for å lede gruppen gjennom oppgaven. Hun er blant annet ansvarlig for å gi beskjed om når de skal økte eller senke tempoet. I korte perioder går det veldig fint og Kristin stråler opp. Men Kristin

blir ganske raskt lei av øvelsen, og i følge Kristin og Susanna blir også Mirox lei av å gå i sirkel. Men han fortsetter å gå lydig i sirkel rundt dem, selv om tempoet er betydelig roligere. Etter oppgaven er ferdig forteller Brita at hun opplevde en indre ro, og følte seg tilfreds da de fikk Mirox til å gå i sirkler. “Jeg føler meg helt avslappet,” sier hun stolt.

I det empiriske eksempelet som akkurat er gitt er det snakk om et lukket nettverk, innenfor et begrenset geografisk område. Pasientene, de ansatte, hestene, ridehallen, båsene, leiebåndene og longeringspiskene er alle mulige aktanter. Når pasientene sammen skal være en hest som Anita skal instruere er det en fysisk kobling mellom alle de sentrale delene av nettverket. Det er ikke nødvendig at det er fysisk kontakt mellom agentene i et nettverk slik vi så i eksempelet om fraukjelleren. ANT fokuserer ikke på hvorfor nettverk eksisterer, men hvordan de opprettes, vedlikeholdes, forandrer seg eller oppløses. Noen nettverk er stabile, andre forringer raskt. Ved å prøve å forklare komplekse konfigurasjoner og relasjoner kan man få innblikk i handlingsmønstre, ulike effekter, stabilitet og endring.

Man kan se på selve interaksjonen når jentene sammen er en hest, som Anita veileder, som et lite nettverk innenfor det større nettverket som er HART-opplegget på Stjørdal. Alle delene spiller sin rolle. Dette mininettverket er ustabil og opplever endring jevnlig ved at jentene bytter plasser. Dette forandrer også agentenes handlingsmønstre. Nettverket er også dømt til å ende da oppgaven er tidsavgrenset, men alle individene, og fysiske elementene, vedvarer som enkeltdele i det større HART-nettverket. Når jentene jobber individuelt med hestene oppstår det et sentralt knytestpunkt i nettverket mellom dyret og pasienten. De ansatte og de andre pasientene som står å ser på er også deltakende i nettverket, men mesteparten av handlingen spilles ut av hesten, pasienten, leiebåndet og pishen.

I ANT er det vanlig å omtale både de menneskelige aktørene og de ikke-menneskelige inn under samme konseptuelle rammeverk. Man tilskriver i utgangspunktet lik mengde handlekraft til alle elementene, som gjerne beskrives med like termer. Det kan ikke gjøres noen a priori antagelser om de ulike delens posisjon. Når Melinda forsøker å få El Key til å rygge bruker



hun kroppen sin til å gi tydelig beskjed til El Key om at hun ikke har planer om å flytte på seg. Samtidig beveger hun med hånden sin leiebåndet. Leiebåndet er festet til El Keys grime. Båndet beveger seg ut fra Melindas armbevegelse. Denne bevegelsen er synlig for El Key, i tillegg til at han kan kjenne at tauet får grima til å bevege seg litt. El Key rygger til slutt. Ved å gi en slik detaljert beskrivelse av alle delene som opererer sammen, og påvirker hverandre, får man en forståelse for hvordan ikke-menneskelige aktanter kan være med på å påvirke sosiale situasjoner.

ANT retter fokuset på alle de ulike elementene som er med på å påvirke en sosial situasjon. Dette åpner også for å bli mer bevisst på sin egen tilstedeværelse og påvirkningskraft som forsker ute i felten. Min posisjon i felten var ulik fra sted til sted. Men alle stedene ble jeg et element i nettverket. De stedene hvor jeg benyttet meg av deltagende observasjon som hovedmetode førte min aktive deltagelse til at jeg ofte ble en mer sentral del av nettverket. Mens på RKSF hvor jeg under selve intervusjonene benyttet meg av ren observasjonsteknikk ble jeg sett på som et element med mindre påvirkningskraft av de som var tilstede. Men det hendte seg at hestenes interesse for meg førte til at det ble opprettet sterkere bindinger mellom meg og de andre elementene. La meg eksemplifisere dette.

### *Samhandling på HART*

Jeg sitter på en halmball langs den ene veggen inne i ridehallen. Melinda og Kristin forsøker å få El Key til å gå i sikk-sakk mellom noen små, oransje kjegler. El Key har hverken grime eller leiebånd festet på seg, og jentene har fått beskjed om at de ikke får lov til å være i fysisk kontakt med hesten. De bruker ulike teknikker i et forsøk på å få El Key til å gjennomføre oppgaven slik de ønsker. De forsøker å gå en på hver side av hesten og på en måte gjete ham framover og mellom kjeglene.

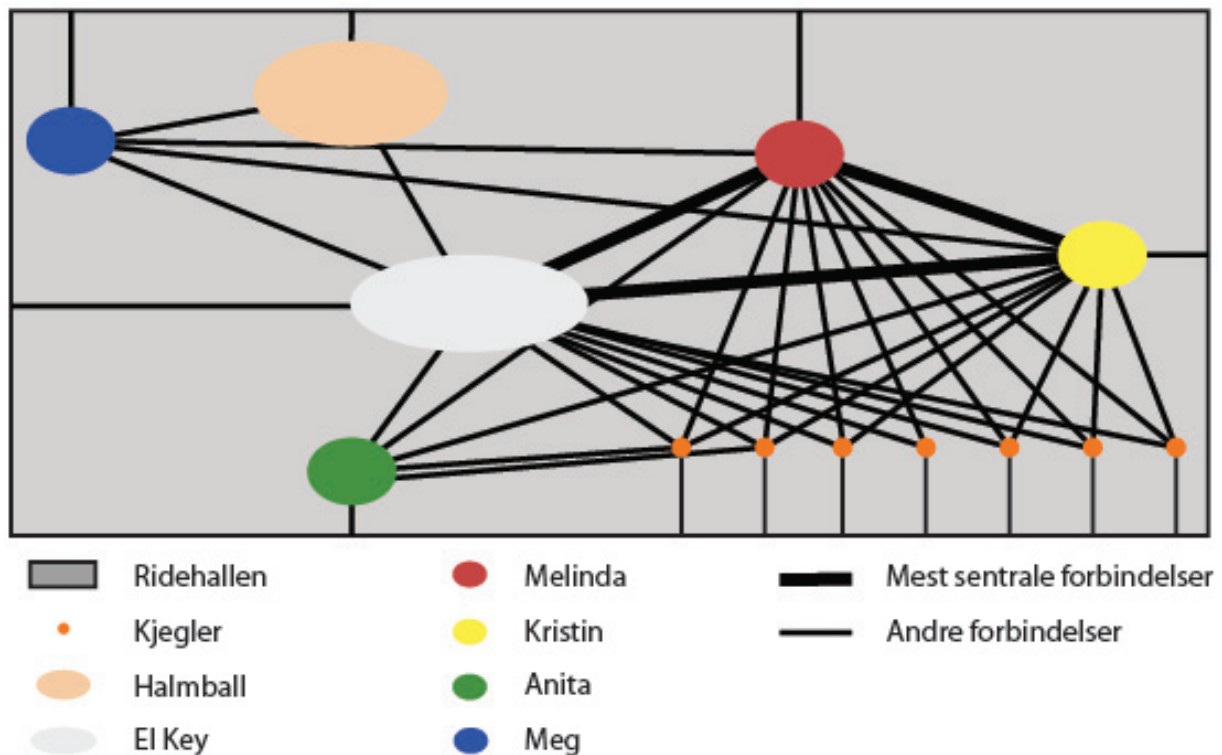
El Key går lett mellom de tre første kjeglene, men plutselig tar han fart og begynner å løpe fra dem. Han løper en runde rundt hallen før han rolig går bort til meg. Med mulen dytter han lett mot skulderen min, før han begynner å nappe lett i genseren jeg har på meg. Jeg reiser meg opp og presser hodet hans vekk med hendene.

Jentene kommer gående bort til oss. De forsøker å få El Key til å følge etter dem bort fra meg, men hesten står helt stille, kaster litt på halen og forsøker igjen å nappe i genseren min. Melinda foreslår at jeg skal bli med bort til området hvor kjeglene står slik at de kan prøve å overta El Keys oppmerksomhet igjen. Jeg går bort mot kjeglene, mens El Key går rett bak meg. Jeg må hele tiden dytte vekk mulen hans fordi han gjentatte ganger forsøker å nappe og bite i skulderen min. Melinda går ved siden av meg og når vi er rett ved kjeglene begynner hun å jogge litt, El Key følger da etter henne og jeg trekker meg ut av situasjonen. Jeg velger å sette meg langs den andre veggen for å øke distansen mellom El Key og meg, i et håp om at han ikke igjen skal bli distraherert av meg.

Melinda og Kristin forsøker nå å springe rolig foran El Key, mellom kjeglene, i et håp om at han skal følge etter dem. Det gjør han og han trasker med lette steg rundt kjeglene. Men når han kommer fram til den siste kjeglen stopper han opp, senter hodet mot gulvet, åpner munnen på vidt gap og biter over toppen på kjeglen. Jentene begynner å ler. Melinda forsøker så å dra kjeglen ut av El Keys munn, men han nekter å slippe taket. Anita erstatter dermed kjeglen med en ny en og gir jentene beskjed om å forsøke igjen og at de kan la El Key fortsette å ha kjeglen i munnen. De prøver igjen å småløpe foran El Key, som lydig følger etter deres bevegelser, mens han tygger på kjeglen. Midt i løypa stopper han igjen opp. Slipper kjegla ut fra munnen å plukker opp en ny som står på bakken rett foran ham. I dette lille empiriske eksempelet kan man identifisere flere aktanter. Kristin, Melinda og El Key er tydelige eksempler på aktanter, men også kjeglene, ridehallen, halmballen, Anita og meg selv er aktanter som påvirker situasjonen. Ridehallen konstituerer et begrenset område for aktiviteten. Hallens fire vegger oppretter en fysisk barriere som El Key ikke kan unnslippe, men som menneskene har mulighet til å forlate ved eget ønske. Halmballen jeg sitter på har jeg valgt ut i fra dens posisjon midt i hallen, slik at jeg kan ha et godt overblikk over situasjonene som utspiller seg, og halmens tilsynelatende komfort for min kropp. Kjeglene bestemmer hvordan jentene skal få El Key til å gå mellom dem. Deres posisjon i forhold til hverandre gir utgangspunkt for hvor store eller små bevegelser El Key må gjøre for å komme seg mellom dem. Kjeglene skaper også nysgjerrighet hos El Key, noe som er tydelig ved at han biter på dem, og bærer de i munnen.

Min tilstedeværelse som observatør kan ikke forklares til El Key så for han blir jeg et element som må undersøkes. Det opprettes en direkte kobling mellom Anita og situasjonen gjennom at hun velger å bryte inn, gi ny informasjon og sette ned ei ny kjeGLE. Jeg har forsøkt å vise de ulike kobling mellom alle disse aktantene i figur 3. Figuren gir et forenklet bilde av forbindelsene mellom aktantene, men prøver å gi en visuell fremstilling av hvordan nettverket er bygget opp. Den grå firkanten representerer ridehallen. Jeg har valgt å plassere alle de andre elementene inne i denne firkanten for å representere ridehallens geografiske begrensning ovenfor de andre elementene. Strekene som går ut fra sirklene og til kanten av firkanten viser hvordan alle er bundet av ridehallens begrensede areal. Det er flere elementer som er blitt utelatt, både i den empiriske beskrivelsen av hendelsen og i illustrasjonen. For eksempel var det flere personer tilstede i hallen på dette tidspunktet. Alle disse elementene har jeg valgt å ikke ta med i beskrivelsen da deres forbindelse til aktantene ble opprettet på et annet tidspunkt, og opprettholdt på grunn av andre forbindelser enn de som er sentrale for dette eksempelet.

### Aktanter og forbindelsene mellom dem på RKSF



Figur 3: Aktanter og forbindelsene mellom dem på RKSF



## Kapittel 4: Helsegevinster

### *Forskning på DAI*

Det finnes flere studier om dyreassistert intervensjon, men det er relativt få slike studier fra antropologien. Innen psykologi og medisin har det blitt gjort en del studier av hvordan terapidyr påvirker menneskers helse. Disse studiene benytter seg av ulike målinger av fysiske reaksjoner, slik som hormonnivåer, puls og blodtrykk. Burrows, Adams og Spiers (2008) gjennomførte en kvalitativ studie av bruken av servicehunder hos ti familier med et barn med autisme. De så på hvordan slike servicehunder påvirket barnets tilstand, familiens rutiner og foreldrenes forståelse av sikkerhet. Et av funnene om omtales i deres artikkel er at barnas foreldre fikk sove gjennom hele natten, fordi de følte seg trygge på at hunden ville varsle dersom noe skjedde. Blant andre funn inngår blant annet mindre angst for foreldrene, færre voldelige utbrudd, og mer håndterbare leggerutiner. Flere av foreldrene rapporterte at barna deres var “just happier” (ibid).

Sobo, Eng og Kassity-Krich (2006) gjennomførte en studie for å undersøke hvorvidt dyreassistert terapi kunne være effektiv som en del av smertebehandlingen gitt til barn etter en operasjon. 25 pasienter i alderen 5-8 år gjennomgikk operasjoner og opplevde akutt smerte. De mottok et besøk av en besøkshund. Gjennom spørreundersøkelser, før og etter operasjonen fant de ut at barnas oppfattelse av egen smerte ble redusert under besøket av hunden. De konkluderer med at besøkshunder kan være et nyttig tiltak som en integrert del av smertebehandlingen man gir til barn (ibid).

Gjennom metaanalyse av tidligere utgitt forskning har Silfverberg og Tillberg (2011) beskrevet hvordan forskningen viser til tydelig helseeffekter ved terapiridning. Forbedret gangevne, smidighet og balanse blir trukket fram som noen av de tydeligste effektene ved terapiridning. I tillegg viser de til at forskningen vektlegger at brukerne oppnådde kvaliteter slik som mot og selvtillit som gjorde rytterne bedre egnet til å konstruktivt takle nye utfordringer og problemer (ibid).

Mange studier viser til positive effekter ved bruk av dyr til terapi og aktivisering av mennesker. Dyre assisterte intervensjoner påstås å kunne; redusere ensomhet hos langtidspasienter, øke sosial interaksjon for eldre schizofrene pasienter, øke næringsintak og vekt blant personer med alzheimer, og redusere redselen blant voksne pasienter som skal gjennomgå elektrosjokk-terapi (Sobo, Eng og Kassity-Krich 2006). Det er også blitt hevdet at kjæledyr kan forbedre menneskers mentale helse (Brasic 1998). I følge Cirulli et. al (2011) er noen av de mest dokumenterte effektene ved interaksjon med kjæledyr; en minket risiko for å utvikle hjerte-karsykdommer, økt sannsynlighet for overlevelse etter hjerteinfarkt, mindre behov for legehjelp ved stressfulle hendelser, og en betydelig reduksjon av mindre alvorlige helseproblemer. Det er også blitt hevdet at kjæledyr kan ha en positiv effekt på barns utvikling (Endenburg og Lith 2011).

Men flere forskere har også påpekt behovet for ytterligere forskning på feltet, da flere av studiene som er gjennomført er små pilotstudier, uten kontrollgrupper (Palley et. al. 2010) eller støttet av bedrifter og organisasjoner som har økonomisk interesse av positive resultater (Brasic 1998). Flere studier tar også for gitt at alle hunder er like, og beskriver dermed ikke trekk ved hunden, slik som kjønn, alder, temperament, rase, som kan ha en påvirkning på menneskenes oppfattelse av hunden (Modlin 2000). Det er også et manglende fokus på den ikke-verbale kommunikasjonen mellom dyrene og menneskene (ibid).

Til tross for denne uenigheten rundt effekten av DAI innenfor forskningsmiljøet er troen blant de som driver med DAI, som en del av jobben eller som volontør, at dyr har en positiv virkning på menneskers helse og velvære. Alle de jeg har møtt i planleggingsperioden før feltarbeidet og mens jeg var ute i felten som driver med DAI enten profesjonelt eller på frivillig basis var overbeviste om at DAI ga helseeffekter hos brukerne.

I mitt feltarbeid snakket jeg med ulike mennesker som driver med, eller deltar i, DAI. Flere av dem har nevnt at å være sammen med dyr har en likhet til å være ute i naturen. Man opplever en tilknytning til naturen gjennom dyret. Informantene har uttrykt at de føler en frihet ved å være i naturen og at de oppnår en lignende frihet når de er med dyr. Tilknytning til dyret står sentralt

i alle former for DAI. Samspillet og kommunikasjonen mellom mennesket og dyr definerer utslaget av intervensjonen. I alle former for DAI er det snakk om å gi og få. Man gir dyret noe og får noe tilbake. Dette betyr ikke at man er nødt til å like dyret man tilbringer tid med, man kan til og med være redd for det. Men en sterk redsel kan gjøre intervensjonen problematisk. Å bli kvitt litt av denne redselen kan i seg selv være en viktig del av intervensjonen. Målet med intervensjonen varierer ut fra brukers behov. Dette gjør intervensjonene svært forskjellige, men den felles grunntanken er at interaksjon med dyr i seg selv er positivt, og at man både må gi og få for å skape et balansert samspill.

I felten var det mange av de jeg møtte som ønsket å forklare meg hvor stor effekt DAI hadde. Blant brukerne på gården i Verdal og hestesportsenteret i Kyrksæterøra ble det ikke gitt så mye uttrykk fra dem selv at terapien og aktivitetene hadde en helsebringende effekt, men en av brukerne på gården fortalte meg hvor stor betydning det å jobbe med sauene hadde hatt for han.



*Bilde 10: En av brukerne studerer sauene.*

## *Likheter og forskjeller*

Det finnes mange likheter mellom de ulike stedene jeg har gjennomført mitt feltarbeid, selv om de benytter seg av ulike dyr, og har forskjellige mål de ønsker å oppnå gjennom bruken av DAI. Samtlige av hovedfasilitatorene har gjennomført kurs eller tatt utdanning innen DAI. Det er derimot ingen av dem som har deltatt på samme kurs, eller skole. Anita, fra RKSF på Stjørdal, har gjennomført en rekke kurs innen hesteassistert relasjonsterapi, og har selv drevet med forskning innen dette temaet. Inga Berit, fra gården på Verdal, har tatt utdanning ved Antrozoologisenteret, ved Universitet for miljø- og biovitenskap. Sammen med hunden sin Petra er de utdannet som dyreassistert terapi-ekvipasje. Hun har benyttet flere sider ved teorien hun lærte derfra til å bygge opp, og drifte, opplegget på gården. Ellen og Torvald, som går besøksrunder på sykehjemmet i Trondheim, har deltatt på kurs innen både dyreassistert terapi og dyreassisterte aktiviteter ved Norsk Terapihundskole og Svensk Terapihundskole. Ingvild og Kristin, på Kyrksæterøra, har begge gjennomført flere ulike kurs innen terapiridning og rehabiliteringsridning.

I Norge finnes det ingen fast standard for hva et kurs innen DAI skal inneholde. Det finnes heller ikke noe sentralt godkjennings organ. Men AntrozoologiSenteret arbeider med å utvikle nasjonale retningslinjer for DAI (AntrozoologiSenteret 2014). Det er per dags dato opp til hver enkelt organisasjon å legge opp hvordan de ønsker å drifte ulike tjenester innen DAI. Hvordan kursforløpene er, og hvilke krav som stilles til menneske og dyrene som deltar varierer fra kurs til kurs.

Det er likevel mange likheter i grunntanken bak kursene og driften av disse organisasjonene. Samhandling mellom menneske og dyr står som det mest sentrale leddet, også i intervensjoner hvor det er rene treningssituasjoner, slik som terapiridning. Man ser på dyrene som noe som bringer ro og balanse til mennesker. Det er en tro på at dyr har mulighet til å gi mennesker innsikt i sitt eget liv, og å lære om ulike deler av livet. Ved alle stedene jeg har bedrevet feltarbeid har disse tankene gått igjen, selv om manifestasjonen av intervensjonene har vært veldig ulike.



Under HART på Stjørdal benyttes hestene til å gi pasientene en innsikt inn i hvordan de tenker og handler i dagliglivet. Målet er at denne bevisstgjøringen skal kunne hjelpe dem med å lære seg å endre uønsket adferd. På gården i Verdal er det et sterkt fokus på å lære brukerne om verdien av arbeid og fysisk aktivitet, i tillegg til at dyrene brukes for å lære brukerne om å ta ansvar for seg selv og andre. Rideterapien på ridesenteret i Kyrksæterøra har som et av hovedmålene å bedre deltakernes fysikalske evner, mens på sykehjemmet i Trondheim er hovedmålet med Torvalds besøksrunder å gi glede i hverdagen til beboerne. På gården, ridesenteret og sykehjemmet er det også et fokus på å forbedre brukernes kommunikasjonsevner. På sykehjemmet er det flere av beboerne som så og si aldri prater med unntak av når de får besøk av Torvald. Jeg har også vært på besøk på sykehjemmet uten Ellen og Torvald, og fikk da oppleve hvordan flere av beboerne snakket, både med hverandre og de ansatte, om Torvald.

Ingvild og Kristin, ved ridesenteret i Kyrksæterøra, påpeker hvordan de har opplevd at flere av brukerne har fått bedre selvtillit på grunn av ridningen. Den gjentakende interaksjonen med de samme dyrene og menneskene har også ført til at mange av brukerne har blitt bedre til å kommunisere, både med dyr og mennesker. Noen har utviklet bedre taleevne, mens andre har blitt tryggere på å bruke tegnspråk/tegn-til-tale og lært seg flere nye tegn. Ved gården i Verdal har de ansatte, og jeg, opplevd hvordan flere av brukerne som har litt utydelig tale ofte har en mer forståelig uttale på ordene når de kommuniserer med dyrene. Ved alle de ulike stedene har det vært et klart mål om å gi brukerne en opplevelse av mestring. Et annet mål disse ulike stedene har til felles er selvsagt ønsket om å forbedre helsen til brukerne. På ridesenteret og på gården er fokuset mest rettet mot fysisk helse og fysisk aktivitet, mens det på RKSF og sykehjemmet er et større fokus på mental helse.

*“Æ like mæ så gått hær på gård'n”*

Rune og jeg går langs strømgjerdet for å sjekke at det er intakt. Noe har gjort at strømmen i gjerdet har forsvunnet så vi har fått beskjed om å gå langs hele gjerdet for å se om det er kvister, greiner, planter eller lignende som er i kontakt med trådene som strømmen går gjennom. Det er tidlig på sommeren og sauene er ute på beiteområdet mens vi går langs gjerdet på innsiden av

innhegningen. Vi har også i oppdrag å se til at alle søyene er tilstede og at ingen av søyene eller lammene er skadet. Jeg har ikke jobbet alene med Rune før og benytter derfor muligheten til å snakke litt med han om hvordan han opplever det å jobbe på gården. “Æ like mæ så gått hær på gård’n. D e så deili å få låv t å vorra ut i fri luft å å jobb me sauane.” Han forteller at han er veldig glad i dyr. Hjemme har han en katt som er hans beste venn. Katten venter på han utenfor døren når han kommer hjem fra Arkens ulike arbeidstilbud. Og hjemme i huset fotfølger katten han over alt. På vinteren når det er for kaldt for katten til å være ute på natten sover katten i sengen med han. Vanligvis er Rune beskjeden og stille, men når man begynner å snakke med han om dyr så blir han raskt engasjert og kan snakke mye og lenge. Jeg spør han hva han liker best med å jobbe på gården. “Å kose på sauane,” svarer han raskt.

Han er ikke den som er mest ivrig på fysisk arbeid og trives best med de arbeidsoppgavene som går på å ha direkte kontakt med sauene. Når Rune skal fli i fjøset tar han seg god tid til å klappe på sauene i alle de små pausene han mener han trenger. Han stryker dem over hodet, klør de på korsryggen eller på brystet mellom frambena. Forteller dem gjerne hvor fine de er, hvor glad han er i dem og hvilke arbeidsoppgaver han har på gården den dagen. “Æ syns lamman e så fin. Dæm e så små å nuskat,” sier han i det han oppdager to lam og ei søye som ligger inn i en busk for å få skygge fra solen og litt fred fra resten av flokken. Vi går mot dem for å forsikre oss om at søya ikke har trukket seg tilbake fordi hun er skadet eller lignende. Lammene reiser seg raskt opp, ser bort på moren sin før de springer fort av sted. Søya stabler seg rolig opp på bena, breker et høyt brek og følger etter lammene sine i forsiktig gange. Rune og jeg blir stående og følge med på søyas gange. “Ser ut som om alt e bra me a,” sier Rune. Vi fortsetter derfor å gå langs strømgjerdet. Lengre oppe i bakken ser vi at brennesler, eller brønnåtu som det kalles i Verdal, har grodd opp langs gjerdet. Inga Berit har gitt oss tydelig beskjed om at vi må fjerne alle planter som er i fysisk kontakt med gjerdet. Rune ser spørrende på meg. “Æ tørsj itj å ta ti d der æ,” sier Rune mens han overrekker raka han har i hendene til meg. Jeg begynner å forsiktig å rake bort brenneslene. “Itj brønnj dæ nå!” utroper Rune når han ser at jeg er ganske nær en av brennesleplantene med hånden min. Når dette partiet av gjerdet er fritt for planter rundt seg fortsetter vi å gå langs gjerdet.

Jeg spør Rune hva han har lært av å jobbe på gården. “Æ har lært masse om sau,” sier han etter å ha tenkt seg litt om. Han forteller at han har lært hva slags mat en sau kan spise, hvordan man skal holde tak i sauene når man skal flytte den fra et sted til et annet inne i fjøset, at alle sauene må få ormkur flere ganger iløpet av året, hvordan man klipper en sau, og at lam trenger halm når de er nyfødte. Når jeg spør om han har lært noe om annet gårdsarbeid som ikke involverer dyrene så rister han litt på hode. “Jo forresten man må rak lau hele tia. D e itj no arti d,” forklarer han mens han sukker litt. Rune er en av brukerne på gården som trives best med å slappe av.

Han gjør alltid alle arbeidsoppgaver han blir gitt, men tar seg gjerne god tid før han setter i gang. Uansett hva han gjør er hans bevegelser rolige og avslappet. Rune klager sjeldent på oppgavene han blir tildelt, men gir gjerne fra seg et sukk eller flere dersom han får beskjed om at han har ansvar for noen av de mer fysisk krevende oppgavene på gården. Men dersom oppgaven er relatert til sauene, slik som å fli, gir han ikke noe uttrykk for at han ikke ønsker å gjennomføre oppgaven. Vi går videre for å sjekke gjerdet og jeg spør han om han har opplevd at han har forandret seg noe av å jobbe på gården. “Æ veit itj heilt æ. Æ har nok blitt ber trønt ætter æ blynt hær,” svarer han noe nølende “Å så e æ itj så sjenert som æ va. Hær kannj æ prat me allj sammen. Vi går så gått i lag her. Å så e æ tryggar på mæ sjøl. Nå veit æ koss æ ska jør dæm forsjællie oppgavan så æ trøng itj å spør om jælp så myttji. Rune stopper litt opp, klør seg i hodet, før han fortsetter: “Da æ blynt å jobb hær sleit æ myttji me vondt i ryggen. Men nå har æ itj d no mer.”

Flere av de ansatte på gården ga jevnlig uttrykk for hvor positiv innvirkning å arbeide på gården har hatt for brukerne. Den første brukeren som startet på gården var Stian. Inga Berit har jobbet med han i flere år, og nå jobber han på gården også utenom tiden som folkene fra Arken er der. Første dagen jeg møter Inga Berit forteller hun meg om hvordan hele opplegget på gården startet opp på grunn av Stian. Hun jobbet på Arken, mens hun samtidig var bonde, og ble satt til å jobbe med Stian. Han var hyperaktiv og slet med å holde konsentrasjonen, selv over korte perioder. Han hadde, i følge Inga Berit, liten forståelse for sosiale koder og humor. Når jeg møter han for første gang er det derimot en svært oppegående gutt jeg møter. Stian er imøtekommende

ovenfor meg, og de fleste nye mennesker han møter. Han bestemmer seg allerede første dagen for at han skal klare å lære meg opp til å bli “ei årtli bondeveit<sup>13</sup>”. Tonen mellom Inga Berit og Stian er mer vennskapelig enn profesjonell. De tuller og tøyser med hverandre rett som det er. Og han er uten tvil, med unntak av Inga Berit, den som kan mest om gårdsdrift og utførelsen av de ulike arbeidsoppgavene på gården. Det er flere oppgaver kun Stian får lov til i gjør, slik som å kjøre frau eller å være med på slakting slik jeg har beskrevet i et tidligere kapittel.

### *Læringsutbytte*



*Bilde 11: Sauene får servert brødmatt og høy*

Fokuset på læring var prominent på gården, RKSF og Kyrksæterøra, men hva man ønsket at brukerne skulle lære var variert. På gården var hovedmålet at brukerne skulle lære seg evner som kan er knyttet til å være i jobb. Å lære seg å møte opp til avtalte tider, gjennomføre oppgaver ut i fra gitte beskrivelser, og å ha generell god arbeidsmoral, er mål som det kontinuerlig arbeides med å oppnå. De ansatte ønsket også at brukerne skulle lære seg å samarbeide godt med andre.

Tidligere i denne oppgaven har jeg beskrevet flere arbeidsoppgaver, slik som klippingen, å gi ormkur, og å dele ut mat på sommerbeite, hvor det å samarbeide godt sammen var helt nødvendig for at utøvelsen av arbeidsoppgavene skulle gå smertefritt. Gjennom å jobbe på

---

13 “Ei årtli bondeveit” betyr “ei ordentlig bondejente”.

gården lærte også brukerne om generell gårdsdrift; hvor mat kommer fra, hvordan man tar vare på dyr og natur, og lignende. Å lære om livets sirkel, hvor fødsler og død er en naturlig del, ble også ansett som et viktig aspekt ved å jobbe på gården. Alle brukerne vil på et eller annet tidspunkt i sitt liv oppleve å miste noen de er glade i. Tankegangen bak å lære brukerne at døden er naturlig var knyttet opp mot å gjøre dem bedre rustet til å takle død blant nære og kjente. Ved å jobbe nært med dyrene på gården ønsket Inga Berit også at brukerne skulle lære seg å ta ansvar og vise omsorg for andre. All kosingen som inngikk som en del av arbeidsdagen var ment for å blant annet skape nære bånd mellom dyrene og brukerne slik at brukerne fikk et større behov for å ta godt vare på dem.

Gjennom HART på Stjørdal var det klare terapeutiske mål for hver av pasientene. Men det var et generelt mål at de skulle lære mer om seg selv, sin egen sykdomssituasjon, hvordan deres tankegang kan påvirke sykdommen negativt og hvordan man kan gjøre endringer i tankegang og livet generelt. Gjennom å velge hesten de skulle jobbe med under speiling-oppgaven fikk de et innblikk i hvordan de i underbevisstheten tar valg. Susanna var overrasket over at hun ikke hadde tenkt gjennom at hun ofte blir tiltrukket av utadvente personer. Hun hadde ikke tidligere innrømmet ovenfor seg selv, eller andre, at årsaken til dette var at hun var redd for å bli avvist. Ved å jobbe med å speile hestene lærte brukerne hvordan kroppsspråk kan påvirke hvordan man føler seg. Da Brita speilte El Key som gikk med muntre steg og oppreist hode følte Brita seg selv lettere. Og da Susanna gikk rolig, med avslappet holdning fordi dette var Miroxs holdning følte hun at også hun ble mer avslappet. Da jentene jobbet med å få hestene til å speile dem, ble de oppmerksomme på hvor viktig kroppsholdning er for å føle seg selvsikre, og for å framstå som selvsikre ovenfor andre. På HART lærer også alle brukerne å være oppmerksomme på hestenes oppførsel, gjennom SPUDS-prinsippet.

“S – Shifts: a movement or change in the horses or clients” (Boyd 2013: 16). Dette blir kalt skifter på norsk. Pasientene og de ansatte skal prøve å legge merke til hesten forandring av adferd. For eksempel når hesten skifter nysgjerrighet over på et nytt objekt. De ansatte skal ikke komme med tolkninger til denne oppførselen, men de kommenterer gjerne skiftet. Pasientene

blir ofte spurt om de kan tenke seg til hvorfor hesten skifter adferd. Når de to gruppene skal prøve å få El Key til å plassere hoven på et dekk skifter han tidlig oppmerksomheten over på halmen som står langs veggene. Pasientene tolket dette som at han ble forvirret av de ulike signalene hver enkelt av dem gav ham.

“P – Patterns: an action which occurs three or more times” (ibid). Mønster i form av adferd som repiteres minst tre ganger skal kommenteres av pasientene, eller ansatte dersom pasientene ikke legger merke til det. Det mønsteret som deltakerne kommenterte på oftest var El Keys tendens til å “slippe ut penis”. Denne adferden førte til mye latter og fnising, spesielt blant de yngste jentene. I følge Anita er slik adferd hos hester er gjerne et tegn på at de er avslappet, og oppstår ofte etter at hesten har vært engasjert og opptatt med noe spennende. Når hesten da roer seg ned “slippes penis ut”.

“U – Uniqueness: a unique behavior with horse or client” (ibid). Deltakerne skal prøve å legge merke til spesiell adferd, eller ny adferd, hos hesten. Dersom pasientene ikke legger merke til det vil en av de ansatte kommentere adferden. Et eksempel på slik unik adferd er beskrevet i det empiriske eksempelet hvor jentene skal få El Key til å plassere hoven på dekket. Når jentene står rundt ham på alle sider, bortsett fra bak ham, velger El Key å gå bakover. Hester går sjelden baklengs uten at de har fått spesiell instruks om dette. Målet med å kommentere på slik unik adferd er å få pasientene til å reflektere over sine egne erfaringer rundt unike handlinger. El Key valgte å gå baklengs, selv om dette er en handling han sjelden gjør til vanlig fordi han ikke hadde mulighet til å gå framover eller til siden. Anita bruker dette eksempelet for å spørre deltakerne hvordan de forholder seg til å gjøre nye ting, og når velger de, i livet sitt, å gjøre ting annerledes enn andre.

“D – Discrepancies: comparing verbal to non-verbal; words and actions don't align” (ibid). Dette handler om forskjeller mellom hva de ulike hestene gjør, hva menneskene gjør, hva forskjellige grupper gjør, og hvordan dette er sammenlignet med hva som blir sagt. Anita og de andre ansatte spør pasientene om å legge merke til hvordan individer handler ulikt fra hverandre. Deretter blir

det stilt spørsmål slik som; “hvilken hest føler du er mest lik deg i oppførsel nå, og hvorfor?”

“S – “My Stuff” / Self-awareness” (ibid). Å være bevisst på hvordan ens egne problemer, og egne holdninger, påvirker interaksjonen eller aktiviteten blir høyt vektlagt av Anita og de andre ansatte under HART. Dette gjelder ikke bare pasientene, men også de ansatte. Ved å være bevisst på sin egen innstilling til situasjonen kan de ansatte unngå å påvirke intervensjonen negativt. Samtidig er det viktig å bevisstgjøre pasientene på nødvendigheten av å være selvbevisst på sine egne handler og tanker. De ansatte spør ofte direkte spørsmål om hvordan pasientene opplever diverse hendelser under HART. Når Anita spør Susanna hvordan hun opplever det når El Key er oppsøkende og imøtekommende ovenfor henne svarer Susanna at hun blir rørt av at han ønsker å få hennes oppmerksomhet.

SPUDS-prinsippet er et verktøy både for de ansatte og pasientene. De ansatte prøver å legge merke til alle punktene nevnt over for å bruke de som en integrert del av intervensjonen, mens for pasientene er det å lære seg å være oppmerksom på SPUDS også noe som kan hjelpe dem ellers i livet. Ved å tenke over disse prinsippene i interaksjoner med mennesker kan pasientene lære seg å bli tryggere på seg selv og sine handlinger.

Under terapiridningen på Kyrksæterøra er det fysikalsk læring er en av de mest sentrale aspektene ved intervensjonen. Brukerne får utviklet sine motoriske evner slik at de skal være i bedre fysisk form. Ridning fører med seg flere positive fysiske, sosiale, psykologiske, og pedagogiske fordeler (All et. al. 1999). Terapien er delaktig i å lære deltakerne kroppskontroll. Det er også sosiale og psykiske fordeler ved terapiridning. Å kontrollere, og opprette et bånd med, et så stort dyr som en hest kan være svært tilfredsstillende for rytteren (ibid). På hestesportsenteret la Kristin og Ingvild merke til at brukerne oppnådde bedre selvtillit gjennom å beherske utfordringene de ble gitt. Flere av brukerne ble også mer utadvente og tryggere rundt fremmede.

## *Å føle nærhet*

Brita står å strigler El Key rett utenfor ridehallen. El Key er urolig. Han vifter med halen, beveger ørene hurtig fram og tilbake, mens han trasker litt rundt. Brita forsøker å følge etter han for å strigle videre, men El Key går bare unna. Anita gir derfor fra seg leiebåndet hans til Brita slik at hun kan holde han selv og bestemme hvor mye eller hvor lite han får lov til å bevege seg. Mens dette skjer er Mirox inne i ridehallen sammen med Kristin. Hun opplever Mirox som avvisende så Anita foreslår at de skal la han gå litt løs. Kristin og Anita stiller seg opp foran inngangen til hallen og venter på at Mirox skal komme til dem. “Du bestemmer når han får lov til å komme nærmere,” forklarer Anita mens hun viser Kristin hvordan hun kan bruke foten til å holde Mirox i god nok avstand. Mirox går rolig rundt i hallen. Snuser litt på en halmball som ligger langs veggen. Etterhvert beveger han seg forsiktig mot Anita og Kristin. Når Mirox er to-tre metre unna løfter Kristin foten sin strakt fram. Mirox stopper på stedet. Kristin fortsetter å holde foten sin slik en liten stund til hun forstår at Mirox kommer til å fortsette å stå stille til hun endrer stilling. Hun trekker så foten til seg og hesten tar noen avslappede steg mot henne.

Anita gir Kristin beskjed om å sette på han leiebånd og ta han med utenfor. Mirox står helt rolig når de har kommet ut. Kristin begynner å strigle han på den ene siden. Hun er litt redd for hester så hun strekker hånden så langt ut som hun får til slik at det er mest mulig distanse mellom hun og Mirox mens hun strigler ham. Når Kristin ser hvor avslappet Mirox er slapper hun selv av. Hun går nærmere og nærmere hesten, med små, rolige steg. Hun strigler ham over ryggen og rompa, ned langs lårene, på brystet, halsen og nakken. Kroppsholdningen hennes endrer seg. I begynnelsen sto hun stiv og anspent, mens etterhvert senker hun skuldrene, puster avslappet, og strigler i rolige, lange tak. Hun kommer nærmere hesten. Til slutt står hun med hele overkroppen inntil hesten. Hun legger hodet avslappet inntil hestens hals mens hun lytter til hestens pust. “Det var så deilig å bare stå inntil han og føle på energien hans. Jeg ble nesten litt salig,” forteller hun på slutten av dagen.





*Bilde 12: Sauene samler seg rundt for å bli klappet på.*



*Bilde 13: Nærhet til sauene blir vektlagt sterkt på gården.*



## Kapittel 5: Menneske-dyr dikotomien

### *Menneske-dyr båndet*

The wish to keep an animal usually arises from a general longing for a bond with nature. [...] This bond is analogous with those human functions that go hand in hand with the emotions of love and friendship in the purest and noblest forms  
(Konrad Lorenz, sitert i Hines 2003: 8)

Interessen for studier av forholdet mellom dyr og mennesker har vært økende blant akademikere siden 70-tallet (Shapiro og DeMello 2010). Skillet mellom mennesket og dyr har gjentatte ganger blitt diskutert av antropologer, men også andre fagfelt og utenfor vitenskapene er dette et omdiskutert tema (Haila 1999). Hvordan vi mennesker forholder oss til dyr blir påvirket av vårt generelle forhold til, og oppfatning av, naturen. Grenen innen antropologien som har som sin hovedbeskjeftigelse å studere kulturers forhold til naturen blir omtalt som økologisk antropologi. Man kan definere økologisk antropologi som “studien av relasjonene mellom populasjonsdynamikkene, sosial organisasjon, menneskepopulasjoners kultur og miljøet de lever i” (Orlove, 1980: 135).

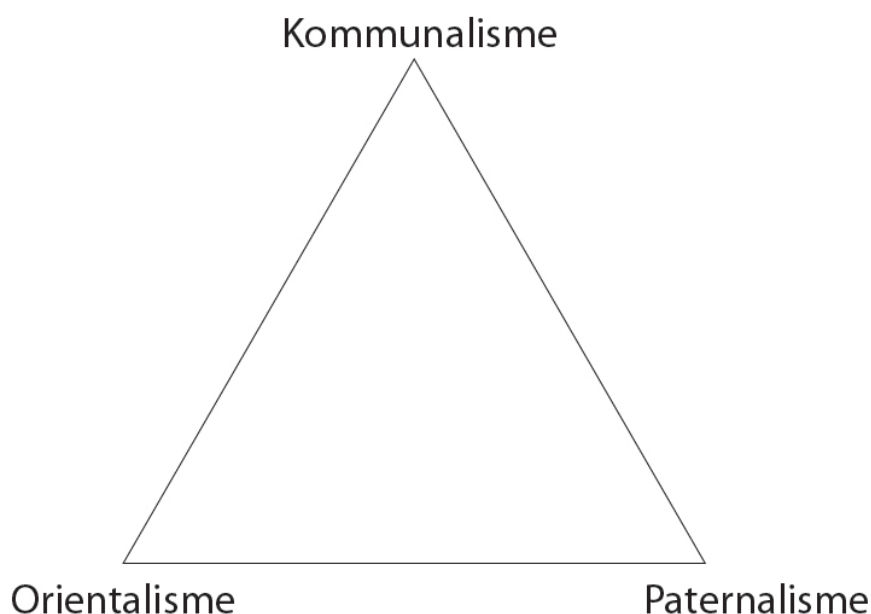
### *Palssons modell*

Pålsson (1996) har utviklet en modell som beskriver det han identifiserer som tre hovedstrategier for forståelse av natur, og hvordan mennesker relateres til denne. Disse tre strategiene er tre ulike paradigmer som har gjort seg gjeldene i ulike samfunn gjennom menneskets historie. Ved å se på hva slags form for resiprositet det eksisterer mellom mennesker og naturen er paradigmene delt inn i følgende; (1) kommunalisme, (2) orientalisme<sup>14</sup>, og (3) paternalisme. Ved å se på resiprositet, slik Sahlins (1972) forklarer det, identifiserer Pålsson tre grunnleggende ulike strategier for hvordan samfunn kan forholde seg til naturen. Pålsson omtaler paradigmene som svært generaliserte og ingen samfunn vil ha trekk fra kun et av paradigmene. De fleste samfunn vil ha trekk fra to eller tre av paradigmene.

---

14 Orientalisme må her ikke blandes med orientalisme slik Said (1978) snakker om det.

## Pålssons paradigmer



*Figur 4: Pålssons paradigmer*

I figur 4 kan vi se hvordan paradigmene er plassert rundt en trekant. Ulike samfunn kan så plasseres langs en av trekantens kateter dersom de har trekk fra to av paradigmene. Har et samfunn for eksempel hovedtrekk fra kommunalismen, men med enkelte trekk fra paternalismen, kan man plassere samfunnet nært kommunalismens vinkel, men lags katetet mellom kommunalisme og paternalisme. Dersom et samfunn har trekk fra alle paradigmene kan man plassere dette inne i trekanten og dermed representere hvilke paradigmer som er mest framtrede i samfunnet.

Kommunalisme kjennetegnes ved generalisert resiprositet med naturen. Når man tar noe fra naturen skal man gi noe annet tilbake, og når man får noe av naturen må man gjengjelde dette på et vis. Mennesker og deres kultur er nært knyttet til naturen, og kultur-natur dikotomien som vi kjenner fra vårt eget samfunn er ikke framtrede i kommunalistiske samfunn. Det er heller ikke noe klart skille mellom dyr og mennesker. I dag er det få samfunn som tilhører dette paradigmat, men jeger-samle-samfunn har ofte karakteristiske trekk som tilhører dette paradigmat (ibid).

Orientalisme preges av menneskers negative resiprositet med naturen. Samfunn som er mest nærliggende orientalismen har klare skiller mellom samfunn-natur, og mennesker-dyr. Naturen anses å eksistere for å tilfredsstille menneskers behov. Mennesket setter seg over naturen, og har rett til å dominere over naturen slik det måtte ønske. Kolonimaktene i Europa under kolonitiden er samfunn som vil havne under dette paradigmet (ibid).

Det siste paradigmet, og også det som har gjort seg gjeldene først i den senere tid, er paternalismen. Paradigmet preges av balansert resiprositet hvor det er en forståelse om at mennesket har et ansvar for å ta vare på, verne, og konservere naturen. Mennesker har en plikt for å gi beskyttelse til dyr og natur (ibid). Det er dette paradigmet som er mest fremtredene i Norge i dag. Vi oppretter reservater, har kvoter for fiske og jakt, dyrebestander overvåkes slik at tiltak kan igangsettes ved behov, naturområder vernes, og vi driver oppdrettsprogrammer for utrydningstruede arter. Norge representerer ikke en ren form av paternalisme, da man kan finne trekk fra alle paradigmene. Derimot vil jeg hevde at vi, som nasjon, prøver å gi et inntrykk av vår naturforvaltning og miljøpolitikk ovenfor det internasjonale samfunnet som er svært nærliggende kjennetegnene til paternalismen.

Hvordan henger så dette sammen med dyreassisterte intervensjoner? Som nevnt tidligere er paternalisme det nyeste paradigmet. For noen hundre år tilbake i tid fantes det ingen samfunn som var sterkt preget av paternalisme og dens forståelse av behovet for å verne om naturen. Den siste tiden har derimot ført med seg et økt fokus på naturvern og dyrevern. Så og si alle store politiske parti har et stort fokus på naturvern og miljøvennlig politikk i sine partiprogrammer. Den norske kulturs verdsettelse av naturen, og å være ute i naturen, er ikke bare preget av politikere og aktivister. Som befolkning er vi kjent for å være glad og stolte over den norske naturen. Vi har hytter på fjellet, eller ved sjøen. Folk legger ut bilde etter bilde på sosiale medier av sine skiturer og fjellturer. Jeg har spurt både mennesker jeg har møtt i felten og mennesker jeg har møtt på andre arenaer om hva de mener kjennetegner norsk kultur, og nesten samtlige svarte nordmenns kjærlighet til naturen. Følelsen av å tilhøre norsk kultur er for mange sterkest når de sitter ute i snøen, gjerne rundt et bål, med appelsin og kvikkklunnsj mens de nyter påskesolen.

## *Globaloppvarming og klimaendringer*

De siste tiårene har klimaendringer og globaloppvarming blitt kjente begreper. Det snakkes om av politikerne, på nyhetene og rundt en kopp kaffe på kafé. Forandringene som kan forårsakes på grunn av menneskers grove utnyttelse av naturen har ført til et behov for naturvern, regler for klimautslipp og lignende. Mennesker har begått overgrep på naturen, som har ført til store skader, og for å redde menneskeheten er vi nå nødt til å redde jorden, altså naturen. Naturen blir dermed en løsning på problemet. Vi er avhengige av naturens økosystemer og at disse fungerer. For eksempel kan man se på bier og humlers direkte påvirkning på menneskers liv. Når bier og humler nå dør i hopetall, av uvisste årsaker, hindrer det vår evne til å produsere mat fordi det ikke er nok bier og humler til å bestøve alle plantene.

Naturen kommer også med mer konkrete løsninger på andre menneskelige problemer, slik som sykdom. Mange av medisinene som benyttes daglig, og ofte er livreddende, kommer fra naturen. Det er også stor tro blant mange at vi vil kunne finne nye medisiner blant uoppdagede planter og dyr. Med den overhengende trusselen fra globaloppvarming blir naturen opphøyet og hyllet, mens man ser med kritiske øyne på forbrukskulturen som preger det norske samfunnet. Naturen blir som en kur mot menneskers plager. I DAI tar man en slik tankegang enda mer bokstavelig og tror at dyr kan fungere som en slags medisin mot psykiske og fysiske plager.

Den balanserte resiprositeten som kjennertegner paternalismen er også svært sentral innen DAI. En av de mest framtrede tankegangen innen DAI-ideologien er at det er gjennom å ta vare på dyr, samhandle med dem, gi dem gleder, at man selv oppnår positive helsegevinster. Newton (2002) har argumentert for hvordan ANT kan være et godt utgangspunkt for å studere vridningen mot økologisk bevissthet i moderne samfunn. Han hevder at en rekke faktorer vil forme nettverk konvergens. For eksempel vil aktører i nettverkene bli påvirket av ulike regler, slik som statlige reguleringer som oppmuntrer til ren teknologi, og grønne godkjennelse ordninger slik som Miljøfyrtårn ordningen i Norge. Hvorvidt befolkningen overholder eller avviser slike tiltak vil være påvirket av den kulturelle holdningen man har til lovgivende makter (ibid).



*Bilde 14: Mange på gården verdsetter å være utendørs*

Ved å se på nye elementer innen et nettverk kan man få en bredere innsikt i hvordan en befolkning, en organisasjon, en bedrift, eller et land, forholder seg til endringer som kan bli sett på som nødvendige i møtet med miljøkrisen verden nå står ovenfor. Som nevnt over er Norge som nasjon nærliggende paternalismen i sin politiske forståelse av naturen. Men samtidig er vi et land styrt etter kapitalistiske prinsipper hvor behovet for å generere økt verdi er framtrede. Vår nasjons unike rikdom, i form av oljefondet, er blitt til gjennom utnyttelse av naturens ressurser, på kostnad av naturen. Olje og gass har gjort oss til et av verdens rikeste land, mens

nå ser man også at det er en bakside ved denne rikdommen. Både under uthenting, raffinering og bruk av fossile brennstoff slippes det ut massive mengder miljøfarlige stoffer som fører til store endringer i klima. Blant mange er det fremdeles en skepsis ovenfor hvorvidt klimaendringene er menneskeskapte eller en naturlig variasjon. Det er nå derimot vitenskaplig konsensus om menneskers påvirkning på de klimaendringene vi allerede opplever og forventer vil komme (IPCC 2015).

Paternalismen er et paradigme som eksisterer på grunn av disse klimaendringene. Det opprettes organisasjoner, politiske partier, bedrifter, og lignende, som markedsfører sitt syn på behovet for økologisk bevissthet. Norsk økologisk mat har fått et eget merke som skal gjøre det lettere for kunden å kunne velge økologisk. Svanemerket skal gi forbrukere innsikt i hva som er det beste



*Bilde 15: Sauer ute i naturen*



miljøvalget (Svanemerket 2015). Bedrifter og organisasjoner kan søke om å bli Miljøfyrtårn for å vise ovenfor samfunnet at de har et “systematisk arbeid med miljøtiltak i hverdagen” (Miljøfyrtårn 2015). Statlige reglementer oppmuntrer folk til å kjøre el-bil ved å tilby gratis parkering, mulighet for å kjøre i kollektivfelt og redusert årsavgift, for å nevne noen (Norsk elbilforening 2015).

Dette er bare tre av mange eksempler på hvordan Norge som stat prøver å bevisstgjøre befolkningen slik at de kan ta mer “økovennlige” valg. Fokuset på miljøendringer har økt fokuset på naturen. Det blir en forståelse blant mange i befolkningen om at naturen er skjør og trenger å bli vernet. Dyrene og plantene blir direkte og indirekte påvirket av de handlingene vi mennesker har gjort som har ført til globaloppvarming. Ved å beskytte og ta vare på naturen, og dens dyr og planter, gjør vi opp for den destrueringen vi har begått, og fortsetter å begå.

### *Fortæelse av dyr og natur*

De siste 30-40 årene har det blitt et økt fokus på behandlingen av dyr. Den generelle forståelsen av medfølelse for dyr og behovet for å vise barmhjertelig ovenfor dem har blitt normen i store deler av verden (Serpell 2009). Dette er en prosess som, i likhet med andre sosiale endringer, er umulig å trekke klare skiller for når endringen skjedde, og hvilke hendelser som har ført til endringen (ibid). Dette gjelder derimot ikke nødvendigvis alle dyr.

Hver kultur, og subkulturer, har sin forståelse av hvilke dyr som er inkludert i sfæren av moralsk bekymring, mens andre dyr ekskluderes. Enkelte handlinger kan være tolerert av enkelte grupper, slik som å spise hunder i deler av Kina, mens i andre grupper kan dette sees på som en forferdelig handling (ibid). Til og med på individnivå kan man være i strid med hva vi anser som etiske handlinger ovenfor dyr. For eksempel kan man være i mot å holde ville, eksotiske dyr i fangenskap, men likevel dra i dyrepark som huser disse dyrene.

Ved flere av stedene jeg gjennomførte feltarbeid var det et fokus på å verne naturen. Gjennom å komme i nær kontakt med dyr håpet fasilitatorene på at brukerne skulle få et mer bevist forhold

til sin egen påvirkningskraft ovenfor naturen. Dette var spesielt prominent på gården i Verdal. Inga Berit og de andre ansatte snakket ofte om hvor viktig det er å ta vare på naturen. Ved å lære brukerne om prosesser i naturen, slik som forråtnelse, ønsket de å gi brukerne mulighet til å ta miljøbeviste valg i sin egen hverdag. Mange av brukerne på gården er også med i Arkens “Hold Røa Rent”-initiativ, hvor de plukker søppel i Verdal sentrum. En dag ble jeg med på denne aktiviteten.

Før vi skal ut for å plukke søppel samles vi inne på Arken for å bli fordelt i grupper og få beskjed om hvor vi skal gå. Jeg får låne refleksjakken til Inga Berit, hvor “Hold Røa Rent!” står med store bokstaver på ryggen. Alle de andre har egne slike jakker. Birger er som vanlig opptatt av at han skal lære meg hvordan dette skal gjøres. “Æ ska vis dæ æ,” sier han om og om igjen. Vi får utdelt hansker, søppelplukkera, og søppelsekker. Søppelplukkær’n er ca 70 cm lang og har et håndtak som man kan klemme på slik at ei klype åpnes på enden. Når man slipper opp lukker klypa seg. Når alle har fått utdelt det de trenger går vi ut. En av de ansatte finner fram ei tralle som man kan feste en søppelpose på, i tillegg til at den har plass til større ting på lasteplanet.

Birger er energisk og entusiastisk. Han går ikke mer enn to meter før han stopper opp og plukker forsiktig opp noe avfall, med plukker’n, som ligger langs veien. Han går bort til trallen og slipper det opp i søppelposen. Når han etter få meter finner mer søppel som må taes opp roper han meg bort og viser nøye hvordan han bruker plukker’n. Jeg hermer etter bevegelsene hans og plukker opp en liten, tom melkekartong. Vi går rundt omkring i sentrum og plukker opp alt vi ser av søppel. Birger forteller hvor viktig denne jobben er. Han synes det er trist at så mange mennesker ikke tenker seg om når de kaster fra seg både det ene og det andre på bakken. “Folk e itj så smart,” sier han mens han bruker hendene for å ta opp en handlepose som ligger i grøftekanten. Flere av menneskene vi passerer forteller at vi gjør en god og viktig jobb. Birger smiler bredt og takker pent når han får høre slike kommentarer. Han er veldig stolt av at han er med på å gjøre Verdal til et renere og sunnere sted.

På gården lærer brukerne hvordan ulike elementer av et økosystem henger sammen. De lærer hvordan blomster blir bestøvet, slik at det kan gro nye planter. De lærer hvilke ulike deler man trenger for å gro grønnsaker slik som tomater og agurk. Når grønnsaker og korn blir produsert brukes noe av maten direkte til mennesker, mens noe blir mat for dyr. Dyrene kan igjen gi mennesker, melk, egg, kjøtt, ull og lignende. Hvis mennesker passer på å sortere matavfallet, kan dette bli gjort om til jord, som igjen hjelper planter å gro. Alle disse punktene blir nøye beskrevet for brukerne på gården. Gjennom å lære om slike prosesser utviklet brukerne en form for paternalistisk holdning ovenfor naturen.



*Bilde 16: En av brukerne med et lam i fanget.*



## Kapittel 6: Avsluttende betrakninger

By working with colleagues worldwide in a variety of disciplines, we can develop new and creative ways to realize the great potential inherent in people/animal/environmental interactions properly studied and utilized.

(Leo Bustad, sitert i Hines 2003 s. 14)

Sitatet over viser til et behov for tverrfaglig samarbeid når man skal studere menneske-dyr relasjoner. Dette har jeg også prøvd å gjøre i denne oppgaven, ved å benytte meg av forskning fra mange ulike fagfelt, slik som sosiologi, psykologi, medisin, og veterinærstudier. Som Modlin (2000) påpeker mangler ofte kvantitative studier av helseeffektene ved DAI, og generell interaksjon med dyr, fokus på hvordan man relaterer seg til dyret, og hvordan man bruker ikke-verbal kommunikasjon. Dette vil jeg hevde antropologien kan bistå med. Gjennom våre kvalitative forskningsmetoder, slik som deltagende observasjon, har vi mulighet til å studere nettopp slike relasjoner. Antropologien kan skape en bevisstgjøring av hvordan bånd mellom mennesker og dyr oppstår, vedlikeholder, og eventuelt brytes. Aktør-nettverk-teori har en tilnærming til de ikke-menneskelige elementene i sosiale situasjoner som kan være positiv å benytte seg av når man skal studere interaksjonene, og båndet, mellom mennesker og dyr. ANT er ikke den eneste måten å studere dyr i sosiale settinger, men jeg har gjennom denne oppgaven prøvd å belyse noen av elementene ved ANT som kan gjøre det lettere å identifisere viktige aspekter ved samhandling mellom dyr og menneske.

Da jeg bestemte hva slags feltarbeid jeg ønsket å gjennomføre ble jeg tiltrukket av aktør-nettverkteoris tilnærming til ikke-menneskelige elementer. Muligheten til å gå inn i felten uten a priori antagelser om hvilke nettverkselementer som ville gjøre seg gjelde, hvilke bindinger elementene har til hverandre, og elementenes status, appellerte til min holdning til hvordan man skal studere menneske-dyr relasjoner. Jeg har forsøkt å benytte meg av grunnprinsippene til ANT gjennom denne oppgaven. Jeg har identifisert styrker og svakheter ved teorien/metoden.

Det vil være tydelig for de som er godt kjent med ANT at denne oppgaven ikke er en ren utførelse av ANT-tradisjoner. I denne oppgaven har det vært et fokus på å forklare hvordan dyr opererer som aktører med agens. Dyrenes egenhet, handlingsmåte, og tilnærming til mennesker har blitt beskrevet detaljert for å gi en forståelse for hvordan dyrene oppnår sentrale plasser i intervensjonene som er omtalt. ANT åpner opp for å forstå dyr som noe mer enn en enhet som kun responderer på menneskelig stimuli. I noen av de empiriske eksemplene som er blitt gitt i denne oppgaven ser man tydelig hvordan dyr handler på andre måter enn menneskene ønsker, slik som når El Key plukker opp kjeglen og nekter å gi slipp på denne. I disse relasjonene skapes det gjensidige påvirkninger som konstituerer samspeillet mellom mennesker og dyr.

I kapittel 1 omtalte jeg litt av kritikken som er blitt rettet mot ANT. Noe av kritikken kan sikkert være rettfærdig, men samtidig vil jeg hevde at ANT bringer med seg gode verktøy som spesielt kan være fornuftige å ta med seg når man studerer samhandling mellom mennesker og dyr. Kolshus (2014) hevder at ANT krever et monogamt forhold. Dette vil jeg derimot si meg uenig i. I likhet med alle andre teoretiske retninger og metodologier innen antropologien, vil jeg hevde at det også er mulig å benytte seg av de verktøyene, og elementene, man finner appellerende ved ANT og kombinere disse med andre kunnskapstradisjoner innen antropologien. Jeg er enig med Kolshus i at teorier innen antropologien først og fremst har som mål å forklare noe ved hjelp av empirien (ibid), men jeg mener derimot at ANT kan gjøre nettopp dette. Dette er noe av det jeg har forsøkt å vise i denne oppgaven.

Dyreassisterte intervensjoner bli mer og mer populært i Norge. Interessen for medisin og helse er høy blant befolkningen. Halvparten av alle forskningsnyheter omhandler helse (Goldacre 2009). I en studie av den norske befolkningens forhold til forskning, vitenskap og teknologi blir medisin plassert som en av de tre viktigste fagfeltene (Ramberg et. al 2001). For kvinner var dette det viktigste fagfeltet (ibid). Den store interessen for medisin og helse blant innbyggerne i Norge åpner for økt åpenhet for dyrs mulige helsebringende effekt. DAI et alternativ som passer godt inn i vår forståelse av dyr og natur. Dyrene blir forstått som noe positivt, som entiteter som kan gi glede, trøst og hjelp. Igjennom denne oppgaven har jeg belyst flere

ulike aspekter ved DAI. De ulike manifestasjonene intervensjonene kan ha, det mangfoldige spennet av diagnosegrupper det benyttes ovenfor, de ulike grunnprinsippene man forholder seg til, og forståelsen av nytten ved DAI. Jeg har forsøkt å gi en mulig forklaring på hvorfor det akkurat nå er et såpass stort engasjement rundt DAI i Norge, gjennom å se på det generelle synet man har på samfunn-natur dikotomien. Ved å benytte meg av Pálssons (1996) modell av ulike naturforståelses-paradigmer har jeg bemerket hvordan den overhengende trusselen om globaloppvarming kan være med på å påvirke hvordan vi oppfatter dyr, og dyrenes betydning for vår hverdag.

De fleste menneskene jeg har møtt i felten har hatt en positiv holdning til dyrene som har vært involvert i de ulike intervensjonene. Noen har vist uttrykk for redsel ovenfor dyrene, slik som Kristin under HART på Stjørdal, og Espen ovenfor sauenes glupskhet når de skal mates. Men generelt har jeg opplevd at menneskene har vist en stor glede ved å få samhandle med dyrene. Gjennom hele feltarbeidet så jeg hvordan flere av brukerne, ved de ulike stedene, utviklet seg. Noen fikk bedre selvtillit, andre en bedre forståelse av sin egen sykdomstilstand, mens enkelte fikk større kroppslig beherskelse. Som antropolog kan jeg ikke måle dette, og komme med bastante bekreftelser om at det jeg opplevde som utvikling var faktisk utvikling. Men min oppfattelse av dette var også delt av de ansatte ved de ulike stedene.

Det er blitt gjort en del forskning på DAI og tilliggende områder, men det er ikke en klar konsensus om det reelle effektene av slike intervensjoner. Jeg tror dermed at det er et behov for mer forskning på feltet, helst i form av tverrfaglig forskning hvor, i min mening, antropologien har noe konkret å tilby.





## Litteraturliste

**All, A. C., Loving, G. L. og Crane, L., L.** (1999) "Animals, horseback riding, and implications for rehabilitation therapy". *Journal of Rehabilitation*. bd. 65, nr. 3, s. 49-57

**Altschiller, D.** (2011) *Animal-Assisted Therapy*. Greenwood, California.

**Boyd, K. J.** (2013) *The Language of Equus: Exploring Equine-Assisted Psychotherapy (EAP) Using the Equine Assisted Growth and Learning Association (EAGALA) Model*. Smith College School for Social Work, Northampton

**Burrows, K. E. Adams, C., L. og Spiers, S., T.** (2008) "Sentinels of Safety: Service Dogs Ensure Safety and Enhance Freedom and Well-Being for Families With Autistic Children". *Qualitative Health Research*. bd. 18, nr. 12, s.1642-1649

**Brasic, J. R** (1998) "Pets and Health". *Psychological Reports*. bd. 83 s. 1011-1024

**Cirulli, F. et. al.** (2011) "Animal-assisted interventions as innovative tools for mental health". *Ann Ist Super Sanita*. bd. 47, nr. 4, s. 341-348

**Endenburg, N. og van Lith, H. A.** (2011) "The influence of animals on the development of children". *The Veterinary Journal*. bd. 190, s. 208-214

**Freeman C. P.** (2010) "Embracing Humanimality: Deconstructing the Human/Animal Dichotomy". i G. Goodale & J. E. Black (red.). *Arguments about Animal Ethics*. (s. 11-30). Lexington Books. Lanham: [http://scholarworks.gsu.edu/cgi/viewcontent.cgi?article=1015&context=communication\\_facpub](http://scholarworks.gsu.edu/cgi/viewcontent.cgi?article=1015&context=communication_facpub)

**Goldacre, B.** (2009) *Bad Science*. Harper Collins, London

**Haila, Y.** (1999) "Biodiversity and the divide between culture and nature". *Biodiversity and Conservation*. bd 8, s. 165-181

**Jorgensen, J. G.** (1971) "On Ethics and Anthropology". *Current Anthropology*. bd. 12, nr. 3, s. 321-334

**Kolshus, T.** (2014) "Til utroskapens pris!" *Norsk Antropologisk Tidsskrift*. bd. 25, nr. 1, s. 29-32

**Kuhn, T.** (1970) *The Structure of Scientific Revolutions*. The University of Chicago Press, Chicago

**Latour, B.** (1996) "On actor-network theory: a few clarifications." *Soziale Welt*. bd. 47, s. 369-381: <http://www.bruno-latour.fr/sites/default/files/P-67%20ACTOR-NETWORK.pdf>

**Law, J.** (1992) "Notes on the Theory of the Actor-Network: Ordering, Strategy, and Heterogeneity". *Systems Practice*. bd. 5, nr. 4, s. 379-393

**Law, J.** (2009) "Actor Network Theory and Material Semiotics". *The New Blackwell Companion to Social Theory*. s. 141-158

**Lawrence, E. A.** (1995) "Cultural Perceptions of Differences Between People and Animals: A Key to Understanding Human-Animal Relationships". *Journal of American Culture*. bd. 18, nr. 3, s. 75-82

**Modlin, S. J.** (2000) "Service Dogs as Interventions: State of the Science". *Rehabilitation Nursing*. bd. 25, nr. 6, s 212- 219

**Morrison, M. L.** (2007) "Health Benefits of Animal-Assisted Interventions". *Health Practice Review*. bd. 12, nr. 11, s. 51-62

**NAT** (2013) *Norsk Antropologisk Tidsskrift* bd. 23, nr. 3–4

**NAT debatt** (2014) "Spørsmål og kommentarer fra salen" *Norsk Antropologisk Tidsskrift*. bd. 25, nr. 1, s. 43-50

**Newton, T. J.** (2002) "Creating the New Ecological Order? Elias and Actor-Network Theory". *Academy of Management Review*. bd 27. nr. 4 s. 523-540

**Oppenheim, R.** (2007) "Actor-network theory and anthropology after science, technology, and society". *Anthropological theory*. bd. 7, nr. 4, s. 471-493

**Orlove, B. S.** (1980) "Ecological Anthropology". *Annual Review of Anthropology*. bd. 9, nr. 1, s. 235-273

**Palley, L. S., O'Rourke, P. P. og Niemi, S. M.** (2010) "Mainstreaming Animal-Assisted Therapy". *ILAR Journal*. bd. 51, nr. 3, s. 199-207

**Pálsson, G.** (1996) "Human-Environmental relations: orientalism, paternalism and communalism" i Descola, P., og Pálsson, G., (red) *Nature and Society, Anthropological perspectives*, Routledge, London.

**Ramberg, I., Kallerud, E. og Nielsen, T. H.** (2001) *Befolkningens forhold til forskning, vitenskap og teknologi*. NIFU Rapport, Oslo: <http://brage.bibsys.no/xmlui/bitstream/handle/11250/273961/NIFUrapport2001-2.pdf?sequence=1>

**Riley-Curtiss, C. et. al.** (2006) "The Animal-Human Bond and Ethnic Diversity". *Social Work*. bd. 51, nr. 3, s. 257-268

**Risan, L.** (2014) "Aktør-nettverksteori er for nær, for viktig og for feilaktig til at antropologien kan la den i fred". *Norsk Antropologisk Tidsskrift*. bd. 25, nr. 1, s. 33-38

**Said, E.** (1978) *Orientalism*. Pantheon, New York

**Sahlins, M.** (1972) *Stone Age Economics*. Aldine-Atherton, Chicago

**Spradley, J. P.** (1980) *Participant Observation*. Wadsworth Cengage Learning, USA

**Serpell, J. A.** (1996) "Evidence for an association between pet behavior and owner attachment levels". *Applied Animal Behaviour Science*. bd. 47, s. 49-60.

**Serpell, J. A.** (2009) "Having Our Dog and Eating Them Too: Why Animals Are a Social Issue". *Journal of Social Issues*. bd. 65, nr. 3, s. 633-644

**Shapiro, K. og DeMello, M.** (2010) "The State of Human-Animal Studies". *Society & Animals journal*. bd. 18, nr. 3, s. 308-318

**Shipman, P.** (2010) "The Animal Connection and Human Evolution". *Current Anthropology*. bd. 51, nr. 4, s. 519-538.

**Silfverberg, G.** (2009) Hästens och hundens roll i rehabilitering och förebyggande hälsoarbete. Ersta Sköndal högskola. Stockholm: <http://www.lansforsakringar.se/globalassets/aa-global/dokument/ovrigt/aa-om-oss/forskning/00000-hast-och-hundrapport.pdf>

**Silfverberg, G. og Tillberg, P.** (2011) Ridterapi - fakta och framtid. Ersta Sköndal högskola. Stockholm: <http://ersta.sv.internetborder.se/download/18.1e24ab2e146d4b7d93c716b/1409244360336/Ridterapi-fakta-o-framtid-slutrapport.pdf>

**Sobo, E. J., Eng, B. og Kassity-Krich, N.** (2006) "Canine Visitation (Pet) Therapy. Pilot Data on Decreases in Child Pain Perception". *Journal of Holistic Nursing*. bd. 24, nr. 1, s. 51-57

**Ween, G. B.** (2014) "Teoretiske diskusjoner: Antropologien må forholde seg til ANT: Om etikk, opprinnelsesmyter og talens rett" *Norsk Antropologisk Tidsskrift*. bd. 25, nr. 1, s. 29-32

**Whittle, A. og Spicer, A.** (2008) "Is Actor Network Theory Critique?". *Organization Studies*. bd 29, nr. 4, s. 611-629.

## *Internettkilder*

**AntrozoologiSenteret** (2014) Dyreassisterte intervensjoner. Tilgjengelig fra <<http://azs.no/dyr-og-menneskeantrozoologi-2/dyreassisterte-intervensjoner/>> [03.02.14]

**AntrozoologiSenteret** (2015) Hvem er vi. Tilgjengelig fra <<http://azs.no/om-oss/hvem-er-vi/>> [17.03.15]

**NDSS** (2014) Speech & Language Therapy for Children & Adolescents with Down Syndrom. Tilgjengelig fra <<http://www.ndss.org/Resources/Therapies-Development/Speech-Language-Therapy/Speech-Language-Therapy-for-Children--Adolescents-with-Down-Syndrome/>> [30.10.14]

**NODAT** (2014) Om oss. Tilgjengelig fra <<http://www.nodat.no/about/>> [08.05.14]

**REK** (2013) Tilgjengelig fra <<https://helseforskning.etikkom.no/>> [10.09.13]

**IPCC** (2015) Tilgjengelig fra <<http://www.ipcc.ch/>> [25.04.15]

**Svanemerket** (2015) Produktets lange reise. Tilgjengelig fra <<http://www.svanemerket.no/om-svanemerket/livslopet/svanemerket/>> [04.05.15]

**Miljøfyrtårn** (2015) Dette er Miljøfyrtårn. Tilgjengelig fra <<http://www.miljofyrtarn.no/detteer/>> [04.05.15]

## **Liste over vedlegg**

**1 Forkortelser**

**2 Forklaring av tegnet “hest svart”**

**3 Forklaring av tegnet “se på meg”**



# Vedlegg 1

## Forkortelser

DAI: Dyreassistert intervensjon

DAA: Dyreassistert aktivitet

DAT: Dyreassistert terapi

DAP: Dyreassistert pedagogikk

HART: Hesteassistert relasjonsterapi

RKSF: Regionalt Kompetansesenter for Spiseforstyrrelser

ANT: Aktør-nettverkteori

NAT: Norsk Antropologisk Tidsskrift

AZS: AntrozoologiSenteret

REK: Regional Etisk Komité





## Vedlegg 2

Følgende tekster (vedlegg 2 og 3) er skrevet av Marte Hegstad som er offentlig godkjent døvetolk. For å gi en detaljert beskrivelse av hvordan Even kommuniserer gjennom bruk av tegn ba jeg henne lage denne teksten, det er også hun som er avbildet på alle illustrasjonsbildene. Jeg gav henne tydelig forklaring av hvordan Even benytter tegnene, og hvilke håndbevegelser han gjorde

### Setningen "Hest-Svart"

(NB. Rent grammatikalsk er denne setningen ufullstendig på rent tegnspråk).

# Tegn for "hest"



Foto: Are Hegstad

#### *Håndform og posisjon*

Venstre hånd: Flat hånd med vertikal posisjon, i magehøyde, midtsentrert på kroppen

Høyre hånd: Flat hånd som spriker mellom 3. og 4. finger, med vertikal posisjon, i magehøyde, midtsentrert på kroppen

## *Bevegelse*

Venstre hånd: Beveges lett opp og ned i en glidende kutte-bevegelse

Høyre hånd: 3. og 4. finger omslutter venstre hånd, hånda beveges opp og ned

## *Substituering/ikonisitet*

Venstre hånd: Substituerer og er et ikonisk bilde på en stående hest. Opp-og-ned-bevegelsen substituerer bevegelsen en hest får når en rytter rir på den.

Høyre hånd: Fingrene som omslutter venstre hånd substituerer og er et ikonisk bilde på føttene på en hest, og resten av hånda substituerer rytteren. Opp-og-ned-bevegelsen på hånda substituerer bevegelsen til en rytter.

## *Munnstilling*

Lukket munn. (På et rent tegnspråk ville munnen mimet ordet "hest", som ordbildet ville sett ut om vi hadde uttalt det på norsk talespråk).

## **Tegn for "svart"**

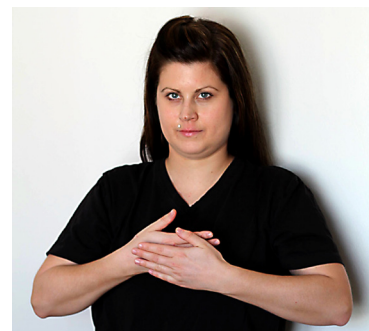


Foto: Are Hegstad

## *Håndform og posisjon*

Venstre hånd: Flat hånd med håndbaken vendt bort fra kroppen, posisjonert til venstre for venstre del av panna. Armstillingen er 90 grader vertikal.

Høyre hånd: Flat hånd med håndbaken vendt bort fra kroppen, posisjonert til høyre for høyre del av panna. Armstillingen er 90 grader vertikal

### *Bevegelse*

Venstre hånd: Den flate hånden beveges fra en armstilling som er 90 grader vertikal til venstre for venstre del av pannen, i en nedadgående bue, til ca. 180 grader horisontal og ender opp ved høyre del av bryst/øverste del av mage.

Høyre hånd: Den flate hånden beveges fra en armstilling som er 90 grader vertikal til høyre for høyre del av pannen, i en nedadgående bue, til ca. 180 grader horisontal og ender opp ved venstre del av bryst/øverste del av mage

### *Substituering/ikonisitet*

Begge hendene substituerer og er et ikonisk bilde på et mørke som dekker for hode og kropp

### *Munnstilling*

Lukket munn. (På et rent tegnspråk ville munnen mimet ordet "svart", som ordbildet ville sett ut om vi hadde uttalt det på norsk talespråk).



## Vedlegg 3

### Setningen ”Se (på) meg”

NB. Her kuttet brukeren ut tegnet for preposisjonen ”på”, da preposisjonen ligger implisitt i tegnet for ”meg” i denne sammenheng.

# Tegn for ”se”



Foto: Are Hegstad

#### *Håndform og posisjon*

Venstre hånd: -

Høyre hånd: Knyttneve med pekefinger og 3. finger vendt ut. Armen i 90 grader vertikal stilling, foran øynene, med håndbaken ut

#### *Bevegelse*

Venstre hånd: -

Høyre hånd: Føres horisontalt ut fra hodet/øynene og framover i ca. ½ meter

### *Substituering/ikonisitet*

Venstre hånd: -

Høyre hånd: De to fingrene substituerer og er et ikonisk bilde på de to øynene/ synet som "ser" framover ut fra hodet

### *Munnstilling*

Lukket munn. (På et rent tegnspråk ville munnen mimet ordet "se", som ordbildet ville sett ut om vi hadde uttalt det på norsk talespråk).

# Tegn for "meg"



Foto: Are Hegstad

## *Håndform og posisjon*

Venstre hånd: -

Høyre hånd: Hånd formet som om en skal peke på noe med pekefingeren. Pekefinger er vendt mot kroppen til tegneren, litt ut fra kroppen og i brysthøyde

## *Bevegelse*

Venstre hånd: -

Høyre hånd: Hånden føres inn mot kroppen til den (så vidt) berører brystet

## *Substituering/ikonisitet*

Venstre hånd: -

Høyre hånd: Her henviser tegneren konkret til seg selv ved å peke på seg selv

## *Munnstilling*

Lukket munn. (Slik ville det også vært på rent tegnspråk).

