

HØYT OG LAVT

urbane boliger for store og små

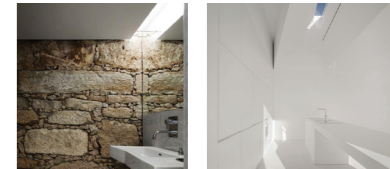
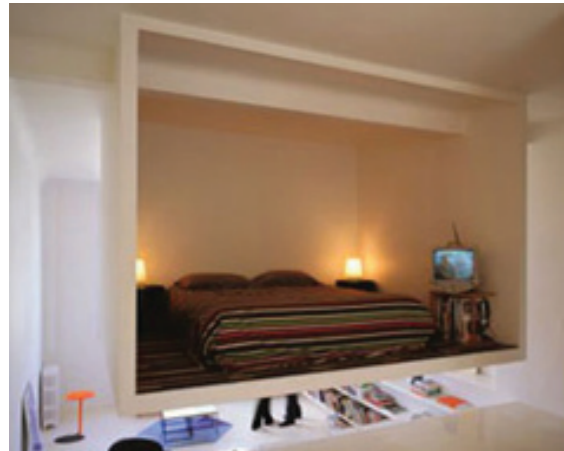
inspirasjon

Inspirasjon | Våren 2014 | Stine Glennås

Hovedveileder: Gro Rødne
Biveileder: Eli Støa

inspirasjonsbilder

sove

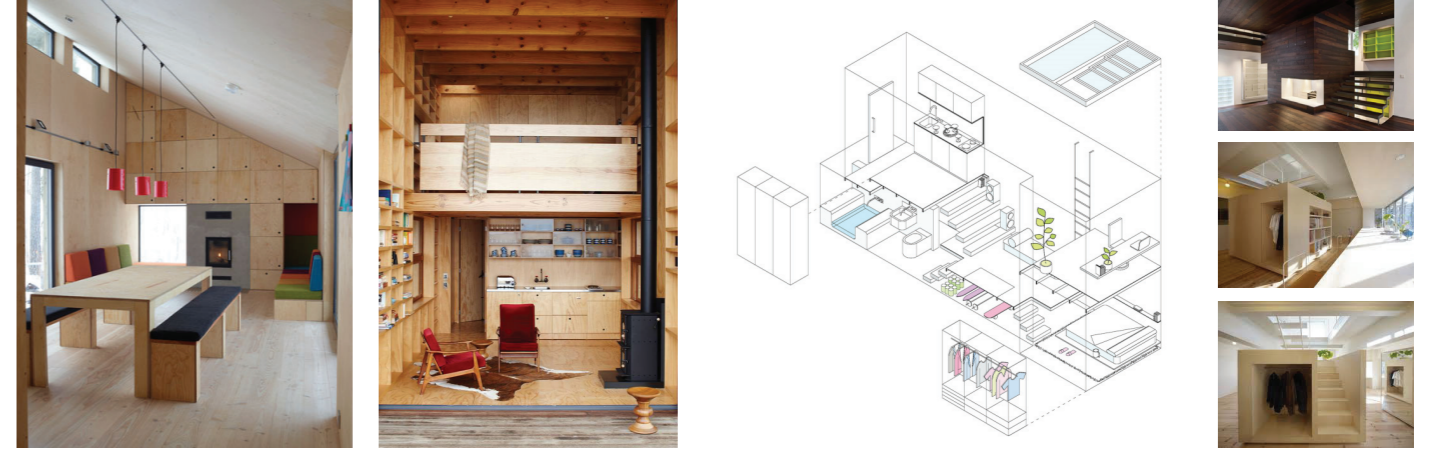


vaske seg/bade

bevege seg vertikalt/oppbevare



bevege seg vertikalt/oppbevare



inspirasjonsprosjekter

Parkveien 5

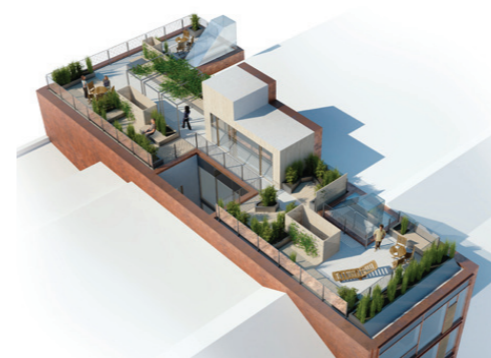
KIMA arkitektur AS

Et svært vellykket Infill-prosjekt er byboligene i Parkveien 5 i Oslo. Oppdragsgiver Infill AS samarbeidet her med KIMA arkitektur AS. Prosjektet ble nominert til EUs *Mies van der Rohe Award* i 2013 og mottok Oslo bys arkitekturpris i 2012. I juryens begrunnelse heter det: *"Prosjektet utstråler en nyskapende, urban karakter som bør inspirere til nytenkning i videreutvikling av byens boligarkitektur". Videre sier juryen at "Utvikleren har på en tilsynelatende smal og ubrukelig tomt, klart å utforme et vakkert og funksjonelt bygg med ni flotte leiligheter."*

Tomten har en bredde på 7,2 meter og en dybde på 28 meter. Forsiden av tomten henvender seg til en urban situasjon i Parkveien, mens baksiden ligger ut mot Oda Kroghs barndomshjem på kollen i Grønnegata. Prosjektet har et totalareal på 1000 m² og består av 9 leiligheter i varierende størrelser. I øverste etasje er det to store leiligheter, den ene på 93m² og den andre på 137m² fordelt over to plan. Begge

leilighetene har trapp opp til privat takhage. På takplanet er det også etablert felles oppholdsareal til beboerne. Intensjonen har vært *"å skape en frodig takhage med varierte uterom, slik at arealene kan benyttes komfortabelt av flere beboere samtidig"*.

Et åpent bakkeplan muliggjør gjennomgang til bakgården og ivaretar dermed etablerte traseer til og fra nabobebyggelse og gir adkomst til parkering. En lyssjakt i midten av bygget gir naturlig daglys og muliggjør belysning av leilighetene fra to sider. På bakkeplan finner vi også Norges minste galleri, *Galleri Infill*, som skal bidra til å gi liv til gatemiljøet.



Dælenenggata 36

Element arkitekter AS

Et annet Infill-prosjekt under utvikling er Dælenenggata 36 i Oslo. Prosjektet er utført av Element Arkitekter AS. Hjørnetomten ligger langs et grøntdrag fra Torshovdalen mot sentrum og inntil en gammel branngrav. Prosjektet har et totalareal på 1750 m² og består av 21 leiligheter fra 34m² til 99m². Prosjektet har en felles takhage med fjordutsikt i tillegg til private takparseller. Grøntarealene i takhagen har en jorddybde på 50 cm. Slik får man en ordentlig hage med trær og busker der man også kan dyrke grønnsaker.

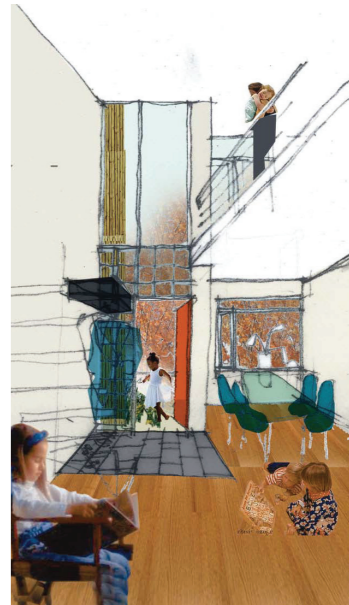
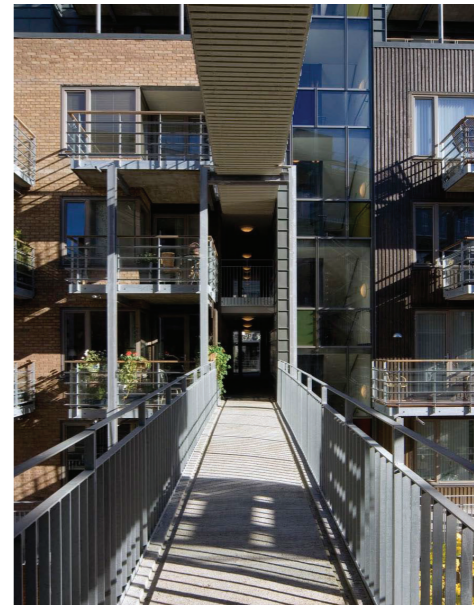
Fasaden består av resirkulert aluminium og tre lag glass med kunststrykk som gir en virkning av løvverk som filtrerer lyset. Ideen bak fasaden er å gi det grønne tilbake til byen, både fysisk og symbolsk. "Det levende grønne" er representert ved takhagen og "Det symbolske grønne" er representert ved fasadene ut mot gaten og parken. Fasaden løser også tekniske og funksjonelle utfordringer som støyreduksjon og rekkverk til balkongene.



Barn i By

Svein Skibnes Arkitektkontor AS

Prosjektet på Nedre Elvehavn i Trondheim ble utarbeidet som et medvirkningsprosjekt, der barnefamilier deltok i prosjekteringsfasen. Etter prosessen ble det skrevet en forskningsrapport (jfr. *Kunnskapsbase*) der konklusjonen var at mange barnefamilier kunne tenke seg å bo på Nedre Elvehavn dersom visse kriterier ble tilfredstilt: overkommelig pris, barnehage i området, et miljø med flere barnefamilier, trygge lekearealer, gode fellesrom og bildele-ordning. I arkitektenes beskrivelse står det: *"Bygningene ble organisert rundt et sikret gårdrom som åpnet seg mot sør og med barnehage i 1. etasje. Prosjektet består av flere typer boliger. Dette sikrer en variert beboersammensetting, samtidig som familieboligene passer i de nederste etasjene hvor også kvadratmeterprisen er lavest. Leilighetene ble gjort arealeffektive samtidig som de fikk et luftig preg. Litt av det arealet man sparte i hver leilighet kunne legges inn som fellesareal i grendahus, vaskerom og grov-vaskerom. Det ble utviklet et prinsipp slik at deler av boligen kan leies ut. Dette gir både en økonomisk starthjelp og en innebygget utvidelse."*



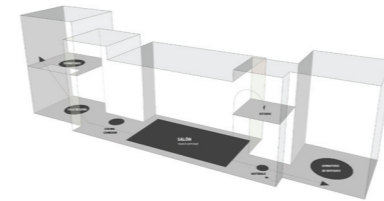
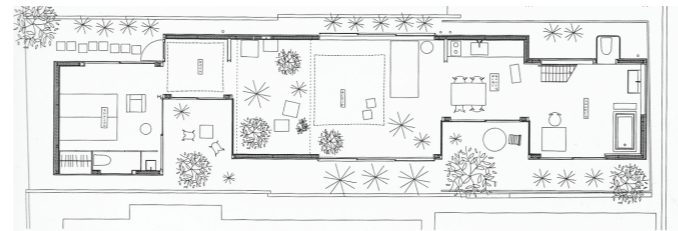
House A

Ryue Nishizawa, SANAA

Det japanske arkitektfirmaet SANAA har tegnet noen interessante prosjekter i Tokyo der forholdet mellom byen og beboer blir utfordret. House A (2006), tegnet av Ryue Nishizawa, ligger i sentrum av Tokyo på en smal, avlang tomt. Tomten får hovedsakelig lys fra sør, der det tette bylandskapet åpnes. Rommene er plassert som ulike volumer på tomten, med vekslende avstand til nabobygget, noe som gjør at lyset slipper ned i hvert areal. Formen på rommene ble bestemt ut i fra deres funksjon og innredning. Rommene er ment å brukes både til sirkulasjon og opphold.

Kunden bodde alene og ønsket et design som kunne legge til rette for sosialt samvær og plass til overnattingsgjester. Nishizawa tegnet derfor rom som beholdt stuens karakter og oppnådde et hierarki av soner ved å skille mellom ulike takhøyder. Rommene kan avgrensnes ytterligere ved hjelp av tynne, sløraktige gardiner. I dette prosjektet bryter Nishizawa

med tradisjonelle boligkonvensjoner. Det er flytende overganger mellom de ulike arealene i boligen og mellom ute og inne. Et badekar er plassert sammen med arbeidsplassen, kun adskilt med et dusjforheng. Store vindusflater og åpninger visker ut skillet mellom omgivelsene og bygget. Bygget har en letthet og arealene har god tilgang på dagslys.

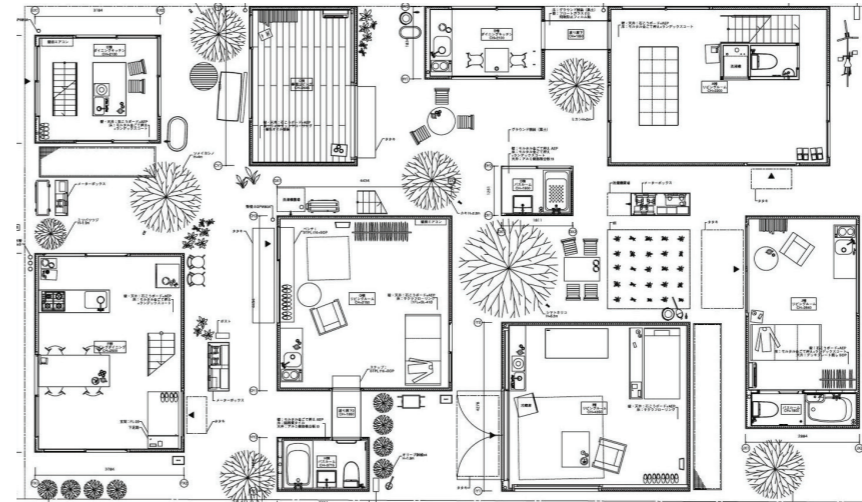


Moriyama House

Ryue Nishizawa, SANAA

Moriyama House i Tokyo (2005) utfordrer grensene mellom beboer og byen ytterligere. Boligprosjektet er utformet som ti volumer i en struktur som gjør at prosjektet likner en liten by. Bofunksjonene er fordelt i de ulike volumene. Et volum rommer soveplass, et annet spiseplass og et tredje bad. Det resterende arealet mellom volumene utgjør individuelle hager som er åpne til omgivelsene. Komposisjonen skaper en unik atmosfære og en kontakt mellom boligene og den omliggende urbane strukturen. Gjennom vindusflater i ulike høyder eksponeres beboerne for byen og omvendt. Enhetene er generelle og rommenes funksjon kan endres etter behov.

Ved å dele boligen inn i mindre volum reverserer Nishizawa trenden mot omgivelser dominert av store bygg. Materialiteten i begge byggene skiller byggene fra de omliggende byggene, og skalaen til byggene skaper en sterk kontakt med de omliggende urbane omgivelsene.



House NA

Sou Fujimoto Architects

House NA i Tokyo (2010) er inspirert av treets struktur og designet for et ungt par. Boligen har et lett og transparent uttrykk, en sterk kontrast til omliggende bygg i betong. Det romslige interiøret er satt sammen av 21 individuelle gulvplater plassert i ulike nivåer. Dette tilfredstiller kundens ønske om å bo som nomader i eget hjem. Gulvplatene er forbundet av ulike trapper og stiger, både permanente og fleksible. Nivåforskjellene og det løst definerte romprogrammet skaper en atmosfære der ulike aktiviteter kan finne sted. Strukturen kan fungere som sirkulasjon, gi sitteplasser og lagringsplass. Nivåforskjellene og variasjonen skaper en helt spesiell opplevelse og en dynamisk og spennende bolig.

Arkitekten uttaler følgende om prosjektet:

"The intriguing point of a tree is that these places are not hermetically isolated but are connected to one another in its unique relativity. To hear one's voice from across and above, hopping over to another branch, a discussion taking place

across branches by members from separate branches. These are some of the moments of richness encountered through such spatially dense living."



Refleksjon

Ved å bygge på vanskelige tomter utfordres arkitektene til nytenkning og til alternativ utforming av boligene. Å få nok dagslys inn i boligen er en utfordring ved smale tomter. Mangel på dagslys vil kunne svekke livskvaliteten til beboeren. I *Parkveien 5*, en smal og vanskelig tomt, er dagslysproblematikken løst med en lyssjakt i midten av bygget. Denne muliggjør gjennomlys helt ned til bakkeplanet, samt belysning fra to sider inn i leilighetene. Dette grepet utnytter vertikaliteten i tomten og hever kvaliteten på boligene.

Parkveien 5 gir noe tilbake til byen ved å gjøre bakkeplanet offentlig. Et galleri inviterer til interaksjon med gaten. Valg av material og utforming av fasaden gir et estetisk tilskudd til omgivelsene og bidrar til å puste liv i gateløpet.

Dælenenggata 36 tilbyr en takhage med 50 cm jorddybde slik at man kan dyrke sin egen mat midt i byen. Som et supplement

til byens grønne lunger og et lite stykke natur i byen vil takhagen by på nye boligopplevelser for beboerne.

Gode rom, lys og trygghet er viktig for å skape god livskvalitet. Variasjon i omgivelsene kan også bidra til bedre boligopplevelser. I både *House A*, *House NA* og *Moriyama House* utfordrer arkitektene boligkonvensjonene og innbyr til annerledes boformer. Ved bruk av ulike takhøyder kan plassen utnyttes bedre, og sekvenser av ulike romhøyder vil skape en følelse av variasjon og spenning i boligen.

I *House A*, som i *Parkveien 5*, er atrium brukt for å få lys ned i rommene, noe som også skaper dynamikk mellom volumene i bygget. Sirkulasjonsarealet er redusert ved at man kan benytte seg av oppholdsrommene for gjennomgang. Slik vil boligen fremstå som lett, åpen og romslig. *Moriyama House* bryter med tradisjonelle boformer ved at boligen er delt opp i enheter. Dette

skaper interessante rom mellom volumene og inviterer til en ny måte å bo på. Skillet mellom ute og inne blir mindre, og forholdet mellom beboer og byen blir sterkere.

Fellesskap med mennesker og et godt forhold til naboene bidrar til en bedre bosituasjon. Å bo tett i byen åpner for muligheter til deling av fellesareal og fellesfunksjoner som igjen bringer beboere i kontakt. Ved å utnytte løsninger for deling kan arealet i de enkelte boenhetene reduseres. I *Barn i By* prosjektet har arealet som ble spart i de arealeffektive leilighetene blitt utnyttet til felles vaskerom og grendahus. Slike fellesløsninger bidrar til at beboerne møtes i hverdagen og kan utvikle et godt naboskap. Prinsippet med utleiedel i leilighetene kan være et godt tilskudd i økonomien for barnefamiliene, og arealet kan utnyttes ved behov for mer plass.

kilder

bøker

Borasi, Giovanna (2008) *Some ideas on living in London and Tokyo: Stephen Taylor – Ryue Nishizawa*. Canada: Canadian Centre for Architecture, Lars Müllers Publishers

internett

Infill AS

URL: <http://infill.no/>

(Lest 14.01.14)

Campbell-Dollaghan, Kelly (2013) 10 Japanese Micro Homes That Redefine Living Small. *Gizmodo*

URL: <http://gizmodo.com/10-japanese-kyosho-jutaku-micro-homes-that-redefine-l-504374362>

(Lest 18.01.14)

Frøytiog, Bente (2011) Klemmer inn nye hus. *Dagbladet*

URL: <http://www.dagbladet.no/2011/06/24/magasinet/sondag/arkitektur/byggebransjen/design/17053097/>

(Lest 18.01.14)

Sande, Solfried (2013) Infill- Arkitektur for fremtiden. *Hus & Bolig*

URL: <http://www.huseierne.no/hus-bolig/tema/bolig/bevaring/infill--arkitektur--for-fremtiden>

(Lest 20.01.14)

