



*Modellfoto 1:1000*

# FengArk

VESTFOLD FENGSEL

Masteroppgave  
Fakultet for Arkitektur og Billedkunst  
NTNU  
Veileder Ragnhild Aslaksen  
vår 2014

Torbjørn Våge  
Julie C. Seip



Modellfoto 1:1000

FengArk  
**VESTFOLD FENGSEL**

Vestfold fengsel ligger på en hylle i landskapet med en duvende åsrygg i bakkant som skjerner mot fylkesveien, og en utsprengt bergvegg som stuper ned til Skoppum jernbanestasjon i front. Landskapet krummer seg rundt åsryggen, og trapper seg ned mot Horten og havet i øst. I forkant av fengselsmuren ligger åpen soning orientert som en buffer mot Skoppum sentrum i syd, samt logistikk-lager og butikk for salg av varer produsert i fengselet.

Konseptet baserer seg på en tredeling av bygningsmassen - den tunge trygge sikre borgen i betong som favner kjernefunksjoner samt funksjoner som krever særlig høy sikkerhet, de lange horisontale gangbroene gjennom naturen som skiller bo og virke, og de lette boseksjonene som svever over skogbunnen. Fengselet tar sikte på soning med mer frihet, flere inntrykk og større utfoldelse.

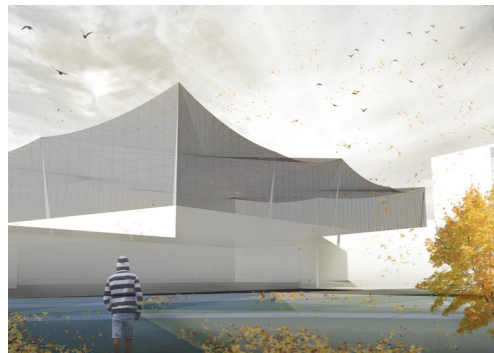
Prosjektet har tatt utgangspunkt i et anonymisert romprogram fra Statsbygg.

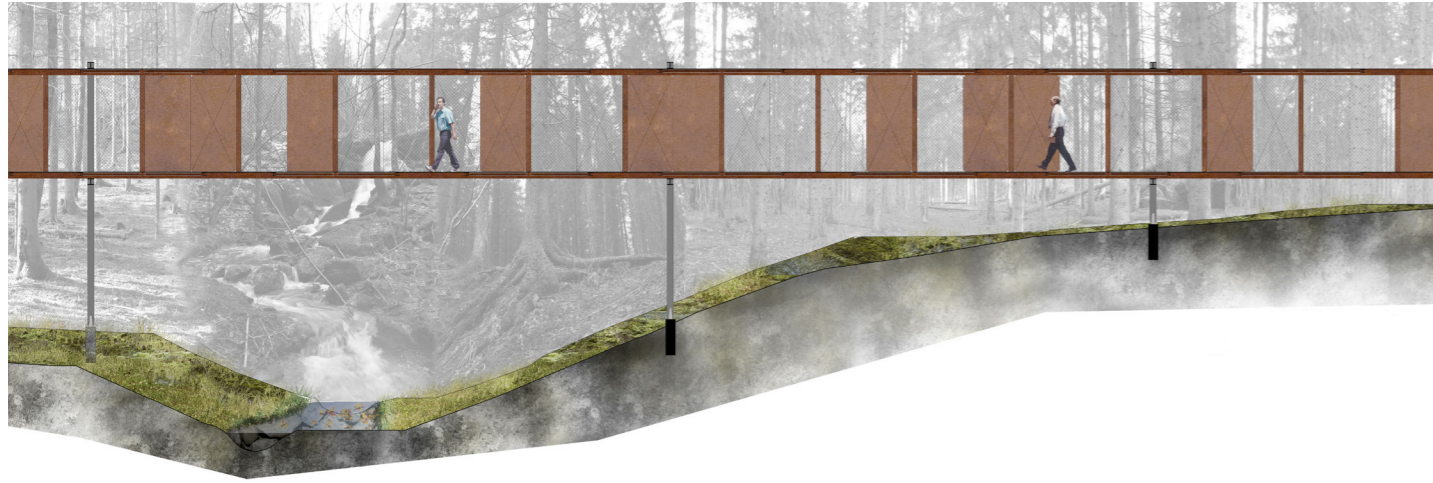




## BORGEN

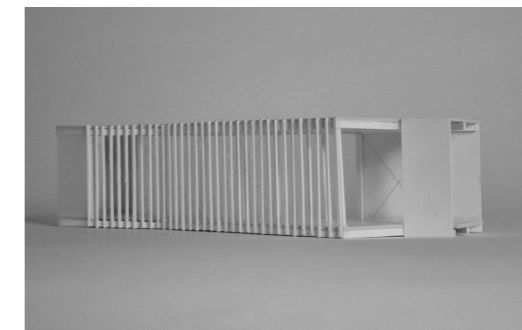
Når man nærmer seg fengselets eneste inngang; porten - markert med store mosegrodde skytestener fra tomten - ser man administrasjonsbygget i nordøst, kantinebroen i midten, aktivitetstårnet i syd og den blåkleddde lette særavdelingen. Konseptet trekker den obligatoriske ringmuren inn, og lar denne danne bygningsmassen. Dette gir fengselet en fasade ut mot resten av verden, en identitet, samtidig som det dannes et mer intimt og oversiktlig område innenfor muren. Området i midten, kjernen i prosjektet, er et stort torg - et symbol på fellesskap. Utfra åsryggen i bakkant av prosjektet troner idrettsbanen opp på en utsprengt hylle i terrenget. Mur som bygningsmasse gir også mulighet for å se ut på verden - hvor horisonten ikke er en seks meter høy betongmur. Fasadene er i lys betong som brytes opp av store vindusfelt og luftebalkonger ut mot torget og fellesskapet.

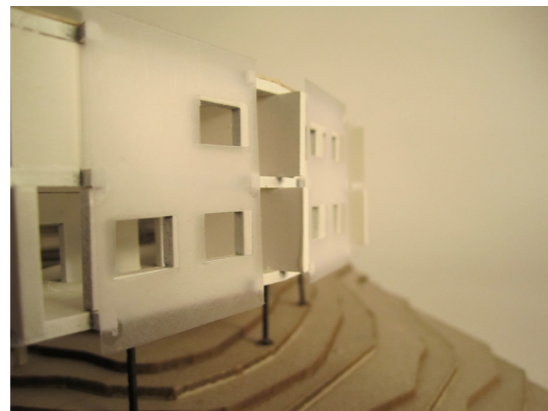
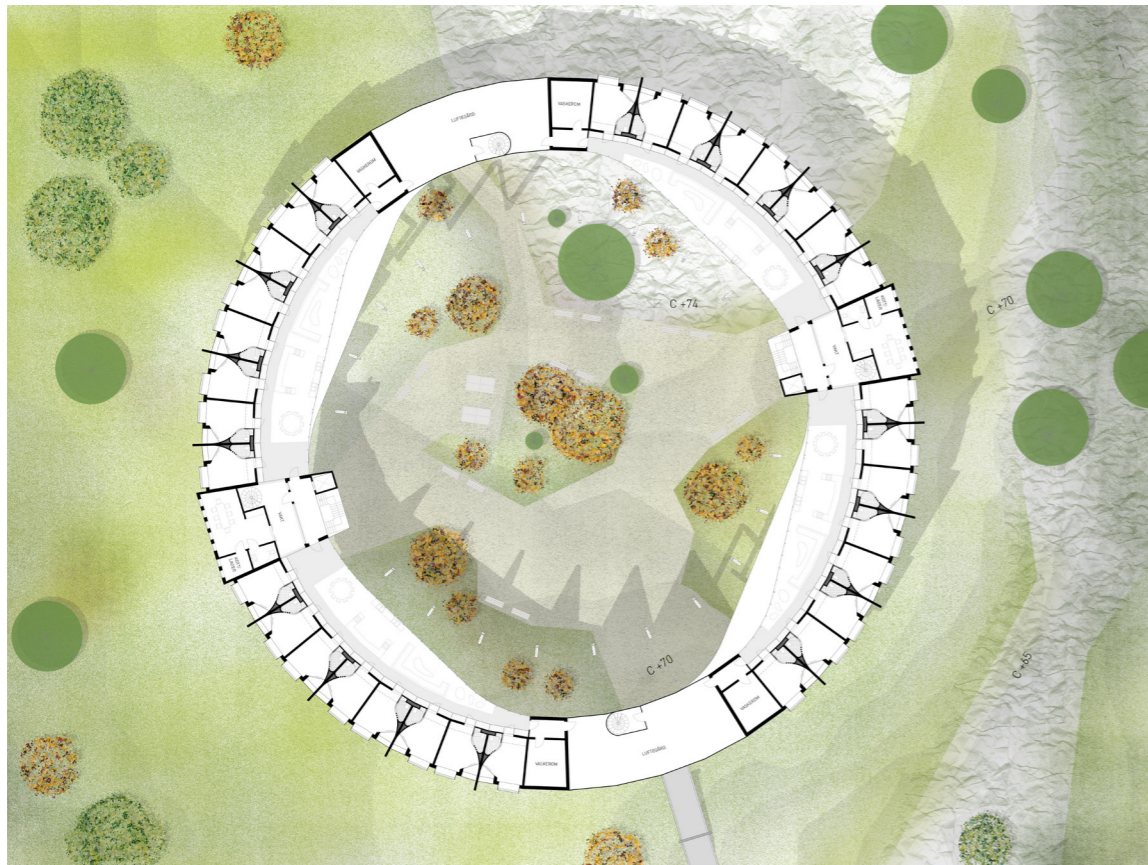




## GANGBROENE

Mellom borgen og bosirkene løper det lange horisontale broer innkapslet i cortenstålplater, netting og glass for å hindre flukt. Denne vandringen gjennom skogen fører de innsatte under trekronene - over skogbunn, bekk og fossefall - det gir en rikere hverdag og et skille mellom dagens sekvenser. Gangbroene er ment å tilføre et mentalt rom som ikke gis i dagens fengsler - muligheten til å rusle alene gjennom skogen, eller slå av en prat ved et fossefall - en følelse av frihet.

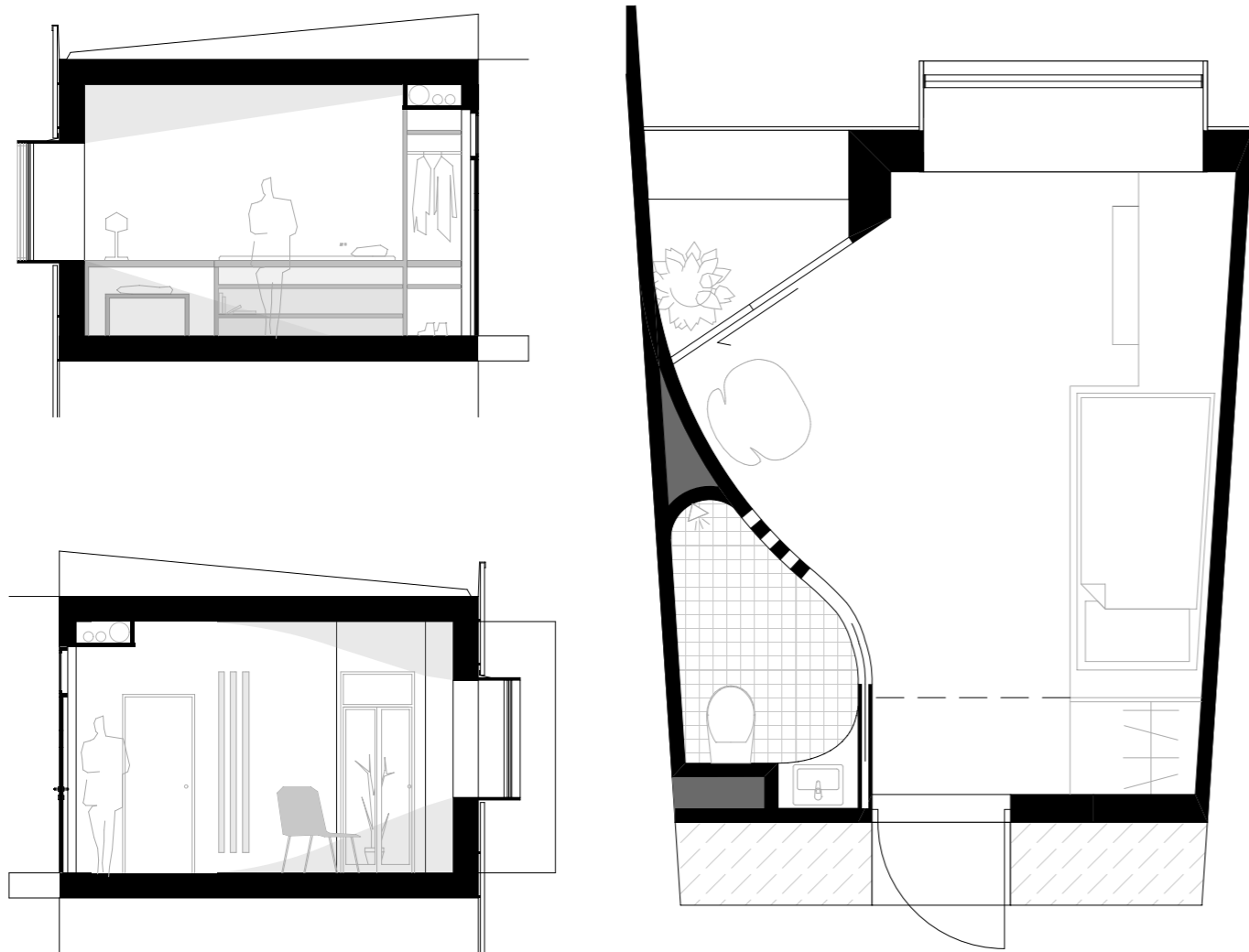




## BOSIRKELEN

Gangbroene ender i de lette boseksjonene; betongsirkler av celler som hviler på lave søyler rundt koller i skoglandskapet. Sirkelformen er sluttet, og mellom bygningsmasse og bakke løper det et transparent gjerde som danner et sikkert uteområde i naturen. Sirkelen er gradert fra små offentlige torg i kjernen til åpne fellesrom og videre til lukkede private celler ytterst med utsikt ut til landskapsrommet. Fellesrommene rammer inn, og blir en del av botorgene, samtidig som formen gir god oversikt fra vaktrommene.





## CELLE

Fra fellesrommet kommer den innsatte inn midt på kortveggen - rett innenfor døren er taket senket ned 30 cm for å forsterke følelsen av rommets utpust. Den ene veggen er gitt en organisk form som buer seg rundt baderommet og fortsetter i en bevegelse ut glassdøren til luftebalkongen - veggen bidrar til å binde uterom og innerommet sammen, og hvisker ut skillet mellom ute og inne. Innfelt i veggen er det lange tynne vinduer av frosted glass som gir en diffus kontakt mellom rom og bad. Fasadens horisontale metallbånd tjener som gitter for luftebalkongen, og kaster skygge inn på den organiske veggen. Luftebalkongen er unik i fengselsammenheng.

