

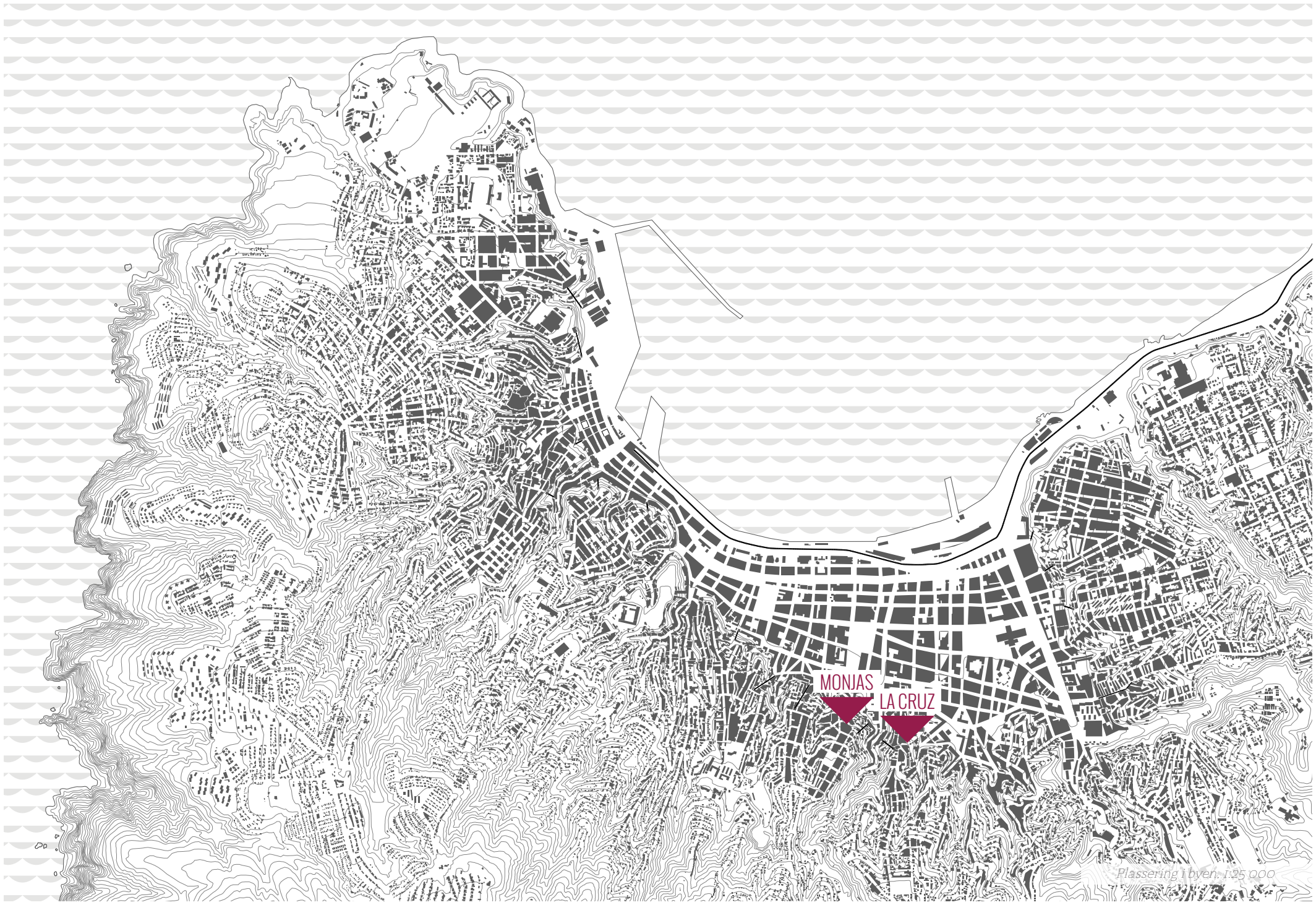
M|O|N|J|A|S & L|A C|R|U|Z

Analysar og utvikling



INNHold

06	DAGENS SITUASJON REGISTRERING OG KARTLEGGING
18	FOTO ASCENSOREN OG OMEGN
28	ANALYSER DEMOGRAFI OG TOPOGRAFI
40	PROSJEKTERING IDESKISSER OG MODELLSTUDIER
70	RESULTAT PROSJEKT
78	REFERANSER PROSJEKTER OG INSPIRASJON
88	KILDER ARTIKLER, NETTSIDER, BILDER



MONJAS
LA CRUZ

DAGENS SITUASJON

REGISTRERINGER OG KARTLEGGING

Cerro Monjas er en residensiell ås. Ved foten av åsen finner vi klosteret Hermanas del Sagrado Corazón de Jesús. Hovedattraksjonen i området er Ascensor Monjas, en trekonstruksjon bygget i 1912. Toppstasjonen knytter seg på gata med en bro.

Mellom Cerro Monjas og Cerro La VCruz finner vi Avenida Francia, en stor tverrgate i byen som går opp til starten av Avenida Alemania.

PARQUE ITALIA

BUNNSTASJON MONJAS

TOPPSTASJON MONJAS

AVENIDA ALEMANIA

SKOLE

PARK OG IDRETTSBANE

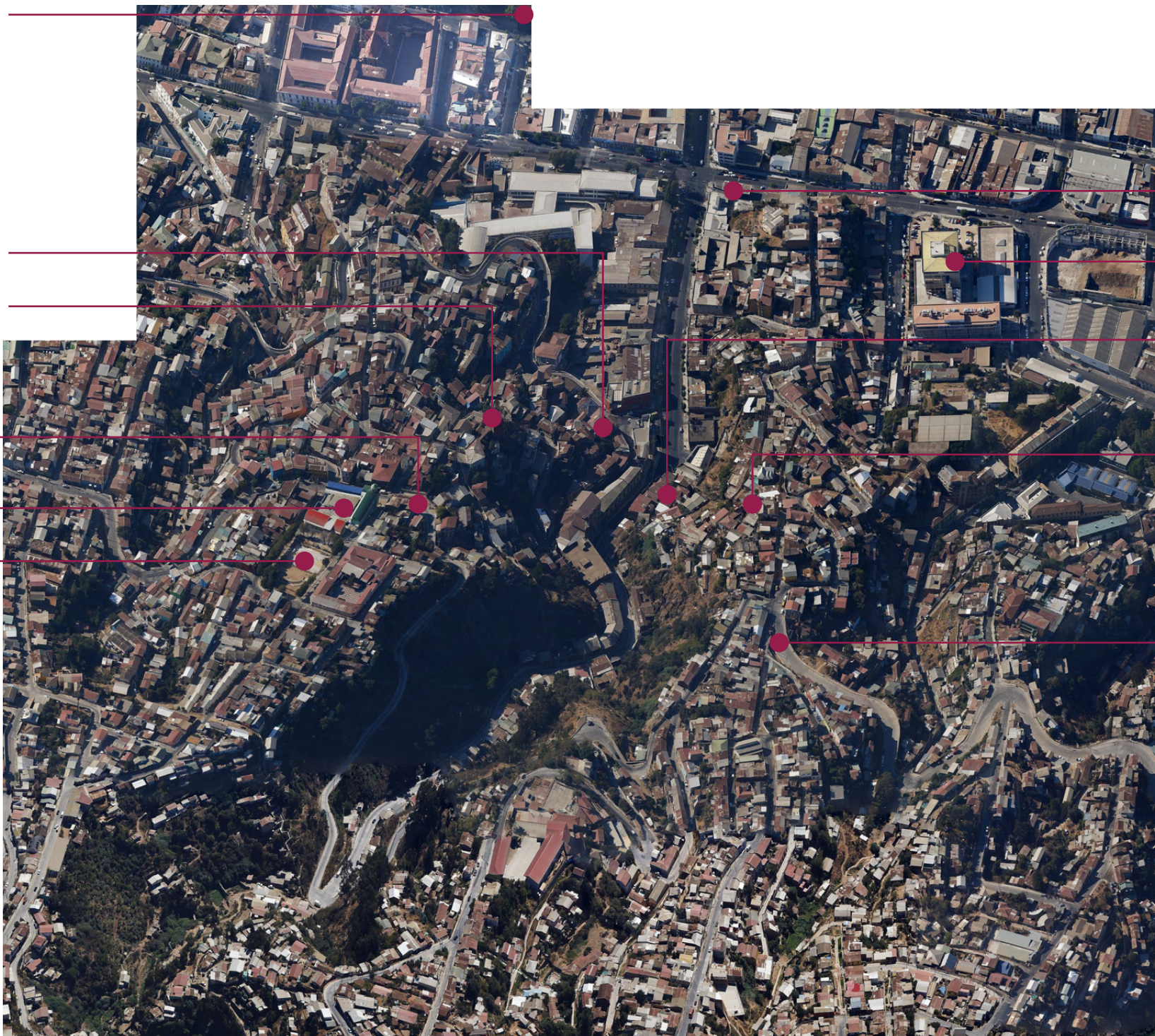
BENSINSTASJON

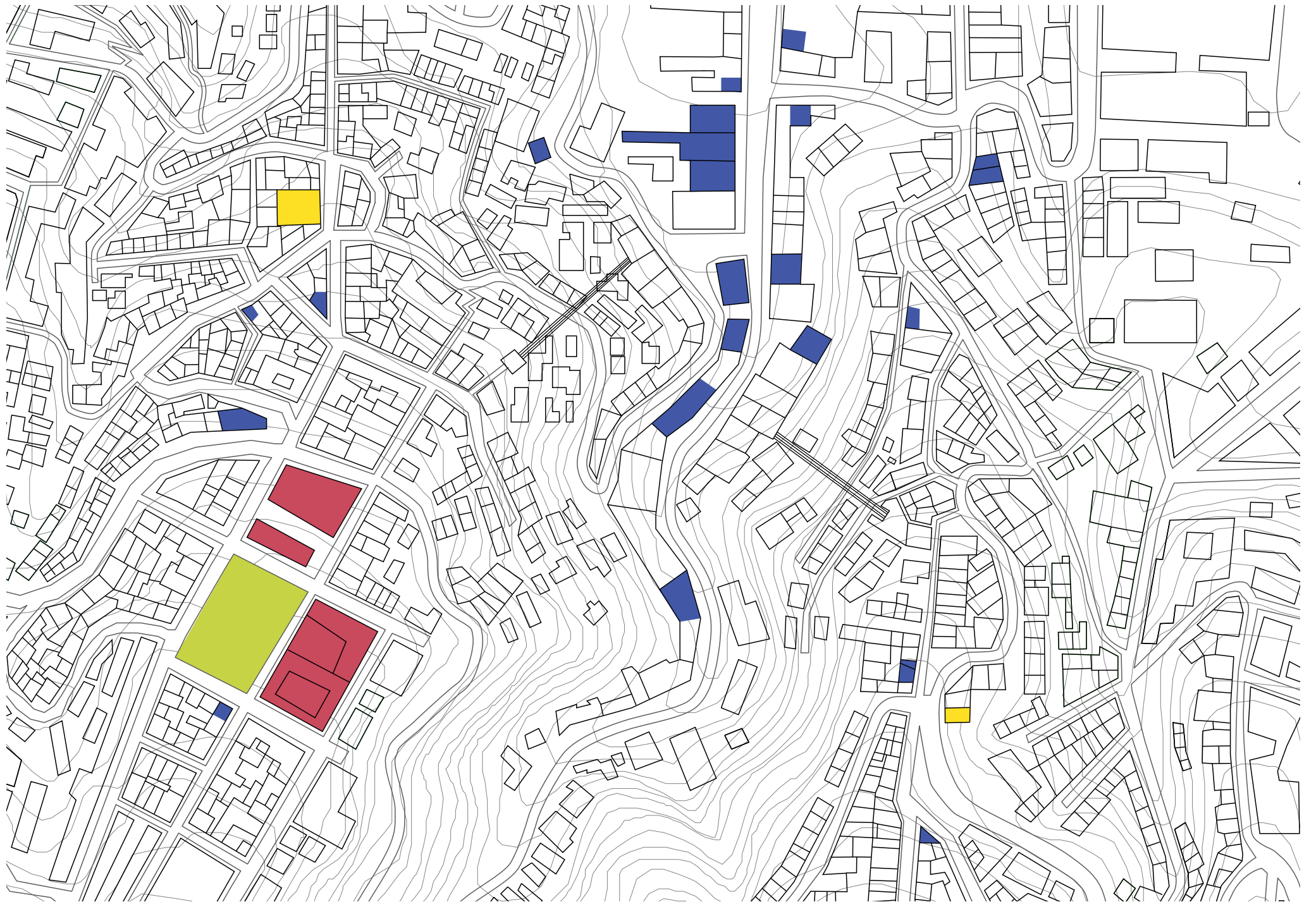
SYKEHUS

BUNNSTASJON LA CRUZ

TOPPSTASJON LA CRUZ

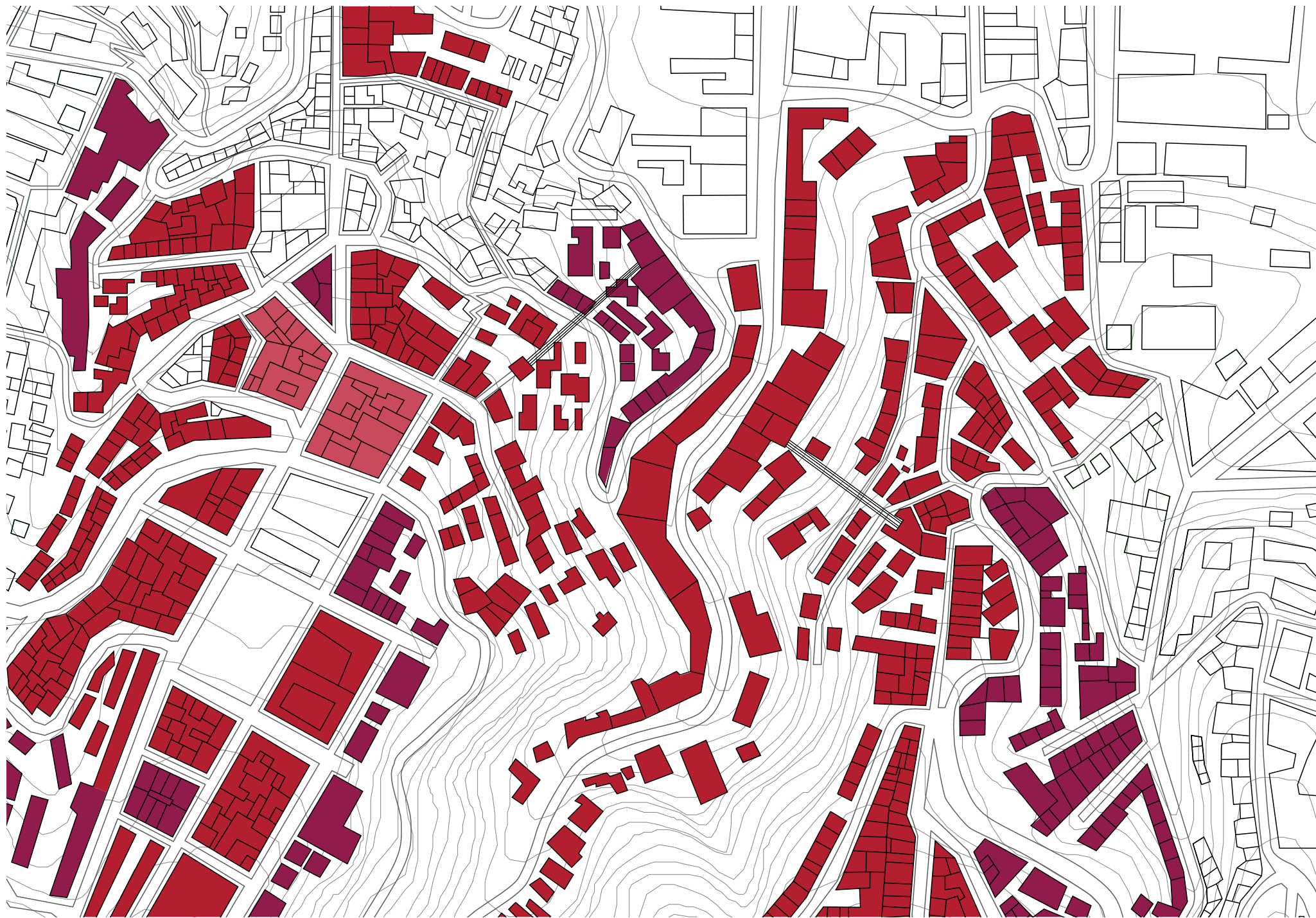
AVENIDA ALEMANIA





■ Utdanning ■ Næring ■ Offentlige plasser ■ Idrett

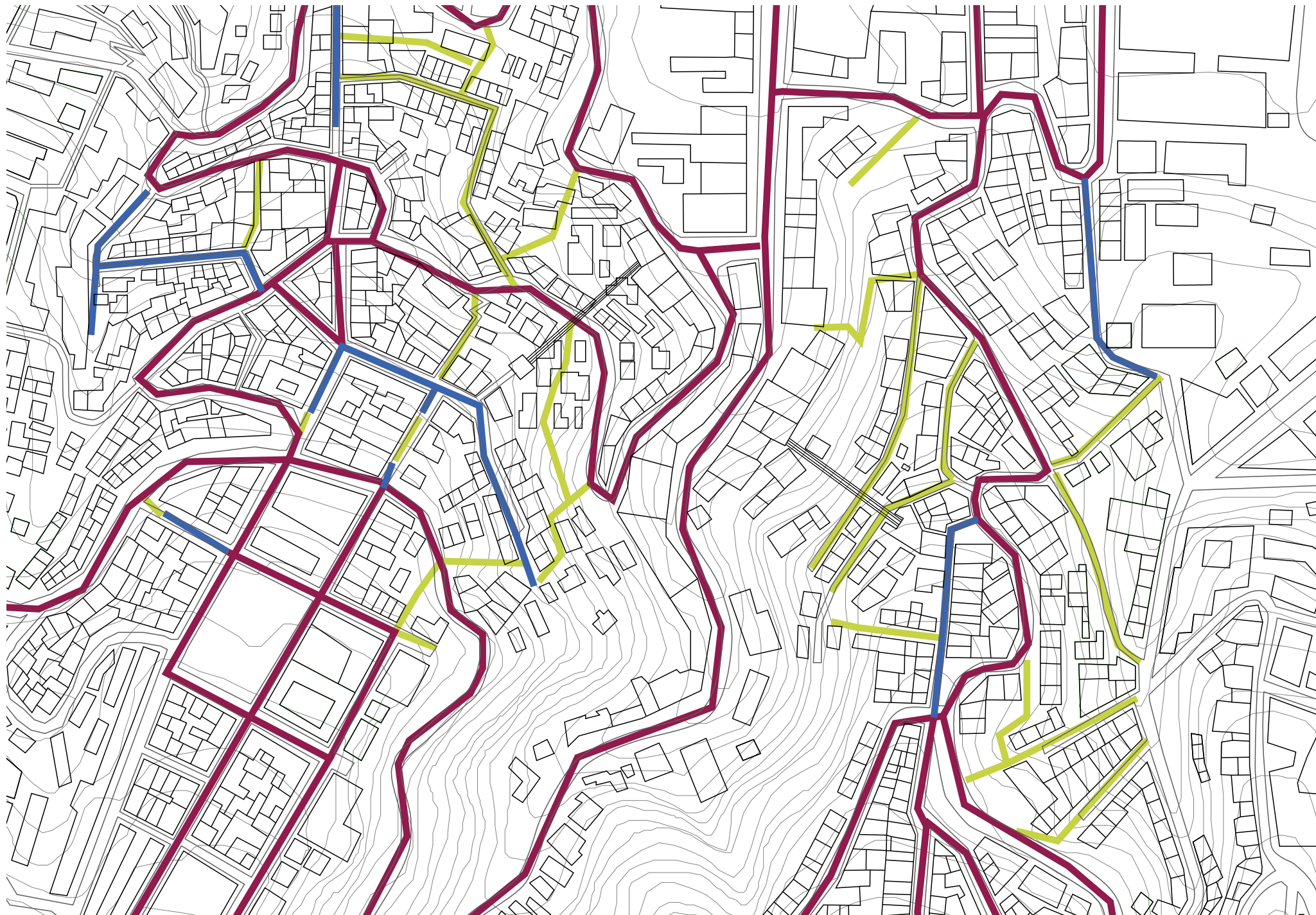
Hovedfunksjon på bakkeplan. 1:2500



Medium - høy boligverdi fra \$40 000

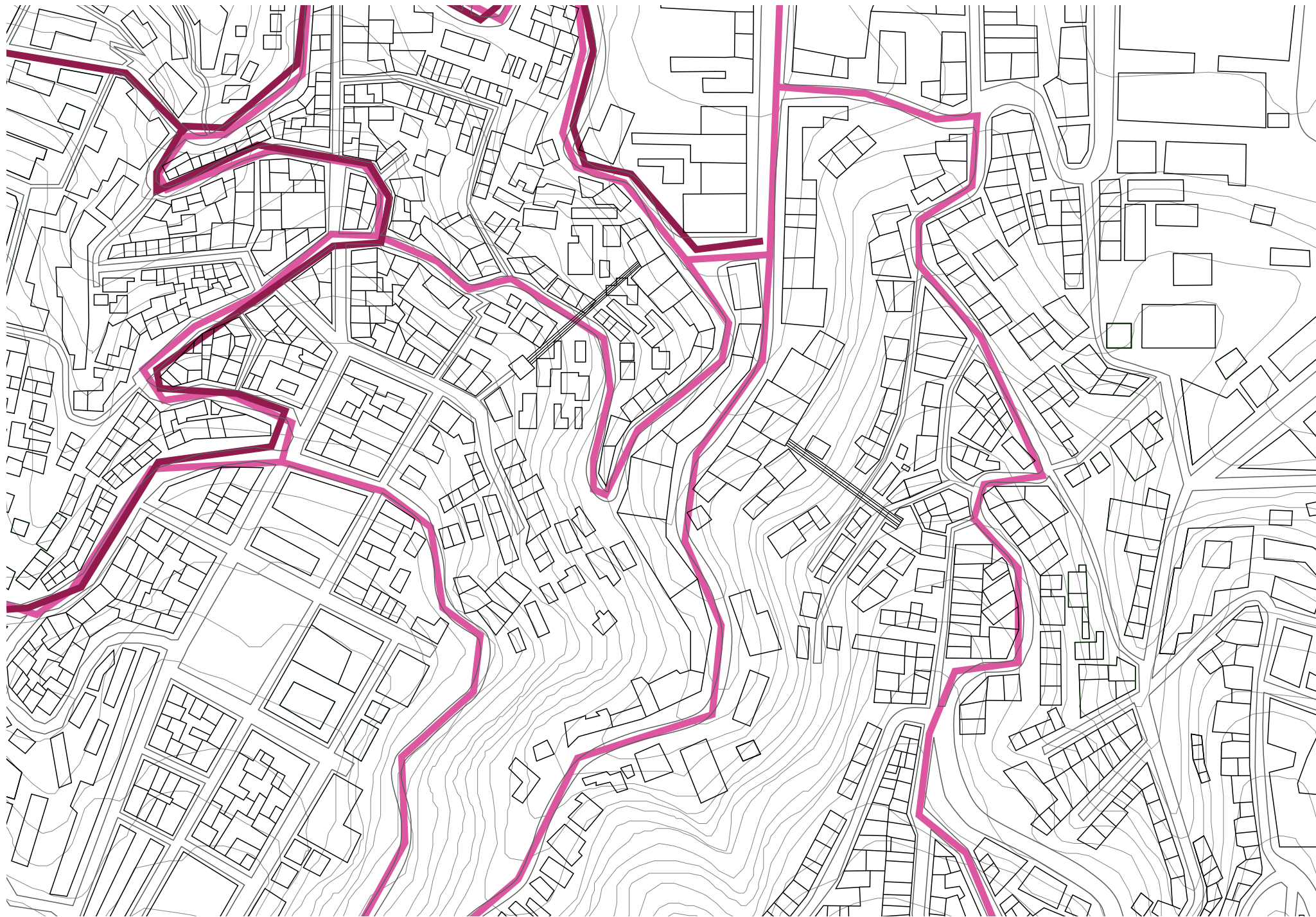
Medium - lav boligverdi fra \$18 000

Lav boligverdi fra \$12 000



■ Hovedvei ■ Biltilgang ■ Gågater

Type gater. 1:2500



Buss

Colectivo

FOTO

ASCENSOREN OG OMEGN



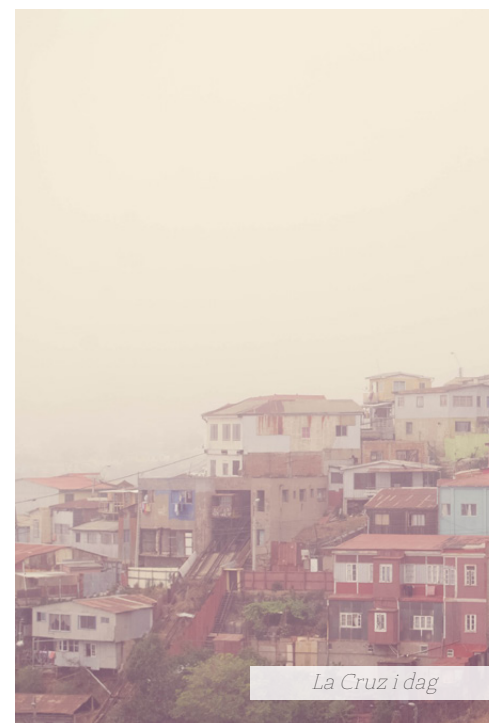
Monjas før



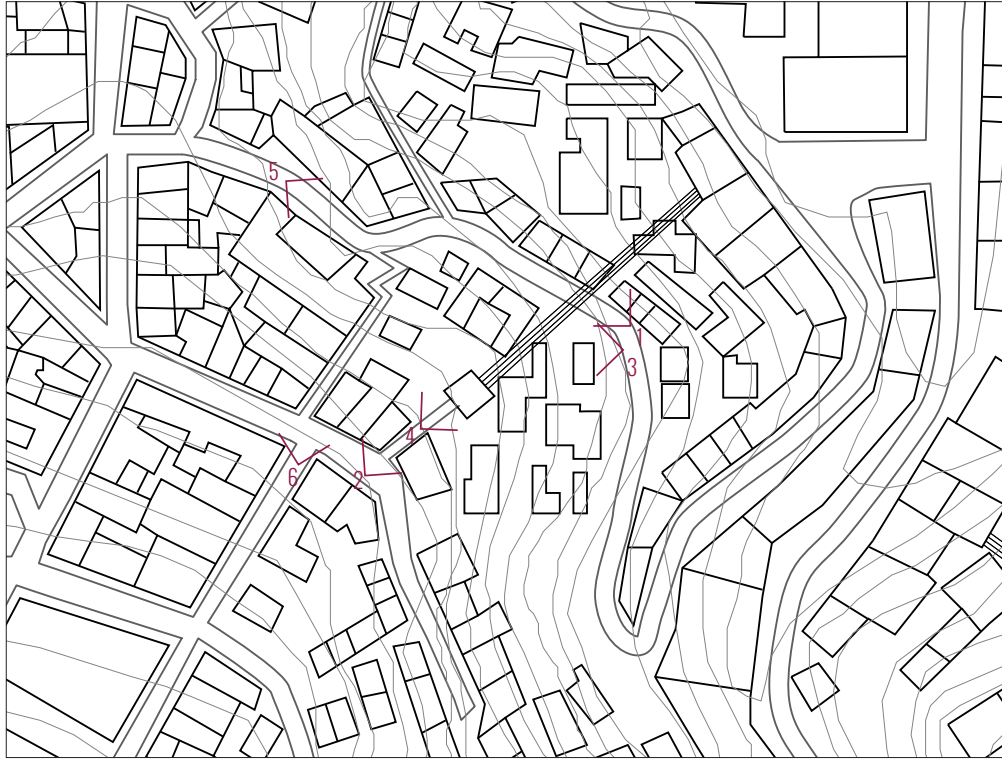
Monjas i dag



La Cruz før



La Cruz i dag



Plassering bilder. 1:2000



3. Ascensor Monjas



4. Toppstasjon Monjas



5. Ascensor Monjas



6. Cerro Monjas



Plassering bilder. 1:2000



3. Avenida Alemania



5. Område toppstasjon



4. Avenida Alemania



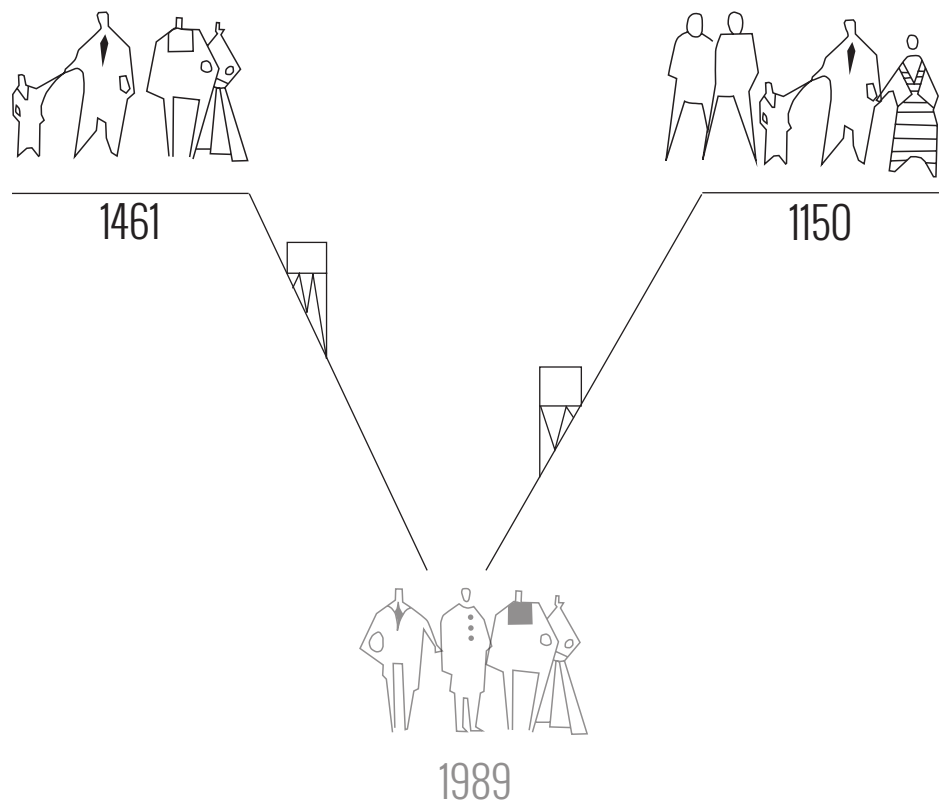
6. Område toppstasjon



ANALYSER

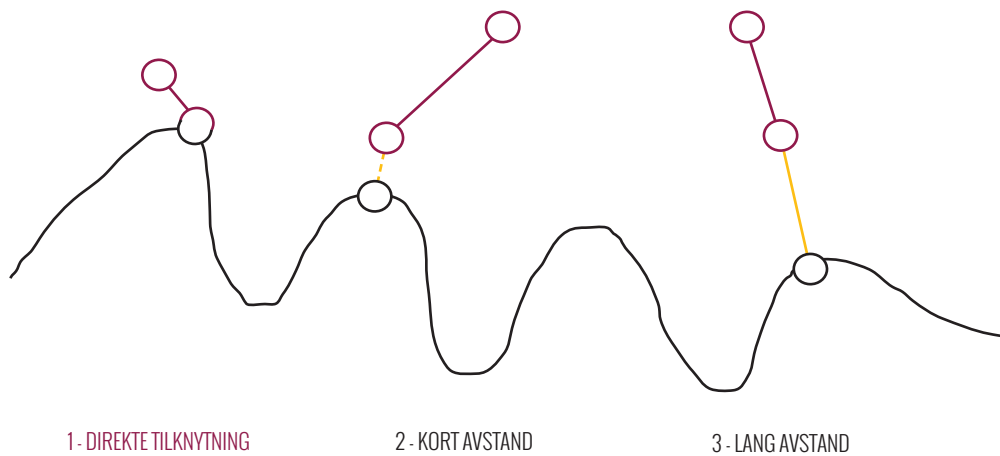
DEMOGRAFI OG TOPOGRAFI

Jeg har sett nærmere på noen av forholdene i byen og hvilken betydning disse kan ha for utformingen og programmeringen av et byrom i tilknytning Ascensor Monjas og Ascensor La Cruz.

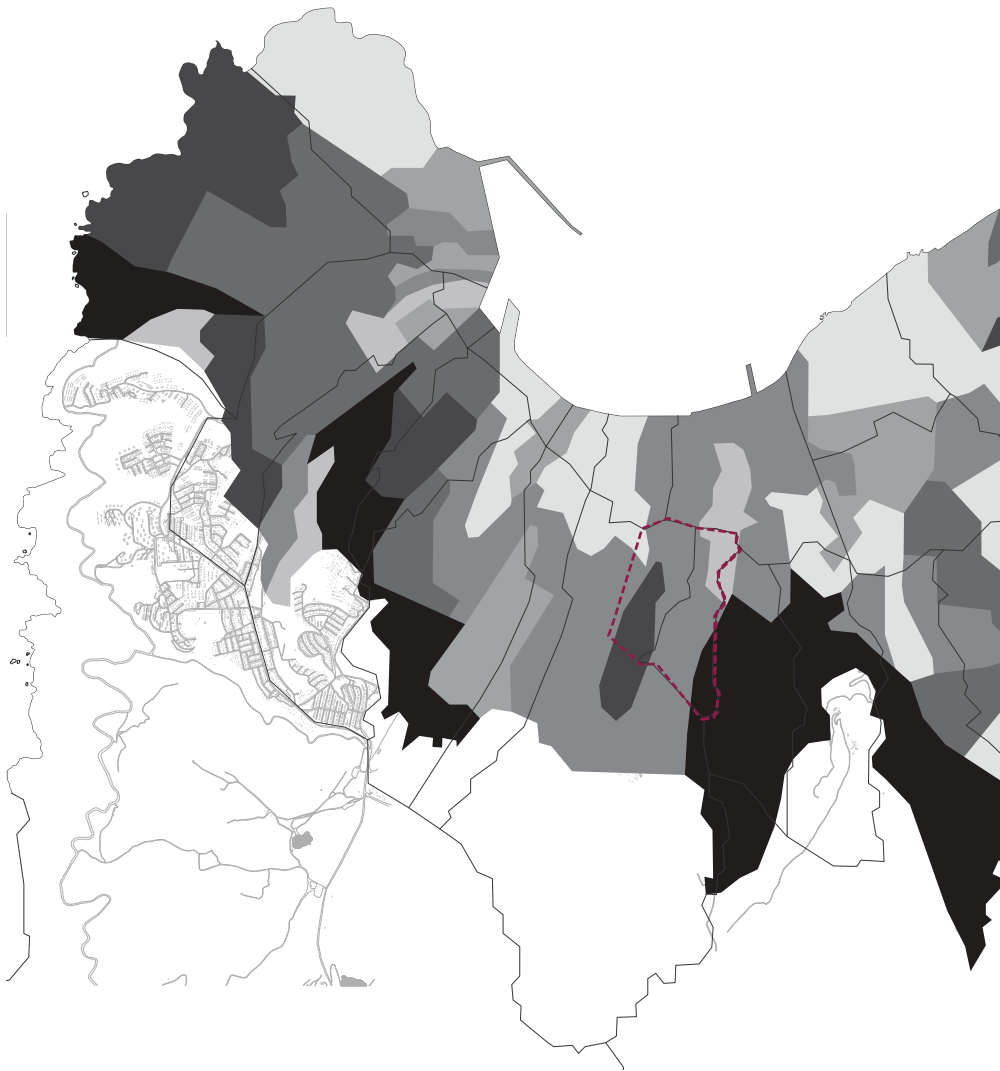


Totalt antall personer innenfor en følt avstand på 500 meter fra ascensorene er 3139. Disse er fordelt mellom bunnsområdet (1989), Ascensor Monjas (1461) og Ascensor La Cruz (1150). Disse vil være direkte brukere av ascensorene og dermed også byrommet i tilknytning dette.

AVSTAND TIL AVENIDA ALEMANIA
100 m



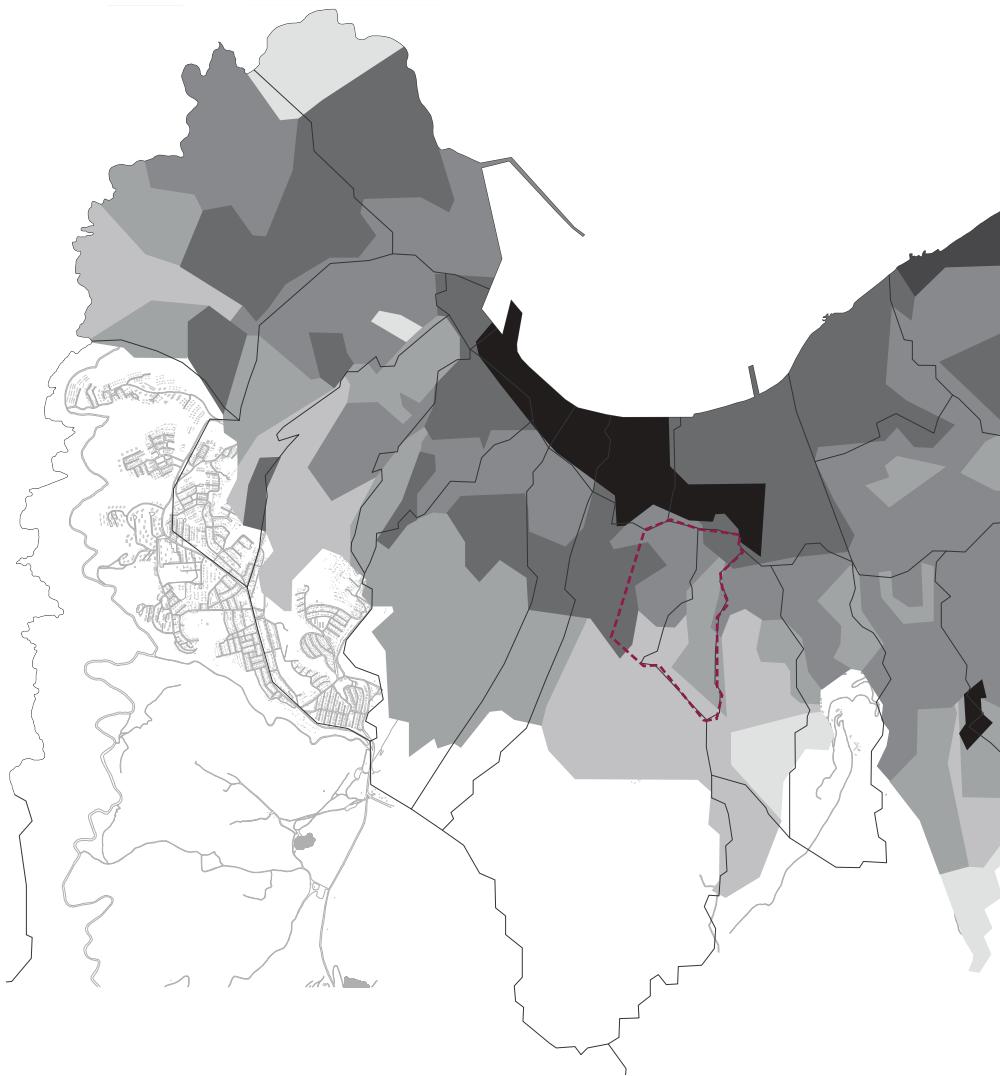
Begge ascensorene har en avstand til Avenida Alemania fra toppstasjonen på omtrent 100 meter. Ascensorene har dermed en direkte tilknytning til Avenida Alemania og det er aktuelt med et overgangsstopp til kommunikasjon på tvers av cerroene. Programmet i tilknytning til disse kan også nås med kollektivtransport fra omkringliggende åser.



Fattigdom, mørkeste farge symboliserer de fattigste områdene. Område og cerro markert. 1:50 000

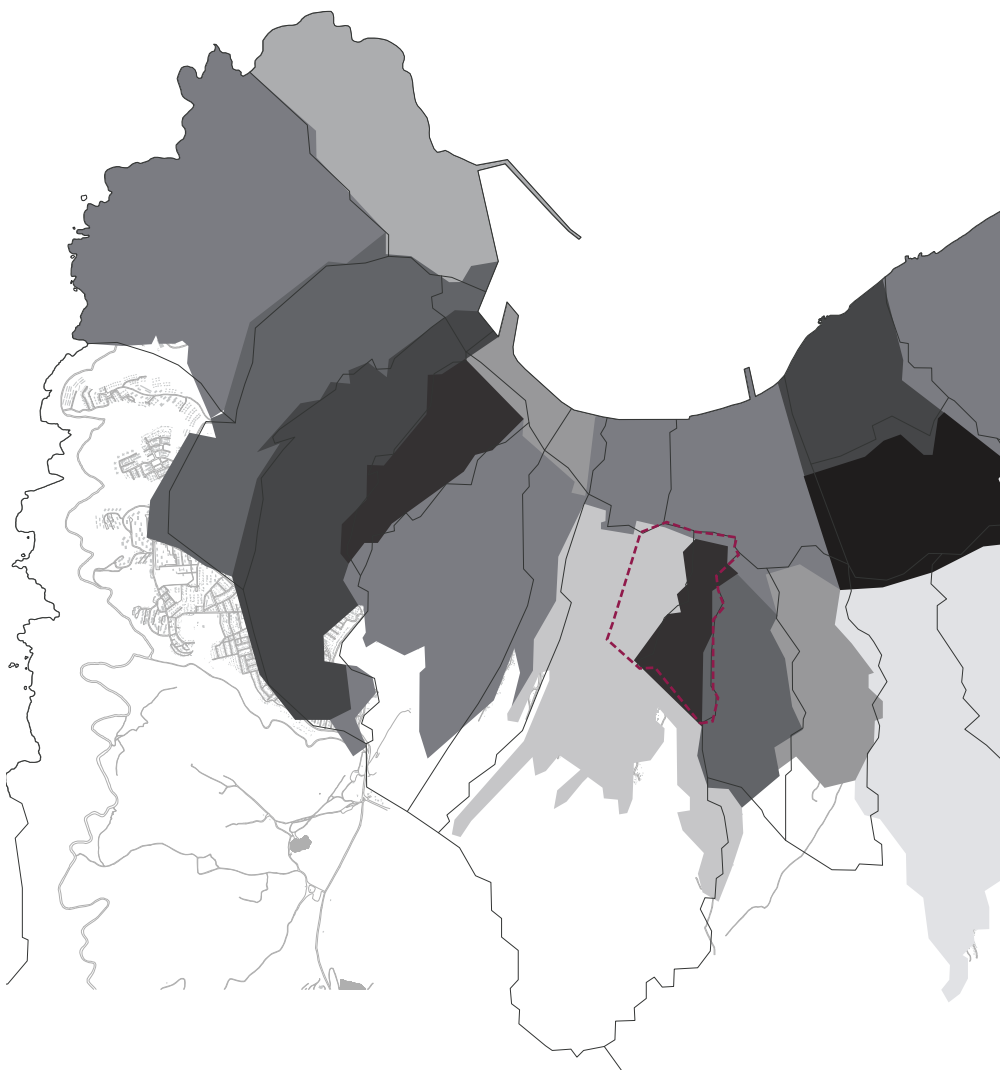
Forholdene i byen er preget av det topografiske og geografiske utgangspunktet. De forholder seg til oppdelingen av cerroer. Det vil si at forholdene kan forandre seg mye over kort avstand målt i luftlinje fordi områdene har en lang gangavstand mellom seg. Forholdene på cerroen vil dessuten ofte forverre seg jo lenger unna sentrum man kommer. En aktivisering av de nedre delene av cerroene vil derfor være med på å gi ringvirkninger til samme cerro.

Cerro Monjas og Cerro La Cruz har middels forhold med tanke på fattigdom nederst mot sentrum. Lenger opp er de knyttet til fattigere områder. Dette gjelder spesielt La Cruz. I slike fattige områder mener jeg at en aktivisering av området vil være positiv. At flere mennesker beveger seg gjennom området og det etableres møtesteder i nabolaget vil gjøre det tryggere å ferdes i.



Alder, mørkeste farge symboliserer de eldste innbyggerne. Område og cerro markert. 1:50 000

Cerro Monjas og Cerro La Cruz har en mer eller mindre gjennomsnittlig befolkning der man har innbyggere i alle aldre.



Tetthet, mørkeste farge symboliserer de eldste innbyggerne. Område og cerro markert. 1:50 000

Cerro Monjas er et område med gjennomsnittlig tetthet. Det er derimot et stort område, så programmet er aktuelt også for mange på vei til og fra sentrum.
Cerro La Cruz har en veldig høy tetthet, programmet og byrommet i tilknytningen ascensoren har potensiale til å nå ut til mange. Cerroen er derimot veldig smal og innbyggerne er konsentrert i et lite område.

PROSJEKTERING MONJAS

IDESKISSER OG MODELLSTUDIER

Utprøving av konsepter og utforminger av byrom i tilknytning ascensoren. Hvilken overføringsverdi kan de ulike prosjektene ha til andre ascensorer i byen?

Prosjektering med tanke på tre deler:

1 - Ascensoren blir en del av et større transportnettverk. Overgangsmuligheter mellom de ulike transportmidlene skal etableres.

2 - Synlighet

Bunnstasjonen er viktig for identiteten til hele nettverket. Hva kan være med på å gjøre det til et identifiserbart system?

3 - Revitalisering av nabolag i cerroene.

Ascensorene får et tileggsprogram som gjør den til et mer attraktivt transportmiddel. Dette vil forsterke cerroene og hindre isolerte nabolag. Denne delen er stedsspesifikk, noen områder vil ha større behov for intervensjon enn andre.

FELLESTREKK

Ulike kvaliteter ved dette stedet som går igjen i en eller flere av de andre ascensorene:

- går opp fra en tversgående akse i sentrum
- for det meste lokale i området
- utsikt
- fagverkskonstruksjon
- rett ved Avenida Alemania

STEDSSPESIFIKK

Kvaliteter knyttet til området, som ikke nødvendigvis finnes andre steder:

- de to ascensorene går opp fra samme dal
- man kommer tett på ascensoren
- toppstasjonen har bro

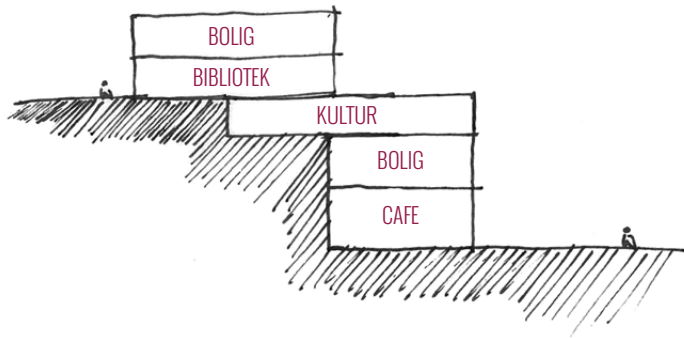
MULIGHETER

Hva ønsker jeg å oppnå med de ulike grepene?

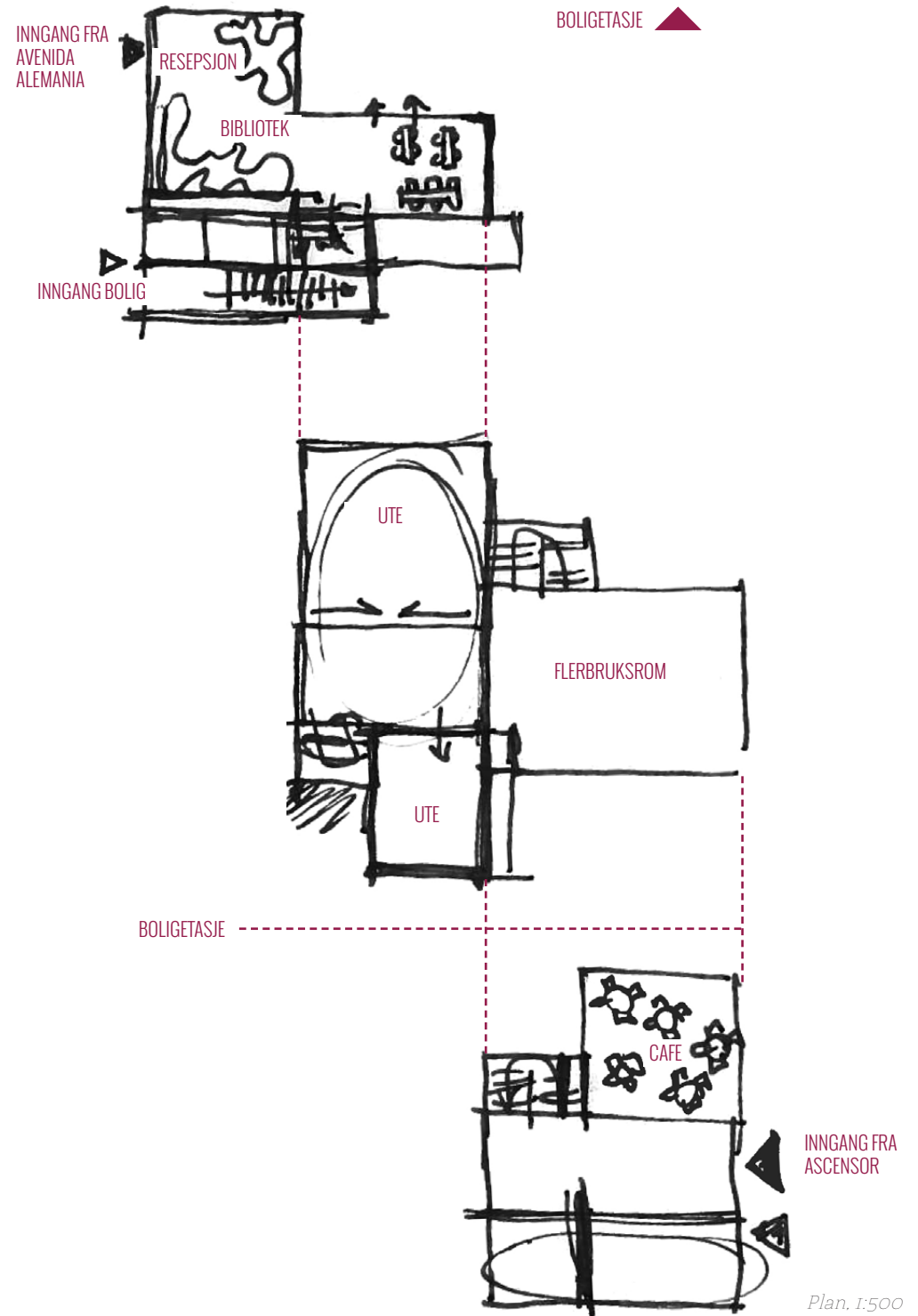
- stedsspesifikt program
- programmere med tanke på de lokale
- utforme prinsipper med overføringsverdi til andre ascensorer
- gjøre området mer oversiktlig
- forbedre eksisterende kvaliteter som trappeløp og utsikt



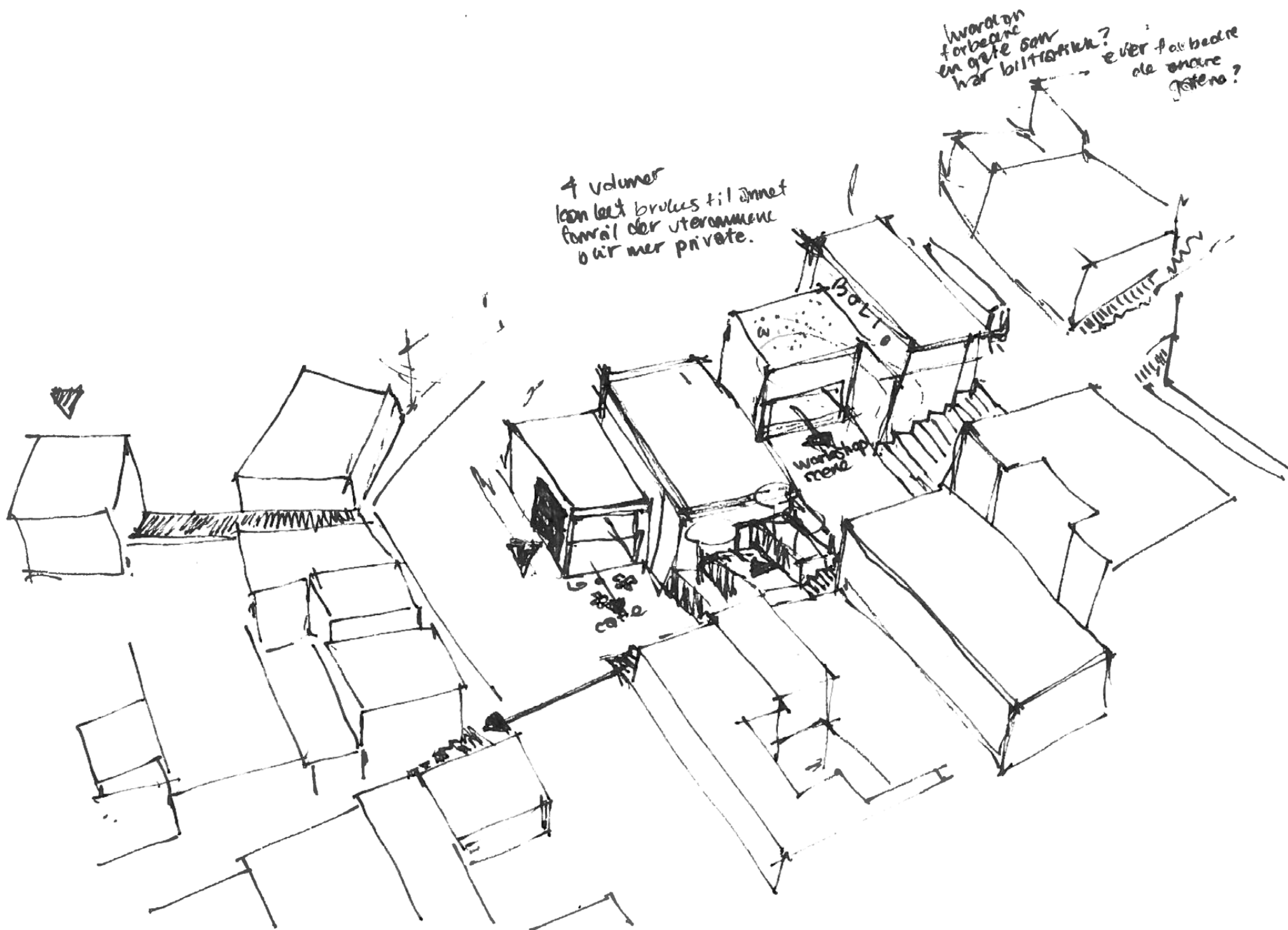
I tilknytning til Ascensor Monjas oppgraderes en av de omkringliggende gatene i forbindelse med etablering av et offentlig program for nabolaget. Området er allerede godt på vei til å etablere seg som et bydelssentrum med en idrettspark og flere skoler. Jeg ønsker å legge til offentlig program som forsterker dette bydelssenteret, oppretter en overgang til annen trafikk og samtidig fungerer som en forbindelse til ascensoren.



Snitt, 1:1000



Plan, 1:500

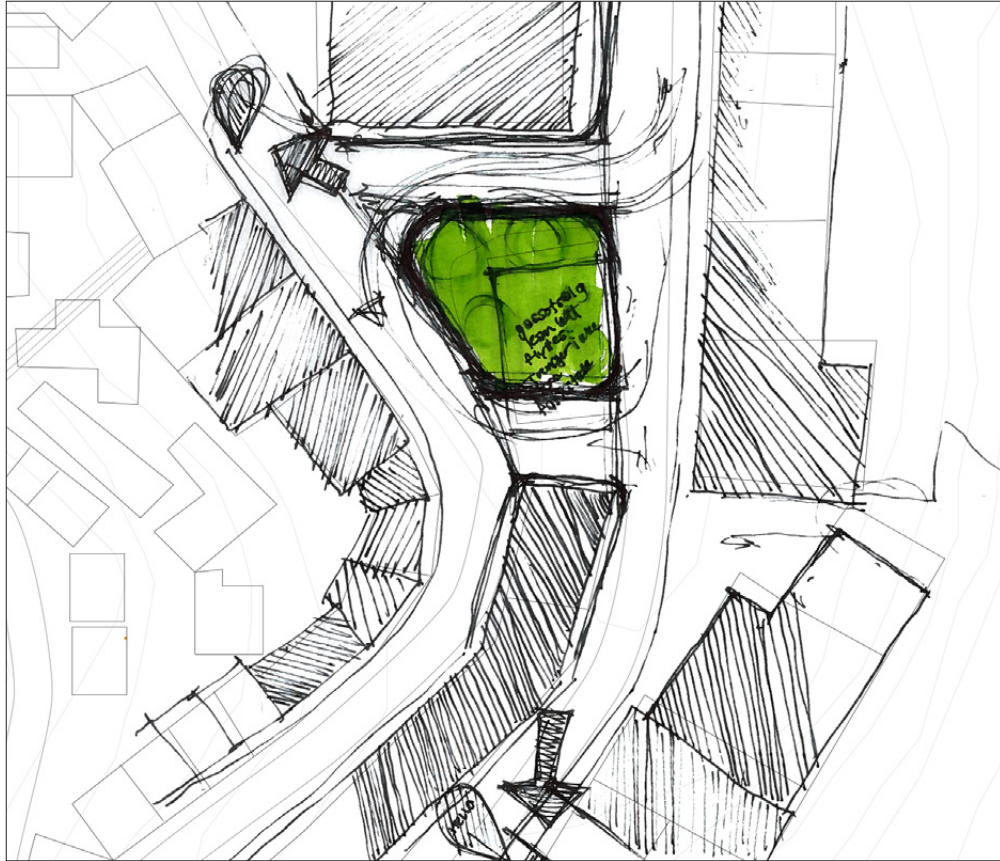


4 volumer
kan læk bruges til andet
formål der udstemmer
og er mere private.

hvordan
forbedre
en gade som
har biltrafik?
Elev af bedre
de andre
gader?

workshop
cafe

BOLT



Hvordan gjøre bunnstasjonene synlige?

Danne et nytt orienteringspunkt mellom de to bunnstasjonene til ascensorene, et opphold for å endre oppmerksomheten. Det legges til rette for at området kan brukes for gående som et stopp på vei til ascensoren eller som snuplass for kollektivtransport. Til Cerro La Cruz oppgraderes trappa.

PROSJEKTERING LA CRUZ

IDESKISSER OG MODELLSTUDIER

Utprøving av konsepter og utforminger av byrom i tilknytning ascensoren. Hvilken overføringsverdi kan de ulike prosjektene ha til andre ascensorer i byen?

Prosjektering med tanke på tre deler:

1 - Ascensoren blir en del av et større transportnettverk. Overgangsmuligheter mellom de ulike transportmidlene skal etableres.

2 - Synlighet

Bunnstasjonen er viktig for identiteten til hele nettverket. Hva kan være med på å gjøre det til et identifiserbart system?

3 - Revitalisering av nabolag i cerroene.

Ascensorene får et tileggsprogram som gjør den til et mer attraktivt transportmiddel. Dette vil forsterke cerroene og hindre isolerte nabolag. Denne delen er stedsspesifikk, noen områder vil ha større behov for intervensjon enn andre.

FELLESTREKK

Ulike kvaliteter ved dette stedet som går igjen i en eller flere av de andre ascensorene:

- går opp fra en tversgående akse i sentrum
- for det meste lokale i området
- utsikt
- rett ved Avenida Alemania
- bratt ascensor
- toppstasjon vanskelig å finne

STEDSSPESIFIKK

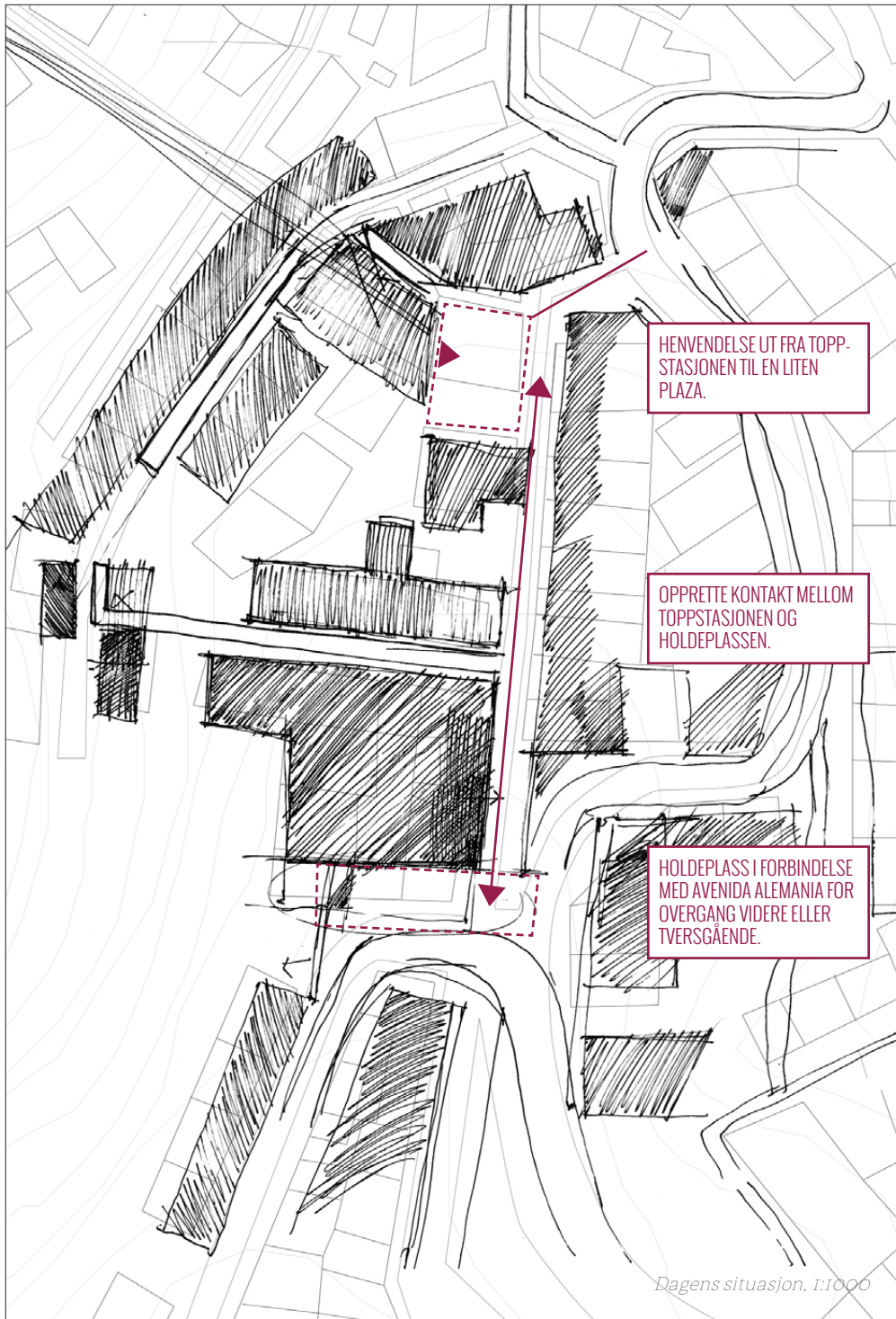
Kvaliteter knyttet til området, som ikke nødvendigvis finnes andre steder:

- de to ascensorene går opp fra samme dal
- smal cerro

MULIGHETER

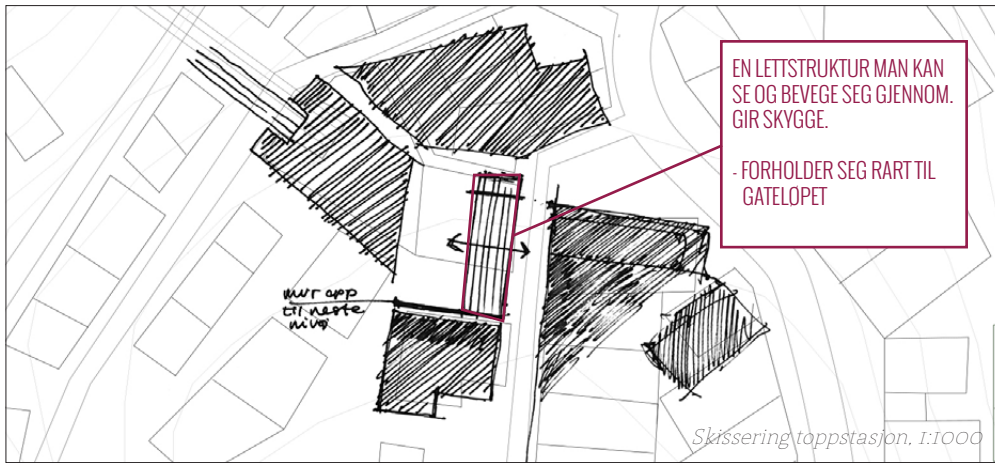
Hva ønsker jeg å oppnå med de ulike grepene?

- stedsspesifikt program
- programmere med tanke på de lokale
- utforme prinsipper med overføringsverdi til andre ascensorer
- gjøre området mer oversiktlig
- forbedre eksisterende kvaliteter som trappeløp og utsikt

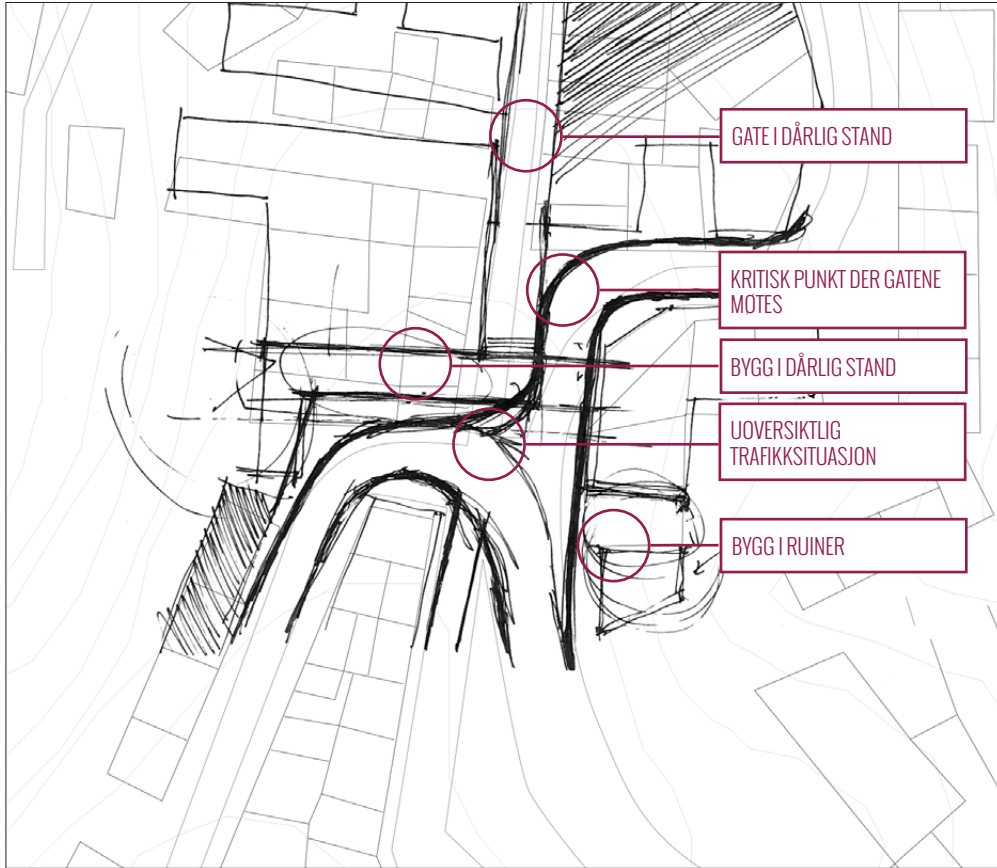


Mål for området:

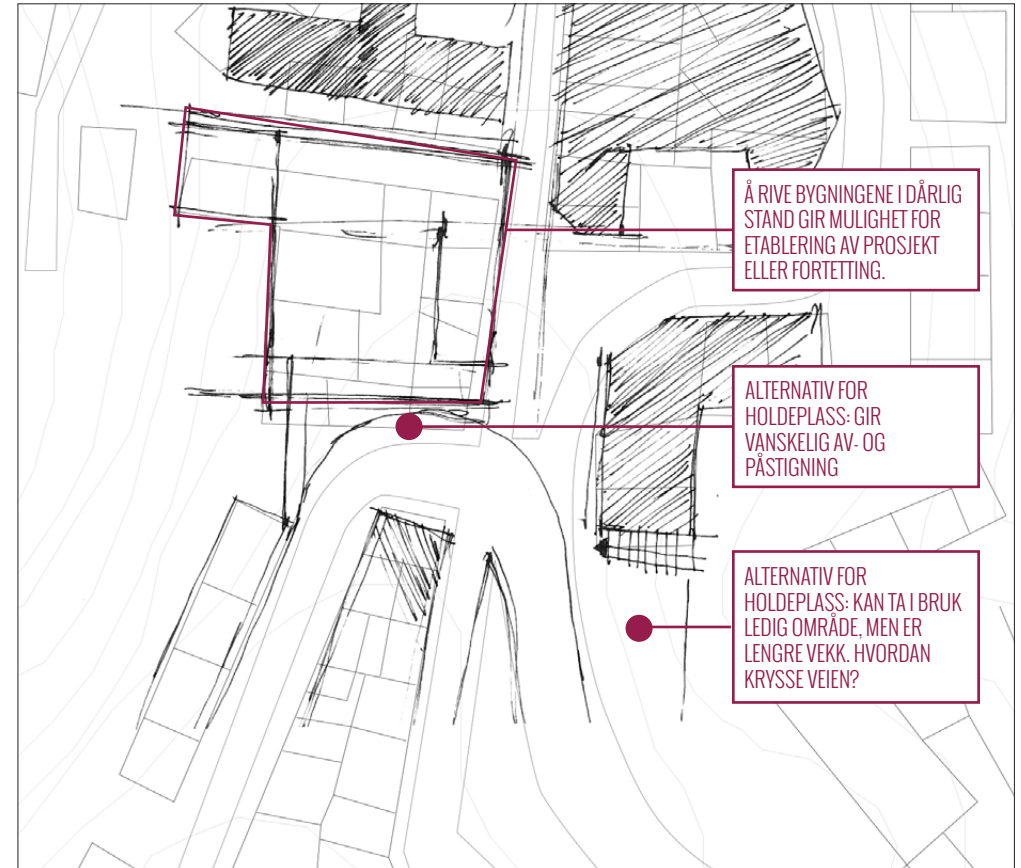
- Hendvendelse ut fra toppstasjonen gjør den mer synlig og det kan etableres et program i forbindelse med den.
- Etablere en holdeplass i forbindelse med Avenida Alemania for overgang videre oppover eller tversgående.
- Større behov for en offentlig tilgjengelig plass enn et kafebygg.
- Opprette kontakt mellom toppstasjonen og holdeplassen.
- Se på muligheter for å rive bebyggelse i dårlig stand.
- Åpne opp og være mer synlig fra hovedgata.



- Rive det eksisterende bygget foran ascensoren. Ascensoren er i dag vanskelig å finne. Etbaleringen av en liten plass i forbindelse med den vil gjøre den synligere.
- Mulig for etablering av små næringslokaler i de omkringliggende bygningene.
- På grunn av etableringen av en overgangsstopp vil det passere langt mindre kollektivtrafikk i hovedgata og støy herfra vil ikke være plagende.

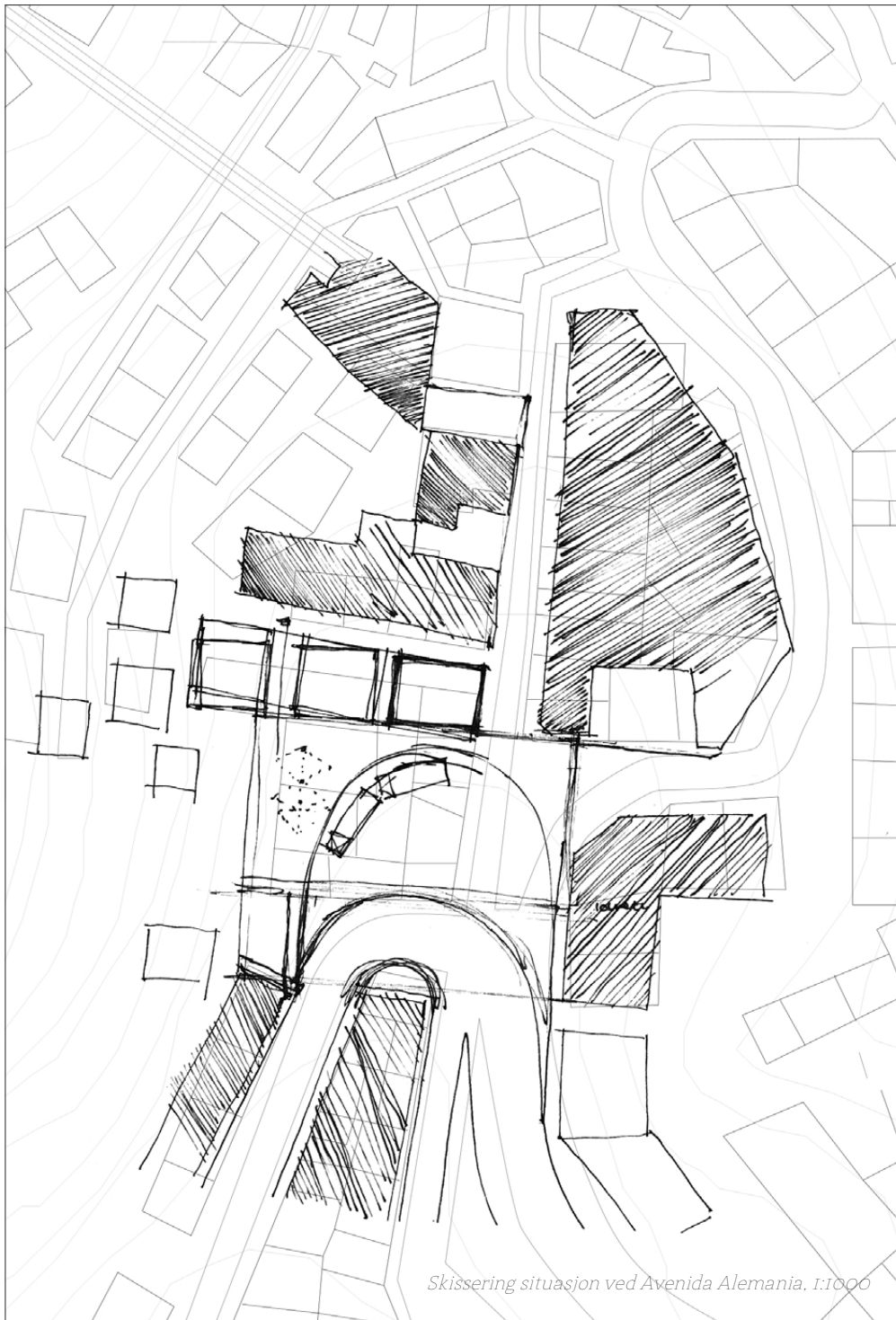


Dagens situasjon ved Avenida Alemania, 1:1000



Skissering situasjon ved Avenida Alemania, 1:1000





Skissering situasjon ved Avenida Alemania. 1:1000

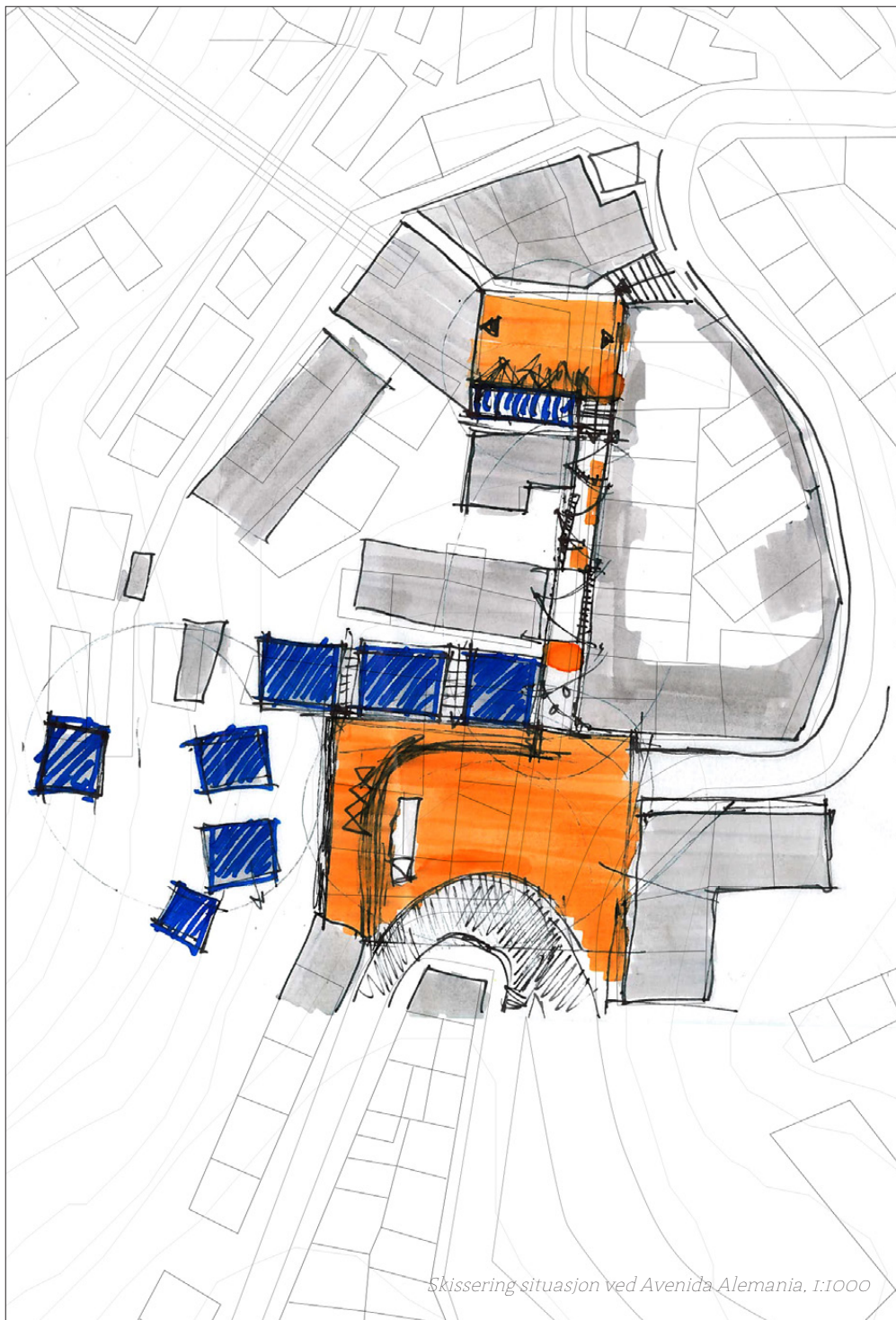
Grep:

Rive eksisterende bygg.

Etablere holdeplass og utsiktspunkt.

Fortetting i forbindelse med knutepunktet.

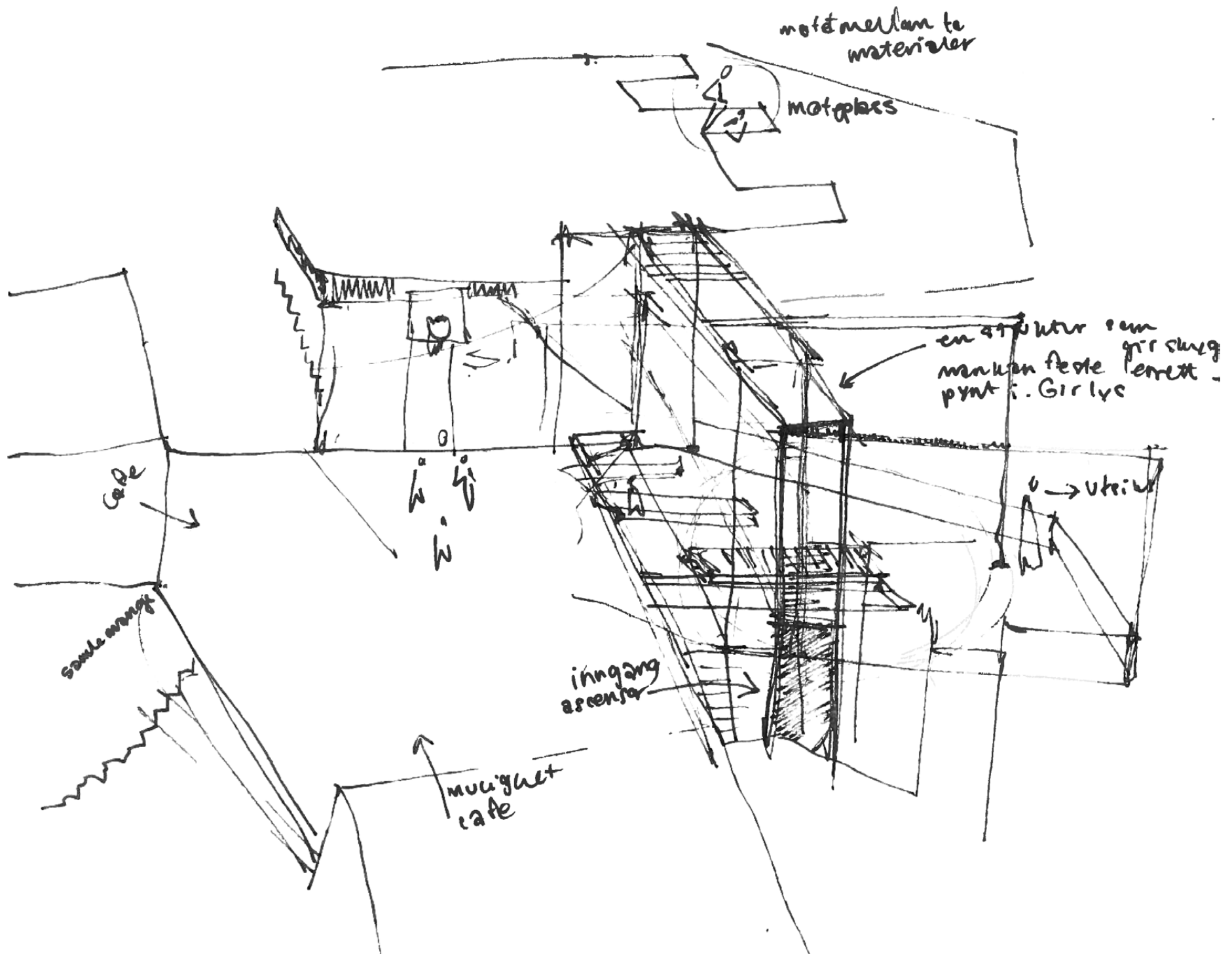
- + Gjør avstanden mindre mellom toppstasjonen og holdeplassen.
- + Plass til å legge til annen infrastruktur i forbindelse med holdeplassen. Som for eksempel søppelhåndtering.
- + Holdeplassen kan fungere som et shared space område med et annet underlag.
- + Nye prosjekter kan gi området ny oppmerksomhet.



Danne en akse fra toppstasjonen til ascensoren til den nye holdeplassen. Toppstasjonen oppgraderes og får også en cafe. Bygget mellom stasjonen og gata rives og det etableres en plaza som stasjonen henvender seg til. Denne vil være synlig fra hovedgata.

Gata får en oppgradering og en offentlig karakter ved å møbleres og lyssettes.

Holdeplassen fungerer som en shared space i umiddelbar nærhet til et nytt boligprosjekt. Her er det også søppelhåndtering og et sted å sitte ned. Et annet underlag vil signalisere en annen bruk av området. Området vil hovedsaklig være for kollektivtransport, det er fortsatt plass for biltrafikk å passere utenom.



mott mellan te materialer

mottplats

en struktur som man kan feste p[er]nt i. Girlyc
gir skugg
terrett

Utrind

ingang ascens[or]

mouquet cafe

Cafe

some wings

w
w
w

RESULTAT

SKISSEFASE

Grepeene gjort i forhold til Ascensor Monjas og Ascensor La Cruz faller innenfor seks kategorier. Disse prosjektene har mindre program på grunn av tilgjengelig plass og allerede eksisterende program.

Overgang:

Mellom bunnstasjonene rives et bygg for å gjøre plass til en overgang til andre transportmidler tilknyttet sentrum. Ved å gjøre et lite opphold i bebyggelsen lager man et nytt orienteringspunkt. Her er det et skyggefullt venteareale.

Bolig:

Fortetting av boliger i tilknytning knutepunkter viser en strategisk måte å løse den planlagte fortettingen av sentrumsnære områder.

Infrastruktur:

La Cruz brukes som eksempel på hvordan de typiske bratte gatene kan legge til rette for sosiale møteplasser og også kan løse andre utfordringer som lys og søppel.

Program:

Ved Ascensor Monjas legges det et samfunnshus med bibliotek og fokus på utdanning. Dette er med på å forsterke et allerede eksisterende bydelssentrum og knytte det sammen med toppstasjonen til ascensoren.

Knutepunkt:

Knutepunktet er overgangen til tversgående kommunikasjon. Dette eksemplifiseres i to ulike skala i dette skisseprosjektet. På Cerro La Cruz vil knutepunktet være en integrert del av plassen, mens på Cerro Monjas fungerer det mer som en holdeplass.

Byrom:

Små plasser i tilknytning toppstasjonene tilrettelegger for uteservering, etablering av cafeer og en større møteplass for aktiviteter i nabolaget. Disse dannes i forbindelse med begge ascensorene.



Bygg som rives Monjas 1:2000

1
Tre bolighus rives i forbindelse med samfunnshuset på Cerro Monjas. Husene er av helt grei standard og har lite kontakt og henvendelse til gata.

2
En en etasjes lagerbygning rives for å gjøre plass til holdeplassen mellom de to bunnstasjonene.



Bygg som rives La Cruz, 1:2000

3
Et bolighus av helt grei kvalitet rives for å synliggjøre inngangen til toppstasjonen på Ascensor La Cruz. Denne er i dag ikke mulig å finne og man kan kun se stasjonen nedenfra.

4
En klynge med en etasjes bolighus i varierende kvalitet rives for å muliggjøre en snuplass for trolebusene og bygge nye boliger. Det blir en høyere utnyttelse av tomte med de nye boligene, da disse også vil strekke seg nedover skråningen.

5
Hus i ruiner fjernes.



REFERANSER

PROSJEKTER OG INSPIRASJON

Jeg har hentet inspirasjon til programmering og skissering fra noen prosjekter. Disse prosjektene har kvaliteter, stemninger eller situasjoner jeg ser for meg i mine skisseprosjekt.



En installasjon på selve ascensoren utført av kunstnerene Daniel Baumann og Lorenzo Wider som en urban intervensjon.

Prosjektet er godt mottatt i nabolaget og beboerne har kommet med uttalelser som "Vi er glade de valgte denne ascensoren." og "Det ser fint ut, jeg tror det vil gi oss oppmerksomhet." Samtidig stiller de spørsmål om hva det skal være godt for og hvorfor ikke ascensoren kan repareres samtidig når den har vært ødelagt i så mange år.

Beboerne i området virker å være fornøyde med at ascensoren brukes til noe når den allikevel er stengt, og fordi denne ascensoren er spesielt synlig vil det rette en oppmerksomhet mot de forlatte strukturene. Men naboene vil helst at ascensorene skal bli satt i funksjon igjen.

Grotoa Community Center / Urban Think Tank



Ukjent



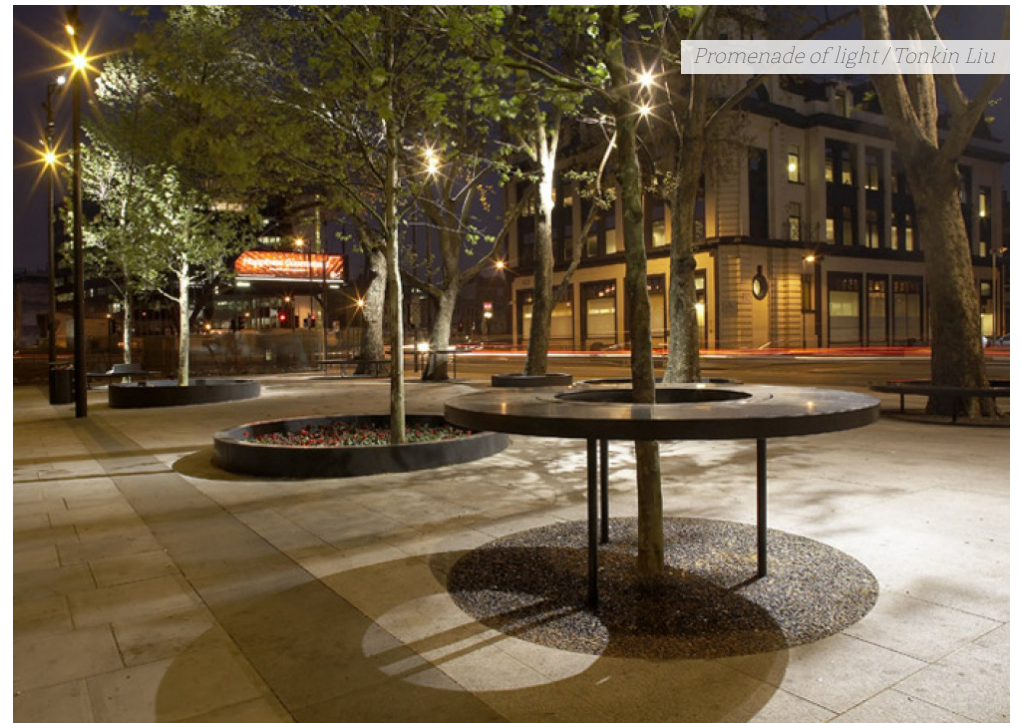
Flinders Street Revitalisation / Cox Rayner



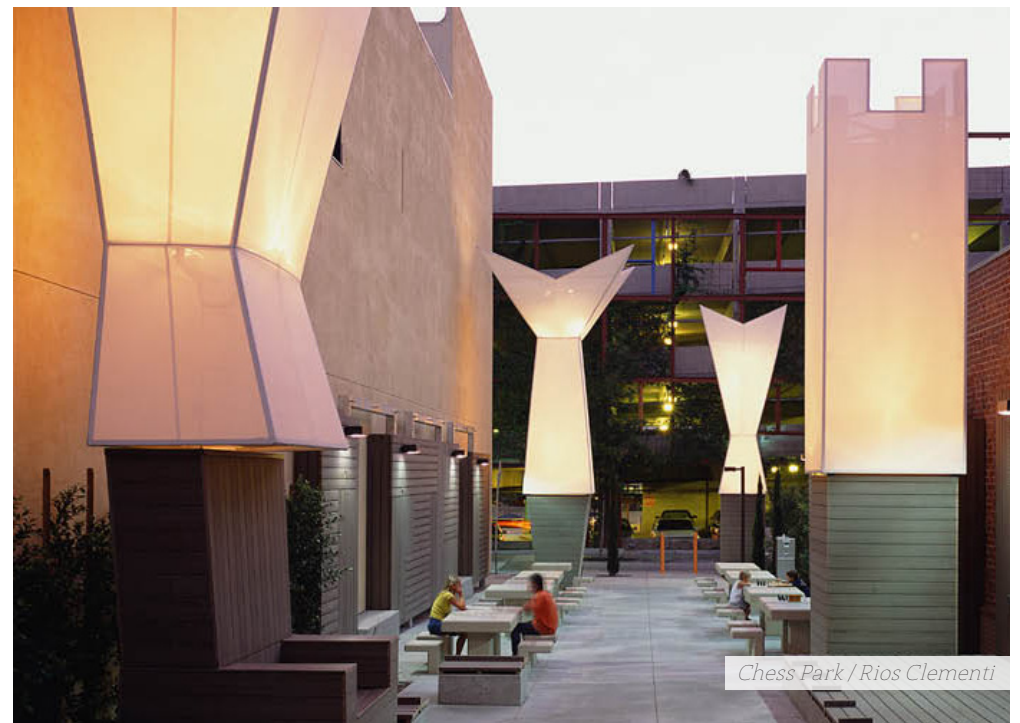
Maximilian 's schell / Ball Nogues studio



Blue Carpet / Thomas Heatherwick Studio



Promenade of light / Tonkin Liu



Chess Park / Rios Clementi



KILDER

ARTIKLER, NETTSIDER, BILDER

- 7 *Cerro Mariposa y Monjas. Pasado y presente*. Hentet fra http://www.ciudaddevalparaiso.cl/inicio/zonas_detalle.php?id_zona=19#null
- 8-9 Hentet fra Google Maps.
- 10-17 Bearbeidet informasjon hentet fra http://wiki.ead.pucv.cl/index.php/Grupo_5_Barrio_patrimonio
- 19 *monjas01.jpg*, Kilde ukjent.
La Cruz 07_0.JPG. Hentet fra <http://ascensoresvalparaiso.org/taxonomy/term/18>
- 23 Hentet fra Google Streetview
- 26-27 Hentet fra Google Streetview
- 34 GUTTLAB. *Social structures, demographics*. Hentet fra <http://guttlab.com/guttlab-01-unab-chile/>
- 36 GUTTLAB. *Social structures, demographics*. Hentet fra <http://guttlab.com/guttlab-01-unab-chile/>
- 38 GUTTLAB. *Social structures, demographics*. Hentet fra <http://guttlab.com/guttlab-01-unab-chile/>
- 62-63 Hentet fra Google Streetview
- 76-77 Hentet fra Google Streetview
- 80-81 Aspillaga, O., *Vecinos del Ascensor Monjas felices con intervención artística*. Hentet fra <http://www.elmartutino.cl/noticia/cultura/fotos-vecinos-del-ascensor-monjas-felices-con-intervencion-artistica>
- 82 *Grotoa-Community-Center-Urban-Think-Tank-3.jpg*. Hentet fra <http://assets.inhabitat.com/wp-content/blogs.dir/1/files/2012/04/Grotoa-Community-Center-Urban-Think-Tank-3.jpg>
60d7217c325dd62d0f0e82a0a5d147.jpg. Hentet fra <http://media-cache-ako.pinimg.com/736x/60/d7/21/60d7217c325dd62d0f0e82a0a5d147.jpg>
51d356ddb3fc4b9e0f000119_flinders-street-revitalisation-cox-rayner-architects_2013048830_03_cfi_300dpi.jpg. Hentet fra <http://www.archdaily.com/397419/flinders-street-revitalisation-cox-rayner-architects/>
- 83 *maximiliansschell.jpg*. Hentet fra <http://technocult.net/wp-content/uploads/2009/04/maximiliansschell.jpg>
- 84 *IMG_817_300.jpg*. Hentet fra http://www.designweek.co.uk/Pictures/web/of/r/IMG_817_300.jpg
- 85 *timthumb.php.jpeg*. Hentet fra <http://www.publicspace.org/timthumb.php?src=/app/webroot/files/urbanps/projects/E121-06B.jpg&w=1000&h=726&zc=1&q=95>
0209_chesspark1.jpg. Hentet fra http://www.rchstudios.com/wp-content/gallery/glendale_chess_park/0209_chesspark1.jpg
- 86 *1256906841-as1361-13-528x352.jpg*. Hentet fra <http://www.archdaily.com/39417/open-air-library-karo-architekten/>
- 87 *1330396515-15-tyin-ktcl-final-hr-528x343.jpg*. Hentet fra <http://www.archdaily.com/212214/klong-toey-community-lantern-tyin-tegnestue-architects/>