

**NY ISHOCKEYHALL TIL
TØNSBERG VIKINGS
-PROSJEKTHEFTE**

Masteroppgave,
Master i Arkitektur, vår 2014.

Av Kristian Borrebæk

Med opprykket til eliteserien, GET, trenger ishockeyklubben Tønsberg Vikings sårt en ny ishall. Den eksisterende ishallen i Tønsberg ble bygget som bruks- / og treningshall i 1995. Siden den gang har behovet endret seg vesentlig etter hvert som hockey og kunstløp har vokst til relativt store klubber innenfor sine idretter. Dagens ishall mangler det meste av det som kreves for toppidrett så vel som utøver og arrangør som for publikum da hallen ikke ble bygget for spill i eliteserien. Ishockeyklubben spiller nå kampene i den eksisterende ishallen med en 3-åring dispensasjon fra Norges Ishockeyforbund (NIHF).

Idrettsarenaer er spesielle bygninger. Idrettsanleggene er ofte store og dominerende, noe som bør utnyttes. Idrettsanleggene er samlingsteder for byen og for samfunnet. De er blant de eneste bygningene som bidrar til at hele lokalsamfunnet samles slik at de kan kommunisere med hverandre og delta sammen på et arrangement. Vi samles inne i dem for å feire en unik opplevelse. Likevel er ofte bygningene kjedelige og uinteressante. I noen tilfeller kan de mangle selv de mest grunnleggende fasiliteter og kan fremstå som dystre.

Med diplomoppgaven har jeg utarbeidet et forslag på en ny ishockeyhall for ishockeyklubben Tønsberg Vikings. Fokuset har vært å skape en innbydende og åpen hall som kan fremstå som et møtested i Tønsberg by. Ved å skape en offentlig plass i forbindelse med ishockeyhallen er dette også et virkemiddel for å synliggjøre ishockeymiljøet i byen og fremme Tønsberg som en by med et toppidrettslag.

Fordi disse byggene har en unik evne til å operere som et møtested for samfunnet, uavhengig av sosial bakgrunn, kultur eller religion er det viktig at disse byggene utformes med en arkitektur som legger til rette for det sosiale og stimulere til kontakt og felleskap.

For å skape dette møtestedet ble det viktig å ta noen grep. Den eksisterende parken i vest har blitt utvidet slik at tomten blir en del av denne. Ishockeyhallen har blitt plassert i avslutningen av parken på tomten i øst. Hovedfasaden og inngang for publikum henvender seg mot parken i vest, mens økonomiinngang er lagt på motsatt side mot veien i øst.

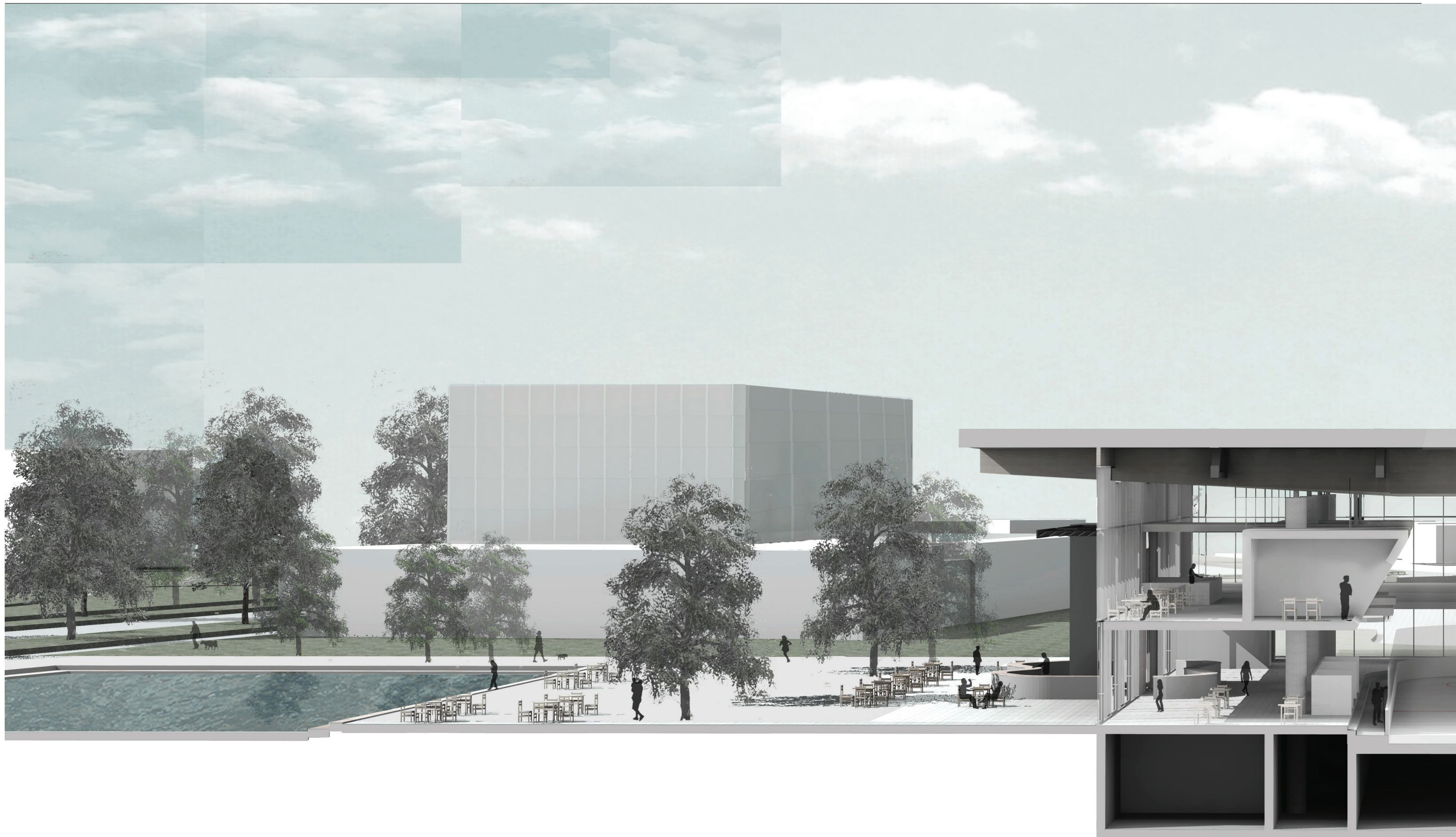
Enkelt forklart består bygget av tre elementer. Selve hallen som et “akvarium”, bokser som inneholder funksjoner og taket som strekker seg over hele hallen. Bygget er plassert slik at det skaper en avslutning på parken. Selve isflaten, publikumsfunksjoner og inngangssituasjoner for besøkende er det eneste som strekker seg ut i parken.

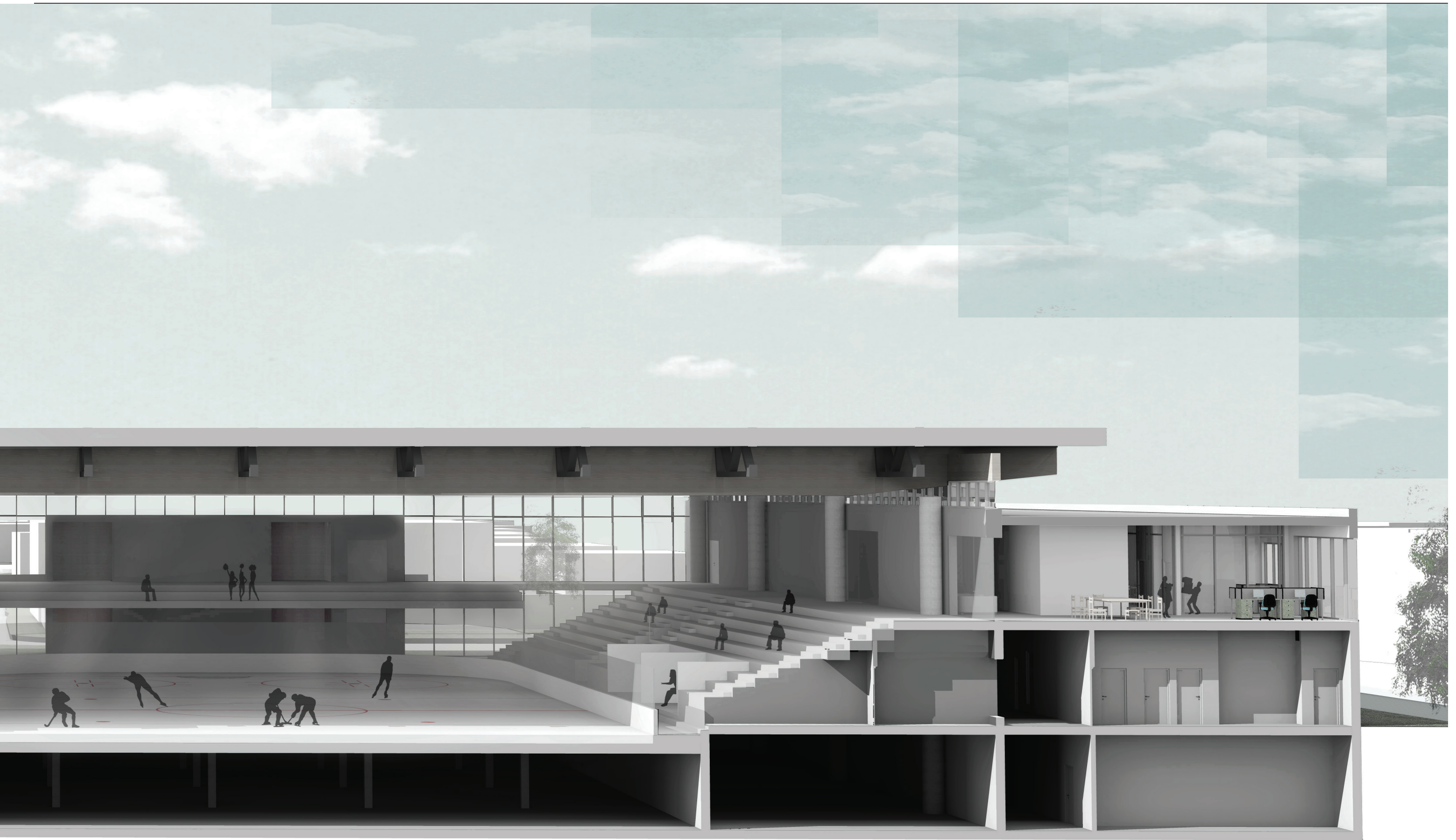
For å beholde kontakten med uteområdet er hovedtribunen kun på den ene langsiden av isen, likevel sitter publikum rundt hele isflaten i 2 etg slik at hallen ikke skal fremstå som stor og glissen. Fasaden mot parken kan åpnes med skyvedører slik at hallen kan utvides ut i dette området. Dette er ønskelig for andre bruksområder for hallen. For å forsterke denne fleksibiliteten er 2.etg mot parken «hengt» i taket for frigjøre arealet under for søyler.

Det er to inngangssituasjoner som leder publikum inn i bygget og rett opp på hovedtribunen. Begge inngangssituasjonene har også en tilhørende vertikal som gjør det lett for publikum å orientere seg i bygget.



Eksisterende ishall





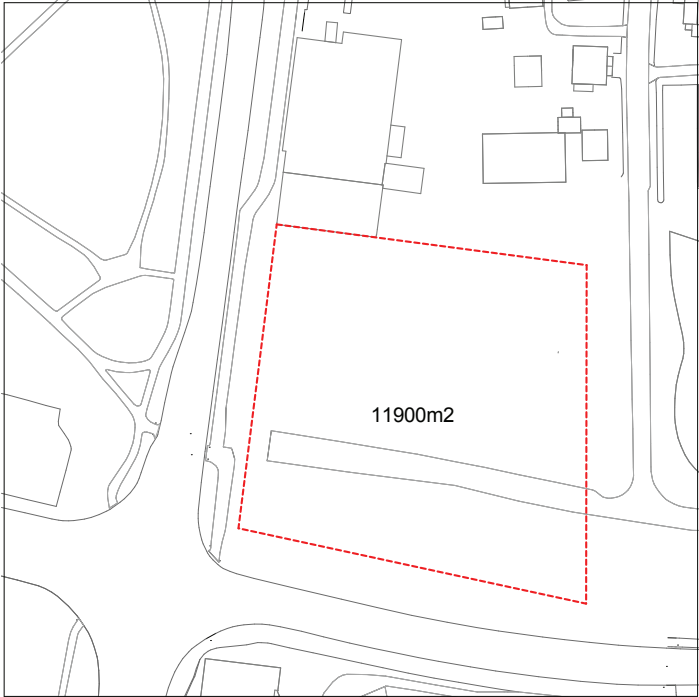
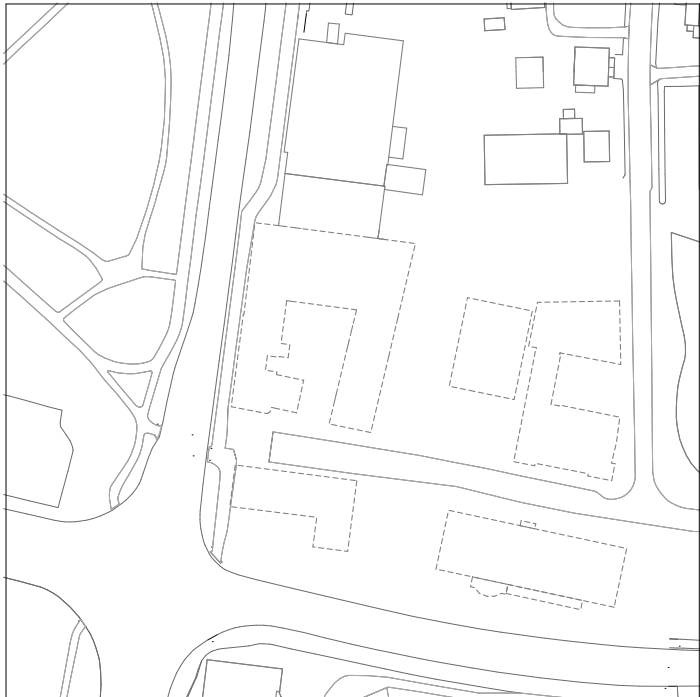
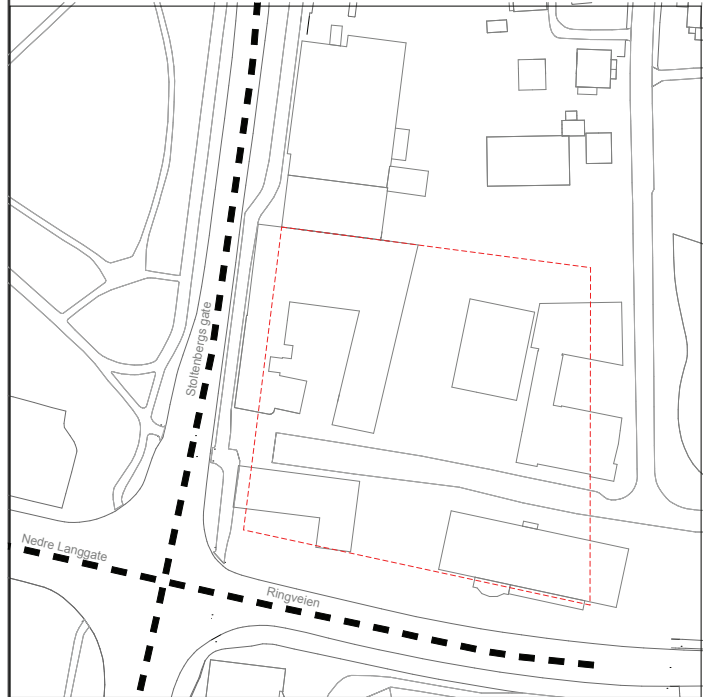


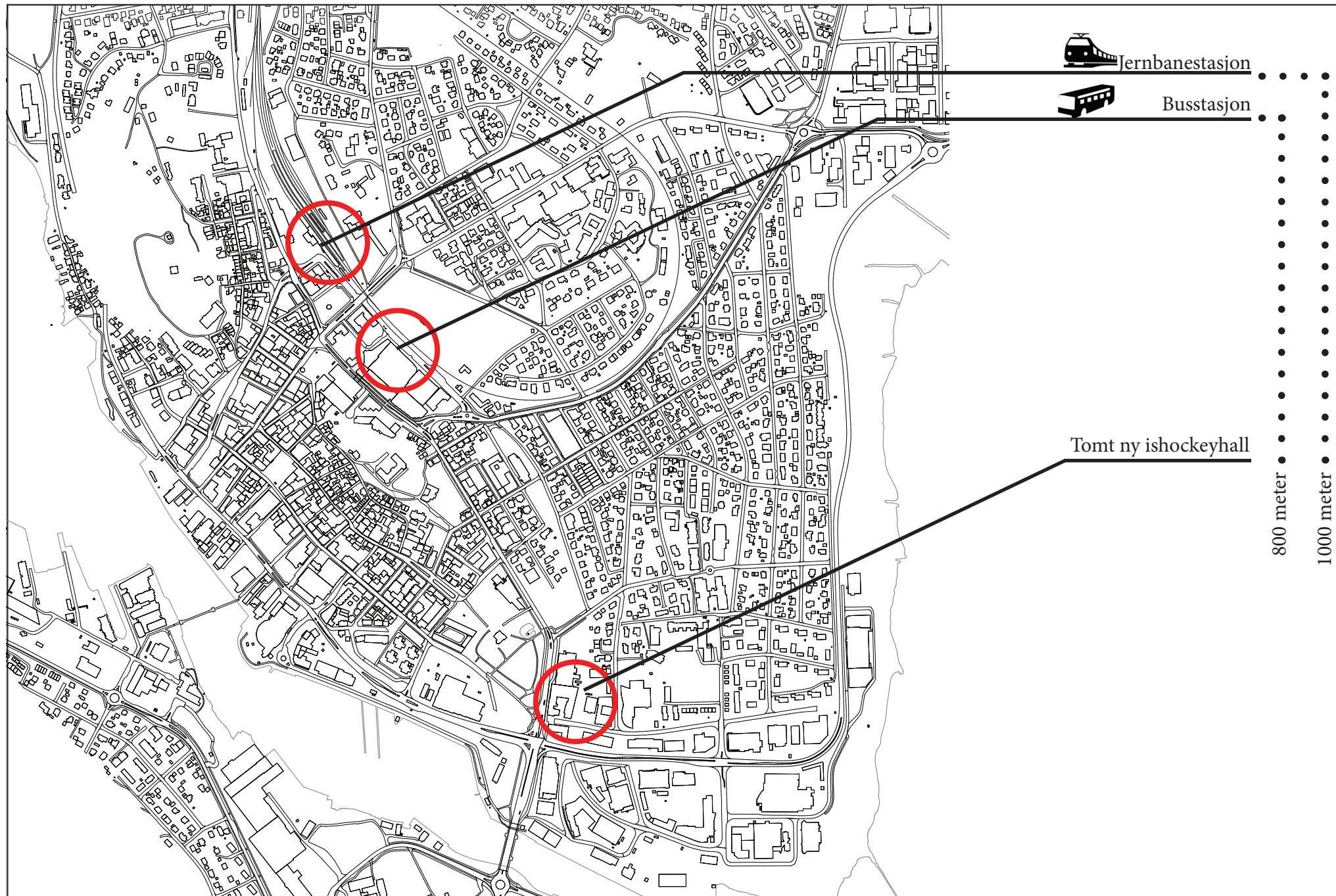
Tomten som jeg har valgt til mitt prosjekt, er den samme tomten som det i dag planlegges å legge en ny ishockeyhall. Jeg har i min oppgave bestemt meg for å bruke den samme tomten fordi den ligger sentralt i Tønsberg, slik at tilgjengeligheten for brukere og publikum er optimal. En lokalisering av ny ishockeyhall sentralt i Tønsberg forsterker også fokuset på verdiene rundt sport og idrett, samt tydeliggjørelsen av idrettsidentitet. Beliggenhet i sentrum øker også fleksibilitet i forhold til flerbruk.

Toppidrett er underholdning og underholdning er en sentrumsfunksjon.

Tilgjengeligheten til valgt tomt er god i forhold til hovedveinettet og viktige gang- og sykkelveiforbindelser. Hallen skal dekke både et lokalt, regionalt og nasjonalt marked og de fleste brukergrupper vil ha god tilgjengelighet til tomten. Hovedatkomsten for gående/syklende blir fra Stolenbergs gate, en gang- og sykkelsti kan også knyttes opp mot Vestfoldgaten. Ishockeyhallen vil være gunstig lokalisert i forhold til kollektivtrafikken, både tog og buss. Tomten ligger 800 meter fra busstasjonen og 1000 meter fra togstasjonen.

Fra Nøtterøy passerer kollektivtrafikken i Stoltenbergsgate rett utenfor. Det bør også være utgangspunkt for en funksjonell og trafiksikker parkeringsplass med muligheter for henting og bringing både med personbil og buss. Parkering på kveldstid i forbindelse med kamp kan nærliggende områder brukes da disse plassene hovedsakelig brukes på dagtid. Ytterlig parkering kan også legges under ny ishall, samt eventuel varelevering. I forbindelse med “events”, konferanser, og messer vil det bli nødvendig å frakte tungt utstyr til hallen, disse kjøretøyene må parkeres i umiddelbar nærhet. I tillegg vil TV og media kreve at 2-3 busser eller andre tunge kjøretøy kan parkeres i umiddelbar nærhet i forbindelse med ishockeykampene, samt store arrangementer.



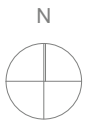
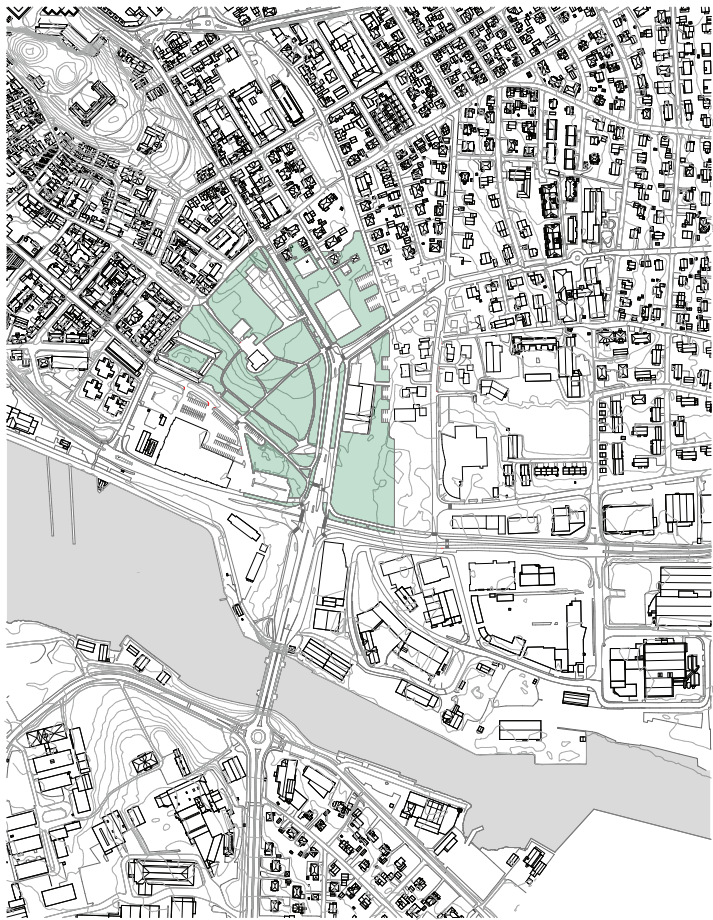


Ishockeyhallen skal ikke kun dekke et lokalt behov, men også et nasjonalt. For besøkene utenfor selve byen er tomten gunstig lokalisert i forhold til både tog og buss. Tomten ligger 800 meter fra busstasjonen og 1000 meter fra togstasjonen.

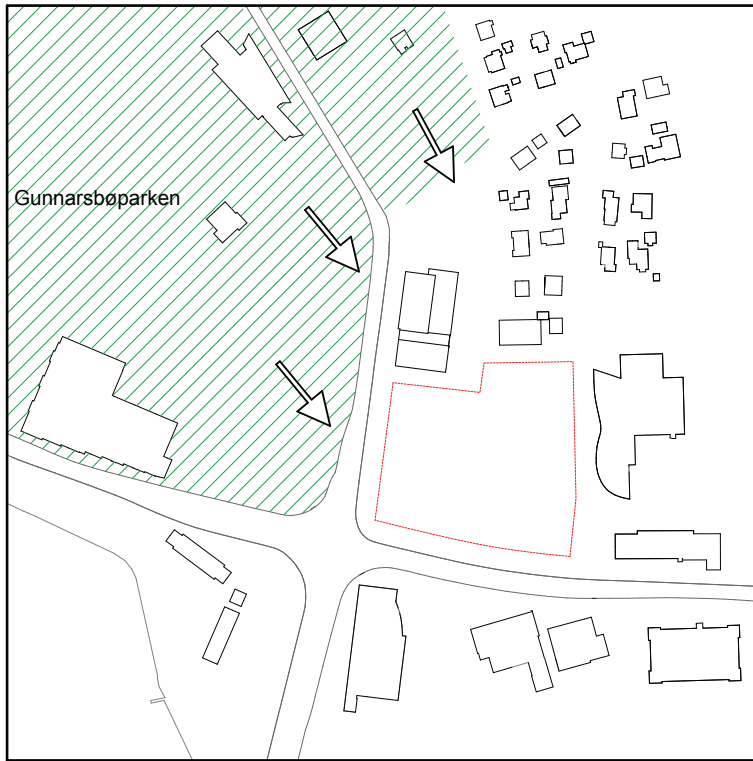


ILLUSTRASJONER VISER BYGGET SETT FRA ADKOMSTSITUASJON
BESØKENDE



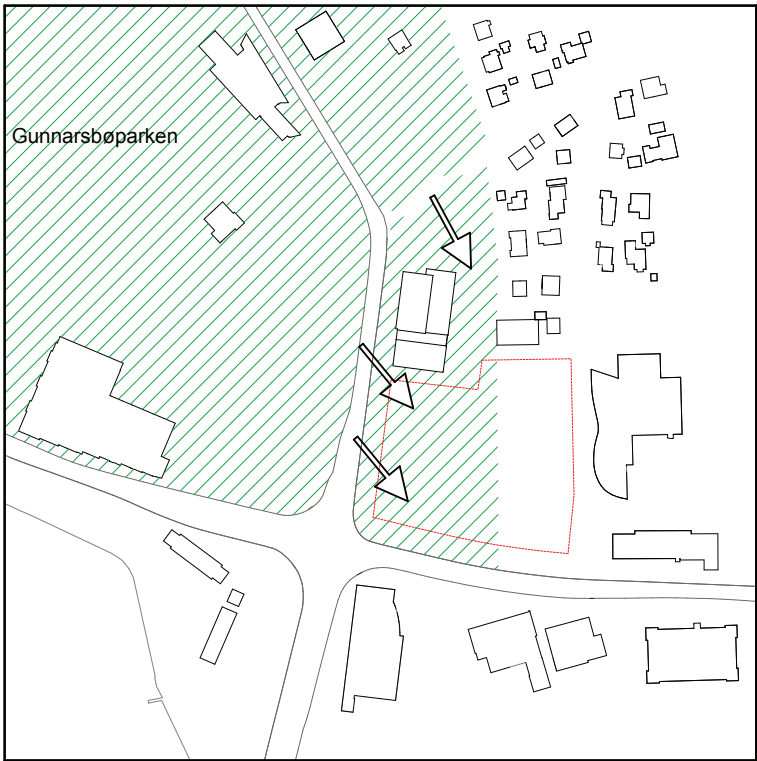


Den eksisterende parken i vest har blitt utvidet slik at tomten blir en del av denne. Ishockeyhallen har blitt plassert i avslutningen av parken på tomten i øst. Hovedfasaden og inngang for publikum henvender seg mot parken i vest, mens økonomiinngang er lagt på motsatt side mot veien i øst.



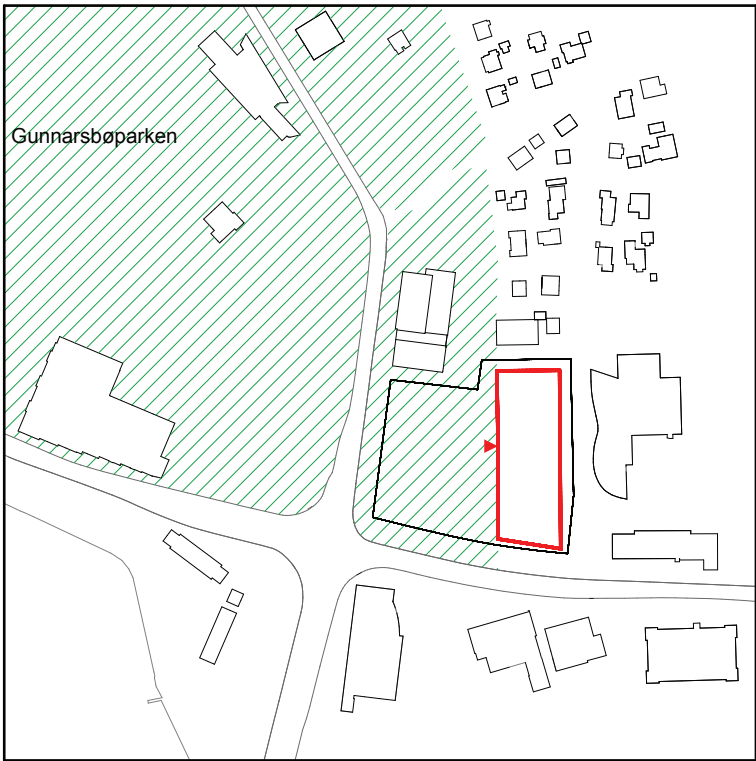
Definere tomten

Gunnarsbøparken i vest ble utgangspunktet for konsept på tomt.



Utvide eksisterende park

Ved å fortsette parken fremstår området som en park med svømmehall og ishockeyhall. Stoltenbergs gate går igjennom denne parken.



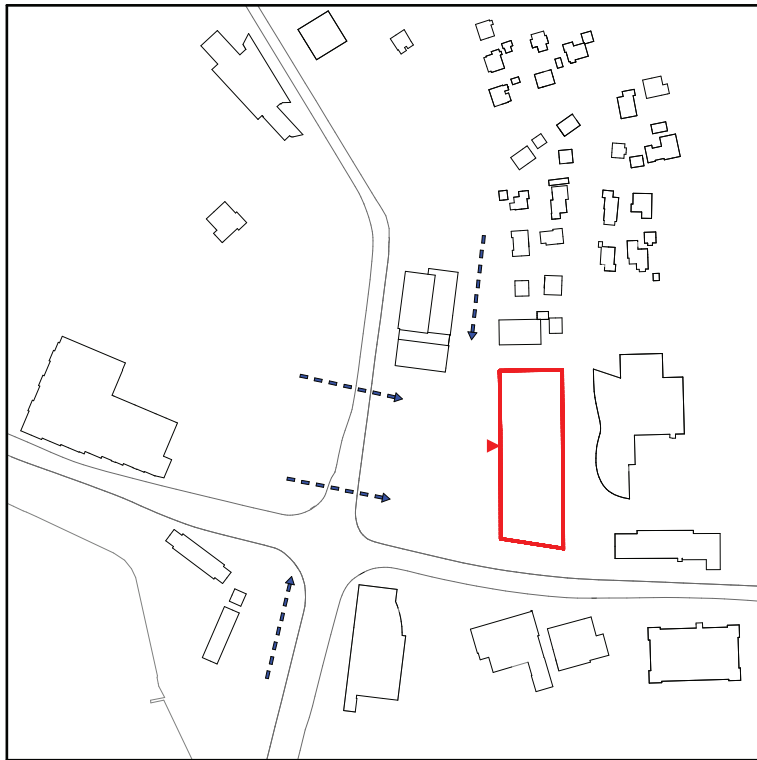
Plassering av ishockeyhall, konsept ryggrad

Ishockeyhallen har blitt plassert i avslutningen av parken på tomten i øst. Hovedfasaden og inngang for publikum henvender seg mot parken i vest, mens økonomiinngang er lagt på motsatt side mot veien i øst.



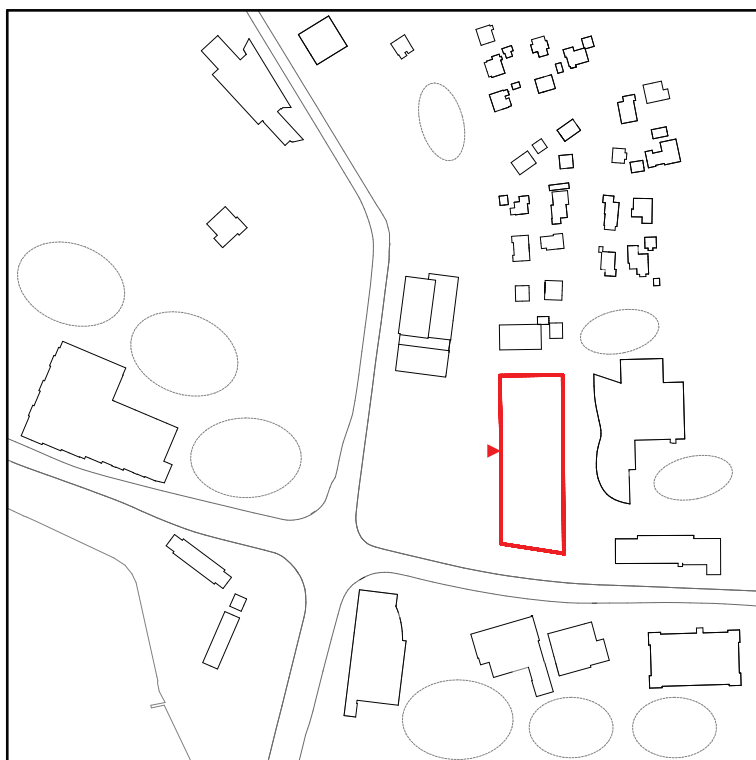
Adkomst økonomi

Økonomi inngangen i øst sørger for en effektiv logistikk for ansatte og spillebusser



Adkomst publikum

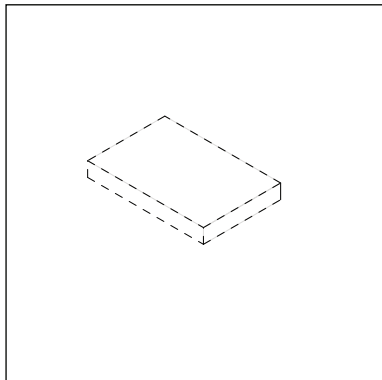
Besøkende kommer til bygget fra vest gjennom parken



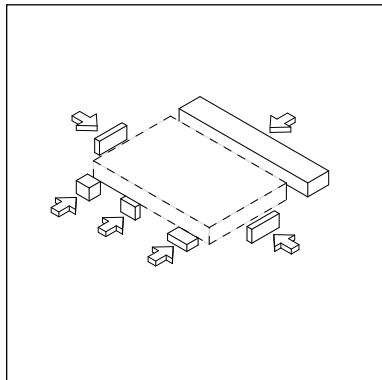
Parkering publikum

Parkering på kveldstid i forbindelse med kamp kan nærliggende områder brukes da disse plassene hovedsakelig brukes på dagtid

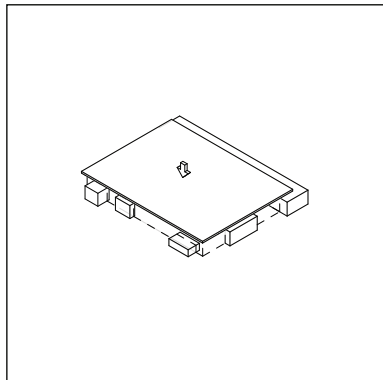
KONSEPT ISHOCKEYHALL



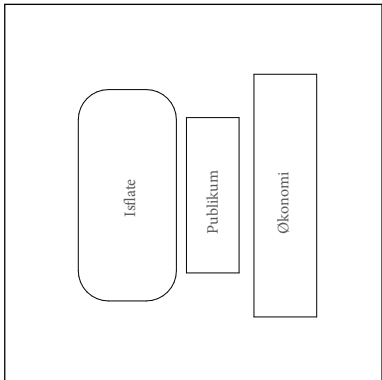
Hall



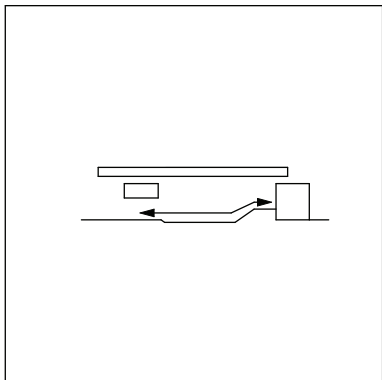
Funksjoner



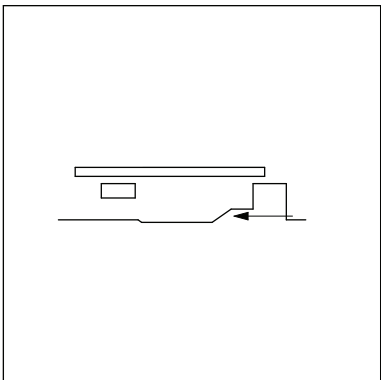
Tak



Organisering brukere



Besøkende



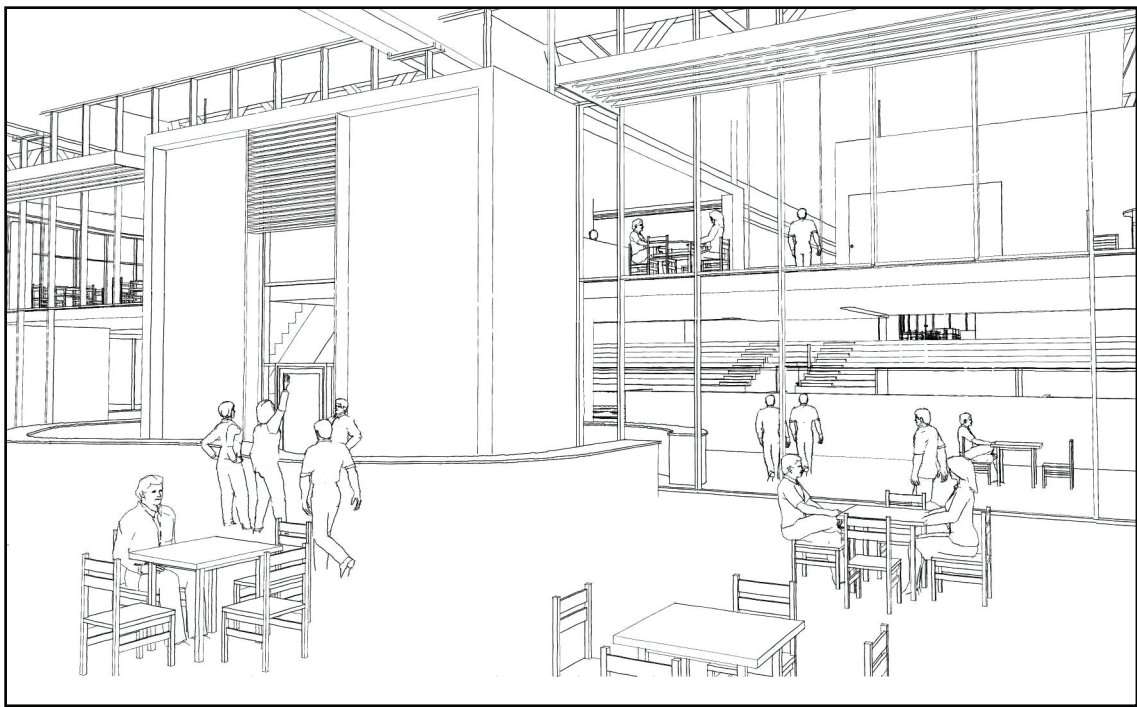
Økonomi

Enkelt forklart består bygget av tre elementer. Selve hallen som et “akvarium”, bokser som inneholder funksjoner og taket som strekker seg over hele hallen. Selve isflaten, publikumsfunksjoner og inngangssituasjoner for besøkende er det eneste som strekker seg ut i parken.

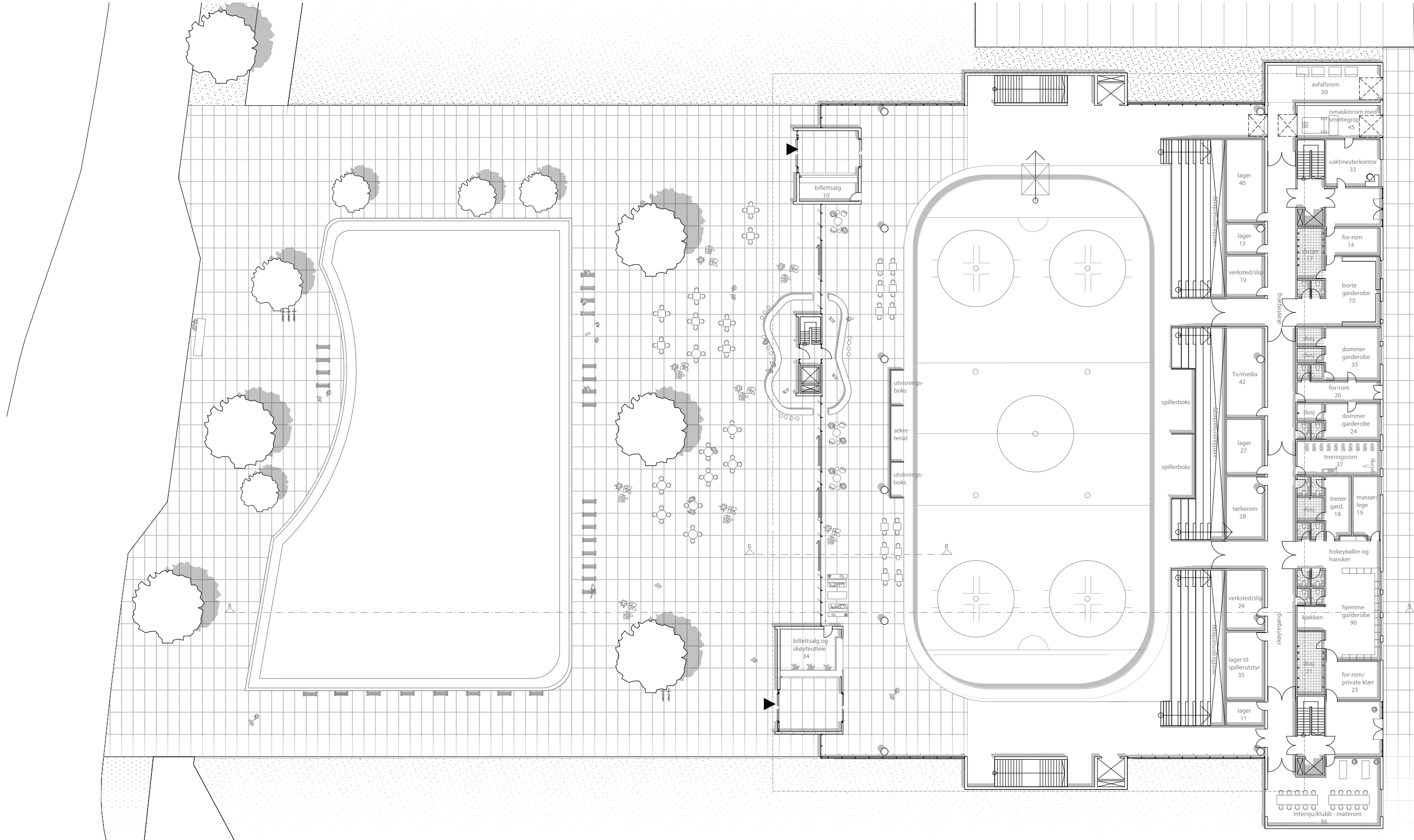
For å beholde kontakten med uteområdet er hovedtribunen kun på den ene langsiden av isen, likevel sitter publikum rundt hele isflaten i 2 etg slik at hallen ikke skal fremstå som stor og glissen. Antall tilskuerplasser er 1020 sitteplasser, i tillegg kommer flyttbare tribunekasser, ståplasser og VIP bokser. Publikum kommer inn i bygget og kan gå rett opp på hovedtribunen, eller bruke verikalene for å komme seg opp til 2.etasje.



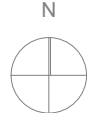
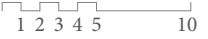
Inngangssituasjon publikum

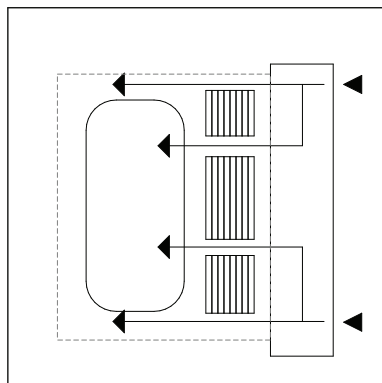


Uteservering

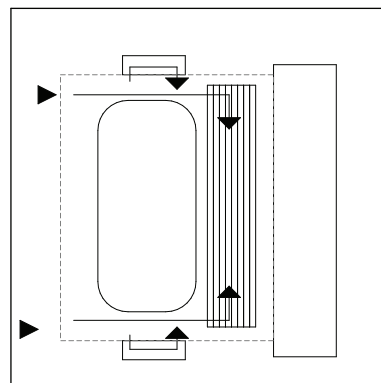


PLAN 1. etg
MÅL 1:400

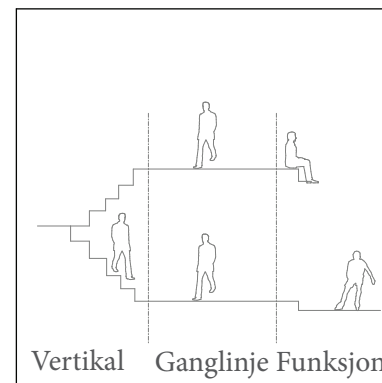




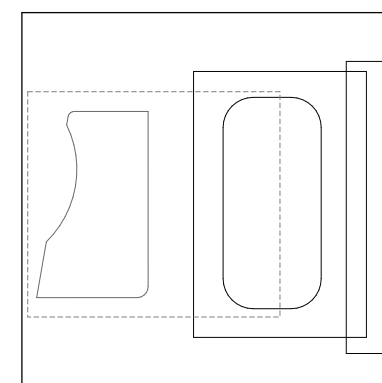
Logestikk økonomi



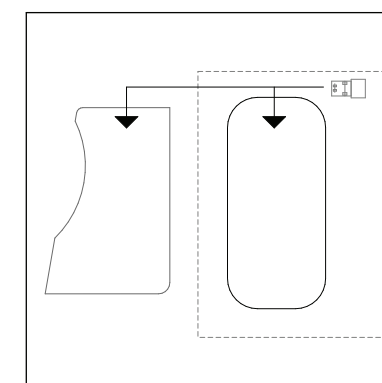
Logestikk publikum



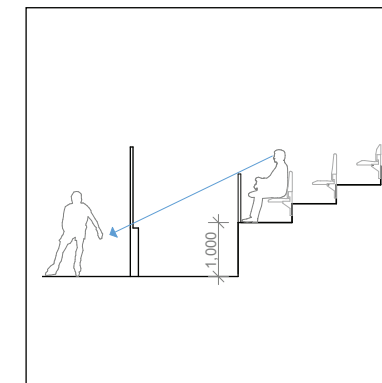
Strategi vertikal sirkulasjon



Utvide hallen ut i parken



Isbil betjener ute og inne isflate



Tribunen er hevet for fri sikt

Publikum kommer inn i bygget og kan gå rett opp på hovedtribunen, eller bruke verikalene for å komme seg opp til 2.etasje. Hovedfasaden og inngang for publikum henvender seg mot parken i vest, mens økonomiinngang er lagt på motsatt side mot veien i øst.

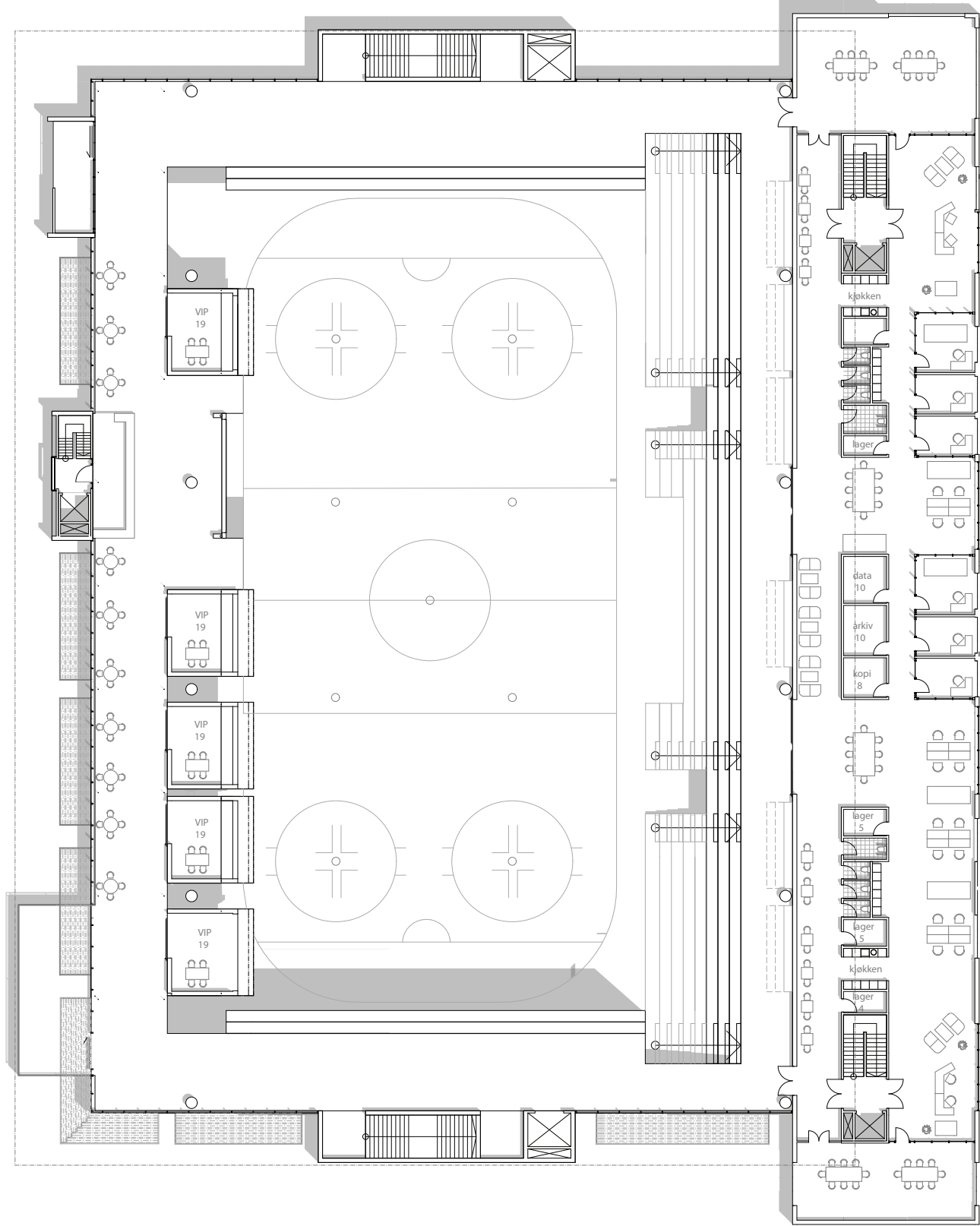
Fasaden mot parken kan åpnes med skyvedører slik at hallen kan utvides ut i dette området. Isbilen er lokalisert slik at det har mulighet til å betjene både isflaten inne og ute. Hoved tribunen er hevet 1 meter, slik at det er fri sikt fra nederste seterad og over vantet.

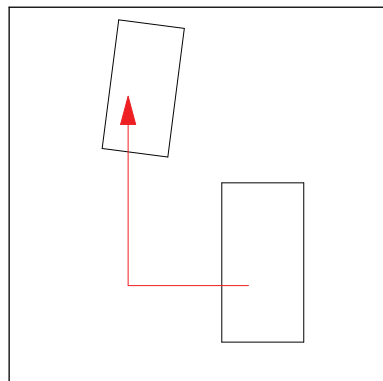


Kontakt mellom kontoretasje og hall



Galleri 2.etg mot park

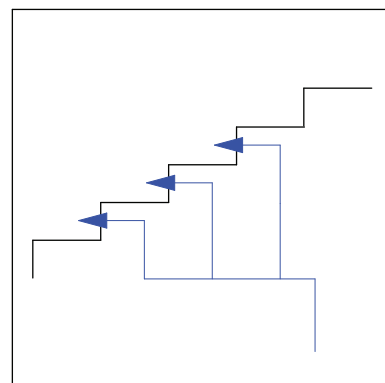




Energisentral - overskuddsvarme

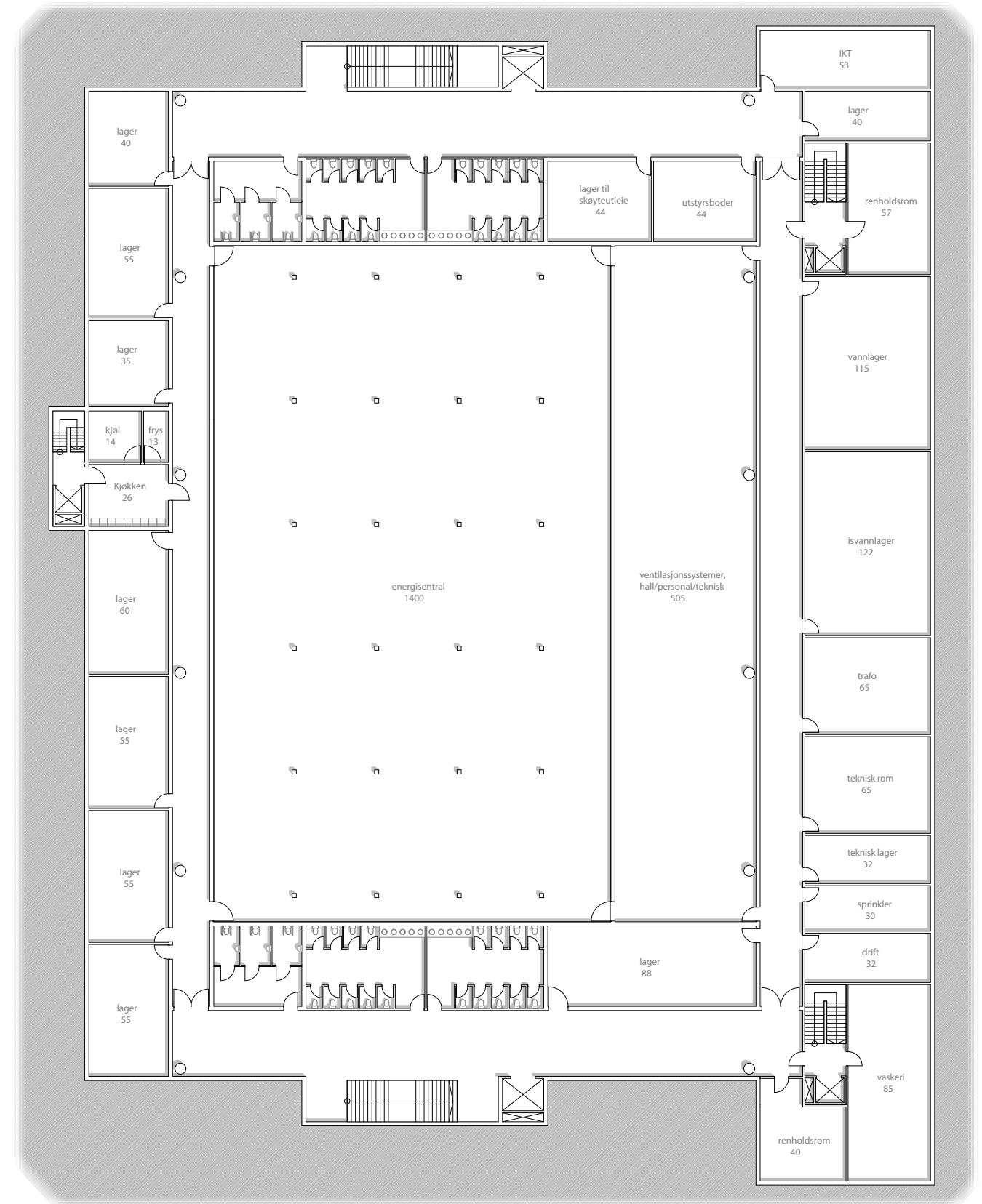
Valgt tomt vil også kunne oppfylle viktige miljøkriterier ved at ishockeyhallen legges ved en svømmehall. Kjøleanlegget for isproduksjon har behov for å avlevere varme under drift. Derfor er det et stort potensial for å oppnå svært gode energi- og miljøtekniske løsninger ved å overføre overskuddsvarmen til svømmehallen. Svømmehaller har kontinuerlig varmebehov uavhengig av utetemperatur/sesong. Tønsberg svømmehall varmest opp i dag ved fjernvarme, og med en kombinasjonsløsning med ishockeyhallen vil det oppnås besparelser også for svømmehallen.

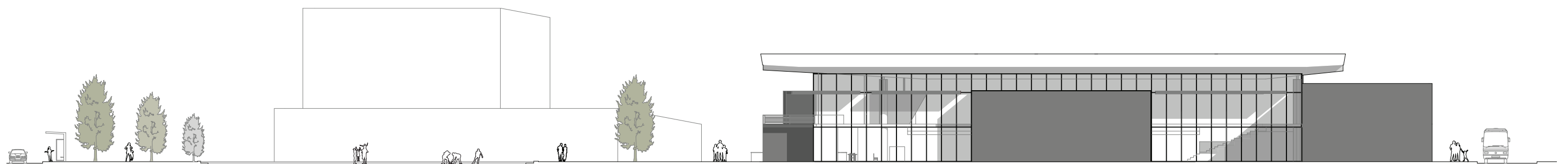
Overskuddsvarmen fra kjøleanleggene vil også kunne benyttes til oppvarming av dusjanlegg, vannvarming, oppvarming av hall etc. i ishockeyhallen. Det er fullt realiserbart å oppnå tilnærmet full utnyttelse av overskuddsvarmen fra kjøleanleggene for isproduksjon.



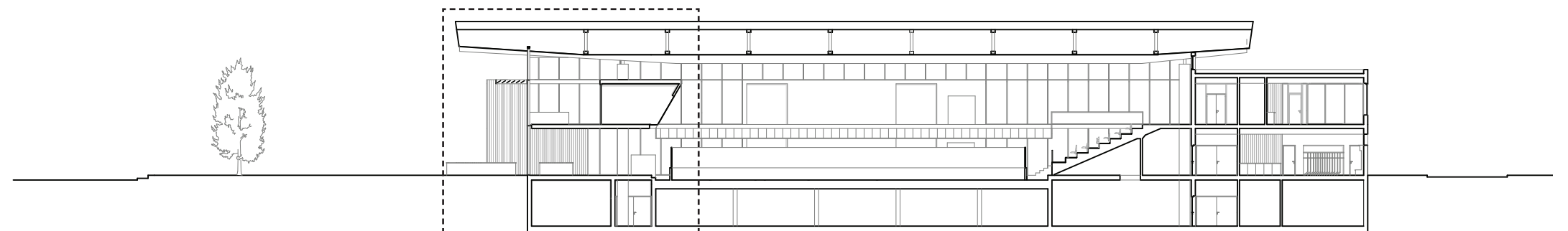
Ventilasjon under tribune

Ventilasjonssystemet i hallen er tenkt under tribunen, og det tekniske rommet for dette ligger i kjelleren rett under.



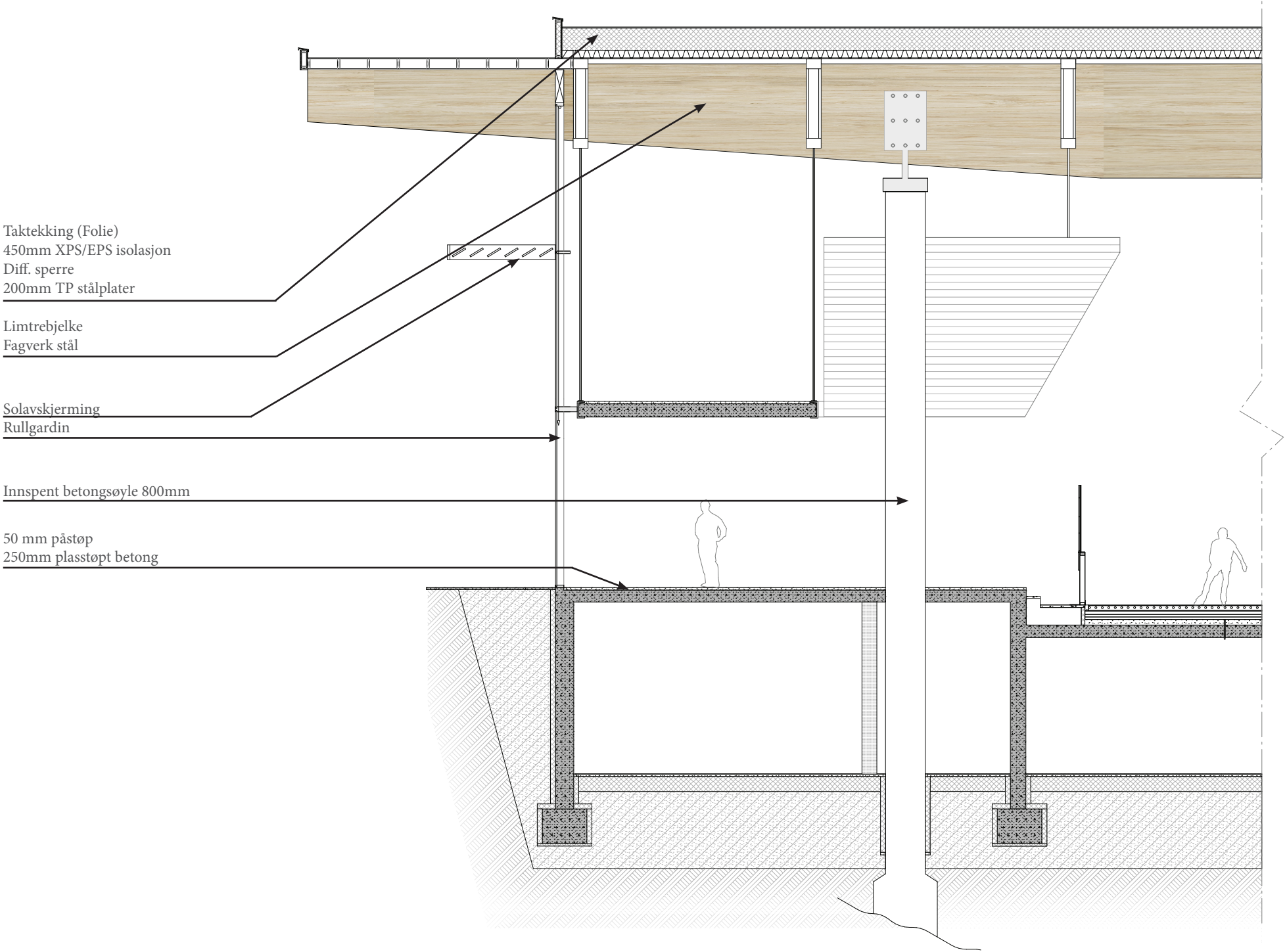


FASADE, SØR
MÅL 1:400



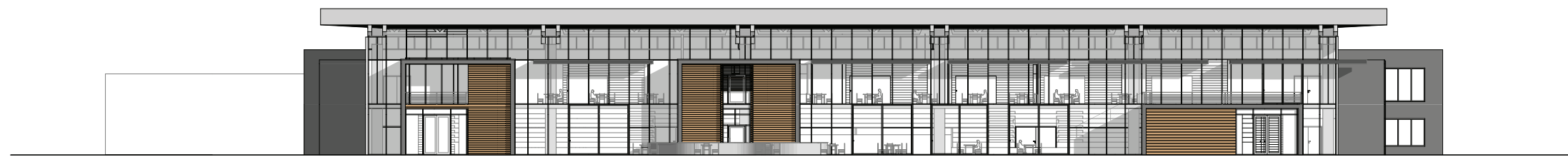
Fasadesnitt B-B

Konstruksjonsprinsipp hall

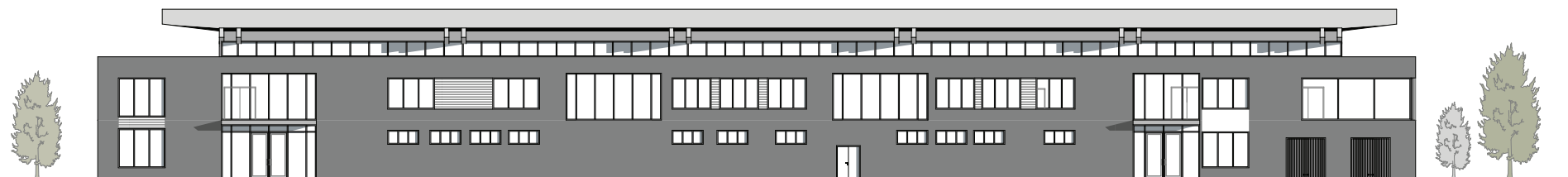


Fasadesnitt B-B,
MÅL 1:100





FASADE, VEST
MÅL 1:400



FASADE, ØST
MÅL 1:400

