

pangstart

en aktivitetshage for barn | haakon heyerdahl-larsen

forarbeid

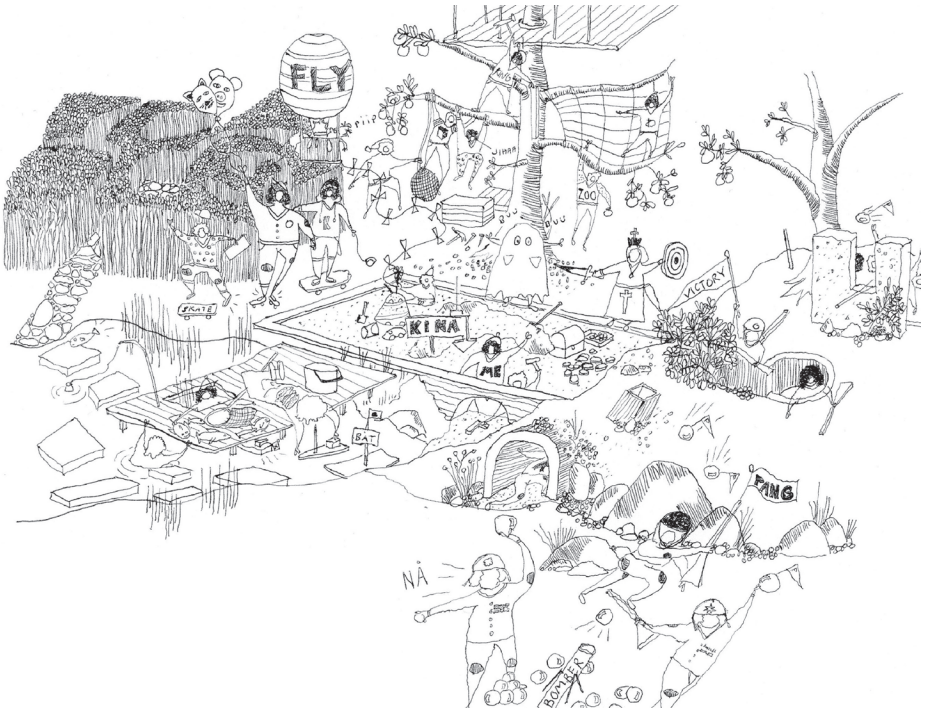


pangstart pang!!!start PANG! PANG! **PANG!**start

Å forme de fysiske rammene rundt barns oppvekst handler om å legge til rette for et godt liv, både her og nå og i framtiden. Det handler om å skape en magisk, spennende og lykkelig hverdag for de minste. Det handler om å skape en hverdag der barna lærer og utvikler seg uten at barndommens magi og uskyldighet forsvinner. Det handler om å gi barna den best tenkelige starten på verdens vakreste, men også vanskeligste reise- livet!

Pang uttrykker noe eksplosivt, ernærgisk og kraftfullt, og rører ved selve grunnsteinen i oppgaven - en tro på at læring, utvikling og trivsel har best grobunn i omgivelser som engasjerer til kroppslig, aktiv og utfordrende lek. Barn har godt av å kjenne svetten renne, skrubbsåret svi på knærne, biesticket brenne i håndflaten, gjørmen plaske mot ansiktet, snøen trenge seg ned i buksa, pulsen dundre og blodet renne fra nesen. Bak slike opplevelser ligger viktige erfaringer og nyervervet innsikt, men også følelsen av å leve.

La oss gi barna en PANGstart!



pangstart

haakon heyerdahl-larsen

veileder fredrik lund
NTNU, 2013-2014

innhold

innledning

hva	7
intensjon	9
hvorfor	11
premisser	13
meg	15

sted

mulighetens sted	17
st. hanshaugen	19
thulstrups gate	21
stedets historie	23
dagens situasjon	24-25

program

aktivitetshage	27
brukere	29-31

veien videre

metode	33
inspirasjon	35
fremdriftsplan	36-37
forslag til innlevert materiale	38
kilder	39



Sentralt på tomten ligger en parsellhage som gir området et frodig, grønt og ruralt preg

Innledning

hva

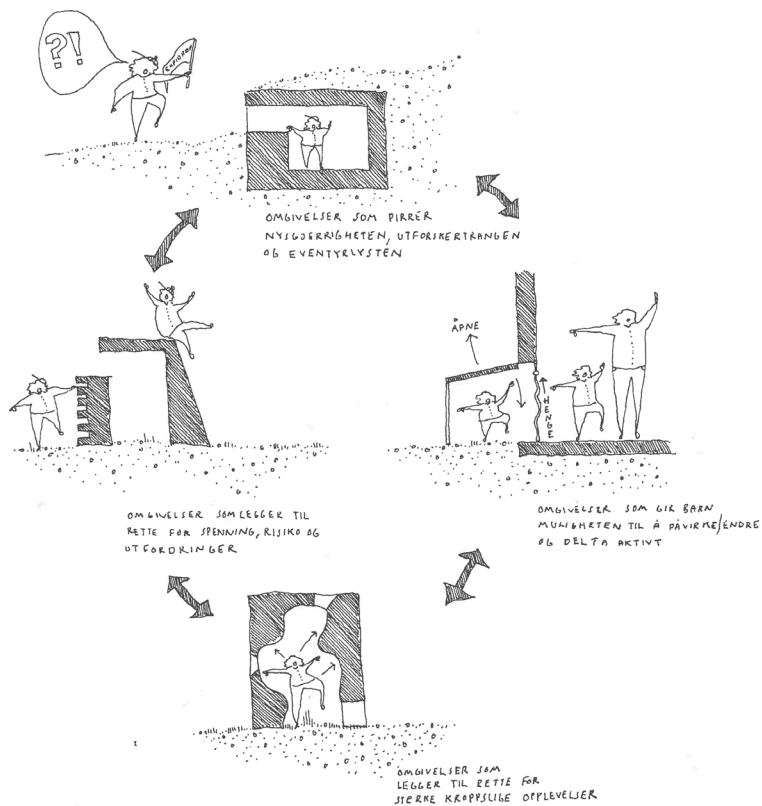
Gjennom prosjektering av en aktivitetshage for småbarn ønsker jeg å undersøke hvordan våre bygde omgivelser kan utformes for i bidra til læring gjennom lek og fysisk utfoldelse.

Forundring er selve drivkraften og motivasjonen bak barns lek og utfoldelse. Med et enormt pågangsmot utvikler de en dypere forståelse av seg selv og omverden gjennom en aktiv, utprøvende og kroppslig kontakt med sine omgivelser. Kvaliteten på våre omgivelser spiller derfor en nøkkelrolle i barnas utvikling, da de definerer mulighetene og begrensningene de har for spennende og lærerike aktiviteter.

Med dette som utgangspunkt, ønsker jeg å utforme et dagstilbud for småbarn der arkitekturen inviterer og engasjerer til utforskning. Målet er at barna i møte med de bygde omgivelsene har muligheten til å utfordre og utvikle seg gjennom lek og fysisk utfoldelse. Håpet er å skape et sted i barnas ånd; Et aktivt, utfordrende, eventyrlig, opplevelsesrikt, engasjerende og sanselig sted der lek og læring går hånd-i-hånd!

“kunnskap er det ein forstår med hele kroppen”

anonym barnehageansatt



Illustrasjon av de fire hovedintensjoner

Intensjon

Min intensjonen er å utforme et tilbud som engasjerer og inspirerer barn til fri lek og fysisk utfoldelse.

Jeg ønsker å skape et sted som tilrettelegger for aktivitetsfrihet og mindre organisering og voksenstyring av barnas hverdag.

For å oppnå dette er det avgjørende at tilbudet tilrettelegger for et mangfold av aktiviteter som favner bredt i forhold til barnas ulike interesseområder og ferdigheter. Samtidig må tilbudet utformes på en måte som vekker barnas interesse, lekenhet og eventyrlyst. For å aktivisere barna ønsker jeg å skape fysiske omgivelser som:

1. pirrer barnas nysgjerrighet.
2. gir barna muligheten til oppleve spenning, risiko og fysiske utfordringer.
3. barna kan endre.
4. gir barna sterke kroppslige og sanselige opplevelser.

Since each sense contributes a slightly different perception of the world, the more senses involved in a particular experience, the fuller, the rounder the experience becomes. If sight allows for a three-dimensional world, then each other sense contributes at least one, if not more, additional dimensions. The most vivid, most powerful experiences are those involving all of the senses at once."

Lisa Heschong, Thermal delight in architecture



Høststemning i frukthagen.

hvorfor

En barndom under økende press

Det økende fokuset på læring i barnehagen har satt dens særegne pedagogikk under strekt press fra krefter som ønsker å gjøre skolens pedagogikk til en viktigere del av barnas hverdag. I mine øyne står barnehagen overfor et verdivalg, der barndommens uskyld og egenverdi står på spill. I denne debatten seg jeg betydningen av å utforme et prosjekt som viser styrken og potensialet som ligger i et dagstilbud basert på læring gjennom fri lek og fysisk utfoldelse.

Inaktivitet

Flere undersøkelser peker på en økende inaktivitet blant barn og unge. Med tanke på helserisikoen dette medfører, da spesielt med henblikk på overvekt, diabetes og psykiske lidelser, er det avgjørende at vi som deltar i utformingen av våre fysiske omgivelser tar problemet på alvor og bidrar i utviklingen av nye ideer for å inspirere barn og unge til fysisk aktivitet.

Økende bruk av dagstilbud for småbarn

At barn tilbringer stadig mer tid i barnehagen* stiller økte krav til tilbudets utforming. Det er spesielt viktig å skape omgivelser som gleder, fascinerer og engasjerer barna selv ved gjentatt bruk.

Det polstrede samfunnet

Selvom industriell og teknologisk utvikling har gitt oss goder og muligheter våre forfedre aldri hadde, har framveksten av det moderne samfunnet sine skyggesider. I dag lever mange et overdrevent polstret og overtrykt liv. Stikk i strid med gjeldende forskning, som fremhever risiko og spenning som en nødvendighet for å oppleve mestring og personlig utvikling, utformes dagens barnehager med mål om minimal risiko. Tiden er derfor overmoden for å reintrodusere risiko i barnas hverdag!

* 84-86 prosent oppholder seg heltid i barnehagen, det vil si 41 timer eller mer i uken.



De lave frukttrærne skaper små rom i landskapet og unike muligheter til å klatre.

premisser

Ideprosjekt

Oppgaven er utformet som et ideprosjekt, og er fritatt fra kravspesifikasjonene som gjelder for barnehage-utbyggingen i Oslo. Dette er et bevisst valg som gir meg større frihet til å undersøke problemstillingen.

Pedagogikk

Det verdimeslige utgangspunktet for oppgaven er forankret i den engelske pedagogen Sir Ken Robinsons utdanningsfilosofi. Til forskjell fra tradisjonell akademisk utdanning, der utviklingen av vår venstre hjernehalvdel prioriteres, søker han en holistisk tilnærming der *hel*e mennesket utvikles. Robinsons pedagogiske tankegods karakteriseres av et sterkt fokus på individets frihet og personlige interesser, samt utviklingen av menneskets motorikk, sanser og kreativitet.

Sikkerhet

Med støtte i nyere forskning, som fremhever fysiske utfordringer som essensielt for å stimulere barns fysiske og mentale utvikling, ønsker jeg å utforme et tilbud med større rom for risiko enn dagens forskrifter tillater.

Anvendelse av tomten

Selvom hele tomten er regulert til offentlig bygg ønsker kommunen å bevare idrettsbanen ved framtidig utbygging. I oppgaven ønsker jeg å arbeide med området som helhet, og inkluderer dermed idrettbanen i prosjektet.



Sørvest på tomten leder en allée opp til det tidligere hovedbygget til Magdalenastiftelsen og Lindern skole.

meg

Haakon Heyerdahl-Larsen, 27 år, oppvokst i Oslo

Helt siden jeg en vårdag på slutten av 80-tallet kom til verden har jeg utforsket mine omgivelser. Med storesøster som reisepartner gjennomførte jeg lange ferder gjennom huset, hagen og nabolaget. At vi en dag oppdaget et dypt, trangt og mørkt rom bak en halvvegg *inni* peisen, sier noe hvor mye nysgjerrighet, iver og eventyrtlyst vi brant inne med! Minnene fra disse turene har fulgt meg gjennom hele studietiden, og forklarer langt på vei hvor min fascinasjon for arkitekturen som evner å skape forundring, eventyrtlyst og nysgjerrighet kommer fra.

Selvom temaet for diplomoppgaven har fulgt meg gjennom hele studietiden, ble den først konkretisert under fjorårets utvekslingsopphold i Tokyo - en by som gjennom sin utforming inviterer til forunderlige oppdagelsesferder. Med kroppen og sanseapparatet som eneste hjelpemiddel kastet jeg meg i gang med en lang rekke turer gjennom byens kaotiske nettverk av veier, bakgater, stier og smug. Selvom turene var et mål i seg selv, slo det meg etterhvert hvor mye jeg lærte underveis. Gjennom sterke personlige opplevelser forstod jeg stadig mer av byen, menneskene, kulturen, historien og meg selv! Vandrende gjennom Daikanyama, i vestlige Tokyo, bestemte jeg meg for å bruke masteroppgaven til å undersøke temaet videre: Hvordan kan våre fysiske omgivelser utformes for å bidra til læring og personlig utvikling?

Selvom masteroppgaven representerer overgangen til arbeidslivet, ønsker jeg å bruke anledningen å forske videre innenfor et tema jeg har et brennende engasjement for. For min del er muligheten til å bidra i arbeidet med å sikre en lysende framtid for våre kommende generasjoner den mest givende oppgaven en arkitekt kan stilles ovenfor.



Sentralt på tomten springer et tre ut og danner et lunt rom under trekronene.

sted

mulighetenes sted

Denne høsten har jeg utforsket tomten på barns premisser for å avdekke områdets potensiale. Jeg har klatret i eplehagen, løpt på knærne gjennom åkerlappene, gravd i jorden, krøpet gjennom gresset, spionert på andre fra busker og kratt, løpt hvileløst rundt på området, samlet steiner, pinner og blader og sklidd og herjet i skråningene. Området regelrett bugner av muligheter for den eventyrlystne:

1. Parsellhagen

Innenfor de myke veggene av siv som omkranser parsellhagene finnes en jungel. Områdets rike utvalg av planter tiltrekker seg et mangfold av insekter, småkryp og fugler. Her inne kan man snike seg rundt, gjemme seg for andre eller gå på jakt etter insekter eller småkryp.

2. Frukthagen

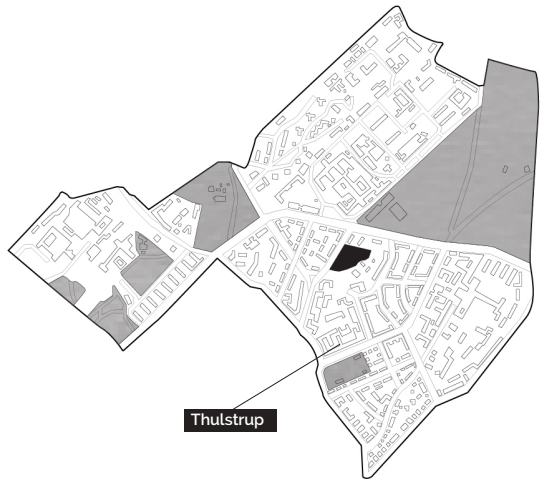
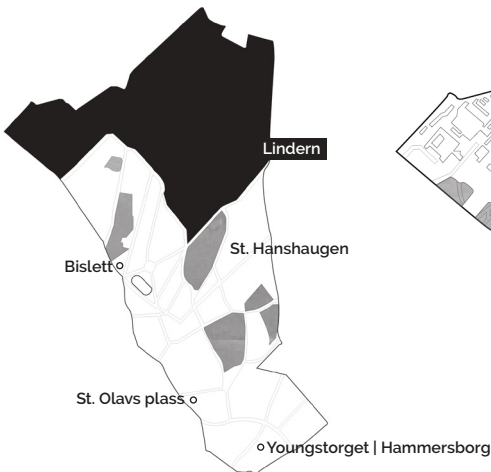
Så fort man dukker hodet fram fra parsellhagene entrer man frukthagen, en spennende slette der lave, krokede og volumiøse trær danner mindre rom under trekronene. Under det naturlige taket springer lavtsittende grener ut i alle kanter, og inviterer til klatring og utforskning av verden lengre oppover trestammen- og over trekronen for den virkelig tøffe!

3. Lindskogen

Lengre øst på tomten ligger den store lindskogen, der tykke stammer danner en labyrint av mindre rom og steder. Her inne, i skyggen fra trærne, er det fristende å skape små gjemmesteder, hytter og borger, eller simpelthen slålom-løpe seg hvileløst mellom trestammene. De vertikale stammene pirrer konstant nysgjerrigheten og lysten til å utforske verden høyt der oppe.

4. Skråningene

Vest på tomten finner man to skråninger under trærne, som danner områder der man kan skli, ake, løpe, klatre eller ha kongen på haugen.



st. hanshaugen

Bydel, Oslo kommune

Areal: 3,6 km²

Folketall : 34 109 (1. januar 2012)

Administrativt senter: Hammersborg

St. Hanshaugen strekker seg nordover fra Oslo sentrum til Marienlyst og Ullevål universitetsykehus. Den sentrumsnære bydelen ligger tett opp mot den historiske skillelinjen mellom byens østre og vestre deler, noe som gir området en spennende kombinasjon av øst- og vestkantkultur. Navnet St. Hanshaugen stammer fra parken og høyden som ligger sentralt plassert i bydelen, og har sitt utspring fra høydens anvendelse som festplass under feiringen av midsommeraften, også kalt St. Hansaften. Topografisk er området preget av Akerryggen, et markant høyledrag som strekker seg fra Akershus festning ved fjorden og nordover.

Med sine snaue fire kvadratkilometere er St. Hanshaugen en av Oslo minste, men også blant de tettest befolkede. Likvel bidrar bydelens mange parker og kirker, lav bygningshøyde og store villa-områder til et åpent og grønt preg. Bydelen har et kommersielt og næringsmessig tyngdepunkt i sør, rundt Bislett, st. Olavs plass og Youngstorvet, men har et gjennomgående urbant preg med en god blanding av boliger, næring og offentlige bygninger. .

Med bakgrunn i framtidig befolkningsvekst er det ventet en økt mangel på barnehageplasser det neste tiåret. På lik linje med andre områder innenfor Oslos indre bykjerne, står St. Hanshaugen ovenfor betydelige utfordringer, da økt plassmangel vanskeliggjør barnehageutbyggingen.

Thulstrups gate ligger i den nordligste og største delbydelen, Lindern, tett opp mot Kirkeveien og Ullevål universitetssykehus.



Thulstrups gate

Thulstrups gate ligger på Lovisenbergplatået- en naturlig forlengelse av Akerryggen. Rett nord for tomten går Kirkeveien som definerer Oslo bykjernes nordlige grense. Veien går som en hovedfartsåre gjennom den nordlige delen av bydelen og kobler Lindern til byens bussnett.

Bebyggelsen omkring Thulstrupgate er mangfoldig og preges av skiftende materialitet, opprinnelse, høyde og stil. Likvel opplever man et markant innslag av mural bebyggelse fra 1800- og 1900-tallet.

Tomten ligger i et kvartal bestående av frittstående lameller og punkthus som bidrar til en åpen karakter, der vegetasjon definerer og skiller tomtene. Som vist på flyfotoet er området delevis avgrenset av en trerekke som går i tomtens ytterkant, der lind og lønn utgjør hovedinnslaget. Den åpne sletta er i dag utformet som et rekreasjonsområde bestående av parsellhage, volleyballbane, idretts- og parkeringsplass. Parsellhagen og tilstøtende grøntareal okkuperer tomtens østlige del, der åkerlapper, lave frukttrær og en mindre lindskog skaper en rural oase i det ellers urbane området.

I sterk kontrast til resten av bydelen, mangler Lindern offentlige parker og naturlige samlingspunkter. Linderns umiddelbare nærhet til både Majorstuen og Bislett kan delvis forklare området mangel på gode offentlige tilbud. Samtidig er området preget boligbebyggelse og offentlige helse- og utdanningsinstitusjoner som i liten grad bidrar med sosiale funksjoner til det offentlige rommet. Tomtens sentrale plassering på Lindern og betydning som rekreasjonsområde, gir bygning på området en sosial dimensjon det er viktig å ivareta. Selvom tomten er regulert til offentlig bygg har langsiktig utvikling uteblitt til fordel for midlertidige løsninger som opparbeiding av en idretts- og parkeringsplass på tomtens vestlige halvdel.



Bilde av arklåven som stod på Lindern gård fram til tidlig 1900-tallet.



Luffotoet fra 1924 viser Lindern skole med Ullevål universitetssykehus i bakgrunnen.

stedets historie

Oppgaven handler om å undersøke hvordan arkitekturen, stedet og samspillet mellom dem kan tilrettelegge for fri lek og fysisk utfoldelse.

Som den finske arkitekten Sami Rintala bemerker, spiller arkitekturen en viktig rolle ved å bevisstgjøre folk over sine omgivelser. Arkitektur med en tydelig forankring i stedets særegenheter og kvaliteter kan gi barnas lek en ekstra dimensjon ved å formidle og tydeliggjøre stedets landskap, klima, historie og natur. For å ha best mulig grunnlag for å kunne dyrke fram løsninger som tar denne dimensjonen opp i seg, er det av stor nytte å kjenne til Linderns historie:

før 1396: Gården deles i en sørlig og nordlig del langs det som i dag utgjør Linderngata. Tomten og våningshuset ligger i den nordlige delen.

1629: Den sørlige delen innlemmes i bymarka.

fram til 1861: store deler av den nordlige tomten skilles ut som byløkker

1861-1889: Magdelenastiftelsen overtar den gjenværende delen av gården og oppretter et tilbud for "faldne kvinder". Tilbudet retter seg primært mot kvinner som trenger hjelp i etterkant av sykehus- eller fengselsopphold.

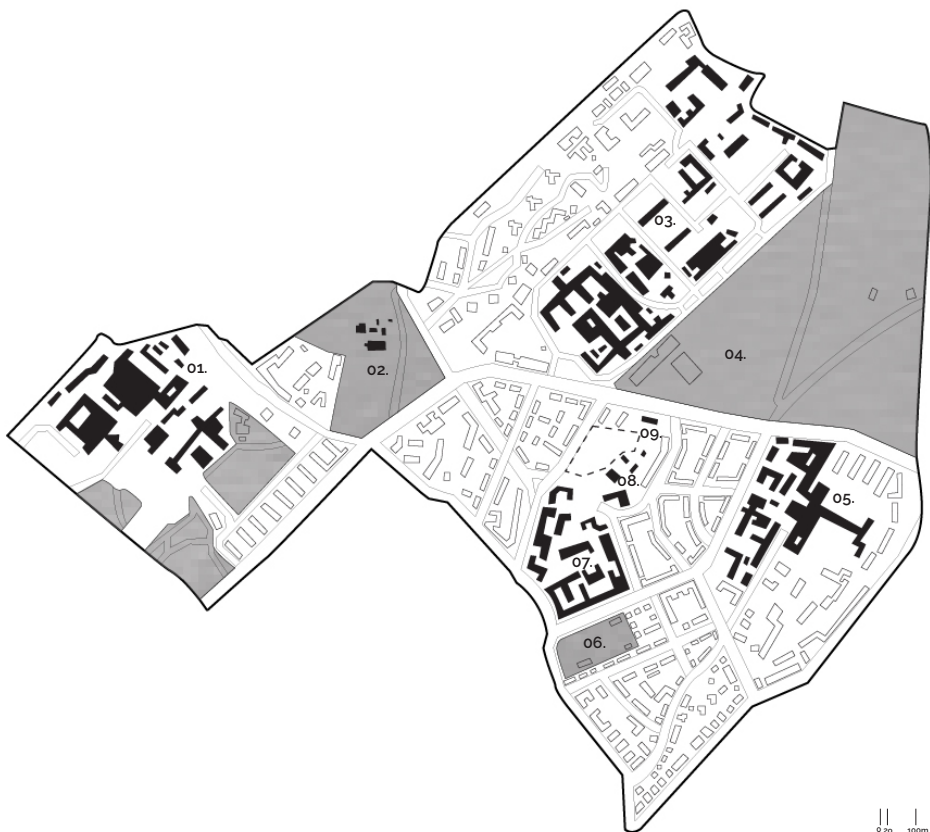
1904-1990: Lindern tvangsskole for gutter overtar området. Sikkerhetsbehovet resulterer i oppføringen av et piggrådsgjerdet rundt tomten.

1908: Kommunen kjøper eiendommen

1980-1952: Kommunen gjennomfører en storstilt utparsellering av tomten.

1974: Gjerdet rives og parken gjøres tilgjengelig for publikum. I mellomtiden har guttene ved skolen opparbeidet en idrettsplassen på tomten.

1990- Området brukes som parselhage. Arealet blir mer enn halvert, etter at Norges veterinærhøgskole, som disponerer tomten, bygger idrettsbane på tomtens vestlige halvdel.

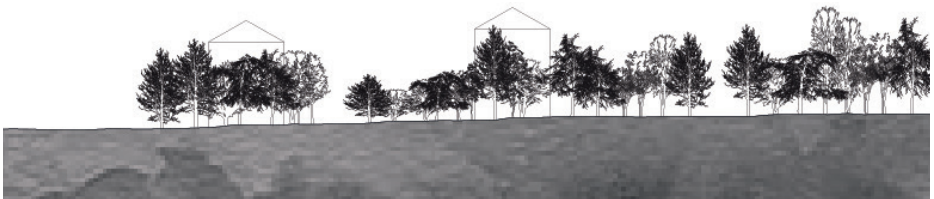


01. NRK 02. Vestre Aker kirke 03. Ullevål universitetssykehus 04. Nordre gravlund 05. Lovisenberg diakonale sykehus
06. "idioten" park 07. Norges veterinærhøgskole 08. Gamle Lindem skole 09. Gamle Heftyeske barnehjem

dagens situasjon



01. idrettsbane 02. volleyballbane og grillplass 03. parsellhage 04. frukthage 05. lindskog 06. parkering
07. alle 08. våningshus



karakteristisk øst-vestgående snitt gjennom tomten, sett mot nord





I overgangen mellom idrettsplassen og parsellhagen er det et markant nivåsprang.

program

aktivitetshage

Aktivitetshagen er et dagstilbud for 144 barn der fri lek og fysisk aktivitet står i fokus. Tilbudet er tenkt som et supplement til det barnehagetilbudet som allerede eksisterer, og er spesielt rett mot foreldre som ser betydningen av fysiske utfordringer for barnas trivsel og utvikling. Strukturelt sett er tilbudet inspirert av aktivitetsbarnehager, der hjemmebasene er fjernet til fordel for flere og større aktivitetsområder. Aktivitetshagen tar utgangspunkt i områdets lange gårdshistorie, og satser sterkt på dyrking som en naturlig del av barnas hverdag.

Foreslått program:

1. Aktivitetsområder | Opphold

- a. gårdsdrift | dyrking
- b. verksted
- c. vannrom
- d. grovmotorisk lekeområde
- e. oppvisningsrom
- f. bibliotek | mediatek
- g. kjøkken | fellesområde

2. Administrasjon

- a. personalrom | pauserom
- b. kontor
- c. møterom,
- d. garderobe med dusj

3. Støttefunksjoner

- a. toaletter
- b. stellerom
- c. garderober
- d. vaskerom
- e. lager | teknisk



ettåring | 77cm

tvååring | 87cm

treåring | 96cm

fyreåring | 104cm

femåring | 111cm

voksen | 180cm

brukere

Selvom alle har empirisk kunnskap om barnets tankesett, er gapet mellom voksne og barn på mange områder såpass markant at det kan være svært krevende å forstå dem. Gjennom utdanning og erfaring har voksne nådd et kunnskapsnivå som effektivt fjerner mystikken fra hverdagslige fenomener, steder og objekter som skaper både glede, spenning og forundring hos barn. Vi er med andre ord langt på vei i en læringsprosess småbarn såvidt har startet på. I denne prosessen fortoner de første leveårene seg som er et sanselig bombardement, der nye situasjoner, mennesker, smaker, lukter, steder, dyr og objekter skal undersøkes og læres.

I løpet av de første leveårene gjennomgår barn en markant utvikling både mentalt og fysisk. Dette innebærer at det selv innenfor barnehagen er store forskjeller på barnas behov og ferdigheter. For å skape omgivelser som både appellerer, engasjerer og passer de ulike barna, er det derfor essensielt å ha en grunnleggende kunnskap til deres viktigste utviklingstrekk.



Det bugner av frodige planter og vekster i parsellhagene.



motorisk

Gå.
Stå
Utviklet pinsettgrep.
Sette seg.
Kaste ball.

kognitiv

Selvsentrert.
Kan gi deg en gjenstand du ber om.
Kjenner sitt navn.

språk

Kan noen ord.
Primært ordhermende lyder.



Hoppe
Gå i trapper.
Løper.

Trassalderen.

Snakker omlag 50 ord og begynner å gjøre seg forstått.



Kan stå på ett ben.
Kle på seg.
Sykle på trehjulsykkel.
Gå på do på egenhånd.

Begynner å forstår kjønn.
Spørrende.

Korte setninger.
Betydelig større ordforråd.



Hinke.
Kaste og ta i mot ball
Sykle med støttehjul.
Gå på ski.

Forstår sammenhenger.

Leke med andre.
Kan vente på tur.
Identifiserer enkelte farger og former.
Begynner å telle.

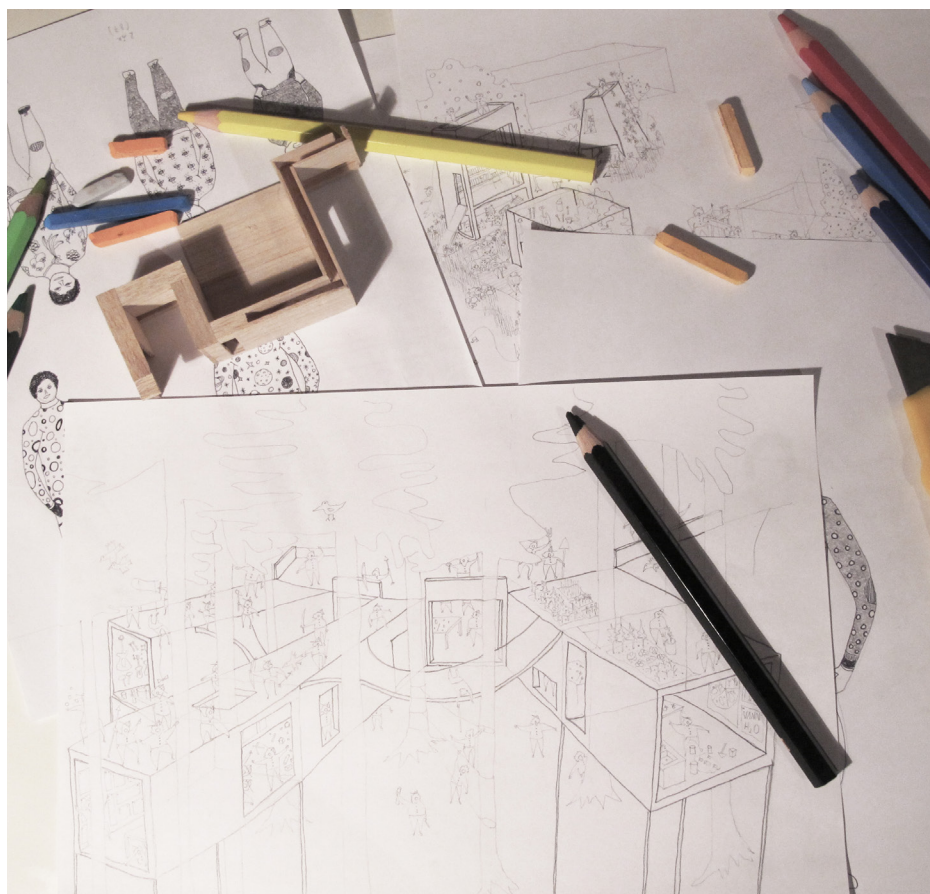
Snakke i hele setninger.



Bruke saks.
Koordinert løping.
Kan tegne.

Forstår forskjellen på rett og galt.
Forstår ulikheter.
Forstår tidsbegrepet.
Empati utvikles.
Kan konsentrere seg.

Lange setninger.
Detaljerte gjenfortellinger av hendelser.



Bruk av analoge verktøy har vært viktig under forarbeidet og vil fortsette å danne ryggmargen i prosessen

veien videre

metode

Tema-uker | workshops

For å strukturere prosessen og sikre framdrift vil hver uke ha et overordnet tema.

Skift

Erfaringsmessig kan arbeidet ofte gå i stampe i løpet av lange individuelle prosesser. Ved langvarig fokus på ett aspekt går man ikke bare fast i et mønster, men mister også gradvis perspektivet og den kritiske sansen. For å sikre en god framdrift og flyt i arbeidet ønsker jeg derfor å gjennomføre hyppige skift i skala, fokusområde og verktøy.

Verktøy

Selvom jeg ønsker å ta i bruke alle arkitektens verktøy vil jeg ha et spesielt fokus på fysiske modeller og håndtegninger. For meg er analoge metoder uovertrufne i å skape kontakt og innlevelse i prosjektet, dets materialer, skala, form, lyskvaliteter og romlighet.

Selvom arkitekter er den primære målgruppen, tar oppgaven tak i en problemstilling som både interesserer og berører mange, uavhengig av deres faglig bakgrunn. Det er derfor et poeng at oppgaven gjøres forståelig for et bredt publikum, barn inkludert. Bruk av fysiske modeller skaper en intuitiv og spennende presentasjonsform alle forstår!

Blogg

Målet er derfor å produsere noe konkret hver dag- noe som bringer prosjektet videre og som kan presenteres på den endelige utstillingen. Bloggen er i denne anledning opprettet som en motivasjon og påminnelse om å virkeliggjøre ideene mine gjennom tegninger, modeller eller tekst.



Den huleaktige og ukovensjonelle strukturen utfordrer menneskers kreativitet.

Inspirasjon

For å få en dypere forståelse av drift, struktur og hverdagslivet i barnehager, vil jeg tidlig i prosessen prioritere besøk til barnehager og aktivitets-tilbud for barn i Trondheimsområdet.

Final wooden house, Kumamoto, Sou Fujimoto

Den ukonvensjonelle romligheten gir bygget en forunderlig og mystisk karakter. At konstruksjonen, i tillegg, legger få spesifikke føringer for bruk pirrer brukernes kreativitet og nysgjerrighet og utfordrer dem til kroppslig utforskning av omgivelsene.

The swizz sound box, swizz pavillion Hannover expo, Zumthor

Den uklimatiserte pavillongen er utformet på en måte som utfordrer og stimulerer et mangfold av de besøkendes sanser - mengden treverk skaper en gjenkjennelig duft av skog, veggene skaper en verden av stillhet, konstruksjonen sikrer et termisk mikroklima og det eksponerte treverket gir rommene en varm og ru overflate, den labyrintiske strukturen inviterer til bevegelse og kroppslig utforskning av rommet.

Villa busk, Telemark, Sverre Fehn

Det langstrakte byggets nærhet og dialog med naturen gjør en vandring gjennom hjemmet til en klimatisert tur i landskapet. Gjennom skiftende innramminger, nivåer, siktlinjer og retninger byr huset på en variert og spennende sekvens av rom som inviterer til utforskning.

“Lag et hus vi kan gå en tur i , og det har vi fått!”

Terje Welle busk byggherre

forarbeid

august	september	oktober	november	desember
31 studietur til hakone open air museum	36 oppstart forarbeid	40 tomtebefaringer	45 research tomt. program.	49 innlevering forarbeid
32 research tema	37 oppstart konkurranse HC Andersen museum.	41 tomtebefaringer	46 program	50 bearbeide forarbeid. studietur oslo.
33 research tema	38 problemstilling	42 møte med velleder	47 innsjurt forarbeid	51 bakgrunnsinfo. tomtebefaring.
34 research tema	39 møte omsorgsbygg. problemstilling	43 tomtebefaringer. brukere	48 innsjurt forarbeid. innlevering konkurranse HC Andersen museum.	52 Studietur London. juleferie?
35 hjemkomst norge research tema		44 endelig tomtevalg		

masteroppgaven

januar	februar	mars	april	mai
1 innstallering og modeller	6 tema: sosial utvikling	10 detaljer	14 bearbeiding	18 printing og utstilling
2 modeller, situasjon og helhet.	7 inneområder	11 bearbeiding, klargjøring, midtsemester.	15 tegninger	19 innlevering 9. mai
3 situasjon og helhet	8 uteområder	12 midtsemester?	16 modeller	20 Utstilling, forberedelser intervju.
4 tema: fysisk utvikling	9 konstruksjon og materialer	13 workshop	17 layout	21 sensur intervju
5 tema: kognitiv utvikling				22 sensur presentasjon

forslag til innlevert materiale

Hefter

Forarbeid
Prosesshefte
Prosjekthefte
Skissebøker

Tegninger

Situasjonsplan 1:500 / 1:1000
Situasjonssnitt 1:500 / 1:1000
Planer 1:50 / 1:100 / 1:200
Snitt: 1:50 / 1:100 / 1:200
Fasader 1:50 / 1:100 / 1:200
Perspektiver / penneskisser
Modellfoto

Modeller

Situasjon 1:500 / 1:1000
Modell bygg 1:100 / 1:200
Utsnitt av bygg 1:50 / 1:20
Diverse strukturer 1:50 / 1:100
Detaljmodeller 1:11 / 1:15 / 1:110

kilder

Internettisider

Júliússon, P. B., RoelantsM., Eide, G. E., Moster, D., Juul, a., Hauspie, R., Bjerknes, R., - Vekstkurver for norske barn fra Vekststudien i Bergen. Tidsskrift for Norsk Legeforening, Nr. 4 2009
http://www.ted.com/talks/ken_robinson_says_schools_kill_creativity.html
<http://www.aftenposten.no/kultur/Arkitektur-skal-bedre-elevhelse-7377199.html?pid=251K&-dur=1M#UzFEcfl5OSo>
<http://byavisa.no/2013/06/05/risikofylt-lek-hindrer-skader/>
<http://www.wikipedia.org>
<http://www.oslo.kommune.no>
<http://www.parselhager.no>
<http://harvest.as/artikkel/lekne-barn-laerer-best>
http://www.dagbladet.no/2014/04/09/kultur/meninger/ideer/lordagskommentaren/agnes_ra-vatn/32729360/

Litteratur

Fujimoto, S., Ito, T. og Worrall, J. - 2G 50 Sou Fujimoto International Architecture Review, A primitive future, 2009, Editorial Gustavo Gili SL, Barcelona
Heschong, Lisa- Thermal delight in architecture, 1979, MIT press, Cambridge, Massachusetts
Said, Ismail - Architecture for Children: Understanding Children Perception towards Built Environment, Ph.D Landskapsarkitektur, Universiti Teknologi Malaysia.

Omsorgsbygg Oslo FK- Felles kravspesifikasjon for Oslo- Barnehager, 2012, Byrådsavdelingen for kunnskap og utdanning
Kunnskapsdepartementet - Rammeplan for innholdet og oppgavene til barnehagen, Regjeringen.no, 1. mars 2006

Kart og bilder

Bildet av arklåven, side 22, Johannes Holmsen, oslobilder.no
Flyfoto av Lindern, side 22, Karl Harstad, oslobilder.no
Modellfoto Swiss sound box, side 32, uni-weimar.de
Bilde av Final wood house, side 32, Iwan Baan, archdaily.com
Bortsett fra der det er nevnt er alle bildene mine arbeider

Personer

Fredrik Lund, Veileder
Jan Visnes, Omsorgsbygg
Anne Birgit Gran Lindaas, Oslo Museum, Bymuseet

