

SITUASJON



NORGE
oppland fylke

OPPLAND
valdres region

VALDRES
vang kommune

2208moh

1505km²

363moh

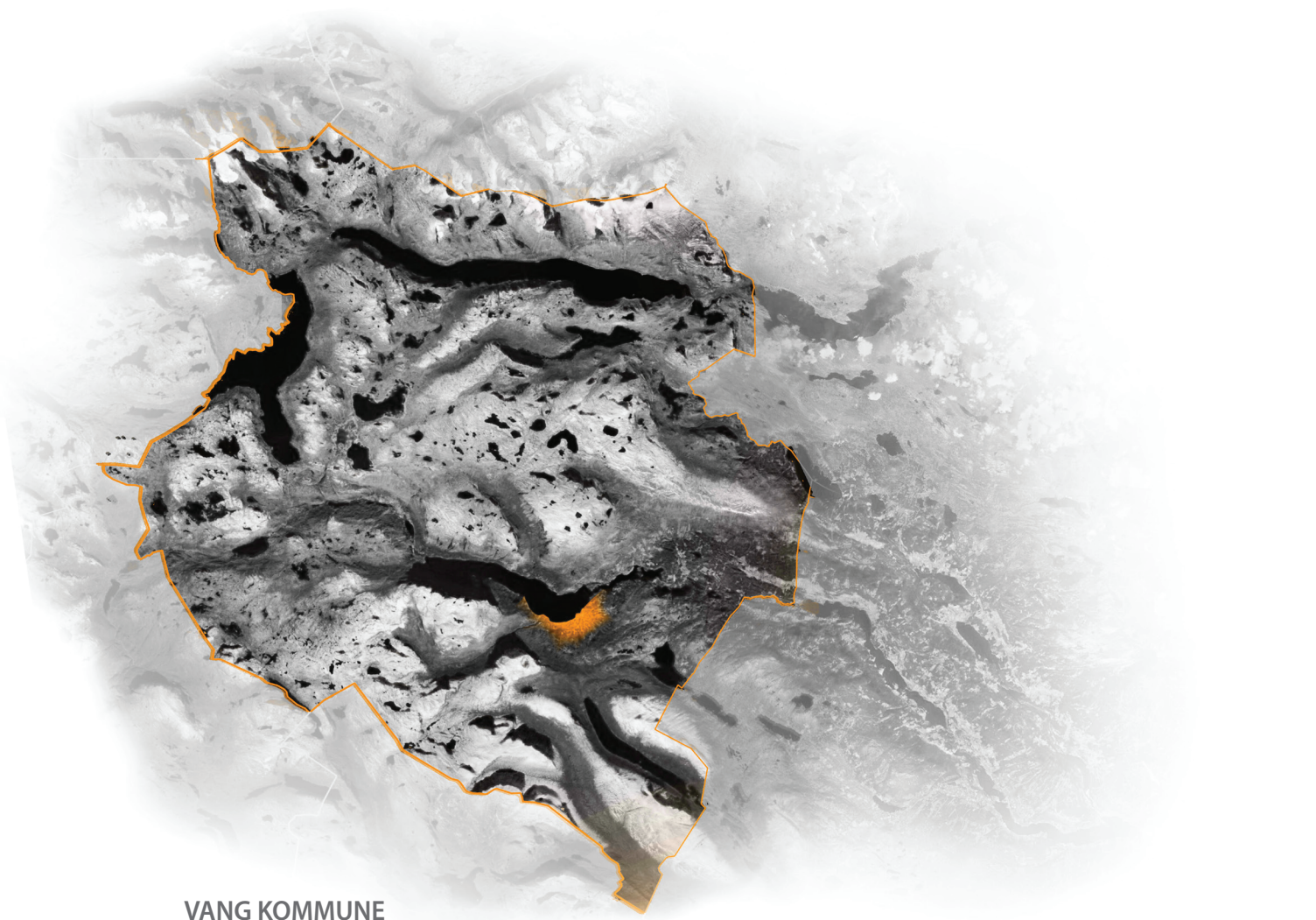
Vangeren kommune på 1505km². Europavei 16 skjærer gjennom kommunen som hovedakse, og har omtrent like lang vei til Bergen i sørvest som til Oslo i sørøst. Vang er midt i møtepunktet mellom vestlandsk fjellnatur og mild, østlandsk natur egnet til jordbruk. Vang kommune kan med rette kalles ei høyfjellsbygd med 88% av arealet over 900moh. Høyeste punkt er Kalvehøgdi på 2208moh og laveste punkt er Lomendeltaet på 363moh.

BAKGRUNN

Vang i Valdres byr på dramatisk natur og et karakteristisk kulturlandskap. Lokale gründere og tilbakeflyttere er i ferd med å blåse nytt liv i fjellbygda. Utviklingen har skapt utfordringer i forhold til å huse nye innbyggere, og boligtilbudet oppleves som magert. Hvordan skape en bedre dynamikk i boligmarkedet og samtidig sikre en utvikling som ivaretar og benytter stedlige kvaliteter og lokale ressurser?

Oppgaven vår har blitt en undersøkelse i hvordan man kan ta i bruk lokale kvaliteter og ressurser. Vi søker å forsterke det som gjør Vang til nettopp Vang, og skape et sterkere bånd mellom stedlige kvaliteter og utvikling.

I dagens ugrenselige verdensmarked er det enkelt å gå over bekken etter vann. Vi fører ikke krig med disse trendene, men ønsker å rette fokus mot at gresset kan være vel så grønt på hjemmebane.

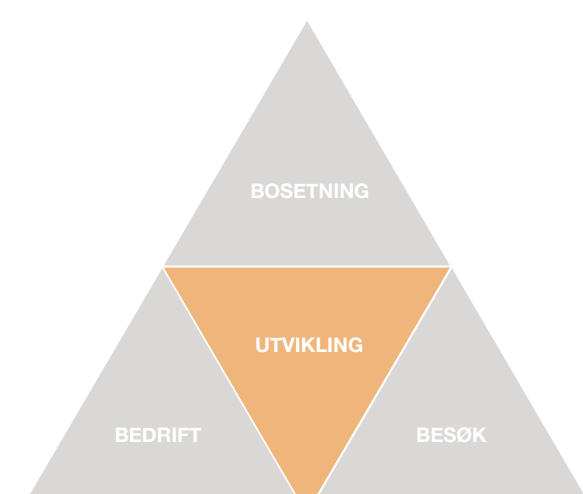


VANG KOMMUNE
Vang hovedsogn

ATTRAKTIVITET OG UTVIKLING

For å få en forståelse av hva som skal til for å skape utvikling i Vang, har vi sett på programteorien for attraktivitet. Telemarksforskning har gjennom sitt arbeid definert attraktivitetsbegrepet slik:

Attraktivitet er en stedlig egenskap som påvirker flyttestrommen til et sted, enten ved at stedet tiltrekker seg næringsliv eller besøkende som skaper arbeidsplassvekst og derigjennom innflytting, eller at stedet er attraktivt som bosted uavhengig av arbeidsplassutviklingen.



NÆRING

Næringslivet i Vang er i flytsonen. Bygdeutviklingsbedriften Innovangsjon har satt i gang en offensiv strategi for utvikling og bedre samhandling i det lokale næringslivet. Så langt har dette arbeidet båret mange frukter. Et av de mest synlige er etableringen av Kontorfellesskapet 1724, hvor flere nystartede bedrifter innen kultur og teknologibasert næring har kommet godt i gang.



BESØK

Vang har lange tradisjoner for besøk og turisme. I dag er det hovedsaklig den enkle tilgangen til vill og uberørt natur som genererer besøk. Det jobbes godt med å fremme turismen i hele Valdres, men Vang har fortsatt mye ubenyttet potensial når det kommer til besøk. Sentrum har lite aktivitet og det er ikke mye annet enn utsikt som gjør at gjennomreisende tar en rast her.

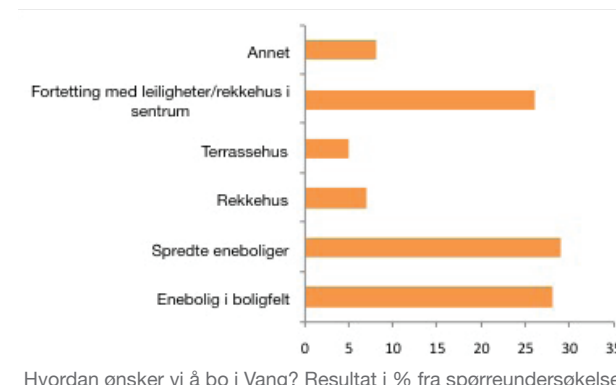


BOLIG

Kartlegging av boligmarkedet viser at det er lite ledig å oppdrive, både til salg og utleie. Potensielle innflyttere sliter med å finne seg steder å bo. Tilbudet er også enfoldig, med nesten utelukkende gårdsbruk og eneboliger. En spørreundersøkelse vi har bidratt til gir tydelige signal om at det er behov for bedre samhandling mellom tilbud og etterspørsel i boligmarkedet.

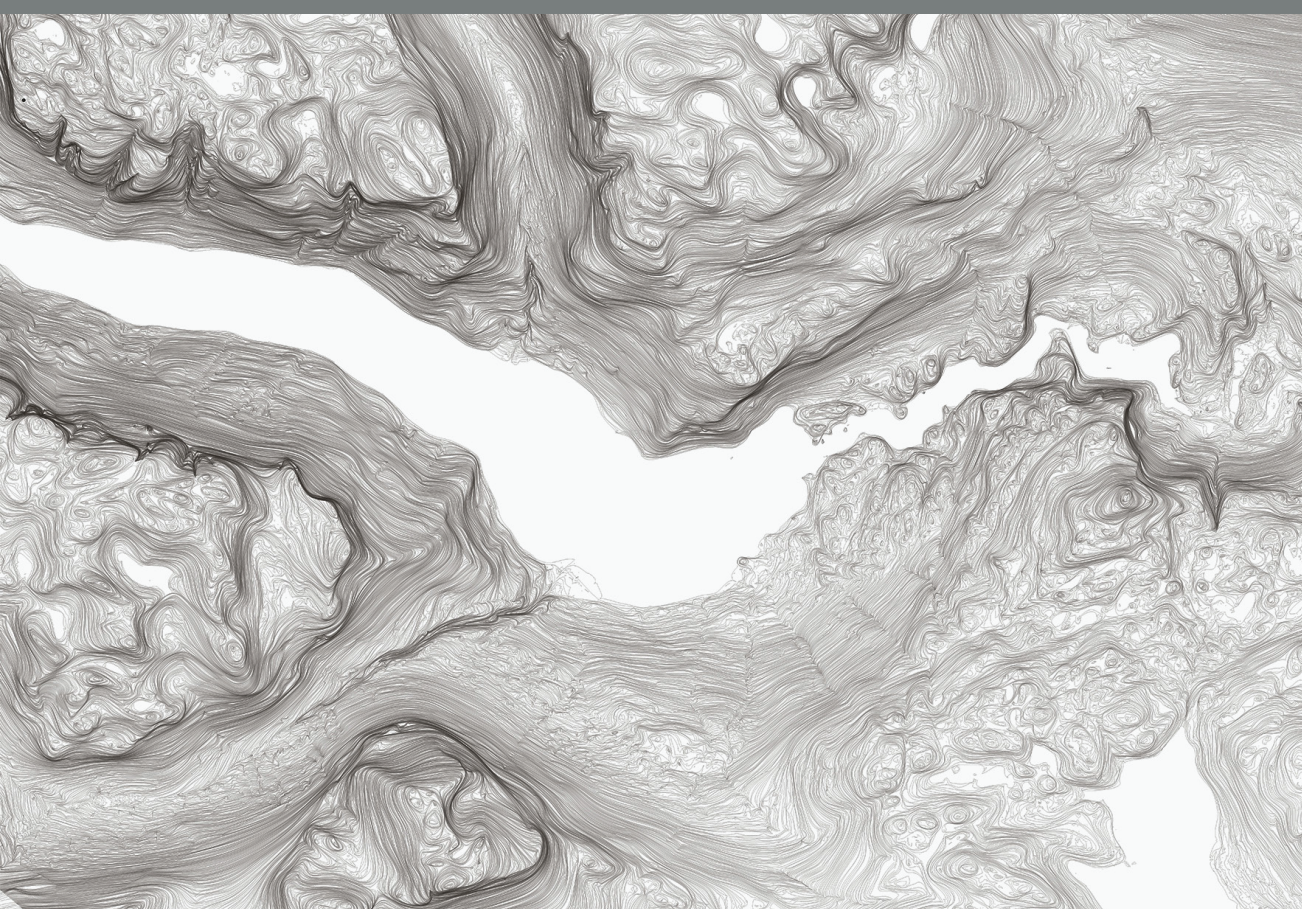
I strategien vi undersøker for Vang ønsker vi å ta tak i funnene vi gjorde i attraktivitetsanalysen, og gi de en arkitektonisk ladning. Vi søker etter svar fra mange innfallsvinkler, med hovedvekt på å løfte frem muligheter i eksisterende strukturer og lokal materialtilgang.

Hovebestanddelene vi tar med oss fra attraktivitetsanalysen er behovet for bedring av boligsituasjonen og styrking av sentrum.

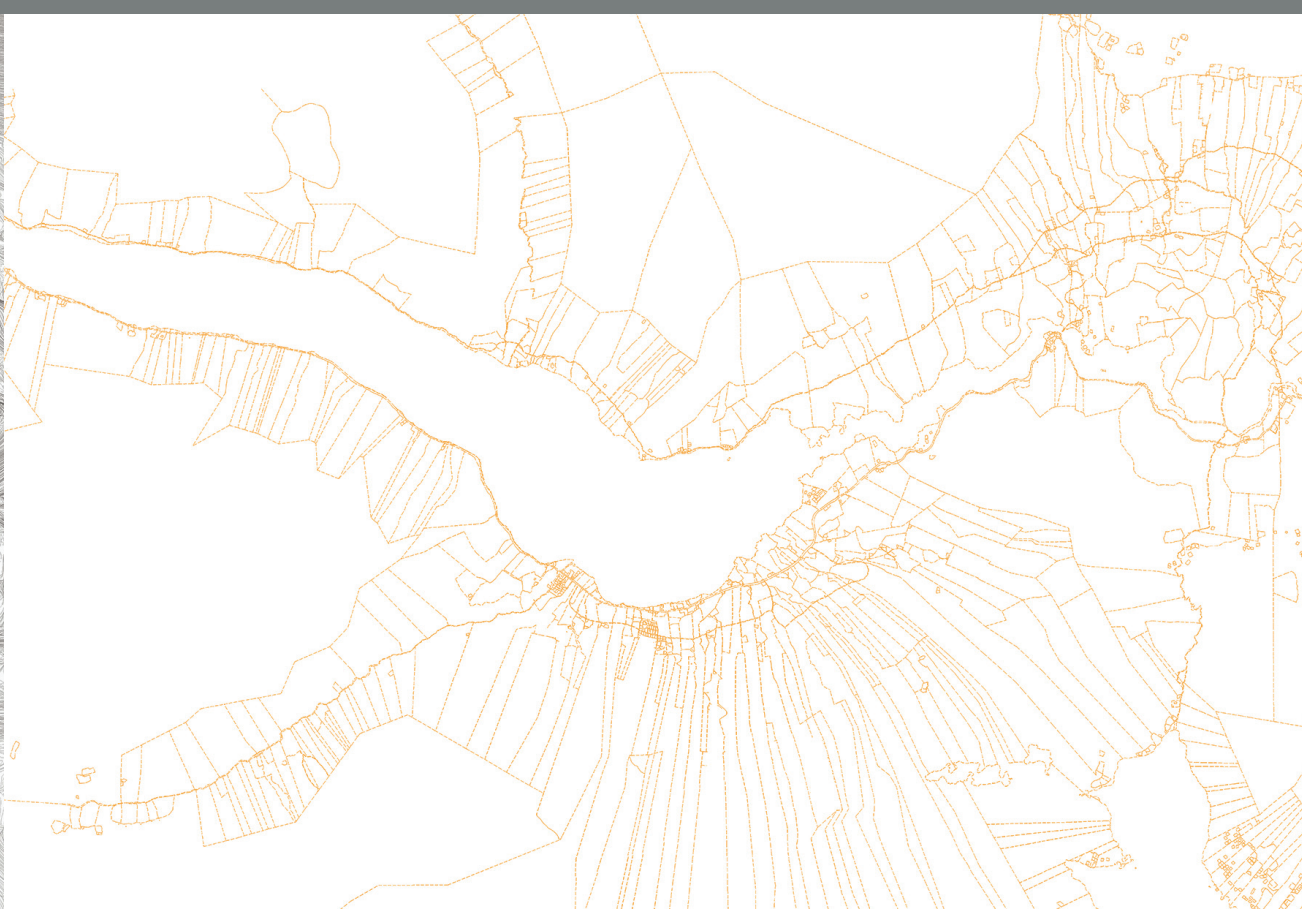


Howdan ønsker vi å bo i Vang? Resultat i % fra spørreundersøkelsen

KULTURLANDSKAPET



Kotekart



Eiendomsinndeling

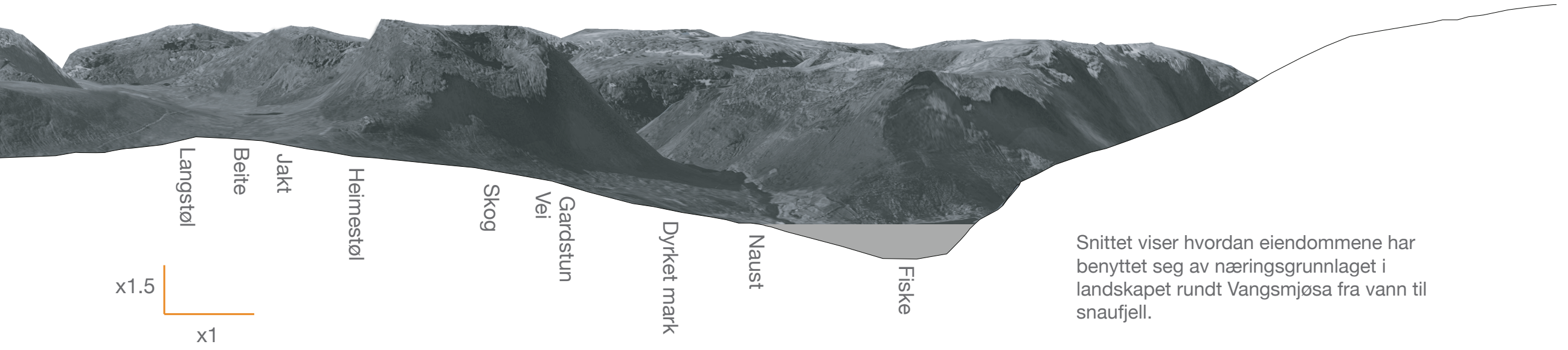
De lange jordbrukstradisjonene i Norge har skapt karakteristiske landskap formet gjennom flere tusen års aktiv bruk. Det er vel så mye kulturlandskapet, og ikke bare naturlandskapet, som danner den fantastiske dynamikken norges omgivelser har å by på. Her på berget er det i hovedsak landsbygda, og ikke byene, som skaper internasjonal begeistring.

Vang føyer seg eksemplarisk inn i rekken av steder hvor natur- og kulturlandskap går hånd i hånd og danner et nydelig samspill. Bygda er fortsatt preget av jordbruk, og man kan tydelig se hvordan kulturen har innordna seg etter naturen og tatt i bruk alle dens ressurser. Bygda defineres av to hovedtreninger. Den ene følger vannlinja som understreker en skålform i terrenget. Kulturlandskapet brer seg utover som ei vifte og er sammen med veiene med på å understreke denne formen.

Den andre hovedtreningen på tvers av den første går fra naust til støl og eiendomsteigene deler opp landskapet med steingjerder, skigardar, vegetasjon og gøter. Hver enkelt eiendom har en teig som går fra vannet og opp på snaufjellet. Inndelingen er veldig tydelig i landskapet.



foto: Thor Odette



Snittet viser hvordan eiendommene har benyttet seg av næringsgrunnlaget i landskapet rundt Vangsmjøsa fra vann til snaufjell.

GØTENE fungerte som en transportakse som gikk mellom eiendomsteigene. De ble mellom annet brukt til å frakte buskapen, og strekker seg helt nede fra vannkanten og opp til stølen på fjellet. Man kan fortsatt se spor etter gøtene. Rett opp fra hovedinngangen til kommunehuset går ei gøtte opp i landskapet. Den er fortsatt i bruk som en sti fra sentrum og opp til boligene langs Ellingbovegen.



SENTRUM I DAG

