



R
E
F
E
R
A
N
S
E
P
R
O
S
J
E
K
T
E
R

I SEPPALAS SPOR

Å PROSJEKTERE NYTT MED INSPIRASJON FRA DET GAMLE

Frida H. Paulsen

Masteroppgaven i arkitektur
våren 2013

REFERANSEPROSJEKTER

Student: Frida Helen Paulsen
Veileder: Eileen Garmann Johnsen

NTNU
Fakultet for arkitektur og billedkunst

Om å bruke referanseprosjekter	4
Possible Greenland - Inhabiting	6
Gion Caminada : The Vrin project	10
Wenche Selmer: Kisteglad	14
Wenche Selmer: Gråkammen	18
Anupama Kundoo : Wall house	22
kilder	27

Å se på hva som er gjort før oss, er en viktig del av en læringsprosess. På den måten kan vi finne noe vi kan "stå på skuldrene" til. Vi kan finne noe som er bra, og utvikle det videre, og gjøre det til vårt eget. I en tidligere sensurrunde av masteroppgaven i arkitektur, hørte jeg begrepet forskningshøyde. Det handler om at Man bygger på den forskningen som finnes fra før, og tilfører noe nytt. Det man da tilfører er forskningshøyden. Dersom man ikke tar seg tid til å studere hva som er gjort før, så vil man bruke opp denne

forskningshøyden på et nivå som allerede er gjort av andre, og man vil ikke nå like langt som om man bygger videre på det som allerede er gjort.

Det er mange ulike måter å studere forbilde-prosjekter på, men også ulike innfallsvinkler til hvilke prosjekter man faktisk velger ut. En måte er å gå på det rent programmatisk, f.eks. hvis man lager et museum så ser man på andre museum. I min oppgave har jeg

OM Å BRUKE

REFERANSER

valgt prosjekter ut i fra tematikk. Det ene temaet er det å prosjektere nytt basert på det gamle, altså at det får en tilknytning til historie og sted. Her har jeg valgt Gion Caminada, som har jobbet mye i landsbyen Vrin, hvor han har kommet veldig tett inn på bygdas folk og lokale byggeskikk. Den andre jeg har valgt er Wenche Selmer, som har latt seg inspirere av de tradisjonelle sørlandshusene, som hun også har brukt tid på å studere og måle opp, for så å lage noen vakre hus som både er moderne og

“tradisjonelle” på samme tid, men som ikke minst har en høy bevissthet når det gjelder romlige kvaliteter.

Det andre temaet er arkitektur i (sub-) arktiske strøk. Her har jeg latt meg fascinere av det danske bidraget til Biennalen i Venezia 2012, “Possible Greenland”, hvor de har gjort en dybdestudie av folk, sted og historie, for så til slutt å foreslå noen helt konkrete prosjekter. Jeg tar for meg et boligprosjekt, som er nært mitt eget prosjekt i skala og til dels også

programmatisk.

Til sist har jeg også tatt med et prosjekt som var en stor romlig opplevelse for meg på Venezia-Biennalen (2012), Wall House av Anupama Kundoo. Her er gode romsekvenser og nærhet til materialitet fremtrende kvaliteter, og prosjektet oppleves som rikt og med mange lag.

"We're not sure exactly how it is to be 'nordic architects' but we are absolutely sure that we have given it a try we will never forget."

Vandkunsten



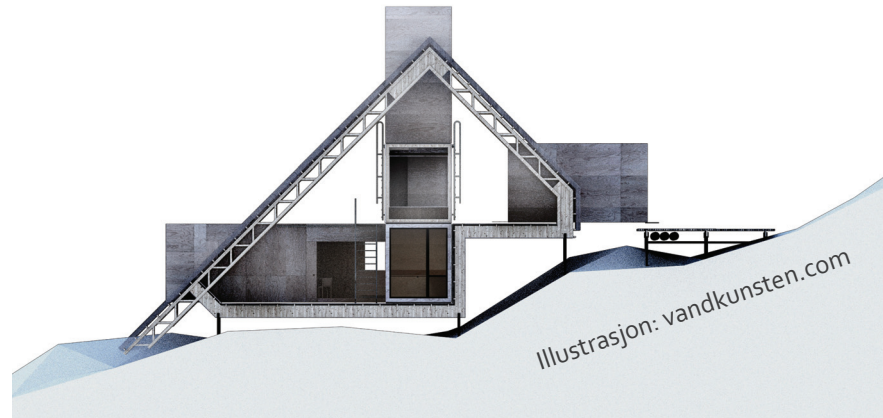
POSSIBLE GREENLAND

- INHABITING

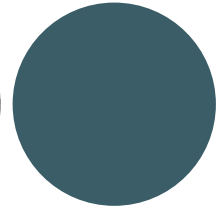
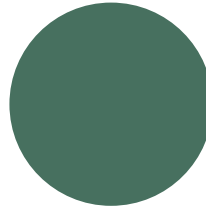
Possible Greenland var Danmarks bidrag til Biennalen i Venezia i 2012. Da jeg besøkte den danske pavillionen i oktober 2012 var jeg i gang med å utarbeide forarbeidet til min egen masteroppgave. Jeg hadde bestemt meg for å ha fokus på sted i min oppgave, og se nærmere på både folk, sted og historie. Det var akkurat det jeg møtte i dette prosjektet. De hadde gjort en inngående studie av Grønland, med utrolig mange aspekter og dybdestudier, som hadde

vist veien frem mot noen helt konkrete arkitekturprosjekter, bl.a. "Inhabiting", som er Tegnestuen Vandkunstens forslag til et nytt boligkonsept for Grønland. Her var det mye inspirasjon å hente i forhold til

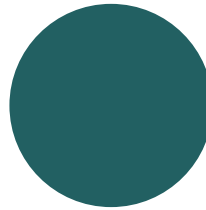
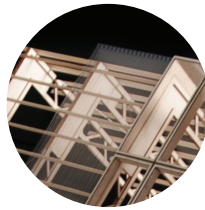
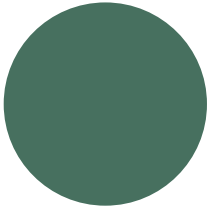
min oppgave, både i forhold til innfallsvinkel og i det å lage arkitektur i det kalde nord.



Illustrasjon: vandkunsten.com



"We must, however,
stubbornly study and listen
to the place we are visiting."
Vandkunsten



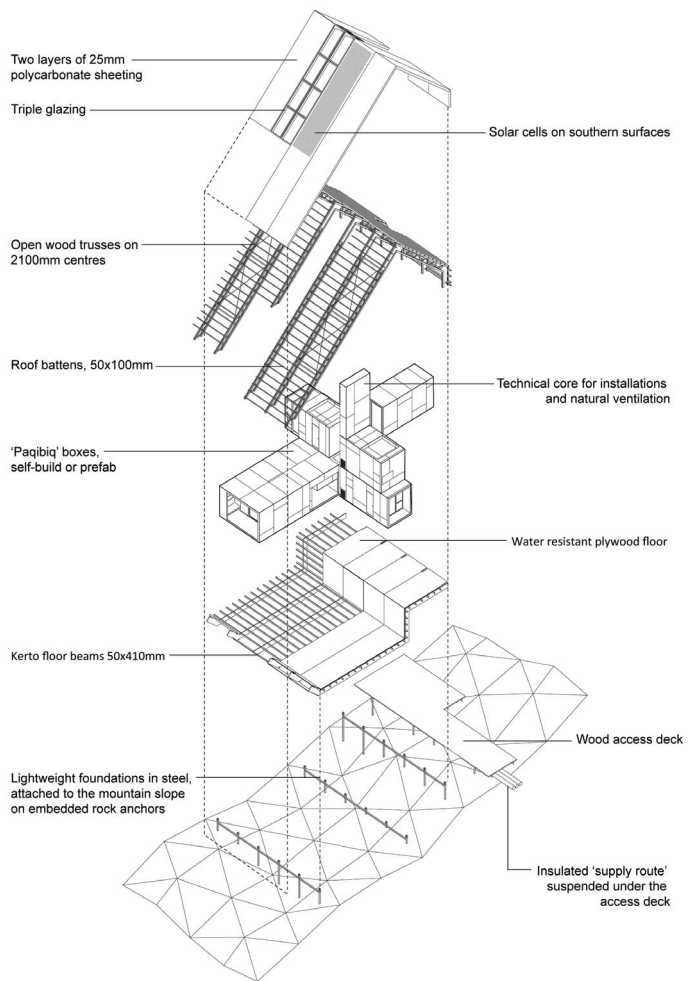




Foto: Lucia Degonda

GION CAMINADA

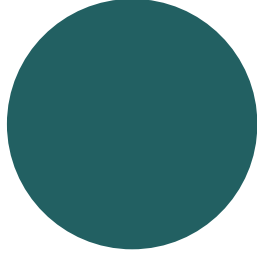
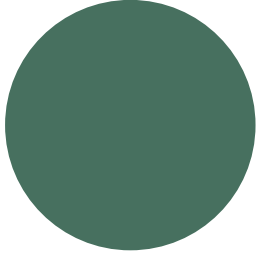
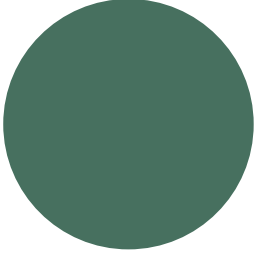
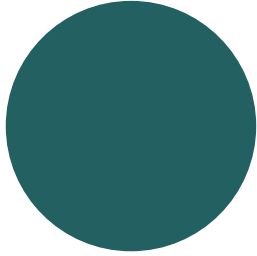
THE VRIN PROJECT

(Wohnhaus Walpen)



Gion Caminada jobber med lokal byggeskikk som utgangspunkt. Han bruker både materialer og arbeidskraft fra Vrin-området, og har laget mange prosjekter i den lille landsbyen Vrin.

Hans nytolkning av det tradisjonelle, samt hans involvering av de lokale, skaper en arkitektur som har dype røtter i både sted og folk, en moderne arkitektur med stedstilhørighet.



"I find our modern cities extremely boring because of their visual diversity - and I am not contradicting myself by calling for regional diversity. The great charm of old Italian cities lies in the varied repetition of basic typological patterns"

Gion Caminada (2007)

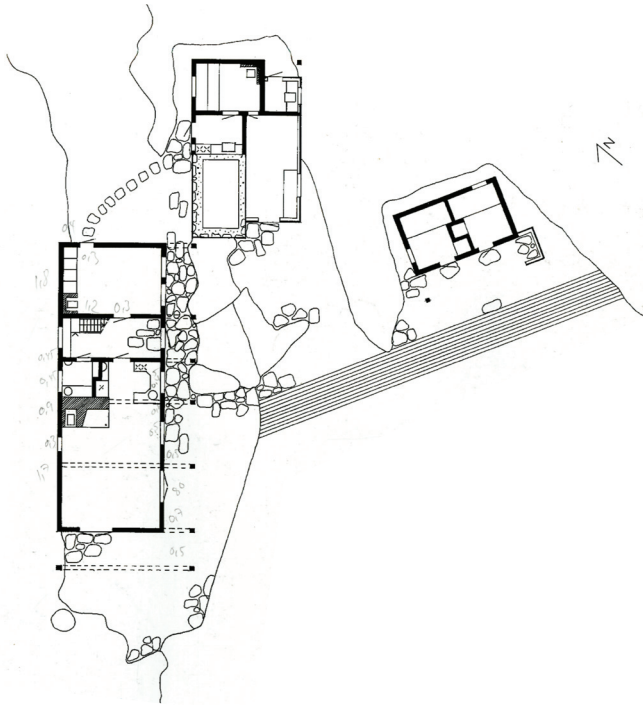
"My approach is different: I am interested in what the essential features of an Appenzell house are, what the basic idea behind it is. I have tried to integrate a new form of life within the usual way it is constructed."

Gion Caminada (2007)



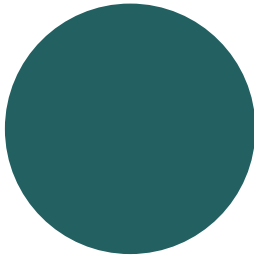
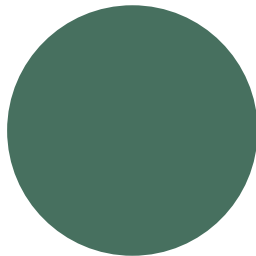
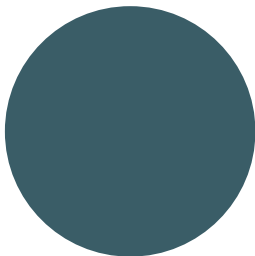
WENCHE SELMER

KISTEGLAD



Wenche Selmer er kjent for å ha skapt "omtankens arkitektur". Alle detaljer i hennes prosjekter er gjennomtenkte, og gir arkitektur med mange lag, som gir en varme og lunhet som mange mener mangler i moderne arkitektur i dag.

Dette prosjektet ligger i skjærgården på sørlandet, et sted preget av sterke byggetradisjoner. Wenche Selmer klarer å ta tradisjonen på alvor, men samtidig tilføre noe nytt og moderne, men ikke minst en genuin og stedsegen arkitektur som smelter sammen med omgivelsene.



Bilder hentet fra Trostrup 2002

"Det oppstår stadig nye
romkonstellasjoner mellom de tre
atstilte enhetene"
Tostrup (2002) om prosjektet

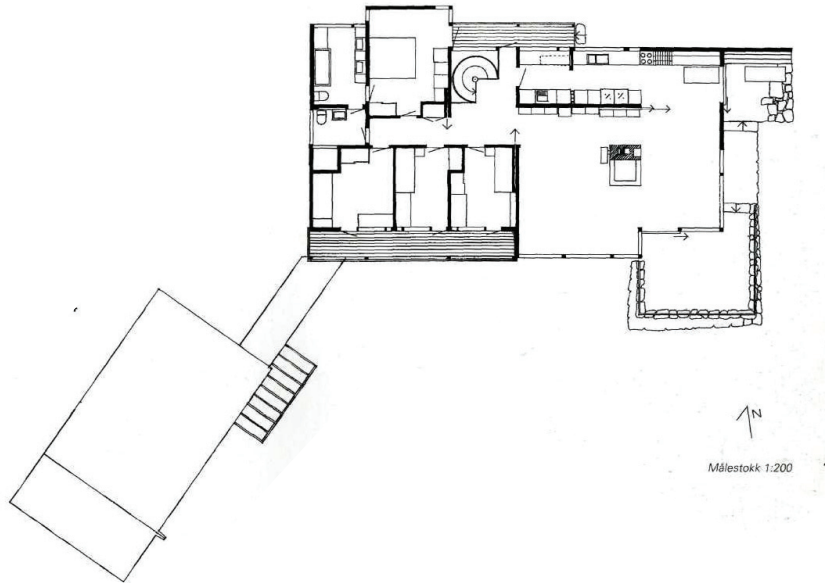
"Flere andre finesser underbygger hovedideen:
den ukostlete overgangen mellom ute og inne,
mellom huskonstruksjon og brygge der panelet over
steinbryggen, og store steiner ligger foran dørene og
markerer at det er et skritt fra bryggen og inn.
Tostrup (2002) om prosjektet

Peisen er et kraftig skulpturalt objekt av murt teglstein som står fritt i oppholdsrommet. Dens rektangulære form uttrykker massivitet samtidig som den åpner i vid vinkel mot stue og spise plass. Trostrup (2002)



WENCHE SELMER

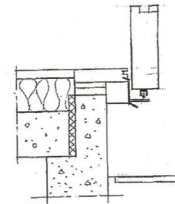
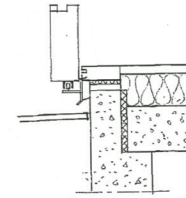
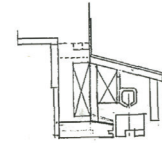
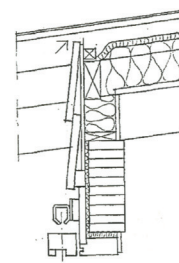
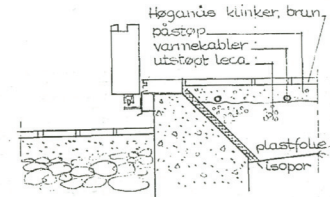
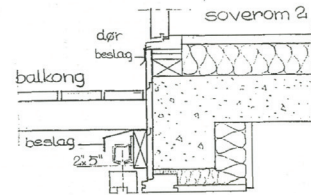
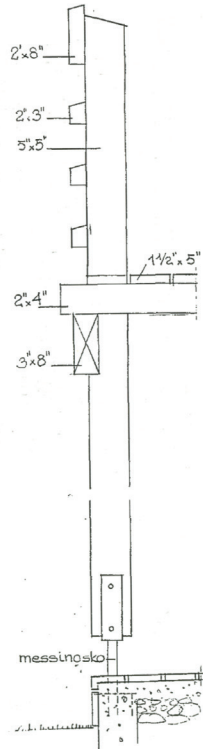
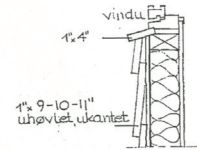
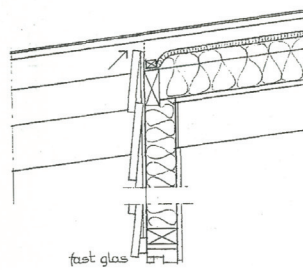
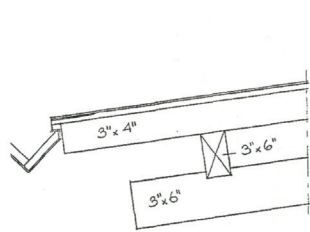
GRÅKAMMEN



Dette prosjektet er større enn det forrige; dette er en villa med atelier, og er dermed litt nærmere mitt prosjekt rent programmatisk.

Som i forrige prosjekt er dette også et prosjekt med mange lag, og en god materialbruk. Jeg har også tatt med dette prosjektet fordi ildstedet står så sentralt, noe som også skal være tilfellet i mitt prosjekt.





utvendig skyvedør kjøkken

utvendig skyvedør stue

Detaljer vertikalsnitt. Målestokk: 1:20

Bilder og tegninger er hentet fra Trostrup 2002



ANUPAMA KUNDOO:

WALL HOUSE

Wall House er et realisert prosjekt i India, som ble bygget som en reproduksjon i 1:1 i Biennalen i Venezia (2012)

Dette prosjektet ble som en aha-opplevelse for meg da jeg besøkte Biennalen høsten 2012. Det var en romsekvens som var spennende, og man virkelig opplevde nivåforskjeller og hvordan man rent fysisk beveger seg fra en del av bygget til den neste, og hvordan det åpnet for stadig nye opplevelser. Den største a-ha opplevelsen var kanskje i det at jeg ikke klarte å fange opplevelsen på foto. Arkitektur er ikke kulisser, og det handler om så utrolig mye mer enn å

se "stilig" ut på et foto. Arkitektur er for kroppen, og for å bevege seg i - for å leve i. Materialitet og romsekvenser, hvordan et rom kan endre karakter avhengig av hvor du står i det, sammenhengen mellom rom, det er noe av lærdommen jeg tar med meg fra denne installasjonen.

Ikke minst opplevde jeg at dette er arkitektur som gir mening, i sterk motsetning til installasjonen i rommet ved siden av på Biennalen, som var full av tilsynelatende overfladiske eksperimenter, som sa svært lite om rom, men som gjorde seg godt på bilder...



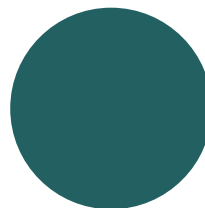
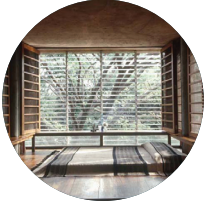
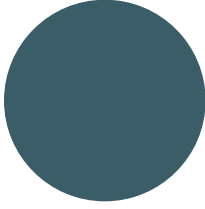
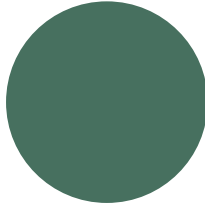
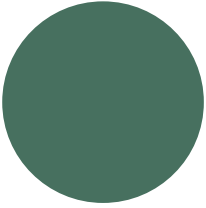


Foto: ArchDaily © Nico Saieh

The stepped terracing continues from the surrounding terrain, penetrates through and through the house and continues on to the other side. The outside penetrates the inside so to speak. The program for the transition spaces is larger than the enclosed spaces.

"Borders and transitional spaces are defined in a new way."

"The attention paid to these spaces creates a deliberate and, if desired, flexible buffer space that can change the territorial enclosure according to the changing time of day or climate."

Anupama Kundoo

Caminada, G. (2007) Meaningful Architecture in a Globalized World, i Hodgson, P (red.) *The architect, the cook and good taste*. Basel, Birkhäuser

Tostrup, E. (2002) *Wenche Selmer. Omtankens arkitektur - en biografi*. Oslo, Gaidaros

Schlörhauser, B (red.) (2005) *Cul zuffel e l'aura dado - Gion Caminada*

Inhabiting (2012) hentet fra: <http://www.dac.dk/en/dac-life/exhibitions-1/2012/possible-greenland-1/projects/inhabiting/>

Den 13. arkitekturbiennalen i Venezia